

МИНИСТЕРСТВО НАУКИ И ВЫСШЕГО ОБРАЗОВАНИЯ РФ
федеральное государственное бюджетное образовательное учреждение высшего образования
КРАСНОЯРСКИЙ ГОСУДАРСТВЕННЫЙ ПЕДАГОГИЧЕСКИЙ УНИВЕРСИТЕТ им. В.П.АСТАФЬЕВА
(КГПУ им. В.П. Астафьева)

Институт психолого-педагогического образования
Кафедра психологии и педагогики детства

БОЛЯСОВА СВЕТЛАНА АЛЕКСАНДРОВНА

ВЫПУСКНАЯ КВАЛИФИКАЦИОННАЯ РАБОТА

**ПЕДАГОГИЧЕСКИЕ УСЛОВИЯ РАЗВИТИЯ ЭМПАТИИ ДЕТЕЙ
СРЕДНЕГО ДОШКОЛЬНОГО ВОЗРАСТА**

Направление подготовки 44.03.01 Педагогическое образование

Направленность (профиль) образовательной программы
Дошкольное образование

ДОПУСКАЮ К ЗАЩИТЕ

Заведующий кафедрой
канд.психол.наук, доцент Груздева О.В.

Научный руководитель
канд.психол.наук, доцент Дубовик Е.Ю.

Дата защиты

Обучающийся

Болясова С.А.

Оценка _____

Красноярск 2019

ОГЛАВЛЕНИЕ

ВВЕДЕНИЕ.....	3
ГЛАВА 1. ТЕОРЕТИЧЕСКИЙ АНАЛИЗ ПРОБЛЕМЫ РАЗВИТИЯ ЭМПАТИИ ДЕТЕЙ СРЕДНЕГО ДОШКОЛЬНОГО ВОЗРАСТА.....	7
1.1. Проблема развития эмпатии в психологии.....	7
1.2. Особенности развития эмпатии в дошкольном возрасте.....	10
1.3. Условия развития эмпатии детей среднего дошкольного возраста.....	15
Выводы по Глава 1.....	20
ГЛАВА 2. ЭКСПЕРИМЕНТАЛЬНОЕ ИССЛЕДОВАНИЕ ИЗУЧЕНИЯ РАЗВИТИЯ ЭМПАТИИ ДЕТЕЙ СРЕДНЕГО ДОШКОЛЬНОГО ВОЗРАСТА.....	22
2.1. Организация и методы исследования.....	22
2.2. Результат исследования эмпатии детей среднего дошкольного возраста.....	23
2.3. Реализация педагогических условий развития эмпатии детей среднего дошкольного возраста.....	32
Выводы по Главе 2.....	42
ЗАКЛЮЧЕНИЕ.....	44
БИБЛИОГРАФИЧЕСКИЙ СПИСОК.....	48
ПРИЛОЖЕНИЯ.....	52

ВВЕДЕНИЕ

1. На сегодняшний день актуальным вопросом является формирование нравственности, которое предопределяется как предоставления условий для создания лучших качеств и умений личности, как интерес к личности. В этом плане особое влияние имеет место вопроса значимости человека, развитие высоконравственной культуры индивида, особо важной составляющей которой считается понимание наиболее себе и собственных взаимных связей с другими, влечение таким высшим человеческим чувствам как добро, сопереживание, желание прийти на помощь нуждающемуся.

Исследователи пришли к общему мнению что наиболее значимым и важнейшим в становление ребенка как личности, развитие его эмоциональной сферы, то есть развитие социальных эмоций и чувств,

Что благоприятно влияют на социализацию человека, становлению его отношений с окружающими.

Эмпатия это важнейшая структура в формировании благоприятных средств гуманизации индивидуальных связей человека с внешним миром, его мирных отношениям с другими людьми.

1. Эмпатия - важнейшая социальная эмоция, которая заранее определяет навыки человека к пониманию и ощущению эмоций других. То есть человек владеющий этой социальной способностью может понять душевные переживания другого.

В обзоре данного вопроса о эмпатии участвовали зарубежные и наши отечественные психологи и психотерапевты, такие как: Э. Титчер, Дж. Мид, К. Роджерс, З. Фрейд, Л.И. Божович, Т.П. Гаврилова, Д.Б. Эльконин, Л.П. Стрелкова, Я.З. Неверович. Большая часть ученых приобщали эмпатию к сочувствию, сопереживанию, эмпатийным поведением.

Наши отечественные исследователи взяли на себя ответственность по изучению и формированию эмпатии дошкольном детстве (А.В. Запорожец, Л.П. Стрелкова, В.В. Абраменкова, А.А. Рояк, А.Б. Николаева, Т.П.

Гаврилова и др.). Их научная деятельность дала ясную картину того, что в дошкольном детстве фундаментальную основу эмоционально-нравственная культура детей.

Во время осмысления научной и психолого-педагогической литературы было выявлено, что эмпатия есть неотъемлемое звено нравственного и духовного развития детей дошкольного возраста. Эмпатия благоприятно влияет на развитие положительных отношений между множеством людей и их познанием, развивает такие умения как помощь товарищу в трудный момент, сочувствию. Это качество как эмпатия помогает понять душевное состояние другого человека, человек может раскрыть и осознать тонкую организацию человеческой сущности, его переживаний, мыслей.

Общие взгляды и мнения психологов и педагогов сошлись на том, что средний дошкольный возраст — это наиболее ответственный этап в развитии общественно человеческих механизмов образа действий и деятельности, в формирование личности дошкольника в целом. В имеющемся возрастном моменте – дети проявляют огромное желание общаться и взаимодействовать с детьми такого же возраста, как и они, выполнении различного рода совместной деятельности, что обладает некими условиями для воспитания общих взаимоотношений, строящихся на механизмах эмоциональной отзывчивости, сопереживания и содействия.

Анализ существующей практики чувственно –нравственного воспитания детей в общеобразовательной организации свидетельствует нам об неполноте целой концепции формирования эмпатии у детей в детстве.

В следствие чего, формируются конкретные противоречия среди условий, образующихся в парадигме гуманистического воспитания, и неимением результативных преподавательских обстоятельств в формирование эмпатии у детей дошкольного возраста.

Обнажив нестыковки, обозначающие подбор проблемы изучения: «Педагогические критерии развития эмпатии детей среднего дошкольного возраста».

Цель исследования: установление степени и необходимых педагогических условий развития эмпатии детей среднего дошкольного возраста.

Объект исследования: эмпатия детей среднего дошкольного возраста.

Предмет исследования: педагогические условия развития эмпатии детей среднего дошкольного возраста.

Гипотеза исследования: развитие эмпатии у детей среднего дошкольного возраста будет реализовываться более эффективно, если создать следующие условия:

- проведение игровой деятельности в режимных моментах и в свободное время, в становление которой у дошкольников возникают знания воспринимать эмоциональные состояния других людей, и представить себя на его месте прочувствовать его положительные или отрицательные эмоции и, используя определенные методы, наблюдать конкретные сценарии взаимоотношений с иными людьми;

- создание разных разновидностей коллективной работы, как деятельность, в которой формируются постепенное освоение ребенком способов эмоционально-нравственного отношения к родным и окружающего его мира;

- формирование научающей предметно-пространственной среды для развития эмпатии.

Задачи исследования:

1. Отталкиваясь с рассматриваемого исследования психолого-педагогической литературы по вопросам изучения:

- изучить сущность эмпатии, ее особенностей и развития в дошкольном возрасте;

- выявить необходимые условия развития эмпатии в дошкольном возрасте.

2. Провести экспериментальное исследование уровня развития эмпатии детей среднего дошкольного возраста.

3. Создать благоприятную среду для осуществления педагогических условий развития эмпатии детей среднего дошкольного возраста.

4. Сравнить полученные результаты и сделать выводы.

Теоретико-методологическими основными принципами изучения считаются:

- положения гуманистической психологии и педагогики, принимающие субъект и ее переживания как значимую ценность (Ш.А. Амонашвили, А.Г. Асмалов, Е.В. Бондаревская, А. Маслоу, С.Л. Рубинштейн, К. Роджерс, и др.);

- педагогические и психологические положения детства, выражающие проблемы социализации равно как значимые в развитие индивидуальности детей дошкольного возраста (Л.С. Выготский, Д.Б. Эльконин, Р.М. Чумичева, Н.Ф. Голованова, В.Т. Кудрявцев, Д.И. Фелдштейн и др.);

- постижения, показывающих явление эмпатии в строении личности человека (Н.Н. Обозов, Т.А. Барышева, А.А. Бодалев, В.В. Бойко, Т.П. Гаврилова, и др.);

- деятельностный подход (Л.С. Выготский, А.Н. Леонтьев и др.), в соответствии чему формирование эмпатии выступает как развитие конкретных умений в целостной структуре личности и индивидуальности (Б.М. Теплов, В.Д. Небылицын).

Методы исследования:

- теоретические: анализ психолого-педагогической и методической литературы.

- эмпирические: наблюдение.

Строение работы: введение, две главы, выводы заключение, список использованной литературы, приложения.

ГЛАВА 1. ТЕОРЕТИЧЕСКИЙ АНАЛИЗ ПРОБЛЕМЫ РАЗВИТИЯ ЭМПАТИИ ДЕТЕЙ СРЕДНЕГО ДОШКОЛЬНОГО ВОЗРАСТА

1.1. Проблема эмпатии в психологии

В соотечественной психологии и иностранной присутствует великое множество научных работ, давшие представление о эмпатии, к общему взгляду о вопросе эмпатии ее структуре и смысле пока нет [43].

Термин эмпатия формировалось в американской психологии на базе существующего в европейских психологических школах обозначении симпатия (А. Смит, Г. Спенсер, А. Шопенгауэр. Само определение «эмпатия» в 1909 году ввел Э.Б. Титченер.

Джю Мид считает эмпатию способностью принять другого человека.

Э. Стотлэнд определяет эмпатию как эмоциональную реакцию наблюдателя, вызванную переживаниями другого человека.

По мнению Ф. Бэтсона «эмпатия» включают эмоции, ориентированные на человека, выражаемые в виде заботы или сочувствия, которые возникают при наблюдении переживаний.

Л. Виспе считал, что сопереживание является состоянием повышенного сознания страдания другого человека как такового, которое должно быть смягчено [10].

В своих работах К. Роджерс обозначает эмпатию как средство взаимодействия с иным человеком, возможность окунуться в его внутренний мир и ощущать себя в нем как у себя дома [42].

Р. Даймонда рассматривал эмпатия как мысленный перенос себя в мысли, чувства и действия другого и создание мира по его модели.

М. Дэвис предполагал под эмпатией состав теоретических построений, которые являются сопричастны к реакции отдельного человека на переживания других.

А. Меграбян понимал под эмпатией особую конфигурацию психического отражения, исполняющую значительную значимость в постижении человеком окружающего мира [10].

В. Бойко видел эмпатию как тип рационально-эмоционально-интуитивного повторения иного лица.

В. Лабунская, Д. Ричардсон, А. Макеева считали эмпатию как умение индивида к разумной интерпретации выразительного поведения другого [45].

С позиции М. Муканова, эмпатия — это какой-нибудь общественный инсайт, умственная коммуникация [3].

Понятия «сопереживание», «сочувствие», «эмпатия» можно увидеть в таких исследовательских работах как: Е.Э. Шишлова, А.П. Сопиков, Л.П. Стрелкова, Т.П. Гаврилова, Е.Н. Васильева, Е.И. Кульчицкая, И.М. Юсупов, П. М. Якобсон, Н.А. Менчинская, Н.И. Аникеевой [55].

Л.Н. Божович, Г.Е. Конникова, Г.П. Гаврилов разделяет эмпатию на несколько видов: «сочувствие» и «сопереживание», свидетельствует о том, что противоположная взаимосвязь к восприятию эмоций несущий положительный или отрицательных смысл являются основой нравственного формирования человека и по сообразно данному фактору обязаны стать задачей нравственного воспитания. Немаловажное внимание обращено к развитию одной из видов эмпатии «сопереживанию» [6].

Наиболее четко выражено эмпатия видна в сопереживание и сочувствие.

Сопереживание –

это переживание человеком подобного эмоционального состояния, которые протекают у другого человека, представляя себя на его месте. Сочувствие – это переживание собственных переживаний по поводу чувств другого [32].

Существует множество разных классификаций видов, уровней, форм эмпатии.

Н.Н. Обозов определяет эмпатию в виде трех ступень (компонентов):

1) когнитивный (осознание состояния другого);

2) эмоциональный (восприятие и эмпатическое от реагирования состояния другого);

3) совокупность когнитивного, эмоционального и поведенческого компонентов [46].

К. Роджерс выносит такие компоненты эмпатии, как: когнитивный, эмотивный и предикативный. В.В. Бойко, видит структуру эмпатии, анализируя рациональный, эмоциональный, интуитивный каналы; идентификацию и «проникающую способность» – свойство, позволяющее формировать доверительную обстановку [42].

М.А. Пономарева дает вспомогательную систематизацию: кратковременную и долговременную эмпатию. Кратковременная – рассчитана на ограниченный контакт с иными людьми в общении, в результате которого человек переносит себя на место другого. Долговременная эмпатия сохраняется в течении продолжительного периода времени и нуждается в более близком общении с другим человеком [11].

Есть деление на адекватную и неадекватную эмпатию. В этом случае, вторая является радостью при неудачах или горя другого, а эмоциональный ответ на эмоциональное состояние того человека идет с противоположным знаком [21].

Некоторые исследователи выделяют ситуационную (она проявляется в связи с той или иной ситуацией) и диспозициональную эмпатию (черта эмпатии, которая отображается в широком диапазоне ситуаций) [35].

Исследование Л.П. Выговской углубляет видение эмпатии как положительно настроенной позиции к противоположному человеку его умению показывать нравственный уровень личности. Она демонстрирует пять уровней протекания эмпатического отношения [16].

К первоначальному (низшему) степени эмпатийного отношения психолог соотнес отношения индифферентности, враждебности, нетерпимости, игнорирования, раздражения, возникающие при осознании беспокойного эмоционального состояния объекта эмпатии. Второй уровень

является пассивно-отрицательным отношением к тревогам другого. Третий – соучастие к сопереживанию или пассивно-положительным отношением к другому. Для раскрытия четвертого типа эмпатийного отношения Л.П. Выговская взяла понятие «ситуативно-положительное отношение к другому», отображающее непритворную поддержку ему в своих истинных чувствах. Конечный (высший) пятый тип эмпатийного взаимоотношения высказывает непосредственно положительное отношение к другому, реальную поддержку ему в проблематичных моментах [16].

Такие ученые как Т.П. Гаврилова и Ю.А. Менджерицкая выделяют еще и механизмы эмпатии (согласно грани их возникновения в онтогенезе):

- эмоциональное подражание и заражение (вызваны определить взаимосвязь с окружающими, считаются посылом для эмоционального обмена, для формирования поведенческого репертуара и для восприятия и навыков демонстрировать экспрессивный образ поведения другого);

- идентификация дает возможность устанавливать эмоциональную взаимосвязь между субъектом и воспринимаемым объектом и осознавать значимость, нормы другого как свои личные)

- понимание и рефлексия (дают возможность предугадать проявления и перемену скрытых и внешних признаков объектов, прибегать к личному эмоциональному опыту, то есть в преобладающей степени нацелены на формирование когнитивного аспекта процесса эмпатического взаимодействия) [10].

В нашей поисковой работе мы вынесли ряд главных психологических категорий, при помощи их исследователи выявляют термин «эмпатия»: способность (Дж. Мид, Т.П. Гаврилова), свойство (Ю.А. Менджерицкая), состояние (Т. Сингер), процесс (Н.Н. Обозов), реакция (М.Ш. Дэвис) [13].

1.2. Особенности развития эмпатии в дошкольном возрасте

Период детства является благоприятным временем для нравственного созревания, задающий появление положительно образа человека и в то же время в высшей степени хороший период для сотрудничества со взрослыми и сверстниками [2].

Развитие эмпатии — это протекание неосознанных развитий нравственных мотивов, мотиваций в сторону другого человека. Благодаря ей ребенок становится составляющей общества масс несхожих на друг друга эмоций и чувств других людей, у него формируется понимание о ценности другого человека, формируется и фиксируется необходимость в эмоциональном благополучии других людей. В соотношении психологическим развитие детей и структурирования его личности эмпатия становится источником положительного нравственного развития [4].

В возрастной психологии А. Бек и В. Штерн были основоположниками в познании эмпатии и ее проявления у детей. Проблема эмпатии изучается в связи с становлением личности ребенка, демонстрация различных форм поведения, социальной адаптацией [50].

Особенно важным является развитие эмпатии у детей по мнению М. Хоффман.

Он изучил и охарактеризовал четыре стадии эмпатии. В периоде этих четырех уровней дети демонстрируют способность к видению и адекватной реакции переживаниям других [32].

Первая стадия - «глобальная эмпатия». Начинает формироваться в младенчестве в тот период, когда малыш не способен отделить себя от взрослых. Ребенок данного возраста реагирует плачем или криком на отрицательное эмоциональное состояние другого ребенка. Из этого можно прийти к выводу что ребенок в младенческом возрасте способен ощущать эмпатический дистресс до развития способности отделять себя от других.

Исследователи пришли к выводу что крик ребенка скорее всего является реакцией на восприятие другого малыша – это и есть обратная связь к пониманию эмоционального неудовольствия иного человека.

Вторая стадия - «эгоцентрическая эмпатия», имеет место во втором году жизни, когда ребенок располагается на первоначальном периоде проявления и понимания эмоций других людей. Малыш данного возраста проявляет сопереживание к другому человеку и попытается его успокоить-таки ми же способами которыми пользуются взрослые в случаях эмоционального переживания его самого.

Третья стадия - «сочувствие к переживаниям других» — это период 2–3 года жизни. У ребенка начинает складываться понимание своих личных переживаний и эмоций. Для детей этого периода свойственен показ навыков принятия роли и действий, которые соотносятся с их и совпадают с желаниями других. У них развит достаточный словарный запас для выражения словесно сочувствия к другим людям.

Четвертая стадия - «сочувствие к общему состоянию другого человека». Позднем детстве или в ранней юности у детей в полной мере развито умение видеть себя как отличную от других личность, обладающая независимостью. К 9 годам «ребенок начинает концентрироваться на процессах, которые протекают внутри него. И внутренние настроение других людей могут не напрямую ощущаться ребенком как свои личные» [32].

В дошкольном возрасте, формированием методов партнерства среди детей, значимым, сюжетно - ролевой игры проводит к будущему формированию эмпатии, развитию товарищества, сопереживания. С полной силой возникают высшие чувства: нравственные, эстетические, познавательные. Ролевые действия и взаимоотношения дают возможность дошкольнику наиболее отчетливо чувствовать других, понимать его желание, душевное состояние, стремление. Когда дети оказываются в порядке перехода от обычного возобновлений действий и наружного характера взаимоотношений к передаче их эмоционально-выразительного значения, они получают навыки разделять переживания других [5].

Первое ознакомление с моральными чертами характера ребёнка может обратить свое внимание о нравственных и безнравственных

качествах, сможет разделять и дифференцировать такие понятия как хорошо и плохо, прочувствовать на себе высокомерие и доброту. Стеснительный ребенок пробует быть смелым, а агрессивный – добрым [15].

Относительно среднего дошкольного возраста, можно выделить следующие особенности, что на периоды бескорыстия (4-5 лет) ребенок сопоставляет себя с другим, понимает волнения других людей, предугадывает результаты собственного действия. Согласно уровню психологического формирования, ребенок поднимется от низших форм эмоционального реагирования к более развитым моральным формам отзывчивости [11].

Нужно выделить, что отношения и поведение родителей к своим детям играют немаловажную роль на развитие эмпатии. Отрицательные взаимоотношений с родителями создает вероятность нарушения дальнейшего процесса развития эмпатии у ребенка как индивидуального создания и может вызвать в свою очередь то, что ребенок не сможет дать ответный отклик на чувства и нуждам другого человека, безразличным к его радостям и горю. Значимое место в создании эмпатии является образ родительского взаимоотношения к детям, в котором показывается эмоциональное принятие или не принятие ребенка, педагогического воздействия, осознание мира ребенка, прогнозирование его действия в этих либо в других моментах [48].

Определенная атмосфера в семье ребенка воссоздаёт необходимые в дошкольном возрасте условия для развития внутренних структур эмпатических форм поведения, которые с помощью экстернизации «переносятся» на сверстника виде эмпатического отношения к нему [25].

Значимым условием является для, что он находится в положительной обстановке любви и добра. Воспитание должно давать ребенку крылья для становления таких важных качеств как симпатией и сопереживанием, сочувствием, добродушным отношением, восхищением и поощрением, одобрением и похвалой [2].

Поведение детей на протяжении всего дошкольного возраста может кардинально меняться. В этом возрасте значимую роль играют нравственные источники поведения, отображающее обращение ребенка к другим людям. Эти причины видоизменяются и развиваются в течении всего дошкольного детства в связи с запоминанием и осознанием нравственных норм и правил поведения. Для этого возраста характерно стабильный эмоциональный фон, отсутствие какой-либо повышенной возбудимости вспышек и ссор по несущественным причинам [19].

Этот новый фаза является сравнительно ровным эмоциональным периодом в ритме ребенка. При помощи этого ребенок имеет возможность отойти от соответствующей ситуации, у него возникает внутреннее беспокойство, с ней не связанные, и временные затруднения принимаются близко к сердцу не так сильно, и спустя некоторое время забываются [20].

Подается неким изменениям и сама структура эмоциональных процессов. Переживания принимают более сложный и глубокий характер. Изменяется суть аффектов – увеличивается круг эмоций. Особенную значимость в возникновении таких эмоций как сочувствие другому, сопереживание.

Сопереживание может зависит от занимаемой позиции и конкретной ситуации ребенка. Особо важным источником переживаний ребенка является взаимоотношения с другими людьми – взрослыми и детьми. Когда окружающие его люди положительно настроены к ребенку, то есть ласковое отношение, признание его права, обращают на него внимание все это будет положительно влиять на ребенка [29].

Развитие эмпатии тесно связано с изменением характера у ребенка, его впечатлительности, зависит того, с кем ребенок взаимодействует в процессе жизни деятельности.

К. Мерфи считал, что неотъемлемую роль в развитии эмпатийности является эмоция печали. Негативные эмоции выступают помощниками для

вспоминания своего прошлого опыта, проявляют жалость и сочувствие к человеку, подталкивание ребенка на проявление помощи другому [48].

По мимо приведённого, Т.Р. Каштанов и А. А. Бондалев показали, что окружение ровесниками благоприятно коррелирует с умением к сочувствию.

Е. Стотланд проводил важные исследования, проводя анализ взаимосвязи возникновения ребенка на свет, определенное число детей в семье и выражения у них эмпатии. Так, единственные и первые (ПЕ) расположены к конформизму, они присваивают себе образ родителей. Чем сильнее проявляется фактор индивидуального успеха у таких детей, тем менее ярко проявляется эмпатийность.

«Позднерожденные (ПР) переживают за людей, если ситуации схожи, имеют схожие с ПР положения, если связь с объектом эмпатии у них обоюдны и точно так же зависимы» [21].

Из это следует что, можно подчеркнуть специфика эмоционального становления в дошкольном возрасте: ребенок постигает общественные виды демонстрации эмоций; происходят некоторые изменения роли эмоций в деятельности ребенка, складывается эмоциональное предвидение; эмоции становятся наиболее сознательными (общими, рациональными, произвольны, произвольными, вне ситуативными; создаются высшие эмоции – высоконравственные, умственные, эстетические [5].

Из этого следует что, развитие эмпатии у детей среднего дошкольного возраста является основополагающим в формировании личности человека. Родителям и педагогам нужно акцентировать свое внимание на то, как ребенок воспринимает и откликается на состояние другого человека (эмоциональный компонент), потому что главное не только сострадать негативным эмоциям, но и «сорадование» положительным эмоциям другого человека.

1.3. Условия развития эмпатии детей среднего дошкольного возраста

Именно в дошкольном детстве развиваются и зарождаются первичные признаки эмпатии, эмоционально-нравственной культуры личности. Центральное место, на данный период, является создание действенных условий развития сочувствия, гуманности, отзывчивости, и их отражение в обыденной жизни ребенка начиная с раннего детства [23].

Под педагогическим условием Н.М. Борытко показывает начальные предпосылки, оказывающие центральную значимость и влияние на течение педагогического процесса, в большей и или меньшей степени случайно сформированного педагогом, быть может получение тех или иных результата В.И. Андреев акцентировал свое внимание на то, что педагогические требования представляют собой итог поэтапного отбора, конструирования и применение элементов нахождения, методов (приемов), а также организационных форм получения знаний для достижения целей.

В свойстве важного требование, означающий результативность созревания эмпатии, возможно анализировать систему общественному взаимодействию. При выполнении исследования взаимодействия детей можно акцентировать внимание, что она является некой шкалой, обеспечивающая условия для формирования целых личностных качеств, которые определяют ребенка как высшее социальное существо, ребенок учится состраданию, переживанию, познает способность демонстрировать собственное содействие и высказывать его в характерных ему конфигурациях и продуктах работы [33].

Общая работа ребенка нацелена в способность действовать совместно, не избегать эмоции и пожелания собственного друга. При этом нужно не забывать о что в период эмоциональная кризиса сфера ребенка весьма сильно восприимчива к разному виду стресса. Одним из видов таких проявлений может быть педагогические ситуации. Еще Л.С. Выготский заявлял, то, что следует «вовремя формировать требование, содействующие формированию

необходимых психических качеств, хотя они еще «не созрели» для автономного функционирования» [9].

Как мы знаем развитие ребенка происходит в тесном взаимодействии со взрослым. Взрослый может повлиять на формирование положительного либо негативного развития способностей в представлении индивидуальных эмоциональных реакций или стать неким препятствием на пути в формировании этих свойств.

С целью восприятия ребенком личностных эмоциональных реакций и самочувствия, главным является основным считается утверждение либо непризнание взрослым этих реакций и состояний. Взрослый, который готов принять эмоциональные реакции и состояния ребенка, предоставляющий право ощущать эти эмоции, которые переживает, у ребенка появится возможность осознать и ощутить личные эмоции. В осознании ребенком своих личных эмоциональных переживаний и реакций, главную роль будет играть поддержка взрослого. Поддерживая эмоциональное состояние малыша, взрослый видит адекватность реакции ребенка на некую ситуацию, но, если он ранее предоставлял право на эту эмоцию. Однако имеется и противоположная картина, когда взрослый никак не желает воспринимать психологическую реакцию ребенка, другим способом сохраняя из-за ребенком возможность на эмоцию, осознавать её несоответствие в конкретном случае, понимание детьми собственной отличительностью, учитывает её проявления. Проявление личной индивидуальности будет являться демонстрацией эмоциональных реакций и состояний [38].

Более кратчайший подход эмоционального выявления и обучения детей чувствованию — это дорога через игру, что станет основополагающим типом работы дошкольников, в ходе чего они имеют все шансы совершенствовать умение сострадать и показывать внутреннее состояние окружающих (Л.С. Выготский, А.Н. Леонтьев, Д.Б. Эльконин, А.В. Запорожец, Л.Г. Якобсон).

Согласно Д.Б. Эльконину, игра - совершенно уникальная деятельность, а не как сборное понятие, охватывает все виды детских деятельностей. Игра есть сложный социально-психическое явление уже потому, что это не возрастное явление, а личностное. Значимость такого вида деятельности как игры и способность включаться в игру объясняется особым видением мира и не связаны с возрастом человека [53].

Игра влияет на разностороннее психологическое развитие ребенка. Во время игровой деятельности дети приобретают новые умения и опыт, выясняют принципы взаимодействия между людьми.

В игре детей часто демонстрируют эмоции, которые в жизни еще недоступны им, а в игре эмоции программируются в игровом образе, который показывает ребенок, сюжете, в системе чего действует игровой персонаж. Чем интенсивнее будут переживания детей в процессе игры, этим более полный отпечаток они сохраняют в сознании детей, воздействуют в облик его проявлений в содействии с другими, в общественное действие.

Игра способен применяться как главное метод формирования эмпатии в дошкольном возрасте. Ведь, принимая на себя образ взрослого, воссоздавая в игровом процессе его деятельность и взаимоотношения, дети обучаются законам и принципам действия в трудовой и коллективной работе, в общении между собой. Проигрывая образ, дошкольник способен передать заботу, отзывчивость к нуждающемуся человеку и т.п. [12]

Игра дает возможность ребятам испытать те эмоции, которые испытывают их персонажи: симпатию, сочувствие к слабым, к детям, уважение к старшим и т.п. Ребенок относится с бережным отношением к вещи и к игрушкам [6].

Так же многим известна что игра - одно из ведущих видов детской деятельности, в ходе которой у дошкольников создается умение ощущать эмоциональные состояния других людей, умение ставить себя на место переживающего, совершая конкретные воздействия, исполнять разнообразные виды взаимоотношений с другими людьми. В этом и весь

смысл развивающих возможности игры в нравственном воспитании детей среднего дошкольного возраста.

Следовательно, игра предоставляет условия для формирования разных индивидуальных достоинств ребенка.

Так как в игре он обучается сопереживать, приобретает навыки демонстрировать собственный подход и отображать его в различных видах и продуктах деятельности.

В результате, человеческие взаимоотношения у ребенка преимущественно, выражаются как правило в доброжелательности, сочувственности, отзывчивости, справедливости, внимательности. Для разрешения этой проблемы педагоги используют всякого рода виды деятельности - игровую, совместную работы, деятельность, мониторинг, взаимодействие - как без помощи других, таким образом и в комплексе.

Выводы по Главе 1

Исходя из теоретического анализа проблемы развития эмпатии среднего дошкольного возраста мы пришли к следующим выводам:

1. Эмпатия предстает перед нами как способность к сопереживанию, умению разделять чужие эмоции и чувства.

2. В роле особых форм эмпатии выделяют сопереживание и сочувствие.

Сопереживание – это переживание человеком одних и тех же эмоциональных состояний, которые испытывает другой человек, через сопоставления себя с ним. Сочувствие – это переживание собственных эмоциональных состояний по поводу чувств другого человека.

3. Н.Н. Обозов распределяет эмпатию на три уровня (компонентов):

1) когнитивный (понимание состояния другого);

2) эмоциональный (понимание и эмпатическое от реагирование состояния другого);

3) совокупность когнитивного, эмоционального и поведенческого компонентов.

4. Дошкольный возраст является наиболее благоприятным для нравственного развития, во многом задающий будущий нравственный облик человека и в то же время исключительно благоприятный для взаимодействия со сверстниками и взрослыми.

5. Формирование эмпатии у детей среднего дошкольного возраста является самым важным в формировании личности человека. На что следует обратить внимание родителям и педагогам на то, как ребенок понимает и реагирует на состояние другого человека (эмоциональный компонент), так

как важным является не только сострадание отрицательным эмоциям, но и «сораздание» положительным эмоциям другого человека.

6. Только в дошкольном детстве закладываются основы эмпатии, эмоционально-нравственной культуры личности. Поэтому популярным, на сегодняшний день, является определение эффективных условий возникновения сочувствия, отзывчивости, гуманности и их проявления в повседневной жизнедеятельности у детей, начиная с дошкольного возраста.

ГЛАВА 2. ЭКСПЕРИМЕНТАЛЬНОЕ ИССЛЕДОВАНИЕ ИЗУЧЕНИЯ УРОВНЯ РАЗВИТИЯ ЭМПАТИИ ДЕТЕЙ СРЕДНЕГО ДОШКОЛЬНОГО ВОЗРАСТА

2.1. Организация и методы исследования

В ходе изучения рассматривалась степень сформированности эмпатии у детей 4-5 лет.

По этой причине, было проведено исследовательский эксперимент на базе МБДОУ № 274 г. Красноярска.

В конкретной исследовательской работе участвовали дети среднего дошкольного возраста (4-5 лет), в количестве 22 человек, из них 12 детей – экспериментальная группа и 12 человек – контрольная группа.

Отталкиваясь из приведённого исследования сущности, форм свойств развития эмпатии у детей дошкольного возраста, выделим главные компоненты:

1. эмоциональный компонент эмпатии (переживание-сочувствие);
2. когнитивный компонент эмпатии (переживание-утверждение себя);
3. поведенческий компонент эмпатии (переживание-действие);

Для нахождения степени сформированности эмоционального компонента бала осуществлен методический анализ «Понимание эмоциональных состояний людей, изображенных на картинке» (авторы Г.А. Урунтаева, Ю.А. Афонькина) [51].

Цель: изучение восприятия эмоциональных состояний людей, изображенных на картинке.

Для проведения эксперимента перед детьми разложили разные картинки (фотографии) на карточках были изображены их ровесники и взрослых, демонстрирующие разные эмоции (радость, страх, гнев, горе), дети

рассматривали разные поступки взрослых и детей имевшие как положительную так и отрицательную сторону поведения.

В первом этапе детям были даны карточки, где были изображены дети и взрослые, ребятам нужно было дать ответ на то, чем занимаются, и какая эмоция изображена на лицах персонажей.

Во втором этапе ребенку по очереди на рассмотрение дают одну из картинок на которой изображена определённая сюжетная линия, дети должны ответить на несколько вопросов, что делают их сверстники и взрослые на карточке, как делают, и последнее кому плохо а кому хорошо.

Процедура проведения и обработка данных представлены в Приложении А.

Для выявления уровень развития когнитивного компонента эмпатии была проведена методика «Изучение эмоциональных проявлений детей» (автор А.Д. Кошелева) [54].

Цель: рассматривание способов выражения эмоций.

Содержание методики и обработка данных представлены в Приложении Б.

Для изучения поведенческой составной было проведено наблюдение со стороны исследователей которые отмечали как проходит процесс взаимодействия детей с друг другом в совместной деятельности.

Протокол наблюдения представлен в приложении В.

2.2. Результат исследования эмпатии детей среднего дошкольного возраста

С помощью методики «Понимание эмоциональных состояний людей, изображенных на картинке» (авторы Г.А. Урунтаева, Ю.А. Афонькина), были получены данные, которые представлены в таблицах 4 и 3 (Приложение Г) и на рисунках 1, 2 и 3 отражены результаты качественного и количественного анализа полученных сведений.

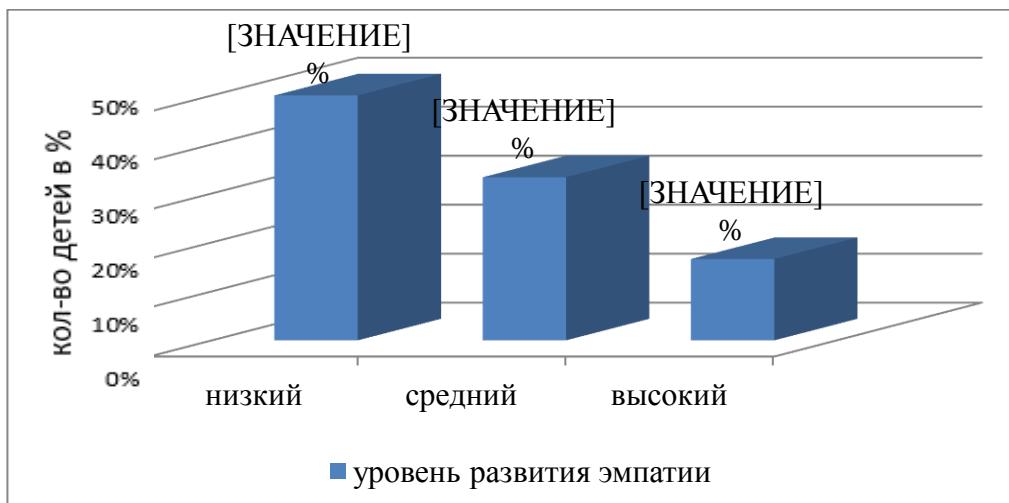


Рис.1. Распределение детей среднего дошкольного возраста по уровням развития эмпатии в исследовательской группе по методике «Осознание эмоциональных состояний людей, показанных на картинке» (авторы Г.А. Урунтаева, Ю.А. Афонькина)

Анализируя полученные данные, можно сделать вывод, что для большинства дошкольников экспериментальной группы (50%) свойственен низкий уровень развития эмпатии по методике «Восприятие эмоциональных состояний людей, изображенных на картинке» (авторы Г.А. Урунтаева, Ю.А. Афонькина). Данная категория детей при выполнении задания, объясняя картинку с изображением человека, на словесном уровне оказывались в затруднение или неверно различали и обозначали словом эмоциональное состояние.

Для 33,3% детей характерен средний уровень развития эмпатии. Дети очень точно описывали происходящее на картинке, то есть они воспринимают и определяют мимику, жесты существенных эмоциональных состояний: радость, гнев, грусть, печаль, но при этом они затрудняются при восприятии оттенков эмоций (отчаяние, сожаление и др.).

И лишь, 16,6% детей среднего дошкольного возраста соответствуют высокому уровню, то есть данные испытуемые понимают и различают мимику, жесты основных эмоциональных состояний, и при этом верно распознают оттенки эмоций.

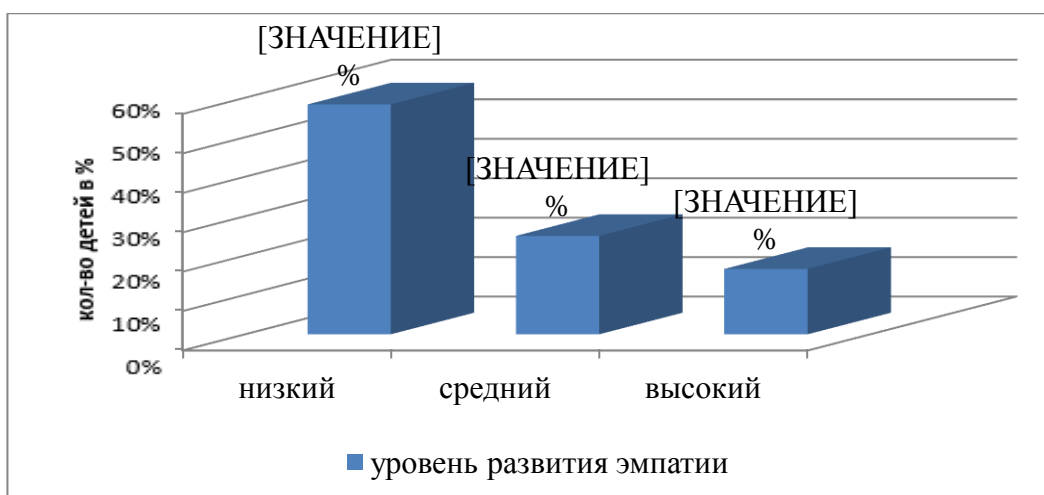


Рис.2. Распределение детей среднего дошкольного возраста по уровням развития эмпатии в контрольной группе по методике «Понимание эмоциональных состояний людей, изображенных на картинке» (авторы Г.А. Урунтаева, Ю.А. Афонькина)

Результаты испытуемой группы по данной методике выявили, что большая часть детей среднего дошкольного возраста (58,3%) имеют низкий уровень развития эмпатии, то есть при выполнении задания, дети словесно описывали данный им рисунок на котором был изображен человек не всегда могли или неточно описывали и обозначали словом эмоциональное состояние взрослых понималось лучше чем своих сверстников.

Дети со средним уровнем развития эмпатии (25%) более точно описывали действия, изображенные на картинке, то есть они осознают и различают мимику, жесты основных эмоциональных состояний: радость, злость, уныние, печаль, но при этом они испытывали сложности при описании оттенков эмоций (отчаяние, сожаление и др.).

И меньшее количество детей (16,6%) из испытуемой группы соответствуют высокому уровню развития эмпатии, то есть данные испытуемые воспринимают и различают мимику, жесты основных эмоциональных состояний, и при этом верно распознают оттенки эмоций.

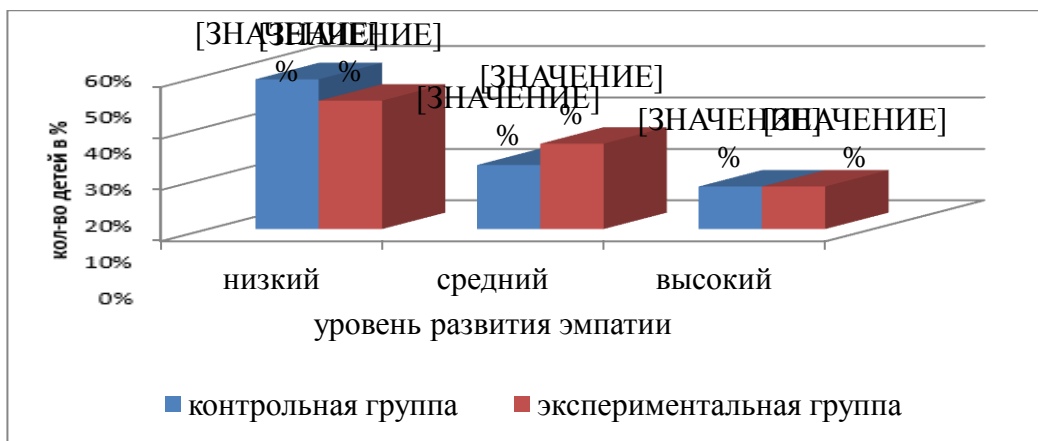


Рис.3. Сравнительная характеристика детей среднего дошкольного возраста экспериментальной и контрольной групп по уровням развития эмпатии по методике «Видят эмоциональных состояний людей, изображенных на картинке» (авторы Г.А. Урунтаева, Ю.А. Афонькина)

Таким образом, у большинства детей среднего дошкольного возраста экспериментальной и контрольной групп, сведения об эмоциях ситуативны и неглубоки, направлены на явные признаки, то есть эмоциональный компонент эмпатии развит слабо.

Далее, была проведена методика «Изучение эмоциональных проявлений детей» (автор А.Д. Кошелева), результаты которой представлены в таблицах 5 и 6 (Приложение Д), на рисунках 4, 5 и 6 отражены результаты качественного и количественного анализа полученных сведений.

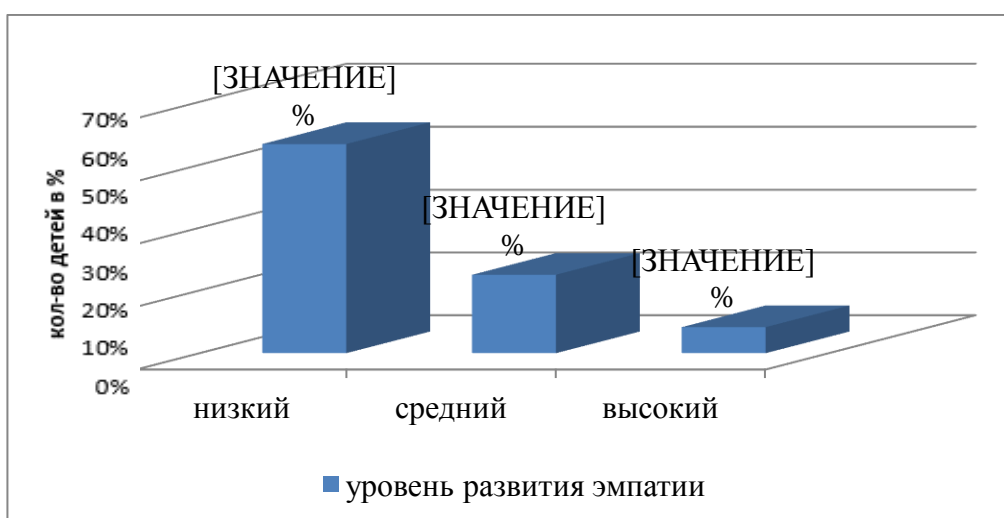


Рис.4. Распределение детей среднего дошкольного возраста по уровням развития эмпатии в экспериментальной группе по методике «Изучение эмоциональных проявлений детей» (автор А.Д. Кошелева)

Из результатов видно, что для большинства дошкольников экспериментальной группы свойственен низкий уровень развития эмпатии по данной методике (66,6%). Когда дети изображали некоего персонажа у основной массы детей экспрессивно – мимические способы взаимодействия при описании чувств и эмоций своих героев выделяются невыразительностью, слабым проявлением. У отдельных детей выражалась неуверенность, замкнутость, несобранность или агрессия.

Дети со средним уровнем развития эмпатии занимают 25%, то есть, ребенок точно описывает эмоциональные состояния героев – персонажей, но во время выступления ребенок находящийся в образе некоего действующего лица можно наблюдать невыразительную мимику и жесты.

Другая категория детей имеет, большой степень сформированности эмпатии она составляет 8,3%, они передают эмоциональные состояния персонажей в сценках, используя обилие экспрессивно – мимических средств общения. С выражением показывают чувства и эмоции героев и воссоздают их настроение.

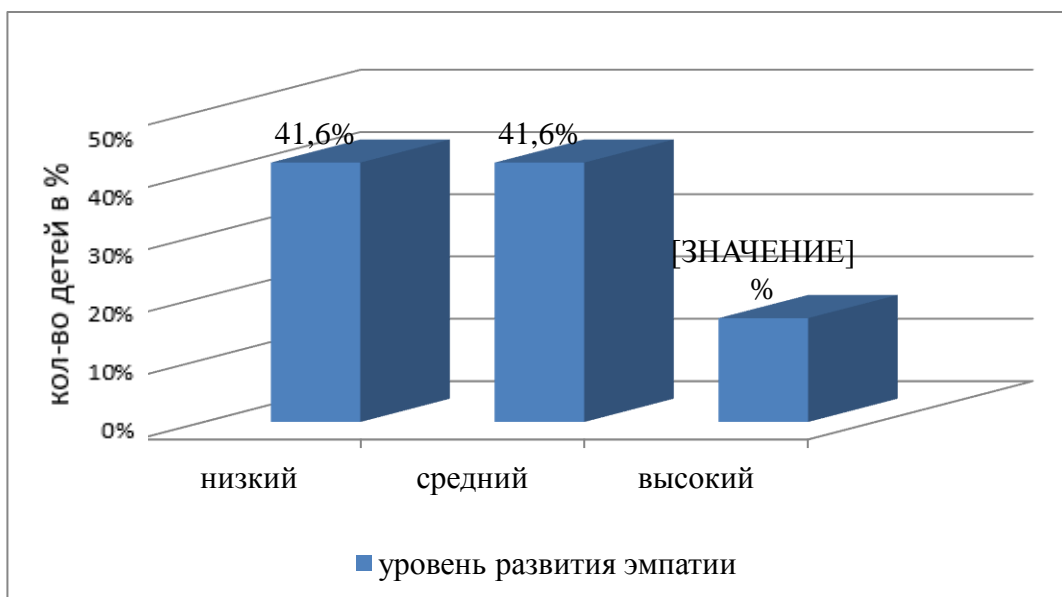


Рис.5. Распределение детей среднего дошкольного возраста по уровням развития эмпатии в контрольной группе по методике «Изучение эмоциональных проявлений детей» (автор А.Д. Кошелева)

Результаты методики «Изучение эмоциональных проявлений детей» (автор А.Д. Кошелева) показали, что дети контрольной группы имеют одинаковый процент среднего и низкого уровней развития эмпатии (41,6%), то есть, у группы тестируемых экспрессивно – мимические

способов коммуникации при передаче чувств и эмоций героев выделяются невыразительностью, слабым демонстрацией, это низкий уровень. Для среднего уровня типично то, что дети без ошибок показывают эмоциональные состояния героев – персонажей, но оказываясь в роле героя, жесты и мимика слабо выразительны.

Высокий процент развития эмпатии занимают те дети, которые способны выразить эмоциональное состояние героев в сценках, пользуясь разными экспрессивно – мимическими способами общения составляет (16,6%).

В полной мере точно передают чувства и эмоции персонажей и отобразив их душевное состояние.

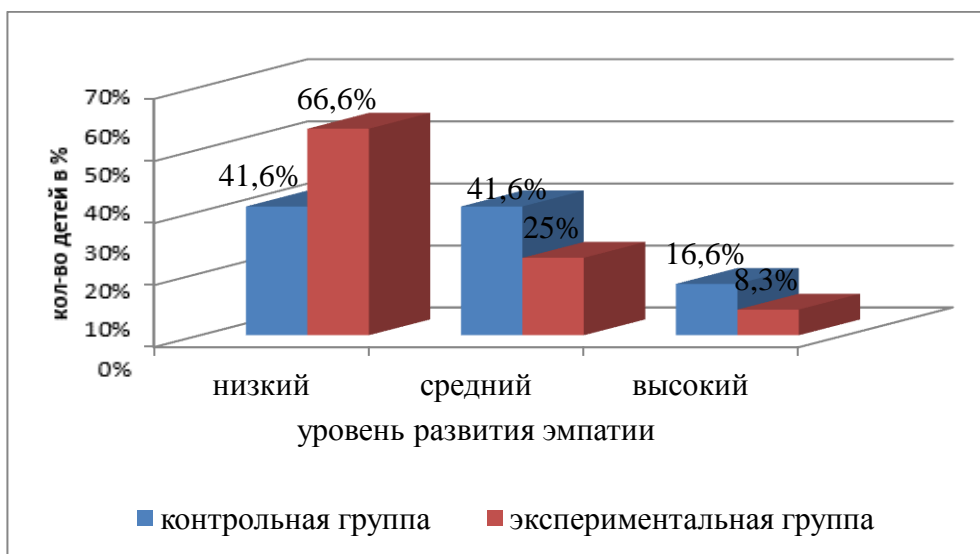


Рис.6. Сравнительная характеристика детей среднего дошкольного возраста экспериментальной и контрольной групп по уровням развития эмпатии в контрольной группе по методике «Изучение эмоциональных проявлений детей» (автор А.Д. Кошелева)

Таким образом, у двух групп испытуемых когнитивный компонент эмпатии развит недостаточно.

Путем наблюдения за детьми в процессе совместной деятельности, был исследован поведенческий компонент развития эмпатии, данные представлены на рисунках 7, 8 и 9.

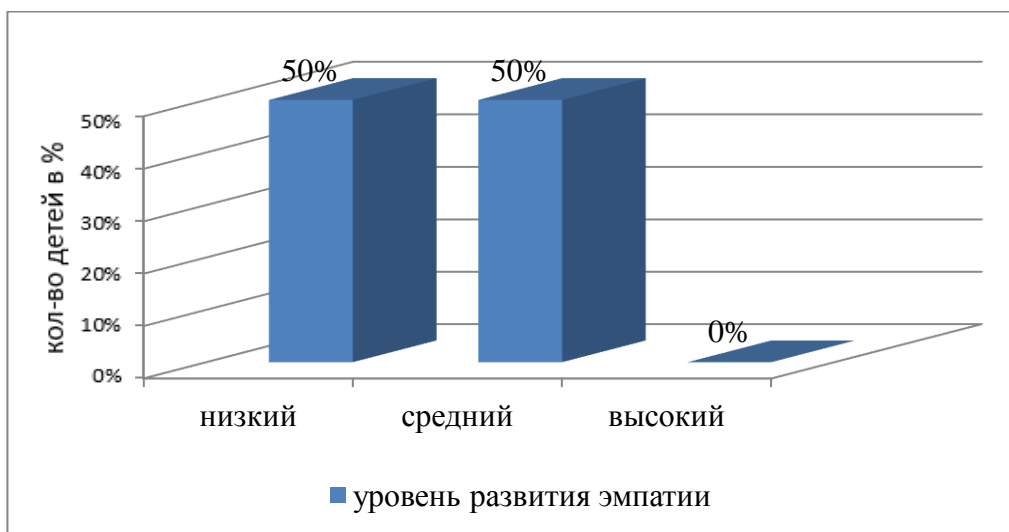


Рис.7. Распределение детей среднего дошкольного возраста по уровням развития эмпатии в экспериментальной группе в результате наблюдения в процессе совместной деятельности

В течении наблюдения было выявлено, что основная доля детей экспериментальной группы занимают одинаковый процент среднего и низкого уровней развития эмпатии (50%), а именно, для детей низкого уровня характерно то, что в истинной ситуациях совместной деятельности не хотят помогать своим сверстникам, желают индивидуальную работу.

Другая часть детей относится к среднему уровню, они проявляют желание помогать своим ровесникам только на словесном уровне, а при внесении реальных ситуаций наблюдается другая ситуация.

Дети с высоким уровнем эмпатии отсутствуют в экспериментальной группе.

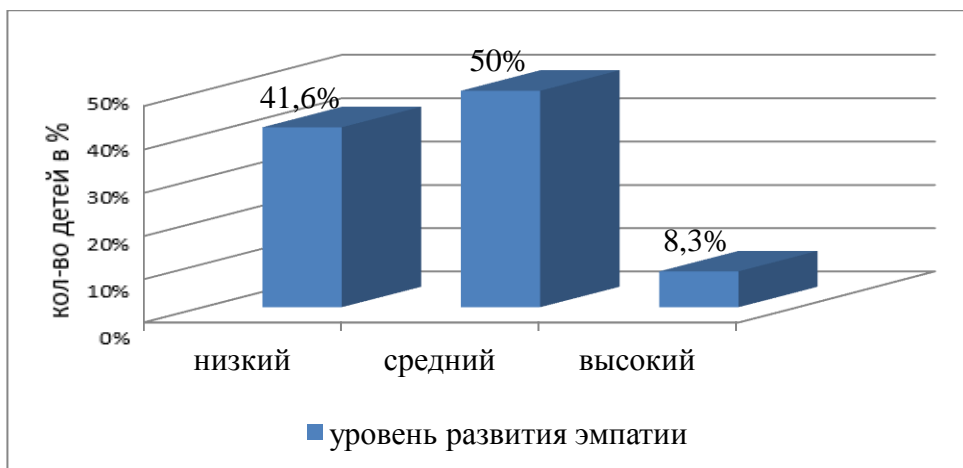


Рис.8. Распределение детей среднего дошкольного возраста по уровням развития эмпатии в контрольной группе в результате наблюдения в процессесовместной деятельности

Большинство дошкольников контрольной группы в результате наблюдения в процессе общей деятельности были отнесены к среднему уровню развития эмпатии (50%), то есть они проявляют желания помогать сверстникам только на вербальном уровне, а при внесении реальных ситуаций наблюдается другая ситуация. В основном предпочитают совместную деятельность.

необходимое количество человек соотнесли к низкому уровню (41,6%), для детей данного уровня характерно то, что в реальных ситуациях совместной деятельности отказываются помогать своим сверстникам, предпочитают индивидуальную работу.

Стоит отметить, что 8,3% от числа испытуемых находятся на высоком уровне, то есть у них присутствует желание оказать помощь и они ее оказывают; проявляют сочувствие к другому и предпочитают совместную деятельность индивидуальной.

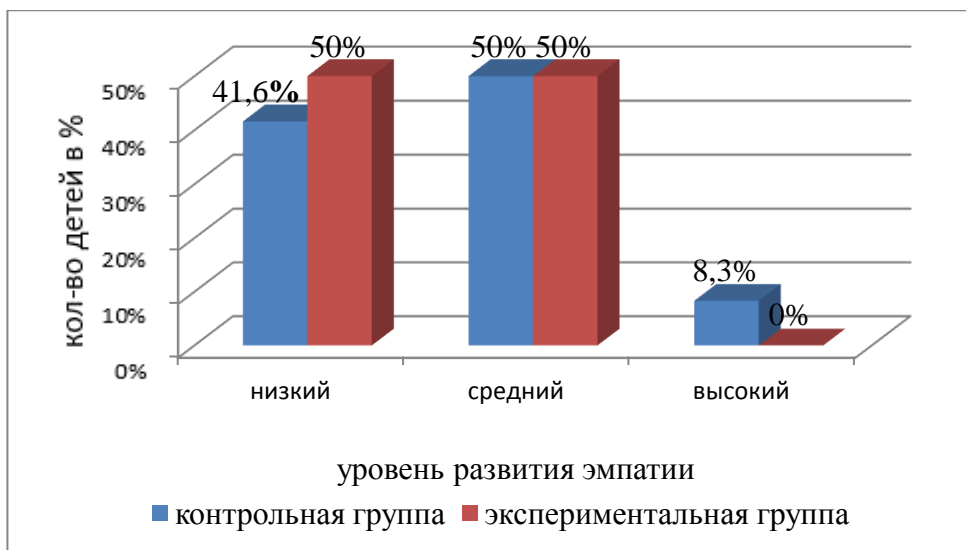


Рис.9. Сравнительная характеристика детей среднего дошкольного возраста экспериментальной и контрольной групп по уровням развития эмпатии в контрольной группе в результате наблюдения в процессе совместной деятельности

Следовательно, поведенческий компонент эмпатии у большинства, детей двух групп развит недостаточен.

Таким образом, обобщая результаты представленных методик, можно сделать вывод, что для большинства детей среднего дошкольного возраста как для экспериментальной, так и для контрольной группа характерен низкий уровень развития эмпатии по всем трем содержательным компонентам:

1. эмоциональный компонент эмпатии (переживание-сочувствие);
2. когнитивный компонент эмпатии (переживание-утверждение себя);
3. поведенческий компонент эмпатии (переживание-действие).

Итак, игра воспитывает детей как своим сюжетом, так и тем, что в нем изображается. Дети учатся принимать интересы товарища, сочувствовать ему, уступать, вносить свою лепту в общее дело. Игра становится движущей силой формирования человеческих чувств, ролевые действия и межличностные отношения помогают дошкольнику воспринять другого, взять во внимание его положение, настроение, желание.

Исходя из оценки психолого- педагогической литературы, мы определили игру в качестве основного средства развития эмпатии. Обобщая полученные данные, встает необходимость подборки игр для развития эмпатии детей среднего дошкольного возраста.

2.3. Реализация педагогических условий развития эмпатии детей среднего дошкольного возраста

В ходе проведенного экспериментального исследования мы выявили наличие дефицитов в проявлении эмпатических чувств и выявили необходимость создания комплекс игр, целью которых будет повышение эмпатии детей старшего дошкольного возраста.

Педагогу необходимо создать условия для развития игрового сюжета: создание предметно- игровой среды происходит с учетом возрастных и индивидуальных особенностей дошкольника.

Так как мы выявляли уровень развития эмпатии по трем компонентам (когнитивный, эмоциональный, поведенческий), также и развивать эмпатию детей среднего дошкольного возраста будем осуществлять по этим компонентам.

Таблица 1

Игры на развитие эмпатии детей среднего дошкольного возраста

Компонент эмпатии	Цель	Название игры
Эмоциональный	развитие способности детей распознавать и понимать эмоциональные состояния как свои, так и другого человека	«Мое настроение»; «Зеркало»; «Передача чувств»; «Два зеркала»;

Когнитивный	<p>становление у детей представлений о внутреннем мире человека, его месте в окружающем мире, освоение умения сопереживать другим людям, налаживание способности мысленно переносить себя в чувства и действия другого человека</p>	<p>«Руки знакомятся, руки ссорятся, руки мирятся»;</p> <p>«Интонация»;</p> <p>«Барахолка»;</p> <p>«Именины»;</p> <p>«Скульптор»</p>
Поведенческий	<p>выстраивание способности детей к межличностному общению, использование способов</p> <p>Продолжение таблицы</p> <p>облегчающих страдание другого человека, иметь желание к оказанию действенной помощи, умение выражать эмоциональные состояния</p>	<p>«Сижу, сижу на камушке»;</p> <p>«Этюд на различные позиции в общении»;</p> <p>«Приют «Старая игрушка»»;</p> <p>«Сиамские близнецы»;</p> <p>«Поводыри»</p>

Описание игр по всем трем компонентам представлены в приложении Е.

Работа с детьми среднего дошкольного возраста с экспериментальной группой проводилась планомерно. Представленные детям игры в повседневной жизни, во время второй половины дня и во время прогулок. Осуществление игр осуществлялись в основном в групповой форме. Организовали игры, как и воспитатель, так и педагог-психолог. Помимо этого, игры можно порекомендовать родителям, проигрывать их с детьми дома.

Следующее условие – это организация различных видов совместной деятельности, как деятельность, в котором конструируется поэтапное освоение ребенком способов эмоционально-нравственного отношения к сверстникам и окружающему миру.

В современной дошкольной педагогической науке выдвигаются различные способы развития эмпатии через создание различных видов совместной деятельности: организуются музыкальные занятия (А. Гогоберидзе, В. Деркунська, О. Радинова), художественно изобразительное искусство (Т. Комарова), ознакомление с природой (Р. Чумичева, Н. Николаева, Н. Рижова), слушание сказок и художественных произведений.

Нами были использованы следующие формы для развития эмпатии: кукольный творческий спектакль, игра-беседа с персонажами, творческая ролевая игра по сюжету сказки. Все эти способы взаимодействия дают ребенку встать на место другого, примерить на себя его чувства.

Еще одно условие — это создание развивающей предметно-пространственной среды для развития эмпатии.

Понятие «развивающая предметно-пространственная среда» содержит и пространственную ее организацию, и соответствующее наполнение. Эти неразрывно связанные характеристики имеют особое значение. Пространственная организация среды дает возможность создать удобные,

относительно прочные условия для воплощения воспитательно-образовательного процесса. А её наполнение, направленно на регулярное дополнение, обновление, вариативность, способствует активизации разных видов деятельности дошкольника, стимулирует их развитие.

Создание предметно-пространственной среды осуществлялась на основе следующих принципов (по А.Г. Асмолову, В.А. Петровскому):

1. Принцип дистанции, позиции при взаимодействии – направлен на организацию пространства для взаимодействия с ребенком «глаза в глаза», помогает установлению оптимального контакта с детьми.

2. Принцип активности, самостоятельности, творчество – дает возможность взрослому к тесному взаимодействию с ребенком окружающей среды.

3. Принцип стабильности-динамичности - видо изменять пространство, учитывает организация средств для изменений и процесс создания окружающей среды с обилием предметного наполнения.

4. Принцип комплексирования и гибкого зонирования – даёт возможность построения непересекающихся сфер активности у детей есть возможность заниматься одновременно различными видами деятельности, не препятствуя друг другу.

5. Принцип учета половых и возрастных различий детей - предоставляет возможность гендерного подхода, дети могут проявлять свой интерес в соответствии с принятыми в нашем обществе эталонами мужественности и женственности, удовлетворять потребности всех возрастных категорий.

6. Принцип эстетической организации среды, включает в себя привычные и неординарные элементы – визуальные оформления предметной среды.

7. Принцип индивидуальной комфортности и эмоционального благополучия каждого ребенка и взрослого – дает возможность получить

социальный опыт помогает исполнять личностно-ориентированное активное совершенствование ребенка и научения им социального опыта.

8. Принцип открытости – закрытости – предполагает персонализацию среды каждой группы, готовность к изменению, корректировке, развитию, позволяет ребёнку открыть себя, осуществлять охрану и укрепление физического и психического здоровья детей.

9. Принцип безопасности и гигиеничности среды – обеспечивает надежность для здоровья и жизни детей, соответствие индивидуальным физическим особенностям, то есть рост и возраст.

За основу были взяты работы по структурированию образовательной среды следующих авторов: Г.А. Ковалева, Ю.С. Мануйлова, Н.Е. Шурковой, В.Я. Явина.

Развивающая предметно-пространственная среда была выстроена в виде развивающих центров разной направленности.

С целью развития когнитивного компонента эмпатии большое внимание уделялось центру сюжетно-ролевой игры, с целью развития умения сопереживать другим, развитие способности мысленно переносить себя в чувства и действия другого человека.

В группе для детей 4-5 лет должны присутствовать в разном количестве в применении предметы предоставляющие возможность максимально разнообразить сюжет игры и ролевых позициях. Были созданы условия для возможности использования в совместной деятельности разных игрушек – игровой атрибут должен быть приспособлен для использования несколькими и более игроками. Игра должна развивать умение формировать способность избегать конфликты, и способности взаимодействию между детьми.

С целью развития поведенческого компонента эмпатии был пополнен и модернизирован центр «Театрализованной деятельности», который способствовал развитию способностей детей к межличностному взаимодействию, умений выражать эмоциональные состояния.

С целью развития эмоционального компонента эмпатии, в группе был создан «Уголок эмоций», направленный на развитие способности детей среднего дошкольного возраста выражать, распознавать и понимать эмоциональные состояния как свои, так и другого человека.

Уголок включает в себя следующие игры «Пиктограммы», «Азбука настроений», игры с кубиком «Назови эмоцию», «Угадай эмоцию», «Изобрази эмоцию перед зеркалом», «Нарисуй настроение», «Какого цвета твое настроение?» и др.

Для подтверждения эффективности разработанности системы реализации педагогических условий развития эмпатии детей среднего дошкольного возраста был проведен контрольный эксперимент с детьми экспериментальной группы и применялись те же методики, что и на констатирующем этапе: «Понимание эмоциональных состояний людей, изображенных на картинке» (авторы Г.А. Урунтаева, Ю.А. Афонькина); «Изучение эмоциональных проявлений детей» (автор А.Д. Кошелева); наблюдение в процессе совместной деятельности.

Сначала сравнили результаты до и после проведения развивающих игр по методике «Понимание эмоциональных состояний людей, изображенных на картинке» (авторы Г.А. Урунтаева, Ю.А. Афонькина). Данные представлены в таблицах 7 и 8 (Приложение Ж), на рисунках 10, 11 и 12.

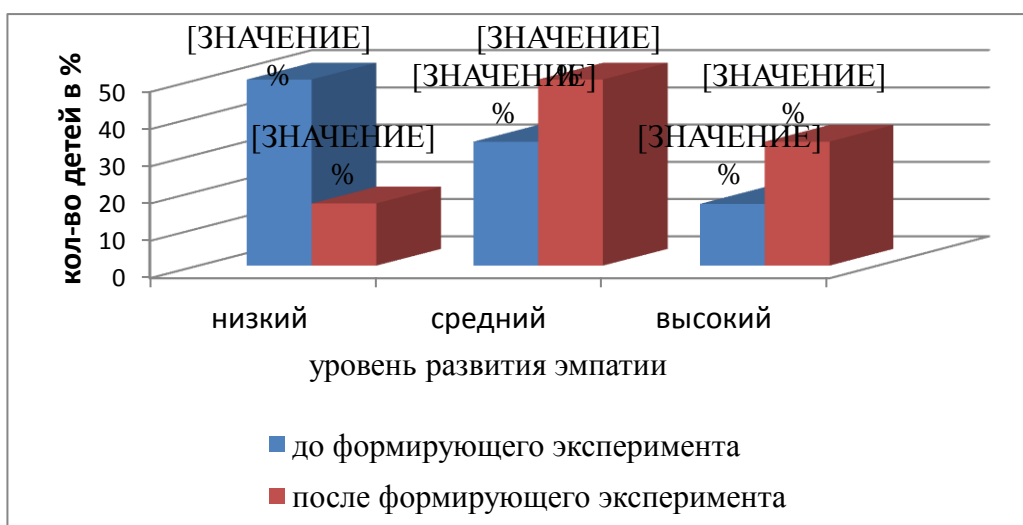


Рис.10. Распределение детей среднего дошкольного возраста по уровням развития эмпатии в экспериментальной группе до и после проведения формирующего эксперимента по методике «Понимание эмоциональных состояний людей, изображенных на картинке» (авторы Г.А. Урунтаева, Ю.А. Афонькина)

Анализируя полученные данные, можно сделать вывод, что после проведения формирующего эксперимента отмечаются положительные изменения характера эмпатии, а именно до проведения формирующего эксперимента для большинства детей экспериментальной группы среднего дошкольного возраста был свойственен низкий уровень развития эмпатии (50%) по методике «Понимание эмоциональных состояний людей, изображенных на картинке» (авторы Г.А. Урунтаева, Ю.А. Афонькина). Данная категория детей при выполнении задания, комментируя картинки с изображением человека, на вербальном уровне затруднялись или неверно различали и обозначали словом эмоциональное состояние. После проведения формирующего эксперимента данная категория детей составляет 16,7%.

До проведения формирующего эксперимента для 33,3% детей характерен средний уровень развития эмпатии, а после проведения формирующего эксперимента процент возрос до 50%, то есть дети подробно описывали действия, изображенные на картинке, то есть они понимают и различают мимику, жесты основных эмоциональных состояний: радость, гнев, грусть, печаль, но при этом они затрудняются при восприятии оттенков эмоций (отчаяние, сожаление и др.).

И лишь, 16,6% детей среднего дошкольного возраста соответствовали высокому уровню до проведения формирующего эксперимента, а после его проведения уровень возрос до 33,3%, то есть данные испытуемые понимают и различают мимику, жесты основных эмоциональных состояний, и при этом верно распознают оттенки эмоций.

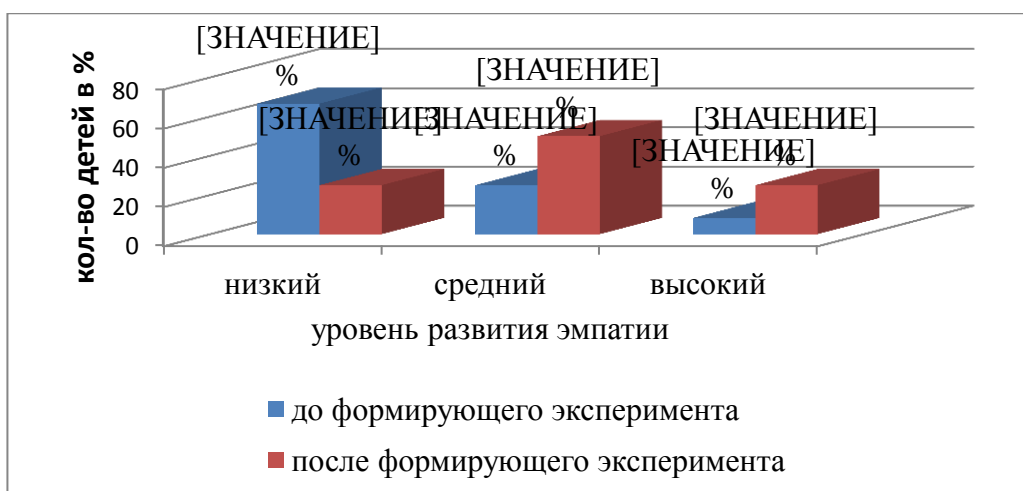


Рис.11. Распределение детей среднего дошкольного возраста по уровням развития эмпатии в экспериментальной группе до и после проведения формирующего эксперимента по методике «Изучение эмоциональных проявлений детей» (автор А.Д. Кошелева)

Из представленных результатов видно, что для большинства дошкольников экспериментальной группы до проведения формирующего эксперимента был свойственен низкий уровень развития эмпатии по методике «Изучение эмоциональных проявлений детей» (автор А.Д. Кошелева) (66,6%). Это проявлялось в том, что большинство детей отличались невыразительностью, недостаточным проявлением экспрессивно – мимические средства общения при изображении чувств и эмоций персонажей. У некоторых детей проявлялась робость, замкнутость, несобранность или агрессия. После проведения формирующего эксперимента дети экспериментальной группы среднего дошкольного возраста 25% от числа испытуемых имеют низкий уровень развития эмоций.

Стоит так же отметить, что 25% детей среднего дошкольного возраста до проведения формирующего эксперимента занимали средний уровень сформированности эмпатии, а именно, они правильно показали эмоциональные состояния героев – персонажей, но при проигрывании образа героя, мимика и жесты были показаны не в полной мере. После проведения некоторого количества игр число детей увеличилось до 50%.

И, наконец, 8,3% детей не противоречили высокой степени развития эмпатии до проведения формирующего эксперимента, результате чего процент поднялся до 25%, дети передавали эмоциональные состояния персонажей в сценках, применяли обилие экспрессивно – мимических средств общения. В полной мере справились с передачей чувств и эмоций персонажей и их настроения.

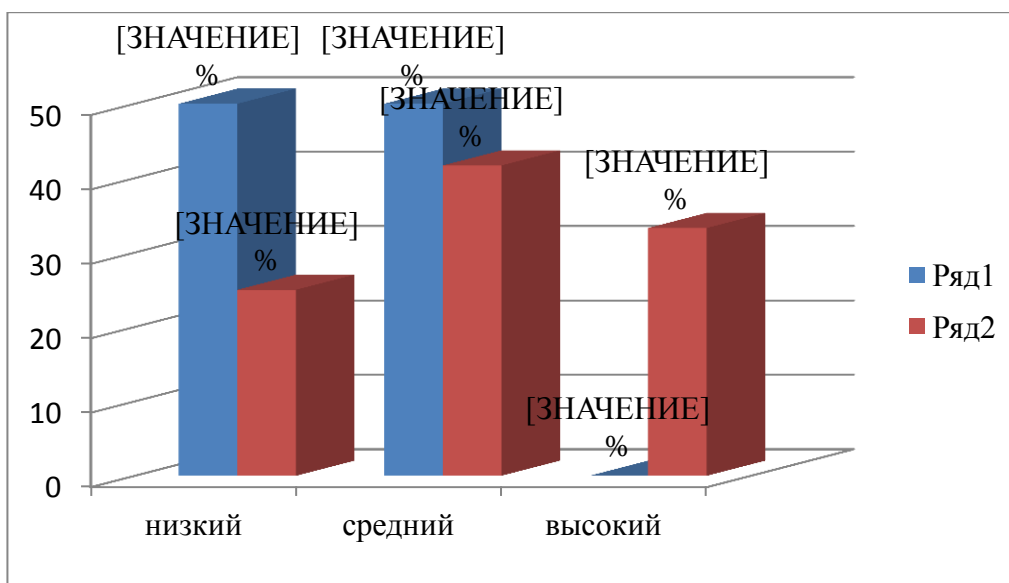


Рис.12. Сравнительная характеристика детей среднего дошкольного возраста экспериментальной группы до и после проведения формирующего эксперимента по уровням развития эмпатии в результате наблюдения в процессе совместной деятельности

В ходе наблюдения в процессе совместной деятельности было установлено, что до проведения формирующего эксперимента большинство детей экспериментальной группы занимали одинаковый процент среднего и низкого уровней развития эмпатии (50%). После проведения формирующего эксперимента число детей низкого уровня развития эмпатии составили 25%, а именно, для данных дошкольников характерно то, что в практических ситуациях в коллективной деятельности они проявляли нежелание оказывать помощь своим сверстникам, выбирали индивидуальную работу.

41,7 % детей относятся к среднему уровню, они стремятся помогать сверстникам только на вербальном уровне, а при внесении реальных ситуаций наблюдается другая ситуация.

Дети с высоким уровнем эмпатии отсутствовали до проведения формирующего эксперимента, после его проведения 33,3% стали иметь высокий уровень развития эмпатии, то есть дети среднего дошкольного возраста предпочитают совместную деятельность индивидуальной, желают оказать помощь как взрослым, так и детям и проявляют сочувствие другим.

Таким образом, выдвинутая гипотеза нашла свое подтверждение.

Выводы по Главе 2

Изучение воспитания и развития эмпатии у малышей среднего дошкольного возраста дало возможность показать уровень формирования эмпатии в экспериментальной и контрольной группах.

Исследование компонентов проводилось на основе Муниципального бюджетного дошкольного образовательного учреждения № 274 г. Красноярск. В изучении этого аспекта рассматривались среднего дошкольного возраста в количестве 22 человек, из них 12 детей – экспериментальная группа и 12 человек – контрольная группа.

Для диагностики уровня развития эмпатии были использованы следующие методики:

1. «Понимание богатства эмоциональных ситуационных состояний людей, изображенных на картинке» (авторы Г.А. Урунтаева, Ю.А. Афонькина).
2. «Изучение эмоциональных проявлений детей» (автор А.Д. Кошелева).
3. Наблюдение в процессе совместной деятельности.

Результаты эмпирического исследования показали, что для большинства детей среднего дошкольного возраста как для экспериментальной, так и для контрольной групп, характерен низкий уровень развития эмпатии по всем трем содержательным компонентам:

1. эмоциональный компонент эмпатии (переживание-сочувствие);
2. когнитивный компонент эмпатии (переживание-утверждение себя);
3. поведенческий компонент эмпатии (переживание-действие).

Следовательно, обобщая полученные данные, встала необходимость реализации педагогических условий развития эмпатии детей среднего дошкольного возраста.

После проведения формирующего эксперимента отмечаются положительные изменения характера эмпатии по трем методикам, таким

образом, гипотеза нашла свое подтверждение, а именно, игра выступило одним из значимых средств развития эмпатии у детей среднего дошкольного возраста, а именно ее содержательных компонентов:

- эмоциональный компонент эмпатии (переживание-сочувствие);
- когнитивный компонент эмпатии (переживание-утверждение себя);
- поведенческий компонент эмпатии (переживание-действие);

ЗАКЛЮЧЕНИЕ

Исследования научной и психолого-педагогической литературы показал, что эмпатия есть главный компонент развития нравственного и духовного у детей дошкольного возраста. Эмпатия влияет на формирование межличностных познаний и отношений, она учит детей помогать и сопереживать другим людям. Она дает возможность познать душу другого, увидеть и прочувствовать мысли и эмоции.

Большинство психологов и педагогов сошлись на едином мнении что, средний дошкольный возраст является самым важным периодом в развитии социальных механизмов поведения и деятельности, в развитии личности дошкольника в целом. В этом возрастном периоде – дети с особых желаний стремятся взаимодействовать со своими сверстниками в тех или иных формах деятельности, что дает благоприятную почву для воспитания коллективных взаимоотношений, основывающихся на механизмах эмоциональной отзывчивости, сопереживания и содействия.

В первой главе нашей научной работы рассмотрено состояние исследуемой проблемы в психолого-педагогической литературе, в результате чего можно сделать ряд выводов:

1. Эмпатия понимается нами как способность к сопереживанию, умению разделять чужие эмоции и чувства.
2. В качестве особых форм эмпатии выделяют сопереживание и сочувствие.

Сопереживание – это переживание человеком одних и тех же чувств, которые присутствуют у другого, ставя себя на его место. Сочувствие – это чувствование своих переживаний по поводу чувств иного человека.

3. Н.Н. Обозов рассматривал, эмпатию может в виде трех уровней (компонентов):

- 1) когнитивный (понимание состояния другого);

2) эмоциональный (понимание и эмпатическое от реагирование состояния другого);

3) совокупность когнитивного, эмоционального и поведенческого компонентов.

4. Дошкольный возраст — это тот период, который имеет наиболее благоприятные условия для формирования нравственного развития, во многом зависит будущий положительный облик человека и в то же время определенно хороший период для создания крепкого и не разрывного взаимодействия с ровесниками.

5. Формирование эмпатии у детей среднего дошкольного возраста является центральным в становлении личности человека. Родителям и педагогам стоит сосредоточить свое внимание на то, как ребенок реагирует и воспринимает эмоциональное состояние другого. Помимо этого, еще главной составляющей является не только сопереживание негативным эмоциям, но и «сорадование» положительным эмоциям другого человека.

6. Конкретно в дошкольном возрасте развивается эмпатия, эмоционально-нравственной культуры личности. По этой причине на сегодняшний день важны эффективные меры развития сочувствия, гуманности, отзывчивости и их использование и выражение в повседневной жизнедеятельности у детей, начиная с детства.

С целью изучения особенностей развития эмпатии детей среднего дошкольного возраста, было организовано эмпирическое исследование, которое проводилось на базе МБДОУ № 274 г. Красноярск. В исследовании принимали участие дети среднего дошкольного возраста (4-5 лет), в количестве 22 человек, из них 12 детей – экспериментальная группа и 12 человек – контрольная группа.

Для анализа уровня развития эмпатии были использованы следующие методики:

1. «Понимание эмоциональных состояний людей, изображенных на картинке» (авторы Г.А. Урунтаева, Ю.А. Афонькина).

2. «Изучение эмоциональных проявлений детей» (автор А.Д. Кошелева).

3. Наблюдение в процессе совместной деятельности.

В результате проведения методики «Понимание эмоциональных состояний людей, изображенных на картинке» (авторы Г.А. Урунтаева, Ю.А. Афонькина), для большинства испытуемых экспериментальной группы свойственен низкий уровень развития для большинства испытуемых экспериментальной группы (50%); для 33,3% испытуемых характерен средний уровень развития эмпатии и лишь, 16,6% детей среднего дошкольного возраста соответствуют высокому уровню.

Что касается результатов данных контрольной группы, то большинство детей среднего дошкольного возраста имеют низкий уровень развития эмпатии (58,3%); дети со средним уровнем развития эмпатии (25%) и меньшее количество детей (16,6%) из контрольной группы соответствуют высокому уровню развития эмпатии.

Исходя из данных методики «Изучение эмоциональных проявлений детей» (автор А.Д. Кошелева), для большинства испытуемых экспериментальной группы свойственен низкий уровень развития эмпатии (66,6%); стоит так же отметить, что 25% детей среднего дошкольного возраста занимают средний уровень развития эмпатии и, наконец, 8,3% испытуемых соответствуют высокому уровню развития эмпатии.

Дети контрольной группы имеют одинаковый процент среднего и низкого уровней развития эмпатии (41,6%); наименьшее количество средних дошкольников контрольной группы (16,6%) заняли высокий уровень развития эмпатии.

В ходе наблюдения было установлено, что большинство детей экспериментальной группы занимают одинаковый процент среднего и низкого уровней развития эмпатии (50%); дети с высоким уровнем эмпатии отсутствуют в экспериментальной группе.

Большинство испытуемых контрольной группы в результате наблюдения в процессе совместной деятельности были отнесены к среднему уровню развития эмпатии (50%); достаточное количество человек относятся к низкому уровню (41, 6%); стоит отметить, что 8,3% от числа испытуемых находятся на высоком уровне.

Таким образом, обобщая результаты представленных методик, можно сделать вывод, что для большинства детей среднего дошкольного возраста как для экспериментальной, так и для контрольной групп, характерен низкий уровень развития эмпатии по всем трем содержательным компонентам:

1. эмоциональный компонент эмпатии (переживание-сочувствие);
2. когнитивный компонент эмпатии (переживание-утверждение себя);
3. поведенческий компонент эмпатии (переживание-действие);

Следовательно, обобщая полученные данные, встала необходимость реализации педагогических условий развития эмпатии детей среднего дошкольного возраста.

После проведения формирующего эксперимента отмечаются положительные изменения характера эмпатии по трем методикам, таким образом, гипотеза нашла свое подтверждение, а именно, игра выступило одним из значимых средств развития эмпатии у детей среднего дошкольного возраста, а именно ее содержательных компонентов:

- эмоциональный компонент эмпатии (переживание-сочувствие);
- когнитивный компонент эмпатии (переживание-утверждение себя);
- поведенческий компонент эмпатии (переживание-действие);

БИБЛИОГРАФИЧЕСКИЙ СПИСОК

1. Роберт Л. Свобода от тревоги: Справься с тревогой, пока она не расправилась с тобой. М.: ГИТИС, 2000 415 с.
2. Абрамова Г.С. Возрастная психология. М.: Аст-Пресс; Екатеринбург, 2000. 510 с.
3. Баркан А.И. Практическая психология для родителей, или Как научиться понимать своего ребенка. М.: Аст-Пресс, 1999. 159 с.
4. Басова А. Г. Понятие эмпатии в отечественной и зарубежной психологии Журнал «Молодой ученый». 2012. №8. С. 254-256 с.
5. Цукер М.Б. Клиническая невропатология детского возраста. М.: Изд. 2-е исправленное и дополненное.: Медицина, 1978 250 с.
6. Бондаренко А. К. Воспитание детей в игре. М.: Астрель; Тверь: АСТ, 2007.200 с.
7. Бреслав Г.М. Психология эмоций. М.: Росман, 2004. 544 с.
8. Василюк Ф.Е. Семиотика и техника эмпатии // Вопросы психологии. 2007. №2. С. 117-120.
9. Выготский Л.С. Психология развития, ребенка. М.: Эксмо; Москва; АСТ, 2006. 512 с.
10. Экман П. Психология эмоций: Я знаю, что ты чувствуешь. М: Питер, 2011 С. 147 – 168.
11. Левис Ш. Левис Ш. Ребенок и стресс: автореф. дис. ... д-ра филос. психол. наук. 1997. 180 с.
12. Гайворонская, Т.А., Деркунская, В.А. Развитие эмпатии у старших дошкольников в театрализованной деятельности: метод. пособие. М.: Центр педагогического образования, 2007. 144с.
13. Гальперин П.Я., Запорожец А.В., Карпова С.Н. Педагогика: актуальные проблемы возрастной психологии. М.: Астрель; Тверь: АСТ, 1978. 134 с.

14. Голдаева Г. Педагогика переживания // Дошкольное воспитание. 2001. №6. С. 95 – 97.
15. Данилова Е.Е. практикум по педагогической и возрастной психологии. М.: Академия, 1998 160 с.
16. Долгова В. И., Мельник Е. В., Петрова Н. М. Феномен эмпатии в психологических исследованиях [электронный ресурс] // научно-методический сетевой журнал «Концепт». 2015. Т. 31. С. 86–90. URL: <http://ekoncept.ru/2015/95524.htm>. (дата обращения 16.05.19)
17. Елеференко И.О. Синергизм эмпатии // Общество. Среда. Развитие. 2007. №4. С. 67-88.
18. Журавых О. Пойми меня... // Дошкольное воспитание. 2002. №2. С. 18 – 20.
19. Запорожец А. В. Воспитание эмоций и чувств дошкольника // Игра дошкольника / Под ред. С. Л. Новоселовой. М.: Просвещение, 1989-160 с.
20. Запорожец А.В., Неверович Я.З., Кошелелева А.Д. Леонтьев А.Н. и др. Развитие социальных эмоций у детей дошкольного возраста. М.: Астрель; Тверь: АСТ, 1986. 170 с.
21. Елеференко И.О. Синергизм эмпатии // Общество. Среда. Развитие. 2007. №4. С. 67-88.
22. Ильин Е. П. Эмоции и чувства. СПб.: Питер, 2002. 752с.
23. Козлова С.А. Нравственное воспитание детей в современном мире // Дошкольное воспитание. 2001. №9. С. 98 – 101.
24. Корепанова М.В. Феномен образа Я и особенности его развития в дошкольном детстве: учебное пособие к спецкурсу. М.: Перемена; Волгоград: АСТ, 2000. 120 с.
25. Котырло В.К. Об особенностях формирования эмоционально-волевой сферы дошкольников // Дошкольное воспитание. 1968. № 2. С. 41-44.
26. Кошелеева А.Д. Эмоциональное развитие дошкольников. М.: Академия, 2010. 432 с.

27. Кряжева Н.Л. Развитие эмоционального мира детей. М.: Академия Ярославль: АСТ, 1996. 88 с.
28. Кулагина И. Ю., Колюцкий В.Н. Возрастная психология: Полный жизненный цикл развития человека. М.: ТЦ Сфера, 2001. 260 с.
29. Кульчицкая Е. И. Воспитание чувств детей в семье. М.: Киев : Радянська школа, 1983. 120 с.
30. Лаврентьева М. В. Экспериментальное исследование эмоциональной сферы детей дошкольного возраста // Дошкольное воспитание. 2002. № 3. С. 84 –104.
31. Леонтьев А.Н. Биологическое и социальное в психике человека // Проблемы развития психики. М., 2001. № 4 С 30.
32. Леонтьев А.Н. Проблемы развития психики. Академия педагогических наук РСФСР, 1959. 269 с.
33. Минаева В. М. Развитие эмоций дошкольников // Занятия. Игры. М.: АРКТИ, 1999. 48 с.
34. Михайленко Н. Я., Короткова Н. А. Организация сюжетно-ролевой игры в детском саду. М.: Линка-Пресс, 2009. 160 с.
35. Морозов В.П., Васильева А.Г. Невербальный слух и эмпатия // Труды института психологии РАИ. 1995. Сер 1. №2. С. 253 – 260.
36. Недоспасова В.А. Растем играя. М.: Просвещение, 2002. 79 с.
37. Обухова Л.Ф. Детская психология: теории, факты, проблемы. М. Просвещение, 1995. 360 с.
38. Овчаренко Е.Р. Педагогические условия развития эмпатии у детей дошкольного и младшего школьного возраста. М.: Арки, 2003. 89 с.
39. Першина Л.А. Возрастная психология. М.: Академический проспект, 2004. 153 с.
40. Петровский А.В., Ярошевский М.Г. Психология. М.: Политиздат, 2001. 264 с.
41. Роджерс К. Творчество как усиление себя // Вопросы психологии. 1990. № 1. С. 18-31.

42. Роджерс К. Эмпатия // Психология эмоций. М.: Просвещение, 1984. 238 с.
43. Рубинштейн С.Л. Основы общей психологии. СПб., 2000. 704 с.
44. Солнцева О.В. Дошкольник в мире игры. Сопровождение сюжетных игр детей. М.: Сфера, 2010. 176 с.
45. Сопиков А.П. Механизм эмпатии // Вопросы психологии познания людьми друг друга и самопознания. Научные труды Кубанского гос. ун-та. Краснодар, 1977. Вып. 235. С. 89-95.
46. Сорокин П.А. Главные тенденции нашего времени. М.: Просвещение 1997. 82 с.
47. Социальная психология личности в вопросах и ответах // Под ред. проф. В.А. Лабунской. М.: Астрель; Тверь: АСТ, 2000. 190 с.
48. Стрелкова А.П. Психические особенности развития эмпатии у дошкольников в семье и группе детского сада // Взаимодействие семьи и детского сада в нравственном воспитании дошкольников. М.: Просвещение, 1989 70 с.
49. Стрелкова Л.И. Творческое воображение: эмоции и ребенок: Методические рекомендации // Обруч. 1996. № 4. С. 78-80.
50. Троицкая Е.А. Влияние условий отдельного обучения на развитие эмпатии у школьников: автореф. дис...к.психол. наук. Москва, 2012. 24 с.
51. Урунтаева Г.А., Афонькина Ю.А. Практикум по детской психологии. М.: Академия, 2009. С. 23.
52. Фельдштейн Д.И. Детство как социально-психологический феномен и особое состояние развития //Вопросы психологии. 1998 № 1. С. 3-18.
53. Эльконин Д.Б. Психология игры. М.: Гуманит. изд. центр ВЛАДОС, 1999. 360 с.
54. Эмоциональное развитие дошкольника: Хрестоматия // Под ред. А.Д. Кошелевой. Москва, 1985. 100 с.
55. Эмоциональное развитие ребенка в игре // А. Д. Кошелева, Л. П. Стрелкова // Игра дошкольника. М.: Просвещение, 1989. 174 с.

56. Юсупов И.М. Психология эмпатии: теоретич. и прикладн. аспекты: автореф. дис. ... д-ра психол. наук. СПб., 1995. 22 с.

ПРИЛОЖЕНИЯ

Приложение А

Методика «Понимание эмоциональных состояний людей, изображенных на картинке» (авторы Г.А. Урунтаева, Ю.А. Афонькина).

Материал: наглядный материал в виде картинок, на которых изображены дети и взрослые, ярко выражающие основные эмоции: радость, удивление, страх и др. И выражающие оттенки основных эмоций: счастье, печаль, сожаление. Данный материал сформирован при помощи циклограмм, схематичны изображений, эмоциональных состояний. Наглядные пособия в виде картинок с сюжетными изображениями, где указаны: положительные и отрицательные поступки людей (детей и взрослых).

Техника проведения: экспериментальные действия проходят индивидуальной форме с детьми от трех до семи лет, посредством двух серий.

I серия: В последовательном порядке ребенку демонстрируют карточки с изображением на них людей с различными эмоциональными состояниями. Затем задают вопросы: «Что ты видишь на картинке?» «Кто здесь изображен?» «Какое у него настроение?» «Как ты узнал об этом?»

II серия. В последовательном порядке ребенку демонстрируют карточки с изображением на них людей с сюжетами. Затем задают вопросы: «Чем занимаются дети или взрослые?», «Как они выполняют это? Дружно, вместе? Ссорятся? Не обращают внимания?» «Как ты узнал об этом?» «Кто хорошо себя чувствует, а кто плохо?» «Как ты узнал об этом?»

Обработка данных. С учетом каждой серии и каждой карточки в ней, ведется подсчет правильных ответов. На основании этого делаются выводы по доступности для детей понимания эмоционального состояния детей и

взрослых. Выявляются признаки, которыми пользовались дети для этого понимания. Показатели соотносятся с возрастом детей.

Приложение Б

Методика «Изучении эмоциональных проявлений детей» (автор А.Д. Кошелева).

Подготовка исследования: предложить детям ситуативные варианты из их жизни, которые для них наиболее понятны:

✓ Мама болеет, лежа в постели с градусником, девочка подготовительной группы приводит своего младшего братика.

✓ За обедом мальчик случайно разливает суп, большинство детей начинают смеяться; мальчик в испуге, воспитатель объясняет детям, что за столом надо вести аккуратно и смеяться здесь не уместно.

✓ Мальчик во время прогулки потерял свои рукавички и его руки сильно замерзли, но ему не хочется показывать другим, что ему холодно.

✓ Девочку не взяли играть, она стоит в углу комнаты, грустит, сильно опустив голову, почти что плачет.

✓ Девочка радуется за свою подругу, у которой рисунок был красивее из всех других в группе.

Ход исследования: проходит с детьми возраста от 4-х до 7-ми лет.

I серия: Заранее подготовленные для сценки дети, исполняют ее перед группой. Экспериментатор спрашивает у зрителей, что чувствуют герои этого спектакля.

II серия. Экспериментатор предлагает детям ситуацию, которую надо показать:

1. Изобразить грустное лицо больной мамы, плаксивого мальчика, и сочувствующее лицо девочки.

2. Изобразить лицо строгого воспитателя; лица детей, которые смеются, а затем смущаются, и лицо испуганного мальчика.

3. Показать мальчика, который не хочет показать, что он замерз.
4. Изобразить, как девочка обижается.
5. Изобразить искреннюю радость за успехи другого человека.

В случае, когда дети изображают эти задания не очень выразительно, или не верно, экспериментатор снова рассказывает данные ситуации, и поясняет, что каждый герой испытывает при этом.

Обработка данных: делается анализ, насколько правильно дети изображают эмоциональное состояние каждого героя. Подытоживается умение детей при помощи мимических мышц и общего эмоционального состояния сопереживать другим людям

Протокол наблюдения в процессе совместной деятельности детей среднего дошкольного возраста

№ п/п	Показатель	№ испытуемого											
		1	2	3	4	5	6	7	8	9	10	11	12
1.	Предпочтение совместной деятельности индивидуальной												
2.	Желание ребенка оказать помощь												
3.	Проявление сочувствия к другим												

Таблица 3

Результаты изучения развития эмпатии у детей среднего дошкольного возраста экспериментальной группы (методика «Понимание эмоциональных состояний людей, изображенных на картинке» (авторы Г.А. Урунтаева, Ю.А. Афонькина)

№ испытуемого	Понимание ситуативного контекста		Называние эмоциональных состояний		Умение обосновать представленную ситуацию		Уровень развития эмпатии
	1 серия	2 серия	1 серия	2 серия	1 серия	2 серия	
1.	1	1	0	1	0	1	средний
2.	1	1	0	0	0	1	средний
3.	0	0	0	0	0	0	низкий
4.	0	0	0	0	0	0	низкий
5.	1	0	0	0	0	0	низкий
6.	1	1	0	1	1	1	высокий
7.	1	1	0	0	0	0	средний
8.	1	0	1	0	0	0	средний
9.	0	0	1	0	0	0	низкий
10.	0	0	0	0	0	0	низкий
11.	1	1	1	1	1	0	высокий
12.	0	0	0	0	0	0	низкий

Таблица 4

Результаты изучения развития эмпатии у детей среднего дошкольного возраста контрольной группы (методика «Понимание эмоциональных состояний людей, изображенных на картинке» (авторы Г.А. Урунтаева, Ю.А. Афонькина))

№ испытуемого	Понимание ситуативного контекста		Название эмоциональных состояний		Умение обосновать представленную ситуацию		Уровень развития эмпатии
	1 серия	2 серия	1 серия	2 серия	1 серия	2 серия	
1.	1	0	1	0	1	0	средний
2.	0	0	0	0	0	0	низкий
3.	1	1	1	1	0	0	средний
4.	1	1	1	0	1	1	высокий
5.	1	0	0	0	0	0	низкий
6.	0	0	0	0	0	0	низкий
7.	0	1	0	0	0	0	низкий
8.	1	1	0	1	0	0	средний
9.	1	1	1	1	1	0	высокий
10.	0	0	1	0	0	0	низкий
11.	1	0	0	0	0	0	низкий
12.	0	1	0	0	0	0	низкий

Таблица 5

Результаты изучения развития эмпатии у детей среднего дошкольного возраста экспериментальной группы (методика «Изучение эмоциональных проявлений детей» (автор А.Д. Кошелева))

№ испытуемого	Понимание ситуативного контекста		Называние эмоциональных состояний		Умение обосновать представленную ситуацию		Уровень развития эмпатии
	1 серия	2 серия	1 серия	2 серия	1 серия	2 серия	
1.	0	1	0	0	1	0	средний
2.	1	1	0	1	1	0	средний
3.	0	0	0	0	0	0	низкий
4.	0	1	0	0	0	0	низкий
5.	0	0	0	0	0	0	низкий
6.	1	1	0	1	1	1	высокий
7.	0	0	1	0	0	0	низкий
8.	0	0	0	0	0	0	низкий
9.	1	0	0	0	0	0	низкий
10.	0	0	1	0	0	0	низкий
11.	1	1	0	1	1	0	средний
12.	0	0	0	0	0	0	низкий

Таблица 6

Результаты изучения развития эмпатии у детей среднего дошкольного
возраста контрольной группы (методика «Изучение эмоциональных
проявлений детей» (автор А.Д. Кошелева)

№ испы туем ого	Понимание ситуативного контекста		Название эмоциональных состояний		Умение обосновать представленну ю ситуацию		Уровень развития эмпатии
	1 серия	2 серия	1 серия	2 серия	1 серия	2 серия	
1.	1	1	0	1	0	0	средний
2.	0	0	1	0	0	0	низкий
3.	1	1	0	0	0	0	средний
4.	1	1	1	0	1	1	высокий
5.	0	1	0	1	0	0	средний
6.	1	0	0	0	0	0	низкий
7.	0	1	0	0	0	0	низкий
8.	1	1	1	0	1	0	средний
9.	1	1	0	1	1	1	высокий
10.	1	0	0	0	0	0	низкий
11.	0	0	0	0	0	0	низкий
12.	1	1	0	1	0	0	средний

Описание игр

1. Эмоциональный компонент

Название: «Смена настроения»

Цель: усовершенствовать навык текстовой передачи своего настроения, развить умение анализировать настроение окружающих и усилить проявление эмпатии.

Описание: Участникам игры дается задание описать свой эмоциональный настрой. Можно прибегнуть к помощи рисунков и различных ассоциаций (сравнить свое настроение с определенным цветом или животным), можно сопоставить эмоциональное и физическое состояние, а также изобразить свои чувства в форме активных двигательных действий. Пусть ребенок задействует всю свою фантазию и имеющиеся навыки.

Название: «Смотри на отражение»

Цель: развитие внимательного отношения к окружающим, работа с мимическими и пантомимическими способностями [27].

Описание: Дети должны представить, что они посетили магазин, где продаются зеркала. Ребята делятся на две группы. Первая группа представляет зеркала, а вторая изображает разных зверей. Животные должны двигаться рядом с зеркалами и гримасничать. Задача детей-зеркал – в точности повторить все действия и эмоции животных.

Название: «Расскажи о своих чувствах».

Цель: развитие навыка невербального изображения самых разных эмоций.

Описание: Ребенок получает задание изобразить конкретное чувство при помощи жестов, мимики и прикосновений к другим детям. Он должен передать дальше «по цепочке» «назначенное» ему чувство. Когда круг замкнется, нужно определить загаданную эмоцию. Дальше назначается новый ведущий, и игра начинается заново. Ведущим может быть кто угодно,

а если у него возникают трудности с тем, чтобы выбрать новое чувство для игры, то пусть ему поможет воспитатель, сообщив хороший вариант на ушко.

Название: «Парные зеркала»

Цель: развитие внимательного отношения к окружающим, работа с мимическими и пантомимическими способностями [36].

Описание: требуются 4 участника, двое из них – Король и Королева. Другая пара ребят берет на себя роль зеркал и встает перед Королевой. За Королевой должен разместиться Король, при этом он невидим для остальных.

Королева, не оглядываясь, пытается определить, кто стал Королем. А зеркала должны ей в этом помочь. Первое зеркало молчит и дает подсказки при помощи мимики, а второе – голосом. Остальные ребята могут встать за спиной Короля и в ходе игры сменять его на посту.

Название: «Расскажи о пиктограмме»

Цель: развитие навыка дифференциации самых разных эмоций на основании мимических проявлений.

Описание: Каждый участник получает свою пиктограмму, изображающую конкретную эмоцию. Такой рисунок состоит из разрозненных частей, и участникам необходимо быстро и правильно соединить все кусочки. Можно также самостоятельно попытаться показать полученную пиктограмму при помощи пантомимы.

2. Когнитивный компонент.

Название: «Знакомство, ссора и мир при помощи рук»

Цель: обеспечить снятие телесных барьеров, научить соотносить конкретного человека и его тактильный образ, усовершенствовать умение описать собственные чувства и разобраться в чувствах окружающих, дотронувшись до них.

Описание: для игры ребятам нужно разбираться на пары. Дети закрывают глаза и располагаются напротив друг друга на расстоянии вытянутой руки. На каждый этап отводится 2-3 минуты.

- Ребята, продолжая сидеть с закрытыми глазами, должны протянуть руки и дотронуться друг до друга. Они должны попытаться таким образом узнать тех, кто сидит рядом. Спустя время руки нужно опустить.

- Дети повторяют данное упражнение. Но когда их руки встречаются – они ссорятся при помощи рук. Спустя время руки нужно опустить.

- Руки детей снова находят друг друга. Время мириться: руки мирятся, ребята при помощи рук просят прощения друг у друга. Победила дружба!

Обсудите, как проходило упражнение, какие чувства возникали в ходе упражнения, что понравилось больше?

Название: «Интонация».

Цель: усовершенствовать навык понимания и осознания эмоционального состояния окружающих, выработать корректную оценку происходящего при помощи слуха, стимулирование эмпатии.

Описание: Ведущий знакомит детей с термином «интонация». Он предлагает повторить за ним определенные фразы и каждый раз с новой интонацией и чувством. Можно таким же образом смоделировать общение героев разных сказок.

Название: «Эмоции на продажу» [36].

Цель: научиться понимать проявления разных моральных качеств и эмоций, обращаясь к образам разных персонажей.

Описание: Суть игры – в том, чтобы избавиться от ненужных ребенку качеств путем их продажи. Продать можно грубость, злость, лень, неаккуратность, печаль, плохое поведение и настроение. Взамен можно купить противоположные им качества: веселье, доброта, дружелюбие, радость, скромность, хорошее поведение и настроение. Дети делятся на продавцов и покупателей.

Ситуация игры: происходят торги, где участвуют покупатели и продавцы. Продавцы должны хвалить свои товары, стремясь выгодно

продать их, а вторая сторона оценивает товар и требует снижения его цены. К примеру, продается лень, продавец рассказывает, к чему приводит ее использование: лежание на диване, отдых и просмотр телевизора. Задача покупателя – напомнить о недопустимости такого поведения. Вспомогательным инструментом могут быть карточки, где изображен символ того или иного качества.

Если использовать героев сказок, то продавец, например, становится котом Базилио. Он рассказывает своим покупателем о тех качествах, которые продает и которые хочет купить.

Примерная схема действий: «Имя» ребенка, ты играешь за кота Базилио, «имя» - Карабас-Барабас, а вот, «имя», будешь Золушкой. Что вы трое можете предложить своим покупателям?» Названные ребята вступают в игру.

Название: «Празднование именин» [36].

Цель: научиться осознавать чувства своего собеседника, развитие навыков выразительности (речь идет о многообразии жестов, мимики и движений).

Описание: Дети приходят со своими особыми дарами к именинникам. Они должны при помощи жестов, мимики и движений рассказать о том, кому и что преподносится в дар, какие чувства они при этом испытывают. Именинники в ответ изображают благодарность. Затем все встают в круг. Назначается новый именинник, он занимает место в центре этого круга. Дети вокруг него – дарители. Именинник выбирает, каким героем сказок он будет, (Золушка или кто угодно) и должен изобразить своего персонажа, используя мимику и жесты. Дарители должны выбрать, что они будут ему дарить, и аналогичным способом сообщить о своем подарке. Могут быть подарены и реальные вещи, и волшебные. К примеру, аленький цветочек, конфета, воздушный шарик, волшебный горшочек, деревянный гребешок, ковер-самолет, карета, кошка и т.д. Ребята постарше могут подарить нравственные качества, среди которых доброта, забота и дружба.

Название: «Слепи образ друга» [38].

Цель: сформировать внимательное отношение друг к другу, научиться разным способам эмоционального самовыражения.

Описание: Ребята разбиваются на пары. Один ребенок будет «скульптором». Его задача «слепить» из своего напарника конкретную фигуру (на выбор). Далее «скульптору» нужно сообщить о своем творении и рассказать о его характере. Окружающие могут задавать ему вопросы. После чего дети меняются ролями.

3. Поведенческий компонент.

Название: «Сижу, сижу на камушке».

Цель: стимулировать эмпатию, научиться оказывать окружающим активную поддержку.

Описание: Дети встают в хоровод и начинают петь. Часть ребят садится на карточки внутрь образовавшегося круга, а их головы покрыты платочками.

Сижу, сижу на камушке,

Сижу на горячем,

А кто ж меня, верно, любит,

А кто ж меня сменит,

Меня сменит—переменит,

Еще приголубит?

Когда песня исполнена полностью, кто угодно может приблизиться к сидящим, выбрать любого из них и обнять его, приголубить, погладить по голове и т.д. Этот человек сменяет сидящего и надевает платок. Действия повторяются.

Название: «Вариации различных ролевых моделей общения».

Цель: примерить на себя разные роли в ходе общения.

Описание: Ребята разбиваются на пары и начинают общаться только друг с другом. В качестве тем для диалогов можно предложить нечто интересное и актуальное: «Мой любимый зверек», «Самый счастливый день

в моей жизни» и т.д. Вначале общение происходит лицом к лицу, далее один из собеседников должен сесть, а второй встает рядом со своим стулом. Потом оба сидят, но спиной друг к другу; диалог продолжается. В конце упражнения следует расспросить участников об их чувствах и впечатлениях. Они должны рассказать, какое общение для них было удобным, а что затрудняло диалог.

Название: «Новый дом для старых игрушек».

Цель: научиться гуманному обращению с людьми, стимулировать эмпатию, выработать подходящую ответную реакцию на чувства собеседника и учитывать его состояние в ходе общения.

Материал: старые детские игрушки.

Описание: Ведущий сообщает ребятам, что им передали посылку, а в ней лежат старые игрушки. Детям предлагается найти им новый дом. Можно такой дом назвать приютом. К посылке прилагается письмо, где указывается, что прежние хозяева перестали играть с этими игрушками. Ребята вместе с ведущим изучают содержимое посылки. Педагог побуждает детей к проявлению сочувствия и сопереживания полученным игрушкам, направляя детские эмоции в сторону гуманного поведения. Ребенок берет игрушку, ласково разговаривает с ней, гладит и пр. Наступает второй этап игры: ведущий рекомендует починить и почистить все игрушки, взять их с собой и выбрать для них новое место для жилья [27].

Название: «Преобразование в сямских близнецов».

Цель: формирование умения налаживать контакты друг с другом и развитие внимательного отношения к собеседникам.

Описание: Ребята разбиваются на пары. Стоя рядом и соприкасаясь плечами, они приобнимут друг друга, одной рукой держась за пояс. Ноги тоже следует расположить рядом. Участники превращаются в сямских близнецов, сросшихся вместе. У каждого близнеца - 2 головы, 2 руки, 3 ноги и одно общее туловище. Пусть дети попробуют подвигаться по комнате,

присесть, порисовать и пр., но третья нога должна быть неразрывным целым, можно несильно перевязать ее веревочкой.

Название: «Поводыри» [38].

Цель: развитие внимательного отношения и чувства безопасности к напарнику.

Описание: Ребята разбиваются на пары. Один человек стоит впереди, его глаза открыты. Второй находится на небольшом отдалении от первого (на расстоянии вытянутой руки), немного касаясь его спины, а глаза при этом закрыты. Один выбирает себе роль «слепого», второй становится его «сопровождающим» (или «поводырем»). Сопровождающий должен сопроводить своего напарника в определенное место, преодолевая созданные заранее на их пути препятствия. Препятствиями могут быть различные виды мебели и остальные дети. «Слепому» нужно завязать глаза, и напарник не должен допустить его падения и получения каких-либо травм. По мере их продвижения вперед, «слепому» не следует отставать. Далее напарникам необходимо увеличить скорость и траекторию своего перемещения. Когда они достигнут своей цели, то произойдет смена ролей. По завершению игры следует обсудить с детьми их чувства и впечатления.

Приложение Ж

Таблица 7

Результаты изучения развития эмпатии у детей среднего дошкольного возраста экспериментальной группы после проведения формирующего эксперимента (методика «Понимание эмоциональных состояний людей, изображенных на картинке» (авторы Г.А. Урунтаева, Ю.А. Афонькина)

№ испытуе мого	Понимание ситуативного контекста		Называние эмоциональных состояний		Умение обосновать представленну ю ситуацию		Уровень развития эмпатии
	1 серия	2 серия	1 серия	2 серия	1 серия	2 серия	
1.	1	1	1	1	0	1	высокий
2.	1	1	0	1	0	1	средний
3.	0	0	0	0	0	0	низкий
4.	1	0	1	0	1	0	средний
5.	1	1	0	1	0	0	средний
6.	1	1	1	1	1	1	высокий
7.	1	1	1	1	1	0	высокий
8.	1	1	1	0	1	0	средний
9.	1	0	1	0	1	0	средний
10.	1	0	0	0	0	0	низкий
11.	1	1	1	1	1	1	высокий

12.	1	0	1	0	0	0	средний
-----	---	---	---	---	---	---	---------

Таблица 8

Результаты изучения развития эмпатии у детей среднего дошкольного возраста экспериментальной группы после проведения формирующего эксперимента (методика «Изучение эмоциональных проявлений детей» (автор А.Д. Кошелева)

№ испыту емого	Понимание ситуативного контекста		Называние эмоциональных состояний		Умение обосновать представленну ю ситуацию		Уровень развития эмпатии
	1 серия	2 серия	1 серия	2 серия	1 серия	2 серия	
1.	0	1	1	0	1	0	средний
2.	1	1	1	1	1	0	высокий
3.	1	0	0	0	0	0	низкий
4.	1	1	0	0	1	0	средний
5.	1	0	0	1	0	0	средний
6.	1	1	1	1	1	1	высокий
7.	1	0	1	1	0	0	средний
8.	1	1	0	0	1	0	средний
9.	1	1	0	1	0	0	средний
10.	0	0	1	0	0	0	низкий
11.	1	1	1	1	1	0	высокий

12.	1	0	0	0	0	0	НИЗКИЙ
-----	---	---	---	---	---	---	--------