

МИНИСТЕРСТВО НАУКИ И ВЫСШЕГО ОБРАЗОВАНИЯ РОССИЙСКОЙ
ФЕДЕРАЦИИ

федеральное государственное бюджетное образовательное учреждение выс-
шего образования

«КРАСНОЯРСКИЙ ГОСУДАРСТВЕННЫЙ ПЕДАГОГИЧЕСКИЙ УНИ-
ВЕРСИТЕТ

им. В.П. Астафьева»

(КГПУ им. В.П. Астафьева)

Институт/ факультет / департамент: Биологии, географии и химии

Выпускающая (-ие) кафедра (-ы): Биологии, химии и экологии

Алисова Ирина Андреевна

ВЫПУСНАЯ КВАЛИФИКАЦИОННАЯ РАБОТА

Тема: Занятие по теме «Млекопитающие Красноярского края» для обучаю-
щихся с ОВЗ (слабослышащие)

Направление подготовки/специальность: 44.03.01 Педагогическое образова-
ние

Направленность (профиль) образовательной программы: Биология

ДОПУСКАЮ К ЗАЩИТЕ

Заведующая кафедрой:

д.б.н., профессор Антипова Е.М.

Руководитель:

к.б.н., доцент Банникова К.К.

Дата защиты: 19.06.2019 г.

Обучающийся: Алисова И.А.

Оценка _____

Красноярск 2019

СОДЕРЖАНИЕ

ВВЕДЕНИЕ	3
Глава 1. Сущность инклюзивного образования в России	7
1.1. Нормативно-правовая база об инклюзивном образовании на территории Российской Федерации и Красноярского края	10
1.2. Общая характеристика детей с ОВЗ	15
1.2.1 Характеристика и психофизические особенности детей с ОВЗ (слабый слух I степени)	19
1.3. Методики для обучения учеников с ОВЗ (слабый слух I степени) в общеобразовательной среде	26
Глава 2. Комплекс занятий на тему «Млекопитающие Красноярского края» для обучающихся с ОВЗ (слабослышащие)	33
2.1. Рекомендации по организации и проведению занятий по теме «Млекопитающие Красноярского края» для обучающихся с ОВЗ (слабослышащие)	33
2.2. Результаты проведения комплекса занятий на тему «Млекопитающие Красноярского края» для обучающихся с ОВЗ (слабослышащие)	44
ЗАКЛЮЧЕНИЕ	47
ВЫВОДЫ	48
СПИСОК ИСПОЛЬЗОВАННЫХ ИСТОЧНИКОВ	49
ПРИЛОЖЕНИЕ 1	53
ПРИЛОЖЕНИЕ 2	54
ПРИЛОЖЕНИЕ 3	55

ВВЕДЕНИЕ

Актуальность темы исследования, происходящая в нашей стране радикальная трансформация экономической и общественной жизни привела к чрезвычайной актуализации проблемы социальной защиты детей с ограниченными возможностями здоровья.

В современных условиях социальная защита детей с ограниченными возможностями здоровья перерастает из разряда социально-медицинской проблемы в общую социальную задачу, предполагающую, во-первых, системное взаимодействие для оптимизации этого процесса всего социокультурного окружения человека (семья, дом-интернат, школа и т.д.); во-вторых, активное использование всех направлений социально-регулирующего воздействия (медицинское, финансово-экономическое, психолого-педагогическое и т.д.). Именно поэтому на сегодняшний день актуальной научной и практической проблемой выступает исследование как системы социальной защиты детей с ограниченными возможностями здоровья, так и – направлений совершенствования этого явления применительно к различным уровням общественной организации. Перефразируя известное образное выражение одного из классиков науки, мы можем сказать, что во многом по тому, как общество относится к детям с ограниченными возможностями здоровья, как организована система социальной защиты этой общественной группы, можно судить о состоянии и социальном здоровье общества в целом.

Степень разработанности проблемы. Интерес к проблеме социальной защиты детей с ограниченными возможностями, к их социальным проблемам, а также к трудностям, с которыми сталкивается семья, воспитывающая такого ребенка, постоянно растет, что подтверждается увеличением числа исследований, монографий, книг, статей, посвященных этим актуальным проблемам во всем мире.

Научная разработка проблем социальной защиты детей-инвалидов в новейших российских исследованиях отражает во многом эволюцию оценки

общественной значимости этого вопроса в нашей стране в целом. На первом этапе, по-видимому, на основе традиций, сложившихся еще с советских времен, среди работ о социальной защите детей с ограниченными возможностями преобладали работы медико-социального характера. Данное направление исследований продолжает развиваться в рамках специальных медицинских работ и публикациях санитарно-гигиенического направления. На втором этапе, в связи с развертыванием изучения проблем социальной защиты и социальной политики в целом, в научном исследовании проблем защиты детской инвалидности значительную часть начали составлять работы социологического характера, в особенности – по проблемам образа жизни и социального регулирования его развития. Наконец, на третьем этапе, который, на наш взгляд, начинается с начала 2000 г., по проблемам социальной защиты детей-инвалидов появляются как специальные социологические исследования, так и фундаментальные разработки экономических, социально-психологических, педагогических и правовых аспектов проблемы. Однако, к сожалению, большинство из этих работ, во множестве появившихся за последние годы, так и не вышло за рамки диссертационных исследований, что, несомненно, снижает их научно-публичный уровень и степень использования полученных результатов широкой общественностью.

Таким образом, актуальность избранной темы исследования определяется не только ее общественной значимостью на современном этапе развития нашей страны, но и недостаточной научной разработанностью проблемы.

Разнообразные аспекты развития процесса социальной защиты детей-инвалидов получили отражение в многочисленных периодических изданиях, в том числе – различные нормативные документы, касающиеся социальной, экономической, юридической, духовной свободы ребенка-инвалида, опыт деятельности различных учреждений, специализирующихся на работе с детьми с отклонениями в развитии и на работе с детьми, оставшимися без попечения родителей, отзывы родителей, обсуждение актуальных проблем.

К сожалению, на сегодняшний день в России не разработана целостная, эффективная система включения детей с ограниченными возможностями в социальную жизнь и гарантирующая им полноценную социальную защиту, возможности удовлетворения основных потребностей, реализацию интересов. Слабо разработана в научном смысле и система совершенствования социальной защиты детей-инвалидов с точки зрения государственной политики.

Практическая значимость исследования заключается в том, что полученные в результате исследования теоретические и практические выводы могут быть использованы при разработке программ социальной защиты детей с ограниченными возможностями, а также мер, направленных на повышение уровня и качества жизни этой группы населения. Данные исследования могут быть полезны при совершенствовании деятельности социальных служб, реабилитационных центров и центров занятости.

Актуальность и недостаточная исследованность вышеуказанных проблем обусловили объект, предмет, цели и задачи исследования.

Объектом данной дипломной работы являются социальная работа с детьми с ограниченными возможностями здоровья.

Предмет- занятия по теме «Млекопитающие Красноярского края» для обучающихся с ОВЗ.

Целью работы- разработка методических рекомендаций для обучающихся с ограниченными возможностями здоровья (слабый слух) по теме млекопитающие.

Достижение данной цели связано с рядом задач:

- 1) изучить нормативно правовую базу об инклюзивном образовании в РФ;
- 2) рассмотреть и проанализировать организационные основы работы со слабослышащими детьми;

3) Организовать и провести комплекс занятий на тему «Млекопитающие Красноярского края», направленный на оптимизацию организации социальной работы со слабослышащими детьми.

Для решения поставленных задач и достижения цели работы использовались следующие методы: анализ психолого-педагогической литературы, медицинской литературы, материалы периодических изданий, методом обобщения и систематизации, логический, индукции и дедукции.

1. Сущность инклюзивного образования в России

Создание условий для полноценного воспитания и образования детей-инвалидов, адекватного их состоянию и здоровью, в частности, введение инклюзивного обучения выделено в один из приоритетов социальной политики государства. С 1 сентября 2013 года вступил в силу новый закон «Об образовании в РФ».

Документ фактически расширяет госгарантии бесплатного обучения, а также укрепляет связь между образовательными программами и современным рынком труда. Кроме того, закон призван открыть дорогу для обучения детям-инвалидам в обычных школах. Закон об образовании от 2013 года отдает предпочтение инклюзивному обучению для детей с ограниченными возможностями. Однако они смогут получить образование и в специализированных учреждениях.

Об инклюзивном образовании у нас в стране всерьез заговорили в конце первого десятилетия нынешнего века. В 2009 году был создан Институт проблем инклюзивного образования при Московском городском психолого-педагогическом университете. В 2010-м концепция инклюзивного образования нашла отражение в Национальной образовательной инициативе «Наша новая школа» Дмитрия Медведева; в 2012-м – в Национальной стратегии действий в интересах детей на 2012-2017 годы, утвержденной Владимиром Путиным, и, наконец, в новом законе «Об образовании».

Согласно закону, инклюзивное образование – это обеспечение равного доступа к образованию для всех обучающихся с учетом разнообразия особых образовательных потребностей и индивидуальных возможностей.

Ребенок с ограниченными возможностями здоровья (ОВЗ), учась в специальном учреждении для инвалидов, изолирован от реального общества, что еще больше ограничивает в развитии. Он, как и любой другой ребенок, нуждается в образовании, воспитании и общении со сверстниками. Инклю-

зивное образование дает возможность детям с особенностями развития ходить в обычные школы и учиться вместе с другими детьми.

У здоровых детей, проходящих через инклюзивное образование, появляется больше сочувствия, сопереживания и понимания, они становятся общительными и терпимыми, что особенно актуально для общества с крайне низким уровнем толерантности. Инклюзивное образование резко снижает иерархические проявления в учебном коллективе.

Сейчас инклюзивному образованию уделяют довольно много внимания, особенно в СМИ. В эфир выходят ролики социальной рекламы с лозунгом: «Включайтесь в движение за инклюзивное образование!», но мало кто понимает и мало кто интересуется, о чем идет речь. Да, реклама дает некое представление о том, что это школы, где дети-инвалиды и просто дети учатся вместе. Но ведь на самом деле это очень узкое представление.

Обычное образование нацелено на обычных детей, включает в себя обычных педагогов и обычные школы. Специальное образование включает работу с особыми детьми, под них подстраиваются и школа, и педагоги. Интегрированное образование с помощью реабилитации и адаптации подстраивает специального ребенка к обычному образованию. И наконец, инклюзивное образование, воспринимая ребенка таким, каков он есть, подстраивает под него систему образования.

Таким образом, мы видим, что инклюзия больше, чем интеграция. Инклюзия означает раскрытие каждого ученика с помощью образовательной программы, которая достаточно сложна, но соответствует его способностям.

Инклюзия учитывает потребности, так же как и специальные условия, и поддержку, необходимые ученику и учителям для достижения успеха. В инклюзивной школе каждого принимают и считают важным членом коллектива, это дает особому ребенку уверенность в себе и воспитывает в детях без инвалидности отзывчивость и понимание. Ученика со специальными потребностями поддерживают сверстники и другие члены школьного сообщества для удовлетворения его специальных образовательных потребностей.

В основе практики инклюзивной формы обучения и воспитания лежит идея принятия индивидуальности каждого отдельного учащегося и, следовательно, обучение должно быть организовано таким образом, чтобы удовлетворять особые потребности каждого ребенка с ОВЗ. Оно делает акцент на персонализации процесса обучения, на разработке индивидуальной образовательной программы (далее – ИОП).

Соответственно, при инклюзивном обучении и воспитании ребенок с ОВЗ овладевает ИОП, учитывающей особенности его развития и ориентированной, прежде всего, на личностное развитие и социальную адаптацию. Важно понимание того, что ИОП не предполагает полного овладения основными Федеральными государственными образовательными стандартами и могут быть установлены специальные Федеральные государственные образовательные стандарты

Инклюзивная форма обучения касается всех субъектов образовательного процесса: детей с ОВЗ и их родителей, нормально развивающихся учащихся и членов их семей, учителей и других специалистов образовательного пространства, администрации, структур дополнительного образования. Поэтому деятельность общеобразовательного учреждения должна быть направлена не только на создание специальных условий для обучения и воспитания ребенка с ОВЗ, но и на обеспечение взаимопонимания как между педагогами (специалистами в области коррекционной и общей педагогики), так и между учащимися с ОВЗ и их здоровыми сверстниками.

Инклюзивное обучение не является обязательным для детей с ОВЗ, но в то же время обучение в условиях образовательной инклюзии позволяет ребенку с ОВЗ максимально сохранить свое привычное социальное окружение. Ранняя социализация благотворно сказывается на формировании личности детей с ОВЗ и их адаптации в реальной жизни. Благодаря инклюзивному обучению часть «неординарных» детей, посещая ближайшую массовую школу, сможет не разлучаться с семьей, как это бывает, когда ребенок учится в специальной (коррекционной) школе-интернате. Родители, таким образом,

получают возможность воспитывать своего ребенка в соответствии с собственными жизненными установками.

Особую актуальность эта проблема приобретает в связи с подписанием Российской Федерацией Конвенции о правах инвалидов и подготовкой к ее последующей ратификации (от имени Российской Федерации Конвенция подписана 24 сентября 2008 года в штаб-квартире ООН в рамках «договорного мероприятия» 63-й сессии Генеральной Ассамблеи ООН, приуроченного к 60-летию принятия Всеобщей декларации прав человека, Министром иностранных дел С.В.Лавровым).

1.1. Нормативно-правовая база об инклюзивном образовании на территории Российской Федерации и Красноярского края

В декабре 2013 года Государственная Дума Российской Федерации приступила к практической работе по изменению российского законодательства в целях приведения его в соответствие с Конвенцией о правах инвалидов – в рамках подготовки к ратификации Конвенции. Установленные даты принятия необходимых изменений в целом ряде Законов Российской Федерации – с 1 января 2013 года и с 1 июля 2013 года.

Федеральная нормативно-правовая база обучения, воспитания и образования детей-инвалидов и детей с ограниченными возможностями здоровья

1. «Об образовании в Российской Федерации» - Федеральный закон Российской Федерации от 29 декабря 2012 г. N 273-ФЗ
2. Индивидуальная программа реабилитации ребенка-инвалида, выдаваемая федеральными государственными учреждениями медико-социальной экспертизы Приложения N2 и N3 к приказу Министерства здравоохранения и социального развития РФ от 04.08.2008 № N 379н
3. Конституция Российской Федерации
4. Концепция долгосрочного социально-экономического развития РФ на период до 2020 года Распоряжение Правительства РФ от 17.11.2008

№ № 1662-р В рамках Концепции формулируется *стратегическая цель государственной политики в области образования* – повышение доступности качественного образования, соответствующего требованиям инновационного развития экономики, современным потребностям общества и каждого гражданина. В качестве некоторых из *задач модернизации* институтов системы образования указываются:

– создание системы образовательных услуг, обеспечивающих раннее развитие детей независимо от места их проживания, состояния здоровья, социального положения;

– создание образовательной среды, обеспечивающей доступность качественного образования и успешную социализацию для лиц с ограниченными возможностями здоровья.

5. Методические рекомендации по организации и проведению единого государственного экзамена (ЕГЭ) для лиц с ограниченными возможностями здоровья Письмо Федеральной службы по надзору в сфере образования и науки от 05.03.2010 № N 02-52-3/10-ин

6. Методические рекомендации по психолого-педагогическому сопровождению обучающихся в учебно-воспитательном процессе в условиях модернизации образования Приложение к Письму Минобрнауки РФ от 27.06.2003 № № 28-51-513/6

7. Национальная образовательная инициатива «Наша новая школа» Утверждена Президентом Российской Федерации Д.Медведевым от 04.02.2010 № Пр-271

8. О государственной программе Российской Федерации «Доступная среда на 2011 - 2015 годы» Постановление от 17.03.2011 № №175

9. О единых требованиях к наименованию и организации деятельности классов компенсирующего обучения и классов для детей с задержкой психического развития Письмо Управления специального образования Минобрнауки РФ от 30.05.2003 № N 27/2881-6

10. О единых требованиях к наименованию и организации деятельности классов компенсирующего обучения и классов с задержкой психического развития Письмо Минобразования РФ от 30.05.2003 № N 27/2887-6
11. О классах охраны зрения в общеобразовательных и специальных (коррекционных) образовательных учреждениях Инструктивное письмо Минобразования РФ от 21.02.2001 № N 1
12. О концепции интегрированного обучения лиц с ограниченными возможностями здоровья (со специальными образовательными потребностями) Письмо Минобразования РФ от 16.04.2001 № N 29/1524-6
13. О Концепции Федеральной целевой программы развития образования на 2011 - 2015 годы Распоряжение Правительства РФ от 07.02.2011 № N 163-р
14. О коррекционном и инклюзивном образовании детей Разъяснения Министерства образования и науки Российской Федерации от 07 июня 2013 г. №ИР-535/07 от 07.06.2013 № ИР-535/07
15. О мерах по реализации государственной политики в области образования и науки Указ Президента РФ от 07.05.2012 № 599
16. О мероприятиях по реализации государственной социальной политики Указ Президента РФ от 07.05.2012 № 597
17. О Национальной стратегии действий в интересах детей на 2012 - 2017 годы Указ Президента РФ от 01.06.2012 № 761
18. О порядке и условиях признания лица инвалидом Постановление правительства РФ от 20.02.2006 № N 95 (в ред. Постановления Правительства РФ от 07.04.2008 N 247)
19. О психолого-медико-педагогическом консилиуме (ПМПк) образовательного учреждения) Письмо Министерства образования Российской Федерации от 27.03.2000 № № 27/901-6
20. О ратификации Конвенции о правах инвалидов Закон РФ от 03.05.2012 № 46-ФЗ

21. О реализации конституционного права детей-инвалидов, проживающих в детских домах-интернатах для умственно отсталых детей, на образование Письмо Министерства образования и науки РФ и Министерства здравоохранения и социального развития от 04.04.2007 № № ВФ-577/06 и N 2608-ВС
22. О создании условий для получения образования детьми с ограниченными возможностями здоровья и детьми-инвалидами Письмо Министерства образования и науки РФ от 18.04.2008 № № АФ-150/06
23. О социальной защите инвалидов в Российской Федерации Закон Российской Федерации с дополнениями и изменениями от 24.11.1995 № N 181-ФЗ
24. О специфике деятельности специальных (коррекционных) образовательных учреждений I-VIII видов Письмо Минобразования РФ от 04.09.1997 № N 48 (с изменениями от 26 декабря 2000 г.)
25. О федеральных головных и окружных учебно-методических центрах по обучению инвалидов Приказ Минобразования РФ от 24.05.2004 № N 2356
26. Об использовании дистанционных образовательных технологий Приказ Министерства образования и науки РФ от 06.05.2005 № N 137
27. Об образовании Закон Российской Федерации от 10.07.1992 № N 3266-(ред. от 27.12.2009)
28. Об организации образовательных учреждений надомного обучения (школ надомного обучения) Письмо Минобразования РФ от 30.03.2001 № № 29/1470-6
29. ОБ ОРГАНИЗАЦИИ ПОЛУЧЕНИЯ ОБРАЗОВАНИЯ В СЕМЕЙНОЙ ФОРМЕ Письмо Министерства образования и науки Российской Федерации от 15.11.2013 № НТ-1139/08
30. Об организации работы с обучающимися, имеющими сложный дефект Письмо Минобразования РФ от 03.04.2003 № N 27/2722-6

31. Об основных гарантиях прав ребенка в Российской Федерации Закон Российской Федерации, Принят Государственной Думой от 03.07.1998

32. Об утверждении Единого квалификационного справочника руководителей, специалистов и служащих, раздел «Квалификационные характеристики должностей работников образования Приказ Минздравсоцразвития России от 14.08.2009 № № 593

33. Об утверждении и введении в действие федерального государственного образовательного стандарта начального общего образования Приказ Министерства образования и науки РФ от 06.10.2009 № № 373. В первом разделе, пункте 2 этого документа говорится о том, что Стандарт учитывает образовательные потребности детей с ограниченными возможностями здоровья. К этому пункту дается разъяснение, что при реализации основных образовательных программ для обучающихся с ограниченными возможностями здоровья могут быть установлены *специальные федеральные государственные образовательные стандарты*. В пункте 4 того же раздела указывается, что *нормативный срок* освоения основной образовательной программы начального общего образования составляет четыре года. А в разъяснении говорится, что *нормативный срок* освоения основной образовательной программы начального общего образования для детей с ограниченными возможностями здоровья может быть увеличен с учетом особенностей психофизического развития и индивидуальных возможностей детей (в соответствии с рекомендациями психолого-медико-педагогической комиссии). Таким образом, задается необходимость перехода к созданию индивидуальных образовательных программ, учитывающих особенности детей, имеющих ограниченные возможности здоровья, в случае необходимости, увеличивая сроки их освоения.

34. Об утверждении Положения о психолого-медико-педагогической комиссии Приказ Министерства образования и науки Российской Федерации (Минобрнауки России) от 20.09.2013 № 1082

35. Об утверждении Порядка воспитания и обучения детей-инвалидов на дому и в негосударственных образовательных учреждениях Постановление Правительства РФ от 18.06.1996 № N 861 (с изменениями от 1 февраля 2005 г.)

36. ОБ УТВЕРЖДЕНИИ ПОРЯДКА ОРГАНИЗАЦИИ И ОСУЩЕСТВЛЕНИЯ ОБРАЗОВАТЕЛЬНОЙ ДЕЯТЕЛЬНОСТИ ПО ОСНОВНЫМ ОБЩЕОБРАЗОВАТЕЛЬНЫМ ПРОГРАММАМ - ОБРАЗОВАТЕЛЬНЫМ ПРОГРАММАМ НАЧАЛЬНОГО ОБЩЕГО, ОСНОВНОГО ОБЩЕГО И СРЕДНЕГО ОБЩЕГО ОБРАЗОВАНИЯ Приказ Министерства образования и науки РФ от 30.08.2013 № 1015

37. Об утверждении Порядка проведения единого государственного экзамена Приказ Министерства образования и науки РФ от 24.02.2009 № N 57 (с изменениями от 9 марта 2010 г.)

38. Об утверждении федерального государственного стандарта основного общего образования Приказ Министерства образования и науки РФ от 17.12.2010

39. Об участии в ЕГЭ отдельных категорий выпускников Письмо Минобрнауки РФ от 15.03.2004 № N 03-59-49ин/36-03

40. Перечень заболеваний, по поводу которых дети нуждаются в индивидуальных занятиях на дому и освобождаются от посещения массовой школы Письмо Министерства просвещения РСФСР и Министерства здравоохранения РСФСР от 28.07.1980 № от 8 июля 1980 г. № 281-М и от 28 июля 1980 г. № 17-13-186.

1.2. Общая характеристика детей с ОВЗ

В научной литературе под "людьми с ограниченными возможностями" подразумеваются люди, имеющие те или иные ограничения в повседневной жизнедеятельности, связанные с физическими, психическими или сенсорными дефектами.

В Словаре по социальной работе человек с ограниченными возможностями определяется как тот, "кто не способен выполнять определенные обязанности или функции по причине особого физического или психического состояния или немощности. Такое состояние может быть временным или хроническим, общим или частичным"[Пепеляева, О. А. и др. 2012.].

В 1980 г. Всемирная организация здравоохранения (ВОЗ) приняла британский вариант трехзвенной шкалы ограниченных возможностей:

а) недуг - любая утрата или аномалия психологической, либо физиологической, либо анатомической структуры или функции;

б) ограниченные возможности - любое ограничение или потеря способности (вследствие наличия дефекта) выполнять какую-либо деятельность, таким образом или в таких рамках, которые считаются нормальными для человека;

в) недееспособность (инвалидность) - любое следствие дефекта или ограниченных возможностей конкретного человека, препятствующее или ограничивающее выполнение им какой-либо нормативной роли (исходя из возрастных, половых и социокультурных факторов) [Акимускин, И. И. 2008.].

В нормативно-правовой документации дети с ограниченными возможностями здоровья определяются как инвалиды и для признания их таковыми должны быть соответствующие основания. В Федеральном законе "О социальной защите инвалидов в Российской Федерации" от 24.11.1995 г. № 181-ФЗ называются три обязательных условия для признания гражданина инвалидом:

1. нарушение здоровья со стойким расстройством функций организма, обусловленное заболеваниями, последствиями травм или дефектами;

2. ограничение жизнедеятельности (полная или частичная утрата лицом способности или возможности осуществлять самообслуживание, самостоятельно передвигаться, ориентироваться, общаться, контролировать свое поведение, обучаться или заниматься трудовой деятельностью);

3. необходимость осуществления мер социальной защиты гражданина [Отрыганьев, Г. К. 2008].

Министерством труда и социального развития РФ и Министерством здравоохранения (от 29.01.97) утверждена классификация нарушений основных функций организма человека:

1. Нарушения психических функций (восприятия, внимания, памяти, мышления, речи, эмоций, воли).
2. Нарушения сенсорных функций (зрения, слуха, обоняния, осязания).
3. Нарушения статодинамической функции.
4. Нарушения функций кровообращения, дыхания, пищеварения, выделения, обмена веществ и энергии, внутренней секреции.

Если мы говорим о детском возрасте, то дети, относящиеся к первым трем категориям, составляют большую часть из общего количества детей-инвалидов, имеющих инвалидность. Все они, независимо от вида нарушения, имеют отклонения (в той или иной степени) или нарушения в развитии и требуют особых методов изучения, воспитания и обучения.

В психолого-педагогической литературе используется несколько понятий той категории детей, которые относятся к системе специального образования.

Дети с нарушениями в развитии - дети, отстающие в физическом и психическом развитии вследствие органического поражения центральной нервной системы и вследствие нарушения деятельности различных анализаторов (слухового, зрительного, двигательного, речевого).

Дети с отклонениями в развитии - дети, которые имеют перечисленные выше отклонения, но степень их выраженности ограничивает их возможности в меньшей степени, чем у детей с нарушениями в развитии.

Дети с ограниченными возможностями здоровья - дети, у которых нарушения в развитии предоставляют им возможность пользоваться социальными льготами и пособиями. Таких детей всегда называли детьми-

инвалидами. Сейчас в психолого-педагогической литературе также часто используется термин "проблемные дети".

В основе педагогической классификации таких нарушений лежит характер особых образовательных потребностей детей с нарушениями в развитии и степень нарушения.

Здесь различают следующие категории детей с нарушениями в развитии:

- 1) дети с нарушениями слуха (глухие, слабослышащие, позднооглохшие);
- 2) дети с нарушениями зрения (слепые, слабовидящие);
- 3) дети с нарушениями речи;
- 4) дети с нарушениями интеллекта (умственно отсталые дети);
- 5) дети с задержкой психоречевого развития (ЗПР);
- 6) дети с нарушениями опорно-двигательного аппарата;
- 7) дети с нарушениями эмоционально-волевой сферы;
- 8) дети с множественными нарушениями (сочетание 2-х или 3-х нарушений).

В зависимости от степени нарушения функций (с учетом их влияния на возможности социальной адаптации ребенка) у ребенка ограниченными возможностями определяется степень нарушения здоровья. Их четыре (степени):

1 степень утраты здоровья определяется при легком и умеренном нарушении функций, которые, согласно Инструкции, являются показателем к установлению инвалидности у ребенка, но, как правило, не приводят к необходимости определения у лиц старше 18 лет;

2 степень утраты здоровья устанавливается при наличии выраженных нарушений функций органов и систем, которые, несмотря на проведенное лечение, ограничивают возможности социальной адаптации ребенка (соответствует 3 группе инвалидности у взрослых);

3 степень утраты здоровья соответствует 2 группе инвалидности у взрослого;

4 степень утраты здоровья определяется при резко выраженных нарушениях функций органов и систем, приводящих к социальной дезадаптации ребенка при условии необратимого характера поражения и неэффективности лечебных и реабилитационных мероприятий (соответствует 1 группе инвалидности у взрослого) .

Каждой степени утраты здоровья ребенка-инвалида соответствует перечень заболеваний, мы рассмотрим поражения и заболевания органа слуха. По степени снижения слуха различают глухих и слабослышащих. Среди глухих можно выделить так же две группы в зависимости от наличия или отсутствия у них речи. Число детей с этим заболеванием относительно невелико, они составляют около 2% всех детей-инвалидов .

Особенности поведения ребенка с нарушенным слухом разнообразны. Обычно они зависят от причин нарушения. Например, у детей с ранним ограниченным повреждением мозга дефект слуха сочетается с повышенной психической истощаемостью и раздражительностью. Среди глухих встречаются замкнутые , "странные" , как бы "пребывающие в своем мире" дети. У оглохших , наоборот , наблюдается импульсивность , двигательная расторможенность , иногда даже агрессивность [Акимускин, И. И. 2008].

Таким образом, можно было убедиться, что существует довольно большой перечень заболеваний, приводящих к инвалидности. Эти болезни, несомненно "оставляют свой след" на поведении ребенка, его отношениях с окружающими и в других сферах его жизни, создавая определенные "барьеры" на пути детей-инвалидов и их семей к нормальной жизни, к их интеграции в общество.

1.2.1. Психологический портрет ребенка с ОВЗ

Дети с ограниченными возможностями составляют особую социальную группу населения, неоднородную по своему составу и дифференцированную по возрасту, полу и социальному статусу, занимающую значительное место в

социально-демографической структуре общества. Особенностью этой социальной группы является неспособность самостоятельно реализовать свои конституционные права на охрану здоровья, реабилитацию, труд и независимую жизнь. Несмотря на гарантированные Конституцией равные права всем детям России, возможности реализации этих прав у детей-инвалидов различны и зависят от социального статуса родителей.

Для психического развития глухих детей, как и всех других, имеющих нарушения слуха, является чрезвычайно значимым, как организуется процесс их воспитания и обучения с раннего детства, насколько в этом процессе учитывается своеобразие психического развития, насколько систематически реализуются социально-педагогические средства, обеспечивающие компенсаторное развитие ребенка.

Слабослышащие (тугоухие) - дети с частичной недостаточностью слуха, приводящей к нарушению речевого развития. Недостатки слуха у ребенка приводят к замедлению в овладении речью, к восприятию речи на слух в искаженном виде. Варианты развития речи у слабослышащих детей очень велики и зависят от индивидуальных психофизических особенностей ребенка и от тех социально-педагогических условий, в которых он находится, воспитывается и обучается. Слабослышащий ребенок даже с тугоухостью второй степени к моменту поступления в школу может иметь развитую, грамматически и лексически правильную речь с небольшими ошибками в произношении отдельных слов или отдельных речевых звуков. Психическое развитие такого ребенка приближается к нормальному. И в то же время слабослышащий ребенок с тугоухостью всего лишь первой степени при неблагоприятных социально-педагогических условиях развития к 7-летнему возрасту может пользоваться только простым предложением или только отдельными словами, при этом речь его может изобиловать неточностями произношения, смешениями слов по значению и разнообразными нарушениями грамматического строя. У таких детей наблюдаются особенности во всем психическом развитии, приближающиеся к тем, которые характерны для глухих детей. Поэтому

очень важно грамотно выстраивать процесс обучения и воспитания детей с нарушением слуха, особенно важен дошкольный период, так как в этом возрасте закладывается основа будущих знаний и умений ребенка.

Для выявления специфики развития слабослышащего ребенка весьма существенным оказался вывод о том, что у него имеется не тотальное, а частичное нарушение деятельности одного из самых существенных анализаторов — слуха. Этим слабослышащий ребенок принципиально отличается от глухого и слышащего ребенка в разных планах. В отличие от глухого он по-другому приспосабливается к своему дефекту, ищет иных путей его компенсации (главным образом не за счет зрения, а за счет неполноценного слуха). Часто ему может казаться, что он правильно услышал и понял сказанное. А если сравнивать слабослышащего ребенка со слышащим, то можно увидеть, что у них имеется качественное отличие использования дефектного слуха как фактора развития речи.

У детей с нарушением слуха, по данным психолого-педагогических исследований, проявляется отставание мыслительной деятельности в следующих аспектах:

- в резком отставании словесно-логического мышления;
- в дефиците мотивации, крайне низкой познавательной активности, обусловленной сниженным слуховым восприятием;
- несформированности умственных операций: анализа, синтеза, абстрагирования, обобщения, сравнения;
- в нарушении вербальной стороны мыслительных процессов.

Методы обучения, рассчитанные на «типичного» или «среднего» ребенка являются неподходящими для детей с нарушением слуха. Из-за недостаточного развития словесно-логического мышления дети склонны к выделению несущественных признаков при анализе предметов и явлений, к случайным ситуативным обобщениям. Им трудно осознать свои действия и выразить ход их выполнения в речи. В большинстве случаев, когда у ребенка от-

мечается нарушение слуха, не выявленное в раннем возрасте, состояние его отягощается в результате педагогической запущенности.

Развитие мышления слабослышащих дошкольников невозможно без формирования восприятия и воспроизведения устной речи. Затрудненность словесного общения, его нарушение является тем решающим условием, которое выступает как главная причина аномального развития. Решению проблемы формирования устной речи как фактора полноценного развития детей подчинена система коррекционной работы в специализированном детском саду.

Психолого-педагогическая коррекционная работа с такими детьми в общеобразовательных учреждениях строится с учетом тех проблем, которые вызывает нарушение слуха.

Слабослышащие – дети с частичным нарушением слуха, при котором возможно самостоятельное речевое развитие, хотя бы в минимальной степени. Состояние слуха слабослышащих детей достаточно разнообразно: от небольшого нарушения восприятия и понимания шепотной речи до резкого ограничения восприятия и понимания речи разговорной громкости.

В зависимости от состояния речи выделены две категории слабослышащих детей:

слабослышащие дети с тяжелым недоразвитием речи (отдельные слова, короткие, неправильно построенные фразы, грубые нарушения лексического, грамматического, фонетического строя речи);

слабослышащие дети с незначительным недоразвитием речи (владеют развернутой фразовой речью с небольшими отклонениями в грамматическом строе, фонетическом оформлении).

Существует медицинская классификация нарушений слуха, в которой выделяются I, II, III и IV степени снижения слуха (тугоухости) и глухота.

Следует понимать, что нарушение слуха – это не просто количественное снижение возможности слухового восприятия, а качественные необрати-

мые стойкие изменения слуховой системы, влияющие на всё психическое развитие ребенка. Это объясняется ролью слуха в развитии человека.

Нарушение слуха (первичный дефект) приводит к недоразвитию речи (вторичный дефект) и к замедлению или специфичному развитию других функций, связанных с пострадавшей опосредованно (зрительное восприятие, мышление, внимание, память), что и тормозит психическое развитие в целом.

Психическое развитие ребенка с нарушенным слухом происходит в особых условиях ограничения внешних воздействий и контактов с окружающим миром. В результате этого психическая деятельность такого ребенка упрощается, реакции на внешние воздействия становятся менее сложными и разнообразными.

Компоненты психики у детей с нарушениями слуха развиваются в иных по сравнению со слышащими детьми пропорциях:

несоразмерность в развитии наглядных и понятийных форм мышления;
преобладание письменной речи над устной;

недоразвитие одних перцептивных систем при относительной сохранности других (сохранна кожная чувствительность, при правильном обучении и воспитании развивается зрительное восприятие и формируется слуховое);

изменения в темпах психического развития по сравнению с нормально слышащими детьми: замедление психического развития через некоторое время после рождения или после потери слуха и ускорение в последующие периоды при адекватных условиях обучения и воспитания.

Таким образом, нарушение слуха приводит к особенностям развития познавательной и личностной сферы. При работе с детьми, имеющими нарушения слуха, педагогу необходимо знать и учитывать характерные для них особенности познавательной и личностной сферы.

Особенности внимания.

- сниженный объем внимания – дети с нарушениями слуха могут одновременно воспринять меньшее количество элементов;

- Меньшая устойчивость, а, следовательно, большая утомляемость, так как получение информации происходит на слухо-зрительной основе. У слышащего школьника в течение занятия/урока происходит смена анализаторов – при чтении ведущий зрительный анализатор, при объяснении материала – слуховой. У ребенка с нарушением слуха такой смены нет – постоянно задействованы оба анализатора;
- низкий темп переключения: ребенку с нарушением слуха требуется определенное время для окончания одного учебного действия и перехода к другому;
- трудности в распределении внимания: школьник с сохранным слухом может одновременно слушать и писать, ребенок с нарушениями слуха при этом испытывает серьезные затруднения.

Особенности памяти.

- образная память развита лучше, чем словесная (на всех этапах и в любом возрасте);
- уровень развития словесной памяти зависит от объема словарного запаса ребенка с нарушением слуха. Ребенку требуется гораздо больше времени на запоминание учебного материала, практически при всех степенях снижения слуха словесная память значительно отстает.

— Особенности мышления.

- у детей с нарушениями слуха в начальной школе возможно преобладание наглядно-образного мышления над словесно-логическим;
- уровень развития словесно-логического мышления зависит от развития речи плохослышащего учащегося.

Особенности развития эмоциональной сферы.

- плохослышащий ребенок не всегда понимает эмоциональные проявления окружающих в конкретных ситуациях, а, следовательно, не может сопереживать им;
- ребенок с нарушением слуха не может дифференцировать тонкие эмоциональные проявления очень долго, и в подростковом возрасте это проявляется особенно ярко.

Межличностные отношения.

- для плохослышащего ученика педагог играет значительную роль в формировании межличностных отношений (в формировании оценки одноклассников и самооценки) на протяжении длительного времени, вплоть до старших классов;
- у неслышащих и слабослышащих детей необоснованно долго сохраняется завышенная самооценка. Это объясняется тем, что с раннего возраста они находятся в зоне положительного оценивания своих достижений со стороны взрослых;
- возможно проявление агрессивного поведения, связанное с реальным оцениванием возможностей ребенка с нарушением слуха со стороны учителя и одноклассников;
- приоритетное общение с учителем и ограничение взаимодействия с одноклассниками;
- “неагрессивная агрессивность” – использование ребенком с нарушением слуха невербальных средств для привлечения внимания собеседника (схватить за руку, постучать по плечу, подойти очень близко, заглядывать в рот сверстника и т.д.), что воспринимается слышащими как проявление агрессивности.

Особенности коммуникации с окружающими людьми.

- плохослышащему ребенку воспринимать речь окружающих легче, если он хорошо видит лицо говорящего;
- нередко ошибочные ответы или затруднения в ответах детей вызваны незнанием лексических значений отдельных слов, незнакомой формулировкой высказывания, непривычной артикуляцией собеседника;
- при ответе на вопрос: “Все ли понятно?” ребенок с нарушением слуха чаще ответит утвердительно, даже если он его не понял;
- ребенку с нарушением слуха трудно воспринимать и понимать продолжительный монолог;
- испытывает значительные трудности в ситуации диалога;
- у ребенка с нарушением слуха имеются психологические барьеры в общении со слышащими.

Своевременно организованные медицинская коррекция нарушенного слуха и психолого-педагогическое сопровождение позволяют в значительной степени компенсировать отклонения в психическом развитии глухих и слабослышащих детей.

1.3 Методики для обучения учеников с ОВЗ (слабый слух I степени) в общеобразовательной среде

Дети с ограниченными возможностями здоровья – это дети, состояние здоровья которых препятствует освоению образовательных программ вне специальных условий обучения и воспитания. Группа школьников с ОВЗ чрезвычайно неоднородна. Это определяется, прежде всего, тем, что в нее входят дети с разными нарушениями развития: нарушениями слуха, зрения, речи, опорно-двигательного аппарата, интеллекта, с выраженными расстройствами эмоционально-волевой сферы, включая РДА; с задержкой и комплексными нарушениями развития. Таким образом, самым главным приори-

тетом в работе с такими детьми является индивидуальный подход, с учетом специфики психики и здоровья каждого ребенка.

При обучении детей с ОВЗ одним из самых важных условий для педагога является понимание того, что эти дети не являются ущербными по сравнению с другими. Педагоги должны разъяснять тему равноправия людей с инвалидностью своим классам/группам, пригласив взрослого или ребенка с инвалидностью, который опишет социальную модель инвалидности, проведет беседу с детьми.

Наибольшей спецификой в обучении детей с нарушениями слуха отличаются методы и приемы, направленные на формирование речи и изучения языка. Вопрос формирования и совершенствования всех сторон речи у детей с нарушением слуха является одним из важнейших в инклюзивной практике. Развитие речи детей с нарушениями слуха имеет ряд особенностей в связи с ее затрудненным, неполноценным восприятием на слух.

Особенности понимания слабослышащими детьми слов и словосочетаний.

- Недостаточное овладение звуковым составом слова.
- Ограниченность словарного запаса.
- непонимание переносного смысла выражения.

Первостепенное значение для таких детей приобретает зрительное восприятие речи, при этом наиболее доступной формой речи является – письменная. Чтение и анализ прочитанного текста в значительной степени способствуют компенсации недостаточной речевой практики, влияют на развитие и совершенствование устной и письменной речи, обогащают словарный запас.

Развитие речи детей с нарушениями слуха проводится по нескольким направлениям:

- лексическо-семантический уровень (слово);
- синтаксический уровень (словосочетания и предложения);
- уровень текста.

В процессе обучения ребенка с нарушенным слухом в общеобразовательном учреждении происходит значительное, но недостаточное расширение и пополнение словарного запаса. Одним из основных условий успешного формирования лексического запаса речи является то, как в процессе обучения раскрывается значение слова ребенком. Необходимо использовать различные методы и приемы раскрытия значений новых слов, уточнения или расширения значений уже известных. Такие методы и приемы можно разделить на группы: наглядные, вербальные и смешанные.

Наглядные приемы для расширения лексического запаса речи:

- использование самих предметов или их изображений (муляжей, макетов, игрушек, картинок, изображений);
- демонстрация слайдов, учебных фильмов;
- демонстрация действий и создание наглядных ситуаций.

Вербальные приемы для расширения лексического запаса речи:

- подбор синонимов, антонимов;
- перефразирование, передача содержания слова, словосочетания другими, доступными для детей лексико-грамматическими средствами (затаился – сидел тихо, не шевелился);
- подбор определений (полустанок – маленькая железнодорожная станция);
- морфологический анализ структуры слова (снегопад – снег падает);
- подбор к родовому понятию видовых (лесные богатства – это грибы, ягоды);
- негативные определения (беспорядок – нет порядка);

- тавтологические толкования (кожаные сапоги – сапоги, сшитые из кожи);
- опора на контекст – незнакомое слово помещается в контекст, который позволяет детям самим догадаться о значении слова (не удержался – Мальчик не удержался на ногах и упал на землю).

Смешанные приемы для расширения лексического запаса речи используются при объяснении понятий отвлеченного характера. Например, ранняя осень – подбор иллюстраций (наглядный прием) и подбор антонима – поздняя осень (вербальный прием).

Синтаксический уровень.

а) Употребление диалогических форм речи:

Упражнения в употреблении диалогических форм речи играют большую роль в успешном развитии речевого общения, в осуществлении самостоятельных контактов слабослышащих детей с окружающими людьми. Чтобы научить учащихся словесному общению, необходимо совершенствовать умение слушать и понимать диалогическую речь, ставить перед детьми цель – запомнить содержание того или иного разговора, реплики, вопроса и ответа на него. Эта задача достаточно сложная для слабослышащих детей, и реализация ее требует определенной последовательности:

- повторение реплик учителя или одноклассников на уроке (“Повтори, что я сказала”; “Повтори, что сказала Аня”);
- повторение того, что было сказано вчера (“Что сказал папа?”; “Что ответила мама?”; “О чем говорила Аня?”);
- запоминание и повторение того, что будет говорить то или иное лицо (“Запомни, о чем будет завтра говорить брат”; “Запомни, о чем утром будет спрашивать отец”; “Запомни свой ответ”);
- создание наглядных или словесных ситуаций, которые побуждали бы учащихся к тем или иным высказываниям: Где мел? Где губка? и т.п.

Вопросы учащихся обязательно должны быть мотивированы необходимостью выполнить это или иное задание (мел требуется для того, чтобы записать задание; губка нужна для того, чтобы вытереть доску); — придумывание реплики к заданной ситуации, например: “К тебе во дворе подошел человек. Он спросил, как пройти к директору школы. Как ты ему ответишь?”; “Ты приехал в незнакомый город на автобусе. Тебе нужно через два часа уехать на поезде. О чем ты спросишь прохожего?”

Наряду с другими формами речи диалогу, начиная с I класса и кончая старшими, должно быть, уделено максимальное внимание.

б) Описательно-повествовательная речь.

Развитие описательно-повествовательной речи происходит в единстве со всем процессом формирования речи: обогащением ее лексикой и овладением грамматическими формами. В описательно-повествовательной речи используются наиболее сложные языковые средства. Развитие описательно-повествовательных форм речи требует применения различных методических приемов:

- подбор картинок, иллюстраций к предложению;
- подбор предложений, которые относятся к данной картине (например, к описанию весны);
- самостоятельное составление предложений и вопросов по картинкам, изображениям;
- описание картин с изображением помещений, пейзажей без действующих лиц, сюжетных картин по вопросам, плану, опорным словам и фразам;
- составление рассказов по серии картинок;
- составление рассказа о возможных предшествующих или последующих событиях по содержанию картинки.

Уровень текста.

Необходимым условием, обеспечивающим понимание содержания текста, является правильная организация чтения. В процессе раскрытия содержания любого произведения важно учитывать особенности понимания слабослышащими детьми читаемого текста.

Работа над содержанием произведения включает различные этапы, во время которых происходит как формирование сознательности чтения, так и выработка активного отношения учащихся к читаемому тексту:

а) Вступительная беседа с предъявлением наглядного материала с целью мотивации к чтению, выявления уровня владения представленной в тексте темой, активизации словаря по теме, так как понимание темы — одно из условий осмысленного чтения, правильного изложения содержания прочитанного;

б) Самостоятельное чтение текста.

в) Проверка усвоения содержания прочитанного в целом. Используются ответы на вопросы по прочитанному тексту, демонстрация основных событий текста, поиск предложений в тексте по заданию учителя;

г) Подробный анализ текста всего рассказа. Например, делят текст на части, составляют план, выбирают из текста слова и выражения, которые относятся к характеристике героя рассказа (к описанию внешности, поступков героев, их внутренних качеств), происходящего явления и т.п.;

д) Устный пересказ и изложение в письменной форме содержания прочитанного.

Успешное обучение ребенка с нарушением слуха в общеобразовательном учреждении зависит не только от “багажа знаний”, но и от умения общаться: слушать и понимать речь, моделировать коммуникативную ситуацию в соответствии с определенными целями и задачами, ориентироваться на

партнера, последовательно излагать свои мысли. Развитие слухового восприятия у таких детей – одна из важнейших составляющих успешности их обучения. Поэтому необходимо предусмотреть подключение к целенаправленной и систематической работе с такими детьми логопеда дошкольного учреждения/ школы.

2 Комплекс занятий на тему «Млекопитающие Красноярского края» для обучающихся с ОВЗ (слабослышащие)

2.1 Рекомендации по организации и проведению занятий по теме «Млекопитающие Красноярского края» для обучающихся с ОВЗ (слабослышащие)

Актуальность данного комплекса состоит в том, что изучая тему по биологии «млекопитающие», ученики зачастую даже не знают какие именно животные обитают в его родном крае. Знакомство с невероятным миром млекопитающих у учеников происходит в формате теории: лекция педагога, слайдовая презентация, наглядный материал в виде карточек и рисунков в учебнике. Ученик имеет общее представление о видовом разнообразии млекопитающих, не проводя параллели о его различиях в разных уголках нашей планеты. Для нас важно познакомить учеников с млекопитающими Красноярского края, которых насчитывается чуть более 90 видов, которые расселены по всей территории нашего протяженного региона: от горных местностей до Арктики.

Уникальность нашего комплекса состоит в том, что, во-первых, он разработан с учетом психофизических особенностей слабослышащих детей. То есть носит практически постоянно визуальный характер. Во-вторых, при изучении млекопитающих используется природно-климатическая карта Красноярского края, на которой указаны природные зоны: Арктика, тундра, тайга, степи и горные массивы. Это дает понимание, как условия климата влияют на расселение тех или иных животных. В-третьих, каждое занятие делится на теоретическую (лекции) и практическую части. Каждая практическая часть носит творческое задание: разгадать кроссворд, нарисовать животное, сочинить небольшой рассказ. Класс делится на три группы, каждая группа выполняет задание, победившая группа освобождается от домашнего задания. Слабослышащий ребенок в группе с учениками с нормальным слухом начинает чувствовать себя частью команды, что для его социализации очень важно.

но. Таким образом, четвертой уникальностью, мы ставим мотивационный аспект занятия. Домашнее задание также носит творческий характер выполнения. И в-пятых, мы заканчиваем изучение млекопитающих - поездкой на экскурсию в зоопарк «Роев ручей», в которой знакомимся с обитателями парка в живую. Также разделив учеников на группы: Грызуны, Хищники, Парнокопытные и Непарнокопытные в одной команде, мы даем задание во время экскурсии найти в зоопарке животных, относящихся к его группе млекопитающих, и доказать почему он прав. Таким образом, мы озадачиваем учеников, не только наслаждаться экскурсией, но, анализируя полученные знания, выделять видовое различие определенного вида млекопитающих.

По окончании комплекса занятий, учащиеся должны знать:

- основные отличия млекопитающих;
- признаки сходства и различия между изученными группами млекопитающих;
- общие признаки, характерные для каждой из этих групп млекопитающих;
- места обитания, образ жизни и поведение тех млекопитающих, обитаемые в Красноярском крае;
- названия некоторых наиболее типичных представителей изученных групп животных, особенно тех, которые широко распространены в Красноярском крае;
- значение изучаемых млекопитающих в природе, а также в хозяйственной деятельности человека.

Учащиеся должны уметь:

- узнавать изученных млекопитающих (в иллюстрациях, кинофрагментах, чучелах, живых объектах);
- кратко рассказывать об основных чертах строения и образа жизни изученных млекопитающих;

— устанавливать взаимосвязи между млекопитающими и их средой обитания: приспособления к ней, особенности строения организма и поведения млекопитающих.

Изучив карту животных Красноярского края, мы определили, что на его территории проживают около 90 видов животных, относящихся к:

- Отряд Грызуны
- Отряд Зайцеобразные
- Отряд Китообразные
- Отряд Ластоногие
- Отряд Насекомоядные
- Отряд Парнокопытные
- Отряд Рукокрылые
- Отряд Хищные

Каждый отряд млекопитающих отмечаем на нашей карте природных зон (рис. 2).

Таким образом, программа комплекса занятий на тему «Млекопитающие Красноярского края», состоит из восьми тем указанных в Приложении 1. В таблице указаны тема, элементы содержания, практические задания и домашние задания.

Каждое занятие включает в себя:

- теоретическую часть (краткий опрос по предыдущему материалу, объяснение нового материала)
- практическая часть (закрепление нового материала).

Учитывая особенности слабослышащих учеников, практическая часть состоит из интерактивных заданий, выполняемых индивидуально или в группе. Теоретическая часть в свою очередь подкрепляется визуальным рядом, для более удобного усвоения материала.

Ниже представлен комплекс занятий с темой, практическими домашними заданиями.

Занятие № 1.

Тема: Внешнее строение млекопитающих.

Практические задания:

1. Рассмотреть животных на карточках. Рис. 1. Выделить виды относящиеся к классу млекопитающие, которых мы можем встретить в Красноярском крае.

2. Составить небольшой рассказ – внешнее описание животного, на 1-2 минуты.

1 группа – Заяц.

2 группа – Медведь

3 группа – Лиса.

Домашнее задание: Изучить виды покровов тела(шерсть, чешуя, перо, кожа и т.д) и определить какой из покровов относится к млекопитающим, подумать почему.



Рисунок 1. – млекопитающие

Занятие № 2.

Тема: Млекопитающие Красноярского края

Практические задания:

1. Изучить природно-климатическую карту Красноярского края (Рисунок 2).

И подумать как климат повлиял на внешнее строение обитающих в данной местности млекопитающих.

2. Разгадать кроссворд «Млекопитающие Красноярского края» (Рисунок 3).

Домашнее задание: Составить кроссворд из десяти животных, проживающих в Красноярском крае.



Арктика
Тундра
Тайга
Степи
Горы

Рисунок 2 – Природно-климатическая карта «Красноярского края»

1. Рога носить ему не лень,
Потому что он...

6. Лишь увидев зверя тень, в страхе заяц и олень
Звери те невелики, у них острые клыки.
От кого так много страха?
Дети, это ...

Рисунок 3 – Кроссворд «Животные Красноярского края»

Занятие № 3.

Тема: Внутреннее строение млекопитающих.

Практические задания: лабораторная работа со всем классом.

Цель: Изучить особенности строения скелета млекопитающих.

Оборудование и материалы: пинцет, лупа, скелет (и его части) кролика, кошки или крысы.

Ход работы.

- 1) Рассмотреть общее строение скелета, обратить внимание на соединение костей между собой.
- 2) Рассмотреть скелет черепа. Обратит внимание на размеры мозговой коробки, соединение костей.
- 3) Определить отделы позвоночника, особенности строения.
- 4) Рассмотреть строение грудной клетки, и рассказать о ее значении у животного.
- 5) Найти сходство и различие строения скелета млекопитающих и пресмыкающихся.
- 6) Нарисовать скелетное строение любого млекопитающего. Записать вывод об особенностях строения скелета млекопитающих

Домашнее задание: Подписать элементы скелета. Рис. 4.



Рисунок 4. Скелет млекопитающего.

Череп, верхняя челюсть, кисть, предплечье, плечо, шейные позвонки, лопатка, грудные позвонки, нижняя челюсть, поясничные позвонки, зубы, тазовая кость, хвостовые позвонки, бедро, голень, стопа, грудная клетка.

Занятие № 4.

Тема: Размножение.

Практические задания:

- 1) Выполнить задание на общем компьютере. По ссылке (<https://learningapps.org/watch?v=pi4b1uzkt19>)

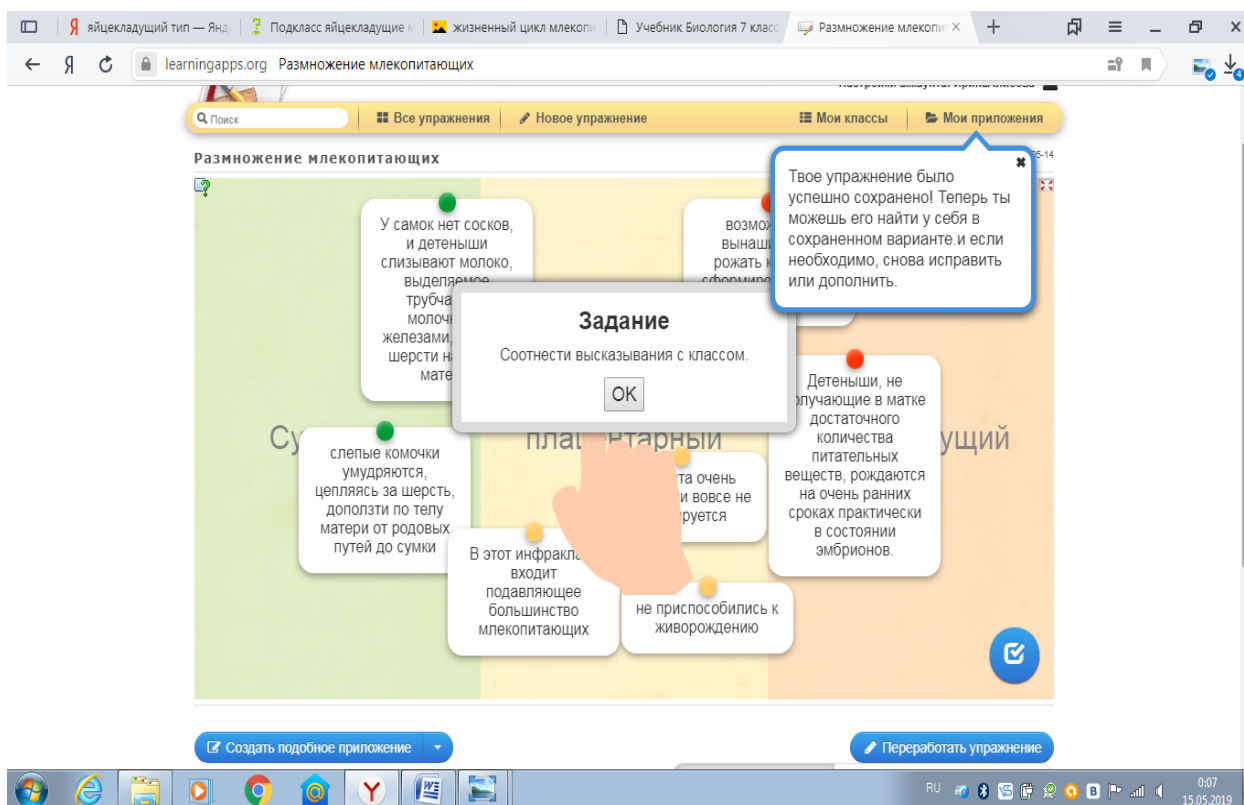


Рисунок 5. Задание по размножению млекопитающих.

2) Подписать обозначения к рисунку. Рис 6.

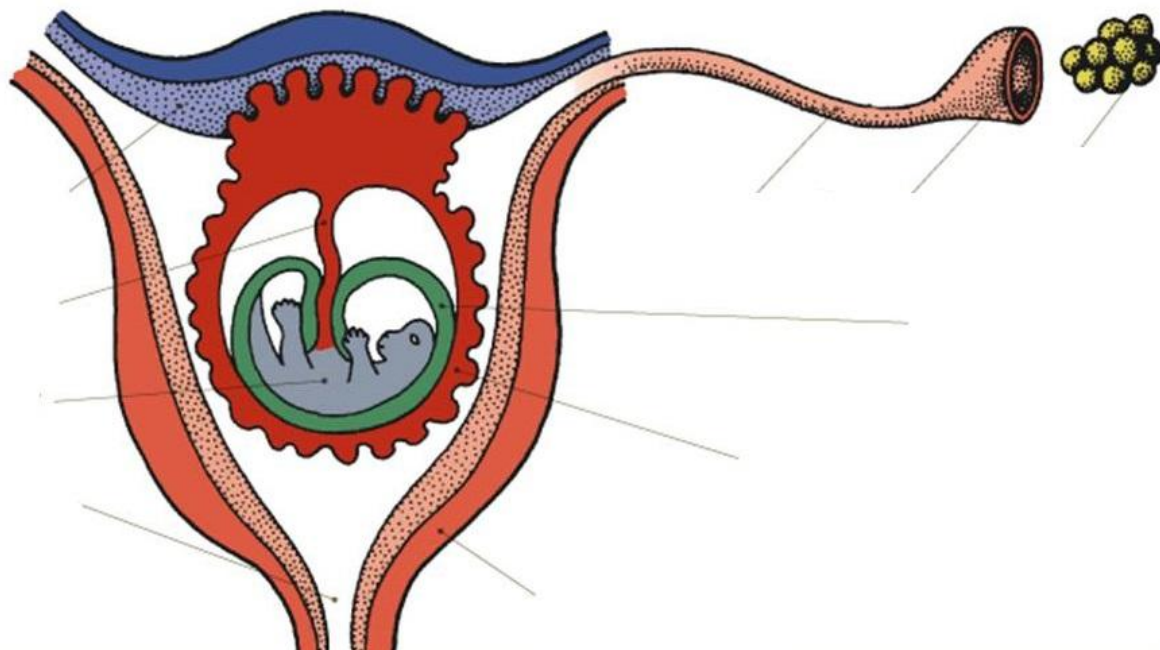


Рисунок 6. Размножение.

Домашнее задание: Ответить на вопросы.

Биологические задачи.

- 1) Минимальное число сосков у самок млекопитающих — два. Обезьяны, овцы, козы, слоны, лошади имеют по 2 соска. Максимальное число сосков (10—20) у мышей, полевок, крыс и других мелких млекопитающих. Как можно объяснить такие различия?
- 2) Чем объяснить, что у одних млекопитающих потомство рождается зрячим и самостоятельным, а у других слепым и беспомощным?

Занятие № 5.

Тема: Происхождение и разнообразие млекопитающих.

- 1) Заполните пропуски на рисунке. Рис.7.

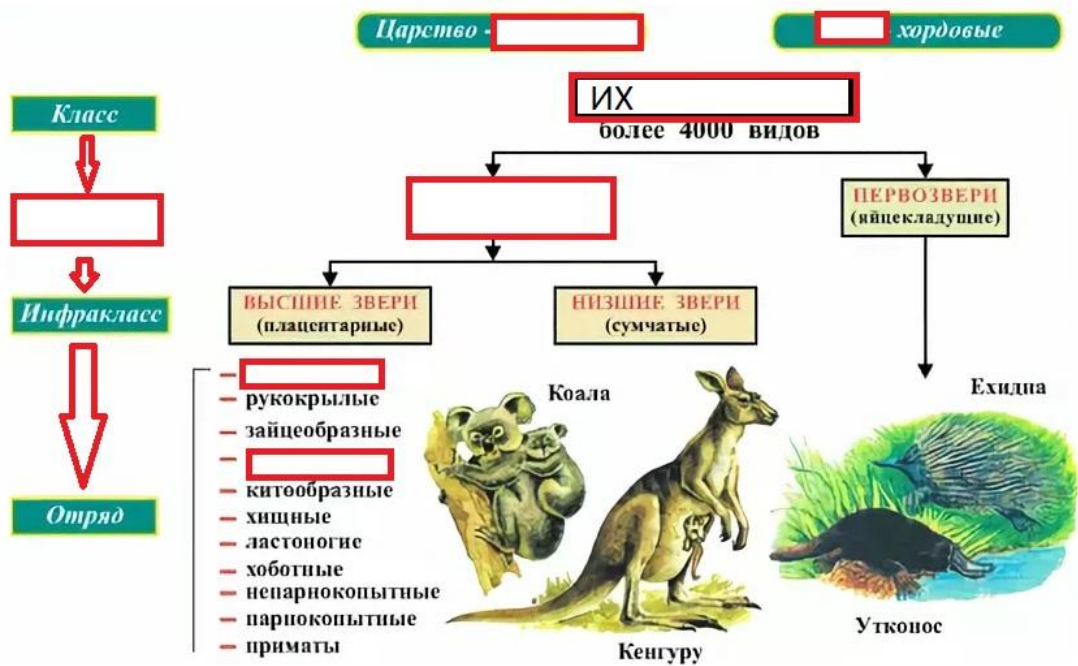


Рисунок 7. Разнообразие млекопитающих

2) Изучить древо отряда млекопитающих по рисунку. Рис 8.

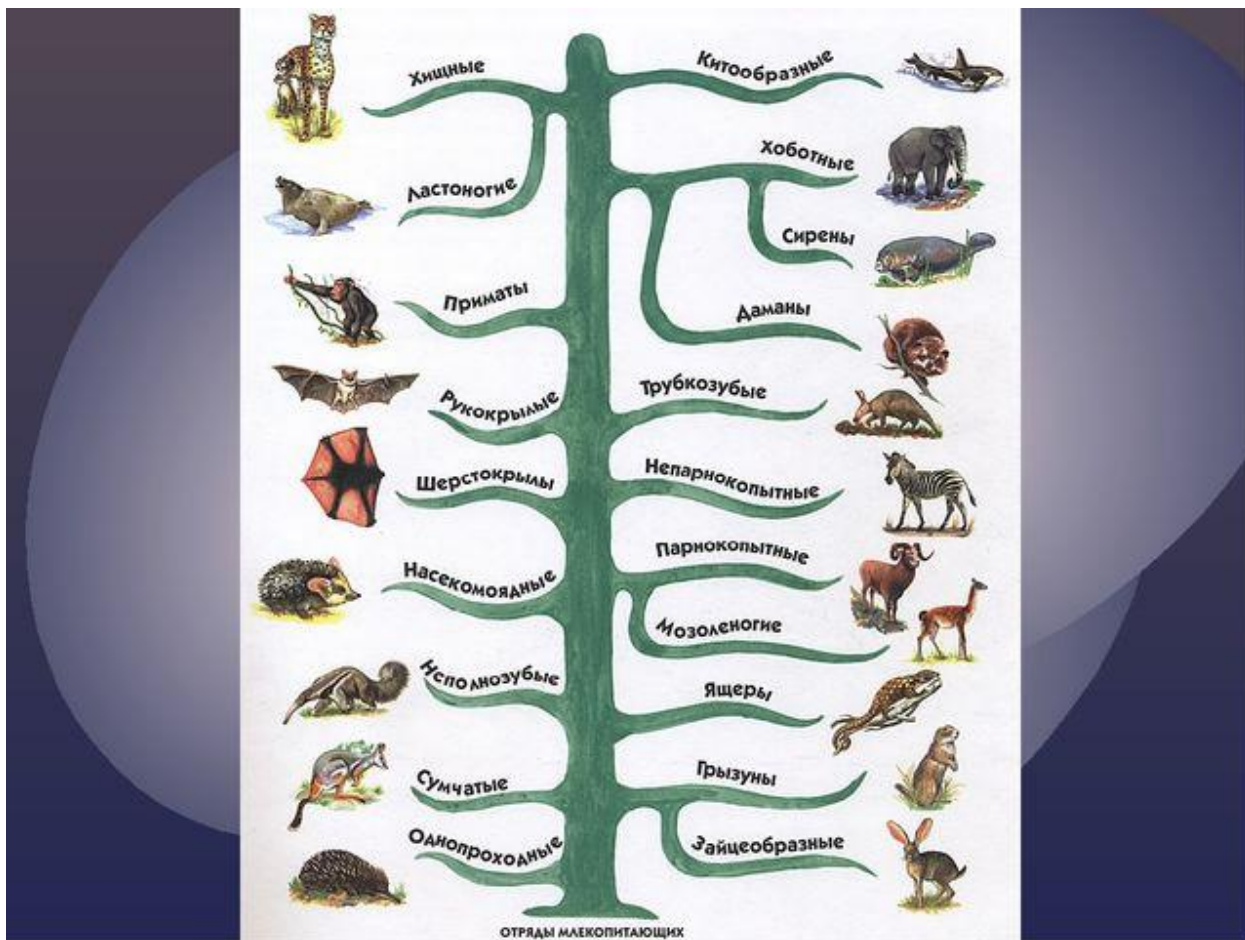


Рисунок 8. Отряды млекопитающие.

Домашнее задание: Написать мини-доклад о любом отряде млекопитающих. Не более 1 листа А4.

Занятие № 6.

Тема: Экологические группы млекопитающих.

Практические задания: Найди соответствия .

(<https://learningapps.org/watch?v=psymvtw2k19>)

Домашнее задание: Выполнить викторину. Прочитать параграф учебника 54,55,56.

Викторина «Млекопитающие» к занятию № 6

На все вопросы даны ответы.

Составитель викторины: Ирис Ревю

1. Какие вы знаете семейства млекопитающих?

Ответ: беличьи, хомяковые, ежиные, кошачьи, кротовые, моржовые, зайцевые и многие другие

2. Кто такие млекопитающие?

Ответ: позвоночные животные, главными отличительными особенностями которых являются живорождение и вскармливание новорожденных молоком

3. Когда появились первые млекопитающие?

Ответ: около 200 миллионов лет назад

4. Какие млекопитающие откладывают яйца?

Ответ: утконосы

5. Млекопитающие распространены по всему свету, или встречаются лишь на отдельных континентах?

Ответ: распространены по всему свету

6. Кто были предки млекопитающих?

Ответ: млекопитающие произошли от одной из вымерших групп рептилий – терапсид

7. Сколько раз у млекопитающих сменяются зубы?

Ответ: два раза (молочные и коренные)

8. Какой зверь является самым крупным представителем так называемых мелких кошек?

Ответ: пума

9. Какие приспособления к водной жизни имеются у ряда млекопитающих?

Ответ: обтекаемая форма тела, укорочение конечностей, перепонки между пальцами, преобразование конечностей в ласты

10. Каких млекопитающих, хорошо приспособленных к водной жизни, вы знаете?

Ответ: бобр, выдра, водяная крыса, тюлень, дельфин, ондатра, нутрия

11. С какой скоростью могут бегать такие млекопитающие, как зайцы?
Ответ: со скоростью от 40 до 50 км в час
12. Кто из млекопитающих способен к активному полёту?
Ответ: к настоящему полёту способны только летучие мыши, у которых развиты машущие крылья
13. Кто из млекопитающих умеет шагать шире всех?
Ответ: на своих длинных ногах африканский жираф шагает сразу на 4-5 метров
14. Что такое дрессировка млекопитающих?
Ответ: выработка у этих животных определённых условных рефлексов

Занятие № 7.

Тема: Высшие или плацентарные звери.

Практические задания: Сходить на экскурсию в «Роев ручей», предварительно разделив учеников на четыре команды и дав задание : 1- Насекомоядные и рукокрылые; 2- Грызуны и зайцеобразные; 3- хищные; Ластоногие и китообразные, приматы; 4- парнокопытные и непарнокопытные, хоботные. Каждая команда, выписывает своих представителей в данный им отряд. По программе данные темы занимают 3 урока.

Домашнее задание: оформить данные в тетрадь.

Занятие № 8.

Тема: Значение млекопитающих для человека.

Практические задания: Работа в группах. Организуется работа в группах малого состава. Каждой группе дается задание написать о значении млекопитающих разных отрядов в природе. Оценить «полезность» и «вредность» их по отношению к человеку.

(1 группа — Насекомоядные; 2 — Мышевидные грызуны; 3 — Хищные; 4 — Копытные; 5 — Рукокрылые; 6 — Ластоногие и Китообразные).

2.2 Результаты проведения комплекса занятий на тему «Млекопитающие Красноярского края» для обучающихся с ОВЗ (слабослышащие)

Данный комплекс был проведен в Муниципальном бюджетном общеобразовательном учреждении "Средняя школа №121" г.Красноярск в 7 «б»

классе, в котором обучаются 27 человек, два из которых относятся к детям с нарушением слуха, первой степени утраты здоровья.

По нашему мнению, для получения результатов комплекса занятий, необходимо использовать педагогический тест - инструмент, предназначенный для измерения обученности учащегося, состоящий из системы тестовых заданий, стандартизированной процедуры проведения, обработки и анализа результатов.

Для оценки эффективности данного комплекса, были использованы два теста - входной, направленный на понимание того, какие имеются первоначальные знания учеников по данной теме.(Приложение 2). Тест показал, что знают ученики о млекопитающих Красноярского края. По окончании комплекса занятий был проведен Итоговый тест, который показал, в процентном эквиваленте, на сколько успешно был изучен материал в предложенном формате (Приложение 3).

Входной тест включал в себя общие вопросы по теме «Млекопитающие», а в итоговый тест входили более сложные частные вопросы по данной теме.

Таблица 1. Результаты входного и итогового тестов учеников 7го класса

Учащиеся	Входной тест		Итоговый тест	
	Кол-во верных ответов (%)	Время на тест (мин)	Кол-во верных ответов (%)	Время на тест (мин)
Багдасарян Мнацакан Саргисович	40	10	80	5
Крылова Ксения Владимировна	40	9	100	6
Средний показатель	60	14,5	90	5,5

В Таблице 1, мы видим результаты входного теста, в который входило 5 вопросов и максимальное время на его выполнения составляло – 10 минут. В итоговом тесте ученикам нужно было ответить также на пять вопросов, и

максимальное время на ответ составляло также – 10 минут. Средний показатель обоих тестов высчитывался по формуле сумма всех показателей, поделенная на количество участников.

Так как максимальный процент ответов составлял 100%, минимальный – 0, мы можем утверждать, что каждый ученик ответил больше чем на один вопрос во входном тесте (60%), и практически на все вопросы в итоговом тесте (90%). Также время, потраченное на прохождение теста с 14,5 минут снизилось к 5,5 минутам. Это свидетельствует, что ученики почти в два раза меньше задумывались над каждым ответом.

Данная таблица ярко свидетельствует о том, что уровень знаний учеников увеличился больше чем в два раза, а, время, потраченное на тест, уменьшилось почти в полтора раза. Таким образом, данный комплекс занятий подтверждает свою эффективность в инклюзивном обучении.

ЗАКЛЮЧЕНИЕ

В ходе проведенного исследования эффективности комплекса занятий по теме «Млекопитающие Красноярского края» было выяснено, что инклюзивное обучение имеет успешные результаты с учетом психофизических особенностей детей с ОВЗ и использованием соответствующих методов и приемов, описанных выше.

Комплекс занятий был разработан для учеников МБОУ "Средняя школа №121" 7 «б» класса, города Красноярска. В данном исследовании комплекс является средством эффективного изучения раздела биологии «Класс Млекопитающих».

В комплексе было использовано много визуального материала, что позволяло детям с нарушением сенсорных функций лучше усваивать материал. Природно-климатическая карта Красноярского края пополнялась животными, дети сами проявляли интерес и приносили из дома рисунки и картинки животных.

Практические и домашние задания в творческой форме носили неформальный, легкий характер обучения. Ученики с готовностью принимались к выполнению «несерьезных» по их мнению заданий.

Благодаря неоднократным групповым практическим заданиям, слабослышащий ребенок при победе его группы становился победителем. Это позволило ему быть в ситуации успеха, что повлияло на его дальнейшую активность. С каждым разом, ученики с нарушением слуха все чаще успешно справлялись с заданием.

Экскурсия в зоопарк «роев ручей» стала хорошим окончанием комплекса занятий. Почти у каждого животного ученики отвечали к какому отряду млекопитающих относится животное, с точностью определяя его отличительные характеристики.

Успешные результаты входного и итогового тестов, показывает, что данный комплекс можно использовать в работе в классе с детьми с нарушением слуха.

Выводы

1) В ходе анализа нормативно-правовых документов об инклюзивном образовании в РФ, учащиеся имеющие проблемы со слухом, включены в общую сферу наряду с общими требованиями.

2) В основу организации работы со слабослышащими детьми, с учетом их психо-физических особенностей, входят многократные повторения, смена видов деятельности, яркие иллюстрации и т.д

3) Разработано 8 занятий по теме «Млекопитающие Красноярского края», которые включают в себя разнообразные типы и виды заданий

Исходя из этого, в данном исследовании цель достигнута через решение поставленных задач.

СПИСОК ИСПОЛЬЗОВАННЫХ ИСТОЧНИКОВ

1. Анашкина, Е. А. Лесными тропами. Наблюдения за млекопитающими: пособие для учителей и учащихся [Текст] / Е.А.Анашкина. -Ярославль.: Академия развития , 2010. - 285с.
2. Акимушкин, И. И. Мир животных [Текст] / И. И. Акимушкин. - М.: Просвещение, 2008. - 112с.
3. Акимушкин, И. И. Занимательная биология [Текст] / И. И. Акимушкин. М.: Молодая гвардия, 1972. - 304 с.
4. Артамонов, В. И. Занимательная физиология [Текст] / В. И. Артамонов. М.: Агропромиздат, 1991. - 336 с.
5. Бабунаев, В. А. Занимательная биология [Текст] / В. А. Бабунаев. - Ленинград.: Детская литература, 2006. - 243 с.
6. Белоголовый, Б. Юный натуралист/ Б. Белоголовый// Добрые звери. - 2008. - №11. - с. 29.
7. Березина, Н.З. Биология: 6 класс. Контрольно-измерительные материалы [Текст]/ Н. З. Березина. -М.: Вако, 2010. - 112 с.
8. Брем, А. Э. Жизнь животных [Текст] / А. Э. Брем. - М.: Терра - книжный клуб, 2009. - 544 с.
9. Гуртовой, Н. Н. Систематика и анатомия хордовых животных [Текст] / Н. Н. Гуртовой. - М.: ИКЦ «Академкнига», 2004. - 358с.
10. Дивеева, Г. М. и др. Учебная книга звероведа [Текст] / Г. М. Дивеева, Д. М. Кучерова. - М.: Высшая школа, 2007. - 80 с.
11. Залугин, А. Г. Техника и Животноводство [Текст] / А. Г. Залугин. М.: Колос, 2007. - 120 с.
12. Карташев, Н. Н. и др. Практикум по зоологии позвоночных. Изд. 3. В серии классический университетский учебник [Текст] / Н. Н. Карташев, В. Е. Соколов, И. А. Шилов. - М.: «Аспект Пресс», 2004. - 217 с.
13. Киреленко, А. А. и др. Подготовка к итоговой аттестации - 2009: учебно-методическое пособие [Текст] / А. А. Киреленко, С. И. Колесников. - Ростов н/Д: Легион, 2008. - 176 с.

14. Константинов, В. М. и др. Зоология позвоночных: учебник для студ. биол. фак. пед. вузов [Текст] / В. Н. Константинов, С. П. Наумов, С. П. Шаталова. - М.: Издательский центр «Академия», 2011. - 496 с.
15. Колосов, А. М. Охрана и обогащение фауны России [Текст] / А. М. Колосов. - М.: Лесная промышленность, 2005. - 102 с.
16. Кучеренко, С. В. Могучее совершенство/ С. В. Кучеренко// Юный натуралист, - 2006, - №8. - с. 49.
17. Латюшин, В. В. Биология. Животные 7 класс [Текст] / В. В. Латюшин, В. А. Шапкин. - М.: Дрофа, 2006. - 240 с.
18. Лернер, Т. И. Биология животных: тексты и задания [Текст] / Т. И. Лернер. - М.: «Аквариум», 200. -240 с.
19. Леснов, П. А. Любопытные рассказы о животных [Текст]/ П. А. Леснов. М.: Знание, 2005. - 303с.
20. Лукин, Е. Н. Зоология: учебник для студентов высших учебных заведений по специальности «Зоотехния» и «Ветеринария» [Текст] / Е.Н. Лукин. - М.: Агропромиздат, 2009. - 313 с.
21. Назыров, Н. И. Хищник и его место в биологическом круговороте [Текст] / Н. И. Назыров// Человек и природа. - 2011. - №11. - с.14.
22. Отрыганьев, Г. К. Жизнь животных до рождения [Текст] / Г. К. Отрыганьев. - М.: Колос, 2008. -84 с.
23. Пасечник, В. В. Программа для общеобразовательных учреждений. Биология, 5-11 классы [Текст] / В. В. Пасечник. - М.: Дрофа, 2009. - 231 с.
24. Пепеляева, О. А. и др. Поурочные разработки по биологии: 9 класс [Текст] / О. А. Пепеляева, И. В. Сунцова. - М.: «ВАКО», 2012. - 464 с.
25. Реймерс, Н. Ф. Краткий словарь биологических терминов: Кн. Для учителя. - 2- е изд [Текст] / Н. Ф. Реймерс. - М.: Просвещение, 2011. - 368 с.
26. Резникова, В. З. Животные. Дидактические карточки. Задания для самостоятельной работы учащихся по биологии [Текст] / В. З. Резникова. - М.: Школа - Пресс, 2009. -81с.

27. Резникова, В. З. и др. Лабораторные работы по биологии. Животные.: Учебное пособия для общеобразоват. учреждений / В. З. Резникова, Г. С. Калинина, А. М. Мягкова. - М.: Лист - Нью, 2010. - 288 с.

28. Сонин, Н. И. и др. Биология 7 класс: Дидактические карточки - задания к учебнику В. Б. Захарова, Н. И. Сониной «Биология. Многообразие живых организмов» [Текст]/ Н. И. Сонин, А. М. Дагаев. - М.: Дрофа, 2003. - 48 с.

29. Соколов, В. Е. и др. Охрана и использование млекопитающих [Текст] / В. Е. Соколов, Т. Б. Саблина. - М.: Знание, 2010. - 417 с.

30. Сборник нормативных документов. Биология. Федеральный компонент Государственного стандарта. - М.: Дрофа, 2012. еремов, А. В. и др. Занимательная зоология А. В. Теремов, В. С. Рохлов. - М.: Аст - Пресс, 2002. - 199 с.

31. Томилин, А. Г. Снова в воду [Текст] / А. Г. Томилин. - М.: Знание, 2012. 16 с. .Шовен, Р.П. От пчелы до гориллы [Текст] / Р. П. Шовен. - М.: Мир, 2005. - 38 с.

32. Яхонтов, А. А. Биология для учителя. Ч 2. [Текст] / А. А. Яхонтов. - М.: Просвещение, 2010. - 300 с.

33. Зарецкий В.К. Десять конференций по проблемам развития особенных детей – десять шагов от инновации к норме // Психологическая наука и образование.- 2015.- № 1.- С. 83-95.

34. Интегрированное обучение детей с ограниченными возможностями в обществе здоровых детей / Ф.Л.Ратнер, А.Ю.Юсупов. – М.: Гуманитар. изд. центр ВЛАДОС, 2016.

35. Инклюзивное образование в России. ЮНИСЕФ. М., 2011.

Инклюзивное образование: право, принципы, практика. М., 2014.

36. Малофеев Н.Н. Специальное образование в меняющемся мире. Европа. Уч. пос. для студентов пед. вузов. – М.: Просвещение, 20014.

37. Ярская-Смирнова Е.Р., Лошакова И.И. Инклюзивное образование детей-инвалидов // Социологические исследования.- 2013.- № 5.- С. 100-106

38. <http://www.un.org/russian/documen/declarat/salamanka.pdf>. // Саламанская декларация и рамки действий по образованию лиц с особыми потребностями, принятые Всемирной конференцией по образованию лиц с особыми потребностями: доступ и качество, Саламанка, Испания, 7-10 июня 1994 года.

39. Материалы по инклюзивному образованию

http://school.msk.ort.ru/integration/index.php?p=teor_mpio

40. Об интеграции детей с ограниченными возможностями здоровья

http://www.fatihovalf.ucoz.ru/blog/chto_vy_dumaete_ob_integrirovannom_obrazovanii_detej_s_ogranichennymi_vozmozhnostjami_zdorovja/2010-05-26-1

41. Инклюзивное образование - равные возможности для всех учащихся

http://nashiosobiedeti.ucoz.ru/news/inkluzivnoe_obrazovanie_ravnye_vozmozhnosti_dlja_vsekh_uchashhikhsja/2010-09-04-246

42. Инклюзивное образование в России и Москве. Статистика и справочные материалы

<http://www.dislife.ru/flow/theme/4696/>.

ПРИЛОЖЕНИЕ 1

Таблица 2. Тематический план комплекса занятий по биологии на тему «Млекопитающие Красноярского края»

ТЕМА урока	Элементы содержания.	Практическое задание	Домашнее задание	Приложение
Внешнее строение млекопитающих.	Познакомить обучающихся с внешними признаками млекопитающих животных.	Составить небольшой рассказ – описание животного. 1 группа – Заяц. 2 группа – Медведь 3 группа – Лиса.	Изучить виды покровов тела (шерсть, чешуя и т.д)	
Млекопитающие Красноярского края	Изучить млекопитающих Красноярского края.	Разгадать кроссворд «Млекопитающие Красноярского края»	Составить кроссворд из десяти животных, проживающих в Красноярском крае	
Внутреннее строение млекопитающих	Познакомить с особенностями внутреннего строения млекопитающих.	Лабораторная работа.	Подписать элементы скелета	
Размножение	Изучить тему размножение.	Выполнение задания на компьютере, подписать обозначения к рисунку	Решить биологические задачи	
Происхождение и разнообразие млекопитающих	Познакомить с происхождением млекопитающих.	Заполнить пропуски на рисунке.	Мини доклад.	
Экологические группы.	Рассказать об экологических группах.	Найти соответствия, онлайн задание на компьютере	Выполнить викторину.	
Высшие или плацентарные звери.	Познакомить с животными.	Экскурсия.	Оформление данных в тетрадь	
Значение млекопитающих для человека.	Раскрыть «полезность» и «вредность» млекопитающих	Работа в группах. Рассказ	Освобождаются группы.	

ПРИЛОЖЕНИЕ 2

Входной тест

1. млекопитающие-
это _____

2. Человека можно отнести к млекопитающим?
 - А. Да
 - Б. Нет
3. Какие из отрядов животных, вы отнесли бы к млекопитающим?
 - А. Отряд Грызуны
 - Б. Отряд Зайцеобразные
 - В. Отряд Китообразные
 - Г. Отряд Ластоногие
 - Д. Отряд Насекомоядные
 - Е. Отряд Парнокопытные, парнопалые
 - Ж. Отряд Рукокрылые
 - З. Отряд Хищные .
 - И. Все перечисленные
4. Млекопитающие населяют сушу, моря, пресноводные водоемы и дышат при помощи...
 - А. кожи или легких
 - Б. легких или жабр
 - В. легких
5. Морские млекопитающие приспособлены к жизни в воде...
 - А. имеют волосяной покров
 - Б. рыбообразную форму тела
 - В. дышат при помощи жабр
6. Напишите пять животных, которых вы относите к млекопитающим:
 1. _____
 2. _____
 3. _____
 4. _____
 5. _____

ПРИЛОЖЕНИЕ 3
Итоговый тест «Млекопитающие»

Выполнить тестовые задания.

- 1.** Волосистой покров тела имеют:
 - а) все млекопитающие;
 - б) только млекопитающие, жизнь которых не связана с водой;
 - в) большинство млекопитающих;
 - г) немногие млекопитающие.
- 2.** Детеныши у млекопитающих рождаются:
 - а) у всех слепыми и беспомощными;
 - б) у всех зрячими и покрытыми шерстью;
 - в) как слепыми и беспомощными, так и зрячими;
 - г) зрячими и покрытыми шерстью только у крупных хищников.
- 3.** В коже млекопитающих имеются железы:
 - а) только сальные;
 - б) только потовые;
 - в) только млечные;
 - г) сальные, потовые, млечные.
- 4.** Глаза у млекопитающих:
 - а) имеют веки с ресницами;
 - б) не имеют ресниц;
 - в) не имеют век;
 - г) имеют веки и ресницы только у отдельных водных видов.
- 5.** Выкармливают молоком детенышей млекопитающие:
 - а) все; б) большинство видов;
 - в) только ведущие наземный образ жизни; г) только травоядные