

МИНИСТЕРСТВО НАУКИ И ВЫСШЕГО ОБРАЗОВАНИЯ
РОССИЙСКОЙ ФЕДЕРАЦИИ

федеральное государственное бюджетное образовательное учреждение высшего
образования

«Красноярский государственный педагогический университет
им. В.П. Астафьева»
(КГПУ им. В.П. Астафьева)

Институт социально-гуманитарных технологий
кафедра социальной педагогики и социальной работы

Филимонова Олеся Сергеевна
МАГИСТЕРСКАЯ ДИССЕРТАЦИЯ

Тема: Сетевое наставничество в постинтернатном сопровождении детей-
сирот (на примере Минусинского района)

Направление: 44.04.02 Психолого-педагогическое образование

Магистерская программа: Воспитание и социализация обучающихся в
организациях общего и среднего профессионального образования

Допущен к защите

Заведующий кафедрой: профессор, доктор педагогических
наук Фуряева Т.В. _____

«14» декабря 2018 г.

Руководитель магистерской программы: доцент, кандидат
педагогических наук Бочарова Ю.Ю. _____

«14» декабря 2018 г.

Научный руководитель: доцент, кандидат педагогических
наук Бочарова Ю.Ю. _____

«14» декабря 2018 г.

Обучающийся: Филимонова О.С. _____

«14» декабря 2018 г.

Красноярск 2018

Оглавление

Введение.....	4
Глава I Социализация детей-сирот в организациях среднего профессионального образования как психолого-педагогическая проблема.....	7
1.1 Проблема адаптации детей - сирот и детей, оставшихся без попечения родителей, в организациях среднего профессионального образования.....	7
1.2 Модели постинтернатного сопровождения за рубежом и в РФ.....	11
1.3 Наставничество в постинтернатном сопровождении.....	24
Выводы по главе I.....	26
Глава II Организация сетевого наставничества в постинтернатном сопровождении (на базе КГБПОУ «Минусинский сельскохозяйственного колледж»).....	28
2.1 Диагностика социальной адаптации обучающихся колледжа разного социального статуса.....	28
2.2 Модель сетевого кураторства в постинтернатном сопровождении воспитанников детского дома в Минусинском сельскохозяйственном колледже.....	38
2.3 Разработка индивидуальных маршрутов для детей сирот на первой и второй ступени сетевого наставничества	43
Выводы по главе II.....	49
Заключение.....	51
Библиография.....	53
Приложение А Анкета социальной адаптации.....	57
Приложение Б Результаты анкетирования обучающихся колледжа различного социального статуса	60
Приложение В План взаимодействия КГКУ «Минусинский детский дом» и КГБПОУ «Минусинский сельскохозяйственный колледж» на 2018-2019 учебный год.....	64
Приложение Г Курс профессионального самоопределения «Шаг в	

профессию».....	68
Приложение Д Профорientационный проект в области содействия занятости населения города Минусинска «Уверенные шаги в будущее».....	73
Приложение Е Индивидуальный план постинтернатного сопровождения и социальная карта выпускника.....	79
Приложение Ж Соглашение о постинтернатном сопровождении выпускника КГКУ «Минусинский детский дом».....	89

Введение

По данным статистики только 10% выпускников детских домов находят свое место в жизни, остальные 90% воспитанников после выпуска попадают в сложные жизненные ситуации, оказываясь не готовыми к самостоятельной взрослой жизни, и становятся алкоголиками, наркоманами, преступниками, бомжами. Процесс социализации воспитанников детских домов отличается от социализации ребенка из полноценной семьи. Вопрос остается актуальным на протяжении многих лет.

Положение сирот усугубляется тем, что сложившиеся подходы к воспитанию, обучению и организации жизнедеятельности сирот в специализированных учреждениях уже не отвечают требованиям современного мира.

Воспитанники детских домов имеют поверхностное, идеализированное представление о той или иной профессии. Часто их суждения основываются на внешних атрибутах, количестве зарабатываемых денег. Выбирая профессию, неадекватно оценивают свои способности и возможности. Выбор учебных заведений, как правило, ограничен списком, представляемым социальным педагогом, который, в свою очередь, также ограничен количеством учебных заведений, согласных на обучение детей из детского дома.

Получая профессиональные знания и навыки, выпускники детских домов характеризуются низкой успеваемостью, не будучи заинтересованы в качестве обучения. Плохо сформированные навыки практической и речевой коммуникации, ситуативность поведения, неспособность к конструктивному решению проблем, неадекватность эмоциональных реакций детей-сирот сказываются на умении работать в коллективе

Выявлено основное противоречие между возросшей необходимостью в социально-профессиональной адаптированной воспитанников детских домов и не владения ими способами изучения своих индивидуальных возможностей и соответствия избираемой профессии, отсутствием у детей-сирот бытовых навыков, родительского примера, экономических и правовых знаний,

необходимых для их успешной социализации. В условиях становления вариативной системы образования, гибко адаптированной к быстро меняющейся динамике запросов общества, исследование данной проблемы представляется актуальным.

Цель исследования: Разработать модель сетевого наставничества в постинтернатном сопровождении детей-сирот в организации среднепрофессионального образования

Объект исследования: Постинтернатное сопровождение детей-сирот

Предмет исследования: Сетевое наставничество

Проблема исследования: Эффективная модель наставничества в постинтернатном сопровождении детей сирот

Задачами исследования являются:

1. Анализ моделей постинтернатного сопровождения детей-сирот в РФ и за рубежом.
2. Сравнительный анализ результатов адаптации детей-сирот и других категорий, обучающихся в организациях среднепрофессионального образования.
3. Разработать модель сетевого кураторства детей-сирот – выпускников детских домов.
4. Апробировать модель сетевого наставничества в постинтернатном сопровождении детей-сирот базе КГБПУ «Минусинский сельскохозяйственный колледж» в индивидуальных маршрутах.

Гипотеза исследования:

Результативность постинтернатного сопровождения детей-сирот повышается при условии его организации в рамках модели сетевого наставничества, которое предполагает выполнение следующих условий:

1 наставничество осуществляется группой наставников из детского дома, колледжа, и предприятия, составляющих единую команду;

2 содержание наставничества распределено по задачам, реализуемым поэтапно:

- подготовка воспитанников к самостоятельной жизни и помощь в

профессиональном самоопределении – на базе детского дома

- адаптация к учебно–профессиональной деятельности и подготовка к трудовой деятельности по профессии - на базе колледжа

- адаптация к профессиональной деятельности на базе предприятия

3 выпускник детского дома, выпускник колледжа имеют право на выбор наставника

Основной метод исследования опытно-экспериментальный. Для решения задач использовался теоретический анализ социологической психологической и педагогической литературы. В процессе исследования применялись методы анкетирования, наблюдения и беседы

Определение

Сетевое наставничество — это помощь двух и более наставников воспитанникам детского дома в совершении значимых качественных переходов на иной уровень знаний, профессиональных и жизненных навыков и профессионального самоопределения.

Таким образом, можно сказать, что наставничество - это поддержка и помощь, оказываемая подросткам с целью максимального развития их способностей, умений, направленная на развитие и улучшение личности, а также способствующая профессиональному самоопределению.

Методологические подходы исследования: Системный, личностный, деятельный, культурологический и антропологический подходы

Апробация проводилась в КГКУ «Минусинском детском доме», на модель сетевого наставничества получено экспертное заключение.

Глава I Социализация детей-сирот в организациях среднего профессионального образования как психолого-педагогическая проблема

1.1 Проблема адаптации детей - сирот и детей, оставшихся без попечения родителей, в организациях среднепрофессионального образования

На сегодняшний день наиболее уязвимой частью общества становятся дети-сироты. Только десять процентов детей из детских домов после 18 лет адаптируется к взрослой жизни. Накладывает отпечаток незнание своих особенностей личности и отсутствие полной возможности для реализации и развития своих профессиональных предпочтений. Усугубляют ситуацию накапливающиеся с каждым годом чувства незащищенности, ненужности. Как следствие, неготовность развиваться и претендовать на более высокие позиции в компании будущего работодателя. А после возникает печальная статистика (Рисунок 1)

Статистика выпускников детских домов

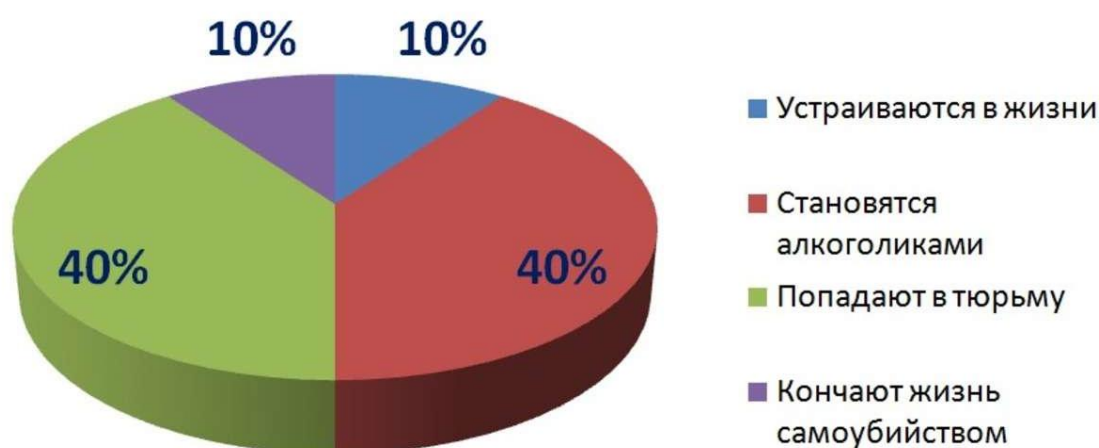


Рисунок 1 – Статистика адаптации детей сирот

Одной из важных проблем является – профессиональное образование и трудоустройство выпускников. При всём том, что выпускники детских домов пользуются многочисленными льготами при поступлении в ВУЗы, колледжи и во

время обучения в госучреждениях государство их полностью обеспечивает, далеко не все получают образование и устраиваются на работу.

К сожалению, право на высшее образование реализуют лишь небольшое количество воспитанников детского дома. Большинство выпускников – около 80% - поступают в учебные заведения средне профессионального образования. Кроме того, часть воспитанников детского дома, устраивается на работу без получения образования.

Известно, что больше половины детей-сирот покидают стены детского дома в возрасте до 18 лет, т.е. до момента, когда в самом благоприятном случае они могли бы получить собственную жилплощадь. [25]

Дети-сироты выпускники детских домов входят во взрослую жизнь совершенно неподготовленным, в первую очередь они не социализированы. Даже если у них были хорошие образовательные результаты (знания, умения, навыки учебной деятельности) во время школьного периода, это совершенно не означает, что они обладают необходимыми коммуникативными и социальными компетенциями, достаточно профессионально и социально адаптированы. Такие дети, даже если и поступают в организации средне профессионального образования, то не могут продолжать обучение именно из-за осложнений в установлении межличностных и социальных контактов.

На кризис взросления накладываются проблемы, связанные с адаптацией к новым условиям жизни, так как они начинают жить в «новом мире». У детей сирот и детей оставшихся без попечения родителей нет ни жизненного опыта, ни психологической, ни финансовой поддержки. Дети-сироты часто переживают депрессивное состояние, они не уверены в себе, и не доверяют чужим, подвержены влиянию посторонних, лишь бы не быть аутсайдером.

Получая профессиональные знания и навыки, выпускники детских домов характеризуются низкой успеваемостью, не будучи заинтересованы в качестве обучения. Плохо сформированные навыки практической и речевой коммуникации, ситуативность поведения, неспособность к конструктивному решению проблем, неадекватность эмоциональных реакций детей-сирот сказываются на умении

работать в коллективе .

Факторы, препятствующих успешной социально-трудовой адаптации детей - сирот.

1 Неопределенность своего социального статуса, они не принадлежат ни к одной социальной группе, не имеют семьи, а после выпуска теряют принадлежность к своему учреждению.

2 Отклонение в состоянии здоровья и в психическом статусе. Отставание в интеллектуальном и физическом развитии у детей-сирот часто осложняется нарушениями в эмоционально-волевой сфере.

3 Особенности психического развития, это проявляется в взаимоотношениях с окружающими. Общение и взаимодействия со взрослыми характеризуется напряженностью и неадекватностью.

4 Специфическое формирование личности. Большое значение для человека имеют надежды на будущее , желания, стремления. Жизненные установки детей-сирот это стремление получить максимум того, что может дать ему статус сироты. Типичная модель поведения детей-сирот в постинтернатный период - это. объединение нескольких человек в одной квартире, чтобы другие сдавались, переход после окончания первой средне профессиональной образовательной организации (СПО) во вторую не для того чтобы получить новую специальность, а для того чтобы находиться на полном государственном обеспечении, вместо устройства на работу, обращение в центр занятости для получения пособия. Свои блага они ищут не в себе и своих силах, а из внешних источниках.

5 Специфика усвоения норм и ценностей. Детские дома ориентируют своих выпускников на позитивные ценности, большинство из детей-сирот не могут реализовать сформированные установки на практике. Они привыкли нарушать навязанные им правила.

6 Замедленное осознание своего места в социуме в соответствии с индивидуальными способностями и потребностями включая направленность на овладение профессией. У детей-сирот сильно занижены запросы на образование, карьерный рост. Больше половины детей-сирот детских домов, ориентируясь на

реальную ситуацию, ожидают направления в СПО, на работу и только единицы мечтают о продолжении образования в 11-х классах, а тем более получении средне специального и высшего образования. Старшие воспитанники детских домов, если и желали бы учиться дальше, не видят в этом необходимости, ссылаясь на отсутствие серьезной материальной поддержки для дальнейшего обучения. Отсюда и ориентация сирот на профессии, дающие хорошо заработать и возможность прокормиться (повар, кондитер, и т.д.). Такова ныне целевая установка детей-сирот.

7 Неуверенность в будущем. Свою взрослость часто выпускники связывают с формальными характеристиками (получение паспорта, профессии, сексуальным опытом, а не с умением отвечать за свои поступки, постоянной работой, хорошим профессионализмом, полной семьей.

8 Несформированность семейных установок, готовность к созданию семьи. В основном они не могут создать полноценные семьи из-за слабо развитого чувства ответственности и из-за безразличия к судьбе тех, кто связал с ними свою жизнь. Мотивация общения - как можно больше получить помощи и услуг.

9 Недостаточное освоение бытовых навыков и умений.

10 Отсутствие помощи и поддержки семьи, отсутствие эмоционально-близких отношений со значимыми людьми. Этим определяется в основном страх перед выпуском. У ребят остро стоит проблема выбора значимых лиц, на которых бы они могли положиться.

В связи с тем, что основная направленность взаимодействия человека и социальной среды связана с удовлетворением потребностей, связанных с обеспечением существования человека, т. е. трудом, то можно говорить о социально-трудовой деятельности как ядре адаптационного процесса.

Проблема социально-профессиональной адаптации детей сирот в период перехода из детского дома в средне профессиональную образовательную организацию. В силу объективных (отсутствие родителей) и субъективных (ограниченность социума общения и др.) причин, они в большей степени нуждаются в научно-обоснованной системе их подготовки и самостоятельной

жизни в социуме. Несмотря на определенную разработанность проблемы социально-профессиональной адаптации, ее творческое и практическое осуществление в условиях детского дома, она остается на достаточно низком уровне. Основных причин этого явления:

- недостаточная обоснованность научной сущности адаптационного процесса и приоритет спонтанного характера социально-профессиональной адаптации воспитанников детского дома на практике;

- смещение акцента социально-профессиональной адаптированности воспитанников на будущую профессиональную деятельность и почти полное отсутствие как в теории, так и в практике методического формирования у воспитанников социально-профессиональной адаптированности.

В первую очередь, необходимо решать вторую проблему, так как социально-профессиональная адаптированность воспитанников детского дома наиболее успешно протекает в период становления социально-нравственных позиций, активного психофизиологического развития, приобретение личного практического опыта. Этот целенаправленный процесс по развитию у воспитанников способности к адаптации является еще далеко не решенной психолого-педагогической проблемой.

1.2 Модели постинтернатного сопровождения детей сирот и детей, оставшихся без попечительства родителей, воспитывающихся в детском доме за рубежом и в РФ

Проблема социальной адаптации и сопровождения выпускников организаций для детей-сирот и детей, оставшихся без попечения родителей, сегодня имеет особую актуальность, не только для Российской Федерации но и для всего мира. Рассмотрим модели постинтернатного сопровождения детей-сирот за рубежом, в РФ и Красноярском крае в частности. Описание моделей приведены в таблице 1.

Таблица 1 - Опыт постинтернатного сопровождения

№ п/п	наименование	описание
1	«Детские деревни» (Германия, Австрия, Германия, Финляндия)	<p>Детские деревни – это организациями интернатного типа максимально приближенная к семейной модели воспитания, существующие за счет собственных средств, спонсорской и благотворительной. В детских деревнях есть принцип семьи, а роль семьи для каждого человека велика, т.к. в семье закладываются установки и ценности, представления и ожидания. Они помогают в дальнейшей адаптации ребенку. Так же в детских деревнях есть период полусамостоятельного проживания перед переходом к полностью независимой жизни. Для эффективной работы с подростками, выходящими из под опеки, существует концепция, построенная на принципе «позволить им самим принимать решения и всегда оставлять для них возможность вернуться», т.е. удовлетворяется психологическая потребность в наличии «тыла», которой у детей - сирот выпускников детских домов нет. Это очень хорошо отражается в метафоре «постоянно открытая дверь». [16]</p>
2	США Big brothers, Big Sisters (Старший брат, старшая сестра)	<p>Концепция программы заключается в том, что у подростка есть наставник (mentors) он является добровольцем. Подбор наставников проходит по стандартизированным программам и строго у 1 наставника 1 подопечный подросток. Помимо этого существует социальная практика</p>

		<p>независимого проживания Independent living programs, заключающаяся в проживании самостоятельно подростков из группы риска, но при этом социальный работник сопровождает и поддерживает его (Semisupervised apartments). [16]</p>
3	Норвегия	<p>Создан обширный банк данных по социальному обеспечению выпускников детских домов. Делается акцент на обеспечение жизненно важных потребностей подростков, покидающих детские дома. На законодательном уровне определены меры постинтернатного сопровождения, такие как предоставление жилья, пособий, помощь в воспитании и обучении, обучение навыкам самостоятельности, помощь в поиске и сохранении работы, предоставление услуг в области здравоохранения, психологическое консультирование. [16]</p>
4	Финляндия	<p>По данным сайта http://vercont.ru выпускники интернатных организаций получают поддержку в форме предоставления им различных социальных услуг. Она продолжается в течение пяти лет или до достижения молодым человеком 21 года. По окончании периода опеки разрабатывается план по дальнейшему оказанию услуг и поддержки, необходимых выпускнику, в том числе финансовая помощь, помощь в обеспечении жильем посредством практики «полу-самостоятельного» проживания.</p>

5	Великобритания «Мостовая семья»	<p>«Мостовая семья» -это форма заботы о детях-сиротах, и детях оставшихся без попечения родителей, это мобильная служба, помогающая подобрать детям – сиротам воспитанникам детских домов приемных родителей, или опекунов.</p> <p>Этот проект существует уже более 20 лет. Разрабатывался он для того, что бы ребенок, воспитывающийся в детском доме, мог почувствовать, что такое жить в семье, а специалисты могли оценить способность ребенка к проживанию в обычной семье. Также детям от 16 лет предоставить кратковременный опыт семейной жизни. [16]</p>
6	Китай	<p>На законодательном уровне организованны специальные организации системы постинтернатного сопровождения и отделения при комплексных благотворительных организациях, которые обеспечивают благосостояние детей – сирот, они централизованно обеспечиваются финансовым пособием. [16]</p>
7	Сингапур	<p>По данным сайта http://vercont.ru проблема постинтернатного сопровождения решается за счет формирования у специалистов интернатных организаций, приемных и замещающих семей навыков воспитания ребенка. Значительную роль в постинтернатном сопровождении выпускников играют благотворительные и религиозные организации и</p>

		объединения. [16]
8	Япония	<p>Дети, воспитанники детских домов в обязательном порядке до 15 лет получают обязательное образование. После этого выпускнику детского дома предоставляется возможность делать выбор:</p> <ul style="list-style-type: none"> - устроиться на работу, при этом покинуть детский дом и начать полностью самостоятельную жизнь; - получить полное образование, продолжая проживать в детском доме до достижения 18 летнего возраста. <p>После исполнения 18 лет подросток выпускается из детского дома, получая консультационную психологическую и юридическую помощь. [16]</p>
Страны ближнего зарубежья		
9	Азербайджан	<p>Дети- сироты и дети, оставшиеся без попечения родителей могут получить среднепрофессиональное, среднеспециальное и высшее образование за счет средств государственного бюджета. При этом не имеет значение, государственное это учебная организация или частная. [18]</p>
10	Белоруссия	<p>Используется практика Германии это «детских деревень-SOS», это социально-педагогические учреждений. Ими реализуются программы воспитания и защиты прав детей-сирот, образовательные программы дошкольного образования для детей-сирот и детей, оставшихся без попечения родителей, в возрасте от одного года до 18 лет.[18]</p>

11	Украина	Для детей-сирот выпускников детских домов, предусмотрено социальное сопровождение и социальная опека. Выражающаяся в создании льготных условий для поступления в среднепрофессиональные организации вузы, где они получают стипендий и социальное жилье на время обучения. [18]
12	Казахстан	Активно оптимизируют детские дома и постепенно переходят к форме патронатных семей, для более успешной социализации детей-сирот. Также дети-сироты имеют льготы в образовательных организациях среднего и высшего образования. [18]
Российский опыт		
13	Молодежный кампус	<p>Молодежный кампус - это специализированная организация, созданная для сопровождения детей сирот в постинтернатный период. Подростки проживают в ней на полусамостоятельной основе. За время пребывания в молодежном кампусе подростка диагностируют, выявляют его сильные и слабые стороны, особенности личности, развитость навыков. На основе диагностики составляется индивидуальная программа для работы с воспитанником.</p> <p>Подростки учатся вести домашнее хозяйство, использовать денежные средства по назначению, организовывать учебную и досуговую деятельность, учиться обращаться в больницу, платить за квартиру и т.д.</p> <p>Таким образом решаются следующие задачи</p>

		<ul style="list-style-type: none"> -оказание социальной и психологической помощи бывшим воспитанникам детских домов и школ-интернатов на начальном этапе их поступления в профессиональные заведения; -защита прав и интересов выпускников сиротских учреждений в период поступления, обучения и окончания учреждений профобразования; - организация помощи в устройстве в общежития; -создание необходимых материальных и психологопедагогических условий для развития личности в период пребывания в Молодежном кампусе; - создание благоприятных условий, способствующих освоению программы обучения в профессиональных учреждениях; - обеспечение сохранения и укрепления физического и психического здоровья юношей и девушек, проживающих в кампусе; - оказание необходимой социальной и психолого-педагогической помощи на всем протяжении обучения; - организация при необходимости реабилитационной работы; - организация спортивной и социокультурной деятельности.
14	<p><i>Клубы поддержки выпускников</i></p> <p>(модель постинтернатного</p>	<p>Клуб поддержки выпускников - это досуговый центр дневного пребывания с реабилитационной направленностью. Задача клуба предоставить учащимся колледжей и техникумов города, выпускникам детских домов и школ интернатов, место,</p>

	сопровождения)	<p>где они могли бы собираться и организовано проводить свой досуг.</p> <p>Целью клубов является социальная, психологическая, медицинская и образовательная поддержка выпускников детских домов в период их адаптации к новым для них условиям самостоятельной жизни.</p> <p>Клубы поддержки выпускников делятся на те, что работают со стационарным кризисным проживанием для членов клуба и на те, что не имеют стационара и работают только как дневные центры.</p> <p>Задачи клубов поддержки выпускников сводятся к основным адаптационным направлениям:</p> <ul style="list-style-type: none"> - освоение выпускниками социально-бытовых навыков в практической жизни; - формирование правовых знаний и навыков правовой нормативности; - формирование знаний у выпускников о собственных потенциалах самореализации; - создание условий для развития личностного потенциала; - выработка навыков здорового образа жизни; - создание реабилитационной среды для эффективной социальной адаптации. [25]
15	Программы социальной адаптации	Создание центров и блоков постинтернатной адаптации в государственных учреждениях для детей сирот на практике всего лишь продлевает срок

<p>выпускников в условиях интернатного учреждения</p>	<p>пребывания воспитанника в детском доме до достижения им 18 лет.</p> <p>Блоки и центры являются структурными подразделениями детских домов, но на практике такого не происходит и они продолжают работать как обычные группы детского дома.</p> <p>Все это формируется особенностями жизнеустройства и характера программ социальной адаптации. Воспитанники не участвуют в приготовлении пищи, в закупке товаров и продуктов, все мероприятия организуются персоналом детского дома это медицинское обслуживание и досуговые мероприятия, старшие воспитанники подростки подчинятся общему режиму, который в свою очередь разработан для детей младшего и среднего возраста.</p> <p>Педагогический состав формируется из штата и по нормативам детского дома, с часто сменяемыми воспитателями – это не позволяет выпускнику детского дома расширить и укрепить свои социальные сети.</p> <p>Так же не удастся избежать компактного проживания детей-сирот (сегрегированная группа) и стационарного пребывания воспитанников в закрытом учреждении.</p> <p>Приходим к выводу, что цели социальной адаптации выпускников не достигаются в данной форме воспитания, т.к. не происходит значимых перемен в социальной ситуации развития воспитанника. Перемены эти необходимы для актуализации его адаптивных механизмов и помощи в приобретении нового опыта;</p>
--	--

		тогда как, оставаясь в стенах детского дома, подросток-сирота просто продлевает своё интернатное детство еще на 2-3 года.
16	Социальное общежитие для выпускников детских домов (Социальная гостиница).	<p>Социальное общежитие – организация в задачи которой входят предоставление подростку, выпускнику детского дома временное жилье и помочь ему приобрести социальные и бытовые навыки, необходимые для дальнейшей самостоятельной жизни, такие как: поиск работы, формирование рабочих навыков и умений, приготовление пищи, уход за собой, распределение заработанных средств и пользование услугами различных социальных учреждений.</p> <p>Принципиально важно отметить отсутствие в социальных общежитиях строгих режимных ограничений, которые характеризуют жизнь ребенка в детском доме, а зачастую и в общежитии училища.</p> <p>Вместе с тем, воспитанники продолжают проживать в условиях сегрегированной группы, что подкрепляет внутреннее разделение их картины мира на «мы и они», что тормозит процессы формирования автономного поведения.</p>
17	Программы социальной адаптации в условиях ПУ и колледжей	<p>При внедрении таких программ удастся преодолеть принцип компактности проживания детей-сирот, т.к. есть возможность организовать их совместное проживание с детьми из семей в общежитии учреждения, что значительно расширяет социальные сети и дает возможность обучиться социально-бытовым навыкам в</p>

		<p>естественных условиях. Используя опыт других подростков, иногда и подражая им, и учась у сверстников.</p> <p>Проживая в общежитии организаций СПО, подростки из числа детей-сирот находятся на полном государственном обеспечении которое реализуется в виде проживания в общежитии и денежных выплат, что позволяет подросткам самостоятельно планировать свой бюджет.</p> <p>Учреждения СПО не являются специализированными учреждениями для детей-сирот. Они более открытые и имеют менее строгий режим, что способствует более успешной интеграции и развитию самостоятельности.</p> <p>С точки зрения организационных моментов, проведение программ постинтернатной адаптации входит в функционал специалистов профессионального образовательного учреждения. Поэтому педагогический коллектив СПО, не готов к работе со сложным контингентом учащихся из числа выпускников детских домов. На сегодняшний день нет обязательных курсов повышения квалификации для работников СПО, где бы они могли получить необходимые знания о методах работы с наиболее сложной категорией студентов.</p>
Опыт красноярского края (учреждения СПО)		
18	Балахта	«Комплекс мер, направленных на обеспечение работодателей Балахтинского района, реализующих

		<p>инвестиционные проект направленные на импортозамещение квалифицированными кадрами востребованных специальностей»</p> <p>Цель: Организация деятельности по обеспечению предприятий района трудовыми ресурсами необходимой квалификации</p> <ul style="list-style-type: none"> - Заполнение кадровой потребности предприятий района квалифицированными специалистами - Создание системы поддержки воспитанников и выпускников путем «наставничества» и реализации нового направления деятельности «Постинтернатное сопровождение», внедрение в практику эффективных форм работы, направленных на решение конкретных проблем (подготовка воспитанников к выпуску, трудоустройство, получение жилья, организация быта). <p>[22]</p>
19	<p>«Вектор успеха»</p> <p>Канск</p>	<p>Цель: создание модели профессионально-общественного партнерства в интересах выпускника детского дома</p> <p>Профессионально образовательный кластер (Детский дом – школа–техникум-муниципалитет-Служба занятости – предприниматели-работодатели) [22]</p>
20	<p>«Познай себя как будущего профессионала»</p> <p>Назарово</p>	<p>Цель: ранняя профессионализация воспитанников КГКУ «Назаровский детский дом» как результат реализации дополнительных общеразвивающих программ по направлениям: профессиональная ориентация воспитанников организаций для детей-сирот, создание и обеспечение необходимых условий</p>

		для личностного развития, профессионального самоопределения и творческого труда воспитанников [22]
21	Дивногорск	<p>«Создание модели социально-профессиональной адаптации детей-сирот и детей, находящихся в трудной жизненной ситуации, на базе учреждений среднего профессионального образования Красноярского края»</p> <p>Цель: организация комплексного сопровождения выпускников детских домов центральной территории Красноярского края, в процессе их профессионализации и трудоустройства.</p> <ul style="list-style-type: none"> - организация профессиональных проб в ранний профориентационный период, согласно технологии проведения профориентационных проб; -преемственность деятельности между образовательными организациями в профориентации во время нахождения воспитанников детских домов центральной территории Красноярского края и получении профессии во время обучения в ПОУ; - наставничество, как оказание социально-психолого-педагогической помощи и поддержки выпускникам детских домов центральной территории Красноярского края; - самозанятость выпускников детских домов центральной территории Красноярского края по выпуску из ПОУ согласно карте вакансий и месту закрепленного или планируемого получения жилья. [22]

22	<p>«Точки взаимодействия»</p> <p>Шушенское</p>	<p>Цель: Создание условий, способствующих осознанному выбору профессии воспитанниками детского дома с ориентацией на обучение в учреждениях профессионального образования и на дальнейшее трудоустройство по полученной специальности через взаимодействие социальных партнеров (муниципальных структур, образовательных организаций, трудовых коллективов).</p> <p>Ранняя профессиональная подготовка воспитанников (с 7 класса воспитанники обучаются на базе с/х колледжа).</p> <p>Создание института наставничества и волонтерства через деятельность Клубов «Мы рядом, вместе мы», «Новая надежда».</p> <p>На базе сельскохозяйственного колледжа организовать получение дополнительного образования по экономическим, юридическим вопросам для открытия собственного дела в рамках выбранной специальности.</p> <p>[22]</p>
----	--	---

1.3 Наставничество в постинтернатном сопровождении

В толковых словарях русского языка понятие «наставник» определяется как «учитель, руководитель», однако наставничество гораздо более широкое понятие, подразумевающее не только профессиональную деятельность по обучению или руководству.

Наставниками можно назвать и ответственных родителей, строящих доверительные отношения с детьми, организующих совместную деятельность, в ходе которой происходит развитие и становление личности ребенка, и опытных руководителей или сотрудников различных учреждений, которые поддерживают

новичка в период его адаптации к новой профессии, и спортивных тренеров, и театральных режиссеров, и наставников на рабочих местах. Самое важное, без чего не может быть наставничества – это доверительные отношения, возникающие в процессе общения. Наставник не дает оценку, не судит, но оказывает всестороннюю поддержку и является проводником на пути личностного роста воспитанника. Наставник помогает ребенку поверить в себя и развить уверенность в собственных силах, способствует созданию условий, при которых появляется возможность лучше узнать себя, осознать цели жизни и научиться брать на себя ответственность за их осуществление.

Таким образом, можно сказать, что наставничество - это поддержка и помощь, оказываемая подросткам с целью максимального развития их способностей, умений, направленная на развитие и улучшение личности, а также способствующая профессиональному самоопределению.

Наставничество можно трактовать как взаимоотношения старшего и младшего, более мудрого и влиятельного взрослого и ребенка с воспитательной и развивающей целью. Одной из характеристик таких отношений является игнорирование любых значимых различий, чтобы обе стороны могли вести себя на равных. Главная цель таких отношений – воспитание и развитие, а результатом должно стать успешная социализация воспитанника, умение управлять своей жизнью самостоятельно. Важным моментом является формирование доверительных, выстроенных на диалоге отношений между наставником и наставляемым.

Наставничество как технология сопровождения воспитанников детских домов разрабатывается уже несколько лет. За это время были изучены некоторые особенности организации наставничества, определены условия, необходимые для реализации технологии. Так, наставничество строится на

- конфиденциальных отношениях взаимного доверия и уважения;
- предполагает значительные временные затраты;
- отношения направлены на развитие воспитанника, а не на оценку его деятельности;

- необходимо совместное определение цели сотрудничества и его результатов;
- моделирование наставником такой деятельности, в которой воспитанник имеет возможность себя оценивать;
- развитие умения воспитанника проанализировать свою деятельность;
- прекращение наставничества после того, как воспитанник может вести себя независимо и решать проблемы самостоятельно;
- важно помнить, что в основании наставничества - принцип служения, сосредоточенность на развитии другого, без ожидания награды.

Наставничество требует времени, четкости взаимоотношений, ответственности обеих сторон, целенаправленности действий и – что принципиально – наличия у наставника большего опыта, чем у воспитанника. В связи со сложностью этого процесса особые требования предъявляются к наставнику. Наставником может быть человек, обладающий

- эмпатией;
- умением задавать вопросы;
- способностью слышать и обсуждать проблемы;
- принимать решения, рефлексировать и давать конструктивную, не порицающую, оценку (вербальную и невербальную).

Иначе говоря, наставник должен создать условия для того, чтобы воспитанник смог увидеть и оценить сложившуюся ситуацию с различных точек зрения и принять правильное решение.

Выводы по главе I

В данной главе были рассмотрены проблема адаптации детей сирот и детей, оставшихся без попечения родителей, в организациях СПО, модели постинтернатного сопровождения Наставничество в постинтернатном сопровождении

В процессе изучения теории приходим к выводу, что основными причинами проблем адаптации детей-сирот можно выделить следующие:

1 изменения в жизнеустройстве (большая самостоятельность и ответственность) детей-сирот по завершении пребывания в детских домах;

2 отсутствие системы преемственности между организациями для детей-сирот и организациями СПО;

3 недостаточный положительный социальный опыт выпускников детских домов (низкая мотивация к получению профессии, склонность к асоциальному поведению, отсутствие опыта проживания в условиях семьи);

4 отсутствие в СПО системы индивидуального сопровождения для детей-сирот с учетом психофизических особенностей и социального опыта каждого;

5 низкий процент трудоустройства выпускников организаций для детей-сирот после окончания СПО.

В первую очередь, необходимо решить проблему формирования у воспитанников социально-профессиональной адаптированности, так как она у воспитанников детского дома наиболее успешно протекает в период становления социально-нравственных позиций, активного психофизиологического развития, приобретение личного практического опыта. Это просматривается во многих моделях постинтернатного сопровождения за рубежом и в РФ. Внедрение постинтернатного сопровождения детей - сирот приводит к результату ухода от государственных организаций интернатного типа и переход более к мелким организациям семейного типа - деревня SOS, приемная семья. Все модели созданы в соответствии с особенностями и менталитетом людей регионов где они внедрены.

Более успешная реализация постинтернатного сопровождения детей сирот, проходит через систему наставничества. Наставничество - это поддержка и помощь, оказываемая подросткам с целью максимального развития их способностей, умений, направленная на развитие и улучшение личности, а также способствующая профессиональному самоопределению.

Глава II Организация сетевого наставничества в постинтернатном сопровождении (на базе КГБПОУ «Минусинский сельскохозяйственного колледж»)

Во второй главе мы рассмотрим организацию сетевого наставничества в постинтернатном сопровождении детей – сирот, воспитанников детского дома, на базе КГБПОУ «Минусинский сельскохозяйственный колледж»

На первом этапе организации сетевого наставничества мы провели диагностику социальной адаптации обучающихся колледжа. Данные приведены в параграфе 2.1. В ходе диагностики мы выявили, что у студентов колледжа не хватает, либо совсем отсутствует профессиональная и учебная мотивации.

В параграфе 2.2 мы описываем модель сетевого наставничества.

На втором этапе исследования (в параграфе 2.3) покажем реализацию этой модели на воспитанниках детского дома, включенных в модель сетевого наставничества.

2.1 Диагностика социальной адаптации обучающихся колледжа

Первоначально нами было проведено анкетирование 12 студентов колледжа различного социального статуса, на социальную адаптацию из них:

- 5 студентов из числа детей-сирот воспитанников детских домов 41,6 % (СД)
- 4 студента из числа детей-сирот воспитывающихся у опекунов (3-родственники, 1-профессиональный опекун) 33,3 % (СО)
- 3 студента (2 -полная семья, 1 — неполная семья) 25% (ДД)

Анкета социальной адаптации приведена в Приложении А, она состоит из 13 вопросов которые включают в себя критерии приведенные в таблице 2, и оцениваются от 0 до 3 баллов

Таблица 2 - Критерии социальной адаптации

Критерии	№ вопроса
Учебный	1,2
Бытовой	5,10,
Социально-психологический	3,4,6,7,8,9,11,12,13

Общий критерий адаптивности взят условно, как среднее арифметическое всех 13 оценок:

от 2,5 до 3 устойчивый уровень социальной адаптации

от 2-2,4 низкий уровень адаптации

от 1,5 -2 — проблемная адаптация

ниже 1,4 — дезадаптация

Полученные результаты анкетирования приведены в таблице 3

Таблица 3 - результаты анкетирования

Воп- росы	СД1	СД2	СД3	СД4	СД5	СО1	СО2	СО3	СО4	ДД1	ДД2	ДД3
1	2	3	2	2	0	2	3	3	3	2	1	3
2	2	2	2	2	0	1	3	2	2	2	1	3
3	3	2	3	3	0	2	3	3	3	3	3	3
4	2	3	3	2	1	3	3	2	3	3	2	3
5	2	3	3	3	3	2	3	3	2	1	3	3
6	3	3	3	1	1	2	0	2	2	2	1	3
7	3	3	2	3	1	3	1	3	2	2	1	3
8	2	0	2	2	1	2	2	3	2	2	2	3
9	3	2	3	3	1	1	3	2	1	1	2	3
10	1	3	3	3	1	3	3	2	2	2	1	2
11	0	2	3	2	0	2	2	2	2	2	0	3
12	1	3	2	2	1	2	2	2	2	2	1	2
13	2	1	3	2	1	2	2	2	3	2	3	3
Ср.з нач.	2	2,3	2,6	2,3	0,85	2,08	2,3	2,38	2,23	2	1,61	2,84

По полученным данным по всем показателям получились следующие результаты, которые приведены на рисунке 2:

- устойчивую адаптацию имеют 2 человека (1- сирота с д/д 1 домашний)
- низкий уровень адаптации имеют 8 человек
- проблемную адаптацию имеет 1 чел. (неполная семья)
- дезадаптацию имеет 1 человек (детский дом)

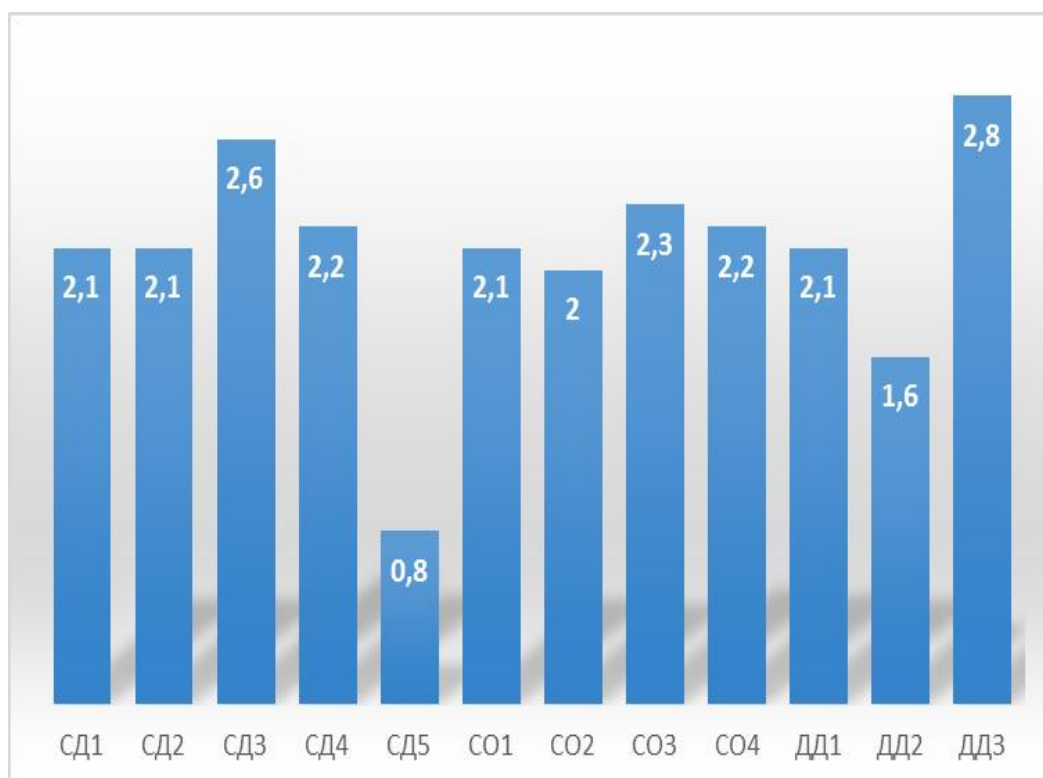


Рисунок 2 Результаты адаптации

Результаты анкетирования отдельно по каждому показателю приведены в приложении Б.

Помимо анкетирования на адаптацию, проводили мониторинг по учебным, бытовым, социально-психологическим показателям, которые представлены в таблице 4, и метод интервью с ответственным секретарем приемной комиссии, преподавателями колледжа, кураторами групп.

Таблица 4-Критерии и уровни социальной адаптации

уровень критерий	Деадаптация	Низкая адаптация	Высокая адаптация
1 Учебные	1 б.	2 б.	3
1.1 Успеваемость	Учится плохо, не успевает	Учится тяжело, не всегда справляется с программой	Учится хорошо
1.2 Посещаемость	Не посещает занятия	Пропускает занятия по неуважительной причине	Посещает занятия без пропусков
1.3 Занятость в свободное время в кружках, секциях	Не посещает	Думает что посещать	посещает
1.4 Общение с педагогами	Находится в конflikте, или нет отношений	Есть замечания, но не значительные	Педагоги хвалят, замечаний нет
2 Бытовой	1	2	3
2.1 навыки гигиены	Неряшлив, ухаживает за собой, и следит за чистотой и порядком только при постоянном контроле	Ухаживает за собой, и следит за чистотой и порядком при содействии внешнего контроля	Следит за собой, и жилплощадь содержит в чистоте
2.3 Умение готовить	Не умеет	Умеет готовить	Умеет готовить

		полуфабрикаты	горячие блюда и салаты
2.4 Способность жить самостоятельно	Способен прожить один менее 1 недели Не способен распределять денежные средства	Способен прожить 1 месяц Распределяет денежные средства под внешним контролем	Способен жить один способен самостоятельно распределять денежные средства
3 Социально-психологический	1	2	3
3.1 Эмоциональное состояние	Эмоциональное нарушение аффективные реакции	Часто меняющееся настроение	Эмоциональное состояние стабильное
3.3 Межличностные отношения	Нет друзей Неразборчивые знакомства Сексуальная распущенность Конфликты с близкими	Много друзей	Избирательный круг друзей
3.4 Наличие жизненных планов и представлений о способах их реализации	Отсутствие планов	представление о способах реализации своих жизненных планов;	представление о способах реализации своих жизненных планов;

			умение реализовывать эти планы;
3.5 Профессиональная ориентация	Отсутствие планов	Ситуативные планы на будущее	Реальные планы на будущее

По результатам исследования мы получили предпроектные результаты, которые приведены в таблице 5.

Таблица 5 -Результат предпроектного исследования

Социальный статус	Уровень социальная адаптация	Результат обучения (по результатам интервью)	Профессиональная мотивация (по результатам интервью)
Сирота из детского дома 1	Низкий уровень адаптации	Учиться по специальности «повар-кондитер» выпускная группа Имеет академическую задолженность систематическое нарушение внутреннего распорядка	Профессией не интересуется, учиться только ради получения выплат
Сирота из детского дома 2	Низкий уровень адаптации	Учится по специальности «портной» выпускная группа имеет -академическую задолженность -систематическое нарушение внутреннего распорядка -учиться вообще нет желания	Профессией не интересуется, поступила туда куда хватило проходного балла

Сирота из детского дома 3	Устойчивая адаптация	Закончила колледж по профессии «Экономика бухгалтерский учет»	При поступление была замотивирована на получение данной специальности, был заключен целевой договор подготовки с предприятием
Сирота из детского дома 4	Низкий уровень адаптации	Отчислен из колледжа Монтаж и эксплуатация внутренних сантехнических устройств	Профессией не интересовался, поступил на ту профессию куда, хватило проходного балла во время прохождения практики окончательно понял, что профессия ему не нужна
Сирота из детского дома 5	дезадаптация	Отчислен из колледжа Монтаж и эксплуатация внутренних сантехнических устройств	Профессией не интересовался, поступил на ту профессию куда хватило проходного балла
Сирота	Низкий	Учиться по специальности	Целенаправленный

воспитанный опекунами 1	уровень адаптации	Теплоснабжение и теплотехническое оборудование выпускная группа Иногда позволяет пропуски по неважным причинам	выбор профессии
Сирота воспитанный опекунами 2	Низкий уровень адаптации	Учиться по специальности «Технология молока и молочных продуктов» 3 курс Имеет оценки удовлетворительно и хорошо, стремится к оценкам хорошо	Поступила на специальность куда хватило проходного бала, в ходе прохождения практики заинтересовалась специальностью
Сирота воспитанный опекунами 3	Низкий уровень адаптации	Учиться по специальности «Технология хлеба, кондитерских и макаронных изделий» выпускная группа Не допускает прогулов по неважной причине, имеет оценки хорошо и отлично	Поступила целенаправленно
Сирота воспитанный опекунами 4	Низкий уровень адаптации	Учиться по специальности «Технология молока и молочных продуктов» 3 курс Имеет оценки удовлетворительно и хорошо, допускает прогулы	Поступил на специальность куда хватило проходного бала, в ходе прохождения практики

		по неуважительным причинам	заинтересовалась специальностью
Полная семья 1	Низкий уровень адаптации	Учиться по специальности «Технология молока и молочных продуктов» 3 курс Имеет оценки удовлетворительно, допускает прогулы по неуважительным причинам	Поступил на специальность куда хватило проходного бала Получаемая профессия не нравится
Неполная семья 2	дезадаптация	Отчислен Организация перевозок и управление на транспорте	Поступил на специальность куда хватило проходного бала
Полная семья 3	Устойчивая адаптация	Учиться по специальности «Технология молока и молочных продуктов» 3 курс Имеет оценки отлично	Поступила целенаправленно, есть заключенный целевой договор

Как видно из результатов исследования не имеет значения, какой статус у студента, а имеет значение его профессиональная и учебная мотивация.

У детей-сирот проблемная адаптация и дезадаптация встречается чаще из-за особенностей воспитательной среды. Замкнутый тип функционирования детского дома не даёт полной возможности для дальнейшего развития профессиональных предпочтений. У детей-сирот заниженная самооценка профессиональных перспектив в сравнении с обычными детьми. Воспитанники детского дома выбирают профессии, которые сегодня не являются престижными и не требуют обязательного высшего образования. Возможности подростка-сироты формировать свои профессиональные планы, в значительной мере снижены из-за жёсткой распределительной системы, ограничивающей круг выбираемых

профессий.

Отсутствие профессиональной и учебной мотивации ведет к отчислению, либо обучению с академическими задолженностями и, как следствие, - отчисление.

На основе проведённого исследования нами было принято решение разработать модель сетевого наставничества в постинтернатном сопровождении детей сирот.

2.2 Модель сетевого наставничества в постинтернатном сопровождении воспитанников детского дома в Минусинском сельскохозяйственном колледже

Цель модели:

- способствовать становлению личности ребенка;
- развивать профессиональный потенциал детей-сирот воспитанников детского дома;
- помогать в профессиональном самоопределении,
- формировать устойчивую мотивацию к обучению и закреплению будущей профессии.

Объекты модели: воспитанники детского-дома

Субъекты модели:

- 1) КГКУ «Минусинский детский дом» план взаимодействия Приложение В, программа постинтернатного сопровождения
- 2) КГБПОУ «Минусинский сельскохозяйственный колледж» проект «Шаг в профессию» Приложение Г, проект «Месячник профессиональной ориентации» (пилотный вариант)
- 3) КГКУ «Центр занятости населения города Минусинска» «Уверенные шаги в будущее» Приложение Д и предприятия г. Минусинска и Минусинского района

Модель состоит из трех частей, локализованных на базе детского дома, колледжа и предприятия. Схема взаимодействия приведена на рисунке 3

Срок реализации: 6 лет 2018г.-2024г.



Рисунок 3 - Модель сетевого наставничества

Описание и принцип реализации модели сетевого наставничества.

Модель основывается на трех этапах,

Первый этап - подготовка воспитанников к самостоятельной жизни и помощь в профессиональном самоопределении реализуется на базе детского дома.

Функции сетевого наставника детского дома:

- подготовка воспитанника к выпуску из учреждения и самостоятельной жизни (развитие бытовых навыков и навыков самообслуживания; формирование социальной компетентности и социальной ответственности; развитие жизненной перспективы, развитие способности к умению делать ответственный выбор и краткосрочному планированию своей жизни) заложено в учебные планы

- составляется «индивидуальный план постинтернатного сопровождения» на каждого воспитанника (Приложение Д)

- в рамках проекта «Шаг в профессию» Приложение Г реализуемый Минусинским сельскохозяйственным колледжем включать в него воспитанников

Проект нацелен на профессиональную ориентацию воспитанников детского дома на профессии. Воспитанники узнают о специальностях, которые могут получить в КГБПОУ «Минусинский сельскохозяйственный колледж», и при поступлении уже быть сориентированными. На этом этапе происходит предварительный подбор куратора с колледжа

- включение воспитанника в проект «Уверенные шаги в будущее» приложение Д это совместный проект администрации г. Минусинска, детского дома, организаций СПО и предприятий города. Цель проекта найти будущих работодателей воспитанникам детского дома и заключение с ними целевых договоров. Подписанный целевой договор с предприятием дает уверенность в ближайшем будущем и воспитанник получает специальность/профессию целенаправленно. На этом этапе происходит предварительный подбор куратора предприятия.

Второй этап - адаптация к учебно–профессиональной деятельности и подготовка к трудовой деятельности по профессии реализуется на базе колледжа.

Функции сетевых наставников на этапе:

1) Наставник детского дома осуществляет сопровождение воспитанников на 1,

2 курсе:

- контроль успеваемости и посещаемости воспитанника
- формирования ответственности за своё настоящее и будущее,
- развитие способности к планированию будущего и настоящего,
- развитие бытовых навыков,
- подготовка к созданию семьи,

2) Наставник колледжа

- Изучение и корректировка индивидуального плана постинтернатного сопровождения

- формирование ценности овладения профессией через включение студента воспитанника детского дома в проект «Месячник профессиональной ориентации» в котором студент окончательно определяется с выбранной профессией, и если есть необходимость поменять на 2 курсе специальность/профессию

- планирование карьеры,
- включение в систему профессиональных отношений
- вовлечение студента в подготовку и участие в конкурсах профессионального

мастерства

3) Совместная работа наставника колледжа и детского дома.

- формирование жизненной и профессиональной перспективы
- установление системы позитивных отношений со сверстниками и взрослыми,
- развитие социально полезных навыков, получение дополнительного

образования.

- привлечение воспитанника к внеурочной деятельности
- поиск наставника с предприятия в случае если студент не определился на

первом этапе (проект «Уверенные шаги в будущее»)

4) Наставник предприятия начиная со второго курса:

- изучение и корректировка индивидуального плана постинтернатного сопровождения

- помощь в адаптации на предприятии во время прохождения практики

- формирование ценности труда и овладения профессией,
- планирования дальнейшей карьеры, при необходимости планирование поступления в высшие учебные заведения

- участие со студентом в конкурсах профессионального мастерства от предприятия (например, конкурс «Пахарь года» и т.д)

Третий этап адаптация к профессиональной деятельности реализуется на базе предприятия

Функции всех наставников (совместная работа по сопровождению выпускника):

- помощь в жизнеустройстве,
- решении возникающих социальных, жизненных, бытовых, юридических проблем,
- устройстве собственной жизни,
- закреплении на рабочем месте,
- вступление в систему значимых социальных и профессиональных отношений,
- помощь в самореализации.

В ходе реализации модели сетевого наставничества, у студента воспитанника детского дома могут появиться еще наставники из числа студентов колледжа более старших курсов, социально-психологической службы, преподавателей спец. дисциплин.

Для эффективного взаимодействия между собой всех наставников на разных этапах, организуется система совета наставников. На совете наставников корректируется индивидуальный «план постинтернатного сопровождения», разбираются экстренные ситуации, решаются вопросы о привлечении специалистов со стороны (органы опеки, МВД, и д.р.) при необходимости.

Задачи всех наставников на протяжении всего времени постинтернатного сопровождения:

- выявление сильных сторон воспитанника детского-дома и оказание поддержки в их развитии;
- развитие умений и навыков, формирование ценностей, необходимых для

успешной социализации;

- развитие умения самовоспитания;
- профилактика здорового образа жизни;
- формирование социальных навыков и норм поведения;
- борьба с вредными привычками;
- обучение навыкам поведения в экстремальных ситуациях;
- формирование представления о семье, ее функциях, нравственных основах;
- формирование умения строить семейные взаимоотношения на основе любви, взаимопонимания, заботы и понимания.

взаимопонимания, заботы и понимания.

-развитие социально-коммуникативных навыков: развитие умения общаться со сверстниками и взрослыми; формирование привязанности к людям, с которыми подросток себя отождествляет;

- развитие самоконтроля и саморегуляции подростка;
- воспитание нравственной устойчивости.

-трудовое воспитание, в том числе профориентационная работа: формирование потребности к продолжению обучения и трудовой готовности воспитанников; формирование личной готовности к самостоятельной жизни; развитие интересов, склонностей, задатков; информирование подростка о возможных реальных вариантах выбора профессии.

2.3 Разработка индивидуальных маршрутов для детей-сирот на первой и второй ступени сетевого наставничества

На сегодняшний день 2018-2019 учебный год, модель сетевого кураторства внедряется и проходит апробацию. В модели принимают участие восемь воспитанников детского дома:

-на первом этапе модели четыре воспитанника, обучающиеся в общеобразовательных школах в 9 классах. За воспитанниками закреплены наставники с детского дома, для них разработаны индивидуальные маршруты на учебный год. Пример маршрутной карты приведен в таблице 6 . Воспитанники вовлечены в проект «Уверенные шаги в будущее». После новогодних каникул

воспитанники детского дома будут вовлекаться в проект «Шаг в будущее», знакомство с колледжем, закрепление наставника с колледжа, выбор профессии и т.к., согласно плану взаимодействия и маршрутной карте воспитанника детского дома. Как итог данного этапа мы планируем результат целенаправленного выбора профессии для дальнейшего обучения.

- на втором этапе четыре воспитанника детского дома, студенты КГБПОУ «Минусинский сельскохозяйственный колледж» За ними закреплены наставники с детского дома и колледжа, студенты вовлечены в Месячник по профориентации, во внеурочную деятельность на базе колледжа. Пример маршрутной карты приведен в таблице 7

Студенты, воспитанники детского дома, были продиагностированы при поступлении на первый курс:

- на первом этапе мы провели анкетирование, данные приведены в таблице 8

Таблица 8 – результаты анкетирования 2018-2019 учебный год

вопросы	СД1*	СД2*	СД3*	СД4*
1	2	2	1	1
2	3	3	1	1
3	3	3	3	3
4	2	2	2	1
5	2	2	2	3
6	2	2	2	1
7	3	2	1	3
8	3	3	0	2
9	3	3	2	2
10	2	2	1	1
11	2	2	2	2
12	2	3	0	0
13	2	2	3	1
Ср. знач.	2,4	2,4	1,53	1,62

- низкий уровень адаптации 2 чел. (СД1*, СД2*)
- проблемную адаптацию 2 чел. (СД3*, СД4*)

Из результатов анкетирования видно, что 2 студента имеют неустойчивую социальную адаптацию, и 2 студента проблемную адаптацию, что не существенно отличается от первоначальных данных предыдущей группы студентов.

Таблица 6 -Пример маршрутной карты воспитанника детского дома – обучающегося 9 класса (взаимодействие наставника детского дома и колледжа)

Подготовка и участие в экономической игре «Зарабатывай сам» с участием наставников									
Вовлечение воспитанников во внутренние мероприятия запланированные планом воспитательной работы на 2018-2019 учебный год									
		вовлечены в проект «Уверенные шаги в будущее»		Знакомство с колледжем, выбор наставника из числа студентов		Погружение в учебный процесс, сопровождение наставника колледжа. Посещение дня открытых дверей в колледже			Подача документов в колледж
	выявление интересов интересующей профессии (диагностика, собеседование). Составление индивидуального плана				Профессиональные пробы «кулинарное дело»			Представление жизненных сценариев	
	Участие в волонтерском движение выбор наставника колледжа								
Сентябрь 2018	октябрь	ноябрь	декабрь	январь	февраль	март	апрель	май	Июнь2019

Таблица 7 - Пример маршрутной карты студента 1 курса воспитанника детского дома (взаимодействие наставника детского дома, колледжа и выбор наставника от предприятия)

Вовлечение в волонтерское движение «Основы профориентационной работы»									
Участие студентов воспитанников детского дома во внутренние мероприятия запланированные планом воспитательной работы на 2018-2019 уч. год									
		Участие в Месячник по проф. ориентации				Помощь в организации концертной программы и участие как волонтер в «Дне открытых дверей»			Закрепление наставника с предприятия, летнее трудоустройство
	Адаптация к учебному процессу, диагностика		Участие в конкурсе «Арт-профи»		Создание видео-портфолио,		Знакомство с будущими работодателями. Презентация видео-портфолио, заключение целевого договора		
Сентябрь 2018	октябрь	ноябрь	декабрь	январь	февраль	март	апрель	май	Июнь2019

На втором этапе провели опрос преподавателей (по обучению студентов первые месяцы и их профессиональной мотивации) методом «интервью»; результаты опроса приведены в таблице 9.

Таблица 9- Результаты опроса преподавателей

Социальный статус	Уровень социальная адаптация	Результат обучения (по результатам интервью)	Профессиональная мотивация (по результатам интервью)
Сирота из детского дома 1	Низкий уровень адаптации	Учится на первом курсе по специальности «Теплоснабжение и теплотехническое оборудование» За два месяца учебы преобладают оценки 4 (хорошо). Иногда допускает прогулы по неуважительным причинам	При поступлении стоял выбор между двумя специальностями, прошла туда, куда хватило проходного бала.
Сирота из детского дома 2	Низкий уровень адаптации	Учится на первом курсе по профессии «Тракторист – машинист сельскохозяйственного производства». За два месяца учебы преобладают оценки 3 (удов) и 4 (хорошо). Иногда допускает прогулы по неуважительным причинам	Поступил не на ту специальность, куда хотел.
Сирота из детского дома 3	Проблемный уровень адаптации	Учится на первом курсе по специальности «Техническое обслуживание и ремонт	Поступил на освободившееся место.

		автомобильного транспорта» За два месяца учебы преобладают оценки 3 (удов), имеются конфликты с преподавателями. Иногда допускает прогулы по неуважительным причинам	Специальность не нравится.
Сирота из детского дома 4	Проблемный уровень адаптации	Учится на первом курсе по специальности «Технология хлеба, кондитерских и макаронных изделий» За два месяца учебы преобладают оценки 3 (удов), имеются конфликты с преподавателями. Прогулов по неуважительной причине не допускает.	Поступил на освободившееся место. Специальность не нравится

Как мы видим из результатов диагностики, воспитанники детского дома имеют те же результаты, что и предпроектном исследовании, это обуславливает необходимость их включения в модель сетевого наставничества.

На сегодняшний день:

- За студентами воспитанниками детского дома закреплены наставники из колледжа, ими являются кураторы групп, в которых они числятся.

- Студенты, воспитанники детского дома, включены в «Месячник по профориентации». Они успешно проходят профессиональные пробы на не только на той специальности где учатся, но и других специальностях, и по окончании 1 курса будут иметь возможность перейти на ту специальность, в которой себя нашли.

- Студентов вовлекают в волонтерскую деятельность.

-Студенты приняли участие:

1)в празднике посвящение в ряды студентов,

2) в литературном конкурсе чтецов,

3) записались на спортивные секции,

4) совместно с одноклассниками приняли участие в конкурсе «Арт-Профи,» на котором рассказывали о своей профессии в творческих номерах,

5) начали подготовку к праздничному концерту посвященному Новому году.

Показателями эффективности существующей модели мы считаем следующее:

- воспитанники детского дома, учащиеся 9 классов, выбирают на данный момент ту специальность, которую они хотят, а не ту которую предлагают,

- все студенты закрепились в группах, отчислений не было,

- повысилась профессиональная мотивация, один студент принял решение о смене специальности (механизатора), и был переведен на освободившееся место в группу теплотехника;

- повышение учебной и профессиональной мотивации привело к позитивным результатам обучения: одна студентка стала учиться на «хорошо» и «отлично», один студент стремится к оценкам «хорошо» и «отлично».

Один студент постоянно болеет ОРВ и гриппом, из-за этого он не успевает по дисциплинам. В данном случае невозможно выявить улучшения, и можно сказать не все возможно осуществить с помощью модели сетевого кураторства, есть более глубокие причины, которые надо выявлять и усиливать наставничество другими специалистами.

В ходе реализации модели сетевого наставничества мы прогнозируем следующие результаты:

- готовность личности к самоопределению (мотивация, знания, умения),

- профессиональную ориентацию и профессиональное самоопределение, заинтересованность выбранной специальностью/профессией, либо перевод на желаемую специальность.

- стремление к получению специальности/профессии, что измеряется уменьшением прогулов по неуважительным причинам и повышением уровня аттестационных оценок

- снижение числа отчислений из учреждений СПО;

- снижение нарушений и правонарушений, совершенных воспитанниками детского дома;

- организация каникулярного отдыха воспитанников детского дома с пользой;
- организация занятости воспитанников детского дома во внеучебное время;
- способствовать достижению успешности в учебе и за пределами учебного заведения,
- ориентировать на истинные ценности,
- повысить культуру общения и поведения,
- выполнение социальных норм, социальная адаптированность,
- формирование у воспитанников здорового образа жизни,
- трудоустройство и продолжение образования.

Выводы по главе II

Итак, мы провели диагностику социальной адаптации обучающихся колледжа, описали модель сетевого наставничества, показали реализацию этой модели на воспитанниках детского дома включенных в модель сетевого наставничества.

Получили следующие результаты:

- воспитанники детского дома, учащиеся 9-х классов выбирают ту специальность, которую они хотят, а не ту которую предлагают,
- все студенты закрепились в группах, отчислений не было,
- повысилась профессиональная мотивация: один студент принял решение о смене специальности (механизатора), и был переведен на освободившееся место в группу (теплотехника)
- повышение учебной и профессиональной мотивации привело к положительным результатам в обучении: одна студентка стала учиться на «хорошо» и «отлично», один студент стремится к оценкам «хорошо» и «отлично».

На основании всего этого можем считать, что гипотеза доказана, модель является результативной т.к. все условия выполняются:

1 наставничество осуществляется группой наставников из детского дома, колледжа, и предприятия, составляющих единую команду. У воспитанника детского дома 2 и более наставников, наставник детского дома (воспитатель), наставник колледжа (куратор), наставник производство (руководитель практики)

2 содержание наставничества распределено по задачам, реализуемым поэтапно описание модели:

- подготовка воспитанников к самостоятельной жизни и помощь в профессиональном самоопределении – на базе детского дома
- адаптация к учебно–профессиональной деятельности и подготовка к трудовой деятельности по профессии - на базе колледжа
- адаптация к профессиональной деятельности на базе предприятия

3 выпускник детского дома, выпускник колледжа имеют право на выбор наставника. Смена одним студентом группы означала в нашем случае, соответственно, и смену наставника колледжа.

Заключение

Проблема социализации детей сирот и детей, оставшихся без попечения родителей, существовала всегда, в настоящее время, в ситуации серьёзных социально экономических перемен воспитанники детского дома оказываются особенно уязвимыми. Федеральные и местные власти, педагогические коллективы государственных учреждений стремятся создать необходимые условия для успешной интеграции выпускников детских домов в общество, разрабатывают и применяют на практике новые пути и способы социализации данной категории граждан. У детей-сирот воспитанников детского дома процесс профессионального обучения в колледже, адаптация к новым условиям и последующая интеграция в общество протекают с большими трудностями.

При разработке исследования были поставлены и выполнены задачи:

В первой главе был проведен сравнительный анализ результатов адаптации детей-сирот и других категорий, обучающихся в организациях СПО и проведен анализ моделей постинтернатного сопровождения детей-сирот в РФ и за рубежом

Модель сетевого наставничества детей-сирот – выпускников детских домов была разработана в соответствии с территориальными особенностями места внедрения (Минусинский район) модели. Модель находится на стадии апробации т.к. была внедрена только с 2018-2019 учебного года и каждый этап занимает по продолжительности полностью учебный год.

Модель основана на межведомственном взаимодействии участников модели, наставничество осуществляется группой наставников из детского дома, колледжа, и предприятия, составляющих единую команду. У каждого наставника есть свои задачи, которые реализуются поэтапно:

- первый этап, подготовка воспитанников к самостоятельной жизни и помощь в профессиональном самоопределении – на базе детского дома
 - второй этап, адаптация к учебно–профессиональной деятельности и подготовка к трудовой деятельности по профессии - на базе колледжа
 - третий этап адаптация к профессиональной деятельности на базе предприятия
- На каждом этапе выпускник детского дома, выпускник колледжа имеет право на выбор наставника. Наставников может быть несколько на каждом этапе и для

удобства взаимодействия организуется совет наставников.

Мы видим в дальнейшем после апробации модели и перспективу внедрения ее на базе КГБПОУ «Минусинский сельскохозяйственный колледж».

Библиография

1. Байер Е., Аваков С. Педагогическое наставничество для детей сирот / Байер Е.// Развитие личности.– 2017. - №2. – С. 211
2. Бобылева И.А. Сопровождение сирот: современные вызовы: материалы межрегиональной научно-практической конференции г.Калуга/ Бобылева И.А.- М.: Благотворительный фонд социальной помощи детям «Расправь крылья!», 2014. – 312 с.
3. Выготский Л. С. Психология развития ребенка.— М: Изд-во Эксмо, 2004. — 512 с.
4. Груздева О.В., Старосветская Н.А., Свириденко А.Г., Котлярова Е.А., Каблукова И.Г. Постинтернатное сопровождение детей — сирот и детей, оставшихся без попечения родителей: мониторинг трудностей и запросов работников детских домов / О.В.Груздева // ВЕСТНИК КРАСНОЯРСКОГО ПЕДАГОГИЧЕСКОГО УНИВЕРСИТЕТА им. В.П. АСТАФЬЕВА - 2016— С. 20
5. Грецов А. Г. Тренинг общения для подростков/ А.Г.Грецов. - СПб: Питер, 2007. -160 е.: ил.
6. Дементьева И.Ф. Социальная адаптация детей-сирот: проблемы и перспектива в условиях рынка/ И.Ф.Дементьева//Социологические исследования - 1992 - № 10 – С. 62
7. Двадцать воспитанников детских домов Хабаровска приобрели наставников в проекте «Стань старшим другом» [электронный ресурс]// Новости Владивостока на VL.Ru - Режим доступа: <http://www.dvnovosti.ru/khab/2017/03/15/>
8. Егорова М.О. Социально-психолого-педагогическое сопровождение выпускников организаций для детей-сирот и детей, оставшихся без попечения родителей, в условиях первичной трудовой занятости (наставничество на рабочем месте)/М.О. Егорова. – М.: Изд-во

- Национального фонда защиты детей от жестокого обращения, 2013.
9. Кивых С.В., Кузина Н.Н. Организационно -методическое обеспечение создания молоденого кампуса для выпускников сирот/С.В. Кривых // МИР НАУКИ, КУЛЬТУРЫ, ОБРАЗОВАНИЯ. - 2009 - № 7(19) — С166
 10. Кон И.С. Психология юношеского возраста: (Проблемы формирования личности): Учеб. Пособие/И.С. - М.: Просвещение, 1979. — 175 с.
 11. Кривых С.В., Куричкис И.В., Куричкис Е.А. Социально-профессиональная адаптация выпускников сиротских учреждений начального профессионального образования: монография/ С.В.Кривых, И.В.Куричкис, Е.А.Куричкис– СПб: ИПК СПО, 2011. – 230 с.
 12. Костенко М.А. Постинтернатная адаптация: анализ региональных практик/ М.А. Костенко // Известия ВГПУ -2014 — С. 15
 13. Куричкис И.В., Куричкис Е.А., Воспитательная система развития социальной активности учащихся — сирот профессионального лица / И.В. Куричкис, Е.А.Куричкис //Вестник ТОГИРРО — 2016 - №1 — С. 262
 14. Лепина Марина Наставник для детдомовца: как это работает. [Электронный ресурс] /М.Лепина// Православный портал о благотворительности - Режим доступа: - <https://www.miloserdie.ru/>
 15. Масютина О.С. Программа постинтернатного сопровождения выпускников детского дома [Электронный ресурс]/ О.С. Масютина// Открытый урок первое сентября - Режим доступа: - <http://festival.1september.ru/>
 16. Международный опыт реализуемых программ эффективной социализации выпускников образовательных организаций для детей-сирот и детей, оставшихся без попечения родителей [электронный ресурс]// ЭКСПЕРТНО-АНАЛИТИЧЕСКИЕ МАТЕРИАЛЫ ВЕРКОНТ СЕРВИС. – 2014. - Режим доступа: http://www.vercont.ru/informatsionnye_materialy/
 17. Настенкова А. И. Проблема социализации воспитанников детского дома: миф или реальность/ А.И. Настенкова // Молодой ученый. — 2013. — №1.

18. Обзор российских и зарубежных научных исследований по теме преодоления социальной исключенности детей-сирот и детей, оставшихся без попечения родителей // Дети в трудной жизненной ситуации: преодоление социальной исключенности детей-сирот. М.: Фонд поддержки детей, находящихся в трудной жизненной ситуации, 2012, - С. 28
19. Особенности развития ребенка, оставшегося без попечения родителей. [Электронный ресурс]. // МБУ СО "Кризисный центр" г. Челябинск. - Режим доступа: <http://crisiscenter74.ru/>
20. Постановление Правительства РФ от 24.05.2014г. №481 «О деятельности организаций для детей-сирот и детей, оставшихся без попечения родителей и об устройстве в них детей, оставшихся без попечения родителей» [электронный ресурс]. // Гарант. – Режим доступа: <http://base.garant.ru>
21. Практики постинтернатной адаптации выпускников учреждений для детей сирот // Дети в трудной жизненной ситуации: преодоление социальной исключенности детей-сирот". М.: Фонд поддержки детей, находящихся в трудной жизненной ситуации, 2012, С. 28
22. Постинтернат [электронный ресурс] // Министерство образования Красноярского края - Режим доступа: <http://www.krao.ru/>
23. Роль педагога-наставника в процессе постинтернатного сопровождения выпускника детского дома [электронный ресурс] // ИФОУРОК - Режим доступа: <https://infourok.ru/>
24. Селенина Е.В. Сопровождение учащихся из числа детей-сирот и детей, оставшихся без попечения родителей, в учреждениях начального и среднего профессионального образования: учебно-методический комплекс. – М., 2014.
25. Селенина Е.В. Модели постинтернатного сопровождения выпускников

интернатных учреждений. [электронный ресурс]// Gigabaza.ru - Режим доступа: <https://gigabaza.ru/doc>

26. Солонченко С. С. Программа «Наставник» — один из вариантов введения значимого взрослого во взаимодействие с детьми, оставшимися без попечения родителей /С.С. Солонченко // Молодой ученый. — 2017. — №16. — С. 500
27. Траут Д.В. Инновационные формы постинтернатного сопровождения выпускников организаций для детей-сирот, оставшихся без попечения родителей в кемеровской области / Д.В. Траут// Территория науки - 2014 - № 6 — С. 30
28. Федоров А. В. О проблеме постинтернатного сопровождения выпускников детского дома / А.В.Федоров // Концепт. – 2014. – № 25 — С. 1
29. Фирюлина Елена, Будилина Елена Аси запускает программу наставничества для детей-сирот «профессия в руки» [электронный ресурс]/ Е.Фирюлина, Е.Будилина// Агентство стратегических инноваций - Режим доступа: <https://asi.ru/news/93900/>
30. Фуряева Т.В., Старосветская Н.А. Теория и практика психолого-педагогического сопровождения и интеграции детей в общество: монография/ Т.В. Фуряева, Н.А. Старосветская – Красноярск: Красноярский государственный педагогический университет им. В.П. Астафьева, 2005. - 284 с.
31. Черникова Е.А. Наставничество как средство сопровождения профессионально-личностного становления специалиста социальной службы: дис. ... канд. пед. наук:13.00.08/Черникова Елена Александровна. – М., 2013. – 166 с.

Приложение А
Анкета социальной адаптации

Эффективность социальной адаптации оценивается по 13 критериям который оценивается в баллах от 0 до 3:

- учебную
- бытовую
- социально - психологическую

1. Учеба

- Учится хорошо, успевает по предметам, посещает занятия без пропусков, учится нравится _____ 3
- Учится тяжело, не всегда справляется с программой, иногда пропускает занятия, учится при содействии внешнего контроля, иногда пропускает занятия, учится при содействии внешнего контроля, получаемой специальностью удовлетворен_ 2
- Учится плохо, не успевает по программе, постоянно пропускает занятия, учится при постоянном внешнем контроле, учиться не нравится _____ 1
- Не посещает занятия, отчислен или под угрозой отчисления _____ 0

2. Особенности общения с педагогами

- Педагоги хвалят, замечаний нет _____ 3
- Есть замечания, но незначительные _____ 2
- Находится в конфликте с педагогами _____ 1
- Полный разрыв отношений _____ 0

3. Законопослушность

- Законопослушен _____ 3
- Наблюдается девиантное поведение (драки, сквернословие, грубость и т.д. ___ 2
- Совершены противоправные действия, привлечен к административной

- ответственности _____ 1
- Возбуждено уголовное дело _____ 0
4. Состояние здоровья
- Практически здоров _____ 3
- Частые соматические заболевания _____ 2
- Нервно-психическое заболевание _____ 1
- Оформлена инвалидность _____ 0
5. Бытовая адаптация
- Жилплощадь содержит в чистоте, следит за своим внешним видом _____ 3
- Неряшлив, следит за чистотой и порядком при содействии внешнего контроля _____ 2
- Ухаживает за жилплощадью и собой только при постоянном контроле _____ 1
- Неряшлив постоянно _____ 0
6. Взаимоотношения с родственниками, соседями
- Замечаний нет, хвалят _____ 3
- Есть незначительные замечания _____ 2
- Находится в конфликте _____ 1
- Разрыв отношений _____ 0
7. Взаимоотношения с друзьями
- Есть избирательный круг друзей _____ 3
- Много друзей _____ 2
- Водит знакомых без разбора _____ 1
- Нет друзей _____ 0
8. Близкие отношения (сексуальные контакты)
- Женат (замужем) или имеет одного друга (подругу) с (без) сексуального контакта _____ 3
- Имеет сексуальный опыт общения с редко меняющимися партнерами или отрицает сексуальные контакты _____ 2
- Сексуальный опыт общения с часто меняющимися партнерами _____ 1
- Сексуальная распущенность _____ 0
9. Наличие вредных привычек

- Не имеет _____ 3
 - Употребляет легкие спиртные напитки, редко употребляет (реже одного раза в месяц), курит _____ 2
 - Злоупотребляет спиртным (чаще одного раза в месяц) _____ 1
 - Хронический алкоголизм, токсикомания _____ 0
10. Отношение к материальным ценностям
- Способен самостоятельно распределять деньги, покупать необходимое, ценит свою собственность _____ 3
 - Распределяет средства при внешнем содействии _____ 2
 - Самостоятельно не способен распределять средства, тратит деньги на увлечения, не заботясь о завтрашнем дне, не бережет свою собственность _____ 1
 - Добывает деньги нечестным путем _____ 0
11. Наличие планов на будущее
- Имеет реальные планы (получение специальности, жилья, создание семьи и т.д.) _____ 3
 - Планы ситуативные (жениться, заработать много денег т.п.) _____ 2
 - Планы нереальные (стать начальником и т.п.) _____ 1
 - Отсутствие планов, асоциальные планы _____ 0
12. Волевой контроль
- Способен самостоятельно принимать решения, добиваться поставленных целей _____ 3
 - Старается слушать близких взрослых, выполняет их решения _____ 2
 - Легко поддается плохому влиянию, нуждается в постоянном контроле _____ 1
 - Безволен _____ 0
13. Эмоциональное состояние
- Эмоциональное состояние стабильное _____ 3
 - Часто меняющееся настроение; пониженное настроение _____ 2
 - Частые аффективные реакции _____ 1
 - Эмоциональные нарушения _____ 0

Приложение Б

Результаты анкетирования обучающихся различного социального статуса

Таблица 1 - По учебным показателям

вопросы	СД1	СД2	СД3	СД4	СД5	СО1	СО2	СО3	СО4	ДД1	ДД2	ДД3
1	2	3	2	2	0	2	3	3	3	2	1	3
2	2	2	2	2	0	1	3	2	2	2	1	3
Ср.знач.	2	2,5	2	2	0	1,5	3	2,5	2,5	2	1	3

- устойчивую адаптацию 5 чел. (СД2, СО3, СО4, ДД3, СО2)
- низкий уровень адаптации 4 чел. (СД1, СД3, СД4, ДД1)
- проблемную адаптацию 1 чел. (СО1)
- дезадаптацию 2 чел. (СД5, ДД2)

Таблица 2 - По бытовым показателям

вопросы	СД1	СД2	СД3	СД4	СД5	СО1	СО2	СО3	СО4	ДД1	ДД2	ДД3
5	2	3	3	3	3	2	3	3	2	1	3	3
10	1	3	3	3	1	3	3	2	2	2	1	2
Ср.знач.	1,2	3	3	3	2	2,5	3	2,5	2	1,5	2	2,5

- устойчивую адаптацию 7 чел. (СО1, СО2, СО3, ДД3, СД2, СД3, СД4)
- низкий уровень адаптации 3 чел. (СД5, СО4, ДД2)
- проблемную адаптацию 2 чел. (СД1, ДД1)
- дезадаптацию -

Таблица 3 - Социально-психологические

вопросы	СД1	СД2	СД3	СД4	СД5	СО1	СО2	СО3	СО4	ДД1	ДД2	ДД3
3	3	2	3	3	0	2	3	3	3	3	3	3
4	2	3	3	2	1	3	3	2	3	3	2	3
6	3	3	3	1	1	2	0	2	2	2	1	3

7	3	3	2	3	1	3	1	3	2	2	1	3
8	2	0	2	2	1	2	2	3	2	2	2	3
9	3	2	3	3	1	1	3	2	1	1	2	3
11	0	2	3	2	0	2	2	2	2	2	0	3
12	1	3	2	2	1	2	2	2	2	2	1	2
13	2	1	3	2	1	2	2	2	3	2	3	3
Ср. знач.	2,1	2,1	2,6	2,2	0,8	2,1	2	2,3	2,2	2,1	1,6	2,8

устойчивую адаптацию 2 чел. (СД3, ДД3)

- низкий уровень адаптации 8 чел. (СД1, СД2, СД4, СО1, СО2, СО3, СО4, ДД1)
- проблемную адаптацию 1 чел. (ДД2)
- дезадаптацию 1 чел. (СД5)

Анализ анкет детей-сирот и детей, оставшихся без попечительства родителей, проживающих в детском доме

Таблица 4 - По общий уровень адаптации

вопросы	СД1	СД2	СД3	СД4	СД5	СД1*	СД2*	СД3*	СД4*
1	2	3	2	2	0	2	2	1	1
2	2	2	2	2	0	3	3	1	1
3	3	2	3	3	0	3	3	3	3
4	2	3	3	2	1	2	2	2	1
5	2	3	3	3	3	2	2	2	3
6	3	3	3	1	1	2	2	2	1
7	3	3	2	3	1	3	2	1	3
8	2	0	2	2	1	3	3	0	2
9	3	2	3	3	1	3	3	2	2
10	1	3	3	3	1	2	2	1	1
11	0	2	3	2	0	2	2	2	2
12	1	3	2	2	1	2	3	0	0
13	2	1	3	2	1	2	2	3	1
Ср. знач.	2	2,3	2,6	2,3	0,85	2,4	2,4	1,53	1,62

- устойчивую адаптацию 1 чел. СД3/ 0чел.
- низкий уровень адаптации 3 чел. (СД1, СД2, СД4)/ 2 чел. (СД1*, СД2*)
- проблемную адаптацию – 0 чел. /2 чел. (СД3*, СД4*)
- дезадаптацию 1 чел. (СД5)/ 0чел.

Таблица 5 - По учебным показателям

вопросы	СД1	СД2	СД3	СД4	СД5	СД1*	СД2*	СД3*	СД4*
1	2	3	2	2	0	2	2	1	1
2	2	2	2	2	0	3	3	1	1
Ср.знач.	2	2,5	2	2	0	2,5	2,5	1	1

- устойчивую адаптацию 1 чел. (СД2,)/2 чел. (СД1*, СД2*)
- низкий уровень адаптации 3 чел. (СД1, СД3, СД4,)
- проблемную адаптацию - 0/0
- дезадаптацию 1 чел. (СД5)/2 чел.

Таблица 6- По бытовым показателям

вопросы	СД1	СД2	СД3	СД4	СД5	СД1*	СД2*	СД3*	СД4*
5	2	3	3	3	3	2	2	2	3
10	1	3	3	3	1	3	3	1	1
Ср.знач.	1,2	3	3	3	2	2,5	2,5	1,5	2

- устойчивую адаптацию 3 чел. (СД2, СД3, СД4)/ 2 чел. (СД1*, СД2*)
- низкий уровень адаптации 1 чел. (СД5)/ 1 чел. (СД4*)
- проблемную адаптацию 1 чел. (СД1)/ 1 чел. (СД3*)
- дезадаптацию -

Таблица 8 - По социально психологическим показателям

вопросы	СД1	СД2	СД3	СД4	СД5	СД1*	СД2*	СД3*	СД4*
3	3	2	3	3	0	3	3	3	3
4	2	3	3	2	1	2	2	2	1
6	3	3	3	1	1	2	2	2	1
7	3	3	2	3	1	3	2	1	3
8	2	0	2	2	1	3	3	0	2
9	3	2	3	3	1	3	3	2	2
11	0	2	3	2	0	2	2	2	2
12	1	3	2	2	1	2	3	0	0

13	2	1	3	2	1	2	2	3	1
Ср.знач.	2,1	2,1	2,6	2,2	0,8	2,4	2,4	1,6	1,6

- устойчивую адаптацию 1 чел (СД3)
- низкий уровень адаптации 3 чел. (СД1, СД2, СД4)/ 2 чел. (СД1*, СД2*)
- проблемную адаптацию 0 чел./ 2 чел. (СД3*, СД4*)
- дезадаптацию 1 чел. (СД5)

Приложение В

<p>СОГЛАСОВАНО</p> <p>Директор КГБПОУ «Минусинский сельскохозяйственный колледж»</p> <p>_____</p> <p>Афанасьев С.В. 01.09.2018г.</p>	<p style="text-align: right;">СОГЛАСОВАНО</p> <p style="text-align: right;">Директор КГКУ «Минусинский детский дом»</p> <p style="text-align: right;">_____</p> <p style="text-align: right;">Л.В. Девятова 01.09.2018г.</p>
--	--

**ПЛАН взаимодействия
КГКУ «Минусинский детский дом» и КГБПОУ «Минусинский сельскохозяйственный колледж»
на 2018-2019 учебный год**

№ п/п	Мероприятия	Срок реализации	Ответственный	Планируемый результат
1	Выявление воспитанников – выпускников 2019 г., планирующих осуществлять профессиональное образование в КГБПОУ «Минусинский сельскохозяйственный колледж»	Сентябрь 2018 г.	Заместитель директора Педагог-психолог Социальный педагог Воспитатель	Заключение по результатам диагностики и индивидуального собеседования с воспитанниками
2	Включение воспитанников детского дома в волонтерское движение студентов сельскохозяйственного колледжа. (Руководитель: Эйснер Ольга Олеговна)	В течение года	Заместитель директора Педагог-психолог Социальный педагог Воспитатель	Ранняя профориентация и социализация, расширение круга общения
3	Включение воспитанников детского дома в систему дополнительного образования сельскохозяйственного колледжа (обучающихся и планирующих поступление)	В течение года	Заместитель директора Воспитатель	Погружение воспитанников в атмосферу колледжа, организация занятости
4	Профориентационная работа:	Январь	Заместитель	Знакомство с профессиями,

	<ul style="list-style-type: none"> - встречи с преподавателями колледжа с целью презентации спектра специальностей и знакомства с профессиями; - профессиональные пробы: парикмахерское дело, кулинарное дело, маникюрное дело, мастер - классы с целью погружения в будущую профессию - закрепление наставников из числа студентов старших курсов за воспитанниками, планирующими поступление в колледж 		<p>директора Социальный педагог Воспитатель</p>	<p>профессиональное самоопределение Применение собственных навыков для реализации деятельности по той или иной профессии и сопоставление с собственным ресурсом</p>
5	<p>Сопровождение воспитанников, обучающихся в КГБПОУ «Минусинский сельскохозяйственный колледж» на 1,2 курсах:</p> <ul style="list-style-type: none"> - отслеживание успеваемости; - контроль посещаемости занятий; - индивидуальное сопровождение в случае необходимости; - взаимодействие с кураторами воспитанников; - определение мест прохождения учебной и производственной практики 	<p>В течение года</p>	<p>Заместитель директора по воспитательной работе Педагог-психолог Социальный педагог Воспитатель</p>	<p>Отсутствие пропусков занятий без уважительной причины Успешная адаптация в ПОО Своевременная сдача сессий, защита практики.</p>
6	<p>Включение студентов – наставников в организацию и проведение ежегодной экономической балльной игры «Заработай сам» и Большой Ярмарки</p>	<p>В течение года</p>	<p>Заместитель директора по воспитательной работе Педагог-организатор Воспитатель</p>	<p>Формирование финансовых навыков: умения распределять заработанные баллы, накопление и трата</p>
7	<p>Ярмарка – продажа товаров, презентация</p>	<p>Декабрь</p>	<p>Заместитель</p>	<p>Формирование финансовых</p>

	профессиональных умений, мастер – классы (совместно со студентами колледжа)	2018 г.	директора по воспитательной работе Педагог-организатор Воспитатель	навыков: умения распределять заработанные деньги, накопление и трата
8	Знакомство с работодателями тех специальностей, на которых обучаются воспитанники детского дома, закрепление наставников из числа работодателей	Декабрь 2018 г.	Заместитель директора колледжа, социальные педагоги	Закрепление наставников
9	«День открытых дверей» в ПОО юга Красноярского края (Минусинск, Шушенское, Казанцево, Краснотуранск, Каратузское, Назарово). Собеседование с администрацией ПОО, органами опеки и попечительства указанных территорий.	Февраль, март 2018	Заместитель директора по воспитательной работе Педагог-психолог Социальный педагог Воспитатель	Знакомство с ПОО, учебными аудиториями, общежитием. Профопределение воспитанников.
10	Совещание с участием специалистов МОКк по деятельности Координационного центра КГКУ южного округа	Март 2018	Директор Заместитель директора по воспитательной работе	Отчет Координационного центра за 2017 год. Определение задач постинтернатного сопровождения на 2018-2019 год.
11	Защита жизненных сценариев воспитанников 9, 11 классов (с присутствием педагогов и студентов сельскохозяйственного колледжа)	Март, апрель 2018	Директор Заместитель директора по воспитательной работе Педагог-психолог Социальный педагог Воспитатель	Корректировка и утверждение жизненных сценариев воспитанников
12	Согласование списка воспитанников-выпускников и мест обучения со	Март 2019	Директор Заместитель	Определение воспитанников в КГБ ПОУ «Минусинский

	специалистами попечительства	Органов опеки и		директора Педагог-психолог Социальный педагог Воспитатель	сельскохозяйственный колледж» на обучение. Поиск кандидатов в попечители для воспитанников при необходимости.
13	Своевременная подача документов воспитанников в приемную комиссию		Июнь, июль 2018	Социальный педагог Воспитатель	Зачисление в списки студентов

Приложение Г

Курс профессионального самоопределения «Шаг в профессию»

Номинация: От профессионального выбора к успешной карьере

Субъект РФ: Красноярский край

Место реализации практики:

Краевое государственное бюджетное профессиональное образовательное учреждение «Минусинский сельскохозяйственный колледж»

Юридический адрес: 662603, г. Минусинск, ул. Февральская, д. 9

Руководитель организации:

Ф.И.О: Семён Васильевич Афанасьев

Должность: Директор

Аннотация:

Разработан и внедрен курс профессионального самоопределения «Шаг в профессию»

Практика представляет собой описание педагогического сопровождения профессионального самоопределения и личностного развития школьника.

Практика представляет интерес для руководителей предприятий, образовательных организаций, организаторов профориентационной деятельности.

Координатором курса является созданный в колледже Центр профориентации. В структуру

Описание практики:

Актуальность

Курс профессионального самоопределения «Шаг в профессию» разработан в рамках межмуниципального проекта – «Моя профессия, мое будущее и будущее моей территории» направлена на преодоление проблем в области профориентации, таких как: устаревшие формы и методы профориентационной работы, отсутствие у обучающихся мотивации к обучению и необходимых навыков самоопределения на рынке труда и развития трудовой карьеры, Практика представляет интерес для руководителей образовательных организаций и предприятий, работников служб занятости, родителей и обучающихся, психологов, организаторов профориентационной деятельности.

Цель и задачи.

Цель практики – обеспечение успешного профессионального самоопределения обучающихся на этапах выбора профессионального образования, сферы профессиональной деятельности.

Задачи:

- организация профориентационной диагностики и консультирования, психологического сопровождения;
- реализация инновационных подходов в области профессиональной ориентации молодежи, совершенствование форм и методов профориентационной деятельности;
- организация обучения по дополнительным образовательным программам и обучения с одновременным освоением нескольких видов образовательных программ, повышение конкурентоспособности будущих специалистов;
- организация творческих конкурсов, чемпионатов, ярмарок компетенций, поддержка инновационных проектов творческой молодежи;

Средства и способы реализации практики

В колледже реализуется комплексная система профориентации обучающихся школ города и района – от диагностики сферы интересов и склонностей обучающихся, принятия решения о выборе профессии и определения образовательной траектории, включая основное и дополнительное образование, до выбора места работы и начала профессиональной карьеры.

Реализация системы курс профессионального самоопределения «Шаг в профессию»

возложена на структурное подразделение колледжа – центр профориентации

В структуру Центра входят ответственные за профориентацию, заведующие отделений, преподаватели и мастера производственного обучения, психолог, социальный работник

Работа Центра охватывает ряд направлений, в числе которых:

- организация деятельности в области профессиональной ориентации молодежи на основе инновационных подходов;
- развитие сотрудничества и партнерских связей между образовательными организациями среднего общего, среднего профессионального работодателями и общественными организациями Юга Красноярского края по профессиональной ориентации молодежи.
- представление общественности и популяризация педагогического опыта в области профессиональной ориентации молодежи

Курс «Шаг в профессию» включает в себя несколько этапов

- самоопределение выпускников общеобразовательной школы, прохождение профориентационной диагностики и тестирования.
- освоение программ дополнительного образования в колледже.

- прохождение профессиональных проб, осознанный выбор специальности, знакомство с содержанием будущей.
- участие обучающихся в олимпиадах, конференциях профессиональной направленности, конкурсах, чемпионатах с целью ранней профориентации, в том числе по стандартам JuniorSkills.

Профпробы

Профессиональные пробы проводятся в форме практических занятий с моделированием элементов конкретного вида профессиональной деятельности. Были созданы площадки на которых проводились профессиональные пробы и мастер-классы, охватывающих все направления подготовки: «Механизация сельского хозяйства», «Технология моды», «Поварское дело», «Электрификация», «Сварочное дело», «технолог», «Техническое обслуживание и ремонт автомобиля», «Сантехническое оборудование»,

Проводятся мастер классы «Оформление обеденного стола», «Приготовление изделий из песочного теста», «Диагностирование инжекторного двигателя легкового автомобиля», «Определение количественного и качественного состава смеси газов», «Установления теплового режима в помещениях», «Анализ источников светового излучения», «Анализ энергосберегающих технологий в системе отопления»

Работа с социальными партнерами

Важной частью проекта является работа с социальными партнерами.

Проводятся встречи со специалистами Центра занятости населения, где школьники анализируют рынок труда, получают информацию о вакантных местах, размерах заработной платы. Эти встречи позволяют школьникам оценить риски, связанные с выбором профессии.

Экскурсии на предприятия – партнёры позволяют школьникам «окунуться» в мир профессии. Прошли экскурсии на таких предприятиях как «Тойота центр», Торговый дом «Галактика», «Столовая колледжа», ТГК «Минусинская ТЭЦ», ООО «Губернский хлеб», Электроцех колледжа.

Проектная деятельность

Для проведения профориентационной работы», работы площадок, проведения мастер классов и проб требуется современное оборудование и материалы. В колледже уделяется внимание этой проблеме. Участие в грантах позволяет решить эти проблемы, оснастить площадки и лаборатории современным оборудованием. Так, участвуя в Гранде Фонда науки, получены средства 100000 руб, для проведения проф. Проб и были оснащены учебная пекарня, теплотехническая лаборатория, учебное СТО.

При поддержке краевого государственного автономного учреждения «Красноярский краевой фонд поддержки научной и научно-технической деятельности» за счет средств, предоставленных путем выделения целевого

финансирования на территории Минусинского сельскохозяйственного колледжа состоялась презентация профессионального проекта Творческая мастерская «Город мастеров – загляни в будущее», направленного на знакомство школьников с профессиями будущего. 174 участника творческой мастерской, школьники города Минусинска и студенты колледжа проявили интерес к новым профессиям по двум блокам «Энергосети и управление энергопотреблением», «Энергогенерация и накопление энергии». Активная деятельность во время профессиональных проб, беседы с преподавателями о профессиях, создание виртуального экспресс – проекта «Умный дом» помогли сформировать у участников представление о «базовых специальностях» для профессий будущего и возможностях получения профессионального образования. Было проведено 8 бесед, 64 профессиональной пробы, 8 презентаций о работе студенческого бюро, 8 занятий на интерактивном тренажере «Умный дом» по разработку виртуального проекта.

Для реализации проекта получен гранд 200000 руб

Критерии результативности

Определены критерии результативности:

- удовлетворенность обучающихся и выпускников образовательных организаций, их родителей полнотой и качеством проведения мероприятий по содействию в профессиональном самоопределении и трудоустройстве с учетом потребностей и возможностей обучающихся, социально-экономической ситуации на рынке труда;
- сформированность у обучающихся общих и профессиональных компетенций, необходимых для профессионального самоопределения и успешного трудоустройства, повышение общей и профессиональной культуры обучающихся;
- обновление форм и методов профориентационной работы с применением современных технологий, ее практико-ориентированная направленность;
- удовлетворенность предприятий-работодателей качеством подготовки выпускников, адаптированных к современному рынку труда.

Данные о результативности.

Удовлетворенность обучающихся, родителей демонстрируют результаты маркетинговых исследований: 86 % родителей школьников свидетельствуют о получении исчерпывающей (достаточной) информации о мире профессий; 92 % обучающихся отметили профориентационную диагностику как эффективную форму помощи в осознанном выборе профессии; все участники профессиональных проб, творческих конкурсов и олимпиад отметили их полезность для ранней профориентации.

Участники проекта «Город мастеров» приобрели эрудированность и повысили

общую культуру – 86 %, приобрели инженерные навыки. Слушатели подготовительных курсов: повысили общетеоретическую подготовку – 71 %, сформировали практические навыки – 85 %, почувствовали готовность к прохождению вступительных испытаний – 96 %.

Спектр образовательных программ расширен за счет двух профессий и двух специальностей из списка наиболее востребованных и актуальных профессий.

На 8,6% увеличился контингент обучающихся по программам одновременного параллельного освоения второй основной образовательной программы.

Ограничения для применения опыта, риски, возникающие при внедрении и механизмы их минимизации

Ограничением для применения представленной практики может служить отсутствие в штате образовательного учреждения психолога, либо лиц с необходимым опытом работы педагогической деятельности, могут отсутствовать проекты фонда науки. Проблемы с финансированием.

Примеры тиражирования практики в других регионах, компаниях, организациях

Курс профессионального самоопределения «Шаг в профессию» в деятельности Центра профориентации неоднократно была представлен при посещении учебного заведения школьниками города и района, при проведении региональных олимпиад профессионального мастерства по стандартам WorldSkills Russia и JuniorSkills

**Профориентационный проект в области содействия занятости населения
города Минусинска
«Уверенные шаги в будущее»**

1. ОСНОВНЫЕ ПОЛОЖЕНИЯ ПРОЕКТА

1.1. Период реализации проекта: с 1.08.2018г. по 1.08.2020 гг.

1.2. Руководитель проекта: Администрация города Минусинска

1.3. Исполнители и соисполнители проекта: Краевое государственное казенное учреждение «Центр занятости населения города Минусинска» (далее – центр занятости населения), администрация города Минусинска (далее – администрация), управление образования г.Минусинска, образовательные организации города, Минусинский детский дом, КГБПОУ «Минусинский сельскохозяйственный колледж», КГБПОУ «Красноярский краевой колледж культуры и искусства», Центр КГБУ СО Центр семьи "Минусинский", работодатели.

1.4. Обоснование проекта

По статистическим данным на сегодняшний день в РФ насчитывается более 490 тыс. детей, оставшихся без попечения родителей, что говорит о том, что примерно каждый 55 ребенок и подросток в возрасте до 18 лет, проживающий в России, не имеет родителей. Как отмечается в исследованиях, значительная часть воспитанников государственных учебно-воспитательных учреждений не готова к самостоятельной жизни.

В городе Минусинске, в центр занятости населения ежегодно встают на учет дети-сироты и дети, оставшиеся без попечения родителей с целью найти подходящую им работу.

По состоянию на 01.08.18 года, в КГКУ «ЦЗН г. Минусинска» зарегистрирован в целях поиска подходящей работы – 21 житель города Минусинска, относящийся к категории детей-сирот и детей, оставшихся без попечения родителей 63% обратившихся этих граждан - имеют специальности, не востребованные на рынке труда города Минусинска:

- за 2016 год, в центр занятости обратились 25 человек из числа детей-сирот и детей, оставшихся без попечения родителей; 18 из них – имели специальность и являлись выпускниками профессиональных организаций. Всего было трудоустроено – 2 человека.

- за 2017 год, в центр занятости населения обратились 19 человек из числа детей-сирот и детей, оставшихся без попечения родителей; 8 из них имели специальность и являлись выпускниками профессиональных организаций. Всего было трудоустроено – 4 человека.

Рассмотрев статистику обращений и трудоустройства граждан этих категорий мы отметили, что имеющиеся у них профессии, не востребованные на рынке труда. Поэтому была поставлена задача - расширить представление участников проекта о современном рынке профессий и изменениях в старых профессиях, в связи с профессиональными стандартами.

Так, проведя профориентационную диагностику 10-ти воспитанникам Минусинского детского дома профконсультантами центра занятости населения города Минусинска, мы выявили, что 8 из 10 ребят - не знают, где хотят работать, и какую профессию выбрать для поступления после 9 класса, а ведь уже весной 2019 года они должны определить свой профессиональный путь.

В нашем проекте мы хотим выявить профессиональную направленность детей-сирот, а также детей оставшихся без попечения родителей, и реализовать комплекс мероприятий, направленных на их самоопределение и социальную адаптацию, с учетом кадровой потребности социально-экономического развития Красноярского края.

Основа проекта – профессиональные пробы и погружение в профессию, а также индивидуальная работа с каждым подростком, учитывая его особенности. Проект создаст условия не только для профессиональной адаптации, но и позволит подросткам больше узнать о мире профессий, а также определиться в своем профессиональном выборе. Это проект интеграции ребят во взрослую профессиональную жизнь, способ получить максимум информации и знаний о профессиях, это открытие проф-пространства возможностей жизни и вариантов выбора пути в городе Минусинске.

Целевая аудитория, на которую направлен проект – воспитанники Минусинского детского дома от 14 до 18 лет.

Проект будет реализовываться в 2019-2020 годах КГКУ «ЦЗН г. Минусинска» совместно с администрацией города Минусинска, управлением образования, образовательными организациями города, Минусинским детским домом и работодателями. Мы хотим, чтобы воспитанники детского дома делали уверенные шаги в будущее, и знали, что после окончания школы – у них будет профессия, и рабочее место. В нашем проекте мы хотим привлечь внимание общественности города Минусинска, в частности работодателей, к проблеме трудоустройства этой категории граждан и дать дополнительные возможности в решении задачи развития и популяризации профориентации молодежи в г. Минусинске. Ожидаемый результат проекта - заключение договоров на целевое обучение подростков, по тем специальностям, которые востребованные на предприятиях, у конкретных работодателей, чтобы дети-сироты и дети, оставшиеся без попечения родителей, сделали уверенные шаги к будущему трудоустройству и реализацию себя в обществе.

2. СОДЕРЖАНИЕ ПРОЕКТА

2.1. Цель проекта:

Целью данного проекта является заключение договоров на целевое обучение детей-сирот и детей, оставшихся без попечения родителей с работодателями города Минусинска, для их дальнейшего трудоустройства.

Задачи проекта:

- 1) Реализовать комплекс мероприятий, направленных на профориентационную работу с детьми-сиротами и детьми, оставшихся без попечения родителей, с учетом кадровой потребности социально-экономического развития Красноярского края.
- 2) Выявить профессиональные интересы и склонности детей-сирот, и детей оставшихся без попечения родителей, посредством организации мероприятий практической направленности, моделирующие простые навыки конкретного вида профессиональной деятельности рабочих профессий и технических специальностей (профессиональные пробы);

- 3) Сформировать у детей-сирот, и детей оставшихся без попечения родителей, общую осведомленность о многообразии мира профессий, об организациях города Минусинска, особенностях организации труда специалистов разных профессий, содействовать формированию психологической готовности подростков к осознанному выбору профессии, привить чувство ответственности за свой выбор.
- 4) Содействовать раскрытию творческого потенциала участников проекта, выстраиванию ими осознанных личностных и профессиональных планов, посредством создания видео-портфолио и резюме для презентации будущим работодателям.
- 5) Создать координационный совет при Администрации города Минусинска по реализации проекта с привлечением работодателей и презентовать участников проекта как будущих специалистов, для заключения договоров на их целевое обучение.

Анализ ситуации на рынке труда города Минусинска

В первом полугодии 2018 года в центр занятости обратилось за содействием в трудоустройстве 1345 человек (за аналогичный период прошлого года 1813 человек, а 2016 года – 1702 человека). В числе обратившихся незанятые трудовой деятельностью составляют 1150 человек. По сравнению с прошлым годом обращение незанятых трудовой деятельностью граждан уменьшилось на 25,32%.

Незначительно уменьшилось и обращение граждан, относящихся к категориям инвалидов и детей-сирот.

Так, в первом полугодии 2018 года в службу занятости населения обратились 8 детей-сирот, что на 2 человека меньше, чем в аналогичном периоде 2017 года. Трудоустройство граждан данной категории затруднено в связи с тем, что размер получаемого ими пособия по безработице в несколько раз превышает заработную плату по имеющимся вакансиям. Поэтому, как правило, трудоустраиваются лишь 1-2 гражданина данной категории. Остальные бывают сняты с учета в связи с отказом от услуг службы занятости

или по причине длительной (более 1 месяца) неявки безработного в органы службы занятости без уважительных причин.

Иначе выглядит ситуация с гражданами, относящимися к категории инвалидов. Численность обратившихся за содействием в поиске работы граждан указанной категории в первом полугодии 2018 года составила 70 человек, что на 9 человек меньше, чем в аналогичном периоде 2017 года. К молодежи в возрасте от 16 до 29 лет относились 9 человек из 70 (12,86%) в первом полугодии 2018 года, и 19 человек из 79 (24,05%) – в аналогичном периоде 2017 года. 8 молодых граждан, относящихся к категории инвалидов, были трудоустроены в первом полугодии текущего года (88,89% от обратившихся молодых людей), 16 – в первом полугодии прошлого года (84,21% от обратившихся молодых людей). Немаловажное значение сыграло временное трудоустройство по программам активной политики занятости населения.

На территории г. Минусинска по данным Красноярскстата на 01.01.17г. осуществляли свою деятельность 3498 работодателей (для сравнения, в 2010 году их было 4209). Из них только 240 работодателей обратились в службу занятости за содействием в поиске подходящей работы в первом полугодии 2018 года. В течение полугодия предприятиями было заявлено 2443 вакантных места, 73,02% которых – вакансии рабочих (год назад их доля составляла 68,07%). Доля вакансий, оплачиваемых выше прожиточного минимума, выросла по сравнению с аналогичным периодом 2017 года на 20,76% и составила 85,43%.

Уменьшение количества предприятий, свободных рабочих мест привело к снижению доли граждан (в численности обратившихся за содействием в поиске работы), трудоустроенных до признания безработными.

Практически все граждане, относящиеся к категориям инвалидов и детей-сирот, признаются безработными. Трудоустройство их в первые 11 дней бывает лишь исключением.

ИТОГИ РЕАЛИЗАЦИИ ПРОЕКТА И ОЖИДАЕМЫЕ РЕЗУЛЬТАТЫ

Главный ожидаемый итог - работодатели, изъявившие желание сотрудничать и содействовать в профессиональной ориентации детей-сирот, и

детей, оставшихся без попечения родителей, а также заинтересованных в будущем обучении и трудоустройстве. Мы ждем, что общественность города, работая с нашими партнерами, поменяла свое отношение к детям, за плечами которых уже и так нелегкое детство, и мы общими усилиями смогли протянуть руку помощи тем, кто как никто нуждается в поддержке при вступлении во взрослую жизнь. И конечно, мы ждем изменений в самих ребятах. Надеемся, что участвуя в нашем проекте, они станут увереннее в себе, смогут ориентироваться в профессиях и компетенциях, для освоения которых они нужны, поймут, что в их жизни принимают участие большое количество человек, и что они им не безразличны.

Приложение Е

ИНДИВИДУАЛЬНЫЙ ПЛАН ПОСТИНТЕРНАТНОГО СОПРОВОЖДЕНИЯ И СОЦИАЛЬНАЯ КАРТА ВЫПУСКНИКА

ИНДИВИДУАЛЬНЫМ ПЛАН ПОСТИНТЕРНАТНОГО СОПРОВОЖДЕНИЯ ДЛЯ СЛУЖБЫ СЕТЕВОГО КУРАТОРСТВА

Ф.И.О _____

Дата рождения. « _____ » _____ г.

Направления вмешательства (помощи) специалистов службы сетевого кураторства	Задачи сопровождения	План мероприятий (услуги)	Сроки исполнения	Результаты проведенных мероприятий	Необходимые изменения в плане	Ответственные
Физическое здоровье						
Психологическое здоровье						
Социальные связи						
Образование						
Поведение						
Досуг						
Кровная семья						

СОЦИАЛЬНАЯ КАРТА ВЫПУСКНИКА
КГКУ «Минусинского детского дома»

Фамилия _____
Имя _____
Отчество _____

Место
Для
Фотографии

Учреждение, которое закончил
выпускник _____

(год выпуска, № документа, подтверждающего факт окончания образовательного учреждения)

Дата месяц год рождения

Место
рождения _____

Адрес
(фактический) _____

Место
регистрации _____

телефон (если
есть) _____

Свидетельство о рождении: серия выдано Паспорт:
серия № _____ выдан (кем, где, когда)

Социальный статус: _____
Название, № документа, когда, кем выдан документ, подтверждающий статус

Медицинские особенности:

- инвалидность _____
- состоит на диспансерном учете (профиль заболевания _____ № _____)
- другие особенности _____

Образование:

- 9 классов коррекционной школы

- 9 классов общеобразовательной школы
- 11 классов общеобразовательной школы
- среднее специальное (оконченное/неоконченное)
- второе среднее специальное (оконченное/неоконченное)
- - высшее (оконченное/неоконченное) Полученная специальность

Профессиональные предпочтения (профессиональная ориентация): _____

Что необходимо сделать: _____

Учреждение, в котором жил и воспитывался выпускник

Вид учреждения: детский дом, школа-интернат (коррекционное, общеобразовательное)	Период проживания

Трудоустройство после окончания образовательного учреждения Место работы

Должность

Дата принятия на должность

Примечания _____

Сведения об источниках доходов	Название и контактные данные организации, отвечающей за выплаты
Стипендия	
Заработная плата	
Пособие по безработице	
Пособие по уходу за ребенком	
Пособие по окончании образовательного учреждения	
Пособие по окончании определенного этапа обучения	
Пенсия по потере кормильца	
Пенсия по инвалидности	
Алименты и другие выплаты:	
Примечания:	
Что необходимо сделать:	

Наличие документов у выпускника

Документ			Примечание (оформлен / оформляется / нуждается в оформлении)
	Оригинал	Копия	
Свидетельство о рождении			
Паспорт			
Справка о пребывании в учреждении			
Справка о состоянии здоровья			
Документ об образовании			
Медицинский полис			
Свидетельство о родителях (свидетельство о смерти родителей, копия приговора или решения суда; справка о болезни или розыске родителей и другие документы, подтверждающие отсутствие родителей или возможность воспитания ими своих детей)			

Справка о наличии и местонахождении братьев, сестер, других близких родственников			
Документы, подтверждающие право на имущество			
Документы, подтверждающие право на жилую площадь, занимаемую ранее им или родителями			
Правоустанавливающий документ (если квартира находится в собственности: родственные отношения, Ф.И.О, дата рождения других собственников, форма собственности)			
Пенсионная книжка (для получающих пенсию)			
Исполнительный лист на взыскание алиментов с родителей			
Сберегательная книжка, ценные бумаги			
Что необходимо сделать:			

Сведения о жилье (на дату заполнения)

Основания для предоставления жилья:	
Вид жилья (нужное подчеркнуть): муниципальное (государственное), приватизированное, социальный найм, сохраненное	
Наличие других постоянно зарегистрированных лиц на жилой площади выпускника (Ф.И.О., дата рождения, родственные отношения)	
Необходимость ремонта	
Пользование жилищной субсидией, с какого срока	
Наличие задолженности по квартплате и коммунальным услугам	
<i>Примечания</i>	

Сведения об имуществе

Наличие имущества	
Состав имущества (мебель, одежда, посуда)	
Состояние имущества	
<i>Примечания</i>	
Что необходимо сделать:	

Оценка уровня социализации* выпускника

	1	2	3	4	5	6		Примечание
Не владеет навыками гигиены							Владеет навыками гигиены	
Не развит навык самообслуживания							Навык самообслуживания развит достаточно хорошо	
Не умеет готовить (не знает, как приготовить себе пищу)							Умеет достаточно хорошо готовить пищу	
Не умеет распоряжаться личными доходами							Достаточно хорошо умеет распоряжаться личными доходами	
Не умеет пользоваться транспортными средствами							Достаточно хорошо умеет пользоваться транспортными средствами	
Не умеет пользоваться инфраструктурами							Достаточно хорошо умеет пользоваться инфраструктурами	

Не умеет пользоваться информационными источниками						Умеет пользоваться информационными источниками	
Проводит свое свободное время без пользы						С пользой может проводить свое свободное время	
Не заботится о своем здоровье						Ведет здоровый образ жизни	
Не умеет делать выбор, обеспечивающий личную безопасность						Достаточно хорошо умеет делать выбор, обеспечивающий личную безопасность	Знает о личной безопасности
Не умеет ставить цели и принимать самостоятельные решения						Достаточно хорошо умеет ставить цели и принимать самостоятельные решения	
Не может самостоятельно обратиться за помощью						Свободно может обратиться за помощью	
Не умеет устанавливать контакт с людьми						Умеет устанавливать контакт с людьми	
Не имеет определенных планов на будущее						Имеет планы на будущее	
Не имеет никакого опыта работы						Имеет опыт работы	Укажите (постоянной или временн

Не знает основных прав							Хорошо осведомлен о своих правах и реализует их	
Не знает своих обязанностей							Знает свои обязанности и выполняет их	

В данной таблице необходимо отметить уровень сформированности социального навыка выпускника.

Выберите условные обозначения для отметки в начале года и перед выпуском.

Условные обозначения _____ в начале года _____ в конце года

(пример: * начало года, + в конце года).

Если отмеченные вами качества вы оценили выше «3», то запишите это как ресурс: _____

Оценка развития социальной сети

Имеет социальную сеть:

Ближайшие родственники, опекуны (мать, отец, бабушка, дедушка):

Ф И О . _____

адрес, тел. _____

оказать поддержку в _____

Ф И О . _____

адрес, тел. _____

оказать поддержку в _____

Ф И О . _____

адрес, тел. _____

оказать поддержку в _____

Ф И О . _____

адрес, тел. _____

оказать поддержку в _____

Общественные ресурсы (друзья, знакомые, соседи, специалисты различных учреждений)

Ф И О . _____

адрес, тел. _____

оказать поддержку в _____

Ф И О . _____

адрес, тел. _____

оказать поддержку в _____

Ф И О . _____

адрес, тел. _____

оказать поддержку в _____

Ф И О . _____

адрес, тел. _____

оказать поддержку в _____

Дата _____

Ф.И.О., должность руководителя образовательного учреждения

Приложение Ж
СОГЛАШЕНИЕ

о постинтернатном сопровождении выпускника

КГКУ «Минусинский детский дом»

г. Минусинск

«___» _____ 20__ г.

Краевое государственное казенное учреждение для детей-сирот и детей, оставшихся без попечения родителей «Минусинский детский дом», в лице директора Л.В. Девятовой, действующей на основании Устава (далее - Детский дом), Краевое государственное бюджетное профессиональное образовательное учреждение «Минусинский сельскохозяйственный колледж» в лице директора С.В. Афанасьева, действующего на основании Устава (далее - Колледж), гражданин(ка) _____ Российской Федерации ФИО _____,

проживающий(ая) по адресу: _____,

являющийся (ая)ся выпускником детского дома (далее - Выпускник), вместе далее именуемые «стороны», заключили настоящее соглашение о взаимодействии (далее - Соглашение) через структурное подразделение – службу постинтернатного сопровождения КГКУ «Минусинский детский дом» (далее служба) по организации содержания, воспитания, обеспечения социальной адаптации и обучения несовершеннолетних воспитанников детского дома, обучающихся в колледже и находящихся на полном государственном обеспечении в детском доме, о нижеследующем:

Предмет соглашения:

1. Настоящим соглашением стороны определяют права и обязанности в целях защиты прав и интересов несовершеннолетних воспитанников детского дома, которые получают профессиональное образование в колледже.

2. Целью соглашения является организация и обеспечение социальной (постинтернатной) адаптации Выпускников детского дома, их прав на социальные гарантии, прав на получение алиментов, пенсий, жилья, профилактика правонарушений, преступлений и безнадзорности несовершеннолетних, а также обеспечение их безопасности.

3. Постинтернатное сопровождение Выпускника осуществляется в

соответствии с индивидуальным планом постинтернатного сопровождения, который составляется специалистом Службы.

Права и обязанности сторон:

1. Детский дом осуществляет полное государственное обеспечение воспитанников в соответствии с установленными нормами, обеспечивая полноценное питание несовершеннолетних, получение ими своевременно средств на одежду, проезд, канцелярские расходы, стипендий, а также оказывает содействие в использовании воспитанниками средств, предоставленных на одежду, канцелярские расходы.

2. Детский дом проводит всю необходимую работу по взысканию алиментов с родителей несовершеннолетнего: замена взыскателей в необходимых случаях, получение информации о результатах исполнительного производства, о поступлении алиментов, инициируют привлечение родителей к ответственности за неуплату алиментов.

3. Детский дом оформляет пенсии несовершеннолетним (при наличии соответствующего права несовершеннолетнего) и осуществляет контроль за их получением до поступления несовершеннолетнего в колледж.

4. Детский дом обеспечивает представление в отдел опеки и попечительства документов и заявлений, необходимых для обеспечения права несовершеннолетнего на получение жилья.

5. Детский дом обеспечивает проживание несовершеннолетних, организует воспитательную работу с данными воспитанниками, а также контролирует и участвует в проведении индивидуальной профилактической работы с воспитанниками, состоящими на учете в полиции и (или) комиссии по делам несовершеннолетних и защите их прав.

6. Детский дом, колледж осуществляют контроль за посещением несовершеннолетним учебных занятий, выполнением несовершеннолетним требований к получению образования.

7. Детский дом организует занятость и отдых несовершеннолетних в каникулярный период, информируют отдел опеки и попечительства (как исполняющего обязанности опекуна и попечителя), комиссию по делам несовершеннолетних и защите их прав об оказании содействия в контроле за

организацией занятости и отдыха в каникулярный период учащихся из числа детей-сирот и детей, оставшихся без попечения родителей.

8. Колледж, детский дом обязаны информировать отдел опеки и попечительства, о возникновении проблем с защитой имущественных и жилищных прав, о случаях возникновения угрозы жизни и здоровью Выпускника.

9. Колледж согласовывает вопросы отчисления и перевода воспитанников с комиссией по делам несовершеннолетних и защитой их прав, отделом опеки и попечительства, координационным советом и директором детского дома.

10. В случае самовольного ухода воспитанника из колледжа, в соответствии с установленными нормами, колледж обеспечивает принятие мер по розыску несовершеннолетнего.

11. В случае подозрения в совершении несовершеннолетним преступления, правонарушения, или совершения правонарушения, или преступления, где несовершеннолетний является потерпевшим, колледж незамедлительно информирует директора детского дома. Законным представителем несовершеннолетнего при административном производстве, проведении проверки по поступившему заявлению, следствия, дознания, судебных заседаний с участием воспитанника является детский дом.

12. В иных случаях, когда необходимо согласие органов опеки и попечительства (законного представителя), представляет интересы несовершеннолетнего детский дом, в том числе при представлении заявлений несовершеннолетнего в отдел опеки и попечительства о снятии денег со счета, о заключении брака, о распоряжении имуществом.

13. Медицинское сопровождение воспитанников, осуществляет детский дом.

14. Детский дом участвует в обеспечении психолого-педагогического сопровождения несовершеннолетних воспитанников, согласно индивидуального разработанного плана сопровождения, согласованного с отделом опеки и попечительства и колледжом.

15. Стороны в праве корректировать в случае необходимости пункты индивидуального плана постинтернатного сопровождения, текущие

мероприятия по реализации задач индивидуального плана постинтернатного сопровождения

16. Детский дом участвует в проведении диагностики и коррекции процесса постинтернатной адаптации.

17. Детский дом оказывает информационно-методическую помощь специалистам колледжа по сопровождению выпускников детского дома.

18. В отношении несовершеннолетних, состоящих на учете в социально-опасном положении, профилактическая работа проводится согласно плана, утвержденного комиссией по делам несовершеннолетних и защите их прав. Обязанность по составлению плана и ответственность за его реализацию определяется решением КДН и ЗП и детского дома.

19. Выпускник обязуется сообщать об изменениях, влияющих на процесс постинтернатного сопровождения, оказывать содействие в решении задач постинтернатного сопровождения.

20. Выпускник обязан активно участвовать в мероприятиях, предусмотренные индивидуальным планом постинтернатного сопровождения

21. Стороны несут иные права и обязанности, установленные законодательством.

Заключительные положения.

22. Внесение в соглашение изменений происходит по согласованию Сторон путем оформления дополнительных соглашений.

23. Настоящее соглашение составлено в четырех экземплярах, имеющих равную юридическую силу, по одному для каждой из сторон, и один экземпляр находится в территориальном отделе опеки и попечительства.

24. Соглашение заключено на срок _____.

Адреса и реквизиты сторон

КГБПОУ « <u>Минусинский сельскохозяйственный колледж</u> » Адрес: г. Минусинск, ул. Февральская, 9 Тел./ факс _____ e-mail: _____ Директор _____ (С.В.	КГКУ «Минусинский детский дом» 662606, г. Минусинск ул. Народная, д. 35 Директор _____ (Л.В. Девятова)
--	---

<p>Афанасьев)</p> <p>« ____ » _____ 20 __ г.</p>	
<p>Выпускник Адрес: _____</p> <p>Паспортные данные: Серия _____ № _____ Выдан (кем, когда) _____</p> <p>Тел./факс _____</p> <p>Выпускник _____ (ФИО) « ____ » _____ 20 __ год</p>	<p>Отдел опеки и попечительства г. Минусинска</p> <p>Руководитель _____ ФИО (Т.В. Собецкая) « ____ » _____ 20 __ год</p>