

МИНИСТЕРСТВО ОБРАЗОВАНИЯ И НАУКИ РФ

федеральное государственное бюджетное образовательное учреждение высшего образования

КРАСНОЯРСКИЙ ГОСУДАРСТВЕННЫЙ ПЕДАГОГИЧЕСКИЙ УНИВЕРСИТЕТ

им. В.П. АСТАФЬЕВА

(КГПУ им. В.П. Астафьева)

Факультет биологии, географии и химии

Кафедра географии и методики обучения географии

Штерц Елена Андреевна

ВЫПУСКНАЯ КВАЛИФИКАЦИОННАЯ РАБОТА

**МЕТОДИЧЕСКИЕ РЕКОМЕНДАЦИИ ПО ПРОВЕДЕНИЮ
ЭКСКУРСИИ НА ТРАНСПОРТНОЕ ПРЕДПРИЯТИЕ
г. КРАСНОЯРСКА**

Направление подготовки 44.03.01 Педагогическое образование,
направленность (профиль) образовательной программы География

ДОПУСКАЮ К ЗАЩИТЕ

И.о. зав. кафедрой к.г.н., доцент Прохорчук М.В.

15.06.2018

(дата подпись)

Руководитель к.г.н., ст.преподаватель, Панова М.В.

15.06.2018

(дата подпись)

Дата защиты «29» июня 2018 г.

Обучающийся Штерц Е.А.

15.06.2018

(дата подпись)

Оценка

отлично

(прописью)

Красноярск

2018

Содержание

Введение	3
Глава 1. Теоретические аспекты организации экскурсии в урочной деятельности	7
1.1. Обоснование учебной экскурсии в рамках ФГОС второго поколения	7
1.2. Педагогические особенности учебной экскурсии как формы передачи знаний	11
1.3. Учебная экскурсия в контексте обучения в образовательной организации	13
Глава 2. Особенности организации и проведения учебной экскурсии в курсе социально-экономической географии	19
2.1. Практические аспекты использования в учебном процессе экскурсии	19
2.2. Рекомендации для проведения учебной экскурсии в курсе социально-экономической географии	25
Глава 3. Организация экскурсии на транспортное предприятие на г. Красноярска по курсу социально-экономической географии	29
3.1. Методика проведения экскурсии для обучающихся	32
3.2. Технологическая карта экскурсии в пассажирское вагонное депо г. Красноярска	36
3.3. Контрольно-сопроводительный текст к экскурсии в пассажирское вагонное депо г. Красноярска	45
Заключение	62
Список используемых источников	65
Приложение А - Карта транспортной инфраструктуры России 2010-2030 гг.	
Приложение Б - Карта-схема Красноярской железной дороги	
Приложение В - Инструкция по охране труда при проведении учебной	

экскурсии на предприятие

Приложение Г - Памятка «Азбука безопасности»

Приложение Д - План маршрута экскурсии в пассажирское вагонное депо г. Красноярска.

Приложение Е - Маршрут от учебной организации до вагонного депо

Приложение Ж - Протяженность маршрута по территории депо

Приложение З - Изображение маршрута на карте

Приложение И - Раздаточный материал

Приложение К - Фотоальбом «Что мы видели на Экскурсии»

Введение

Современная ситуация развития российского общества уделяет пристальное внимание на использование педагогических и образовательных технологий для развития молодого поколения. Так, в Федеральном законе «Об образовании в Российской Федерации» от 29.12.2012 № 273-ФЗ (ред. от 02.03.2016) образование понимается как целенаправленный процесс воспитания и обучения в целях интеллектуального, духовно-нравственного, творческого, физического развития человека.

Актуальность совершенствования школьного образования, сформированные ориентиры и требования на обновление содержательной части предъявляют серьезные требования к организации процесса познавательного развития школьников, в том числе в различных формах проведения урока. Внедрение в образовательную среду Федерального государственного образовательного стандарта, актуализирует технологии деятельностного обучения. Использование активных и нестандартных форм проведения уроков способствуют повышению познавательной активности обучающихся и развитию интереса к учебной деятельности, а также более качественному усвоению программного материала.

География как учебный предмет обладает уникальными возможностями в применении групповых форм обучения. Этому способствует интересное содержание предмета, возможность изучать его в разном темпе и с применением современных средств обучения (в том числе ИКТ). Это заставляет перейти к поиску таких форм обучения, методов и приемов, которые позволяют повысить эффективность усвоения географических знаний, помогают распознать в каждом школьнике его индивидуальные особенности и на этой основе воспитывать у него стремление к познанию и творчеству, что актуализирует выбранную тему.

Теоретические основы использования различных форм обучения широко представлены в целом ряде психолого-педагогических исследований

(М.Н. Скаткин, И.Я. Лернер, Ф.А. Хабиб, Г.Ф. Суворова, А.И. Попова, В.К. Дьяченко и др.)

При этом особый акцент обращен к выяснению закономерностей всестороннего развития личности ученика через различные формы обучения.

Исследования многих отечественных и зарубежных психологов: П.П. Блонского, Л.С. Выготского, В.В. Давыдова, В.А. Крутецкого, Ж. Пиаже, Я.А. Пономарева, С.Л. Рубинштейна, Н.Ф. Талызиной, Л.М. Фридмана, Г. Хемли и др. показывают, что без целенаправленного развития личности невозможно достичь эффективных результатов в обучении ребенка, систематизации его учебных знаний, умений и навыков.

Научно-педагогические исследования, многолетний опыт педагогов-практиков (А.В. Белошистая, З.А. Михайлова, Е.В. Сербина и др.) показывает, что для надежного обучения детей, важно сформировать у них познавательный интерес, желание и привычку думать, стремление узнать что-то новое.

Таким образом, актуальность выбранной темы определена значимостью проведения различных форм обучения в образовательном учреждении.

Объект исследования: процесс проведения экскурсии.

Предмет: методические рекомендации экскурсии на транспортное предприятие.

Цель: разработать методические рекомендации экскурсии на транспортное предприятие на примере пассажирского вагонного депо г. Красноярск.

Для реализации цели были представлены следующие задачи:

1. Проанализировать методическую и учебную литературу по выбранной теме.
2. Охарактеризовать экскурсию как форму обучения и условия реализации ФГОС в школе.

3. Разработать экскурсию на транспортное предприятие на примере пассажирского вагонного депо г. Красноярска.

Гипотеза исследования заключается в том, что разработка научно-обоснованных и практически обоснованных методических рекомендаций экскурсии на транспортное предприятие г. Красноярска является эффективной формой обучения.

Проблемы организации экскурсионной деятельности были и остаются актуальными, при этом в отечественной методической литературе освещены недостаточно [45, 208с]. Использование экскурсий в образовании определялась Л.Ю. Гординым, Е.Н. Медынским, А.И. Пискуновым, М.Ф. Шабоевой.

Методологическую основу исследования составляют: теория учебной деятельности (Л.С. Выготский, И.Я. Гальперин, В.В. Давыдов, Д.Б. Эльконин); методология педагогической деятельности (Л.Г. Вяткин, Г.И. Железовская, В.В. Краевский, Г.К. Парина); учение о закономерностях и движущих силах психического развития ребенка (Л.И. Божович, Л.С. Выготский, А.Н. Леонтьев, С.Л. Рубинштейн, Д.Б. Эльконин).

Для решения поставленных задач использовались следующие методы исследования: анализ, графический и картографический методы, педагогический эксперимент.

Теоретическая значимость исследования состоит в том, что проведенное исследование позволит расширить и уточнить знания о роли учебной экскурсии в профориентационной работе в общеобразовательной школе.

Практическая значимость исследования заключается в том, что она может быть использована педагогами средних образовательных учреждений и студентами педагогического университета по разработке учебной экскурсии в рамках образовательного процесса по различным учебным предметам.

База исследования: Муниципальное бюджетное общеобразовательное учреждение «Средняя школа № 69» (МБОУ СШ № 69); КГАПОУ "Красноярский многопрофильный техникум имени В.П. Астафьева".

Структура и объем работы: выпускная квалификационная работа состоит из введения, трех глав, заключения, списка использованных источников и приложений А-И; работа иллюстрирована рисунками и таблицами. Общий объем работы составляет 91 страницу. Список использованных источников составляет 56 источник.

Глава 1. Теоретические аспекты организации экскурсии в урочной деятельности

1.1. Обоснование учебной экскурсии в рамках ФГОС второго поколения

В соответствии с проектом стратегии развития воспитания в Российской Федерации, рассчитанной на период с 2015 по 2025 года основной задачей на ближайшее время 21 века является разработка и реализация стратегии развития и воспитания детей, ориентированной на совершенно новый общественный статус социального института обучения и воспитания [53].

ФГОС (Федеральные государственные образовательные стандарты) устанавливаются в РФ в соответствии с требованием Статьи 7 «Закона об образовании» и представляют собой «совокупность требований, обязательных при реализации основных образовательных программ начального общего, основного общего и среднего (полного) общего образования образовательными учреждениями, имеющими государственную аккредитацию».

В школе в свете реализации ФГОС изменяются способы организации образовательной деятельности обучающихся в процессе внедрения различных форм современного урока создаются основы для самостоятельного успешного усвоения обучающимися знаний, умений, компетенций, видов, способов деятельности.

Социальная ситуация в образовании регулируется ФГОС, в котором определены цели образования в виде общекультурного, личностного и познавательного развития обучающихся. Тем самым, обеспечивается такая ключевая компетенция образования, как «научить учиться» для того, чтобы выдержать конкуренцию в современном высокотехнологичном мире; найти свое место в быстро развивающемся обществе. Современный человек должен уметь владеть технологиями и информацией, и решать поставленные задачи

с использованием нового стиля мышления, находить подход к оценке возникшей проблемы, к организации своей деятельности.

Методологические основы стандартов нового поколения основываются на системно-деятельностном подходе, направленном на освоении универсальных способов деятельности для развития личности учащегося. Именно деятельность как форма активности учащегося определена Стандартом как главная ценность обучения.

Целью новых стандартов является организация образовательной среды с выходом на личностный результат, при этом, акцент делается на личности обучающегося и происходящие с ней в процессе обучения изменения, а не сумма знаний, накопленная за время обучения в школе. Тем самым, использование экскурсии в школе в рамках ФГОС ООО РФ являются частью учебно-воспитательного процесса.

Стандарт второго поколения ориентирует на использование «технологий образования, определяющих пути и способы достижения социально желаемого результата личностного и познавательного развития обучающихся» [2]. Наиболее эффективными средствами включения обучающихся в процесс познания на уроке, являются использование современных образовательных технологий: проблемного обучения, интегрированного обучения, игрового обучения, развивающего обучения, индивидуального обучения, технология обучения на примере конкретных ситуаций, информационных. Успешность современного урока зависит от привлекательности для обучающихся, подачи учебного материала, доброжелательной атмосферы на уроке.

Учитель и ученик образуют единое целое в процессе познания. Урок, как форма передачи знаний, живет и побеждает в 21 веке, хотя существует уже четвертое столетие при том, что многие ценности уже переменялись. Появились новые цели, новые средства образования.

Современный урок должен вовлекать учеников в активную познавательную деятельность. Ведь по данным ученых 20 % обучающихся

удерживают в памяти, если слышат материал; 30 %- если видят; 50 %- если видят и слышат; 90 %- если говорят, в то время, как делают; 95 %- если исследуют, создают сами [34, 840-843с].

Особенностями современного урока в рамках стандарта второго поколения является: акцент на индивидуальных формах работы во время урока; диалогичность усвоение учебного материала между учителем и учеником.

В числе основных требований к современному уроку в рамках нашей темы можно выделить:

- время проведения урока должно четко выдерживаться во временных рамках;
- планирование урока (тема, цель, задачи урока) должно быть обязательным требованием к деятельности учителя;
- урок должен содержать проблему, направленную на поиск решения учащимися через сотрудничество с педагогом;
- учитель должен активизировать деятельность обучающихся, организуя проблемные и поисковые ситуации;
- выводы делают сами обучающиеся под контролем учителя;
- максимальное творчество во время урока приветствуется;
- профессиональные и личностные качества педагога;
- выстраивание обратной связи с учащимися во время урока.

Проводя анализ вышеперечисленных требований следует сделать акцент на то, что большинство их направлено на умение анализировать не только усваиваемый материал, но и свои действия, и поступки в конкретных ситуациях общения для достижения нужного педагогического результата.

Экскурсия представляет собой активную форму организации обучения, направленную на получение современным школьником необходимых знаний непосредственно «на месте». В ходе экскурсии у школьника есть возможность самому познакомиться с объектом исследования в естественной обстановке и изучить хозяйственную деятельность человека.

Главным преимуществом уроков-экскурсий является «эффект присутствия» обучающихся, которые непосредственно воспринимают предприятия в естественном состоянии, что способствует высокой степени познавательности урока - экскурсии, т. к. в процессе проведения происходит воздействие на чувственное восприятие и эмоциональную сферу обучающихся. Проведя сравнение традиционного урока и учебной экскурсии можно выделить общее, в частности, ограниченность во времени, определенность места проведения, ориентированность на обучающихся одного возраста, наличие целей и задач в соответствии с принципами обучения. Именно преемственность задач между уроком и последующей экскурсией является важным условием, вытекающим из содержания учебной программы по предмету. Как во время традиционного урока, так и на протяжении учебной экскурсии обучающиеся познают учебный материал под руководством учителя. Вместе с тем, главная особенность учебной экскурсии - получение полной картины изучаемой трудовой деятельности [28, 745-748с].

Для проведения учебной экскурсии в соответствии с нормативными документами учитель должен предоставить следующие справки: заявление на имя директора не менее, чем за 2 недели до планируемой поездки, разрешение от РАНО, справку от врача на весь класс (может выписать школьная мед.сестра) и все данные на водителя: водительское удостоверение, номер автобуса, который повезёт и лицензию на перевоз детей [3].

В соответствии с новыми стандартами образования учитель должен направлять учебную мотивацию ученика не только на изучение предмета, но и, самое главное, на познание реалий современного мира. У ученика должно формироваться понимание, что получение знаний в образовательном учреждении являются необходимой подготовкой к жизни через знания, навыки и умения стать важными для реальной жизни. Поэтому подготовка к

каждому занятию для учителя это поиск методов и приемов не только обучения, но и воспитания.

1.2. Педагогические особенности учебной экскурсии как формы передачи знаний

Учебная экскурсия является составной частью учебно-воспитательного процесса. Проведение такого урока на предприятие организуется и проводится учителем-предметником, классным руководителем, заместителем директора по воспитательной работе, социальным педагогом с целью закрепления теоретических знаний по учебному предмету или с профориентационной целью.

На учебной экскурсии учитель показывает и одновременно учит. В качестве средств обучения используются экскурсионные объекты, которые вызывают познавательный интерес у обучающихся. В тоже время учебная экскурсия выступает в качестве интеллектуальной деятельности в учебное время, которая требует определённых затрат сил. Благодаря наглядности, доходчивости и эмоциональности учебная экскурсия является эффективной формой передачи знаний учащимся, способствуя их прочному усвоению, оказывая сильное воздействие на формирование мировоззрения учеников.

Выбор объектов экскурсий определяется требованиями ФГОС, ресурсами хозяйственной деятельностью человека.

Проведение учебной экскурсии основывается на взаимосвязи обучения и воспитания; учёте логики учебной дисциплины; последовательности и систематичности; ясности и доступности изложения; наглядности; эмоциональности; учёте возрастных и психологических особенностей учеников.

Тем самым, учебная экскурсия отражает определённую тему, которая является критерием для отбора изучаемых объектов, определяет содержание сопроводительного рассказа.

Целью учебной экскурсии могут быть: знакомство обучающихся с историей предприятия, производственным процессом, воспитание

профессионального мировоззрения, развитие наблюдательности и умения понимать особенности профессиональной деятельности, помощь в выборе будущей профессии.

Задачи учебной экскурсии конкретизируют цель.

Для обучающихся проведение урока вне стен школы – это событие. На, подобного рода, уроки приглашаются родители в качестве сопровождающих, что способствует сплочению семейных отношений.

Учитель, проводящий экскурсию должен это учитывать.

Маршрут учебной экскурсии должен быть компактным и без длительных переходов.

Необходимо рассчитать временные рамки проведения этой формы урока. Каждой остановке на маршруте присваивается своя подтема, которая включена в общую тему учебной экскурсии, проводимой учителем. Для того, чтобы урок прошел продуктивно, учителю необходимо проверить готовность учеников к уроку: соответствует ли их одежда и обувь предстоящему мероприятию.

На экскурсии главное - показ объекта и пояснения учителя носят вторичный характер. Именно эта особенность является отличительной от кабинетного урока, на котором показ иллюстративного материала не обязателен. В рассказе учителя желательно использовать индуктивный метод - вести учеников от наблюдений к выводам. Отсутствующие на момент экскурсии предполагаемые объекты показа учитель восполняет иллюстративным материалом.

На экскурсиях обучающиеся выполняют исследовательские задания. Их выполнение активизирует познавательную активность обучающихся. Экскурсии полезно совмещать с выполнением практических работ.

Исследовательские задания проводят непосредственно в ходе показа объектов и рассказа о них учителя.

Главной задачей проведения учебной экскурсии является необходимость формирования представлений о роли трудовой деятельности

в жизни человека и общества в целом. Хозяйственная среда неотрывна от жизни разумного человека, поэтому такие экскурсии необходимы для воспитания уважения к труду человека с детства, со школы. Об этом говорили классики педагогики: К. Ушинский, А. Макаренко.

Тем самым, рассмотренная с позиций дидактики ситуация по проблеме организации и проведения учебной экскурсии позволяет заключить, что в настоящее время в методическом портфеле классного руководителя имеется методическая литература, позволяющая проводить уроки-экскурсии. В то же время мало разработок уроков-экскурсий на предприятия, предполагающие вариативность изложения учителем необходимого учебного материала.

Учебная экскурсия является составной частью учебно-воспитательного процесса. Экскурсии на производство организуются и проводятся учителями с целью закрепления теоретических знаний по учебному предмету или в целях профориентации. Организация и проведение учебной экскурсии может быть осуществлена как классным руководителем, так и заместителем директора по воспитательной работе или социальным педагогом.

1.3. Учебная экскурсия в контексте обучения в образовательной организации

В Настольном энциклопедическом словаре «экскурсия» определялась как «поездка с учебной или научной целью» [24, 708с]. Термин «экскурсия» произошел от латинского слова «excursio» - поездка.

Можно проследить трансформацию определения экскурсии по мере расширения задач и углубления ее содержания: 1882 г. В. Даль определяет экскурсию как — «проходку, прогулку, выход на поиск чего-то, для собирания трав и пр» [13, 896с]. В Толковом словаре русского языка Л.Н. Ушакова экскурсия понималась как «коллективная поездка или прогулка с научно-образовательной или увеселительной целью» [42, 800с].

В Большой Советской Энциклопедии экскурсией называлось «посещение достопримечательных чем-либо объектов (памятников культуры, музеев, предприятий, местности и т.д.), а также форма и метод

приобретения знаний» [8]. В.А. Сластенин охарактеризовал экскурсию как «специальное учебно-воспитательное занятие, в соответствии с определенной образовательной или воспитательной целью перенесенное на предприятия, на выставки, в музеи и т.д.» [35, 576]. В настоящее время термин «экскурсия» понимается как «военный набег» или «вылазка». По мнению М.П. Анциферова «экскурсией следует считать прогулку, задачей которой является изучение конкретной темы на материале, представленном для созерцания» [14, 286с]. В нашем случае предприятие — это образовательная организация.

В.А. Герд считает, что «экскурсия является формой общественно-просветительной работы, которая позволяет под руководством более сведущего лица (руководителя) изучать явления в его естественной обстановке» [12, 340с].

Роль экскурсионной деятельности в образовании определена в исследованиях Л.Ю. Гордина, Е.Н. Медынского, А.И. Пискунова, М.Ф. Шабоевой. Исследователи выделили ряд особенностей образовательной экскурсии, которые заключаются в:

особой форме учебной и внеучебной деятельности на основе совместной работы педагога (в роли экскурсовода) и обучающихся (в роли экскурсантов) для изучения действительности в естественных для социума условиях;

форме и методах приобретения знаний коллективно в конкретном месте;

самостоятельной форме обучения и воспитания;

форме организации воспитательной работы с массовой аудиторией обучающихся;

эпизодическом внеклассном мероприятии определенной тематической направленности;

автономной форме культурно-просветительской работы, межличностного общения, происходящего по одному из направлений воспитания;

форме распространения знаний и всех форм воспитания [32, 82-85с].

Так, в организации внешкольной работы детей Л. Бархаш представил экскурсионный метод как форму получения определенных знаний, а также воспитания ребенка путем посещения с руководителем различных объектов по разработанной заранее теме, где объектами могут быть музей, завод, институт, парк и т.д.[46, 42с]. Л.Н. Ушаков определяет экскурсию в образовании как достижение научно-образовательной цели в форме коллективной поездки [42, 121бс]. Выявление особенностей образовательной экскурсии в научном аспекте позволило определить, что большинство ученых определяют ее как форму воспитательной деятельности. Г.Р. Потаева в данной связи выявляет различия образовательной экскурсии по основным ее формам. Кроме того, автор отмечает, что помимо воспитательной деятельности экскурсия выступает эффективным способом учебной работы обучающихся. В качестве примера приводятся следующие формы: экскурсия-консультация, как демонстрация наглядных ответов на вопросы; показательная экскурсия, позволяющая продемонстрировать образец того или иного методологического приема на определенном объекте [30, 265-307с].

Общепедагогические задачи образовательной экскурсии определили необходимость поиска новых форм совершенствования учебно-воспитательной работы. Тем самым, в качестве основных задач образовательной экскурсии следует выделить:

1. Организация поиска объектов, способствующих эффективному раскрытию темы.
2. Усвоение необходимой информации на основе реальной практики.

3. Повышение мотивационного потенциала воспитательной деятельности через понимание реального положения дел.

4. Организация процесса формирования практических навыков самостоятельного наблюдения и анализа объектов образовательной экскурсии.

Таким образом, под образовательной экскурсией следует понимать предварительно подготовленный процесс направленного познания обучающимися явлений окружающей действительности, построенной на заранее выбранных объектах в естественных условиях, либо расположенных на предприятиях, заводах, научно-исследовательских институтах, лабораториях и т.д.

Технология экскурсии, как формы урока, представляет собой определенный путь следования обучающихся, который соответствует теме урока и помогает учащимся лучше его усвоить. Основные этапы учебной экскурсии включают в себя последовательность осмотра объектов, наличие площадок для остановки и прослушивания учебной информации, которые будут безопасны для обучающихся, возможности взаимодействия с работниками предприятия, подтверждение и обобщение полученной информации, рефлексия (Рисунок 1). Основной задачей данной технологии является полное раскрытие темы.

Применение этой технологии, в условиях модернизации образования, способствует развитию у обучающихся инициативности в познании жизни связанной с любознательностью. Благодаря экскурсии у учащегося вырабатывается навык самостоятельного понимания окружающей действительности, формулирования самостоятельных выводов и систематизации впечатлений, путем непосредственного восприятия окружающих явлений. Познавательная функция экскурсии заключается в развитии способности самостоятельно и планомерно ориентироваться в создании собственной модели социального опыта.

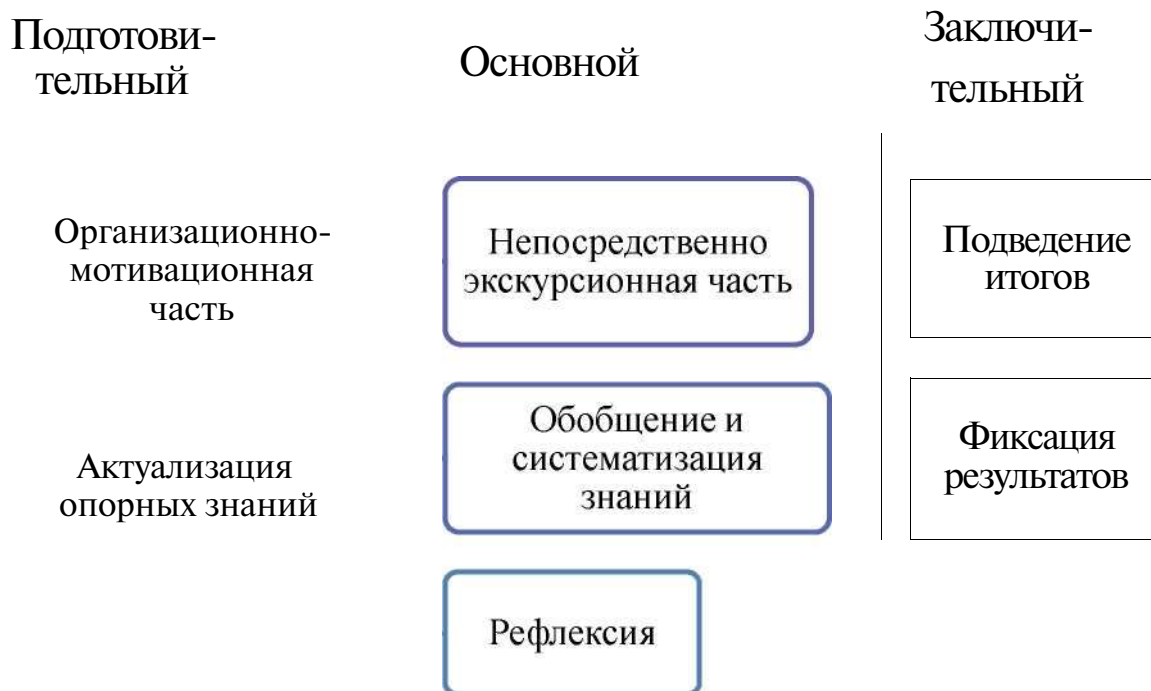


Рисунок 1- Этапы экскурсии

Искусство организации экскурсии заключается в четком понимании его цели, в умении организовать работу в группе и осуществлять руководство экскурсионным процессом.

Обучающиеся, принимающие участие в экскурсии приобретают опыт большей самостоятельности. Используемый учителем определенный набор технических приёмов и способов способствует развитию инициативы и активности обучающихся в образовательном процессе через фотографирование, ведение записей, наблюдение и др. В совокупности всего перечисленного является основанием для развития устойчивости внимания и других когнитивных процессов, активизации познавательной активности.

Для эффективного проведения учебной экскурсии учащимся даются задания исследовательского и практического характера для самостоятельного выполнения. Для их правильного выполнения учитель дает необходимые разъяснения до проведения экскурсии.

Место для проведения экскурсии выбирается с учетом: хорошей слышимости и видимости объектов, возможности их демонстрации и

наблюдения. Учебные экскурсии на сегодняшний день рассчитываются на время до 4-6 часов.

По завершению экскурсии учитель обобщает опыт, уточняет, дополняет ответы обучающихся, используя при этом факты из книг, статей газет, собственный опыт и др. Материалы экскурсии закрепляются на уроках в школе и классных часах при составлении и решении задач, написании сочинений и эссе, создании рисунков, коллажей, стенных газет, организации выставок и игр по теме экскурсии.

Тем самым, эффективность экскурсии как образовательного процесса находится в прямой зависимости от уровня активности обеих сторон – максимально активного и самостоятельного педагога, готового наполнить экскурсантов практическими навыками для осуществления самостоятельного наблюдения объектов, который проводит экскурсию в рамках выбранной темы, и экскурсантов – готовых с к включению в экскурсионную деятельность. Для современных общеобразовательных учреждений важным является так проводить учебные экскурсии, чтобы максимально приблизить обучающихся к жизни, приобщая их к социальному опыту.

В педагогической науке и практике все чаще делаются попытки обоснования образовательной экскурсии как дидактического метода: появляется термин «экскурсионный метод», рассматривается возможность использования образовательных экскурсий как ведущего способа преподавания в школе взамен традиционным занятиям в классах. Такие формы проведения уроков являются эффективными с позиций основной задачи воспитания и образования, направленных на формирование гармонично развитой личности.

В актуальных нормативных документах, регламентирующих образовательную деятельность, акцент делается на разработке и реализации стратегии развития и воспитания детей и современных форм обучения, ориентированных на совершенно новый общественный статус социального института обучения и воспитания.

В школе в свете реализации ФГОС изменяются способы организации образовательной деятельности обучающихся, в процессе внедрения различных форм современного урока, создаются основы для самостоятельного успешного усвоения обучающимися знаний, умений, компетенций, видов, способов деятельности.

Глава 2. Особенности организации и проведения учебной экскурсии в курсе социально-экономической географии

2.1. Практические аспекты использования в учебном процессе экскурсии

Перед каждым учителем стоит вопрос: как заинтересовать обучающихся изучением учебного предмета и сделать процесс получения знаний интересным. Ответом на этот вопрос служит экскурсия - одна из нетрадиционных форм, которая повышает познавательный интерес.

Учебная экскурсия конкретизирует изучаемую тему, программный материал, расширяет кругозор и углубляет имеющиеся знания обучающихся. Главной особенностью учебной экскурсии является создаваемый «эффект присутствия» обучающихся. Именно благодаря проведению урока в форме экскурсии, возможно объединить учебный процесс в школе, с реалиями нашей жизни и, тем самым, повысить степень познавательности учебной деятельности, через активизацию чувственного восприятия и эмоциональной сферы обучающихся.

Тем самым, учебная экскурсия является такой формой организации обучения, которая помогает проводить непосредственное наблюдение и изучение в естественных условиях различных предметов, явлений и процессов.

Поставленная в соответствии с темой урока дидактическая цель экскурсии может определить ее как вводную, сопроводительную или итоговую (Таблица 1).

Таблица 1- Виды экскурсии

Вид экскурсии	Дидактическая цель
Вводная	фактическое накопление материала для того, чтобы обучающиеся на последующих уроках смогли сделать самостоятельные теоретические обобщения и выводы
сопроводительная	сведения, полученные в итоге этих экскурсий

	конкретизируют учебный материал, делая его предметным
Итоговая	закрепление изученного материала

Основным условием эффективности проведения такого урока является качество подготовки учителя к нему и умение учителя привлечь обучающихся к активной деятельности.

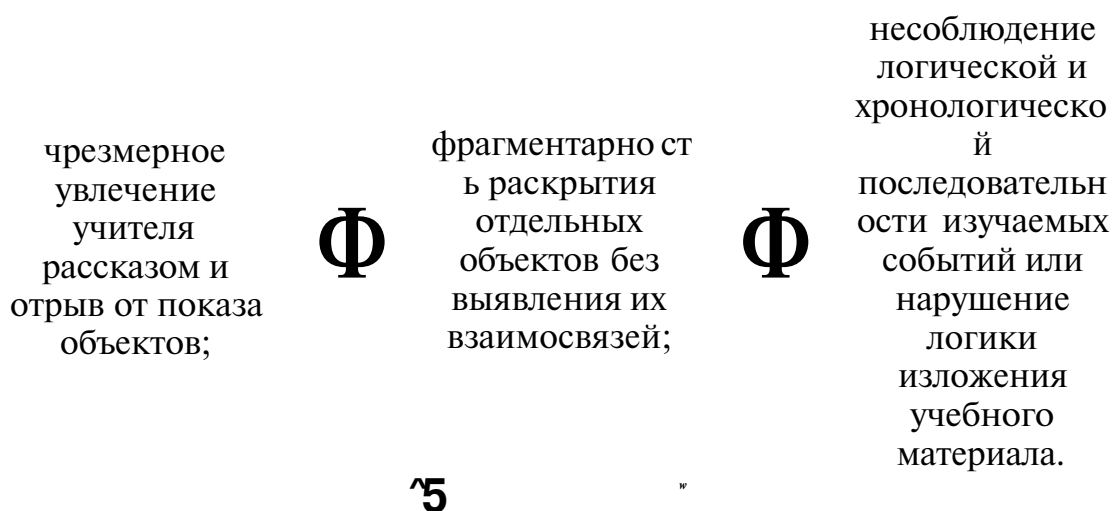


Рисунок 2 - Недостатки учебной экскурсии.

Для того, чтобы избежать недостатков (Рисунок 2) и спланировать учебную экскурсию с максимальной пользой для изучения темы урока, необходимо четкое определение темы, подтемы, цели, задач, структуры и содержания экскурсии, отбор объектов; продумывание методики проведения урока (применяемые в ходе экскурсии: показ, рассказ, беседа); продумывание способов вовлечения обучающихся в активное восприятие (привлечение к показу и рассказу специалистов и самих обучающихся).

При проведении экскурсии необходимо выдерживать четкую структуру (Таблица 2).

Таблица 2 - Структура учебной экскурсии

Этап учебной экскурсии	Содержание этапа
------------------------	------------------

	<p>Организационно-мотивационная часть.</p>	<p>Учитель сообщает учащимся тему, цель, задачи экскурсии, инструктирует по технике безопасности, озвучивает основные этапы экскурсии. На этом этапе можно дать ребятам вопросы, на которые они должны ответить в ходе показа или после него, заранее сообщить виды коллективных и индивидуальных работ.</p>
	<p>Актуализация опорных знаний.</p>	<p>Учитель проводит экспресс-опрос изученных ранее и необходимых для новой темы опорных знаний обучающихся, помогает вспомнить основные моменты, связанные с темой экскурсии.</p>
	<p>Непосредственно экскурсионная часть</p>	<p>Учитель проводит экскурсию, рассказывает главное содержание, или контролирует ход экскурсии, слушая экскурсовода.</p> <p>Ученики остаются не просто зрителями и слушателями, а как можно активнее участвуют: обсуждают проблемы, задают вопросы, делают записи, зарисовки, фотографируют, изучают (смотрят, измеряют, трогают и др.), а также структурируют и анализируют полученные знания.</p>
	<p>Обобщение и систематизация знаний, рефлексия</p>	<p>Учитель проводит экспресс-опрос.</p> <p>Происходит обобщение и систематизация полученных знаний, выделяется главное. Ученики делятся своим мнением, впечатлениями.</p>

	Итоги деятельности обучающихся при решении задач экскурсии; фиксация результатов	Учитель оценивает работу обучающихся, дает творческие задания на дом: сделать фотоотчет, презентацию, выпустить стенгазету, оформить стенд, написать сочинение, составить отчет и др..
--	----------------------------------------------------------------------------------	----------------------------------------------------------------------------------------------------------------------------------------------------------------------------------------

По завершении экскурсии можно систематизировать собранные материалы и наблюдения, подготовив фотоотчет, сообщения, рефераты, эссе. Фотоотчеты об экскурсии могут быть представлены на сайте школы. Экскурсия может стать отправной точкой для дальнейшей научно-исследовательской работы школьников, мотивировать их на поиск новых источников информации.

Также, в ходе проведения такой формы урока можно снять видео, которое, впоследствии использовать как виртуальную экскурсию, не покидая стен школы.

Таким образом, организация учебной экскурсии позволяет расширить формы организации учебной работы. Он выполняет ряд существенных дидактических функций: реализация принципа наглядности обучения, т.к. в процессе их обучающиеся непосредственно знакомятся с изучаемыми предметами и явлениями; повышение научности обучения и укрепление его связи с жизнью и с практикой, повышая познавательную активность обучающихся.

Основа методики проведения учебной экскурсии заключается в показе и рассказе, являющихся главными элементами анализируемой формы обучения. По мнению Н. В. Савиной, показ в экскурсии можно назвать целенаправленным процессом изучения объектов, который сопровождается анализом и квалифицированными пояснениями лица, проводящего экскурсию. По-другому можно сказать, что это демонстрация чувственно

воспринимаемых объектов, раскрывающих содержание экскурсии [33, 55с]. Методика рассказа позволяет учащимся углубить полученные в ходе показа знания по конкретной теме, отражая наиболее значимые моменты в индивидуальном тексте, который озвучивает учитель на экскурсии, используя для этого разные формы устной речи - справку, беседу, объяснение, описание, комментирование.

Для качественного проведения экскурсии используются методические приемы, которые позволяют учителю быть хорошим лектором (Таблица 4). Основными элементами такой формы обучения являются показ и рассказ [19, 78с]. Рассматривая соподчиненность этих элементов следует отметить, что показ, являясь большей частью экскурсионной методики по объему и сложности подготовки и осуществления превалирует над рассказом, который считается ее меньшей частью и носит подчиненный характер. В данном случае, рассказ строится во многом на показе и практически полностью подчинен показу, что обусловлено тем, что учитель на протяжении большей части экскурсии раскрывает объекты показа, поясняя их особенности и формируя знания обучающихся о них [15, 79-87с].

Таблица 4 - Экскурсионные приемы

Приемы экскурсии	Суть приема
Рассказ	излагаются определенные факты и т. Д.
Показ	обучающиеся наблюдают за объектами под руководством учителя

Главным требованием экскурсионной методики является обеспечение непрерывности раскрытия темы в ходе экскурсии как процесса усвоения знаний, то есть воздействие экскурсионного материала на обучающихся на протяжении всего урока. Тем самым, методика требует соблюдения органической связи между показом и рассказом и возможности варьирования ими.

В практике используются разные варианты чередования показа и рассказа при проведении экскурсий (Таблица 5).

Таблица 5 - Применение экскурсионных методов

Приемы	Суть чередования приемов
Показ + рассказ	позволяет учащимся наблюдать то, о чем рассказывают
Рассказ	изложение определенных фактов и т. д
Показ	наблюдение обучающихся за объектами
Показ + рассказ отсутствуют	самостоятельно осуществляют наблюдение, усваивают полученные знания и впечатления

Методика всегда ориентируется на индивидуальное восприятие учебного материала экскурсантами.

В методике проведения учебной экскурсии большое значение имеют паузы для кратковременного отдыха учителя с целью предоставления возможности подумать над услышанным, сравнить наблюдаемый объект с ранее виденным, лучше усвоить увиденное и услышанное, закрепить материал в памяти. Тем самым, такой отдых наполнен мыслительной деятельностью обучающихся.

Для того, чтобы экскурсия прошла продуктивно, важно всегда помнить об объеме внимания обучающихся, который находится в прямой зависимости от: возраста, уровня знаний и др. Н. С. Савина подчеркивает, что объем внимания определяется количеством одновременно воспринимаемых объектов. В связи с особенностями работы памяти оптимальный объем внимания составляют 7+/- 2 объекта [33, 73с].

Также для качественного проведения урока большое значение имеет значимость контроля скорости речи. В частности, быстрая речь не позволяет воспринимающей аудитории воспринять весь материал, а при медленной речи обучающиеся отвлекаются и теряют внимание [14, 176с]. Поэтому при проведении экскурсии учителю необходимо обращать внимание на темп своей речи, хотя сложности такого контроля заключается в зависимости от

количества объектов показа. Поэтому в идеале учитель должен учитывать: степень усталости учеников, насыщенность маршрута объектами показа и множество других фактов.

Таким образом, рассмотрев экскурсионную методику, были выявлены ее особенности и приемы, используемые учителем, а также речевая культура, уровень общих знаний, внешний вид, жестикуляция, эмоциональный фон. В совокупности этих деталей можно говорить о проведении качественной экскурсии, с последующим совершенствованием, используя на практике новые методы.

2.2. Рекомендации для проведения учебной экскурсии в курсе социально-экономической географии

Учебная экскурсия по географии является важным и эффективным средством повышения качества учебно-воспитательного процесса. Экскурсия по географии играет огромную роль в преподавании географии в школе, так как обеспечивает высшую форму наглядности в обучении. К проведению экскурсии учителю важно подготовиться так же, как и для проведения урока. На уроке, предшествующем экскурсии, устанавливается необходимая связь с содержанием изучаемой темы, предлагаются вопросы, которые нужно разрешить в ходе экскурсии, между обучающимися распределяются задания для наблюдений и по сбору материала.

Во время предварительного изучения объекта необходимо обдумать методы работы с учащимися во время ознакомления с предприятием. Методы должны быть разнообразными и отражать содержание и место экскурсии.

Для этого, необходимо ознакомиться с различными информационными источниками, что позволит учителю составить план проведения экскурсии.

Заблаговременно учащиеся должны быть проинформированы о необходимости личной безопасности на предприятии и что с собой необходимо взять блокноты и карандаши для записи (Приложение В).

Для поддержания дисциплины необходимо постоянно держать ритм экскурсии, четко распределяя время для осмотра объектов и прослушивания информации. Все это отражается на ходе экскурсии и усвоении материала. Для эффективного проведения экскурсии необходимо предварительно подготовить обучающихся к экскурсии, предварительно сосредоточив их внимание на определенных объектах, объяснив, как надо проводить наблюдение. Также целесообразно предварительно ознакомить обучающихся с маршрутом экскурсии, чтобы они могли ориентироваться на местности, и с требованиями к проведению экскурсии.

Во время экскурсии необходимо соблюдать следующие правила:

1. Не отклоняться от разработанного маршрута и плана.
2. Соблюдать аккуратность в работе и в записях.
3. Результаты наблюдений записывать на месте, не полагаясь на память, иначе многое забудется
4. Соблюдать во время экскурсии полную дисциплину.

Экскурсия не должна быть очень продолжительной и походить на урок или тем более на лекцию под открытым небом с демонстрацией объектов, встречающихся на пути. Содержание экскурсии должно следовать ее теме и целям.

Маршрут экскурсии должен быть тщательно проработан, так как он отражает более удачный путь следования группы обучающихся во время раскрытия темы урока.

Составление маршрута обосновывается темой учебной экскурсии, местом расположения объектов, наличием пешеходных дорожек и площадок для показа и осмотра объектов. В связи с этим маршрут должен быть построен так, чтобы обеспечить показ объектов в логической последовательности и создать зрительную базу для раскрытия изучаемой темы.

Существует несколько главных композиционных принципов построения маршрута экскурсии: хронологический, тематический, тематико-хронологический, географический.

Маршрут экскурсии составляется в соответствии с ее общей композицией, которая обеспечивает целостность и логическую последовательность изложения материала. При группировке объектов, связанных с определенными подтемами экскурсии, учитывается также их удаленность, удобство подъезда и т. д. (Приложение Е, Ж).

Экскурсионный маршрут по предприятию должен быть компактным. При этом максимальный переход от объекта к объекту по территории предприятия обычно не должен превышать 10-15 минут. При этом желательно чередование длинных и коротких интервалов (Приложение З).

При разработке пути следования экскурсионной группы по территории предприятия следует учитывать, что маршрут не должен нарушать непрерывность экскурсионного процесса, так же по пути следования должны отсутствовать повторные проходы по одному и тому же участку маршрута, так именуемые «петли».

К моменту проведения учебной экскурсии на предприятие должен быть основной маршрут и несколько запасных вариантов движения группы на непредвиденные ситуации на дороге.

Проведение экскурсии должно быть подготовлено. Уже при составлении годового плана преподаватель определяет цель и место экскурсии в системе уроков ли во внеурочной работе, разрабатывает ее задачи, описывает ход, намечает географический пункт, составляются задания для обучающихся. Преподаватель заранее посещает место проведения экскурсии, отбирает объекты для изучения, запоминает их расположение, знакомит сотрудников организации с задачами экскурсии, изучает литературу, уточняет индивидуальные и групповые задания для обучающихся, в которых предлагается самостоятельно рассмотреть объекты и проследить за рассказом экскурсовода, записать необходимые сведения.

Перед экскурсией преподаватель проверяет степень подготовленности обучающихся к экскурсии: состояние одежды и обуви, обувь должна быть удобной для длительной и безопасной ходьбы, одежда должна соответствовать погодным условиям, с отсутствием деталей, которые могут препятствовать эвакуации. После проводит инструктаж по технике личной безопасности, действиям в случае возникновения ЧС, рассказывает о напоминает о правилах поведения в общественных местах (Приложение В).

Глава 3. Организация экскурсии на транспортное предприятие на г. Красноярска по курсу социально-экономической географии

Тематические экскурсии на местные предприятия в 8-9 классе организуются для изучения отрасли, к которой относится предприятие. Целью таких экскурсий является формирование представлений об первоначальных конкретных формах организации производства, а именно кооперации, специализации, кооперирования, комбинирования, «географического разделения труда».

На примере местного предприятия обучающиеся знакомятся с факторами развития и положения данного производства, что позволяет лучше закрепить теоретические знания, получаемые на уроках.

Экскурсия на предприятие знакомит обучающихся со схемами производственных связей предприятия, а также какое влияние оказывает предприятие на природную среду путем ознакомления с технологическим процессом. Помимо этого, экскурсия на предприятия имеет профориентационную направленность.

По своему месту в учебном процессе учебная экскурсия является итоговой и проводится после изучения темы «хозяйство России», раздела «Транспорт», что позволяет закрепить, углубить, обобщить изученный материал, знакомя обучающихся с проявлением и использованием изученных явлений и законов в жизни, технике, производстве.

Транспортная система Красноярского края представлена всеми видами транспорта — железнодорожным, трубопроводным, воздушным, внутренним водным и автомобильным (Рисунок 2). Особую роль краю в функционировании транспортной системы придает его уникальное расположение в географическом центре России на пересечении основных магистралей (Приложение А, Б).

Транспорт Красноярского края

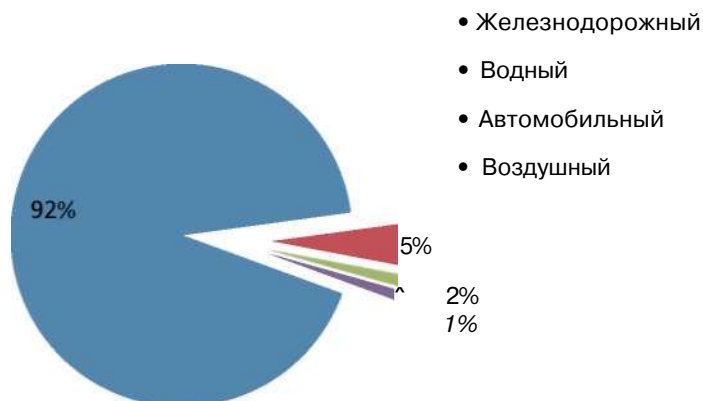


Рисунок 3 - Виды транспорта в Красноярском крае

Красноярский край представляет собой крупный транспортный транзитный узел со сложными транспортно-распределительными связями. Не маловажную роль в этом играет его географическое положение по отношению к основным магистралям пересекающим страну во всех направлениях.

В целом железнодорожный транспорт занимает лидирующую позицию по отношению к другим видам транспорта, так как на его долю приходится 92,3% всего грузооборота Красноярского края. Но, например в северных районах края в силу отсутствия железных дорог преобладают морской, автомобильный транспорт и авиация.

Красноярская железная дорога с 2003 г. представляет собой филиал, крупнейшей транспортной компании ОАО «Российские железные дороги», с центром в г. Красноярске является транзитным узлом Транссибирской и Южно-Сибирской магистралей и пролегает на территории четырех регионов РФ – Красноярском крае, Хакасии, Кемеровской и Иркутской областях (Приложение Б). КрасЖД не является самой протяженной в России, её эксплуатационная длина всего 3157,9 км, но по своей технической оснащенности и объемам грузооборота её можно считать ведущей

(Таблицаб). Для Красноярского края и Хакасии железная дорога – главная транспортная магистраль по ней транспортируется более 80% производимой продукции ежегодно. В период 2012-2017 гг. Красноярской железной дорогой было вывезено более 370 млн. тонн грузов. На начало 2018 г. грузооборот превышает прошлогодне показатели на 0,7% и превышает более 22,5 млн. тонн. за первые три месяца 2018 года было погружено: угля – 15,2 млн. тонн; нефти – 2,9 млн. тонн; руды железной – 179,4 тыс. тонн; руды цветной – 1,5 млн. тонн; лесных грузов – 918 тыс. тонн; цемента – 112 тыс. тонн; строительных грузов – 137 тыс. тонн; зерна – 107,5 тыс. тонн; цветных металлов – 383,6 тыс. тонн; промсырья – 191 тыс. тонн; контейнерные перевозки составили - 358,5 тыс. тонн (Рисунок 4)[57].

Анализ грузооборота за 1-й квартал 2018 г.

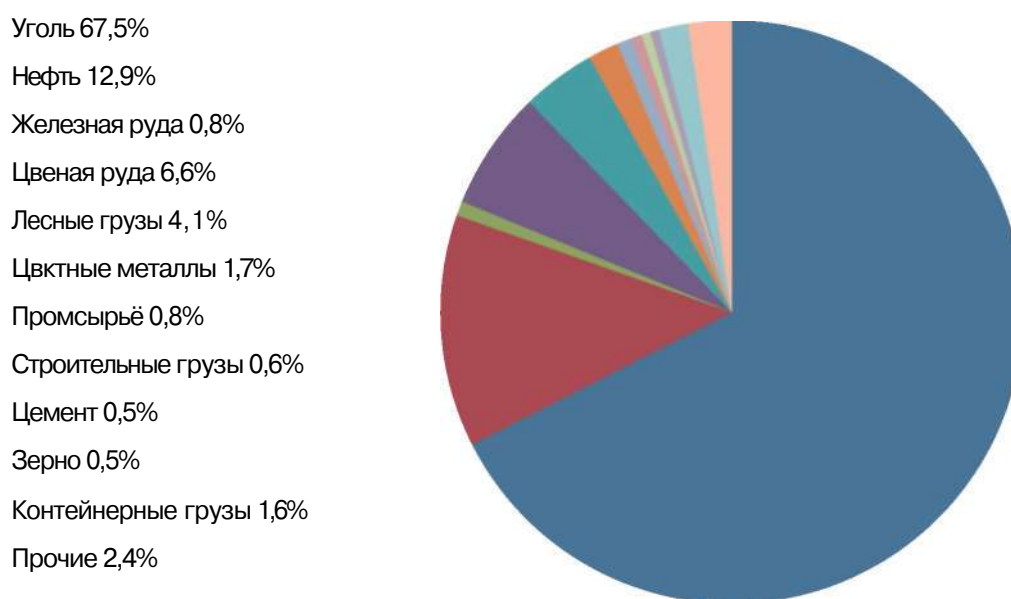


Рисунок 4- Состав грузоперевозок КрасЖД

Треть всех работающих на предприятиях Красноярской железной дороги сотрудников в возрасте до 35 лет. Железнодорожники имеют лучший в стране социальный пакет и конкурентоспособную заработную плату. В целом, от системы социальной защищенности Красноярской магистрали

зависит уровень жизни около 100 тыс. человек – самих работников железной дороги и членов их семей [53].

Таблица 6 - Основные показатели КрасЖД за 2017г.

Эксплуатационная длина	3 158 км
Численность сотрудников	35 645 человек
Средняя заработная плата	54 074 рубля
Перевезено грузов	78,8 млн тонн
Перевезено пассажиров	Дальнее сообщение – 1,7 млн человек
	пригородном сообщении - 6,2 млн человек

Крупнейшая станция Красноярск Главный включает в себя современный вокзальный комплекс, эксплуатационное оборотное локомотивное депо Дирекции тяги, ремонтное локомотивное депо, эксплуатационное пассажирское вагонное депо, сортировочный парк грузовых вагонов, парк служебных вагонов специального назначения.

Для освоения крупных месторождений полезных ископаемых необходима надежная транспортная система, что бы охватить территории Нижнего Приангарья, республики Тывы и увеличить пропускную способность из Сибири на Дальний Восток прокладываются линии Карабула-Ярки и Междуреченск-Тайшет. В перспективе – прокладка двух крупных железнодорожных магистралей – Кызыл - Курагино и Северо-Сибирской железной дороги.

3.1. Методика проведения экскурсии для обучающихся

Цели экскурсии:

Познакомить обучающихся с историей предприятия, с производственным процессом в данной отрасли, с современными проблемами и перспективами развития предприятия, с организацией и путями повышения эффективности производства. Воспитать профессиональное мировоззрение, развить наблюдательность и построение логических связей между элементами профессиональной деятельности.

Сформировать целостное представление о роли трудовой деятельности в жизни человека и общества, помочь с выбором профессии.

Задачи экскурсии:

1. Познакомить обучающихся с последовательностью технологического процесса и особенностями производства, определяющими принципы размещения предприятий данной отрасли, со структурой предприятия и основными производственными специальностями.

2. Научить школьников вести краткие записи по ходу объяснений экскурсовода, анализировать статистические показатели деятельности предприятия, сравнивать производительность и условия труда рабочих в разных цехах предприятия.

3. Научить ребят собирать данные для построения логических последовательностей производственного процесса, внутри- и межотраслевых связей.

Подготовка к экскурсии:

В подготовительный период, который длится 1-2 недели, в зависимости от аудитории, познакомить обучающихся с литературой, картографическими материалами, фотографиями.

Готовясь к экскурсии на предприятие, обучающиеся знакомятся с историей его возникновения, устанавливают, к какой отрасли оно относится.

Хорошо получить ответы на эти вопросы, работая с материалами газет, журналов, в которых характеризуется изучаемое предприятие.

В подготовительный период обучающиеся знакомятся и с методами исследования, которые они будут использовать во время экскурсии.

Идя на экскурсию, обучающиеся составляют план экскурсии, в котором намечается последовательность изучения производственных объектов, содержание объяснения учителя (экскурсовода), обучающиеся фиксируют свои наблюдения и собирают материалы для отчета.

Необходимо обратить внимание на то, что в проведении заключительной части экскурсии необходимо подвести итоги увиденного и

услышанного, заострить внимание на основные вопросы технологии производства, её влияния на окружающую среду, т.е. раскрыть важную мировоззренческую идею взаимодействия природы и общества.

Собранный учащимися материал на учебной экскурсии, а также во время предварительной теоретической подготовки можно оформить в виде альбома, журнала, схемы, картосхемы.

Как правило, после учебной экскурсии, обучающиеся представляют индивидуально-групповой отчёт, в котором раскрывается содержание выполняемых заданий (исследований) каждым учащимся или группой в целом.

Маршрут экскурсии по предприятию начинается от контрольно-пропускного пункта на территорию пассажирского вагонного депо г. Красноярска, по адресу ул. Ломоносова 90, проследует через вагонсборочный цех, цех технического обслуживания, резерв проводников пассажирских вагонов, мемориал победы ВОВ, вагон-музей, далее по территории вагонного депо на станцию Красноярск Пассажирский (с выходом через наземный пешеходный мост) где завершится осмотром инновационного вокзального комплекса, привокзальной площади и примыкающих зданий и сооружений. Но также можно включить в маршрут экскурсии осмотр по пути группы до предприятия, например здание управления Красноярской ЖД.

Ход экскурсии

Изложение материала сопровождается показом фото-видеоматериалов, иллюстраций, схем.

Экскурсанты во время экскурсии ведут краткие записи.

Последовательность, с которой экскурсанты знакомятся с цехами предприятия, определяется планом проведения экскурсии. При рассмотрении производственных связей предприятия с другими отраслями необходимо попросить учеников привести примеры межотраслевых связей.

Поскольку в цехах производственный шум нередко заглушает голос экскурсовода, рекомендуется перед входом в каждый цех сообщить экскурсантам название цеха, его назначение и основные особенности технологического процесса, напомнить о требованиях техники безопасности и перечислить задания, нацеливающие на наблюдение и сбор материалов.

В цехах пояснения экскурсовода должны быть краткими, помогающими фиксировать внимание обучающихся на тех или иных производственных объектах, вычленив стадии технологического процесса.

Сразу же после осмотра цеха или отдела следует ответить на возникшие у экскурсантов вопросы, ещё раз перечислить основные специальности рабочих цеха, подвести итог увиденному.

На протяжении всей экскурсии экскурсантом нужно, по возможности, указывать на взаимодействие предприятия с природой и воздействием производства на окружающую среду и экологию.

Закljučают экскурсию итоговая беседа, в которой подчёркиваются особенности производства, влияющие на географическое размещение данной отрасли, и называют меры, предупреждающие отрицательное воздействие предприятия на окружающую среду.

По завершению экскурсии обучающиеся составляют отчет по плану, данному в технологической карте.

3.2. Технологическая карта экскурсии в пассажирское вагонное депо г. Красноярск

Таблица 6 - Технологическая карта учебной экскурсии в вагонное депо г. Красноярск.

Тема:	«Дорога в будущее»
Продолжительность	2 часа (с момента входа на предприятие)
Протяженность	по территории предприятия 3,6-4 км (в зависимости от пути прохода)
Автор	Штерц Елена Андреевна
Место экскурсии в системе	экскурсия является итоговой по изучению заявленной темы
Тип	Учебная экскурсия
Межпредметные связи	Химия, биология, физика, история
Цели	
Образовательные	Закрепление и углубление знаний обучающихся, полученных при изучении темы «Хозяйство России - Транспорт».
	Предоставление учащимся возможности получения практической информации по теме; знакомство с проявлением и использованием изученных явлений и законов в жизни, технике, производстве.
	Обеспечение практической, политехнической и профориентационной направленности учебного процесса.
Развивающие	Расширение объема жизненных наблюдений и кругозора обучающихся.

	Формирование умения объяснять явления, применять знания в новой ситуации.
Воспитательные	Знакомство с лучшими представителями выбранной профессии.
	Воспитание уважения к труду.
Универсальные учебные действия	
Познавательные УУД	Устанавливают причинно-следственные связи между объектами.
	Осуществляют подведение под понятие на основе распознавания объектов, выделения существенных признаков и их синтеза, проводят сравнение, классификацию объектов по заданным критериям.
	Строят рассуждения в форме связи простых суждений об объекте, его строении, свойствах и связях
Коммуникативные УУД	Адекватно используют коммуникативные, прежде всего речевые, средства для решения коммуникативных задач, строят монологическое высказывание, овладевают диалогической формой коммуникации.
	Осуществляют инициативное сотрудничество в поиске, сборе и структурировании информации.
	Приобретают умения организовывать и осуществлять сотрудничество и кооперацию с учителем и сверстниками; учитывать установленные правила в планировании и контроле способа действия
Регулятивные УУД	Учатся контролировать и оценивать свои действия.

Учатся учитывать выделенные ориентиры действия в сотрудничестве с учителем.

Вносят необходимые коррективы в действия после его завершения на основе его оценки и учёта характера сделанных ошибок, используют предложения и оценки для создания нового, более совершенного результата.

Выполняют учебные действия в материализованной, громкоречевой и умственной форме

Личностные УУД

Формируют внутреннюю позицию, адекватную мотивацию учебной деятельности, включая учебные и познавательные мотивы, ориентируются на моральные нормы и их выполнение.

Учатся замечать и признавать расхождения своих поступков со своими заявленными позициями, взглядами, мнениями

Этапы

Вводная часть

Места остановок

Объект показа

Указания по организации

Основное

содержание

Методические указания

информации

Площадь революции	<p>Подробный инструктаж по ТБ</p> <p>Фото-, видеоматериалы, карты, схемы</p> <p>История развития предприятия в стране и конкретно в регионе, экономико-географическое положение, современное место предприятия в сфере транспорта, перспективы развития.</p> <p>Здание управления красной железной дорогой</p>	<p>Лекция, фронтальная беседа.</p> <p>Учитель рассказывает, о мерах личной безопасности и действиях при возникновении ЧС во время экскурсии</p> <p>Обучающимся выдаются памятки о правилах поведения на железной дороге.</p> <p>Учитель рассказывает исторические факты, отвечает на вопросы обучающихся.</p> <p>Обучающиеся на карте города находят место, где расположено предприятие, дают оценку его положения по отношению к транспортным путям, водным объектам и другим предприятиям, делятся своим личным опытом знакомства с предприятием, если таковой имеется</p>	
Проходная (КПП)	<p>(г д постройки, назначение)</p> <p>Повторный инструктаж по технике безопасности</p>	<p>Двигаясь по проспекту Мира, замедлить ход автобуса. Вступительная беседа.</p> <p>Остановка без выхода из автобуса. Обратить обучающихся на то здание, задано весь стиль архитектуры площади (Экскурсовод). При входе на территорию предприятия пересчитать обучающихся. Напомнить о правилах поведения и технике безопасности на территории вагонного депо.</p>	

Основная (экскурсионная) часть

	Колесный парк	Местоположение; назначение и эксплуатация.	Рассказ, показ, осмотр, фронтальная беседа и фиксирование информации.
	Вагоносорборочный цех	Технология работы, виды деятельности, основные характеристики.	Построить обучающихся полукругом вокруг учителя (экскурсовода), или чтобы они стояли на безопасном расстоянии в один ряд.
	Тележечный цех		
	Колесный цех		На протяжении всей экскурсии учитель своим примером демонстрирует обучающимся уважение к труду, и благодарит сотрудников предприятия за уделенное время и полученные ответы.
	Электроцех	Назначение и эксплуатация, виды деятельности, основные характеристики. Взаимодействие цехов.	Учитель освещает: структуру предприятия, цеха их роль в производстве, схему производственных связей предприятия; производственный цикл, передовые принципы организации производства; труд работников каких профессий и специальностей используется; где можно получить данные профессии; состояние охраны труда и техники безопасности; оплата труда работников; экологические проблемы предприятия.
	Цех технического обслуживания	Общая технология работы, незаменимость	

Вагономоечный комплекс		Контролирует ход экскурсии и соблюдение ТБ. Отвечает на вопросы, направляет поток вопросов к сотрудникам в рациональное русло.
Площадка-тренажер	Назначение, необходимость эксплуатации	Обучающиеся включаются в деятельность по освоению содержания экскурсии. Внимательно наблюдают, слушают, делают зарисовки, записывают необходимые данные. Дают ответы на вопросы учителя, выясняют вопросы, возникшие по ходу экскурсии, так же могут задать вопросы специалистам предприятия.
Резерв проводников	Регламент работы, кадровый состав	
Мемориал Победы ВОВ	Вклад Красноярских железнодорожников в ВОВ	
Вагон-музей		
Обслуживающие отделения	Здание охраны труда, прачечная, котельная, склады снабжения	
Цех КИП	Цех контрольно	
Уличный домкратный комплекс	измерительных приборов Назначение, необходимость, эксплуатация	

	<p>Вагон-буфет</p>	<p>Разные вагоны, процесс экипировки пассажирского поезда в рейс. Основная информация о вагонах, внутренне оборудование Выставление поезда на станцию. Объекты на территории депо.</p>	<p>Посадка в поезд. Рассадить экскурсантов в вагоне, обеспечив хороший обзор территории для осмотра Рассказ, показ, осмотр, фронтальная беседа и фиксирование информации Учитель освещает: внешний, внутренний вид, назначение, эксплуатация вагонов; принципы организации производства; труд работников каких профессий и специальностей используется; где можно получить данные профессии; состояние охраны труда и техники безопасности; оплата труда работников; экологические проблемы. Учитель контролирует ход экскурсии и соблюдение ТБ,</p>
--	--------------------	------------------------------------------------------------------------------------------------------------------------------------------------------------------------------------------------------------------------	--------------------------------------------------------------------------------------------------------------------------------------------------------------------------------------------------------------------------------------------------------------------------------------------------------------------------------------------------------------------------------------------------------------------------------------------------------------------------------------------------------------------------------------------------------------------------------------------------

	<p>Состав пассажирского поезда №129/130 «Красноярск- Анапа»</p>		<p>отвечает на вопросы, направляет поток вопросов к сотрудникам в рациональное русло.</p> <p>Обучающиеся внимательно наблюдают, слушают, делают зарисовки, записывают необходимые данные. Дают ответы на вопросы учителя, выясняют вопросы, возникшие по ходу экскурсии, так же могут задать вопросы специалистам предприятия.</p>
	<p>Пешеходный мост</p> <hr/> <p>Здание вокзала</p> <hr/> <p>Привокзальная площадь</p>	<p>Общая панорама железнодорожного узла Красноярск Главный Современная инновационная система «Умный вокзал»</p> <p>Здания транспортной прокуратуры, военкомата, пожарной охраны, транспортной полиции, почтового отделения</p>	<p>Построить обучающихся полукругом вокруг учителя (экскурсовода).</p> <p>Рассказ, показ, осмотр, беседа и фиксирование информации</p> <p>Учитель обращает внимание: время московское, разделение восток-запад местоположение по отношению к городской инфраструктуре, взаимосвязь предприятия и структур государственного значения</p> <p>Внедрение инновационных технологий;</p> <p>В чем заключается специализация и экономическая эффективность предприятия;</p>

Заключение

Фронтальная беседа, обсуждение

Учитель: благодарит обучающихся за поведение во время экскурсии, напоминает учащимся о необходимости в срок, подготовить отчет об экскурсии с приложением подготовленного экскурсионного материала (фотоальбома, стенгазеты, плаката и т.д).

Обучающиеся делятся впечатлениями, уточняют вопросы по теме экскурсии, ищут творческие решения для оформления экскурсионного материала, отвечают на вопросы, представляют отчет о проделанной работе.

Подведение итогов – беседа по плану: экономико-географическое положение предприятия; структура и особенности производства; экологические проблемы предприятия; предприятие в социальной сфере.

Подготовить отчет об экскурсии, отразив в нем следующие вопросы и задания:

1. Название предприятия.
2. Какие виды работ выполняются в основных цехах предприятия?
3. Современное оборудование, используемое в цехах?
4. Работники основных профессий предприятия?
5. Какая технологическая последовательность существует на данном предприятии?
6. В каких цехах используют оборудование, выполняющее одновременно несколько операций?
7. Опишите технологическую последовательность экипировки состава пассажирского поезда в рейс?

8.Нанести на карту-схему маршрут экскурсии на предприятие (Приложение 3).

9.Придумайте на выбор два маршрута ваших путешествий: 1)на поезде по Красноярской железной дороге; 2) на поезде, сформированном в Красноярске; 3)на электропоезде. Объясните, в чем разница между этими двумя путешествиями.

10.Разделитесь на группы по 3-4 человека и от группы на выбор: подготовьте презентацию, нарисуйте плакат или выпустите стенгазету на любую тему связанную с жд.транспортом.

11. Составьте словарь, в который запишите все «новые» слова и понятия, которые вы узнали на экскурсии.

3.3. Контрольно-сопроводительный текст к экскурсии в пассажирское вагонное депо г. Красноярск

Вступительная часть

Здравствуйте, ребята! Я приглашаю вас сегодня посетить пассажирское вагонное депо города Красноярск.

Сегодня вы познакомитесь с историей железной дороги, с профессиями востребованными сегодня в этой сфере, сформируете целостное представление о роли трудовой деятельности в жизни человека и общества, и возможно определитесь с выбором будущей профессии.

Вам понадобится: ручка, карандаш, блокнот, так же во время экскурсии вы можете использовать фотоаппарат, или камеру мобильного телефона.

Ваши задачи включиться в деятельность по освоению содержания экскурсии: внимательно наблюдать, слушать, делать зарисовки, фотографировать, записывать необходимые данные, отвечать на вопросы по ходу экскурсии, и активно задавать вопросы специалистам предприятия.

После экскурсии вам необходимо будет составить отчет по плану:

Выполнить задания:

- Нанести на карту-схему маршрут экскурсии на предприятие (Приложение);
- Придумайте на выбор два маршрута ваших путешествий: 1)на поезде по Красноярской железной дороге; 2) на поезде, сформированном в Красноярске; 3)на электропоезде. Объясните, в чем разница между этими двумя путешествиями;

Ответьте на вопросы:

- Название предприятия?
- Расположение предприятия относительно жилых кварталов?
Экономико- географическое положение?
Сфера деятельности?
Какие виды работ выполняются в цехах предприятия?

- Современное оборудование, используемое в цехах?
- Работники основных профессий предприятия?
- Какие технологические последовательности вы выявили на данном предприятии?
- Какие экологические проблемы на предприятии вы видели?

Групповое задание: разделитесь на группы по 3-4 человека. Нарисуйте плакат, выпустите стенгазету или создайте свою виртуальную экскурсию в виде презентации.

Прежде чем отправиться на экскурсию, вам необходимо прослушать инструктаж по охране труда, технике личной безопасности, после, я раздам вам памятки (Приложение В, Г, Д).

История железных дорог современной Российской Федерации берет начало в XVIII веке. Выделяется три основных исторических периода.

Первый период - дореволюционный до 1917 года. В этом периоде первые колеиные дороги появились в России - они были построены на Алтае горным инженером П.К. Фроловым в 1808-1810 гг. и на Нижнетагильском Демидовском заводе Е.А. Черепановым и его сыном М.Е. Черепановым.

Более 180 лет назад, 11 ноября (30 октября) 1837 года, открылась первая в России железная дорога общего пользования протяженностью 25,6км, соединявшая Санкт-Петербург и Царское село. Первый поезд промчался по чугунному полотну с невиданной для того времени скоростью - 60 верст в час и ознаменовал собой начало новой эры в становлении транспорта, общества и государства - эры железнодорожного сообщения в Российской империи. Важным событием было строительство железной дороги Петербург - Москва (1843-1851 гг.) протяженностью 650 км, которое завершилось 13 ноября 1851 г. в 11 ч 15 мин. отправлением первого пассажирского поезда, который пробыл в пути 21 ч 45 мин, сегодня время в пути составляет около 4 ч. При строительстве линии была выбрана ширина колеи в 1 тыс. 524 мм (5 футов) - впоследствии она стала стандартом на

железных дорогах России 1520+/-4 мм. Дорога окупилась и уже на третий год начала приносить большой доход.

Крымская война (1853–1856 гг.) обнажила общую слабость и «транспортное бессилие» России, подстегнув государство на строительство новых магистралей. В второй половине XIX века и вообще начался железнодорожный бум. Была проложена «хлебная» дорога — в Поволжье. Построили стратегически важную Оренбургскую железную дорогу — военный и торговый путь в Азию. Для освоения Сибири и Дальнего Востока в 1891 году приняли решение строить Транссиб, строительство которого завершилось в 1916 г. По состоянию на 2017 год Транссиб является самой длинной железной дорогой в мире (9 тыс. 288,2 км).

К 1916 году сложился каркас современной магистральной сети России.

Второй период — советский 1917-1991 гг. Героическими страницами в историю железной дороги вошли войны. Неоценимы подвиги железнодорожников, если собрать все военные эшелоны в один состав, то им можно будет обмотать Землю по экватору семь раз. За время Первой мировой, Гражданской и Второй мировой войн было разрушено в сумме 165% железнодорожного полотна и утрачено 117% парка.

В первые послевоенные годы все потери были восстановлены при правлении советской власти.

Третий период — постсоветский с 1991 г., он длится и сейчас. Большие надежды возлагались на кампанию по перестройке экономики страны. К сожалению не все они были оправданы. Сложившаяся после распада СССР в стране ситуация, ослабление контроля государственной власти и коррупция на местах искажали суть проводимых реформ железнодорожной отрасли, создавали благоприятную среду для колоссальных злоупотреблений и частной наживы. Все это самым негативным образом также сказывалось на моральном духе коллектива и сеяло демотивацию, недоверие и социальное напряжение.

К концу 1990-х гг. кризис миновал, и железная дорога оказалась способной обеспечивать основные потребности экономики и населения в транспортных услугах. Она по-прежнему является важным фактором обеспечения территориальной целостности России, единства национального товарного рынка, инструментом интеграции страны в систему мировых хозяйственных связей, обеспечения внешней торговли.

Красноярская железная дорога с 2003 г. представляет собой филиал, крупнейшей транспортной компании ОАО «Российские железные дороги», с центром в г. Красноярске является транзитным узлом Транссибирской и Южно-Сибирской магистралей и пролегает на территории четырех регионов РФ – Красноярском крае, Хакасии, Кемеровской и Иркутской областях (Приложение В). КрасЖД не является самой протяженной в России, её эксплуатационная длина всего 3157,9 км, но по своей технической оснащенности и объемам грузооборота её можно считать ведущей.

Здание управления Красноярской железной дороги современный адрес ул. Горького, дом 6. Здание было заложено в 1938 году, но строилось в 1951 - 1955 годы. Здание является важным элементом ансамбля, поддерживающим своими формами классицистический строй всего комплекса застройки площади Революции в Красноярск, которая сформировалась в 1930-1960 годы.

*Как вы думаете, почему был такой большой перерыв? (В 1934г. образован Красноярский край, а в 1935-36гг., разработан проект "Большого Красноярска» и началось проектирование и реконструкция исторического центра в т.ч. главной площади. Война помешала осуществлению застройки, которая возобновилась только с 1948 г.).

Основная часть

Ребята! Напоминаю вам, что на территории депо необходимо соблюдать меры личной и пожарной безопасности. При переходе из цеха в цех не отстаёте от основной группы, о любых происшествиях незамедлительно сообщаете мне или сопровождающим. Посетить туалет

можно будет в цехе ТО и в здании резерва проводников. Будьте внимательны и осторожны, железная дорога – это зона повышенной опасности. Не стесняйтесь задавать вопросы и не забывайте делать краткие записи по ходу экскурсии, также вы можете фотографировать.

Пассажирское вагонное хозяйство занимает значительное место в железнодорожной транспортной системе, так как благодаря ему осуществляется 70% пассажирооборота. Основными его задачами являются: поддержание пассажирских вагонов в работоспособном состоянии; выполнение установленного плана ремонта вагонов; рациональное использование имеющихся технических средств, для обеспечения комфорта и безопасности пассажирских перевозок.

На железных дорогах РФ действует планово-предупредительная система ремонта, диагностики и технического обслуживания вагонов, которая обеспечивает стабильную работу железнодорожного транспорта и безопасность движения поездов.

Вагонное депо является сложным промышленным предприятием, не только по своей производственной структуре, но и по составу зданий, сооружений, по наличию различных сложных машин и оборудования, средств автоматики и телемеханики, разнородных инженерных коммуникаций и других устройств энергетического, транспортного, вспомогательного и обслуживающего назначения.

Вагонное депо Енисейского филиала АО «ФПК», располагается на станции Красноярск, Красноярской железной дороги.

Здания и сооружения депо, в которых производственный процесс связан с использованием крупногабаритных и тяжелых объектов, имеют подъездные пути, и асфальтированные автомобильные дороги. В темное время суток освещается прожекторами.

Обратите внимание, что территория депо огорожена забором для исключения попадания гражданских лиц.

* Как вы думаете, в связи с чем гражданским лицам запрещено находится на территории депо? (Все объекты транспортной инфраструктуры: вокзалы, мосты, порты – являются стратегически важными. Для обеспечения транспортной безопасности, приняты меры антитеррора - посторонним лицам находится на территории запрещено.)

На входе в вагонное депо находится колесный парк. Здесь с лева хранятся колесные пары предназначенные для замены в подвижном составе после износа. С права колесные пары простаивают некоторое время после обточки, за тем проходят процедуру дефектоскопии (проверки на изъяны), и отправляются в пункты замены колесных пар Красноярской железной дороги, не оборудованные цехами по ремонту деталей подвижного состава. В том числе и депо г. Абакана.

При проведении ремонта колесных пар со сменой элементов на Красноярском ЭВРЗ пересылка неисправных и отремонтированных колесных пар на завод осуществляется автомашинами, оборудованными специальными ложементами, позволяющими одновременно перевозить по 2 колесные пары или по 7 колесных пар. Время затраченное на пересылку колесных пар для ремонта составляет 2 часа, в один конец.

Пересылка неисправных и отремонтированных колесных пар в производственный участок г. Абакана производится автомашинами или платформой.

* Все знают где находится город Абакан?

* Вы знаете сколько по времени идет поезд сообщением Красноярск-Абакан? (Это поезд №124/123 сообщением Красноярск-Абакан-Красноярск, время в пути около 11 часов в одну сторону)

* А как вы предполагаете сколько может потребоваться времени на пересылку колесных пар из г. Абакана и обратно? (Время нахождения колесных пар в пересылке при транспортировке в грузовой платформе из Абакана в Красноярск и обратно – составляет 30 суток в обоих направлениях.)

Слева находится конторское здание, на первом этаже находится отдел кадров, отдел технической поддержки, на втором – кабинет начальника депо, его заместителей, юридический отдел. Справа гараж автотранспорта и электрокар, а сразу за ним склад горюче смазочных материалов (ГСМ).

Далее пройдем в здание вагоноборочного цеха. В этом здании расположены несколько цехов. Сразу попадаем в вагоноборочный цех, здесь ощущается стойкий запах краски, он идет из соседнего помещения покрасочного цеха. Вагоноборочный цех отвечает за ремонт кузова вагонов: борьбу с коррозией, покраской, просушкой; а также за своевременные санитарно-эпидемиологические мероприятия: дезинфекцию, дезинсекцию и дератизацию.

Как напоминание о том, что железная дорога – это зона повышенной опасности, на стене расположен щит со средствами индивидуальной защиты. Такие стенды находятся в качестве образца в каждом цеху – на них представлен стандартный комплект средств индивидуальной защиты, которым снабжены все без исключения сотрудники предприятия, комплект ориентирован на спецификацию цеха. Подмечайте их сходства и различия в каждом цеху, для того что бы потом по комплекту СИЗ можно было сравнить, работники какого из цехов более всего нуждаются в защите.

Следующее помещение – это тележечный цех. Тележечный цех отвечает за диагностику рамы телеги, здесь выявляют процент износа рамы, проводят ультразвуковую проверку металла на наличие сколов и трещин. В этом цеху при производстве текущего ремонта тележки и колесные пары очищаются при помощи металлических скребков и щеток ручным способом и обдуваются струёй сжатого воздуха, после чего колесные пары укатываются по рельсам в соседний колесный цех. Здесь колесные пары проходят обмывку с применением высокоэффективных технических моющих средств в автоматической моющей машине.

Обратите внимание здесь и далее на протяжении всего маршрута будут попадаться красные трубы с синими соединительными головками – это

трубопровод идущий от центральной компрессорной станции, они подают воздух под давлением в пять атмосфер (5.06 МПа).

Эти цеха предприятия, так же как и другие оборудованы высокотехнологическим оборудованием: станками, подъемно-поворотными столами, дефектоскопическими машинами.

Колесный цех отвечает за диагностику колесных пар, их текущий ремонт и обточку. Посмотрите, в процессе обточки токарь контролирует правильность формирования профиля поверхности катания и фаски наружной грани колеса Специальным инструментом – шаблоном. В рабочей зоне токарных станков находится щит с контрольно измерительными приборами.

*Есть ли среди них вам знакомые? (Линейка, штангенциркуль, транспортир)

Отсюда колесные пары после обточки и всех контрольно измерительных операций отправляются на простой в колесный парк, откуда по мере необходимости запускаются в эксплуатацию.

А сейчас, Демин Владимир Александрович, мастер колёсного цеха готов ответить на интересующие вас вопросы, если таковые имеются. (Школьники задают вопросы мастеру, получают ответы. После благодарят сотрудников за внимание и движутся по маршруту далее.)

Следующая точка маршрута – это цех технического обслуживания (ТО). Обратите внимание, что здесь же находится вагонмоечный комплекс закрытого типа, в нем один моечный путь.

* Как вы считаете почему для Красноярского депо необходим именно такой моечный комплекс? Можно или нельзя проводить обмывку кузова вагонов на путях отстоя в ручную, используя щетку на длинной ручке и шланг с водой? (В летний период времени, когда пассажиропоток возрастает, а соответственно увеличивается количество вагонов, экипируемых в рейс и запускаются дополнительные летние поезда, то обмывка вагонов фирменных поездов №55/56 и №85/86 и служебных вагонов производится путем

протягивания состава через моечный зал, все остальные вагоны моются в ручную сотрудниками клининговой компании. В холодное время года, когда среднесуточная температура не поднимается выше +10°С – мойка вагонов под открытым небом невозможна.).

Вагономоечный комплекс рассчитан на обслуживание только поездов курсирующих круглогодично.

Цех ТО имеет два пути общей вместимостью 24 вагона с габаритом, и 26 вагонов без габарита, поясню – то есть, рассчитан на 24, а входит 26. Этот цех включает в себя множество побочных отделений, складов снабжения, мелко слесарных мастерских. Сотрудники этого цеха отвечают за ремонт мелких запчастей и деталей; здесь находится оперативный отдел, который 24 часа в сутки анализирует работы, проводимые на путях красноярской железной дороги; а также отдел маневровой работы, который заведует за маневры пассажирского парка. Все цеха оборудованы бытовыми помещениями: туалетами, душевыми, раздевалками, комнатами отдыха.

Выйдя из здания цеха ТО мы видим перед собой трехэтажное здание резерва проводников Енисейского филиала АО «ФПК». Здесь круглый год осуществляется ежедневное формирование и отправка в рейс поездных бригад; проведение технической учебы для персонала; прием квалификационных экзаменов. Так же резерв проводников ежегодно проводит набор на обучение в группах по специальностям: проводник пассажирского вагона на разряд 3, 4; начальник пассажирского поезда; поездной электромеханик. На первом этаже находится столовая, технический отдел, камера хранения, душевые. На втором этаже расположены бухгалтерия, нарядчики поездных бригад (П/Б), начальник резерва проводников, инструктора П/Б. На третьем этаже находятся актовый зал, кабинеты психологов, инструктора-теоретики и учебные классы. В правом крыле на 2-5 этажах находится мини гостиница для сотрудников.

*Как вы думаете зачем предприятию, которое находится в центре мегаполиса гостиница?

Все иногородние работники имеют транспортное требование, которое дает право бесплатного проезда до места жительства, Но так как в вагонном депо работают люди со всего Красноярского края, Иркутской области и других регионов, которые не могут по возвращению из рейса отправиться домой – они могут остановиться в гостинице. Или приехать на время курсов повышения квалификации, что само по себе очень удобно, так как учеба проходит в этом же здании. Во время проживания в гостинице работник обеспечивается всем необходимым кроме питания.

Обратите внимание, что сразу за здание резерва установлен забор, который отделяет здания складов снабжения от общей территории депо. На складской территории и территории жилого квартала обитают своры бродячих собак. Которые постоянно в поисках пищи проникают на территорию вагонного депо, угрожая сотрудникам нападением, мешают постоянным лаем, создавая неблагоприятную обстановку.

*Как вы думаете, является ли наличие на территории предприятия своры бродячих собак экологической проблемой?

Да, наличие большого количества бездомных собак. Является экологической проблемой. Вынужденные контакты этих животных с человеком, а также с другими синантропными видами только усугубляют ситуацию. Бездомные собаки представляют опасность как для здоровья людей, так и для домашних животных. что существование бездомных животных в имеет неблагоприятные экологические и социальные последствия. Бездомность вызывает большие страдания и гибель животных, а также санитарный риск обществу. Собаки являются разносчиками экто- и эндопаразитов, возбудителей кишечных заболеваний и бешенства.

Под зданием резерва проводников находится вход убежище. Само убежище было построено намного раньше здания, поэтому при проектировке здание резерва проводников сместили на 20 метров в сторону. Убежище рассчитано на весь штат сотрудников депо, плюс эвакуация вокзала и ведомственного детского сада №199 по адресу ул. Ломоносова, дом 46.

Посмотрите на против входа в здание резерва проводников стоит вагон и две тележки. Они представляют собой учебно-тренировочный комплекс в масштабе 1:1, где сотрудники предприятия отрабатывают различные навыки, проводят тренировочные занятия по пожарной охране. Все работники имеющие прямое отношение к движению поездов отвечают за безопасность движения и за жизни многих людей. Поэтому все действия в случае ЧС должны быть доведены до автоматизма, а знания должностных инструкций до абсолюта. У сотрудников не связанных с движением при ЧС одна задача эвакуироваться, у движенцев же наоборот эвакуировать – спасти жизни, за которые они отвечают.

Мемориал Победы ВОВ – всем вам знакомо это событие. Я уже сегодня рассказывала об историческом развитии железных дорог и о вкладе железнодорожников в Победу. По мимо постоянных эшелонов медицинских и солдатских, поездов под обстрелами вражеской авиации вывозивших раненых, детей, беженцев в удаленные от войны и бомбежки районы. Железнодорожники уходили на фронт дивизиями, уходили дивизии – а возвращались единицы. Так вот этот мемориал построили в память о сибиряков-железнодорожников.

И так случилось, что в случае всеобщей мобилизации все железнодорожники не зависимо от пола и возраста подлежат немедленному призыву в Российскую армию.

Вся территория обнесена забором, мы это видим. За забором отсюда хорошо видны корпуса «Дорожной клинической больницы» - она обслуживает всех железнодорожников, пенсионеров-железнодорожников, проводит квалифицированный комиссионный медицинский осмотр сотрудников. Имеет своё убежище.

Территорию сколько охватывает взгляд занимают обслуживающие отделения: трансформаторная, генераторная, кладовая запасных частей и огнеопасных материалов, прачечная, химчистка.

Подробнее остановимся на котельной. Она служит для снабжения депо технологическим паром, в морозы дополнительным отоплением, а в случае отсутствия центрального горячего водоснабжения — горячей водой. Обслуживают котельную машинисты. В зависимости от рода топлива для котлов в непосредственной близости к ней располагается склад твердого топлива или хранилище жидкого (газообразного) топлива. Как видим рядом не большой ангар, там хранится уголь и рядом вертикальный резервуар, это и есть ёмкость с газом.

За котельным отделением деревообделочный участок, который выполняет все работы по изготовлению деревянных деталей вагонов и нужд депо. К деревообделочному участку прилегает склад лесоматериалов, снабженный подъездными железнодорожными и автомобильными путями, козловым краном. Для сушки древесины имеется сушилка закрытого типа.

* Ребята! Кто-нибудь из вас путешествовал на поезде? Понравилось?

Сейчас мы посмотрим на экипировку и отправку составов в рейс. По пути в состав мы посмотрим работу уличного домкратного комплекса. Посмотрите, здесь при помощи козлового крана производят замену колесных пар вагонов. Посмотрите на козловой кран, видите кабину - раньше им управлял крановщик, теперь лебёдка работает од электрического питания. Но кабину с дизельным электроприводом демонтировать не спешат.

* Как вы думаете почему?

Может быть здесь работает принцип «слабо без электричества!».

*Сейчас мы отправимся в вагоны пассажирских поездов, посмотрите, возможно там этот принцип тоже работает? Если да, то в чем это выражается.

Посмотрите на красное кирпичное здание без окон, его размер не превышает 100-300 м², это насосная станция автономного аварийного водоснабжения, станция в виде здания 6х6 м и колодец, соединенный с водопроводной системой всего транзитного узла Красноярск Главный.

Красноярское пассажирское депо круглогодично формирует пассажирские поезда: №606/605 «Красноярск-Карабула», №123/124

«Красноярск-Абакан», №347/348 «Красноярск-Северобайкальск», №67/68 «Красноярск-Абакан-Москва», №127/128 «Красноярск-Адлер», №129/130 «Красноярск-Анапа», №55/56 «ЕНИСЕЙ» фирменный поезд, №85/86 «Красный Яр».

Посмотрите на внешний вид вагонов. Они все имеют одинаковый дизайн. Мы находимся между двух пассажирских составов, один из которых уходит на юг, другой - на север. Обратите внимание что состав поезда №347/348 короткий, всего четыре вагона.

*Может быть, кто-то знает, чем это обусловлено?

В этом составе так мало вагонов, потому что основную часть поезда составляют группы прицепных вагонов – это вагоны беспересадочного направления, они прицепляются к основному составу в пути следования и следуют с ним до определенной станции, или пункта формирования (оборота).

Это вагон-буфет – здесь есть как купе для расположения пассажиров, так зона буфета. Как правило это служебный вагон, и здесь расположены купе для персонала.

Идем дальше. Перейдем в соседний поезд. Мы находимся в составе пассажирского поезда №129/130 сообщением «Красноярск-Анапа». Состав поезда экипирован и готов протяжке поезда на вокзал. Мы зашли с вами в вагон №10 – это купейный вагон постройки ТВЗ (Тверского вагоностроительного завода, основанного 1898г). Вагон после заводского ремонта, оборудован биотуалетами, кондиционером розетками на 110В, кипятильником комбинированного типа.

*Почему кипятильник комбинированного типа, посмотрите на него? (Так отапливаться может электро и твердым топливом - углем).

Проходим далее. Вагон №9 – это более старый купейный вагон, только постройки уже ГДР, вы не ослышались именно ГДР. Купейные пассажирские вагоны ЦМВ (цельнометаллический вагон) выпускались в ГДР в городе Аммендорф специально для Советского союза в рамках сотрудничества

социалистических стран - членов совета экономической взаимопомощи в период с 1960-х по 1980-х гг.

Купейный цельнометаллический вагон "Аммендорф" считается самым массово выпускающимся вагоном за всю историю мирового вагоностроения.

За весь период выпуска, вагоны "Аммендорф" постоянно модернизировались, менялись, например вагоны раннего выпуска имели белый салон, а у более поздних выпусков салон был обшит коричневым пластиком с текстурами дерева. Всего же было построено около 30 тысяч единиц вагонов.

С конца 1990-х годов и по сегодняшний день идёт массовое списание вагонов этой серии из инвентаря железных дорог России и стран бывших СССР.

Этот вагон не смотря на свой почтенный возраст (как минимум вдвое старше вас) – прекрасно сохранился, он также оборудован, кондиционером, биотуалетами, и пр. Но он отличается от предыдущего классом обслуживания, ценой билета, предоставляемыми услугами. Здесь, посмотрите застелены постельным бельём верхние полки, сервированы столики, плюс в стоимость билета уже включен 1 рацион питания в сутки.

Проходя в следующий вагон №8, мы попадаем в тамбур с не рабочей стороны.

*Мы уже побывали в трех вагонах, как вы думаете в чем отличие рабочей стороны от не рабочей?

Разделение на рабочую и не рабочую стороны вагона происходит по принципу где находятся котельное отделение, служебное отделение, кипятильник и ручной тормоз, там и рабочая сторона.

Этот вагон оборудован автоматическим подъемником, и купе для перевозки маломобильных пассажиров. Модернизация подвижного состава проводилась в рамках федеральной целевой программы «Доступная среда».

В этом вагоне гораздо больше персонала, чем в других. Потому что это штабной вагон. Он оборудован пунктом поездной радиосвязи, системами МАСКПП и ГЛОНАСС, а также служебными радиотелефонами.

Из бытового оборудования так же кипятильник, есть СВЧ-печь, капсульная кофе-машина. Посмотрите на кипятильник – он полностью электрический. Теперь обратите внимание на служебное отделение, в служебном отделении находится пульт управления (ПУ), установка пожарной сигнализации(УПС), база для радиотелефона, кнопка экстренного вызова полиции.

ПУ и УПС есть в каждом вагоне, посмотрите, в коридоре висит огнетушитель. Это углекислотный огнетушитель, им можно тушить электроустановки под напряжением до 1000В. Находится он возле служебного отделения именно поэтому.

В этом вагоне находятся купе начальника поезда, поездного электромеханика, сотрудников полиции, бригады вагона-ресорана.

Познакомьтесь Ильина Елена Владимировна – начальник пассажирского поезда, Сулов Андрей Анатольевич – поездной электромеханик (ПЭМ), Виншу Жанна Гаррибальдовна, Григорьев Андрей Владимирович – проводники, они ответят на ваши вопросы.

После короткого диалога, обучающимся было предложено по поездной радиотелефонной связи, под руководством ПЭМа связаться с головным и хвостовым вагонам, и согласно регламента служебных радиопереговоров узнают, снято ограждение с состава поезда и готов он к выставлению на станцию.

Зал В-Р сервирован и готов к приему пассажиров.

Благодарим персонал вагона №8 за гостеприимство и полезные советы, прощаемся с ними и проходим через вагон-ресторан в вагон №7. Это плацкартный вагон, постройки Калининского вагоностроительного завода. Вагон оборудован биотуалетами, кондиционером, розетками в каждом купе 220В, электрокипятильником.

Посмотрите, этот вагон оборудован видеокамерами. Это усиление мер безопасности. Камеры пишут видео онлайн и передают в службу безопасности. После отправления работает Вай-Фай.

*Посмотрите на расписание движения поезда, через какие города и регионы он проходит?

Номер поезда меняется в зависимости от движения на запад идут нечетные поезда, а на восток четные.

Присаживайтесь в первое, второе купе, сейчас мы прокатимся на поезде. Во время движения всем находится на своих местах, не вставать и не ходить.

Сейчас поезд выставляется на станцию, через 5 минут поездная бригада начнет посадку пассажиров, а через 35 минут отправится в путь.

Посмотрите с левой стороны мы видим: пути отстоя вагонов ЖелДорЭкспедиции, вагонов для перевозки спец-контингента, сортировочный грузовой парк.

С правой стороны по ходу движения мы видим:

электрическая подстанция, предназначенная для защиты, учета и преобразования электроэнергии ЛЭП, до требуемых потребителями депо параметров (380/220 В);

компрессорную, которая предназначена для снабжения депо сжатым технологическим воздухом. В компрессорной устанавливается не менее двух компрессоров. Обслуживают ее компрессорщики;

пути отстоя служебных вагонов специального назначения;

багажное отделение, вокзал.

Пешеходный мост. Находясь на пешеходном мосту осмотритесь, внимательно, не торопясь. Пешеходный мост имеет не только выход на платформы, но и может вывести нас практически из центра города в жилой массив далеко за вокзалом. Что особенно удобно в вечерний час пик.

Так как железная дорога имеет больше широтное расположение, то и ориентироваться нужно между Западом и Востоком.

*Кто знает, где находится Запад? В какую сторону пойдет поезд следующий на запад? Какие станции он проследует?

Запад находится на западе! А поезд пойдет в сторону Ачинска, Мариинска, Новосибирска, Омска и т.д.

Поэтому глядя на восточную территорию, мы видим панораму вагонного депо, а осматривая западную территорию – мы видим локомотивное депо.

Посмотрите на платформы сейчас, сколько людей возле поезда.

По мимо поездов дальнего следования на вокзале стоит почтово-багажный поезд. И два электропоезда ждут своих пассажиров.

Электрички сегодня быстрый и надежный транспорт, самое главное, очень дешевый, дешевле автобуса.

Техника не стоит на месте все изменяется, и система обслуживания пассажиров не отстает. В работу обычных вокзалов внедряются комплексы «Умный вокзал» - автоматизированный центр будет круглосуточно контролировать работу систем вентиляции, освещения, кондиционирования, воздуха всего вокзала.

Вот мы добрались до конечной точки нашей экскурсии - привокзальная площадь. С территорией привокзальной площади граничат, здание транспортной полиции, транспортной прокуратуры, военкомата и «Пчита России»

Так исторически сложилось, что армия, транспорт и связь тесно сотрудничают между собой.

Подведем итоги:

Мы сегодня разобрали все поставленные вопросы?

Остались непонятные пятна?

Как выполнять домашнее задание понятно?

Хорошо.

Давайте проведем переключку, перед тем как сесть в автобус.

Заключение

Важнейшая задача отечественного образования - вернуть интерес к обучению и изучению школьных предметов, сформировать грамотного и духовно развитого человека, который сможет применить свои познания и в жизни. Современная ситуация развития российского общества уделяет пристальное внимание на использование педагогических и образовательных технологий для развития молодого поколения.

Связь теории с практикой в школьном обучении, не только по географии - является необходимой составной частью. В школьном курсе географии эта связь осуществляется, главным образом, в процессе выполнения практических работ, в том числе и во время экскурсий. Предмет «География» предусматривает обязательные учебные экскурсии по изучению отдельных физико- и экономико-географических объектов, которые являются неотъемлемой частью учебного географического краеведения. География как учебный предмет обладает уникальными возможностями в применении групповых форм обучения.

«Проведение экскурсии преследует две цели: первая - экскурсия иллюстрирует то, что уже пройдено по программе; вторая - экскурсия предвосхищает то, что ещё будет проходиться» Н.Н.Баранский

В своей выпускной квалификационной работе я придерживаюсь первой цели, т.е. при разработке экскурсии ссылаюсь на соответствующие части пройденного материала.

Проведение учебной экскурсии с организацией наблюдений и исследований процессов, явлений в промышленности и обществе повышает эффективность преподавания географии в школе. Непосредственное восприятие на экскурсиях объектов и явлений дает возможность на практике устанавливать связи не только между компонентами, но и между природой и хозяйственной деятельностью людей, что имеет первоочередное значение для освоения географического материала.

Экскурсия способствует лучшему усвоению и закреплению учебного материала, а также формированию целостного представления об окружающей действительности и является тем инструментом, который имеет высокий эффект и позитивно воспринимается учащимися, за счет своей привлекательности, естественности форм и средств познания мира, своих возможностей, самопроявления и саморазвития.

Основная цель внедрения экскурсионных мероприятий в общеобразовательный процесс - «Живая» визуализация учебных программ, что само по себе, один из главных мировых трендов в школьном образовании.

Данные экскурсии имеют ярко выраженный метапредметный характер и являются мощным инструментом патриотического воспитания молодого поколения. На сегодняшний день реализация подобных мероприятий необходима и возможна в каждом субъекте РФ.

В таких формах организации образовательной деятельности подход к образовательному процессу обучения, учитывает возраст, интересы обучающихся, полагается на исследовательскую и творческую деятельность, развитие интереса к изучаемому предмету.

В организации экскурсионной деятельности также прослеживается тенденция к использованию новых интерактивных форм с целью создания новых экскурсионных продуктов, которые привлекательны особенно для современных школьников.

В экскурсии мотивация обучающихся, дает возможность самостоятельно ориентироваться на местности и прочувствовать пространство, которое они исследуют, а для этого важно создать ситуацию коммуникации учащегося с пространством, чтобы он познавал самого себя.

Опыт познания действительности, отражённый в сознании обучающихся, является тем необходимым мостиком, который даёт возможность, применяя краеведческий принцип обучения, повести обучающихся от частного к общему, от абстрактного к конкретному, от

доступных непосредственному наблюдению природно-производственных фактов и явлений к глубоким выводам и обобщению основ географической науки.

Для организации учебной экскурсии необходимо, прежде всего, провести педагогическую оценку выбранной для экскурсии предприятия: учитывая то, что мы проживаем в городе, где сформирован крупный транспортный узел, то целесообразно проведение экскурсии на транспортное предприятие. Проведение тематических экскурсий на местные предприятия в настоящее время носит не только образовательный, но и профориентационный характер, для который главная цель заключается в формировании представлений не только предприятия, но и экологической ситуации в данной местности. Учебная экскурсия на предприятие знакомит учащихся со схемами производственных связей предприятия, а также какое влияние оказывает предприятие на природную среду путем ознакомления с технологическим процессом. На примере предприятия, где проводится учебная экскурсия, учащиеся знакомятся с факторами развития и положения данного производства, что позволяет лучше закрепить теоретические знания, получаемые на уроках.

Разработаны методические рекомендации по организации и проведению экскурсии на транспортное предприятие. Представлена подготовка учителя и учащихся к экскурсии, дальнейшее поэтапное прохождение экскурсии, выделена и разработана самостоятельная работа учащимися на экскурсии.

Представлено собственное практическое применение материалов для организации школьной экскурсии в ходе изучения социальной и экономической географии. Разработана авторская экскурсия на транспортное предприятие, в соответствии с рабочей программой для 8-9 класса на тему «Транспорт», которая может быть полезна для учителей, преподающих социально-экономическую географию в средней школе.

Список используемых источников

1. Федеральный закон «О железнодорожном транспорте в Российской Федерации» от 10.01.2003 № 17-ФЗ (последняя редакция) URL: <http://legalacts.ru/doc/federalnyi-zakon-ot-10012003-n-17-fz-o> (режим доступа свободный, дата обращения 18.06.2018)
2. Федеральный государственный стандарт второго поколения. Утвержден приказом Министерства образования и науки РФ от 6.10.2009. №373. URL: <http://legalacts.ru/doc/prikaz-minobrnauki-rf-ot-06102009-n-373/> (режим доступа свободный, дата обращения 18.06.2018)
3. Постановление Правительства РФ № 1177 от 17.12.2013 г. «Об утверждении Правил организованной перевозки группы детей автобусами» URL: <http://base.garant.ru/70545618/> (режим доступа свободный, дата обращения 18.06.2018)
4. Алексеев А.Н. Учебник География России 9 Класс Серия «Полярная звезда» Просвещение, 2018
5. Балин А. В. Использование инновационных методов в образовании / А.В. Балин // Молодой ученый. - 2014. - №2. - С. 724-725.
6. Баранский Н.Н. Методика преподавания экономической географии. - М., 2000.
7. Баринова И.И. География России. 8-9 кл.: Метод. пособие /И.И. Баринова, В.Я. Ром. - 6-е изд., перераб. - М.: Дрофа, 2002.
8. Большая советская энциклопедия: в 30 т. / гл. ред. А.М. Прохоров. - М. : Сов. энцикл., 1970-1981. - 30 т.
9. Вдовина С.А., Вдовина Е.А. Качество образования как педагогическая проблема // Молодой ученый. - 2015. - №23. - С. 940-942.
10. Гакаев Р. А., Гайсумова Л. Д. Типы уроков географии и особенности их структуры. Школьная педагогика. 2015. № 2 (2). С. 19–22.
11. Гакаев Р. А., Иразова М. А. Образовательные технологии на уроках географии в условиях современной школы. Образование и воспитание. 2015. № 3 (3). С. 4–7.

12. Герд В.А. Экскурсионное дело / В.А. Герд. – М.: Прогресс, 2009. – 340 с.
13. Даль В.И. Толковый словарь русского языка: иллюстрированное издание / В.И. Даль. - М.: Эксмо, 2015. - 896 с.
14. Добрина Н.А. Экскурсоведение: учеб. пособие / Н.А. Добрина. - М.: Флинта: МПСИ, 2012. - 286 с.
15. Долженко Г. П. Экскурсионное дело: учеб. пособие. - М.: ИКЦ «МарТ», 2008. - 272 с.
16. Домогацких Е.М., Алексеевский Н.И., Клюев Н.Н. География. Население и хозяйство России: учебник для 9 класса общеобразовательных организаций – Русское слово, 2016
17. Дронов В.П., Савельева Л.Е. Учебник География. Россия: природа, население, хозяйство. 9 класс - «Просвещение», 2012
18. Дьячкова Т. В. Образовательные экскурсии в контексте решения проблемы профессионализма современного педагога: опыт и перспективы, Т.В. Дьячкова // Молодой ученый. - 2014. - №4. - С. 951-954.
19. Емельянов Б.В. Экскурсоведение: учебник / Б.В. Емельянов; Рос. Междунар. Акад. Туризма. - М.: Советский спорт, 2009. - 216 с.
20. Каропа Г.Н. Методика преподавания географии: курс лекций. - Гомель: ГГУ им. Ф.Скорины, 2004 - 258 с.
21. Кутузов А.В. Оптимизация образовательного процесса как педагогическая проблема // Гуманитарный вектор. 2015. № 1. - С. 18-23.
22. Леонов Е.Е., Тараканов А.В. Особенности методики проведения экскурсий // Вестник Кемеровского государственного университета культуры и искусств. 21/2012. - С. 64-73.
23. Логинова Н.Н., Сарайкина С.В. Некоторые аспекты методики преподавания географии населения в школе // Интеграция образования. № 1/2. 2005. - С. 66-71.
24. Настольный энциклопедический словарь-справочник // Сост. П. И. Стучка, И. Бороздин, Е. Браудо и др.. - М.: Прометей, 1929. - 708 с.

25. Педагогический словарь: в 2 т. / редкол. И. А. Каиров (гл. ред.) и др. - М.: Изд-во АПН, 1960. Т. 2.
26. Петрова Н.Н., Максимова Н.А. Учебник "Материки и страны" для 9 класса по предмету "География" Издательство: Мнемозина, 2012
27. Петрова Е. Ю. Теория и методика обучения географии : учебно-методический комплекс для студентов географических специальностей педагогических университетов / Е. Ю. Петрова. - Томск : Издательство ТГПУ, 2010. - 168 с.
28. Питинова Т. Г., Мартыненко А. Ю. О подготовке к проведению уроков-экскурсий в обучении истории // Молодой ученый. - 2016. - №1. - С. 745-748.
29. Подласый И.П. Педагогика. Новый курс. - М., Изд. центр ВЛАДОС, 2011. - 423 с.
30. Потаева Г.Р. Инновации в экскурсионном (познавательном) туризме [Текст] / Г.Р. Потаева // Сб. метод. рекомендац. - Минск: Белорусский гос. ун-т, 2007. - С. 265 -307.
31. Родин, А. Ф. Экскурсионная работа по истории / А. Ф. Родин, Ю. Е. Соколовский. 2-е изд, перераб. и доп. - М.: Просвещение, 1974. - 136 с.
32. Рыжикова, Ю.А. Технология организации образовательной экскурсии / Ю.А. Рыжикова // Вестник Челябинского государственного педагогического университета. №2. 2017. - С. 82-85.
33. Савина Н. В. Экскурсоведение: учеб. пособие. - Минск: БГЭУ, 2009. - 255 с.
34. Семенович, Н. М. Современный урок в аспекте реализации задач ФГОС второго поколения / Н.М. Семенович // Молодой ученый. - 2016. - №2. - С. 840-843.
35. Сластенин В.А. Педагогика [Текст]: учеб. пособие для студ. высш. пед. учеб. заведений / В.А. Сластенин, И.Ф. Исаев, Е. Н. Шиянов; под ред. В.А. Сластенина. - М.: Академия, 2002. - 576 с.

36. Современный урок географии. (В 6-ти частях. Библиотека ж. «География в школе»). Методические разработки уроков с использованием новых пед. технологий обучения./ Ред.-сост. И.И. Барина. - М.: Школа-Пресс, 2001.

37. Старчакова И.В. Теория и методика обучения региональной географии: Учебно-методическое пособие. Часть 1 /И.В. Старчакова - Чита, Изд-во ЗабГГПУ, 2009.- 69 с.

38. Старчакова И.В. Теория и методика обучения региональной географии: Учебно-методическое пособие. Часть 2 /И.В. Старчакова - Чита, Изд-во ЗабГГПУ, 2009.- 59 с.

39. Старчакова И.В. Технология преподавания географии: Практикум /И.В. Старчакова - Чита, Изд-во ЗабГГПУ, 2001.-36с.

40. Суркова Л.И. Уроки-экскурсии как одно из направлений совершенствования исторического образования студентов педагогического вуза / Л.И. Суркова // Поволжский педагогический вестник. № 4 (5).2014. - С. 72-76.

41. Таможня Е. А. Методика обучения географии / Е. А. Таможня, М. С. Смирнова, И. В. Душина ; под общ. ред. Е. А. Таможней.- М. : Издательство Юрайт, 2016 - 321 с.

42. Ушаков Д.Н. Толковый словарь современного русского языка: Около 100000 слов / Д.Н. Ушаков. - М.: Аделант, 2013. – 800,1216 с.

43. Фадеев Г.М., Амелин С.В., Бернгард Ф.К и др. История железнодорожного транспорта России. Т. 1: 1836—1917 гг. СПб.; М., 1994.

44. Чатаева М. Ж., Гайсумова Л. Д. Словесные методы обучения географии в целях активизации мышления обучающихся // Образование и воспитание. - 2016. - №3. - С. 9-12.

45. Хуусконен Н. М. Практика экскурсионной деятельности/ Н.М. Хуусконен, Т.М. Глушанюк. - СПб.: Изд. фонд «Герда», 2008. - 208 с.

46. Юлин Г.Л., Бархаш Л. Виды и формы туристских путешествий и экскурсий. – М., 1934.

47. Кислицына Е. А., Богачёва А. В. Бездомные собаки как компонент урбанизированных территорий // Юный ученый. — 2017. — №3.1. — С. 42-47. URL: <http://yun.moluch.ru/archive/12/1002/> (дата обращения: 18.06.2018)

48. Изображение маршрута экскурсии на карте URL:<https://yandex.ru/maps/62/krasnoyarsk/?ll=92.826882%2C56.002430&z=16> (дата обращения: 18.06.2018)

49. История Красноярска, Енисейска, Минусинска, Канска, Ачинска URL: <http://naov.ru/objects/ploshad-revolyucii-novobazarnaya-ili-novosobornaya-do-1920-g-v-krasnoyarske.html> (режим доступа пользователь, дата обращения 18.06.2018)

50. Карта-схема красноярской железной дороги URL: <https://yandex.ru/images/sperevozok.ru%2Fdocuments%2Fkrasnojarskgood.jpg&pos=0&rpt=simage&lr=62> (режим доступа свободный, дата обращения 18.06.2018).

51. Карта транспортной инфраструктуры России 2010-2030гг. URL: https://yandex.ru/images/search?_2030&img_url=http%3A%2F%2F (режим доступа свободный, дата обращения 18.06.2018).

52. Новые ПТЭ ЖД РФ – Правила технической эксплуатации железных дорог Российской Федерации (редакция от 09.02.2018) URL: [http://www.tdesant.ru/info/item/57\(http://www.dzd-ussr.ru/doc/norm/pte.htm\)](http://www.tdesant.ru/info/item/57(http://www.dzd-ussr.ru/doc/norm/pte.htm)) (режим доступа свободный, дата обращения 18.06.2018).

53. Официальный сайт Красноярской железной дороги – история магистрали. URL:http://kras.rzd.ru/static/public/ru?STRUCTURE_ID=1&layer_id=3290&refererLayerId=162&id=2288 (режим доступа пользователь, дата обращения 18.06.2018)

54. Официальный сайт Красноярской железной дороги - новости URL: http://kras.rzd.ru/static/public/ru?STRUCTURE_ID=1 (режим доступа пользователь, дата обращения 18.06.2018)

55. Официальный портал РЖД – Азбука детской безопасности. URL: http://kras.rzd.ru/static/public/ru?STRUCTURE_ID=1 (режим доступа свободный, дата обращения 18.06.2018).

56. Официальный портал РЖД – инновационная система «Умный вокзал» URL: http://www.rzd.ru/static/public/ru?STRUCTURE_ID=666&layer_id=3290&refererLayerId=162&id=3585#10 (режим доступа пользователь, дата обращения 18.06.2018)

57. Официальный портал РЖД – новости Красноярской магистрали URL: http://kras.rzd.ru/news/public/ru?STRUCTURE_ID=24&layer_id=4069&refererLayerId=3307&id=16786 (режим доступа пользователь, дата обращения 18.06.2018)

58. План маршрута экскурсии в пассажирское вагонное депо г. Красноярска. URL: <https://yandex.ru/maps/62/krasnoyarsk/?mode=search&text=%D0%BA&sl=92.880455%2C56.042572> (режим доступа ограниченный, дата обращения 18.06.2018)

59. План проезда от учебной организации до вагонного депо, протяженность маршрута по территории предприятия. URL: <https://yandex.ru/maps/62/krasnoyarsk/?mode=search&text=CkzQZIAVVcWxM%2FWABqAnJ1cAc3MzD2gAQCoAQA%3D&l=sat> (режим доступа ограниченный, дата обращения 18.06.2018)

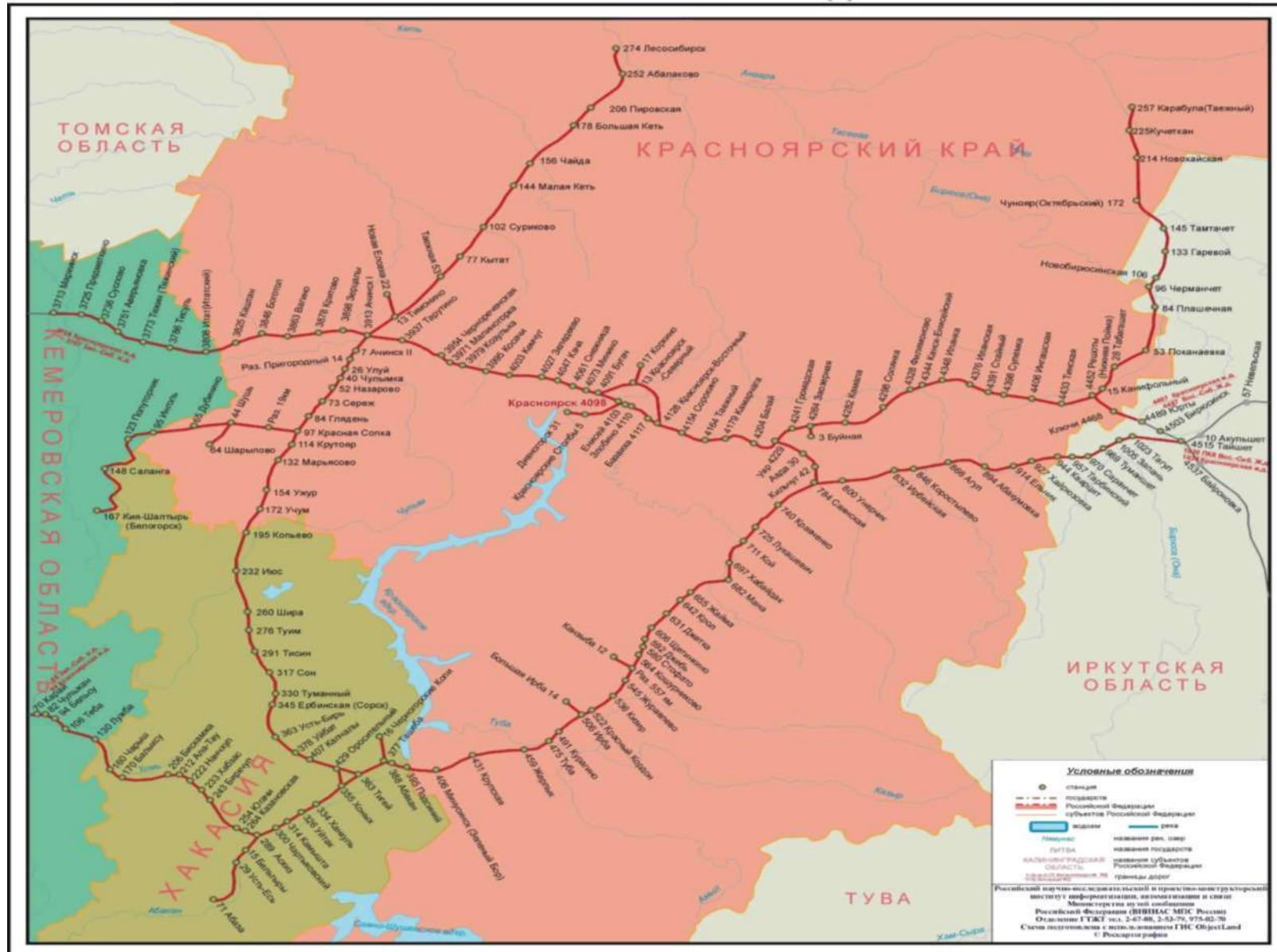
60. Стратегия развития воспитания в Российской Федерации URL: <http://dopedu.ru/attachments/article/538/СТРАТЕГИЯ%20РАЗВИТИЯ%20ВОСПИТАНИЯ.pdf> (режим доступа свободный,)

61. Типовой технологический процесс работы пассажирской и пассажирской технической станции ОАО «РЖД» URL: <http://scbist.com/ekspluataciya-zheleznyh-dorog/42467-tipovoi-tehnologicheskii-process-raboty-passazhirskoi-i-passazhirskoi-tehnicheskoi-stancii-oao-rzhd.html> (режим доступа свободный, дата обращения 18.06.2018).

Карта транспортной инфраструктуры России 2010-2030 гг. [49]



КРАСНОЯРСКАЯ ЖЕЛЕЗНАЯ ДОРОГА



Инструкция по охране труда при проведении учебной экскурсии на предприятие [51]

1. Общие требования охраны труда

1.1. К участию в экскурсиях по географии допускаются обучающиеся, прошедшие инструктаж по охране труда и не имеющие противопоказаний по состоянию здоровья.

1.2. При проведении учебной экскурсии обучающиеся должны избегать травмирования при передвижении по территории предприятия.

1.3. Обучающиеся обязаны при проведении экскурсии:

- пройти инструктаж по охране труда при проведении экскурсии на предприятие;

- соблюдать правила личной безопасности;

- соблюдать правила поведения, не нарушать установленный порядок проведения экскурсии, соблюдать правила личной гигиены;

- о каждом несчастном случае пострадавший или очевидец несчастного случая обязан немедленно сообщить руководителю экскурсии;

- одеваться в соответствии с погодными условиями.

1.4. Обучающимся запрещается:

- отправляться на экскурсию без прохождения инструктажа по охране труда во время учебной экскурсии по географии;

- приносить с собой колющие, режущие, легковоспламеняющиеся предметы;

- бегать, толкать друг друга; кидать различные предметы друг в друга;

- отлучаться без разрешения учителя.

1.5. Учитель обязан:

- провести инструктаж по охране труда во время экскурсии;

- иметь медицинскую аптечку обязательно;

- проверить наличие у обучающихся головных уборов в жаркое время года,

- соответствие одежды обучающихся погодным условиям;

1.6. Учителю запрещается:

- организовывать экскурсию без проведения инструктажа по охране труда;

- оставлять без присмотра обучающихся;

- выводить обучающихся на экскурсию без аптечки.

1.7. О каждом несчастном случае пострадавший или очевидец несчастного случая обязан немедленно сообщить учителю, который обязан оказать первую помощь пострадавшему, при необходимости отправить его в ближайшее лечебное учреждение и сообщить врачу и администрации.

2. Требования охраны труда перед проведением учебной экскурсии

2.1. Обучающиеся имеют право совершать экскурсии по предприятию только под руководством учителя.

2.2. Обучающиеся обязаны:

- пройти инструктаж по охране труда во время экскурсии по предприятию;

- обучающиеся должны надеть соответствующую сезону и погоде одежду и обувь.

2.3. Обучающимся запрещается:

- приносить с собой колющие, режущие, легковоспламеняющиеся предметы;

- толкать друг друга, кидать различные предметы друг в друга.

2.4. Учитель обязан:

- провести инструктаж по охране труда во время экскурсии;

- подготовить медаптечку, укомплектованную необходимыми медикаментами и перевязочными средствами;

- проверить соответствие одежды и обуви обучающихся погодным условиям.

2.5. Учителю запрещается:

- допускать к экскурсии обучающихся, не прошедших инструктаж по охране труда на экскурсиях по предприятию;

- отправляться на экскурсию без медаптечки.

3. Требования охраны труда во время экскурсии

3.1. Обучающиеся обязаны:

- при передвижении не отдаляться от группы;

- при возникновении личных проблем сразу же обратиться к учителю.

3.2. Обучающимся запрещается:

- во избежание несчастных случаев отдаляться от группы.

3.3. Учитель обязан:

- осуществлять постоянный контроль за движением обучающихся и их поведением во время экскурсии.

3.4. Учителю запрещается:

- оставлять обучающихся без присмотра.

4. Требования охраны труда в аварийных ситуациях

4.1. Обучающиеся обязаны:

- при отставании кого-либо из обучающихся от группы немедленно поставить в известность руководителя экскурсии.

4.2. Учитель обязан:

- при отставании кого-либо из учеников, поставить в известность сопровождающего на предприятии и организовать поиск отставшего ученика.

5. Требования охраны труда по окончании экскурсии

5.1. Обучающиеся обязаны записать свои впечатления.

5.2. Учитель обязан проверить наличие обучающихся по списку.

Правила ТБ при проведении экскурсии:

1. При движении на территории предприятия следовать по пешеходным дорожкам за экскурсоводом.

2. Пропускать служебный транспорт, передвигающийся по территории предприятия. Не перебегать дорогу перед ним.
3. Входить в цех только через двери для прохода людей.
4. Быть особо внимательными возле автоматических ворот или дверей.
5. Пропускать груз, перемещаемый мостовым краном, стоя в безопасной зоне. Ни в коем случае не стоять под грузом.
6. Внимательно смотреть под ноги. Опасаться выбоин, стружки, масляных пятен.
7. Не смотреть на пламя сварки (если в цехе ведутся такие работы).
8. Не трогать руками станки, оборудование, провода, стружку.
9. Самостоятельно не нажимать на кнопки.
10. Не подходить к рабочей зоне станков и оборудования.



Правила поведения на железной дороге

Нет ничего важнее
человеческой жизни, а
детские жизни - это самое
ценное.

Подростки, школьники, вы знаете, что мы с вами живем в век стремительного технического прогресса во всех областях деятельности человека. Техническое совершенствование Российских железных дорог также не стоит на месте, ее стремительное развитие позволило значительно повысить вес и скорость движения поездов. На большинстве участков железных дорог скорость поездов достигает до 140 км/ч.

При огромных объемах перевозок, высокой интенсивности и повышенных скоростях движения поездов железные дороги являются зоной повышенной опасности.

Однако очень часто некоторые из вас, забывая об опасности, позволяют себе играть вблизи железнодорожных путей, станций, бросать снежки, камни и другие предметы в проходящие пассажирские поезда, подкладывать посторонние предметы на рельсы перед движущимся поездом, кататься на велосипедах, роликах, скейтах, санках и сноубордах.

Устраивая подвижные игры на территории объектов железнодорожного транспорта, вы подвергаете опасности не только свою жизнь, но жизнь и здоровье окружающих людей, локомотивной бригады и пассажиров, едущих в поезде. Вы уверены, что услышав сигнал, поданный машинистом, успеете отойти в безопасное место. Увы, многие из вас за такую самоуверенность расплачиваются жизнью, а оставшиеся в живых получают тяжелейшие травмы, делающие их инвалидами.

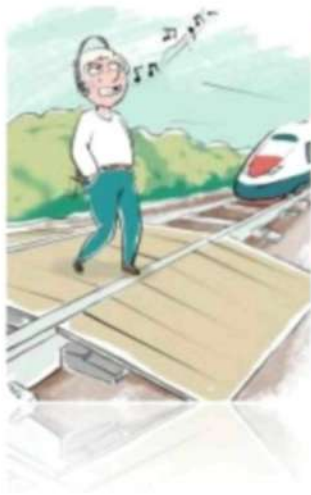
Напоминаем вам, что нахождение на железнодорожных путях, переход их в не установленных местах, озорство, хулиганство и необдуманные поступки всегда связаны с риском и опасностью для жизни, во избежание чего вам необходимо строго соблюдать установленные на железных дорогах правила безопасного поведения.



Переходи железнодорожные пути только по пешеходным переходам, мостам и тоннелям!

При переходе через железнодорожные пути по пешеходному переходу, расположенному в одном уровне с железнодорожными путями:





Не используй наушники и мобильные телефоны при переходе через железнодорожные пути!

- убедись, что в зоне видимости нет движущегося поезда!
- внимательно следи за световыми и звуковыми сигналами, подаваемыми техническими средствами или работниками железнодорожного транспорта!



Не переходи железнодорожные пути на красный свет светофора!



Не пытайся проникнуть на пассажирскую платформу и ж.д. пути в установленном месте!



Не ходи по
железнодорожным путям!

Не подлезай под
пассажирскими
платформами и
железнодорожным
подвижным составом! Не
перелезай через
автосцепные устройства
между вагонами!



Не заходи за
линию
безопасности у
края
пассажирской
платформы!



Не бегай по
пассажирской
платформе рядом с
прибывающим или
отправляющимся
поездом! Не
устраивай различные
подвижные игры!



Не приближайся к оборванным проводам!



Не повреждай оборудование железнодорожного транспорта!



Не повреждай железнодорожный подвижной состав!



Не подходи к вагонам до полной остановки поезда!



Не повреждай, не загрязняй, не загромождай, не снимай, самостоятельно не устанавливай знаки, указатели или иные носители информации!



Не оставляй на железнодорожных путях посторонние предметы!



Не имей при себе предметы, которые могут травмировать граждан!



Не прыгай с пассажирской платформы на железнодорожные пути

Не поднимайся на опоры и специальные конструкции контактной сети и воздушных линий и искусственных сооружений!



Не поднимайся на крыши вагонов поездов!



Не играй с огнеопасными и воспламеняющимися веществами!



Не прислоняйся к стоящим вагонам!



Не пытайся попасть в вагон или выйти из вагона во время движения!





Не стой на подножках и переходных площадках!

Не открывай двери вагонов на ходу поезда!



Не препятствуй автоматическому открытию/закрытию дверей вагонов!



Не создавай помех другим гражданам, осуществляя посадку/высадку!

Находясь рядом с железнодорожными путями, при приближении поезда отойди на безопасное расстояние!

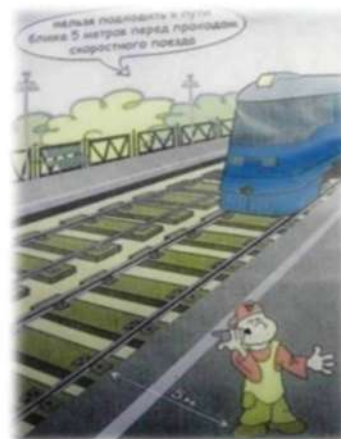
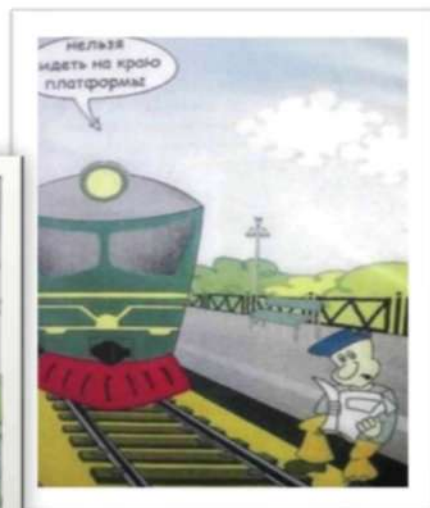


Не высовывайся из окон вагонов и дверей тамбуров!



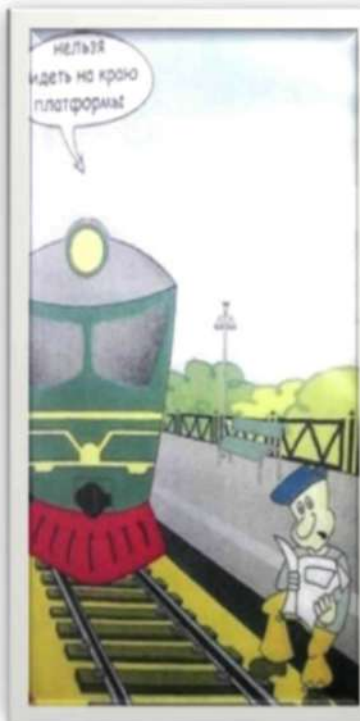


Обнаружив посторонние и/или забытые предметы, сообщите об этом взрослым!



- Не переходите пути перед близко идущим поездом, если расстояние до него менее 400 метров. Поезд не может остановиться сразу!
- Не подходите к рельсам ближе, чем на 5 метров.
- Не переходите пути, не убедившись в отсутствии поезда противоположного направления.





Основными причинами травмирования граждан железнодорожным подвижным составом и поражения током контактной сети являются незнание и нарушение правил безопасности при нахождении в зоне железнодорожных путей, неоправданная спешка и беспечность, нежелание пользоваться переходными мостами, тоннелями и настилами, а порой озорство, хулиганство и игры, как на железнодорожных путях, так и на прилегающей к ним территории.

Известны детские шалости с залезанием на вагон, чтобы прокатиться. Представьте себе, чем они заканчиваются. Ведь напряжение в проводах контактной сети чрезвычайно высокое: до 27500 вольт.

-Нередко железная дорога становится «пешеходной», хождение по железнодорожным путям всегда связано с риском и опасностью для жизни. - - Нередки случаи травматизма людей, идущих вдоль железнодорожных путей или в колее.

Если вы переходите железнодорожные пути и видите приближающийся поезд, вы не сможете точно определить, по какому пути он проследует. В надежде маневра можно оказаться прямо под колесами.

Движущийся поезд остановить непросто. Его тормозной путь в зависимости от веса, профиля пути в среднем составляет около тысячи метров. Кроме того, надо учитывать, что поезд, идущий со скоростью 100-120 км/час, за одну секунду преодолевает 30 метров. А пешеходу, для того чтобы перейти через железнодорожный путь, требуется не менее пяти-шести секунд.

Тем более что молодые люди любят слушать музыку и при пересечении путей не снимают наушников плеера. Они даже не слышат гудка поезда, а зрительное внимание сосредоточено на том, как удобнее перейти рельсы.

И что ждать в этом случае?

- Почему нельзя пересекать пути, когда вообще нет никакого движения, и приближающегося поезда тоже не видно?

- Лишь на первый взгляд безопасны неподвижные вагоны. Подходить к ним ближе чем на пять метров, подлезать под вагоны нельзя: каждый вагон на станции находится в работе, поэтому он может начать движение в любую секунду. И если какой-нибудь выступ или рычаг вагона зацепится за одежду зазевавшегося человека, то несчастного обязательно затянет под колеса.



- Известно, что опасно попасть между двумя движущимися составами, почему?

- Сила воздушного потока, создаваемого двумя встречными составами, составляет 16 тонн, при такой нагрузке человека запросто может затянуть под поезд. Поэтому нельзя пересекать железнодорожные пути там, где это удобно или в желании сократить время.

- Какие основные правила безопасности нужно соблюдать для исключения травматизма?

- Самое главное - переходить и переезжать железнодорожные пути нужно только в специально отведенных для этого местах. Для безопасного пересечения существуют специально оборудованные пешеходные переходы, тоннели, мосты, железнодорожные переезды, путепроводы.

Если Вам приходится пересекать неохраемый переезд, внимательно следите за сигналами, подаваемыми техническими средствами, убедитесь, что не видите приближающегося поезда.

Категорически запрещается проходить по железнодорожному переезду при запрещающем сигнале светофора переездной сигнализации независимо от положения и наличия шлагбаума.

Не катайтесь по платформе на велосипеде, скейтборде и роликах - **ЭТО ОПАСНО ДЛЯ ЖИЗНИ!**

Приближаясь к железной дороге - снимите наушники - в них можно не услышать сигналов поезда!

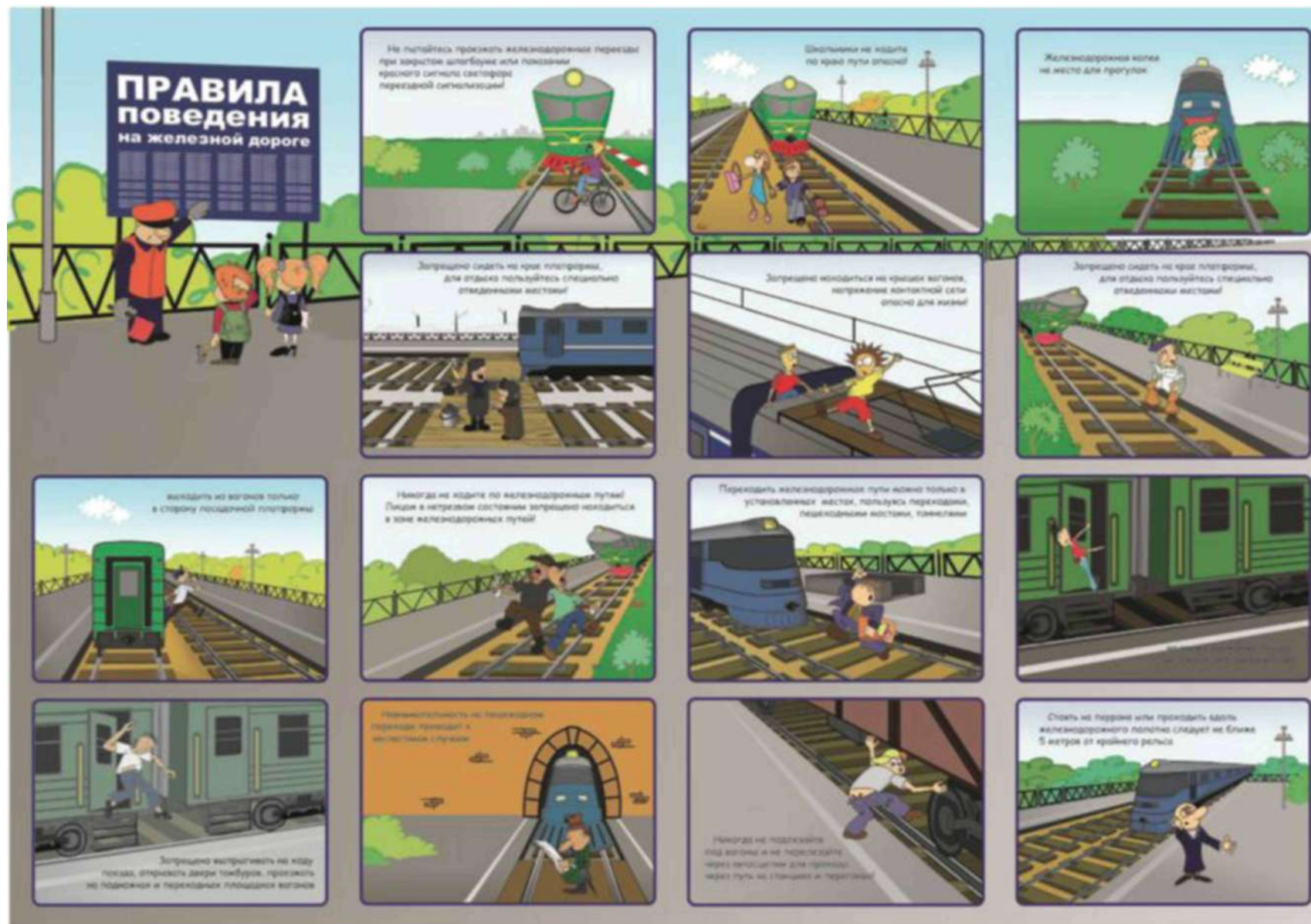
Никогда не переходите железнодорожные пути в местах стрелочных переводов.

Поскользнувшись, можно застрять в тисках стрелки, которая перемещается непосредственно перед идущим поездом.

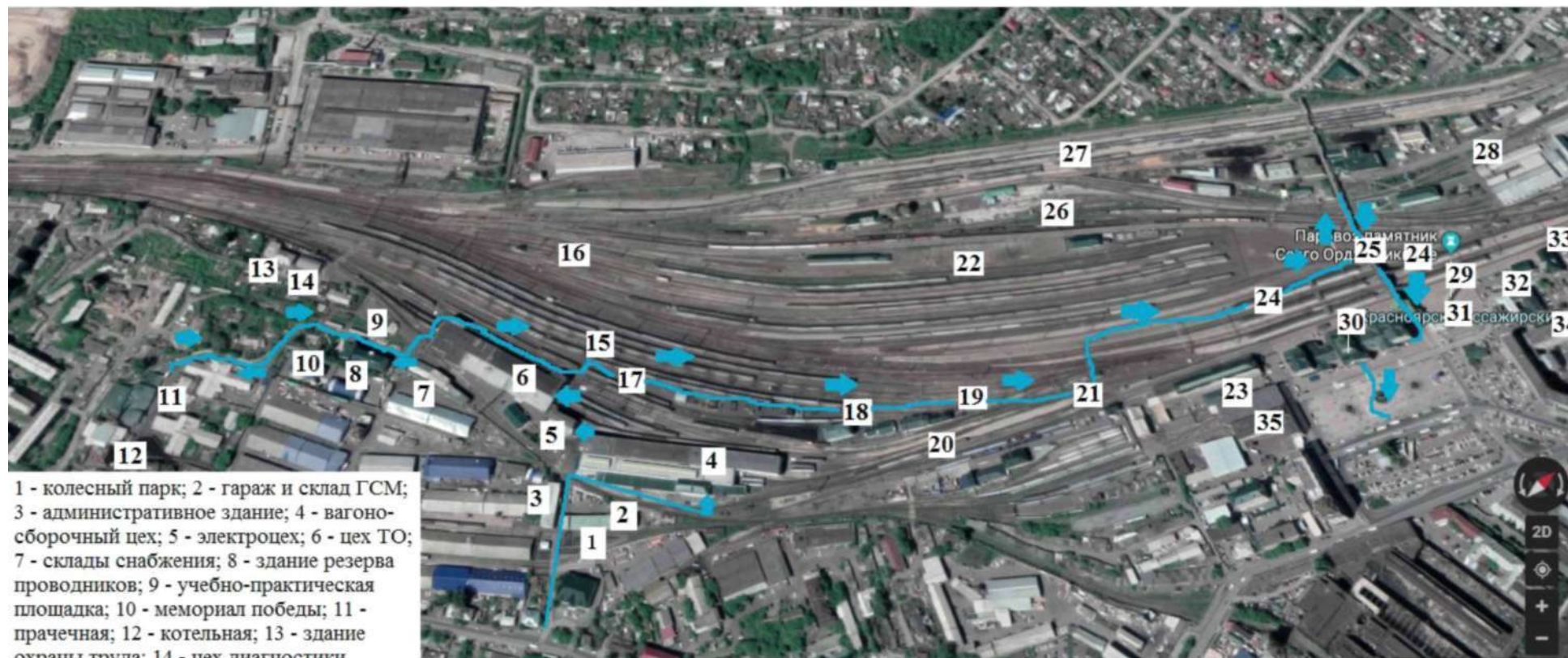
Опасайтесь края платформы, не стойте на линии, обозначающей опасность! Оступившись, вы можете упасть на рельсы, под приближающийся поезд.



Нет ничего важнее человеческой жизни, а детские жизни - это самое ценное. Я хочу обратиться именно к детям: будьте внимательны и бдительны, помните, что железная дорога - не место для игр.

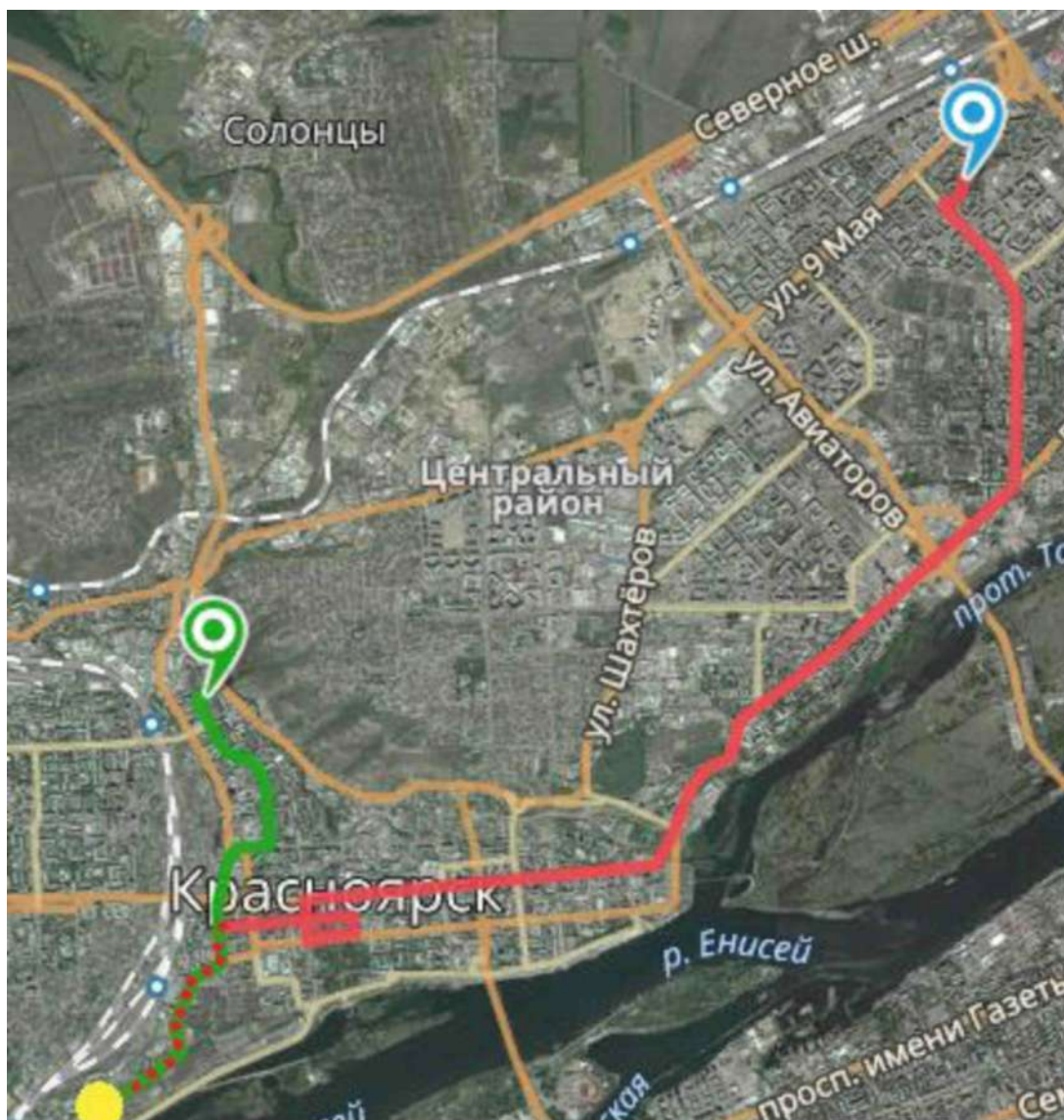


План маршрута экскурсии в пассажирское вагонное депо г. Красноярска








- 1 - колесный парк; 2 - гараж и склад ГСМ; 3 - административное здание; 4 - вагоно-сборочный цех; 5 - электроцех; 6 - цех ТО; 7 - склады снабжения; 8 - здание резерва проводников; 9 - учебно-практическая площадка; 10 - мемориал победы; 11 - прачечная; 12 - котельная; 13 - здание охраны труда; 14 - цех диагностики контрольноизмерительных приборов; 15 - парк отстоя пассажирских вагонов, главный служебный проход(разрыв); 16 - парк отстоя багажных вагонов; 17 - уличный домкратный комплекс; 18 - здание управления системами связи; 19 - компрессорная станция; 20 - пути отстоя служебных вагонов; 21 - пункт тех.обслуживания транзитных поездов; 22 - пути отстоя вагонов для спецконтингента; 23 - отделение багажа; 24 - островные платформы; 25 - наземный переход; 26 - управление ЖелДорЭкспедиции и пути отстоя вагонов ЖДЭ; 27 - сортировочный пункт и пути отстоя грузовых вагонов; 28 - локомотивное депо; 29 - паравоз-памятник Серго Орджоникидзе; 30 - ЖД вокзал Красноярск Пассажирский; 31 - здание транспортной прокуратуры; 32 - военкомат (пересыльный); 33 - здания пожарной инспекции и службы личной безопасности; 34 - здание транспортной полиции; 35 - почтовое отделение, сортировочный пункт

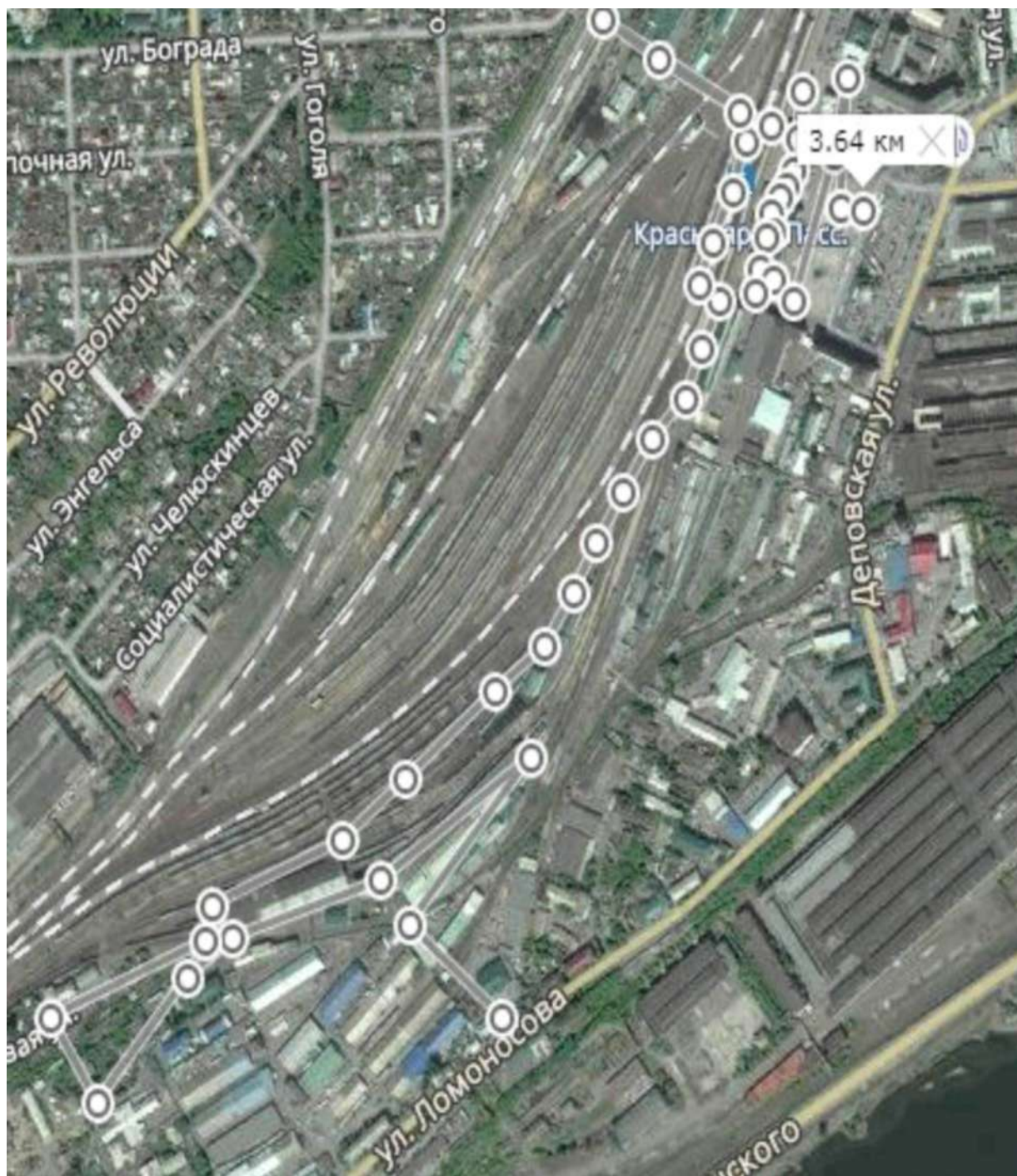
Маршрут от учебной организации до вагонного депо [58]



Список объектов

-  Многопрофильный техникум им В.П.Астафьева
-  Школа №69
-  Пассажирское вагонное депо г. Красноярска
-  Маршрут от техникума до депо - 4,5км
-  Маршрут от школы до депо - 14км

Протяженность маршрута по территории депо [58]



Изображение маршрута на карте



Раздаточный материал

Вопросы для выполнения домашнего задания.

Подготовить отчет об экскурсии, отразив в нем следующие вопросы и задания:

1. Название предприятия.
2. Какие виды работ выполняются в основных цехах предприятия?
3. Современное оборудование, используемое в цехах?
4. Работники основных профессий предприятия?
5. Какая технологическая последовательность существует на данном предприятии?
6. В каких цехах используют оборудование, выполняющее одновременно несколько операций?
7. Опишите технологическую последовательность экипировки состава пассажирского поезда в рейс?
8. Нанести на карту-схему маршрут экскурсии на предприятие.
9. Придумайте на выбор два маршрута ваших путешествий: 1) на поезде по Красноярской железной дороге; 2) на поезде, сформированном в Красноярске; 3) на электропоезде. Объясните, в чем разница между этими двумя путешествиями.
10. Разделитесь на группы по 3-4 человека и от группы на выбор: подготовьте презентацию, нарисуйте плакат или выпустите стенгазету на любую тему связанную с жд. транспортом.
11. Составьте словарь, в который запишите все «новые» слова и понятия, которые вы узнали на экскурсии.

Фотоальбом «Что мы видели на Экскурсии»



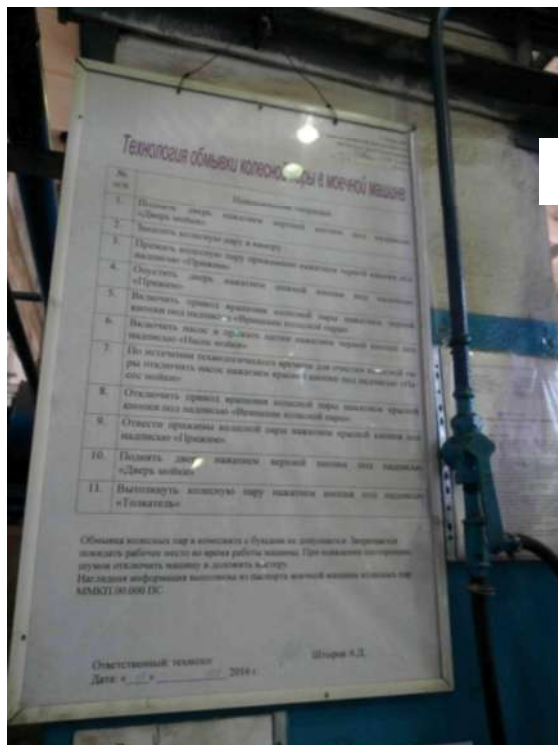
Повсеместные стенды со средствами защиты – предприятие заботится о безопасности своих сотрудников.

Вагоны, колесные пары и средства их транспортировки.

Различные механизированные устройства.

Процесс работы большого коллектива людей.

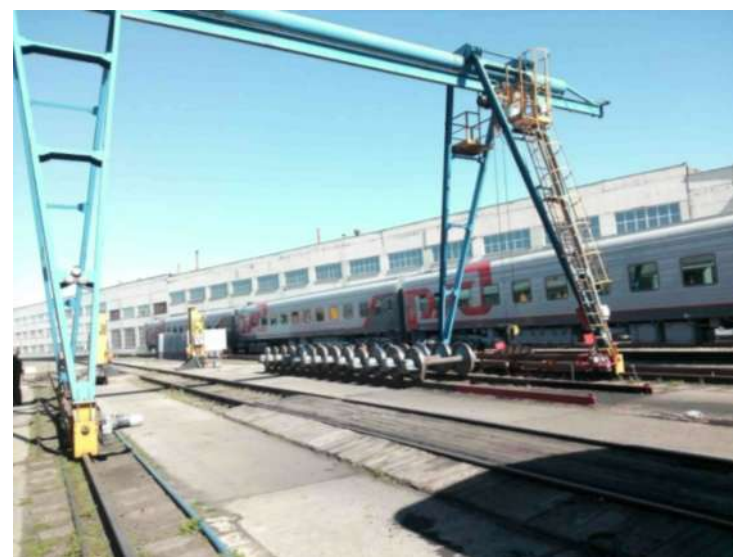




Машины для выполнения сложных производственных задач, контрольно измерительные приборы и сотрудники, которые радушно подружились с нами жизненной информацией и пригласили работать к себе на предприятие



Станки и приборы, которые выполняют различные функции. Домкраты и козловые краны способные поднять вагоны весом до 72 тонн.



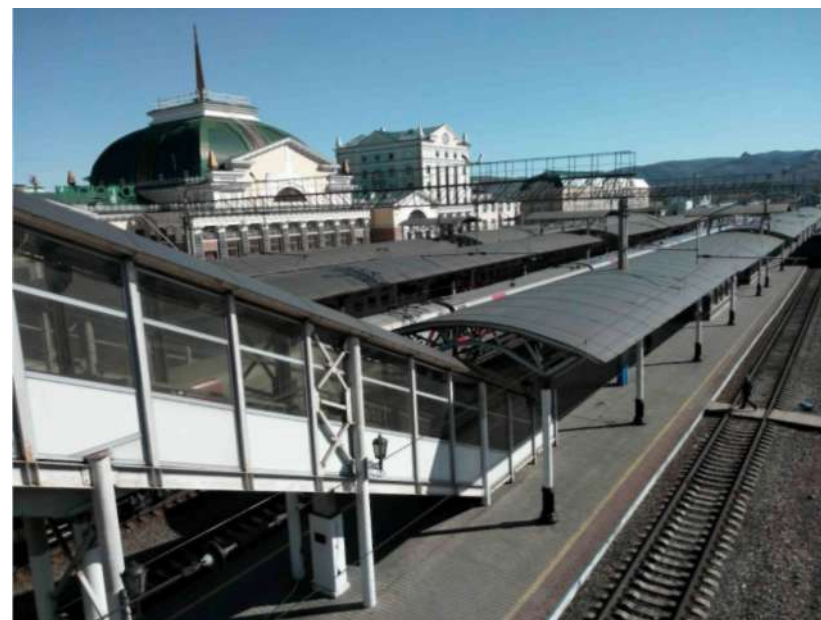


Мы побывали на предприятии, где познакомились с плюсами и минусами. С экологическими проблемами.





*Видели разные вагоны.
Познакомились с
представителями многих
профессий.*





*Оценили масштабы стратегически
важного транзитного пункта.*

*И необходимость сауществования железных
дорог в стране и нашем регионе.*



*А также получили море позитивных
эмоций и заряд хорошего настроения!*