

МИНИСТЕРСТВО ОБРАЗОВАНИЯ И НАУКИ РОССИЙСКОЙ ФЕДЕРАЦИИ

Федеральное государственное бюджетное образовательное
учреждение высшего образования

КРАСНОЯРСКИЙ ГОСУДАРСТВЕННЫЙ ПЕДАГОГИЧЕСКИЙ УНИВЕРСИТЕТ им. В. П. Астафьева
(КГПУ им. В. П. Астафьева)

Институт социально-гуманитарных технологий

РАБОЧАЯ ПРОГРАММА ПРАКТИКИ учебной практики

Направление подготовки:

44.03.02 Психолого-педагогическое образование

Направленность (Профиль) образовательной программы:
Психология и социальная педагогика

Квалификация: бакалавр

Красноярск
2017

Рабочая программа учебной практики

составлена Старшим преподавателем Хацкевич Татьяной
Алексеевной
(должность и ФИО
преподавателя)

Рабочая программа практики обсуждена на заседании кафедры социальной педагогики и
социальной работы

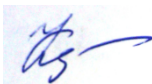
протокол № 1 от "08" сентября 2016г.

Заведующий  кафедрой
Т. В. Фуряева

Одобрено учебно-методическим советом

(указать наименование совета и направление)

протокол № 1 от "09"2016 г.

Председатель 
Е. П. Кунстман

Пояснительная записка

1. Место практики в структуре образовательной программы.

Настоящая рабочая программа учебной практики (РПП) была разработана для студентов 4 курса, обучающихся по направлению подготовки 44.03.02 Психолого-педагогическое образование, профилю Психология и социальная педагогика. РПП составлена на основе федерального государственного образовательного стандарта высшего образования Психолого-педагогическое образование, профессионального стандарта "Педагог-психолог (психолог в сфере образования)", профессионального стандарта "Педагог"

Рабочая программа практики для студентов 4 курса, обучающихся заочно по направлению 44.03.02 Психолого-педагогическое образование, включает в себя учебную практику в 7 семестре на 4 курсе.

Выписка из ФГОС ВО Психолого-педагогическое образование

Практики относятся к вариативной части программы и входят в БЛОК 2 "Практики" в структуре программы бакалавриата ФГОС ВО по направлению Психолого-педагогическое образование.

6.7. В Блок 2 "Практики" входят учебная и производственная, в том числе преддипломная практики.

Типы учебной практики:

практика по получению первичных профессиональных умений и навыков. Способы проведения учебной практики:

стационарная

выездная.

Типы производственной практики:

практика по получению профессиональных умений и опыта профессиональной деятельности; педагогическая практика.

Способы проведения производственной практики: стационарная; выездная.

Преддипломная практика проводится для выполнения выпускной квалификационной работы и является обязательной.

При разработке программ бакалавриата организация выбирает типы практик в зависимости от вида (видов) деятельности, на который (которые) ориентирована программа бакалавриата. Организация вправе предусмотреть в программе бакалавриата иные типы практик дополнительно к установленным настоящим ФГОС ВО.

Учебная и (или) производственная практики могут проводиться в структурных подразделениях организации.

Выбор мест прохождения практик для лиц с ограниченными возможностями здоровья производится с учетом состояния здоровья обучающихся и требований по доступности.

2. Общая трудоемкость практики - 18 З.Е.

- **учебная практика** (учебная практика по получению первичных профессиональных умений педагога-психолога и социального педагога)- **12 недель, 648 часов (18 З. Е.)**

3. Цель практики:

формирование представлений студента о будущей профессиональной деятельности в системе образования Красноярского края, отработка полученных в ходе теоретического обучения практических умений, навыков и компетенций.

Задачи практики:

1. Закрепление и расширение теоретических знаний, полученных при изучении дисциплин профессионального цикла "Документоведение в деятельности социального педагога", "Социальная педагогика", "Анатомия и возрастная физиология", "Организация рекреативной (досуговой) деятельности детей", "Психология развития", "Психолого-педагогическое взаимодействие участников образовательного процесса", "Социально-педагогическая диагностика и консультирование".
2. Ознакомление с содержанием и организацией процесса инклюзивного образования в условиях общеобразовательной школы.
3. Приобретение опыта самостоятельного профессионального взаимодействия с учащимися общеобразовательного учреждения в процессе диагностической и воспитательной деятельности.
5. Получение опыта применения здоровьесберегающих технологий в условиях общеобразовательного учреждения.
6. Развитие рефлексивных умений будущих бакалавров психолого-педагогического образования.

4. Содержание практики и перечень планируемых результатов

Планируемые результаты обучения

учебная практика (учебная практика по получению первичных профессиональных умений педагога-психолога и социального педагога)- **12 недель - 7 семестр 4**

курса

Задачи практики, содержание работы	Планируемые результаты практики (дескрипторы)	Код результата (компетенция)
Базовый раздел № 1. Инвариантный модуль		
<p>Ознакомление с содержанием и организацией процесса инклюзивного образования в условиях общеобразовательной школы.</p> <p>Получение опыта применения здоровьесберегающих технологий в условиях общеобразовательного учреждения.</p>	<p>Изучение включенности ребенка с ограниченными возможностями здоровья в инклюзивное пространство общеобразовательной школы.</p>	<p>ОПК-3 готовность использовать методы диагностики развития, общения, деятельности детей разных возрастов</p>
<p>Приобретение опыта самостоятельного профессионального взаимодействия с учащимися общеобразовательного учреждения в процессе диагностической и воспитательной деятельности.</p>	<p>Изучение документации, обеспечивающей право ребенка с ОВЗ и ребенка-инвалида на получение образования.</p>	<p>ОПК-4 готовность использовать знание различных теорий обучения, воспитания и развития, основных образовательных программ для обучающихся дошкольного, младшего школьного и подросткового возрастов</p>
	<p>Обследование и оценка условий организации процесса инклюзивного образования (классной комнаты и ее оборудования; расписания учебных занятий учебного класса; организации урока в инклюзивном классе) с точки зрения валеологических требований.</p>	<p>ПК-20 владение методами социальной диагностики</p>
	<p>Разработка и проведение воспитательного мероприятия с классом. Анализ и оценка воспитательного мероприятия коллеги (одногогруппника).</p>	<p>ОПК-5 готовность организовывать различные виды деятельности: игровую, учебную, предметную, продуктивную, культурно-досуговую</p>
Базовый раздел № 2. Вариативный модуль		
<p>Приобретение опыта самостоятельного профессионального взаимодействия</p>	<p>Выполнение задания учреждения в</p>	<p>ОПК-5 готовность организовывать различные виды</p>

с учащимися общеобразовательного учреждения в процессе диагностической и воспитательной деятельности.	соответствии с запросом.	деятельности: игровую, учебную, предметную, продуктивную, культурно-досуговую
Развитие рефлексивных умений будущих бакалавров психолого-педагогического образования.	Включение в деятельность учреждения, выполнение поручений наставника.	ПК- 16 - способность к выявлению интересов, трудностей, проблем, конфликтных ситуаций и отклонений в поведении обучающихся

5. Контроль результатов.

1.КАРТА наблюдения за ребенком в условиях инклюзивного образования.

2. ЗАКЛЮЧЕНИЕ

(включенность ребенка с ОВЗ в инклюзивное пространство общеобразовательной школы)

3. АНАЛИЗ документации, обеспечивающей право ребенка с ОВЗ и ребенка-инвалида на получение образования

4. ОТЧЕТ "Валеологическая оценка классной комнаты и ее оборудования"

5. ОТЧЕТ "Валеологическая оценка расписания учебных занятий инклюзивного класса"

6. ОТЧЕТ "Валеологическая оценка организации урока в инклюзивном классе"

7. ЗАКЛЮЧЕНИЕ "Валеологическая оценка условий организации процесса инклюзивного образования"

8. КОНСПЕКТ (сценарий) воспитательного мероприятия.

9. ЛИСТ ЭКСПЕРТНОЙ ОЦЕНКИ воспитательного мероприятия (заполняется и подписывается наставником на базе практики)

10. АНАЛИЗ посещенного мероприятия.

11. ОТЧЕТ о выполнении индивидуального задания (подписанный наставником от учреждения)

12. ИНДИВИДУАЛЬНЫЙ РЕФЛЕКСИВНЫЙ ОТЧЕТ.

13. ХАРАКТЕРИСТИКА (заполняется наставником, подписывается и ставится печать учреждения).

14. ДНЕВНИК ПРАКТИКИ.

Итоговый контроль: подготовка и защита отчета по результатам практики, оформление отчетной документации.

Методические рекомендации по практике

1. Методические рекомендации по оформлению отчета по итогам практики.

Результаты практики оформляются отчетом о практике. Также обучающиеся представляют дневник практики. Отчет по учебной практике бакалавров по объему должен быть выполнен в формате Word, размер листа А4, ориентация книжная, верхнее и нижнее поля – 30 мм, правое и левое – 25 мм, шрифт – TimesNewRoman, размер – 14 пт., межстрочный интервал – полуторный, абзацный отступ (отступ первой строки) – 8 мм, форматирование – по ширине. Установка функции «переноса» обязательна.

Отчет о прохождении практики бакалавра в общем виде может включать следующие элементы:

- Титульный лист (приложение 1).
- Отчеты о выполненных заданиях.
- Характеристику студента-практиканта.
- Индивидуально-рефлексивный отчет студента.
- Результаты научно-исследовательской работы (если такая поручалась студенту в ходе производственной практики).
- Приложения.

Правильно оформленный отчет о практике распечатывается и скрепляется. С отчетом обязательно должен ознакомиться руководитель практики от организации, после чего он дает письменный отзыв (характеристику) о выполнении обучающимся программы практики, который заверяется подписью руководителя практики от предприятия и печатью организации.

Обучающиеся защищают отчет по практике на итоговой конференции по практике. По результатам защиты выставляется зачтено/не зачтено. В том случае, если обучающийся не выполнил программу практики, или не

защитил отчет по практике, он не может быть переведен на следующий курс, ему назначается повторное прохождение практики.

2. Методические рекомендации по оформлению дневника практики

Дневник является обязательным документом отчетной документации по учебной и производственной практикам. В дневнике указываются в соответствии со сроками практики ежедневные отчеты по проведенным мероприятиям, отмечаются наблюдения студента, делается отметка о присутствии студента на практике куратором со стороны учреждения.

Дневник заполняется по факту проведения мероприятий, обязательно в рукописной форме.

- Заносите в дневник информацию о событиях дня, старайтесь отразить события, факты, явления, с которыми Вы столкнулись в течение дня, а также фиксируйте собственные впечатления, мысли, идеи, касающиеся этих событий.

Старайтесь писать сразу "не шлифуя", не редактируя текст. Записи могут касаться различных аспектов бесед, встреч с педагогами или обучающимися, поручений или заданий выполненных за день, деятельности школы, ярких впечатлений, огорчений, потрясений, разочарований, значительных и самых обычных, рутинных событий, трудностей и успехов дня.

Вы можете использовать разнообразные значки, сокращения, которые позволят Вам вести записи в удобной форме. В последующем, обращаясь к материалам, накопленным в ходе ознакомительной практики первого курса, Вы найдете примеры, иллюстрирующие различные теоретические положения и конкретные проявления многих педагогических процессов и явлений.

3. Рекомендации студенту по организации практик

Задания практики разрабатываются кафедрой, научными руководителями, руководителями практики, и доводятся до студентов на организационном собрании.

Общие задания практики студента включают:

а) ежедневное заполнение дневника;

б) подготовка отчета;

в) ознакомление с работой сотрудников отдела, с практическими умениями, навыками вхождения в контакт с клиентом, слушать, наблюдать, задавать вопросы, уточнять, оценивать, понимать внутренний мир и чувства клиента, вызывать на откровенность, подводить итоги, корректно заканчивать работу с клиентом и др.;

г) ежедневное выполнение определенной работы, определенных обязанностей на рабочем месте;

д) описание в отчете практических ситуаций, встречающихся во время прохождения практики студентом в конкретном социальном учреждении;

е) участие в волонтерской (добровольческой) работе;

ж) ежедневное выполнение индивидуального задания.

После окончания практики студент представляет все итоговые, отчетные документы по практике, подтверждающие выполнение заданий практики, руководителю практики от кафедры. К итоговым документам относятся: дневник, отчет, отзыв – все оформленные согласно требованиям.

Студент имеет право:

- обратиться за консультацией ко всем руководителям практики;

- обратиться за консультацией по всем вопросам к руководителю практики от организации – базы практики;

- выступить с предложениями по усовершенствованию проведения практики, по усовершенствованию деятельности учреждения - базы практики;

- выступить на итоговой конференции по практике.

Студент должен:

- строго соблюдать правила внутреннего распорядка учреждения, требования трудового законодательства, технику безопасности;

- соблюдать этические принципы и стандарты;

- полностью выполнять задания, предусмотренные программой практики;

- нести ответственность за выполняемую работу и ее результаты наравне со штатными работниками баз практики;
- обязательно присутствовать на организационных собраниях по практике, на заключительной конференции;
- предоставить дневник практики, с описанием каждого дня практики, всей его работы, наблюдений, выводов и т.д., подписанный руководителями и закреплённый печатью учреждения в назначенный срок;
- предоставить в назначенный срок руководителю практики от кафедры отчёт;
- сдать руководителю практики от кафедры зачет (экзамен) по практике в назначенное время.

КОМПОНЕНТЫ МОНИТОРИНГА УЧЕБНЫХ ДОСТИЖЕНИЙ ОБУЧАЮЩИХСЯ

ТЕХНОЛОГИЧЕСКАЯ КАРТА РЕЙТИНГА ПРАКТИКИ

Вид, тип, способ проведения, наименование практики	Направление подготовки и уровень образования (бакалавриат, магистратура) Название программы/профиля	Количество зачетных единиц
Учебная практика	44.03.02 Психолого-педагогическое образование, бакалавриат Профиль Психология и социальная педагогика	18 З. Е.

ВХОДНОЙ РАЗДЕЛ			
Текущая работа	Форма работы	Количество баллов 5 %	
		min	max
Входное анкетирование: лист самооценки компетенций	Анкетирование	1	2
Решение проблемных ситуаций		2	3
Итого		3	5

БАЗОВЫЙ РАЗДЕЛ № 1 –инвариантный			
Текущая работа	Форма работы	Количество баллов 30 %	
		min	max
Изучение документации и ее анализ	Анализ документации	5	12
Валеологическая оценка	Валеологическая оценка	5	12
Разработка и проведение воспитательного мероприятия	Проведение воспитательного мероприятия	5	12
Диагностика	Карта наблюдения	5	12
	Анализ мероприятия	4	12
Итого		34	60

БАЗОВЫЙ РАЗДЕЛ № 2 - вариативный			
Текущая работа	Форма работы	Количество баллов 30 %	
		min	max

Разработка и проведение мероприятий мероприятия	Задание учреждения	12	20
Организация досуговой деятельности детей	Задание учреждения	8	10
Итого		20	30

ИТОГОВЫЙ РАЗДЕЛ			
Содержание	Форма работы	Количество баллов 5 %	
		min	max
Публичный отчет по заданиям практики	Презентация	2	3
Самооценка сформированности трудовых действий	Анкетирование	1	2
Итого		3	5

Общее количество баллов по практике (по итогам изучения всех модулей)		min	max
Итого		60	100

Соответствие рейтинговых баллов и академической оценки:

<i>Общее количество набранных баллов</i>	<i>Академическая оценка</i>
До 60 баллов	Не зачтено
От 60 до 100 баллов	Зачтено

МИНИСТЕРСТВО ОБРАЗОВАНИЯ И НАУКИ
РОССИЙСКОЙ ФЕДЕРАЦИИ
федеральное бюджетное образовательное учреждение
высшего образования
**«Красноярский государственный педагогический университет
им. В.П. Астафьева»**

Институт социально-гуманитарных технологий

Кафедра-разработчик социальной педагогики и социальной работы

УТВЕРЖДЕНО
на заседании кафедры
Протокол № 1
от 08.09.2016 г.

ОДОБРЕНО
на заседании научно-
методического совета
направления подготовки
Протокол № 1
от 09.09.2016 г.
Директор ИСГТ

_____ Е.А.
Викторук

ФОНД ОЦЕНОЧНЫХ СРЕДСТВ
для проведения текущего контроля и промежуточной аттестации
обучающихся по учебной практике
направление подготовки: 44.03.02 "Психолого-педагогическое образование"
профиль: Психология и социальная педагогика
академический бакалавриат

Составитель: Т. А. Хацкевич, старший преподаватель кафедры социальной
педагогике и социальной работы

Красноярск, 2017

1. Назначение фонда оценочных средств

1.1. **Целью** создания ФОС учебной и производственной (практики по получению профессиональных умений и опыта профессиональной деятельности), преддипломной практики является установление соответствия учебных достижений запланированным результатам обучения и требованиям основной профессиональной образовательной программы, рабочей программы практики.

1.2. ФОС по учебной, производственной (педагогической практики и практики по получению профессиональных умений и опыта профессиональной деятельности), преддипломной практики решает **задачи**:

– контроль и управление процессом приобретения обучающимися необходимых знаний, умений, навыков и формирования компетенций, определенных в образовательных стандартах по соответствующему направлению подготовки (специальности) по данным видам практики;

– оценка достижений обучающихся в процессе прохождения практик с определением положительных/отрицательных результатов и планирование предупреждающих/корректирующих мероприятий – контроль и управление достижением целей реализации ОПОП через набор общепрофессиональных компетенций выпускников;

– обеспечение соответствия результатов обучения задачам будущей профессиональной деятельности через совершенствование традиционных и внедрение инновационных методов обучения в образовательный процесс университета;

– совершенствование самоподготовки и самоконтроля обучающихся.

1.3. ФОС разработан на основании нормативных **документов**:

- федерального государственного образовательного стандарта высшего образования по направлению подготовки 44.03.02 «Психолого-педагогическое образование», бакалавриат;

- профессиональных стандартов "Педагог (педагогическая деятельность в сфере дошкольного, начального общего, основного общего, среднего общего образования) (воспитатель, учитель)", утвержденного приказом Министерства труда и социальной защиты Российской Федерации от 18 октября 2013 г. № 544 н; "Педагог-психолог (психолог в сфере образования)" от 24 июля 2015 г. № 514 н.

- Положения о формировании фонда оценочных средств для текущего контроля успеваемости, промежуточной и итоговой аттестации обучающихся по образовательным программам высшего образования – программам бакалавриата, программам специалитета, программам магистратуры, программам подготовки научно-педагогических кадров в аспирантуре в федеральном государственном бюджетном образовательном учреждении высшего образования «Красноярский государственный педагогический университет им. В.П. Астафьева» и его филиалах;
- Стандарта рабочей программы практики по программам бакалавриата, программам специалитета, программам магистратуры в КГПУ им. В.П. Астафьева.

2. Перечень компетенций с указанием этапов их формирования в процессе прохождения учебной и производственной (практики по получению профессиональных умений и опыта профессиональной деятельности).

2.1. Перечень компетенций, формируемых в процессе прохождения производственной (педагогической) практики, учебной (учебной практики по получению первичных профессиональных умений педагога-психолога и социального педагога)

общефессиональные компетенции:

ОПК-3 - готовность использовать методы диагностики развития, общения, деятельности детей разных возрастов

ОПК-4 - готовность использовать знание различных теорий обучения, воспитания и развития, основных образовательных программ для обучающихся дошкольного, младшего школьного и подросткового возрастов

ОПК-5 - готов организовывать различные виды деятельности: игровую, учебную, предметную, продуктивную, культурно-досуговую

профессиональными компетенциями:

ПК-16 - способность к выявлению интересов, трудностей, проблем, конфликтных ситуаций и отклонений в поведении обучающихся

ПК-20 - владение методами социальной диагностики

2.2. Этапы формирования и оценивания компетенций

Компетенция	Этап формирования компетенции	Дисциплины, практики, участвующие в формировании компетенции	Тип контроля	Оценочное средство/КИ МЫ	
				Номер	Форма
ОПК - 3 - готовность использовать методы диагностики развития, общения, деятельности детей разных возрастов	Ориентировочный	Психология развития	Текущий контроль	№1	Карта наблюдения
	Когнитивный	Социально-педагогические технологии	Текущий контроль		
	Праксиологический	Психолого-педагогическая диагностика	Текущий контроль		
	Рефлексивно-оценочный	Практика по получению первичных профессиональных умений и навыков, в том числе первичных умений и навыков научно-исследовательской деятельности	Промежуточная аттестация		
ОПК-4 - Готовность использовать знание различных теорий обучения, воспитания и развития, основных образовательных	Ориентировочный	Психология развития	Текущий контроль	№ 2	Анализ документации
	Когнитивный	Социально-педагогические технологии	Текущий контроль		
	Праксиологический	Психолого-	Текущий		

программ для обучающихся дошкольного, младшего школьного и подросткового возрастов	еский	педагогическая диагностика	контроль		
	Рефлексивно-оценочный	Практика по получению первичных профессиональных умений и навыков, в том числе первичных умений и навыков научно-исследовательской деятельности	Промежуточная аттестация		
ОПК-5 - готовность организовывать различные виды деятельности: игровую, учебную, предметную, продуктивную, культурно-досуговую	Ориентировочный	Психология развития	Текущий контроль	№ 4	Воспитательное мероприятие
	Когнитивный	Социально-педагогические технологии	Текущий контроль		
	Праксиологический	Психолого-педагогическая диагностика	Текущий контроль		
	Рефлексивно-оценочный	Практика по получению первичных профессиональных умений и навыков, в том числе первичных умений и навыков научно-исследовательской деятельности	Промежуточная аттестация		

		деятельности			
ПК- 16 - способность к выявлению интересов, трудностей, проблем, конфликтных ситуаций и отклонений в поведении обучающихся	Ориентировочный	Конфликтология	Текущий контроль	№1	Заключение по результатам диагностики
	Когнитивный	Психологические основы профилактической деятельности	Текущий контроль		
	Праксиологический	Психолого-педагогическая диагностика	Текущий контроль		
	Рефлексивно-оценочный	Психолого-педагогическая диагностика	Промежуточная аттестация		
ПК-20 - владение методами социальной диагностики	Ориентировочный	Психологические основы профилактической деятельности	Текущий контроль	№ 3	Валеологическая оценка
	Когнитивный	Социально-педагогическая деятельность со взрослыми	Текущий контроль		
	Праксиологический	Психолого-педагогическая диагностика	Текущий контроль		
	Рефлексивно-оценочный	Теория и практика социально-педагогической деятельности	Промежуточная аттестация		

3. Фонд оценочных средств для промежуточной аттестации

3.1. Фонд оценочных средств включает: формы отчетной документации по проведению научного исследования студента, дневник практики, индивидуально-рефлексивный отчет, требования к презентации результатов исследовательской работы (доклад, статья, презентация), характеристика студента-практиканта

3.2. Оценочные средства

3.2.1. Оценочные средства: отчетная документация по проведению научного исследования студента, дневник практики

Критерии оценивания по оценочным средствам: формы отчетной документации по проведению научного исследования студента, дневник практики, индивидуально-рефлексивный отчет, требования к презентации результатов исследовательской работы (доклад, статья, презентация), характеристика студента-практиканта

Формируемые компетенции	Высокий уровень сформированности компетенций	Продвинутый уровень сформированности компетенций	Базовый уровень сформированности компетенций
	(87-100 баллов)	(73-86 баллов)	(60-72 баллов)
ОПК - 3 - готовность использовать методы диагностики развития, общения, деятельности детей разных возрастов	способен на высоком уровне осуществлять диагностику социального развития, общения, деятельности детей разных возрастов, а также их социальной ситуации развития, используя методы и приемы социально-педагогической диагностики: наблюдение, анкетирование, беседа, тестирование	способен на достойном уровне осуществлять диагностику социального развития, общения, деятельности детей разных возрастов, а также их социальной ситуации развития, используя методы и приемы социально-педагогической диагностики: наблюдение, анкетирование, беседа, тестирование	испытывает сложности в осуществлении диагностики социального развития, общения, деятельности детей разных возрастов, а также их социальной ситуации развития, использования методы и приемы социально-педагогической диагностики: наблюдение, анкетирование, беседа, тестирование
ОПК-4 - Готовность	Способен на высоком уровне	Способен на достойном уровне	Затрудняется анализировать

использовать знание различных теорий обучения, воспитания и развития, основных образовательных программ для обучающихся дошкольного, младшего школьного и подросткового возрастов	анализировать документацию, обеспечивающую право ребенка с ОВЗ и ребенка-инвалида на получение образования: адаптированную образовательную программу для обучающихся с различными ограничениями здоровья	анализировать документацию, обеспечивающую право ребенка с ОВЗ и ребенка-инвалида на получение образования: адаптированную образовательную программу для обучающихся с различными ограничениями здоровья	документацию, обеспечивающую право ребенка с ОВЗ и ребенка-инвалида на получение образования: адаптированную образовательную программу для обучающихся с различными ограничениями здоровья
ОПК-5 - готовность организовывать различные виды деятельности: игровую, учебную, предметную, продуктивную, культурно-досуговую	Способен самостоятельно разработать и провести воспитательное мероприятие с учетом возрастных особенностей и интересов обучающихся с учетом их включения в разнообразные виды деятельности. Готов к работе с различными категориями обучающихся.	Способен разработать и провести воспитательное мероприятие с учетом возрастных особенностей обучающихся с учетом, может организовать типичные виды деятельности обучающихся.	Способен разработать и провести воспитательное мероприятие с учетом возрастных особенностей обучающихся с учетом, может организовывать типичные виды деятельности обучающихся
ПК- 16 - способность к выявлению интересов, трудностей, проблем, конфликтных ситуаций и отклонений в поведении обучающихся	способен проводить диагностику социального развития, выявлять наличие отклоняющегося поведения у обучающихся	способен на достойном уровне проводить диагностику социального развития, выявлять наличие отклоняющегося поведения у обучающихся	испытывает сложности в проводить диагностику социального развития, выявлять наличие отклоняющегося поведения у обучающихся
ПК-20 - владение	Знает	знает- методы	частично знает-

методами социальной диагностики	- методы социальной диагностики семьи, детского коллектива способен применять стандартизированные методики изучения семьи, детского коллектива	социальной диагностики семьи, детского коллектива способен на достойном уровне применять стандартизированные методики изучения семьи, детского коллектива	методы социальной диагностики семьи, детского коллектива испытывает сложности в применять стандартизированные методики изучения семьи, детского коллектива
---------------------------------	--	---	--

1 Менее 60 баллов - компетенция не сформирована

4. Фонд оценочных средств для текущего контроля успеваемости

4.1. Фонды оценочных средств включают:

1. КАРТА наблюдения за ребенком в условиях инклюзивного образования.
2. ЗАКЛЮЧЕНИЕ (включенность ребенка с ОВЗ в инклюзивное пространство общеобразовательной школы)
3. АНАЛИЗ документации, обеспечивающей право ребенка с ОВЗ и ребенка-инвалида на получение образования
4. ОТЧЕТ "Валеологическая оценка классной комнаты и ее оборудования"
5. ОТЧЕТ "Валеологическая оценка расписания учебных занятий инклюзивного класса"
6. ОТЧЕТ "Валеологическая оценка организации урока в инклюзивном классе"
7. ЗАКЛЮЧЕНИЕ "Валеологическая оценка условий организации процесса инклюзивного образования"
8. КОНСПЕКТ (сценарий) воспитательного мероприятия.
9. ЛИСТ ЭКСПЕРТНОЙ ОЦЕНКИ воспитательного мероприятия (заполняется и подписывается наставником на базе практики)
10. АНАЛИЗ посещенного мероприятия.
11. ОТЧЕТ о выполнении индивидуального задания (подписанный наставником от учреждения)
12. ИНДИВИДУАЛЬНЫЙ РЕФЛЕКСИВНЫЙ ОТЧЕТ.
13. ХАРАКТЕРИСТИКА (заполняется наставником, подписывается и ставится печать учреждения).
14. ДНЕВНИК ПРАКТИКИ.

4.2.1. Критерии оценивания по оценочному средству _____

1 – анализ документации по организации инклюзивного образования

Критерии оценивания	Количество баллов (вклад в рейтинг)
Соответствие разработанных критериев изучаемой проблеме	2
Наличие методов диагностики особенностей семейных	3

отношений, соответствующих разработанным критериям	
Грамотные, логичные выводы, отражающие последовательность рассуждения	3
Максимальный балл	10

4.2.2. Критерии оценивания по оценочным средствам: валеологическая оценка

Критерии оценивания	Количество баллов (вклад в рейтинг)
Полнота сведений	2
Логичность рассуждений	2
Применение методов диагностики социальной ситуации, соответствующих изучаемым параметрам и критериям	2
Грамотные, логичные выводы, отражающие последовательность рассуждения	2
Определены дефициты и пути их восполнения	2
Максимальный балл	10

4.2.3. Критерии оценивания по оценочному средству: карта наблюдения

Критерии оценивания	Количество баллов (вклад в рейтинг)
Соответствие разработанных критериев изучаемой	2

проблеме	
Наличие методов диагностики, соответствующих разработанным критериям	2
Грамотные, логичные выводы, отражающие последовательность рассуждения	2
Наличие полных и конкретных рекомендаций	2
Наличие приложений, отражающих первичные данные диагностики	2
Максимальный балл	10

4.2.4. Критерии оценивания по оценочному средству: разработка и реализация воспитательного мероприятия

Критерии оценивания	Количество баллов (вклад в рейтинг)
Обоснованность цели и задач профилактического мероприятия	5
Описание ресурсов профилактического мероприятия	5
Соответствие представленного предметного содержания мероприятия поставленным целям и задачам профилактики	5
Соответствие форм и методов работы поставленным целям и задачам профилактики	5
Актуальность и практическая значимость профилактического мероприятия (запрос учреждения)	5
Максимальный балл	20

5. Учебно-методическое и информационное обеспечение фондов оценочных средств (литература; методические указания, рекомендации,

программное обеспечение и другие материалы, использованные для разработки ФОС).

1. Агапов, Е. П. Методика исследований в социальной работе [Текст] : учебное пособие / Е. П. Агапов. - М. : Дашков и К ; Ростов н/Д : Наука Спектр, 2011. - 224 с.
2. Фуряева Т.В. Социально-психологические механизмы поддержки детей и молодежи в открытом социуме: научно-методическое пособие: методическое пособие. Вып. 8/ Т. В. Фуряева [и др.]. - Красноярск: КГПУ им. В. П. Астафьева, 2012. – 292 с.
3. Фуряева, Т. В. Комплексная реабилитация людей с инвалидностью [Электронный ресурс] : методическое пособие / Т. В. Фуряева, Ю. Ю. Бочарова. – Красноярск : КГПУ им. В. П. Астафьева, 2010 // ЭБС КГПУ им. В. П. Астафьева
4. Фуряева Т.В., Бочарова Ю.Ю., Черкасова Ю.А. Сетевая модель открытого профессионального социального образования (на примере Красноярского края): монография /; Краснояр. гос. пед. ун-т им. В.П. Астафьева. – Красноярск, 2013.
5. Фуряева Т.В., Бочарова Ю.Ю., Хацкевич Т.А. Социально-педагогическая интернатура: вариант профессионализации бакалавриата: учебное пособие - Красноярск; КГПУ им. В. П. Астафьева, 2014 // ЭБС КГПУ им. В. П. Астафьева

6. Оценочные средства для промежуточной аттестации

6.1. ЗАДАНИЕ 1.

Изучение включенности ребенка с ограниченными возможностями здоровья в инклюзивное пространство общеобразовательной школы.

1. В течение недели организуйте и проведите наблюдение за ребенком с особыми образовательными потребностями, проанализируйте его тетради, дневник, а также побеседуйте с учителем, воспользуйтесь его документацией (классный журнал, журнал наблюдения и проч.). В качестве инструмента используйте карту наблюдения (Приложение 1).

2. Оформите заключение по результатам изучения включенности ребенка с ограниченными возможностями здоровья в инклюзивное пространство общеобразовательной школы (Приложение 2).

3. На основе полученных результатов и выявленных дефицитов включенности ребенка с ограниченными возможностями здоровья в инклюзивное пространство общеобразовательной школы сформулируйте рекомендации для учителя, специалистов, родителей, оформите их в заключении (Приложение 2).

КАРТА¹

наблюдения за ребенком в условиях инклюзивного образования

Имя ребенка, возраст, класс _____

Дата наблюдения _____

Продолжительность наблюдения _____

Критерий наблюдения	всегда	часто	редко	никогда
Включенность в образовательный процесс				
На уроке испытывает эмоциональный дискомфорт: тревожится, может заплакать				
В течение урока включен во все виды работы				
На уроке понимает задания учителя, выполняет их				
Отвечает на задаваемые ему вопросы				
В течение урока утомляется				
В течение урока отвлекается				
На уроке поднимает руку				
На уроке выходит к доске				
Домашнее задание выполнено, к уроку готов				
Поддерживает на рабочем месте порядок				
Аккуратно ведет тетрадь, дневник				
Получает отметки 4, 5				
Получает отметки 3				
Получает неудовлетворительные отметки				
Пропускает занятия				
<i>Дополнительная информация</i>				
Характер общения с одноклассниками				
Безразличен к одноклассникам, не общается ни с кем				
При общении с одноклассниками испытывает эмоциональный дискомфорт				
Общение с детьми "осторожное"				
Провоцирует возникновение конфликтов				
Взаимодействует с отдельными детьми				
Общается практически со всеми				

¹ При разработке карты наблюдения использованы показатели эффективности включения ребенка с ОВЗ в среду образовательного учреждения (М.М. Семаго, Л.Ю. Дроздова, О.В. Шорохова, А.В. Кроткова)

детьми в классе				
<i>Дополнительная информация</i>				
Отношение к ребенку со стороны одноклассников				
Дети с ним не общаются, сторонятся, явное негативное отношение со стороны одноклассников				
Безразличное отношение со стороны других детей				
Отдельные дети общаются с особым ребенком				
В разных ситуациях общаются практически все дети				
<i>Дополнительная информация</i>				
Характер общения с учителем (специалистами)				
При общении со взрослыми испытывает эмоциональный дискомфорт: пугается, тревожится, может заплакать				
Безразличное отношение к педагогу, специалисту				
Отношение к учителю положительное, вступает в контакт, не испытывая дискомфорта				
Испытывает сложности в общении с другими специалистами (кроме учителя)				
Взрослый является значимым и эмоционально привлекательным для ребенка				
Не испытывает сложностей в общении со взрослыми, в том числе незнакомыми, легко вступает во взаимодействие				
<i>Дополнительная информация</i>				
Включенность во внеурочные мероприятия				
С удовольствием включается во внеурочные мероприятия, проявляет инициативу				
Включается во внеурочные мероприятия по инициативе учителя, безразличен				
Не включен во внеурочные				

мероприятия, приходит в школу только на уроки				
<i>Дополнительная информация</i>				
Социальные характеристики ребенка				
Аккуратен, опрятен				
Обслуживает себя самостоятельно				
Работоспособность высокая				
Дисциплинирован, знает и выполняет нормы и правила поведения в школе				
Преобладает положительное, ровное настроение				
Дружелюбен по отношению к одноклассникам				
Владеет продуктивными способами решения конфликтных ситуаций				
<i>Дополнительная информация</i>				
Включенность родителей особого ребенка в образовательный процесс как условие эффективного инклюзивного образования				
Родители проявляют заинтересованность успехами ребенка: обращаются к учителю с вопросами о его достижениях, проблемах, потребностях				
Родители присутствуют на уроках по собственной инициативе				
Родители присутствуют на уроках по инициативе учителя				
Родители принимают участие во внеурочных мероприятиях по собственной инициативе				
Родители принимают участие во внеурочных мероприятиях по инициативе учителя				
Родители посещают собрания				
Родители помогают ребенку в выполнении домашних заданий				
К процессу обучения и достижениям (проблемам) ребенка родители безразличны				
Родители демонстрируют явно негативное отношение к требованиям учителя и администрации				

Позиция родителей: "Вы обязаны предоставить моему ребенку возможности для обучения. Как это будет сделано - не моя забота"				
Отношения родителей особого ребенка с другими родителями выражено негативные				
Отношения родителей особого ребенка к другим родителям безразличные				
Отношения родителей особого ребенка с другими родителями положительные				
<i>Дополнительная информация</i>				

ПРИЛОЖЕНИЕ 2

ЗАКЛЮЧЕНИЕ

(включенность ребенка с ОВЗ в инклюзивное пространство общеобразовательной школы)

1. Имя ребенка, возраст, класс.
2. Продолжительность обучения в общеобразовательной школе.
3. Форма инклюзии (инклюзивное образование, частичная инклюзия, инклюзия во внеучебной деятельности (коррекционно-развивающий класс), инклюзия в образовательный процесс (занятия с учителем-дефектологом).
4. Социальные характеристики ребенка.
5. Характер включенности в процесс обучения.
6. Характер общения с одноклассниками.
7. Отношение со стороны одноклассников.
8. Характер общения с учителем (специалистами).
9. Характер включенности во внеурочные мероприятия.
10. Выявленные факторы, влияющие на включенность ребенка в процесс инклюзивного образования, их описание.
11. Общий вывод о включенности ребенка в инклюзивное пространство школы.
12. Рекомендации для учителя.
13. Рекомендации для специалистов.
14. Рекомендации для родителей.

ЗАДАНИЕ 2.

Анализ документации, обеспечивающей право ребенка с ОВЗ и ребенка-инвалида на получение образования

1. Изучите и проанализируйте документы (заключение и рекомендации ПМПК, МСЭ), подтверждающие право ребенка с ограниченными возможностями здоровья (ОВЗ) и ребенка-инвалида на получение образования и на назначение специальных условий для получения образования (Приложение 3).

2. Сформулируйте и оформите выводы о соответствии/ несоответствии адаптированной образовательной программы ребенка с ОВЗ/ребенка-инвалида требованиям примерной адаптированной основной общеобразовательной программы.

№ п/п	Алгоритм действий	Выводы	Основания для выводов (документы)
I. Анализ документации, определяющей статус, тип нарушения и необходимость в специальных условиях обучения ребенка с ОВЗ/ребенка-инвалида			
1.1.	Проанализируйте заключение и рекомендации психолого-медико-педагогического консилиума (ПМПК), если есть заключение медико-социальной экспертизы (МСЭ) и определите статус ребенка: ребенок-инвалид или ребенок с ограниченными возможностями здоровья (ОВЗ)		
1.2.	На основе анализа заключения ПМПК пропишите тип нарушения у ребенка с ОВЗ/ребенка-инвалида		
1.3.	Проанализируйте рекомендации ПМПК для ребенка с ОВЗ/индивидуальную программу реабилитации (ИПР) для ребенка-инвалида и пропишите рекомендации по определению формы получения образования, образовательной программы, которую ребенок может освоить, форм и методов психолого-медико-педагогической помощи, созданию специальных условий для получения образования		
II. Проанализируйте примерную адаптированную основную общеобразовательную программу для определенной категории детей с ОВЗ (http://fgos-ovz.herzen.spb.ru/)			

III. Сравните адаптированную образовательную программу на конкретного ребенка с ОВЗ/ребенка-инвалида с примерной адаптированной основной общеобразовательной программой и отметьте наличие следующих компонентов с указанием конкретных мероприятий, запланированных в адаптированной программе на 2015-2016 учебный год

3.1.	Формирование универсальных учебных действий		
3.2.	Отдельные учебные предметы, курсы коррекционно-развивающей области и курсы внеурочной деятельности		
3.3.	Духовно-нравственное развитие, воспитание обучающихся		
3.4.	Формирование экологической культуры, здорового и безопасного образа жизни		
3.5.	Коррекционная работа		
3.6.	Внеурочная деятельность		

Выводы: соответствие/частичное соответствие/ несоответствие адаптированной образовательной программы ребенка с ОВЗ/ребенка-инвалида требованиям примерной адаптированной основной общеобразовательной программы для определенной категории детей с ОВЗ.

Задание 3.

Валеологическая оценка условий организации процесса инклюзивного образования

1. Проведите обследование и проанализируйте условия организации процесса инклюзивного образования с точки зрения сохранения и укрепления здоровья учащихся.

2. Оформите отчеты (Приложение 2,3) и общее заключение (Приложение 4) по результатам изучения условий организации процесса инклюзивного образования.

Исследуемые параметры	Цель	Направления и виды исследования	Отчетная документация
Валеологическая оценка классной комнаты и ее оборудования	Обследовать и оценить с точки зрения валеологических требований размеры классной комнаты, освещенность, воздушно-тепловой режим, расстановку мебели, цветовую гамму оборудования и кабинета	Оценка размеров классной комнаты	Отчет "Валеологическая оценка классной комнаты и ее оборудования" Заключение (Приложение 2, 5)
		Оценка естественного освещения кабинета	
		Оценка искусственного освещения кабинета	
		Оценка воздушно-теплого режима	
		Оценка выполнения требований к расстановке мебели в классе	
Оценка цветовой гаммы помещения и оборудования (Приложение 1)			
Валеологическая оценка расписания учебных занятий инклюзивного класса	Обследовать и оценить с точки зрения валеологических требований и возрастных особенностей учащихся расписание учебных занятий класса	Анализ расписания инклюзивного класса	Отчет "Валеологическая оценка расписания учебных занятий инклюзивного класса" Заключение (Приложение 3, 5)
		Оценка недельной сложности учебной нагрузки (Приложение 1).	
Валеологическая оценка организации урока в инклюзивном классе	Оценить действия учителя в процессе организации урока с точки зрения сохранения и формирования здоровья учащихся	Наблюдение и оценка действий учителя в процессе организации урока (Приложение 1).	Отчет "Валеологическая оценка организации урока в инклюзивном классе", Заключение (Приложение 4, 5).

ПРИЛОЖЕНИЕ 1.

Валеологическая оценка условий организации процесса инклюзивного образования

Задание №1.

Валеологическая оценка классной комнаты и ее оборудования.

Оборудование: сантиметровая лента или рулетка, термометр, компас.

Ход работы:

Оценка размеров классной комнаты.

Измерить ширину и длину кабинета, вычислить площадь (S_k). Выяснить количество учеников одновременно занимающихся в кабинете.

Оценить полученные данные, учитывая, что площадь классной комнаты должна быть не менее 50 кв.м., длина – 8-9 метров, ширина – 5,7- 6,2 м., минимальная площадь на одного ученика должна составлять 1,25 м. для учащихся 1-8 классов и 1,4 м. – для учащихся 9-10 классов. Наиболее целесообразная форма классной комнаты - прямоугольник с размещением окон по одной из его длинных сторон.

Оценка естественного освещения.

Измерить площадь остекленной поверхности окон (S_o).

Рассчитать световой коэффициент (СК) по формуле:

$$СК = S_o / S_k$$

Оценить результаты, учитывая, что значение СК не должны быть менее 0,25.

Оцените ориентацию окон кабинета по сторонам света, учитывая, что оптимальной стороной является южная, восточная и юго-восточная стороны. Такая ориентация обеспечивает комфортные условия для светового и теплового климата учебных помещений. Для кабинетов черчения, рисования и информатики оптимальной ориентацией является северная, северо-восточная, северо-западная стороны.

Оценка искусственного освещения

Искусственное освещение класса должно быть достаточным по силе, которая оценивается по удельной мощности. Для ее определения суммарная мощность всех ламп в ваттах соотносится к площади пола в квадратных метрах. Норма освещенности при лампах накаливания – 48 Вт/кв.м., при люминисцентных лампах составляет 21-22 Вт/кв.м.

Вычислите удельную мощность освещения ($M_{уд}$):

$$M_{уд} = (\text{мощность одной лампы} \times \text{количество ламп}) / S_k$$

Установите, имеются ли над классной доской софиты, оборудованные двумя зеркальными светильниками. Оцените правильность их размещения над доской (нормативные значения – 0,3 м. над доской и 0,6 м. в сторону класса).

Оценка воздушно-теплового режима.

Измерить температуру воздуха термометром (у доски, на высоте головы учащегося).

$$\text{Температура (t)} = + 18^{\circ}\text{C}$$

Измерить площадь фрамуг или форточек (S_f).

$$\text{Вычислите коэффициент вентиляции (КВ)} \quad КВ = S_f / S_k$$

Оцените результаты, учитывая, что КВ должен быть не менее 0,02.

Выясните частоту и длительность проветривания учебной комнаты.

Данные занесите в таблицу (Приложение ...). Соотнесите полученные данные с нормами, представленными в Таблице 1.

Таблица 1. Длительность сквозного проветривания учебных помещений

Наружная температура	Длительность проветривания (мин.)
----------------------	-----------------------------------

	Малая перемена	Большая перемена
От +10 до +6	4-10	25-35
От +5 до 0	3-7	20-30
От 0 до -5	2-5	15-25
От -5 до -10	1-3	10-15
Ниже -10	1- 1,5	5-10

Оценка выполнения требований к расстановке мебели в классе

Измерить расстояние от доски до первой парты среднего ряда (в норме оно должно составлять 2,0-2,5 метра);

Измерить расстояние от последней парты до задней стены классной комнаты (нормативные показатели 0,4-0,5 метра);

Измерить расстояние от парт первого ряда до наружной стены (нормативные показатели 0,4-0,6 метра);

Измерить расстояние между рядами (нормативные показатели 0,6-0,8 метра).

Оценка цветовой гаммы кабинета

Определите окраску стен, пола, мебели, цвет штор и классной доски. Оцените, насколько она гармонична. При оценке цветовой гаммы используйте следующую информацию:

- для стен учебных помещений лучше использовать светлые тона желтого, бежевого, розового, зеленого, голубого цветов;
- для мебели лучше использовать цвета натурального дерева или светло-зеленый;
- для классных досок – темно-зеленый или темно-коричневый;
- для дверей, оконных рам – белый цвет (по рекомендациям СанПиНа);
- в классной комнате передняя зеленая стена при желтых боковых стенах создает благоприятные условия для работы, поскольку глаза не утомляются, а окраска боковых стен обеспечивает теплую и уютную атмосферу (по данным исследователей);
- исследованиями Института цветопсихологии в Цюрихе установлена связь между цветом и психологическими характеристиками человека.

Таблица 2.

Возраст	Предпочитаемые цвета	Цвет, вызывающий отрицательное отношение
4-10	Красный, пурпурный, розовый, бирюзовый	Черный, темно-коричневый, серый
11-12	Зеленый, желтый, красный	Оливковый, пастельно-зеленый, лиловый
13-16	Ультрамарин, синий, оранжевый	Фиолетовый, лиловый
17-19	Красно-оранжевый	Пурпурный, розовый

Задание №2

Валеологическая оценка расписания учебных занятий инклюзивного класса

Оборудование: расписание уроков в классе.

Ход работы:

Подсчитайте недельную нагрузку в часах, оценить ее, учитывая, что суммарный научно-обоснованный недельный объем учебных нагрузок составляет в 1-х классах 20, во 2-х – 22, в 3-х – 24, в 5-х – 8-х – 30 часов и в 9-х – 11-х – 31 час. Кроме того, дополнительное проведение факультативных занятий из расчета в 7-х – 9-х классах – 2 часа, 10-х – 11-х классах – 4 часа в неделю сверх типового плана также является физиологически обоснованным. Однако эти занятия не должны включаться в расписание.

Выписать недельное расписание уроков, оценить каждый урок по шкале трудности (Таблица 3.), подсчитать суммарную сложность за каждый день. Построить график учебной нагрузки.

Таблица 3. Шкала трудности учебных дисциплин

Учебный предмет	Балл
Математика, русский	11
Иностранный язык	10
Физика, химия	9
История	8
Родной язык, литература	7
Естествознание, география	6
Физкультура	5
Труд	4
Черчение	3
Рисование	2
Пение	1

Задание № 3

Валеологическая оценка организации урока в инклюзивном классе

Оборудование: бумага, ручка, методика корректурной пробы для учеников определенного возраста.

Ход работы:

Пронаблюдать за действиями учителя в течение урока. Определите, предпринимает ли преподаватель действия, направленные на улучшение состояния учащихся. Сформулируйте выводы: насколько действия учителя продуктивны, приведите примеры.

ПРИМЕР действий, направленных на улучшение состояния учащихся

Обеспечение необходимых гигиенических условий в учебных помещениях имеет несомненное значение для здоровья учащихся. Это касается многих факторов - от освещения и характеристик воздуха в помещении до особенностей конструкции и расположения рабочей мебели.

При оценке состояния воздушно-теплового режима следует исходить из основных показателей воздуха - состава, температуры и влажности.

Нормальный состав воздуха в классном помещении, обеспечивая адекватное насыщение крови кислородом и своевременное ее освобождение от продуктов обмена веществ, исключительно важен для нормальной деятельности ЦНС.

Температура и относительная влажность воздуха в помещении, согласно гигиеническим

нормативам, должны составлять 18-20°C и 30-70% соответственно.

Что касается влажности воздуха, то при высоких ее значениях затрудняется терморегуляция из-за того, что образующийся при угрозе перегревания пот не испаряется, а, впитываясь в ткани одежды, создает неблагоприятный для кожи и организма микроклимат: с одной стороны, содержащиеся в поте вредные вещества вызывают раздражение кожи и являются удобной для жизнедеятельности патогенных микроорганизмов средой, а с другой, - затруднение теплоотдачи провоцирует повышение температуры тела с соответствующим снижением работоспособности. Однако и излишняя сухость в помещении, которая достаточно часто встречается при искусственном отоплении, неблагоприятно сказывается на состоянии работника, особенно на его дыхательной системе. В частности, она вызывает высыхивание слизистой дыхательных путей, что лишает ее способности обезвреживать действие попадающих сюда возбудителей инфекции.

1. Во время перемен школьники должны покинуть класс, тк нужно создавать сквозняки открытыми окнами и дверьми, что обеспечивает быструю смену воздуха;

2. Организация на переменях двигательной активности.

3. На большой перемене- организация питания

4. На уроке: наличие эмоциональных разрядок, физкультминутки, психологический климат

Форма отчета "Валеологическая оценка классной комнаты и ее оборудования"

Оценка размеров классной комнаты

Критерии изучения	Результаты
Длина классной комнаты	
Ширина классной комнаты	
Площадь классной комнаты (Sk)	
Форма классной комнаты	
Вывод о соответствии требованиям	

Оценка естественного и искусственного освещения

Критерии изучения	Результаты
Площадь остекленной поверхности (So)	
Световой коэффициент (СК)	
Ориентация окон по сторонам света	
Суммарная мощность всех ламп	
Удельная мощность освещения (Муд):	
Наличие софитов над доской	
Правильность размещения софитов над доской	
Вывод о соответствии требованиям	

Оценка воздушно-теплого режима

Критерии изучения	Результаты
Температура (t)	
Площадь фрамуг или форточек (Sф)	
Коэффициент вентиляции (КВ)	
Вывод о соответствии требованиям	

Наружная температура	Длительность проветривания (мин.)	
	Малая перемена	Большая перемена

Вывод о соответствии требованиям		

Оценка выполнения требований к расстановке мебели в классе

Критерии изучения	Результаты
Расстояние от доски до первой парты среднего ряда	
Расстояние от последней парты до задней стены	
Расстояние от парт первого ряда до наружной стены	
Расстояние между рядами	
Вывод о соответствии требованиям	

Оценка цветовой гаммы кабинета

Критерии изучения	Результаты
Цвет стен	
Цвет пола	
Цвет мебели	
Цвет классной доски	
Цвет дверей	
Цвет оконных рам	
Гармоничность и сочетаемость окраски	
Вывод о соответствии требованиям	

ПРИЛОЖЕНИЕ 3

Форма отчета "Валеологическая оценка расписания учебных занятий инклюзивного класса"

Общие сведения:

Название и номер школы МБОУ № ... общеобразовательная школа».

Сведения о классе: ... класс

Время начала занятий:

Недельная сложность учебной нагрузки

	понедельник	вторник	среда	четверг	пятница	суббота
Дисциплины и сложность						
Общая сложность						

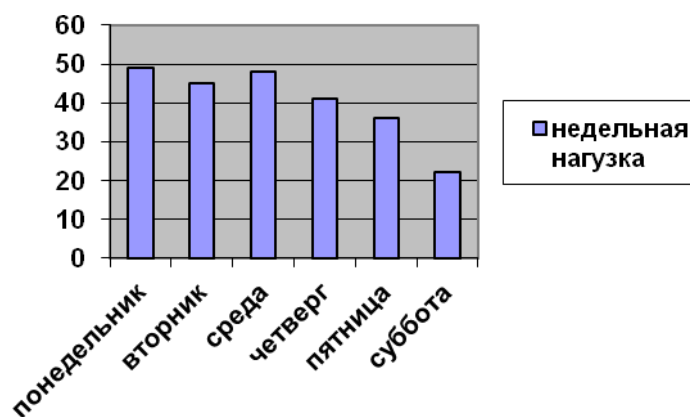


Рисунок - 1. График недельной учебной нагрузки инклюзивного класса

Вывод о соответствии расписания каждого дня и за неделю в целом валеологическим требованиям (учет представлений об изменении умственной работоспособности в течение дня и недели, о биоритмах человека, возрастных особенностях учащихся разного возраста).

ПРИЛОЖЕНИЕ 4.

Форма отчета "Валеологическая оценка организации урока в инклюзивном классе"

Общие сведения:

Класс, возраст учеников –

Дата проведения обследования –

День недели –

Место урока в расписании, время проведения –

Предыдущий урок –

Следующий урок -

Действия, предпринимаемые учителем, направленные на улучшение состояния учащихся:

Выводы: насколько действия учителя продуктивны.

Схема заключения

"Валеологическая оценка условий организации процесса инклюзивного образования"

Общие сведения: образовательное учреждение, класс, количество учащихся, тип инклюзии, количество детей с ОВЗ, инвалидностью.

Валеологическая оценка классной комнаты и ее оборудования (общие выводы) _____

Валеологическая оценка расписания учебных занятий инклюзивного класса (общие выводы) _____

Валеологическая оценка организации урока в инклюзивном классе (общие выводы) _____

Учет индивидуальных особенностей ребенка с особыми потребностями при организации процесса инклюзивного образования (перечислить, в чем проявляется) _____

ЗАДАНИЕ 4.

РАЗРАБОТКА И ПРОВЕДЕНИЕ ВОСПИТАТЕЛЬНОГО МЕРОПРИЯТИЯ

1. Разработайте воспитательное мероприятие, согласовав его содержание и процесс организации с учителем (специалистом), оформите его конспект (Приложение 1).
2. Проведите разработанное воспитательное мероприятие, получите аналитическую оценку коллег (одногоруппников) (Приложение 2).
3. Получите экспертную оценку проведенного мероприятия со стороны педагога (специалиста) (Приложение 3).
4. Посетите воспитательное мероприятие своих коллег (одногоруппников), произведите его анализ по схеме (Приложение 2).

ПРИЛОЖЕНИЕ 1.

Схема конспекта воспитательного мероприятия

1. Название мероприятия
2. Цель мероприятия
3. Задачи мероприятия
4. Ожидаемые результаты
5. Материалы и оборудование
6. Методы и формы работы
7. Содержание мероприятия (вводная, основная и итоговая части)
8. Способы оценки эффективности мероприятия.

Схема анализа воспитательного мероприятия

I. Общие сведения

Название мероприятия.

Дата и место его проведения.

Разработчик(и) и организатор(ы) мероприятия.

Состав группы учащихся: мальчики, девочки (по интересам) и др.

Вид деятельности: входит ли она в систему или является эпизодическим мероприятием.

Цель мероприятия: на решение каких задач формирования классного коллектива и формирование каких качеств личности учащихся рассчитано данное мероприятие. Какова направленность данного мероприятия (профилактическая, профорientационная и др.)?

Психологическое обоснование выбора данного вида и содержания деятельности:

- а) соответствие занятия общим воспитательным задачам,
- б) уровню развития классного коллектива,
- в) возрастным особенностям учащихся.

II. Анализ подготовки мероприятия

1. Кто был инициатором данного мероприятия, и как оно готовилось? В чем и как проявлялось активность, самостоятельность и инициатива учащихся.

2. Методика подготовки мероприятия:

- планирование,
- разработка,
- участие в них детей.

3. Удалось ли в подготовительный период вызвать понимание необходимости и значимости предстоящей деятельности?

III. Ход мероприятия

1. Насколько убедительно, четко, эмоционально были раскрыты перед учащимися цели и задачи предстоящей деятельности?

2. Насколько содержательно, интересно и организовано проходила работа?

3. Какие знания приобрели учащиеся в ходе мероприятия, какие социальные установки формировались у учащихся, к какой общественно полезной деятельности побуждало их занятие?

4. Какие выводы сделали учащиеся по ходу работы и в заключение? Каких результатов достигли?

5. Как сказалось проведенное мероприятие на формирование общественного мнения коллектива и отдельных учащихся, на их взаимоотношения? Каким может быть последствие этого занятия для развития коллектива, для формирования его общественной направленности?

6. Каково его воздействие на отдельных учащихся:

- эмоционально-эстетическая отзывчивость на прекрасное в искусстве;
- этика труда, художественная деятельность;
- эстетика поведения.

7. Роль и место старших (воспитателя, психолога, приглашенных) на данном занятии.

8. Методика работы, характер отношений, их соответствие воспитательным задачам, возрастным и индивидуальным особенностям, уровню развития коллектива.

IV. Общая оценка воспитательного мероприятия

1. Насколько удалось достигнуть воспитательных целей и задач? Причины успехов, неудач, ошибок?

2. Общая оценка воспитательной ценности проведенной работы.
3. Психолого-педагогические выводы и предложения в адрес и учащихся.

V. Анализ деятельности педагога (организатора)

1. Какие черты характера педагога способствовали проведению воспитательной работы с учащимися, какие, наоборот, мешали?
2. Какие педагогические способности проявлялись при проведении воспитательной работы с учащимися?
3. Проявился ли педагогический такт педагога и в чем именно? Случаи нетактичности педагога.
4. Способствовало ли или мешало эмоционально-психологическое состояние педагога проведению воспитательной работы, почему?

**ЛИСТ ЭКСПЕРТНОЙ ОЦЕНКИ
воспитательного мероприятия**

Тема: _____

Дата проведения: _____

ФИО разработчика (ов) и организатора (ов) мероприятия _____

Участники воспитательного мероприятия (возраст, статус) _____

Форма проведения _____

Параметры оценки	Оценка воспитательного мероприятия	
	Количественная оценка (оцените представленные параметры по шкале от 1 до 10)	Качественная оценка (обозначьте достоинства, либо дефициты по тому или иному параметру)
1. Актуальность темы и содержания воспитательного мероприятия	1 2 3 4 5 6 7 8 9 10	
2. Соответствие заявленных цели и задач содержанию мероприятия	1 2 3 4 5 6 7 8 9 10	
3. Соответствие мероприятия общим воспитательным задачам, возрастным особенностям участников	1 2 3 4 5 6 7 8 9 10	
4. Особенности личности педагога, проводящего мероприятие: 4.1. контакт с учащимися 4.2. эмоциональность 4.3. убежденность	1 2 3 4 5 6 7 8 9 10 1 2 3 4 5 6 7 8 9 10 1 2 3 4 5 6 7 8 9 10	
5. Применение комплекса методов, способствующих вовлечению участников на всех	1 2 3 4 5 6 7 8 9 10	

этапах мероприятия		
6. Активность участников воспитательного мероприятия	1 2 3 4 5 6 7 8 9 10	
7. Привлечение участников мероприятия к подготовке либо к проведению профилактического мероприятия	1 2 3 4 5 6 7 8 9 10	

Отзыв:

ФИО, должность эксперта

подпись

ЗАДАНИЕ 5. ИНДИВИДУАЛЬНОЕ ЗАДАНИЕ

Запрос учреждения:

СОГЛАСОВАНО: _____

ФИО, должность, подпись

Планируемые мероприятия:

Мероприятия	Дата проведения	Результат

Оценка выполнения запроса студентом **1 2 3 4 5 6 7 8 9 10**

(по десятибалльной шкале)

Куратор практики в учреждении _____

ФИО, должность, подпись

Индивидуальный рефлексивный отчет

(заполняется студентом)

II курс, учебная практика

Ф.И.О. студента

учреждение, в котором проводилась практика

1. Ф.И.О.
2. Учреждение, где проходила практика.
3. С какими категориями учащихся работал(а)?
4. Должностные обязанности на практике.
5. Ваши впечатления об учебной практике. Что для Вас было самым интересным на практике? Что для Вас стало открытием во время практики?
6. Анализ собственной деятельности на практике.
7. Проанализируйте, какие профессиональные умения, компетенции, качества сформировались (развились) у Вас за время прохождения данной практики в большей степени. За счет чего произошли изменения?
8. Проанализируйте, какие профессиональные умения, компетенции, качества требуют особого внимания, т.к. сформированы (развиты) у Вас слабо. Какие факторы препятствовали формированию (развитию) у Вас данных умений, качеств, компетенций?

ХАРАКТЕРИСТИКА СТУДЕНТА 2 КУРСА
направление 44.03.02 "Психолого-педагогическое образование",
профиль "Психология и социальная педагогика"

ФИО студента _____

Учреждение _____

I БЛОК. Диагностическая работа

1. Студент способен использовать методы диагностики при изучении особенностей развития, общения, деятельности детей разного возраста

0 1 2 3 4 5 6 7 8 9 10

Комментарий _____

2. Студент владеет способами проведения диагностических исследований по изучению личности, семьи, социального окружения

0 1 2 3 4 5 6 7 8 9 10

Комментарий _____

3. Студент способен осуществлять обработку, анализ и интерпретацию полученных результатов диагностики

0 1 2 3 4 5 6 7 8 9 10

Комментарий _____

II БЛОК. Внеучебная работа

1. Студент умеет организовывать различные виды деятельности: игровую, учебную, предметную, продуктивную, культурно-досуговую

0 1 2 3 4 5 6 7 8 9 10

Комментарий _____

2. Способен к разработке и реализации воспитательных мероприятий различной направленности (профилактических, профориентационных и др.)

0 1 2 3 4 5 6 7 8 9 10

Комментарий _____

III БЛОК. Охранно-защитная деятельность

1. Владеет здоровьесберегающими технологиями в профессиональной деятельности, учитывает риски и опасности социальной среды и образовательного пространства

0 1 2 3 4 5 6 7 8 9 10

Комментарий _____

2. Способен к привлечению ресурсов других специалистов и учреждений, организаций по защите прав и интересов социально ослабленных категорий несовершеннолетних (детей с инвалидностью, детей-сирот и др.)

0 1 2 3 4 5 6 7 8 9 10

Комментарий _____

3. Применяет в профессиональной деятельности основные международные и отечественные документы о правах ребенка

0 1 2 3 4 5 6 7 8 9 10

Комментарий _____

IV БЛОК. Работа с документацией.

1. Владеет способами ведения документации, составления отчетов по итогам выполненной деятельности

0 1 2 3 4 5 6 7 8 9 10

Комментарий _____

2. Способен оформлять в соответствии с требованиями документацию по работе с несовершеннолетними и их семьями (психологическое заключение, характеристика, индивидуальная программа реабилитации и др.)

0 1 2 3 4 5 6 7 8 9 10

Комментарий _____

V БЛОК. Профессиональное саморазвитие, профилактика личностных профессиональных деформаций

1. Стремится к саморазвитию в будущей профессиональной деятельности

0 1 2 3 4 5 6 7 8 9 10

Комментарий _____

2. Владеет способами восполнения пробелов профессиональной подготовки

0 1 2 3 4 5 6 7 8 9 10

Комментарий _____

3. Владеет способами профилактики личностных профессиональных деформаций

0 1 2 3 4 5 6 7 8 9 10

Комментарий _____

4. Соблюдает в деятельности и поведении профессионально-этические требования, демонстрирует высокую социальную культуру

0 1 2 3 4 5 6 7 8 9 10

Комментарий _____

Общий вывод - оценка личностных качеств студента, обеспечивающих эффективность профессиональной деятельности (активность, инициатива, ответственность и проч.)

Итоговая оценка: _____

М.П. _____

(подпись, Ф.И.О. руководителя)

ДНЕВНИК ПО УЧЕБНОЙ ПРАКТИКЕ

ФИО практиканта _____

Дата	СОБЫТИЯ ДНЯ	КОММЕНТАРИИ	Отметка в учреждении (подпись наставника)
	Описание встреч, контактов, событий дня, выполненных поручений, встретившихся затруднений, открытий и трудностей дня. Размышления, связанные с событиями дня. Оценка дня, его полезности и познавательности, Оценка своего участия в событиях дня.	Текст, который по тем или иным причинам не вошел в первый столбец. Послесловие, размышление спустя некоторое время после	

МЕТОДИЧЕСКИЕ РЕКОМЕНДАЦИИ ДЛЯ СТУДЕНТОВ ПРАКТИКАНТОВ

1. МЕТОДИЧЕСКИЕ РЕКОМЕНДАЦИИ ПО ОФОРМЛЕНИЮ ОТЧЕТА ПО ПРАКТИКЕ

Результаты практики оформляются отчетом о практике. Также обучающиеся представляют дневник практики. Отчет по учебной практике бакалавров по объему должен быть выполнен в формате Word, размер листа А4, ориентация книжная, верхнее и нижнее поля – 30 мм, правое и левое – 25 мм, шрифт – Times New Roman, размер – 14 пт., межстрочный интервал – полуторный, абзацный отступ (отступ первой строки) – 8 мм, форматирование – по ширине. Установка функции «переноса» обязательна.

Отчет о прохождении практики бакалавра в общем виде может включать следующие элементы:

- Титульный лист (приложение).
- Отчеты о выполненных заданиях.
- Характеристику студента-практиканта.
- Индивидуально-рефлексивный отчет студента.
- Приложения.

Правильно оформленный отчет о практике распечатывается и прошивается. С отчетом обязательно должен ознакомиться руководитель практики от организации, после чего он дает письменный отзыв (характеристику) о выполнении обучающимся программы практики, который заверяется подписью руководителя практики от предприятия и печатью организации.

Обучающиеся защищают отчет по практике на итоговой конференции по практике. По результатам защиты принимается коллегиальное решение преподавателей выпускающей кафедры о получении зачета студентом. В том случае, если обучающийся не выполнил программу практики, или не защитил отчет по практике, он не может быть переведен на следующий курс, ему назначается повторное прохождение практики.

2. МЕТОДИЧЕСКИЕ РЕКОМЕНДАЦИИ ПО ОФОРМЛЕНИЮ ДНЕВНИКА ПРАКТИКИ СТУДЕНТА-ПРАКТИКАНТА

Дневник является обязательным документом отчетной документации по учебной и производственной практикам. В дневнике указываются в соответствии со сроками практики ежедневные отчеты по проведенным мероприятиям, отмечаются наблюдения студента, делается отметка о присутствии студента на практике куратором со стороны учреждения.

Дневник заполняется по факту проведения мероприятий, обязательно в рукописной форме.

- Заносите в дневник информацию о событиях дня, старайтесь отразить события, факты, явления, с которыми Вы столкнулись в течение дня, а также фиксируйте собственные впечатления, мысли, идеи, касающиеся этих событий.

- Старайтесь писать сразу "не шлифуя", не редактируя текст. Записи могут касаться различных аспектов бесед, встреч с педагогами или обучающимися, поручений или заданий выполненных за день, деятельности школы, ярких впечатлений, огорчений, потрясений, разочарований, значительных и самых обычных, рутинных событий, трудностей и успехов дня.

- Вы можете использовать разнообразные значки, сокращения, которые позволят Вам вести записи в удобной форме. В последующем, обращаясь к материалам, накопленным в ходе ознакомительной практики первого курса, Вы найдете примеры, иллюстрирующие различные теоретические положения и конкретные проявления многих педагогических процессов и явлений.

3. Рекомендации студенту по прохождению практики

Задания практики разрабатываются кафедрой, научными руководителями, руководителями практики, и доводятся до студентов на организационном собрании.

Общие задания практики студента включают:

- а) ежедневное заполнение дневника;
- б) подготовка отчета;
- в) ознакомление с работой сотрудников отдела, с практическими умениями, навыками вхождения в контакт с клиентом, слушать, наблюдать, задавать вопросы, уточнять, оценивать, понимать внутренний мир и чувства клиента, вызывать на откровенность, подводить итоги, корректно заканчивать работу с клиентом и др.;
- г) ежедневное выполнение определенной работы, определенных обязанностей на рабочем месте;
- д) описание в отчете практических ситуаций, встречающихся во время прохождения практики студентом в конкретном социальном учреждении;
- е) участие в волонтерской (добровольческой) работе;
- ж) ежедневное выполнение индивидуального задания.

После окончания практики студент представляет все итоговые, отчетные документы по практике, подтверждающие выполнение заданий практики, руководителю практики от кафедры. К итоговым документам относятся: дневник, отчет, отзыв – все оформленные согласно требованиям.

Студент имеет право:

- обратиться за консультацией ко всем руководителям практики;
- обратиться за консультацией по всем вопросам к руководителю практики от организации – базы практики;
- выступить с предложениями по усовершенствованию проведения практики, по усовершенствованию деятельности учреждения - базы практики;
- выступить на итоговой конференции по практике.

Студент должен:

- строго соблюдать правила внутреннего распорядка учреждения, требования трудового законодательства, технику безопасности;
- соблюдать этические принципы и стандарты;
- полностью выполнять задания, предусмотренные программой практики;
- нести ответственность за выполняемую работу и ее результаты наравне со штатными работниками баз практики;
- обязательно присутствовать на организационных собраниях по практике, на заключительной конференции;
- предоставить дневник практики, с описанием каждого дня практики, всей его работы, наблюдений, выводов и т.д., подписанный руководителями и закреплённый печатью учреждения в назначенный срок;
- предоставить в назначенный срок руководителю практики от кафедры отчёт;
- сдать руководителю практики от кафедры зачет (экзамен) по практике в назначенное время.

МИНИСТЕРСТВО ОБРАЗОВАНИЯ И НАУКИ РФ

федеральное государственное бюджетное образовательное учреждение высшего образования «Красноярский государственный педагогический университет им. В.П.

Астафьева»

Институт социально-гуманитарных технологий
Кафедра социальной педагогики и социальной работы

Направление: 44.03.02 «Психолого-педагогическое образование»

профиль: «Психология и социальная педагогика»

ОТЧЕТНАЯ ДОКУМЕНТАЦИЯ ПО УЧЕБНОЙ ПРАКТИКЕ

Выполнил студент

ФИО _____

Форма обучения: очная

группа _____

Проверил:

старший преподаватель кафедры

социальной педагогики и социальной работы

Т. А. Хацкевич _____

Отметка о зачете _____

Красноярск 2016

Журнал рейтинг-контроля достижений обучающихся

Семестр 4 2016-2017 учебного года Форма
обучения очная Институт социально-
гуманитарных технологий _____

Направление подготовки 44.03.02 Психолого-педагогическое образование
Профиль психология и социальная педагогика Группа 24 курс 4 Общее
количество зачетных единиц 63.Е.

Практика учебная) _____

Фамилия, имя, отчество преподавателя _____

№ п/п	ФИО обучающегося			Общая сумма баллов
		Инвариантн ый модуль	Вариативн ый модуль	
1				
2				
3				
4				
5				
6				
7				
8				
9				
10				
11				
12				
13				
14				
15				
16				
17				
18				
19				
20				
21				

Преподаватель _____ / _____
подпись расшифровка подписи

Журнал рейтинг-контроля достижений обучающихся
Лист внесения изменений

Дополнения и изменения в рабочей программе практики на 201_/_ учебный год

В рабочую программу практики вносятся следующие изменения:

- 1.
- 2.
- 3.

Рабочая программа практики пересмотрена и одобрена на заседании кафедры социальной педагогики и социальной работы

"__" _____ 201__ г., протокол № _____

Внесенные изменения утверждаю

Заведующий кафедрой _____ Т. В. Фурьева

Директор института _____ Е. А. Викторук

"_____ " _____ 201__ г.

УЧЕБНЫЕ РЕСУРСЫ Карта
литературного обеспечения практики
(включая электронные ресурсы)
учебная и производственная практики
Для обучающихся образовательной программы
44.03.02 Психолого-педагогическое образование профиль
Психология и социальная педагогика, очная форма обучения

Наименование	Место хранения/электронный адрес	Количество экземпляров/точек доступа
Основная литература		
Фуряева, Т. В. Социально-педагогическая интернатура: вариант профессионализации бакалавриата: учебное пособие/ Т. В. Фуряева, Ю. Ю. Бочарова, Т. А. Хацкевич. - Красноярск: КГПУ им. В. П. Астафьева, 2014. - 128 с.	ЧЗ АНЛ АУЛ	1 1 8
Педагогическая интернатура в действии: учебное пособие/ ред.: Ю. Ю. Бочарова, Н. В. Пилипчевская. - Красноярск: КГПУ им. В. П. Астафьева, 2013. - 210 с.	ЧЗ АНЛ АУЛ	1 2 7
Степанова, И. Ю. Проектирование практико-ориентированной профессиональной подготовки педагога в вузе: монография/ И. Ю. Степанова, В. А. Адольф. - Красноярск: КГПУ им. В. П. Астафьева, 2013. - 368 с.	ЧЗ	1
Дополнительная литература		
Социально-психологические механизмы поддержки детей и молодежи в открытом социуме: научно-методическое пособие: методическое пособие. Вып. 8/ Т. В. Фуряева [и др.]. - Красноярск: КГПУ им. В. П. Астафьева, 2012. - 292 с.	ЧЗ АНЛ АУЛ	1 3 11
Коробейников И. А. Нарушения развития и социальная адаптация/ Коробейников И.А.. - М.: ПЕР СЭ, 2002. - 192 с.	КБППД	1

Ломаско, П. С.. Технологии профессионального взаимодействия субъектов педагогической интернатуры в условиях информационной предметно-деятельностной среды: учебное пособие/ П. С. Ломаско, А. Л. Симонова. - Красноярск: КГПУ им. В. П. Астафьева, 2015. - 246 с.	ЧЗ АНЛ	1 1
Учебно-методическое обеспечение для самостоятельной работы		
Инновационные гуманитарные практики в учреждениях социального обслуживания: методическое пособие/ ред.: Т. В. Фурьева, Ю. Ю. Бочарова. - Красноярск: КГПУ им. В. П. Астафьева, 2012. - 152 с.	ЧЗ АНЛ АУЛ	1 2 11
Методические рекомендации по педагогической практике: методические указания/ Сост. З.К. Бакшеева, Г.С. Саволайнен, Т.С. Дорофеева, Ю.С. Ценюга. - Красноярск: КГПУ им. В. П. Астафьева, 2006. - 32 с.	ЧЗ АНЛ ОБИФ ОБИМФИ	1 5 2 2
Ресурсы сети Интернет		
Библиотека Фонда поддержки детей, находящихся в трудной жизненной ситуации	http://fond-detyam.ru/biblioteka/index.php	8
Социальный навигатор	http://ria.ru/sn/	8
Информационные справочные системы		
Федеральный портал "Российское образование"	http://www.edu.ru/	8
«Информо»	http://www.informio.ru/	8

Карта баз практики

учебной практики

Для обучающихся образовательной программы

44.03.02 Психолого-педагогическое образование профиль
Психология и социальная педагогика, очная форма
обучения

№ п/п	Вид практики	Место проведения практики
1	Учебная и производственная практики	МКУ «Социально-реабилитационный центр для несовершеннолетних «Росток»
2	Учебная и производственная практики	КГБОУ СПО (ССУЗ) "Красноярский аграрный техникум"
3	Учебная и производственная практики	КГБУ СО «Психоневрологический интернат для детей "Солнышко"»
4	Учебная и производственная практики	МБУ «Городской реабилитационный центр для детей и подростков с ограниченными возможностями здоровья «Радуга»
5	Учебная и производственная практики	МБУ Центр социальной помощи семье и детям "Эдельвейс"
6	Учебная и производственная практики	КГБУ СО «Психоневрологический интернат для детей "Подсолнух"»
7	Учебная и производственная практики	КГБУК "Красноярская краевая специальная библиотека - центр социокультурной реабилитации инвалидов по зрению"
8	Учебная и производственная практики	МБОУ Гимназия № 7 г. Красноярск
9	Учебная и производственная практики	КГБУ СО "Краевой центр семьи и детей"
10	Учебная и производственная практики	КГБУ СО "Ресурсно-методический центр социальной защиты населения"

Выбор мест прохождения практик для лиц с ограниченными возможностями здоровья производится с учетом состояния здоровья обучающихся и требований по доступности.

Возможно прохождение практики на базе кафедры социальной педагогики и социальной работы КГПУ им. В. П. Астафьева.

Из перечисленных баз практики представлены 2 учреждения, обеспечивающие специальные условия для лиц с ОВЗ: МБУ «Городской реабилитационный центр для детей и подростков с ограниченными возможностями здоровья «Радуга», КГБУК "Красноярская краевая специальная библиотека - центр социокультурной реабилитации инвалидов по зрению".

МИНИСТЕРСТВО ОБРАЗОВАНИЯ И НАУКИ РФ

федеральное государственное бюджетное образовательное учреждение
высшего образования «Красноярский государственный
педагогический университет им. В.П. Астафьева»
Институт социально-гуманитарных технологий
Кафедра социальной педагогики и социальной работы

Направление: 44.03.02 «Психолого-педагогическое образование»
профиль: «Психология и социальная педагогика»

**ОТЧЕТНАЯ ДОКУМЕНТАЦИЯ ПО УЧЕБНОЙ
ПРАКТИКЕ**

Выполнил студент
ФИО _____

Форма обучения: очная
группа _____

Проверил:

ФИО, должность преподавателя

Отметка о зачете _____

Красноярск 201_