

**МИНИСТЕРСТВО ОБРАЗОВАНИЯ И НАУКИ РФ**

Федеральное государственное бюджетное образовательное учреждение высшего  
образования

КРАСНОЯРСКИЙ ГОСУДАРСТВЕННЫЙ ПЕДАГОГИЧЕСКИЙ УНИВЕРСИТЕТ им.

В.П. Астафьева

(КГПУ им. В.П. Астафьева)

Факультет начальных классов

Кафедра педагогики и психологии начального образования

Тараторова Татьяна Евгеньевна

**ВЫПУСКНАЯ КВАЛИФИКАЦИОННАЯ РАБОТА**

**СОВЕРШЕНСТВОВАНИЕ СЛОВАРЯ МЛАДШИХ ШКОЛЬНИКОВ**

**ПОСРЕДСТВОМ УПРАЖНЕНИЙ С АНТОНИМАМИ**

Направление подготовки 44.03.01 Педагогическое образование

Направленность (профиль) образовательной программы Начальное образование

ДОПУСКАЮ К ЗАЩИТЕ

Зав. кафедрой РЯ и МП, доцент,

кандидат филологических наук

Г.С.Спиридонова

Руководитель:

кандидат педагогических наук,

доцент кафедры РЯ и МП

Зорина В.В.

Дата защиты: \_\_\_\_\_

Обучающийся: Тараторова Т.Е.

Оценка: \_\_\_\_\_

Красноярск, 2017

## Содержание

<b>Введение</b> .....	3
<b>Глава I. Теоретические основы исследования</b> .....	
§1.1. Антонимы как предмет исследования в лингвистике.....	5
§1.2. Основные направления работы над словарем младших школьников.....	14
<b>Выводы</b> .....	23
<b>Глава II. Работа с антонимами на уроках русского языка как средство совершенствования словаря младших школьников</b> .....	
§2.1. Приемы работы с антонимами на уроках русского языка в начальных классах.....	25
§2.2. Особенности владения антонимами третьеклассниками.....	30
§2.3. Содержание экспериментального обучения.....	39
§2.4. Результаты экспериментального обучения.....	44
<b>Выводы</b> .....	53
<b>Заключение</b> .....	55
<b>Список литературы</b> .....	57
<b>Приложение</b> .....	58

## Введение

С помощью язык ребёнок овладевает традициями своего народа, его мировоззрением. Язык вводит его в общественную жизнь, дает возможность общаться с разными людьми. Большая часть познания происходит с помощью языка: через слова усваиваются понятия, в формах языка строится мысль и речь. Каждый речемыслительный акт есть разрешение проблемной ситуации, т.е. акт творческий. Речь - это путь развития интеллекта. Дети овладевают языком через речевую деятельность, через восприятие речи и говорение. Именно поэтому развитие речи — актуальная задача обучения в начальной школе. От того, насколько успешно ребёнок овладел связной речью, зависит качество его обучения, знания, умения и навыки по всем предметам, а не только по русскому языку и литературе. Развитая речь помогает детям лучше выражать свои чувства, мысли и эмоции. Бедный словарный запас не позволяет детям полноценно общаться как со взрослыми, так и с детьми.

Актуальность данной работы обуславливается тем, что в настоящее время словарный запас детей, поступающих в 1 класс, очень неразвит и скуден, что, в свою очередь, можно объяснить тем, что современные дошкольники мало читают (а, зачастую, и вовсе не умеют читать), но много смотрят телевизор и играют в компьютерные игры. Данные виды деятельности не способствуют развитию словарного запаса, а, наоборот, обедняют его, поскольку, когда ребенок использует узкий набор понятий в повседневной жизни, то новые слова, с которыми ему приходится встречаться, без регулярного использования переходят в категорию пассивной лексики и со временем забываются. Таким образом, задачей учителя русского языка в начальной школе становится планомерная, регулярная, методичная работа по совершенствованию словарного запаса школьников.

**Цель:** выявить результативность упражнений с антонимами как средства совершенствования словаря младших школьников.

**Объект:** процесс совершенствования словаря младших школьников.

**Предмет:** упражнения с антонимами как средство совершенствования словаря младших школьников.

**Гипотеза:** предполагаем, что совершенствование словаря младших школьников возможно, если использовать упражнения, направленные на выявление и подбор антонимов.

**Задачи исследований:**

- 1) проанализировать психолого-педагогическую, лингвистическую и методическую литературу по теме исследования;
- 2) выявить особенности владения антонимами младшими школьниками;
- 3) разработать программу экспериментального обучения;
- 4) выявить результативность упражнений с антонимами.

**Методы:** анализ психолого-педагогической, лингвистической и методической литературы, экспериментальное обучение, констатирующий эксперимент.

Базой исследования послужила Тасеевская школа №1 Красноярского края.

## **Глава I. Теоретические основы исследования**

### **1.1. Антонимы как предмет исследования в лингвистике.**

Рассмотрим определение понятия "антоним" в лингвистической литературе.

Антонимы (гр. *anti* - против + *онима* - имя) - это слова, различные по звучанию, имеющие прямо противоположные значения: правда - ложь, добрый - злой, говорить - молчать. Антонимы, как правило, относятся к одной части речи и образуют пары. Н.М.Шанский. [13]

Л. А. Бугровский во "Введении в языкознание" пишет: "Ассоциация по противоположности (предполагающая одновременно наличие сходства в каком-то отношении) лежит в основании различия антонимов – слов с противоположным значением. Под антонимией понимают не простое противопоставление, которое может быть выражено прибавлением отрицания (белый: небелый), а противопоставление, допускающих это значение, выраженных различными корнями (бедный, нищий: богатый).

Антонимы относятся к выражению качеств, но возможны такие, например, при названии действий и состояний отрицательного или отменяющего характера.

Введенская Л.А. определяет антонимы, как «слова с противоположными значениями, относящиеся к одному и тому же ряду явлений объективной действительности».

Галкина Е.М. в книге «Современный русский язык: Лексика», отмечает, что «антонимами называются слова с противоположными значениями». [3]

Колесников Н.П. в «Словаре антонимов» пишет, что в «словарном составе современного русского языка значительное место занимают такие пласты слов, как синонимы и антонимы. Последние представляют собой

разнозвучные слова, объединяющиеся в пары, члены которых противопоставляются друг другу в каком-нибудь одном отношении: шум и тишина.

Антонимичными признаются не только слова, образованные от разных корней: бедный и богатый, но и однокоренные слова: дальноркость и близорукость».

А.А. Реформатский во «Введении в языкознание» вторит ему: «Антонимы – это слова противоположного значения. Здесь отношение чисто семантическое: оно основано на противопоставлении понятий: это отношение не номинативное».

Н. М. Шанский в «Лексикологии современного русского языка» отмечает: «Антонимы являются словами разного звучания, которые выражают противоположные, но соотносительные друг с другом понятия».

Д. Н. Шмелев в книге «Современный русский язык. Лексика» говорит о том, что наиболее полное противопоставление слов расценивается как антонимия. Антонимами могут быть признаны слова, которые противопоставлены по самому общему и существенному для их значения семантическому признаку, причем находятся на крайних точках соответствующей лексико-семантической парадигм. [14]

Антонимы (др.-греч. ави- приставка со значением противоположности + овора- имя) — это слова одной части речи, различные по звучанию и написанию, имеющие прямо противоположные лексические значения, реализующие в тексте функцию противопоставления. Философской основой явления антонимии можно считать отношения противоположности внутри одной сущности, в то время как их логической основой будет противоположность видовых понятий.

Антонимия появилась гораздо раньше, чем синонимия. Это явление противопоставления слов по значению было выделено очень давно, но рассматривалось обычно как способ риторического определения, как художественный прием и называлось антитезой (греч. antithesis—

противопоставление). Древнейшие философы пытались проникнуть в сущность противоположности, а народ построил на контрасте многие пословицы, отразившие житейскую мудрость: «Не было бы счастья, да несчастье помогло»; «Сытый голодного не разумеет»; «От любви до ненависти один шаг». Термин антоним (от греч. anti— «против» и опуща — «имя») впервые употребил А.М. Пешковский в 1927 г.

Антонимы имеют большое значение в лексической системе языка. Антонимия - выражение противоположных полюсов внутри одного и того же предмета или явления. Антонимы при этом определяют проявления того или иного качества и указывают на неразделимость противопоставлений. По этой причине антонимы семантически имеют много общего, принадлежат к одной части речи и могут быть употреблены в одном высказывании с целью противопоставления; например: *Он не больной, а здоровый. И больной, и здоровый* - прилагательные, и оба слова характеризуют состояние здоровья человека, но указывают на противоположные концы шкалы.

Одна и та же часть речи — не единственное условие, при котором слова с противоположным значением можно назвать антонимами. Между этими словами должен существовать некий объединяющий признак. То есть, оба понятия должны описывать чувство, или время, или пространство, или качество и количество — и в таком случае они будут являться антонимами. Значение одного из антонимов часто можно описать с помощью другого, добавив отрицание - таким образом, антонимы могут использоваться для перефразирования; например: *умный - не глупый, жить - не умирать*. Зачастую антонимы так и образуются - при помощи приставки не-: *счастливый - несчастливый, надежный - ненадежный*. Если слово является многозначным, оно может иметь несколько антонимов, которые соотносятся с разными значениями этого слова, например: *старый - новый* (предмет), *старый- молодой* (человек).

Несмотря на то, что антонимия является традиционным и общепринятым лингвистическим термином, споры о том, какой точный смысл следует

вкладывать в это понятие и какие пары слов разумно причислять к антонимам ведутся до сих пор. Особенно это, касается такого аспекта, как выяснение того, что же составляет основу антонимов - реальные противоположности, существующие только в семантике слов или какие-либо другие характеристики.

В частности, по-разному трактуется сама идея семантической противоположности. Так, например, некоторыми исследователями утверждается, что пары типа *курящий - некурящий, работающий безработный*, слова в которых отличаются друг от друга на простое отрицание, являются не противоположными, а противоречащими и в этом смысле их антонимичность подвергается сомнению. Истинная же противоположность представлена в парах *холодный - горячий, начало — конец*, указывающих на разные концы шкалы или координатной прямой, между которыми располагаются срединные значения (соответственно *теплый, прохладный; середина*).

Между тем в парах типа *работающий — безработный сам признак является* не постепенно переходящим из одного состояния в другое, а двоичным, так что отрицание одного значения равнозначно утверждению другого и никакого промежуточного звена между ними нет: два значения признака делят между собою всю шкалу без остатка. Поэтому при бинарной оппозиции противоречивость совпадает с противоположностью. Таким образом, по мнению ряда исследователей, отсутствие промежуточного звена не следует считать основанием для того, чтобы не признавать пары типа *присутствовать - отсутствовать* антонимами.

Продолжая разбор того, какие пары считать и не считать антонимами, нужно упомянуть, что антонимы отражают существенные различия между соотносительными, однородными предметами, явлениями, признаками, процессами и пр. и что эти различия носят характер контрастный, взаимоисключающий. Так, например, значение прилагательного *мертвый* является предельным отрицанием значения слова *живой*: *мертвый -*



предельно не *живой*. Глагол *замерзать* своим значением отрицает значение глагола *согреться*: *замерзать* — предельно не *согреться*; существительное *успех* есть предельное отрицание понятия *провал*: *провал* - полное отсутствие *успеха*.

Из этих двух примеров следует, что не каждую пару слов, которые обозначают на первый взгляд противопоставленные понятия, можно считать антонимами. А.А.Реформатский считает, что отношение к антонимам должно быть чисто семантическим, а не номинативным, и быть основанным на противопоставлении понятий. С ним согласен Д.Н.Шмелев: "Наиболее полное противопоставление слов расценивается как антонимия. Антонимами могут быть признаны слова, которые противопоставлены по самому общему и существенному для их значения семантическому признаку». [14] Он также дополняет, что антонимы находятся на крайних точках соответствующей лексико-семантической парадигмы. Л.А. Бугровский пишет: "Ассоциация по противоположности (предполагающая одновременно наличие сходства в каком-то отношении) лежит в основании различия антонимов - слов с противоположным значением». Под антонимией он понимает не простое противопоставление, которое может быть выражено прибавлением отрицания (*быстрый* - *небыстрый*), а противопоставление, допускающее это значение, выраженное различными корнями (*быстрый* - *медленный*). В данном понимании не являются антонимами такие, например, пары, *веселый* - *невеселый*, *слабый* - *неслабый*, *далеко* - *недалеко* и пр., так как они не определяют диаметрально противоположные, исключаящие друг друга понятия. Иногда в исследовательской литературе их называют неполными антонимами, или "квазиантонимами". А антонимами в данном случае следует считать пары: *веселый* — *грустный*, *слабый* - *сильный*, *далеко* - *близко*. Важно также отметить не только базовые логические, но и собственно лингвистические, структурные свойства противопоставляемых единиц. Логическая модель противоположности проявляется в языке как антонимия не у всех слов, а только у тех, которые обозначают качество,

противопоставленную направленность действий, состояний, признаков, свойств, а также у ограниченного круга слов со значением пространственных и временных координат. Именно поэтому слова с качественной и «направленной» семантикой типа *легкий* — *тяжелый* (о предмете, вопросе), *совершенный* — *несовершенный* (о красоте, произведении искусства), *сидиться* — *вставать* являются антонимами, а сходные с ними или даже формально совпадающие *легковой* — *грузовой* (о транспорте), *совершенный* — *несовершенный* (вид в грамматике), *сидеть* — *стоять* истинной антонимии не выражают.

Помимо вышесказанного, не имеет антонимов большинство существительных с конкретным значением: *стол, альбом, кровать, телевизор, собака* и т.п. Нет антонимов у имен существительных собственных, у числительных, многих глаголов.

Существует определенная зависимость между тем, какие именно явления воспринимаются как кардинально противоположные, и профессиональными, социальными, этнографическими и т.д. особенностями данного языкового коллектива. На это явление обращает внимание Л.А. Новиков, ссылаясь на наблюдения исследователя сербохорватского языка И. Грицкат: "...У детей в возрасте трех-четырёх лет своеобразную противоположность образуют слова *дядя* и *тетя*, *рука* и *нога*, у более взрослых неопровержимыми противоположностями являются *подвал* и *чердак*, *солнце* и *дождь*. Для человека, привыкшего к смешанному географическому рельефу, наиболее естественно противопоставление *гора* - *равнина*, но для горца, который никогда не видел равнины, противоположными оказываются *гора* и *котловина* (или *долина*)... Не без основания можно предположить, что по отношению к словам *целый*, *стеклорез* будет считать противоположным слово *разбитый*, портной - *распоротый* или *разорванный*, другие мастера - *сломанный*, *раздробленный*, *разбитый*, а художник, фотограф и архитектор - *фрагментарный*". И далее ученый указывает на возможность персонального восприятия антонимии, которое было обнаружено в результате

экспериментальных исследований. Поэтому важно разграничивать антонимы как явление системы языка и антонимы контекстуальные, возникающие в индивидуальной речи, а также те антонимы, которые появляются в пределах определенного языкового коллектива, объединенного профессиональными, возрастными, этнографическими и другими подобными обстоятельствами. В контексте нашей работы особенно важно это наблюдение, так как мы будем исследовать особенности словарного словаря, в том числе антонимов, детей младшего школьного возраста. Вполне вероятно, что подобная контекстуальная антонимия будет свойственна этой возрастной группе, это важно учитывать при построении заданий, выборе примеров и проверке усвоения материала.

Говоря о философском основании явления антонимии, необходимо уточнить, что различия в предметах и явлениях действительности, существенные с точки зрения восприятия человека, при их оценке отражаются в языке как противоположные. Онтологически противоположность представляет собой существенное различие, которое может быть выражено в языке, как средствами определенных единиц измерения, так и антонимами, например: *Рост этого мужчины 2 метра (1,5 метра, 1,7 метра). Этот мужчина высокого (низкого, среднего) роста.* Осознание противоположности в языке всегда опирается на определенную точку отсчета (норму), в данном случае — это понятие о нормальном росте для мужчины; ср. еще: *высокая — нормальная — низкая* (температура); *рано — вовремя — поздно* (прийти).

Антонимы, будучи выделяемыми в отдельную лексическую категорию по общим логическим основаниям, в то же время не однородны по своим структурным и семантическим свойствам, их классифицируют по различным основаниям. Антонимы в свете семантики, структуры и функционирования представляют собой настолько сложное и многогранное явление, что могут быть объектом целого ряда классификаций.

Структурный подход выделяет разнокоренные и однокоренные антонимы.

Разнокоренные антонимы преобладают в количественном отношении: они составляют значительную часть лексико-грамматических классов слов (частей речи), особенно среди прилагательных: *добрый - злой, явный - скрытый, просыпаться - засыпать, вверху - внизу*. Однокоренные антонимы возникают в том случае, когда от одного слова образуются соотносительные с ним антонимы с помощью антонимических приставок или когда приставка с отрицательным значением образует новое слово с противоположным смыслом по отношению к первому слову. Однокоренные антонимы возникают в результате словообразования, поэтому их также называют лексико-грамматическими или лексико-словообразовательными. Они образуются в результате присоединения приставок с противоположным значением:

*в- - из-; за- - от-; на- - с-; над- - под- ...*

К словообразовательным элементам антонимического характера можно также отнести первые части сложных слов типа *легко- - трудно-, микро- - макро-, моно-, поли- ...*

Так, бесприставочный глагол *ходить* дает целый ряд антонимических пар, слова в которых противопоставляются друг другу по антонимии приставок: *подходить - отходить, приходить - уходить, входить - выходить, сходиться - расходиться*.

Разнокоренные антонимы лучше всего представлены в именах прилагательных и в глаголах, значительное место занимают они и в именах существительных. Что касается наречий, то здесь они представлены сравнительно небольшим количеством. В предлогах, местоимениях, частицах встречаются только разнокоренные антонимы. Разнокоренная антонимия как лексический феномен — это наиболее изученный в лингвистике вид антонимических отношений.

Семантическая классификация антонимов выделяет следующие группы:

1. контрарные антонимы обозначают противопоставленность предметов, признаков, явлений. В состав контрарного антонимического ряда можно

включить средний член - слово с относительно нейтральным значением, вокруг которого располагаются положительный и отрицательный члены. Например: *высокий — (средний) - низкий, горячий — (теплый) - холодный;*

2. комплементарные антонимы - видовые понятия дополняют друг друга до родового, между ними нет промежуточного члена (*мужчина - женщина, девушка - юноша*)

3. контрадикторные антонимы обозначают противопоставленность предметов, признаков, явлений, один из которых исключает существование другого. Промежуточное звено не может быть включено в антонимический ряд. Например: *вправо - влево, взлет - посадка* и т.п.

Классификация антонимов по их функциям выделяет следующие назначения:

- противопоставление, взаимоисключение (*ни то, ни это; ни уму, ни сердцу; ни рыба, ни мясо*);
- чередование, последовательность — *начинать - заканчивать*;
- охват всего класса — *с утра до ночи*;
- превращение противоположности в другую - *первые и последние*.

Понимание структурных и семантических возможностей антонимических пар позволяет наиболее адекватно использовать антонимы в речи, выбирать информативно самые подходящие из них. А это является важным характерным признаком творческого использования лексического богатства языка.

## **1.2. Основные направления работы над словарем младших школьников**

Богатство словаря – признак высокого развития как общества в целом, так и каждого человека в отдельности. Особенность словарной работы в школе состоит в том, что она проводится в процессе всей учебно-воспитательной деятельности учителя.

Словарная работа – это не эпизод в работе учителя, а систематическая, хорошо организованная работа, педагогически целесообразно построенная, связанная со всеми разделами курса русского языка.

Важно, чтобы усвоение новых слов проходило не стихийно, чтобы учитель управлял этим процессом и таким образом облегчал бы его для учащихся, обеспечивал правильность, полноту усвоения слов. Поэтому работе над словарем учащихся придается в школе большое значение.

Методика словарной работы в школе предусматривает четыре основных линии:

Во-первых, обогащение словаря, т.е. усвоение новых, ранее неизвестных учащимся слов, а также новых значений тех слов, которые уже имелись в их словарном запасе. Чтобы успешно овладевать словарным богатством родного языка, учащийся должен ежедневно прибавлять к своему словарю примерно 8—10 новых словарных единиц (в том числе на уроках родного языка — примерно 4—6 слов).

Во-вторых, уточнение словаря: наполнение содержанием тех слов, которые усвоены учащимися не вполне точно:

- уточнение их значений путём включения в контекст, сопоставления близких по значению слов и противопоставления антонимов, сравнения значений употребления паронимов и т.п.;

- усвоение лексической сочетаемости слов, в том числе во фразеологических единицах;

- усвоение иносказательных значений слова, многозначности слов, в том числе значений, обусловленных контекстом;

- усвоение синонимии лексической и тех оттенков смысловых значений слов, тех эмоциональных и функционально-стилистических окрасок слова, которые свойственны отдельным синонимам в синонимической группе.

По-иному уточнение словаря может быть определено как словарно-стилистическая работа, как развитие гибкости словаря, его точности и выразительности.

В-третьих, активизация словаря, т.е. перенесение как можно большего количества слов из словаря пассивного в словарь активный (пассивный словарь человека содержит слова, которые он понимает, но не употребляет в собственной речевой деятельности). Слова включаются в предложения и словосочетания: вводятся в пересказ прочитанного, в беседу, в рассказ, изложение и сочинение.

В-четвёртых, устранение нелитературных слов, перевод их из активного словаря в пассивный. Имеются в виду слова диалектные, просторечные, жаргонные, которые дети усвоили под влиянием речевой среды. Формирование понятия о литературной норме приводит к тому, что учащиеся разграничивают те условия, в которых может быть использовано, например, диалектное слово, и те, где требуется соблюдение требований литературного языка. По мере укрепления навыка литературной речи, диалектные, просторечные и жаргонные слова полностью исключаются из активного словаря учащихся.

Основные источники обогащения и совершенствования словаря — это произведения художественной литературы; тексты учебных книг, тексты кинофильмов и телепередач, речь учителя и других работников школы и внешкольных учреждений. Все это — педагогически контролируемые и организуемые источники обогащения языка.

Но на речь учащихся влияют и другие, педагогически неконтролируемые источники, которые могут оказаться правильными с точки зрения литературного языка, но могут быть и неправильными. Так, в речи родителей, родственников, друзей и товарищей учащихся могут встречаться диалектизмы, просторечные слова и формы, жаргонные слова и выражения. Известно, например, что в бытовой и игровой речи школьников много слов нарочито искаженных или переосмысленных. Нередко даже в интеллигентных семьях используются жаргонизмы и профессионализмы. Слушая речь взрослых, дети нередко усваивают слова, совсем неуместные в быту и даже в школьном обиходе (аннулировать вместо устранить, реставрировать вместо починить и т. п.).

Задача школы, в частности, состоит в том, чтобы взять в свои руки стихию речевых влияний, в которой живут школьники, и управлять ею. Поэтому очень важно изучать речевое окружение школьников, поддерживать контакт с родителями.

Как и во всякой учебной работе, так и в объяснении значений слов необходимо руководствоваться общей дидактической задачей повышения степени самостоятельности и познавательной активности самих учащихся. Добиться, чтобы сами школьники не только смутно уловили смысл нового слова в тексте, но и сумели объяснить его значение, — значит обеспечить их умственное развитие, воспитать самостоятельность.

Готовясь к уроку чтения, учитель отмечает для себя, какие слова и обороты речи будут использованы для словарной работы: 2—3 слова, которые для большинства учащихся могут оказаться непонятными, будут разъяснены; 3—4 слова или сочетания намечены для работы над уточнением



их оттенков, эмоциональных окрасок, сочетаемости; все слова, над которыми велась работа, будут включены в пересказ или в высказывания самих учащихся по вопросам учителя.

Работа со словарём должна проводиться систематично. Для этого учителю нужно внедрить его в обиход младших школьников. Лучше всего уделять внимание словарю на каждом уроке, тем самым показывая детям его необходимость и значимость.

Рассмотрим подробнее работу по активизации словаря младшего школьника.

Активизация словаря – это употребление новых слов, фразеологических единиц, выражений в собственной, самостоятельной речи школьников: в беседах, в составленных по заданию учителя предложениях, в пересказах, рассказах, в письменных сочинениях и изложениях.

Цель словарной работы в том и состоит, чтобы активизировать (т.е. перенести из пассивного в активный словарь) как можно большее количество слов, научить детей использовать правильно, в точном значении, уместно, научить выбирать нужное слово из синонимического ряда, научить сочетаемости слов.

Активизация словаря – одна из важнейших линий словарной работы на уроках. Следовательно, учитель предусматривает специальные задания по активизации, требующие систематической, ежеурочной опоры на читательские тексты, на наблюдения, на те слова, с которыми уже проводилась работа по углублению понимания и по утончению их значения.

*Формы активизации словаря:*

1) *Составление словосочетания с нужным словом.* Например, в первом классе встретилось слово *хлопьями* (*Снег повалил хлопьями*).

Учитель спрашивает: «Какими хлопьями?» (Большими хлопьями, белыми хлопьями.) «О чем можно сказать: *хлопья?* *Хлопья* чего? (*Хлопья снега.*) «Как

же говорят, когда идет крупный, тихий, неторопливый снег?» (Говорят: *снег повалил хлопьями.*)

Как видим, здесь учащиеся употребили два словосочетания со словом *хлопья*: прилагательное + существительное, существительное + существительное. Такая работа не только активизирует лексику, но и углубляет понимание значений слов. Поэтому активизация словаря сливается с работой по уточнению значений слов, их сочетаемости.

2) *Составление предложений с заданными словами* (или одним заданным словом). Учащимся предлагаются задания: составьте предложения со словом *коллектив*, со словосочетанием *яростно завыл (ветер)*, со словом *улыбнулся*, затем со словами: *усмехнулся* (синонимическая группа).

Учащиеся составили предложения: *На заводе рабочий коллектив; Семья - дружный коллектив; У нас в классе коллектив; Весь коллектив дружно работает; В хорошем коллективе все друг другу помогают, заботятся о товарищах* и т.п. Учитель обращает внимание на то, чтобы предложения с нужным словом были не стереотипны как с точки зрения их темы, так и формы слова *коллектив*, его синтаксической роли в предложении.

«Яростно завыл ветер», - читают первоклассники в рассказе «Маяк». Это предложение они запоминают и употребляют в пересказе. В данном случае можно сказать, что оборот речи активизирован в учебной ситуации. Проходит год, во 2 классе проводится беседа по картине, где также изображено разбушевавшееся море. В рассказе по картине второклассник говорит: «Яростные порывы ветра...», другой учащийся – «Яростно воет ветер...». Такое употребление знакомого детям сочетания, усвоенных слов может рассматриваться как активизация в творческой ситуации. В самом деле, творческий элемент налицо: во-первых, слова употреблены без задания или напоминания учительницы; во-вторых, сочетание воспроизводится свободно. И совсем не обязательно, чтобы эти слова употребил каждый

второклассник, это было бы невозможно.

*Улыбнулся, усмехнулся и ухмыльнулся* – синонимы, обладающие не только смысловыми, но и эмоциональными оттенками. Чтобы передать эти оттенки, предложение должно быть достаточно полным, распространенным, а иногда требуется текст, состоящий из нескольких предложений. Дети не всегда это понимают и приводят такие, например, предложения: «Мальчик ухмыльнулся». В этих примерах ни смысловые, ни эмоциональные оттенки не выявляются. Поэтому удобнее всего связывать составление предложений с прочитанными рассказами, например: «Офицер (фашист – М. Л.) самодовольно ухмыльнулся. Оказывается, за деньги можно купить что угодно». «Матвей усмехнулся ему (офицеру) в лицо и сказал: «Хотел купить старого Матвея?»» «Мальчик приветливо *улыбнулся*». (Б. Полевой Последний день Матвея Кузьмина. 3 класс.)

Составление предложений с заданными следует практиковать также на уроках грамматики. Здесь обращается внимание на использование в речи различных грамматических форм нужного слова (например, составить предложение, где слово *мгла* было бы в предложном, в творительном падежах – 3 класс), на различия в значениях, придаваемых приставками или суффиксами (например, составить предложения со словами: *высказать, предсказать, пересказать, подсказать, рассказать*).

Активизация слов способом включения их в составляемые предложения осуществляется почти на каждом уроке русского языка на большинстве других уроков.

3) *Близкий к тексту пересказ с использованием важнейшей лексики оригинала.* Пересказ, с одной стороны, должен быть самостоятельным, в противном случае он превратится в механическое зазубривание прочитанного. С другой же стороны, пересказ помогает активизировать и обогащать лексику, следовательно, в нем должны использоваться слова и

сочетания, употребленные автором.

Первая задача решается применением следующих форм пересказа: *выборочный, творческий, сжатый*.

Что же касается второй задачи, то учитель, готовясь к уроку, отмечает те слова и обороты речи, воспроизведения которых он будет требовать от детей. Естественно, что в ходе беседы по прочитанному на эти слова и выражения обращается повышенное внимание.

Так, например, прочтение во-втором классе рассказа Л. Н. Толстого «Прыжок» учитель наметил активизировать следующие слова:

*действия обезьяны – вертелась, корчилась, прыгала, делала смешные рожи, передразнивала (людей), расходилась, сорвала (шляпу), взобралась (на матчу), стала рвать ее, дразнила (мальчика), подманила его, показывала зубы, радовалась (13 глаголов и глагольных сочетаний);*

*действия мальчика – не знал, смеяться или плакать, погрозил, крикнул, скинул (куртка), бросился (за обезьяной), взобрался, мальчика разобрал задор, не отставал, очень раззадорился, бросил мачту и вступил перекладину, покачивая руками, глянул вниз и зашатался, размахнулся и прыгнул, вынырнул, стал дышать (19 глаголов и глагольных сочетаний).*

Все слова употреблены в прямых значениях не иносказательно, здесь лишь одна фразеологическая единица - «*мальчика разобрал задор*» (ее понимание облегчается введение глагола *раззадорился*).

Слова на доске не были записаны – дети воспроизводили их по памяти.

Беседа учителя нацелена на то, чтобы дети, отвечая на вопросы, называли бы действия обезьяны в начале рассказа, затем ее действия после того, как она схватила шляпу, действия мальчика, погнавшегося за обезьяной, и его действия после появления отца.

Вопросы учителя: «Как обезьяна развлекала матросов на палубе? Что значит *расходилась*? Каким другим словам можно сказать о том же (*расшалилась, увлеклась, слишком осмелилась*)? Что она сделала со шляпой?

Как повел себя мальчик в первые минуты, оставшись без шляпы? Что он сделал потом? Что значит *мальчика уже разобрал задор*? Опишите подробно самый опасный момент. Передайте сцену появления отца. Что он сделал, чтобы спасти мальчика? Перескажите заключительную сцену.

Что можно сказать о мальчике?»

Ответ ученика на последний вопрос: «Мальчик был ловкий и смелый, но он слишком увлекся, обезьяна его слишком дразнила, а он мог погибнуть. Но в решительную минуту он не потерял самообладание».

На подготовку к пересказу было дано три минуты, во время подготовки можно было пользоваться текстом; дети были предупреждены, что слова, над которыми они работали в процессе беседы, должны быть использованы в пересказе. Вот пример текста пересказа ученика (текст дан без правки):

«Это было на корабле в тихую погоду. Матросы собрались на палубе. Они смотрели, как шалунья обезьяна корчилась, прыгала, вертелась, строила рожи, передразнивала людей. Все смеялись, и обезьяна расходилась. Она схватила у мальчика шляпу и забралась на мачту. Мальчик растерялся. Он не знал, плакать ему или смеяться. Обезьяна стала зубами рвать шляпу и корчить рожи. Мальчик кричал на нее, а потом скинул куртку и полез на мачту. Обезьяна выше, и он выше, он очень раззадорился. Когда обезьяна повесила шляпу на самый край перекладины, мальчик уже не мог держаться, он отпустил мачту и пошел по перекладине. Он мог упасть и разбиться. Это увидел его отец, капитан. Он прицелился из ружья и крикнул: «Прыгай!» Мальчик не решался, не понимал. Но вот он прыгнул в море, в воду. Через 40 секунд он вынырнул, и молодцы матросы подняли его на палубу. Он был

жив, но наглотался морской воды».(142 слова.)

В целом пересказ заслуживает одобрения: в нем не только правильно передано содержание рассказа, но и его общий настрой. Из 32 двух намеченных к работе слов школьник в пересказе употребил 18 – результат совсем не плохой (полного употребления всех намеченных слов не удастся добиться, да и не нужно). Некоторые слова школьник заменил своими: вместо *сорвала шляпу с головы мальчика – схватила*; вместо *скинул куртку – снял*; вместо *бросился за обезьяной – полез*. Как видим, все замены неудачны: вместо выразительных слов, передающих динамику, стремительность действий употреблены слова нейтральные.

Было бы хорошо, если бы учитель, оценивая рассказ, делал подобные нашему примеру анализ. Тогда постепенно у школьников вырабатывается внимание к слову и стремление пользоваться именно теми словами, на которые было обращено внимание в ходе беседы по прочитанному рассказу.

4) *Рассказы по наблюдениям с использованием так называемых «опорных» слов.* Дети пишут письменные сочинения по опорным словам, выполняют и другие задания, суть которых сводится включению в составляемые тексты тех слов, которые заданы учителем. Таким образом, цель словарной работы в том, чтобы слово было школьником правильно *воспринято* в тексте, понятно со всеми его оттенками и *усвоено*, то есть вошло бы в его словарь.

## Выводы

В данной главе рассмотрены психолого-педагогические и лингвистические основы исследования.

Антонимы (гр. anti - против + онума - имя) - это слова, различные по звучанию, имеющие прямо противоположные значения. Антонимы, как правило, относятся к одной части речи и образуют пары.

В основе антонимии лежит ассоциация по контрасту, отражающая существенные различия однородных по своему характеру предметов, явлений, действий, качеств и признаков. Антонимия представляет собой одну из важнейших лингвистических универсалий, одно из существенных измерений лексико-семантической системы различных языков.

Семантическая классификация антонимов:

1. Антонимы, выражающие качественную противоположность.
2. Антонимы, выражающие дополнительность (комплементарность).
3. Антонимы, выражающие противоположную направленность действий, свойств и признаков.

Богатство словаря – признак высокого развития как общества в целом, так и каждого человека в отдельности. Особенность словарной работы в школе состоит в том, что она проводится в процессе всей учебно-воспитательной деятельности учителя.

Основные направления:

- Во-первых, обогащение словаря, т.е. усвоение новых, ранее неизвестных учащимся слов, а также новых значений тех слов, которые уже имелись в их словарном запасе.

- Во-вторых, уточнение словаря: наполнение содержанием тех слов, которые усвоены учащимися не вполне точно.

- В-третьих, активизация словаря, т.е. перенесение как можно большего количества слов из словаря пассивного в словарь активный (пассивный словарь человека содержит слова, которые он понимает, но не употребляет в собственной речевой деятельности).

- В-четвёртых, устранение нелитературных слов, перевод их из активного словаря в пассивный.



## **Глава II. Работа с антонимами на уроках русского языка как средство совершенствования словаря младших школьников.**

### **2.1. Приемы работы с антонимами на уроках русского языка в начальных классах.**

В начальной школе работа над антонимами начинается в 1 классе и, усложняясь, проводится постоянно главным образом в связи с читаемыми текстами и некоторыми грамматическими темами, без изучения теории.

Антонимы находим уже в «Азбуке»: «*Вместе* тесно, а *врозь* скучно, в отрывке из стихотворения В. Маяковского «Что такое *хорошо*, а что такое *плохо*». Антонимы укрепляют фразу, делают ее симметричной, удобной для интонирования: сама интонация подчеркивает противопоставленность слов: *вместе – врозь, хорошо – плохо*.

На антонимах построены многие пословицы: «*Труд* кормит, а *лень* портит»; «*Легко* друзей найти, да *трудно* сохранить».

Постепенно от чтения, интонирования и объяснения значений антонимов школьники переходят к объяснению их выразительной роли в художественном произведении.

Работа над антонимами возможна и не по тексту, а в связи с анализом содержания прочитанных рассказов. Так в «Сказка о Военной Тайне, о Мальчише - Кибальчише и его твердом слове» А. Гайдара (2класс)

противопоставлены Мальчиш -Кибальчиш и Мальчиш-Плохиш. Характеризуя их, второклассники используют антонимические группы синонимов: Кибальчиш -*смелый, мужественный, отважный*; Плохиш - *трусливый, жадный, хитрый*.

В беседе о самовоспитании, о преодолении недостатков в своих характерах учительница и дети используют антонимические группы: *чуткий, ласковый – равнодушный, грубый* и т.д.

В беседах по текстам о нашей великой Родине антонимы на юге – на севере, жарко – холодно подчеркивают необъятность ее просторов. Учащиеся составляют предложения, используя антонимические пары: Наша страна раскинулась на тысячи километров, *с запада на восток, с юга на север*.

Традиционно на уроках русского языка в связи с изучением частей речи детям задаются следующие упражнения с антонимами:

а) *Группировка антонимов по парам*. Дается список слов (например, имен прилагательных), которые могут образовывать антонимические пары. Могут быть включены «конфликтные слова». Задание: выписать пары слов с противоположным значением.

*Холодный, белый, сладкий, горячий, молодой, горький, синий, черный, старый, острый, тупой*.

Упражнение может быть осложнено составлением предложений с антонимами. Вот примеры, составленные второклассниками: *Снег уже тает, на белом поле появляются уже черные проталины. Старые волки обучают молодых волчат охотиться*.

б) *Подбор антонимов к данным словам*. Упражнения даются в связи с изучением имен существительных, прилагательных, глаголов и наречий, орфографических тем.

*тьма-  
твердый-  
пустой-*

*зима-  
купить-  
далеко-*

*юг-  
уходить-  
холодно-*

В целях активизации работы над антонимами следует предложить учащимся составить с ними предложения или хотя бы словосочетания. Полезно также находить антонимы в пословицах, поговорках, произведений художественной литературы, грамматических упражнений, математических задач.

в) Замена антонимов в предложении.

Данные предложения

Перестроенные предложения

1) <i>Пустой</i> колос <i>легок</i> , он <i>стоит прямо</i> .	<i>Полный</i> колос <i>тяжел</i> , он к земле <i>гнется</i> . (3 класс)
2) Наступила <i>холодная</i> <i>снежная зима</i> .	Наступило <i>жаркое</i> <i>цветущее лето</i> . (2класс)
3) Заяц бегает <i>быстро</i> .	Черепаша ползает <i>медленно</i> . (3класс)

Замена антонима в предложении требует его перестройки, добавления или замены некоторых слов. При этом нередко приходится еще одну или даже две антонимические пары. В этом состоит развивающая цель упражнения.

г) Дополнение начатого предложения словами с противоположным значением (антонимами).

Например:

Начало предложений:

Дополнения:

1) В поле <i>холодно</i> , ветер свищет, а в уютном беличьем домике ... .	<i>тепло и спокойно</i>
2) Летом дни <i>увеличиваются</i> , зимой же ... .	<i>они уменьшаются</i>
3) Солнце только что село. В поле еще <i>светло</i> , но ... .	<i>в лесу уже сумрачно</i>

Каждый ученик может дать собственное продолжение начатого предложения, внести творческие дополнения, но во второй части предложения необходимо использовать антоним.

д) *Подбор антонимов к словам, выступающим в разных значениях.*  
Учащиеся начальных классов с самых первых шагов обучения встречаются с многозначностью слова. Так уже на страницах «Азбуки» дано четыре значения слова *земля*: Земля – планета, земля – суша (антоним – *вода*), земля – почва и родная земля Родина (антоним – *чужбина*).

Подбор различных антонимов к разным вариантам значения многозначного слова не только расширяет представления школьников о таком важном явлении, как многозначность слова, но и уточняет каждое значение этого слова.

Многозначность слов обнаруживается в словосочетаниях. Учащиеся должны подобрать сочетания по образцам с противоположными значениями, например:

свежий хлеб - черствый хлеб  
свежий ветер - теплый ветер  
свежие яблоки - сушеные яблоки

Данное упражнение рассчитано на 3 класс, но отдельные задания такого типа применяются во 2 и даже в 1 классах.

е) Подбор синонимических групп антонимов.

Нередко говорящий или пишущий использует рядом 2-3 синонима и достигает, таким образом, большей выразительности речи.

Люблю березу русскую  
То светлую, то грустную...  
То ясную, то кипучую,  
То грустную, плакучую.  
(А. Прокофьев)

Здесь два синонимических ряда *ясную, кипучую* и *грустную, плакучую* противопоставлены между собой, т.е. являются антонимами. Дети с интересом составляют подобные же противопоставленные ряды: *Солнце яркое, жгучее; луна ... (бледная, холодная). В лесу тихо, спокойно; в лесу ... (шумно, тревожно).*

Как и в других словарных упражнениях, ученикам предлагается составить предложения с данными словами.

Основная цель упражнений с антонимами – использование их в устной и письменной речи. Конечно, антонимы употребляются учащимися нечасто, применение их зависит от содержания высказывания. Однако умение вводить антонимы в свою речь должно служить одним из критериев оценки речевого развития школьников.

## 2.2. Особенности владения антонимами третьеклассниками

С целью исследования особенностей владения антонимами детьми младшего школьного возраста проведен констатирующий эксперимент на базе школы №1 г. Красноярска с. Тасеево среди 36 учеников 3 «Б» и 3 «В» класса. В соответствии с целью констатирующего эксперимента была подобрана диагностическая программа, которая включает в себя следующие задания: «Составь пары антонимов», «Подчеркни верные пары антонимов», «Найди антонимы в пословице» и «Подбери антонимы к словам».

### **Задание №1 «Составь пары антонимов».**

Образец: толстый – тонкий, старый - ....

*Толстый, старый, злость, узкий, доброта, мороз, горький, худой, молодой, широкий, прохлада, сладкий.*

В этом задании правильными считались данные ответы:

*толстый - худой*

*старый - молодой*

*злость - доброта*

*узкий - широкий*

*горький - сладкий*

*мороз - прохлада (синонимы «конфликтное» слово)*

Задание оценивается следующим образом: 6 баллов выставляется, если ученик составил 5 пар антонимов, исключив слова *мороз, прохлада* или

указав, что пара *мороз-прохлада* – это синонимы. При этом каждая правильно составленная пара оценивается в 1 балл.

**Задание №2 «Подчеркни верные пары антонимов».**

*-найти-потерять*

*-лес-тайга («конфликтная» пара)*

*-зажечь-потушить*

*-сырой-сухой*

*-громкий-тихий*

*-жара-холод*

Правильно подчеркнутыми являются следующие пары антонимов:

*-найти-потерять*

*-лес-тайга (синонимы)*

*-зажечь-потушить*

*-сырой-сухой*

*-громкий-тихий*

*-жара-холод*

Данное задание оценивается следующим образом: 6 баллов выставляется, если ученик подчеркнул 5 пар антонимов, исключив пару *лес-тайга*. При этом каждая правильно подчеркнутая пара оценивается в 1 балл.

**Задание №3 «Найди антонимы в пословице».**

1. *Корень учения горек, да плод его сладок.*

2. *Радость не вечна, печаль не бесконечна.*

3. *Коли день хвалить, так ночь бранить.*

4. *Больше друзей — больше и врагов.*

5. *При счастье бранятся, при беде мирятся.*

6. *Хорош урожай — продавай раньше, плох урожай — продавай позже.*

В этом задании правильно подчеркнутыми являются следующие пары антонимов:

1. Корень учения горек, да плод его сладок.

2. Радость не вечна, печаль не бесконечна.

3. Коли день хвалить, так ночь бранить.

4. Больше друзей — больше и врагов.

5. При счастье бранятся, при беде мирятся.

6. Хорош урожай — продавай раньше, плох урожай — продавай позже.

Данное задание оценивалось следующим образом: 6 баллов выставляется, если ученик подчеркнул в каждой пословице одну пару антонимов. При этом правильно подчеркнутая пара в одной пословице оценивается в 1 балл.

**Задание №4 «Закончите предложения, подбирая антонимы к выделенным словам».**

1. В гардеробе вы можете и **раздеться**, и \_\_\_\_\_.

2. Он **вошёл** в дом, а через полчаса \_\_\_\_\_.

3. Один текст **большой**, а второй совсем \_\_\_\_\_.

4. Ему учиться **трудно**, а мне \_\_\_\_\_.

5. Магазин **близко**, а школа \_\_\_\_\_.

6. Он **редко** ходит в театр, а я \_\_\_\_\_.

Задание считается выполненным правильно, если подобраны следующие слова:

1. В гардеробе вы можете и **раздеться**, и одеться.

2. Он **вошёл** в дом, а через полчаса вышел.

3. Один текст **большой**, а второй совсем маленький.

4. Ему учиться **трудно**, а мне легко.



5.Магазин *близко*, а школа далеко.

6.Он *редко* ходит в театр, а я часто.

При этом всё задание оценивалось следующим образом: 6 баллов выставляется, если ученик верно подобрал антонимы во все предложения. При этом верно подобранный антоним оценивается в 1 балл.

Рассмотрим результаты выполнения заданий учениками 3«Б» класса (см.таблицу1)

3 «Б» класс	Количество баллов за выполнение 1 задания	Количество баллов за выполнение 2 задания	Количество баллов за выполнение 3 задания	Количество баллов за выполнение 4 задания	Всего баллов	уровень
1. Алена З.	5	5	6	5	21	средний
2. Валера Шм.	4	6	6	5	21	средний
3. Гриша Ш.	3	6	6	6	21	средний
4. Даниил Д.	4	5	6	6	21	средний
<b>5. Даниил П.</b>	<b>6</b>	<b>6</b>	<b>6</b>	<b>6</b>	<b>24</b>	<b>высокий</b>
<b>6. Даша С.</b>	<b>6</b>	<b>6</b>	<b>6</b>	<b>6</b>	<b>24</b>	<b>высокий</b>
<b>7. Ира Ч.</b>	<b>6</b>	<b>6</b>	<b>6</b>	<b>5</b>	<b>23</b>	<b>высокий</b>
8. Катя Тр.	5	6	6	4	21	средний
9. Кирилл З.	5	6	6	5	22	средний
10. Матвей М.	6	4	6	5	21	средний
<b>11. Миша Б.</b>	<b>6</b>	<b>5</b>	<b>6</b>	<b>6</b>	<b>23</b>	<b>высокий</b>
<b>12. Настя Ст.</b>	<b>6</b>	<b>5</b>	<b>6</b>	<b>6</b>	<b>23</b>	<b>высокий</b>
13. Никита К.	6	0	0	0	6	низкий
14. Рада Гр.	4	6	6	6	22	средний
<b>15. Саша К.</b>	<b>6</b>	<b>6</b>	<b>6</b>	<b>5</b>	<b>23</b>	<b>высокий</b>
<b>16. Света Бр.</b>	<b>5</b>	<b>6</b>	<b>6</b>	<b>6</b>	<b>23</b>	<b>высокий</b>
<b>17. Таисия Н.</b>	<b>5</b>	<b>6</b>	<b>6</b>	<b>6</b>	<b>23</b>	<b>высокий</b>
<b>18. Яна Дм.</b>	<b>6</b>	<b>6</b>	<b>6</b>	<b>6</b>	<b>24</b>	<b>высокий</b>

**1 задание:** 6 баллов выставляется, если ученик составил 5 пар антонимов, исключив слова *мороз, прохлада* или указав, что пара *мороз-прохлада* – это синонимы. При этом каждая правильно составленная пара оценивается в 1 балл.

**2 задание:** 6 баллов выставляется, если ученик подчеркнул 5 пар антонимов, исключив пару *лес-тайга*. При этом каждая правильно подчеркнутая пара оценивается в 1 балл.

**3 задание:** 6 баллов выставляется, если ученик подчеркнул в каждой пословице одну пару антонимов. При этом правильно подчеркнутая пара в одной пословице оценивается в 1 балл.

**4 задание:** 6 баллов выставляется, если ученик верно подобрал антонимы во все предложения. При этом верно подобранный антоним оценивается в 1 балл.

Максимальное количество баллов, которое может набрать ученик при выполнении заданий констатирующего среза, составляет 24 балла.

В зависимости от итогового количества баллов ученики распределены по уровням:

высокий уровень – 23-24 б.

средний уровень – 20-22 б.

низкий уровень – 19 б. и менее.

Итак, на высоком уровне с заданиями справились 50% учеников, на среднем уровне выполнили работу 44 % учеников, 6% учеников показали низкий уровень.

Охарактеризуем критерии оценивания заданий констатирующего среза.

Типичными ошибками младших школьников при выполнении первого задания являются следующие: незнание значения слова (в задание входила «конфликтная» пара слов синонимов *мороз - прохлада* детей выписали их как синонимы); также есть работы в которых дети не выписали как антонимическую пару слова *толстый – худой*.

Большинство учеников не выделили в качестве антонимической пары слова *сырой – сухой*, что и оказалось одной из самых типичных ошибок. Еще одной типичной ошибкой при выполнении этого задания оказались «конфликтные» слова синонимы *лес - тайга*, которые дети отметили как антонимы.

При выполнении четвертого задания дети допустили следующие ошибки:

*Он редко ходит в театр, а я часто (не хожу, не редко).*

*В гардеробе вы можете и раздеться, и одеться (переодеться, не раздеться).*



Рис.1. Распределения учеников 3 «Б» класса по уровням.

Результаты выполнения задания 3 «В» класса (см. таблицу 2).

Таблица 2.

3 «В» класс	Количество баллов за выполнение 1 задания	Количество баллов за выполнение 2 задания	Количество баллов за выполнение 3 задания	Количество баллов за выполнение 4 задания	Всего баллов	Уровень
<b>1. Варя Др.</b>	<b>6</b>	<b>6</b>	<b>6</b>	<b>5</b>	<b>23</b>	<b>высокий</b>
<b>2. Витя П.</b>	<b>6</b>	<b>6</b>	<b>6</b>	<b>6</b>	<b>24</b>	<b>высокий</b>
<b>3. Влада И.</b>	<b>6</b>	<b>6</b>	<b>6</b>	<b>6</b>	<b>24</b>	<b>высокий</b>
4. Вова Б.	6	5	6	5	22	средний
<b>5. Данил Г.</b>	<b>6</b>	<b>6</b>	<b>6</b>	<b>6</b>	<b>24</b>	<b>высокий</b>
<b>6. Данила С.</b>	<b>5</b>	<b>6</b>	<b>6</b>	<b>6</b>	<b>23</b>	<b>высокий</b>
7. Даша Т.	6	4	5	6	21	средний
8. Катя М.	6	6	4	6	22	средний
<b>9. Максим В.</b>	<b>6</b>	<b>6</b>	<b>6</b>	<b>6</b>	<b>24</b>	<b>высокий</b>
10.Максим Г.	5	6	0	6	17	низкий
11.Миша К.	6	5	6	5	22	средний
12.Миша Т.	6	4	6	6	22	средний
<b>13.Настя С.</b>	<b>6</b>	<b>5</b>	<b>6</b>	<b>6</b>	<b>23</b>	<b>высокий</b>
14.Настя Ч.	5	4	6	3	18	низкий
15.Никита О.	3	5	6	6	20	средний
<b>16.Никита Пр.</b>	<b>6</b>	<b>5</b>	<b>6</b>	<b>6</b>	<b>23</b>	<b>высокий</b>
<b>17.Соня Б.</b>	<b>6</b>	<b>6</b>	<b>6</b>	<b>6</b>	<b>24</b>	<b>высокий</b>
<b>18.Юля М.</b>	<b>6</b>	<b>5</b>	<b>6</b>	<b>6</b>	<b>23</b>	<b>высокий</b>

Итак, на высоком уровне с заданиями справились 55% учеников, на среднем уровне выполнили работу 33% учеников, 12% учеников показали низкий уровень.

Охарактеризуем критерии оценивания заданий констатирующего среза.

**1 задание:** 6 баллов выставляется, если ученик составил 5 пар антонимов, исключив слова *мороз, прохлада* или указав, что пара *мороз-прохлада* – это синонимы. При этом каждая правильно составленная пара оценивается в 1 балл.

**2 задание:** 6 баллов выставляется, если ученик подчеркнул 5 пар антонимов, исключив пару *лес-тайга*. При этом каждая правильно подчеркнутая пара оценивается в 1 балл.

**3 задание:** 6 баллов выставляется, если ученик подчеркнул в каждой пословице одну пару антонимов. При этом правильно подчеркнутая пара в одной пословице оценивается в 1 балл.

**4 задание:** 6 баллов выставляется, если ученик верно подобрал антонимы во все предложения. При этом верно подобранный антоним оценивается в 1 балл.

Максимальное количество баллов, которое может набрать ученик при выполнении заданий констатирующего среза, составляет 24 балла.

В зависимости от итогового количества баллов ученики распределены по уровням:

высокий уровень – 23-24 б.

средний уровень – 20-22 б.

низкий уровень – 19 б. и менее.

При выполнении первого и второго задания типичными ошибками у учеников 3 «В» класса и 3 «Б» класса были примерно одинаковы.

При выполнении третьего задания чаще дети не нашли антонимы в пословице «Коли день хвалить, так ночь бранить».

Выполняя четвертое задание, данные младшие школьники допустили такие же ошибки, как ученики 3 «Б» класса.

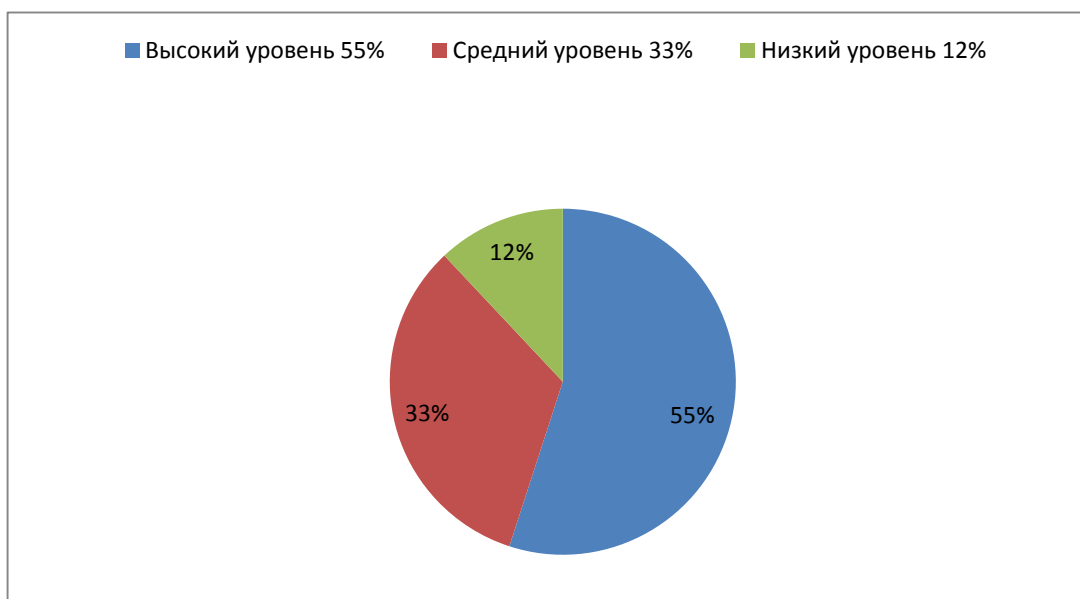


Рис.2. Распределение учеников 3 «В» класса по уровням.

Итак, по результатам констатирующего среза в качестве экспериментального класса взят 3 «В» класс, так как в нем наибольшее количество учеников выполнили задание на низком уровне. Таким образом, результаты констатирующего эксперимента доказали актуальность выбранной темы. Считаем, что необходимы специальные упражнения с антонимами для младших школьников.

### 2.3. Содержание экспериментального обучения

С целью совершенствования словаря третьеклассников было проведено экспериментальное обучение в 3«Б» и в 3 «В» классе. Ученикам предлагались упражнения четырех групп.

При выполнении упражнений первой группы ученикам нужно было составить пары антонимов из данных слов:

- а) вверх, живой, всегда, одетый, любить, красный, раздетый, ненавидеть, вниз, мертвый, никогда, алый;
- б) трудолюбивый, первый, сухой, сильный, смеяться, умный, последний, мокрый, грустить, слабый, мудрый, ленивый;
- в) вместе, дорогой, умный, встречать, уснуть, вспомнить, глупый, провожать, дешевый, отдельно, проснуться, забыть;
- г) выиграть, старший, тяжёлый, ругать, мягкий, крупный, младший, легкий, проиграть, хвалить, большой, твердый;
- д) правда, море, ссориться, разрешать, продавать, длинный, мириться, суша, короткий, запрещать, покупать, истина.

При выполнении заданий второй группы младшим школьникам предлагалось найти и подчеркнуть верные пары антонимов:

- естественный - искусственный
- женский - мужской
- заболеть - выздороветь
- маленький - крошечный
- близко – далеко
  
- богатство - бедность
- грустно - печально
- ВДОХ - ВЫДОХ
- ДАТЬ - ВЗЯТЬ



- вежливость – грубость
- миг – вечность
  
- грязный - чистый
- верх - низ
- минус - плюс
- лево - право
- красивый – прекрасный
- лето – зима
  
- медленно - быстро
- встал – лёг
- хобби – увлечение
- грусть - веселье
- закат - восход
- мир – война
  
- мужество - трусость
- дорога - путь
- молчать - говорить
- огонь - лед
- найти – потерять
- обвинение – защита

При выполнении заданий третьей группы третьеклассникам предлагалось найти и подчеркнуть пары антонимов в пословицах:

1. Умный любит учиться, а дурак учить.
2. Умей взять, умей и отдать!
3. Ученье - свет, а неученье - тьма.
4. С умным можно и найти и потерять.

5. Нет худа без добра.
6. Вечер плач, а утром радость.
7. Лучше свое отдать, нежели чужое взять.
8. Поутру был хорош, а к вечеру стал непригож.
9. Лучше горькая правда, чем сладкая ложь.
10. Умная ложь лучше глупой правды.
11. Сытый голодного, а богатый бедного не знает.
12. Готовь сани летом, а телегу зимой.
13. Работать - день коротать; отдыхать - ночь избывать.
14. Подальше положишь, поближе возьмешь.
15. Добрая слава лежит, а худая – бежит.
16. Глупый осудит, а умный рассудит.
17. Коли день хвалить, так ночь бранить.
18. Счастье с несчастьем смешалось — ничего не осталось.
19. Легко найти счастье, а потерять и того легче.
20. Больше друзей — больше и врагов.
21. Коротать молодость – не видать старости.
22. На смелого собака лает, а трусливого кусает.
23. Вместе тесно, а врозь скучно.
24. Бедный носит, что может, а богач, что хочет.
25. В одно ухо влетает, в другое вылетает.
26. В учебе корень горек, зато плод ее сладок.
27. Век долог, да час короток.
28. Труд человека кормит, а лень портит.
29. Умей не только брать, но и отдавать.
30. Бел лицом - черен душой.

При выполнении упражнений четвертой группы школьникам предлагалось закончить предложение, подбирая антонимы к выделенным словам:

1. Дома **жарко**, а на улице .....
2. Мой друг говорит по-английски **хорошо**, а я ещё .....
3. На перемене мы говорим **много**, а на уроке .....
4. Когда я согласен, я говорю «да». Когда не согласен — «...».
5. Метро **близко**, а школа — .....
6. Надо **меньше** есть сладкого и ..... есть фруктов.
7. Для меня утром заниматься **лучше**, а вечером.....
8. Вот **выход** из метро, а там .....
9. Ты иди **сюда**, а я пойду .....
10. Один дом **старый**, а другой .....
11. Один рабочий **старый**, а второй ещё .....
12. Дверь такая большая, её очень трудно **открывать** и .....
13. Надо знать, что хорошо, а что плохо, что **можно** и что делать .....
14. Сейчас **ночь**, через пару часов наступит .....
15. Мы **начинаем** заниматься в 9:30, а в 12:40 — .....
16. Ты знаешь, когда **начало** урока и когда .....
17. А.С. Пушкин родился в 1799 году, а в 1837 году он .....
18. Ты решаешь примеры **быстро** или .....
19. Куда сейчас: **налево** или .....
20. Ты **свободен** или .....
21. Эта комната совсем **тёмная**, а моя .....
22. Когда я не уверен, я говорю **тихо**, когда уверен — .....
23. **Возьми** книги на полке, а мне журнал .....
24. Он ходил по комнате то **вперед**, то .....
25. Зимой **холодно**, а летом .....
26. Только что было на улице **светло**, а сейчас уже .....
27. В магазине тетради стоят **дорого**, а в киоске .....
28. Во дворе стоит горка **высокая**, а около школы .....
29. С утра дорога была **мокрая**, а сейчас уже .....
30. Сейчас я живу в **городе**, а раньше жил в .....

Задания предлагались на каждом уроке русского языка в течение месяца. Наибольший интерес у учеников вызвало задание, в котором необходимо было найти и подчеркнуть антонимы в пословицах. В некоторых пословицах находилось более одной пары антонимов. При этом школьники выявляли среди них новые для себя, стремились первыми найти антонимические пары. Особое затруднение ученики испытывали, выполняя четвертое задание: не всегда понимали значения выделенного слова, неверно подбирали антонимы или не могли в нужной форме подобрать антоним. Самым легким заданием для школьников оказалось задание, в котором им необходимо подчеркнуть верные пары антонимов. Ученики, допустившие ошибки в этом задании, «конфликтную» пару синонимов подчеркивали как антонимы или оставляли неподчеркнутой пару антонимов. Результаты экспериментального обучения представлены в следующем параграфе.

## 2.4. Результаты экспериментального обучения

В данном параграфе представлены результаты экспериментального обучения. С целью исследования результативности упражнений с антонимами проведен контрольный эксперимент на базе школы №1 города Красноярска с. Тасеево среди 36 учеников 3 «Б» и 3 «В» класса. В соответствии с целью контрольного эксперимента была подобрана диагностическая программа, которая включала в себя следующие задания: «Составь пары антонимов», «Подчеркни верные пары антонимов», «Найди антонимы в пословице» и «Подбери антонимы к словам».

### **Задание №1 «Составь пары антонимов».**

Образец: толстый – тонкий.

*Прошлое, внимательно, глухой, будущее, горячий, ужас, гордость, звонкий, страх, рассеянно, стыд, ледяной.*

В этом задании правильными считались данные ответы:

*прошлое – будущее*

*внимательно – рассеянно*

*глухой – звонкий*

*горячий – ледяной*

*гордость – стыд*

*страх – ужас (синонимы «конфликтная» пара)*

Задание оценивается следующим образом: 6 баллов выставляется, если ученик составил 5 пар антонимов, исключив слова *страх, ужас* или указав, что пара *страх-ужас* – это синонимы. При этом каждая правильно составленная пара оценивается в 1 балл.

### **Задание №2 «Подчеркни верные пары антонимов».**

- *верность - измена*
- *правильно - ошибочно*
- *легкий - тяжелый*
- *жадный – скупой (синонимы «конфликтная пара»)*

- *работа - отдых*
- *единомышленник – противник*

Правильно подчеркнутыми являются следующие пары антонимов:

- *верность - измена*
- *правильно - ошибочно*
- *легкий - тяжелый*
- *жадный – скупой* (синонимы «конфликтная» пара)
- *работа - отдых*
- *единомышленник – противник*

Данное задание оценивается следующим образом: 6 баллов выставляется, если ученик подчеркнул 5 пар антонимов, исключив пару *жадный - скупой*. При этом каждая правильно подчеркнутая пара оценивается в 1 балл.

### **Задание №3 «Найти антонимы в пословице».**

1. *Есть время плакать, есть и веселиться.*
2. *Ждать да догонять только время терять.*
3. *Маленькое дело лучше большого безделья.*
4. *День да ночь – сутки прочь!*
5. *Долго думано, да скоро сделано.*
6. *Лето припасает - зима поедает.*

В этом задании правильно подчеркнутыми являются следующие пары антонимов:

1. *Есть время плакать, есть и веселиться.*
2. *Ждать да догонять только время терять.*
3. *Маленькое дело лучше большого безделья.*
4. *День да ночь – сутки прочь!*

5. Долгодумано, да скоросделано.
6. Лето припасает - зима поедает.

Данное задание оценивалось следующим образом: 6 баллов выставляется, если ученик подчеркнул в каждой пословице одну пару антонимов. При этом правильно подчеркнутая пара в одной пословице оценивается в 1 балл.

**Задание №4 «Закончите предложения, подбирая антонимы к выделенным словам».**

1. Аня задала **вопрос**, но не получила \_\_\_\_\_.
2. Я рассказал сказку **кратко**, мой сосед по парте \_\_\_\_\_.
3. Когда учитель **заговорил**, Петя \_\_\_\_\_.
4. Вася **грубый**, я хочу, чтоб он был более \_\_\_\_\_.
5. Я взял **тяжелый** пакет, а мама \_\_\_\_\_.
6. В школу мы шли **быстро**, а обратно \_\_\_\_\_.

Правильно выполненным заданием считается, если вставлены следующие слова:

1. Аня задала **вопрос**, но не получила ответ.
2. Я рассказал сказку **кратко**, мой сосед по парте подробно.
3. Когда учитель **заговорил**, Петя замолчал.
4. Вася **грубый**, я хочу, чтоб он был более вежливый.
5. Я взял **тяжелый** пакет, а мама лёгкий.
6. В школу мы шли **быстро**, а обратно медленно.

При этом задание оценивалось следующим образом: 6 баллов выставляется, если ученик верно подобрал антонимы во все предложения. При этом верно подобранный антоним оценивается в 1 балл.

Рассмотрим результаты выполнения заданий учениками 3 «Б» класса (см. таблицу 3).

3 «Б» класс	Количество баллов за выполнение 1 задания	Количество баллов за выполнение 2 задания	Количество баллов за выполнение 3 задания	Количество баллов за выполнение 4 задания	Всего баллов	уровень
<b>1. Саша К.</b>	<b>6</b>	<b>6</b>	<b>6</b>	<b>5</b>	<b>23</b>	<b>высокий</b>
2. Алена З.	6	6	6	4	22	средний
3. Валера Шм.	6	5	5	5	21	средний
4. Гриша Ш.	5	6	4	6	21	средний
<b>5. Даниил П.</b>	<b>6</b>	<b>6</b>	<b>6</b>	<b>6</b>	<b>24</b>	<b>высокий</b>
6. Даша С.	6	6	5	3	20	средний
<b>7. Даниил Д.</b>	<b>6</b>	<b>6</b>	<b>6</b>	<b>5</b>	<b>23</b>	<b>высокий</b>
8. Ира Ч.	6	5	5	4	20	средний
9. Катя Тр.	6	6	5	5	22	средний
10. Кирилл З.	5	6	5	4	20	средний
11. Матвей Б.	4	5	5	1	15	низкий
<b>12. Миша Б.</b>	<b>6</b>	<b>6</b>	<b>6</b>	<b>4</b>	<b>23</b>	<b>высокий</b>
13. Настя Ст.	5	5	5	4	19	низкий
14. Никита К.	6	5	5	1	17	низкий
15. Рада Гр.	4	5	6	4	19	низкий
<b>16. Света Бр.</b>	<b>6</b>	<b>6</b>	<b>5</b>	<b>6</b>	<b>23</b>	<b>высокий</b>
17. Таисия Н.	5	6	5	4	20	средний
18. Яна Дм.	5	6	5	5	21	средний

Таблица 3.





Рис.3.Распределение учеников 3 «Б» класса по уровням.

Итак, на высоком уровне с заданиями справились 28% учеников, на среднем уровне выполнили работу 50% учеников, 22% учеников показали низкий уровень.

Охарактеризуем критерии оценивания заданий контрольного среза.

**1 задание:** 6 баллов выставляется, если ученик составил 5 пар антонимов, исключив слова ужас, *страх* или указав, что пара *ужас-страх* – это синонимы. При этом каждая правильно составленная пара оценивается в 1 балл.

**2 задание:** 6 баллов выставляется, если ученик подчеркнул 5 пар антонимов, исключив пару *жадный – скупой* или указав, что эта пара - синонимы. При этом каждая правильно подчеркнутая пара оценивается в 1 балл.

**3 задание:** 6 баллов выставляется, если ученик подчеркнул в каждой пословице одну пару антонимов. При этом правильно подчеркнутая пара в одной пословице оценивается в 1 балл.

**4 задание:** 6 баллов выставляется, если ученик верно подобрал антонимы во все предложения. При этом верно подобранный антоним оценивается в 1 балл.

Максимальное количество баллов, которое может набрать ученик при выполнении заданий констатирующего среза, составляет 24 балла.

В зависимости от итогового количества баллов ученики распределены по уровням:

высокий уровень – 23-24 б.

средний уровень – 20-22 б.

низкий уровень – 19 б. и менее.

Типичными ошибками младших школьников при выполнении первого задания являются следующие:

незнание значения слова (в задание входила «конфликтная» пара слов *ужас* – *страх* синонимов 72% детей выписали их как антонимы); также есть работы, в которых дети не выписали антонимическую пару *гордость* – *стыд*.

Самой распространенной ошибкой при выполнении второго задания оказались антонимические пары *единомышленник* – *противники* и *верность* – *измена* ученики не подчеркнули ее как антонимы. Еще одной типичной ошибкой при выполнении этого задания оказались «конфликтные» слова синонимы *жадный* – *скупой* их дети отметили как антонимы.

Третье задание почти все дети допустили ошибки, чаще в пословице « Ждать да догонять только время терять», школьники подчеркнули, как антонимы слова догонять и терять или совсем ничего, также в некоторых работах выделили слава ждать и терять как антонимическую пару.

Типичные ошибки при выполнении четвертого задания: неправильно подобраны антонимы к словам: кратко, грубый.

Рассмотрим результаты контрольного среза в экспериментальном 3 «В» классе (см. таблицу 4).

Таблица 4.

3 «В» класс	Количество баллов за выполнение 1 задания	Количество баллов за выполнение 2 задания	Количество баллов за выполнение 3 задания	Количество баллов за выполнение 4 задания	Всего баллов	Уровень
1. Варя Др.	6	5	6	5	22	средний
2. Витя П.	6	6	6	6	24	высокий
3. Влада И.	6	6	6	6	24	высокий
4. Вова Б.	6	6	6	5	23	высокий
5. Данил Г.	6	6	6	5	23	высокий
6. Данила С.	5	6	6	5	22	средний
7. Даша Т.	6	5	6	5	22	средний
8. Катя М.	6	6	6	5	23	высокий
9. Максим В.	4	6	5	6	21	средний
10. Максим Г.	6	6	6	6	24	высокий
11. Миша К.	6	6	6	6	24	высокий
12. Миша Т.	6	6	6	6	24	высокий
13. Настя С.	6	5	6	6	23	высокий
14. Настя Ч.	6	6	6	6	24	высокий
15. Никита О.	5	6	5	6	22	средний
16. Никита Пр.	6	6	6	5	23	высокий
17. Соня Б.	6	6	6	6	24	высокий
18. Юлия М.	6	6	6	6	24	высокий

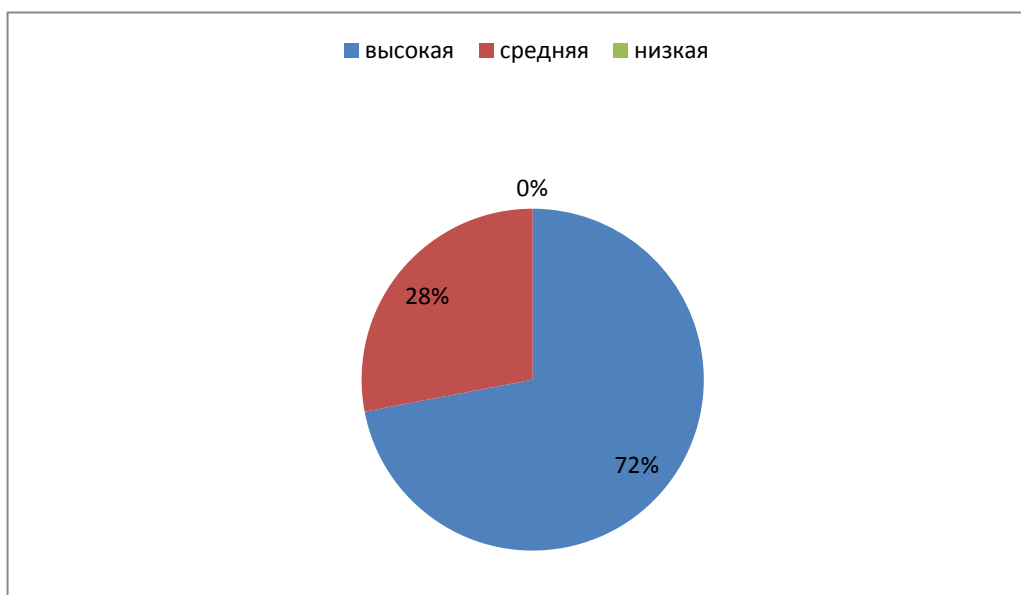


Рис.4.Распределение учеников 3 «В» класса по уровням.

Итак, на высоком уровне с заданиями справились 72% учеников, на среднем уровне выполнили работу 28% учеников, 0% учеников показали низкий результат.

Охарактеризуем критерии оценивания заданий контрольного среза.

**1 задание:** 6 баллов выставляется, если ученик составил 5 пар антонимов, исключив слова *ужас*, *страх* или указав, что пара *ужас-страх* – это синонимы. При этом каждая правильно составленная пара оценивается в 1 балл.

**2 задание:** 6 баллов выставляется, если ученик подчеркнул 5 пар антонимов, исключив пару *жадный – скупой* или указав, что эта пара - синонимы. При этом каждая правильно подчеркнутая пара оценивается в 1 балл.

**3 задание:** 6 баллов выставляется, если ученик подчеркнул в каждой пословице одну пару антонимов. При этом правильно подчеркнутая пара в одной пословице оценивается в 1 балл.

**4 задание:** 6 баллов выставляется, если ученик верно подобрал антонимы во все предложения. При этом верно подобранный антоним оценивается в 1 балл.

Максимальное количество баллов, которое может набрать ученик при выполнении заданий констатирующего среза, составляет 24 балла.

В зависимости от итогового количества баллов ученики распределены по уровням:

высокий уровень – 23-24 б.

средний уровень – 20-22 б.

низкий уровень – 19 б. и менее.

По результатам контрольного среза мы видим, что ученики 3 «В» класса справились с заданиями лучше чем 3 «Б» класс.

Таким образом результаты доказали результативность разработанных упражнений, следовательно гипотеза о том, что упражнения направлены на выявление и подбор антонимов положительно влияют на совершенствование словаря младших школьников, доказано.

## Выводы

В данной главе представлены методические основы исследования. Традиционно на уроках русского языка используются следующие виды упражнений: *группировка антонимов по парам; подбор антонимов к данным словам; замена антонимов в предложении; начатого предложения словами с противоположным значением (антонимами); подбор антонимов к словам, выступающим в разных значениях; подбор синонимических групп антонимов.*

Основная цель упражнений с антонимами – использование их в устной и письменной речи. Конечно, антонимы употребляются учащимися нечасто, применение их зависит от содержания высказывания. Однако умение вводить антонимы в свою речь должно служить одним из критериев оценки речевого развития школьников.

С целью выявления особенностей владения антонимами проведен констатирующий срез среди учеников школы №1 города Красноярск с. Тасеево третьего «Б» и «В» классов. В соответствии с целью исследования была подобрана диагностическая программа, которая включает в себя следующие задания: «Составь пары антонимов», «Подчеркни верные пары антонимов», «Найди антонимы в пословице» и «Подбери антонимы к словам». Получены следующие результаты в контрольном 3 «Б» классе: 50% учеников выполнили задания на высоком уровне, 44% - на среднем уровне и 6% школьников показали низкий уровень. В экспериментальном классе выявлены такие результаты: 55% учеников выполнили задания на высоком уровне, 33% - на среднем уровне и 12% школьников показали низкий уровень.

Экспериментальное обучение включало в себя обучающие упражнения: «Составь пары антонимов», «Подчеркни верные пары антонимов», «Найди антонимы в пословице» и «Подбери антонимы к словам». Упражнения предлагались в течение месяца на каждом уроке русского языка по одному заданию.

По итогам контрольного среза в контрольном классе получены

следующие результаты: 28% учеников выполнили задания на высоком уровне, 50% - на среднем уровне и 22% школьников показали низкий уровень. Экспериментальный класс выполнил задания на высоком уровне – 72%, на среднем – 28% и низком 0% , что и доказывает результативность обучающих упражнений.

## Заключение

Антонимы (гр. *anti* - против + *онима* - имя) - это слова, различные по звучанию, имеющие прямо противоположные значения. Антонимы, как правило, относятся к одной части речи и образуют пары.

В основе антонимии лежит ассоциация по контрасту, отражающая существенные различия однородных по своему характеру предметов, явлений, действий, качеств и признаков. Антонимия представляет собой одну из важнейших лингвистических универсалий, одно из существенных измерений лексико-семантической системы различных языков.

Семантическая классификация антонимов

1. Антонимы, выражающие качественную противоположность.
2. Антонимы, выражающие дополнительность (комплементарность).
3. Антонимы, выражающие противоположную направленность действий, свойств и признаков.

Методика словарной работы в школе предусматривает четыре основных направления: обогащение, уточнение, активизация словаря и устранение нелитературных выражений.

Традиционно на уроках русского языка используют следующие виды упражнений: *группировка антонимов по парам; подбор антонимов к данным словам; замена антонимов в предложении; начатого предложения словами с противоположным значением (антонимами); подбор антонимов к словам, выступающим в разных значениях; подбор синонимических групп антонимов.*

Основная цель упражнений с антонимами – использование их в устной и письменной речи. Конечно, антонимы употребляются учащимися нечасто, применение их зависит от содержания высказывания. Однако умение вводить антонимы в свою речь должно служить одним из критериев оценки речевого развития школьников.

С целью выявления особенностей владения антонимами проведен констатирующий срез среди учеников школы №1 города Красноярска с.



Тасеево третьего «Б» и «В» классов. В соответствии с целью исследования была подобрана диагностическая программа, которая включала в себя следующие задания: «Составь пары антонимов», «Подчеркни верные пары антонимов», «Найди антонимы в пословице» и «Подбери антонимы к словам». Получены следующие результаты в контрольном 3 «Б» классе: 50% учеников выполнили задания на высоком уровне, 44% - на среднем уровне и 6% школьников показали низкий уровень. В экспериментальном классе выявлены такие результаты: 55% учеников выполнили задания на высоком уровне, 33% - на среднем уровне и 12% школьников показали низкий уровень.

Экспериментальное обучение включало в себя обучающие упражнения: «Составь пары антонимов», «Подчеркни верные пары антонимов», «Найди антонимы в пословице» и «Подбери антонимы к словам». Упражнения предлагались в течение месяца на каждом уроке русского языка по одному заданию.

По итогам контрольного среза в контрольном классе получены следующие результаты: 28% учеников выполнили задания на высоком уровне, 50% - на среднем уровне и 22% школьников показали низкий уровень. Экспериментальный класс выполнил задания так: 72% ученика - высокий, 28% -средний и 0% - низкий показатель, что и доказывает эффективность обучающих упражнений.

## Список литературы

1. Бережных Е.В., Гашкова Н.Л. Синонимы и антонимы// Начальная школа.2012.№ 3.
2. Бушуева Л.С., Федосеева О.В. Изучение фразеологических единиц в начальной школе. // Начальная школа. 2012г. №7.
3. /Е. М. Галкина-Федорук, К. В. Горшкова, Н. М. Шанский. - Изд. 4-е. - Москва : сор. 2015. – 407с.
4. Калинин А.В. Культура русского слова. – М.: Наука, Флинта.2013г.
5. Касаткин Л.Л.Современный русский язык — 3-е изд., испр. — М. : Издательский центр «Академия», 2014. — 272 с.
6. Львов М.Р. Методика преподавания русского языка в начальных классах: Учеб.пособие для студ.высш.учеб. завед., испр. – М.: Издательский центр «Академия», 2012. – 464 стр.
7. Львов М.Р. Словарь антонимов русского языка. - М.: АСТ, 2012. - 512 стр.
8. Методика преподавания русского языка в школе. / Под ред. М.Т. Баранова. - М.: Академия 2012 г.
9. Методика развития речи // Под ред. Ладыженской Т. А. - М., 2012.
- 10.Потиха З.А., Розенталь Д.Э. Лингвистические словари и работа с ними в школе: Пособие для учителя. – М.: Просвещение, 2012.
- 11.Новикова Л.А. Словарь антонимов русского языка. – М., 2012.
- 12.Ушакова О.Д. Синонимы и антонимы: словарик школьника. СПб.: Литера, 2016. - 64 стр
- 13.Шанский Н.М. Лексикология современного русского языка. Пособие для студентов пед. ин-тов. Издательство Либроком, 2014г.
- 14.Шмелев Д. Н. Современный русский язык. Лексика - М.: Комкнига, 2017. 336 с

## Приложение А.

Упражнения с антонимами (констатирующий срез).

1. Из данных слов составьте пары антонимов.

Образец: толстый – тонкий, старый - ....

Толстый, старый, злость, узкий, доброта, мороз, горький, худой, молодой, широкий, прохлада, сладкий.

2. Подчеркни верные пары антонимов.

1. найти-потерять
2. лес-тайга
3. зажечь-потушить
4. сырой -сухой
5. громкий -тихий
6. жара-холод

3. Подчеркни антонимы в пословице.

1. Корень учения горек, да плод его сладок.
2. Радость не вечна, печаль не бесконечна.
3. Коли день хвалить, так ночь бранить.
4. Больше друзей — больше и врагов.
5. При счастье бранятся, при беде мирятся.
6. Хорош урожай — продавай раньше, плох урожай — продавай позже.

4. Закончите предложения, подбирая антонимы к выделенным словам.

1. В гардеробе вы можете и **раздеться**, и \_\_\_\_\_.
2. Он **вошёл** в дом, а через полчаса \_\_\_\_\_.
3. Один текст **большой**, а второй совсем \_\_\_\_\_.
4. Ему учиться **трудно**, а мне \_\_\_\_\_.
5. Магазин **близко**, а школа \_\_\_\_\_.
6. Он **редко** ходит в театр, а я \_\_\_\_\_.

## Приложение Б.

Упражнения с антонимами (контрольный срез).

1. Из данных слов составьте пары антонимов.

Образец: толстый – тонкий.

Прошлое, внимательно, глухой, будущее, горячий, ужас, гордость, звонкий, страх, рассеянно, стыд, ледяной.

2. Подчеркни верные пары антонимов.

1. верность - измена
2. правильно - ошибочно
3. легкий - тяжелый
4. жадный - скупой
5. работа - отдых
6. единомышленник - противник

3. Подчеркни антонимы в пословице.

30. Есть время плакать, есть и веселиться.

31. Ждать да догонять только время терять.

32. Маленькое дело лучше большого безделья.

33. День да ночь – сутки прочь!

34. Долго думано, да скоро сделано.

35. Лето припасает - зима поедает.

4. Закончите предложения, подбирая антонимы к выделенным словам.

31. Аня задала **вопрос**, но не получила \_\_\_\_\_.

32. Я рассказал сказку **кратко**, мой сосед по парте \_\_\_\_\_.

33. Когда учитель **заговорил**, Петя \_\_\_\_\_.

34. Вася **грубый**, я хочу, чтоб он был более \_\_\_\_\_.

35. Я взял **тяжелый** пакет, а мама \_\_\_\_\_.

36. В школу мы шли **быстро**, а обратно \_\_\_\_\_.

## Приложение В.

Упражнения с антонимами (экспериментальное обучение).

При выполнении упражнений первой группы ученикам нужно было составить пары антонимов из данных слов:

- а) вверх, живой, всегда, одетый, любить, красный, раздетый, ненавидеть, вниз, мертвый, никогда, алый;
- б) трудолюбивый, первый, сухой, сильный, смеяться, умный, последний, мокрый, грустить, слабый, мудрый, ленивый;
- в) вместе, дорогой, умный, встречать, уснуть, вспомнить, глупый, провожать, дешевый, отдельно, проснуться, забыть;
- г) выиграть, старший, тяжёлый, ругать, мягкий, крупный, младший, легкий, проиграть, хвалить, большой, твердый;
- д) правда, море, ссориться, разрешать, продавать, длинный, мириться, суша, короткий, запрещать, покупать, истина.

При выполнении заданий второй группы младшим школьникам предлагалось найти и подчеркнуть верные пары антонимов:

- благородно - подло
- естественный - искусственный
- женский - мужской
- заболеть - выздороветь
- маленький - крошечный
- близко – далеко
  
- богатство - бедность
- грустно - печально
- вдох - выдох
- дать - взять
- вежливость – грубость
- миг – вечность
  
- грязный - чистый
- верх - низ
- минус - плюс
- лево - право

- красивый – прекрасный
- лето – зима
  
- медленно - быстро
- встал – лёг
- хобби – увлечение
- грусть - веселье
- закат - восход
- мир – война
  
- мужество - трусость
- дорога - путь
- молчать - говорить
- огонь - лед
- найти – потерять
- обвинение – защита

При выполнении заданий третьей группы третьеклассникам предлагалось найти и подчеркнуть пары антонимов в пословицах:

36. Умный любит учиться, а дурак учить.
37. Умей взять, умей и отдать!
38. Ученье - свет, а не ученье - тьма.
39. С умным можно и найти и потерять.
40. Нет худа без добра.
41. Вечер плач, а утром радость.
42. Лучше свое отдать, нежели чужое взять.
43. Поутру был хорош, а к вечеру стал непригож.
44. Лучше горькая правда, чем сладкая ложь.
45. Умная ложь лучше глупой правды.
46. Сытый голодного, а богатый бедного не знает.

47. Готовь сани летом, а телегу зимой.
48. Работать - день коротать; отдыхать - ночь избывать.
49. Подальше положишь, поближе возьмешь.
50. Добрая слава лежит, а худая – бежит.
51. Глупый осудит, а умный рассудит.
52. Коли день хвалить, так ночь бранить.
53. Счастье с несчастьем смешалось — ничего не осталось.
54. Легко найти счастье, а потерять и того легче.
55. Больше друзей — больше и врагов.
56. Коротать молодость – не видать старости.
57. На смелого собака лает, а трусливого кусает.
58. Вместе тесно, а врозь скучно.
59. Бедный носит, что может, а богач, что хочет.
60. В одно ухо влетает, в другое вылетает.
61. В учебе корень горек, зато плод ее сладок.
62. Век долог, да час короток.
63. Труд человека кормит, а лень портит.
64. Умей не только брать, но и отдавать.
65. Бел лицом - черен душой.

При выполнении упражнений четвертой группы школьникам предлагалось закончить предложение, подбирая антонимы к выделенным словам:

1. Дома **жарко**, а на улице .....
2. Мой друг говорит по-английски **хорошо**, а я ещё .....
3. На перемене мы говорим **много**, а на уроке .....
4. Когда я согласен, я говорю «**да**». Когда не согласен — « ... ».
5. Метро **близко**, а школа — .....
6. Надо **меньше** есть сладкого и ..... есть фруктов.

7. Для меня утром заниматься **лучше**, а вечером.....
8. Вот **выход** из метро, а там .....
9. Ты иди **сюда**, а я пойду .....
10. Один дом **старый**, а другой .....
11. Один рабочий **старый**, а второй ещё .....
12. Дверь такая большая, её очень трудно **открывать** и .....
13. Надо знать, что хорошо, а что плохо, что **можно** и что делать .....
14. Сейчас **ночь**, через пару часов наступит .....
15. Мы **начинаем** заниматься в 9:30, а в 12:40 — .....
16. Ты знаешь, когда **начало** урока и когда .....
17. А.С. Пушкин родился в 1799 году, а в 1837 году он .....
18. Ты решаешь примеры **быстро** или .....
19. Куда сейчас: **налево** или .....
20. Ты **свободен** или .....
21. Эта комната совсем **тёмная**, а моя .....
22. Когда я не уверен, я говорю **тихо**, когда уверен — .....
23. **Возьми** книги на полке, а мне журнал .....
24. Он ходил по комнате то **вперед**, то .....
25. Зимой **холодно**, а летом .....
26. Только что было на улице **светло**, а сейчас уже .....
27. В магазине тетради стоят **дорого**, а в киоске .....
28. Во дворе стоит горка **высокая**, а около школы .....
29. С утра дорога была **мокрая**, а сейчас уже .....
30. Сейчас я живу в **городе**, а раньше жил в .....