

**МИНИСТЕРСТВО ОБРАЗОВАНИЯ И НАУКИ РФ**  
Федеральное государственное бюджетное образовательное учреждение высшего  
профессионального образования  
«КРАСНОЯРСКИЙ ГОСУДАРСТВЕННЫЙ ПЕДАГОГИЧЕСКИЙ  
УНИВЕРСИТЕТ им. В.П. АСТАФЬЕВА»

Институт психолого-педагогического образования  
Кафедра социальной психологии

**ПЛАНИРОВАНИЕ ТЕОРЕТИЧЕСКОГО И  
ЭМПИРИЧЕСКОГО ИССЛЕДОВАНИЯ  
МИГРАЦИОННЫХ ПРОЦЕССОВ**  
(Б1.В.ОД.2.2 – вариативная часть, обязательная дисциплина)

**УЧЕБНО-МЕТОДИЧЕСКИЙ КОМПЛЕКС ДИСЦИПЛИНЫ**

Направление подготовки: **050400.68 Психолого-педагогическое  
образование**  
(квалификация (степень) «магистр»)

Профиль: **Психосоциальная работа с мигрантами**

*Для очной формы обучения*

Красноярск 2015

## ПОЯСНИТЕЛЬНАЯ ЗАПИСКА

Учебно-методический комплекс дисциплины (УМКД) **«Планирование теоретического и эмпирического исследования миграционных процессов»** для студентов очной формы обучения по направлению подготовки **050400.68 «Психолого-педагогическое образование»**, профиль **«Психосоциальная работа с мигрантами»** состоит из следующих элементов:

1. Пояснительной записки, которая ориентирует в составе и содержании УМКД .

2. Общей программы дисциплины, включающей в себя:

2.1. введение, где представлены цели и задачи и образовательные результаты дисциплины

2.2. выписку из учебного плана об объеме и видах учебной работы;

2.3. рабочую программу дисциплины;

2.4. протокол согласования рабочей программы с другими дисциплинами направления подготовки;

2.5. технологическую карту обучения дисциплины;

2.6. карту литературного обеспечения дисциплины;

2.7. технологическую карту рейтинга дисциплины;

2.8. журнал рейтинговой оценки по дисциплине;

3. Фонд оценочных средств:

3.1. примерные задания на зачёт;

3.2. примерные задания для самостоятельной работы.

**МИНИСТЕРСТВО ОБРАЗОВАНИЯ И НАУКИ РФ**  
Федеральное государственное бюджетное образовательное учреждение высшего  
профессионального образования  
«КРАСНОЯРСКИЙ ГОСУДАРСТВЕННЫЙ ПЕДАГОГИЧЕСКИЙ  
УНИВЕРСИТЕТ им. В.П. АСТАФЬЕВА»  
Институт психолого-педагогического образования  
Кафедра социальной психологии

**ПЛАНИРОВАНИЕ ТЕОРЕТИЧЕСКОГО И  
ЭМПИРИЧЕСКОГО ИССЛЕДОВАНИЯ  
МИГРАЦИОННЫХ ПРОЦЕССОВ**  
(Б1.В.ОД.2.2 – вариативная часть, обязательная дисциплина)

**РАБОЧАЯ ПРОГРАММА ДИСЦИПЛИНЫ**

Направление подготовки: **050400.68 Психолого-педагогическое  
образование**  
(квалификация (степень) «магистр»)

Профиль: **Психосоциальная работа с мигрантами**

*Для очной формы обучения*

Красноярск 2015

Учебно-методический комплекс составлен к.псх.н., доцентом Т.Ю.Годышевой

Рабочая программа обсуждена на заседании кафедры социальной психологии  
"\_\_" \_\_\_\_\_ 201\_\_ г.

И.о.заведующего кафедрой \_\_\_\_\_ О.В.Груздева

Одобрено научно - методическим советом

---

"\_\_" \_\_\_\_\_ 201\_\_ г.

Председатель \_\_\_\_\_ О.В.Груздева

**ПРОТОКОЛ СОГЛАСОВАНИЯ РАБОЧЕЙ ПРОГРАММЫ**  
**«Планирование теоретического и эмпирического исследования**  
**миграционных процессов»**  
**С ДРУГИМИ ДИСЦИПЛИНАМИ МАГИСТРАТУРЫ**  
**050400.68 «Психолого-педагогическое образование»,**  
**профиль «Психосоциальная работа с мигрантами»**  
на 20\_\_/\_\_\_ учебный год

Наименование дисциплин, изучение которых опирается на данную дисциплину	Кафедра	Предложения об изменениях в пропорциях материала, порядка изложения и т.д.	Принятое решение (протокол №, дата) кафедрой, разработавшей программу

Заведующий кафедрой \_\_\_\_\_

Председатель НМС \_\_\_\_\_

" \_\_\_\_ " \_\_\_\_\_ 201\_\_ г.

# ЛИСТ Внесения изменений

Дополнения и изменения в учебно-методический комплекс на  
201\_\_ / \_\_\_\_\_ учебный год

В учебно-методический комплекс вносятся следующие изменения:

- 1.
- 2.
- 3.

Учебно-методический комплекс пересмотрен и одобрен на заседании  
НМСН

" \_\_\_\_ " \_\_\_\_\_ 201\_\_ г.

Внесенные изменения утверждаю

Декан

Председатель НМСН

" \_\_\_\_ " \_\_\_\_\_ 201\_\_ г.

## ВВЕДЕНИЕ

Данная рабочая модульная программа дисциплины **«Планирование теоретического и эмпирического исследования миграционных процессов»** разработана для студентов, обучающихся на 1 курсе магистратуры по направлению: **050400.68 «Психолого-педагогическое образование»**, профиль **«Психосоциальная работа с мигрантами»** по очной форме обучения.

Дисциплина **«Планирование теоретического и эмпирического исследования миграционных процессов»** предназначена для ознакомления магистров с приемами и способам модификации базовых исследовательских схем с целью повышения их валидности и адаптации к исследованию миграционных процессов. Содержание и технологии преподавания данной дисциплины направлены на подготовку магистров к решению профессиональных задач в соответствии с профильной направленностью магистратуры и видами будущей профессиональной деятельности.

### **Место дисциплины в структуре ООП**

Дисциплина **«Планирование теоретического и эмпирического исследования миграционных процессов»** относится к обязательной дисциплине вариативной части основной образовательной программы магистра по направлению подготовки **050400.68 «Психолого-педагогическое образование»**, профиль **«Психосоциальная работа с мигрантами»** по очной форме обучения.

Для освоения содержания дисциплины рекомендуется ориентация на выход на такой личностный уровень, обуславливающий поиск новых знаний из окружающего мира, творческое их использование для принятия решений в ранее неизвестных нестандартных ситуациях, и демонстрирующий умения самостоятельного выполнения действий, связанных с решением исследовательских задач, что, в итоге, ведет к совершенствованию профессиональной деятельности по психолого-педагогическому сопровождению мигрантов на основе развития общекультурных и профессиональных компетенций.

В соответствии со структурой и содержанием современных образовательных стандартов ФГОС-3 данный курс по выбору органично включается в учебные планы подготовки магистров, профессиональная практическая деятельность которых требует наличия системных знаний в области научного исследования.

При изучении дисциплины **«Планирование теоретического и эмпирического исследования миграционных процессов»** предполагается опора на остаточные знания магистрантов по применению основных методов и схемами планирования научного исследования и имеющийся опыт их применения для решения типовых научных и прикладных задач.

В основу курса положено современное представление о планировании теоретического и эмпирического исследования миграционных процессов, его организации и возникающих проблемах при проведении исследования. Под миграцией населения понимается перемещение людей по территориям, связанные со сменой постоянного места жительства и работы. Миграционные процессы состоят из потоков убытия и прибытия населения за определенный период

Программа курса состоит из двух модулей:

### **Модуль 1. Организация теоретического и эмпирического исследования миграционных процессов**

Содержание модуля представлено изучением научного познания в психологии. Рассматривается исследование как форма познания и обсуждается методология научного исследования миграционных процессов.

### **Модуль 2. Проблемы при проведении теоретического и эмпирического исследования миграционных процессов**

Рассматриваются артефактные выводы, причины принятие конкурирующих гипотез. Модуль рассчитан на выработку специальных конкретных знаний по представлению исследования. Отдельно обсуждаются этические принципы и проблемы исследований миграционных процессов, способы их решения.

### **Цель и задачи дисциплины**

Цель изучения дисциплины – сформировать представления об основах организации исследовательской деятельности миграционных процессов, характеристиках различных видов исследования, требований к описанию и представлению результатов исследования.

**Задачи курса** направлены на:

- освоение основных методологических принципов организации научного исследования, стратегий проверки гипотез;
- формирование системы знаний и умений в аспекте целей, содержания, методов и этапов научного исследования;
- усвоение специфики теоретического и эмпирического исследования миграционных процессов;
- развитие навыков представления результатов исследования в соответствии с требованиями;
- применение полученных знаний для проведения собственного магистерского исследования миграционных процессов.

### **Требования к уровню освоения содержания дисциплины**

**Студент должен знать:**

- основные принципы и критерии научного исследования;
- основные виды исследования и специфику психологических исследований;
- требования к построению гипотез и стратегий их проверки, разработки программы исследования;



- этические принципы проведения исследования;
- оценку достоверности выводов.

**Студент должен уметь:**

- реализовывать в исследовательской деятельности методологические принципы и методические приемы психологической науки;
- планировать и организовывать теоретического и эмпирического исследования миграционных процессов;
- оценивать валидность схем экспериментального контроля, основные угрозы валидности и предлагать способы по совершенствованию схем;
- организовывать и оценивать научно-исследовательскую деятельность в соответствии с нормами профессиональной этики;
- оформлять результаты исследований в устной и письменной форме.

**Студент должен владеть:**

- навыками формального и содержательного планирования научного и прикладного исследования ;
- навыками организации и совершенствования экспериментального контроля;
- навыками оценки и повышения внешней и внутренней валидности исследования;
- навыками написания научных отчетов по результатам исследования.

*Специфическими компетентностями:*

- CS 2: Адекватно применять психодиагностические методики, осуществлять количественный и качественный анализ, интерпретировать результаты;
- CS 8: Прогнозировать изменения и динамику уровня адаптации и интеграции человека и группы к новым социальным условиям.

*Общими компетентностями:*

- CG 1: Быть готовым общаться устно и письменно в разных контекстах: научном, социальном и культурном, владеть иностранным языком;
- CG 4: Осуществлять свою деятельность на основе принципов профессиональной этики, толерантности и гуманизма.

Выписка из учебного плана **050400.68 «Психолого-педагогическое образование»**, профиль **«Психосоциальная работа с мигрантами»** об объеме дисциплины **«Планирование теоретического и эмпирического исследования миграционных процессов»** и видах учебной работы

### Очная форма обучения

<b><i>Вид учебной работы</i></b>	Всего часов/ЗЕТ Кредитов	Сроки обучения
		2 семестр
<b>Общая трудоемкость</b>	<b>72</b> <b>(2 кред.ед)</b>	<b>72</b>
<b><i>Аудиторные занятия</i></b>	<b>16</b> <b>(0,44 кред.ед)</b>	<b>16</b>
<i>Лекции</i>	<b>4</b> <b>(0,11 кред.ед)</b>	<b>4</b>
<i>Семинарские (Практические занятия)</i>	<b>12</b> <b>(0,33 кред.ед)</b>	<b>12</b>
<b><i>Самостоятельная работа</i></b>	<b>62</b> <b>(1,56 кред.ед)</b>	<b>56</b>
<b><u>Итоговый контроль</u></b>		<b><u>Зачет</u></b>

**Учебно-тематический план дисциплины  
«Планирование теоретического и эмпирического исследования  
миграционных процессов»**

№ п/п	Наименование модулей и тем учебной дисциплины	Всего часов трудоемк ости	В том числе аудиторных				Само стоят ельна я работ а
			Всего часов	Ле кц ии	Семи нары	Лабо рат.	
	<b>Модуль 1. Организация теоретического и эмпирического исследования миграционных процессов</b>	<b>36</b>	<b>8</b>	<b>2</b>	<b>6</b>		<b>28</b>
1.1	Методология научного исследования	13	3	1	2		10
1.2	Планирование исследование	13	3	1	2		10
1.3.	Специфика исследования миграционных процессов	10	2		2		8
	<b>Модуль 2. Проблемы при проведении теоретического и эмпирического исследования миграционных процессов</b>	<b>36</b>	<b>8</b>	<b>2</b>	<b>6</b>		<b>28</b>
2.1	Артефактные выводы	13	3	1	2		10
2.2.	Представление исследования	13	3	1	2		10
2.3.	Этические принципы и проблемы исследований	10	2		2		8
	<b>ИТОГО</b>	<b>72</b>	<b>16</b>	<b>4</b>	<b>12</b>		<b>56</b>

## Содержание

### **Модуль 1. Организация теоретического и эмпирического исследования миграционных процессов**

Научное познание. Теоретическое и эмпирическое знание в психологии. Исследование как форма познания. Методология научного исследования. Виды исследования. Основные исследовательские стратегии: описание, объяснение, конструирование. Содержательное планирование исследования. Проблема как основание планирования. Построение предмета исследования. Гипотеза и основные принципы ее проверки. План как логическая схема, определяющая характер и порядок различных фаз исследования. Основные принципы формального планирования. Классификация планов.

Специфика исследования миграционных процессов.

### **Модуль 2. Проблемы при проведении теоретического и эмпирического исследования миграционных процессов**

Артефактные выводы, причины принятия конкурирующих гипотез.

Представление исследования. Требования к описанию и представлению результатов исследования. Возможности использования компьютера на разных стадиях исследования. Проблема психологических последствий компьютеризации.

Этические принципы и проблемы исследований миграционных процессов. Способы их решения.

## ТЕХНОЛОГИЧЕСКАЯ КАРТА РЕЙТИНГА УЧЕБНЫХ ДОСТИЖЕНИЙ СТУДЕНТА

### Очная форма обучения

Наименование дисциплины	Уровень/ ступень образования	Статус дисциплины в рабочем учебном плане	Количество зачетных единиц/ кредитов
Планирование теоретического и эмпирического исследования миграционных процессов	Магистратура	Б1.В.ОД.2.2 – вариативная часть, обязательная дисциплина	Очная форма: 72 час.(2 кр.)
Смежные дисциплины по учебному плану			
Предшествующие: (в период обучения в бакалавриате) методология и методы организации научного исследования, качественные и количественные методы в психологии и педагогике			
Последующие: различные виды практик			

### ВХОДНОЙ МОДУЛЬ

(проверка «остаточных» знаний по ранее изученным смежным дисциплинам)

Виды контроля	Форма работы	Количество баллов 5%	
		Min	Max
«Входной» контроль	Собеседование по определению основных задач методологии организации научного исследования	0	5
<b>ИТОГО:</b>		<b>3</b>	<b>5</b>

### БАЗОВЫЙ МОДУЛЬ №1

	Форма работы	Количество баллов 30%	
		Min	max
Текущая работа	Работа на семинарах	3	5
	Кейс-стади	6	10
	Представление плана относительно своего исследования	4	5
	Выполнение заданий по дисциплине	3	5
	Реферирование статьи (источника) - анализ и критика	4	5
<b>ИТОГО:</b>		<b>20</b>	<b>30</b>

### БАЗОВЫЙ МОДУЛЬ №2

	Форма работы	Количество баллов 35%	
		Min	Max
Текущая работа	Реферирование статьи (источника) - анализ и критика	2	5
	Представление своего исследования	3	5
	Работа на семинарах	7	10
	Выполнение заданий по дисциплине	3	5

	Кейс-стади	7	10
<b>ИТОГО:</b>		<b>22</b>	<b>35</b>

<b>ИТОГОВЫЙ МОДУЛЬ</b>			
Содержание	Форма работы	Количество баллов 20%	
		Min	max
	Зачет	15	20
<b>ИТОГО:</b>		<b>15</b>	<b>20</b>

<b>ДОПОЛНИТЕЛЬНЫЙ МОДУЛЬ</b>			
Базовый модуль/Тема	Форма работы	Количество баллов	
		Min	max
БМ №1.	Индивидуальные творческие задания для самостоятельной работы		5
БМ №2	Индивидуальные творческие задания для самостоятельной работы		5
<b>ИТОГО:</b>		0	10
<b>Общее количество баллов по дисциплине (без учета дополнительного модуля)</b>		<b>min</b> <b>60</b>	<b>max</b> <b>100</b>

**ОБЩЕЕ КОЛИЧЕСТВО БАЛЛОВ ПО ДИСЦИПЛИНЕ ( с учетом дополнительного модуля) min – 60, max – 100. От 60 - до 79 баллов – «Удовлетворительно» , от 80 до 95 баллов – «хорошо»; от 96 до 100 баллов – «Отлично».**

ФИО преподавателя: к.псх.н., доцент Т.Ю.Тодышева

Утверждено на заседании кафедры « \_\_\_ » \_\_\_\_\_ 201\_\_ г.

Протокол № \_\_\_\_\_

И.о. зав. кафедрой \_\_\_\_\_ О.В.Груздева

## **ПРИМЕРНЫЕ ВОПРОСЫ К ЗАЧЕТУ ПО ДИСЦИПЛИНЕ «Планирование теоретического и эмпирического исследования миграционных процессов»**

1. Теоретическое и эмпирическое знание в психологии.
2. Методология научного исследования.
3. Виды исследования.
4. Основные исследовательские стратегии: описание, объяснение, конструирование.
5. Содержательное планирование исследования.
6. Проблема как основание планирования.
7. Построение предмета исследования.
8. Гипотеза и основные принципы ее проверки.
9. План как логическая схема, определяющая характер и порядок различных фаз исследования.
10. Основные принципы формального планирования.
11. Классификация планов.
12. Специфика исследования миграционных процессов.
13. Артефактные выводы, причины принятия конкурирующих гипотез.
14. Представление исследования. Требования к описанию и представлению результатов исследования.
15. Возможности использования компьютера на разных стадиях исследования. Проблема психологических последствий компьютеризации.
16. Этические принципы и проблемы исследований миграционных процессов. Способы их решения.

## **Задания для самостоятельной работы по дисциплине «Планирование теоретического и эмпирического исследования миграционных процессов»**

1. Агрессивное поведение является серьезной проблемой подросткового возраста. Поэтому некоторые родители отдают своих детей в секции восточных единоборств, чтобы снизить у них уровень агрессии и научить контролировать свое поведение. Однако некоторые специалисты возражают против таких мер, полагая, что занятия борьбой не только не снижают уровень агрессивного поведения, но даже, наоборот, повышают его.

Разработайте и обоснуйте программу эксперимента, проясняющего влияние занятий восточными единоборствами на уровень агрессивного поведения у подростков.

2. Известно, что улучшение условий труда оказывает положительное влияние на его производительность. В связи с этим директор цеха упаковки готовой продукции предположил, что, если во время работы в цехе будет играть приятная музыка, производительность труда его подчиненных возрастет. Однако инспектор по технике безопасности возразил, что музыка во время работы может отвлекать внимание работников и привести к росту количества брака и числа производственных травм.

Разработайте и обоснуйте программу эксперимента, проясняющего влияние музыки на производительность труда работников цеха упаковки готовой продукции.

3. Директор крупного консалтингового агентства решил создать специальную комнату для релаксации, в которой бы сотрудники фирмы могли отдохнуть в перерывах между напряженной работой и совещаниями. Руководствуясь общеизвестной истиной, что «зеленый приятнее всего для глаз», он принял решение покрасить стены в комнате именно в этот цвет. Однако штатный психолог агентства возразил, что релаксации больше способствуют нейтральные цвета, поэтому стены в комнате лучше покрасить в белый цвет.

Разработайте и обоснуйте программу эксперимента, проясняющего, какой цвет больше подходит для стен в комнате для релаксации: белый или зеленый.



4. Залог хорошей оценки на экзамене – это правильная организация процесса подготовки к нему. Известно, что многие студенты, готовясь к экзамену, предпочитают «с головой уходить» в изучаемый предмет, делая лишь редкие перерывы в занятиях для сна и принятия пищи. Однако медики утверждают, что умственная активность будет протекать успешнее, если в течение подготовки к экзамену делать регулярные перерывы для отдыха, перемежая учебу другими видами деятельности.

Разработайте и обоснуйте программу эксперимента, проясняющего, способствуют ли регулярные перерывы для отдыха во время подготовки к экзамену более успешному усвоению материала.

5. Многие учителя считают, что серьезные занятия спортом негативно сказываются на академической успеваемости учеников. Однако тренеры возражают, что занятия спортом делают детей более организованными, дисциплинированными и ответственными, что играет немаловажную роль как в учебе, так и в жизни.

Разработайте и обоснуйте программу эксперимента, демонстрирующего влияние занятий спортом на успеваемость в школе.

6. В современной практике высшего образования все более широкое внедрение получает модульная система обучения, когда студенты интенсивно проходят отдельные дисциплины в течение относительно короткого промежутка времени (около 2-х месяцев). Сторонники нового подхода утверждают, что модульная система удобнее и для студентов, и для преподавателей. Однако насколько глубоко усваиваются сложные знания за столь короткий срок обучения?

Разработайте и обоснуйте программу эксперимента, демонстрирующего, какой тип обучения способствует более глубокому и устойчивому усвоению материала: по семестрам или по модулям.

7. Студентам многих гуманитарных факультетов часто в качестве дисциплины по выбору предлагается изучать курс «Социальная психология». «Знания о человеке и

закономерностях его поведения в обществе, конечно, важны, – рассуждают они, – но все же, они не являются обязательной частью профессиональной компетентности экономиста или юриста». Однако, возможно, изучение психологии по сравнению с другими дисциплинами имеет свои, особые преимущества, так как психологические знания могут быть использованы в повседневной жизни, например для того, чтобы улучшить отношения с окружающими людьми. Или это не так?

Разработайте и обоснуйте программу эксперимента, отвечающего на вопрос: «Помогает ли изучение социальной психологии улучшить межличностные отношения?»

8. Постоянные стрессы, высокий темп жизни, нарушение естественных биоритмов приводят к тому, что сегодня многие жители городов в той или иной мере страдают от нарушений сна. Бессонница истощает человека и физиологически, и психически, но далеко не каждый готов прибегать к медикаментозным препаратам для ее лечения, тем более что многие из них имеют серьезные побочные эффекты. Возможно, существуют иные, более безопасные методы борьбы с бессонницей, например музыкотерапия?

Разработайте и обоснуйте программу эксперимента, показывающего: «Может ли музыка помочь при борьбе с бессонницей?»

9. В современной школе принято совместное обучение мальчиков и девочек. Однако во многих частных школах сохраняется традиция раздельного обучения. Сторонники этого подхода считают, что одним из его преимуществ является более высокая дисциплина в однополых классах.

Разработайте и обоснуйте программу эксперимента, доказывающего, что в школах с раздельным обучением мальчиков и девочек дисциплина лучше, чем в школах с совместным обучением.

10. Благотворительная деятельность играет важную роль в улучшении нашего общества. Одной из главных задач благотворительных фондов является сбор пожертвований. Однако многие считают, что традиционные методы привлечения

средств с помощью «церковной кружки для пожертвований» устарели. Сегодня все чаще проводятся благотворительные акции, в рамках которых покупателям предлагается приобрести товары или услуги, часть стоимости которых перечисляется в благотворительные фонды.

Разработайте и обоснуйте программу эксперимента, отвечающего на вопрос: «Какой из этих методов привлечения благотворительных средств является более эффективным?»

11. Найти необходимый адрес в незнакомом районе – это задача, с которой человеку приходится постоянно сталкиваться в своей повседневной жизни. Какое средство ориентации на местности более эффективно: словесное описание маршрута или план города? Очевидным преимуществом последнего является его наглядность, но далеко не все дороги и ориентиры наносят на карты, поэтому часто без словесного описания просто не обойтись.

Разработайте и обоснуйте программу эксперимента, отвечающего на вопрос: «Какое средство ориентации на местности является более эффективным: словесное описание или план города?»

12. Народная пословица гласит: «Рыбак рыбака видит издалека». Здравый смысл подсказывает нам, что схожесть между людьми является важной предпосылкой возникновения и развития между ними хороших взаимоотношений, но так ли это на самом деле?

Разработайте и обоснуйте программу эксперимента, отвечающего на вопрос: «Влияет ли сходство между людьми на вероятность возникновения между ними межличностной аттракции?»

13. С целью проверки гипотезы о позитивном влиянии музыки на производительность труда исследователями был проведен эксперимент. Сравнивалась производительность труда работников двух цехов упаковки готовой продукции одной мебельной фабрики. В первом цехе рабочие в течение всего дня работали под музыку, транслируемую через усилители, а во втором – без музыки. В результате эксперимента не было

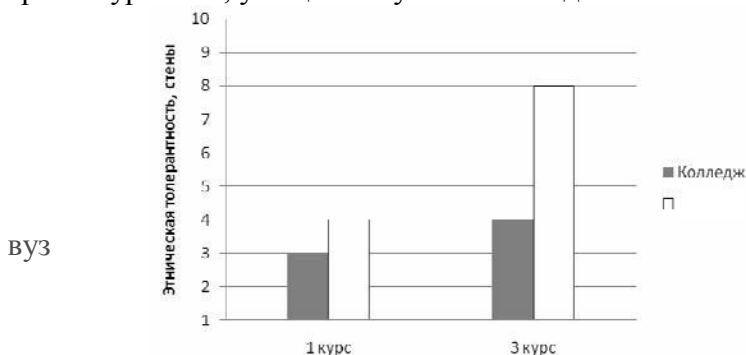
обнаружено значимых различий между сравниваемыми группами. Однако было ли такое исследование достаточным для того, чтобы опровергнуть гипотезу?

14. Для того чтобы проверить гипотезу о том, что занятия восточными единоборствами позволяют снизить уровень агрессии в подростковом возрасте, был проведен следующий эксперимент. Было отобрано две группы подростков, демонстрирующих выраженное агрессивное поведение. В первой (экспериментальной группе) подростки ежедневно по два часа в день занимались ушу, а во второй – обычной гимнастикой. Спустя месяц были получены результаты: уровень агрессивности в экспериментальной группе снижился, но вместе с ним снижалась и академическая успеваемость учеников. Могут ли занятия восточными единоборствами снизить уровень агрессивного поведения у подростков, не влияя на уровень их академической успеваемости?

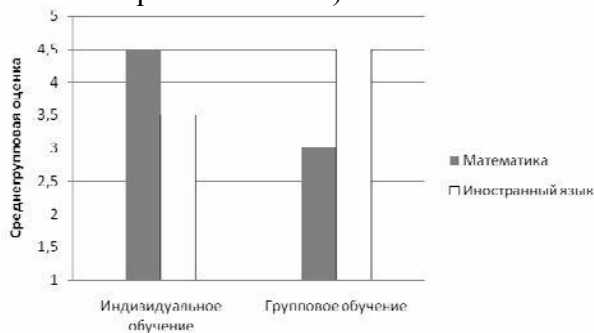
15. В одном из столичных вузов внедрялась система модульного образования. Чтобы проверить эффективность нового подхода, один из курсов случайным образом был поделен на две половины. Первая из них обучалась по модульной системе (длина модуля составляла 2 месяца), а вторая – по традиционной (семестровой). В конце года сравнивалась успеваемость студентов из разных групп, но значимых различий обнаружено не было. Однако значит ли это, что эффективность модульной системы обучения не отличается от традиционной?

16. Проанализируйте результаты экспериментов, представленных на диаграммах. Рассчитайте основной результат действия для каждой независимой переменной, оцените взаимодействие переменных. Сделайте вывод, основываясь на полученных результатах.

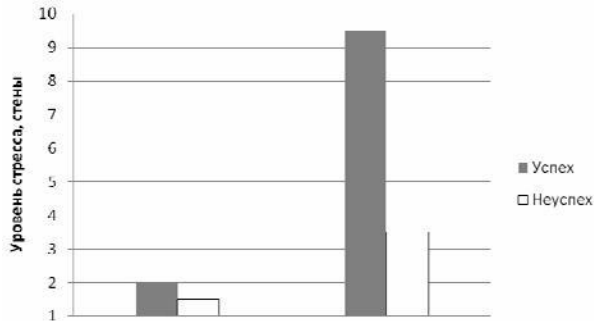
16. 1. Исследовалось влияние образования на уровень этнической толерантности. Сравнивались первокурсники и третьекурсники, учащиеся вузов и колледжей.



16.2. Оценивалась эффективность различных способов обучения (индивидуального и группового) для разных предметов (математики и иностранного языка).



16.3. Исследовалось влияние успеха или неуспеха при выполнении задания на уровень стресса у западноевропейцев и жителей Юго-Восточной Азии.



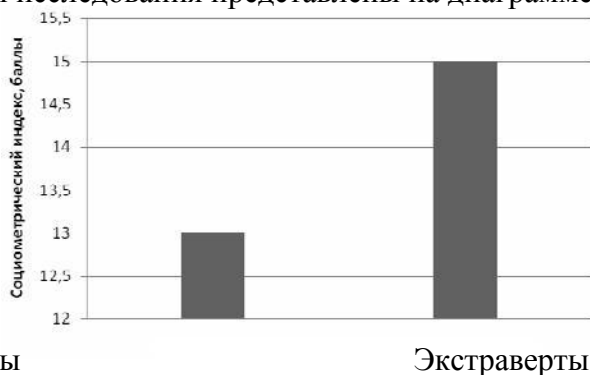
Западноевропейские страны Страны Юго-Восточной Азии

17. Исследовалось влияние адреналина

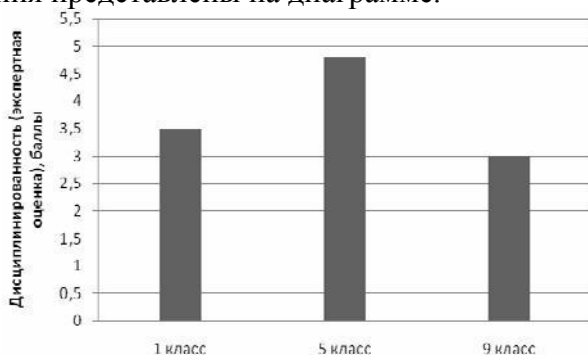
Проанализируйте результаты исследований, приведенные ниже, по следующему плану:

- 1) определите базисный процесс, базисную и зависимую переменные;
- 2) определите схему исследования («с контролем до» или «с контролем после»);
- 3) укажите возможные базисные побочные переменные и предложите способы их контроля;
- 4) сделайте вывод по результатам исследования;
- 5) укажите причину, по которой в данном случае невозможно использовать истинные экспериментальные планы.

17.1. Исследовалось влияние экстраверсии на отношения в трудовом коллективе. На основании опросника ЕРІ Г. Айзенка все респонденты были поделены на экстравертов и интровертов. Также в исследуемых коллективах была проведена социометрия. Результаты исследования представлены на диаграмме.

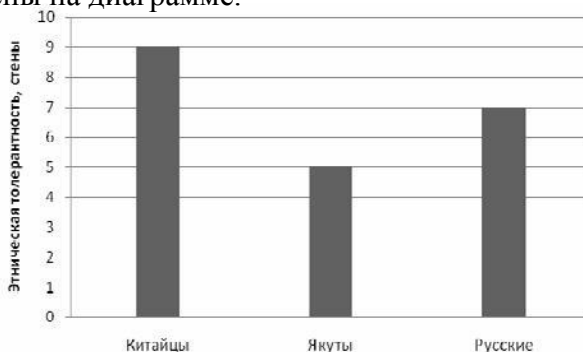


17.2. Исследовалась динамика развития дисциплинированности в школьном возрасте. Уровень дисциплинированности оценивался учителями у учащихся 1, 5 и 9-х классов. Результаты исследования представлены на диаграмме.

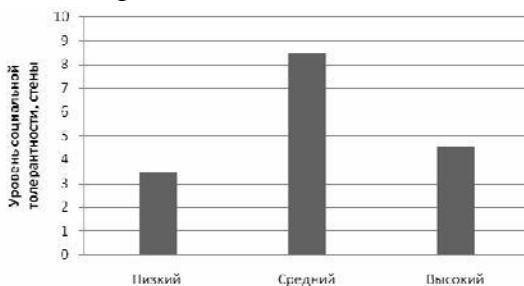


17.3. Исследовались кросс-культурные различия в уровне

этнической толерантности. Сравнивались группы студентов: русские, китайцы и якуты, обучающиеся в московских вузах и проживающие в общежитии. Результаты исследования представлены на диаграмме.



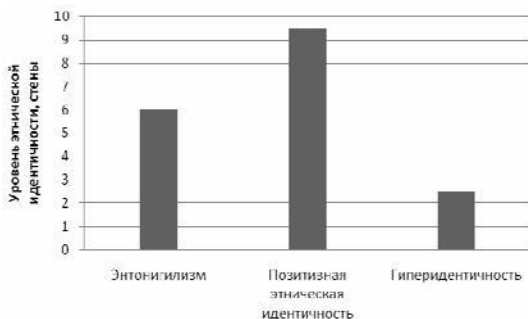
17.4. Исследовалось влияние нервно-психической устойчивости на уровень социальной толерантности у студентов. Сравнивались группы студентов с высоким, средним и низким уровнем нервно-психической устойчивости. Результаты исследования представлены на диаграмме.



Уровень нервно-психической устойчивости



17.5. Исследовалось влияние типа этнической идентичности на уровень этнической толерантности у молодежи. Сравнивались группы с положительной этнической идентичностью, гиперидентичностью, этнонигилизмом. Результаты исследования представлены на диаграмме.



18. Проанализируйте перечисленные ниже психологические исследования с точки зрения этических норм научно-исследовательской работы. Укажите, какие нормы были нарушены исследователями, к каким потенциальным рискам могли бы привести эти исследования, какими средствами эти риски могли быть устранены.

1. Исследование конформности С. Эша.
2. Исследование аутокинетического эффекта М. Шерифа.
3. Исследование феномена подчинения С. Милгрэма.
4. Исследование мальчиков в летнем лагере М. Шерифа.
5. Исследование уровня притязания Т. Дембо.
6. Кембридж-Сомервильский проект.
7. Исследование процесса пресыщения А. Карстен.
8. Исследование феномена внутригруппового фаворитизма А. Тэшфела.
9. Экспериментальное формирование уровня притязания Ф. Хоппе.
10. Экспериментальное формирование кожной светочувствительности А. Н. Ле-онтьева.
11. Исследование продуктивного мышления К. Дункера.
12. Исследование восприятия глубины у младенцев Э. Гибсон.
13. Исследования элементарной рассудочной деятельности у животных Л. В. Крушинского.
14. Формирование инструментального рефлекса в проблемном ящике Э. Торндайка.

15. Эксперимент с маленьким Альбертом Дж. Уотсона.
16. Эксперимент «Питер и кролик» М. К. Джонс.
17. Эксперимент «добрый самаритянин» Дж. Дарли и Д. Бэтсона.
18. Исследование запоминания незавершенных действий Б. В. Зейгарник.

19. Найдите в Интернете и скачайте на выбор один автореферат диссертации на соискание ученой степени кандидата психологических наук по интересующей вас проблематике. Проанализируйте результаты исследования, представленного в автореферате, и подготовьте доклад и презентацию исследования, используя следующую схему:

- 1) проблема исследования;
- 2) цель, объект, предмет, гипотезы и задачи исследования;
- 3) теоретико-методологическая база исследования;
- 4) методы исследования;
- 5) эмпирическая база исследования;
- 6) основные результаты исследования;
- 7) выводы.

Время доклада 10 минут.

**КАРТА ЛИТЕРАТУРНОГО ОБЕСПЕЧЕНИЯ ДИСЦИПЛИНЫ**  
**Планирование теоретического и эмпирического исследования миграционных процессов**  
**для студентов образовательной профессиональной программы**

**050400.68 Психолого-педагогическое образование**

**Профиль: Психосоциальная работа с мигрантами**

по \_\_\_\_\_ очной \_\_\_\_\_ форме обучения

№ п/п	Наименование	Наличие место/ (кол-во экз.)	Потребность	Примечания
	<b>Обязательная литература</b>			
	<b>Модуль 1.</b>			
1.	Горбатов Д.С. Практикум по психологическому исследованию – Самара: БАХРАХ-М, 2003.	ИМРЦ ИППиУО(2)	4	
2.	Гудвин Дж. Исследование в психологии: методы и планирование. – СПб.: Питер, 2004. – 558 с.	ИМРЦ ИППиУО(1), ЧЗ(1)	4	
3.	Дружинин В.Н. Экспериментальная психология: Учебник для вузов: 2-е изд., доп. - СПб.: Питер, 2003.	ЧЗ(1), АНЛ(3), ОБИМФИ(5), ОБИФ(5), АУЛ(35), ФлЖ(1)		
4.	Корнилова Т.В. Экспериментальная психология: учебник. Допущ. УМО. – М.: Юрайт, 2013	КБППД(8), ЧЗ(1), АНЛ(1)		
5.	Кэмпбелл Д. Модели экспериментов в социальной психологии и прикладных исследованиях. – СПб.: Социально-психологический центр, 1996.	ЧЗ(1), АНЛ(1)	1	
6.	Милграм Ст. Эксперимент в социальной психологии. – СПб.: Питер, 2000.	АНЛ(1)	2	
7.	Чиркова Т.И. Методологические основы психологии: учеб.пособ. Допущ. УМО.- М.: ИНФРА- М, 2013.	КБППД(8), ЧЗ(1), АНЛ(1)		
8.	Эксперимент и квазиэксперимент в психологии / Под ред. Т.В.Корниловой. – СПб.: Питер, 2004.	ЧЗ(1)	1	
	<b>Модуль №2.</b>			
1	Горбатов Д.С. Практикум по психологическому исследованию – Самара: БАХРАХ-М, 2003.	ИМРЦ ИППиУО(2)	4	
2	Гудвин Дж. Исследование в психологии: методы и планирование. – СПб.: ИМРЦ ИППиУО(1),	ИМРЦ ИППиУО(1),	4	

	Питер, 2004. – 558 с.	ЧЗ(1)		
3	Корнилова Т.В. Экспериментальная психология: учебник. Допущ. УМО. – М.: Юрайт, 2013	КБППД(8), ЧЗ(1), АНЛ(1)		
4	Кэмпбелл Д. Модели экспериментов в социальной психологии и прикладных исследованиях. – СПб.: Социально-психологический центр, 1996.	ЧЗ(1), АНЛ(1)	1	
<b>Дополнительная литература</b>				
<b>Модуль 1.</b>				
1	Алисов, Н.В. Экономическая и социальная география мира (общий обзор): Учебник/ Н.В. Алисов, Б.С. Хорев. - М.: Гардарики, 2001. - 704 с.	ЧЗ(1), АУЛ(3)		
2	Моденов, В. А. Россия и миграция. История, реальность, перспективы: научное издание/ В. А. Моденов, А. Г. Носов. - М.: Прометей, 2002. - 328 с.	ЧЗ(1)		
3.	Бондырева, С.К.. Миграция (сущность и явление): учебное пособие/ С.К. Бондырева, Д.В. Колесов. - М.: МПСИ; Воронеж: НПО "МОДЭК", 2004.	ЧЗ(1), АНЛ(2)		
4	Рыбаковский, Л.Л.. Миграция населения: (вопросы теории)/ Л.Л. Рыбаковский. - М., 2003. - 239 с.	АНЛ(1)		
<b>Модуль №2.</b>				
1	Бондырева, С.К.. Миграция (сущность и явление): учебное пособие/ С.К. Бондырева, Д.В. Колесов. - М.: МПСИ; Воронеж: НПО "МОДЭК", 2004.	ЧЗ(1), АНЛ(2)		
2	Мочкина, В. Х.. Миграция как феномен социального взаимодействия общества: монография/ В. Х. Мочкина. - Абакан: Изд-во Хакасского гос. ун-та им. Н. Ф. Катанова, 2007. - 160 с.	АНЛ(1)		
3	Метелев, И. С.. Миграционные процессы и экономическое освоение Азиатской России. Прошлое, настоящее, будущее: монография/ И. С. Метелев; Мин-во образования и науки Российской Федерации; Федеральное гос. образоват. бюджет. учреждение высш. проф. образования "Российский гос. торг.-эконом. ун-т"; Омский ин-т (фил.). - М.: Гуманитарий, 2012. - 196 с.	АНЛ(1)		

**Технологическая карта обучения дисциплине**  
**Планирование теоретического и эмпирического исследования миграционных процессов**  
**для студентов образовательной профессиональной программы**

**050400.68 Психолого-педагогическое образование**  
**Профиль: Психосоциальная работа с мигрантами**  
**по очной форме (общая трудоемкость 2 кред.ед.)**

Модули. Наименование разделов и тем	Всего часов (з.е.)	Аудиторных часов				Внеау- ди- торн ых часов	Результаты обучения и воспитания		Формы и методы контроля
		все го	лек ций	семина ров	лабор ат. Работ		Знания, умения, навыки	компе тenci и	
<b>Модуль 1. Организация теоретического и эмпирического исследования миграционных процессов</b>	<b>36/1</b>	<b>8</b>	<b>2</b>	<b>6</b>		<b>28</b>		<b>CS 2, CS 8, CG 1, CG 4</b>	<b>Методологическа я рефлексия по усвоению знаний и развитию умений при изучении тем Модуля 1</b>
1.1.Методология научного исследования	13	3	1	2		10	<b>Студент должен знать:</b> <ul style="list-style-type: none"> <li>• основные принципы и критерии научного исследования;</li> <li>• основные виды исследования и специфику психологических исследований;</li> <li>• требования к построению гипотез и стратегий их проверки, разработки</li> </ul>	CS 2, CS 8, CG 1, CG 4	Работа на семинарах  Кейс-стади  Представление плана относительно своего исследования  Выполнение заданий по дисциплине  Реферирование статьи (источника) -
1.2. Планирование исследование	13	3	1	2	10				
1.3.Специфика исследования миграционных процессов	10	2		2	8				

							<p>программы исследования;</p> <ul style="list-style-type: none"> <li>• оценку достоверности выводов.</li> </ul> <p><b>Студент должен уметь:</b></p> <ul style="list-style-type: none"> <li>• реализовывать в исследовательской деятельности методологические принципы и методические приемы психологической науки;</li> <li>• планировать и организовывать теоретического и эмпирического исследования миграционных процессов;</li> <li>• оценивать валидность схем экспериментального контроля, основные угрозы валидности и предлагать способы по совершенствованию схем.</li> </ul>		анализ и критика
--	--	--	--	--	--	--	---	--	------------------

<b>Модуль 2</b> <b>Проблемы при проведении теоретического и эмпирического исследования миграционных процессов</b>	<b>36/1</b>	<b>8</b>	<b>2</b>	<b>6</b>		<b>28</b>		<b>CS 2, CS 8, CG 1, CG 4</b>	<b>Методологическая рефлексия по усвоению знаний и развитию умений при изучении тем Модуля 2</b>
2.1. Артефактные выводы	13	3	1	2		10	<b>Студент должен знать:</b> <ul style="list-style-type: none"> <li>этические принципы проведения исследования;</li> <li>оценку достоверности выводов.</li> </ul> <b>Студент должен уметь:</b> <ul style="list-style-type: none"> <li>организовывать и оценивать научно-исследовательскую деятельность в соответствии с нормами профессиональной этики;</li> <li>оформлять результаты исследований в устной и письменной форме</li> </ul>	CS 2, CS 8, CG 1, CG 4	Работа на семинарах Кейс-стади Представление своего исследования Выполнение заданий по дисциплине Реферирование статьи (источника) - анализ и критика
2.2. Представление исследования	13	3	1	2	10				
2.3. Этические принципы и проблемы исследований	10	2		2	8				
<b>Итого</b>	<b>72</b>	<b>16</b>	<b>4</b>	<b>12</b>		<b>56</b>			<b>Зачет</b>