

ОТЗЫВ

на выпускную квалификационную работу студентка IV курса института СГТ КГПУ им В. П. Астафьева Якименко С. В. по направлению 43.03.01 «Сервис», профиль «Социально-культурный сервис» на тему: «Исследование состояния туристско-рекреационного потенциала _____ и пути его развития (на примере заказника «Краснотуранский бор»)».

Выбранная тема достаточно актуальна, поскольку в настоящее время приоритетной задачей государственной политики является создание условий для развития внутреннего туризма, так как удовлетворение потребности граждан в отдыхе и оздоровлении происходит за счет внутреннего туристско-рекреационного потенциала страны, включающий совокупность природно-климатических и культурно-исторических объектов и территорий, которые могут быть использованы для рекреационной деятельности при определенных социально-экономических и экологических условиях.

В ходе проведенного исследования автором были освещены основные теоретические аспекты туристско-рекреационного потенциала, выявлены основные объекты туристско-рекреационного потенциала заказника «Краснотуранский бор» и проведена его оценка, что, несомненно, определяет научную ценность выпускной квалификационной работы.

Практическая ценность работы состоит в разработке и обосновании рекомендаций по совершенствованию предмета исследования. Выпускная квалификационная работа выполнена на реальном практическом материале, сделанные выводы обоснованы.

Якименко С.В. продемонстрировал умение работать с источниками информации, синтезировать полученные данные, обобщать и делать выводы. Материал изложен грамотно и последовательно. Работа оформлена в соответствие с требованиями, в ней содержатся рисунки и таблицы, что повышает наглядность восприятия материала.

Представленная С. В. Якименко работа, свидетельствует о сформированности у автора довольно широкого спектра профессиональных

компетенций в области организационно-исследовательской деятельности, как и в производственно-технологической и всей сервисной деятельности, включая: готовность к проведению экспертизы и диагностики объектов сервиса, контроля качества предоставляемых услуг, связанных с особенностями исследуемого объекта и готовность к разработке процесса предоставления услуг.

В целом работа С. В. Якименко в части содержания и оформления соответствует требованиям, предъявляемым к ВКР бакалавриата по направлению 43.03.01 «Сервис», профиль «Социально-культурный сервис», заслуживает положительной оценки и рекомендуется к защите.

Руководитель ВКР:



Берлякова Анна Викторовна, к.п.н.
доцент кафедры экономики и
управления КГПУ им. В.П.
Астафьева

МИНИСТЕРСТВО ОБРАЗОВАНИЯ И НАУКИ РФ
федеральное государственное бюджетное образовательное учреждение высшего
образования
КРАСНОЯРСКИЙ ГОСУДАРСТВЕННЫЙ ПЕДАГОГИЧЕСКИЙ УНИВЕРСИТЕТ им. В.П. АСТАФЬЕВА
(КГПУ им В. П. Астафьева)

Институт социально-гуманитарных технологий
Кафедра экономики и управления

Якименко Савелий Владимирович
ВЫПУСКНАЯ КВАЛИФИКАЦИОННАЯ РАБОТА
ИССЛЕДОВАНИЕ СОСТОЯНИЯ ТУРИСТСКО-РЕКРЕАЦИОННОГО
ПОТЕНЦИАЛА И ПУТИ ЕГО РАЗВИТИЯ
(НА ПРИМЕРЕ ЗАКАЗНИКА «КРАСНОТУРАНСКИЙ БОР»)

Направление подготовки 43.03.01 «Сервис»
Профиль «Социально-культурный сервис»

ДОПУСКАЮ К ЗАЩИТЕ

Зав. кафедрой  Фалалеев А. Н.

Профессор, доктор экономических наук

« 13 » июня 2016 г.

Руководитель _____ Берлякова А. В.

Доцент, кандидат педагогических наук

Дата защиты 17 июня

Обучающийся  Якименко С. В.

Оценка хорошо

Красноярск
2016

МИНИСТЕРСТВО ОБРАЗОВАНИЯ И НАУКИ РФ
федеральное государственное бюджетное образовательное учреждение высшего
образования
КРАСНОЯРСКИЙ ГОСУДАРСТВЕННЫЙ ПЕДАГОГИЧЕСКИЙ УНИВЕРСИТЕТ им. В.П. АСТАФЬЕВА
(КГПУ им В. П. Астафьева)

Институт социально-гуманитарных технологий
Кафедра экономики и управления

Якименко Савелий Владимирович
ВЫПУСКНАЯ КВАЛИФИКАЦИОННАЯ РАБОТА
ИССЛЕДОВАНИЕ СОСТОЯНИЯ ТУРИСТСКО-РЕКРЕАЦИОННОГО
ПОТЕНЦИАЛА ООПТ РЕГИОНА И ПУТИ ЕГО РАЗВИТИЯ
(НА ПРИМЕРЕ ЗАКАЗНИКА «КРАСНОТУРАНСКИЙ БОР»)

Направление подготовки 43.03.01 «Сервис»
Профиль «Социально-культурный сервис»

ДОПУСКАЮ К ЗАЩИТЕ

Зав. кафедрой _____ Фалалеев А. Н.

Профессор, доктор экономических наук

«_____» _____ 2016 г.

Руководитель _____ Берлякова А. В.

Доцент, кандидат педагогических наук

Дата защиты _____

Обучающийся _____ Якименко С. В.

Оценка _____

Красноярск
2016

СОДЕРЖАНИЕ

ВВЕДЕНИЕ.....	3
1. ТЕОРЕТИЧЕСКИЕ АСПЕКТЫ ТУРИСТКО-РЕКРЕАЦИОННОГО ПОТЕНЦИАЛА ТЕРРИТОРИИ.....	5
1.1. Сущность понятия «туристско-рекреационный потенциал».....	5
1.2. Методические подходы к оценке туристско-рекреационного потенциала территории.....	9
1.3. Возможности развития туризма и рекреации в особо охраняемых природных территориях.....	17
2. АНАЛИЗ СОСТОЯНИЯ И ОСНОВНЫЕ ПУТИ РАЗВИТИЯ ТУРИСТКО-РЕКРЕАЦИОННОГО ПОТЕНЦИАЛА ЗАКАЗНИКА «КРАСНОТУРАНСКИЙ БОР».....	20
2.1. Характеристика заказника.....	20
2.2. Туристско-рекреационный потенциал заказника и его оценка.....	23
2.3. Рекомендации по развитию туристско-рекреационного потенциала заказника.....	39
2.4. Эффективность предложенных направлений развития	45
ЗАКЛЮЧЕНИЕ.....	51
СПИСОК ИСПОЛЬЗОВАННЫХ ИСТОЧНИКОВ.....	52
ПРИЛОЖЕНИЯ.....	58

ВВЕДЕНИЕ

В связи со сложившейся экономико-политической обстановкой в стране и мире, все большей популярностью пользуется внутренний туризм и рекреация, а на зарубежных направлениях наблюдается отток туристов. Поэтому туристско-рекреационный потенциал регионов и субрегионов РФ требует скорейшей оценки и определение дальнейшего развития для увеличения популярности среди туристов и рекреантов. При этом следует отметить, что большинство субъектов российской федерации характеризуется низкой плотностью размещения туристско-рекреационных объектов, их низкой трансферной доступностью, плохим физическим состоянием и отсутствием комплексности предоставления услуг, в связи с чем тема выпускной квалификационной работы является актуальной.

Объектом исследования в работе является туристско-рекреационный потенциал заказника «Краснотуранский бор».

Предметом исследования – разработка рекомендаций по развитию туристско-рекреационного потенциала

Цель работы: исследовать состояние туристско-рекреационного потенциала заказника «Краснотуранский бор» и определить пути его развития.

Для реализации цели, были определены ряд задач:

- изучить теоретические аспекты туристско-рекреационного потенциала территории;
- выявить основные объекты туристско-рекреационного потенциала заказника «Краснотуранский бор»;
- провести оценку туристско-рекреационного потенциала заказника «Краснотуранский бор»;
- разработать рекомендации по развитию туристско-рекреационного потенциала;
- определить эффективность предложенных рекомендаций;

Цель исследования и задачи определили структуру выпускной квалификационной работы и ее объем. Работа состоит из введения, двух глав, заключения, списка использованной литературы и источников из 55 наименований, 9 таблиц, 11 рисунков и 3 приложений.

Во введении раскрыта актуальность темы исследования; сформулированы цель и задачи исследования; определены объект и предмет исследования; выявлена теоретическая и практическая значимость выпускной квалификационной работы, которая состоит в изучении туристско-рекреационного потенциала и разработки рекомендаций по его развитию.

В первой главе рассматриваются теоретические аспекты туристско-рекреационного потенциала территории. Во второй главе выявляется туристско-рекреационный потенциал заказника «Краснотуранский бор» и на основе оценки даются рекомендации для дальнейшего его освоения.

Методологическую основу исследования составили труды преимущественно отечественных ученых, занимающихся теоретическими и практическими вопросами: туризма, рекреации, оценки туристско-рекреационного потенциала и туристско-рекреационного проектирования. В процессе исследования применялись методы системного анализа, экспертных оценок, группировок, прогнозирования и др.

1. Теоретические аспекты туристско-рекреационного потенциала территории

1.1. Сущность понятия «туристско-рекреационный потенциал»

Одна из важных и перспективных задач современного рекреационного изучения территории является определение ее потенциала для развития различных направлений отдыха и туризма в связи с чем возникает необходимость четкого определения понятия «туристско-рекреационный потенциал».

Как правило, термином потенциал (от лат. *potentia* – сила) обозначаются возможности, средства, запасы которые могут быть использованы для решения какой либо задачи [48].

Выяснить конкретное содержание, которым различные авторы нагружают термин «потенциал», весьма сложно, поскольку широко известных и общепринятых профессиональных трактовок этого термина не существует, и используют его чаще всего как термин общеупотребительный, очевидный[28].

По мнению к.г.н А.В. Дроздова термин «потенциал» при всей его близости к термину «ресурс», отличается от последнего тем, что во-первых, всегда подразумевает совокупность характеристик, предметов, явлений. Во-вторых, потенциал достаточно четко связан с определенной задачей, для решения которой он определяется, в то время как ресурс хоть и рассматривается в контексте своего назначения, его связь с конкретным пользователем не определена. Так например лесные ресурсы территории могут использоваться как туристами, так и промышленностью. Если же речь идет о рекреационном потенциале при оценке лесного компонента, то сразу подразумевается именно те его свойства которые существенны для туристического использования. В третьих, при описании потенциала какого-либо объекта, как правило предполагается и его оценка, а также сравнение с потенциалом других регионов, или потенциалом эталонного участка[21].

Проводя анализ определений, трактуемых рядом авторов (Т.Д. Бурменко, Е.И. Богданов, В.Г. Гуляев, Т.В. Николаенко, С.А. Севастьянова, Д.С. Ушаков и т.д.) приходим к выводу, что большинство из них определяют различие между терминами следующим образом: туристский ресурс определяется как уже используемое или наиболее вероятное к использованию в ближайшем будущем средство конкретного места в целях туризма, а потенциал представляется как оценка этих же ресурсов или в совокупности, или как разных компонентов потенциала конкретной местности. Вследствие чего, понятие «туристский потенциал» по отношению к понятию «туристский ресурс» выступает как более широкое, в некотором смысле как собирательное.

С этих позиций следует согласиться со следующим определением *туристско-рекреационного потенциала*, данным А.М. Сазыкиным – это совокупность природных, культурно-исторических, социально-экономических ресурсов для организации рекреационной деятельности на определенной территории, совместная эксплуатация которых технически возможна, экономически эффективна, экологически допустима. [46].

По мнению С.А. Севастьяновой под туристским потенциалом понимается совокупность природных, природно-антропогенных и антропогенных ресурсов региона, которые используются или могут быть использованы в индустрии туризма с учетом тенденций их развития для удовлетворения меняющихся потребностей клиентов. [47].

Дж. Крипендорф определяет значение рассматриваемого нами термина следующим образом: туристский потенциал – это возможность территорий создавать конечный туристский продукт (комплекс материальных и нематериальных элементов, чтобы обеспечивать удовлетворение потребностей и выгоду туристам, предложенную для потребления) и развивать экономически важный туризм. Причем необязательно этот потенциал использовать, главное, чтобы он существовал. [57].

Исходя из имеющихся рассуждений, под туристским потенциалом, следует понимать помимо туристских ресурсов все области человеческой жизнедеятельности и компоненты природы, которые могут повлиять на развитие туризма.

Туристско-рекреационный потенциал неоднороден и включает в себя ряд компонентов. По мнению Д.С. Ушакова, ими могут являться:[52].

- туристские ресурсы территории (их суммарный объем, качество, уровень современного использования и перспективы их вовлечения в процесс туристского производства в будущем);

- факторы туристского производства территории (собственные и привлекаемые), в числе которых – капитал, трудовые ресурсы туризма, а также средства производства туристского продукта (инфраструктура туристской индустрии).

Итак, можно сказать, что туристско-рекреационный потенциал складывается из трех основных составляющих: природно-рекреационного потенциала, культурно-исторического туристско-рекреационного потенциала и социально-экономических предпосылок развития отдыха и туризма. [30].

Природно-рекреационный потенциал имеет следующие составляющие:

- рельеф и слагающие его породы как туристско-рекреационный ресурс;
- климатические туристско-рекреационные условия и ресурсы;
- водные и гидроминеральные туристско-рекреационные ресурсы;
- биотические туристско-рекреационные ресурсы;
- ландшафтно-рекреационный потенциал региона.

Культурно-исторический туристско-рекреационный потенциал образуют следующие компоненты:

- культурно-исторические объекты (памятники истории, культуры, архитектуры, искусства, археологии: памятные места, музеи, библиотеки, кинотеатры);

– культурно-исторические явления (этнографические, производственные, политические, религиозные) – народные промыслы, гражданские и религиозные празднества, фестивали, конкурсы и др.

Социально-экономические предпосылки развития отдыха и туризма включают в себя:

– туристско-рекреационную инфраструктуру (турфирмы, учреждения отдыха и туризма и др.);

– социально-экономические и политические особенности региона (структура хозяйства, транспортная инфраструктура, инвестиционный климат и др.);

– социально-экономические и демографические особенности населения региона (национальный, религиозный, социальный, демографический состав, характер трудовых ресурсов и др.).

Туристско-рекреационный потенциал определяется качеством составляющих его ресурсов, площадью его проявления, рекреационной емкостью территории, пропускным потенциалом рекреационных объектов и наличием инфраструктуры.

Рекреационная емкость – показатель способности привлекательной для отдыха территории или акватории обеспечить некоторому числу отдыхающих психофизиологический комфорт и спортивно-укрепляющую деятельность, без деградации окружающей среды или антропо-культурных комплексов на этой территории (акватории) и без быстрого износа специального оборудования. Рекреационная емкость, как и рекреационная нагрузка выражается, количеством людей или человеко-дней на единицу площади или рекреационный объект за определенный отрезок времени.

Пропускной потенциал – максимальная нагрузка, которую может выдержать тот или иной туристский объект, без серьезного ущерба для местных ресурсов, негативного воздействия на впечатления от поездки и без возникновения социально-экономических проблем у населения. Различают следующие виды пропускного потенциала:

– экологический пропускной потенциал – уровень посещаемости объекта или местности, превышение которого приводит к неприемлемым экологическим последствиям в результате действий (или естественных процессов жизнедеятельности) самих туристов, либо, вследствие, функционирования обслуживающей туризм инфраструктуры;

– туристский социальный пропускной потенциал – уровень посещаемости туристского объекта или местности, превышение которого повлечет за собой ухудшение впечатлений от поездки;

– местный социальный пропускной потенциал – уровень посещаемости, превышение которого приводит к негативным последствиям для местной культуры и ухудшению отношения между туристами и населением. [27].

Туристско-рекреационный потенциал территории может быть расширен или сужен, или полностью утрачен в результате не рационального использования. Развитие рекреационного потенциала возможно за счет проведения мелиоративных мероприятий и регенерации биоценозов, создания новых объектов, развития инфраструктуры. [41].

1.2. Методические подходы к оценке туристско-рекреационного потенциала территории

Оценка туристско-рекреационного потенциала территории является важной основой оптимизации и рационализации пространственной и хозяйственной организации территориальных туристско-рекреационных систем (ТТРС), определения ценности отдельных ресурсов и их сочетаний, выявления территориальных различий в обеспеченности ресурсами, определения путей рационального использования ресурсов и сбалансированного развития территории.

Оценка – это отражение связи между человеком (субъектом) и элементами окружающей его среды или средой в целом (объектом). Оценка туристско-рекреационного потенциала преследует основные цели:

1. Учет и систематизация имеющихся рекреационных ресурсов.
2. Выявление проблем связанных с использованием и охраной рекреационных ресурсов.
3. Планирование развития использования рекреационных ресурсов территории.

Туристско-рекреационный потенциал всегда оценивают в нескольких аспектах или по нескольким блокам параметров. Эти параметры различны и специально подбираются для основных видов рекреационной деятельности. При этом, оценки могут и должны основываться на различающихся принципах и критериях, наиболее адекватных каждому конкретному объекту оценивания.

Однако на развитие туризма в регионе влияет совокупность различных факторов, как поддающихся количественной оценке, так и имеющих нечисловую природу. Поэтому сведение их в одну модель представляется довольно трудоемким. Стоит согласиться с мнением А.С. Кускова о том, что труднее сделать оценку туристского потенциала, чем его выявить.

В соответствии с тремя основными позициями субъекта оценки в рекреационной географии сложились три основных типа оценивания как рекреационных ресурсов, так и в целом туристско-рекреационного потенциала территории: медико-биологический, психолого-эстетический и технологический. [28].

Медико-биологический тип отражает влияние на организм человека природных факторов, как правило, климато-погодных (термический и ветровой режимы, влажность, осадки, давление, освещенность и т. п.). Ведущей целью такой оценки является выявление географических и хронологических закономерностей распространения комфортных климато-погодных условий для организма человека для тех или иных туристско-

рекреационных целей. В рамках данной оценки также учитываются и факторы экологической составляющей окружающей среды.

Психолого-эстетический тип выявляет эмоционально-чувственное воздействие на человека ландшафтов или их отдельных компонентов. Ценность данного типа оценки определяется тем, что эстетическая выразительность ландшафтов и их отдельных компонентов является важнейшим туристско-рекреационным ресурсом и условием для организации туристско-рекреационной деятельности в пределах территории.

Методики такой оценки обычно сложны ввиду многообразия параметров и субъективности критериев оценки. Восприятие ландшафта, как правило, имеет дуальный характер: объективный (физиономические и иные объективные свойства ландшафта в определенный момент времени) и субъективный (культурная принадлежность, вкусы, психофизиологическое состояние человека и т. п.). В связи с этим и типы методик психолого-эстетической оценки ландшафтов можно подразделить на субъект-ориентированные, объект-ориентированные и смешанные.

К первому типу оценок относят определение степени эстетической выразительности ландшафтов на основе различных форм опросов экспертов, населения оцениваемой территории и других субъектов. В итоге, после математико-статистической обработки материалов опросов получают визуально-эстетическую ценность ландшафтов.

В объект-ориентированных оценках за основу берутся различные физиономические признаки ландшафтов (выразительность рельефа, характер растительности, наличие и характеристики «краевых зон» (вода-горы, лес-луг и т. п.), глубина пейзажных перспектив, наличие и свойства пейзажно-композиционных осей и узлов, наличие и свойства обзорных точек, композиционная структура и т. п.) и на основе их «сворачивания» в единый показатель выявляется степень визуально-эстетической ценности ландшафтов.

Смешанные типы оценок обычно на первом этапе проводятся по аналогии с субъект-ориентированными оценками, однако на втором этапе с помощью математико-статистических процедур выявляются зависимости между свойствами ландшафта и его компонентов и результатами субъективной оценки с получением математико-статистической модели (регрессионной, дискриминантной и т. п.), по которой и рассчитывается итоговая визуально-эстетическая ценность ландшафтов и/или их компонентов.

Функционально-технологическая оценка позволяет оценить пригодность территории для определенного вида туризма или рекреации, а также возможности ее инженерно-строительного освоения. Она охватывает два аспекта: возможности для организации различных видов туристско-рекреационной деятельности и возможности инженерно-строительного освоения территории. В данной оценке в качестве субъекта с позиций рекреанта выступает рекреационная отрасль, с точки зрения которой природные ресурсы должны обладать высокими качествами (комфортностью, целебными свойствами и другими), достаточными для организации рекреационной деятельности.

С учетом методологии подхода оценки дифференцируются на компонентные и комплексные. Компонентные оценки дают представление о туристском потенциале места в зависимости от одного вида туристского ресурса (например, климат, лес, водные бассейны и т.д.). Комплексная оценка проводится для более глобальных целей (например, для оценки потенциала всего туристского района или страны), при этом рассчитываются все компоненты, влияющие на сферу туризма, начиная от природных и заканчивая социальным и информационным. В обобщенном виде проведение комплексной оценки методом факторного анализа, предполагает пошаговое выполнение следующих процедур:

1. Выделение и группировка факторов (признаков) по которым будет производиться оценка.

2. Определение интенсивности и уровня фактора (признака).
3. Разработка критериев оценки и оценочных шкал.
4. Проведение бальной оценки по каждому единичному фактору.
5. Проведение комплексной бальной оценки по всей группе факторов.
6. Ранжирование и категоризация единиц территории с установление их приоритета.
7. Интерпретация полученных результатов оценки.

Рассмотрим наиболее удачные методики оценки туристско-рекреационного потенциала, существующие в советской и российской научной литературе.

У истоков развития рекреологии советского периода вопросам оценки туристско-рекреационного потенциала в своих работах проявляли интерес многие исследователи: Преображенский (1975, 1980), Ю.А. Веденин (1969, 1987), Н.Н. Мирошниченко (1969, 1984), Б.Н. Лиханов (1975, 1980), Н.С. Мироненко, Н.Т. Твердохлебов (1981) и др. В 1970-х годах, с появлением комплексных ландшафтных исследований в рекреационной географии большей вклад в оценку туристского потенциала внесли работы: Б.Н. Лихоновой, Н.М. Ступиной (1975), А.Г. Исаченко (1971), Т.Ю. Притула (1974), Е.Д. Смирновой (1981).

Например, А.Г. Исаченко большое значение придавал изучению ландшафтов с точки зрения рекреационной географии. Он отмечает, что при оценке природных условий для целей рекреации очень важным фактором является разнообразие среды. Отсюда делая акцент на необходимости оценивания не отдельных компонентов ландшафта, а в сочетании с другими компонентами и ландшафта в целом. [23].

Ю.А. Веденин и Н.Н. Мирошниченко одними из первых предложили методику оценки природных условий в аспекте отдыха и туризма. В частности, благоприятность каждого фактора в рамках конкретного выдела оценивали в баллах и в зависимости от суммы этих баллов определяли значение целого природного выдела. Чем выше балл, тем удачнее считался

выдел для рекреации. В итоге выделы были разделены на пять категорий: наиболее благоприятные, благоприятные, относительно благоприятные, малоблагоприятные, неблагоприятные для организации крупных рекреационных районов. При этом учитывалась зависимость видов туризма от разных сезонов. [4].

Н. А. Даниловой было изучено влияние погодных условий на отдыхающих.[18]. В частности, оценивались погодные условия, при которых человек будет чувствовать себя комфортно с учетом влажности, солнечной радиации и ветра. Были выделены следующие виды погодных условий: комфортные; прохладные субкомфортные; жаркие субкомфортные; дискомфортные. Учитывались погодные условия только для летнего сезона.

На оценку погодных условий обращали внимание также И.Т. Твердохлебов и Н.С. Мироненко, отмечая, что «зона комфорта» для многих людей лежит в пределах 17–23 °С. Авторы считают наиболее благоприятными для здоровья человека все классы погоды, когда днем много солнца, подчеркивая при этом специфичность оценки климата горных территорий. Исследователи придают большое значение психолого-эстетическому типу оценки. В частности, они отмечают, что при оценивании природных рекреационных ресурсов существенно важно дать им психолого-эстетическую оценку, так как красота в любом ее проявлении облагораживает и воспитывает человека. Территория, обладающая большой эстетической ценностью, при равенстве других свойств, пользуется повышенным спросом у рекреантов. [33].

А.Н. Тарасов и ряд других советских ученых делают акцент на оценку растительного покрова. Кроме сугубо лесных показателей, например, полнота, возраст и состав, ими изучаются факторы, названные внешними, т.е. наличие эстетической привлекательности, пейзажа, водных объектов, туристских достопримечательностей и элементов ландшафтов горных хребтов, вершин, пещер, историко-культурных памятников. [49].

М.Д. Шарыгин, Т.В. Субботина и С.Б. Фоминых предлагают следующую формулу оценки рекреационного потенциала: [55].

$$РП = K1 K' + K2Г + K3Ж + K4P + Э + П,$$

где РП – рекреационный потенциал;

K1, K2, K3, K4 – вес значимости природных компонентов в общем итоге;

K – гидроклиматический потенциал;

Г – геолого-геоморфологические особенности территории;

Ж – животный мир,

P (растительный мир) – биологический потенциал;

Э – экологическая ситуация в районе;

П – привлекательность территории.

Обобщая рассмотренные подходы к оцениванию туристско-рекреационного потенциала в работах советских и российских ученых, можно заметить преобладание в них оценок природных компонентов в целях выявления туристского потенциала территорий. При этом, особого интереса к исследованиям других компонентов туризма не проявлялось, вследствие чего оценки оказывались недостоверными.

В настоящее время, в области развития методик оценки туристского потенциала активно проводятся исследования, создаются новые и разрабатываются улучшенные на основе уже имеющихся. Одним из новых методов является метод Е. А. Джанджугазова, основанный на необходимости эффективного управления ресурсами, разработки и применения следующих параметров:

- 1) количественная оценка ресурсов;
- 2) оценка структуры потенциала, степень использования частных потенциалов;
- 3) оценка возможностей использования ресурсов;
- 4) систематический учет состояния туристских и рекреационных ресурсов и определение их значения для развития туризма региона. [19]. Что

может быть реализовано в случае существования туристских и рекреационных кадастров.

Метод расчета туристского потенциала, предложенный А.В. Дроздовым, ориентирован на применение в условиях особо охраняемых природных территорий, а именно национальных парков.[21]. Первый этап рассматриваемой методики предполагает выделение основных компонентов туристского потенциала, подлежащих оцениванию. Всю совокупность этих компонентов целесообразно разделить на две основные группы:

- природные и культурные ландшафты и их компоненты;
- средства и условия осуществления туров (программ, экскурсий).

Второй этап предусматривает непосредственное проведение оценки туристского потенциала территории. Критериями для элементов природных и культурных ландшафтов и для самих этих ландшафтов при этом должны служить в первую очередь их происхождение и история, уникальность и сохранность (нарушенность), аттрактивность и различные характеристики разнообразия, включая видовое богатство флоры и фауны.

Е.Ю. Колбовский считает возможным осуществить оценку туристского потенциала по следующему плану [25].:

1. Наличие привлекательных объектов исторического наследия.
2. Наличие уникальных природных объектов и объектов, связанных с культурным ландшафтом.
3. Наличие мест стихийного рекреационного притяжения (мест, которые выбраны населением для отдыха самостоятельно).
4. Заключение о характере туристско-рекреационного потенциала региона:
 - 1) какие виды элементарных рекреационных или туристских занятий могут иметь место в пределах региона;
 - 2) какие объекты уже активно используются в туризме;
 - 3) какие виды туризма (пеший, автомобильный, конный, водный) имеют наибольшие перспективы для развития при наличии средств;

- 4) какие новые маршруты могут быть предложены;
- 5) какие проблемы и факторы ограничивают использование природного и культурно-исторического потенциала территории.

Несмотря на большое количество работ, связанных с изучением туристско-рекреационного потенциала территории, на сегодняшний день отсутствует общепринятый метод оценивания туристского потенциала региона или страны. Это объясняется как разнообразием туристских мест и ресурсов, так и разнообразием видов туризма. Если советские ученые большое значение придавали природным компонентам, то западные ученые более тщательно рассматривали аттрактивность конкретных объектов или комплексно аттрактивность всех объектов региона с позиций туристов.

На сегодняшний день наиболее важно при оценке туристско-рекреационного потенциала избежать субъективности. В связи с чем возрастает роль экономических оценок, в которых делается акцент не столько на привлекательности места, сколько на его возможностях принимать туристов и т.д.

1.3. Возможности развития туризма и рекреации в особо охраняемых природных территориях

Отдых и оздоровление людей в естественной природной среде в пределах страны является сейчас одной из наиболее важных народно-хозяйственных и социальных задач. В этой связи задача изучения рекреационно-туристского потенциала территории, выявление и резервирование новых территорий для отдыха, оценка уже существующего туристского природопользования и разработка рекомендаций по его оптимизации приобретают особую актуальность.

Рекреационная деятельность как одно из направлений хозяйственной деятельности, которая усиливает антропогенную нагрузку на природную среду, не должна способствовать развитию негативных природных явлений и

препятствовать природоохранным целям и задачам специально выделенных территорий и объектов и соответствующим мероприятиям.

Рекреационные возможности особо охраняемой природной территории могут использоваться только как дополнительные и подчиненные ее природоохранным функциям. Развитие здесь туристской инфраструктуры может происходить только при приоритетном учете природоохранных ограничений, и уровень удовлетворения потребностей туристов должен определяться именно этими ограничениями.

Объединяющим началом всей деятельности в ООПТ является охрана природы, однако в современной практике эта функция фактически противопоставляется другим видам деятельности, которые ограничиваются системой запретов, излагаемых в нормативных документах. Весьма ярко это противоречие проявляется во взаимосвязи рекреационной и природоохранной функций ООПТ, что выражается в ограничении традиционных (массовых) видов туризма в ее пределах. Единственный выход здесь видится в развитии не массовых, а альтернативных видов туризма, которые способствовали бы выполнению главной задачи ООПТ — охране природных комплексов и одновременно помогали бы достигать цели, связанные с экологическим просвещением и получением рекреационного эффекта.

Поэтому туристской специализацией ООПТ должно быть обслуживание туристов, для которых главными видами рекреации являются занятия, основанные на минимальном потреблении экологических ресурсов и живом общении с природой. Приоритет должны иметь познавательные формы туризма, развитие которых будет способствовать привлечению на отдых образованных людей и популяризации среди населения экологических и культурно-исторических знаний.

Одним из приоритетных направлений развития познавательных форм туризма являются туристские маршруты или экологические тропы, расширяющие у экскурсантов знания о процессах и явлениях окружающей

их природы. Другая важная задача — воспитание экологической культуры поведения человека как части общей культуры взаимоотношений людей друг с другом и отношения человека к природе. Экологические маршруты и тропы, кроме того, являются регуляторами потока рекреантов, распределяя их в различных направлениях по ООПТ, снижая рекреационную нагрузку на природную среду.

Организация рекреационной деятельности на основе современных научно-обоснованных подходов и методов в перспективе позволит в полной мере использовать все многообразие форм туристского природопользования в ООПТ.

2. Анализ состояния и основные пути развития туристско-рекреационного потенциала заказника «Краснотуранский бор»

2.1. Характеристика заказника

Государственный комплексный (ландшафтный) природный заказник краевого значения «Краснотуранский бор» был организован решением исполнительного комитета краевого (сельского) Совета депутатов трудящихся от 25.10.1963 № 501. с целью охраны и воспроизводства охотничье-промысловых видов животных, сохранения и восстановления численности редких и находящихся под угрозой исчезновения видов зверей и птиц, ценных в хозяйственном, научном и эстетическом отношении, охраны мест их обитания, а также сохранения уникальных нефелин-эгириновых пород – сайбаритов и археологических объектов.

Организация заказника предполагала выполнение следующих задач [40]:

- сохранение биоразнообразия уникального природного ландшафта юга Красноярского края;
- поддержание оптимальных условий размножения и миграции видов животного мира, включая виды, занесенные в Красную книгу Красноярского края;
- создание условий для отдыха населения и сохранения рекреационных ресурсов;
- осуществление мониторинга окружающей природной среды, животного мира, проведение научно-исследовательских работ.

Постановлением администрации Красноярского края от 08.11.2000 № 874-п заказник получил статус постоянно действующего. Его границы утверждены постановлением Совета администрации Красноярского края от 22.10.2004 № 261-п «О государственных природных заказниках краевого значения». В 2012 году Постановлением Правительства Красноярского края

от 05.06.2012 № 264-п общая площадь исследуемой территории была увеличена до 40140,2 га.

Заказник расположен на землях сельскохозяйственного назначения и лесного фонда, в пределах в северо-восточной части Минусинской котловины, на правобережье Красноярского водохранилища, на берегу Сыдинского залива Краснотуранского района Красноярского края.

Для территории характерен низкогорный рельеф, переходящий на севере в среднегорный. Вершины гор плоские, местами куполообразные, покрытые каменистыми россыпями. Абсолютные высоты долин около 300 м, возвышенностей до 600-700 м над уровнем моря. На территории заказника, в восточной его части, располагается горный массив хребта Большой Сайбар – наивысшая отметка которого составляет 746,7 м над уровнем моря и является самой высокой точкой в границах особо охраняемой природной территории.

Климатические условия, типичные для южных районов Центральной Сибири, характеризуется резко-континентальным типом климата, с холодной, продолжительной зимой и теплым, иногда засушливым летом. Зима, как правило, продолжительная (5-5,5 месяцев), малоснежная и морозная. Летний период длится 3-3,5 месяца. Среднемесячная температура января составляет -14,7°С, июля +19°С. Среднемесячное количество осадков колеблется от 10 мм в феврале до 75 мм в августе.

Заказник расположен вдоль правого берега Красноярского водохранилища и далее от устья залива Сыда вдоль южной его стороны. Сыдинский залив является самым крупным заливом Красноярского водохранилища, длина которого составляет 35 км, а глубина в некоторых местах достигает 25 м. Берега залива почти по всему периметру имеют пологую форму, а на некоторых участках образуются песчаные пляжи. На территории заказника также расположены озера Лебяжье и Сухое. Речная сеть слабо развита и представлена небольшими водотоками, впадающими в Красноярское водохранилище.

Флора заказника многообразна и включает 221 вид высших сосудистых растений [29]. На исследуемой территории широко представлены леса, луга и степи. Лесостепная растительность представлена разнотравными луговыми степями, в сочетании с перелесками из березы, лиственницы, иногда сосны. Широко распространены кустарники, иногда образующие небольшие заросли, среди которых наиболее часто встречаются: кизильник черноплодный, шиповник иглистый, карагана древовидная и боярышник кроваво-красный. Небольшие леса (перелески, колки) образованы березой бородавчатой, реже – лиственницей сибирской, иногда сосной обыкновенной. Эти породы встречаются в смеси; в качестве примеси бывает и осина, иногда перелески приобретают вид настоящих лесов. Все леса и перелески светлые и несут довольно разнообразный и богатый, более или менее остепененный травяной покров. Луговые степи отличаются большой видовой насыщенностью (до 66 видов на 100 м²), довольно плотным травостоем и красочностью, особенно в период массового цветения.

Лесные насаждения в сочетании с уникальным ландшафтом территории выполняют защитные, санитарно-гигиенические, оздоровительные функции и являются местом отдыха населения, тем самым определяя важнейшее рекреационное значение данного объекта.

На рассматриваемой территории встречается 43 вида млекопитающих, представленных видами лесостепных и таежных ландшафтов. Отряд хищные представлен 10 видами. Из зайцеобразных обитают заяц-беляк (*Lepus timidus*) и заяц-русак (*Lepus europaeus*), а из парнокопытных сибирская косуля. Самым многочисленным отрядом, без сомнения, можно считать отряд грызуны (*Rodentia*) – 17 видов. В границах заказника и прилегающей территории обитает 237 видов птиц, относящихся к 16 отрядам и 43 семействам. Среди зарегистрированных групп птиц наиболее разнообразно в видовом отношении представлены отряды воробьинообразных, ржанкообразных, соколообразных и гусеобразных.

Среди основных охраняемых объектов заказника редкие и исчезающие виды животных, занесенные как в Красную книгу Российской Федерации, так и в Красную книгу Красноярского края, а именно: черный аист, беркут, малый лебедь, пеганка, орел-могильник, балобан. Также встречаются виды животных, нуждающихся в особом внимании, как, например охотничье-промысловые виды животных (сибирская косуля идра-курагинской популяционной группировки), и кроме того уникальное колониальное поселение серой цапли.

Заказник «Краснотуранский бор», как и другие особо охраняемые природные территории краевого значения, не является юридическим лицом в связи с чем, обязательство по охране и управлению данной категорией ООПТ было возложено на Краевое государственное казенное учреждение «Дирекция по особо охраняемым природным территориям Красноярского края» (КГКУ «Дирекция по ООПТ»), созданное в соответствии с Постановлением администрации Красноярского края от 16.10.2000 г. № 798-п «О создании краевого государственного учреждения «Дирекция по особо охраняемым природным территориям Красноярского края». Юридический адрес организации: 660049, г. Красноярск, ул. Ленина, 41. Директором с 2015 года является Борзых Павел Леонидович

2.2. Туристско-рекреационный потенциал заказника и его оценка

Развитие туризма, как правило, рассматривается значительной частью населения как один из главных путей активизации социально-экономического развития территории, уменьшения различий в уровне и условиях жизни между регионами.

Туристский потенциал в свою очередь, делает любую территорию привлекательной для туристов, а, следовательно, регионы, обладающие данным потенциалом достаточно перспективны для развития туризма.

Основой формирования туристского потенциала для развития регионов является выявление и анализ туристских ресурсов.

Проводя анализ перспектив развития туризма в изучаемом районе необходимо выделить этапов исследования:

- выявление имеющегося туристско-рекреационного потенциала;
- оценка имеющегося туристско-рекреационного потенциала;
- оценка современного состояния использования туристско-рекреационного потенциала;
- оценка возможностей интенсификации использования туристско-рекреационного потенциала;
- оценка факторов, сдерживающих развитие туризма в регионе;
- подготовка перспективной модели территориальной организации туристско-рекреационной сферы.

Изучаемая нами территория заказника «Краснотуранский бор», входящая в состав одноименного района, имеет достаточно выгодное местоположение, находясь в южной группе районов Красноярского края и имея протяженную береговую зону Красноярского водохранилища, что дает, несомненно, конкурентное преимущество и достаточные перспективы для развития пляжно-купального отдыха.

Среди туристских ресурсов а, также объектов туристско-рекреационного потенциала непосредственно заказника можно выделить:

- береговую зону Красноярского водохранилища;
- слабо пересеченную местность в сочетании с разнообразием ландшафта, представленного тремя природными зонами: лесной (зона подтайги), степной и лесостепной;
- колониальное поселение серой цапли;
- места подкормки сибирской косули идра-курагинской популяционной группировки;
- остатки древней монгольской крепости XVII века;

- места, связанные с боевыми действиями армии Колчака;
- рекреационную зону «Мировичев бор».

Основным природным объектом, обладающим высокой ценностью в качестве туристского ресурса на изучаемой территории несомненно является береговая зона Красноярского водохранилища, имеющая по всему периметру пологую форму. Ежегодно, за летний сезон на побережьях Краснотуранского района по приблизительным подсчетам отдыхают до 70 тысяч туристов.

В 2011 году в рамках исполнения поручения Губернатора Красноярского края по выработке предложений по организации туристической и рекреационной зоны в районе Красноярского водохранилища на территории заказника «Краснотуранский бор», Министерством спорта туризма и молодежной политики совместно с администрацией Краснотуранского района и Министерством природных ресурсов и лесного комплекса Красноярского края была выделена рекреационная зона, общей площадью 96 га (протяженность береговой линии – 5 км, длина песчаного пляжа – 1,3 км), расположенная в 8 километрах к западу от с. Краснотуранск, в урочище Мировичев бор (рис. 1).

Выделение рекреационной зоны позволило организовать обустроенный отдых многочисленным туристам, а также снизить негативное влияние человека на природу заказника, в том числе избежать замусоривания близлежащей территории.

Место под создание рекреационной зоны было выбрано не случайно, данная территория уже достаточно давно была популярным местом отдыха как жителей Краснотуранска, так и населения соседних районов Красноярского края и Республики Хакасия. Официальное открытие рекреационной зоны «Мировичев бор» состоялось 6 июля 2012 года.



Рис 1. Картограмма границ заказника «Краснотуранский бор»

Согласно разработанной Концепции организации и обустройства рекреационной зоны «Мировичев бор», основной идеей которой является создание условий для комфортного отдыха людей с различным достатком, а также сохранение флоры и фауны уникального соснового бора и экологической чистоты побережья, было осуществлено функциональное зонирование территории, представленное:

- административно-хозяйственной зоной;
- зоной семейного отдыха;
- зоной молодежного отдыха;

- спортивной зоной;
- зоной обустройства пляжей;
- зоной отдыха на воде;
- туристической зоной;
- зоной рыбной ловли;
- зоной розничной торговли;
- санитарной зоной;
- зоной проведения культурно-массовых мероприятий.

Для дальнейшего развития и содержания рекреационной зоны было создано специализированное Муниципальное бюджетное учреждение «Центр отдыха «Сосновый бор» муниципального образования Краснотуранский район», зарегистрированное 07 июня 2011 года по адресу 662660, Красноярский край, Краснотуранский район, с Краснотуранск, ул. Карла Маркса, д. 14. Директором является Бондарев Сергей Николаевич. [35].

Основным видом деятельности учреждения является прочая деятельность по организации отдыха и развлечений, не включенная в другие группировки. Дополнительными видами деятельности учреждения могут быть:

- деятельность молодежных туристских лагерей и туристских баз;
- деятельность кемпингов;
- деятельность прочих мест для проживания;
- сдача внаем для временного проживания меблированных комнат;
- эксплуатация гаражей, стоянок для автотранспортных средств, велосипедов и т.п.;
- предоставление туристических экскурсионных услуг;
- сдача внаем собственного недвижимого имущества;
- сдача внаем собственного жилого недвижимого имущества;
- аренда легковых автомобилей;
- аренда прочих сухопутных транспортных средств и оборудования;

- аренда водных транспортных средств и оборудования;
- аренда торгового оборудования;
- прокат бытовых изделий и предметов личного пользования;
- прокат аудио и видеокассет, грампластинок и записей на других технических носителях информации;
- прокат мебели, электрических и неэлектрических бытовых приборов;
- прокат инвентаря и оборудования для проведения досуга и отдыха;
- деятельность по изучению общественного мнения;
- рекламная деятельность;
- уборка территории и аналогичная деятельность;
- деятельность концертных и театральных залов;
- деятельность ярмарок и парков с аттракционами;
- деятельность танцплощадок, дискотек, школ танцев;
- прочая зрелищно-развлекательная деятельность, не включенная в другие группировки;
- деятельность спортивных объектов;
- прочая деятельность в области спорта;
- физкультурно-оздоровительная деятельность;
- предоставление прочих персональных услуг.

Вся перечисленная выше деятельность регулируется нормативными требованиями Лесного кодекса, Положением о заказнике, и предусмотренным режимом особо охраняемой территории (прил. 1).

Со времени создания рекреационной зоны (2012-2016 гг.) было освоено 16 млн 400 тыс. рублей бюджетных денег, которые пошли в первую очередь на обустройство территории

В настоящее время рекреационная зона имеет следующее оснащение:

- оборудованный пляж со взрослой и детской зоной купания;
- пост для оказания первой медицинской помощи;
- пост для матросов-спасателей;

- пост для осуществления административных функций курирующих служб;
- медицинское оборудование и медикаменты для медицинских постов;
- оборудование для спасательных целей (спасательные круги, жилеты, буйки, сигнализация, флаги, моторные лодки, рации, комплекты для спасателей – ласты, маски, трубки, документация для постов);
- оборудование для энергообеспечения (дизельный генератор и пр.);
- службу судоводителей – спасателей;
- службу благоустройства и уборки территории;
- модульную баню;
- туалеты;
- контейнеры для складирования мусора;
- урны;
- лавочки для отдыха;
- информационные щиты и знаки;
- 3 кабинки для переодевания;
- 5 душевых кабинок;
- 100 шезлонгов;
- 50 зонтов от солнца;
- 2 понтонных причала;
- 2 волейбольные площадки;
- автомобильную парковку;
- подвоз питьевой воды.

В зоне отдыха не планируется возведение капитальных сооружений, отдыхающие размещаются в палатках. Проход на территорию зоны свободный. Единовременная пропускная способность территории составляет 2 тысячи человек. При этом, динамика туристического потока показывает постепенный рост популярности.

Территория заказника обладает еще одним уникальным природным ресурсом – колониальным поселением серой цапли (*Ardea cinerea*). В целом, ареал обитания серой цапли включает в себя почти всю Евразию и Африку, кроме самых засушливых и морозных областей, и в России ее можно встретить практически на любой долготе, в том числе много поселений есть в соседней Хакасии, а вот в Красноярском крае она редка. Колония серой цапли заказника «Краснотуранский бор», считается одной из самых крупных в регионе.

Впервые в заказнике популяция серой цапли появилась в 70-е годы XX века, и в настоящее время места ее гнездований локализованы в районе сопки Горелой, на крутом склоне горы в лесном массиве, состоящем преимущественно из сосновых насаждений разного возраста густо поросшим кустарником. Гнезда занимают площадь диаметром немного более 100 м и размещены на 18 деревьях. На одном дереве расположено от 6 до 11, в среднем 9 гнезд (90% жилые) всего 172 гнезда [31]., которые построены, как правило, в вершинной части массивных веток. Гнезда сложены из веток сосны. Лоток выстлан концевыми побегами и хвоей, травяной ветошью и бытовым мусором. В гнездах от 2 до 6 птенцов разного возраста, в среднем 4 птенца. Общая численность данной колонии оценивается в 1000 особей (200 взрослых и 800 молодых птиц) [26].

Выявление имеющегося туристско-рекреационного потенциала является далеко не самой сложной задачей, более сложным аспектом является его оценка, которая должна учитывать:

- уникальность имеющихся объектов;
- различия в доступности объектов;
- различия в плотности размещения объектов в пределах региона;
- разнообразие и комплексность имеющихся объектов;
- физическое состояние объектов.

Проведем оценку туристско-рекреационного потенциала заказника «Краснотуранский бор», где туристско-рекреационные ресурсы необходимо

оценивать в комплексе, рассматривая как количественные, так и качественные показатели. Наиболее удобным при этом является сочетание качественной и балльной оценок (таб. 1), при выбранной 5-ти ступенчатой шкале, где каждая ступень является показателем интенсивности взаимодействия объекта и субъекта оценки, которая может изменяться от незначительной до сильной.

Таблица 1

Шкала оценок рекреационных ресурсов

Количественная оценка	Сохранность	Уникальность (индекс насыщенности, к РФ)	Разнообразие			Качественные (объем ресурсов и их развитие)
			природные	экономические	культурно – исторические	
1	До 20 %	Таблицы 2 - 4				Очень низкий
2	21 % - 40 %					Низкий
3	41 % - 66 %					Средний
4	65 % - 89 %					Высокий
5	90 % - 100 %					Очень высокий

Как следует из предложенной шкалы оценок, туристско-рекреационные ресурсы предлагается оценивать по таким критериям, как уникальность, сохранность, разнообразие. Уникальность удобнее оценить по отношению к другим объектам, в данном случае можно предложить по отношению к ресурсам РФ. Сохранность при этом оценивается в процентном отношении. Однако разнообразие следует оценивать отдельно по каждому виду ресурсов, так как различные объекты требуют разной шкалы оценок (таб. 2-4).

Шкала оценок уникальности и разнообразия природно-рекреационных ресурсов включает такие ресурсы как рельеф, водные объекты, растительность, гидроминеральные ресурсы, а также климатическую комфортность (таб. 2).

**Шкала оценок уникальности и разнообразия
природно-рекреационных ресурсов**

Количественная	Уникальность	Разнообразие	Качественные
<i>Рельеф</i>			
	<i>по показателю краевых полос</i>	<i>по количеству видов рельефа</i>	
1	0,0001	1	Очень низкий
2	0,001	2	Низкий
3	0,01	3	Средний
4	0,1	4	Высокий
5	> 0,1	5	Очень высокий
<i>Водные объекты</i>			
	<i>по количеству месяцев купания (водохранилище)</i>	<i>по количеству типов объектов</i>	
1	1	2	Очень низкий
2	2	3	Низкий
3	3	4	Средний
4	4-5	5	Высокий
5	>5	>5	Очень высокий
<i>Растительный покров</i>			
		<i>по количеству эндемичных видов</i>	
1	Скудный	>30	Очень низкий
2	Однообразный	>40	Низкий
3	Обычный	>50	Средний
4	Редкий	>60	Высокий
5	Уникальный на территории РФ	>70	Очень высокий
<i>Гидроминеральные ресурсы</i>			
	<i>по показателю краевых полос</i>	<i>по количеству типов вод</i>	
1	Скудные	1	Очень низкий
2	Однообразные	2	Низкий
3	Обычные	3	Средний
4	Редкие	4	Высокий
5	Уникальные на территории РФ	5	Очень высокий
<i>Климатическая комфортность</i>			
	<i>по количеству показателей</i>	<i>по количеству типов климата</i>	
1	1	1	Очень низкий
2	2	2	Низкий
3	3	3	Средний
4	4	4	Высокий
5	>5	5	Очень высокий

Показатели климатической комфортности: длительный бездождливый период; три и более теплых месяцев; лечебные свойства; лёгкая переносимость; ощущение комфортности в данной зоне.

Шкала оценок уникальности и разнообразия культурно-исторических ресурсов включает социокультурную инфраструктуру, музеи, храмы, церкви, монастыри, народные промыслы (таб. 3).

Таблица 3

**Шкала оценок уникальности и разнообразия
культурно-исторических ресурсов**

Количественная	Уникальность	Разнообразие	Качественные
<i>Социокультурная инфраструктура</i>			
	<i>по культурно-исторической ценности</i>	<i>по количеству видов</i>	
1	Скудная	1-2	Очень низкий
2	Однообразная	3-4	Низкий
3	Стандартная	5-6	Средний
4	Редкая	7-8	Высокий
5	Уникальная на территории РФ	>9	Очень высокий
<i>Музеи, храмы, церкви, монастыри</i>			
	<i>по показателю культурно-исторических впечатлений</i>	<i>по количеству показателей</i>	
1	Скудные	1	Очень низкий
2	Однообразные	2	Низкий
3	Стандартные	3	Средний
4	Поражающие	4	Высокий
5	Уникальные	5	Очень высокий
<i>Народные промыслы</i>			
	<i>по культурно-исторической ценности</i>	<i>по видам деятельности</i>	
1	Скудные	1	Очень низкий
2	Однообразные	2	Низкий
3	Стандартные	3	Средний
4	Редкие	4	Высокий
5	Уникальные на территории РФ	5	Очень высокий

Показатели разнообразия: музеи; храмы; монастыри; церкви; дворянские усадьбы.

При этом, лечебно-оздоровительные учреждения, транспортно-дорожная сеть, жилищно-коммунальное хозяйство, система связи, торговля и бытовое обслуживание рассматриваются как экономические ресурсы, составляющие рекреационный потенциал территории. Шкала оценок экономических ресурсов представлена в таблице 4.

Таблица 4

Шкала оценок уникальности и разнообразия экономических ресурсов

Количественная	Уникальность	Разнообразие	Качественные
Лечебно-оздоровительные учреждения			
	<i>по показателю занимаемой площади (км²) и охвату лечебно-оздоровительных мероприятий</i>	<i>по количеству типов предприятий</i>	
1	1-3; Скучные	1-2	Очень низкий
2	3-4; Однообразные	3-4	Низкий
3	4-5; Стандартные	5-6	Средний
4	6-7; Редкие	7-8	Высокий
5	>8; Уникальные на территории РФ	> 9	Очень высокий
Транспортно-дорожная сеть			
	<i>по количеству показателей</i>	<i>по количеству видов используемого транспорта; по плотности ж/д; и автодорог</i>	
1	1	1; 0,00001; 0,0001	Очень низкий
2	2	2; 0,0001; 0,001	Низкий
3	3	3; 0,001; 0,01	Средний
4	4	4; 0,01; 0,1	Высокий
5	>5	>5; >0,01; >0,1	Очень высокий
Жилищно-коммунальное хозяйство			
	<i>по проблемности</i>		
1	Много проблем		Очень низкий
2			Низкий
3	Стандартное		Средний
4			Высокий
5	Улучшенные условия		Очень высокий
Система связи			
	<i>по возможностям использования</i>	<i>по количеству показателей</i>	
1	В областном центре	1	Очень низкий
2	В районных центрах	2	Низкий
3	Повсеместно, где есть телефонные линии	3	Средний
4	Перечисленные выше, плюс некоторые труднодоступные районы	4	Высокий
5	Любое место на изучаемой территории	5	Очень высокий
Торговля и бытовое обслуживание			
	<i>по количеству показателей</i>	<i>по количеству типов предприятий</i>	
1	1	1-2	Очень низкий
2	2	3-4	Низкий

3	3	5-6	Средний
4	4	7-8	Высокий
5	>5	>9	Очень высокий

Показатели уникальности транспортно-дорожной сети: есть придорожный сервис; платные магистрали; комфортные условия на вокзалах; удобная система продажи/покупки билетов; используются средства НТП.

Показатели уникальности системы связи: телеграф; телефон стационарный; сотовая связь; Интернет; факс.

Показатели уникальности торговли и бытового обслуживания: быстрое обслуживание; качественное обслуживание; все уровни сервиса; высочайший ассортимент предлагаемых услуг; сопутствующие услуги.

Для комплексной оценки туристско-рекреационных ресурсов и в целом туристско-рекреационного потенциала заказника «Краснотуранский бор», полученные данные из различных источников (энциклопедии, статистические сборники, местная периодическая печать, ресурсы сети Интернет, монографии ведущих специалистов краеведов, географов и др.) анализировались и оценивались по каждому из показателей. При этом использовались вышеприведенные методики оценки. Оценка основных природно-рекреационных ресурсов представлена в таблице 5.

Таблица 5

Оценка природно-рекреационных ресурсов заказника Краснотуранский бор

Природно-рекреационный ресурс	Критерии	Количественная оценка	
		баллы по каждому критерию	общая оценка
Рельеф	Уникальность	3	3,7
	Разнообразие	3	
	Сохранность	5	
Водные объекты	Уникальность	3	3,0
	Разнообразие	1	
	Сохранность	5	
Растительный покров	Уникальность	3	4,3
	Разнообразие	5	
	Сохранность	5	
Гидроминеральные ресурсы	Уникальность	-	-
	Разнообразие	-	
	Сохранность	-	
Климат	Уникальность	3	2,5
	Разнообразие	2	
	Сохранность	-	
Итого:			3,4

Средняя оценка 3,4. говорит о невысоком уровне развития и использовании имеющихся ресурсов.

По аналогии с природно-рекреационными ресурсами проводим оценку культурно-исторических ресурсов (таб. 6)

Таблица 6

Оценка историко-культурных ресурсов заказника «Краснотуранский бор»

Ресурсы	Критерии: уникальность, разнообразие, сохранность	Оценка (баллы)
Социокультурная инфраструктура	1; 1; -	1
Музеи, храмы, церкви, монастыри	3; 1; 4	2,7
Народные промыслы.	1; 1; -	1
Итого:		1,6

Таким образом, уровень развития и использование историко-культурных ресурсов заказника «Краснотуранский бор» можно считать крайне низким.

Экономический потенциал также является необходимым условием развития туристской индустрии (таб. 7).

Таблица 7

Оценка экономических рекреационных ресурсов заказника

Экономические – рекреационные ресурсы	Критерии	Количественная оценка	
		Баллы по каждому критерию	Общая оценка
Лечебно-оздоровительные учреждения	Уникальность Разнообразие Сохранность	- - -	-
Транспортно-дорожная сеть	Уникальность Разнообразие Сохранность	1 1 1	1,0
Жилищно-коммунальное хозяйство	Уникальность Разнообразие Сохранность	- - -	-
Система связи	Уникальность Разнообразие Сохранность	3 2 3	2,7
Торговля и бытовое обслуживание	Уникальность Разнообразие Сохранность	1 1 4	2,0
Итого:			1,9

Так же как и уровень развития и использования историко-культурных ресурсов уровень развития и использования экономического потенциала крайне низок, что обусловлено не только особым статусом заповедной территории и режимом особой охраны, регламентирующей хозяйственную деятельность (прил. 1), но и в целом уровнем развития инфраструктуры Краснотуранского района.

Данный метод оценки выбран на основе работ членов международной академии туризма и кандидатов наук (International Tourism Academy), Биржакова М.Б., Азар В.И.[3].

Необходимо отметить тот факт, что рассмотренные классические методы оценки в такой ситуации, как мы убедились по полученным низким показателям, практически неэффективны, так как все планирование развития туристско-рекреационной деятельности упирается в природоохранный режим территорий. Тем не менее, туристско-рекреационный потенциал уникальных уголков природы, каковыми является заповедная территория, всегда будет привлекательна для отдыхающих. В связи с чем, требуется особая методика оценки потенциала, учитывающая особенности заповедного режима и методов управления туристской деятельностью на охраняемых территориях.

При составлении классификационных признаков оценки туристско-рекреационного потенциала были использованы разработки, предложенные А.В. Дроздовым[21]., который выделенные классификационные признаки объединил в три группы (табл. 8): первичные (природные условия и ресурсы), вторичные (социально-культурные) и лимитирующие.

Критерии оценки туристско-рекреационного потенциала территории ООПТ

Первичные (природные условия)	Вторичные (социально-культурные)	Лимитирующие
Аттрактивность элементов ландшафта (горы, реки, пруды, ледники и др.)	Близость к международному аэропорту или туристскому центру	Опасные природные явления (каменпады, селевые потоки, карст и др.)
Биоразнообразие	Длительность и комфортность путешествия в пункт назначения (наличие аэродрома, состояние дорог)	Опасные или ядовитые виды животных
Наличие крупных видов животных	Наличие других природных достопримечательностей	Кровососущие и паразитические насекомые
Интересные формы растительности	Местные обычаи, этнография, сохранение традиционного уклада жизни	Наличие ядовитых растений
Возможности для отдыха на воде (пляж, река, водопад)	Наличие системы оказания базовых медицинских услуг	
Благоприятные климатические параметры	Наличие благоустроенных элементов инфраструктуры	

Для оценки туристско-рекреационного потенциала использовался ранжированный балльный метод и применялась следующая оценочная шкала: максимальное соответствие целям – 10 баллов; неполное (частичное) соответствие – от 5 до 7 баллов, отсутствие или несоответствие – 1-3 балла (табл. 9)

Таблица 9

Оценка туристско-рекреационного потенциала заказника

	Первичные (природные условия)	Вторичные (социально-культурные)	Лимитирующие
Заказник «Краснотуранский бор»	10	3	5

Полученные показатели дают основание полагать, что изучаемая территория обладает уникальным сочетанием природных условий, что с учетом сохранения ее уникальности может являться фундаментом для развития экологического, познавательного, оздоровительного (пляжно-купального) и элементов спортивного туризма.

2.3. Рекомендации по развитию туристско-рекреационного потенциала заказника «Краснотуранский бор»

Для оценки возможностей использования туристско-рекреационного потенциала заказника «Краснотуранский бор» был проведен опрос общественного мнения среди жителей г. Красноярска, в ходе которого в анкетировании приняли участие 200 человек. Среди опрошенных преобладали женщины – 120 человек и 80 человек пришлось на мужчин.

В возрастной категории преобладали респонденты от 18 до 30 лет (рис. 2), что на наш взгляд связано с большей долей контактности, в отличие от людей более старшего возраста.

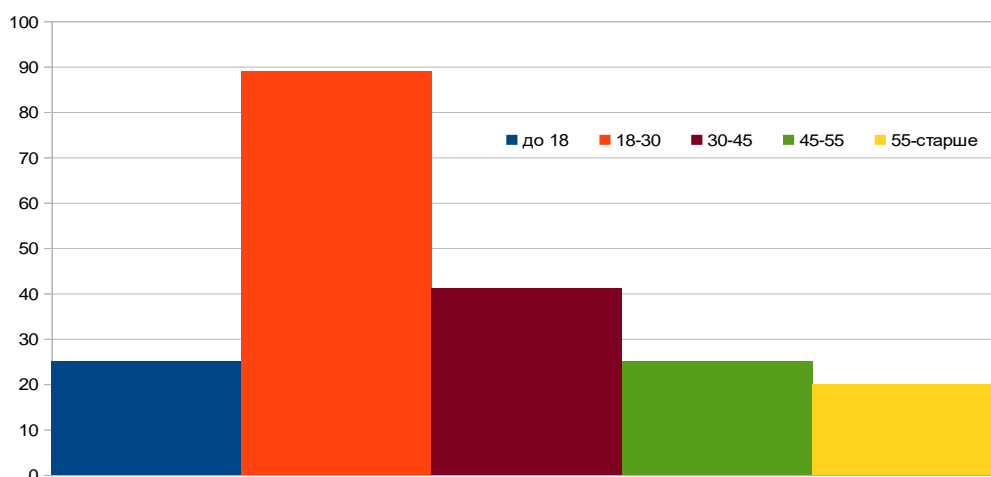


Рис 2. Возрастное соотношение респондентов

На вопрос «Скажите, какая удаленность мест отдыха от г. Красноярска Вас устраивает более всего?» большинство респондентов, а именно 80 чел, выбрали расстояние не более 100 км, что достаточно удобно для кратковременного отдыха на выходных. Тем не менее, часть респондентов – 40 чел. согласны с возможностью отдыха на более удаленном (до 500 км) расстоянии (рис.3).

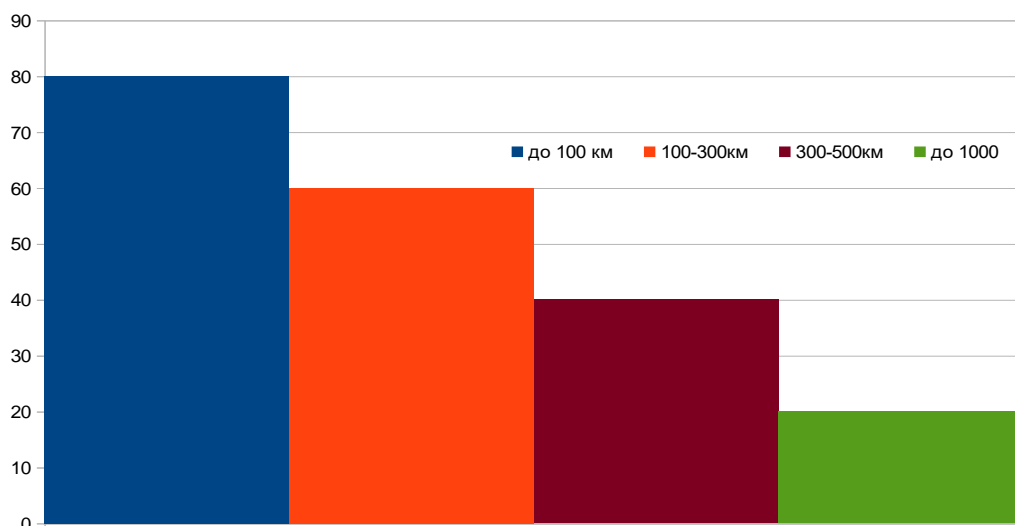


Рис 3. Соотношение предпочтений в выборе удаленности мест отдыха жителей г. Красноярска

Более 50 % опрошенных на вопрос «Готовы ли Вы отдыхать «дикарем» (без удобств и условий сервиса)?» ответила положительно, что как нам кажется, связано с возрастной мобильностью (рис.4).

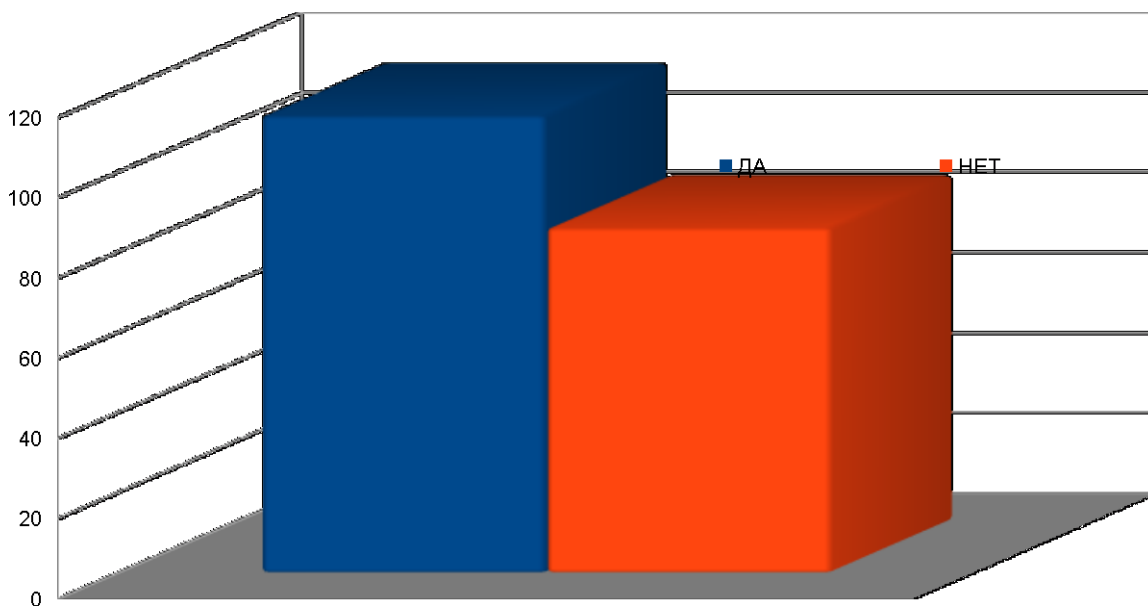


Рис 4. Соотношение предпочтений в «диком» и благоустроенном отдыхе

Ответы на вопрос «Слышали ли Вы о возможности отдыха в Краснотуранском районе?» распределились следующим образом: порядка 40% респондентов слышали, но никогда не были; примерно 25 %

респондентов были один и 20% – несколько раз; всего 3% регулярно отдыхают, а 12% никогда не слышали о районе (рис.5).

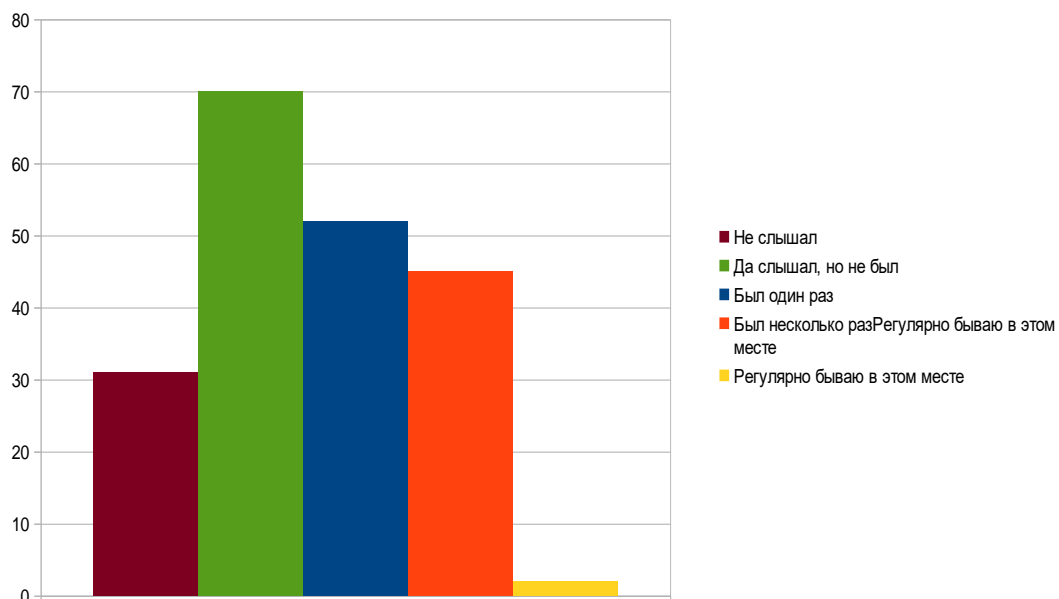


Рис 5. Соотношение рекреантов, знающих о возможностях отдыха в Краснотуранском районе

На вопрос «Какие условия отдыха для Вас являются приоритетными?» как и предполагалось 55% опрошенных не задумываясь, выбрали берег водоема (рис.6), в связи с чем, мы считаем что у изучаемой нами территории есть неплохие перспективы на развитие.

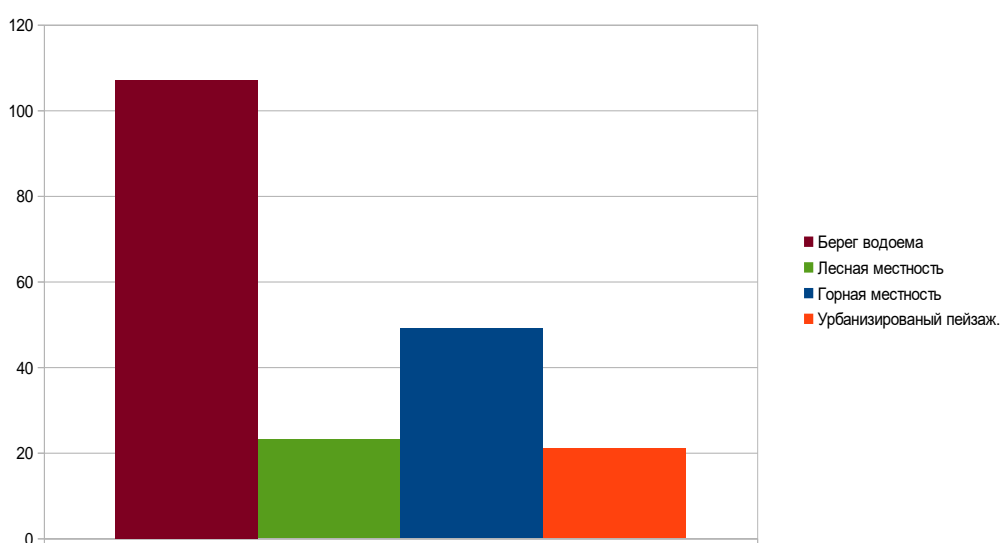


Рис 6. Соотношение приоритетов в условиях отдыха респондентов

В целом проведенное исследование позволило убедиться в перспективности изучаемой территории, при этом выделив плюсы и минусы развития туризма и рекреации на современном этапе.

Несомненным плюсом для изучаемой территории заказника является наличие протяженной береговой зоны Красноярского водохранилища, часть которой занята уже созданной рекреационной зоной «Мировичев бор», с официально разрешенным песчаным пляжем для купания. Нужно отметить, что для организованного отдыха у воды в 2016 год на такой огромной территории Красноярского края были определены места всего 24 санкционированных пляжей. Несомненно, данное обстоятельство выступает конкурентным преимуществом для изучаемой нами территории. Тем не менее, дальнейшее развитие зоны, на наш взгляд, сдерживает с одной стороны удаленность от краевого центра (400 км), с другой – наличие паромной переправы, увеличивающей временной фактор доступности территории, а также отсутствие средств размещения – в настоящее время в рекреационной зоне возможен отдых только в палатках.

На наш взгляд целесообразнее дальнейшее развитие туризма и рекреации заказника «Краснотуранский бор» с привлечением имеющегося туристско-рекреационного потенциала строить исходя из запросов отдыхающих рекреационной зоны «Мировичев бор», в связи с чем, можно рекомендовать:

1. Дальнейшее благоустройство рекреационной зоны, в соответствии с ГОСТ Р 55698-2013 [14]. и ОСТ 56-84-85 [36]. а именно:

- увеличение кол-ва зонтов и лежаков;
- строительство летних домиков на винтовых сваях (в соответствии с запретом на капитальное строительство на территории заказника);
- создание «плавучего пляжа» (дрейфующей на удалении от берега баржи для любителей плавать на глубине).

2. Разработка и обустройство туристских (в том числе и экологических) троп, в соответствии с ГОСТ Р 56642-2015 [16].

для пеших, велосипедных и конных прогулок, для чего необходимо:

- определить маршруты движения с посещением наиболее привлекательных мест или объектов и выявлением будущих смотровых площадок (в том числе, точек панорамного обзора);

- провести маркировку троп;

- установить маршрутные указатели и информационные аншлаги;

- обустроить смотровые площадки;

- забить треки

- произвести закупку велосипедов и ремонтного оборудования (для дальнейшей сдачи в аренду);

- заключить договора на аренду лошадей с местным населением (в Краснотуранском районе сложились давние традиции племенного коневодства).

3. Развитие бердвочинга («наблюдении за птицами в их естественной среде обитания»), является одним из направлений экологического туризма) в соответствии с ГОСТ Р 56642-2015 и ОСТ 56-84-85 [36]. В разделе 2.2. нами было дано описание колониального поселения серой цапли, являющегося уникальным природным ресурсом на территории заказника «Краснотуранский бор». В силу своей уникальности колония серой цапли может являться объектом бердвочинга, для организации которого необходимо:

- создание смотровых вышек на некотором удалении от мест гнездования цапли;

- обустройство смотровых вышек информационными аншлагами;

- закупка оптических приборов с целью их дальнейшей аренды для наблюдения за птицами.

Необходимо отметить, что посещение колониального поселения с целью наблюдения птиц должно жестко регулироваться и осуществляться только в сопровождении работника ООПТ, т.е. свободный доступ к объекту

исключен.

4. Создание интерактивного «музея под открытым небом» (скансен-музея), в основе которого лежит концепция «посетитель является не зрителем, а участником экспозиционной деятельности». в соответствии с ГОСТ Р ИСО 25639-1-2015 [17].

Данный тип музеев является эффективной формой сохранения и использования национального культурного наследия, поскольку посетители имеют возможность не только получить определенную историко-культурную информацию, но и отдохнуть. Для реализации данной идеи необходимо:

- реконструкция разных типов жилищ, связанных с историей освоения территории Юга Сибири;
- сбор и реконструкция музейных экспонатов;
- подбор персонала из числа местных жителей, для работы на музейной экспозиции

5. Реализация идеи сельского туризма на основе использования гостевых домов местных жителей, для чего необходимо:

- выявить желающих среди местного населения, готовых принимать у себя туристов;
- провести оценку гостевых домов согласно ГОСТ Р 56641-2015 Услуги малых средств размещения [15]. Сельские гостевые дома. Общие требования;
- заключить договора на оказание услуг размещения с местными жителями.

Предложенные рекомендации помогут увеличить поток туристов, а соответственно экономическую и социальную выгоду как для заказчика «Краснотуранский бор» так и для Краснотуранского района в целом.

2.4. Эффективность предложенных направлений развития

Для определения возможности будущего спроса, связанного с реализацией предложенных рекомендаций 11-12 июня 2016 года на территории рекреационной зоны «Мировичев бор» нами было проведен опрос отдыхающих, в котором приняли участие 86 респондентов, что и позволило получить следующие результаты:

На вопрос «Хотели бы Вы сочетать отдых у воды с активными формами туристской деятельности (вело-, пеше- и конные прогулки), в том числе познавательной направленности (экологические тропы)?» большая часть респондентов ответила утвердительно, выражая интерес к сочетанию пассивного и активного отдыха с познавательным уклоном (рис.7)

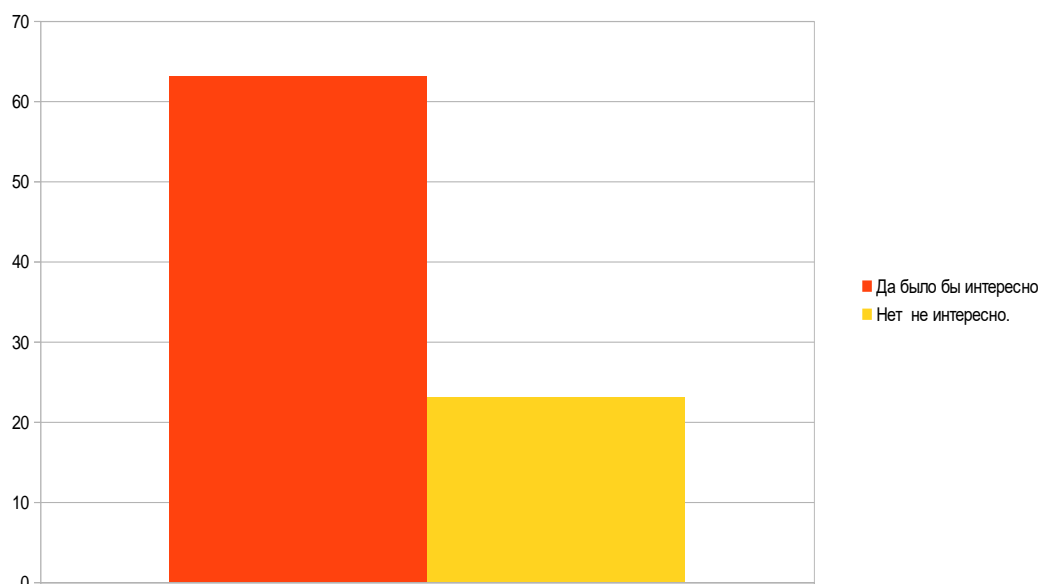


Рис 7. Соотношение респондентов готовых сочетать пассивный и активный отдых на территории заказника

Более половины опрошенных, знают или слышали что такое бердвочинг или бердинг (рис. 8) и готовы опробовать его на территории заказника (рис. 9)

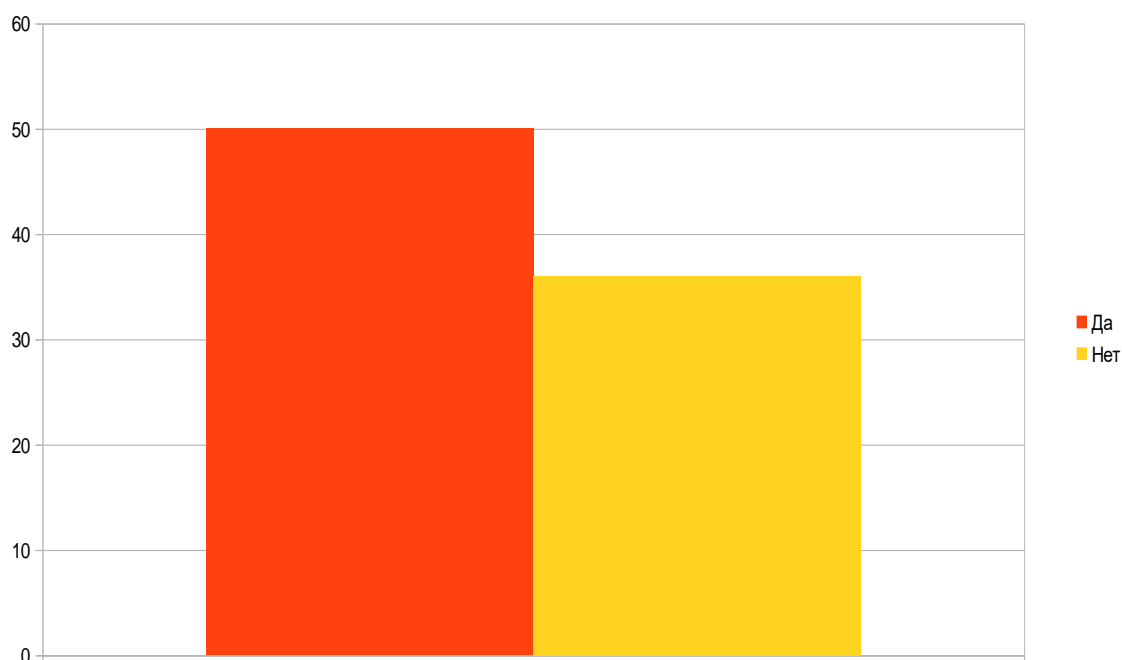


Рис 8. Соотношение респондентов знакомых с бердвочингом

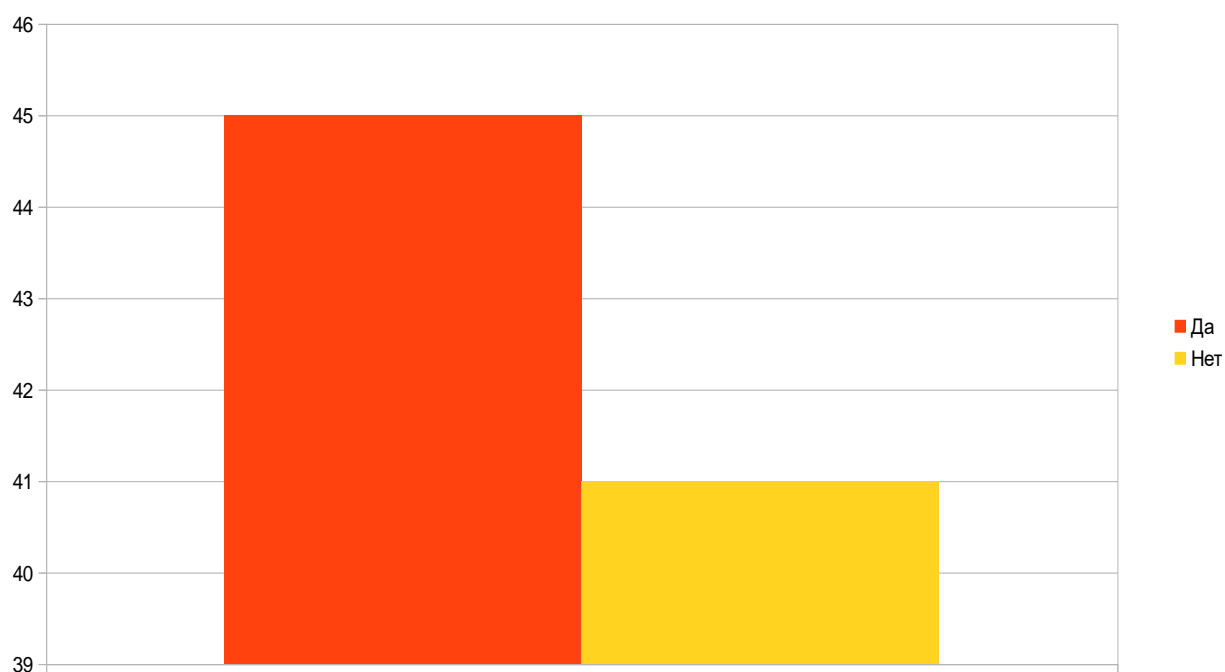


Рис 9. Соотношение респондентов желающих заняться бердвочингом на территории заказника «Краснотуранский бор»

Вопрос «Интересен был бы Вам «музей под открытым небом», где Вы смогли бы в интерактивной форме познакомиться с историко-культурным наследием территории?» часть респондентов сначала приводил в смятение,

так как они не понимали, о чем шла речь. После объяснения идеи концепции скансен-музея, большинство опрошенных, высказывались за ее скорейшее воплощение (рис.10).

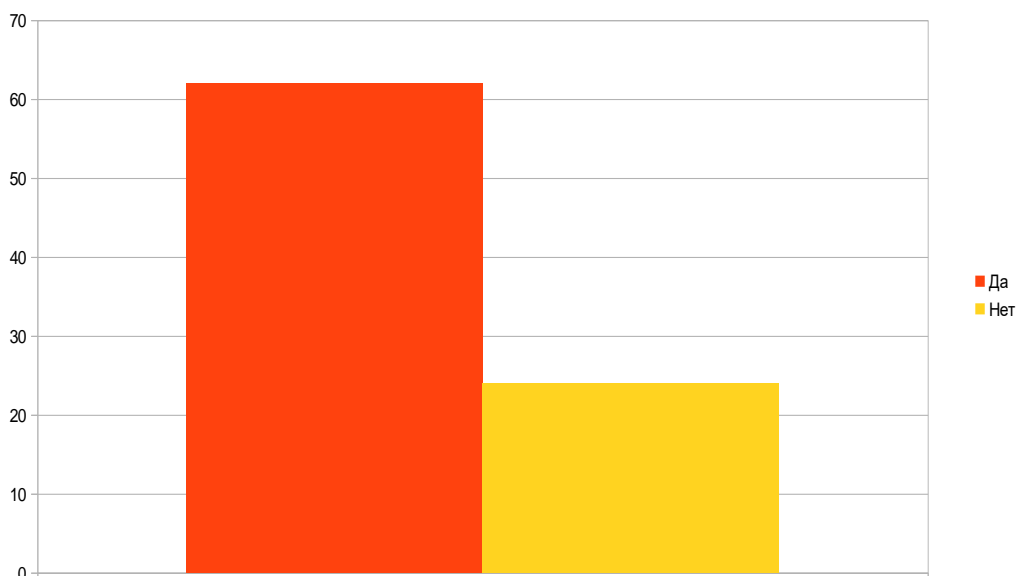


Рис 10. Соотношение респондентов проявивших интерес к созданию «музея под открытым небом» в пределах заказника «Краснотуранский бор»

И наконец, на вопрос: «Какие мероприятия на Ваш взгляд необходимо провести для развития рекреационной зоны в первую очередь?» мы получили следующие ответы:

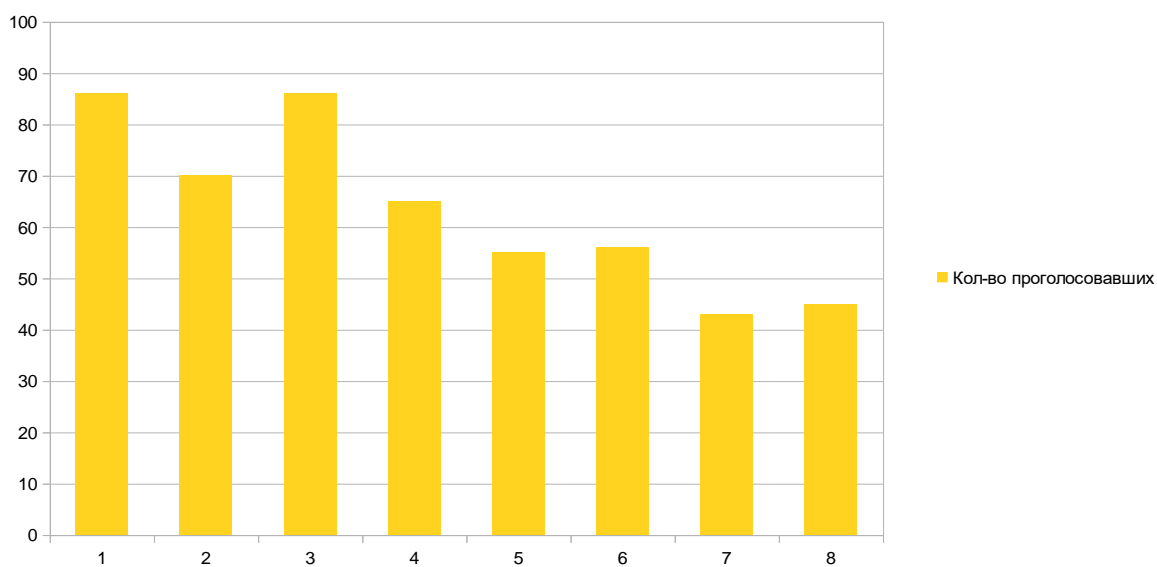


Рис 11. Предпочтения рекреантов в дальнейшем развитии рекреационной зоны заказника «Краснотуранский бор»

1. дальнейшее обустройство рекреационной зоны и расширение спектра предоставляемых услуг;
2. создание интерактивного «музея под открытым небом»;
3. создание туристских троп, для пеше-, вело- и конных прогулок;
4. развитие бердвочинга;
5. использование в качестве средств размещения гостевых домов местных жителей;
6. строительство летних домиков на винтовых сваях;
7. увеличение числа парковочных мест, неподалеку от пляжа;
8. создание «плавучего пляжа».

Основываясь на данные проведенного опроса, можно с уверенностью сказать, что реализация рекомендаций будет иметь положительный результат, а не будет являться пустой тратой времени и ресурсов.

Эффективность от реализации можно условно разделить на несколько категорий:

- улучшение экономических показателей;
- сохранение природного и культурного наследия;
- повышение качества жизни местного населения.

К экономическим показателям можно отнести:

1. Увеличение, числа рабочих мест для местного населения и увеличение его доходов. Этот показатель естественным образом будет расти с реализацией, каких либо предложений по увеличению рекреационно-туристической привлекательности заказника, так как для реализации любого из предложений будут требоваться наемные рабочие, либо определенный персонал.

2. Стимулы для создания новых туристических фирм, а также стимулы для диверсификации местной экономики. С внедрением некоторых предложений появиться возможность для реализации нескольких новых для этой зоны видов туристских услуг.

3. Поддержка местных товаропроизводителей, будет, на наш взгляд, одним из ключевых показателей эффективности от реализации. Отдыхающие с удовольствием будут покупать свежие продукты, выращенные на местных грядках и т.д.

4. Налоговые поступления в местный бюджет. С развитием рекреационной зоны на территории заказника уровень доходов будет расти, а значит, пропорционально будут расти и налоговые отчисления в местный бюджет.

5. Улучшение местной инфраструктуры, транспортной системы, коммуникаций, что косвенным образом будет влиять на увеличение числа отдыхающих.

6. Возможности для получения новых профессий.

7. Увеличение финансирования заказника, за счет поступления внебюджетных средств.

С сохранением природного и культурного наследия связано:

1. Сохранение биоразнообразия (включая генный, видовой и экосистемный уровни).

2. Увеличение внимания к вопросам охраны, консервации и созидания ресурсов культурного наследия. Потому как ресурсы в своем первозданном виде, являются невозполнимыми.

3. Осознание рыночной стоимости и защита тех ресурсов, которые ранее не представляли ценности для местных жителей и считались расходной, а не доходной статьей бюджета.

4. Распространение природоохранных ценностей через образование, воспитание и просвещение.

5. Помощь в распространении и интерпретации информации для посетителей и местных жителей о природных и исторических ценностях, культурном наследии для содействия становлению нового поколения ответственных потребителей.

К повышению качества жизни можно отнести следующие показатели:

1. Развитие эстетических, духовных и иных ценностей, связанных с благополучной жизнью.
2. Поддержка экологического образования для посетителей и местных жителей.
3. Создание привлекательной среды, как для туристов, так и для местных жителей, что может повлечь за собой развитие других новых форм деятельности, от рыбалки до сервисных услуг и производства новых товаров.
4. Стимулирование развития культурных программ, ремесел, художественного искусства и т.п.
5. Повышение образовательного уровня местных жителей.
6. Повышение понимания ценности природных и культурных объектов местными жителями.
7. Разработка и внедрение наилучших систем управления, которые оказывают влияние, как на деятельность туристического бизнеса, так и на поведение туристов.

ЗАКЛЮЧЕНИЕ

В ходе выполнения работы были определены и изучены различные трактовки как понятия туристско-рекреационный потенциал территории, так и методические подходы к его оценке.

В практической части выпускной квалификационной работы были выявлены основные объекты туристско-рекреационного потенциала заказника «Краснотуранский бор». А на основе методики комплексной оценки туристско-рекреационного потенциала М.Б. Биржакова и В.И. Азар, а также ранжированного бального метода, предложенного А.В. Дроздовым, была проведена его оценка.

В результате проведенного исследования основная цель выпускной квалификационной работы – определение путей развития заказника «Краснотуранский бор» посредством разработки рекомендации была достигнута. Было предложено:

1. Дальнейшее благоустройство рекреационной зоны.
2. Разработка и обустройство туристских (в том числе и экологических) троп.
3. Развитие бердвочинга
4. Создание интерактивного «музея под открытым небом» (скансен-музея).
5. Реализация идеи сельского туризма на основе использования гостевых домов местных жителей.

На наш взгляд, предложенные рекомендации помогут увеличить поток туристов, а соответственно экономическую и социальную выгоду как для заказника «Краснотуранский бор» так и для Краснотуранского района в целом.

СПИСОК ИСПОЛЬЗОВАННЫХ ИСТОЧНИКОВ

1. Бавыкина Е.Н., Дзюина Г.М. Туристско-рекреационный потенциал территории // Научно-методический электронный журнал Концепт. – 2015. – Т. 13. – С. 3146-3150. [Электронный ресурс]. URL: <http://elibrary.ru/item.asp?id=23584421>
2. Баядян А.Ю. Методы оценки туристско-рекреационного потенциала территории // В сборнике: Аграрная география в современном мире: К 90-летнему юбилею Виктора Николаевича Тюрина. / Под редакцией В.Н. Тюрина. Краснодар, 2014. – С. 289-291. [Электронный ресурс]. URL: <http://elibrary.ru/item.asp?id=22279576>
3. Биржаков М.Б., Азар В.И. К вопросу об оценке туристских ресурсов // Туристские фирмы. – 2000. – № 24. – С.83-84.
4. Веденин Ю.А., Мирошниченко Н.Н. Оценка природных условий для организации отдыха // Известия АН СССР. Серия географическая. – 1969. № 4. – С. 51–60.
5. Волкова Т.А. Особенности определения туристско-рекреационного потенциала территории // В сборнике: Современные тенденции в науке и образовании: Сборник научных трудов по материалам Международной научно-практической конференции: В 6 частях. ООО «Ар-Консалт». – 2014. – С. 19-20. [Электронный ресурс]. URL: <http://elibrary.ru/item.asp?id=21656846>
6. Вопросы экономической оценки туристско-рекреационного потенциала территории / М.Е. Комарова, А. Зубова, В. Четверикова // В сборнике: Актуальные проблемы экономики в условиях реформирования современного общества: Материалы IV Международной научно-практической конференции, посвященной 140-летию со дня основания НИУ «БелГУ». – 2016. – С. 437-439. [Электронный ресурс]. URL: <http://elibrary.ru/item.asp?id=25641297>

7. ГОСТ 32611 Туристские услуги. Требования по обеспечению безопасности туристов. [Электронный ресурс]. URL: <http://protect.gost.ru>
8. ГОСТ 32612 Туристские услуги. Информация для потребителей. Общие требования. [Электронный ресурс]. URL: <http://protect.gost.ru>
9. ГОСТ Р 5068 Туристские услуги. Проектирование туристских услуг. [Электронный ресурс]. URL: <http://protect.gost.ru>
10. ГОСТ Р 51185 Туристские услуги. Средства размещения. Общие требования. [Электронный ресурс]. URL: <http://protect.gost.ru>
11. ГОСТ Р 53522 Туристские и экскурсионные услуги. Основные положения. [Электронный ресурс]. URL: <http://protect.gost.ru>
12. ГОСТ Р 54601 Туристские услуги. Безопасность активных видов туризма. Общие положения. [Электронный ресурс]. URL: <http://protect.gost.ru>
13. ГОСТ Р 54604 Туристские услуги. Экскурсионные услуги. Общие требования. [Электронный ресурс]. URL: <http://protect.gost.ru>
14. ГОСТ Р 55698-2013 Туристские услуги. Услуги пляжей. Общие требования. [Электронный ресурс]. URL: <http://protect.gost.ru>
15. ГОСТ Р 56641-2015 Услуги малых средств размещения. Сельские гостевые дома. Общие требования. [Электронный ресурс]. URL: <http://protect.gost.ru>
16. ГОСТ Р 56642-2015 Туристские услуги. Экологический туризм. Общие требования. [Электронный ресурс]. URL: <http://protect.gost.ru>
17. ГОСТ Р ИСО 25639-1-2015 Выставки, ярмарки, конгрессы. Часть 1. Словарь. [Электронный ресурс]. URL: <http://protect.gost.ru>
18. Данилова Н.А. Проблемы территориальной организации туризма и отдыха // Материалы III Всес. совещ. по географическим проблемам туризма и отдыха. М., 1976. С. 62–439.
19. Джанджугазова Е.А. Формирование стратегии развития регионального туристско-рекреационного комплекса: дис. ... д-ра экон. наук. М., 2005. 204 с.

20. Дирин Д.А., Кусков А.С. Анализ методик комплексной оценки туристско-рекреационного потенциала территории // В сборнике: Современные проблемы географии (к 85-летию кафедры экономической географии СГУ): сборник научных трудов. М-во образования и науки Российской Федерации, Саратовский гос. ун-т им. Н. Г. Чернышевского / под ред. А. С. Кускова. Саратов, 2011. – С. 70-79. [Электронный ресурс]. URL: <http://elibrary.ru/item.asp?id=23697192>

21. Дроздов А.В. Экотуризм: определения, принципы, признаки, формы // Актуальные проблемы туризма-99. Перспективы развития туризма в южном Подмосковье: сб. докл. и тез. сообщений научно-практ. конф. 27 апреля 1999 г. М., 1999. С. 122–129.

22. Золотарева Ю.В. Оценка рекреационной привлекательности туристских территорий РФ // Экономика и предпринимательство. – 2014. – № 12-2 (53-2). – С. 353-357. [Электронный ресурс]. URL: <http://elibrary.ru/item.asp?id=22888349>

23. Исаченко А.Г. Представление о геосистеме в современной физической географии // Изв. РГО. 1981. Т. 113, №4. С. 297–306.

24. Калихман, Т. П. Особо охраняемые природные территории Сибирского федерального округа: атлас / Т. П. Калихман, В. Н. Богданов, Л. Ю. Огородникова. — Иркутск: Изд-во «Оттиск», 2012. — 384 с.

25. Колбовский Е.Ю. Экологический туризм и экология туризма: учеб. пособие для студ. высш. учеб. заведений. М.: Академия, 2006. 256 с.

26. Коровицкий Е.М., Лаптенков В.В., Байкалов А.Н. Серая цапля *Ardea cinerea* в Минусинской котловине и на сопредельных территориях Русский орнитологический журнал 2014, Том 23, Экспресс-выпуск № 1037. – С. 2580-2581.

27. Кусков А.С., Голубева В.Л., Одинцова Т.Н. Рекреационная география: учеб. метод. комплекс. – М.: МПСИ: Флинта. – 2005. – 496 с.

28. Кусков А.С., Иванов А.В., Яшков И.А., Ширинкин П.С. Туристское ресурсосведение: учебник. М.: Университетская книга, 2011. С. 34–59.

29. Лагунова Е.Г., Райхерт А.И. Анализ флоры заказника «Краснотуранский бор» // Проблемы ботаники Южной Сибири и Монголии. № 14., 2015. – С. 17-19.

30. Мариненко А.В. Туристско-рекреационный потенциал Новосибирской области // ИНТЕРЭКСПО ГЕО-СИБИРЬ, Т-2, - № S2. – С. 28-

31. [Электронный ресурс]. URL: <http://cyberleninka.ru/article/n/turistsko-rekreationsnyu-potentsial-novosibirskoy-oblasti>

31. Марясов Р. Птичий город в Краснотуранском районе. // Официальный сайт Дирекции по особо охраняемым природным территориям Красноярского края. [Электронный ресурс]. URL: <http://www.doopt.ru/?id=1294>

32. Кузнецов В.С. Комплексный подход к развитию туризма на особо охраняемых природных территориях // Арктика и Север. – 2016. – № 23. – С. 80-95. [Электронный ресурс]. URL: <http://elibrary.ru/item.asp?id=25932888>

33. Мироненко Н.С., Твердохлебов И.Т. Рекреационная география. М.: Изд-во Моск. ун-та, 1981. – 207 с.

34. Оборин М.С., Непомнящий В.В. Природные перспективы развития экологического туризма в Урало-Сибирском регионе (на примере Пермского края и республики Хакасия) // Научные ведомости БелГГУ. – 2010. – № 3. – С. 209-220.

35. Общие ресурсы официального сайта МУ Краснотуранского района [Электронный ресурс]. URL: <http://www.ktr24.ru>

36. ОСТ 56-84-85 Использование лесов в рекреационных целях

37. Перспективы развития внутреннего туризма в Сибири / А.А. Сафронова, А.А. Хачатрян, Ю.А. Кондратьева Инновационная экономика и современный менеджмент. – 2014. – № 2 (2). – С. 21-26. [Электронный ресурс]. URL: <http://elibrary.ru/item.asp?id=24314207>

38. Постановление Правительства РФ «Об утверждении Правил оказания услуг по реализации туристского продукта» от 18.07.2007 N 452.

39. Постановление Правительства РФ «Об утверждении типового концессионного соглашения в отношении объектов культуры, спорта, организации отдыха граждан и туризма и иных объектов социально-культурного назначения» от 09.02.2007 г. № 90.

40. Постановления Правительства Красноярского края «Положение о государственном комплексном заказе краевого значения «Краснотуранский бор» от 05.06.2012 N 264-п

41. Разумовский М. Природопользование, учебник.- СПб.: изд-во Санкт-Петербургского университета, 2003.

42. Райхерт А.И. В сборнике: Экология Южной Сибири и сопредельных территорий В 2 томах. отв. ред. В. В. Анюшин. 2014. С. 114-115.

43. Распоряжение Правительства РФ «Об утверждении Концепции федеральной целевой программы «Развитие внутреннего и въездного туризма в РФ (2011 - 2018 годы)» от 02.08.2011 N 644.

44. Роль экотуризма в развитии особо охраняемых природных территорий / Д.Б. Лайпанова, Р.А. Суюмбаева, Х.М.И. Эбзеев., Российский экономический интернет-журнал. – 2016. – № 1. – С. 23. [Электронный ресурс]. URL: <http://elibrary.ru/item.asp?id=25775060>

45. Романчук О. Развитие экологического туризма и рекреации на ООПТ Красноярского края // Уральский научный вестник. – 2016. – Т. 4. – № -1. – С. 52-57. [Электронный ресурс]. URL: <http://elibrary.ru/item.asp?id=25740340>

46. Сазыкин А.М. Полемические заметки географа о проблемах терминологии в рекреационной географии и туризме // Туризм на Дальнем Востоке: бизнес, инвестиционные стратегии, образование и экология: мат. регион. науч.-практ. конф. Дальтур-2001. Владивосток: ДвГУ, 2002. С. 306–310.

47. Севастьянова С.А. Региональное планирование развития туризма и гостиничного хозяйства: учеб. пособие. М.: КНОУРС, 2007. 256 с.

48. Советский энциклопедический словарь. – М.1989. – С. 1058.
49. Тарасов А.Н. Опыт туристской классификации лесов Кавказа // Вопросы развития туризма. Сухуми, 1973. С. 28–33.
50. Хлебников С.С. Состав и структура потенциала туристско-рекреационной территории // Инновации. Менеджмент. Маркетинг. Туризм. 2013. – № 1. – С. 266-269. [Электронный ресурс]. URL: <http://elibrary.ru/item.asp?id=21394658>.
51. Ушаков Д.С. Стратегическое планирование в туризме. Ростов н/Д: Феникс, 2007. 285 с.
52. Федеральный закон «Об особо охраняемых природных территориях» от 14.03.1995 г. № 33-ФЗ.
53. Федеральный закон «Об основах туристской деятельности в Российской Федерации» от 24 ноября 1996 г. №132-ФЗ.
54. Шарыгин М.Д. Природно-ресурсный потенциал и его оценка // Эколого-экономические районы. Пермь, 1995. С. 108–118.
55. Krippendorf J. Marketing im Fremdenverkehr. 2. Auflage. Bern; Frankfurt am Main; Las Vegas, 1980.

Выписка из Постановления Совета администрации Красноярского края от
22.10.2004 № 261-п

«О государственных природных заказниках краевого значения»

Согласно утвержденному режиму охраны и природопользования на территории заказника «Краснотуранский бор» запрещается:

- ведение охотничьего хозяйства (за исключением биотехнических мероприятий) и осуществление охоты;
- проведение всех видов рубок лесных насаждений в местах колониальных поселений серой цапли;
- проведение сплошных и выборочных рубок лесных насаждений для заготовки древесины, за исключением выборочных рубок для собственных нужд гражданами, проживающими в населенных пунктах, прилегающих к границам заказника (села Краснотуранск, Моисеевка, Лебяжье, Восточное), в соответствии с нормативными правовыми актами Красноярского края;
- промышленное рыболовство;
- заготовка живицы;
- проведение гидромелиоративных и ирригационных работ, геолого-разведочные изыскания и разработка полезных ископаемых;
- проведение взрывных работ;
- заготовка и (или) сбор пищевых лесных ресурсов, не древесных лесных ресурсов, лекарственных растений, за исключением заготовки и сбора гражданами для собственных нужд;
- изъятие и уничтожение объектов животного и растительного мира, занесенных в Красную книгу Российской Федерации, Красную книгу Красноярского края и приложение к Красной книге Красноярского края;
- выжигание растительности;

– засорение бытовыми, строительными, промышленными и иными отходами и мусором;

– хранение токсичных химических препаратов, кроме специально отведенных мест;

– применение токсичных химических препаратов (за исключением случаев применения токсичных химических препаратов на землях, не относящихся к землям лесного фонда, для ликвидации стихийных бедствий, влекущих за собой непоправимые последствия для объектов животного мира или среды их обитания, борьбы с опасными вредителями, защиты сельскохозяйственных растений, а также применения минеральных удобрений на сельхозугодьях в соответствии с установленными нормами);

– движение и стоянка механических транспортных средств вне дорог общего пользования в период с 15 ноября по 10 мая, в иное время движение и стоянка механических транспортных средств вне существующих дорог, а также стоянка вне специально оборудованных мест, имеющих твердое покрытие, за исключением транспорта органов и организаций, осуществляющих управление, охрану и контроль за соблюдением установленного режима или иных правил охраны и использования природных ресурсов на территории заказника, а также спецтехники для осуществления сельскохозяйственных работ, мероприятий по охране, защите и воспроизводству лесов и иных биологических ресурсов;

– размещение в водоохраных зонах водных объектов кладбищ, скотомогильников, мест захоронения отходов производства и потребления, радиоактивных, химических, взрывчатых, токсичных, отравляющих и ядовитых веществ;

– сброс в водные объекты рыбохозяйственного значения, на берега и на лед этих водных объектов неочищенных и необеззараженных сточных вод промышленных, коммунальных, сельскохозяйственных и иных предприятий и всех видов транспорта;

- мойка транспортных средств в пределах прибрежной защитной полосы водных объектов;
- добыча коллекционных образцов нефелин-эгириновых пород;
- раскопка древних захоронений (могильников);
- повреждение лесных насаждений (подсочка, выкапывание, рубка ветвей, обдиранье коры, заготовка веников и т.д.);
- размещение временных палаточных городков, туристских стоянок за пределами рекреационной зоны;
- уничтожение или порча установленных предупредительных или информационных знаков (аншлагов).

На территории рекреационной зоны дополнительно запрещается:

- размещение объектов капитального строительства, не связанных с рекреационной деятельностью;
- разведение костров и установка мангалов вне специально установленных мест;
- использование пиротехнической продукции.

Анкета

Добрый день, уважаемый респондент! Ответьте пожалуйста на ряд вопросов

1. Пожалуйста, укажите Ваш пол:

м_ ж_

2. Пожалуйста, укажите Ваш возраст:

до 18

18-30

30-45

45-50

50-55

55-60

60 и старше

3. Скажите, какая удаленность мест отдыха вас устраивает более всего.

не дальше 100 км

от 100 до 500 км

до 500 км

до 1000км

не готов(а) вообще куда-либо выезжать

4. Какой отдых Вы предпочитаете

активный

пассивный (дома)

5. Готовы ли вы отдыхать «Дикарем»(Отдых без мест размещения, с палаткой)

да

нет

6. Скажите, Вы когда либо слышали о возможности отдыха в Краснотуранском бору

Не слышал

Да слышал, но не был

Был один раз

Был несколько раз

Регулярно бываю в этом месте

7. Скажите считаете ли вы целесообразным развивать туризм и рекреацию на ООПТ Красноярского края(Заказники, заповедники, нац. Парки, пам. Природы и т.д)?

Нет, на ООПТ нужен особый режим охраны и никакого туризма

Не уверен что от этого будет какая либо польза и экономическая выгода для региона

Затрудняюсь ответить

Да, развитие это хорошо в любом его проявлении

Да, но с некоторыми оговорками и ограничениями в связи со статусом будущего туриско-рекреационного объекта.

8. Скажите какие условия отдыха для вас приоритетные

Берег, водоема

Горная местность

Лесная местность

Некоторый уровень урбанизации(например санаторий с корпусами

Анкета

Добрый день, уважаемый респондент! Ответьте пожалуйста на ряд вопросов

(Анкетирование проводится в начале летнего сезона 2016, среди отдыхающих, на территории заказника «Краснотуранский бор»)

1. Было бы интересно вам прогуляться по экологическим тропам в данном районе(с посещением местных достопримечательностей)

Да было бы интересно.

Нет не интересно.

2. Слышали ли вы что такое Бердвочинг или бердинг.

Да

Нет

3. Хотели бы вы попробовать такое направление экологического туризма как бердвочинг (бердинг) в заказнике «Краснотуранский»?

Да хотел бы, это интересно.

Не уверен что было бы интересно, но попробовал бы.

Затрудняюсь ответить.

Нет это не для меня.

4. Было бы интересно вам посетить мемориал памяти войскам адмирала Колчака, находящийся на территории заказника, на вершине горы Унюк?

Да интересно

Нет не интересно

5. Было бы интересно вам посетить остатки Монгольской крепости, находящейся на горе Унюк, в пределах заказника?

Да было бы интересно

Нет не интересно

6. Что вы считаете необходимым мероприятием при развитии туризма и рекреации здесь.

1) Увеличение площади обустроенных пляжей.

2) Повышение благоустроенности имеющихся пляжей (Зонты, лежаки, душ, кабинки для переодевания).

3) Развитие различных водных развлечений.

4) Развитие сети экологических троп.

5) Строительство комфортабельной базы отдыха

6) Увеличение числа парковочных мест, неподалеку от пляжа.

7) Развитие бердвочинга.

8) Строительство пирса.

Число выездных туристских поездок 2014г

	тысяч		
	Январь-июнь 2014 г.	Январь-сентябрь 2014 г.	Январь-декабрь 2014 г.
Всего	20 139	34 485	42 921
из них по странам:			
Финляндия	2 195	3 393	4 283
Турция	1 794	3 888	4 216
Казахстан	1 461	2 618	3 330
Абхазия	1 116	2 558	3 282
Египет	1 348	2 102	2 880
Украина	1 593	2 108	2 558
Эстония	878	1 337	1 775
Китай	802	1 351	1 731
Польша	786	1 236	1 608
Германия	680	1 098	1 435
Тайланд	744	877	1 250
Греция	438	1 116	1 165
Испания	480	1 019	1 140
Италия	481	841	994
Литва	368	626	798
ОАЭ	421	522	737
Азербайджан	361	595	734
Кипр	264	598	670
Болгария	222	538	559
Грузия	197	413	532
Франция	265	416	521
Чехия	266	397	513
Латвия	196	328	404
Израиль	204	274	361
Австрия	185	263	333
Другие страны	2 396	3 974	5 112

Число выездных туристских поездок 2015г

тысяч

	Январь-март 2015 г.	Январь-июнь 2015 г.	Январь-сентябрь 2015 г.	Январь-декабрь 2015 г.
Всего	5 924	15 223	27 459	34 390
из них по странам:				
Абхазия	498	1 272	3 121	3 824
Турция	147	1 366	3 123	3 460
Казахстан	607	1 418	2 486	3 125
Финляндия	705	1 520	2 352	3 067
Египет	487	1 267	1 909	2 244
Украина	314	759	1 266	1 657
Эстония	321	696	1 109	1 477
Польша	275	650	1 008	1 322
Китай	180	491	905	1 284
Германия	251	523	856	1 111
Литва	142	331	569	743
Испания	85	280	592	693
Тайланд	250	355	440	675
Италия	137	317	537	662
Грузия	83	246	506	651
Греция	14	213	602	634
Азербайджан	104	270	460	584
Кипр	24	210	483	550
ОАЭ	142	244	325	472
Болгария	20	147	397	413
Франция	82	192	323	408
Чехия	73	176	274	361
Вьетнам	88	152	212	321
Латвия	63	143	249	312
Израиль	69	156	229	299
Другие страны	761	1 831	3 127	4 041

Число выездных туристских поездок 2016

тысяч

	Январь-март 2016 г.
Всего	5361
из них по странам:	
Абхазия	632
Финляндия	576
Казахстан	501
Эстония	319
Китай	312
Украина	310
Тайланд	283
Польша	259
Германия	215
Литва	135
ОАЭ	134
Италия	131
Азербайджан	106
Грузия	106
Вьетнам	91
Испания	89
Франция	76
Швейцария	66
Латвия	66
Чехия	64
Турция	64
Израиль	61
Индия	60
Армения	54
Корея	45
Другие страны	604

Согласие на размещение текста выпускной квалификационной работы
обучающегося в ЭБС КГПУ им. В.П. Астафьева

Я, Якименко Савелий Владимирович

(фамилия, имя, отчество)

разрешаю КГПУ им. В.П. Астафьева безвозмездно воспроизводить и размещать (доводить до всеобщего сведения) в полном объеме и по частям написанную мною в рамках выполнения основной профессиональной образовательной программы выпускную квалификационную работу бакалавра / специалиста / магистра / аспиранта (нужное подчеркнуть) на тему: исследования состояния туристско-рекреационного потенциала и пути его развития на примере заказника Крайногуральский бор

(далее - ВКР) в сети Интернет в ЭБС КГПУ им. В.П. Астафьева, расположенном по адресу <http://elib.kspu.ru>, таким образом, чтобы любое лицо могло получить доступ к ВКР из любого места и в любое время по собственному выбору, в течение всего срока действия исключительного права на ВКР. Я подтверждаю, что ВКР написана мною лично, в соответствии с правилами академической этики и не нарушает интеллектуальных прав иных лиц.

Якименко С.В.

С.В.

(фамилия, имя, отчество)

(Подпись, дата)

Выпускная квалификационная работа выполнена мной самостоятельно. Используемые в работе материалы из опубликованной научной литературы и других источников имеют ссылки на них. Работа прошла проверку через систему АНТИПЛАГИАТ.

Отпечатано в 1 экземплярах.

Список использованных источников 55 наименований.

Один экземпляр сдан на кафедру.



(подпись)

Якименко С.В

(Ф.И.О.)

« » 20 г.

(дата)

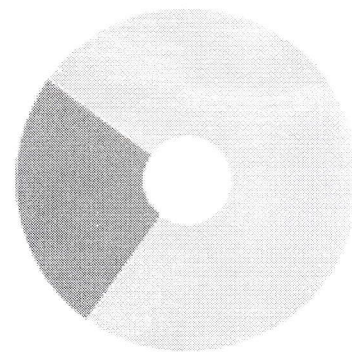
Уважаемый пользователь! Обращаем ваше внимание, что система «Антиплагиат» отвечает на вопрос, является ли тот или иной фрагмент текста заимствованным или нет. Ответ на вопрос, является ли заимствованный фрагмент именно плагиатом, а не законной цитатой, система оставляет на ваше усмотрение.

Отчет о проверке № 1

дата загрузки: 23.06.2016 07:59:58
 пользователь: nb.kspu@mail.ru / ID: 1560615
 отчет предоставлен сервисом «Антиплагиат»
 на сайте <http://www.antiplagiat.ru>

Информация о документе

№ документа: 1838
 Имя исходного файла: исследование состояния туристско-рекреационного потенциала и пути его развития на примере заказника __Краснотуранский бор_.doc
 Размер текста: 1160 кБ
 Тип документа: Не указано
 Символов в тексте: 76197
 Слов в тексте: 9049
 Число предложений: 437



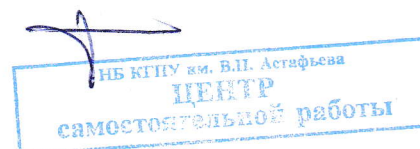
Информация об отчете

Дата: Отчет от 23.06.2016 07:59:58 - Последний готовый отчет
 Комментарий: не указано
 Оценка оригинальности: 75.14%
 Заимствования: 24.86%
 Цитирование: 0%

Оригинальность: 75.14%
 Заимствования: 24.86%
 Цитирование: 0%

Источники

Доля в тексте	Источник	Ссылка	Дата	Найдено в
4.71%	[1] Скачать/BANKAreferatov780432880.rtf	http://bankareferatov.ru	раньше 2011 года	Модуль поиска Интернет
4.39%	[2] не указано	http://science.usue.ru	01.05.2014	Модуль поиска Интернет
3.63%	[3] Мирошниченко О. В., Калинина Туристско-рекреационный потенциал региона: проблемы оценки С.79-84	http://people.amursu.ru	18.10.2014	Модуль поиска Интернет



СПРАВКА

о результатах исследования, полученных студентом КГПУ им. В.П. Астафьева С.В.Якименко в рамках выпускной квалификационной работы на тему: «Исследование состояния туристско-рекреационного потенциала и пути его развития на примере заказника «Краснотуранский бор»

Настоящей справкой подтверждается, что Савелием Владимировичем Якименко проведено изучение состояния туристско-рекреационного потенциала ООПТ региона и путей его развития (на примере государственного заказника краевого значения «Краснотуранский бор») с использованием современных методов работы с исходными материалами. При осуществлении работ студентом С.В.Якименко продемонстрировано хорошее знание литературных источников и нормативных документов по теме.

В квалификационной работе представлен анализ нынешнего состояния природного потенциала ООПТ, выявлены проблемы его допустимого использования. Автором проведены анкетирование по определению целесообразности предлагаемых мероприятий и по выявлению заинтересованности населения в различных видах отдыха в границах заказника «Краснотуранский бор».

В соответствии с целью выпускной работы, С.В.Якименко предложены варианты повышения эффективности использования туристско-рекреационного потенциала территории с указанием их отдельных преимуществ. Разработанные мероприятия могут быть учтены при проектировании рекреационных, туристических и познавательных объектов на охраняемых территориях.

Заместитель директора КГКУ
«Дирекция по ООПТ



Г.В. Кельберг

24.06.2016