

ОТЗЫВ

На выпускную квалификационную работу студентки IV курса Института СГТ КГПУ им В. П. Астафьева Завьяловой А.В. по направлению 43.03.01 «Сервис», профиль «Социально-культурный сервис» на тему: «Оптимизация производственных расходов в сфере общественного питания (на примере ООО «Наутилус»).

На основе изучения главным образом отечественных источников в области исследования такой сферы экономики, как сервис. А.В. Завьялова в первой главе своей работы раскрывает теоретические аспекты производственных расходов предприятий и методов их оценки в сфере общественного питания.

Основное внимание автор сосредотачивает на проблеме производственных расходов кафе «Али-Баба», входящего в структуру ООО «Наутилус», с позиции их возможной оптимизации. На основе анализа ключевых показателей производственно-хозяйственной деятельности предприятия в динамике были выявлены проблемы роста производственных расходов и снижения эффективности их функционирования.

Итогом аналитической работы автора явилось представление в третьей главе ВКР рекомендаций, направленных на оптимизацию производственных расходов кафе «Али-Баба», где не только изложено содержание предлагаемых мероприятий, но и на основе расчетов обоснованы эффекты от их применения.

Работа А.В. Завьяловой свидетельствует о сформированности довольно широкого спектра общекультурных, общепрофессиональных и профессиональных компетенций. В ВКР продемонстрированы способности автора использовать основы экономических знаний при оценке эффективности результатов деятельности предприятия общественного питания; способности использовать общеправовые знания и знания нормативных документов, регламентирующих деятельность предприятий общественного питания; способности использовать различные источники

информации по объекту сервисной деятельности; в готовности к изучению отечественного опыта в сфере сервиса.

В качестве замечания следует отметить недостаточную проработанность предложенного автором Положения о конкурсном отборе поставщиков в части определения эффективности его использования.

В целом работа А. В. Завьяловой в плане содержания и оформления соответствует требованиям, предъявляемым к ВКР бакалавриата по направлению 43.03.01 «Сервис», профиль «Социально-культурный сервис», заслуживает положительной оценки и рекомендуется к защите.

Научный руководитель:

к.э.н., доцент



Т.А. Рудзитис

МИНИСТЕРСТВО ОБРАЗОВАНИЯ И НАУКИ РФ
федеральное государственное бюджетное образовательное учреждение высшего
образования
КРАСНОЯРСКИЙ ГОСУДАРСТВЕННЫЙ ПЕДАГОГИЧЕСКИЙ УНИВЕРСИТЕТ им. В.П.
АСТАФЬЕВА
(КГПУ им В. П. Астафьева)

Институт социально-гуманитарных технологий
Кафедра экономики и управления

Завьялова Алина Васильевна
ВЫПУСКНАЯ КВАЛИФИКАЦИОННАЯ РАБОТА
ОПТИМИЗАЦИЯ ПРОИЗВОДСТВЕННЫХ РАСХОДОВ В СФЕРЕ
ОБЩЕСТВЕННОГО ПИТАНИЯ
(НА ПРИМЕРЕ ООО «НАУТИЛУС»)

Направление подготовки 43.03.01 «Сервис»
Профиль «Социально-культурный сервис»

ДОПУСКАЮ К ЗАЩИТЕ

Зав. кафедрой  Фалалеев А. Н.

Профессор, доктор экономических наук
« 13 » нояб 2016 г.

Руководитель  Рудзитис Т.А.

Доцент, кандидат экономических наук

Дата защиты 27 нояб 2016

Обучающийся Завьял - Завьялова А.В.

Оценка хорошо

Красноярск
2016

СОДЕРЖАНИЕ

ВВЕДЕНИЕ.....	3
1. ТЕОРЕТИЧЕСКИЕ ОСНОВЫ ПРОИЗВОДСТВЕННЫХ РАСХОДОВ ПРЕДПРИЯТИЯ ОБЩЕСТВЕННОГО ПИТАНИЯ	6
1. 1. Производственные расходы в сфере общественного питания.....	6
1. 2. Методы оценки и управление производственными расходами в сфере общественного питания.....	11
1. 3. Проблемы оценки производственных расходов в сфере общественного питания	18
2. АНАЛИЗ ПРОИЗВОДСТВЕННЫХ РАСХОДОВ ООО «НАУТИЛУС»....	24
2. 1. Характеристика предприятия	24
2. 2. Анализ производственных расходов предприятия Ошибка! Закладка не определена.	
2. 3. Состояние производственных расходов на предприятии	33
3. РЕКОМЕНДАЦИИ ПО ОПТИМИЗАЦИИ ПРОИЗВОДСТВЕННЫХ РАСХОДОВ В СФЕРЕ ОБЩЕСТВЕННОГО ПИТАНИЯ НА ПРИМЕРЕ ООО «НАУТИЛУС».....	39
3. 1. Рекомендации по оптимизации производственных расходов на предприятии общественного питания.....	39
3. 2. Оценка эффективности рекомендаций по оптимизации производственных расходов предприятия Ошибка! Закладка не определена.	
ЗАКЛЮЧЕНИЕ	47
СПИСОК ИСПОЛЬЗОВАННЫХ ИСТОЧНИКОВ	50
ПРИЛОЖЕНИЕ	64

ВВЕДЕНИЕ

В России в последнее время наблюдается устойчивая тенденция увеличения затрат на производство товаров (услуг). Всё это связано с тем, что происходит удорожание сырья и материалов, энергоресурсов и топлива, растут издержки на рекламу и менеджмент, представительские расходы, а также процентные ставки по кредитам. В современных рыночных условиях для того, чтобы оставаться достаточно конкурентоспособным, необходимо постоянно контролировать и всемерно снижать уровень производственных расходов.

Для того, чтобы эффективно сократить производственные расходы необходимо, прежде всего, ориентироваться в их разновидностях. В отечественной и зарубежной литературе существуют различные классификации производственных затрат: основные и вспомогательные затраты (по типу производственного процесса); прямые и косвенные (по способу включения затрат в себестоимость продукции); основные и накладные (по характеру участия расходов в производственном процессе); условно-постоянные и условно-переменные (в зависимости от реакции на изменения объемов производства); элементарные и комплексные (по однородности издержек).

Актуальность темы выпускной квалификационной работы обусловлена тем, что производственные расходы играют определяющую роль в достижении эффективности деятельности каждого предприятия, в том числе – в сфере общественного питания. И в связи с этим, проблема оптимизации производственных расходов является важнейшим аспектом в деятельности предприятий, так как посредством оптимизации возможно достижение такого уровня расходов, который обеспечивает максимально возможную эффективность деятельности предприятия. Практически на каждом предприятии имеются резервы для снижения затрат до рационального

уровня, что и позволяет им добиваться повышения экономической эффективности и уровня своей конкурентоспособности. Снижение затрат на выпуск единицы продукции позволяет предприятию устанавливать более низкие и гибкие цены, что создаёт важное преимущество перед конкурентами. Поэтому для каждого предприятия сферы услуг важен анализ затрат и эффективное управление ими для достижения высокого экономического результата, что и подтверждает актуальность выбранной темы.

Теоретической базой нашего исследования послужили труды многих авторов, посвященные проблемам анализа, учета и оптимизации затрат как в целом, так и на предприятиях социо-культурного сервиса - в частности.

Объектом нашего исследования являются производственные расходы в сфере общественного питания.

Предмет исследования - оптимизация производственных расходов предприятия общественного питания.

Цель выпускной квалификационной работы - разработка рекомендаций по оптимизации расходов на предприятии общественного питания.

Задачи работы:

- изучить теоретические основы производственных расходов и методы их оценки;
- выявить основные проблемы оценки производственных расходов в сфере общественного питания;
- провести анализ производственных расходов ООО «Наutilus»;
- разработать рекомендации по оптимизации производственных расходов ООО «Наutilus»;
- определить эффективность рекомендаций по оптимизации производственных расходов на исследуемом предприятии.

Практически на каждом предприятии имеются резервы для снижения затрат до рационального уровня, что и позволяет им добиваться повышения

экономической эффективности и уровня своей конкурентоспособности. Снижение затрат на выпуск единицы продукции позволяет предприятию устанавливать более низкие и гибкие цены, что создаёт важное преимущество перед конкурентами. Поэтому для каждого предприятия сферы услуг важен анализ затрат и эффективное управление ими для достижения высокого экономического результата.

Методы написания работы: эмпирический, информационный, статистический, математический, графический, анализа, синтеза.

Структура работы обусловлена поставленными в ней задачами и включает в себя: введение, основную часть, состоящую из трех глав, заключение, список литературы, приложения.

Практическая значимость работы обусловлена тем, что основные рекомендации, представленные в ней, могут быть использованы на аналогичных предприятиях общественного питания.

1. ТЕОРЕТИЧЕСКИЕ ОСНОВЫ ПРОИЗВОДСТВЕННЫХ РАСХОДОВ ПРЕДПРИЯТИЯ ОБЩЕСТВЕННОГО ПИТАНИЯ

1. 1. Производственные расходы в сфере общественного питания

Продукция общественного питания вырабатывается в соответствии с ассортиментом, утвержденным руководителем предприятия. Ее изготовление осуществляется согласно технологическим документам, содержащим требования к технологии производства [4, с. 25].

Проект ассортимента с указанием наименований блюд и веса каждого из них в готовом виде (в граммах или соответствующей доле килограмма), а также периода действия этого ассортимента составляет должностное лицо, например, управляющий предприятия, и представляет его для рассмотрения и утверждения руководителю компании. После утверждения по экземпляру ассортимента передается для исполнения и контроля управляющему, шеф-повару и главному бухгалтеру.

Калькулирование продукта осуществляется в соответствии с технологической и калькуляционной документацией. На основе и с учетом требований Закона об учете предприятие самостоятельно утверждает формы первичных документов.

К технологической документации относятся:

- технологические карты на продукцию общественного питания (ТК);
- технологические инструкции по производству продукции общественного питания (ТИ);
- технико-технологические карты на новую продукцию общественного питания (акт проработки) (ТТК). Срок действия технологических документов не ограничен [4, с.17].

ТК и ТТК составляются шеф-поваром на каждое блюдо в сроки, установленные графиком документооборота, и представляются в трех

экземплярах для утверждения управляющему. После утверждения технологическая карта на продукцию и технологические инструкции по ее производству передаются для исполнения и контроля по одному экземпляру управляющему, шеф-повару и главному бухгалтеру.

Отметим, что технико-технологические карты не применяются в отношении товаров, продающихся в баре, поскольку данная форма применяется при изготовлении продукции общепита, каждый из видов которой состоит из набора применяемых продуктов питания.

На предприятии должна формироваться вся исходная информация, являющаяся основой для дальнейшего формирования первичных документов. Ее источником является калькуляционная карта (ф. № ОП-1). Она содержит информацию о рецептуре, т. е. ингредиентах, составляющих блюдо, себестоимости каждого ингредиента и блюда в целом, торговой наценке и цене продажи блюда, и применяется для определения цены продажи отдельно на каждое блюдо (изделие). Не имея информации обо всех затратах предприятия невозможно установить цену продажи [12, с. 43].

Основываясь на ассортименте продукции общественного питания, ТК, ТТК и количестве приобретаемых товаров, предприятие определяет количество блюд и товаров, которые в течение квартала предполагаются к продаже.

Все производственные расходы подразделяются на «переменные» и «постоянные».

К переменным расходам относятся затраты:

- кухни (заработная плата шеф-повара, поваров и т. п.; расходы на приобретение продуктов питания для приготовления блюд; отчисления в социальные фонды);

- бара (заработная плата бармена, отчисления в социальные фонды).

Затраты кухни и бара являются прямыми расходами предприятия.

К постоянным затратам (накладным расходам) относятся: амортизация основных средств; заработная плата генерального директора, управляющего, кладовщика; отчисления в социальные фонды с сумм заработной платы вышеуказанных должностных лиц; расходы на страхование; арендная плата; канцелярские расходы и иные расходы, связанные с содержанием предприятия в целом и независимые от количества проданных товаров и продукции общепита.

Поскольку калькуляционная карта применяется для определения цены продажи отдельно на каждое блюдо (изделие), то процесс калькулирования на этапе заполнения этой карты носит перспективный (плановый) характер.

На основании рецептуры руководитель предприятия утверждает перечень плановых цен на продукты питания для расчета цены продукции общепита. Указанный перечень необходим для определения себестоимости блюд. Поскольку цены на приобретаемые продукты питания практически ежедневно изменяются, постольку необходимо ежедневно пересчитывать калькуляцию блюд, что влечет за собой увеличение затрат времени [6, с. 32].

Для сокращения трудозатрат целесообразно утвердить перечень плановых цен на определенный период времени. Объектами калькулирования являются: в кухне – блюда по их видам согласно ассортименту, ТК и ТТК; в баре – виды продаваемых товаров.

На основе информации о количестве и плановой стоимости продуктов питания и товаров, а также иных прямых затрат определяется себестоимость из расчета прямых затрат каждого блюда в кухне и товара в баре.

Пример 1:

На кухне работают шеф-повар и 4 повара. Заработная плата каждого повара составляет 10 000 руб., шеф-повара – 15 000 руб. Таким образом, месячная заработная плата как элемент прямых затрат кухни равна 55 000 руб. Товары в баре продает бармен, заработная плата которого составляет 13 000 руб.

В планируемом месяце согласно производственному календарю 22 рабочих дня. При этом предполагается, что работники производят приготовление блюд и продажу товаров в течение всего рабочего дня, продолжительность которого составляет 8 ч.

В течение месяца планируется реализовать: на кухне - блюдо 1 в количестве 5 000 ед. и блюдо 2 в количестве 4 000 ед., в баре - товара в количестве 1 000 ед.

Таблица 1.

Расчет себестоимости блюда 1, руб.

Состав	Количество, г	Цена, кг	Стоимость
Морковь	60	30	1,8
Зеленый горошек	20	50	2,5
Лук репчатый	20	20	0,4
Томаты	100	70	7
Итого:	-	-	11,7

Таблица 2.

Расчет себестоимости блюда 2, руб.

Состав	Количество, г	Цена, кг	Стоимость
Мясо	150	300	45
Картофель	120	35	4,2
Масло сливочное	10	60	0,6
Комбижир	20	40	0,8
Итого	-	-	50,6

Себестоимость приготовления блюда 1 и блюда 2 из расчета стоимости приобретенных продуктов питания составляет соответственно 11,70 руб. и 50,60 руб.

Помимо стоимости продуктов питания в состав прямых затрат включается заработная плата персонала, которая подлежит распределению и включению в себестоимость приготовления одного блюда. При этом общие трудозатраты работников кухни равны 880 чел.-ч. ((4 повара + 1 шеф-повар) x 8 ч. x 22 дн.).

Норма для приготовления блюда 1 (условно) составляет 0,1 ч. (6 мин.), блюда 2 – 0,095 ч. (5,7 мин.). Для приготовления всего набора блюда 1 необходимо затратить 500 чел.-ч. (0,1 x 5 000 ед.), блюда 2 – 380 чел.-ч. (0,095 x 4 000 ед.).

Затраты на оплату труда работников кухни подлежат распределению исходя из 500 чел.-ч. для приготовления блюда 1 и 380 чел.-ч. - для приготовления блюда 2.

Оплата труда в расчете на единицу трудозатрат - 62,5 руб. (55 000: 880 чел.-ч.); для приготовления блюда 1 - 6,25 руб. ((500 чел.-ч. x 62,5 руб.): 5 000 ед.), блюда 2 – 5,94 руб. ((380 чел.-ч. x 62,5 руб.): 4 000 ед.).

Трудозатраты бара за один месяц составляют 176 чел.-ч. (1 бармен x 8 ч. x 22 раб, дня).

Поскольку в течение месяца в баре необходимо продать 1 000 единиц товара, затраты на оплату труда для продажи 1 единицы товара составят 13 руб. (13 000 руб.: 1 000 ед.).

Накладные расходы предприятия являются постоянными, они не зависят от количества изготовленной продукции или проданных товаров и подлежат включению в себестоимость каждой единицы товара в баре и блюда на кухне. Для этого они подлежат распределению. Как правило, применяются две системы распределения накладных расходов: традиционная и функциональная (простая) [16, с. 332].

Традиционная система распределения накладных расходов основана на делении пропорционально базе распределения, в качестве которой выбрано количество реализованных активов (блюд и товаров).

Величина накладных расходов на единицу блюда и единицу товара одинакова.

Функциональная (простая) система распределения накладных расходов основана на идентификации продукции общепита и товара и трудозатрат на производство каждого вида блюда и продажи единицы товара.

Данные, полученные в результате применения функциональной системы распределения накладных расходов, свидетельствуют о более справедливом распределении этих расходов.

Прибыль представляет собой разницу между выручкой от продаж и совокупностью постоянных и переменных расходов или разницу между маржинальным доходом и постоянными расходами.

На этапе калькулирования определяется плановая прибыль в расчете на единицу блюда и товара, равная разнице между плановой ценой продажи блюда и товара и плановой себестоимостью их изготовления и приобретения, т. е. торговой наценке.

1. 2. Методы оценки и управление производственными расходами в сфере общественного питания

Объем затрат является определяющим элементом анализа и расчета основных показателей эффективности деятельности предприятия, поэтому управление расходами предприятия ресторанно-гостиничного бизнеса должно представлять собой единый и четко скоординированный процесс. Управление расходами предполагает контроль над издержками еще на этапе планирования финансово-хозяйственной деятельности предприятия [17, с. 33].

Не всякому предприятию необходима система управления расходами. Она будет эффективной лишь в том случае, если сможет оказывать реальное

влияние на результаты деятельности компании, то есть когда товары, продукция и услуги предприятия будут рентабельными.

Управление расходами, помимо всего прочего, должно учитывать характер издержек. Они могут быть как внешними, так и внутренними. Специалисты в сфере управления расходами советуют, прежде всего, снижать внешние издержки (сырье, материалы, проценты по кредитам и прочие), так как они менее гибкие по сравнению с внутренними издержками (оплата труда и общехозяйственные расходы).

Помимо приведенной выше классификации производственных расходов, в зависимости от объема выпускаемой продукции, различают затраты условно-постоянные, условно-переменные и смешанные. Обычно для управления расходами используется такой метод, как калькулирование, которое может осуществляться как по элементам, так и по статьям калькуляции.

Управление расходами на предприятии может быть осуществлено с помощью разнообразных методов стратегического и оперативного управления. Их выбор зависит от целей управления и, конечно же, от наличия необходимых для их применения условий.

Под методом управления понимается алгоритм действий. Довольно популярным стало управление расходами с использованием ABC-анализа. Сущность его заключается в том, что калькулированию подвергаются затраты по функциональным видам деятельности предприятия, например, по производству, маркетингу, сбыту и т.д. Благодаря этому становятся видны не только себестоимость товаров, но и то, какой уровень затрат приходится на те или иные процессы. [19, с. 67].

Управление расходами на предприятии общественного питания – средство достижения производством высокого экономического результата [15, с. 44]. Все это нельзя свести только к понижению затрат, но необходимо распространять на все доступные элементы управления.

В последнее время отечественная наука управления расходами на предприятии значительно продвинулась вперед, но при этом широко используются и достижения стран с развитой рыночной экономикой.

В управлении расходами на предприятии особое внимание уделяется таким разделам внутренней экономики предприятия, как бухгалтерский учет и финансовый анализ. Все это, несомненно, важно, но будет недостаточно для эффективного ведения дела в рыночной экономике.

Одной из самых актуальных проблем большинства российских предприятий является ничем необоснованный и почти неконтролируемый рост затрат. Для успешного решения этой проблемы необходима четко сформулированная программа по управлению расходами предприятий.

Методы управления расходами на предприятии являются синтетической областью знаний, где могут использоваться терминология и методы, взятые из других дисциплин[12, с. 33].

Управление расходами включает в себя целый комплекс рекомендаций, направленных на общее снижение и контроль затрат.

Весь процесс создания системы управления расходами на предприятии состоит из следующих этапов:

- установление четкой связи между системами управления расходами и бюджетного управления;
- перспективное определение направлений снижения затрат;
- разработка плана проводимых рекомендаций по снижению затрат;
- внедрение разработанных схем по снижению затратных статей на предприятии.

Таким образом, правильное управление расходами на предприятии позволяет не только повысить рентабельность производства, способствуя таким образом сохранению конкурентоспособности, но и оптимизирует по ходу внедрения сам процесс работы.

В экономической литературе очень часто с понятием «затраты» употребляют такие термины, как «расходы», «издержки» и «себестоимость», нередко подразумевая под этими понятиями либо одни и те же, либо разные категории. Это обстоятельство вызывает необходимость теоретического анализа сущности данных экономических категорий.

Изучение экономической литературы позволяет сделать вывод, что одно и то же понятие разные авторы интерпретируют по-разному в зависимости от контекста и предназначения данного термина. Одни авторы определяют понятие «затраты» как выраженные в денежной форме расходы хозяйствующего субъекта (организации, предприятия, предпринимателя, частного производителя) на производство, обращение, сбыт продукции, считая, что экономическое содержание данного понятия аналогично понятию «издержки»[7, с. 81]

Другие авторы определяют затраты организации как «средства, израсходованные на приобретение ресурсов (материальных, трудовых финансовых и иных), имеющихся в наличии»[10, с. 94].

При определении затрат как процесса использования ресурсов для целей производства и реализации продукции существенно сужается сущность экономической природы затрат, т.е. в поле зрения попадает только текущая деятельность, что нельзя сказать об инвестиционной и финансовой. Такому содержанию больше отвечает понятие «затраты на производство».

Необходимо отметить, что на практике в системе бухгалтерского учета чаще употребляется термин «затраты», а в экономической теории и экономическом анализе – термин «издержки».

Как правило, издержки организации в дальнейшем трансформируются в себестоимость продукции.

Связь себестоимости с деятельностью хозяйствующего субъекта причинно-следственная, проявляющаяся через все ее составные части. Следовательно, себестоимость продукции как один из основных

обобщающих качественных показателей эффективности производственного процесса требует эффективного управления расходами с целью их оптимизации. Управление расходами является сложным процессом и по своей сущности означает управление всей деятельностью предприятия, так как охватывает все стороны происходящих производственных процессов.

Управление расходами представляет собой процесс выработки и принятия управленческих решений по всем основным аспектам их формирования. Основной целью управления расходами на предприятии является оптимизация их суммы и уровня, обеспечивающая высокие темпы развития операционной деятельности и достижение предусмотренных объемов прибыли.

Процесс управления расходами и себестоимостью продукции предприятия носит комплексный характер и предусматривает решение вопросов формирования издержек производства и себестоимости как отдельных видов продукции, так и по всей их совокупности, установление продажных цен по каждому изделию и определение их рентабельности, выявление и практическое использование резервов экономии затрат и снижения себестоимости, осуществление контроля за состоянием и характером изменения фактической себестоимости и величины затрат по сравнению с плановыми показателями, утвержденными предприятием, и в динамике.

Исходя из содержания понятия «управление» основными элементами управления расходами и себестоимостью продукции предприятия являются прогнозирование и планирование, нормирование затрат, организация их учета и калькулирование себестоимости продаж, анализ. Контроль и регулирование деятельности по ходу ее осуществления. Все эти функции управления расходами объединены в едином цикле управленческой деятельности.

Основу управления расходами на предприятии составляет их планирование. Основной целью планирования операционных затрат является установление экономически обоснованной суммы и состава текущих расходов предприятия в плановом периоде в разрезе каждого вида выпускаемой продукции, отдельных центров ответственности и по операционной деятельности в целом. Планирование затрат является неотъемлемой частью общей системы планирования деятельности предприятия.

Основной формой планирования операционных затрат предприятия является их бюджетирование. Разработка плановых бюджетов осуществляется по предприятию в целом (основные результаты расчета этого бюджета включаются в состав плана доходов и расходов по операционной деятельности и других текущих планов предприятия), в разрезе всех типов его центров ответственности, а также по отдельным видам выпускаемой продукции (в форме плановой или нормативной их калькуляции).

Большое значение для управления расходами имеет нормирование, связанное с расчетом норм издержек на материалы, рабочую силу и накладные расходы на научной основе. Нормативные издержки ориентируют предприятие и в то же время являются средством оценки происходящих изменений в производственной деятельности с точки зрения влияния на прибыль.

Управление расходами на основе норм упреждает ненужные потери, повышает эффективность производства, улучшает политику закупок, измеряет расход производственных ресурсов и нацеливает на их использование в будущем.

Процесс управления расходами предполагает обеспечение менеджеров всех уровней информацией о затратах, необходимой для эффективного осуществления деятельности предприятия.

Реализация функциональных задач управления расходами базируется на применении определенных регуляторов различного уровня. К ним относятся:

1. Государственное правовое и нормативное регулирование вопросов формирования затрат. Принятие законов и других нормативных актов, регулирующих формирование затрат (налоговое регулирование, амортизация, заработная плата и др.) представляет собой одно из направлений экономической политики государства.

2. Рыночный механизм регулирования формирования затрат.

3. Внутренний механизм регулирования формирования затрат.

4. Система конкретных методов управления расходами.

Таким образом, роль затрат в хозяйственной деятельности коммерческой организации определяет значение управления расходами в общей системе управления предприятия. Эффективное управление расходами позволит предприятию получить следующие преимущества:

– производство конкурентоспособной продукции за счет более низких затрат и, следовательно, цен;

– наличие качественной и реальной информации о себестоимости отдельных видов продукции и их позиции на рынке по сравнению с продуктами других производителей;

– возможность использования гибкого ценообразования;

– представление объективных данных для составления бюджета предприятия;

– возможность оценки вклада каждого структурного подразделения в конечные результаты деятельности предприятия;

– принятие обоснованных и эффективных управленческих решений.

Эффективное управление расходами дает возможность в полном объеме реализовать стоящие перед предприятием цели и задачи, способствует его результативной деятельности.

1. 3. Проблемы оценки производственных расходов в сфере общественного питания

Анализ себестоимости продукции обычно начинается с изучения общей суммы затрат на производство продукции (услуг) в целом по предприятию и по основным элементам: оплата труда, отчисления на социальные нужды, материальные затраты, амортизация, прочие затраты.

Что включает в себя анализ затрат на производство продукции наглядно представлено на Рисунке 1.

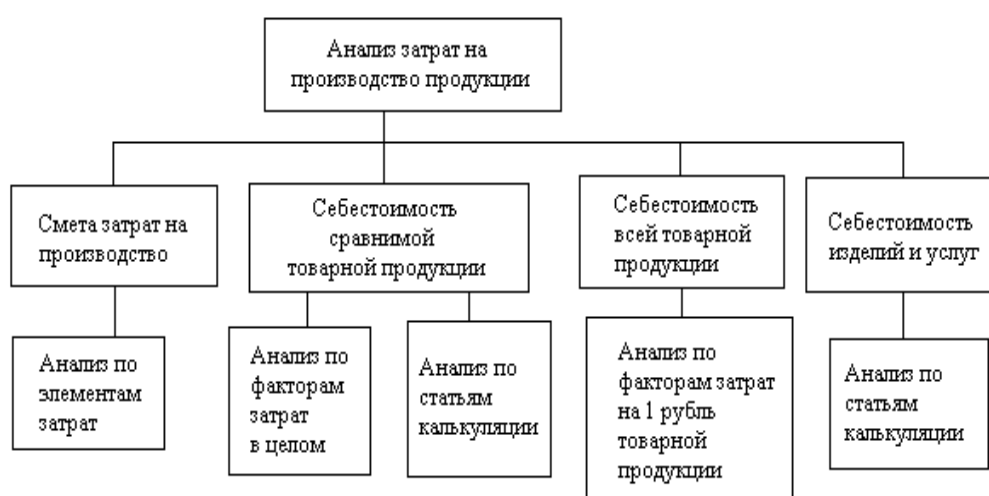


Рис. 1. - Анализ затрат на производство продукции

Таким образом, из Рисунка 1 следует, что общая сумма затрат на производство продукции зависит от изменения:

- объема производства продукции;
- структуры продукции;
- уровня переменных затрат на единицу продукции;
- суммы постоянных расходов.

Затраты на производство описываются с помощью Формулы (1):

$$\text{Общие затраты} = \text{Сумма } (V\Pi_i \times b_i) + A = V\Pi \times \text{Сумма } (УД_i \times b_i) + A \quad (1),$$

где: $V\Pi$ – объем выпуска продукции;

УД – удельный вес продукции в общем объеме выпуска.

Зависимость общей суммы затрат от объема производства представлена на Рисунке 2.

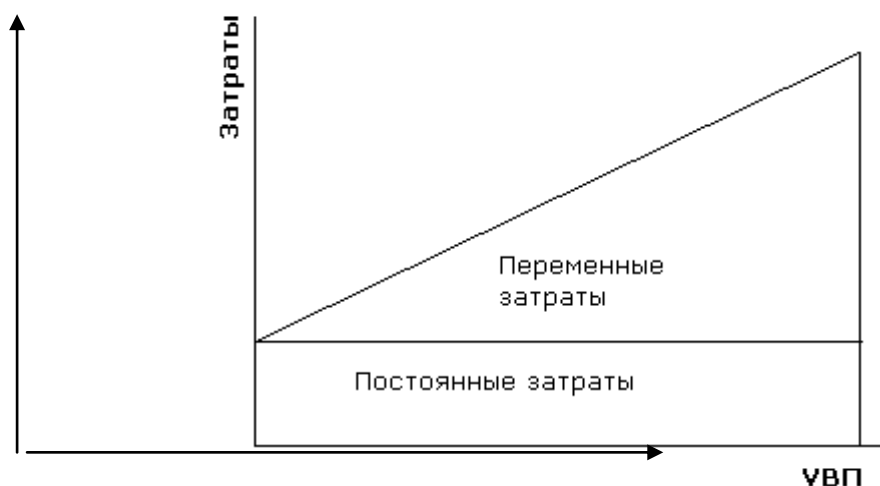


Рис. 2. - Зависимость общей суммы затрат от объема производства

Анализ затрат на рубль товарной продукции применяется для анализа себестоимости всей товарной продукции как сравнимой, так и несравнимой.

Затраты на рубль товарной продукции определяются отношением полной себестоимости продукции к стоимости той же продукции в оптовых ценах[16, с. 85].

Факторы, определяющие динамику затрат на рубль товарной продукции, следующие:

- объем продукции;
- структура продукции;
- уровень затрат на выпуск отдельных изделий (отклонение от плановых норм затрат материалов);
- цены на материалы и тарифы на энергию и перевозки;
- цены на продукцию.

Продолжим тот же пример, только теперь введем в рассмотрение фактор изменения цен реализации продукции в базовом и отчетном периодах времени.

Таким образом, анализ производственных расходов играет важнейшую роль в обеспечении эффективности деятельности предприятия в целом. Это обусловлено тем, что сумма прибыли предприятия зависит от себестоимости продукции и тем выше, чем ниже расходы.

Оценка производственных расходов предприятия включает следующие этапы:

- анализ абсолютной динамики расходов;
- анализ темпов роста и прироста;
- анализ средних расходов на единицу блюда;
- факторный анализ производственных расходов.

В связи с этим, анализ производственных расходов направлен на выявление резервов экономии затрат. Именно это является важнейшим аспектом управления затратами в целом.

Наиболее достоверным и результативным методом анализа является метод анализа по элементам цепи создания стоимости (маркетинг, разработка продукции и технологий, закупка ресурсов и их хранение, производство, сбыт, управление качеством, трудовыми ресурсами, административная деятельность и др.).

Однако существующая на предприятии, как и на других предприятиях отрасли и абсолютном большинстве предприятий России система бухгалтерского учета и отчетности не позволяют провести анализ по данной методике.

Для определения общей суммы затрат по предприятию в целом применяется группировка затрат на производство по элементам в укрупненном виде:

- материальные затраты;

- расходы на оплату труда;
- отчисления на социальные нужды;
- амортизация основных фондов;
- прочие расходы.

По экономической роли в изготовлении продукции производственные затраты подразделяются на основные и накладные.

Основные расходы обусловлены непосредственно процессом производства. К ним относятся: затраты на сырье, материалы, топливо и энергию, необходимых для технологического использования; расходы, связанные с оплатой труда работников и их социальным страхованием; расходы на содержание и эксплуатацию оборудования.

Накладные расходы связаны с управлением и обслуживанием производства. В их состав включают заработную плату административно-управленческого персонала и отчисления на его социальное страхование, содержание, амортизацию и текущий ремонт зданий, сооружений и хозяйственного инвентаря и т.п.

Совокупность основных и накладных расходов образует производственную себестоимость продукции.

По способу включения в себестоимость продукции производственные затраты принято подразделять на прямые и косвенные.

Прямыми являются затраты, которые на основании первичных документов могут быть непосредственно отнесены на определенный вид продукции или работ.

Косвенные расходы связаны с изготовлением всех видов продукции или всех видов работ. Поэтому их распределяют между видами продукции и работ пропорционально.

Основная задача анализа затрат— выявление путей, возможностей и резервов сокращения расходов и разработка рекомендаций по их оптимизации.

Анализ затрат направлен на выявление возможностей повышения эффективности работы предприятия общественного питания. Борьба предприятий за максимально высокую прибыль ведется в процессе использования имеющихся ресурсов путем создания условий их эффективного расходования. Изучение затрат позволяет дать более правильную оценку прибыли, выявлять резервы увеличения прибыли и повышения рентабельности предприятий.

Таким образом, расходы на производство продукции и услуг входят в состав основных показателей деятельности предприятия. Планирование расходов необходимо для определения расчетного объема финансовых средств, необходимых организации, включающего в себя себестоимость и прибыль по основным видам продукции предприятия за планируемый период.

Сложность в определении производственных расходов предприятия общественного питания состоит во-первых, в невозможности их точного планирования. Это обусловлено тем, что производство продукции на прямую зависит от заказов потребителей.

Во-вторых, производственные расходы являются основной составляющей совокупных затрат предприятия и практически, именно от них зависит уровень прибыли предприятия общественного питания и его рентабельность.

В-третьих, трудности в анализе производственных расходов возникают из-за особенностей производства сферы общественного питания. К этим особенностям относят следующие:

- большая номенклатура выпуска готовой продукции;
- невысокий срок хранения как материалов, так и самой продукции;
- большое значение уделяется упаковке товара, как маркетинговой составляющей успешного функционирования организации;

- строгий контроль за качеством продукции, как со стороны государства, так и со стороны потребителей;
- строго нормированный технологический процесс;
- контролируемый и нормированный снабженческо-сбытовой процесс;
- как следствие – сложность расчета себестоимости единицы продукции;
- как следствие - высокие накладные расходы, требующие грамотного распределения.

Таким образом, подводя итог теоретической части выпускной квалификационной работы, следует отметить, что анализ производственных расходов является важнейшим элементом определения резервов развития предприятия общественного питания.

2. АНАЛИЗ ПРОИЗВОДСТВЕННЫХ РАСХОДОВ

ООО «НАУТИЛУС»

2. 1. Характеристика предприятия

Разработка темы выпускной квалификационной работы связана с исследованием производственных расходов предприятий общественного питания. Поэтому для достижения поставленной цели и для решения задач необходимо определиться с понятием «предприятие общественного питания». Согласно ГОСТу 30389-2013 предприятие общественного питания трактуется как имущественный комплекс, используемый юридическим лицом или индивидуальным предпринимателем для оказания услуг общественного питания, в том числе изготовления продукции общественного питания, создания условий для потребления и реализации продукции общественного питания и покупных товаров как на месте изготовления, так и вне его по заказам, а также для оказания разнообразных дополнительных услуг [10].

В процессе написания выпускной квалификационной работы нами было выбрано предприятие, деятельность которого соответствовала направлению и теме нашего исследования. Для более детального и близкого ознакомления с его работой мы прошли на нем производственную практику. Этим предприятием стало предприятие общественного питания ООО «Наутилус». «Наутилус» является обществом с ограниченной ответственностью, и потому имеет права юридического лица, обладает обособленным имуществом и самостоятельным балансом, печатью с собственным наименованием, банковским расчетным счетом. Фактический адрес предприятия: 660093, г. Красноярск, проспект Красноярский рабочий, 195.

Деятельность ООО «Наутилус» регламентируется законодательством Российской Федерации, внутренними нормативно-правовыми актами, регулирующими деятельность организации, и его Уставом. Общество имеет

право на приобретение личных имущественных и неимущественных прав и исполнение обязанностей, может быть, как истцом, так и ответчиком в суде, владеет правом на осуществление любого рода сделок, не противоречащих законодательству и ответственно всем своим имуществом по собственным обязательствам.

Производственно-хозяйственная деятельность имеет следующие цели согласно Уставу предприятия (См. Приложение А):

1. Предоставление высококачественных услуг питания потребителям.
2. Обеспеченность организации кадрами, имеющими высокий уровень квалификации.
3. Улучшение материально-технической базы предприятия.
4. Увеличение эффективности использования фондов.
5. Обеспеченность предприятия максимальными технико-экономическими и производственными показателями с как можно меньшими затратами.

ООО «Наутилус» возглавляется генеральным директором, который нанят в организацию на работу, а в свою очередь, организатором и учредителем данного предприятия является другое лицо.

ООО «Наутилус» оказывает услуги по организации досуга посетителей, занимается обслуживанием разнообразных торжеств и других банкетных рекомендаций.

Уставной капитал, согласно Уставу предприятия, указанного в Приложении А, составляет 600 000 рублей.

Генеральным директором Общества является Соколов Александр Анатольевич (дата вступления 29.09.2011). Директор имеет долю в уставном капитале. Кроме него, учредителями являются Андреев Е.А. и Владимиров Н.В. Состав уставного капитала ООО «Наутилус» представлен на Рисунке 3.

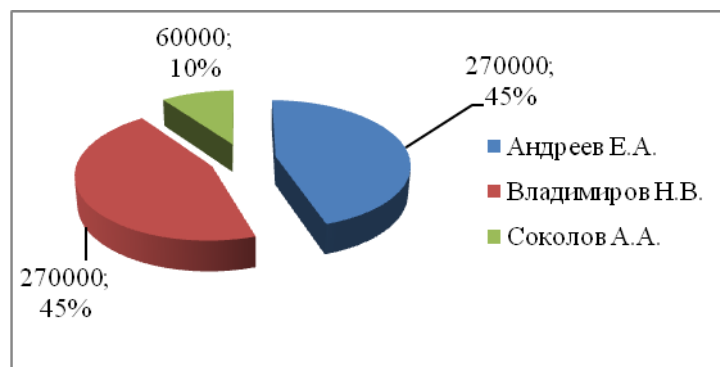


Рис.3. Состав уставного капитала ООО «Наutilus», руб., %

Таким образом, из Диаграммы 1 видно, что наибольшая доля уставного капитала принадлежит поровну Андрееву Е.А. и Владимирову Н.В.

Согласно Приложению 2, основной вид деятельности – 55.3 «Деятельность ресторанов и кафе». У компании имеется одна лицензия на осуществление деятельности.

ООО «Наutilus» функционирует с 2006 года, то есть имеет уже значительный опыт в ведении деятельности в сфере общественного питания.

Деятельность предприятия облагается единым налогом на вмененный доход (ЕНВД), который регламентируется главой 26.3 Налогового Кодекса РФ.

Прежде всего, деятельность ООО «Наutilus» направлена на производство услуг общественного питания. Помимо этого, организация имеет право на осуществление и иных разрешенных законодательством Российской Федерации видов деятельности, имеющих производственно-хозяйственный, снабженческо-сбытовой, товароведческий или коммерческий характер.

Согласно данным Крастатуправления, в городе Красноярске оборот общественного питания (оборот ресторанов, кафе, баров, столовых при предприятиях и учреждениях, а также организаций, осуществляющих поставку продукции общественного питания) в апреле 2016 г. составил 1668,4 млн. рублей, или 102,6% (в сопоставимых ценах) к апрелю 2015 г., в

январе-апреле 2016 г. – 6279,9 млн. рублей, или 98,0% к соответствующему периоду предыдущего года, что наглядно показано на Рисунке 4.

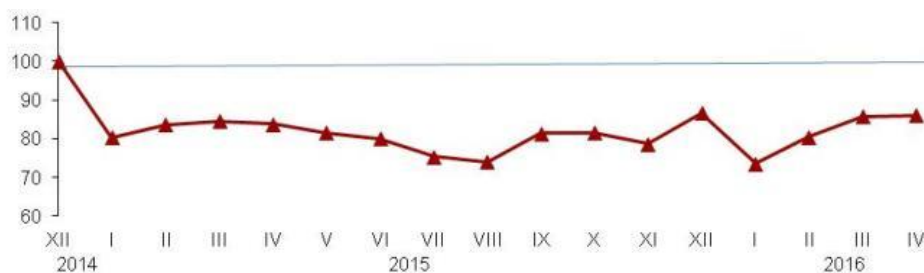


Рис.4. Динамика оборота общественного питания
(в процентах к декабрю 2014 года)

Таким образом, из Графика 4 видно, что рынок общественного питания стабилизировался в 2016 г., следовательно, можно сделать вывод, что ситуация в отрасли нормализовалась.

Рассмотрим структуру оборота общественного питания в городе Красноярске, представленную на Рисунке 5.

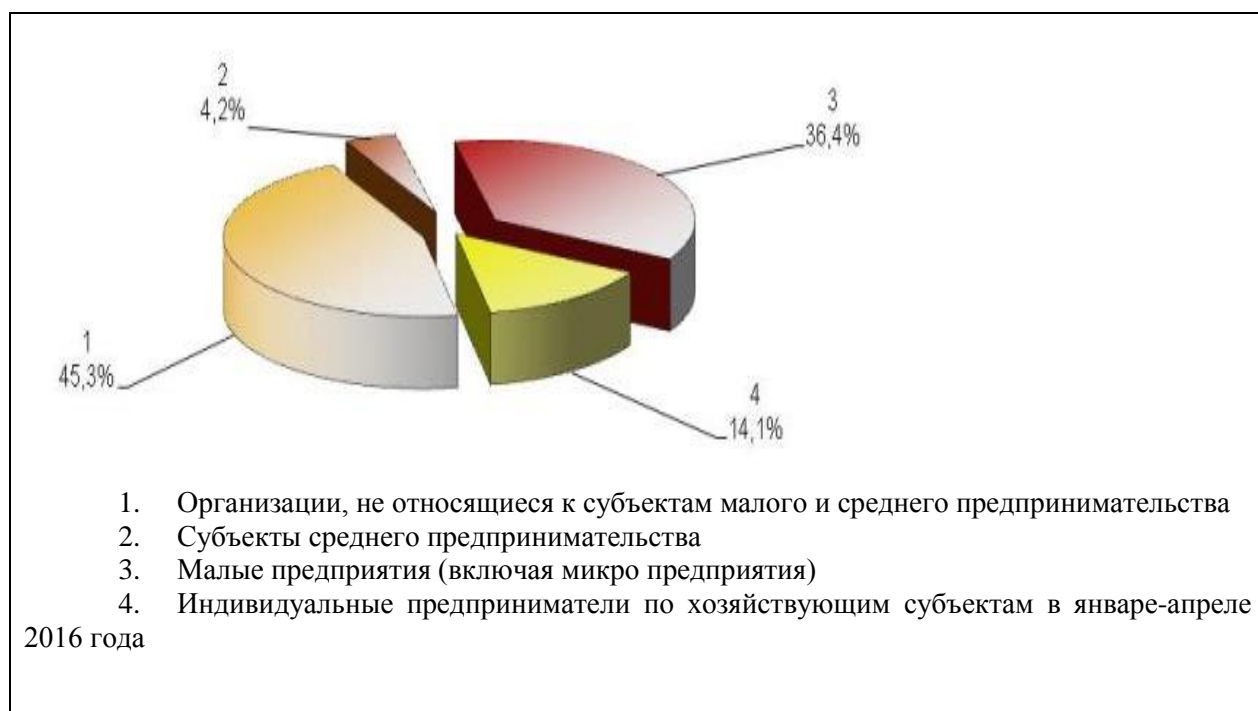


Рис.5. - Структура оборота общественного питания

Как показано на Рисунке 5, основу оборота общественного питания составляют крупные организации, на втором месте по доли – малые

предприятия, на третьем – индивидуальные предприниматели. ООО «Наутилус» относится к малым предприятиям.

В выпускной квалификационной работе базовым предприятием послужило ООО «Наутилус», в состав которого входят несколько предприятий общественного питания, в том числе - кафе «Али-Баба», по результатам деятельности которого были проведены расчеты и сделаны основные выводы. Выбор базы практики был обусловлен тем, что данное кафе «Али Баба» специализируется на восточной кухне. Основу его меню составляют блюда узбекской кухни, одной из особенностей кафе является предоставление услуги доставки еды на дом и офисы в пределах г. Красноярск.

Также выбор объекта исследования выпускной квалификационной работы обусловлен нашим интересом к проблеме оптимизации производственных расходов предприятия общественного питания.

Согласно ГОСТу 30389-2013, кафе – это предприятие (объект) питания, предоставляющее потребителю услуги по организации питания и досуга или без досуга, с предоставлением ограниченного, по сравнению с рестораном, ассортимента продукции и услуг, реализующее фирменные блюда, кондитерские и хлебобулочные изделия, алкогольные и безалкогольные напитки, покупные товары.

Деятельность кафе регламентируется на основе принятых в Российской Федерации нормативно-правовых актов:

- Закона РФ от 07.02.1992 N 2300-1 (ред. от 13.07.2015) "О защите прав потребителей";

- Постановления Правительства РФ от 15.08.1997 N 1036 (ред. от 04.10.2012) "Об утверждении Правил оказания услуг общественного питания";

- ГОСТ 30389-2013 «Услуги общественного питания. Предприятия общественного питания. Классификация и общие требования»;

- ГОСТ 30494-2011 Здания жилые и общественные. Параметры микроклимата в помещениях;

- ГОСТ 31984-2012 Услуги общественного питания. Общие требования;

- ГОСТ 31985-2013 Услуги общественного питания. Термины и определения.

Основной ассортимент продукции кафе «Али Баба», согласно ГОСТу 30389-2013, составляют блюда, десерты и напитки собственного производства, в том числе фирменные, национальные, из полуфабрикатов промышленного изготовления, с учетом специализации предприятия. Неширокий выбор алкогольных и безалкогольных напитков. Сопутствующие товары: табачные изделия, фирменные сувениры, печатная продукция.

На деятельность кафе влияют различные факторы, в том числе - внешние условия. Так, многое в большей степени зависит от поставщиков продукции, от соблюдения сроков поставок и цен на сырье. Основными поставщиками предприятия являются организации: ООО «Молпром», Кадровое агентство «КА», ООО «Эврика», ИП Аветисян.

Кроме внешних факторов, большое влияние на деятельность кафе оказывает конкуренция в отрасли общественного питания.

Конкуренцию кафе «Али-Баба» составляют кафе восточной кухни: ООО кафе «Чайхона», кафе «Гарем», кафе «Самарканд», кафе «Тандыр От Папы», как сходные по восточной направленности заведения.

Конкурентными преимуществами кафе «Али Баба» являются:

- широкий ассортимент узбекских блюд;
- оформление кафе в восточном стиле;
- музыкальное сопровождение;
- доступность со стороны транспортной инфраструктуры.

По данным Крастат управления кафе «Али Баба» по числу посетителей занимает 17 место, кафе «Тандыр от папы» - 16, кафе «Самарканд» - 12, кафе «Чайхона» - 18, кафе «Гарем» - 15.

На деятельность предприятия оказывает воздействие и его внутренняя среда. Важнейшим фактором успешной деятельности любой организации является ее персонал. Именно от качества и эффективности его работы зависит уровень предоставляемых услуг. Среднесписочная численность работников кафе «Али-Баба» составляет 30 человек, из них 25 человек входят в основной персонал предприятия.

Основные аспекты характеристики кафе представлены в Таблице 3.

Таблица 3.

Общая характеристика предприятия

Показатели	Характеристика
Наименование предприятия	Кафе Али-Баба
Юридический адрес	660093, Красноярский Рабочий проспект, 195
Фактический адрес	660093, Красноярский Рабочий проспект, 187
Дата регистрации	12.09.2001
Организационно-правовая форма	Общество с ограниченной ответственностью
Вид деятельности	Услуги общественного питания
Сумма уставного капитала, тыс.руб.	600
Среднесписочная численность работников, чел	30
в т.ч. основного персонала, чел	25
Основные поставщики	ООО «Молпром», Кадровое агентство «КА», ООО «Эврика», ИП Аветисян
Основные конкуренты	Кафе Чайхона, кафе Гарем, кафе Самарканд, кафе Тандыр От Папы
Основные потребители	Потребители предприятий общественного питания
Система налогообложения	УСН
Рейтинг предприятия в регионе	17 место

Кафе «Али-Баба» ведет свою деятельность в области общественного питания, специализируется на узбекской кухне и входит в состав ООО «Наутилус».

Далее для более детального анализа эффективности деятельности кафе необходимо проанализировать схему предприятия и его организационную структуру управления.

Схема предприятия указана на Рисунке 6.

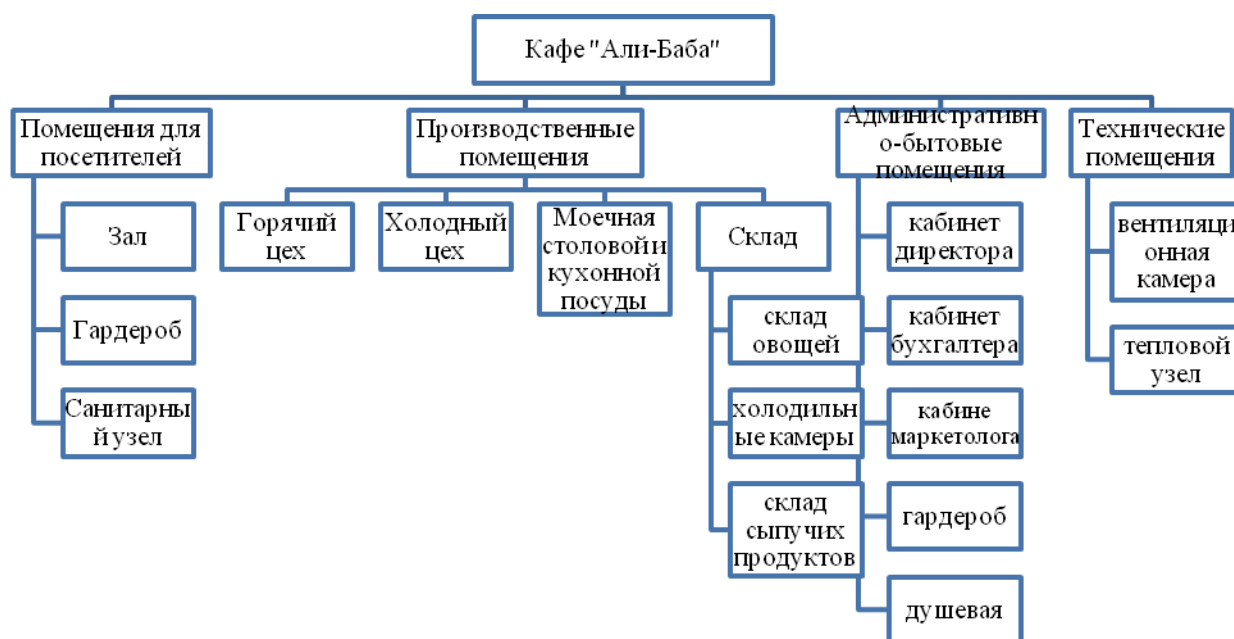


Рисунок 6. Схема кафе «Али Баба»

Таким образом, схема предприятия соответствует его назначению в качестве предприятия общественного питания и включает в себя:

- помещения для посетителей: обеденный зал, гардероб, санитарный узел;
- производственные помещения: горячий и холодный цеха, моечная столовой и кухонной посуды, складские помещения - кладовые для сухих продуктов, овощей, охлаждаемые камеры для скоропортящихся продуктов и отходов;
- административно - бытовые помещения: конторские помещения, кабинет директора, кабинет бухгалтера, маркетолога, гардероб, душевая;
- технические помещения: вентиляционная камера, тепловой узел.

На эффективность предприятия влияет и структура его управления. Структура управления кафе «Али-Баба» представлена на Рисунке 7.



Рис.7. Организационная структура предприятия

Структура предприятия – линейно-функциональная. Достоинства такой структуры управления заключаются в том, что она:

- повышает ответственность руководителя организации за конечный результат деятельности предприятия;
- обеспечивает повышение эффективности использования рабочей силы всех видов;
- упрощает профессиональную подготовку персонала;
- открывает возможности для карьерного роста сотрудников;
- облегчает контроль за деятельностью каждого подразделения и исполнителя.

Недостатки линейно-функциональной структуры:

- ответственность за получение прибыли предприятия лежит на его руководителе;

- согласованность действий функциональных подразделений усложняется;
- замедляется процесс принятия и реализации решений;
- структура не обладает гибкостью, так как функционирует на основе множества принципов и правил.

Итоги анализа деятельности кафе «Али Баба» можно представить в виде таблицы SWOT-анализа (Таблица 4).

Таблица 4.

SWOT-анализ деятельности кафе «Али-Баба»

Возможности	Угрозы
<ul style="list-style-type: none"> - экономия затрат - рост прибыли - привлечение клиентов 	<ul style="list-style-type: none"> - рост конкуренции - рост цен поставщиков - изменение законодательства
Сильные стороны	Слабые стороны
<ul style="list-style-type: none"> - оптимальная структура управления - профессиональные кадры - большой опыт работы - наличие постоянных клиентов - лояльные цены 	<ul style="list-style-type: none"> - зависимость от поставщиков - зависимость от конкурентов - рост расходов - высокие затраты на закупки

Таблица 9 позволяет выделить слабые стороны в деятельности кафе «Али-Баба», на оптимизацию которых могут быть направлены его возможности.

2.3. Состояние производственных расходов на предприятии

Как показал проведенный анализ производственных расходов, затраты на сырье и материалы растут на 23,66%, а при этом выручка снижается, что является неблагоприятной тенденцией. В связи с этим необходимы рекомендации по снижению расходов для получения максимального финансового результата.

Расходы на сырье растут в результате высоких цен поставщиков. В связи с этим встает вопрос о смене поставщиков или стимулирование на

более выгодные для кафе условия, так как нередко нарушения по срокам поставок, так же необходимо. Работа с поставщиками предприятия не автоматизирована, что ведет к росту расходов на осуществление процесса закупок.

Ответственность за закупку товаров в кафе «Али-Баба» несет директор предприятия, что значительно снижает эффективность данного процесса, так как у директора много иных функций. При этом, главной задачей материального снабжения является бесперебойное обеспечение предприятия необходимыми ресурсами требуемого качества, в необходимом количестве и в установленные сроки.

Большинство поставщиков сырья являются торговыми посредниками, а это значит, что цены, по которым кафе приобретает у них сырье, выше цен производителей.

Основываясь на полученной из производственного отдела и склада информации, директор формирует список товаров, которые необходимо закупать. Однако, закупочная деятельность на этом этапе в анализируемом предприятии имеет ряд недостатков. В первую очередь, это ее не системность. Данные для анализа исследуются не регулярно, поэтому объективная картина спроса у директора, занимающегося закупкой товаров, не может сформироваться.

Поставка товаров транспортом поставщика позволяет сэкономить на транспортных расходах по транспортировке товара. На складе товар разгружают и проверяют на соответствие количеству и качеству. При расхождении составляют акт приемки товара, куда вписываются все имеющиеся претензии. В этом случае товар может быть возвращен, поставщик может заменить или до поставить товар.

Для того, чтобы изучить поставщиков, а также их коммерческие предложения, директором составляется собственная база данных

потенциальных поставщиков. В ней содержится информация обо всех поставщиках:

- наименование организации;
- юридический и фактический адрес;
- форма собственности;
- предлагаемый ассортимент и условия сотрудничества.

Эти данные важны для того, чтобы развивать дальнейшие партнерские отношения на основе доверия и взаимовыгодного сотрудничества. Директор изучает ассортимент поставщиков, условия поставки, оплаты, ведет переговоры с действующими или потенциальными партнерами. Важным фактором при выборе поставщика является условие доставки товара.

Рассмотрим структуру договоров поставки в зависимости от того, предоставляет поставщик услугу доставки товаров или нет. Количество договоров, включающих доставку, преобладает как в 2014 году, так и в 2015. В 2015 году доля таких договоров увеличивается на 14 % и составляет уже 79%. Структура договоров поставки в зависимости от наличия. Условия о доставке товара представлены в Таблице 10.

Таблица 10.

Структура договоров поставки в зависимости от наличия условия о доставке товара

№ п/п	Условие о доставке	Количество договоров поставки в 2013		Количество договоров поставки в 2014		Количество договоров поставки в 2015	
		шт.	%	шт.	%	шт.	%
1	Доставка осуществляется	46	65	46	65	46	65
2	Доставка не осуществляется	25	35	25	35	25	35
	Итого:	71	100	71	100	71	100

Таким образом, из таблицы 10 видно, что структура договоров поставки в зависимости от наличия условия о доставке товара стабильна в 2013-2015 гг.

Немаловажный фактор при выборе поставщика - условие оплаты.

При работе с поставщиками предприятие заинтересовано в получении скидок, а также в возможности отсрочки платежа за приобретенные товары. Рассмотрим структуру поставщиков в зависимости от условий оплаты, оговоренных в договоре поставки (Табл. 11).

Таблица 11.

Структура договоров в зависимости от условий оплаты

№ п/п	Условия оплаты	Количество договоров поставки в 2013		Количество договоров поставки в 2014		Количество договоров поставки в 2015	
		шт.	%	шт.	%	шт.	%
1	Оплата по реализации	12	16,9	12	16,9	11	16,7
2	Отсрочка платежа 14 дней	17	23,9	17	23,9	18	24,1
3	Отсрочка платежа 30 дней	21	29,6	21	29,6	20	29,8
4	Предоплата 50%	8	11,3	8	11,3	9	11,5
5	Предоплата 100%	13	18,3	13	18,3	13	18,3
	Итого:	71	100,0	71	100,0	71	100,0

Таким образом, в 2015 году структура договоров поставки в зависимости от условия оплаты изменилась не существенно по сравнению с 2014 годом. Доля договоров с условием оплаты «отсрочка платежа 14 дней» сократилась на 3,3 % относительно 2014 года. Увеличилась доля договоров с отсрочкой платежа 1 месяц до 24,1. В целом можно сделать вывод, что условия оплаты по договорам поставки в 2015 году стали более выгодными.

Как известно, покупка продукции у прямого производителя дешевле, чем у посредников. Далее рассмотрим структуру поставщиков в зависимости от того является поставщик производителем или фирмой-посредником (табл. 16), чтобы определить, в каком направлении дальше искать альтернативных поставщиков.

Наибольшую долю в структуре поставщиков в 2013 – 2015 гг. занимают поставщики - посредники. В 2015г. их количество выросло на 8% по сравнению с 2013г. На долю мелкооптовых фирм - посредников приходится 23 % от всего объема поставок в 2013 году и 19 % в 2015г. - снижение на 4 %. Снижается так же на 4% доля поставщиков - производителей. Это обусловлено тем, что директором не был пролонгирован договор с производителями и пришлось закупать у посредников.

Таблица 12.

Структура поставщиков в зависимости от положения в цепи
товародвижения

Поставщик	Объем поставок в 2013 году		Объем поставок в 2014 году		Объем поставок в 2015 году	
	тыс. руб.	%	тыс. руб.	%	тыс. руб.	%
Посредник	134381	43	134381	43	186259	51
Предприятие-производитель	106254	34	106254	34	109564	30
Мелкооптовая фирма-посредник	71878	23	71878	23	69390,7	19
Итого:	312513	100	312513	100	365214	100

Для кафе «Али-Баба» выгоднее заключение долгосрочных контрактов с крупнооптовыми фирмами-посредниками и предприятиями-изготовителями, в связи с чем будет осуществляться централизованный завоз товаров на склад, снизится себестоимость на сырье.

Работа с поставщиками предприятия не автоматизирована, что ведет к росту расходов на осуществление процесса закупок. Одной из мер по совершенствованию закупочной деятельности является правильное и

своевременное составление заказа поставщикам товара. Выбор поставщика сложная и ответственная задача, так как от них во многом зависит благополучие предприятия.

С информационно-логистической стороны в совершенствовании деятельности предприятия, важнейшее значение имеет закупочная деятельность. Для эффективной закупочной деятельности необходимо бесперебойное продвижение информационных потоков, их корректность в содержании и структуре, а так же их своевременность.

3. РЕКОМЕНДАЦИИ ПО ОПТИМИЗАЦИИ ПРОИЗВОДСТВЕННЫХ РАСХОДОВ В СФЕРЕ ОБЩЕСТВЕННОГО ПИТАНИЯ НА ПРИМЕРЕ ООО «НАУТИЛУС»

2. 1. Рекомендации по оптимизации производственных расходов на предприятии общественного питания

На основе анализа деятельности кафе «Али-Баба», входящего в состав ООО «Наутилус», мы пришли к заключению, что для оптимизации производственных расходов на предприятии нужна программа рекомендаций, обеспечивающих сокращение этих затрат. В эту программу мы предлагаем включить следующие позиции.

Первое: функцию мониторинга закупки, осуществляемую директором предприятия в настоящее время, передать маркетологу, что позволит с одной стороны, освободить директора для выполнения других задач, а с другой-обеспечит повышение эффективности мониторинга закупок.

Маркетолог является штатным сотрудником предприятия, а это значит, что за совмещение обязанностей не потребуются больших расходов на оплату труда, поскольку доплата за выполнение этих обязанностей составит 45% от должностного оклада. Таким образом, при окладе маркетолога в 25 000 руб., доплата составит в месяц 11 250 руб., или 135 000 руб. в год. Если бы предприятие нанимало для выполнения этой работы дополнительного сотрудника, то расходы на его содержание в месяц составили бы 25 000 руб., или 300 000 руб. – в год. Экономия предлагаемой нами меры вполне очевидна.

Второе: в целях оптимизации производственных расходов предприятия отбор поставщиков осуществлять на конкурсной основе. Для этого мы разработали специальное Положение о выборе поставщиков, выработан алгоритм оценки этого выбора.

ПОЛОЖЕНИЕ О ВЫБОРЕ ПОСТАВЩИКОВ

1. Предварительная оценка поставщиков.

Поставщики оцениваются по соответствию предлагаемой продукции или услуги техническим требованиям запроса и оптимальному соотношению цены и сроков поставки. Все технические требования по предложению поставщика, а также цены, согласуются с маркетологом.

2. Размещение пробного заказа.

В случае, если предложение поставщика не в полной мере отвечает требованиям потребителя (продукция, сроки и объемы поставки, цена), то данные параметры должны быть согласованы с маркетологом.

После утверждения уточненного предложения, с поставщиком заключается договор на пробную закупку минимальной партии товара для проведения апробации на предприятии заказчика.

Апробация заказа проводится в целях окончательного определения соответствия качества предлагаемой продукции или услуги требованиям предприятия. По завершении апробации составляется отчет, подтверждающий или опровергающий это соответствие.

3. Выбор поставщика.

На основании отчета об апробации принимается окончательное решение о выборе поставщика, информация о котором вносится в список поставщиков.

4. Отказ от поставщика.

В случае отрицательных результатов апробации следует отказ от услуг данного поставщика.

5. Размещение заказа.

При размещении заказа на поставку продукции для оценки работы поставщика администрацией предприятия утверждается список экспертов в составе представителей заказчика: заведующий производством и бухгалтера. Работа поставщика оценивается по десятибалльной шкале.

Экспертиза обеспечивает достаточно высокую точность оценок при ее правильной организации. Ее итоги утверждает маркетолог, который, основываясь на своих знаниях и опыте, выставляет свою оценку работы поставщика.

Для определения общего количества полученных баллов, используется 4 шкалы оценки поставщика.

1. Шкала «Цена»:

0 – цены на ресурсы не удовлетворяют предприятие;

1 – цены на ресурсы высокие, нецелесообразно делать заказ у такого поставщика;

2 – цены на ресурсы высокие, предприятие будет обращаться к такому поставщику в крайних случаях;

3 – цены на сырье достаточно высокие, поставщик занесен в базу, организация однажды прибегала к его услугам;

4 – поставщик пытается применить подход гибких цен на ресурсы;

5 – поставщик предоставляет гибкие цены и разрабатывает систему скидок;

6 – поставщик предоставляет гибкие цены и систему скидок, персонал стремится обеспечить индивидуальный подход к каждому клиенту;

7 – поставщик предоставляет гибкие цены и систему скидок, индивидуальный подход к каждому клиенту;

8 – поставщик предоставляет гибкие цены и систему скидок, возможность получения отсрочки платежей за поставленное сырье, индивидуальный подход к каждому клиенту;

9 – поставщик предоставляет гибкие цены и систему скидок при долгосрочном сотрудничестве, возможность получения отсрочки платежей за поставленное сырье, индивидуальный подход к каждому клиенту, оплачивает издержки на транспортировку ресурсов;

10 – поставщик предоставляет гибкие цены на ресурсы и систему скидок, возможность получения отсрочки платежей за поставленное сырье, оплаты заказа ресурсов в виде бартера, индивидуальный подход к каждому клиенту, оплачивает издержки на транспортировку ресурсов.

2. Шкала «Качество»:

Так как критерий «Качество» оценивается по пятибалльной системе, а остальные критерии по десятибалльной, необходимо привести результаты этой шкалы в соответствие с результатами общих шкал по формуле: общий балл «качество» = оценка эксперта x 2.

0 – ресурсы не соответствуют всем принятым международным стандартам качества;

1 – ресурсы соответствуют всем принятым международным стандартам качества;

2 – ресурсы соответствуют всем принятым международным стандартам качества, сопроводительная документация присутствует в неполном объеме;

3 – ресурсы соответствуют всем принятым международным стандартам качества, прилагается вся необходимая сопроводительная документация. При взятии проб при входном контроле качества сырья замечено небольшое несоответствие результатов контроля и данных, указанных в документации;

4 – ресурсы соответствуют всем принятым международным стандартам качества, прилагается вся необходимая сопроводительная документация. При взятии проб при входном контроле качества сырья не возникает никаких сомнений в качестве ресурсов. При транспортировке сырья были замечены незначительные нарушения условий хранения;

5 – ресурсы соответствуют всем принятым международным стандартам качества, прилагается вся необходимая сопроводительная документация. При взятии проб при входном контроле качества сырья не возникает никаких сомнений в качестве ресурсов. При транспортировке сырья не были нарушены условия хранения.

3. Шкала «Срок поставки»:

0 – сроки поставок сырья поставщиком не удовлетворяют предприятие;
1 – неоднократные переносы сроков, несоблюдение условий хранения сырья при транспортировке, что приводит к его порче;

2 – неоднократные переносы сроков, есть вероятность порчи сырья из-за неправильной транспортировки и несоблюдения условий хранения;

3 – поставка ресурсов с некоторой периодичностью выполняется в срок, также существует вероятность порчи сырья из-за неправильной транспортировки и несоблюдения условий хранения;

4 – доставка ресурсов осуществляется качественно, потери сырья отсутствуют, сроки поставки сильно сдвигаются;

5 – поставка ресурсов выполняется с незначительными опозданиями, есть небольшая порча сырья из-за неправильной транспортировки и несоблюдения условий хранения;

6 – доставка ресурсов осуществляется качественно, поставка сырья выполняется с незначительным опозданием;

7 – поставка ресурсов выполняется в срок, существуют некоторые недочеты по доставке ресурсов;

8 – поставка ресурсов выполняется в срок, доставка ресурсов осуществлена качественно, не соблюдены некоторые договорные условия;

9 – доставка ресурсов осуществляется качественно и к назначенному сроку, все договорные условия соблюдены;

10 – доставка ресурсов осуществляется качественно, все договорные условия соблюдены, поставщик предоставляет сырье раньше назначенного срока, что позволяет быстрее начать производство и выполнить принятые заказы клиентов.

4. Шкала «Сервис»:

0 – сервис, предоставляемый поставщиком, не соответствует требованиям заказчика;

- 1 – позитивное отношение к клиенту;
- 2 – создание позитивного впечатления о предприятии, позитивное отношение к клиенту;
- 3 – профессионализм в общении с клиентами, создание позитивного впечатления о предприятии, позитивное отношение к клиенту;
- 4 – грамотное ведение переговоров, профессионализм в общении с клиентами, создание позитивного впечатления о предприятии, позитивное отношение к клиенту;
- 5 – умение говорить на «языке клиента», доступно излагать свои мысли, грамотное ведение переговоров, профессионализм в общении с клиентами, создание позитивного впечатления о предприятии, позитивное отношение к клиенту;
- 6 – избегание конфликтных ситуаций, умение говорить на «языке клиента», доступно излагать свои мысли, грамотное ведение переговоров, профессионализм в общении с клиентами, создание позитивного впечатления о предприятии, позитивное отношение к клиенту;
- 7 – забота об интересах клиента, избегание конфликтных ситуаций, умение говорить на «языке клиента», доступно излагать свои мысли, грамотное ведение переговоров, профессионализм в общении с клиентами, создание позитивного впечатления о предприятии, позитивное отношение к клиенту;
- 8 – выяснение потребностей и возможностей клиента, забота об интересах клиента, избегание конфликтных ситуаций, умение говорить на «языке клиента», доступно излагать свои мысли, грамотное ведение переговоров, профессионализм в общении с клиентами, создание позитивного впечатления о предприятии, позитивное отношение к клиенту;
- 9 – сервис включает в себя бережную доставку ресурсов до предприятия, налаженную обратную связь с клиентом, быстрый отклик на возникшие проблемы, выяснение потребностей и возможностей клиента,

заботу об интересах клиента, избегание конфликтных ситуаций, умение говорить на «языке клиента», доступно излагать свои мысли;

10 – сервис включает в себя бережную доставку ресурсов до предприятия за счет поставщика, налаженную обратную связь с клиентом, быстрый отклик на возникшие проблемы, выяснение потребностей и возможностей клиента, заботу об интересах клиента избегание конфликтных ситуаций, умение говорить на «языке клиента», доступно излагать свои мысли, грамотное ведение переговоров, профессионализм в общении с клиентами, создание позитивного впечатления о предприятии, позитивное отношение к клиенту.

Третье: для осуществления контроля деятельности заказчика и поставщиков мы предлагаем внедрить автоматизированную информационную систему, которая в настоящее время на предприятии отсутствует. Актуальность автоматизации закупочной деятельности растет вследствие того, что все больше и больше становится популярным в последнее время автоматизация процесса закупок. Внедрение системы «Naumen GPMS» как наиболее известной и функциональной программы позволит автоматизировать закупочную деятельность и охватить весь комплекс связанных с этой деятельностью процессов: сбор потребностей, формирование плана закупок, согласование заявок на размещение заказа, размещение заказа и проведение торгов, регистрация сведений о контрактах и договорах, контроль исполнения контрактных обязательств.

Главным преимуществом этой системы является то, что она имеет удобный интерфейс. А поскольку она широко используется в практике работы предприятий, то маркетолог уже имеет опыт работы с нею.

Расходы на автоматизацию представлены в Таблице 13.

Таблица 13.

Затраты на автоматизацию

Показатели	Значение
ПЕРВОНАЧАЛЬНЫЕ ИНВЕСТИЦИИ	
Трудоемкость работ по внедрению системы	30 чел./дней
Затраты на приобретение ПО («Naumen GPMS» системы)	60 000 руб.
Создание справочников базы данных	7 чел./дней
ИТОГО ЕДИНОВРЕМЕННЫХ ЗАТРАТ:	60 000 руб.
ОПЕРАЦИОННЫЕ ЗАТРАТЫ:	
Затраты на сопровождение и поддержку	12 000 руб./год
ИТОГО ОПЕРАЦИОННЫХ ЗАТРАТ:	12 000 руб./год

Таким образом, как это следует из Таблицы 13, затраты на автоматизацию составили 72 тыс. руб., из которых 60 000 руб. – капитальные затраты, 12 000 руб. – текущие (ежегодные).

Использование автоматизированной информационной системы позволит повысить эффективность работы предприятия и снизить производственные расходы.

ЗАКЛЮЧЕНИЕ

Проведенное исследование в рамках выпускной квалификационной работы позволяет сделать следующие выводы по его содержанию.

Производственные расходы в сфере общественного питания— это расходы, необходимые для осуществления производственной деятельности предприятия.

Производственные расходы представлены следующими элементами:

- материальные затраты – затраты на сырье, электроэнергию;
- заработная плата работников предприятия;
- отчисления во внебюджетные фонды с заработной платы персонала;
- амортизация основных фондов, участвующих в производстве продукции;
- прочие затраты.

Все производственные расходы условно делятся на «переменные» и «постоянные».

К переменным расходам предприятия общественного питания относятся затраты:

- кухни (заработная плата шеф-повара, поваров и т. п.; расходы на приобретение продуктов питания для приготовления блюд; отчисления в социальные фонды);
- бара (заработная плата бармена, отчисления в социальные фонды).

Затраты кухни и бара являются прямыми расходами предприятия.

К постоянным затратам (накладным расходам) относятся: амортизация основных средств; заработная плата генерального директора, управляющего, кладовщика; отчисления в социальные фонды с сумм заработной платы вышеуказанных должностных лиц; расходы на страхование; арендная плата; канцелярские расходы и иные расходы, связанные с содержанием

предприятия в целом и независимые от количества проданных товаров и продукции общественного питания.

Согласно ГОСТу 30389-2013, предприятие общественного питания трактуется как имущественный комплекс, используемый юридическим лицом или индивидуальным предпринимателем для оказания услуг общественного питания. К этим услугам относится изготовление продукции общественного питания, создание условий для потребления и реализации продукции общественного питания и покупных товаров, как на месте изготовления, так и вне его по заказам, а также оказание разнообразных дополнительных услуг.

В соответствии с классификацией, существуют различные виды предприятий общественного питания.

Типом предприятия общественного питания считается вид предприятия с характерными особенностями кулинарной продукции и номенклатуры предоставляемых услуг потребителям. Согласно ГОСТ Р 50762-95 «Общественное питание. Классификация предприятий», основные типы предприятий общественного питания - это рестораны, бары, столовые, кафе, закусочные.

В выпускной квалификационной работе базовым предприятием послужило ООО «Наутилус», в состав которого входят несколько предприятий общественного питания, в том числе - кафе «Али-Баба», по результатам деятельности которого были проведены расчеты и сделаны основные выводы.

Кафе «Али Баба» специализируется на восточной кухне, и одной из его особенностей является предоставление услуги доставки еды на дом и офисы в пределах г. Красноярска.

Проведенный анализ расходов кафе «Али-Баба» показал, что основной проблемой в деятельности предприятия является рост производственных расходов и снижение эффективности предприятия.

Для решения этой проблемы мы разработали следующие рекомендации:

Первое: функцию мониторинга закупки, осуществляемую директором предприятия в настоящее время, передать маркетологу, что позволит с одной стороны, освободить директора для выполнения других задач, а с другой-обеспечит повышение эффективности мониторинга закупок.

Второе: в целях оптимизации производственных расходов предприятия отбор поставщиков осуществлять на конкурсной основе. Для этого мы разработали специальное Положение о выборе поставщиков, выбрали алгоритм его оценки. Мы полагаем, что эта мера позволит оптимизировать производственные расходы предприятия. Высокое качество предлагаемых продуктов и услуг обеспечит повышение степени удовлетворенности клиентов кафе, что будет способствовать повышению его конкурентоспособности на соответствующем сегменте рынка. Сокращение расходов позволит добиться снижения цен на продукцию кафе и ускорит товарооборот предприятия, что в свою очередь, обеспечит увеличение его доходности.

Третье: внедрить автоматизированную информационную систему в деятельность кафе «Али-Баба», что ускорит процесс принятия решений по закупке товаров и снизит стоимость самих закупок. Автоматизация позволит собирать и обрабатывать статистические данные по закупкам, что повысит эффективность закупочной стратегии предприятия за счет гибкого планирования бюджета закупок и его изменения в течение года; накопления анализа статистики цен и потребностей, что позволит осуществлять оптимальный выбор поставщиков и минимизировать производственные расходы.

Мы полагаем, что цель и задачи, обозначенные в выпускной квалификационной работе, выполнены.

СПИСОК ИСПОЛЬЗОВАННЫХ ИСТОЧНИКОВ

1. Афанасьев, Л. П. Экономика предприятия (фирмы) [Текст]: практикум: учеб, пособие для экон. спец. вузов / Л. П. Афанасьева [и др.]; под ред. О. И. Волкова, В. Я. Позднякова. - М.: ИНФРА-М, 2015. - 330 с.
2. Баканов, М. И. Теория экономического анализа [Текст]: учеб, для экон, вузов / М. И. Баканов, М. В. Мельник, А. Д. Шеремет; под ред. М. И. Баканова. - изд. 5-е, перераб, и доп. - М.: Финансы и статистика, 2016. - 535 с.
3. Баранчеев, В.П. Стратегический анализ [Текст] // Проблемы теории и практики управления. – 2016. - №4. – с.43-49.
4. Басовский, Л. Е. Комплексный экономический анализ хозяйственной деятельности [Текст]: учеб, пособие для вузов по спец. "Бух, учет, анализ и аудит" / Л. Е. Басовский, Е. Н. Басовская. - М.: ИНФРА-М, 2016. - 365 с.
5. Басовский, Л. Е. Теория экономического анализа [Текст]: учеб, пособие для экон. спец. вузов / Л. Е. Басовский. - М.: ИНФРА-М, 2014. - 222 с.
6. Бухалков, М. И. Планирование на предприятии [Текст]: учеб, для экон. спец. вузов / М. И. Бухалков. - 3-е изд. - М.: ИНФРА-М, 2016. - 416 с.
7. Васильева, Л. С. Финансовый анализ [Текст]: учеб, для экон. спец. вузов / Л. С. Васильева, М. В. Петровская. - М.: КноРус, 2016. - 544 с.
8. Вешнякова, Т. С. Организация, нормирование и оплата труда на предприятиях сферы обслуживания [Текст]: учеб, пособие для вузов по спец. "Экономика и упр. на предприятиях сферы обслуживания" / Т. С. Вешнякова. - М.: Академия, 2016. - 219 с.
9. Виханский, О. С. Менеджмент [Текст]: учеб, для вузов по экон. спец. и по напр. "Экономика" / О. С. Виханский, А. И. Наумов. - 4-е изд., перераб, и доп. - М.: Экономистъ, 2016. - 669 с.

10. Генкин, Б. М. Организация, нормирование и оплата труда на предприятиях [Текст]: учеб, для вузов / Б. М. Генкин. - 4-е изд., изм. и доп. - М.: НОРМА, 2016. - 448 с.

11. Загряжкина, Е. Е. Курс лекций по дисциплине «Анализ и диагностика финансово-хозяйственной деятельности предприятия» [Текст]. – 2016 г. - 72 с.

12. Зайцев, Н. Л. Экономика, организация и управление предприятием [Текст]: учеб, пособие для вузов / Н. Л. Зайцев; Гос. ун-т управления. - М.: ИНФРА-М, 2016. - 490 с.

13. Ионова, А. Ф. Финансовый анализ [Текст]: учеб, для вузов по спец. "Финансы и кредит", "Бух, учет, анализ и аудит" / А. Ф. Ионова, Н. Н. Селезнева. - М.: Проспект: Велби, 2016. - 623 с.

14. Кабушкин, Н. И. Основы менеджмента [Текст]: учеб, пособие для вузов по спец. "Менеджмент организации" / Н. И. Кабушкин. - 8-е изд., стер. - М.: Новое знание, 2016. - 336 с.

15. Ковалев, В. В. Анализ хозяйственной деятельности предприятия [Текст]: учеб, для вузов по спец. "Финансы и кредит", "Бух, учет, анализ и аудит", "Мировая экон.", "Налоги и налогообложение" / В. В. Ковалев, О. Н. Волкова. - М.: Проспект: Велби, 2008. - 421с.

16. Круглов, М. И. Стратегическое управление компанией [Текст]: учеб, для вузов / М. И. Круглов. – М.: Русская Деловая Литература, 2016. – 786 с.

17. Любушин, Н. П. Комплексный экономический анализ хозяйственной деятельности [Текст]: учеб, пособие для вузов по спец. "Бух, учет, анализ и аудит" / Н. П. Любушин. - 2-е изд., перераб, и доп. - М.: ЮНИТИ-ДАНА, 2016. - 445 с.

18. Маркова, В. Д. Бизнес-планирование [Текст]: учеб, для вузов. / В. Д. Маркова. – Новосибирск, 2016. – 514 с.

19. Организация производства и управление предприятием [Текст]: учеб, для вузов по спец. "Экон, и упр. на предприятии (по отраслям)" / О. Г. Туровец [и др.]; под ред. О. Г. Туровца. - 2-е изд. - М.: ИНФРА-М, 2016. - 544 с.

20. Практикум по экономике организации (предприятия) [Текст]: учеб, пособие для вузов по спец. "Финансы и кредит", "Бух, учет, анализ и аудит", "Мировая экон.", "Налоги и налогооблож." / Е. В. Арсенова, П. В. Тальмина, Е. В. Чернецова. - Изд. 2-е, доп. - М.: Финансы и статистика, 2016. - 479 с.

21. Прыкина, Л. В. Экономический анализ предприятия [Текст]: учеб, для вузов / Л. В. Прыкина. - 2-е изд., перераб, и доп. - М.: ЮНИТИ-ДАНА, 2016. - 407 с.

22. Пястолов, С. М. Анализ финансово-хозяйственной деятельности предприятия [Текст]: учеб, для сред. проф. образования. - М.: Мастерство, 2016. - 336 с.

23. Савицкая, Г. В. Анализ хозяйственной деятельности предприятия [Текст]: учеб, для сред. спец. учеб, заведений по спец. "Бух, учет, анализ и контроль", "Экономика и упр. персоналом" / Г. В. Савицкая. - 5-е изд., испр, и доп. - М.: ИНФРА-М, 2015. - 344 с.

24. Складенко, В. К. Экономика предприятия [Текст]: учеб, для экон. спец. вузов / В. К. Складенко, В. М. Прудников. - М.: ИНФРА-М, 2015. - 527 с.

25. Сергеев, И. В. Экономика предприятия [Текст]: учеб, пособие для вузов по экон. спец. - М.: Финансы и статистика, 2015. - 304 с.

26. Титов, В. И. Анализ и диагностика финансово-хозяйственной деятельности предприятия [Текст]: учебник / В. И. Титов. - М.: Дашков и К, 2015. - 349 с.

27. Фатхутдинов, Р. А. Организация производства [Текст]: учеб, для экон, и техн. спец. вузов / Р. А. Фатхутдинов. - Изд. 3-е, перераб, и доп. - М.: ИНФРА-М, 2016. - 544 с.

28. Фатхутдинов, Р. А. Производственный менеджмент [Текст]: учеб, для экон. спец. вузов / Р. А. Фатхутдинов. - 6-е изд. - СПб. Питер, 2015. - 495 с.

29. Фунтов, В. Н. Основы управления проектами в компании [Текст]: учеб, пособие для вузов по спец. "Менеджмент организации" / В. Н. Фунтов. - СПб. Питер, 2016. - 316 с.

30. Шеремет, А. Д. Методика финансового анализа деятельности коммерческих организаций [Текст]: практ, пособие для системы подгот. проф. бухгалтеров и аудиторов / А. Д. Шеремет, Е. В. Негашев. - 2-е изд., перераб, и доп. - М.: ИНФРА-М, 2015. - 208 с.

31. Экономика предприятия (фирмы) [Текст]: учеб, для экон. спец. вузов / О. И. Волков [и др.]; под ред. О. И. Волкова, О. В. Девяткина; Рос, экон. акад. им. Г. В. Плеханова. - 3-е изд., перераб, и доп. - М.: ИНФРА-М, 2016. - 603 с.

32. Экономика предприятия [Текст]: учеб, для экон. спец. вузов / А. Н. Романов [и др.]; под ред. В. Я. Горфинкеля, В. А. Швандара. - 4-е изд., перераб, и доп. - М.: ЮНИТИ-ДАНА, 2014. - 670 с.

33. Конституция Российской Федерации [Электронный ресурс]: с учетом поправок, внесенных Законами РФ о поправках к Конституции РФ от 30.12.2016 N 6-ФКЗ, от 30.12.2016 N 7-ФКЗ. URL: consultant.ru (дата обращения 20.06.2016 г.)

34. Гражданский кодекс Российской Федерации. В 4 ч. Ч.1 [Электронный ресурс]: федеральный закон от 30.11.1994 г. №51-ФЗ ред. от 31.01.2016. URL: consultant.ru (дата обращения 20.06.2016 г.)

35. Налоговый кодекс Российской Федерации: В 2 ч. [Электронный ресурс]: по состоянию на 05.05.2016. URL: consultant.ru (дата обращения 20.06.2016 г.)

36. Закон РФ от 07.02.1992 N 2300-1 (ред. от 13.07.2015) "О защите прав потребителей" URL: consultant.ru (дата обращения 20.06.2016 г.)

37. Федеральный закон от 02.01.2000 N 29-ФЗ (ред. от 13.07.2015) "О качестве и безопасности пищевых продуктов" URL: consultant.ru (дата обращения 20.06.2016 г.)

38. Федеральный закон от 30.03.1999 N 52-ФЗ (ред. от 28.11.2015) "О санитарно-эпидемиологическом благополучии населения" URL: consultant.ru (дата обращения 20.06.2016 г.)

39. Федеральный закон от 22.05.2003 N 54-ФЗ (ред. от 08.03.2015) "О применении контрольно-кассовой техники при осуществлении наличных денежных расчетов и (или) расчетов с использованием платежных карт" URL: consultant.ru (дата обращения 20.06.2016 г.)

40. Федеральный закон от 23.02.2013 N 15-ФЗ (ред. от 30.12.2015) "Об охране здоровья граждан от воздействия окружающего табачного дыма и последствий потребления табака" URL: consultant.ru (дата обращения 20.06.2016 г.)

41. Постановления Правительства РФ от 15.08.1997 N 1036 (ред. от 04.10.2012) "Об утверждении Правил оказания услуг общественного питания" URL: consultant.ru (дата обращения 20.06.2016 г.)

42. ГОСТ 30389-2013 Услуги общественного питания. Предприятия общественного питания. Классификация и общие требования URL: consultant.ru (дата обращения 20.06.2016 г.)

43. ГОСТ 30494-2011 Здания жилые и общественные. Параметры микроклимата в помещениях

44. ГОСТ 31984-2012 Услуги общественного питания. Общие требования URL: consultant.ru (дата обращения 20.06.2016 г.)

45. ГОСТ 31985-2013 Услуги общественного питания. Термины и определения URL: consultant.ru (дата обращения 20.06.2016 г.)

46. ПОТ РМ 011-2000 «Межотраслевые правила по охране труда в общественном питании» URL: consultant.ru URL: consultant.ru (дата обращения 20.06.2016 г.)

47. ГОСТ 30389-2013. Услуги общественного питания. Предприятия общественного питания. Классификация и общие требования URL: consultant.ru (дата обращения 20.06.2016 г.)

48. СанПиН 2.3.2.1078-01 Гигиенические требования безопасности и пищевой ценности пищевых продуктов, СанПин 2.3.2.1290-03 Гигиенические требования к организации производства и оборота биологически активных добавок к пище (БАД) URL: consultant.ru (дата обращения 20.06.2016 г.)

49. Официальный сайт территориального органа государственной статистики Красноярского края URL: <http://krasstat.gks.ru> (дата обращения 20.06.2016 г.)

50. Сайт Кафе-Али баба URL: <http://www.24alibaba.ru/> (дата обращения 20.06.2016 г.)

4469

«УТВЕРЖДЕНО»

12 января 2015 года

УСТАВ

Общества с ограниченной ответственностью

«Наутилус»

Красноярск - 2015 год

ОГЛАВЛЕНИЕ:

1. Общие положения.....	3
2. Цели и виды деятельности.....	3
3. Уставный капитал	3
4. Права и обязанности участников общества.....	4
5. Переход доли (части доли) участника общества в уставном капитале общества к другим участникам общества.....	5
6. Общее собрание участников общества	6
7. Единоличный исполнительный орган общества.....	7
8. Распределение прибыли	7
9. Хранение документов и предоставление информации	8
10. Прекращение деятельности общества	8

1. ОБЩИЕ ПОЛОЖЕНИЯ

1.1. Юридическое лицо, являющееся хозяйственным обществом, Общество с ограниченной ответственностью «Наutilus», именуемое в дальнейшем «Общество», создано в соответствии с положениями Гражданского Кодекса Российской Федерации, Федерального закона Российской Федерации «Об обществах с ограниченной ответственностью», зарегистрировано 21.04.2006 года Межрайонной Инспекцией Федеральной налоговой службы №23 по Красноярскому краю, ОГРН 1062464056599.

1.2. Общество с ограниченной ответственностью «Наutilus» создано на неограниченный срок деятельности.

1.3. Общество имеет фирменное наименование: Общество с ограниченной ответственностью «Наutilus».

1.4.1. Полное фирменное наименование на русском языке – Общество с ограниченной ответственностью «Наutilus».

1.4.2. Сокращенное фирменное наименование на русском языке – ООО «Наutilus».

1.5. Общество действует на основании Устава.

1.6. Место нахождения Общества и место нахождения постоянно действующего исполнительного органа Общества:

660093, г. Красноярск, проспект имени газеты Красноярский Рабочий, 195.

1.7. Организационно-правовой формой юридического лица является Общество с ограниченной ответственностью.

1.8. Общество вправе создавать филиалы, представительства, расположенные вне места нахождения Общества, в порядке, предусмотренном действующим законодательством.

1.9. Общество вправе создавать службу безопасности, действующую на основании утверждаемого участником Общества Положения (Устава) в порядке, установленном действующим законодательством.

II. ЦЕЛЬ И ВИДЫ ДЕЯТЕЛЬНОСТИ

2.1. Основной целью деятельности Общества является извлечение прибыли за счет качественного удовлетворения потребностей отечественных и зарубежных юридических лиц, а также физических лиц в продукции (работах, услугах), производимых Обществом, в соответствии с уставными видами деятельности.

2.2. В соответствии с поставленной целью Общество может иметь гражданские права и нести гражданские обязанности, необходимые для осуществления любых видов деятельности, не запрещенных законом.

2.3. Отдельными видами деятельности, перечень которых определяется федеральным законом, общество может заниматься только на основании специального разрешения (лицензии). Если условиями предоставления специального разрешения (лицензии) на осуществление определенного вида деятельности предусмотрено требование осуществлять такую деятельность как исключительную, общество в течение срока действия специального разрешения (лицензии) вправе осуществлять только виды деятельности, предусмотренные специальным разрешением (лицензией), и сопутствующие виды деятельности.

2.4. Общество осуществляет следующие основные виды деятельности.

2.4.1. Деятельность ресторанов и кафе.

2.4.2. Розничная торговля пивом.

2.4.3. Деятельность баров.

2.4.4. Розничная торговля алкогольными напитками, кроме пива.

2.4.5. Поставка продукции общественного питания.

2.5. Общество осуществляет внешнеэкономическую деятельность в установленном законом порядке.

2.6. Общество вправе организовывать автохозяйство для обеспечения своей производственной деятельности.

3. УСТАВНЫЙ КАПИТАЛ ОБЩЕСТВА

3.1. Уставный капитал Общества составляется из номинальной стоимости долей его участников.

3.2. Размер Уставного капитала Общества составляет 600 000 (шестьсот тысяч) рублей. Уставный капитал Общества разделен на доли, которые выражены в виде процентов.

3.3. Уставный капитал Общества определяет минимальный размер его имущества, гарантирующего интересы его кредиторов.

3.4. Действительная стоимость доли участника Общества соответствует части стоимости чистых активов Общества, пропорционально размеру его доли.

3.5. Уставный капитал Общества оплачен полностью.

3.6. Увеличение Уставного капитала Общества допускается только после его полной оплаты. Увеличение Уставного капитала Общества за счет его имущества допускается с согласия не менее 2/3 от общего числа голосов Участников Общего собрания.

3.7. Увеличение уставного капитала Общества может осуществляться за счет имущества Общества, за счет дополнительных вкладов Участников Общества, а также за счет вкладов третьих лиц, принимаемых в Общество.

3.8. Общество вправе, а в случаях, предусмотренных Федеральным законом «Об обществах с ограниченной ответственностью», обязано уменьшить свой уставный капитал.

3.9. Уменьшение уставного капитала Общества может осуществляться путем уменьшения номинальной стоимости долей всех Участников Общества в Уставном капитале Общества и (или) погашения долей, принадлежащих Обществу.

4. ПРАВА И ОБЯЗАННОСТИ УЧАСТНИКОВ ОБЩЕСТВА

4.1. Участники Общества вправе:

4.1.1. Участвовать в управлении делами Общества в порядке, установленном настоящим Уставом и Федеральным законом «Об обществах с ограниченной ответственностью».

4.1.2. Получать информацию о деятельности Общества и знакомиться с его бухгалтерскими книгами и иной документацией в установленном настоящим Уставом Общества порядке.

4.1.3. Принимать участие в распределении прибыли Общества.

4.1.4. Продать или иным образом осуществить отчуждение своей доли или части доли в Уставном капитале Общества одному или нескольким Участникам данного Общества либо третьим лицам в порядке, предусмотренном настоящим Уставом и Федеральным законом «Об обществах с ограниченной ответственностью».

4.1.5. Выйти из Общества путем продажи своей доли Участнику Обществу либо третьему лицу.

4.1.6. В любое время выйти из Общества, независимо от согласия других участников, путем отчуждения доли Обществу.

4.1.7. Потребовать приобретения Обществом доли в случаях, предусмотренных Федеральным законом «Об обществах с ограниченной ответственностью»;

4.1.8. Получить в случае ликвидации Общества часть имущества, оставшегося после расчетов с кредиторами, или его стоимость.

4.1.9. Участники Общества, доли которых в совокупности составляют не менее чем 10 % уставного капитала Общества, вправе требовать в судебном порядке исключения из Общества Участника, который грубо нарушает свои обязанности либо своими действиями (бездействием) делает невозможной деятельность Общества или существенно ее затрудняет.

4.1.10. Заложить принадлежащую ему долю или часть доли в Уставном капитале Общества другому Участнику Общества или третьему лицу с согласия Общего собрания Участников Общества, принятому большинством голосов всех Участников Общества. Голос участника Общества, который намерен заложить свою долю или часть доли, при определении результатов голосования не учитываются.

4.1.11. Заключить договор об осуществлении прав Участников Общества, по которому они обязуются осуществлять определенным образом свои права и (или) воздерживаться от осуществления указанных прав.

4.1.12. Участники Общества обладают также другими правами, предусмотренными Федеральным законом «Об обществах с ограниченной ответственностью».

4.1.13. По решению Общего собрания Участников Общества, принятому всеми Участниками Общества единогласно, Участнику (Участникам) Общества могут быть предоставлены дополнительные права.

4.2. Участники Общества обязаны:

4.2.1. Оплачивать доли в Уставном капитале Общества в порядке, в размерах и в сроки, которые предусмотрены настоящим Уставом Общества и Федеральным законом «Об обществах с ограниченной ответственностью».

4.2.2. Не разглашать конфиденциальную информацию о деятельности Общества;

4.2.3. Своевременно информировать Общество в письменном виде об изменении сведений о своем имени или наименовании, месте жительства или месте нахождения, паспортных данных, а также сведений о принадлежащих ему долях в Уставном капитале Общества. Участник Общества, своевременно не известивший Общество об изменении таких данных, обязан возместить причиненный Обществу либо Единичному исполнительному органу Общества таким несвоевременным извещением ущерб.

4.2.4. Воздерживаться от действий, способных нанести моральный или материальный вред Обществу и (или) его Участникам.

4.2.5. Участники Общества несут и другие обязанности, предусмотренные Федеральным законом «Об обществах с ограниченной ответственностью».

4.2.6. По решению Общего собрания Участников Общества, принятому всеми Участниками Общества единогласно, на всех Участников Общества могут быть возложены дополнительные обязанности.

4.2.7. По решению Общего собрания участников Общества, принятому большинством не менее 2/3 голосов от общего числа голосов Участников Общества, на конкретного Участника Общества могут быть возложены дополнительные обязанности при условии, если этот Участник голосовал за принятие такого решения или дал письменное согласие.

5. ПЕРЕХОД ДОЛИ УЧАСТНИКА ОБЩЕСТВА В УСТАВНОМ КАПИТАЛЕ ОБЩЕСТВА К ДРУГИМ УЧАСТНИКАМ ОБЩЕСТВА И ТРЕТЬИМ ЛИЦАМ

5.1. Переход доли или части доли в Уставном капитале Общества к одному или нескольким Участникам Общества либо к третьим лицам осуществляется на основании сделки, в порядке дравопреимства или на ином законном основании.

5.2. Участник Общества вправе продать или осуществить отчуждение иным образом своей доли или части доли в Уставном капитале Общества одному или нескольким Участникам Общества либо третьим лицам.

5.3. Участник Общества вправе продать свою долю в Уставном капитале Общества либо ее часть третьим лицам с соблюдением требований, предусмотренных Федеральным законом «Об Общества с ограниченной ответственностью» и настоящим Уставом.

Отчуждение участником Общества доли либо части доли третьим лицам допускается только в форме продажи.

Участник Общества вправе в любое время выйти из Общества путем отчуждения своей доли Обществу.

5.4. Участники Общества пользуются преимущественным правом покупки доли или части доли Участника Общества, намеренного продать свою долю, по цене предложения третьему лицу пропорционально размерам своих долей.

5.5. Доля Участника Общества может быть отчуждена до полной ее оплаты только в той части, в которой она уже оплачена.

5.6. Участник Общества, намеренный продать свою долю или часть доли третьему лицу, обязан письменно известить об этом остальных Участников Общества и само Общество путем направления через Общество за свой счет оферты, адресованной этим лицам и содержащей указание цены продажи, сроков расчета, формы платежа, места платежа и других сведений.

5.7. В течение 20 (двадцати) дней со дня получения оферты Участник Общества вправе использовать преимущественное право покупки или отказаться от него.

Подлинность подписи на заявлении Участника Общества или Общества об отказе от использования преимущественного права покупки доли или части доли в Уставном капитале Общества должна быть засвидетельствована в нотариальном порядке.

5.8. При отказе отдельных Участников Общества от использования преимущественного права покупки доли или части доли в Уставном капитале Общества либо использовании ими преимущественного права покупки не всей предлагаемой для продажи доли или не всей предлагаемой для продажи части доли в срок, предусмотренный п. 5.9 настоящего Устава, другие Участники Общества могут реализовать преимущественное право покупки доли или части доли в Уставном капитале Общества в соответствующей части пропорционально размерам своих долей в пределах оставшейся части срока реализации ими преимущественного права покупки доли или части доли.

5.9. Доля или часть доли в Уставном капитале Общества переходит к ее приобретателю с момента нотариального удостоверения сделки, направленной на отчуждение доли или части доли в Уставном капитале Общества, либо в случаях, не требующих нотариального удостоверения, с момента внесения в единый государственный реестр юридических лиц соответствующих изменений на основании правоустанавливающих документов.

5.10. Приобретатель доли или части доли в Уставном капитале Общества осуществляет права и несет обязанности Участника Общества с момента перехода к нему доли или части доли в Уставном капитале Общества.

5.11. Доли в Уставном капитале Общества переходят к наследникам граждан и к правопреемникам юридических лиц, являвшихся Участниками Общества вне зависимости от согласия иных Участников Общества.

5.12. При ликвидации юридического лица - Участника Общества - принадлежащая ему доля, оставшаяся после завершения расчетов с его кредиторами, распределяется между Участниками ликвидируемого юридического лица, если иное не предусмотрено федеральными законами, иными правовыми актами или учредительными документами ликвидируемого юридического лица.

5.13. При продаже доли или части доли в уставном капитале Общества с публичных торгов права и обязанности Участника Общества по такой доле или части доли переходят к приобретателю с согласия Участников Общества.

5.14. Участник Общества вправе заложить принадлежащую ему долю или часть доли в Уставном капитале Общества другому Участнику Общества.

5.15. Участник Общества вправе заложить принадлежащую ему долю или часть доли в Уставном капитале Общества третьему лицу с согласия Общества по решению Общего собрания Участников Общества, принятого большинством голосов всех Участников Общества, пропорционально доли каждого из Участников Общества в Уставном капитале Общества.

Голоса Участника Общества, намеренного заложить свою долю или ее часть, при определении результатов голосования не учитываются.

5.16. Участник Общества, закладывающий свою долю или ее часть третьим лицам, обязан отметить в договоре залога право Участников Общества и Общества на выкуп данной доли (части доли). Оценка стоимости доли или части доли в совокупности с суммой оплаты за пользование средствами, получаемыми по договору залога,

при залоге доли или части доли третьим лицам не должна превышать 5/6 стоимости чистых активов Общества, приходящихся на закладываемую доли или часть доли по их оценке за предшествующий квартал.

Залог доли или части доли без соблюдения данных условий невозможен, сделка неправомерна и Участник сам несет ответственность по обязательствам, возникшим в результате данной сделки.

5.17. При невозможности выкупа заложенной доли или части доли Участником Общества, заложившим свою долю или часть доли третьим лицам, преимущественным правом на выкуп данной доли или ее части у залогодержателя обладают, в первую очередь, Участники Общества, пропорционально размерам своих долей в Уставном капитале Общества, во вторую очередь, само Общество.

5.18. Участник Общества вправе передать свою долю в доверительное управление, направив в Общество соответствующее уведомление, оформленное нотариально, с указанием лица, которому передана доля и объема его полномочий.

Полномочия лица, которое будет осуществлять доверительное управление должны быть подтверждены нотариальной доверенностью, оформленной в соответствии с законодательством Российской Федерации.

6. ОБЩЕЕ СОБРАНИЕ УЧАСТНИКОВ ОБЩЕСТВА

6.1. Высшим органом Общества является Общее собрание Участников Общества. Все Участники Общества имеют равные права на Общем собрании, каждый Участник Общества имеет на Общем собрании число голосов пропорциональное его доле в Уставном капитале Общества, исходя из соотношения: один процент уставного капитал Общества – один голос.

В случае если в Обществе имеется только один Участник Общества, все вопросы, отнесенные Федеральным законом «Об обществах с ограниченной ответственностью» и настоящим Уставом к компетенции Общего собрания Участников Общества, решаются единственным Участником единолично и оформляются в письменном виде в виде решения.

6.2. К исключительной компетенции Общего собрания Участников Общества относится:

6.2.1. определение основных направлений деятельности Общества, а также принятие решения об участии в ассоциациях и других объединениях коммерческих организациях;

6.2.2. образование исполнительных органов Общества и досрочное прекращение их полномочий, а также принятие решения о передаче полномочий единоличного исполнительного органа Общества, утверждение такого управляющего и условий договора с ним;

6.2.3. изменение Устава Общества, в том числе изменение размера Уставного капитала Общества;

6.2.4. утверждение годовых отчетов и годовых бухгалтерских балансов;

6.2.5. принятие решения о распределении чистой прибыли Общества между Участниками Общества;

6.2.6. утверждение (принятие) документов, регулирующих внутреннюю деятельность Общества (внутренних документов Общества);

6.2.7. принятие решения о размещении Обществом облигаций и иных эмиссионных ценных бумаг;

6.2.8. назначение аудиторской проверки, утверждение аудитора и определение размера оплаты его услуг;

6.2.9. избрание и досрочное прекращение полномочий ревизионной комиссии (ревизора) Общества;

6.2.10. принятие решения о реорганизации или ликвидации Общества;

6.2.11. назначение ликвидационной комиссии и утверждение ликвидационных балансов;

6.2.12. решение иных вопросов, предусмотренных Федеральным законом «Об обществах с ограниченной ответственностью» и настоящим Уставом.

6.3. Решения по вопросам, указанным в подпунктах 6.2.1, 6.2.3, 6.2.4, и 6.2.10, 6.2.11 настоящего Устава, принимаются единогласным решением Участников Общества.

Принятие решений, указанных в подпунктах 6.2.2, 6.2.5., 6.2.7 настоящего Устава, требуют не менее 2/3 голосов от общего числа голосов Участников Общества.

Принятие решений, указанных в подпунктах 6.2.6, 6.2.12 настоящего Устава, требуют не менее 51% голосов Участников Общества.

Решение о совершении Обществом сделки, в совершении которой имеется заинтересованность, принимается большинством голосов от общего числа голосов Участников Общества, не заинтересованных в ее совершении.

Остальные решения принимаются большинством голосов от общего числа голосов Участников Общества, если необходимость большего числа голосов для принятия таких решений не предусмотрена Федеральным законом «Об обществах с ограниченной ответственностью» либо настоящим Уставом.

6.4. Решения Общего собрания Участников Общества принимаются открытым голосованием.

Решения Общего собрания могут также приниматься путем заочного голосования (опросным путем). Принятие решений путем заочного голосования проводится в порядке, установленном ст. 38 Закона «Об обществах с ограниченной ответственностью».

6.5. Очередное Общее собрание Участников Общества проводится не реже одного раза в год.

Очередное Общее собрание Участников Общества, на котором утверждаются годовые результаты деятельности Общества, должно проводиться не ранее чем через два месяца и не позднее чем через четыре месяца после окончания финансового года.

6.6. Внеочередное Общее собрание Участников Общества проводится в случае, если проведение такого Общего собрания требуют интересы Общества и его Участников и могут быть созваны по требованию Директора

Общества или Участников, обладающих в совокупности не менее 10 (десять) процентов долей в Уставном капитале Общества.

6.7. Порядок созыва, подготовки и проведения Общего собрания участников Общества в части, не урегулированной Федеральным законом «Об обществах с ограниченной ответственностью» и настоящим Уставом, устанавливается внутренними документами Общества.

6.8. Общее Собрание участников признается правомочным, если на нем присутствуют Участники, обладающие не менее 80 процентами долей в Уставном капитале Общества.

6.9. Решения Общего собрания Участников Общества, принятые по вопросам, не включенным в повестку дня данного собрания (за исключением случая, если на Общем собрании Участников Общества присутствовали все Участники Общества), либо без необходимого для принятия решения большинства голосов Участников Общества, не имеют юридической силы независимо от обжалования их в судебном порядке.

6.10. Участник Общества вправе назначить для участия в работе Общего Собрания полномочного представителя, а так же вправе передать свои полномочия на Общем Собрании Участников другому Участнику или представителю другого Участника Общества. Представители могут быть постоянными или назначенным на определенный срок. Участник вправе в любое время заменить своего представителя, поставив в известность об этом других Участников.

7. ЕДИНОЛИЧНЫЙ ИСПОЛНИТЕЛЬНЫЙ ОРГАН ОБЩЕСТВА

7.1. Единоличным исполнительным органом Общества является директор Общества, который избирается (и освобождается от должности) решением Общего собрания Участников Общества.

Директор Общества избирается сроком на 5 (пять) лет.

Директором Общества может являться как Участник Общества, так и любое другое физическое лицо или управляющий, в том числе индивидуальный предприниматель.

Директор подотчетен Общему собранию Участников Общества.

7.2. Директор Общества:

7.2.1. без доверенности действует от имени Общества, представляет его интересы и совершает сделки;

7.2.2. выдает доверенности на право представительства от имени Общества, в том числе доверенности с правом передоверия;

7.2.3. издает приказы о назначении на должности работников Общества, об их переводе и увольнении, применяет меры поощрения и налагает дисциплинарные взыскания;

7.2.4. обеспечивает соответствие содержащихся в списке Участников Общества сведений сведениям, содержащимся в едином государственном реестре юридических лиц, и нотариально удостоверенным сделкам по переходу долей в Уставном капитале Общества, о которых стало известно обществу;

7.2.5. принимает на работу и увольняет работников Общества;

7.2.6. осуществляет иные полномочия, не отнесенные Федеральным законом «Об обществах с ограниченной ответственностью» или настоящим Уставом к компетенции Общего собрания участников Общества.

7.2.7. Директор Общества обязан действовать в интересах Общества и несет ответственность перед Обществом и Участниками в соответствии с положениями действующего законодательства.

Директор Общества несет ответственность за убытки, причиненные Обществу его виновным действием либо бездействием.

8. РАСПРЕДЕЛЕНИЕ ПРИБЫЛИ ОБЩЕСТВА

8.1. Общество вправе ежеквартально, раз в полгода или раз в год принимать решение о распределении своей чистой прибыли (части чистой прибыли) между Участниками Общества.

Решение об определении чистой прибыли (части чистой прибыли) Общества, распределяемой между Участниками, принимается Общим собранием Участников. Чистая прибыль выплачивается денежными средствами, если иное не установлено решением Общего собрания Участников Общества.

8.2. Часть прибыли Общества, предназначенная для распределения между его Участниками, распределяется пропорционально их долям в Уставном капитале Общества.

8.3. Выплата части прибыли Общества, предназначенной для распределения между Участниками, должна быть произведена в течение 30 (тридцати) дней со дня принятия соответствующего решения.

8.4. Ограничения распределения и выплаты прибыли устанавливаются Федеральным законом «Об обществах с ограниченной ответственностью».

9. ПОРЯДОК ХРАНЕНИЯ ДОКУМЕНТОВ ОБЩЕСТВА И ПРЕДОСТАВЛЕНИЯ ОБЩЕСТВОМ ИНФОРМАЦИИ УЧАСТНИКАМ ОБЩЕСТВА И ДРУГИМ ЛИЦАМ

9.1. Общество обязано хранить следующие документы:

- 9.1.1. Устав Общества, а также внесенные в указанный документ и зарегистрированные в установленном порядке изменения и дополнения;
- 9.1.2. протокол Общего собрания Учредителей Общества, содержащий решение о создании Общества и об утверждении денежной оценки неденежных вкладов в Уставный капитал Общества, а также иные решения, связанные с созданием Общества;
- 9.1.3. документ, подтверждающий государственную регистрацию Общества;
- 9.1.4. документы, подтверждающие права Общества на имущество, находящееся на его балансе;
- 9.1.5. внутренние документы Общества;
- 9.1.6. положения о филиалах и представительствах Общества;
- 9.1.7. документы, связанные с эмиссией облигаций и иных эмиссионных ценных бумаг Общества;
- 9.1.8. протоколы Общих собраний Участников Общества, коллегиального исполнительного органа Общества и ревизионной комиссии Общества;
- 9.1.9. списки аффилированных лиц Общества;
- 9.1.10. заключения ревизионной комиссии (ревизора) Общества, аудитора, государственных и муниципальных органов финансового контроля;
- 9.1.11. списки Участников общества;
- 9.1.12. бухгалтерскую документацию;
- 9.1.13. иные документы, предусмотренные федеральными законами и иными правовыми актами Российской Федерации, настоящим Уставом, внутренними документами Общества, решениями Общего собрания Участников Общества и исполнительных органов Общества.

9.2. Документы, хранение которых в соответствии с Федеральным законом «Об обществах с ограниченной ответственностью», иными федеральными законами и правовыми актами Российской Федерации, настоящим Уставом, внутренними документами Общества, решениями исполнительного органа Общества является обязательным, хранятся по месту нахождения исполнительного органа Общества.

9.3. Информация об Обществе и документы, касающиеся деятельности Общества, должны быть предоставлены Обществом Участнику Общества не позднее 10 (десяти) рабочих дней со дня получения от него соответствующего письменного запроса, за исключением случаев, когда для выполнения такого требования необходим более длительный срок. Лицо, обратившееся с данным запросом, должно быть уведомлено о времени и месте предоставления ему документов для ознакомления не позднее, чем за 5 (пять) дней до наступления указанной в уведомлении даты.

9.4. Требование о предоставлении информации и документов должно содержать данные, позволяющие определенно установить характер и объем запрашиваемой информации, и перечень требуемых документов.

9.5. Информация об Обществе предоставляется в письменной форме.

Документы, касающиеся деятельности Общества, предоставляются для ознакомления по месту нахождения исполнительного органа в оригинале либо в виде заверенных Обществом копий. По требованию Участника Общества, ему должна быть предоставлена вся запрашиваемая бухгалтерская документация либо предоставлена возможность ознакомиться с запрашиваемой информацией.

9.6. Информация и материалы, подлежащие предоставлению Участникам Общества при подготовке Общего собрания Участников Общества, в течение 30 (тридцати) дней до проведения Общего собрания Участников должны быть представлены Участникам Общества для ознакомления по месту нахождения исполнительного органа Общества.

9.7. Копии протокола Общего собрания Участников Общества направляются всем Участникам Общества в течение 10 (десяти) дней после составления протокола Общего собрания Участников Общества исполнительным органом Общества или иным осуществлявшим ведение протокола лицом.

9.8. Участники Общества несут ответственность за ущерб, причиненный Обществу и иным лицам в результате разглашения полученной от Общества информации, являющейся коммерческой тайной Общества.

9.9. Информация об Обществе и документы, касающиеся деятельности Общества, должны быть представлены Обществом государственным и муниципальным органам в порядке и сроки, установленные действующим законодательством.

9.10. В случае реорганизации или ликвидации Общества все его документы, включая кадровые документы, передаются правопреемнику либо на хранение в государственный архив в соответствии с действующим законодательством.

10. ПРЕКРАЩЕНИЕ ДЕЯТЕЛЬНОСТИ ОБЩЕСТВА

10.1. Прекращение деятельности Общества может осуществляться в форме его реорганизации (слияния, присоединения, разделения, выделения, преобразования) или ликвидации.

10.2. Общество может быть преобразовано в акционерное общество, в общество с дополнительной ответственностью, в производственный кооператив, в полное товарищество или в товарищество на вере.

- 10.3. Ликвидация и реорганизация Общества происходит по решению его Участников или по решению суда.
- 10.4. Порядок ликвидации и реорганизации Общества определен Гражданским кодексом Российской Федерации и Федеральным законом «Об обществах с ограниченной ответственностью».
- 10.5. Оставшееся после завершения расчетов с кредиторами имущество ликвидируемого Общества распределяется ликвидационной комиссией между Участниками Общества в порядке и очередности, предусмотренных Федеральным законом «Об обществах с ограниченной ответственностью».

ОБЩЕСТВО С ОГРАНИЧЕННОЙ ОТВЕТСТВЕННОСТЬЮ "НАУТИЛУС"

Юридический адрес: 660093, КРАЙ КРАСНОЯРСКИЙ, ГОРОД КРАСНОЯРСК, ПРОСПЕКТ ИМ ГАЗЕТЫ
КРАСНОЯРСКИЙ РАБОЧИЙ, 195

Дата регистрации: 21.04.2006

Статус: Действующее

Реквизиты	ИНН: 2464088369, ОГРН: 1062464056599, КПП: 246401001
Уставный капитал	600 000 руб.
Управление	ДИРЕКТОР: Соколов Александр Анатольевич (дата вступления 29.09.2011)
Учредители	- 45% - (270 000 руб.) - Андреев Евгений Анатольевич, 22.01.2015 - 45% - (270 000 руб.) - Владимиров Никита Владимирович, 22.01.2015 - 10% - (60 000 руб.) - Соколов Александр Анатольевич, 22.01.2015
Основной вид деятельности	55.30 - ДЕЯТЕЛЬНОСТЬ РЕСТОРАНОВ И КАФЕ
Лицензии	1 шт.

ФНС ЕГРЮЛ

Общая информация об организации		
1	ОГРН	1062464056599
2	ИНН	2464088369
3	Полное наименование	ОБЩЕСТВО С ОГРАНИЧЕННОЙ ОТВЕТСТВЕННОСТЬЮ "НАУТИЛУС"
4	Сокращенное наименование	ООО "НАУТИЛУС"
5	Фирменное наименование	нет
6	Наименование на иностранном языке	нет
7	ОПФ	ОБЩЕСТВА С ОГРАНИЧЕННОЙ ОТВЕТСТВЕННОСТЬЮ
8	Сведения о состоянии юр.лица	Действующее
9	КПП	246401001
10	Адрес	660093,КРАЙ КРАСНОЯРСКИЙ,,ГОРОД КРАСНОЯРСК,,ПРОСПЕКТ ИМ ГАЗЕТЫ КРАСНОЯРСКИЙ РАБОЧИЙ,195,,
11	Дата регистрации	21.04.2006
12	Дата прекращения деятельности	нет
Адрес (место нахождения) ЮЛ		
13	ОГРН	1062464056599
14	Полное наименование	ОБЩЕСТВО С ОГРАНИЧЕННОЙ ОТВЕТСТВЕННОСТЬЮ "НАУТИЛУС"
15	Наименование органа (лица)	МЕЖРАЙОННАЯ ИНСПЕКЦИЯ ФЕДЕРАЛЬНОЙ НАЛОГОВОЙ СЛУЖБЫ № 23 ПО КРАСНОЯРСКОМУ КРАЮ
16	Адрес (место нахождения) юр.лица	660093,КРАЙ КРАСНОЯРСКИЙ,,ГОРОД КРАСНОЯРСК,,ПРОСПЕКТ ИМ ГАЗЕТЫ КРАСНОЯРСКИЙ РАБОЧИЙ,195,,
17	Код города	нет
18	Телефон	нет
19	Факс	нет
20	Дата внесения записи в ЕГРЮЛ	11.11.2015
21	ГРН	2152468661277
Сведения об уставном капитале		
22	Размер (в рублях)	600000
23	Вид капитала	УСТАВНЫЙ КАПИТАЛ
24	Дата внесения записи в ЕГРЮЛ	22.01.2015
25	ГРН	2152468056189
Сведения об образовании юридического лица		
26	Способ образования	СОЗДАНИЕ ЮРИДИЧЕСКОГО ЛИЦА
27	Дата регистрации	21.04.2006
28	ОГРН	1062464056599
29	Регномер до 01.07.2002	нет
30	Код реоргана	2468
31	Наименование реоргана	МЕЖРАЙОННАЯ ИНСПЕКЦИЯ ФЕДЕРАЛЬНОЙ НАЛОГОВОЙ СЛУЖБЫ № 23 ПО КРАСНОЯРСКОМУ КРАЮ
Сведения об учредителях - физических лицах		
32	Порядковый номер	1
33	Фамилия	АНДРЕЕВ
34	Имя	ЕВГЕНИЙ
35	Отчество	АНАТОЛЬЕВИЧ
36	ИНН	нет
37	Размер вклада (в рублях)	270000
38	ОГРН учрежденного ЮЛ	1062464056599
39	Полное наименование учрежденного ЮЛ	ОБЩЕСТВО С ОГРАНИЧЕННОЙ ОТВЕТСТВЕННОСТЬЮ "НАУТИЛУС"
40	Сведения о состоянии юр.лица	Действующее
41	Дата внесения записи в ЕГРЮЛ	22.01.2015
42	ГРН	2152468056190
43	Вид обременения	нет
44	Срок обременения	нет
45	Номинальная стоимость доли или части доли, находящейся в залоге или ином обременении (в рублях и долей рубля в виде простой дроби)	нет
46	Номинальная стоимость доли или части доли, находящейся в залоге или ином обременении (в рублях)	нет
47	Размер доли или части доли, находящейся в залоге или ином обременении по отношению к уставному капиталу общества (в виде простой дроби)	нет
48	Размер доли или части доли, находящейся в залоге или ином обременении по отношению к уставному капиталу общества (в процентах)	нет
49	Размер доли или части доли, находящейся в залоге или ином обременении по отношению к уставному капиталу общества	нет

50	Порядковый номер	2
51	Фамилия	ВЛАДИМИРОВ
52	Имя	НИКИТА
53	Отчество	ВЛАДИМИРОВИЧ
54	ИНН	246606599602
55	Размер вклада (в рублях)	270000
56	ОГРН учрежденного ЮЛ	1062464056599
57	Полное наименование учрежденного ЮЛ	ОБЩЕСТВО С ОГРАНИЧЕННОЙ ОТВЕТСТВЕННОСТЬЮ "НАУТИЛУС"
58	Сведения о состоянии юр.лица	Действующее
59	Дата внесения записи в ЕГРЮЛ	22.01.2015
60	ГРН	2152468056190
61	Вид обременения	нет
62	Срок обременения	нет
63	Номинальная стоимость доли или части доли, находящейся в залоге или ином обременении(в рублях и долей рубля в виде простой дроби)	нет
64	Номинальная стоимость доли или части доли, находящейся в залоге или ином обременении(в рублях)	нет
65	Размер доли или части доли, находящейся в залоге или ином обременении по отношению к уставному капиталу общества(в виде простой дроби)	нет
66	Размер доли или части доли, находящейся в залоге или ином обременении по отношению к уставному капиталу общества(в процентах)	нет
67	Размер доли или части доли, находящейся в залоге или ином обременении по отношению к уставному капиталу общества	нет
68	Порядковый номер	3
69	Фамилия	СОКОЛОВ
70	Имя	АЛЕКСАНДР
71	Отчество	АНАТОЛЬЕВИЧ
72	ИНН	246100020098
73	Размер вклада (в рублях)	60000
74	ОГРН учрежденного ЮЛ	1062464056599
75	Полное наименование учрежденного ЮЛ	ОБЩЕСТВО С ОГРАНИЧЕННОЙ ОТВЕТСТВЕННОСТЬЮ "НАУТИЛУС"
76	Сведения о состоянии юр.лица	Действующее
77	Дата внесения записи в ЕГРЮЛ	22.01.2015
78	ГРН	2152468056190
79	Вид обременения	нет
80	Срок обременения	нет
81	Номинальная стоимость доли или части доли, находящейся в залоге или ином обременении(в рублях и долей рубля в виде простой дроби)	нет
82	Номинальная стоимость доли или части доли, находящейся в залоге или ином обременении(в рублях)	нет
83	Размер доли или части доли, находящейся в залоге или ином обременении по отношению к уставному капиталу общества(в виде простой дроби)	нет
84	Размер доли или части доли, находящейся в залоге или ином обременении по отношению к уставному капиталу общества(в процентах)	нет
85	Размер доли или части доли, находящейся в залоге или ином обременении по отношению к уставному капиталу общества	нет
Сведения о физических лицах, имеющих право действовать без доверенности		
86	Должность	ДИРЕКТОР
87	Фамилия	СОКОЛОВ
88	Имя	АЛЕКСАНДР
89	Отчество	АНАТОЛЬЕВИЧ
90	ИНН	нет
91	ОГРН	1062464056599
92	Полное наименование ЮЛ	ОБЩЕСТВО С ОГРАНИЧЕННОЙ ОТВЕТСТВЕННОСТЬЮ "НАУТИЛУС"
93	Статус	Действующее
94	Дата внесения записи в ЕГРЮЛ	29.09.2011
95	ГРН	2112468653141
Сведения о видах экономической деятельности		
96	Порядковый номер	1
97	Код по ОКВЭД	55.30

98	Тип	Основной вид деятельности
99	Наименование вида деятельности	ДЕЯТЕЛЬНОСТЬ РЕСТОРАНОВ И КАФЕ
100	Дата внесения записи в ЕГРЮЛ	06.06.2006
101	ГРН	2062464077718
102	Порядковый номер	2
103	Код по ОКВЭД	52.25.12
104	Тип	Дополнительный вид деятельности
105	Наименование вида деятельности	РОЗНИЧНАЯ ТОРГОВЛЯ ПИВОМ
106	Дата внесения записи в ЕГРЮЛ	21.04.2006
107	ГРН	1062464056599
108	Порядковый номер	3
109	Код по ОКВЭД	52.25.11
110	Тип	Дополнительный вид деятельности
111	Наименование вида деятельности	РОЗНИЧНАЯ ТОРГОВЛЯ АЛКОГОЛЬНЫМИ НАПИТКАМИ, КРОМЕ ПИВА
112	Дата внесения записи в ЕГРЮЛ	06.06.2006
113	ГРН	2062464077718
114	Порядковый номер	4
115	Код по ОКВЭД	55.52
116	Тип	Дополнительный вид деятельности
117	Наименование вида деятельности	ПОСТАВКА ПРОДУКЦИИ ОБЩЕСТВЕННОГО ПИТАНИЯ
118	Дата внесения записи в ЕГРЮЛ	21.04.2006
119	ГРН	1062464056599
120	Порядковый номер	5
121	Код по ОКВЭД	55.40
122	Тип	Дополнительный вид деятельности
123	Наименование вида деятельности	ДЕЯТЕЛЬНОСТЬ БАРОВ
124	Дата внесения записи в ЕГРЮЛ	21.04.2006
125	ГРН	1062464056599
Сведения о постановке на учет в налоговом органе		
126	ИНН	2464088369
127	КПП	246401001
128	Дата постановки на учет в налоговом органе	21.04.2006
129	Дата снятия с учета	нет
130	Код налогового органа	2464
131	Наименование налогового органа	МЕЖРАЙОННАЯ ИНСПЕКЦИЯ ФЕДЕРАЛЬНОЙ НАЛОГОВОЙ СЛУЖБЫ № 22 ПО КРАСНОЯРСКОМУ КРАЮ
132	Дата внесения записи в ЕГРЮЛ	21.04.2006
133	ГРН	2062464056631
Сведения о регистрации в ПФ России		
134	ОГРН	1062464056599
135	Полное наименование ЮЛ	ОБЩЕСТВО С ОГРАНИЧЕННОЙ ОТВЕТСТВЕННОСТЬЮ "НАУТИЛУС"
136	Регномер ПФ	034007085488
137	Дата регистрации	25.05.2006
138	Дата снятия с учета	нет
139	Наименование территориального органа ПФ	ГОСУДАРСТВЕННОЕ УЧРЕЖДЕНИЕ - УПРАВЛЕНИЕ ПЕНСИОННОГО ФОНДА РОССИЙСКОЙ ФЕДЕРАЦИИ ПО СВЕРДЛОВСКОМУ Р-НУ Г.КРАСНОЯРСКА
140	Дата внесения записи в ЕГРЮЛ	19.06.2006
141	ГРН	2062464080633
Сведения о регистрации в ФСС России		
142	ОГРН	1062464056599
143	Полное наименование ЮЛ	ОБЩЕСТВО С ОГРАНИЧЕННОЙ ОТВЕТСТВЕННОСТЬЮ "НАУТИЛУС"
144	Регномер ФСС	240301189624031
145	Дата первичной регистрации	нет
146	Дата регистрации	11.05.2006
147	Дата снятия с учета	нет
148	Наименование исполнительного органа ФСС	ФИЛИАЛ №3 (ПРАВОБЕРЕЖНЫЙ) ГОСУДАРСТВЕННОГО УЧРЕЖДЕНИЯ - КРАСНОЯРСКОГО РЕГИОНАЛЬНОГО ОТДЕЛЕНИЯ ФОНДА СОЦИАЛЬНОГО СТРАХОВАНИЯ РОССИЙСКОЙ ФЕДЕРАЦИИ
149	Дата внесения записи в ЕГРЮЛ	30.05.2006
150	ГРН	2062464074847
Сведения о лицензиях		
151	Номер лицензии	10504-AP, АК № 110894
152	Дата лицензии	20.06.2013

153	Состояние лицензии	Лицензия действующая
154	Лицензирующий орган, выдавший лицензию	МИНИСТЕРСТВО ПРОМЫШЛЕННОСТИ И ТОРГОВЛИ КРАСНОЯРСКОГО КРАЯ
155	Дата начала действия лицензии	20.06.2013
156	Дата окончания действия лицензии	20.06.2018
157	Место действия	КАФЕ "МАСЛЕНИЦА", Г. КРАСНОЯРСК, ПРОСП. КРАСНОЯРСКИЙ РАБОЧИЙ, Д. 195, ПОМ. 77., КАФЕ "ОДЕССА-МАМА", Г. КРАСНОЯРСК, ПРОСП. КРАСНОЯРСКИЙ РАБОЧИЙ, Д. 195, ПОМ. 79,81.
158	ОГРН	1062464056599
159	Полное наименование ЮЛ	ОБЩЕСТВО С ОГРАНИЧЕННОЙ ОТВЕТСТВЕННОСТЬЮ "НАУТИЛУС"
160	Дата внесения записи в ЕГРЮЛ	27.06.2013
161	ГРН	2132468417530
Сведения о записях в ЕГРЮЛ		
162	Порядковый номер	1
163	ГРН	1062464056599
164	Дата внесения записи	21.04.2006
165	Событие, с которым связано внесение записи	ГОСУДАРСТВЕННАЯ РЕГИСТРАЦИЯ ЮРИДИЧЕСКОГО ЛИЦА ПРИ СОЗДАНИИ
166	Наименование реоргана, в котором внесена запись	МЕЖРАЙОННАЯ ИНСПЕКЦИЯ ФЕДЕРАЛЬНОЙ НАЛОГОВОЙ СЛУЖБЫ № 22 ПО КРАСНОЯРСКОМУ КРАЮ, ТАЙМЫРСКОМУ (ДОЛГАНО-НЕНЕЦКОМУ) И ЭВЕНКИЙСКОМУ АВТОНОМНЫМ ОКРУГАМ
167	Статус	Действующая запись
168	ОГРН	1062464056599
169	Полное наименование ЮЛ	ОБЩЕСТВО С ОГРАНИЧЕННОЙ ОТВЕТСТВЕННОСТЬЮ "НАУТИЛУС"
170	Порядковый номер	2
171	ГРН	2062464056631
172	Дата внесения записи	21.04.2006
173	Событие, с которым связано внесение записи	ВНЕСЕНИЕ В ЕДИНЫЙ ГОСУДАРСТВЕННЫЙ РЕЕСТР ЮРИДИЧЕСКИХ ЛИЦ СВЕДЕНИЙ ОБ УЧЕТЕ ЮРИДИЧЕСКОГО ЛИЦА В НАЛОГОВОМ ОРГАНЕ
174	Наименование реоргана, в котором внесена запись	МЕЖРАЙОННАЯ ИНСПЕКЦИЯ ФЕДЕРАЛЬНОЙ НАЛОГОВОЙ СЛУЖБЫ № 22 ПО КРАСНОЯРСКОМУ КРАЮ, ТАЙМЫРСКОМУ (ДОЛГАНО-НЕНЕЦКОМУ) И ЭВЕНКИЙСКОМУ АВТОНОМНЫМ ОКРУГАМ
175	Статус	Действующая запись
176	ОГРН	1062464056599
177	Полное наименование ЮЛ	ОБЩЕСТВО С ОГРАНИЧЕННОЙ ОТВЕТСТВЕННОСТЬЮ "НАУТИЛУС"
178	Порядковый номер	3
179	ГРН	2062464074847
180	Дата внесения записи	30.05.2006
181	Событие, с которым связано внесение записи	ВНЕСЕНИЕ В ЕДИНЫЙ ГОСУДАРСТВЕННЫЙ РЕЕСТР ЮРИДИЧЕСКИХ ЛИЦ СВЕДЕНИЙ О РЕГИСТРАЦИИ ЮРИДИЧЕСКОГО ЛИЦА В КАЧЕСТВЕ СТРАХОВАТЕЛЯ В ИСПОЛНИТЕЛЬНОМ ОРГАНЕ ФОНДА СОЦИАЛЬНОГО СТРАХОВАНИЯ РОССИЙСКОЙ ФЕДЕРАЦИИ
182	Наименование реоргана, в котором внесена запись	МЕЖРАЙОННАЯ ИНСПЕКЦИЯ ФЕДЕРАЛЬНОЙ НАЛОГОВОЙ СЛУЖБЫ № 22 ПО КРАСНОЯРСКОМУ КРАЮ, ТАЙМЫРСКОМУ (ДОЛГАНО-НЕНЕЦКОМУ) И ЭВЕНКИЙСКОМУ АВТОНОМНЫМ ОКРУГАМ
183	Статус	Действующая запись
184	ОГРН	1062464056599
185	Полное наименование ЮЛ	ОБЩЕСТВО С ОГРАНИЧЕННОЙ ОТВЕТСТВЕННОСТЬЮ "НАУТИЛУС"
186	Порядковый номер	4
187	ГРН	2062464077718
188	Дата внесения записи	06.06.2006
189	Событие, с которым связано внесение записи	ВНЕСЕНИЕ ИЗМЕНЕНИЙ В СВЕДЕНИЯ О ЮРИДИЧЕСКОМ ЛИЦЕ, СОДЕРЖАЩИЕСЯ В ЕДИНОМ ГОСУДАРСТВЕННОМ РЕЕСТРЕ ЮРИДИЧЕСКИХ ЛИЦ, НЕ СВЯЗАННЫХ С ВНЕСЕНИЕМ ИЗМЕНЕНИЙ В УчРЕДИТЕЛЬНЫЕ ДОКУМЕНТЫ
190	Наименование реоргана, в котором внесена запись	МЕЖРАЙОННАЯ ИНСПЕКЦИЯ ФЕДЕРАЛЬНОЙ НАЛОГОВОЙ СЛУЖБЫ № 22 ПО КРАСНОЯРСКОМУ КРАЮ, ТАЙМЫРСКОМУ (ДОЛГАНО-НЕНЕЦКОМУ) И ЭВЕНКИЙСКОМУ АВТОНОМНЫМ ОКРУГАМ
191	Статус	Действующая запись
192	ОГРН	1062464056599
193	Полное наименование ЮЛ	ОБЩЕСТВО С ОГРАНИЧЕННОЙ ОТВЕТСТВЕННОСТЬЮ "НАУТИЛУС"

194	Порядковый номер	5
195	ГРН	2062464080633
196	Дата внесения записи	19.06.2006
197	Событие, с которым связано внесение записи	ВНЕСЕНИЕ В ЕДИНЫЙ ГОСУДАРСТВЕННЫЙ РЕЕСТР ЮРИДИЧЕСКИХ ЛИЦ СВЕДЕНИЙ О РЕГИСТРАЦИИ ЮРИДИЧЕСКОГО ЛИЦА В КАЧЕСТВЕ СТРАХОВАТЕЛЯ В ТЕРРИТОРИАЛЬНОМ ОРГАНЕ ПЕНСИОННОГО ФОНДА РОССИЙСКОЙ ФЕДЕРАЦИИ
198	Наименование реоргана, в котором внесена запись	МЕЖРАЙОННАЯ ИНСПЕКЦИЯ ФЕДЕРАЛЬНОЙ НАЛОГОВОЙ СЛУЖБЫ № 22 ПО КРАСНОЯРСКОМУ КРАЮ, ТАЙМЫРСКОМУ (ДОЛГАНО-НЕНЕЦКОМУ) И ЭВЕНКИЙСКОМУ АВТОНОМНЫМ ОКРУГАМ
199	Статус	Действующая запись
200	ОГРН	1062464056599
201	Полное наименование ЮЛ	ОБЩЕСТВО С ОГРАНИЧЕННОЙ ОТВЕТСТВЕННОСТЬЮ "НАУТИЛУС"
202	Порядковый номер	6
203	ГРН	2062464156852
204	Дата внесения записи	01.12.2006
205	Событие, с которым связано внесение записи	ВНЕСЕНИЕ В ЕДИНЫЙ ГОСУДАРСТВЕННЫЙ РЕЕСТР ЮРИДИЧЕСКИХ ЛИЦ СВЕДЕНИЙ О ПРЕДОСТАВЛЕНИИ ЛИЦЕНЗИИ
206	Наименование реоргана, в котором внесена запись	МЕЖРАЙОННАЯ ИНСПЕКЦИЯ ФЕДЕРАЛЬНОЙ НАЛОГОВОЙ СЛУЖБЫ № 22 ПО КРАСНОЯРСКОМУ КРАЮ, ТАЙМЫРСКОМУ (ДОЛГАНО-НЕНЕЦКОМУ) И ЭВЕНКИЙСКОМУ АВТОНОМНЫМ ОКРУГАМ
207	Статус	Действующая запись
208	ОГРН	1062464056599
209	Полное наименование ЮЛ	ОБЩЕСТВО С ОГРАНИЧЕННОЙ ОТВЕТСТВЕННОСТЬЮ "НАУТИЛУС"
210	Порядковый номер	7
211	ГРН	2062464156984
212	Дата внесения записи	01.12.2006
213	Событие, с которым связано внесение записи	ВНЕСЕНИЕ В ЕДИНЫЙ ГОСУДАРСТВЕННЫЙ РЕЕСТР ЮРИДИЧЕСКИХ ЛИЦ СВЕДЕНИЙ О ПРЕДОСТАВЛЕНИИ ЛИЦЕНЗИИ
214	Наименование реоргана, в котором внесена запись	МЕЖРАЙОННАЯ ИНСПЕКЦИЯ ФЕДЕРАЛЬНОЙ НАЛОГОВОЙ СЛУЖБЫ № 22 ПО КРАСНОЯРСКОМУ КРАЮ, ТАЙМЫРСКОМУ (ДОЛГАНО-НЕНЕЦКОМУ) И ЭВЕНКИЙСКОМУ АВТОНОМНЫМ ОКРУГАМ
215	Статус	Действующая запись
216	ОГРН	1062464056599
217	Полное наименование ЮЛ	ОБЩЕСТВО С ОГРАНИЧЕННОЙ ОТВЕТСТВЕННОСТЬЮ "НАУТИЛУС"
218	Порядковый номер	8
219	ГРН	2072464048457
220	Дата внесения записи	15.03.2007
221	Событие, с которым связано внесение записи	ВНЕСЕНИЕ В ЕДИНЫЙ ГОСУДАРСТВЕННЫЙ РЕЕСТР ЮРИДИЧЕСКИХ ЛИЦ СВЕДЕНИЙ О ПРИОСТАНОВЛЕНИИ ДЕЙСТВИЯ ЛИЦЕНЗИИ
222	Наименование реоргана, в котором внесена запись	МЕЖРАЙОННАЯ ИНСПЕКЦИЯ ФЕДЕРАЛЬНОЙ НАЛОГОВОЙ СЛУЖБЫ № 22 ПО КРАСНОЯРСКОМУ КРАЮ
223	Статус	Действующая запись
224	ОГРН	1062464056599
225	Полное наименование ЮЛ	ОБЩЕСТВО С ОГРАНИЧЕННОЙ ОТВЕТСТВЕННОСТЬЮ "НАУТИЛУС"
226	Порядковый номер	9
227	ГРН	2072464048468
228	Дата внесения записи	15.03.2007
229	Событие, с которым связано внесение записи	ВНЕСЕНИЕ В ЕДИНЫЙ ГОСУДАРСТВЕННЫЙ РЕЕСТР ЮРИДИЧЕСКИХ ЛИЦ СВЕДЕНИЙ О ВОЗОБНОВЛЕНИИ ДЕЙСТВИЯ ЛИЦЕНЗИИ
230	Наименование реоргана, в котором внесена запись	МЕЖРАЙОННАЯ ИНСПЕКЦИЯ ФЕДЕРАЛЬНОЙ НАЛОГОВОЙ СЛУЖБЫ № 22 ПО КРАСНОЯРСКОМУ КРАЮ
231	Статус	Действующая запись
232	ОГРН	1062464056599
233	Полное наименование ЮЛ	ОБЩЕСТВО С ОГРАНИЧЕННОЙ ОТВЕТСТВЕННОСТЬЮ "НАУТИЛУС"
234	Порядковый номер	10
235	ГРН	2072464052527
236	Дата внесения записи	22.03.2007
237	Событие, с которым связано внесение записи	ВНЕСЕНИЕ В ЕДИНЫЙ ГОСУДАРСТВЕННЫЙ РЕЕСТР ЮРИДИЧЕСКИХ ЛИЦ СВЕДЕНИЙ О ВОЗОБНОВЛЕНИИ ДЕЙСТВИЯ

		ЛИЦЕНЗИИ
238	Наименование реоргана, в котором внесена запись	МЕЖРАЙОННАЯ ИНСПЕКЦИЯ ФЕДЕРАЛЬНОЙ НАЛОГОВОЙ СЛУЖБЫ № 22 ПО КРАСНОЯРСКОМУ КРАЮ
239	Статус	Действующая запись
240	ОГРН	1062464056599
241	Полное наименование ЮЛ	ОБЩЕСТВО С ОГРАНИЧЕННОЙ ОТВЕТСТВЕННОСТЬЮ "НАУТИЛУС"
242	Порядковый номер	11
243	ГРН	2072464076463
244	Дата внесения записи	22.05.2007
245	Событие, с которым связано внесение записи	ВНЕСЕНИЕ В ЕДИНЫЙ ГОСУДАРСТВЕННЫЙ РЕЕСТР ЮРИДИЧЕСКИХ ЛИЦ СВЕДЕНИЙ О ПРЕДОСТАВЛЕНИИ ЛИЦЕНЗИИ
246	Наименование реоргана, в котором внесена запись	МЕЖРАЙОННАЯ ИНСПЕКЦИЯ ФЕДЕРАЛЬНОЙ НАЛОГОВОЙ СЛУЖБЫ № 22 ПО КРАСНОЯРСКОМУ КРАЮ
247	Статус	Действующая запись
248	ОГРН	1062464056599
249	Полное наименование ЮЛ	ОБЩЕСТВО С ОГРАНИЧЕННОЙ ОТВЕТСТВЕННОСТЬЮ "НАУТИЛУС"
250	Порядковый номер	12
251	ГРН	2072468174436
252	Дата внесения записи	30.10.2007
253	Событие, с которым связано внесение записи	ВНЕСЕНИЕ В ЕДИНЫЙ ГОСУДАРСТВЕННЫЙ РЕЕСТР ЮРИДИЧЕСКИХ ЛИЦ СВЕДЕНИЙ О ВОЗОБНОВЛЕНИИ ДЕЙСТВИЯ ЛИЦЕНЗИИ
254	Наименование реоргана, в котором внесена запись	МЕЖРАЙОННАЯ ИНСПЕКЦИЯ ФЕДЕРАЛЬНОЙ НАЛОГОВОЙ СЛУЖБЫ № 23 ПО КРАСНОЯРСКОМУ КРАЮ
255	Статус	Действующая запись
256	ОГРН	1062464056599
257	Полное наименование ЮЛ	ОБЩЕСТВО С ОГРАНИЧЕННОЙ ОТВЕТСТВЕННОСТЬЮ "НАУТИЛУС"
258	Порядковый номер	13
259	ГРН	2092468206587
260	Дата внесения записи	02.04.2009
261	Событие, с которым связано внесение записи	ВНЕСЕНИЕ В ЕДИНЫЙ ГОСУДАРСТВЕННЫЙ РЕЕСТР ЮРИДИЧЕСКИХ ЛИЦ СВЕДЕНИЙ О ПРИЗНАНИИ ЛИЦЕНЗИИ УТРАТИВШЕЙ СИЛУ
262	Наименование реоргана, в котором внесена запись	МЕЖРАЙОННАЯ ИНСПЕКЦИЯ ФЕДЕРАЛЬНОЙ НАЛОГОВОЙ СЛУЖБЫ № 23 ПО КРАСНОЯРСКОМУ КРАЮ
263	Статус	Действующая запись
264	ОГРН	1062464056599
265	Полное наименование ЮЛ	ОБЩЕСТВО С ОГРАНИЧЕННОЙ ОТВЕТСТВЕННОСТЬЮ "НАУТИЛУС"
266	Порядковый номер	14
267	ГРН	2092468206610
268	Дата внесения записи	02.04.2009
269	Событие, с которым связано внесение записи	ВНЕСЕНИЕ В ЕДИНЫЙ ГОСУДАРСТВЕННЫЙ РЕЕСТР ЮРИДИЧЕСКИХ ЛИЦ СВЕДЕНИЙ О ПРИЗНАНИИ ЛИЦЕНЗИИ УТРАТИВШЕЙ СИЛУ
270	Наименование реоргана, в котором внесена запись	МЕЖРАЙОННАЯ ИНСПЕКЦИЯ ФЕДЕРАЛЬНОЙ НАЛОГОВОЙ СЛУЖБЫ № 23 ПО КРАСНОЯРСКОМУ КРАЮ
271	Статус	Действующая запись
272	ОГРН	1062464056599
273	Полное наименование ЮЛ	ОБЩЕСТВО С ОГРАНИЧЕННОЙ ОТВЕТСТВЕННОСТЬЮ "НАУТИЛУС"
274	Порядковый номер	15
275	ГРН	2092468206620
276	Дата внесения записи	02.04.2009
277	Событие, с которым связано внесение записи	ВНЕСЕНИЕ В ЕДИНЫЙ ГОСУДАРСТВЕННЫЙ РЕЕСТР ЮРИДИЧЕСКИХ ЛИЦ СВЕДЕНИЙ О ПРИЗНАНИИ ЛИЦЕНЗИИ УТРАТИВШЕЙ СИЛУ
278	Наименование реоргана, в котором внесена запись	МЕЖРАЙОННАЯ ИНСПЕКЦИЯ ФЕДЕРАЛЬНОЙ НАЛОГОВОЙ СЛУЖБЫ № 23 ПО КРАСНОЯРСКОМУ КРАЮ
279	Статус	Действующая запись
280	ОГРН	1062464056599
281	Полное наименование ЮЛ	ОБЩЕСТВО С ОГРАНИЧЕННОЙ ОТВЕТСТВЕННОСТЬЮ "НАУТИЛУС"
282	Порядковый номер	16
283	ГРН	2092468206642
284	Дата внесения записи	02.04.2009
285	Событие, с которым связано внесение записи	ВНЕСЕНИЕ В ЕДИНЫЙ ГОСУДАРСТВЕННЫЙ РЕЕСТР

		ЮРИДИЧЕСКИХ ЛИЦ СВЕДЕНИЙ О ПРИЗНАНИИ ЛИЦЕНЗИИ УТРАТИВШЕЙ СИЛУ
286	Наименование реоргана, в котором внесена запись	МЕЖРАЙОННАЯ ИНСПЕКЦИЯ ФЕДЕРАЛЬНОЙ НАЛОГОВОЙ СЛУЖБЫ № 23 ПО КРАСНОЯРСКОМУ КРАЮ
287	Статус	Действующая запись
288	ОГРН	1062464056599
289	Полное наименование ЮЛ	ОБЩЕСТВО С ОГРАНИЧЕННОЙ ОТВЕТСТВЕННОСТЬЮ "НАУТИЛУС"
290	Порядковый номер	17
291	ГРН	2092468206653
292	Дата внесения записи	02.04.2009
293	Событие, с которым связано внесение записи	ВНЕСЕНИЕ В ЕДИНЫЙ ГОСУДАРСТВЕННЫЙ РЕЕСТР ЮРИДИЧЕСКИХ ЛИЦ СВЕДЕНИЙ О ПРИЗНАНИИ ЛИЦЕНЗИИ УТРАТИВШЕЙ СИЛУ
294	Наименование реоргана, в котором внесена запись	МЕЖРАЙОННАЯ ИНСПЕКЦИЯ ФЕДЕРАЛЬНОЙ НАЛОГОВОЙ СЛУЖБЫ № 23 ПО КРАСНОЯРСКОМУ КРАЮ
295	Статус	Действующая запись
296	ОГРН	1062464056599
297	Полное наименование ЮЛ	ОБЩЕСТВО С ОГРАНИЧЕННОЙ ОТВЕТСТВЕННОСТЬЮ "НАУТИЛУС"
298	Порядковый номер	18
299	ГРН	6092468051516
300	Дата внесения записи	31.12.2009
301	Событие, с которым связано внесение записи	ВНЕСЕНИЕ ИЗМЕНЕНИЙ В СВЕДЕНИЯ О ЮРИДИЧЕСКОМ ЛИЦЕ, СОДЕРЖАЩИЕСЯ В ЕДИНОМ ГОСУДАРСТВЕННОМ РЕЕСТРЕ ЮРИДИЧЕСКИХ ЛИЦ, СВЯЗАННЫХ С ПРИВЕДЕНИЕМ УСТАВА ОБЩЕСТВА С ОГРАНИЧЕННОЙ ОТВЕТСТВЕННОСТЬЮ В СООТВЕТСТВИЕ С ПОЛОЖЕНИЯМИ ФЕДЕРАЛЬНОГО ЗАКОНА ОТ 30.12.2008 № 312-ФЗ
302	Наименование реоргана, в котором внесена запись	МЕЖРАЙОННАЯ ИНСПЕКЦИЯ ФЕДЕРАЛЬНОЙ НАЛОГОВОЙ СЛУЖБЫ № 23 ПО КРАСНОЯРСКОМУ КРАЮ
303	Статус	Действующая запись
304	ОГРН	1062464056599
305	Полное наименование ЮЛ	ОБЩЕСТВО С ОГРАНИЧЕННОЙ ОТВЕТСТВЕННОСТЬЮ "НАУТИЛУС"
306	Порядковый номер	19
307	ГРН	2102468442921
308	Дата внесения записи	22.06.2010
309	Событие, с которым связано внесение записи	ВНЕСЕНИЕ ИЗМЕНЕНИЙ В СВЕДЕНИЯ О ЮРИДИЧЕСКОМ ЛИЦЕ, СОДЕРЖАЩИЕСЯ В ЕДИНОМ ГОСУДАРСТВЕННОМ РЕЕСТРЕ ЮРИДИЧЕСКИХ ЛИЦ, НЕ СВЯЗАННЫХ С ВНЕСЕНИЕМ ИЗМЕНЕНИЙ В УЧРЕДИТЕЛЬНЫЕ ДОКУМЕНТЫ
310	Наименование реоргана, в котором внесена запись	МЕЖРАЙОННАЯ ИНСПЕКЦИЯ ФЕДЕРАЛЬНОЙ НАЛОГОВОЙ СЛУЖБЫ № 23 ПО КРАСНОЯРСКОМУ КРАЮ
311	Статус	Действующая запись
312	ОГРН	1062464056599
313	Полное наименование ЮЛ	ОБЩЕСТВО С ОГРАНИЧЕННОЙ ОТВЕТСТВЕННОСТЬЮ "НАУТИЛУС"
314	Порядковый номер	20
315	ГРН	2112468452831
316	Дата внесения записи	15.07.2011
317	Событие, с которым связано внесение записи	ВНЕСЕНИЕ В ЕДИНЫЙ ГОСУДАРСТВЕННЫЙ РЕЕСТР ЮРИДИЧЕСКИХ ЛИЦ СВЕДЕНИЙ О ПРИЗНАНИИ ЛИЦЕНЗИИ УТРАТИВШЕЙ СИЛУ
318	Наименование реоргана, в котором внесена запись	МЕЖРАЙОННАЯ ИНСПЕКЦИЯ ФЕДЕРАЛЬНОЙ НАЛОГОВОЙ СЛУЖБЫ № 23 ПО КРАСНОЯРСКОМУ КРАЮ
319	Статус	Действующая запись
320	ОГРН	1062464056599
321	Полное наименование ЮЛ	ОБЩЕСТВО С ОГРАНИЧЕННОЙ ОТВЕТСТВЕННОСТЬЮ "НАУТИЛУС"
322	Порядковый номер	21
323	ГРН	2112468452842
324	Дата внесения записи	15.07.2011
325	Событие, с которым связано внесение записи	ВНЕСЕНИЕ В ЕДИНЫЙ ГОСУДАРСТВЕННЫЙ РЕЕСТР ЮРИДИЧЕСКИХ ЛИЦ СВЕДЕНИЙ О ПРЕДОСТАВЛЕНИИ ЛИЦЕНЗИИ
326	Наименование реоргана, в котором внесена запись	МЕЖРАЙОННАЯ ИНСПЕКЦИЯ ФЕДЕРАЛЬНОЙ НАЛОГОВОЙ СЛУЖБЫ № 23 ПО КРАСНОЯРСКОМУ КРАЮ
327	Статус	Действующая запись
328	ОГРН	1062464056599
329	Полное наименование ЮЛ	ОБЩЕСТВО С ОГРАНИЧЕННОЙ ОТВЕТСТВЕННОСТЬЮ "НАУТИЛУС"

330	Порядковый номер	22
331	ГРН	2112468653141
332	Дата внесения записи	29.09.2011
333	Событие, с которым связано внесение записи	ВНЕСЕНИЕ ИЗМЕНЕНИЙ В СВЕДЕНИЯ О ЮРИДИЧЕСКОМ ЛИЦЕ, СОДЕРЖАЩИЕСЯ В ЕДИНОМ ГОСУДАРСТВЕННОМ РЕЕСТРЕ ЮРИДИЧЕСКИХ ЛИЦ, НЕ СВЯЗАННЫХ С ВНЕСЕНИЕМ ИЗМЕНЕНИЙ В УЧРЕДИТЕЛЬНЫЕ ДОКУМЕНТЫ
334	Наименование реоргана, в котором внесена запись	МЕЖРАЙОННАЯ ИНСПЕКЦИЯ ФЕДЕРАЛЬНОЙ НАЛОГОВОЙ СЛУЖБЫ № 23 ПО КРАСНОЯРСКОМУ КРАЮ
335	Статус	Действующая запись
336	ОГРН	1062464056599
337	Полное наименование ЮЛ	ОБЩЕСТВО С ОГРАНИЧЕННОЙ ОТВЕТСТВЕННОСТЬЮ "НАУТИЛУС"
338	Порядковый номер	23
339	ГРН	2132468417520
340	Дата внесения записи	27.06.2013
341	Событие, с которым связано внесение записи	ВНЕСЕНИЕ В ЕДИНЫЙ ГОСУДАРСТВЕННЫЙ РЕЕСТР ЮРИДИЧЕСКИХ ЛИЦ СВЕДЕНИЙ О ПРИЗНАНИИ ЛИЦЕНЗИИ УТРАТИВШЕЙ СИЛУ
342	Наименование реоргана, в котором внесена запись	МЕЖРАЙОННАЯ ИНСПЕКЦИЯ ФЕДЕРАЛЬНОЙ НАЛОГОВОЙ СЛУЖБЫ № 23 ПО КРАСНОЯРСКОМУ КРАЮ
343	Статус	Действующая запись
344	ОГРН	1062464056599
345	Полное наименование ЮЛ	ОБЩЕСТВО С ОГРАНИЧЕННОЙ ОТВЕТСТВЕННОСТЬЮ "НАУТИЛУС"
346	Порядковый номер	24
347	ГРН	2132468417530
348	Дата внесения записи	27.06.2013
349	Событие, с которым связано внесение записи	ВНЕСЕНИЕ В ЕДИНЫЙ ГОСУДАРСТВЕННЫЙ РЕЕСТР ЮРИДИЧЕСКИХ ЛИЦ СВЕДЕНИЙ О ПРЕДОСТАВЛЕНИИ ЛИЦЕНЗИИ
350	Наименование реоргана, в котором внесена запись	МЕЖРАЙОННАЯ ИНСПЕКЦИЯ ФЕДЕРАЛЬНОЙ НАЛОГОВОЙ СЛУЖБЫ № 23 ПО КРАСНОЯРСКОМУ КРАЮ
351	Статус	Действующая запись
352	ОГРН	1062464056599
353	Полное наименование ЮЛ	ОБЩЕСТВО С ОГРАНИЧЕННОЙ ОТВЕТСТВЕННОСТЬЮ "НАУТИЛУС"
354	Порядковый номер	25
355	ГРН	2152468056189
356	Дата внесения записи	22.01.2015
357	Событие, с которым связано внесение записи	ВНЕСЕНИЕ ИЗМЕНЕНИЙ В СВЕДЕНИЯ О ЮРИДИЧЕСКОМ ЛИЦЕ, СОДЕРЖАЩИЕСЯ В ЕДИНОМ ГОСУДАРСТВЕННОМ РЕЕСТРЕ ЮРИДИЧЕСКИХ ЛИЦ, СВЯЗАННЫХ С ВНЕСЕНИЕМ ИЗМЕНЕНИЙ В УЧРЕДИТЕЛЬНЫЕ ДОКУМЕНТЫ
358	Наименование реоргана, в котором внесена запись	МЕЖРАЙОННАЯ ИНСПЕКЦИЯ ФЕДЕРАЛЬНОЙ НАЛОГОВОЙ СЛУЖБЫ № 23 ПО КРАСНОЯРСКОМУ КРАЮ
359	Статус	Действующая запись
360	ОГРН	1062464056599
361	Полное наименование ЮЛ	ОБЩЕСТВО С ОГРАНИЧЕННОЙ ОТВЕТСТВЕННОСТЬЮ "НАУТИЛУС"
362	Порядковый номер	26
363	ГРН	2152468056190
364	Дата внесения записи	22.01.2015
365	Событие, с которым связано внесение записи	ВНЕСЕНИЕ ИЗМЕНЕНИЙ В СВЕДЕНИЯ О ЮРИДИЧЕСКОМ ЛИЦЕ, СОДЕРЖАЩИЕСЯ В ЕДИНОМ ГОСУДАРСТВЕННОМ РЕЕСТРЕ ЮРИДИЧЕСКИХ ЛИЦ, НЕ СВЯЗАННЫХ С ВНЕСЕНИЕМ ИЗМЕНЕНИЙ В УЧРЕДИТЕЛЬНЫЕ ДОКУМЕНТЫ
366	Наименование реоргана, в котором внесена запись	МЕЖРАЙОННАЯ ИНСПЕКЦИЯ ФЕДЕРАЛЬНОЙ НАЛОГОВОЙ СЛУЖБЫ № 23 ПО КРАСНОЯРСКОМУ КРАЮ
367	Статус	Действующая запись
368	ОГРН	1062464056599
369	Полное наименование ЮЛ	ОБЩЕСТВО С ОГРАНИЧЕННОЙ ОТВЕТСТВЕННОСТЬЮ "НАУТИЛУС"
370	Порядковый номер	27
371	ГРН	2152468661277
372	Дата внесения записи	11.11.2015
373	Событие, с которым связано внесение записи	ВНЕСЕНИЕ ИЗМЕНЕНИЙ В СВЕДЕНИЯ, СОДЕРЖАЩИЕСЯ В ЕДИНОМ ГОСУДАРСТВЕННОМ РЕЕСТРЕ ЮРИДИЧЕСКИХ ЛИЦ, В СВЯЗИ С ПЕРЕИМЕНОВАНИЕМ (ПЕРЕПОДЧИНЕНИЕМ) АДРЕСНЫХ ОБЪЕКТОВ

374	Наименование реоргана, в котором внесена запись	МЕЖРАЙОННАЯ ИНСПЕКЦИЯ ФЕДЕРАЛЬНОЙ НАЛОГОВОЙ СЛУЖБЫ № 23 ПО КРАСНОЯРСКОМУ КРАЮ
375	Статус	Действующая запись
376	ОГРН	1062464056599
377	Полное наименование ЮЛ	ОБЩЕСТВО С ОГРАНИЧЕННОЙ ОТВЕТСТВЕННОСТЬЮ "НАУТИЛУС"
Сведения о выданных свидетельствах		
378	Порядковый номер	1
379	Номер свидетельства	004903447
380	Серия свидетельства	24
381	Дата выдачи	21.04.2006
382	Наименование реоргана, выдавшего свидетельство	МЕЖРАЙОННАЯ ИНСПЕКЦИЯ ФЕДЕРАЛЬНОЙ НАЛОГОВОЙ СЛУЖБЫ № 22 ПО КРАСНОЯРСКОМУ КРАЮ, ТАЙМЫРСКОМУ (ДОЛГАНО-НЕНЕЦКОМУ) И ЭВЕНКИЙСКОМУ АВТОНОМНЫМ ОКРУГАМ
383	Статус	Действующее
384	ГРН	1062464056599
385	Порядковый номер	2
386	Номер свидетельства	004852275
387	Серия свидетельства	24
388	Дата выдачи	06.06.2006
389	Наименование реоргана, выдавшего свидетельство	МЕЖРАЙОННАЯ ИНСПЕКЦИЯ ФЕДЕРАЛЬНОЙ НАЛОГОВОЙ СЛУЖБЫ № 22 ПО КРАСНОЯРСКОМУ КРАЮ, ТАЙМЫРСКОМУ (ДОЛГАНО-НЕНЕЦКОМУ) И ЭВЕНКИЙСКОМУ АВТОНОМНЫМ ОКРУГАМ
390	Статус	Действующее
391	ГРН	2062464077718
392	Порядковый номер	3
393	Номер свидетельства	005343503
394	Серия свидетельства	24
395	Дата выдачи	31.12.2009
396	Наименование реоргана, выдавшего свидетельство	МЕЖРАЙОННАЯ ИНСПЕКЦИЯ ФЕДЕРАЛЬНОЙ НАЛОГОВОЙ СЛУЖБЫ № 23 ПО КРАСНОЯРСКОМУ КРАЮ
397	Статус	Действующее
398	ГРН	6092468051516
399	Порядковый номер	4
400	Номер свидетельства	005599612
401	Серия свидетельства	24
402	Дата выдачи	22.06.2010
403	Наименование реоргана, выдавшего свидетельство	МЕЖРАЙОННАЯ ИНСПЕКЦИЯ ФЕДЕРАЛЬНОЙ НАЛОГОВОЙ СЛУЖБЫ № 23 ПО КРАСНОЯРСКОМУ КРАЮ
404	Статус	Действующее
405	ГРН	2102468442921
406	Порядковый номер	5
407	Номер свидетельства	005750557
408	Серия свидетельства	24
409	Дата выдачи	29.09.2011
410	Наименование реоргана, выдавшего свидетельство	МЕЖРАЙОННАЯ ИНСПЕКЦИЯ ФЕДЕРАЛЬНОЙ НАЛОГОВОЙ СЛУЖБЫ № 23 ПО КРАСНОЯРСКОМУ КРАЮ
411	Статус	Действующее
412	ГРН	2112468653141

Согласие на размещение текста выпускной квалификационной работы
обучающегося в ЭБС КГПУ им. В.П. Астафьева

Я, Завьялова Алина Васильевна разрешаю КГПУ им. В.П. Астафьева безвозмездно воспроизводить и размещать (доводить до всеобщего сведения) в полном объеме и по частям написанную мною в рамках выполнения основной профессиональной образовательной программы выпускную квалификационную работу бакалавра на тему: Оптимизация производственных расходов в сфере сервиса (на примере ООО «Наутилус») - (далее - ВКР) в сети Интернет в ЭБС КГПУ им. В.П. Астафьева, расположенном по адресу <http://elib.kspu.ru>, таким образом, чтобы любое лицо могло получить доступ к ВКР из любого места и в любое время по собственному выбору, в течение всего срока действия исключительного права на ВКР. Я подтверждаю, что ВКР написана мною лично, в соответствии с правилами академической этики и не нарушает интеллектуальных прав иных лиц.

Завьялова Алина Васильевна

Завьялова 13.06.2016 (Подпись, дата)

Выпускная квалификационная работа выполнена мной самостоятельно. Используемые в работе материалы из опубликованной научной литературы и других источников имеют ссылки на них. Работа прошла проверку через систему АНТИПЛАГИАТ.

Отпечатано в одном экземпляре.

Список использованных источников пятьдесят наименований.

Один экземпляр сдан на кафедру.

Завва

(подпись)

Завваева А.В

(Ф.И.О.)

« 13 » июня 20 16 г.

(дата)

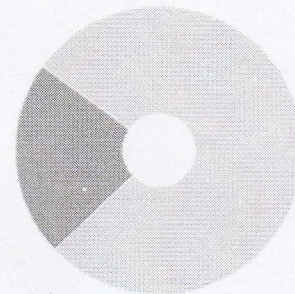
Уважаемый пользователь! Обращаем ваше внимание, что система «Антиплагиат» отвечает на вопрос, является ли тот или иной фрагмент текста заимствованным или нет. Ответ на вопрос, является ли заимствованный фрагмент именно плагиатом, а не законной цитатой, система оставляет на ваше усмотрение.

Отчет о проверке № 1

дата выгрузки: 24.06.2016 07:39:45
пользователь: nb.kspu@mail.ru / ID: 1560615
отчет предоставлен сервисом «Антиплагиат»
на сайте <http://www.antiplagiat.ru>

Информация о документе

№ документа: 1866
Имя исходного файла: ВКР Завьялова А. В..doc
Размер текста: 8652 кБ
Тип документа: Не указано
Символов в тексте: 168831
Слов в тексте: 20401
Число предложений: 1046



Информация об отчете

Дата: Отчет от 24.06.2016 07:39:45 - Последний готовый отчет
Комментарии: не указано
Оценка оригинальности: 78.17%
Заимствования: 21.83%
Цитирование: 0%

Оригинальность: 78.17%
Заимствования: 21.83%
Цитирование: 0%

Источники

Доля в тексте	Источник	Ссылка	Дата	Найдено в
10.88%	[1] Справочная Служба Юридических Лиц доступак сведениям содержащимся в базе ЕГРЮЛмежрегиональной инспекции.	http://reftrend.ru	29.02.2016	Модуль поиска Интернет
9.77%	[2] Информационная выписка №265688 от 13. 05. 2010 г - Документ	http://refdb.ru	22.05.2016	Модуль поиска Интернет
9.16%	[3] Информационная выписка Торг.Прайс - обзоры товаров и услуг в интернете	http://torgprice.ru	раньше 2011 года	Модуль поиска Интернет

Проверил: Юрис