

МИНИСТЕРСТВО ПРОСВЕЩЕНИЯ РОССИЙСКОЙ ФЕДЕРАЦИИ
Федеральное государственное бюджетное образовательное учреждение
высшего образования
«КРАСНОЯРСКИЙ ГОСУДАРСТВЕННЫЙ ПЕДАГОГИЧЕСКИЙ
УНИВЕРСИТЕТ им. В.П. АСТАФЬЕВА» (КГПУ им. В.П. Астафьева)

Институт социально – гуманитарных технологий

Кафедра коррекционной педагогики

Таранова Анастасия Андреевна

Ящишина Алёна Алексеевна

МАГИСТЕРСКАЯ ДИССЕРТАЦИЯ

Активизация словаря прилагательных у детей 4-5 лет с общим недоразвитием речи
средствами сенсорной интеграции

Направление подготовки 44.04.03 Специальное (дефектологическое) образование
Направленность (профиль) образовательной программы Логопедическое сопровождение
лиц с нарушениями речи

ДОПУСКАЮ К ЗАЩИТЕ

Заведующий кафедрой
к.п.н., доцент Беляева О.Л.

10. 11. 2025г.

(дата, подпись)

Руководитель программы

к.п.н., доцент Брюховских Л.А.

10. 11. 2025г.

(дата, подпись)

Научный руководитель

к.п.н., доцент Брюховских Л.А.

10. 11. 2025г.

(дата, подпись)

Обучающиеся:

Таранова А.А.

10. 11. 2025г.

(дата, подпись)

Ящишина А.А.

10. 11. 2025г.

(дата, подпись)

Дата защиты «11» декабря 2025г.

Оценка

г. Красноярск, 2025

Реферат магистерской диссертации

Структура магистерской работы: работа объемом в 132 страницы, состоит из введения, двух глав, заключения, библиографии (73 источника), 6 приложений. Работа проиллюстрирована таблицами и картинным материалом, технологической картой.

Объект исследования: процесс активизации словаря прилагательных, у детей 4-5 лет с общим недоразвитием речи II уровня.

Предмет исследования: содержание логопедической работы по обогащению словаря прилагательных средствами сенсорной интеграции у детей 4-5 лет с общим недоразвитием речи II уровня.

Цель исследования: теоретическое изучение и методический подбор инструментов сенсорной интеграции, направленных на активизацию словаря прилагательных у дошкольников 4-5 лет с общим недоразвитием речи II уровня.

Проектная идея: учитывая особенности формирования словаря прилагательных мы предположили, что использование сенсорной интеграции на логопедических занятиях будут способствовать активизации словаря прилагательных детей 4-5 лет с общим недоразвитием речи II уровня.

Методы исследования: теоретические - изучение, теоретический анализ и синтез научной литературы по изучаемой проблеме, нормативно-правовых документов; эмпирические – педагогическое наблюдение, первичная, итоговая диагностика.

Полученные результаты и их новизна:

Научная новизна исследования заключается в методологическом обосновании модели логопедической работы, направленной на активизацию атрибутивного словаря у детей с общим недоразвитием речи, с целенаправленным использованием потенциала сенсорной интеграции.

1. После изучения литературы и результатов первичной диагностики стало очевидной необходимость разработки программно-методический

комплекс для активизации словаря прилагательных у детей 4-5 лет с общим недоразвитием речи II уровня средствами сенсорной интеграции

2. В структуру программно-методического комплекса с использованием средства сенсорной интеграции, направленной активизацию словаря прилагательных было включено:

- методическое обеспечение, для занятий с детьми 4-5 лет с общим недоразвитием речи II уровня, с использованием сенсорно-речевого комплекса, включает в себя:

- тематический план
- содержание этапов работы
- методические рекомендации: задачи, методы и приемы, упражнения.

- дидактическое обеспечение:

- набор карточек по лексическим темам;
- сенсорно-речевые коврики,
- предметно-речевые наборы.

3. Обобщая все полученные данные по количественному и качественному анализу результатов апробации, можно сделать вывод о том, что проектная идея о том, что использование сенсорной интеграции на логопедических занятиях будут способствовать активизации словаря прилагательных детей 4-5 лет с общим недоразвитием речи II уровня, верна.

Практическая значимость исследования заключается в разработке комплексных упражнений средствами сенсорной интеграции, которые в свою очередь будут полезны учителям-логопедам, при работе с детьми с с общим недоразвитием речи II уровня.

Сведения об апробации результатов исследования: 2 выступления с докладом на научно-практических форумах, публикация 2 статей в журналах.

Master's Thesis Abstract

Structure of the Master's Thesis: The 132-page work consists of an introduction, two chapters, a conclusion, a bibliography (73 references), and six appendices. The work is illustrated with tables, images, and a flow chart.

Object of the Study: The process of activating the adjective vocabulary of 4-5-year-old children with Level II general speech underdevelopment.

Subject of the Study: The content of speech therapy interventions to enrich the adjective vocabulary of 4-5-year-old children with Level II general speech underdevelopment.

Objective of the Study: Theoretical study and methodological selection of sensory integration tools aimed at activating the adjective vocabulary of 4-5-year-old preschoolers with Level II general speech underdevelopment.

Project Concept: Given the specifics of adjective vocabulary development, we hypothesized that the use of sensory integration in speech therapy sessions would contribute to the activation of the adjective vocabulary of 4-5-year-old children with Level II general speech underdevelopment. Research methods: theoretical – study, theoretical analysis, and synthesis of scientific literature on the problem under study, as well as regulatory documents; empirical – pedagogical observation, initial and final diagnostics.

Results and their novelty:

The scientific novelty of the study lies in the methodological substantiation of a speech therapy model aimed at activating the attributive vocabulary of children with general speech underdevelopment, with targeted use of sensory integration potential. 1. After reviewing the literature and the initial diagnostic results, it became clear that it was necessary to develop a software and methodological package for enhancing the adjective vocabulary of 4-5-year-old children with Level II general speech underdevelopment using sensory integration.

2. The software and methodological package, using sensory integration tools to enhance adjective vocabulary, included:

- Methodological support for classes with 4-5-year-old children with Level II general speech underdevelopment, using a sensory-speech system, including:

- Thematic plan
- Contents of the work stages
- Methodological recommendations: tasks, methods and techniques, exercises.

- Didactic support:

- A set of cards on lexical topics;
- Sensory-speech mats;
- Subject-speech sets.

3. Summarizing all the data obtained from the quantitative and qualitative analysis of the pilot study results, we can conclude that the project's idea that the use of sensory integration in speech therapy classes will contribute to the activation of the adjective vocabulary of 4-5-year-old children with Level II general speech underdevelopment is correct.

The practical significance of the study lies in the development of complex exercises using sensory integration tools, which in turn will be useful for speech therapists working with children with Level II general speech underdevelopment.

Reports on the pilot study results: two presentations at scientific and practical forums, two articles published in journals.

СОДЕРЖАНИЕ

ВВЕДЕНИЕ.....	3
ГЛАВА 1. ТЕОРЕТИЧЕСКИЕ ОСНОВЫ ИЗУЧЕНИЯ АКТИВИЗАЦИИ СЛОВАРЯ ПРИЛАГАТЕЛЬНЫХ ДЕТЕЙ С ОБЩИМ НЕДОРАЗВИТИЕМ РЕЧИ II УРОВНЯ	9
1.1. Сенсорная интеграция как основа формирования словаря у дошкольников	9
1.2. Особенности развития словаря прилагательных у детей 4-5 лет с общим недоразвитием речи II уровня.....	19
1.3. Обзор современных методик для активизации словаря прилагательных у детей 4-5 лет с общим недоразвитием речи II уровня.....	28
Выводы по главе 1	39
ГЛАВА 2. ОПИСАНИЕ ПРОЕКТА «АКТИВИЗАЦИЯ СЛОВАРЯ ПРИЛАГАТЕЛЬНЫХ У ДЕТЕЙ 4-5 ЛЕТ С ОБЩИМ НЕДОРАЗВИТИЕМ РЕЧИ II УРОВНЯ СРЕДСТВАМИ СЕНСОРНОЙ ИНТЕГРАЦИИ»	42
2.1. Паспорт проекта	42
2.2. Диагностический этап проекта	46
2.3 Разработческий этап.....	67
2.4. Этап апробации и результативно-оценочный этап	79
Выводы по главе 2.....	84
ЗАКЛЮЧЕНИЕ	88
СПИСОК ИСПОЛЬЗОВАННЫХ ИСТОЧНИКОВ	92
ПРИЛОЖЕНИЯ	103

ВВЕДЕНИЕ

Согласно Федеральному государственному образовательному стандарту дошкольного образования (ФГОС ДО), развитие речи дошкольников представляет одну из основных задач образования дошкольников. Развитие речи включает в себя: «владение речью как средством общения и культуры; обогащение активного словаря; развитие связной, грамматически правильной диалогической и монологической речи; речевого творчества...» [ФГОС]

ФГОС ДО поставил задачу обеспечить равные возможности получения качественного дошкольного образования для всех детей, в связи с чем в стандарте указывается на обязательный учёт их индивидуальных, возрастных, психологических, физиологических особенностей. В соответствии с этим ФГОС ДО установил требования к результатам освоения основной образовательной программы, а дошкольные общеобразовательные организации, воспитывающие детей с ОВЗ, на этой основе разрабатывают адаптированные основные образовательные программы [ФГОС]. Следовательно, необходимо организовывать непосредственную образовательную деятельность детей с нарушениями речи таким образом, чтобы максимально помочь им освоить эти программы и тем самым подготовить к обучению в школе.

Анализ литературных источников показывает, что вопрос о развитии словарного запаса детей дошкольного возраста представляет большой интерес для исследователей в различных областях научного знания. В рамках изучения нормального речевого онтогенеза у детей была разработана программа развития речи для дошкольных учреждений, автором которой является О.С. Ушакова [65]. Л.Н. Ефименкова [27], Н.С. Жукова [29] рассматривали вопрос о развитии словарного запаса у детей с общим недоразвитием речи. Ф.Г. Даскалова разработала комплексный вербальный тестовый метод, основным приемом которого является свободная словесная ассоциация. В.П. Балобанова и В.В. Юртайкин [5], Т.А. Ткаченко [64], В.И. Яшина [73] разработали

методики по выявлению состояния словаря у дошкольников с общим недоразвитием речи.

Научное наследие А.Н. Гвоздева и Е.И. Тихеевой [63] заложило основы методики развития речи, где центральное место занимает систематическая работа над словарным запасом. Разработанный ими методологический инструментарий включает в себя практики наблюдения, экскурсионную деятельность, дидактические игры и модели формирования связного высказывания.

Поиск действенных способов стимуляции речевой активности у дошкольников, имеющих нарушения развития, остается востребованным направлением исследований в области логопедии.

Известно, что словарный запас – это основа любого высказывания, фундамент нашей речи. Для полноценного овладения ребёнком связной речью, прежде всего, необходимо уделить внимание формированию у него богатой лексической базы, потому как она будет способствовать гармоничному развитию его интеллекта.

Вместе с тем, речь не является врожденной человеческой способностью, она формируется постепенно, параллельно с развитием ребёнка. Чем богаче и шире словарный запас, тем легче ему выражать свои мысли, тем шире его возможность познать окружающий мир и ее реальность, ребенок может полноценно общаться с ровесниками и взрослыми, а, следовательно, происходит развитие его личности в целом.

Однако, наблюдается стабильный рост количества детей с речевой патологией, в частности с общим недоразвитием речи (ОНР). Статистика последних десятилетий показывает, что число детей с общим недоразвитием речи увеличилось на 40-50% от общего числа детей дошкольного и младшего школьного возраста, и не престает расти [59].

Любое расстройство в развитии речи ребенка влияет на его деятельность и поведение. Дети с общим недоразвитием речи, осознавая свой недостаток,

замолкают, становятся застенчивы, нерешительны, трудны в общении с людьми, что влияет на их интеллектуальное развитие.

Профессор Р.Е. Левина [43], исследуя речевые расстройства у детей с сохранным интеллектом и неизменным слухом, впервые выделила и описала особую группу пациентов. Их отличительной чертой являются системные нарушения во всех компонентах языковой системы – фонетике, грамматике и лексике. Для обозначения данного феномена исследователем был введен термин «общее недоразвитие речи».

Изучение детей с общим недоразвитием речи и накопленный опыт их обучения, создают возможности успешной коррекционной работы с ними и в необходимости дальнейшего их изучения, улучшений и детализаций специальных методик.

Проблема развития словарного запаса детей среднего дошкольного возраста с общим недоразвитием речи II уровня важна тем, что дети с ограниченным лексическим запасом испытывают трудности в обучении и общении. Все это негативно сказывается на успехе образования в дальнейшем.

По мнению большинства исследователей, овладение прилагательными (словарь признаков) в онтогенезе происходит позднее, чем существительными и глаголами как у детей в норме, так и у детей с ОНР. Исследователи выявили замедленность формирования данного словаря у детей с общим недоразвитием речи, множественные ошибки в процессе словообразования и словоизменения, искажение значений. Также у детей с ОНР они заметили существенное различие между пассивным и активным словарем прилагательных.

Специальной педагогикой накоплен значительный опыт развития словаря прилагательных у детей с общим недоразвитием речи, отобран и структурирован речевой материал с ориентацией на разные этапы обучения, с постепенным нарастанием объема сообщаемой по теме лингвистической информации, усложнением ее характера и форм подачи. Однако

эффективность логопедической работы по развитию атрибутивного словаря (прилагательных) у детей недостаточно высока.

Таким образом, проблема исследования состоит в поиске новых возможностей сенсорной интеграции, оказывающих влияние на активизацию словаря прилагательных у детей с общим недоразвитием речи.

Коррекционно-логопедическая работа по расширению и активизации словаря прилагательных у детей располагает широким арсеналом методик. Особый интерес в этом контексте представляет метод сенсорной интеграции, направленный на коррекцию нарушений обработки сенсорных стимулов. Данный процесс является базовым для обеспечения двигательной активности, речевой функции и игровой деятельности, составляя основу для более сложных интегративных процессов, лежащих в основе дальнейшего когнитивного и коммуникативного развития. Нормальное функционирование и развитие мозга обусловлено его способностью к постоянному приему и обработке сенсорной информации. Как отмечала Т.Г. Визель [13], дефицит сенсорной активации мозга, когда «мозг не может получить достаточное количество информации и дать адекватный ответ... существенным образом может отразиться на становлении речи и стать причиной тяжелых речевых нарушений».

Цель проекта – теоретическое изучение, разработка и апробация программно-методического комплекса, направленного на активизацию словаря прилагательных у дошкольников 4-5 лет с общим недоразвитием речи II уровня средствами сенсорной интеграции.

Объект проекта – процесс активизации словаря прилагательных у детей.

Предмет проекта – содержание логопедической работы по активизации словаря прилагательных у детей 4-5 лет с общим недоразвитием речи II уровня средствами сенсорной интеграции.

Проектная идея – учитывая особенности формирования словаря прилагательных мы предположили, что использование программно-методического комплекса на логопедических занятиях будут способствовать

активизации словаря прилагательных детей 4-5 лет с общим недоразвитием речи II уровня.

Продукт проекта – программно-методический комплекс, направленный на активизацию словаря прилагательных у дошкольников с ОНР II уровня посредством целенаправленного применения техник сенсорной интеграции.

Задачи:

1) выявить современное состояние в научно-методической литературе проблемы активизации атрибутивного словаря у детей среднего дошкольного возраста с общим недоразвитием речи II уровня;

2) подобрать диагностический инструментарий и выявить особенности сенсорных процессов и исходного уровня сформированности словаря прилагательных у детей целевой группы;

3) разработать и реализовать программно-методическое содержание логопедической работы, направленной на активизацию словаря прилагательных у детей 4-5 лет с ОНР II уровня с применением техник сенсорной интеграции;

4) оценить результативность проекта через повторную и сравнительную диагностику сформированности сенсорных процессов и словаря прилагательных у детей целевой группы.

Методологическую основу исследования составили:

– современные теории и концепции, обосновывающие системный подход к изучению логопедической теории и практики (Л.И. Белякова, Ш. Бутон, Л.С. Выготский, А.Н. Гвоздев, Л.Н. Ефименкова и др.)

– концепции по организации коррекционной поддержки детей с речевыми нарушениями (В.П. Глухов, Н.В. Гуженкова, Н.П. Деревянко, Н.С. Жукова, А.И. Ковалёва, С.Н. Коновалова, Р.И. Лалаева и др.);

– концептуальные подходы к диагностике общего недоразвития речи (В.П. Балобанова, Г.А. Волкова, Т.В. Волосец, В.В. Юртайкин и др.);

– основные положения теории о сенсорной интеграции и её развитии в онтогенезе (G. Kesper, C. Hottinger, S.S. Roley, E.I. Blanche, Э.Д. Айрес, Д.В. Архипова, Т.Г. Визель, Т.Н. Волковская, Ю.Е. Садовская и др.);

Методы проектного исследования:

- предпроектное исследование;
- разработка проекта;
- метод апробации проекта;
- качественно - количественная оценка.

Проектное исследование проводилось на базе муниципального дошкольного образовательного бюджетного учреждения Ирбейский детский сад № 4 «Дюймовочка». В исследовании участвовали дети 4-5 лет (среднего дошкольного возраста) с общим недоразвитием речи II уровня.

Практическая значимость исследования определяется возможностью применения логопедами дошкольных образовательных учреждений диагностического комплекса для исследования словаря прилагательных и дидактико-методического обеспечения коррекционной работы по активизации словаря прилагательных у детей среднего дошкольного возраста с ОНР.

Научная новизна исследования заключается в методологическом обосновании модели логопедической работы, направленной на активизацию атрибутивного словаря у дошкольников с общим недоразвитием речи, с целенаправленным использованием потенциала сенсорной интеграции.

Структура проекта состоит из введения, двух глав, включающих параграфы, заключение, список использованных источников, приложения.

ГЛАВА 1. ТЕОРЕТИЧЕСКИЕ ОСНОВЫ ИЗУЧЕНИЯ АКТИВИЗАЦИИ СЛОВАРЯ ПРИЛАГАТЕЛЬНЫХ ДЕТЕЙ С ОБЩИМ НЕДОРАЗВИТИЕМ РЕЧИ II УРОВНЯ

1.1. Сенсорная интеграция как основа формирования словаря у дошкольников

Сенсорная интеграция представляет собой процесс получения информации рецепторами органов чувств человека и её переработки для выполнения целенаправленной деятельности. Этот неврологический процесс развития человека начинается в утробе матери и продолжается в течение всей жизни. Важно отметить, что наиболее благоприятное время для развития – это первые семь лет жизни [1].

Сенсорная интеграция – нейрофизиологический процесс организации и обработки сенсорной информации, обеспечивающий планирование и выполнение целенаправленных действий, регуляцию позы и другие адаптивные реакции. Данный процесс составляет основу для осуществления базовых функций (движения, речи, игровой деятельности) и формирует фундамент для последующего развития таких сложных видов активности, как чтение, письмо и социальное поведение [1].

По определению Ю.Е. Садовской: «сенсорная интеграция — это способность человека организовывать ощущения, испытываемые организмом, для совершения движений, обучения и нормального поведения» [57].

Теоретико-методологические предпосылки изучения сенсорного развития детей с ограниченными возможностями здоровья были заложены в трудах ряда выдающихся отечественных и зарубежных ученых, таких как И.М. Сеченов, П.Ф. Лесгафт, Л.С. Выготский, И.А. Соколянский, Н.А. Бернштейн, Н.П. Вайзман, У. Кислинг, Lauren J. Lieberman, Jim F. Cowart и других [47]. Указанные авторы подчеркивают, что согласованная работа сенсорных систем формирует базис для двигательной активности, речи и игровой деятельности, создавая основу для последующего развития таких

сложных форм интеграции, как чтение, письмо и адаптивное поведение. Нормальное функционирование и развитие мозга, по их мнению, невозможны без систематического поступления и обработки сенсорных стимулов.

Исходя из представлений И.П. Павлова о коре головного мозга как о комплексе анализаторов, элементы которых находятся в постоянном взаимодействии друг с другом, образуя тем самым единую функциональную систему, исследователи предположили, что патологические изменения в центральной нервной системе должны находить свое отражение и в нарушении межанализаторных связей.

Сенсорная интеграция представляет собой неосознаваемый нейрофизиологический процесс, обеспечивающий организацию поступающей от анализаторов информации. Данный процесс включает ее сортировку, фильтрацию и интерпретацию, что позволяет наделять смыслом сенсорный опыт и формировать адекватные поведенческие ответы [6, с. 69]. Интенсивное развитие этой системы происходит именно в детском возрасте, закладывая основу для последующего теоретического обучения и социальной адаптации [58].

Актуальность изучения данного механизма обусловлена ростом числа когнитивных нарушений, препятствующих нормальному обучению и развитию детей. Первоначально исследования были сфокусированы на связи этих трудностей с дефицитом слухового и зрительного восприятия. Однако дальнейший научный поиск показал, что корень многих проблем, в том числе в слуховой и, особенно, в зрительной сферах, часто лежит в недостаточной интеграции базовых ощущений, отвечающих за тактильную чувствительность, проприоцепцию (ощущение положения тела в пространстве) и кинестетику (ощущение движения) [12, с. 28].

Вершиной системы сенсорной интеграции являются развитая эмоциональная сфера, высшие психические функции и речь. Еще Л.С. Выготский обратил внимание на то, что: «в основе формирования и развития высших психических функций лежит сложный процесс интеграции внешнего

мира во внутренний. Он придавал решающее значение процессу восприятия для развития речи, считая, что ребенок может говорить и мыслить, только воспринимая окружающую его реальность» [17, стр. 123]. Руководствуясь этой теорией можно объяснить те нарушения, которые диагностируются у детей с общим недоразвитием речи. Если процесс формирования сенсомоторной интеграции нарушается, развитие высших психических функций (мышления, внимания, восприятия, памяти, речи и т.д.) замедляется или тормозится.

Термин «сенсорная интеграция» первой сформулировала лечебный педагог и эрготерапевт Джин Айрес в 1963 году, в работах которой было отмечено, что нарушения в процессах обработки сенсорной информации, то есть информации, поступившей через органы чувств, ведут к проблемам в поведении. В дальнейшем она разработала методику терапевтического вмешательства, направленную на исправление нарушений в сфере сенсорной интеграции.

Проблема в этом случае заключается в том, что у ребенка, которому сложно понимать свои ощущения и регулировать свои состояния, сильно ограничиваются возможности развития, в том числе, речевые.

Согласно подходу Э.Дж. Айрес, сенсорная интеграция представляет собой механизм организации нервной системой поступающей сенсорной информации от различных анализаторов: зрения, слуха, обоняния, тактильной, проприоцептивной и вестибулярной систем. Результатом данного процесса становится способность к планированию и осуществлению адаптивных двигательных и поведенческих реакций на внешние и внутренние стимулы.

В психологическом аспекте сенсорная интеграция рассматривается как процесс формирования смысловых связей в непрерывном потоке афферентных сигналов. В прикладном значении это направление коррекционной работы, ориентированное на достижение сбалансированного функционирования нервной системы для выработки адекватных реакций на воздействия окружающей среды.

Терапевтическое применение методов сенсорной интеграции предполагает дозированное предъявление вестибулярных, проприоцептивных и тактильных стимулов, что создает предпосылки для нормального функционирования центральной нервной системы и последующего развития адаптивных форм поведения.

Джин Айрес говорила о том, что всем деткам нужна сенсорная интеграция и зрелой она становится в 5 лет жизни. Сенсорные связи почти завершаются к 10 годам и в более старшем возрасте, взрослых эти связи формируются уже сложно; ощущения (зрение, слух, вкус, запах, прикосновение) - пища для нервной системы; всем детям нужна тактильность.

Расстройства речевого развития в ряде случаев этиологически связаны с дефицитом в области обработки сенсорной информации. Как отмечает в своих работах Е.Ю. Садовская, данный процесс включает в себя несколько последовательных этапов: обнаружение стимула, его передачу, распознавание и последующий анализ в структурах центральной нервной системы. Завершающей стадией является собственно интеграция, которая синтезирует результаты обработки сенсорных сигналов, обеспечивая их осмысленное восприятие.

Формирование всех компонентов речевой системы — звукопроизносительной стороны, лексико-грамматического строя и связной речи — детерминировано целостностью и зрелостью сенсорно-перцептивных функций. Сенсорные стимулы выступают в роли ключевого катализатора познавательной и речевой активности в детском возрасте. Эффективность реализации различных направлений воспитания (умственного, физического, эстетического) находится в прямой корреляции с уровнем сенсорного развития ребенка, то есть со степенью сформированности его слухового, зрительного и тактильного восприятия окружающего мира.

В контексте логопедической практики метод сенсорной интеграции был успешно адаптирован М. Лынской. Экспериментально-практическая деятельность специалиста подтвердила, что интеграция сенсорных методов в

коррекционный процесс позволяет компенсировать дефициты базального уровня, что создает необходимую функциональную основу для последующего формирования и совершенствования собственно речевых навыков.

Данный инновационный подход обладает значительным коррекционно-развивающим потенциалом, обеспечивая преемственность и междисциплинарность воздействия, что способствует достижению устойчивой положительной динамики в коррекции различных нарушений у детской популяции. К базовым методам сенсорной интеграции относятся:

- игровая деятельность — центральный компонент методики, выступающий в качестве естественного стимула для генерации адаптивных поведенческих ответов на средовые воздействия.

- двигательная активность — обеспечивает развитие вестибулярной системы, формирование которой является базисом для становления речевой функции, учебных компетенций, познавательной деятельности и эмоциональной регуляции.

- арт-терапевтические практики — представляют собой невербальную коммуникативную среду, характеризующуюся психологической безопасностью и безоценочностью. Данный метод позволяет осуществлять ретроспективный анализ и отслеживать динамику развития, что особенно значимо для детей с недостаточной сформированностью вербальных средств коммуникации.

Коррекционная работа при расстройствах сенсорной обработки требует строго дифференцированного подхода, основанного на типологии дефицита. Индивидуальный комплекс занятий формируется в соответствии со следующими направлениями:

1. Коррекция тактильной дисфункции: использование полисенсорных материалов различной текстуры (кинестический песок, вещества вязкой и липкой консистенции, пальчиковые краски, пластилин, глина); организация игрового пространства с сенсорными коробами и лотками, наполненными

сыпучими материалами (крупы, бобовые) с включением в них мелких предметов для тактильного поиска;

2. Коррекция вестибулярной дисфункции: активная стимуляция вестибулярного аппарата с использованием раскачивающих движений (качели), вращений, скольжения и прыжков; развитие координации и баланса через занятия на балансировочном оборудовании и преодоление полос препятствий; формирование сенсомоторной интеграции посредством игр, требующих согласованных движений глаз, головы и рук (метание в цель, элементы спортивных игр с мячом);

3. Коррекция проприоцептивной дисфункции: применение методов глубокого давления (массаж, использование утяжеленных жилетов или одеял, упражнения на сдавливание); выполнение действий, связанных с преодолением сопротивления: растяжка, прыжки на батуте, силовые упражнения, перемещение тяжелых предметов;

4. Коррекция аудиальной дисфункции: дифференциация слухового восприятия (идентификация и локализация бытовых шумов и звуков природы), аудиотерапия (использование терапевтической музыки и звуков (белый шум, природные звуки) для регуляции состояния нервной системы (расслабление или концентрация)), активное музицирование (ознакомление с музыкальными инструментами и извлечение из них звуков);

5. Коррекция оральной дисфункции: стимуляция оральных рецепторов с помощью веществ различной температуры и текстуры (газированные напитки, продукты с интенсивным вкусом), вкусовая терапия (систематическое расширение вкусового диапазона через игры на распознавание вкусов и вовлечение в процесс приготовления пищи);

6. Коррекция обонятельной дисфункции: дифференциация и мнемонизация запахов из окружающей среды, ольфакторная терапия (применение ароматов для модуляции психофизиологического состояния (снижение напряжения)), проведение дидактических игр на идентификацию запахов;

7. Коррекция визуальной дисфункции: для гипочувствительности: использование ярких, контрастных цветов и движущихся объектов для привлечения и удержания зрительного внимания; для гиперчувствительности: минимизация визуального "шума" за счет структурирования пространства, использование нейтральной цветовой гаммы в окружении ребенка.

Формирование речи в рамках данного подхода основывается не на механическом заучивании, а на естественном спонтанном развитии, инициируемом через обогащенный сенсорный опыт. Такой путь стимулирует становление целостной языковой способности, включающей не только технику речи, но и ее невербальное сопровождение (мимика, жесты, эмоциональная окраска).

Ключевая цель качественной коррекционной работы при сенсорных дисфункциях заключается в восстановлении баланса системы афферентации, что создает необходимый базис для овладения учебными навыками и формирования эффективных моделей взаимодействия с предметным и социальным миром.

В отличие от традиционной организации логопедической помощи, сосредоточенной преимущественно на фронтальных и индивидуальных занятиях с последующей отработкой навыков, методы сенсорной интеграции обладают значительным междисциплинарным потенциалом. Их реализация возможна через создание специально организованной развивающей среды и комплексов упражнений, которые могут применяться как специалистами (воспитателями, дефектологами, психологами), так и родителями в условиях естественной жизнедеятельности ребенка.

В трудах Н.В. Седовой подчеркивается значение использования методов сенсорной интеграции в работе с детьми с речевыми нарушениями. Познание окружающего мира начинается с ощущений, с восприятия. Чем богаче ощущения и восприятия, тем шире и многограннее будут полученные ребёнком сведения об окружающем мире. Успешность умственного, речевого и физического развития в значительной степени зависит от уровня сенсорного

развития детей, то есть от того, насколько совершенно ребенок слышит, видит, осязает окружающее. Чувственное познание внешнего мира — важнейшее звено в системе познавательной деятельности ребёнка, необходимая предпосылка интеллектуального и речевого развития.

Сенсорная интеграция питает мозг нужными знаниями, без которых мы не сможем адекватно оценивать ситуацию. Знания эти получаются из испытываемых нами ощущений. Если по каким-то причинам интеграция слабая, и мозг не может получить достаточное количество знаний и дать адекватный ответ, это может привести к проблемам с речью и общим развитием.

Сенсорные игры и упражнения помогают детям с задержкой речевого развития получить новый сенсорный опыт и активизировать речевое развитие.

Сенсорное воспитание, по мнению М.И. Лынской, является необходимым компонентом в работе с детьми с алалией.

Согласно позиции А.Л. Битовой, целенаправленно формируемый сенсорный опыт создает условия для естественного спонтанного становления речевой функции, исключая необходимость ее механического усвоения. Такой подход обеспечивает формирование речи по аналогии с онтогенетическими закономерностями, наблюдаемыми у детей с нормативным развитием. Развитие системы чувственных образов выступает в качестве катализатора становления целостной языковой способности, включающей как вербальные, так и невербальные компоненты (жесты, мимика, эмоциональное сопровождение).

Научные деятели А.Е. Митрофанова, Д.Г. Пасютина, М.С. Рукавицин, М.И. Лынская акцентировали внимание на том, что все стороны речи (грамматический строй, словарный запас, связная речь, звукопроизношение) основаны на сенсорных связях и зависят от них.

Известно, что сенсорная интеграция обуславливает способности мозга объединять и обрабатывать информацию, поступающую от органов чувств, являясь обязательным этапом психического развития каждого ребёнка.

Среди симптомов, относящихся к нарушению сенсорной интеграции можно выделить те симптомы, которые легко определяются у детей с ОНР [6, стр. 70]:

- трудности в обучении письму и чтению;
- трудности в различении правой и левой сторон, особенно, когда у ребёнка нет времени, чтобы задуматься;
- слишком высокий или слишком низкий уровень двигательной активности, слабая двигательная координация (эти проблемы могут касаться крупной или мелкой моторики);
- двигательная неуклюжесть;
- трудности в концентрации, импульсивность;
- быстрая утомляемость;
- задержка развития речи, двигательного развития, а также трудности в обучении;
- слабая организация поведения, отсутствие планирования.

Формирование целостного образа предметов – результат сложного взаимодействия ощущений и уже имеющихся в коре головного мозга следов восприятий. Именно это взаимодействие и оказывается нарушенным у детей с ОНР. Познавательные процессы у данной категории детей характеризуются рядом особенностей: снижением скорости обработки сенсорной информации, ограниченным объемом восприятия, а также недостаточной точностью дифференциации стимулов в зрительной, слуховой и тактильно-кинестетической модальностях.

Языковая коммуникация – это конечный продукт сенсорной интеграции. Специалистами отмечено, что у детей, имеющих речевые нарушения, наряду с вестибулярными проблемами обычно есть проблемы с движением и двигательным планированием. Результатом сниженной активности вестибулярной системы часто являются нарушение артикуляции и задержка речевого развития. Дети просто не определяют сенсорную информацию,

которая поступает от артикуляторных органов. В результате возникают трудности с началом и реализацией движений, требующихся для артикуляции.

Следует подчеркнуть, что речь и сенсорная интеграция имеют достаточно тесную связь. Нарушение сенсорной интеграции является наиболее частой причиной речевых нарушений, поэтому сенсорно-интегративные методики эффективно используются для запуска и коррекции речи. Чтобы речевое развитие дошкольников было успешным, прочный фундамент сенсорного развития. Развиваясь, ребёнок одновременно осваивает сенсорные эталоны и обогащает словарный запас, он начинает использовать его постепенно в своей деятельности.

Согласно позиции Л.А. Венгера, сенсорное воспитание создает необходимую основу для расширения словарного запаса ребенка через формирование системных связей между чувственным опытом и вербальными обозначениями. Автор говорит о необходимости: «совершенствования и развития сенсорных процессов: ощущений, восприятия, представлений. Важнейшим элементом является организованное педагогом обучение детей обобщенным и систематизированным знаниям о воспринимаемых и качествах предметов».

Опирающееся на четкие представления слово, наполняет ребенка знаниями, совершенствует лингвистические аспекты его развития, способствует развитию логического мышления.

Яркие и правильные образы, полученные при помощи сенсорной интеграции, помогают ребенку осознанно воспринимать мир и предоставляют ему материал для родного языка. Воспринимая образы и предметы, ребёнок познаёт мир. Он обследует предмет, воспринимая его через органы чувств, познаёт его свойства и качества, даёт ему оценку, учится его использовать в практической деятельности [2]. Ребёнок постепенно понимает, что предмет может быть изготовлен из разного материала и обладать разными свойствами, что обуславливает более полное и точное ознакомление с предметным миром

и обогащает его речь. Таким образом, ощущения для детей являются первоисточником познания, возникновением новых эмоций и ощущений.

Итак, развитие речи ребёнка неразрывно связано с его чувственным познанием мира. Слово фиксирует приобретённый ребёнком чувственный опыт, помогая ему его обобщить. Новый признак или качество обозначается посредством слова, ребёнок учится находить его в других предметах, тем самым формируя способность к сравнению и анализу. Следовательно, благодаря разнообразному чувственному опыту у ребёнка формируется значение того или иного слова.

Образование ассоциативных связей является нейрофизиологической основой развития речи. Поэтому, ребёнок, проходя все стадии своего развития, совершенствует свои сенсорные процессы (ощущения, восприятия, представления), и чем богаче и шире его сенсорный опыт, тем богаче и разнообразнее его словарный запас.

Развитие сенсорного восприятия у ребёнка дошкольника оказывает влияние на развитие его мышления и речи. Таким образом, сенсорная интеграция играет большое значение для развития нормотипичных детей, получающих сенсорную информацию, что позволяет им приобретать навыки, необходимые в повседневной жизни, а также в обучении.

1.2. Особенности развития словаря прилагательных у детей 4-5 лет с общим недоразвитием речи II уровня

Современная образовательная ситуация характеризуется возрастающей распространенностью общего недоразвития речи среди воспитанников дошкольных учреждений. Данное нарушение, наблюдаемое при сохранных слуховой функции и интеллектуальном развитии, представляет собой системное расстройство речевой деятельности, проявляющееся в несформированности как фонетико-фонематических, так и лексико-грамматических компонентов языковой системы. Характерными

особенностями данной категории детей выступают бедность словарного запаса и выраженная вариативность проявлений, обусловленная разнообразием этиопатогенетических механизмов нарушения.

Понятие "общее недоразвитие речи" (ОНР) было введено в научный оборот в 50-60-е годы XX века основателем советской дошкольной логопедии Р.Е. Левиной при участии коллектива исследователей Научно-исследовательского института дефектологии, включавшего таких специалистов, как Н.А. Никашина, Г.А. Каше, Л.Ф. Спирова и Г.И. Жаренкова.

Периодизация Р.Е. Левиной остается актуальной в современной логопедии и выделяет общее недоразвитие речи трёх уровней от полного отсутствия речи до развернутых фраз с элементами недоразвития фонетико-фонематического и лексико-грамматического строя речи. В процессе многолетнего опыта обучения дошкольников возникла необходимость выделения четвертого уровня. К четвертому уровню Т.Б. Филичева в 2000 году предложила относить детей с остаточными явлениями недоразвития [67].

С целью разработки эффективной системы коррекционного воздействия Р.Е. Левиной [43] была осуществлена научная систематизация многообразия речевых проявлений при общем недоразвитии речи, результатом которой явилась трехуровневая классификация, отражающая поэтапность формирования речевой функциональной системы в онтогенезе.

Первый уровень речевого развития характеризуется глубокой несформированностью речевых средств. Коммуникативная деятельность на данном этапе обеспечивается за счет денервативных элементов: недифференцированных лепетных слов, звукоподражаний и звуковых комплексов, обладающих широкой, ситуативно обусловленной семантикой. Активно используются паралингвистические средства коммуникации — жесты и мимика. Пассивный словарь шире активного, однако понимание речи остается ограниченным и ситуативным. Критически недоразвитой является грамматическая система: в речи полностью отсутствуют морфологические элементы для выражения грамматических категорий числа, рода, падежа,

времени. Фонематическое восприятие не сформировано, звукопроизношение характеризуется нечеткостью и нестабильностью. Таким образом, речевая деятельность на этом уровне существует в форме довербальной, дограмматической стадии.

Второй уровень речевого развития знаменуется переходом к фразовой речи. В самостоятельных высказываниях появляются простые, нераспространенные и малораспространенные предложения из 2-3-4 слов. Происходит количественный рост словаря за счет обиходной существительной и глагольной лексики, начинают употребляться прилагательные, местоимения, некоторые наречия и предлоги. Однако качественное состояние словаря остается низким: отмечаются трудности в усвоении и актуализации слов обобщающего и отвлеченного значения, наименований частей предметов и др. Наиболее яркой характеристикой данного уровня является выраженный аграмматизм: дети допускают многочисленные ошибки в падежных и предложно-падежных конструкциях, в согласовании существительных с прилагательными и числительными, в глагольном управлении. Наряду с синтаксическими нарушениями, сохраняются недостатки звукопроизношения и слоговой структуры слов. Понимание речи улучшается, но остается неполным, особенно при восприятии логико-грамматических конструкций, выражающих пространственные, временные и причинно-следственные связи.

Третий уровень речевого развития демонстрирует наличие развернутой фразовой речи с элементами остаточного фонетико-фонематического и лексико-грамматического недоразвития. Дети используют распространенные предложения, включая элементы сложносочиненных и сложноподчиненных конструкций. Номинативный и предикативный словарь приближается к возрастной норме, однако его качественное своеобразие проявляется в неточном употреблении слов, особенно с абстрактным значением, в неразличении синонимических рядов. Формируются навыки словообразования и словоизменения, однако в спонтанной речи наблюдаются

стойкие, хотя и единичные, аграмматизмы, особенно в сложных грамматических форма (например, в согласовании числительных с существительными, в использовании предложно-падежных конструкций с отвлеченными значениями). Звуковая сторона речи в целом сформирована, но отмечаются нестойкие замены и искажения звуков, недостаточная автоматизация поставленных звуков, а также ошибки в воспроизведении слов сложной слоговой структуры.

Таким образом, у детей среднего дошкольного возраста с общим недоразвитием речи II уровня отмечается выраженная бедность словарного запаса, проявляющаяся в недостаточном объеме активного словаря. Как указывает В.П. Глухов [19], дошкольники затрудняются в назывании существительных, обозначающих конкретные лексические темы: овощи, цветы, дикие и домашние животные, блюда, профессии, геометрические формы, части тела и другие категории.

При данной речевой патологии нарушение развития лексики характеризуется не только количественным отставанием, но и качественным своеобразием. У детей наблюдается запаздывание в формировании системной организации словаря, затруднено структурирование семантических полей, нарушены процессы категоризации и установления парадигматических отношений между словами. Это проявляется в несформированности как тематических, так и концептуальных связей внутри лексических тем.

Второй уровень общего недоразвития речи характеризуется начатками общеупотребительной речи. Дети используют в общении простые или искаженные фразы, владеют обиходным словарным запасом, преимущественно пассивным. Фонетические и грамматические отношения речевых средств остаются искажёнными [20].

Речевая продукция детей со вторым уровнем общего недоразвития речи характеризуется использованием элементарных синтаксических конструкций, преимущественно простых предложений, состоящих из 2-3 слов. Наблюдается существенное ограничение в использовании основных семантических групп

лексики: номинаций предметов, действий и признаков. Как отмечает Н.С. Жукова, у данной категории детей выявляется несформированность знаний названий цветов, геометрических форм, параметров величины, а также присутствуют стойкие проявления системного аграмматизма.

Несмотря на выраженные лексико-грамматические нарушения, в коммуникативной деятельности детей прослеживается способность к использованию разноуровневых языковых средств. В их высказываниях представлены различные части речи: существительные, глаголы, прилагательные, наречия, местоимения, отдельные предлоги и союзы, что свидетельствует о начальном этапе формирования языковой системы.

Дети среднего дошкольного возраста с общим речевым недоразвитием II уровня могут не соотносить имена существительные в числе, роде и падеже, они употребляются, в основном, в именительном падеже, а употребление их в косвенном падеже носит случайный характер [20].

Развитие активного словаря исследуемых детей расширяется за счет некоторых прилагательных. В речи используются личные местоимения, иногда обычные диалоги и союзы в обычных смыслах. Объяснение слов иногда сопровождается жестами [24].

В развитии пассивного словаря детей среднего дошкольного возраста с общим недоразвитием речи II уровня используются отдельные формы словоизменения. Наблюдаются попытки изменить слова по родам, числам и падежам, глаголам по времени, но часто эти попытки оказываются не успешными [25].

Итак, в развитии номинативного словаря у детей среднего дошкольного возраста с ОНР II уровня проявляется: ограниченный набор слов и терминов, которые они могут использовать в речи; затруднения в названии предметов и объектов; использование общих слов или описательных фраз вместо конкретных названий; затруднения в классификации и категоризации предметов по их общим характеристикам; затруднения в понимании и

использовании сложных слов (абстрактные понятия, сложные или специфические термины).

Также в его лексике появляются и словоизменения, которые носят случайный характер («самали» вместо «сандалии»). Слова используются в самых узких значениях, а уровень обобщений крайне низок. Вместо «куст» ребёнок употребляет название «дерево». Или, например, он называет несколько предметов, схожих между собой, одним и тем же словом (вместо «воробей» - «голубь»). Кроме этого, ребёнок с ОНР II уровня вместо незнакомого слова использует знакомое, прибавляя к нему отрицание (вместо «ведро» - «не лопатка») [41].

Для дошкольников со вторым уровнем речевого развития характерны значительные затруднения в актуализации прилагательных, активно используемых их нормативно развивающимися сверстниками. Особую сложность представляет усвоение лексики с обобщенным значением, передающей оценку, качественные характеристики и сенсорные свойства объектов.

Как отмечает Р.И. Лалаева [42], наблюдаемые замены прилагательных (например, «длинный» вместо «большой», «мелкий» вместо «низкий», «тонкий» вместо «узкий», «малый» вместо «короткий») свидетельствуют о несформированности операций смысловой дифференциации. Данное явление возникает вследствие недостаточного разграничения в языковом сознании детей целостных семантических групп, объединяющих признаки величины, высоты, толщины и ширины, что указывает на системный характер лексического недоразвития.

Отечественные исследователи (Н.В. Гуженкова, Е.В. Назарова, Н.В. Серебрякова) выразили свою точку зрения о том, что: «выявленные у дошкольников с ОНР стойкие нарушения лексико-грамматического характера объясняются трудностями моторной реализации речи, общей незрелостью парадигматического и синтагматического аппаратов языка, участвующих в

организации процессов выбора слов и их грамматического структурирования» [24;48;60].

Таким образом, можно констатировать, что процесс овладения предикативной лексикой находится в прямой зависимости от сформированности операций выбора и комбинирования синтаксических, лексических, морфологических и фонематических языковых единиц, уровень которых в значительной степени определяется формой речевой патологии.

Нарушения предикативной лексики у детей с ОНР, как характеризуют их Р.И. Лалаева и Н.В. Серебрякова, имеют следующие проявления [42]:

- ограниченность словарного запаса;
- расхождение объёма активного и пассивного словаря;
- неточное употребление слов-действий;
- многочисленные вербальные парафазии;
- несформированность семантических полей;
- трудности актуализации словаря.

У детей с ОНР среднего дошкольного возраста отмечается значительный разрыв между относительно сохранным пассивным словарным запасом и трудностями его актуализации в экспрессивной речи [Коновалова, Деревянко]. Это проявляется в недостаточной сформированности семантических полей и нарушении механизмов извлечения лексических единиц, что свидетельствует о системной несформированности языковой способности.

У детей с ОНР II уровня наблюдается системное нарушение лексической организации речи, проявляющееся в вербальных парафазах и неточном употреблении слов. Характерны как расширенные, так и излишне узкие значения слов, ситуативная зависимость их понимания и использования. Формирование семантических полей - функциональных группировок слов на основе семантических признаков - у данной категории детей нарушено, что проявляется в частых заменах слов внутри единого семантического поля.

Проведенный анализ выявил комплекс проблем в освоении прилагательных: вербальные парафазии, трудности дифференциации качественных характеристик, сужение значений слов. Это обуславливает необходимость целенаправленной педагогической работы по развитию лексической системности и организации семантических полей через специальные методы коррекционного воздействия [36].

Атрибутивный словарь детей среднего дошкольного возраста с ОНР II уровня отличается рядом особенностей, которые проявляются в резком расхождении объема пассивного и активного словаря, наличии многочисленных замен слов, неточном их употреблении, трудностях актуализации словаря и несформированностью семантических полей [49].

Таким образом, при вербализации признаков предметов у детей наблюдаются системные лексические трудности, выражающиеся в использовании генерализованных наименований и слов с диффузной семантикой. Характерной особенностью является наличие семантических замен: смешение признаков внутри одной категории и подбор слов на основе ситуативной, а не понятийной близости. Данные проявления свидетельствуют о недостаточной дифференцированности семантических полей и несформированности иерархических связей внутри лексической системы, что требует целенаправленной работы по организации семантических пространств и развитию точности номинации.

Как отмечает Н.С. Жукова, у детей с ОНР II уровня наблюдаются следующие нарушения атрибутивной лексики: ограниченность словарного запаса, преобладание пассивного атрибутивного словаря над активным, неточное употребление слов-определений, несформированность семантических полей, однообразие в употреблении прилагательных, поскольку их значение может быть раскрыто только в контексте, что достаточно сложно для детей этой категории.

Атрибутивный словарь дошкольников с ОНР II уровня характеризуется ограниченным набором обиходных прилагательных («маленький»,

«большой», «горячий», «холодный»). Наблюдаемые замены прилагательных («высокий» → «длинный», «низкий» → «маленький», «узкий» → «тонкий» и т.д.) свидетельствуют о недостаточной дифференциации семантических признаков, в первую очередь параметров величины и пространственных характеристик. Данное явление обусловлено несформированностью семантических полей, объединяющих слова с общими признаками [49].

Трудности возникают также при группировке семантически близких прилагательных. Нарушения проявляются в недостаточной сформированности операций сравнения и категоризации слов-признаков, что подтверждается ошибками при выполнении заданий на исключение семантически несоответствующего прилагательного из ряда предложенных (например, в серии "короткий, длинный, маленький"). Данный факт свидетельствует о нечеткости смысловых границ внутри семантических полей и недостаточном развитии умения осуществлять сравнительный анализ значений слов на основе существенных семантических признаков [49]. Указанные особенности подтверждают наличие системного недоразвития лексической организации речи при ОНР, требующего целенаправленной коррекционной работы по структурированию семантических полей и развитию операций смысловой дифференциации.

Также следует отметить, что дети среднего дошкольного возраста с ОНР II уровня затрудняются при подборе прилагательных - антонимов и синонимов, поскольку этот процесс требует достаточного объема словаря, сформированности семантического поля, сопоставления слова по признаку принадлежности.

Таким образом, основываясь на исследованиях учёных логопедов (Р.И. Лалаевой, Е.М. Мастюковой, Н.В. Серебряковой, Т.Б. Филичевой) мы можем выделить как общие, так и специфические особенности овладения атрибутивным словарем детьми с ОНР II уровня:

- словарный запас не соответствует возрасту;

- расхождение в объёме активного и пассивного атрибутивного словаря;
- преобладание слов, часто используемых в жизни;
- незнание названий различных качественных характеристик, свойственных одному объекту (например, красный, круглый, сладкий, вкусный - о помидоре).
- употребление притяжательных, относительных прилагательных доставляет наибольшую трудность;
- трудность усвоения синонимии и антонимии.
- затруднения в названии оттенков цветов, формы и размера предметов.

Уровень развития словаря прилагательных определяется количественными и качественными показателями. Развитие словаря прилагательных тесно связано с одной стороны, с развитием мышления и других психических процессов, а с другой стороны, с развитием всех компонентов речи: фонетико-фонематического и грамматического строя речи. Становление имени прилагательного в онтогенезе происходит позднее, чем существительные, наречия. Оно выражает не только качества разной сложности, но и отношения. У детей с нарушениями речи употребление этой части вызывает наибольшие затруднения.

1.3. Обзор современных методик для активизации словаря прилагательных у детей 4-5 лет с общим недоразвитием речи II уровня

Дети с общим недоразвитием речи представляют большую часть детей с речевыми нарушениями. Изучение этого нарушения представляется объектом внимания большого количества исследований в течение нескольких десятилетий.

Общее недоразвитие речи представляет собой сложные речевые расстройства, выражающиеся в нарушении формирования таких компонентов речи, как фонетика, лексика и грамматика, при сохранном интеллекте и слухе.

Современная логопедическая практика, опираясь на междисциплинарный синтез достижений психолингвистики, психологии и нейрофизиологии, должна выстраивать коррекционную работу по развитию словаря с учетом психолингвистических данных о структуре значения слова и механизмах его актуализации, онтогенетических закономерностей формирования лексикона, а также специфических особенностей организации семантических полей у детей с речевыми нарушениями, что позволяет сформировать научно обоснованную систему воздействия, интегрирующую общевозрастные закономерности речевого развития и специфику структуры дефекта при различных формах речевой патологии, где принципиальное значение имеет опора на современные представления о системной организации лексикона и процессах категоризации в детской речи.

«С учетом этих факторов, - отмечает Р.И. Серебрякова, - формирование словаря проводится по следующим направлениям: расширение объема словаря параллельно с расширением представлений об окружающей действительности, формирование познавательной деятельности (мышления, восприятия, представлений, памяти, внимания и др.); уточнение значений слов; формирование семантической структуры слова в единстве основных его компонентов (денотативного, понятийного, коннотативного, контекстуального); организация семантических полей, лексической системы; активизация словаря, совершенствование процессов поиска слова, перевода слова из пассивного в активный словарь» [60].

Как отмечает Ю.Ф. Гаркуша, педагог должен владеть сведениями о жизни ребенка, обстановке, в которой он живет, знать характер отношений к ребёнку в кругу сверстников. Также, ценными сведениями могут стать интересы ребенка, его увлечения, его отношение к своим сверстникам и своему дефекту. Эти сведения дают возможность педагогу шире изучить

психические особенности ребенка, грамотно спланировать коррекционно-воспитательную работу, предотвратить негативные отклонения в поведении ребёнка.

По мнению О.С. Ушаковой: «логопедическая работа по развитию словаря тесно связана с формированием представлений об окружающей действительности и познавательной деятельности ребенка. Планомерное расширение словаря идет за счет незнакомых и сложных слов вместе с ознакомлением с окружающим миром» [65].

Автор считает, что при организации работы следует опираться на такие принципы, как:

- опора на активную познавательную деятельность;
- тесная взаимосвязь процесса развития словаря с развитием мыслительной деятельности (операции классификации, анализа, сериации, сравнения, синтеза);
- последовательность проведения занятий.

Перед педагогом, работающим над расширением словаря у дошкольников с ОНР стоят задачи:

- накопление лексики (существительных, прилагательных, глаголов, наречий), необходимой для построения речевого общения.
- уточнение лексического значения слов.
- активизация словаря в речи [65].

Логопед практик О.Ю. Филимонова выделяет основные методы и приёмы работы по расширению и обогащению словаря:

- показ предмета (действия) и его название (и его признаков).
- Педагог сопровождает показ пояснением, помогающим понять сущность предмета (действия). Дети проговаривают новое слово хором и индивидуально. Затем это слово включается в знакомый детям контекст, чтобы они лучше поняли его значение и запомнили слово. Далее педагог проводит упражнения на закрепление и правильное его произношение;

- объяснение этимологии слова (сахар-сахарница-посуда, в которой хранят сахар);
- знакомство с расширенным значением известного словосочетания (высоченная гора - очень высокая гора, которая выше всех других гор);
- постановка наводящих вопросов («Это мячик большой или маленький?»), которые требуют самостоятельных ответов. Обучение детей самостоятельной постановке вопросов;
- подбор слов (названий действий к предметам и предметов к действиям, названий наречий к названиям действий; описание к предмету и т.д.);
- распространение предложений путем введения второстепенных членов предложения;
- сопоставление предложений на основе опорных слов [Филимонова].

Следующие группы методов рекомендует применять М.М. Алексеева:

- накопления содержания детской речи;
- закрепления и активизации словаря.

Методы обогащения содержания детской речи включают два основных направления: непосредственное познание окружающего мира через наблюдение, обследование предметов, ознакомительные прогулки по помещениям детского сада и экскурсии, а также опосредованное знакомство с действительностью посредством рассматривания тематических иллюстраций, чтения художественных произведений и просмотра адаптированных видео материалов, что в совокупности создает содержательную основу для лексического развития и совершенствования речевых высказываний дошкольников.

Методы закрепления и активизации словаря включают в себя рассматривание знакомых картин и игрушек, использование дидактических игр и упражнений.

Обогащение словаря через уточнение значений слов-синонимов — это один из методов, предлагаемых Н.А. Седых. Автор пишет: «важное место отводится усвоению значения слова с постепенным переходом от конкретного значения слова к пониманию грамматического значения в словосочетании, предложении. А актуализации словаря способствует и работа по звуковому анализу слова, закреплению его слухового и кинестетического образа».

Эффективной работой в деле формирования словаря может стать работа над уточнением слова, при которой детей знакомят со словоизменением и словообразованием. Начинать целесообразно с первичного ознакомления с предметами. Следует демонстрировать предметы и их изображения, показывать действия с ними, при этом используются: приём сюрпризности появления предмета, показ игровых действий с предметом.

В процессе игр, общения и бытовой деятельности новые слова закрепляются и активизируются. Дальнейшее формирование словаря происходит в процессе углубления знаний ребенка о предметах. Так, в лексикон вводятся слова, обозначающие материалы, из которых изготовлены предметы; слова, обозначающие цветовые оттенки или дифференцированную степень выраженности качество предметов (тёмно-синий, зеленоватый, прочнее, плотная и т.п.); слова, обозначающие элементарные понятия (инструменты, транспорт, посуда, животные, птицы и т. п.) [25].

По мнению Л.Н. Ефименковой: «старших дошкольников обучают также вычленять по тем или иным признакам из состава понятий подгруппы (ткани шерстяные и шелковые; посуда кухонная и чайная или металлическая и стеклянная; транспорт водный, наземный, воздушный или грузовой и пассажирский; инструменты металлические и деревянные или садовые, столярные, портновские и т. п.). Таким образом, содержание словарной работы опирается на постепенное расширение, углубление и обобщение знаний детей о предметном мире. В итоге у детей накапливается значительный объем знаний и соответствующий словарь, что обеспечивает свободное общение в

широком плане (общение со взрослыми и сверстниками, понимание литературных произведений, теле- и радиопередач и т. п.)» [27].

К методам, направленным на развитие и активизацию словарного запаса и его смысловой стороны, М.М. Алексеева и В.И. Яшина относят следующие:

- метод непосредственного ознакомления ребенка с окружающей средой через: рассматривание и обследование предметов, наблюдение, целевые прогулки и экскурсии;
- метод опосредствованного ознакомления с окружающей средой через: рассматривание картин с малознакомым содержанием, чтение художественных произведений, показ видеофильмом и передач.

Целый ряд логопедов-практиков предлагают включать в логопедическую работу по развитию словаря использование дидактических игр. Так, А.Н. Леонтьев пишет: «дидактические игры относятся к «рубежным играм», представляя переходную форму к той неигровой деятельности, которую они подготавливают». По мнению В.Н. Аванесовой: «в педагогическом процессе, важная роль должна отводиться дидактическим играм, потому как они выступают своеобразной игровой формой на занятиях и проводятся со всеми детьми организованно в часы занятий, в повседневной жизни и в самостоятельной игровой деятельности».

Оценивая роль дидактической игры, А.В. Запорожец отмечает, что «...необходимо добиваться того, чтобы дидактическая игра была не только формой усвоения отдельных знаний и умений, но и способствовала бы общему развитию ребенка, служила формированию его способностей».

В игровой деятельности дошкольник руководствуется прежде всего игровой мотивацией, стремлением к самореализации и достижению игрового результата, тогда как дидактическая задача, заложенная в игровой сценарий, остается для него фоновым элементом. Однако успешность выполнения игровых действий и достижения желаемого результата объективно обусловлена степенью овладения знаниями и умственными операциями, составляющими обучающую цель данной игровой ситуации, что создает

диалектическое единство игровых и образовательных компонентов в развитии ребенка.

Дидактические игры направлены на решение конкретных задач развития словарного запаса детей с общим недоразвитием речи II уровня. Необходимость использования данной категорией игр в качестве средства развития словарного запаса детей в дошкольный период определяется по нескольким причинам:

- игровая деятельность, как ведущая деятельность детей в дошкольном возрасте еще не утратила своего значения. Именно поэтому, опора на игровую деятельность, игровые формы и приемы – это важный и наиболее верное средство включения детей в учебную деятельность;
- возрастные особенности исследуемых детей, которые связанные с недостаточной стабильностью и произвольностью внимания, в основном непроизвольное развитие памяти. Дидактические игры как раз способствуют развитию психических процессов у детей;
- познавательная мотивация детей недостаточно сформирована. Основная трудность в развитии заключается в том, что мотив, с которым ребенок должен получать определённые знания и умения, не связан с содержанием той деятельности, которые он должен выполнять. Существуют значительные трудности при адаптации, когда ребенок входит в школу. Дидактическая игра в значительной степени способствует преодолению всех этих трудностей;
- развитие речевой деятельности детей с общим речевым недоразвитием II уровня в средней группе. Играя, ребенок учится произносить отдельные словоформы, в связи с этим развивает свой словарный запас.

Дидактические игры можно разделить на три основных вида:

1. Игры с предметами: в этих играх в качестве дидактического материала используются игрушки или реальные предметы. Данные игры дают возможность решать следующие задачи: расширять и уточнять знания детей,

развивать мыслительные операции, развивать речевую деятельность, память, внимание.

2. Настольно-печатные игры: это интересное занятие для детей старшего дошкольного возраста с общим недоразвитием речи II уровня. Они разнообразны по содержанию, обучающим задачам, оформлению. Они помогают уточнять и расширять представления детей об окружающем мире, систематизировать знания, развивать мыслительные процессы, словарный запас;

3. Словесные игры: отличаются тем, что процесс решения дидактической задачи осуществляется в мыслительном плане, на основе представлений и без опоры на наглядность. С.А. Миронова отмечает, что: «для расширения объёма словарного запаса эффективными могут быть словесные игры, направленные на развитие речи ребенка. В ходе таких игр решаются определенные мыслительные задачи, таким образом, происходит одновременная коррекция речевой и познавательной деятельности».

Согласно методике Ж.С. Антиповой, основанной на применении игровых упражнений, возможно закрепить речевые навыки и умения по формированию лексики, приобретённые детьми в ходе занятия [2]. Например, при выполнении любых действий на занятии следует приучать детей комментировать свои действия: «бегаю-бегаем, составляю – составляем, играю-играем и т.д.» при этом закрепляются грамматические категории глагола: ед. и мн. числа [2].

Согласно методическим рекомендациям логопеда-практика Л.Ф. Барановой, система работы по развитию лексики должна последовательно решать следующие задачи: обогащение активного словаря тематической лексикой, формирование семантической вариативности и количественное расширение словарного запаса, что предполагает не только введение новых единиц, но и их качественное усвоение через закрепление значений, освоение явлений полисемии, синонимии и антонимии, с последующей интеграцией

усвоенной лексики в свободную речевую практику через включение в словосочетания и предложения различной синтаксической структуры.

Эффективным методом обогащения детского словаря признается целенаправленная работа с художественными произведениями. В рамках данного подхода предполагается отбор литературных текстов (рассказов, стихотворений), насыщенных лексикой, уже знакомой детям из их пассивного словаря. Методика включает последующую активизацию услышанной лексики путем выполнения детьми заданий на написание узнанных в тексте слов, что способствует переходу пассивного словарного запаса в активный [63].

В качестве эффективного метода развития речи в логопедической практике применяются задания на составление и отгадывание загадок, что нашло отражение в методике А.К. Бондаренко. Игровая задача словесных упражнений заключается в быстром подборе точного слова – ответа ведущему. Подобные словесные игры рекомендуется проводить на занятиях, на прогулке, во время подвижных игр [9].

Логопед-практик Е.А. Милушкина предлагает в логопедической работе использовать развитие синонимии и антонимии. Она рекомендует начинать с простых антонимов и постепенно переходить к более сложным моделям [46]:

- антонимы, в которых под отрицанием находится все толкование исходного слова: большой — маленький, толстый — тонкий.
- подбор слов, наиболее подходящие к определенной ситуации путем сравнения семантических признаков слов.
- слова, имеющие взаимно исключающие друг друга значения.

В процессе работы над антонимами можно использовались игровые приемы (игра «Бумеранг», подбор антонимов с перебрасыванием мяча), стихотворные диалоги (игра «Наоборот») и т. п. [46].

Методика работы над синонимическим рядом основывается на формировании у детей способности к дифференциации смысловых оттенков слов. Первостепенной задачей выступает развитие понимания того, что

синонимы, при общности базового значения, обладают специфическими семантическими нюансами. В рамках данного подхода рекомендуется последовательная работа по семантизации лексических единиц, начинающаяся с сопоставления синонимов, обладающих максимальной степенью смысловой близости [46].

Помимо выше приведенных методов, есть еще ряд средств, методов и их приемов развития словарного запаса, такие как: беседа, наблюдение, использование устного народного творчества и многие другие.

Формирование лексического запаса представляет собой поэтапный процесс, начинающийся с накопления пассивного словаря с последующей систематической активизацией и закреплении лексических единиц в речевой практике. Основными направлениями данной работы являются: количественное обогащение словаря, семантизация значений слов и расширение их смысловых связей. Особое значение приобретает усвоение обобщающей лексики, поскольку ее интеграция в речевую деятельность способствует качественному совершенствованию языковой способности за счет развития категориального мышления и формирования системной организации лексикона.

Таким образом, активизация словаря у детей с общим недоразвитием речи II уровня имеет психолого-педагогические аспекты, выражающиеся в:

- формировании представлений детей об окружающих предметах и явлениях, овладении классификацией предметов, становлении лексической системы;
- использовании неречевых средств (картинки, муляжи, игрушки и т.д.) и речи (отбор заданных картинок и называние их одним словом);
- использовании рисунков, схем, мнемодорожек и т.д., способствующих овладению и усвоению названий предметов и явлений;
- учете последовательности появления существительных и прилагательных, отслеживании фонетических особенностей образования прилагательных.

Преодоление общего недоразвития речи у детей 4-5 лет с ОНР может осуществляться наиболее эффективно, если использовать адаптированные методики логопедической работы.

Выводы по главе 1

Общее недоразвитие речи представляет собой сложные речевые расстройства, выражающиеся в нарушении формирования таких компонентов речи, как фонетика, лексика и грамматика, при сохранном интеллекте и слухе.

Проблема развития словарного запаса детей среднего дошкольного возраста с общим недоразвитием речи II уровня важна тем, что дети с ограниченным лексическим запасом испытывают трудности в обучении и общении.

По мнению большинства исследователей, овладение прилагательными (словарь признаков) в онтогенезе происходит позднее, чем существительными и глаголами как у детей в норме, так и у детей с ОНР. Исследователи выявили замедленность формирования данного словаря у детей с общим недоразвитием речи, множественные ошибки в процессе словообразования и словоизменения, искажение значений. Также у детей с ОНР они заметили существенное различие между пассивным и активным словарем прилагательных.

Развитие словарного запаса понимается, как количественное накопление слов, развитие их социально закрепленных значений и формирование способности использовать их в конкретных условиях общения.

Сенсорная интеграция представляет собой нейрофизиологический процесс организации и обработки мультимодальной сенсорной информации, обеспечивающий генерацию адаптивных двигательных и поведенческих ответов. Данный механизм составляет основу для формирования базовых функций — моторной активности, речевой коммуникации и игровой деятельности, одновременно создавая предпосылки для развития высших интегративных процессов, включая овладение академическими навыками и социально приемлемыми поведенческими паттернами. Фундаментальное значение сенсорной интеграции заключается в ее роли базового

нейропсихологического механизма, обеспечивающего пластичность и эффективное функционирование центральной нервной системы.

Понятие сенсорной интеграции первой сформулировала лечебный педагог и эрготерапевт Джин Айрес в 1963 году.

Адаптированный вариант применения методов сенсорной интеграции в работе с детьми с речевыми нарушениями разработала логопед Марианна Лынская, где для различных видов нарушений обработки сенсорной информации использовала дифференцированный подход и индивидуальный комплекс занятий и упражнений.

Научные деятели А.Е. Митрофанова, Д.Г. Пасютина, М.С. Рукавицин, М.И. Лынская, акцентировали внимание на том, что все стороны речи (грамматический строй, словарный запас, связная речь, звукопроизношение) основаны на сенсорных связях и зависят от них.

Дети с ОНР, с нарушенной сенсорной интеграцией, испытывают трудности при ориентировании в окружающем их пространстве и на собственном теле; имеют трудности с обработкой сенсорной информации, что подтверждается их измененной реакцией на проприорецептивные, вестибулярные или тактильные раздражители; трудности с началом и реализацией движений, требующихся для артикуляции;

неспособность поддерживать необходимое состояние внимания, а также концентрировать внимание на определенной задаче.

При организации работы по активизации словаря прилагательных у детей с общим недоразвитием речи II уровня следует опираться на такие принципы, как: опора на активную познавательную деятельность; тесная взаимосвязь процесса развития словаря с развитием мыслительной деятельности (операции классификации, анализа, сериации, сравнения, синтеза); последовательность проведения занятий.

К особенностям развития словаря прилагательных у детей 4-5 лет с ОНР II уровня следует отнести: несоответствие словарного запаса возрасту; расхождение в объеме активного и пассивного словаря; преобладание слов,

часто используемых в жизни; неумение использовать близкие по смыслу слова; затруднения при употреблении слов в переносном значении; трудность усвоения синонимии и антонимии; многочисленные вербальные парафазии; несформированность семантических полей; трудности актуализации словаря.

В арсенале логопедов практиков имеется ряд современных методик для активизации словаря прилагательных у детей 4-5 лет с общим недоразвитием речи II уровня:

- А.Н. Леонтьев, А.В. Запорожец, С.А. Миронова, Ж.С. Антипова и В.Н. Аванесова предлагают включать в логопедическую работу по развитию словаря использование дидактических игр и упражнений;
- Л.Ф. Баранова предлагает вводить в активный словарь ребенка лексику по определенной теме;
- Е.И. Тихеева рекомендует расширять словарь детей через литературные произведения;
- А.К. Бондаренко использует в своей практике задания на придумывание и отгадывание загадок;
- Логопед-практик Е.А. Милушкина предлагает использовать развитие синонимии и антонимии;
- С.Н. Коновалова организует свою работу в данном направлении на основе формирования навыка словообразования.

ГЛАВА 2. ОПИСАНИЕ ПРОЕКТА «АКТИВИЗАЦИЯ СЛОВАРЯ ПРИЛАГАТЕЛЬНЫХ У ДЕТЕЙ 4-5 ЛЕТ С ОБЩИМ НЕДОРАЗВИТИЕМ РЕЧИ II УРОВНЯ СРЕДСТВАМИ СЕНСОРНОЙ ИНТЕГРАЦИИ»

2.1. Паспорт проекта

Цель: разработать и апробировать программно-методический комплекс для активизации словаря прилагательных у детей 4-5 лет с общим недоразвитием речи II уровня средствами сенсорной интеграции.

Целевая группа: дети 4-5 лет с общим недоразвитием речи II уровня.

Продукт проекта: Программно-методический комплекс для активизации словаря прилагательных у детей 4–5 лет с общим недоразвитием речи II уровня средствами сенсорной интеграции, включающий следующее методическое обеспечение:

- тематический план;
- содержание этапов работы;
- методические рекомендации: задачи, методы и приемы, упражнения;

дидактическое обеспечение:

- набор карточек по лексическим темам;
- сенсорно-речевые коврики;
- предметно-речевой наборы.

Допущения проекта:

В качестве целевой группы проекта определены воспитанники среднего дошкольного возраста (4-5 лет), имеющие заключение психолого-медико-педагогической комиссии о необходимости освоения адаптированной основной образовательной программы для детей с тяжелыми нарушениями речи. Все участники характеризуются диагностированным общим недоразвитием речи II уровня и включены в образовательный процесс в группах комбинированной направленности.

Важным ограничивающим фактором является требование к сохранности интеллектуальной сферы участников, обусловленное спецификой применяемых коррекционных методик.

Проблемы, которые должен решить проект: дефицит системно организованного методического и дидактического сопровождения логопедической работы, ориентированной на развитие словаря прилагательных у детей среднего дошкольного возраста с ОНР II уровня через целенаправленное применение методов сенсорной интеграции.

Область практики: коррекционная педагогика (логопедия).

Адресная направленность: учителя-логопеды, учителя-дефектологи, работающие в дошкольных образовательных организациях над развитием словаря прилагательных у детей 4-5 лет с общим недоразвитием речи II уровня (далее – ОНР II уровня).

Исследование проводилось на базе муниципального дошкольного образовательного бюджетного учреждения Ирбейский детский сад № 4 «Дюймовочка», расположенного по адресу: Красноярский край, Ирбейский район, село Ирбейское, улица Ленина 92А.

Сроки реализации проекта: с 01.09.2023 по 29.08.2025 г.

Разработчики проекта: Таранова Анастасия Андреевна, Ящишина Алёна Алексеевна.

Таблица 1. Содержание этапов работы над проектом

Этапы проекта	Сроки	Содержание работы
1	2	3
Предпроектный	Сентябрь 2023-май 2024	Изучить проблему в теоретико-методической литературе; -выявить актуальные проблемы в образовательной организации – базе реализации проекта в плане сформированности словаря прилагательных у детей 4-5 лет:

1	2	3
		<p>-изучить контингент обучающихся с общим недоразвитием речи на базе реализации проекта;</p> <p>- выявить достоинства и недочеты дидактического обеспечения логопедической работы по развитию словаря прилагательных, используемого учителем-логопедом на базе образовательной организации.</p>
Диагностический	Май 2024-ноябрь 2024	<p>1. Подобрать диагностический комплекс для обследования словаря прилагательных и сенсорных процессов у детей с ОНР II уровня – участников проекта.</p> <p>2. Выявить актуальный уровень развития словаря прилагательных и сенсорных процессов у детей – участников проекта.</p>
Разработческий	Ноябрь 2024-январь 2025	<p>1. Определить актуальные темы для развития словаря прилагательных, подобрать наборы упражнений и стимульный материал для реализации работы.</p> <p>2. Разработать программно-методический комплекс для активизации словаря прилагательных у детей 4-5 лет с общим недоразвитием речи II уровня средствами сенсорной интеграции:</p> <p>- методическое обеспечение, для занятий с детьми 4-5 лет с общим недоразвитием речи</p>

1	2	3
		<p>II уровня, с использованием сенсорно – речевого комплекса, включает в себя:</p> <ul style="list-style-type: none"> – тематический план – содержание этапов работы – методические рекомендации: задачи, методы и приемы, упражнения. - дидактическое обеспечение: – набор карточек по лексическим темам; – сенсорно-речевые коврики, – предметно-речевой наборы.
Этап апробации	Март-сентябрь 2025	<p>1. Апробировать разработанный программно-методический комплекс для активизации словаря прилагательных у детей 4-5 лет с общим недоразвитием речи II уровня средствами сенсорной интеграции.</p> <p>2. Внедрение проекта по программно-методическому обеспечению логопедической работы по развитию словаря прилагательных у детей 4-5 лет с общим недоразвитием II уровня и проведение серии занятий в соответствии с планом.</p>
Результативно-оценочный	Май-сентябрь 2025	<p>1. Итоговая диагностика сформированности словаря прилагательных и сенсорных процессов.</p> <p>2. Проведение сравнительного анализа результатов диагностических срезов до и</p>

1	2	3
		<p>после апробации комплекса, позволяющего объективно оценить динамику развития атрибутивного словаря и эффективность применения методов сенсорной интеграции в коррекции лексико-грамматических нарушений у детей целевой группы.</p> <p>Изучение мнения педагогического коллектива дошкольной образовательной организации о практической ценности, методической состоятельности и организационной целесообразности внедрения разработанного программно-методического комплекса в коррекционно-образовательный процесс для активизации словаря прилагательных у детей 4-5 лет с общим недоразвитием речи II уровня средствами сенсорной интеграции.</p>

2.2. Диагностический этап проекта

Проект был реализован на базе одного из дошкольных образовательных учреждений Ирбейского района, села Ирбейского.

Выборку участников проекта составили 6 воспитанников средней возрастной категории (4-5 лет). Все дети имеют заключение психолого-медико-педагогической комиссии, подтверждающее общее недоразвитие речи II уровня, сопровождающееся дизартрическим компонентом. Воспитанники осваивают адаптированную основную общеобразовательную программу дошкольного образования для обучающихся с тяжелыми нарушениями речи и посещают группы комбинированной направленности, куда были зачислены на

основании рекомендаций ПМПК при наличии добровольного информированного согласия родителей (законных представителей).

В ходе исследования методического обеспечения логопедической работы в образовательной организации выявлено, что развитие словаря прилагательных у дошкольников с ТНР осуществляется преимущественно традиционными методами (беседы, дидактические игры, театрализованная деятельность) в рамках адаптированной программы, разработанной на основе ФАОП ДО. Анализ показал недостаточную эффективность существующего подхода и отсутствие в практике специалиста методов сенсорной интеграции, обладающих значительным потенциалом для развития атрибутивной лексики.

Полученные результаты обосновывают актуальность разработки программно-методического комплекса для активизации словаря прилагательных у детей 4-5 лет с ОНР II уровня средствами сенсорной интеграции. В рамках проекта также проведен анализ современного состояния методического обеспечения диагностики словаря прилагательных, что выявило необходимость дополнения рабочей программы коррекционного курса «Развитие речи».

Логопедические протоколы были изучены по следующим критериям:

- наличие и количество заданий, направленных на определение уровня сформированности словаря прилагательных;
- соответствие заданий возрасту детей;
- предоставление наглядного материала к протоколу.

После проведения диагностик было замечено, что информации для обследования словаря прилагательных по данным методикам недостаточно.

Можно сделать вывод о необходимости расширения методик диагностики. Исходя из вышесказанного, мы выбрали диагностический инструментарий для обследования словаря прилагательных для детей 4-5 лет с общим недоразвитием речи II уровня (см. Приложение Б).

Так же, мы пришли к выводу о необходимости диагностики сенсорных процессов детей 4-5 лет с общим недоразвитием речи II уровня.

Сенсорное развитие, будучи начальным этапом онтогенеза, является одной из самых важных сторон психического развития ребенка, поскольку закладывает фундамент, на котором происходит формирование всех психических функций, в том числе и речи, овладение различными умениями и навыками.

У детей с речевым недоразвитием наблюдается комплекс сопутствующих нарушений, охватывающий сенсорную, моторную и когнитивную сферы. Характерными особенностями являются недостаточная сформированность пальцевого праксиса, нарушения артикуляционной моторики, проявляющиеся в недифференцированности артикуляционных поз и изменении мышечного тонуса речевых органов. Со стороны психических процессов отмечаются снижение слухоречевой памяти, недостаточная концентрация внимания и недоразвитие вербально-логического мышления. Данные особенности обуславливают низкую учебную мотивацию, быструю истощаемость, отвлекаемость и многочисленные ошибки в различных видах деятельности. В этой связи особую значимость приобретает комплексная логопедическая диагностика, направленная на выявление этиологии речевого нарушения и особенностей сенсорно-перцептивного развития.

Важно, что использование сенсорной интеграции не принуждает ребенка к труднореализуемым действиям, а наоборот использование игрового механизма увлекает и заинтересовывает, при этом влияет на те же области головного мозга, которые отвечают и за трудные для данного ребенка действия.

Изучив теоретический материал, мы перешли к диагностической части. Диагностика состояла из двух блоков.

Сроки проведения диагностики:

Входящая с 25.11.2024 по 06.12.2024 г.

Цель: определить уровень сенсорных процессов и формирования словаря прилагательных у детей 4-5 лет с общим недоразвитием речи II уровня.

Задачи:

1. Выявить актуальный уровень сенсорных процессов:
 - зрительное восприятие;
 - тактильная чувствительность
2. Выявить актуальный уровень развития словаря прилагательных пассивной и активной речи у детей 4-5 лет с ОНР II уровня:
 - понимание и употребление слов, обозначающих величину,
 - понимание и употребление слов, обозначающих форму,
 - понимание и употребление слов, обозначающих цвета,
 - обследование словаря прилагательных через задачу на подбор антонимов.

Для уточнения данных о развитии сенсорных процессов и формировании словаря прилагательных у детей – участников проекта, полученных на подготовительном этапе, нами был составлен набор заданий для обследования, который представлен в виде схемы (рисунок 1).

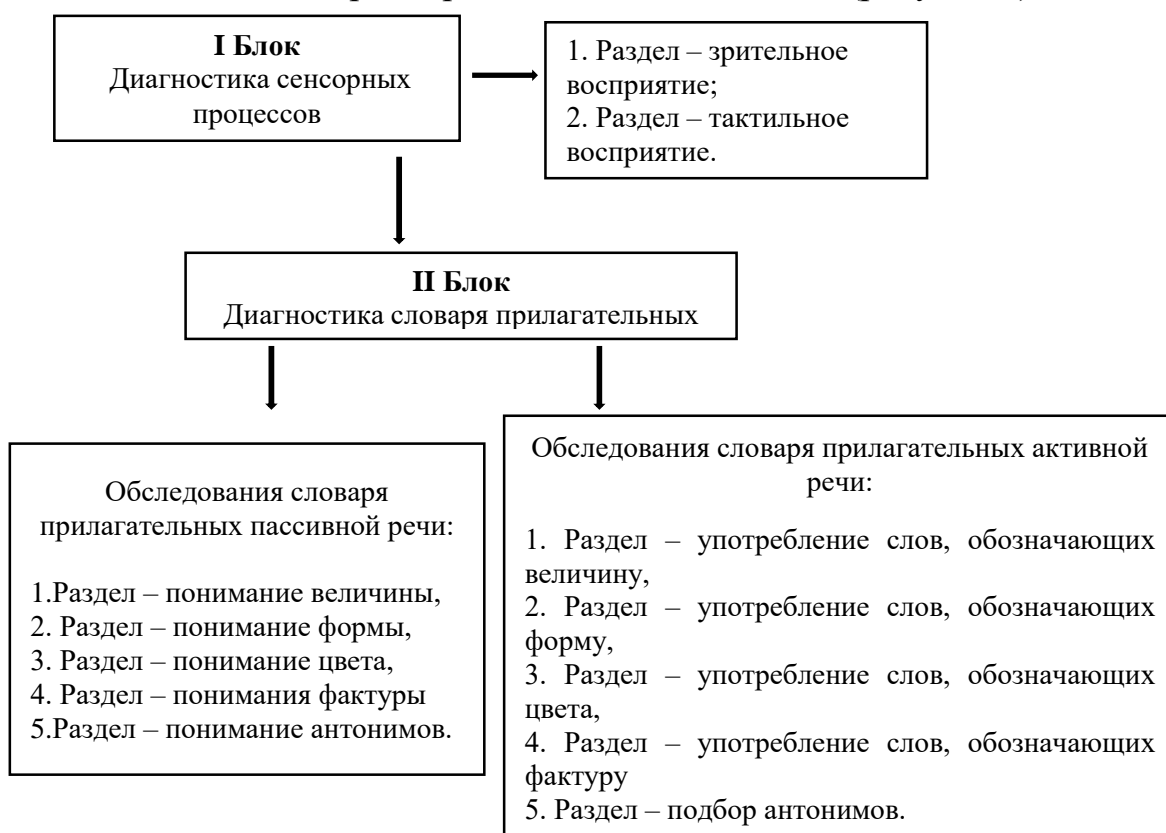


Рисунок 1. Схема обследования сенсорных процессов и формирования словаря прилагательных детей 4-5 лет с ОНР II уровня.

I Блок. Диагностика развития сенсорных процессов детей 4-5 лет.

Методологической базой для разработки диагностической оценки особенностей и нарушений сенсорных процессов детей 4-5 лет, послужил сенсорно-интегративный подход в понимании проблем психического развития ребенка, основанный на теории сенсорной интеграции Э.Дж. Айрес и других авторов.

Авторский вклад в разработку методики диагностики сенсорных процессов заключался в подборе диагностических проб и стимульного материала, адаптации балльной системы в соответствии с возрастом, особенностями детей и задачами эксперимента, составления протокола обследования, выделение уровней развития сенсорных процессов.

Для изучения особенностей и диагностики нарушений сенсорных процессов использовались методики и тесты разных авторов: таблицы сенсомоторного развития Хельги Зиннхубер, отдельные пробы диагностики нарушений сенсомоторного развития детей дошкольного возраста А.К. Ерсарина, Г.К. Кудайбергенова, Т.Н. Алмазова, Г.Ю. Денисова, представленные в приложении А.

Для определения уровня развития сенсорных процессов исходя из особенностей объекта, предмета и задач нашего исследования мы использовали следующие диагностические пробы:

Таблица 2. Пробы для диагностики сенсорных процессов

Разделы	Диагностическое задание
Зрительное восприятие	Проба «Составить 5 пар животных»; Проба «Узнать фигуры, частично перекрывающие друг друга»
Тактильная чувствительность	Проба Тойбера; Проба на стереогноз

Диагностика сенсорных процессов ребенка с использованием специальных заданий (проб), выполнение которых основано на осознанном и целенаправленном выполнении ребенком различных действий, зрительного

анализа и тактильной чувствительности. Все пробы были подобраны в соответствии с возрастом и особенностями развития детей.

Обследование детей проходило в удобной для них обстановке, пробы выполнялись индивидуально, в игровой форме.

Проведение проб на исследование зрительного восприятия:

1. Проба «Составить 5 пар животных».

Направленность: исследование зрительного анализа, зрительной наблюдательности, способность замечать детали.

Оборудование: разные пары игрушечных животных, например: 2 коровы, 2 утки, 2 жирафа, 2 лошади, 2 собаки.

Процедура проведения: Покажите ребенку фигурки животных, лежащих вперемешку, на столе или на коврик для игр. Возьмите одну пару и поставьте животных рядом друг с другом. Попросите ребенка составить попарно всех остальных.

2. Проба «Узнать фигуры, частично перекрывающие друг друга»

Направленность: способность зрительно вычленять фигуры на сложном фоне, формирование предпосылок для развития целенаправленного внимания и концентрации.

Оборудование: лист бумаги, на котором изображены контурные рисунки нескольких фигур, частично перекрывающие друг друга. В нижней части листа расположены те же рисунки, изображенные по отдельности.

Процедура проведения: ребенку предъявляется стимульный материал — бланк с изображением контурных фигур животных, частично перекрывающих друг друга, где в нижней части расположены те же фигуры, представленные по отдельности; испытуемому дается инструкция назвать всех увиденных животных, а затем показать и обвести пальцем контур каждой распознанной фигуры, при необходимости с опорой на эталонные изображения.

Проведение проб на исследование тактильной чувствительности:

1. Проба на локализацию прикосновения (проба Тойбера).

Направленность: исследование способности регистрировать (ощущать) прикосновения кожей и дискриминировать (различать) количество прикосновений.

Процедура проведения: ребенку предлагают закрыть глаза, после чего экспериментатор последовательно прикасается к различным участкам его тела (туловищу, конечностям, кистям, лицу); на первом этапе ребенок должен локализовать и показать точку прикосновения, на втором этапе — при одновременном прикосновении двумя карандашами (с расстоянием между остриями ≤ 1 см) определить и назвать количество ощущаемых воздействий (одно или два).

2. Проба на стереогноз.

Направленность: исследование способности к интеграции тактильных ощущений для узнавания предмета (предметного образа), тактильной дискриминации (различению) предметов.

Оборудование: непрозрачный мешок с хорошо знакомыми ребенку предметами: мячиком, кубиком, ложкой, ключом, пуговицей, маленькой матрешкой, собачкой.

Процедура проведения:

1) Узнавание предметов. Ребенку предлагается опустить руку в мешок, взять один предмет и после ощупывания назвать его, а затем вытащить из мешка.

Система оценивания результатов диагностики была адаптирована для повышения объективности и удобства анализа: в отличие от традиционной схемы, применялась балльная шкала, позволяющая осуществлять количественную и качественную оценку выполнения заданий.

Критерии оценивания применяются по каждому разделу сенсорных процессов. Каждая проба в разделе оценивается отдельно. Баллы начисляются за каждую пробу. Максимальный балл равен 12, где ребенок справился со всеми предложенными пробами, без особенностей.

Критерии оценивания выполнения заданий выглядят следующим образом:

- правильное качественное выполнение заданий,
- количество правильно выполненных заданий,
- самостоятельность выполнения заданий, самокоррекция.

Количественные результаты каждой пробы оцениваются по 3 бальной шкале.

Оценка результатов:

1 б – с заданием не справляется, множественные ошибки, отсутствие верного результата, даже после помощи взрослого.

2 б – задание выполнено наполовину допущены единичные ошибки, с небольшой помощью взрослого;

3 б – с заданием справляется без ошибок, задание выполнено самостоятельно.

от 1 до 3 баллов, где оценка 3 балла – это выполнение без особенностей, а оценка 1балл - выполнение задания с множественными ошибками и неточностями.

Результаты выполнения заданий детьми фиксируются в таблице в соответствии с принятыми критериями оценки. (Приложение А)

После выполнения всех проб, направленных выявления уровня сформированности сенсорных процессов, подсчитывается общее количество баллов ребенка. На основе суммы набранных баллов нами условно выделено 3 уровня сформированности сенсорных процессов (Приложение А, Таблица 2):

(83%) - (100%) — достаточный уровень;

(58%) - (82%) — средний уровень;

(33%) - (57%) — низкий уровень.

На основе анализа данных, полученных в ходе диагностики, детей 4-5 лет с общим недоразвитием речи II уровня, нами были определены и описаны уровни сформированности сенсорных процессов.

Достаточный уровень – развита зрительная наблюдательность, способность замечать детали. Хорошо развита чувствительность способен на ощупь находить предмет.

Средний уровень – недостаточная зрительная наблюдательность, способность замечать детали. Чувствительность развита недостаточно, допускает ошибки при нахождении на ощупь предмета.

Низкий уровень – зрительная наблюдательность, способность замечать отсутствует. Чувствительность развита очень слабо, допускает ошибки при нахождении предмета на ощупь.

Результаты диагностики развития сенсорных процессов представлены в приложение А, таблице 1.

В ходе диагностического обследования было выявлено, что у 4 детей сенсорные процессы сформированы на среднем уровне, у 2-х детей – низкий уровень. Достаточного уровня развития сенсорных процессов выявлено не было, о чем свидетельствуют данные гистограммы, составленной по окончанию диагностики. Данные представлены на рисунке 2.

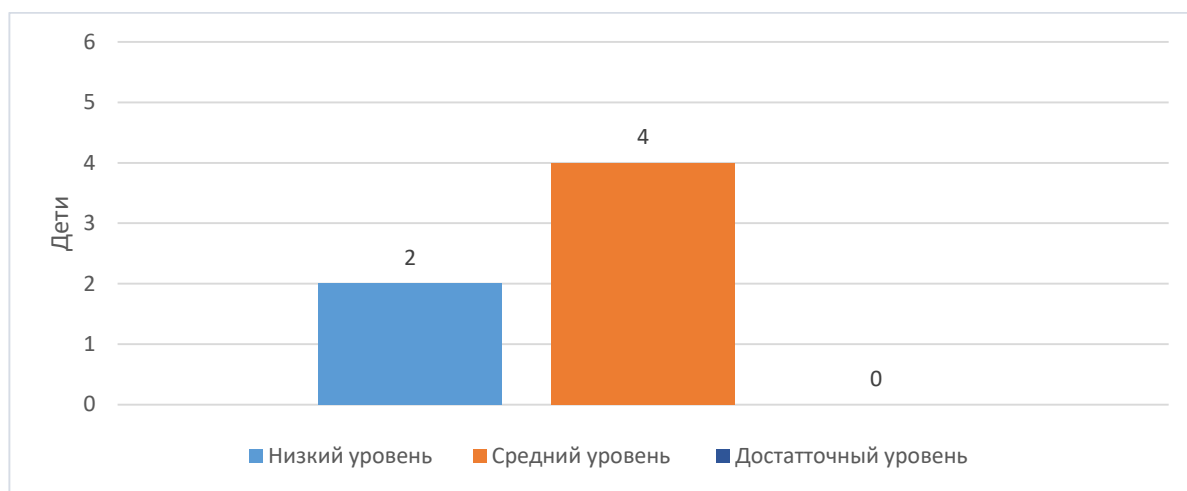


Рисунок 2. Результаты по I блоку диагностики.

При проведении проб на зрительное восприятие, у детей были сложности с определением наложенных картинок, видели 2 картинки, а третью пропускали, но либо забывали ее назвать, потом сами или с помощью исправляли неточность. Один ребенок при проведении пробы «Составить 5 пар животных», допустил ошибку и в пару к лошади поставил корову.

При проведении проб на тактильную чувствительность, также были допущены неточности. У испытуемых детей отмечались трудности в точной локализации прикосновений и распознавании предметов на ощупь.

Результаты диагностики выявили преобладание среднего уровня развития сенсорных процессов, что обуславливает необходимость целенаправленной коррекционно-развивающей работы в рамках логопедического воздействия.

II Блок. Диагностика словаря прилагательных.

Проанализировав в первой главе методики диагностики нами были подобраны задания и составлена методика для определения уровня сформированности пассивного и активного словаря прилагательных у детей 4-5 лет с общим недоразвитием речи II уровня.

В основу разработанной методики вошли тестовые задания из методик Е.В. Архиповой, О.С. Ушаковой, Е.В. Струниной, Т.В. Лютой, Е.А. Стребелевой [3;5].

Авторский вклад в разработку методики заключался в изменении инструкций, стимульного материала, адаптации балльной системы в соответствии с возрастом, особенностями детей и задачами эксперимента, составления протокола обследования, выделение уровней развития словаря прилагательных.

Обследование детей проходило в удобной для них обстановке, тестовые задания предлагались индивидуально, в игровой форме.

Методика обследования включает в себя определение объема пассивного словаря прилагательных и активного словаря прилагательных, и включает в себя по пять разделов. Диагностические задания данных разделов позволяют оценить понимание ребенком прилагательных, характеризующих величину, форму, цвет, фактуру, а также обследование навыков антонимии — умение подбирать прилагательные с противоположным значением.

Результаты выполнения заданий детьми фиксируются в протоколе обследования, далее представлены в таблице, в соответствии с принятыми критериями оценки в приложении Б.

В ходе исследования нами использовались основные методы диагностики, такие как беседа, наблюдение, а также метод количественного и качественного анализа полученных данных.

Метод беседы использовался для установления продуктивного контакта с воспитанниками и выявления уровня понимания ими инструкций, а также для диагностики характера затруднений при выполнении заданий.

Метод наблюдения применялся для анализа поведенческих проявлений детей в различных ситуациях (учебных и игровых), оценки особенностей выполнения заданий, изучения социального взаимодействия в коллективе и определения уровня сформированности навыков сотрудничества со сверстниками.

Исходя из особенностей объекта, предмета и задач нашего исследования мы использовали следующие диагностические методики:

1. Обследования словаря прилагательных в пассивной речи.

С целью изучения уровня сформированности словарного запаса прилагательных в пассивной речи, для испытуемых детей были подобраны аналогичные предыдущим задания, определяющие понимание слов, которые обозначают признаки предметов (величина, форма, цвет, тактильные ощущения), а также подобраны карточки, на понимание слов антонимов.

Для оценки понимания слов, обозначающих качества и свойства предметов, ребенку последовательно предъявлялись наборы картинок или реальные предметы с инструкцией найти и показать определенный объект (Приложение Д).

Инструкция к выполнению задания:

- Раздел – величина:
- 1. «Покажи большой мяч».
- 2. «Найди высокий дом».

3. «Найди низкий дом».
4. «Покажи широкую дорогу».
5. «Где длинная лента?».
- Раздел – форма:
 1. «Покажи все предметы круглой формы».
 2. «Найди предмет овальной формы».
 3. «У какого домика крыша треугольной формы?»
 4. «Покажи окно квадратной формы».
 5. «Найди предмет прямоугольной формы».
- Раздел – цвет:
 1. «Покажи синий карандаш»
 2. «Покажи красный карандаш»
 3. «Покажи желтый карандаш»
 4. «Покажи зеленый карандаш»
 5. «Покажи белый карандаш»
 6. «Покажи черный карандаш»
- Раздел – тактильные ощущения:
 1. «Покажи колючий предмет»
 2. «Покажи гладкий предмет»
 3. «Покажи шершавую поверхность»
 4. «Покажи мягкий предмет»
 5. «Покажи пушистый предмет»
- Раздел – подбор антонимов.

Для оценки умения подбирать антонимы с опорой на знакомый стимульный материал, ребенку последовательно предъявлялись пары изображений или предметов, демонстрирующих противоположные качества. Экспериментатор, показывая картинку, начинал фразу, которую ребенок должен был закончить, подобрав слово-«неприятель» и указав на соответствующую картинку.

Процедура: экспериментатор показывает картинки, называет слова и просит подобрать к ним слова, изображенные на картинке - «неприятели, слова наоборот».

Инструкция: «Смотри, у нас здесь есть пары картинок-«неприятелей». Я буду показывать на одну и говорить слово, а ты найди её «неприятеля» — картинку «наоборот» — и назови её»:

1. (Пара: большой мяч-маленький мяч)

Задание: «Этот мяч большой, а этот ...» (маленький).

2. (Пара: высокий дом-низкий дом)

Задание: «Этот дом высокий, а этот ...» (низкий).

3. (Пара: широкая дорога-узкая тропинка)

Задание: «Эта дорога широкая, а эта ...» (узкая).

4. (Пара: белый карандаш-черный карандаш)

Задание: «Этот карандаш белый, а этот ...» (черный).

5. (Пара: колючий мячик-гладкий шарик)

Задание: «Этот предмет колючий, а этот ...» (гладкий)

6. (Пара: арбуз (сладкий)-лимон (кислый)).

Задание: «Арбуз сладкий, а лимон ...» (кислый).

Пассивный словарь прилагательных исследовался с использованием наглядного материала (предметные и сюжетные картинки, реальные предметы, окружающая обстановка и т.д.), который чётко отражает то или иное свойство или признак.

Во всех вышеперечисленных заданиях для обследования пассивного словаря прилагательных каждому ребенку достаточно было указать на нарисованный или реальный предмет, обозначающий правильный ответ. Оценка результатов обследования пассивного словарного запаса прилагательных детей осуществлялась количественно и качественно. Для количественной оценки была разработана балльная шкала, для оценивания подбора слов антонимов система оценок была немного уточнена:

Критерии оценивания сформированности пассивного словаря прилагательных по каждому разделу (величина, форма, цвет, тактильные ощущения, подбор антонимов).

Критерии оценивания выполнения заданий выглядят следующим образом:

- правильное качественное выполнение заданий,
- количество правильно выполненных заданий,
- самостоятельность выполнения заданий, самокоррекция.

Количественные результаты каждого раздела оцениваются по 3 бальной шкале:

1 балл – ставится в случае, если ребенок показывает 1-2 правильных ответа; большинство заданий не выполняется.

2 балла – ставится в случае, если ребенок показывает 3-4 правильных ответа или большинство заданий выполняется с помощью (стимуляция, расширение инструкции, уточнение вопроса, подсказка).

3 балла – ставится в случае, если ребенок правильно выполняет все задания, единичные ошибки исправляются самостоятельно или с помощью уточняющего вопроса.

Баллы начисляются за каждый раздел. Максимальный балл в сумме -15, где ребенок справился со всеми предложенными заданиями (Приложение Б, Таблица 1).

2. Обследования словаря прилагательных в активной речи.

Выделено пять разделов, подлежащих обследованию: употребление в речи слов, обозначающих признаки предметов (величина, форма, цвет, тактильные ощущения), а также подбор слов-антонимов. Ниже приведены примеры заданий, отобранных для определения уровня сформированности активного словаря прилагательных в каждом разделе.

Для проверки умения употреблять в речи слова, обозначающие качества и свойства предметов, детям последовательно предъявлялись картинки из

стимульного материала для обследования пассивного словаря с инструкцией охарактеризовать их свойства:

Инструкция к выполнению задания:

– Раздел – величина (– «Посмотри на картинку и назови, какой этот предмет по величине?»)

1. «Этот мяч какой...?» (маленький).
2. «Дом какой...?» (низкий).
3. «Дерево какое...?» (высокое).
4. «Это дорога какая...?» (узкая).
5. «Мяч какой...?» (большой).

– Раздел – форма (– для называния формы предметов)»

1. «Какой формы окна в доме?» (круглые).
2. «Какой формы листья рябины?» (овальные).
3. «Какой формы крыша дома?» (треугольная).
4. «Какой формы окна в высоком доме?» (квадратная).
5. «Какой формы кубик?» (прямоугольный).

– Раздел – цвет (– «Какого цвета карандаш?»)

– Раздел – тактильные ощущения (– «Опиши, какой этот предмет на ощупь?»):

1. «Ежик какой...?» (колючий)
2. «Шарик какой...?» (гладкий)
3. «Поверхность какая...?» (шершавая)
4. «Игрушка какая...?» (мягкая)
5. «Помпон какой...?» (пушистый)

– Раздел - подбор антонимов

Для того, чтобы получить желаемый ответ, задания необходимо было сформулировать таким образом, чтобы дети могли подобрать слово от противоположного по значению с опорой на картинки.

Процедура: экспериментатор показывает картинки называет слова и просит подобрать к ним слова- «неприятели, слова наоборот».

Инструкция: «Я начну предложение, а ты его закончи, подобрав слово «наоборот»»:

1. «Этот мяч большой, а этот...» (маленький);
2. «Этот дом высокий, а этот...» (низкий);
3. «Эта дорога широкая, а эта...» (узкая);
4. «Этот предмет колючий, а этот...» (гладкий);
5. «Этот карандаш белый, а этот...» (черный);
6. «Арбуз сладкий, а лимон...» (кислый).

Критерии оценивания выполнения заданий выглядят следующим образом:

- правильное качественное выполнение заданий,
- количество правильно выполненных заданий,
- самостоятельность выполнения заданий, самокоррекция.

Количественные результаты каждого раздела оцениваются по 3 бальной шкале:

1 балл – ставится в случае, если ребенок называет 1-2 правильных ответа; большинство заданий не выполняется.

2 балла – ставится в случае, если ребенок показывает 3-4 правильных ответа или большинство заданий выполняется с помощью (стимуляция, расширение инструкции, уточнение вопроса, подсказка).

3 балла – ставится в случае, если ребенок правильно выполняет все задания, единичные ошибки исправляются самостоятельно или с помощью уточняющего вопроса.

Баллы начисляются за каждый раздел. Максимальный балл в сумме – 15, когда ребенок справился со всеми предложенными заданиями (Приложение Б, Таблица 2).

После выполнения всех заданий, направленных на выявление сформированности словаря прилагательных, подсчитывается общее количество баллов. На основе суммы набранных баллов нами условно выделено 3 уровня сформированности словаря (Приложение Б, Таблица 4):

(74%) - (100%) - Достаточный уровень;

(48%) - (73%) - средний уровень;

(33%) - (47%) - низкий уровень

Результаты диагностики представлены в Приложении Б, таблицы 1,2.

На основе анализа данных, полученных в ходе диагностики, детей 4-5 лет с общим недоразвитием речи II уровня, нами были определены и описаны уровни сформированности развития словаря прилагательных (по итогам выполнения диагностики пассивной и активной речи).

Достаточный уровень (относительно II уровня развития речи) - ребёнок назвал правильно все прилагательные, обозначающие цвет, величину, форму, фактура, подобрал антонимы, также без каких - либо затруднений смог назвать правильно все картинки, которые показывал ему логопед и описать их признаки на основе заданных логопедом вопросов по этим картинкам. Также смог правильно выбрать все нужные картинки, названные логопедом. Безошибочно смог подобрать антонимы ко всем прилагательным. Вследствие этого у ребёнка наблюдается наличие правильного и точного соответствия между словом и образом предмета, действия и признака.

Средний уровень (относительно II уровня развития речи) – ребёнок, при назывании прилагательных, обозначающих цвет, величину, форму, фактуру, подбор антонимов, допустил одну или две ошибки. Вследствие этого у ребёнка наблюдается наличие не правильного и не совсем точного соответствия между словом и образом предмета, действия и признака. При подборе антонимов к прилагательным допустил одну или две ошибки, назвал три-четыре слова.

Низкий уровень (относительно II уровня развития речи) – ребёнок, при назывании прилагательных, обозначающих цвет, величину, форму, фактуру, подбор антонимов, допустил три и более ошибки. Вследствие этого у ребёнка наблюдается наличие не правильного и не совсем точного соответствия между словом и образом предмета, действия и признака. При подборе антонимов к прилагательным допустил также три ошибки, назвал одно-два слова или не смог назвать ни одного слова.

Таким образом, все вышеперечисленные методики позволили нам выявить особенности развития словаря прилагательных у детей 4-5 лет с общим недоразвитием речи II уровня, а описанные нами уровни сформированности развития словаря прилагательных стали ведущими критериями при разработке и реализации программно-методического комплекса для активизации словаря прилагательных у детей 4-5 лет с общим недоразвитием речи II уровня средствами сенсорной интеграции.

На этапе первичной диагностики был проведен анализ результатов обследования, подсчет баллов соотношения по уровням, выявление особенностей сформированности словаря прилагательных у детей 4-5 лет с общим недоразвитием речи II уровня. Данные представлены на рисунке 3.

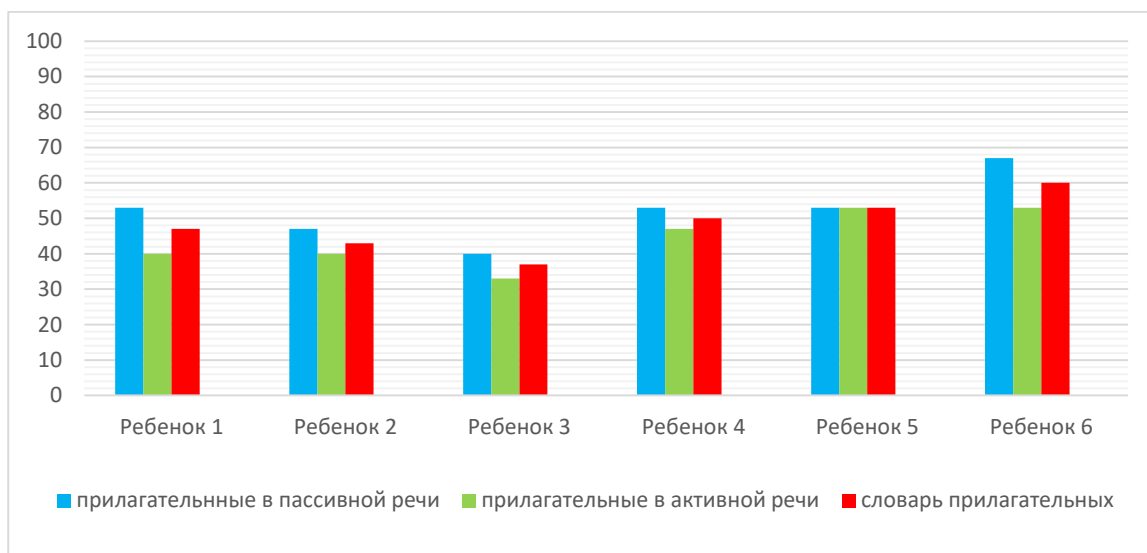


Рисунок 3. Результаты II блока диагностики.

Результаты диагностики выявили существенное расхождение между пассивным и активным словарём прилагательных у детей. Пассивный словарь преобладает: у четырёх детей он сформирован на среднем уровне, в то время как у двух других — на низком, что выразилось в неспособности выбрать верный вариант ответа. Активный же словарь у большинства испытуемых (4 ребёнка) находится на низком уровне и лишь у двух — на среднем. При оценивании учитывалась исключительно правильность конечного ответа; самокоррекция в процессе выполнения задания не влияла на итоговый балл.

Проведенная диагностика выявила типичные лексико-семантические нарушения у всех обследуемых детей, проявляющиеся в двух основных типах замен: использование упрощенных синонимичных конструкций («высокий – большой») и отрицательных форм («широкий – неширокий»). Полученные данные коррелируют с исследованиями А.В. Захаровой [30], констатирующей: «Распространёнными являются, например, такие замены: высокий – длинный, низкий – маленький, узкий – тонкий, короткий – маленький и т.д.».

Данное задание при исследовании пассивного словаря дети выполняют немного легче и быстрее, и соответствуют среднему уровню и низкому. Итог: развитие пассивного словаря прилагательных находится на среднем уровне у – 67% детей, на низком уровне 33% детей, достаточного уровня не выявлено.

При исследовании активного словаря выявлено, что его сформированность находится у – 67% детей на низком уровне, у 33% детей средний уровень развития, достаточного уровня развития не выявлено. Дети не всегда правильно называют прилагательные, т.е. заменяют их. Они не могут дифференцировать их по признакам величины, высоты, ширины, толщины.

При подборе антонимов большинство детей используют антонимы с частицей НЕ (длинный – недлинный), что так же подтверждается в исследованиях Р.И. Лалаевой, Н.В. Серебряковой [42].

При исследовании словаря антонимов у детей также наблюдаются затруднения при подборе антонимов. При подборе антонимов в полном объеме задание из группы не выполнил никто.

Данные результатов диагностики словаря прилагательных представлены в таблице 4 (Приложение Б), на основе которой можно сделать вывод об уровне сформированности словаря прилагательных, где дети имеют средний и низкий уровень развития словаря прилагательных, достаточного уровня не выявлено, ни в активном, не в пассивном словаре.

Подводя итоги изучения словаря прилагательных у детей 4-5 лет с ОНР II уровня можно сделать следующие выводы:

- 1) При обследовании словаря признаков установлено, что активный словарь детей недостаточно сформирован.
- 2) Наблюдаются расхождения в объеме активного и пассивного словаря.
- 3) Затрудняются при подборе слова с противоположным значением.
- 4) Вербальные парафазии носят семантический характер (короткий-маленький, пушистый мягкий).

В результате нашего исследования было выявлено, что у детей с общим недоразвитием речи II уровня развитие словаря прилагательных ниже возрастной нормы.

Таким образом, хотим отметить, что логопедическая работа по развитию словаря прилагательных у детей данной категории должна протекать с учетом особенностей лексического запаса и развития сенсорных процессов ребенка.

Для определения степени взаимосвязи между двумя переменными, такими как сенсорные процессы и словарь прилагательных мы решили провести корреляционный анализ и понять их значимость. Для этого мы использовали коэффициент корреляции Пирсона, математический инструмент для измерения степени линейной взаимосвязи между двумя переменными. В основе метода — вычисление коэффициента корреляции (r), который варьируется от -1 до +1. коэффициент корреляции Пирсона рассчитывается по формуле: $r = \Sigma[(x_i - \bar{x})(y_i - \bar{y})] / \sqrt{[\Sigma(x_i - \bar{x})^2 \times \Sigma(y_i - \bar{y})^2]}$, где:

- x_i и y_i — значения переменных X и Y ;
- \bar{x} и \bar{y} — средние значения переменных X и Y .

Сила связи определяется тем, насколько абсолютное значение коэффициента $|r|$ близко к 1. Так, коэффициент $r = 0,9$ указывает на сильную связь, а $r = 0,3$ — на слабую.

Таблица 3. Корреляция сенсорного развития и развития словаря прилагательных (ноябрь-декабрь 2024 г.).

Сенсомоторное развитие \ Словарь прилагательных	Достаточный уровень	Средний уровень	Низкий уровень
Достаточный уровень			
Средний уровень		3/4	
Низкий уровень			3/2

Результаты сенсорных процессов коррелировали с уровнем сформированности словаря (Приложение С). Обследование выявило, что большинство детей с ОНР II уровня, имеющие низкий уровень сенсорных процессов, так же имели низкий уровень формирования словаря прилагательных. При этом наблюдается закономерность: чем выше данные сформированности сенсорных процессов, тем точнее и разнообразнее словарь прилагательных. Средний уровень характеризовался ошибками и заминками при подборе слов, отмечались затруднения в назывании и понимании ряда прилагательных, особенно тех, что обозначают тактильные признаки и форму. Низкий уровень — дети не смогли выполнить большинство заданий без помощи, демонстрировали фрагментарное понимание прилагательных.

Проведённое исследование подтвердило значимую взаимосвязь между уровнем сенсорных процессов и степенью формирования словаря прилагательных у детей 4–5 лет с общим недоразвитием речи II уровня. Коэффициент корреляции составил 0,809973, что говорит нам о сильной положительной связи между показателями. Сенсорные процессы (зрительное и слуховое восприятие, тактильные ощущения) оказывают непосредственное влияние на процессы восприятия, осмысления и активного использования прилагательных в речи.

Подводя итог корреляции, можно сделать вывод, что недостаточно развитые сенсорные процессы, как база для формирования словаря, сказывается на плохом усвоении детьми словаря прилагательных.

Дети с недостаточным уровнем сенсорных процессов испытывают трудности не только в понимании прилагательных, обозначающих признаки предметов, но и в их самостоятельном использовании. Это объясняется нарушениями в формировании зрительно-пространственных, тактильных образов, необходимых для осмысления признаков объектов.

Использование адаптированной системы диагностики сенсорных процессов позволило не только выявить отставание детей с ОНР, но и проследить, как уровень сенсорных процессов влияет на результативность выполнения заданий, направленных на определение пассивного и активного словаря прилагательных.

Согласно исследованиям в области развития речи, существует неразрывная связь между моторным и речевым развитием ребенка. Как отмечала талантливая педагог Е.И. Тихеева, работа над этими направлениями должна осуществляться в единстве, поскольку недостаточное развитие моторики в детском возрасте может привести к задержкам речевого высказывания или дефектам произношения. Особое значение при этом приобретает сенсорное наполнение моторного развития, поскольку развитие ощущений и восприятий находится в прямой взаимосвязи со становлением мышления и речевой функции.

Таким образом, для успешного формирования прилагательной лексики у детей с речевыми нарушениями необходима предварительная и параллельная работа по развитию сенсорных процессов. Это подтверждает необходимость системного подхода в коррекционно-развивающей работе, включающего средства сенсорной интеграции как основу для активизации лексических единиц в речи ребёнка.

2.3 Разработческий этап

Благодаря данным, полученным в результате диагностического этапа проекта, мы подтвердили необходимость работы по развитию словаря

прилагательных у детей 4-5 лет с общим недоразвитием речи II уровня. Нами было принято решение о разработке и применении программно-методического комплекса для активизации словаря прилагательных у детей 4-5 лет с общим недоразвитием речи II уровня средствами сенсорной интеграции. Мы предлагаем программно-методический комплекс для активизации словаря прилагательных у детей 4-5 лет с общим недоразвитием речи II уровня средствами сенсорной интеграции в качестве метода работы по развитию словаря у дошкольников.

Исходя из данных нашего исследования, следует обратить внимание, что при обследовании сенсорных процессов и развития словаря прилагательных имеет закономерность, то есть вовлекая ребенка в сенсорную деятельность, ориентированную на цвет, тактильные ощущения, форму и величину, мы формируем чувственную базу, опору для активизации словаря прилагательных.

Авторский вклад состоит в разработке и создании программно-методического комплекса для активизации словаря прилагательных у детей 4-5 лет с общим недоразвитием речи II уровня средствами сенсорной интеграции, включающего в себя методическое обеспечение, для занятий с детьми 4-5 лет с общим недоразвитием речи II уровня, с использованием сенсорно – речевого комплекса:

- тематический план;
- содержание этапов работы;
- методические рекомендации: задачи, методы и приемы, упражнения;

дидактическое обеспечение:

- набор карточек по лексическим темам;
- сенсорно-речевые коврики;
- предметно-речевой наборы.

Данный программно-методический комплекс имеет в составе: сенсорно-речевые коврики - это два полотна, каждые состоят из квадратов, первое по

размеру соответствует размеру в длину и ширину по 37 сантиметров, второй соответствует размеру в длину и ширину по 27 сантиметров. Каждый сенсорно-речевой коврик состоит из модулей разного цвета (красный, синий, зеленый, желтый, белый, черный) и дополнительных цветов (коричневый, оранжевый). К данным квадратам имеются ламинированные геометрические фигуры (круг, квадрат, овал, прямоугольник, треугольник, многоугольник) большого и маленького размера, которые можно прикрепить с помощью липучек. Так же имеется возможность прикрепить в середину квадратов разную фактуру (гладкую, шершавую, мягкую, твердую).

В дополнение к сенсорно-речевым коврикам прилагается куб размерами 10*10 см. с сенсорными сторонами, грани которого съемные и крепятся на липучки, выполнены из ламинированных материалов, обозначающих цвет (красный, синий, зеленый, желтый, белый, черный) и дополнительные (коричневый, оранжевый). Геометрические фигуры (круг, квадрат, овал, прямоугольник, треугольник, многоугольник) фактура (гладкая, шершавая, мягкая, твердая), величина (большой, маленький, длинный, короткий, высокий, низкий, широкий, узкий).

Для проведения тематических занятий в комплексе используется мешочек с разными тематическими карточками.

Наш программно-методический комплекс для активизации словаря прилагательных у детей 4-5 лет с общим недоразвитием речи II уровня средствами сенсорной интеграции используется, как дополнение к тематическому плану рабочей программы коррекционного курса «Развитие речи», адаптированной образовательной программы дошкольного образования для детей с тяжелыми нарушениями речи.

Тематическое планирование коррекционной работы было разработано на основе содержания рабочей программы Н.В. Нищевой и реализовывалось в течение учебного года. Структура планирования включала последовательное изучение лексических тем с учетом особенностей речевого развития детей с

ОНР II уровня, что составило 20 подгрупповых занятий, традиционные занятия с детьми длились по 20 минут.

Тема запланирована на два занятия в течение недели.

Таблица 4. Тематический план логопедической работы

Месяц, неделя	Тема недели	Словарь	Упражнения
1	2	3	4
Сентябрь 3-я неделя.	Огород, овощи	Накопление и активизация в речи: Прилагательные обозначающие цвет, форму, фактуру величину, использование антонимов.	На усмотрение логопеда, в зависимости от актуального уровня развития словаря прилагательных (можно использовать до 3 -х упражнений).
Сентябрь 4-я неделя	Сад, фрукты	Накопление и активизация в речи: Прилагательные обозначающие цвет, форму, фактуру величину, использование антонимов.	На усмотрение логопеда, в зависимости от актуального уровня развития словаря прилагательных (можно использовать до 3 -х упражнений).
Октябрь 1-я неделя	Осень	Накопление и активизация в речи: Прилагательные обозначающие цвет, форму, фактуру величину, использование антонимов.	На усмотрение логопеда, в зависимости от актуального уровня развития словаря прилагательных (можно использовать до 3 -х упражнений).

1	2	3	4
Октябрь 2-я неделя	Игрушки	Накопление и активизация в речи: Прилагательные обозначающие цвет, форму, фактуру величину, использование антонимов.	На усмотрение логопеда, в зависимости от актуального уровня развития словаря прилагательных (можно использовать до 3 -х упражнений).
Октябрь 3-я неделя	Ягоды	Накопление и активизация в речи: Прилагательные обозначающие цвет, форму, фактуру величину, использование антонимов.	На усмотрение логопеда, в зависимости от актуального уровня развития словаря прилагательных (можно использовать до 3 -х упражнений).
Октябрь 4-я неделя	Грибы	Накопление и активизация в речи: Прилагательные, обозначающие цвет, форму, фактуру, величину, использование антонимов.	На усмотрение логопеда, в зависимости от актуального уровня развития словаря прилагательных (можно использовать до 3 -х упражнений).
Ноябрь 1-я неделя	Одежда	Накопление и активизация в речи: Прилагательные обозначающие цвет, форму, фактуру величину, использование антонимов.	На усмотрение логопеда, в зависимости от актуального уровня развития словаря прилагательных (можно использовать до 3 -х упражнений).

1	2	3	4
Ноябрь 2-я неделя	Обувь	Накопление и активизация в речи: Прилагательные обозначающие цвет, форму, фактуру величину, использование антонимов.	На усмотрение логопеда, в зависимости от актуального уровня развития словаря прилагательных (можно использовать до 3 -х упражнений)
Ноябрь 3-я неделя	Мебель	Накопление и активизация в речи: Прилагательные обозначающие цвет, форму, фактуру величину, использование антонимов.	На усмотрение логопеда, в зависимости от актуального уровня развития словаря прилагательных (можно использовать до 3 -х упражнений).
Ноябрь 4-я неделя	Посуда	Накопление и активизация в речи: Прилагательные обозначающие цвет, форму, фактуру величину, использование антонимов.	На усмотрение логопеда, в зависимости от актуального уровня развития словаря прилагательных (можно использовать до 3 -х упражнений).

Упражнения используются в середине занятия и заменяют часть традиционных упражнений, для того чтобы повысить интерес ребенка и его работоспособность. Логопедическое занятие проводится в традиционной форме и состоит из следующих этапов:

1. Начинается с организационного момента, постановки проблемы и формулировки темы занятия.

2. Актуализации знаний, уточнения словаря по лексической теме.

3. Основная часть. Куда входят предлагаемые нами упражнения. Логопед сам выбирает, какие упражнения выбрать для занятия. К каждому упражнению прилагается инструкция, которую озвучивает взрослый. После выполнения выбранных упражнений на сенсорно-речевом коврике дети возвращаются к традиционному занятию.

4. Закрепление.

5. Подведение итогов. Рефлексия.

Для программно-методического комплекса были разработаны методические рекомендации по использованию продукта, а также приведены примеры тематических занятий, которые можно использовать в логопедической работе с детьми 4-5 лет с общим недоразвитием речи II уровня.

При разработке содержания логопедических упражнений для активизации словаря прилагательных у детей 4-5 лет с общим недоразвитием речи II уровня, за основы были положены следующие принципы и положения.

1. Словарь прилагательных представляет собой сложную структуру взаимосвязанных по смыслу слов (А.А. Леонтьев, А.Р. Лурия, Д. Слобин, Г.В. Степанова, и др.). С учетом данного положения упражнения были направлены не только на увеличение количественного объема словаря, но и на установление взаимосвязей компонентов значений слов.

2. Формирование словаря в онтогенезе связано с интеллектуальным развитием ребенка, его представлениях об окружающем мире, социального окружения. Коррекционно-логопедическая работа проводилась с учетом онтогенетической последовательности развития словаря прилагательных.

3. Принцип взаимосвязи развития лексической стороны с развитием когнитивных операций сравнения, анализа, синтеза, сравнения, обобщения,

классификации и др. В ходе работы над словарем мы попутно формировали сенсорные эталоны.

4. Принцип деятельностного подхода: в процессе активизации словаря мы активное использовали игры, как ведущей деятельности данного возраста.

5. Принцип поэтапности в работе по активизации словаря прилагательных мы формировали лексику в пассивном словаре (понимание), а уже затем в активном (воспроизведение).

6. Принцип дифференцированного подхода осуществлялся в учете уровня сформированности словаря прилагательных. Дифференцированное использование предлагаемого нами материала состоит в постепенном уходе от чувственных и зрительных опор, минимизации подсказок логопеда, увеличении самостоятельности ребенка, усложнении речевого материала. Градация уровня сложности материала позволяет выбрать элементы, подходящие определенному ребенку или группе детей.

Итоговой целью данной логопедической работы является создание условий для развития словаря прилагательных и его активизация, обозначающих: цвет, фактуру, величину, форму, формирование представлений об антонимах, а именно чувственная и зрительная опора в качестве стимула произношения слов – прилагательных.

Задачи:

- Развитие сенсорного восприятия как базы для овладения словарем прилагательных;
- Расширение словаря прилагательных;
- Формирование навыков сравнения предметов по признакам.
- Активизация словаря прилагательных, через игровые ситуации.

Методические рекомендации логопедической работы:

1) логопедическая работа направлена не только на расширение словаря прилагательных и антонимов, но и использование их в активной речи, расширяя компоненты речи (словаря, лексики, грамматики, связного высказывания);

- 2) безопасная и доброжелательная обстановка на занятии;
- 3) усложнение заданий от простого к сложному;
- 4) в течение занятия должна происходить смена деятельности, с активной на спокойную и наоборот.

Методика основывается на индивидуальном подборе упражнений с учётом актуального уровня развития ребёнка. Для профилактики утомления, характерного для дизартрии, осуществляется дозирование нагрузки с чередованием упражнений и сокращением их объёма при необходимости, а также обеспечивается стимулирующее сопровождение для поддержания мотивации. Важными условиями являются минимизация сенсорной нагрузки, создание благоприятного психологического климата и организация занятий в малых подгруппах по 2-3 человека.

Упражнения можно использовать:

1. На начальном этапе: при знакомстве с цветом, формой, величиной, фактурой (соотнесение).
2. На этапе выработки новых умений и навыков: определять на слух цвет, форму, величину, фактуру.
3. На этапе выработки коммуникативных умений и навыков: называние цвета, формы, величины, фактуры.
4. На этапе подбора антонимов.

Алгоритм проведения любого упражнения:

- 1) Специалист проговаривает ребёнку упражнение и показывает верное выполнение упражнения.
- 2) Упражнение выполняет ребёнок самостоятельно под контролем взрослого. Специалист на протяжении всего времени следит за качеством выполнения упражнения.
- 3) В случае необходимости специалист помогает, сначала словесно, и только в крайнем случае помогает телесно.

Для активизации словаря прилагательных нами были разработаны упражнения на лексические темы, которые представлены в программе Н.В.

Нищевой: «Овощи. Огород», «Сад. Фрукты», «Осень», «Игрушки», «Ягоды», «Грибы», «Одежда», «Обувь», «Мебель», «Посуда» и утверждены в образовательном учреждении (Приложение Д), совпадающие по тематике недель воспитателя, что обеспечивало наиболее продуктивную коррекционную работу.

В планировании предложены упражнения с использованием сенсорно-речевого коврика, направленные на активизацию словаря прилагательных по 5 направлениям: цвет, форма, величина, фактура, подбор антонимов прилагательных.

Таблица 5. Упражнения по активизации словаря прилагательных.

Вид игр	Цвет	Форма	Величина	Фактура	Антонимы
На закрепление единичных признаков	Упражнение 1 «Цветной калейдоскоп», упражнение «Цветная цепочка»	Упражнение 1 «Опиши фигуру»	Упражнение 2 «Что изменилось?» »	Упражнение 1 «Опиши ногами»	Упражнение 2 «Собери семью»
Комплексные	Упражнение 2 «Куб признаков», упражнение 1. «Охота за признаком», упражнение 3. «Сенсорный мешочек», упражнение 2. «Самый-самый», упражнение 2. «Кубик-описатель», упражнение 3. «На что похоже?», упражнение 2. «Разная пара», упражнение 3. «Волшебная картина», упражнение 2. «Цветная палитра»				
Упражнения на лексическую тему	Упражнение 2. «Овощи» (цвет, форма), упражнение 3. «Огород» (фактура), упражнение 2. «Сад. Фрукты» (цвет, форма, величина), упражнение 2. «Осенний ковер» (цвет, ощущение), упражнение 2. «Игрушки «Из чего его игрушка?» (цвет, фактура), Упражнение 3. «Ягоды «Ягодная полянка»» (цвет, величина), упражнение 3. «Грибы «Грибной кубик»» (цвет, форма), упражнение 3. «Одежда» (цвет, фактура, величина), упражнение 3. «Обувь «Чей башмачок»» (фактура, величина), упражнение 3. «Мебель» (величина, форма, фактура), упражнение 3. «Посуда» (материал, фактура, форма), упражнение 2. «Овощи/фрукты» (цвет, форма, фактура, величина), упражнение 2. «Грибы/ягоды» (цвет, съедобные, опасные), упражнение 3. «Одежда/обувь» (фактура), упражнение 3. «Все темы» (закрепление),				

Так же, данные упражнения можно условно поделить на уровни:

1. Начальный уровень – работа над произношением отдельных слов.
2. Средний уровень - переход к словосочетаниям.

3. Продвинутый уровень – работа с предложениями.

Каждое упражнение имеет уровень сложности, отмеченный цифрой от 1 до 3. Стоит отметить, что упражнения среднего уровня, можно усложнить, что бы ребенок мог проговаривать слова в предложении и наоборот, упражнения продвинутого уровня, упростить до произношения словосочетаний.

В качестве примера приведем упражнения, используемые нами на первых занятиях:

Упражнение 1. «Опиши ногами»: (Тактильные прилагательные)

Цель: активизация словаря тактильных прилагательных, развитие тактильной чувствительности.

Оборудование: сенсорно-речевой коврик.

Инструкция: «Ты стоишь на модуле с закрытыми глазами. Наступая на коврик назови, опиши по ощущению стопы какой коврик?» (гладкий, шершавый, мягкий, твердый, теплый, прохладный, колючий, пушистый).

Акцент: только на ощущениях, не открывая глаз. «Я чувствую что-то... шершавое, твердое, прохладное».

Упражнение 2. «Цветной калейдоскоп»: (Прилагательные цвета)

Цель: активизация словаря прилагательных цвета, развитие координации движений.

Оборудование: сенсорно-речевой коврик.

Инструкция: «Ты быстро переступаешь с модуля на модуль. На каждый модуль называть только его цвет». (красный, синий, зеленый, желтый, белый, черный, - в зависимости от палитры коврика).

Можно добавить оттенки: оранжевый, фиолетовый, голубой, розовый.

Акцент: скорость и точность названий цвета. «Красный! Желтый! Синий! Зеленый!».

Каждое упражнение можно использовать, изменяя его под определенную тему, например:

Упражнение 16. Овощи (Цвет и Форма).

Цель: активизация словаря прилагательных цвета и формы

Оборудование: сенсорно-речевой коврик, или кубик, набор игрушечных овощей.

Инструкция: «Какой овощ на этом модуле?», ребенок встает на модуль коврика (или выбирает грань куба). Называет его цвет и форму (красный круг). Подбирает овощ, который может быть такого цвета и формы, и описывает его прилагательными: «На красном круге растет круглый красный помидор!» или «Это круглая красная редиска!».

Важно: описывать именно внешний вид овоща прилагательными.

В качестве примера мы разработали технологическую карту занятия по лексической теме: «Огород, овощи». Тема занятия: «Кролик-огородник». (Приложение Е).

При проведении упражнений важно учитывать следующее:

Прилагательные: просить ребенка использовать прилагательные для описания. Поощрять несколько признаков («А еще какой?»).

Тактильность: обязательно включать тактильное обследование модуля/границ перед описанием («Потрогай, какой он? Как это можно назвать?»).

Связь Сенсорики и Лексики: четко соединять сенсорный признак (цвет, форма, фактура, величина) с признаком предмета из лексической темы через прилагательное.

Полные Фразы: стимулировать составление фразы или короткого предложения с прилагательным ("Это большой шкаф", "Яблоко красное и круглое").

Использование Коврика и Куба: максимально задействовать возможности комплекса - вставать на модули, переходить, бросать куб, менять грани.

Наглядность: использовать картинки по темам или реальные предметы (игрушечные овощи, кукольная одежда и т.д.) для визуальной поддержки при подборе прилагательных к модулю.

Адаптация: упрощать (давать выбор из 2 признаков) или усложнять (требовать 3-4 прилагательных, сравнивать) в зависимости от уровня ребенка.

Эти упражнения позволят эффективно использовать уникальный сенсорно-речевой комплекс для целенаправленного обогащения словаря прилагательных в контексте важных лексических тем.

Предложенное нами содержание логопедической работы было апробировано и получены результаты, представленные в следующем параграфе.

2.4. Этап апробации и результативно-оценочный этап

Апробация программно-методического комплекса, имеющего в составе: сенсорно-речевых ковриков, по активизации словаря прилагательных у детей 4-5 лет с ОНР II уровня проведена на базе одного из дошкольных образовательных учреждений Ирбейского района, села Ирбейского.

Для участия в проекте были отобраны 6 воспитанников в возрасте от 4 до 5 лет.

Основным направлением логопедической работы при проведении занятий с детьми стала активизация словаря прилагательных с использованием упражнений сенсорно-речевых ковриков.

В процессе апробации было проведено 20 подгрупповых коррекционно-развивающих занятий, где наряду с традиционными методиками использовались упражнения с сенсорно-речевыми ковриками. Дети посещали занятия согласно установленному расписанию в дошкольной организации - 2 раза в неделю, в подгруппе занимались по 3 ребёнка имеющие примерно одинаковый уровень развития словаря прилагательных по результатам проведенной диагностики.

Диагностика детей подтвердила, что у детей 4-5 лет с общим недоразвитием речи II уровня наблюдается разный уровень развития словаря

прилагательных, а также сенсорных процессов, таким образом мы учитывали особенности индивидуального развития каждого ребенка.

В связи с чем, нами были подобраны дифференцированные упражнения для развития сенсорных процессов, как базы для овладения лексикой словаря прилагательных, формирования навыка сравнения предметов по признакам.

Для активизации словаря прилагательных у детей, имеющих низкий уровень, мы так же использовали дифференцированный подход. Оказывали помощь в виде чувственной, зрительной опоры, давали более длительное время на выполнение упражнений, упражнения давали от простого к сложному.

С первых занятий у детей наблюдался повышенный интерес к предлагаемым упражнениям. Нетрадиционный подход к проведению занятий (использование сенсорно-речевого коврика) активизировали дошкольников, делая обучающий процесс увлекательным и продуктивным. На протяжении всего коррекционно-развивающего курса дети систематизировано выполняли упражнения, в основе которых была сенсорная интеграция (разные способы и приёмы упражнений с ковриком). Весь практический материал был направлен на развитие сенсорных процессов и активизации словаря прилагательных.

После проведения серий занятий, нами была проведена итоговая диагностика.

Цель итоговой диагностики – определить динамику развития активизации словаря прилагательных, сделать вывод об результативности программно-методического комплекса. Для итогового мониторинга были использованы те же диагностические задания, что и на этапе предпроектного обследования, поскольку это позволит провести анализ динамики развития.

Результаты выполнения диагностических заданий по каждому блоку вносились в таблицы (Приложение А, таблицы 4,5; приложение Б, таблицы 5,6,7,8).

Рассмотрим показатели завершающего этапа в сравнительном аспекте с показателями предпроектного этапа.

Сравнивая результаты исследования, мы увидели, что почти все дети повысили уровни и стали выше, чем они были изначально.

1. Диагностика сенсорных процессов

Сравнительные результаты диагностики сенсорных процессов, полученные на первичной диагностике и на итоговой представлены на рисунке 3.

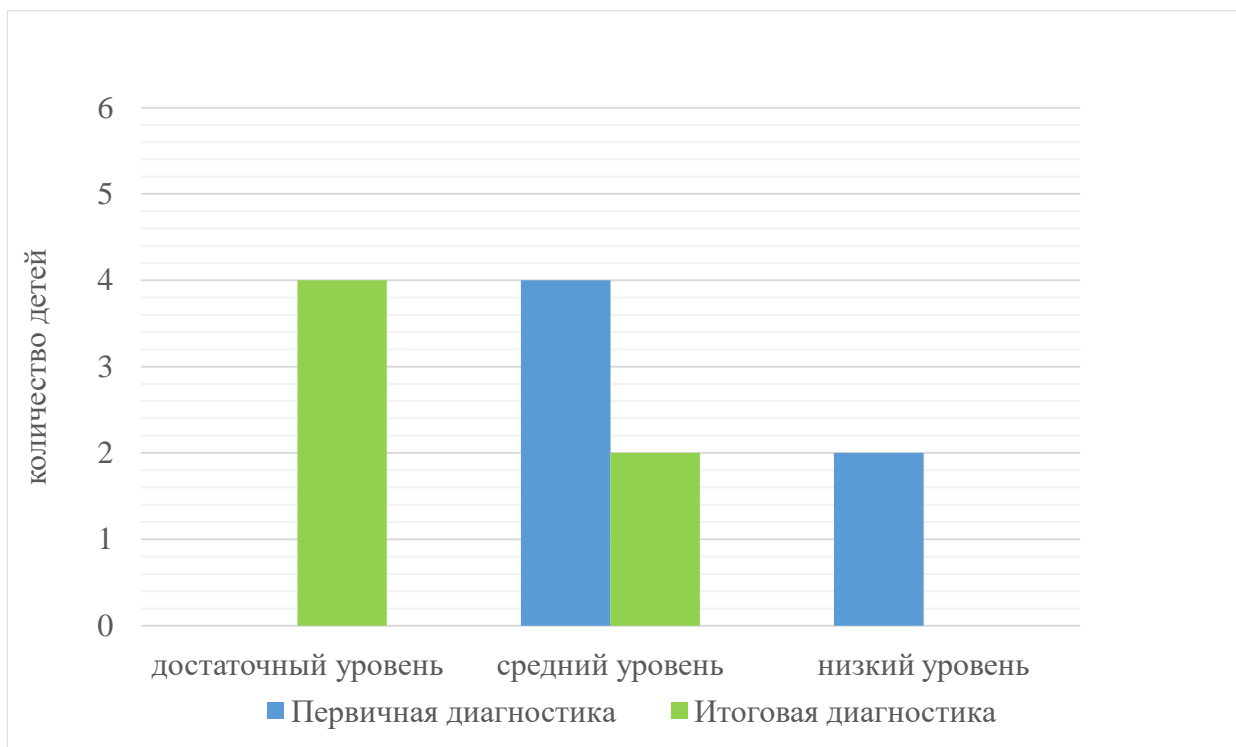


Рисунок 3. Сравнительные результаты диагностики сенсорных процессов первичной и итоговой диагностики у детей 4-5 лет с ОНР II уровня.

После подведения итога мы видим, что по сенсорные процессы на достаточном уровне оказалось 67 % (4 ребенка), и 33 % (2 ребенка) – на среднем уровне (Приложение А, таблицы 4,5). Никто из детей не остался на низком уровне по II блоку.

2. Диагностика словаря прилагательных

Сравнительные результаты диагностики словаря прилагательных, полученные на первичной диагностике и на итоговой представлены на рисунке 4.

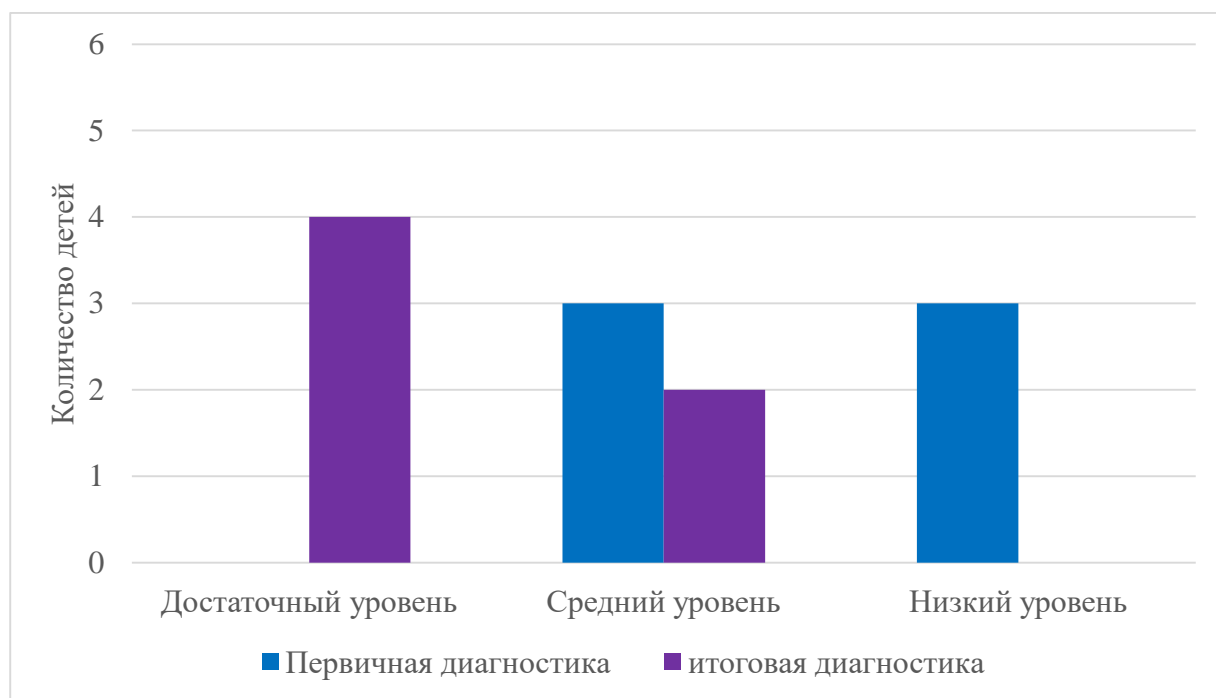


Рисунок 4. Сравнительные результаты диагностики словаря прилагательных первичной и итоговой диагностики у детей 4-5 лет с ОНР II уровня.

По словарю прилагательных также сменился процент количества детей по уровням: 67 % (4 ребенка) перешли на достаточный уровень, 33 % (2 детей) имеют средний уровень (Приложение Б, таблицы 5,6,7,8) На низком уровне, ни по одному из диагностируемых активного и пассивного словаря прилагательных, никто из детей не остался. У детей улучшился зрительный анализ и наблюдательность, способность замечать детали повысилась концентрация внимания. Дети стали лучше ощущать и дискриминировать (различать) количество прикосновений, а также повысилась тактильная интеграция. Словарь прилагательных стал более расширен, дети стали чаще и активнее употреблять его в своей речи.

Таблица 5. Корреляция сенсорного развития и развития словаря прилагательных (июль - август 2025 г).

Словарь прилагательных \ Сенсомоторное развитие	Достаточный уровень	Средний уровень	Низкий уровень
Достаточный уровень	4/4		
Средний уровень		2/2	
Низкий уровень			

Коэффициент корреляции, после проведения занятий с детьми с использованием программно-методического комплекса, составил 0,884434, что говорит нам о сильной положительной связи между показателями. Это подтвердило значимую взаимосвязь между уровнем сенсорных процессов и степенью формирования словаря прилагательных у детей 4–5 лет с общим недоразвитием речи II уровня (Приложение В, таблица 2).

Разработанный нами программно-методический комплекс с средствами сенсорной интеграции оказался результативен для использования на логопедических занятиях, по активизации словаря прилагательных. В качестве дальнейшей перспективы предполагается дополнения и увеличение материала по цвету, форме, величине, фактуре, антонимии, разработка игр по другим лексическим темам, для активизации словаря прилагательных у детей 4–5 лет с общим недоразвитием речи.

Логопедом дошкольного учреждения было отмечено, что разработанный нами программно-методический комплекс будет использовать как на индивидуальных, так и на подгрупповых занятиях. Таким образом, программно-методический комплекс для активизации словаря прилагательных у детей 4-5 лет с общим недоразвитием речи II уровня средствами сенсорной интеграции получило высокую оценку и был рекомендован к использованию.

Выводы по главе 2

Нашей целью была разработка проекта, включающая в себя программно-методический комплекс для активизации словаря прилагательных у детей 4-5 лет с общим недоразвитием речи II уровня.

Для проведения проектного исследования, нами были отобраны 6 воспитанников в возрасте от 4 до 5 лет. Каждый воспитанник имел заключение ПМПК: ОНР II уровня, а также дизартрию. Дети проходили обучение по адаптированной основной общеобразовательной программе дошкольного образования для обучающихся с тяжелыми нарушениями речи.

Далее, нами было проведено обследование детей, направленное на выявление нарушений сенсорных процессов у детей 4-5 лет с ОНР II уровня. Для диагностики были использованы переработанные пробы таблицы сенсомоторного развития Хельги Зиннхубер, отдельные пробы А.К. Ерсарина, Г.К. Кудайбергенова, Т.Н. Алмазова, Г.Ю. Денисова.

Для диагностики словаря прилагательных использовали методики, в основу которой вошли тестовые задания из методик Е.В. Архиповой, О.С. Ушаковой, Е.В. Струниной, Т.В. Лютой, Е.А. Стребелевой.

Авторский вклад в разработке диагностики заключался в изменении инструкций, стимульного материала, адаптации балльной системы в соответствии с возрастом, особенностями детей и задачами эксперимента, составлении протокола обследования, выделении уровней развития сенсорных процессов.

На основании проведенной нами диагностики было выявлено, что у 4 детей сенсорные процессы среднего уровня, у 2-х детей – низкий уровень. Опираясь на полученные данные, приходим к выводу, что развитие сенсорных процессов не соответствует возрастной норме.

Диагностика словаря прилагательных показала нам, что пассивный словарь прилагательных у детей развит гораздо лучше активного. Пассивный словарь у 4-х детей развит на среднем уровне и у 2-х на низком, эти дети

испытывали трудности и не смогли показать правильный вариант ответа. Активный словарь у большинства детей развит на низком уровне 4 ребенка, на среднем уровне 2 ребенка. Подводя итоги изучения словаря прилагательных у детей 4-5 лет с ОНР II уровня сделали следующие выводы:

- 1) При обследовании словаря признаков установлено, что активный словарь детей недостаточно сформирован.
- 2) Наблюдаются расхождения в объеме активного и пассивного словаря.
- 3) Затрудняются при подборе слова с противоположным значением.
- 4) Вербальные парафазии носят семантический характер (короткий-маленький, пушистый мягкий).

Для определения степени взаимосвязи между двумя переменными, такими как сенсорные процессы и словарь прилагательных мы решили провести корреляционный анализ и понять их значимость, для этого мы использовали корреляцию Пирсона. Коэффициент корреляции составил 0,809973, что говорит нам о сильной положительной связи между показателями. При которой наблюдается закономерность: чем выше данные сформированности сенсорных процессов, тем точнее и разнообразнее словарь прилагательных.

На основании рабочей программы коррекционного курса «Развитие речи», адаптированной образовательной программы дошкольного образования для детей с тяжелыми нарушениями речи как дополнение к тематическому плану, мы разработали программно-методический комплекс для активизации словаря прилагательных у детей 4-5 лет с общим недоразвитием речи II уровня средствами сенсорной интеграции:

- методическое обеспечение, для занятий с детьми 4-5 лет с общим недоразвитием речи II уровня, с использованием сенсорно – речевого комплекса, включает в себя:

- тематический план
- содержание этапов работы

– методические рекомендации: задачи, методы и приемы, упражнения.

- дидактическое обеспечение:

- набор карточек по лексическим темам;
- сенсорно-речевые коврики;
- предметно-речевые наборы.

Для подтверждения результативности программно-методического комплекса, опираясь на содержание рабочей программы коррекционного курса Н.В. Нищевой, нами было составлено тематическое планирование, что составляло 20 подгрупповых занятий с детьми по 20 минут. Программно-методический комплекс использовался в течение учебного года: на подгрупповых занятиях, два раза в неделю. В процессе апробации было проведено 20 подгрупповых коррекционно-развивающих занятий, где наряду с традиционными методиками использовались упражнения с сенсорно-речевыми ковриками. Дети посещали занятия согласно установленному расписанию в дошкольной организации - 2 раза в неделю, в подгруппе занимались по 3 ребёнка имеющие примерно одинаковый уровень развития словаря прилагательных по результатам проведенной диагностики.

По итогам реализации проекта была проведена итоговая диагностика сенсорных процессов и словаря прилагательных у детей 4-5 лет с общим недоразвитием речи II уровня, которая выявила положительную динамику в формировании словаря прилагательных и сенсорных процессов.

Сравнивая результаты исследования, мы увидели, что почти все дети повысили на уровни выше, чем они были изначально. По сенсорным процессам на достаточном уровне оказалось 67 % (4 ребенка), и 33 % (2 ребенка) – на среднем уровне. По словарю прилагательных также сменился процент количества детей по уровням: 67 % (4 ребенка) перешли на достаточный уровень, 33 % (2 детей) имеют средний уровень.

Коэффициент корреляции, после проведения занятий с детьми с использованием программно-методического комплекса, составил 0,884434

что говорит нам о сильной положительной связи между показателями. Разработанный нами программно-методический комплекс результативно показал себя на логопедических занятиях, что способствовало активизации словаря прилагательных с использованием сенсорной интеграции.

По результатам проведенного проектного исследования был получен положительный отзыв от учителя-логопеда дошкольной организации о нашем программно-методическом комплексе для активизации словаря прилагательных у детей 4-5 лет с общим недоразвитием речи II уровня средствами сенсорной интеграции

ЗАКЛЮЧЕНИЕ

Формирование словарного запаса у детей дошкольного возраста сохраняет свою высокую актуальность в современной образовательной практике, поскольку лексический состав представляет собой центральный компонент речевой системы, а его своевременное и качественное развитие у дошкольников создает фундаментальную основу для успешного освоения школьной программы.

Основной целью проведенной работы стала разработка проектного решения, содержащего программно-методический комплекс, направленный на активизацию словаря прилагательных у детей 4-5 лет с общим недоразвитием речи II уровня.

Для реализации поставленной цели был разработан поэтапный план проекта, включающий последовательное решение ряда задач. Первоочередной задачей выступило изучение теоретических основ активизации атрибутивного словаря у детей с ОНР II уровня. В рамках решения данной задачи особое внимание было уделено исследованию сенсорной интеграции как базового механизма формирования лексикона у дошкольников.

Концептуальные основы сенсорной интеграции были первоначально сформулированы лечебным педагогом и эрготерапевтом Джин Айрес в 1963 году. Адаптированная методика применения принципов сенсорной интеграции в коррекционной работе с детьми, имеющими речевые нарушения, была разработана логопедом Марианной Лынской, предложившей дифференцированный подход и индивидуальные комплексы упражнений для различных типов нарушений обработки сенсорной информации.

Проведенный теоретический анализ продемонстрировал, что сенсорные процессы, занимая исходную позицию в онтогенетическом развитии, представляют собой ключевой аспект психического становления ребенка, поскольку формируют базис для последующего развития всех психических функций, включая речевую. Нарушения в сенсорной сфере закономерно

приводят к задержкам или искажениям речевого развития. Каждому возрастному периоду соответствуют определенные сенсорно-перцептивные достижения, которые с течением времени усложняются и совершенствуются. Несвоевременное формирование или остановка в развитии данных навыков оказывает негативное системное влияние на общее развитие ребенка, включая физический, речевой и психологический компоненты.

Были изучены особенности развития словаря прилагательных у детей 4-5 лет с общим недоразвитием II уровня.

В процессе изучения трудов О.С. Ушаковой [65], Л.Н. Ефименковой [27], Н.С. Жуковой, Ф.Г. Даскаловой, В.П. Балобановой и В.В. Юртайкина [5] Т.А. Ткаченко [64], В.И. Яшиной [73], А.Н. Гвоздева, Е.И. Тихеевой [63], были выявлены специфические особенности словаря прилагательных у детей 4-5 лет с общим недоразвитием речи II уровня: несоответствие словарного запаса возрасту; расхождение в объёме активного и пассивного словаря; преобладание слов, часто используемых в жизни; неумение использовать близкие по смыслу слова; затруднения при употреблении слов в переносном значении; трудности усвоения синонимии и антонимии; многочисленные вербальные парафазии; несформированность семантических полей; трудности актуализации словаря.

В рамках теоретического исследования был проведен аналитический обзор современных методик, направленных на активизацию словаря прилагательных у дошкольников. По результатам проведенного анализа систематизирован современный методический инструментарий и сформулирован вывод о том, что преодоление общего недоразвития речи у детей 4-5 лет с ОНР достигает максимальной эффективности при реализации адаптированного комплекса логопедических методик, предполагающего интеграцию сенсорных компонентов в коррекционный процесс.

Анализируя литературу, мы сделали выводы о том, что сенсорные процессы напрямую влияют на развитие словаря прилагательных у детей 4-5 лет.

На предпроектном этапе нами был изучен контингент обучающихся с ОНР и используемое программно-методическое и дидактическое обеспечение логопедической работы по развитию словаря учителя-логопеда на базе реализации проекта.

В рамках решения второй задачи диагностического этапа была организована и проведена комплексная диагностика, направленная на изучение особенностей развития сенсорных процессов и состояния словаря прилагательных у детей 4-5 лет с общим недоразвитием речи II уровня. Авторский вклад на данном этапе заключался в методической модификации диагностического инструментария, включавшей: отбор и адаптацию диагностических проб и стимульного материала, разработку возрастнo-ориентированной балльной системы оценки, создание стандартизированного протокола обследования и дифференциацию уровней развития изучаемых параметров. Предложенная диагностическая система полностью соответствовала методологическим принципам, целям и задачам проектного исследования.

Анализ результатов подтвердил несформированность словаря прилагательных у детей 4-5 лет с общим недоразвитием речи II уровня и не соответствие возрастным нормам развития сенсорных процессов, теоретически описанных в первой главе. Всё это определило необходимость разработки программно-методического комплекса логопедической коррекционной работы по активизации словаря прилагательных.

На основании третьей задачи нами было принято решение дополнить рабочую программу коррекционного курса «Развитие речи» и разработать программно-методический комплекс для активизации словаря прилагательных у детей 4-5 лет с общим недоразвитием речи II уровня средствами сенсорной интеграции, включающий в себя методическое обеспечение для занятий с использованием сенсорно – речевого комплекса:

- тематический план;
- содержание этапов работы;

- методические рекомендации: задачи, методы и приемы, упражнения;

- дидактическое обеспечение:

- набор карточек по лексическим темам;
- сенсорно-речевые коврики;
- предметно-речевые наборы.

Цель, поставленная нами в начале написания проектной работы, оказалась достигнута. В качестве эффективного средства по активизации словаря прилагательных нами был разработан программно-методический комплекс, с использованием сенсорно-речевого коврика, подобраны игровые упражнения.

В рамках реализации четвертой задачи проекта была организована апробация программно-методического комплекса с целью верификации его эффективности. В период с сентября по ноябрь проведен цикл из 20 подгрупповых занятий с использованием разработанного методического обеспечения. В ходе педагогических наблюдений зафиксированы следующие позитивные изменения в поведении и деятельности детей: повышение уровня произвольной регуляции, проявляющееся в способности целенаправленно выполнять сложные задания; устойчивый познавательный интерес к предлагаемой деятельности; снижение частоты отвлечений и повышенная работоспособность на протяжении занятия. Полученные результаты свидетельствуют о развивающем потенциале внедренного комплекса и его положительном влиянии на формирование учебного поведения у детей с ОНР.

По итогам реализации программно-методического комплекса, в рамках пятой задачи была проведена итоговая диагностика. Анализ результатов проведенного исследования выявил значительную положительную динамику как по развитию сенсорных процессов, так и по активизации словаря прилагательных. У всех детей была отмечена положительная динамика. У детей расширился пассивный словарь, в активном словаре стали чаще использовать словарь признаков. Это позволило нам говорить о достоинствах

программно-методического комплекса, так как он результативно показал себя на логопедических занятиях. В качестве дальнейшей перспективы предполагается дополнения и увеличение материала по цвету, форме, величине, фактуре, антонимии, разработка игр по другим лексическим темам, для активизации словаря прилагательных у детей 4–5 лет с общим недоразвитием речи II уровня.

Таким образом, цель, поставленная нами, полностью достигнута в процессе решения всех поставленных задач.

По результатам проведенного проектного исследования был получен положительный отзыв от учителя-логопеда дошкольной организации о нашем программно-методическом комплексе для активизации словаря прилагательных у детей 4-5 лет с общим недоразвитием речи II уровня средствами сенсорной интеграции, отраженный в Приложении Ж.

СПИСОК ИСПОЛЬЗОВАННЫХ ИСТОЧНИКОВ

1. Айрес Э.Дж. Ребенок и сенсорная интеграция. Понимание скрытых проблем развития / Э. Джин Айрес; пер. с англ. Ю.Даре. – Москва: Теревинф, 2009. – 272 с. – С. 68-71.
2. Антипова Ж.С. О работе по формированию словарного запаса у детей с ОНР / Ж.С. Антипова // Дошкольное воспитание. – 1995. – № 9. – С. 36–38.
3. Архипова Д.В. Сенсорная интеграция у детей с нарушениями развития / Д.В. Архипова, А.Л. Битова, Ю.Е. Садовская, Е.Н. Сафронова, О.А. Тихонова // Материалы I Международного конгресса «Проблемы комплексной реабилитации детей, страдающих церебральным параличом». – Москва, 2006. – С. 150-151.
4. Антохина О.А. Влияние сенсорной интеграции на развитие речи детей 4-5 лет / О.А. Антохина // Студенческая наука Подмосквю: Сборник материалов Международной научной конференции молодых ученых, Орехово-Зуево, 13 апреля 2022 года. – Орехово-Зуево: Государственный гуманитарно-технологический университет, 2022. – С. 21-25. – EDN GLMBNA.
5. Балобанова В.П. Диагностика нарушений речи у детей и организация логопедической работы в условиях дошкольного образовательного учреждения / В.П. Балобанова, В.В. Юртайкин. – Санкт-Петербург: Детство-Пресс, 2001. – 240 с.
6. Белякова Л.И. Речевой онтогенез и значение гиперсензитивных периодов / Л.И. Белякова // Ребенок. Раннее выявление отклонений в развитии речи и их преодоление /под ред. Ю.Ф. Гаркуши. – Москва; Воронеж: МПСИ: МОДЭК, 2001. – С. 78-85.
7. Бодалев А.А. Психология общения: энциклопедический словарь / под общ. ред. А.А. Бодалева. – Москва: Когито-Центр, 2011. – 598 с.
8. Бондаренко А.К. Дидактические игры в детском саду / А.К. Бондаренко. – Москва: Просвещение, 1991. – 160 с.

9. Бондаренко А.К. Дидактическая игра в детском саду / А.К. Бондаренко // Дошкольное воспитание. – 2001. – № 4. – С. 148-152.
10. Бочарова Е.В. Метод сенсорной интеграции в процессе формирования коммуникативных навыков у детей раннего возраста с задержкой речевого развития / Е.В. Бочарова // Центральные механизмы речи: сб. материалов X Всерос. науч.-практ. конф. им. проф. Н.Н. Трауготт. – Санкт-Петербург: Изд-во ВВМ, 2022. – С. 22. – EDN FIBRJU.
11. Васичева Е.В. Исследование словаря прилагательных у дошкольников с общим недоразвитием речи / Е.В. Васичева // Научное обозрение: актуальные вопросы теории и практики: сборник статей XVI Международной научно-практической конференции, Пенза, 10 марта 2025 года. – Пенза: Наука и Просвещение (ИП Гуляев Г.Ю.), 2025. – С. 93-96. – EDN NZVJMR.
12. Васичева, Е.В. Формирование словаря прилагательных у дошкольников с общим недоразвитием речи / Е.В. Васичева // Лучшая научно-исследовательская работа 2025: сборник статей IX Международного научно-исследовательского конкурса, Пенза, 30 апреля 2025 года. – Пенза: Наука и Просвещение (ИП Гуляев Г.Ю.), 2025. – С. 122-125. – EDN KUGFZE.
13. Визель Т.Г. Основы нейропсихологии: учебник для студентов вузов / Т.Г. Визель. – Москва: АСТ: Астрель: Транзиткнига, 2005. – 384 с.
14. Волкова Г.А. Методика психолого-логопедического обследования детей с нарушениями речи. Вопросы дифференциальной диагностики / Г.А. Волкова. – Санкт-Петербург: Детство-Пресс, 2003. – 144 с.
15. Волковская Т.Н. Логопсихология: учебник для вузов / Т.Н. Волковская, И.Ю. Левченко. – Москва: Юрайт, 2020. – 190 с.
16. Воробьева М.В. Логопедическая работа по формированию словообразования прилагательных у дошкольников с общим недоразвитием речи / М.В. Воробьева // Актуальные проблемы современной России: психология, педагогика, экономика, управление и право: сб. науч. тр. – Москва: МПСУ, 2023. – Т.10. – С.490-492. – EDN DWRSXL.

17. Выготский Л.С. Мышление и речь // Собр. соч.: в 6 т. – Москва: Педагогика, 1982. – Т. 2. – 504 с. – С. 5-361.

18. Высокова А.И. Коррекция особенностей развития активного словаря имен прилагательных у детей 5-6 лет с ОНР /А.И. Высокова, О.А. Асмаловская //Логопедия в образовании, здравоохранении и социальной сфере: региональный аспект: материалы межрегион. науч.-практ. конф. – Тула: ТГПУ им. Л. Н. Толстого, 2020. – С. 117-120. – EDN LMWQXT.

19. Глухов В.П. Формирование связной речи дошкольного возраста с общим речевым недоразвитием / В.П. Глухов. – Москва: АРКТИ, 2002. – 144 с. – С. 35-44.

20. Глухов В.П. Особенности формирования связной речи у детей с ОНР / В. П. Глухов // Логопедия. – 2004. – № 1(3). – С. 35-44.

21. Гольмакова О.Н. Коррекция речевых нарушений у детей 3-4 лет с I, II уровнем ОНР средствами развития сенсомоторной деятельности / О.Н. Гольмакова // Педагогика и современное образование: традиции, опыт и инновации: сборник статей XXI Международной научно-практической конференции, Пенза, 15 января 2024 года. – Пенза: Наука и Просвещение (ИП Гуляев Г.Ю.), 2024. – С. 97-104. – EDN GYCIWT.

22. Горохова Ю.В. Исследование словаря прилагательных у дошкольников с общим недоразвитием речи / Ю.В. Горохова, Н.И. Отева // Наука и образование в наши дни: фундаментальные и прикладные исследования: материалы XLIII Всерос. науч.-практ. конф.: в 2 ч. – Ростов-на-Дону: Изд-во ВВМ, 2021. – Ч. 1. – С. 242-244. – EDN XRVVWK.

23. Гранкина М.А. Характеристика словаря прилагательных у детей дошкольного возраста / М.А. Гранкина // Погружение в науку: материалы II регион. молодеж. науч. конф. – Ростов-на-Дону: ИП Касьяненко А. А., 2025. – С. 62-66. – EDN YUYPQW.

24. Гуженкова Н.В. Активация речевого общения старших дошкольников с общим недоразвитием речи / Н.В. Гуженкова, М.В. Михайленко // Молодой ученый. – 2017. – № 16 (150). – С. 452-454.

25. Деревянко Н.П. Формирование словарного запаса у дошкольников с общим недоразвитием речи / Н.П. Деревянко, Е.А. Лапп // Практическая психология и логопедия. – 2006. – № 4. – С. 57-60.
26. Елецкая О.В. Трудности словообразования прилагательных у дошкольников с общим недоразвитием речи / О.В. Елецкая, М.А. Уласевич // Современные векторы развития специального и инклюзивного образования: сб. науч. ст. – Ярославль: ЯГПУ, 2023. – С. 214-220. – DOI 10.20323/978-5-00089-645-7-214. – EDN OPLGLB.
27. Ефименкова Л.Н. Формирование речи у дошкольников / Л.Н. Ефименкова. – Москва: Просвещение, 1985. – 112 с.
28. Ефимова В.Л. Особенности сенсорной интеграции у детей с нарушениями речи / В.Л. Ефимова, Н.О. Николаева, Е.А. Тимофеева // Центральные механизмы речи: сб. материалов X Всерос. науч.-практ. конф. им. проф. Н.Н. Трауготт. – Санкт-Петербург: Изд-во ВВМ, 2022. – С. 46. – EDN WAESHW.
29. Жукова Н.С. Преодоление общего недоразвития речи у дошкольников / Н.С. Жукова, Е.М. Мастюкова, Т.Б. Филичева. – Москва: Просвещение, 1998. – 320 с.
30. Захарова А.В. Опыт лингвистического анализа словаря детской речи / А.В. Захарова. – Москва: Златоуст, 2009. – 240 с.
31. Зяблых Н.Г. Развитие атрибутивного словаря у дошкольников с задержкой психического развития средствами сенсорной интеграции / Н.Г. Зяблых // Педагогический вестник. – 2021. – № 18. – С. 21-24. – EDN LHAIPZ.
32. Иванова Е.А. Формирование словаря прилагательных у дошкольников с дизартрией / Е.А. Иванова, Л.П. Пащенко // Наука в жизни человека. – 2022. – № 2. – С. 75-80. – EDN YDQCQC.
33. Каше Г.А. Подготовка к школе детей с недостатками речи: пособие для логопеда / Г.А. Каше. – Москва: Просвещение, 1985. – 207 с.

34. Кислинг У. Сенсорная интеграция в диалоге: понять ребенка, распознать проблему, помочь обрести равновесие / Улла Кислинг; под ред. Е.В. Ключковой; пер. с нем. К.А. Шарп. – Москва: Теревинф, 2010. – 240 с.

35. Ковалева А.И. Теоретические основы проблемы обогащения словарного запаса детей дошкольного возраста с общим недоразвитием речи // Молодой ученый. — 2018. — № 46 (232). — С. 293-295.

36. Коновалова С.Н. Формирование предикативной лексики у дошкольников с общим недоразвитием речи: автореф. дис. ... канд. пед. наук: 13.00.03 / С.Н. Коновалова; Ин-т коррекц. педагогики РАО. – Москва, 2007. – 22 с.

37. Корякина М.И. Сенсорная интеграция в развитии речи детей младшего дошкольного возраста/ М.И. Корякина // Физическая культура, спорт, наука и образование: Сборник материалов IX Всероссийской научно-практической конференции, Чурапча, 20 марта 2025 года. – Чурапча: Чурапчинский государственный институт физической культуры и спорта, 2025. – С. 114-117. – EDN THFMHD.

38. Кошкарлова А.П. Формирование словаря прилагательных у дошкольников с общим недоразвитием речи / А.П. Кошкарлова, С.Н. Глазунова // Трибуна молодых учёных: сб. ст. IV Междунар. науч.-практ. конф. – Пенза: МЦНС «Наука и Просвещение», 2024. – С. 167-170. – EDN KDLKBQ.

39. Кузнецова Т.А. К проблеме использования метода сенсорной интеграции в логопедической работе с детьми старшего дошкольного возраста с общим недоразвитием речи III уровня / Т.А. Кузнецова, А.В. Демина // Перспективы отраслевого взаимодействия в комплексной реабилитации: материалы V Междунар. науч.-практ. конф. – Орел: ОГУ им. И. С. Тургенева, 2023. – С. 174-177. – EDN PYCJWJ.

40. KESPER G. Mototherapie bei Sensorischen Integrationsstörungen / G. KESPER, C. HOTTINGER. – München: Ernst Reinhardt Verlag, 1999. – 200 S.

41. Лалаева Р.И. Коррекция общего недоразвития речи у дошкольников. Формирование лексики и грамматического строя / Р.И. Лалаева, Н.В. Серебрякова. – Санкт-Петербург: Союз, 1999. – 160 с.
42. Лалаева Р.И. Формирование лексики и грамматического строя у дошкольников с общим недоразвитием речи / Р.И. Лалаева, Н.В. Серебрякова. – Санкт-Петербург: Союз, 2010. – 220 с.
43. Левина Р.Е. Общее недоразвитие речи / Р.Е. Левина, Н.А. Никашина // Основы теории и практики логопедии / под ред. Р. Е. Левиной. – Москва: Альянс, 2010. – С. 156-168.
44. Макарова Е.О. Особенности связной речи старших дошкольников с общим недоразвитием речи / Е.О. Макарова, Е.Ю. Медведева // Международный студенческий научный вестник. – 2018. – № 5. – С. 127-135.
45. Международная статистическая классификация болезней и проблем, связанных со здоровьем; 10-й пересмотр. Т. 1. Специальные перечни для статистической разработки. – URL: mkb10.su/C1a881T1ca1юп
46. Милушкина Е.А. Выявление и коррекция трудностей формирования словаря у детей с ОНР // Молодой ученый. – 2016. – № 11 (115). – С. 1480-1483.
47. Миненкова И.Н. Обеспечение сенсорной интеграции в коррекционно-развивающей работе с детьми с тяжёлыми и или множественными нарушениями психофизического развития / И.Н. Миненкова // Обучение и воспитание детей в условиях центра коррекционно-развивающего обучения и реабилитации: учеб.-метод. пособие / С.Е. Гайдукевич [и др.] ; науч. ред. С.Е. Гайдукевич. – Минск: БГПУ, 2007. – С. 86-92.
48. Назарова Е.В. Формирование лексико-грамматической организации речевого высказывания у детей дошкольного возраста с недоразвитием речи: автореф. дис. ... канд. пед. наук: 13.00.03 / Е.В. Назарова; Моск. пед. гос. ун-т. – Москва, 2000. – 16 с.

49. Нестер А.И. Специфика атрибутивной лексики у дошкольников с недоразвитием речи / А.И. Нестер // Материалы VII Международной студенческой научной конференции «Студенческий научный форум». – 2015. – URL: <https://scienceforum.ru/2015/article/2015010416>

50. Орлова А.Д. Особенности формирования словаря прилагательных у детей старшего дошкольного возраста с общим недоразвитием речи / А.Д. Орлова, Е.И. Разуван // Актуальные проблемы современной России: психология, педагогика, экономика, управление и право: сб. ст. и тезисов. – Москва: МПСУ, 2020. – Т. 2. – С. 218-222. – EDN HKLNJB.

51. Пажбекова Я.А. Особенности словообразования прилагательных у детей шестого года жизни с общим недоразвитием речи III уровня / Я.А. Пажбекова // Студенческая наука и XXI век. – 2020. – Т. 17, № 2-2(20). – С. 241-243. – EDN NSDQGB.

52. Поленова Е.А. Активизация словаря детей младшего дошкольного возраста / Е.А. Поленова // Вопросы дошкольной педагогики. – 2022. – № 3 (51). – С. 22-24. – EDN HPRAYE.

53. Преодоление общего недоразвития речи дошкольников: учебно-методическое пособие / под общ. ред. Т.В. Волосовец. — Москва: Ин-т общегуманитар. исследований: В. Секачев, 2002. — 256 с.

54. Психолого-педагогическая диагностика нарушений сенсомоторного развития детей дошкольного возраста: методические рекомендации /сост. А.К. Ерсарина, Г.К. Кудайбергенова, Т.Н. Алмазова, Г.Ю. Денисова. – Алматы, 2016. – 62 с.

55. ROLEY S.S. Sensorische Integration: Grundlagen und Therapie bei Entwicklungsstörungen / S. S. ROLEY, E. I. BLANCHE. – Berlin, Heidelberg: Springer-Verlag, 2011. – 400 p. – ISBN 3642188672.

56. Рубинштейн С.Л. Основы общей психологии / С.Л. Рубинштейн. – Москва: АСТ, 2019. – 267 с.

57. Садовская Ю.Е. Сенсорные расстройства у детей, систематизация и диагностика / Ю.Е. Садовская // Особый ребенок. Исследование и опыт помощи: науч.-практ. сб. – Москва: ЦЛП, 2009. – Вып. 6-7. – С. 28-40.

58. Садовская Ю.Е. Диагностическая валидность синдрома сенсорной защиты в Российской педиатрической популяции / Ю.Е. Садовская, Б.М. Блохин, Н.Б. Троицкая // Материалы Девятого Российского Конгресса «Инновационные технологии в педиатрии и детской хирургии». – Москва, 2010. – С. 171-172.

59. Сергеева О.А. Анализ современного состояния проблемы общего недоразвития речи у детей дошкольного возраста / О.А. Сергеева, А.В. Шульга // Молодой ученый. – 2019. – № 6 (244). – С. 682-684.

60. Серебрякова Н.В. Логопедическая работа по формированию лексики у дошкольников со стертой формой дизартрии: автореф. дис.канд. пед. наук: 13.00.03 / Н.В. Серебрякова; Рос. гос. пед. ун-т. – Санкт-Петербург, 1996. – 16 с.

61. Скрипниченко Н.В. Использование приемов сенсорной интеграции в коррекционной работе учителя- логопеда с детьми дошкольного возраста / Н.В. Скрипниченко // Cognitio Rerum. – 2024. – № S3. – С. 75-79. – EDN OQPZNB.

62. Сумина О.В. Активизация атрибутивного словаря у детей старшего дошкольного возраста с общим недоразвитием речи с использованием средств сенсорной интеграции / О.В. Сумина // Актуальные вопросы педагогики и психологии образования: материалы XII Всерос. науч.-практ. конф. – Барнаул: АГПУ, 2021. – С. 169-172. – EDN HJQRPV.

63. Тихеева Е.И. Развитие речи детей / Е.И. Тихеева. – Москва: Юрайт, 2023. – 161 с.

64. Ткаченко Т.А. Коррекция нарушений слоговой структуры слова. Альбом для индивидуальной работы с детьми 4-6 лет к пособиям «Учим говорить правильно» / Т.А. Ткаченко. – Москва: ГНОМ и Д, 2002. – 40 с.

65. Ушакова О.С. Развитие речи дошкольников / О.С. Ушакова. – Москва: Изд-во Ин-та Психотерапии, 2001. – 240 с.
66. Филичева Т.Б. Дети с общим недоразвитием речи. Воспитание и обучение: учебно-методическое пособие / Т.Б. Филичева, Т.В. Туманова. – Москва: Гном-Пресс, 2000. – 128 с.
67. Филичева Т.Б. Исправление нарушений речи у дошкольников: учебно-методическое пособие / Т.Б. Филичева. – Москва: В. Секачев, 2020. – 198 с.
68. Халиуллина Г.И. Развитие словообразовательных умений и навыков у детей дошкольного возраста с общим недоразвитием речи / Г.И. Халиуллина, О.П. Заболотских // Психологическое сопровождение образования: теория и практика: Сборник научных статей по материалам X международной научно-практической конференции, Йошкар-Ола, 10–11 июня 2021 года. – Йошкар-Ола: АНО ВПО "Межрегиональный открытый социальный институт", 2021. – С. 161-163. – EDN ZFCYLV.
69. Цибряева А.Э. Потенциал использования методов сенсорного воспитания в развитии словаря дошкольников, имеющих речевые нарушения / А.Э. Цибряева // ВСЕРОССИЙСКИЙ НАУЧНЫЙ ФОРУМ СТУДЕНТОВ и УЧАЩИХСЯ: сборник статей III Всероссийской научно-практической конференции, Петрозаводск, 30 сентября 2021 года. Том Часть 3. – Петрозаводск: Международный центр научного партнерства «Новая Наука» (ИП Ивановская И.И.), 2021. – С. 132-136. – EDN WJNHFR.
70. Чаладзе Е.А. Экспериментальное изучение словаря прилагательных у дошкольников с общим недоразвитием речи / Е.А. Чаладзе, В.А. Голунова // Проблемы современного педагогического образования. – 2022. – № 74-4. – С. 253-256. – EDN SYWSFI.
71. Чиркина Г.В. Обучение и воспитание детей с общим недоразвитием речи в старшей группе специального детского сада / Г.В. Чиркина, Т.Б. Филичева // Дефектология. – 1987. – № 4. – С. 71-76.

72. Эльконин Д.Б. Развитие речи в дошкольном возрасте / Д.Б. Эльконин. – Москва: Педагогика, 1989. – 380 с.

73. Яшина В.И. Методика обследования развития речи у дошкольников с общим недоразвитием речи / В.И. Яшина // Логопед в детском саду. – 2005. – № 2. – С. 26-27.

ПРИЛОЖЕНИЯ

Приложение А

Протокол обследования сенсорных процессов детей 4-5 лет с ОНР II уровня

Имя ребёнка: _____

№	Область обследования	Задание	Выполнение (отметить)	Комментарии специалиста
1	Зрительное восприятие	Проба «Составить 5 пар животных»	<input type="checkbox"/> 1б. <input type="checkbox"/> 2б. <input type="checkbox"/> 3б.	
		Проба «Узнать фигуры, частично перекрывающие друг друга»	<input type="checkbox"/> 1б. <input type="checkbox"/> 2б. <input type="checkbox"/> 3б.	
2	Тактильная чувствительность	Проба Тойбера	<input type="checkbox"/> 1б. <input type="checkbox"/> 2б. <input type="checkbox"/> 3б.	
		проба на стереогноз	<input type="checkbox"/> 1б. <input type="checkbox"/> 2б. <input type="checkbox"/> 3б.	

Общая оценка развития (по результатам обследования)

Вывод специалиста:

(Указать выявленные трудности и особенности развития)

Таблица 1. Обследования сенсорных процессов. Первичная диагностика
(ноябрь-декабрь 2024 г).

Область сенсорной интеграции	Ребенок 1	Ребенок 2	Ребенок 3	Ребенок 4	Ребенок 5	Ребенок 6
	Баллы за выполнение заданий					
Зрительное восприятие	4	4	3	3	4	5
Тактильная чувствительность	3	3	3	3	4	4
ИТОГО	7	7	6	6	8	9

Таблица 2. Итоговый результат диагностики сенсорных процессов (ноябрь-декабрь 2024 г).

Имя ребенка	Количество баллов	Уровень развития
Ребенок 1	7 (58%)	Средний
Ребенок 2	7(58%)	Средний
Ребенок 3	6 (50%)	Низкий
Ребенок 4	6 (50%)	Низкий
Ребенок 5	8 (67%)	Средний
Ребенок 6	9 (82%)	Средний

Таблица 3. Обследование сенсорных процессов. Итоговая диагностика (июль - август 2025 г).

Область сенсорной интеграции	Ребенок 1	Ребенок 2	Ребенок 3	Ребенок 4	Ребенок 5	Ребенок 6
	Баллы за выполнение заданий					
Зрительное восприятие	6	6	5	5	6	6
Тактильная чувствительность	5	5	4	4	5	6
ИТОГО	11	11	9	9	11	12

Таблица 4. Итоговый результат диагностики, уровень сенсорных процессов (июль - август 2025 г).

Имя ребенка	Количество баллов	Уровень развития
Ребенок 1	11(91%)	Достаточный
Ребенок 2	11(91%)	Достаточный
Ребенок 3	9(75%)	Средний
Ребенок 4	9(75%)	Средний
Ребенок 5	11(91%)	Достаточный
Ребенок 6	12(100%)	Достаточный

Таблица 5. Сравнительная таблица по уровню сенсорных процессов

Уровни развития	Первичная диагностика	Итоговая диагностика
Достаточный	-	4 (67%)
Средний	4(67%)	2 (33%)
Низкий	2(33%)	-

Протокол обследования словаря прилагательных детей 4-5 лет с ОНР II уровня

Имя ребёнка: _____

№	Область обследования	Задание	Выполнение (отметить)	Комментарии специалиста
1	2	3	4	5
1	Словарь прилагательных в пассивной речи			
	Величина	1. «Покажи большой мяч» 2. «Покажи низкий дом» 3. «Покажи высокий дом» 4. «Покажи широкую дорогу» 5. «Покажи длинную ленту»	<input type="checkbox"/> 1б. <input type="checkbox"/> 2б. <input type="checkbox"/> 3б.	
	Форма	1. «Покажи игрушки круглой формы» 2. «Покажи предмет овальной формы» 3. «У какого дома треугольная крыша?» 4. «В каком доме окна квадратные?» 5. «Покажи дом прямоугольной формы»	<input type="checkbox"/> 1б. <input type="checkbox"/> 2б. <input type="checkbox"/> 3б.	
	Цвет	1. «Покажи синий карандаш» 2. «Покажи красный карандаш» 3. «Покажи желтый карандаш» 4. «Покажи зеленый карандаш» 5. «Покажи белый карандаш» 6. «Покажи черный карандаш»	<input type="checkbox"/> 1б. <input type="checkbox"/> 2б. <input type="checkbox"/> 3б.	
	Тактильные ощущения	1. «Покажи колючий предмет» 2. «Покажи гладкий предмет» 3. «Покажи шершавую поверхность» 4. «Покажи мягкий предмет» 5. «Покажи пушистый предмет»	<input type="checkbox"/> 1б. <input type="checkbox"/> 2б. <input type="checkbox"/> 3б.	

Продолжение Приложения Б

1	2	3	4	5
	Антонимы	1.«Какое дерево высокое, а какое низкое?» 2.«Какая дорожка широкая, а какая узкая?» 3.«Какая лента длинная, а какая короткая?» 4.«Каке мячи большие, а какие маленькие?» 5.«Что сладкое, а что кислое?» 6. «Какой карандаш белый, какой черный?»	<input type="checkbox"/> 1б. <input type="checkbox"/> 2б. <input type="checkbox"/> 3б.	
2	Словарь прилагательных в активной речи			
	Величина	1. «Мяч какой...?» (маленький). 2. «Дом какой...?» (низкий). 3. «Этот дом какой...?» (высокий). 4. «Велосипед едет по какой дороге...?» (узкой). 5. «Эта лента какая...?» (длинная).	<input type="checkbox"/> 1б. <input type="checkbox"/> 2б. <input type="checkbox"/> 3б.	
	Форма	1. «Какой формы предмет?» (круглый). 2. «Какой формы листья рябины?» (овальные). 3. «Какой формы крыша у дома?» (треугольной). 4. «Какой формы окна в высоком доме?» (квадратная). 5. «Какой формы кубик?» (прямоугольный).	<input type="checkbox"/> 1б. <input type="checkbox"/> 2б. <input type="checkbox"/> 3б.	
	Цвет	«Какого цвета карандаш?» (карандаши 6 цветов: белый, черный, синий, зеленый, красный, желтый)	<input type="checkbox"/> 1б. <input type="checkbox"/> 2б. <input type="checkbox"/> 3б.	
	Тактильные ощущения	1. «Ежик какой...?» (колючий) 2. «Шарик какой...?» (гладкий)	<input type="checkbox"/> 1б. <input type="checkbox"/> 2б. <input type="checkbox"/> 3б.	

Продолжение Приложения Б

1	2	3	4	5
		3. «Дорожка какая...?» (шершавая) 4. «Дорожка какая...?» (мягкая) 5. «Шарик какой...?» (пушистый)		
	Антонимы	1.«Это дерево высокое, а куст ...» (низкий) 2.«Дорога широкая, а тропинка....» (узкая) 3.«У этого дома окна квадратные, а у другого..» (круглые) 4.«Этот карандаш черный, а этот ...» (белый) 5.«Арбуз сладкий, а лимон...» (кислый) 6. «Этот шарик гладкий, а другой...» (шершавый)	<input type="checkbox"/> 1б. <input type="checkbox"/> 2б. <input type="checkbox"/> 3б.	

Общая оценка развития (по результатам обследования)

Вывод специалиста:

(Указать выявленные трудности и особенности развития)

Таблица 2. Обследования словаря прилагательных в активной речи.

Первичная диагностика (ноябрь-декабрь 2024 г.).

Ребенок	Величина	форма	цвет	Фактура	Подбор антонимов	всего	Уровень развития
Ребенок 1	1	1	2	1	1	6/15	низкий
Ребенок 2	1	1	2	1	1	6/15	низкий
Ребенок 3	1	1	1	1	1	5/15	низкий
Ребенок 4	1	2	2	1	1	7/15	низкий
Ребенок 5	2	2	2	1	1	8/15	средний
Ребенок 6	1	2	2	2	1	8/15	средний

Таблица 3. Сравнительная таблица полученных результатов словаря прилагательных в пассивной и активной речи. Общий уровень развития прилагательных. Первичная диагностика (ноябрь-декабрь 2024 г.).

Ребенок	Пассивная речь (%)	Активная речь (%)	Сформированность словаря прилагательных (%) / уровень развития
Ребенок 1	8(53%)	6(40%)	14(47%) / низкий
Ребенок 2	7(47%)	6(40%)	13(43%) / низкий
Ребенок 3	6(40%)	5(33%)	11(37%) / низкий
Ребенок 4	8(53%)	7(47%)	15(50%) / средний
Ребенок 5	8(53%)	8(53%)	16(53%) / средний
Ребенок 6	10(67%)	8(53%)	18(60%) / средний

Таблица 4. Общие результаты словаря прилагательных в пассивной и активной речи. Первичная диагностика (ноябрь-декабрь 2024 г.).

Уровни развития	Первичная диагностика	
	Пассивная речь	Активная речь
Достаточный уровень	-	-
Средний уровень	(67%)	(33%)
Низкий уровень	(33%)	(67%)

Таблица 5. Обследования словаря прилагательных в пассивной речи.
Итоговая диагностика (июль - август 2025 г.).

Имя ребенка	Величина	форма	цвет	Фактура	Подбор антонимов	всего	Уровень развития
Ребенок 1	2	3	3	3	2	13/15	достаточный
Ребенок 2	2	3	3	2	2	12/15	достаточный
Ребенок 3	2	2	3	2	2	11/15	средний
Ребенок 4	3	3	3	3	2	14/15	достаточный
Ребенок 5	3	3	3	3	2	14/15	достаточный
Ребенок 6	3	3	3	3	3	15/15	достаточный

Таблица 6. Обследования словаря прилагательных в активной речи. Итоговая диагностика (июль - август 2025 г).

Ребенок	Величина	форма	цвет	Фактура	Подбор антонимов	всего	Уровень развития
Ребенок 1	2	2	3	2	2	11/15	средний
Ребенок 2	2	2	2	2	2	10/15	средний
Ребенок 3	2	2	2	2	1	9/15	средний
Ребенок 4	3	3	3	2	2	13/15	достаточный
Ребенок 5	3	3	3	2	2	13/15	достаточный
Ребенок 6	3	3	3	3	2	14/15	достаточный

Таблица 7. Сравнительная таблица полученных результатов словаря прилагательных в пассивной и активной речи. Общий уровень развития прилагательных. Итоговая диагностика (июль - август 2025 г).

Ребенок	Пассивная речь (%)	Активная речь (%)	Сформированность словаря прилагательных (%)/ уровень развития
Ребенок 1	13 (87%)	11(73%)	24 (80%)/ достаточный
Ребенок 2	12 (80%)	10 (67%)	22 (73%)/ средний
Ребенок 3	11 (73%)	9 (60%)	20 (67%)/ средний
Ребенок 4	14 (93%)	13 (87%)	27 (90%)/ достаточный
Ребенок 5	14 (93%)	13 (87%)	27 (90%)/ достаточный
Ребенок 6	15 (100%)	14 (93%)	29 (97%)/ достаточный

Таблица 8. Общие результаты словаря прилагательных в пассивной и активной речи. Итоговая диагностика (июль - август 2025 г).

Уровни развития	Первичная диагностика	
	Пассивная речь	Активная речь
Достаточный уровень	83%	50%
Средний уровень	(17%)	(50%)
Низкий уровень	-	-

Таблица 1. Расчет корреляции сенсорных процессов и словаря
прилагательных (ноябрь-декабрь 2024 г.)

	Сенсорные процессы	Словарь прилагательных
Ребенок 1	7	14
Ребенок 2	7	13
Ребенок 3	6	11
Ребенок 4	6	15
Ребенок 5	8	16
Ребенок 6	9	18
Корреляция составила	0,809973	

Таблица 2. Расчет корреляции сенсорных процессов и словаря
прилагательных (июль - август 2025 г.).

	Сенсорные процессы	Словарь прилагательных
Ребенок 1	14	24
Ребенок 2	14	22
Ребенок 3	11	20
Ребенок 4	14	27
Ребенок 5	16	27
Ребенок 6	17	29
Корреляция составила	0,884434	

Упражнения на развитие словаря прилагательных

Уровень	Название	Цель	Оборудование	Инструкция	Акцент
1	2	3	4	5	6
НА ЗАКРЕПЛЕНИЕ ЕДИНИЧНЫХ ПРИЗНАКОВ И КОМПЛЕКСНЫЕ УПРАЖНЕНИЯ					
Начальный (работа над произношением отдельных слов)	Упражнение «Опиши ногами»: (Тактильные прилагательные)	активизация словаря тактильных прилагательных, развитие тактильной чувствительности.	сенсорно-речевой коврик	«Ты стоишь на модуле с закрытыми глазами. Наступая на коврик назови, опиши по ощущению стопы какой коврик?» (гладкий, шершавый, мягкий, твердый, теплый, прохладный, колючий, пушистый).	только на ощущениях, не открывая глаз. «Я чувствую что-то... шершавое, твердое, прохладное».
	Упражнение «Цветной калейдоскоп»: (Прилагательные цвета)	активизация словаря прилагательных цвета, развитие координации движений.	сенсорно-речевой коврик	«Ты быстро переступаешь с модуля на модуль. На каждый модуль называть только его цвет». (красный, синий, зеленый, желтый, белый, черный, - в зависимости от палитры коврика). Можно добавить оттенки: оранжевый, фиолетовый, голубой, розовый.	скорость и точность названий цвета. «Красный! Желтый! Синий! Зеленый!»
	Упражнение «Опиши фигуру». (Прилагательные формы)	развитие зрительного соотнесения, активизация словаря прилагательных геометрических форм.	сенсорно-речевой коврик, кубик с гранями геометрических форм	«Бросай кубик и смотри, какая геометрическая фигура выпала. Найди такую же на модуле, встань на нее. Назови ее. «Наступая на модуль называть только его форму.» (круглая, квадратная, треугольная, прямоугольная, овальная, многоугольная) - в зависимости от модификации коврика).	Важно правильно найти и назвать фигуры. «Круглая! Квадратная! Треугольная! Прямоугольная! Овальная! Многоугольная!»

Продолжение Приложения Г

1	2	3	4	5	6
Начальный (работа над произношением отдельных слов)	Упражнение «Охота за признаком»: (Поиск по заданному прилагательному).	активизация словаря тактильных прилагательных цвета, форм, величины	сенсорно-речевой коврик	«Я называю одно слово обозначающее - цвет, фактуру, форму, величину), например: «Найди что-нибудь мягкое!», или «Найди что-нибудь круглое!», или «Найди что-нибудь красное!», или «Найди что-нибудь длинное!». Ты находишь один подходящий модуль, встаешь на него и громко называешь: «это мягкое!» или «это круглое!». Усложнение: Логопед называет два прилагательных: «Найди что-нибудь красное и квадратное!». Ребенок называет оба: «Красное и квадратное!».	
	Упражнение «Цветная цепочка» (Последовательность прилагательных цвета)	развитие памяти, формирование умения активно использовать прилагательные обозначающие цвет	сенсорно-речевой коврик, карточки разного цвета	Логопед выкладывает цепочку из 3-4 карточек разного цвета. Задача: Ребенок запоминает последовательность цветов (прилагательных). Цепочка накрывается. Ребенок должен восстановить ее из таких же модулей и назвать последовательность: «Сначала был желтый, потом синий, потом красный».	Запоминание и воспроизведение последовательности прилагательных-цветов

Продолжение Приложения Г

1	2	3	4	5	6
Средний уровень - переход к словосочетаниям	Упражнение «Куб признаков»: (Комбинация прилагательных)	развитие зрительного соотнесения, активизация словаря тактильных прилагательных цвета, форм	сенсорно-речевой коврик, кубик с гранями цвета, фактуры, геометрических форм	«Бросашь кубик. Выпадает, например, «зеленый», «шершавый», «треугольник». Найди на коврике любой модуль, подходящий хотя бы по одному признаку, и назови этот признак: «Я нашел зеленый квадрат» или «Я нашел шершавый круг» или «Я нашел треугольный модуль». Усложнение: найти модуль, подходящий по 2 или 3 признакам, и назвать их все: «Я нашел зеленый, шершавый, треугольный модуль».	
	Упражнение «Собери семью»: (Прилагательные-антонимы)	активизация словаря прилагательных-антонимов	сенсорно-речевой коврик, кубик с гранями цвета, фактуры, геометрических форм	Логопед называет признак-антоним: «Найди все большие модули. А теперь найди все маленькие модули». Или: «Найди все гладкие... теперь все шершавые.» Ребенок находит модули и четко называет признак-прилагательное: «Вот большой круг. Вот большой квадрат. Это маленький треугольник. Это маленький круг.»	Акцент на контрасте антонимов. «Большие - вот здесь. Маленькие - вот тут».
	Упражнение «Что изменилось?» (Признаки): (Зрительная)	развитие зрительной памяти активизация словаря тактильных прилагательных цвета, форм, величины	сенсорно-речевой коврик	Логопед выкладывает 2-3 модуля, четко называя их основные прилагательные: «Вот красный, гладкий круг. Вот синий, шершавый квадрат.» Ребенок запоминает. Закрывает глаза. Логопед меняет один признак у одного модуля (например, заменяет	

Продолжение Приложения Г

1	2	3	4	5	6
Средний уровень - переход к словосочетаниям	память на прилагательные)			гладкий круг на шершавый красный круг или красный круг на желтый круг). Задача: Ребенок открывает глаза и говорит, какой признак изменился и на какой: «Круг был гладкий, а стал шершавый!» или «Круг был красный, а стал желтый!».	
	Упражнение «Самый-самый»: (Прилагательные в превосходной степени)	развитие зрительного соотнесения, формирование умения использовать прилагательные в превосходной форме	сенсорно-речевой коврик	Ребенок находит на коврике и называет: «Самый большой модуль» / «Самый маленький модуль» «Самый длинный модуль» / «Самый короткий модуль» «Самый шершавый модуль» / «Самый гладкий модуль» «Самый яркий модуль» (по цвету) / «Самый темный модуль»	Использование «самый» + прилагательное
	Упражнение «Кубик-описатель»: (Генерация прилагательных)	развитие зрительного соотнесения, формирование умения использовать прилагательные	кубик с гранями разного цвета и формы	Ребенок бросает кубик. Задача: Назвать как можно больше прилагательных, подходящих к выпавшей грани. Например, выпал красный квадрат: «Красный, квадратный, гладкий (если он гладкий), яркий, плоский, ровный». Логопед записывает или рисует символы, чтобы наглядно показать «урожай» слов.	Количество и разнообразие прилагательных для одного объекта

Продолжение Приложения Г

1	2	3	4	5	6
	Упражнение «Разная пара». (Сравнение прилагательных)	развитие тактильно- зрительного восприятия, формирование умения активно использовать прилагательные- антонимы	сенсорно- речевой коврик	Ребенок берет в каждую руку модуль с разной фактурой (например, гладкий в левую, шершавый в правую). Задача: одновременно ощупывая их, назвать пару прилагательных-антонимов: «Левая рука чувствует гладкое, правая рука чувствует шершавое.» Или: «Твердое - мягкое», «Теплое – прохладное (если есть разница)».	Сопоставление ощущений и четкое называние антонимов
	Упражнение «Цветная палитра» (Прилагательные цвета, оттенки)	развитие памяти, формирование умения активно использовать прилагательные, обозначающие цвет	сенсорно- речевой коврик	Ребенок выбирает все модули одного цвета (например, все синие) и раскладывает их перед собой. Он должен назвать все возможные оттенки или варианты этого цвета, глядя на модули (если они отличаются): «У меня синие модули: вот темно-синий, вот голубой, вот ярко- синий, вот синий как небо».	Разнообразие названий одного цвета

Продолжение Приложения Г

1	2	3	4	5	6
Продвинутый уровень – работа с предложениями	Упражнение «Сенсорный мешок (упрощенный)»: (Тактильные прилагательные, без зрения).	развитие тактильного восприятия, активизация словаря тактильных прилагательных, формы или величины	сенсорно-речевой коврик, мешок	Ребенок опускает руку в непрозрачный мешок, где лежит один модуль от коврика или одна грань кубика. Задача: Ощупав, назвать 2-3 прилагательных, описывающих фактуру, форму или величину: «Я чувствую что-то круглое, гладкое, маленькое.» (Не называя сам предмет!).	только на описании ощущений прилагательными
	Упражнение «На что похоже?»: (Прилагательные по ассоциации)	развитие тактильно-зрительного восприятия, стимулирование ассоциативного мышления, формирование умения активно использовать прилагательные	кубик с гранями разного цвета и формы	Ребенок выбирает любой модуль. Задача: назвать прилагательные, описывающие на что похожи его ощущения или вид: Тактильно: «Колочий как ежик», «Мягкий как пух», «Гладкий как стекло», «Шершавый как наждачка». Визуально (цвет/форма): «Красный как пожарная машина», «Зеленый как трава», «Круглый как солнце», «Овальный как яйцо».	Связь признака с реальным миром через прилагательное
	Упражнение «Волшебная картина»: (Комплексное описание прилагательными)	развитие памяти, формирование умения активно использовать прилагательные обозначающие цвет	сенсорно-речевой коврик	Ребенок выбирает 3-5 модулей и создает из них абстрактную «картину» или «узор» на полу. Задача: описать свою картину, используя как можно больше разных прилагательных (цвет, форма, фактура, величина): «Я положил большой, зеленый шершавый квадрат. На него – маленький, гладкий, желтый круг и т.д.».	Количество, разнообразие и точность использования прилагательных в описании

Продолжение Приложения Г

1	2	3	4	5	6
Продвинутый уровень – работа с предложениями	Упражнение «Овощи» (Цвет и Форма)	активизация словаря прилагательных цвета и формы	сенсорно-речевой коврик, или кубик, набор игрушечных овощей	«Какой овощ на этом модуле?» Ребенок встает на модуль коврика (или выбирает грань куба). Называет его цвет и форму (красный круг). Подбирает овощ, который может быть такого цвета и формы, и описывает его прилагательными: «На красном круге растет круглый красный помидор!» или «Это круглая красная редиска!».	Важно: Описывать именно внешний вид овоща прилагательными
	Упражнение «Сад. Фрукты» (Цвет, Форма, Величина)	активизация словаря прилагательных цвета и формы	кубик с гранями разного цвета, формы, величины	Ребенок бросает куб. Смотрит, какая грань выпала сверху (например, желтый овал). Называет фрукт, который может быть такого цвета и формы, и описывает его прилагательными: «Выпал желтый овал! Это желтая овальная груша!» или «Это большой желтый лимон!». Если выпала величина (большой), говорит: «Выросло большое яблоко!».	
	Упражнение «Осень «Осенний ковер». (Цвет и Ощущение)	активизация словаря прилагательных цвета фактуры	сенсорно-речевой коврик, или кубик, набор игрушечных овощей	Ребенок ищет на коврике модули цвет осени (желтый, оранжевый, красный, коричневый). Встает на один. Описывает осенний предмет или явление такого цвета, используя прилагательные: «Я на желтом квадрате. Это желтые сухи листья» или «Это рыжая осенняя белка». Трогает модуль (шершавый): «Листья шершавые и сухие».	

Продолжение Приложения Г

1	2	3	4	5	6
Продвинутый уровень – работа с предложениями	Упражнение «Игрушки «Из чего игрушка?» (Материал - Фактура)	активизация словаря прилагательных цвета фактуры	сенсорно-речевой коврик	Ребенок трогает модуль коврика (гладкий, мягкий, твердый, шершавый). Представляет, что это материал игрушки. Описывает игрушку прилагательными: «Гладкий модуль. Это стеклянный шарик или пластмассовая машинка». «Мягкий модуль. Это плюшевый мишка или резиновый мячик».	
	УПРАЖНЕНИЯ ПО ЛЕКСИЧЕСКИМ ТЕМАМ				
	Упражнение «Овощи/Фрукты «Найди отличие!» (Сравнение по Признакам)	активизация словаря прилагательных фактуры, величины, формы, цвета	сенсорно-речевой коврик	Логопед выбирает два модуля, контрастных по одному признаку (напр., большой зеленый круг и маленький зеленый круг). Ребенок называет овощ/фрукт для каждого (капуста и яблоко). Сравнивает их, используя прилагательные: «Кочан капусты - большой круглый зеленый. Яблоко - маленькое круглое зеленое.» Или: гладкий красный квадрат (помидор) шершавый оранжевый овал (морковь): «Гладкий красный помидор и шершавая оранжевая морковь».	
	Упражнение «Грибы/Ягоды «Съедобный - Несъедобный». (Опасные/Съедобные - Цвет!)	активизация словаря прилагательных цвета	сенсорно-речевой коврик и кубик	Используем модули красного и белого/коричневого цветов. Ребенок встает на красный модуль: «Здесь красный ядовитый мухомор! Опасный!» Встает на белый/коричневый: «Здесь белый съедобный гриб боровик Крепкий, вкусный!» или «Здесь красная сладкая брусника! Съедобная!»	Акцент на прилагательные, отличающие опасное от съедобного.

Продолжение Приложения Г

1	2	3	4	5	6
Продвинутый уровень – работа с предложениями	Упражнение «Огород» (Фактура земли и растений)	активизация словаря прилагательных фактуры	сенсорно-речевой коврик	Ребенок трогает модуль коврика разной фактуры (шершавый, гладкий, мягкий, твердый). Представляет, что это земля на огороде. Описывает ее прилагательными: «Эта грядка шершавая, как сухая земля» или «Здесь земля мягкая, как после дождя». Может описать растение: «На шершавой земле растет колючий лук».	
	Упражнение «Ягоды «Ягодная полянка». (Цвет, Величина, Вкус - через аналогию)	активизация словаря прилагательных цвета, формы, размера	сенсорно-речевой коврик	Ребенок выбирает маленький модуль (маленький красный круг). Описывает ягоду такого цвета и размера прилагательными: «Это маленькая красная земляничка! Она сладкая и ароматная». Выбирает синий модуль: «Это синяя сладкая черничка». Бросает куб на величину (большой): «Выросла большая спела клубника!».	
	Упражнение «Грибы «Грибной кубик». (Цвет, Форма - для различия)	активизация словаря прилагательных цвета, формы, фактуры	сенсорно-речевой коврик	Бросаем куб. Выпавшая форма цвет (белый круг, красный полукруг/многоугольник) определяют гриб. Ребенок описывает его прилагательными: «Белый круг – это крепкий белый гриб! Съедобный, вкусный». «Красный многоугольник – это красный ядовитый мухомор! Пятнистый, опасный». Можно использовать фактуру (шершавый - как масленок, гладкий - как сыроежка).	

Продолжение Приложения Г

1	2	3	4	5	6
Продвинутый уровень – работа с предложениями	Упражнение «Одежда «Одежда на ощупь». (Цвет, Материал - Фактура, Величина)	активизация словаря прилагательных цвета, фактуры, величины	сенсорно-речевой коврик, или кубик	Ребенок трогает модуль (мягкий, гладкий, шершавый, теплый на ощупь?). Представляет, что это ткань одежды. Описывает предмет одежды прилагательными: «Мягкий модуль. Это теплый шерстяной свитер». «Гладкий модуль. Это шелковое гладкое платье». «Шершавый модуль. Это грубая джинсовая куртка». Бросает куб на цвет (синий): «Это синие джинсовые штаны».	
	Упражнение «Обувь «Чей башмачок?» (Материал - Фактура, Величина)	активизация словаря прилагательных фактуры и величины	сенсорно-речевой коврик, или кубик, набор игрушечных овощей	Ребенок выбирает модуль по величине (большой, маленький). Представляет, что это обувь. Описывает ее прилагательными: «Большой модуль. Это большие резиновые сапоги папы». «Маленький модуль. Это маленькие блестящие туфельки для куклы». Трогает фактуру (шершавый): «Кожаные прочные ботинки».	
	Упражнение «Мебель «Мебель в комнате» (форма, величина, материал - фактура)	активизация словаря прилагательных фактуры, величины, формы	сенсорно-речевой коврик и кубик	Ребенок встает на модуль определенной формы (квадрат, прямоугольник, круг). Представляет, что это мебель такой формы. Описывает прилагательными: «Квадратный модуль. Это квадратный деревянный табурет». «Прямоугольный модуль. Это длинный мягкий диван». «Круглый модуль. Это круглый стеклянный столик». Бросает куб на величину (маленький): «Маленький пластмассовый стульчик».	

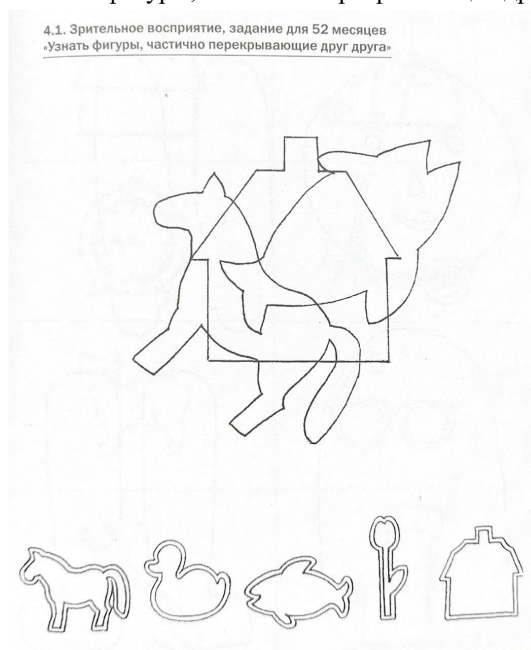
Окончание Приложения Г

1	2	3	4	5	6
Продвинутый уровень – работа с предложениями	Упражнение «Посуда на кухне». (Материал - Фактура, Форма)	активизация словаря прилагательных фактуры, формы	сенсорно-речевой коврик	Ребенок трогает модуль (гладкий, твердый, холодный на ощупь?). Представляет, что это материал посуды. Описывает предмет посуды прилагательными: «Гладкий твердый модуль. Это фарфоровая глубокая тарелка». «Гладкий холодный модуль. Это стеклянный прозрачный стакан». Выбирает форму (круг): «Круглая железная сковорода».	
	Упражнение «Одежда/Обувь «По сезону». (Сезонность - через Фактуру/Теплоту)	активизация словаря прилагательных фактуры	сенсорно-речевой коврик	Ребенок трогает модуль (мягкий, теплый на ощупь - как зимняя одежда; гладкий, легкий - как летняя). Описывает сезонную одежду/обувь прилагательными: «Мягкий теплый модуль. Это зимняя теплая шапка и меховые валенки». «Гладкий легкий модуль. Это летнее легкое платье босоножки».	
	Упражнение «Все темы» (Закрепление - «Кубик Темы»)	активизация словаря прилагательных фактуры, величины, формы	сенсорно-речевой коврик и кубик	Логопед готовит карточки с названиями лексических тем (или картинки). Ребенок бросает куб (выпадает признак, напр., шершавый зеленый). Затем вытягивает карточку темы (напр., «Мебель»). Ребенок должен придумать предмет из этой темы, подходящий под выпавшие признаки, и описать его прилагательными: «Шершавый зеленый... Тема Мебель... Это зеленый шершавый диван из велюра!»	

Картинный материал для диагностики словаря прилагательных



Картинный материал для обследования сенсорных процессов
(Проба «Найти фигуры, частично перекрывающиеся друг друга»)



Технологическая карта логопедического занятия

Возрастная группа: 4-5 лет

Программа обучения: адаптированная образовательная программа

Условия обучения: группа компенсирующей / комбинированной направленности.

Форма организации: подгрупповое.

Логопедические заключения: дети с ОНР II уровня.

Направление коррекционно-логопедического воздействия: коррекция лексико-грамматической стороны речи, активизация словаря прилагательных.

Тема занятия. «Кролик-огородник».

Цель: актуализация знаний по теме овощи, активизация прилагательных

Задачи занятия:

1. Актуализировать знания и представления теме овощи.
2. Развитие тактильных ощущений
3. Активизация прилагательных цвета, формы и фактуры.
4. Стимулировать умения согласование прилагательные в роде, числе, падеже.
5. Развивать умение самостоятельно составлять описательное высказывание.

Ход занятия

	Этап занятия	Задача, которая должна быть решена	Действия педагога по организации деятельности воспитанников	Действия обучающихся в соответствии с целями	Результат взаимодействия педагога и обучающихся	Диагностика достижения планируемых результатов занятия
1	2	3	4	5	6	7
I.	Орг. момент. Мотивация. Создание игровой ситуации. Постановка цели.	Регулятивные: Волевая саморегуляция (настрой на занятие). Познавательные: Постановка учебной задачи в игровой форме. Коммуникативные: Вступление в диалог. 2-3 мин	Здравствуйте, ребята! Сегодня к нам в гости спешит Кролик-огородник (показывает картинку/игрушку). У него беда: сильный ветер перепутал все овощи на его волшебном огороде! Он просит нас помочь разобраться: какие овощи у него растут? Давайте отправимся на огород! А поможет нам наш волшебный коврик и куб. Наш огород – особенный, он рассказывает нам про овощи своими красками, формами и ощущениями. Оборудование: Картинка/игрушка Кролика.	Слушают, вступают в игровую ситуацию, проявляют интерес.	Дети заинтересованы, проявляют внимание.	наблюдение
	Актуализация знаний. Уточнение названий овощей.	Познавательные: Актуализация представлений по теме. Речевые: Активизация предметного словаря. 3 мин	Давайте вспомним, какие овощи растут на огороде? (Показывает муляжи/картинки). Назовите их. Молодцы! А теперь Кролик хочет знать, какие они? Чем они отличаются друг от друга? Муляжи или картинки овощей.	Называют овощи: помидор, огурец, морковь, картофель, капуста, лук, перец, репа, свекла.	Дети совместно со взрослым актуализируют свои знания по теме овощи.	Наблюдение, опрос

Продолжение Приложения Е

П.	Основная часть.	20 мин				
	1. Игра «Угадай на ощупь!» (Фокус: фактура)	Познавательные: Развитие тактильных ощущений, анализ и синтез информации. Речевые: Активизация прилагательных фактуры, построение фраз («Он гладкий. Это огурец.»). 4-5 мин	Кролик собрал овощи в мешочек (берет «волшебный мешочек» с 2-3 муляжами). Давайте угадаем, что там? Закройте глазки. (Дает ребенку потрогать овощ в мешке). Какой он на ощупь? Какой овощ может быть таким? Найди на коврике модуль, похожий на ощупь на этот овощ. Какой модуль? Оборудование: «Волшебный мешочек», муляжи овощей (напр., огурец (гладкий), картофель (шершавый/бугристый), помидор (гладкий, но мягче). Сенсорный коврик.	Закрывают глаза, ощупывают овощ в мешке. Называют прилагательные: гладкий, шершавый, твердый, мягкий. Угадывают овощ. Находят похожий по фактуре модуль, называют его ощущение.	Дети развивают тактильное восприятие, активизируют прилагательные, обозначающие фактуру.	Опрос
	2. Упражнение «Овощной коврик» (Фокус: цвет, форма)	Регулятивные: Выполнение инструкции. Речевые: Активизация прилагательных цвета и формы, согласование в роде, числе, падеже. Составление словосочетаний. Двигательная активность.	Посмотрите на наш волшебный огород-коврик! Каждый овощ любит свой цвет и свою форму. (Показывает на модули). Встаньте, пожалуйста, на красный модуль. Какой овощ красный? Какой он еще? (Подводит к форме модуля). Этот модуль круглый. Значит, помидор круглый! А теперь найдите оранжевый модуль. Какой овощ оранжевый? Какой он по форме?	Перемещаются по коврику по инструкции логопеда. Называют овощ нужного цвета. Определяют форму модуля и связывают с формой овоща. Составляют фразы: «Красный круглый помидор»,	Закрепляют прилагательные цвета и формы. Согласовывают прил. с сущ.	Наблюдение, опрос

Продолжение Приложения Е

1	2	3	4	5	6	7
		5-6 мин	(Морковь – длинный, треугольный/конус). Встаньте на зеленый длинный модуль. Что это? (Огурец). Какой огурец? Оборудование: Сенсорный коврик (модули красного, оранжевого, зеленого цветов; круглой, овальной/длинной, треугольной форм).	«Оранжевая длинная морковь», «Зеленый длинный огурец».		
	3. Игра с кубом «Какой овощ?» (Фокус: величина, цвет, форма)	Речевые: Активизация прилагательных величины, составление описательных фраз. Развитие связной речи. Познавательные: Классификация по признакам. 5-6 мин	Кролик приготовил волшебный кубик! Он поможет нам рассказать про овощи. Брось кубик, (Имя ребенка). (Ребенок бросает куб). Что выпало? (Напр.: Большой и Круглый). Какой овощ может быть большим и круглым? Опиши его: «Это большой круглый ... (кочан капусты/тыква/арбуз - если расширяем)». (Если выпал цвет, напр., Красный): «Найди на коврике красный модуль. Какой красный овощ? Опиши его: «Красный круглый помидор» или «Красная круглая редиска». Оборудование: Сенсорный куб (границы: цвета, формы, величины). Сенсорный коврик.	Бросают куб. Называют выпавшие признаки (цвет, форма, величина). Подбирают овощ, соответствующий этим признакам. Составляют описательную фразу с 2-3 прилагательными. Находят модуль нужного цвета.	Активизируют связную речь. Составляют описания с 2-3 признаками.	Наблюдение , составление описания.

Продолжение Приложения Е

	4. Динамическая пауза «Собираем урожай»	Двигательная активность. Речевые: Закрепление прилагательных в игровом действии. Эмоциональная разрядка. 3-4 мин	Мы хорошо поработали! Давайте поможем Кролику собрать урожай. Идем по огороду (коврику): «Шагаем дружно по грядкам (ходьба по коврику), Видим овощи тут и там! (руки в стороны, повороты) Наклонились за морковкой (наклон к «оранжевому длинному» модулю): «Оранжевая! Длинная!» Сорвали капусту (имитация срыва с «большого зеленого круглого» модуля): «Большая! Круглая! Зеленая!» Помидорки в ведро кладем (имитация с «красного круглого»): «Красные! Круглые!» Урожай хороший соберем! (Поднять ведро вверх)» Оборудование: Сенсорный коврик. «Ведро» (корзинка).	Выполняют движения по тексту, имитируют сбор урожая. Хором или индивидуально называют прилагательные, описывающие овощи на соответствующих модулях.	Снимают статическое напряжение. Закрепляют словарь.	Наблюдение, составление описания.
IV	Закрепление	Речевые: Самостоятельное составление описательного высказывания с использованием прилагательных. Обобщение.	Молодцы, собрали урожай! (Ставит корзинку с муляжами). Давайте расскажем Кролику про один овощ так, чтобы он сразу догадался, что это. Выбери любой овощ из корзинки. (Ребенок выбирает). Опиши его: Какого он цвета? Какой формы? Какой на ощупь? Большой или маленький?	Выбирают муляж овоща. Самостоятельно описывают его, используя 3-4 прилагательных (цвет, форма, величина, фактура). Могут найти	Обобщают знания. Самостоятельно описывают овощи.	Наблюдение, описание.

Окончание Приложения Е

1	2	3	4	5	6	7
		Познавательные: Анализ признаков объекта. 4-5 мин	Помни, мы на волшебном огороде – можно найти похожий модуль! Оборудование: Корзинка с муляжами овощей. Сенсорный коврик.	похожий модуль на коврике для наглядности. (Напр.: «Это оранжевый, длинный, твердый, вкусный овощ. Это морковь!»).		
V.	Итог. Рефлексия.	Регулятивные: Оценка результатов деятельности. Коммуникативные: Умение выразить свое мнение. Личностные: Положительное эмоциональное завершение занятия. 2-3 мин	Ребята, вы такие молодцы! Помогли Кролику разобраться в его овощах. Давайте вспомним: Как мы узнавали, КАКИЕ овощи? (По цвету, форме, размеру, на ощупь). Что вам больше всего понравилось делать на волшебном огороде? (Короткие ответы детей). Кролик благодарит вас и дарит вам вот этот круглый красный помидор (или другой муляж) – символ нашего урожая! До новых встреч на волшебном огороде! Оборудование: Муляж овоща	Отвечают на вопросы, делятся впечатлениями. Прощаются.	Подведение итогов. Оценка деятельности.	Наблюдение , ответы на вопросы

Отзыв курирующего специалиста о внедрении продукта проекта
«программно-методического комплекса для активизации словаря
прилагательных у детей 4-5 лет с общим недоразвитием речи средствами
сенсорной интеграции»

Исследование проводилось на базе муниципального дошкольного образовательного бюджетного учреждения Ирбейский детский сад № 4 «Дюймовочка».

Во время прохождения производственной практики: педагогической практики студентами 3 курса магистратуры Тарановой Анастасией и Ящишиной Алёной было подобрано методическое обеспечение логопедической работы по развитию словаря прилагательных у детей 4-5 лет с общим недоразвитием речи. В рамках подготовки к разработке методического обеспечения было проведено исследование, в котором студентами был разработан свой диагностический инструментарий для диагностики словаря прилагательных и сенсорных процессов у детей 4-5 лет с общим недоразвитием речи. Созданные протоколы имеют свои отличительные особенности, это расширенная диагностика компонентов словаря прилагательных и сенсорных процессов. Перед разработкой и апробацией проекта, студенты провели диагностику актуального состояния развития словаря прилагательных и сенсорных процессов у детей 4-5 лет с общим недоразвитием речи. Изучив данные исследования, студенты обратили внимание, что при обследовании сенсорных процессов и развития словаря прилагательных имеют закономерность, то есть вовлекая ребенка в сенсорную деятельность, ориентированную на цвет, тактильные ощущения, форму и величину, мы формируем чувственную базу, опору для активизации словаря прилагательных. Было принято решение о разработке и применении программно-методического комплекса для активизации словаря

прилагательных у детей 4-5 лет с общим недоразвитием речи, с использованием сенсорно – речевого комплекса:

- тематический план;
- содержание этапов работы;
- методические рекомендации: задачи, методы и приемы, упражнения;

дидактическое обеспечение:

- набор карточек по лексическим темам;
- сенсорно-речевые коврики;
- предметно-речевой наборы.

В рамках апробации было проведено 20 подгрупповых занятий, направленных на активизацию словаря прилагательных в соответствии с отобранными темами, после чего была проведена итоговая диагностика, которая показала положительную динамику. Словарь прилагательных стал активнее использоваться в речи детей.

Учитель-логопед

Дата «1» 09 2025 г.



(подпись)

/ Т.А. Фомина

(расшифровка)