

МИНИСТЕРСТВО ОБРАЗОВАНИЯ И НАУКИ РОССИЙСКОЙ ФЕДЕРАЦИИ

Федеральное государственное бюджетное образовательное учреждение высшего образования
КРАСНОЯРСКИЙ ГОСУДАРСТВЕННЫЙ ПЕДАГОГИЧЕСКИЙ УНИВЕРСИТЕТ

ИМ.В.П.АСТАФЬЕВА

(КГПУ им В.П. Астафьева)

ФАКУЛЬТЕТ БИОЛОГИИ, ГЕОГРАФИИ И ХИМИИ

Кафедра географии и методики обучения географии

Специальность 050103.65 - География

Квалификация «учитель географии»

ДОПУСКАЮ К ЗАЩИТЕ

И.о. зав. кафедрой географии и методики
обучения географии

_____ Н.А. Лигаева

(подпись)

« _____ » _____ 2015 г.

Выпускная квалификационная работа

**Изучение этногеографических особенностей расселения немцев Иланского
района в проектной деятельности**

Выполнил студент группы _____
(номер группы)

Олег Леонидович Эккардт _____
(подпись, дата)

Заочная форма обучения

Научный руководитель:

к.г.н., доцент Т.Н. Мельниченко _____
(подпись, дата)

Рецензент:

д.г.н., профессор В.А. Безруких _____
(подпись, дата)

Дата защиты _____

Оценка _____

Красноярск 2015

Содержание

Введение	3
Глава 1. Этногеографические особенности расселения немцев	6
1.1 Историко-географические особенности немецкого населения в Российской Федерации	6
1.2 Историко-географические особенности заселения немцами территории Красноярского края.....	18
1.3 География немецкого населения в Иланском районе	27
1.4 Этнокультурные особенности жизнедеятельности немецкого населения на территории Иланского района	33
1.5 Связи немецкого населения Иланского района и Германии, эмиграция немцев из России	41
Глава 2. Проектная деятельность в школе при изучении этносов	43
2.1 Теоретические особенности изучения этносов в проектной деятельности	43
2.2 Виды проектной деятельности на уроках географии при изучении этносов	45
Глава 3. Методическая разработка проекта	50
3.1 Разработка проекта по теме "Немецкое Рождество и Пасха"	50
Заключение	67
Библиографический список	68

Введение

На территории Иланского района проживает немецкая диаспора, которая появилась на данной территории во времена Великой Отечественной войны. Российские немцы подверглись насильственному переселению из Республики Немцев Поволжья в отдаленные уголки суровой Сибири. На сборы давалось несколько минут, за которые они успевали взять лишь документ, не думая о завтрашнем дне, они покидали свои дома на произвол судьбы.

В Сибири их встретили суровые климатические условия и трудовые коммуны Краслага. Не имея на чужбине ни дома, ни Родины они пытались сохранить самообладания. С мужественным настроем встречали все невзгоды обыденной бытовой жизни: полуголодное нищенское существование и каторжные нескончаемые работы. Все это негативно сказывалось на духовном настрое данной нации. Мирлюбивые по своему темпераменту люди не выдерживали постоянного душевного напряжения, повлекшего за собой повальную смертность народности. Эти трагичные события послужили мощным толчком на длинном пути угасания национальной культуры в суровых условиях существования.

Культура немцев неуклонно угасала, потому - что русский народ относился к ним ничтожно и любое немецкое невзначай произнесённое слово, могло повлечь наказание в виде смертной казни. Поэтому немцы боялись всего: одевать национальную одежду, справлять традиционные праздники, петь свои песни. Они не то чтобы не хотели вспоминать о своих культурных ценностях, опасаясь за свои жизни, они даже боялись просто разговаривать между собой на родном языке.

Период послевоенных лет наложил негативный отпечаток на подсознание немцев, поэтому развитие национальной культуры не выходило за рамки отдельных семей.

На современном этапе культура немцев продолжает угасать. Так как молодое поколение немецкой диаспоры уже не являются носителями культуры своих предков, также большое влияние играет ассимиляция немецкого народа.

Актуальность работы: На территории Красноярского края, в том числе и Иланского района, до сих пор проживает значительное число представителей немецкого этноса. Выселение и прикрепление к местам ссылки сыграло ключевую роль в их судьбе. В результате репрессивной политики советского руководства в отношении советских немцев, этнос во многом утратил свои национальные традиции, обычаи и родной язык. Проблема сохранения национальной культуры российских немцев возникла у репрессированного народа сразу после насильственного переселения. Не утратила она актуальности и до сих пор. В данной работе разработан проект по изучению школьниками национальной культуры немцев в связи сохранения и возрождения традиций и обычаев немецкого этноса.

Цель данной работы: Изучить этногеографические особенности расселения немцев Иланского района в проектной деятельности.

Задачи:

- 1) Изучить этногеографические особенности расселения немцев и их традиции;
- 2) Рассмотреть теоретические особенности изучения этносов в проектной деятельности;
- 3) Разработать проект по географии при изучении этнокультурных особенностей немцев.

Объект исследования: Немецкое население на территории Иланского района.

Предмет исследования: Расселение и этнокультурные особенности немцев Иланского района.

Научная новизна: В данной работе статистические материалы переработаны в виде графиков и диаграмм, которые проанализированы выводами. Для большей наглядности в работе имеются карты составленные автором и собран уникальный материал.

Практическая значимость: Выпускная квалификационная работа может быть использована в школьном курсе географии при изучении этнического состава населения Российской Федерации и Красноярского края. Опробован проект в Соколовской средней общеобразовательной школе № 4 Иланского района и показал положительные результаты в освоении культурных особенностей немцев.

Методы исследования: аналитический метод, метод картографирования, литературный метод, метод сравнения, исследовательский метод.

Глава 1. Этногеографические особенности расселения немцев

1.1 Историко-географические особенности немецкого населения в Российской Федерации

Первые упоминания о том, когда появились первые немцы на Руси отмечаются в IX веке. В большинстве русских городов к концу XII века уже проживали немецкие воины, ремесленники, немецкие купцы, лекари и учёные. Первое достоверное упоминание о существовании в Новгороде «немецкого двора» относится к 1199 г.

Большое число немцев переселилось в Московское государство в XV - XVI веках. В период правления Ивана Грозного с 1547 по 1584 гг., доля немцев в городах стала настолько существенной, что стали появляться кварталы плотного проживания немецкой диаспоры, которые стали называться Немецкими слободами.

По приглашению Екатерины II в XVIII веке началось переселение немцев, в основном крестьян - колонистов на свободные земли Поволжья и позже Северного Причерноморья. Эти крестьянские семьи жили здесь на протяжении более чем полутора столетий, при этом сохранив немецкий язык, веру и элементы национального менталитета [17].

С 1870-х гг. иммиграция немцев в Россию в основном прекращается из-за ухудшения русско-германских отношений. Более того, большое количество российских немцев начинает эмигрировать из России, причём не в Германию, а главным образом в США. Всего до 1914 г. из России в США переселилось до 200 тыс. этнических немцев. Они составили один из наиболее крупных потоков дореволюционной российской эмиграции — наряду с евреями, поляками, литовцами и финнами.

Кроме того, со второй половины XIX века немцы начинают активно участвовать во внутрироссийском миграционном движении по территории

Российской империи на многоземельные восточные и южные окраины страны. По данным переписи 1926 г., в РСФСР проживало 806301 немцев.

В первые десятилетия Советской власти возрождение национальной идентичности российских немцев приветствовалось, что привело в 1918 г. к образованию одной из первых национально-территориальных автономий на территории Советской России — Трудовой коммуны Автономной области Немцев Поволжья, а в 1924 г. переоформленной в Автономную Советскую Социалистическую республику немцев Поволжья со столицей в городе Покров, который позже назван Энгельс (рис.1)

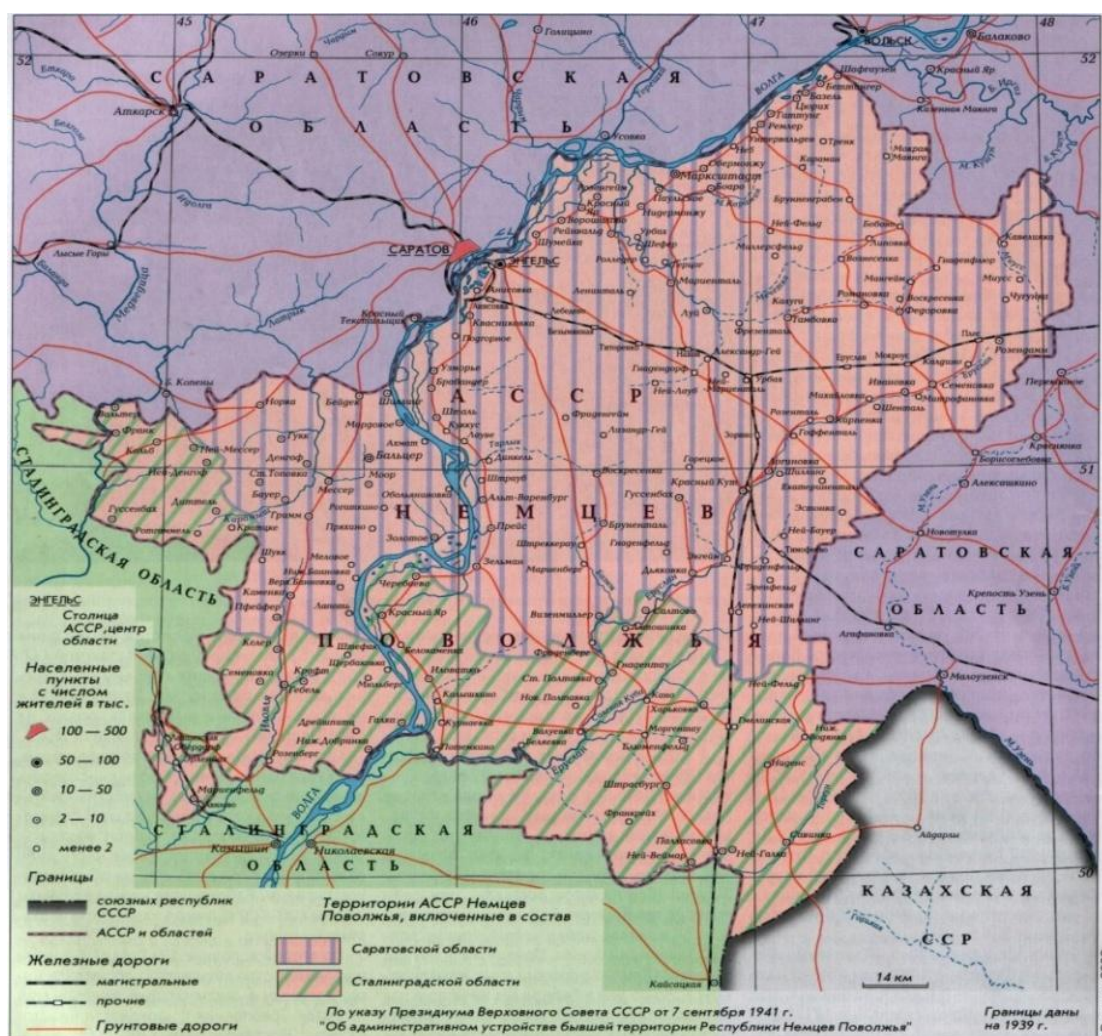


Рис.1 Автономная республика немцев Поволжья. М : 1400000 [29].

Численность немцев по некоторым субъектам РСФСР за 1926 г.

(составлена автором по статистическим данным [7]).

Субъекты РСФСР	Численность, чел.
Ленинградская губерния	25213
Московская губерния	10795
Оренбургская губерния	10635
Самарская губерния	12372
АССР Немцев Поволжья	379630
Саратовская губерния	41214
Сталинградская губерния	12850
Крымская АССР	43631
Северо-Кавказский край	93915
Сибирский край	78798
Казахстанская АССР	51102

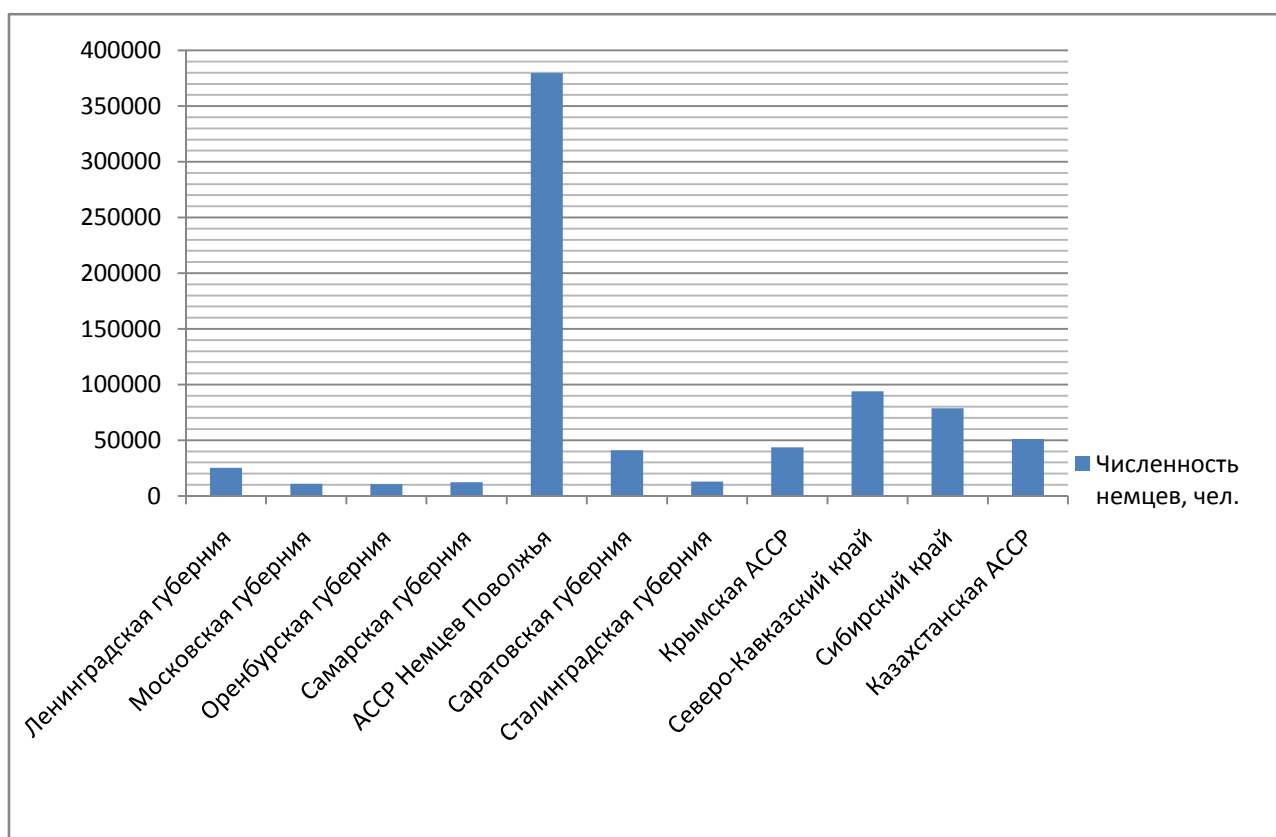


Рис.2 Численность немцев по некоторым субъектам РСФСР за 1926 г. (составлена автором по статистическим данным).

По мере обострения отношений между Советским Союзом и Германией ухудшалось и отношение к советским немцам. В 1935—1936 гг. более 10000

немцев было выселено из приграничной зоны на Украине в Казахстан. Согласно приказу народного комиссара внутренних дел СССР № 00439 от 25 июля 1937 г., все немцы, которые работали на предприятиях оборонной промышленности Советского Союза, должны были быть арестованы. С 30 июля начались аресты и увольнения, а с осени 1937 г. началась массовая операция. Всего было арестовано 65—68 тыс. человек, осуждено 55 005 немцев, из них: к смертной казне — 41 898 человек, к заключению, ссылке и высылке — 13 107 человек (рис.3) [8].



Рис.3 Доля немцев, подвергшихся наказаниям (составлена автором по статистическим данным).

По данным переписи 1939 года на территории РСФСР насчитывалось 1427,3 тыс. немцев. Из этого количества в РСФСР проживало 862,5 тыс., на Украине — 392,5 тыс., в Казахстане — 92,6 тыс., в Закавказье — 44,1 тыс., в республиках Средней Азии — 27,2 тыс. и в Белоруссии — 8,4 тыс. [5] (рис. 4). Высокая численность немцев в РСФСР связывается с тем, что на ее территории находится АССР Немцев Поволжья, в которой проживает 366,7 тыс. немцев (рис. 5).

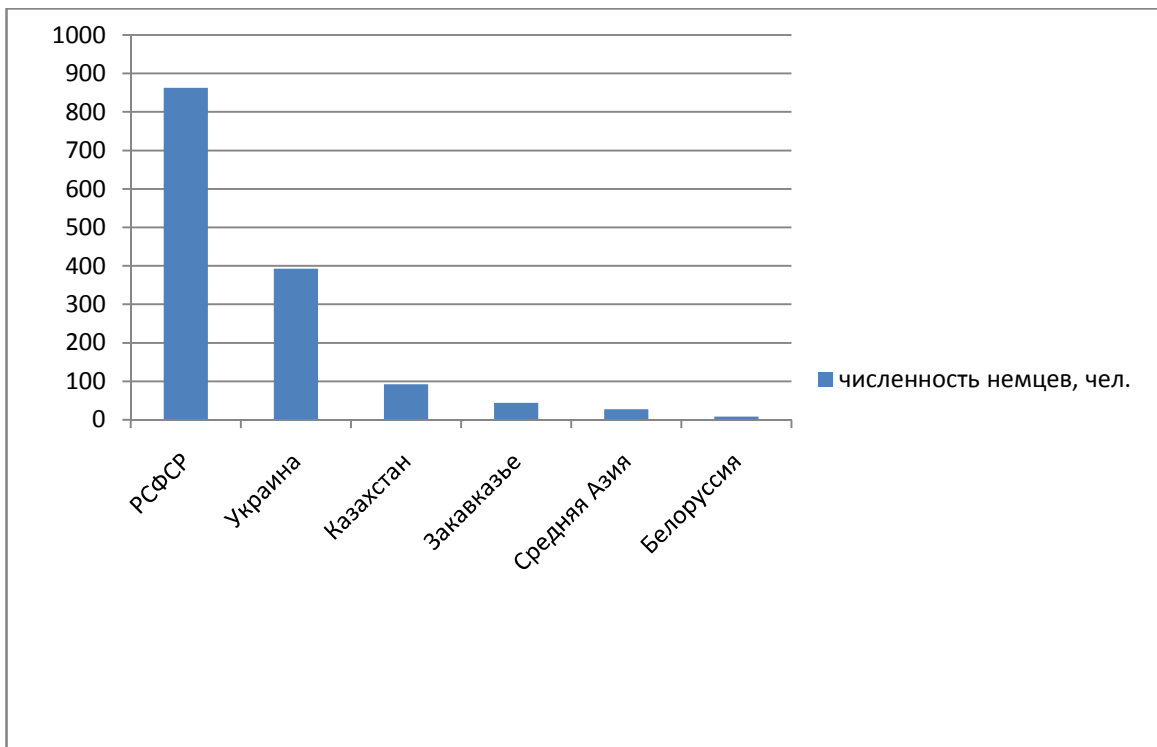


Рис. 4 Численность немцев по государствам, входящие в состав СССР по итогам Всесоюзной переписи 1939 г. (составлена автором по статистическим данным).

Таблица 2

Численность немцев по некоторым субъектам РСФСР за 1939 г.
(составлена автором по статистическим данным [8]).

Субъекты РСФСР	Численность, чел.
Красноярский край	3962
Краснодарский край	34287
Ставропольский край	45689
Куйбышевская область	11101
Ленинградская область	22870
Московская область	14853
Омская область	59832
Ростовская область	32968
Саратовская область	42970
Сталинградская область	23751
Чкаловская область	18594
Крымская АССР	51299
АССР Немцев Поволжья	366685

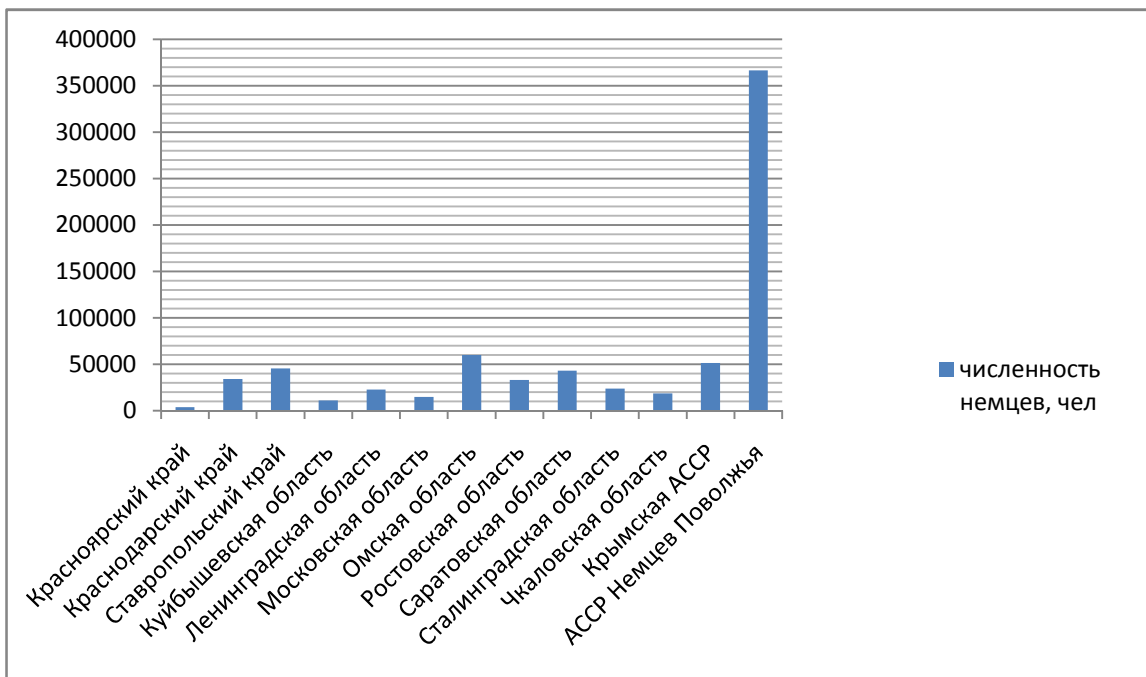


Рис. 5 Численность немцев по некоторым субъектам РСФСР за 1939 г. (составлена автором по статистическим данным).

Период Второй мировой войны ознаменовался сильной коренной трансформацией ареала расселения немцев на территории СССР. По решению Совета Народных Комиссаров Союза ССР и ЦК ВКП было выселено из республики Немцев Поволжья 479841 немцев (рис. 6) и направлено в отдаленные части СССР (рис. 7).

К началу 1953 г., по данным органов МВД СССР, на учёте Отдела спецпоселений состояло 1224931 немецких спецпоселенцев, в том числе 855674 выселенных в 1941-1942 гг. из Европейской России и Закавказья, 208388 репатриантов, 111324 мобилизованных, 48582 «местных» и 963 прочих. Из этого количества на территории РСФСР было расселено 707863 чел., в Казахстане — 448626, в республиках Средней Азии — 53850, в Украинской ССР — 460 и в Карело-Финской ССР — 246 (рис. 8)

ежит возврату в течение 24 часов
2-ю часть Особого Сектора ЦК

(Пост. ПБ ЦК от 5.V.27 г., пр. № 100, п. 5)

СТРОГО СЕКРЕТНО

(Из О. П.)

Союзная Коммунистическая Партия (большевиков). ЦЕНТРАЛЬНЫЙ КОМИТЕТ

№ П35/1

6 августа 1941 г.

Членам и кандидатам Политбюро ЦК ВКП(б):
т. т. Андрееву, Берия, Вознесенскому, Ворошилову,
Жданову, Кагановичу, Калинин, Маленкову,
Микояну, Молотову, Сталину, Хрущеву,
Швернику, Щербакову, *Тадееву*.

Выписка из протокола № 35 заседания Политбюро ЦК от 194 г.

Решение от 26.VIII.41 г.

1. - О переселении немцев из республики Немцев Поволжья,
Саратовской и Сталинградской областей.
(Постановление СНК СССР и ЦК ВКП(б/)).

Совет Народных Комиссаров Союза ССР и ЦК ВКП(б)
постановляют:

1. Переселить всех немцев из республики Немцев По-
волжья и из Саратовской и Сталинградской области общей
численностью 479.841 человек в следующие края и области:

Красноярский край	-	75.000	чел.
Алтайский край	-	95.000	"
Омская область	-	85.000	"
Новосибирская область	-	100.000	"
Казахская ССР	-	125.000	"

в том числе:

Семипалатинская область	-	18.000	"
Акмолинская область	-	25.000	"
Северо-Казахстанск. обл.	-	25.000	"
Кустанайская область	-	20.000	"
Павлодарская область	-	20.000	"
Восточно-Казахстанск. обл.	-	17.000	"

Переселению подлежат все без исключения немцы, как
жители городов, так и сельских местностей, в том числе
члены ВКП(б) и ВЛКСМ.

2. Руководство переселением возложить на НКВД ССС
Предоставить НКВД СССР право привлекать к работе по пе-
реселению Наркомзем, Наркомсовхозов и Переселенческое
Управление при СНК СССР в центре и их органы на местах

(см. 2 стр.)

быть не было, если нет на то специальной оговорки ЦК.
Копировать указанные документы и делание выписки из них категорически воспрещается.
От... и дата составления делается на изданном документе 2-ю часть, которую документ
адреса и на его личной подписью.
Ос. После Постановления Президиума ЦК РКП(б) от 19/VIII-24 г.

Рис. 6 Решение о переселении немцев из республики Немцев Поволжья



Рис. 7 Депортация поволжских немцев по субъектам СССР, 1941 г. (составлена автором).

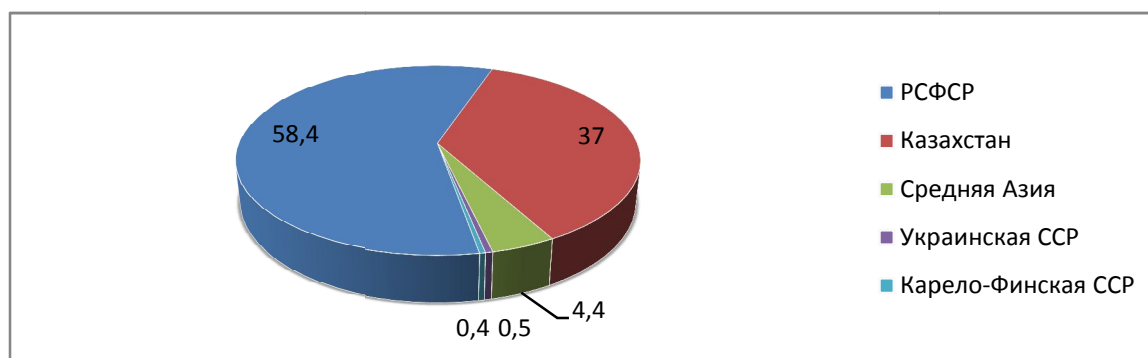


Рис. 8 Процентное соотношение немцев, переселенных в социалистические республики (составлена автором по статистическим данным [14]).

Численность репрессированного немецкого населения по субъектам РСФСР (составлена автором по статистическим данным [8]).

Субъекты РСФСР	Численность, чел
Западная Сибирь	338142
Урал	198624
Восточная Сибирь	74687
Европейский Север	35007
Центральный район	28229
Дальний Восток	13378
Волго-Вятский район	11797
Поволжье	7697

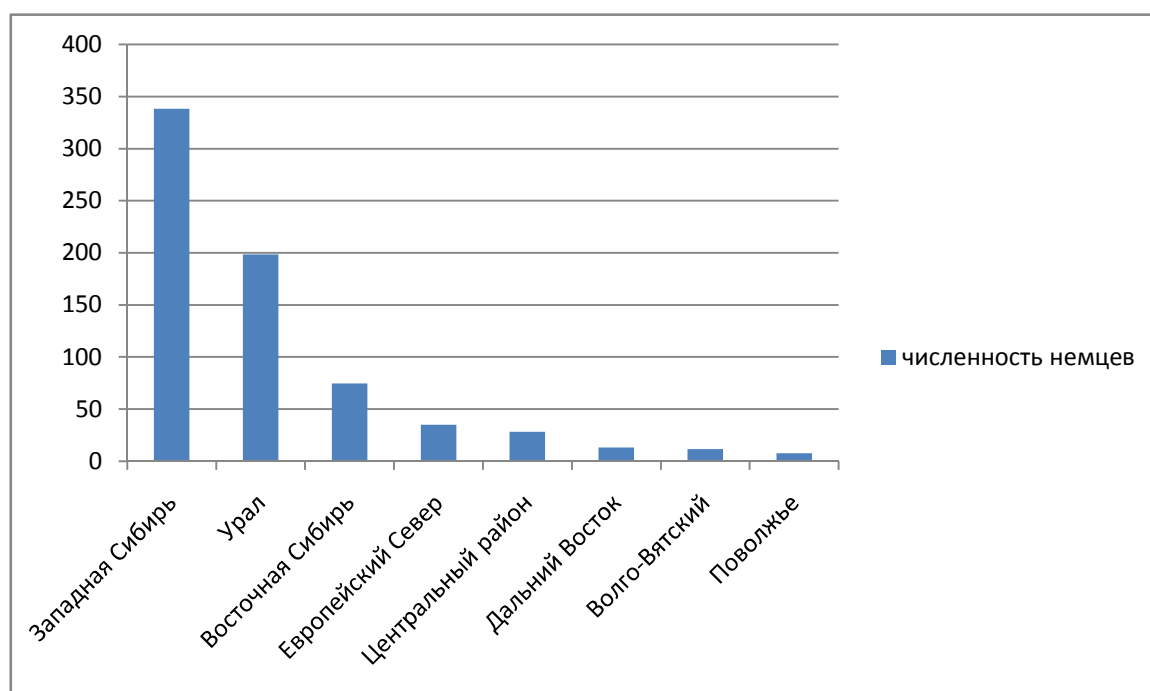


Рис. 9 Численность репрессированного немецкого населения по субъектам РСФСР (составлена автором по статистическим данным [8]).

Поскольку после 1955 г. немцы так и не получили разрешения вернуться в родные места довоенного проживания, и поэтому в результате депортации сложившаяся картина расселения немцев по территории Советского Союза в основном сохранилась без существенных изменений до конца советского

периода. По данным переписи 1989 г. в Советском Союзе насчитывалось 2038,6 тыс. немцев. Основная масса диаспоры была расселена примерно в тех же районах, в каких немцы были размещены в период депортаций. Больше всего немцев проживало в Казахстане - 957,5 тыс., в Западной Сибири - 416,5 тыс., в Средней Азии - 178,2 тыс., на Урале - 149,7 тыс. и в Восточной Сибири - 66,2 тыс. (рис. 10) В районах, где располагались компактные ареалы расселения немцев до 1941 г., численность их была невелика. Так, в Поволжье проживало 68,3 тыс. немцев, на Украине — 37,8 тыс., в республиках Прибалтики — 9,3 тыс.

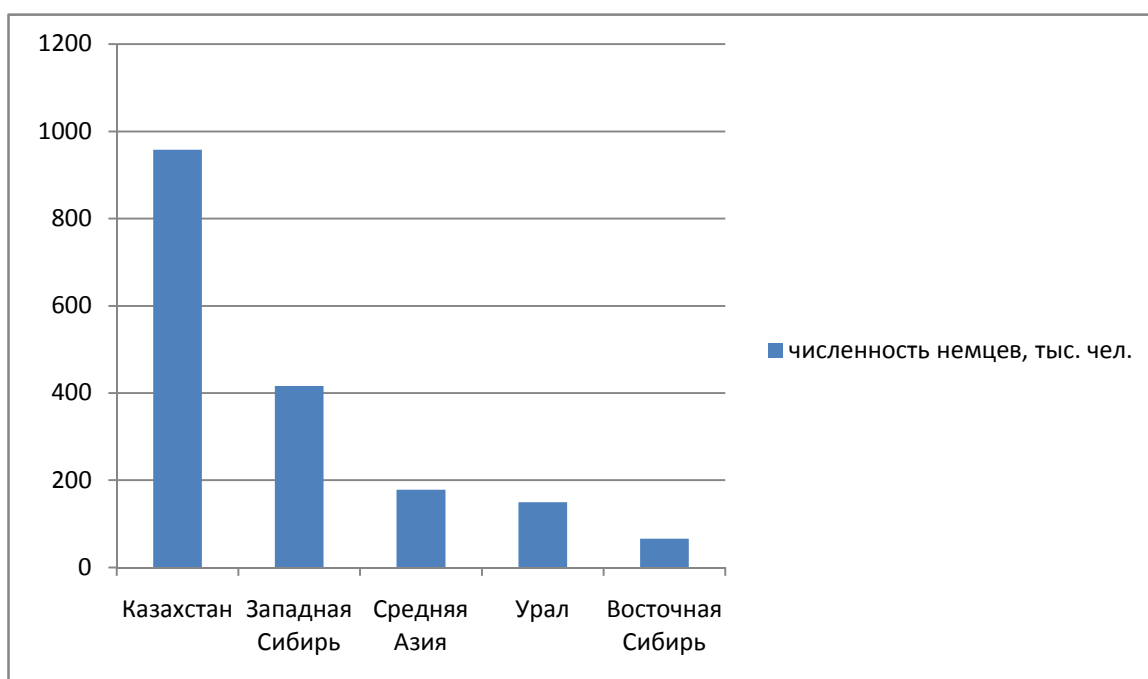


Рис. 10 Численность немецкого населения по регионам по данным переписи 1989 г. (составлена автором по статистическим данным).

Массовая эмиграция немцев с территории СССР в Германию началась с 1987 года, когда выехало 14 488 человек, в 1988 г. — 47 572, в 1989 г. — 98 134 (пик в 1994 г. — 213 214 человек), что значительно истощило долю немецкого населения в России, Украине, Казахстане и других республиках. В общей сложности, по данным Министерства внутренних дел ФРГ, в Германию с 1950 по 2006 год переселилось 2 334 330 российских немцев и членов их семей.

Динамика численности немцев в Российской Федерации, тыс. чел [13].

	1920	1926	1939	1959	1970	1979	1989	2002	2010
Российская Федерация	—	806	811	820	762	791	842	597	394

Численность немецкого населения с каждым годом уменьшается, так как происходит эмиграция немцев в Германию (рис. 11).

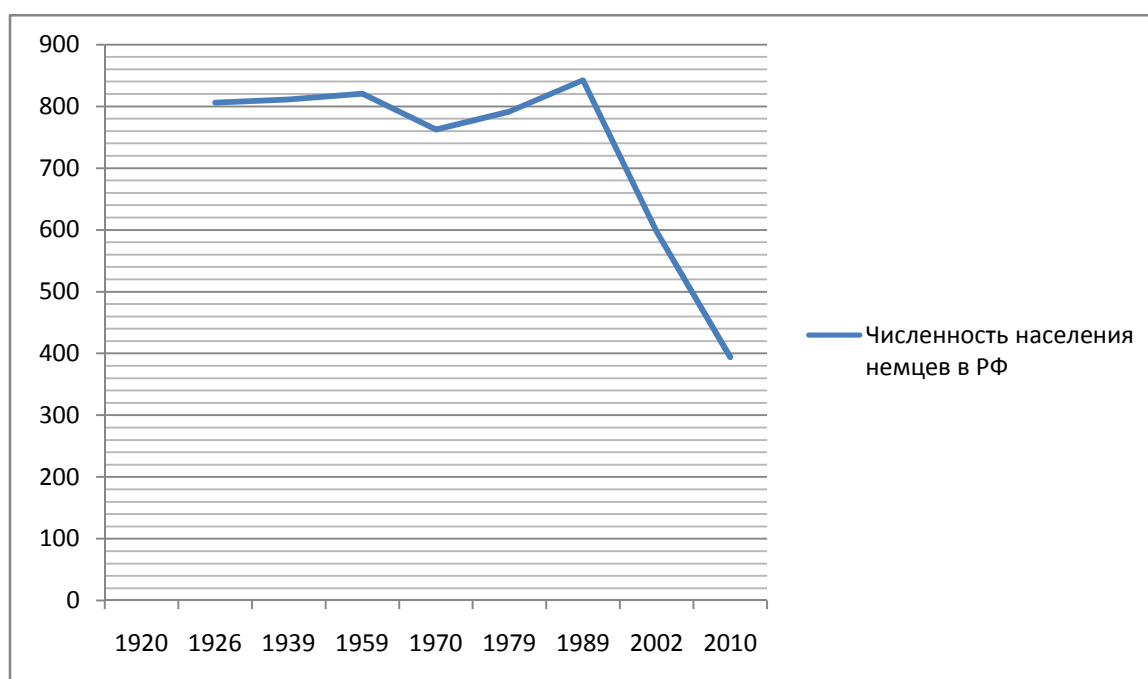


Рис.11 Динамика численности немцев в Российской Федерации, тыс. чел. (составлена автором по статистическим данным).

Анализируя динамику численности немецкого населения в Российской Федерации видно, что начиная с 1989 г. и по 2010 г. численность немцев сократилось на 448 000 человек или на 53 % по сравнению с численностью 1989 г.

По данным Всероссийской переписи за 2002 год немцы сосредоточены в следующих субъектах Российской Федерации: Алтайский край, Омская область, Новосибирская область, Красноярский край, Кемеровская область и республика Хакасия (рис. 12). Многочисленные немецкие поселения в этих субъектах объясняются тем, что в советское время немцев насильно выселили

из Автономной республики Немцев Поволжья и депортировали в Сибирь.

На конец 2008 года «Русские немцы» остаются единственной из репрессированных в Советское время, но не реабилитированных национальных групп.

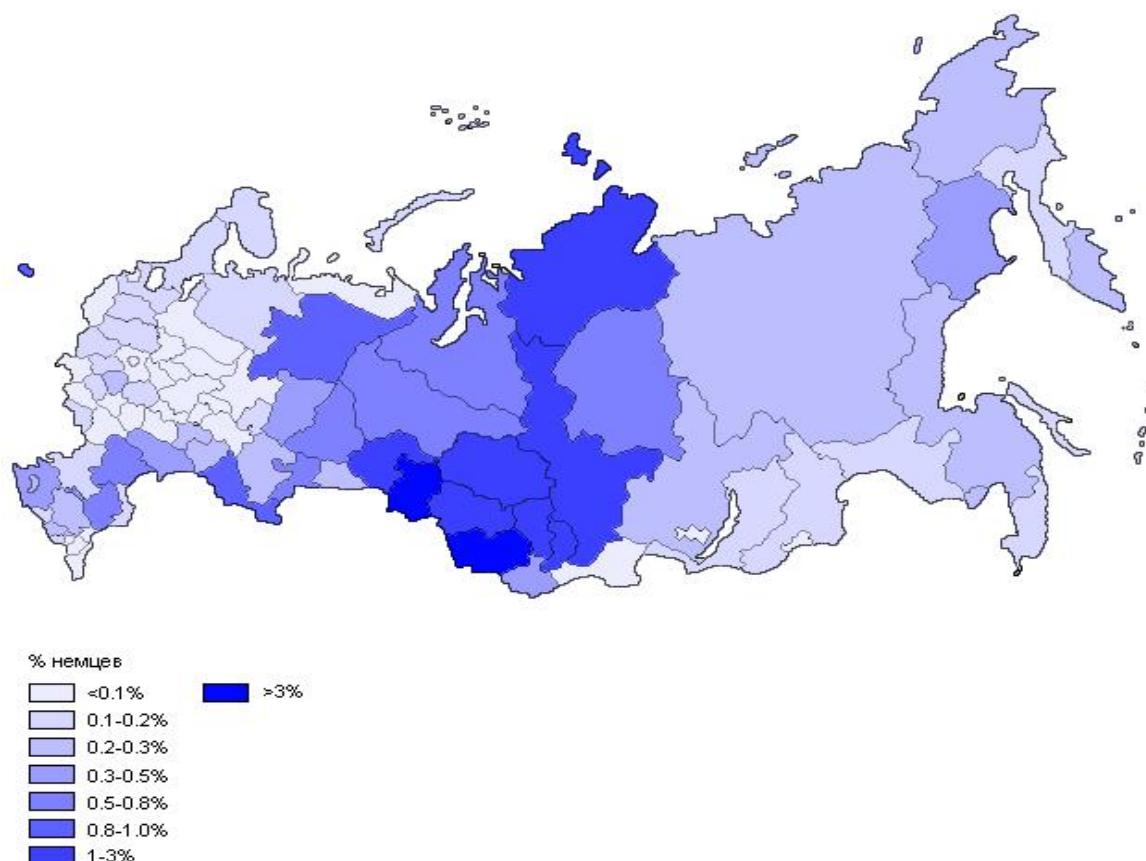


Рис. 12 Доля российских немцев по субъектам РФ за 2002 год.

На сегодняшний день по национальности немцы занимают всего 0,3 % от общей численности населения России.

На сегодняшний день большее количество немцев проживает в следующих субрегионах Российской Федерации, таких как Алтайский край – 79,5 тыс., Омская область – 76,3 тыс., Новосибирская область – 47,3 тыс., Красноярский край – 36,9 тыс., Кемеровская область – 36,0 тыс. человек.

По данным Всероссийской переписи 2010 года, численность немцев резко сократилось по сравнению с 2002 годом, которая составляет 394138 немцев по территории России (рис.13).



Рис. 13 Доля российских немцев по субъектам РФ за 2010 год.

1.2 Историко-географические особенности заселения немцами территории Красноярского края

Географическое положение.

Красноярский край занимает центр Азиатской части Российской Федерации и располагается в бассейне реки Енисей между координатами $51^{\circ} 48'$ с.ш. и $77^{\circ} 41'$ с.ш. в меридиональном направлении, и 78° и 113° в.д. с запада на восток.

Протяженность края от Северного Ледовитого океана до гор Южной Сибири составляет 2800 км, а протяженность с запада на восток по 70° с.ш. - 1250 км, и по $51^{\circ} 48'$ с.ш. – практически равна 200 км.

Площадь Красноярского края составляет 2 366 797 км², в процентном соотношении это 46 % территории Сибирского Федерального округа, и 13,86 от всей территории России. Северная граница края омывается двумя морями - Карским и морем Лаптевых. Мыс Челюскина расположен на территории Красноярского края – крайняя оконечность Евразии и самая северная точка России. На юге Красноярского края границей служат горы Восточного и Западного Саяна и Кузнецкого Алатау. Западная граница проложена по водоразделу рек Оби и Енисея, а восточная граница - по Среднесибирскому плоскогорью, где реки Нижняя и Подкаменная Тунгуски сближаются в своем верхнем течении. Географический центр России расположен на территории края в окрестностях озера Виви. [1]

Геологическое строение.

Геологическое строение Красноярского края очень разнообразное. На его территории находится большая часть Сибирской платформы и часть Западно - Сибирской плиты. На севере края присутствует Таймырско-Североземельская складчатая область и Енисей-Хатангский прогиб. На юге располагаются Енисейский кряж, Алтае-Саянская складчатая область, Минусинская, Рыбинская и Канско-Тасеевская впадина (рис. 14).

Таймырско-Североземельская складчатая область имеет байкальское метаморфическое основание с блоками архейских пород. С севера основание обрамляется терригенно-карбонатным комплексом рифея-девона, а с юга – терригенно-карбонатными и карбонатными отложениями ордовика - нижнего триаса с трапповой формацией в верхнем разрезе и со складчатостью в среднем триасе. В структурном отношении складчатая область представляет систему линейных дислокаций докембрийских, палеозойских, мезозойских пород, простирающихся в северо-восточном направлении.

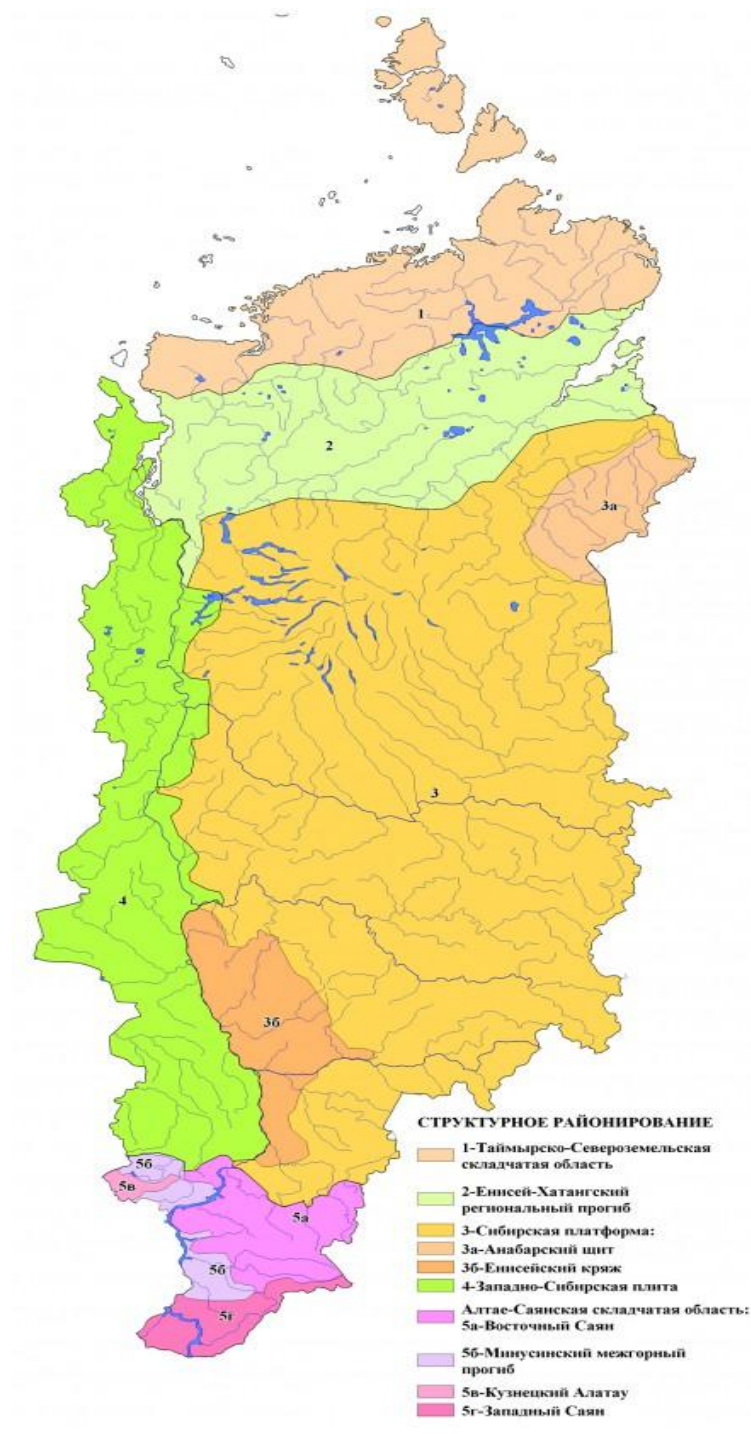


Рис.14 Карта геолого-структурного районирования.

Енисей-Хатангский прогиб разделяет Сибирскую платформу и Таймырско-Североземельную складчатую область. Он состоит из мощной толщи морских и терригенных отложений верхнего триаса и ледниковыми отложениями антропогена.

Сибирская платформа характеризуется интенсивным магматизмом, который проявлялся в период от раннего протерозоя до позднего мезозоя. Поэтому на платформе в большей степени преобладают траппы.

Енисейский кряж состоит преимущественно из средневерхнепротерозойских отложений, которые представлены глинистыми метаморфическими сланцами, известняками, мраморами и доломитами.

Западно-Сибирская плита – молодая платформа, которая занимает территорию от реки Енисей до Урала. Горизонтально залегающие мезозойские и кайнозойские отложения образуют чехол части Урало-Монгольского складчатого пояса. Фундамент платформы образован осадочными и вулканогенными толщами докембрия и палеозоя. Более молодые отложения представлены в основном морскими песчано-глинистыми отложениями.

Алтае-Саянская складчатая область – система различно ориентированных хребтов, которые разделяются впадинами, прорезанными долинами рек Оби и Енисея и их притоками. В пределах юга Красноярского края главными горными сооружениями являются Восточный и Западный Саяны и Кузнецкий Алатау. Крупным межгорным понижением рельефа соответствует Минусинская котловина.

Разнообразие и сложность геологического строения Красноярского края обуславливает наличие множества месторождений угля, черных, цветных, редких и благородных металлов, нерудного сырья. По полезным ископаемым край занимает одно из ведущих мест в России по запасам минеральных ресурсов и полезных ископаемых [1].

На территории края выделяют арктический, субарктический и умеренный климатические пояса. Из-за большой протяженности климат неоднороден. Средняя температура января колеблется от -36° до -18° , а средняя температура июля составляет от $+13^{\circ}$ до $+25^{\circ}$. Климат северной части края очень суров, а

южная часть Красноярского края характеризуется теплым летом и умеренной зимой [1].

По водным ресурсам Красноярский край - богатейший регион России. Самая главная река края – Енисей, которая играет большую роль в хозяйстве и жизни населения.

История заселения немцами.

В Приенисейской Сибири первые немцы появились в качестве служивых или ссыльнопоселенцев с конца XVII века и на протяжении нескольких веков играли заметную роль в жизни нашего края. Так, например, первым врачом Енисейской губернии был немец Паскевич. Также немцами были руководители и участники многочисленных научных экспедиций, изучавших сибирский край.

С середины XIX века на берегах Енисея появляются и первые сельские поселенцы немецкого происхождения, проживали они совместно с эстонцами, латышами и финнами в лютеранских сёлах Минусинского уезда. Мононациональные немецкие деревни, такие как Александровка, Николаевка 1-я, появляются на рубеже XIX-XX веков во время усиления потока добровольных переселенцев в Сибирь.

Резко возросло число немцев в годы Великой Отечественной войны: в Красноярский край было депортировано около 70 тыс. немцев большей частью из Поволжья. После войны начинается отток немецкого населения, а в 90-е г. практически вся эмиграция из нашего края была представлена немцами, но в то же время в Красноярский край переселилось много немцев из Киргизии и Казахстана.

Численность немцев - спецпереселенцев в Красноярском крае (составлена автором по статистическим данным).

Месяц и год	Численность
Сентябрь 1941 год	67 264 чел.
Ноябрь 1941 год	77 259 чел.
Март 1942 год	108 786 чел.
1944 год	57 701 чел.

Первые эшелоны прибыли в регион 14 сентября 1941г. и привезли 2270 человек. Прибывших переселенцев распределяли по предприятиям группами по 10 - 100 человек. Под особое распределение попадали одиночки, которые имели редкую специальность.

Сначала многих направляли на жительство в южные регионы. 16—17 сентября 1941 г. прибыли речным транспортом первые поселенцы и были доставлены в Минусинск. Значительная часть переселенцев была направлена на фермы совхоза «Курагинский» и совхоза Золотопродснаба.

Поволжские немцы расселялись в 25 сельсоветах Минусинского района и городе Минусинске, 133 семьи были направлены в Ермаковский район. В Идринском районе приют нашли 380 семей, в Каратузском — 242. Расселение по территории района происходило в двухдневный срок.

В Назаровском районе спецпоселенцев принимали на станциях Ададым и Петербургская. Первое время немцы проживали в зданиях местных клубов. Сюда завозили топливо, кипяченую воду для питья и холодную для умывания, продукты питания. Предусматривалась организация медицинской помощи, санобработки, для чего использовались бани и дезокамеры.

Переселенцев направляли в экономически слабые колхозы, которые не в состоянии были оказать помощь. Спасло поволжских немцев в ту годину только их трудолюбие и желание жить. Подавляющее большинство из них

селяне, знакомые с крестьянским трудом — трактористы, коневоды, слесари, кузнецы. По спискам Каратузского района значатся агрономы и садоводы, есть учителя, врачи, сапожники, столяры, бухгалтеры, портные и машинистки.

На 2010 год в Красноярском крае насчитывалось 22,3 тыс. российских немцев (4 показатель по стране). Они проживают на всех территориях края, наиболее компактно в городах Красноярск – 6,9 тыс. чел., Ачинск и Минусинск – по 1,1 тыс. чел. и в районах: Краснотуранском – 1,5 тыс. чел., Балахтинском – 1,3 тыс. чел., Емельяновском – 1,1 тыс. чел. и Курагинском – 1,0 тыс. человек. Большой удельный вес сельчан, 44,4% является специфической чертой немецкого населения.

На данный момент в Красноярском крае сохранилось шесть немецких поселений: Орловка Ачинского района, Чистые Пруды Балахтинского района, Теплый Ключ и Николаевка Краснотуранского района, Родниковый Сухобузинского района и Чухомлино Ирбейского района.

В половозрастной структуре российских немцев Красноярья отмечается преобладание женского населения (52,3%) над мужским (47,7%), а также постепенное «старение» нации (рис. 15).

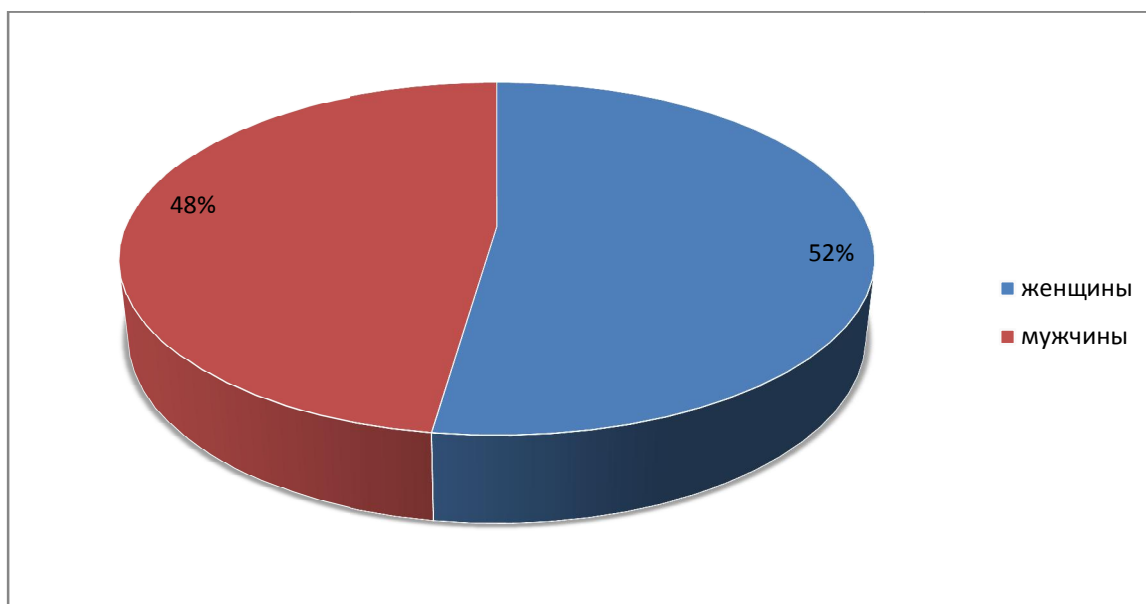


Рис. 15 Доля немецкого населения по половому составу (составлена автором по статистическим данным).

На долю молодежной группы до 16 лет у российских немцев приходится 10,6 %, а по краю в среднем 19,6 %; по группе лиц старше трудоспособного возраста соответственно – 24,9 % и 17,1%. Сейчас наибольшее количество немцев проживает на территории Емельяновского, Балахтинского, Курагинского и Краснотуранского районов (рис.16). Хотя основу хозяйства российских немцев традиционно составляло земледелие, в настоящее время большая часть немцев Красноярья занята в промышленности, науке, искусстве и сфере обслуживания.



Рис. 16 Распределение немецкого населения Красноярского края в территориях по численности.

Таблица 5

Динамика численности немцев в Красноярском крае, тыс. чел. (составлена автором по статистическим данным [20]).

	1920	1926	1939	1959	1970	1979	1989	2002	2010
Красноярский край	4,9	3,2	4,0	66,7	56,7	54,5	54,3	36,9	22,3

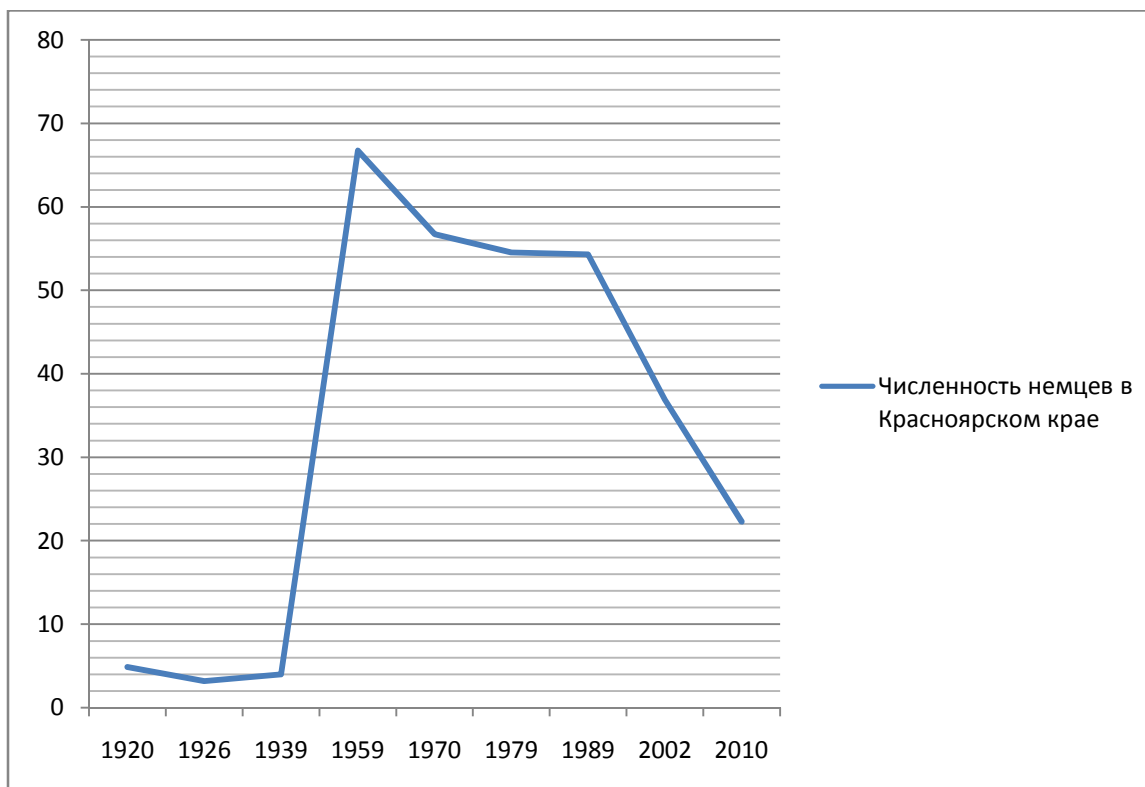


Рис. 17 Динамика численности немцев в Красноярском крае, тыс. чел. (составлена автором по статистическим данным).

Анализируя динамику численности немцев на территории Красноярского края можно сказать, что резкий скачек увеличения немецкого населения составляет на 62,7 тыс. человек за период 1939 по 1959 гг. Это связано с тем, что во времена Великой Отечественной войны правительство Советского Союза опасалось, что немцы проживающие на территории СССР перейдут на сторону врага, и поэтому правительство приняло решение сослать российских немцев в Сибирь.

Рассматривая период 1989 – 2010 гг. происходит отток немцев из Красноярского края и численность немецкого населения сокращается на 32,0 тыс. человек. Это связано с тем, что большее количество немцев уезжают в Германию. На сегодняшний день численность немецкого населения Красноярского края продолжает снижаться и в будущем немецкая диаспора может прекратить своё существование как народ.

1.3 География немецкого населения Иланского района

Иланский район располагается к востоку от Красноярска в 250 км. Территория района занимает площадь 3750 км². По территории района проходит магистральная ветвь Транссиба, а в южной части – восточным звеном Южсиба. Граничит с севера с Абанским, с востока – Нижнеингашским, с юга – Ирбейским и с запада – Канским районами (рис. 18).

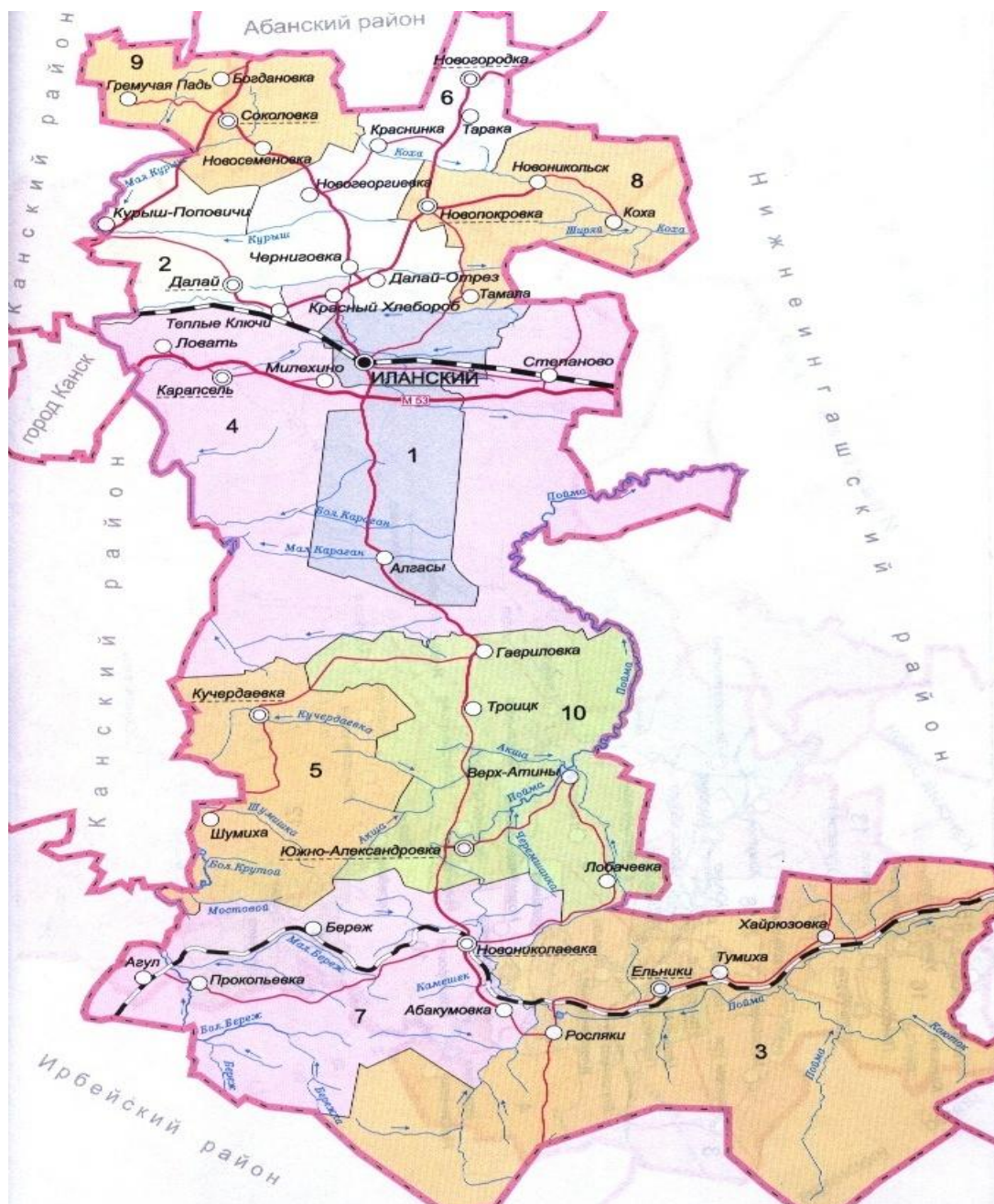


Рис. 18 Карта Иланского района. М : 350000.

Иланский район состоит из 10 муниципальных образований и 39 поселений.

Территория района занимает большую восточную часть Канско-Рыбинской котловины. Здесь преобладают лесостепные ландшафты с прохладным недостаточно увлажненным климатом. Юг района покрыт мелколиственными и хвойными лесами и занят низкогорными отрогами Восточного Саяна с достаточным увлажнением [12].

Первые упоминания о немцах в Иланском районе приходятся на январь 1942 г.. Именно в этом году прибыли первые немецкие крестьяне Поволжья. Несколько тысяч немцев, которые прибыли в ссылку в Красноярский край, попали в Краслаг. Для них начались очень трудные и суровые времена. Спецпереселенцев разделили на отряды численностью каждый по 1000 человек. Трудармия, в которую входили немцы Поволжья, ничем не отличалась от лагерей, где отбывали наказания преступники.

Немецких рабочих отправляли на различные сложные и тяжелые работы на благо Советского Союза. Работали на выгрузке леса в селе Верх-Атины около реки Пойма. Лес сплавляли по реке в Нижний Ингаш. Позже немецких рабочих направили в командировку Верхняя Тугуша, многие из которых умирали от голода и суровых сибирских морозов.

Небольшое количество немецких рабочих, которые пережили все мучения, сослали в 1943 г. в поселок Тарамба Нижнеингашского района. Они попали в колхоз «Оборона страны», который отправлял произведенную сельскохозяйственную и промышленную продукцию на фронт (рис. 19).

Поселок просуществовал до 1971 г. Находился на территории нынешнего Павловского сельского совета Нижнеингашского района.



Рис. 19 Места ссылок немцев Поволжья для тяжелых работ на выгрузке и отправке леса. М : 1000000.

После окончания Великой Отечественной войны немцев постепенно разбросало по территории Иланского района.

По данным на 1 января 2015 г. на территории района проживают 397 немцев. По национальному составу Иланского района немцы занимают второе место и 1,6 % от общей численности района (рис. 20).

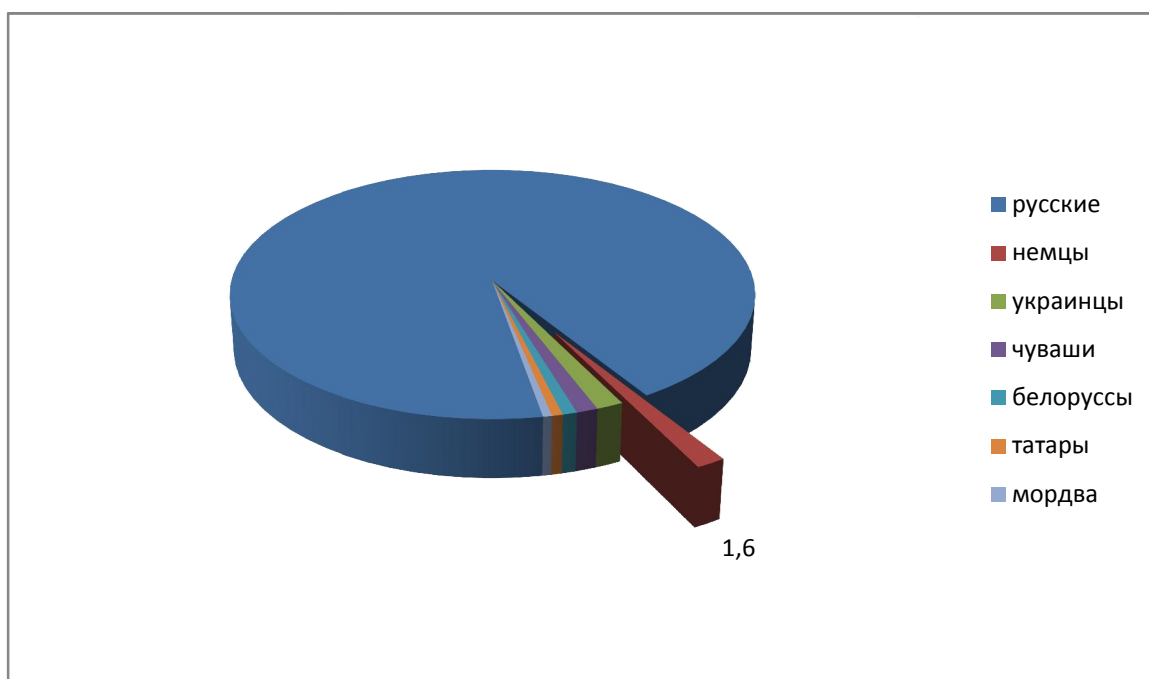


Рис. 20 Доля немецкого населения Иланского района (составлена автором)

Численность немцев на территории Иланского района (составлена автором по статистическим данным).

	2002	2010	2011	2013	2014	2015
Иланский район	478	440	439	428	423	397

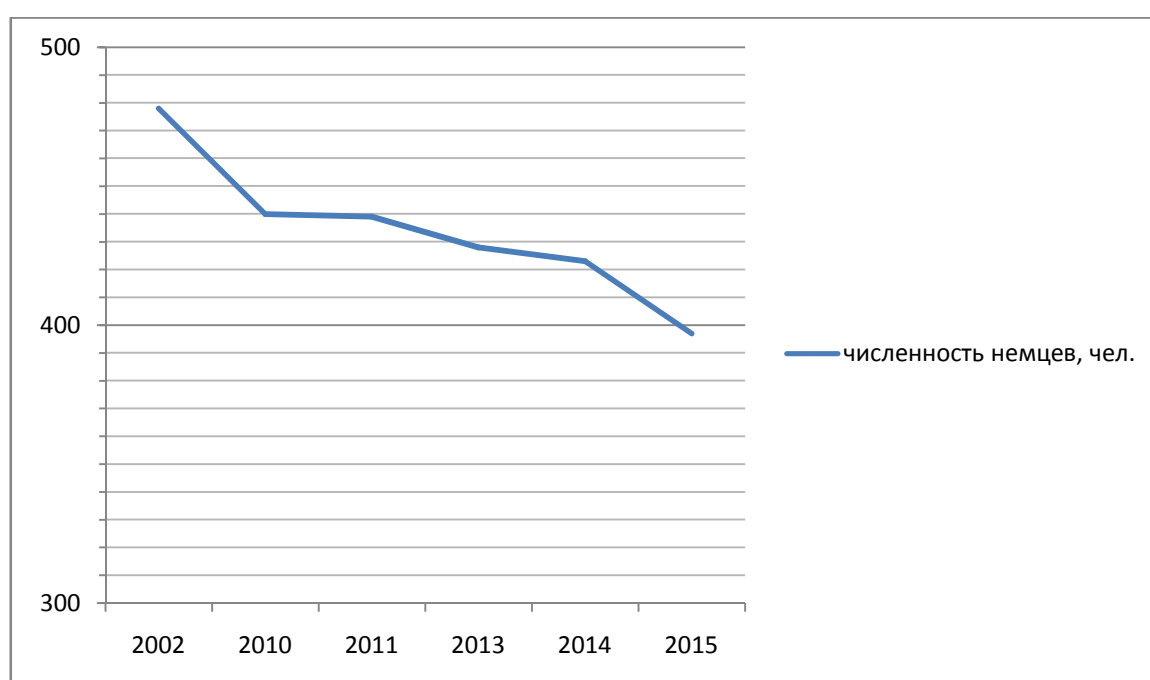


Рис. 21 Численность немецкого населения Иланского района (составлена автором по статистическим данным).

Распространение немецкого населения по территории Иланского района неравномерное. Большая часть проживает в сельской местности и только в городе Иланском проживает 178 человек. Доля немецкого населения проживающего в сельской местности составляет 55,2 %, а городское – 44,8 % (рис. 22).

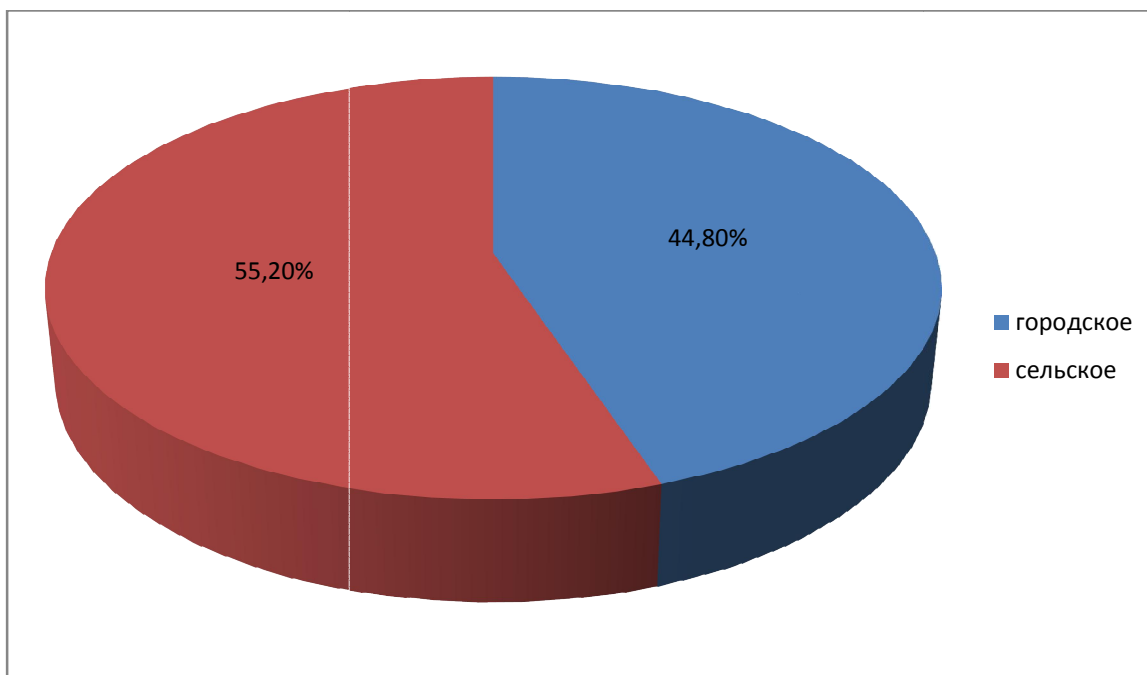


Рис. 22 Доля немецкого населения в Иланском районе (составлена автором по статистическим данным).

В настоящее время немцы проживают на территории 5 сельских советов: Соколовского – 35, Новгородского – 14, Далайского – 10, Южно-Александровского – 72, Новониколаевского – 88 человек (рис. 23).

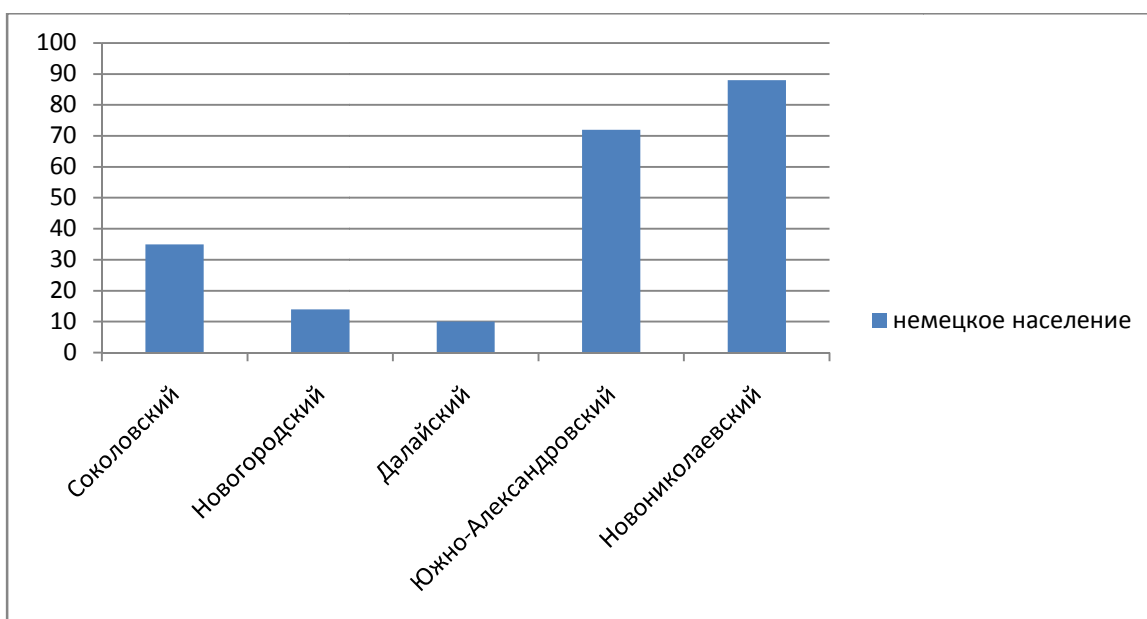


Рис. 23 Численность немецкого населения по сельским советам (составлена автором по статистическим данным)



Рис. 24 Численность немцев по территориям сельских советов (составлена автором).

Большинство немцев занято в сельском хозяйстве. Как и их предки, нынешние немцы выращивают различные зерновые культуры и овощи. Также занимаются разведением скота, при этом имея свои дворы и дворовые постройки. В южной части района, в основном ведут свою трудовую деятельность в обслуживании магистрали Южсиба.

Городское население занято в различных сферах, таких как лесозаготовительные и лесоперерабатывающие предприятия, пищевой промышленности Иланского района.

Практически все немцы, проживающие на территории Иланского района, утратили свои корни немецкого народа, свою культуру. За всю жизнь, которую они прожили на территории района, стали вступать в смешанные браки. Их дети не считают себя немецкой национальностью, и больше относят себя к русскому народу. Поэтому немецкая диаспора постепенно вымирает и как этнос Иланского района прекратит свое существование на данной территории.

1.4 Этнокультурные особенности жизнедеятельности немецкого населения на территории Иланского района

На территории Иланского района носителями немецкой культуры является пожилые люди немецкой диаспоры, которые сохранили традиции и обычаи не смотря на суровые сибирские условия и тяжелое военное время. В настоящее время распространенными праздниками являются Рождество, Пасха, Троица, Новый год, День памяти. Из обычаев сохранились некоторые элементы свадьбы и песни на немецком языке.

Национальная кухня немцев являлась как бы ритуалом семьи. За столом собиралась вся семья и читала молитву. Немцы, попав в суровые условия Сибири, стали готовить простую но калорийную пищу. Наряду с традиционной кухней немецкие хозяйки научились готовить щи, пельмени, жарить оладьи и печь блины. Традиционная кухня включает в себя такие блюда как нудель – шупф, окорок с тушеной квашеной капустой и картофельным пюре, штрудель, клецки, колбаса, риввелькухен и шниттзуппе.

Нудель – шуп (Nudelsuppe) – куриный суп – лапша, который готовится на жирном курином бульоне с отваром исключительно домашней лапшы. Этот суп готовят когда за столом собирается вся семья на праздники.

Штрудель (Strudel) – мучное изделие в виде рулета, который готовят из тонко выкатанного теста свернутого в трубочку. Начинки для штруделя были разнообразные. Самая популярная начинка – сливочное топленое масло, которым смазывали тесто и скручивали в рулет и тушили с квашеной капустой.

Риввелькухен (Riwwelkuchen) – пирог с посыпкой и начинкой в основном из яблок. Готовится немецкими хозяйками на Рождество.

Шниттзуппе (Schnittsuppe) – десертный суп из сухофруктов, в который иногда могли добавлять небольшие клецки.

Календарные праздники и обряды

Из обрядов большое внимание уделяют свадебному обряду. Главным атрибутом свадьбы является украшение венца и букетов. Венец изготавливают из проволоки в которую вплетаются разноцветные цветы из гофрированной бумаги, елочные игрушки и капельки воска на свиной щетине. Таким образом изготавливается и букет невесты (рис. 25). Букет после свадьбы хранится как семейная реликвия (рис. 26).



Рис. 25 Свадьба российских немцев.



Рис. 26 Венок невесты и букетик жениха.

Накануне свадьбы для молодых проводят вечер в знак прощания с холостой жизнью. Сама свадьба длится 3 дня. В первый день жених приходит к родительскому дому невесты и уводит ее в свой дом, где их уже ожидают собравшиеся гости.

Во время застолья гости произносят торжественные речи и поздравления, которые сменяются танцами. Далее наступал обряд дарения. Первыми кто одаривал молодых это крестные. Крестные обязательно дарят постельное белье, ткань и деньги. Дарение сопровождается пением песен и шутками. Невеста каждого дарителя угощает вином. На свадьбе каждый гость должен исполнить известную старинную песню на немецком.

Главным событием свадьбы является снятие с головы невесты венка. Гости встают вокруг невесты и под песню снимают венок и повязывают на голову венок.

Также в свадебных обрядах активно принимают участие дети. В первый день торжества невесте на ноги сажают мальчика. По древней легенде считается

что этот обряд помогал невесте родить много сыновей. Когда бракосочетание завершалось дети перегораживали дорогу молодым и просили выкуп сладостями за то, что они желают счастья и радости молодым.

На второй день молодожены угощают гостей блинами. Гости шутят пытаются вымазать сажей вновь пришедших гостей и наряжаются женихом и невестой. Третий день заключительный. Молодожены устраивают небольшое застолье для тех кто участвовал в подготовке и проведении свадьбы [27].

У всех немцев Сибири в том числе и у немцев проживающих на территории Иланского района распространен обычай «Венчание мертвых». Суть этого обычая заключается в надевании умершего в свадебный наряд. Девушку одевают в белое платье, а на голову свадебный венок с фатой. Юношу также одевают в свадебный костюм, на который с левой стороны пиджака крепится украшение из цветов и лент. Особенность этого обряда объясняется тем, что брак обязателен для любого человека. Человек, который не успел завести семью при жизни, должен пройти этот этап перед похоронами. У немцев нет ограничений в возрасте умерших женихов и невест и поэтому обряд «Венчание мертвых» проводят для всех тех, кто не состоял в браке – от грудных младенцев до холостых мужчин и старых дев любого возраста (рис. 27 и рис. 28) [27].



Рис. 27 Похороны мальчика в свадебном наряде, возраст 9 месяцев.



Рис. 28 Похороны девочки в свадебном венке, возраст 6 месяцев.

Широко распространены праздники Рождество и Новый год. Католическое рождество немцев по времени не совпадает с Рождеством у русских. Немецкое рождество проводится 25 декабря. К Рождеству готовятся заранее, наряжают елку, убираются в доме. Помимо украшения елки, немцы украшают дом веточками зелени, которые заранее ставят в воду, чтобы распустилась зелень.

В канун Рождества за столом собирается вся семья. Главным блюдом стола является свинина, так как у немцев считается что свинина приносит удачу в дом. Также изысканным блюдом является фаршированный гусь с капустой.

У немцев на Рождество принято одаривать детей. Подарки для детей приносит Кристинд – Христос-младенец, которого сопровождают люди в различных масках. В роли Христа-младенца обязательно выступает девушка в белом платье и с закрытым лицом, которая раздает игрушки и сладости. Кристинда обязательно сопровождает Пельцникель – человек, который обычно одевался в вывернутый овечий тулуп с огромными валенками и в меховую шапку, лицо вымазывал сажей. В руках он держит пучок прутьев и цепи, которыми он гремел пугая непослушных детей, мог заставить съесть непослушного ребенка лук или чеснок.

На Рождество у немцев принято ходить по дворам. Они стучатся в окна и поют песни. Дети наряжаются в длинную одежду из мешковины, прикрепляют бороды и стучались в каждую дверь. Главным атрибутом у детей была звезда, которую обязательно держал в руке один из детей.

В канун Нового года молодежь уже в 5 часов была на ногах. Они спешили поздравить своих родственников и близких до восхода солнца. Дети учили стихи, чтобы поздравить своих бабушек и дедушек.

По традиции Старый год проводят звоном колокольчика и встречают Новый год на улице шумно и весело. Парни щелкали кнутами и стреляли из ружей, а девушки пели веселые песни и желали счастья друг другу в Новом году. Молодежь также наряжалась в медведя или быка и пугала прохожих.

Фастнахт – масленица, который отмечали накануне поста. Этот праздник связан с древней легендой и верой, что в этот день по деревне бродит нечистая сила и проникает в дома. Поэтому жители в своих домах над входными дверьми чертили кресты, чтобы отпугивать духов. Фастнахт отмечают катанием на санях и сборов даров.

Масленица являлась последним днем, когда разрешалось играть свадьбы. Тех девушек которые не нашли жениха, осыпали насмешками и дарили им кукол из теста. Дети наряжались в жениха и невесту и разыгрывали свадьбу. Если наряжались взрослые, то свадьба проходила наоборот. В качестве невесты выступал переодетый мужчина, а в качестве жениха – женщина. Суть такой свадьбы заключается в том, чтобы свадьба дошла до развода. Каждая сторона должна назвать большее количество причин, почему нужен развод (рис. 29) [24].

Пасха – главный праздник у немцев. К нему готовятся заранее, начинают красить пасхальные яйца и готовить корзинку в которую укладывают

пасхальные яйца и в центр которой сажают обязательно игрушку зайца или кролика.

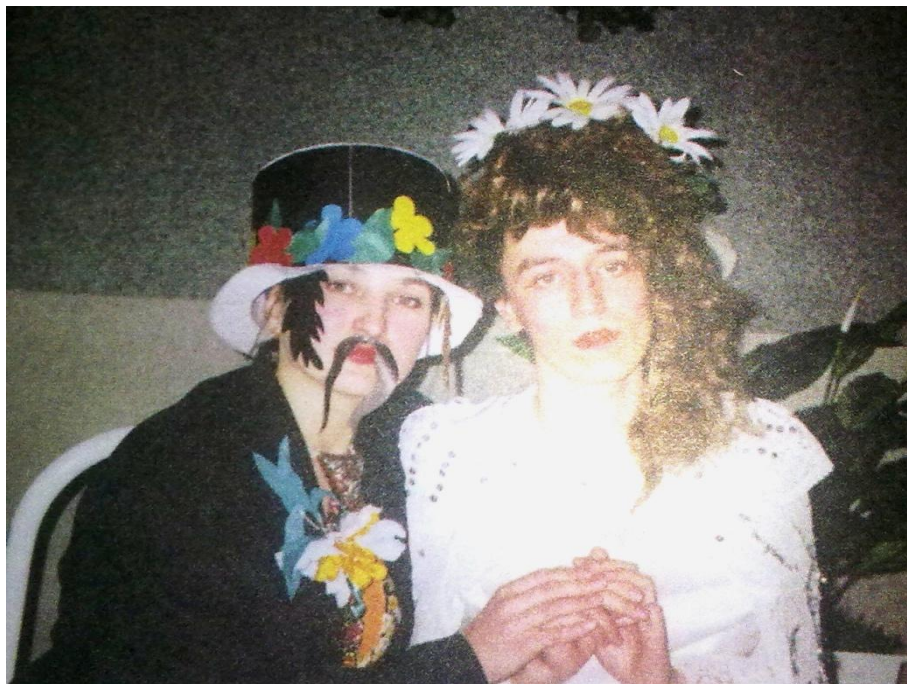


Рис. 29 Масленичная свадьба «наоборот»

К Троице немцы старались убраться в доме, все выбелить и украсить пол цветами и зеленью. Обилием трав застилалась территория около дома и у ворот ставили березы. В этот день домашний скот выгоняли на улицу и украшали их венками. Юноши и девушки водили хоровод и пели песни.

28 августа все российские немцы проводят День памяти и скорби своего народа, которого коснулась трагедия переселения и издевательства правительства, которое привело к многочисленным смертям. В этот день изготавливают венки с лентами, которые спускают на воду. Так чтят память своих предков.

Национальный костюм.

Самый распространенный костюм женщин состоит из сборчатой юбки ярких цветов, повязанный фартуком. Бант фартука на талии имеет свое

значение. Если он повязан слева – значить девушка незамужняя, справа – замужем, а посередине повязывали вдовы. Верх народного костюма заключался в белоснежной блузке, которая шнуровалась поверх корсетом черного или ярких цветов под цвет юбки. На ноги, исключительно надевают кожаные черные башмаки (рис. 30).



Рис. 30 Национальный костюм немцев.

Мужской национальный костюм утратил свое предназначение у немцев проживающих на территории Иланского района, и в традициях не применяется.

Минусом сохранения культуры и обычаев сказывается ассимиляция. Большинство современных немцев Иланского района своим родным языком называют русский. Также большую роль играют в вымирании немецкой культуры большое число смешанных браков. Носителями немецкой культуры являются пожилые люди, которых становится все меньше. Поэтому культура немцев, в скором будущем может исчезнуть в Иланском районе.

1.5 Связи немецкого населения Иланского района и Германии, эмиграция немцев из России

Немецкое население Иланского района утратило связь со своей исторической родиной. Большая часть населения, а именно молодежь, не знают немецкого языка, культуры и обычаев своих предков.

Для знания немецкого языка создаются площадки по изучению данного языка и культуры немецкой диаспоры. Много желающих охотно приходят на эти площадки.

Большой недостаток для немецкого населения в том, что в Иланском районе нет национально-культурных объединений. Желаящие посмотреть и вспомнить свои традиции, многие посещают такие объединения в Красноярске.

На данный момент эмиграция российских немцев снижается из введения ограничений въезда в Германию и ужесточения правил тестирования по немецкому языку. Из российских немцев большее желание выехать в Германию у молодежи, которая составляет 26,7%, а пожилое население предпочитает жить в России, так как считают ее своей родиной [11].

По статистическим данным выявлено, что эмиграция немцев из России в Германию связано такими причинами как желание улучшить условия жизни – 54,5%, переезд к своей семье – 30%, нестабильная политическая ситуация в России – 4,7%, желание хорошего будущего для детей – 4,7%, необходимость лечения в Германии – 3,1%, сложная криминальная обстановка в России – 1,5%, нежелание служить в Вооруженных силах РФ – 1,5% (рис.31) [16].

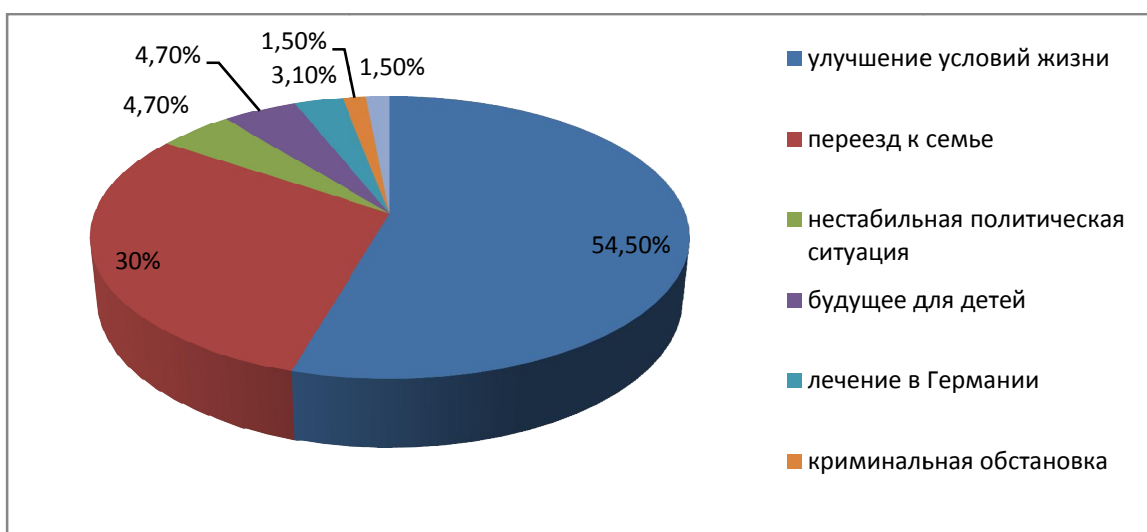


Рис. 31 Причины эмиграции немцев в Германию

Анализируя причины эмиграции видно, что большее количество немцев уезжает из России в Германию в поисках лучших условий жизни и объединении родословных связей семьи.

Глава 2. Проектная деятельность в школе при изучении этносов

2.1 Теоретические особенности изучения этносов в проектной деятельности

Этнос – исторически сложившаяся на определенной территории устойчивая совокупность людей, обладающих общими, относительно стабильными особенностями культуры, а также сознанием своего единства и отличия от всех других подобных образований [3].

В связи с изучением этносов в школьном курсе географии 5 – 11 классов при построении учебно-методического комплекта выделяется ограниченным количеством часов. Поэтому изучение этносов в школе проводится через проектную деятельность, для большего осознания культуры и традиций разных народов.

Проект – это творческая, в значительной мере самостоятельная деятельность учащихся. В переводе с латинского языка «проект» означает «брошенный вперед».

Каждый школьник в повседневной жизни сталкивается с различными людьми определенной национальности и культуры. Чтобы эффективно решать эти задачи, у ребят должны быть сформированы не только географические знания, но и желание постоянно их пополнять, добывать самостоятельно.

Наиболее эффективной в преподавании географии при изучении этносов является личностно-ориентированная технология, целью которой является создание условий для проявления познавательной активности учеников. Для создания условий применения личностно-ориентированной технологии помогает проектная деятельность. Проектная деятельность помогает развитию самостоятельного мышления, добывать и перерабатывать нужную информацию. Ценность любого проекта по географии в том числе и проект по

изучению этносов состоит в том, что в процессе выполнения задания учащиеся осваивают коммуникативные, учебно-познавательные, информационные, предметные, метапредметные и личностного саморазвития компетенции.

Применение проектной деятельности в школьном курсе географии выражено рядом достоинств (рис. 32).



Рис. 32 Достоинства проектной деятельности при изучении этносов в школьном курсе географии.

На ряду с достоинствами выполнения проектной деятельности в изучении этносов выделяются также и недостатки (рис. 33).

Обязательным условием работы в проекте является соблюдение правил оформления проекта и выполнение определенных требований, которые выполняются последовательно по определенному плану. Первый этап заключается в организационном моменте, где формируется тема, цель и задачи проекта. Второй этап – технологический, на котором происходит сбор и анализ

информации, оформление работы проекта. Третий этап – заключительный, который включает в себя представление работы и ее оценивание.



Рис. 33 Недостатки проектной деятельности.

Проектная деятельность большое распространение нашла в Федеральном государственном образовательном стандарте основного общего образования при изучении географии в школе. Она позволяет развитию личностных и социокультурных качеств учащихся, что позволяет свободно найти место в обществе.

2.2 Виды проектной деятельности на уроках географии при изучении этносов

Наиболее распространенной для решения этнических вопросов мотивации школьников к учению выступает проектная деятельность, основной функцией которых является мотивация учеников к познанию других народов, себя и себя в этническом обществе.

Метод проектов для школьников заключается в образовании учебных условий для самостоятельного изучения этнических вопросов в процессе выполнения проектов. Учащиеся включаются в этот процесс от идеи проекта до его практической реализации. В результате выполнения проекта школьники учатся самостоятельно искать и обрабатывать нужную информацию, обобщать и применять полученные ранее знания по предметам, развивают ответственность за выполняемую работу [3].

Проекты по изучению этносов и их этнокультурных особенностей делят на следующие виды проектов (рис. 34).

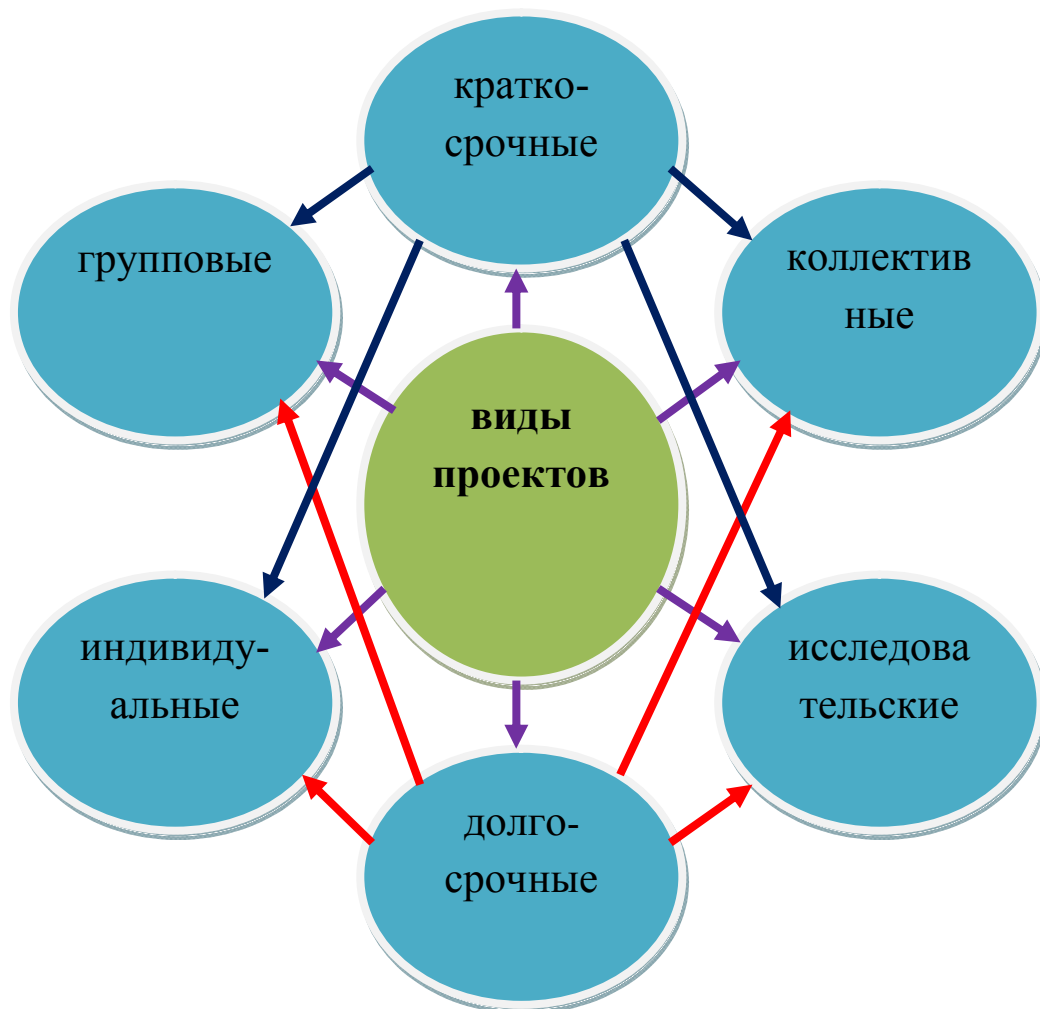


Рис. 34 Виды проектов при изучении этносов (составлен автором).

При изучении этносов в проектной деятельности выделяются следующие типы проектов:

- По доминирующей деятельности включает в себя информационные, исследовательские, творческие, прикладные или практико-ориентированные проекты.
- По предметно-содержательной области делится на монопредметные, метапредметные и надпредметные.
- По продолжительности бывают кратковременные – когда планирование, реализация и рефлексия проекта осуществляются непосредственно на уроке. Длительные бывают продолжительностью от одного месяца и более.

Информационный проект заключается на сборе нужной информации об объекте или явлении с последующим анализом информации и обязательным представлением проекта. При планировании информационного проекта необходимо определить:

- объект, который нужно изучить;
- возможные источники, которыми смогут воспользоваться учащиеся;
- в какой форме будет представление проекта. Он может предоставляться в письменной форме, с которым может ознакомиться только учитель. Второй вариант состоит из публичного сообщения в классе или выступления на научно-практической конференции.

Главная задача информационного проекта идет на формирование умений находить и анализировать полученную информацию. В определенных условиях информационный проект может перерасти в исследовательский.

Исследовательский проект – это проект который дает четкую характеристику объекта и методов его исследования. Проект исследования в большей степени напоминает научное исследование. Данный проект состоит из обоснования темы, который определяет проблемы и задачи исследования, нахождение способов решения проблемы и тщательного оформления и

обсуждения полученных результатов. Такие проекты продолжительны по времени, так как идут большие затраты по времени в изучении и исследовании этноса. Исследовательский проект может использоваться в проведении полевых экскурсий.

Самыми простыми проектами являются творческие и информационные, так как они не требуют больших затрат во времени и переработки научного материала. Такие проекты начинают применять в 5 – 7 классах.

Исследовательские проекты начинают применять в 8 – 9 классах, так как в курсе географии России встречаются более сложные темы, которые позволяют глубже изучить и анализировать данную информацию.

Использование проектной технологии предусматривает хорошо продуманное, обоснованное сочетание методов, форм и средств обучения.

Таблица 7

Деятельность учителя и ученика при использовании проектной технологии

Учитель	Ученик
<ul style="list-style-type: none"> - владение исследовательскими и поисковыми методами, умение организовать исследовательскую работу; - умение организовать и проводить дискуссии; - направление учащихся на поиск решения проблемы; - умение интегрировать знания из различных областей для решения проблематики выбранных проектов 	<ul style="list-style-type: none"> - учится приобретать знания самостоятельно и использовать их для решения новых познавательных и практических задач; - приобретает коммуникативные навыки и умения; - овладевает практическими умениями исследовательской работы; - собирает необходимую информацию, учится анализировать факты, делает выводы и заключения

При создании исследовательского проекта пользуются следующими методологическими категориями такими как проблема и тема, актуальность, объект исследования и предмет исследования, цель, задачи.

На сегодняшний день проектный метод соответствует требованиям Федеральному государственному образовательному стандарту, который предъявляется к процессу обучения детей. Именно проектная методика позволяет организовать обучение путем самостоятельного добывания знаний в процессе решения учебных проблем, способствует развитию творческого мышления и познавательной активности школьников.

Глава 3. Методическая разработка проекта

3.1 Разработка проекта по теме "Немецкое Рождество и Пасха"

Методическая разработка проекта « календарные Немецкие праздники»

Содержание	Пояснение
Название проекта	«Календарные немецкие праздники»
Тип	Комбинированный
Вид	информационно –творческий коллективный проект
Участники проекта	Педагоги, дети, родители, приглашенные жители села.
Целевая группа	Учащиеся 1-11 классов
Сроки реализации	Долгосрочный
Цель	Ознакомление с культурой немецкой народности
Задачи	Расширять представления детей о немецких национальных праздниках. Воспитывать любовь и уважение к национальным праздничным символам (пасхальному кролику). Вовлекать родителей в активное сотрудничество, при выполнении реализации данного проекта
Ожидаемые результаты	<ul style="list-style-type: none">• Собрать и систематизировать материал по теме проекта в готовые продукты• провести исследовательскую

	<p>сравнение деятельности в проведений католической и христианской пасхи.</p> <ul style="list-style-type: none"> • подготовить театральное выступление на католическое рождество • У родителей проявить интерес к образовательному процессу, развитию творчества, знаний и умений у детей.
--	--

Этапы работы над п долгосрочным проектом «календарные Немецкий праздники»

Подготовительный этап:

Составление плана совместной работы с детьми, педагогами и родителями.

Изучение национальной культуры, традиций празднование изучаемых в рамках проекта праздников, немцами проживающими на данной территории. Подбор песен, музыкальных, танцевальных композиций, связанных с сопровождением проекта.

Основной этап:

Мероприятия по работе с детьми:

1. Познавательное развитие

- Беседы с детьми об истории создания национальных немецких праздника
- Рассказ учителя: «О начало смутного времени, когда происходило принудительное заселение немцами Поволжья Сибирской земли "
- Рассматривание фото - репродукций и иллюстраций по данной теме.

- Поисково-исследовательская деятельность: « изучение и воссоздание Орнаменты украшения пасхальных яиц ».

- Коллективное приготовление к празднованию католического рождества ».

3. Социально-коммуникативное развитие

Посещение исторического школьного и районного музеев, с целью ознакомления выставочных экспонатов по данной теме проекта..

-систематическое приглашение на классные часы гостей бабушек немецкой национальности , которые ещё помнят полностью все обычаи празднования национального католического рождества и могут проконсультировать по возникающим вопросам ребят в ходе реализации проекта

4. Художественно-эстетическое развитие

создание учащимися начального звена выставки Рисования: «Мой пасхальный кролик », «Рождественское украшение».

Лепка: "Национальных сказочных героев".

Мероприятия по работе с родителями:

Проведение беседы с родителями о необходимом их участии в проекте, для того чтобы ребёнок смог наиболее глубже прочувствовать значимость данного проекта.

Заключительный этап:

- выставка «Пасхальных яиц» и «Рождественских украшений»;

- выступление на школьном туре НПК с исследовательской сравнительной работой «Традиции празднования Пасхи в России и Германии»

- постановка "Католического рождества" под руководством преподавателя немецкого языка

Сценарий Католического рождества

Цель: познакомить учащихся с обычаями и традициями связанными с католического Рождества в Германии.

Цели и задачи праздника: **ОБРАЗОВАТЕЛЬНЫЕ:** познакомить учащихся с обычаями и традициями немецкого народа, сравнить обычаи католической и православной культуры;

РАЗВИВАЮЩИЕ: развитие познавательных, творческих способностей, расширение кругозора обучающихся и привитие им интереса к немецкому языку и стране изучаемого языка;

ВОСПИТАТЕЛЬНЫЕ: воспитывать положительное отношение друг к другу, к младшим школьникам а также воспитывать толерантное отношение к представителям другой страны и другого вероисповедания.

ХОД ПРАЗДНИКА.

В зале стоят атрибуты католического рождества: наряженная ёлка, изображение в куклах сцены рождения Иисуса, так называемый вертеп, поднос с 4-мя свечами.

1-й ведущий: Guten Tag, liebe Freunde! Wir gratulieren euch zum Weinachten! Wir wunschen ihnen viel Gluck, Erfolg, Gesundheit und alles Gutes.

2-й ведущий: Добрый день, дорогие друзья! Мы поздравляем вас с наступающим праздником католического Рождества! Желаем вам счастья, успехов, здоровья и всего хорошего.

1-й. Alle Jahre wieder
 Kommt das Christus Kind.
 Auf die Erde nieder,
 Wo die Menschen sind/

2-й. Каждый год приходит

Божье к нам дитя.

Спускается на землю,

Чтоб спасти людей.

Учитель: Сегодня вы услышите рассказ о том, как 2013 лет назад в городе Вифлием на свет появился мальчик по имени Иисус. Город Вифлием находится в стране, которая сейчас называется Израиль.

1-й. Там было горячее солёное море и горячие белые пески, а люди носили свободные одеяния и закидывали край материи на голову, чтобы уберечься от палящего солнца. Но даже и в таких странах бывает зима и холодные ночи.

2-й. Когда Он родился? Какого числа? Этого точно никто не знает. Зато известно множество замечательных подробностей Его рождения, а также многое, что предшесвовало Его рождению. Христианство началось с Его рождения.

Уч. Его матерью стала девушка по имени Мириам, Мария из города Назарета. Её взял в жёны немолодой человек по имени Иосиф. И тут к Марии явился Ангел.

1-й. И сказал ей Ангел: не бойся, Мария, ибо ты обрела благодать у Бога, и вот зачнёшь ты во чреве, и родишь Сына, и наречёшь Ему имя Иисус. Он будет велик, и наречётся Сыном Всевышнего.

2-й. И к Иосифу явился Ангел. И поведал Иосифу, что предопределено ему вырастить и воспитать Божьего Сына. Беден был Иосиф, но происходил из славного рода царя Давида, угодного Богу.

И Мария была из того же рода.

Уч. Время шло, и время родить Марии приближалось. А между тем вышел приказ царя Августа о переписи населения. И записаться все должны были не там, где живут, а там, откуда родом их предки. И отправились Иосиф с Марией в город Вифлием, откуда был родом их предок царь Давид. В город шло много народу, и все лучшие дома заняли богатые люди. Подошла ночь, и Иосифу и Марии не нашлось лучше места для ночлега, чем хлев, сарай, рядом с животными. В старину его называли «Вертеп».

1-й. И сбылось предсказание Ангела. Родила Мария своего Сына и положила Его в ясли. Было очень холодно и темно. Но тут в отверстие в стене заглянула звезда, Рождественская звезда, и осветила ясли.

2-й. А неподалёку ночевали пастухи. И вдруг предстал им Ангел Господен. Не бойтесь. Я возвещаю вам великую радость. Сегодня родился спаситель Христос. Вы найдёте Его лежащим в яслях. А чтобы вы знали, куда идти, вам осветит путь Путеводная звезда.

Поднялись пастухи и пошли поклониться Сыну Божьему. Их вела звезда, а внизу они светили себе факелами.

Звучит песня. Входят волхвы.

Ich geh mit meiner Laterne

Und meine Laterne mit mir/

Im Himmel leuchten die Sterne

Und unten da leuchten wir/

Der Hahn, der kraht, die Katze miaut/

Rabimmel, Rabammel, Rabumm/

Ich geh mit meiner Lantrne,

Und meine Laterne mit mir.

Dort oben leuchten die Sterne,

Und unten da leuchten wir.

Laternenlicht,

Verlosch mir nicht.

Rabimmel, Rabammel, Rabumm/

Уч. Пришли волхвы поклониться Иисусу, а в хлеву очень холодно. Решили они согреть младенца своими фонариками, но всё равно было холодно. И тогда пришли к нему все животные, что были в хлеву и своим дыханием согрели Его.

Божья мать младенца
На руках качала,
Радовалась сыну,
Тихо припевала.

Дитяtko—цветочек,
Мой родной сыночек.

И земля и небо
Пойте Богу, пойте,
Радостью великой
Сердце успокойте.

Мой царевич ясный,
Мой цветок прекрасный.

Тихая ночь, дивная ночь!
Дремлет всё, лишь не спит
В благоговенье святая чета,
Чудным младенцем полны их сердца,
Радость в душе их горит!

Тихая ночь, дивная ночь!
Глас с небес известил:

«Радуйтесь, ныне родился Христос!

Мир и спасение всем он принёс,

Свыше нас всех посетил».

Leiser rieseld der Schnee

Stil und star ruht der See/

Wienachtslicht glanzert der Wald,

Freue dich, Chriskind kommt bald/

Bald ist heilige Nacht,

Chor der Angel erwacht

Horst du, wie richtig es schalt,

Freut euch, Chriskind kommt bald.

Уч. Обычай наряжать ёлку пришёл к нам из Германии. Я расскажу вам сказку, которую мне рассказала одна старенькая немецкая бабушка. А ей рассказала её бабушка. Когда Христос родился, его пришли поздравить все деревья и принесли подарки, у кого что было: яблони—яблоки, маслины—оливки, пальма—пахучее масло, орешник—орехи. Одна лишь ёлка стояла в отдалении и не приближалась.

--Что же ты не подойдёшь поздравить Младенца?—спросили у неё другие деревья.

--Я ведь колючая и боюсь уколоть маленького,--отвечала она.

--Ах ты, добрая, печальная ёлка!

За это наградил её Младенец и сделал так, что в день его рождения ёлку украшают яблоками, золочёными орехами, сладостями и всякими игрушками. А на её верхушке горит рождественская путеводная звезда.

1-й. O, Tannenbaum!

O, Tannenbaum! O, Tannenbaum!

Wie treusen deinen Blatter!

Du grunnt nicht nur zum Sommerzeit,

Nein, auch im Winter,

Wen es schneit/

O, Tannenbaum! O, Tannenbaum!

Du kannst mir etwas leeren/

Du bist ja unser Freudenbaum!

Wir haben dich so gerne!

1-й. Heute sprechen wir über Weihnachten. Weihnachten ist ein grosses und lustiges Fest. Die vier Sonntage vor Weihnachten heissen in Deutschland Adwent. Der Vater macht einen Kranz aus Tannenzweigen mit vier Kerzen.

2-й. Очень давно, когда было совсем мало праздников, дети задолго до Рождества спрашивали у родителей: --Ну когда же, наконец, наступит Рождество? И вот один папаша придумал, как не отвечать на этот вопрос. За 4 недели до рождества он поставил в доме красивый поднос, сделал венок из еловых веток и вставил в него 4 свечи. В воскресенье он зажёт 1-ю свечу, через неделю в следующее воскресенье он зажёт 2-ю свечу, затем ещё через неделю 3-ю.

1-й. И вот вечером в Сочельник, который в Германии называют Heilige Abend, зажигается 4-я свеча. Наконец наступило Рождество, Weihnacht! Время от первой свечи до последней называется Adwent. Это время Рождественского поста.

Adwent, Adwent,
Ein Lichtlein brennt.
Erst eins, dann zwei,
Dann drei, dann vier,
Dann steht das Christkind
Vor der Tur.

Weinacht, wie bist du schon!
Schoner ist nicht zu sehen.
Nicht in der ganzen Welt
Mir so gut gefällt!

1-й. Am 24 Dezember ist Heiligeabend. Am diesen Tag kommt der Weihnachtsmann mit einem grossen Sack, wo liegen verschiedene Geschenke.

Уч. 24 декабря в немецкие семьи приходит Weihnachtsmann, рождественский мужичок. В Англии его называют Санта Клаус, в Германии—Никлаус, а у нас—Святой Николай. Говорят, что он очень любил детей, у него всегда в карманах было полно всяких сладостей, которые он раздавал детям. И отсюда появился обычай дарить детям в Рождество сладости.

2-й. В Германии дети вечером ставят свои сапожки у дверей. А когда они утром встают, в их сапожках лежат разные подарки.

1-й. У Вайнахтсманна в одной руке мешок с гостинцами, а в другой— палка. Хорошим, послушным детям он раздаёт подарки, а нерадивых, злых, непослушных наказывает палкой. Надеюсь, у нас таких нет. Так давайте-же позовём Вайнахтсманна!

Звучит мелодия и песенка на английском языке.

Уч. Что-то он к нам не идёт! Ребята, у нас же праздник немецкого Рождества! Давайте позовём его по-немецки!

Weinachtsmann, Weinachtsmann,
Komm zu uns herein!
Bring uns deine Gaben fein,
Wir werden artig sein!

Входит Вайнахтсманн.

Ich gratuliere euch zum Weinachten! На улице зима! Кто порадует меня стихами и песнями?

Звучит песенка Winter kommt!

Morgen kommt der Wienachtsmann,
Kommt mit seinen Gaben.
Roller, Teddi, Schaukelpferd,
Feuerwer, Computerspiel,
Weiss genau, was jedes Kind
Gerne mochte haben.

Lieber, lieber Weihnachtsmann,
Komm zu uns und bringe:
Schlittschuh, Rodel, Puppenwagen,
Einen grossen Kaufmannsladen,
Rollschuh, Auto, Eisenbahn,
Lauter schöne Dinge/

Уч. В некоторых землях Германии на юге вместо Вайнахтсманна приходит Крискинде, если перевести дословно, это Божье Дитя или Ангел.

Входит Крискинде:

Nun leuchten wieder die Weihnachtskerzen
Und wecken Freude in allen Herzen.
Ihr lieben Freunde, in diesen Tagen,
Was sollen wir singen, was sollen wir sagen?

Wir wollen euch wünschen zum lustigen Feste
Vom Schönen das Schonste, vom guten das Beste.
Wir wollen euch danken für alle Gaben
Und wollen euch immer noch lieber haben/

Уч. Ребята, я вам сейчас раздам поговорки на русском языке, а сама буду говорить немецкие поговорки. Назовите эквивалент немецкой поговорки по-русски.

Der Apfel fällt nicht weit vom Stamm/

Erst die Arbeit, dann das Spiel.

Ohne Fleiss kein Preis

Wenn die Katze fort ist, tanzen die Mause/

Wer zu letz lacht, lacht am besten/

Wer A sagt, muss auch B sagen.

Zum lernen ist niemand zu alt.

Wer einmal lügt, dem glaubt man nicht,

Und wenn er auch die Wahrheit spricht.

Wer nicht arbeitet, soll auch nicht essen.

Хорошо смеётся тот, кто смеётся последним.

Яблоко от яблони недалеко падает.

Делу—время, потехе—час.

- Кто не работает, тот не ест.

- Без труда не вынешь и рыбку из пруда.

- Совесть—не помрешь, а вперёд не поверят.

- Взятся за гуж, не говори, что не дюж.

- Кошка из дома—мышкам воля.

- Учиться никогда не поздно.

Яркая звёздочка на небе горит,
Детям у ёлочки мама говорит:
«В целом мире торжество,
Наступило Рождество».

С праздником, с праздником
Взрослых и ребят.
Всем поздравления нынче говорят,
Потому что торжество,
Потому что Рождество!

Спать нам не хочется

В эту ночь совсем.
Хочется, хочется в город Вифлием.
Посмотреть на торжество,
Там, где было Рождество!
Дорогие наши гости,
С Рождеством Христовым!
Пусть ваш мир и пусть ваш век
Будет несуровым.
Божья хлынет благодать
В душу и в дыханье,
Чтоб не знать и не встречать
Боли и страданья.
Ясных дней и вех,
И открытий новых!
Дорогие наши люди,
С Рождеством Христовым!

Заключение

Заселение немцами территории Иланского района обусловлено выселением их из родных земель в предвоенное время, так как страна опасалась что они могут встать на сторону врага. Поэтому немцев решили сослать в Сибирь. Многих разлучили с семьями, которых они так и не увидели. В Сибири было очень сложно, многие умирали от голода. Но несмотря на все невзгоды немецкий этнос сумел выжить на данной территории.

Проектная деятельность позволяет изучать культуру и традиции немецкого народа, что способствует освоению этнокультурных знаний.

Данный проект апробирован в Соколовской школе и наряду с географией и немецким языком повышает мотивацию учащихся, которая способствует личностному освоению в изучении культуры народа.

Библиографический список

1. Безруких В.А. Физическая география Красноярского края и республики Хакасии / В.А. Безруких, М.В.Кириллов.- Красноярское книжное изд-во, 1993. - С. 18-29, С. 35-87.
2. Белковец Л.П. "Большой террор" и судьбы немецкой деревни в Сибири: Конец 1920-х - 1930-е годы - М.: IVDK ЛА Варяг 2007 - 320 с. переизд.
3. Бромлей Ю. В. Очерки теории этноса / Ю. В. Бромлей. М. : Наука, 1983.- 375 с
4. Бугай Н.Ф. Военнопленные и интегрированные граждане Германии: путь на родину из СССР: документация, факты, комментарии/ Сост. авт. предисл. и примеч. Н.Ф. Бугай - М.: Готика, 2001 - 304 с.: ил.
5. Бычков А.В. Метод проектов в современной школе. – М., 2000.
6. Видеоэнциклопедия "Народы и религии Красноярского края", Красноярск 2006г.
7. Всесоюзная перепись населения СССР 1926 г.
8. Всесоюзная перепись населения СССР 1939 г.
9. Всероссийская перепись населения 1989 г.
10. Герман А.А. История Республики немцев Поволжья в событиях, фактах, документах. - 2-е изд. - М.: Готика, 2000 - 320 с.
11. Дроздов Н.И., Быконя Г.Ф., Фёдорова В.И.. Красноярья: пять веков истории. Учебное пособие по краеведению. Часть I.- Красноярск: группа компаний «Платина», 2005.-240 с., ил. ил.
12. Дроздов Н.И., Быконя Г.Ф., Фёдорова В.И.. Красноярья: пять веков истории. Учебное пособие по краеведению. Часть III.- Красноярск: ООО ИПК «Платина», 2008.-448 с., илл
13. Дитц Я.Е. История поволжских немцев - колонистов - 3-е изд.- М.: Готика, 2000 - 496 с.

14. Евменова Л.Н. Вклад немцев в развитие культуры Сибири. – Красноярск: СФУ 2009 – 285 с.
15. Зюсс В. Становление и развитие социокультурных и образовательных связей России и Германии эпохи Петра // Немцы в России : рос.-нем. диалог : сб. ст. СПб., 2001. - С. 145-153.
16. Кабузан В. М. Немецкое население в России в XVIII — начале XX вв (численность и размещение). // Вопросы истории. — 1989. — № 12. — С. 18—29.
17. Корнилов В.В. Практикум по этнографии и географии религий: для студентов высших учебных заведений /В.В. Карнилов; Красноярск. гос. пед. ун-т им В.П.Астафьева. " 2007.-100с.:ил
18. Красноярский статистический сборник: Территориальный орган Федеральной службы Государственной статистики по Красноярскому краю 2011г.
19. Покшишевский В.В. Заселение Сибири (историко-географические очерки). М., 1951
20. Рафиков Р.Г. -Этноатлас Красноярского края, Издание второе переработанное и дополненное. -Красноярск: Издательство ""Платина 2008.-224с.,ил
21. Российский статистический ежегодник 2014
22. Сергеев И.С. Как организовать проектную деятельность учащихся. – М., 2005
23. Смирнова Т.Б. Динамика современных этнических процессов у немцев Западной Сибири // Немцы Сибири: история и культура: Материалы IV международной научно-практической конференции / Отв. ред. Т.Б. Смирнова. – Новосибирск: 2003
24. Шишкина - Фишер Е.М. Немецкие народные календарные обряды, танцы, и песни в Германии и России: Практическое пособие для российских немцев - 3-е изд., перераб. и доп. - М.: АОО "Международный союз немецкой культуры": Готика, 2002 - 328 с.

25. Этно-мир. О народах Красноярского края № 5/2011
26. www.wolgadeutsche.ru
27. www.gks.ru
28. ru.wikipedia.org
29. www.yandex.ru