

**МИНИСТЕРСТВО ПРОСВЕЩЕНИЯ РОССИЙСКОЙ ФЕДЕРАЦИИ**  
федеральное государственное бюджетное образовательное учреждение  
высшего образования  
**«Красноярский государственный педагогический университет  
им. В.П. Астафьева»**

Факультет начальных классов

Кафедра теории и методики начального образования

УТВЕРЖДЕНО

на заседании кафедры

**Протокол № 8**

от «04» мая 2022 г.

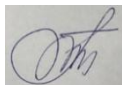
ОДОБРЕНО

на заседании научно-методического  
совета направления подготовки

**Протокол № 5**

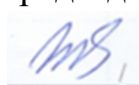
от «12» мая 2022 г.

И.о.заведующего кафедрой



Басалаева М.В.

Председатель НМСС (Н)



Дуда И.В.

**ФОНД ОЦЕНОЧНЫХ СРЕДСТВ**

для проведения текущего контроля и промежуточной аттестации  
обучающихся по практике

**Полевая практика**

Для профилей по направлениям подготовки: 44.03.01 Педагогическое образование,  
44.03.05 Педагогическое образование (с двумя профилями подготовки)  
реализуемых на основе единых подходов к структуре и содержанию  
«Ядра высшего педагогического образования»

Квалификация: бакалавр

Составитель: ст.преп. кафедры ТиМНО Бочаров А.В.

Учебная полевая практика складывается из групповых занятий (экскурсии), самостоятельной работы студентов (камеральная обработка материалов, полученных на экскурсиях), индивидуальных консультаций с преподавателем, сдачи зачета.

Самостоятельная работа студентов осуществляется систематически в процессе полевой практики и предполагает ведение дневника. Дневник полевой практики включает обработку полевых материалов, а именно определение и описание отдельных представителей фауны (как пойманных на экскурсии, так и имеющихся в коллекции кафедры) по следующему плану:

- 1) систематическое положение (до семейства);
- 2) рисунок в цвете;
- 3) особенности биологии: цикл развития, образ жизни и значение в природе и для человека высших беспозвоночных.
- 4) оформление коллекций горных пород, беспозвоночных животных и гербария.
- 5) план участка местности, абрисы простых форм рельефа, участка малой реки в местах наблюдения.

#### Виды отчетности

Письменный отчет на основе собранных зоологических и ботанических, план местности, геологическая карта Красноярского края.

Устная защита общего (сводного) отчета с описанием биогеоценоза конкретного биотопа.

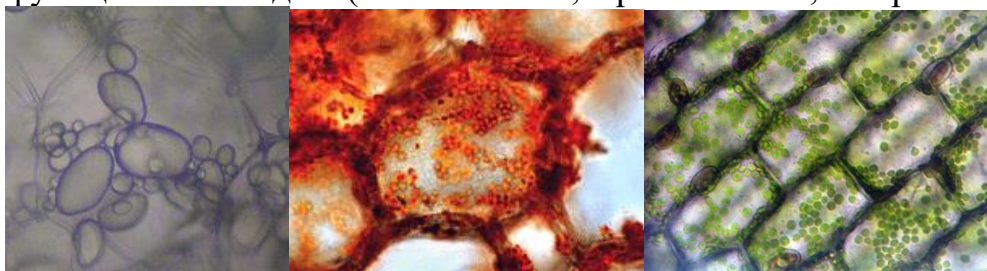
#### Формы и методы контроля

На промежуточной аттестации по итогам освоения практики проводится проверка дневниковых записей и отчета. Отчет включает теоретическую информацию, необходимую для проведения экскурсий со школьниками ( по материалам собственных экскурсий ), устный ответ включающий работу по определению 20 видов растений, 20 видов животных. Их характеристику, значение в природных биоценозах, практической деятельности человека.

## Варианты заданий по общему отчету:

### Задание №1

Изготовить 3 временных микропрепарата для исследования растительной клетки из плодов томата, листа элодеи, побега картофеля. С помощью микроскопа сравните изображения клеток растений и определите функцию пластидов. (Лейкопласты, Хромопласты, Хлоропласты)



### Бланк для выполнения задания:

<i>Пластид</i>	<i>Функция</i>
<i>Лейкопласт</i>	
<i>Хромопласт</i>	
<i>Хлоропласт</i>	

### Задание № 2

Пользуясь определителем и бинокулярной лупой определите семейство и род выданного растения (Бобовые, Губоцветные, Сложноцветные) Определитель растений юга Красноярского края. Под ред. В.П. Черепнина.- Новосибирск: Наука, 1979. – 669 с.

### Задание № 3

Пользуясь определителем, выявите характерные признаки растений, предположите и обоснуйте характерный ландшафт или зону их обитания (Хвощ лесной, Вероники Седая, Рогоз Узколистный, Зопник). Определитель растений юга Красноярского края. Под ред. В.П. Черепнина.- Новосибирск: Наука, 1979. – 669 с.

### Задание № 4

Изготовить 3 временных микропрепарата живых простейших. Обнаружить на малом увеличении отдельные виды простейших (эвглена, амeba, корненожка, парameция, трубочка, сувойка, стилонихия и др.). Обратить внимание на особенности формы тела, характер движения.

1. Записать тему и цель занятия.
2. Зарисовать амeбу, эвглeну, тубельку и подписать элементы строения.
3. Заполнить бланк

## Сходство и различие клетки одноклеточного и многоклеточного животного

<i>Организм</i>	Черты сходства в строении и функциях	Черты различия в строении и функциях
<i>Одноклеточное</i>		
<i>Клетка многоклеточного животного</i>		

### Задание № 5

Пользуясь определителем Козлов Н.П., Олигер О.Л. Школьный атлас – определитель беспозвоночных. – М., 2001., бинокулярной лупой и материалами коллекции насекомых определить отряд и семейство беспозвоночных.

### Задание № 6

По коллекции насекомых выявить признаки обитателей леса, водоема, открытых пространств. Обосновать ответ.

### Задание № 7

По предоставленным пробам почвы установить ее механический состав.

<i>Название почвы</i>	<i>Определить на ощупь</i>	<i>Скатывание влажной почвы</i>	<i>Проба на резании влажной почвы</i>	<i>Проба на плотность сухой почвы</i>
<i>Песчаная</i>				
<i>Суглинистая</i>				
<i>Глинистая</i>				

### Задание № 8

Нарисовать план местности с условными обозначениями по имеющимся данным с соблюдением масштаба. Примем, что в 1 шаге ребенка 36 см.

От крыльца школы после звонка ученики первого класса разбежались по направлениям: Василий пробежал 30 шагов на юго-запад к повислой березе, Ирина прошла 50 шагов строго на юг к качелям, Андрей устремился юго-восток, и, пробежав 45 шагов остановился у турников.