

МИНИСТЕРСТВО ПРОСВЕЩЕНИЯ РОССИЙСКОЙ ФЕДЕРАЦИИ  
федеральное государственное бюджетное образовательное учреждение высшего  
образования  
КРАСНОЯРСКИЙ ГОСУДАРСТВЕННЫЙ ПЕДАГОГИЧЕСКИЙ  
УНИВЕРСИТЕТ им. В.П. Астафьева  
(КГПУ им. В.П. Астафьева)

**Факультет:** исторический

**Выпускающая кафедра:** отечественной истории

Зюзиков Тимофей Павлович

ВЫПУСКНАЯ КВАЛИФИКАЦИОННАЯ РАБОТА

**ИСТОРИЯ СОВХОЗА "ЗАВЕТЫ ИЛЬИЧА" КРАСНОЯРСКОГО КРАЯ И ЕЕ  
ИНТЕРПРЕТАЦИЯ В УЧЕБНОЙ И ВОСПИТАТЕЛЬНОЙ РАБОТЕ В СТАРШЕЙ  
ШКОЛЕ**

Направление подготовки: 44.03.01 Педагогическое образование

Направленность (профиль) образовательной программы: История

ДОПУСКАЮ К ЗАЩИТЕ

Заведующий кафедрой:

к. и. н., доцент Ценюга И. Н.

« \_\_\_\_\_ » \_\_\_\_\_ 2024 г. \_

Научный руководитель:

д. и. н., профессор Славина Л. Н.

« \_\_\_\_\_ » \_\_\_\_\_ 2024 г. \_

Дата защиты:

« \_\_\_\_\_ » \_\_\_\_\_ 2024 г. \_

Обучающийся:

Зюзиков Т.П.

Оценка \_\_\_\_\_

Красноярск 2024

## Содержание

Введение.....	3
ГЛАВА I. Реорганизация в 1960-х гг. колхоза/совхоза «Заветы Ильича» .....	16
1.1. Состояние аграрного сектора Канского района до начала реорганизации .....	16
1.2. Реорганизация совхоза «Заветы Ильича» Красноярского края в 1960-х гг.....	24
ГЛАВА II. Характер работы совхоза «Заветы Ильича» Красноярского края в 1961–1991 гг.....	32
2.1. Развитие материально-технической базы, растениеводства, животноводства.....	32
2.2. Передовики производства.....	43
ГЛАВА III. Интерпретация темы в образовательном и воспитательном процессах .....	53
3.1. Практическое применение метода кейс-стади на уроках истории.....	53
3.2. Экскурсия как эффективная форма внеклассной работы.....	60
3.3. Историческое краеведение как принцип обучения и воспитания школьников.....	67
3.4. Школьный краеведческий музей.....	69
ЗАКЛЮЧЕНИЕ.....	78
СПИСОК ИСПОЛЬЗОВАННЫХ ИСТОЧНИКОВ И ЛИТЕРАТУРЫ.....	82
ПРИЛОЖЕНИЕ.....	86

## **Введение**

**Актуальность темы** «История совхоза "Заветы Ильича" Красноярского края и ее интерпретация на уроках истории в старшей школе» видится с двух позиций. Во-первых, общепризнана важность знания детьми и подростками истории своей малой родины во всех деталях – где и как работают их родители, где трудились более старшие поколения, как отдыхали, каким был их быт, что примечательного происходило в их деревне (поселке, городе), какие производства действовали, какими героическими примерами земляков надо гордиться и т.д. Во-вторых, мало какой небольшой населенный пункт, предприятие или район к настоящему времени имеет запечатленную в книгах (или на других носителях) свою подробную историю. И замечательное сельскохозяйственное предприятие «Заветы Ильича» не представляет исключения. Следовательно, чтобы успешно транслировать историю хозяйства в учебной и воспитательной работе со школьниками, абсолютно необходимо глубоко и подробно изучать его. При этом, изучая свою малую Родину, учащиеся будут лучше усваивать и историю нашей страны. Исследование микроистории «Заветов Ильича» имеет также научное значение. Оно позволит глубже представлять опыт и проблемы аграрной истории советского и постсоветского периодов, что очень важно в наши дни, когда Россия в очередной раз делает разворот в своем стратегическом развитии и для определения нового пути нуждается в хорошем знании накопленного опыта.

Пример работы совхоза «Заветы Ильича» Канского района является одним из значительных в истории края. Район традиционно славился своим аграрным сектором, а также показателями по производству сельскохозяйственной продукции. Особенно явно это проявилось в советское время. В частности, представляет интерес история работы совхоза в условиях нарастающего кризиса в аграрном секторе СССР в 1961–1991 гг.

**Степень научной разработки темы** определяется фрагментарностью ее освещения. Специальных исторических исследований истории хозяйства не

проводилось. Но есть ряд публикаций, в которых освещаются отдельные вехи работы совхоза «Заветы Ильича», а также состояние аграрного сектора Красноярского края в целом и Канского района в частности. Эти публикации позволили реконструировать картину работы совхоза в 1961–1991 гг.

Наиболее крупной работой советского периода является монография коллектива авторов «Крестьянство Сибири в период упрочения и развития социализма»<sup>1</sup>, изданная в 1985 г. В нем была дана оценка крестьянства Красноярского края в середине XX в. Исследователи охарактеризовали положение аграрного сектора накануне 1960-х гг. и отметили, что преобразования в регионе были частью общегосударственной реформы аграрного сектора, начатой Н.С. Хрущёвым. В качестве примера они использовали с. Бражное.

В другой работе «Крестьянство Сибири в период завершения строительства социализма и перехода к коммунизму»<sup>2</sup> тоже даётся оценка состояния аграрного сектора Красноярского края, а также тех проблем, которые наблюдались в данной отрасли в 1950-1960-х гг. Здесь исследователи сфокусировали внимание на демографическом аспекте, на притоке трудовых ресурсов в связи с началом освоения целины. Было указано и на то, что показатели в аграрном секторе были восстановлены до довоенных лет в 1949 г. Здесь также освещается ряд проблем, связанных с организацией отчётности и учёта на предприятиях Канского района. Существенным моментом является определение предпосылок к реорганизации колхозов и совхозов на территории Красноярского края. Уделяется внимание процессам укрупнения и разукрупнения хозяйств. В целом они оценивают 1960-е гг. как достаточно сложное время в истории аграрного сектора.

---

<sup>1</sup> Крестьянство Сибири в период упрочения и развития социализма - Новосибирск: Наука: СО, 1985. – 398 с.

<sup>2</sup> История Сибири с древнейших времен до наших дней: В 5 т. Л.: Наука. Ленингр. отд-ние, 1968-1969. Т. 5: Сибирь в период завершения строительства социализма и перехода к коммунизму. 1969. 470 с.

В 1950–1980-х гг. появились исследования истории партийной организации Красноярского края. В частности, монографии «Славное сорокалетие. Из истории Красноярской партийной организации (1917– 1957 гг.)»<sup>3</sup>, «Очерки истории Красноярской краевой организации КПСС (1895-1980 гг.)»<sup>4</sup>. Данные труды освещают работу крайкома КПСС, крайисполкома и других краевых организаций по работе с совхозами, а также их вклада в развитие аграрного сектора. Внимание было уделено рассмотрению роли партийных органов в отслеживании показателей производственных потенциалов, а также акцентировалось внимание на их надзорной функции по отношению к работе совхозов и совхозов.

Некоторые исследователи советской эпохи изучали положение крестьянства в 1950-х гг. В частности, И.М. Волков, написавший монографию «Трудовой подвиг советского крестьянства в первые послевоенные годы. Колхозы СССР в 1946–1950 годах»<sup>5</sup>. В ней отчасти затрагиваются положение крестьянства в Красноярском крае. Автор пришёл к выводу, что постепенно аграрный сектор восстанавливал свой довоенный потенциал. Обстоятельства этого восстановления в Канском регионе, а также, в частности, в колхозе «Заветы Ильича» освещают исследования В.А. Крамной.

В.А. Крамной<sup>6</sup>. скорее описывает, чем анализирует сложившуюся ситуацию. Мало уделяет внимания общегосударственной политике. Однако он на основе богатейшего архивного материала освещает историю с. Бражного. Более того, его монографическое исследование освещает панораму истории совхоза «Заветы Ильича». Именно он отмечает, что заложенные в 1950-х гг.

---

<sup>3</sup> Славное сорокалетие: из истории Красноярской партийной организации. (1917-1957 гг.) Красноярск: Кн. изд-во, 1957. 647 с.

<sup>4</sup> Очерки истории Красноярской краевой партийной организации КПСС (1895-1980 гг.). Красноярск: Кн. изд-во, 1982. 600 с.

<sup>5</sup> Волков, И.М. Трудовой подвиг советского крестьянства в послевоенные годы /Колхозы СССР в 1946-1950 гг. М.: Мысль, 1972. 293 с.

<sup>6</sup> Крамной В. Хлебное название – завидная судьба. Очерк. Зеленогорск: «Зеленогорская типография», 2001. 184 с.

принципы работы совхоза были продолжены в 1960–1990-х гг. Однако период 1961–1991 гг. освещён им не так подробно, как период 1940–1950-х гг. Возможно, это вызвано отсутствием сформированной источниковой базы по истории функционирования совхоза в этот период. По сути работа В. А. Крамного на данный момент остаётся единственной, где освещаются вехи истории работы совхоза в период 1961–1991 гг.

Специфика организации посевных работ, а также состояние фондов в 1940–1950-х гг. описывается в работе депутата Верховного Совета РСФСР, Н. Н. Горбача: «Культура земледелия в колхозе «Заветы Ильича»<sup>7</sup>. Эта работа одновременно является и источником для изучения темы, поскольку автор являлся главой этого хозяйства с момента его создания.

Уже в 1954 г. появилось первое диссертационное исследование истории хозяйства: «История колхоза "Заветы Ильича" Канского района Красноярского края»<sup>8</sup>. Ее автор М. И. Ефремова обратила внимание на специфику и историю организации колхоза «Заветы Ильича». Большое внимание она уделила рассмотрению истории колхоза 1920–1930-х гг. и пришла к выводу, что ещё до войны хозяйство имело значительный потенциал для развития. Во время войны колхоз не переставал работать, что привело к тому, что он быстро вышел на показатели довоенных лет после войны.

Наиболее изученной вехой истории хозяйства являются 1940–1950-е гг., когда происходило становление принципов управления и работы тогда ещё колхоза «Заветы Ильича». Именно на этом периоде фокусирую своё внимание большинство исследователей. Примером исследования повседневной жизни с. Бражного, а также их героического трудового подвига является монография «Хлеб Героев»<sup>9</sup>, опубликованная в 2022 г. В данной работе уделяется

---

<sup>7</sup> Горбач, Н. Н. Культура земледелия в колхозе «Заветы Ильича»: [Канский район Краснояр. края] М.: Госкультпросветиздат, 1951. 30 с.

<sup>8</sup> Ефремова, М. И. История колхоза "Заветы Ильича" Канского района Красноярского края: Автореф. дис. канд. ист. наук. Красноярск: [б. и.], 1954. 24 с.

<sup>9</sup> Хлеб Героев / сост. Н. К. Крамная, Л. И. Фирсанкова. Красноярск: Велеск, 2022. 180с.

внимание трудовым династиям, а также вкладу отдельных работников в функционирование и развитие хозяйства в 1950–1960-х гг.

Расширить круг историографии позволили работы, сфокусированные на рассмотрении истории деревни и истории крестьянства. В частности, важно отметить исследования И. М. Волкова «Засуха, голод 1946–1947 годов»<sup>10</sup>, В. Ф. Зимы: «Голод в СССР 1946–1947 годов: происхождение и последствия»<sup>11</sup>; «Второе раскулачивание»: Аграрная политика конца 40-х – начала 50-х гг.»<sup>12</sup>; «Послевоенное общество: голод и преступность (1946–1947 гг.)»<sup>13</sup>. В данных работах освещаются проблемы, с которыми пришлось столкнуться крестьянству в период 1940–1950-х гг., в том числе и жителям с. Бражное. В значительной степени авторы уделяют внимание первым попыткам реформирования аграрного сектора в 1950-х гг.

В современный период история края также привлекает внимание. Проблематика исследований смещается на историю восстановления и развития аграрного сектора Канского района во второй половине прошлого столетия. В частности, этой проблеме посвящены исследования В. А. Крамного «Хлебное название – завидная судьба»<sup>14</sup> и Л. И. Фирсанкова «Амонаш: Страницы истории»<sup>15</sup>. Данные исследования доказывают существующее внимание к истории развития передовых аграрных предприятий второй половины XX в. В 2019 г. вышло ещё одно исследование В. А. Крамного, на этот раз посвящённое истории Канского района. В нем уделяется внимание с. Бражному и истории совхоза «Заветы Ильича»

<sup>10</sup> Волков И. М. Засуха, голод 1946-1947 годов. М, 1991 - С. 4-19.

<sup>11</sup> Зима, В.Ф. Голод в СССР 1946-1947 годов: происхождение и последствия / Рос. акад. наук, Ин-т рос. истории. М.: ИРИ, 1996. 265 с.

<sup>12</sup> Зима В. Ф. «Второе раскулачивание»: Аграрная политика конца 40-х – начала 50-х гг. // Отечественная история. 1994. №3. С.109-125

<sup>13</sup> Зима В.Ф. Послевоенное общество: голод и преступность (1946-1947 гг.) // Отечественная история. 1995, № 5. С.45-59.

<sup>14</sup> Крамной В. Хлебное название – завидная судьба. Очерк. Зеленогорск: «Зеленогорская типография», 2001. 184 с

<sup>15</sup> Фирсанкова Л. И. Амонаш. Страницы истории. Красноярск: Изд-во ООО «Версо», 2008. 124 с.

указывается на то, что совхоз долгое время являлся предприятием, определяющим культурный облик населённых пунктов с. Бражное, Степняки и Ашкауле<sup>16</sup>. Роль совхоза «Заветы Ильича» в развитии края, а также оценка его передовых мощностей дана коллективном монографическом исследовании общего характера «Канский район в ритме времени»<sup>17</sup>.

Существует значительный пласт исследований с оценкой состояния аграрного сектора и его отраслей в Красноярском крае в период, предшествующий 1961–1991 гг. В частности, работа Н. В. Чеберняк: «Проблема снабжения населения Красноярского края продуктами питания в период продовольственного кризиса 1946-1947 гг.»<sup>18</sup> освещает проблемы, определившие развитие голода 1946 г. и положение людей в крае. Проблематика, связанная с укрупнением организаций Красноярского края в 1950-х гг, рассматривается в статье Е. А. Борисенко<sup>19</sup>. Он отметил, что реформа привела к утрате контроля за аграрным сектором на большинстве предприятий края.

В статье Р. В. Павлюкевича рассматривается общая ситуация в агропромышленном секторе Красноярского края в период реорганизаций на рубеже 1950-1960-х гг.<sup>20</sup>. Исследованы перебои в поставках сырья, которые наблюдались в указанный период. Стоит также отметить, что работа совхозов была тесно связана с работой пищевых производств, что также определяло трансформацию организации поставок продукции 1960-х гг.

---

<sup>16</sup> Крамной, В. А. История Канского района. 2-е изд., испр. и доп. - Красноярск: Амальгама, 2019.- 264 с

<sup>17</sup> Канский район в ритме времени / сост. Л.В. Шляхтова. Красноярск: ООО РПБ «Амальгама», 2019. 112 с.

<sup>18</sup> Чеберняк Н. В. Проблемы снабжения населения Красноярского края продуктами питания в период продовольственного кризиса 1946-1947 гг. // Омский научный вестник, 2011. № 3 С. 41-44.

<sup>19</sup> Борисенко Е.А. Особенности и проблемы укрупнения колхозов в Красноярском крае в послевоенные годы (1950-1953 гг.) // ИСОМ. 2016. № 5-1 С. 25-29.

<sup>20</sup> Павлюкевич Р.В. Развитие агропромышленного комплекса Красноярского экономического района (1957-1965 гг.) // Вестник КрасГАУ. 2014. № 9. С. 239-245.



В диссертационном исследовании Г. А. Бурмакиной<sup>21</sup> затрагиваются аспекты формирования системы подготовки трудовых кадров, а также их распределения в зависимости от потребностей регионов. Нужно отметить, что техникумы и институты активно сотрудничали с совхозами Красноярского края и совхоз «Заветы Ильича» не был исключением. К тому же и сам совхоз был базой по передаче передового практического опыта в 1980-х гг. и ранее.

Для написания третьей главы этой ВКР был проанализирован ряд научных и методических пособий, а также учебных материалов, включая статьи из педагогических журналов. Они стали основой главы 3.

В современной педагогике ключевую роль играют различные технологии обучения, которые определяют методику преподавания и влияют на формирование учебных программ. Основу этих технологий составляют работы таких ученых, как Ларин В.П., Ходырева Е.А., Окунев А.А. Их исследования и разработки нашли широкое применение в практике образования. Кроме того, значительную роль в формировании современных подходов к обучению сыграло учебное пособие Матвеевой Т.Е. «Педагогические технологии для реализации ФГОС»<sup>22</sup>. Оно представляет собой ценный инструмент для педагогов, позволяющий успешно внедрять инновационные методики в учебный процесс. Также важное влияние на развитие методов преподавания оказали труды Бутенко А.В., Ходос Е.А. «Критическое мышление: метод, теория, практика»<sup>23</sup>, Громовой О. К. «Критическое мышление – как это по-русски?»<sup>24</sup> Эти исследования затрагивают важные аспекты развития критического мышления у

---

<sup>21</sup> Бурмакина, Г.А. Становление и развитие системы сельскохозяйственного образования в Красноярском крае: 1946-1991 гг.: автореф. дис. ... канд. ист. наук: Кемерово, 2008. 27 с.

<sup>22</sup> Матвеева Т.Е. Педагогические технологии для реализации ФГОС: учебно-методическое пособие к курсу повышения квалификации. – СПб.: изд. ЛЕМА, 2017. – 56 с

<sup>23</sup> Бутенко А.В., Ходос Е.А. Критическое мышление: метод, теория, практика. Учеб. -метод. пособие. – М.: Мирос, 2002. – 176 с

<sup>24</sup> Громова О.К. Критическое мышление - как это по-русски? Технология творчества // БШ. - 2001. - № 12, с.9

обучающихся и являются основой для создания эффективных педагогических стратегий. Разработка уроков с использованием современных технологий требует не только знаний, но и понимания основных принципов обучения. Ключевым источником в этом процессе является учебное пособие Ворошиловой Н.В. и Толмачевой А.В. «Современные технологии обучения истории и обществознанию»<sup>25</sup>, которое предлагает ценные рекомендации и методические подходы.

"Внеклассная работа по истории"<sup>26</sup> под ред. С.С. Коваленко и Э.К. Шнекендорфа представляет собой ценный опыт работы по истории, включая историко-краеведческий аспект, который проводится в школах, как городских, так и сельских. Важное направление работы - создание и развитие школьных краеведческих музеев, что позволяет учащимся более глубоко погрузиться в историю своего региона. Эта работа стимулирует интерес учащихся к изучению истории и культуры своей местности, а также способствует формированию патриотических чувств у школьников. При анализе учебников по отечественной истории особое внимание уделено учебнику В.Р. Мединского и А.В. Торкунова «История России» для 11 класса<sup>27</sup>. В нем дана не только хронология событий, но и анализ их причин и последствий. Данный учебник выделяется своей целостностью и соответствием требованиям ФГОС ООО. Он предлагает ученикам не просто запоминать факты, а понимать исторические процессы и их значение для формирования современной России.

**Объектом исследования** в данной работе выступает история совхоза «Заветы Ильича» Красноярского края и возможности ее интерпретации в учебной и воспитательной работе в школе

---

<sup>25</sup> Ворошилова Н.В., Толмачева А.В. Современные технологии обучения истории и обществознанию: учебное пособие / Краснояр. гос. пед. ун-т им. В.П. Астафьева. – Красноярск, 2021. – 204 с.

<sup>26</sup> Внеклассная работа по истории / Под ред. С.С. Коваленко, Э.К. Шнекендорфа. - М.: Изд-во АПН РСФСР, 1962 - 126с.

<sup>27</sup> Мединский В. Р., Торкунов А. В. История России. 1945 год — начало XXI века. 11 класс. Базовый уровень – М.: Просвещение, 2023. – 448 с

**Предмет рассмотрения** – история развития производства в совхозе, приемы и методы интерпретации истории хозяйства в учебном процессе.

**Цель работы** – определить характер трансформаций и результаты работы совхоза «Заветы Ильича», найти возможности использования этой информации в школе.

**Задачи работы:**

- охарактеризовать суть государственной аграрной политики 1961-1991 гг. и её влияние на работу совхоза «Заветы Ильича»;
- выявить предпосылки, характер и последствия реорганизации совхоза «Заветы Ильича»;
- определить состояние материально-технической базы совхоза «Заветы Ильича»;
- установить характер развития зернового производства и животноводства в совхозе «Заветы Ильича»;
- выявить примеры трудового героизма работников хозяйства;
- разработать формы и пути формирования патриотического воспитания в рамках изучения местной истории;
- проанализировать методы и средства последующего внедрения полученной информации при изучении темы «История совхоза «Заветы Ильича» в рамках регионального блока изучения истории России, а также в рамках общей истории России второй пол. XX в.

**Хронологические рамки исследования** – 1961–1991 гг. Нижняя граница определена годом реорганизации колхоза «Заветы Ильича» в совхоз. Верхняя – годом прекращения функционирования совхоза как советского государственного предприятия. Период 1961–1991 гг. – один из самых неоднозначных в истории аграрного сектора СССР. На это время приходится его неудачная реформа, инициированная Н.С. Хрущевым, поиск мер по урегулированию проблем в экономике в 1970-х гг., которые косвенно повлияли на данную область, неуклюжие попытки подъема сельского

хозяйства на основе Продовольственной программы в 1980-х гг. В истории советского сельского хозяйства этот период отмечен кризисными тенденциями, что также стало фактором, определившим особый интерес к теме. Важно было рассмотреть историю хозяйства не в период его успеха, а в обычных рабочих буднях. При этом учитывалось, что именно этот период остается в общественном сознании россиян как лучший в советском прошлом.

**Территориальные рамки исследования** очерчены административно-территориальными границами Канского района Красноярского края в 1961–1991 гг. и территорией совхоза, в частности.

**Источниковую базу работы** составили несколько групп источников – опубликованных и хранящихся в архивах.

Были использованы документы Муниципального казённого учреждения «Муниципальный архив Канского района», из фонда совхоза «Заветы Ильича». Это отчёты, постановления, приказы, распоряжения, с разных сторон освещающие деятельность хозяйства. Архив содержит богатый отчётный материал по материально-технической базе совхоза, его трудовым ресурсам, а также по динамике развития растениеводства и животноводства. Внимание было уделено новым принципам обработки площадей, формированию системы учёта и отчётности, а также становлению системы отбора данных.

Из Государственного архива Красноярского края использовались документы, прежде всего, фонда Краевого комитета КПСС. Они отражают реформирование аграрного сектора края. Были обнаружены показатели по отчётности региона, дела о хищениях, фальсификации данных и проч. Всё это позволило определить контекст преобразований в совхозе «Заветы Ильича», соотнести происходившие в нем события с проблемами и нуждами края<sup>28</sup>.

В ВКР использована и опубликованные источники. Среди них – нормативные акты: законы, указы, постановления и проч. документы

---

<sup>28</sup> Государственный архив Красноярского края (ГАКК) Ф. П-26. Оп. 15. Д. 21. Л. 273.

республиканского и союзного уровня. В частности, постановление «Об организационно-хозяйственном укреплении существующих совхозов, организации новых совхозов и о дополнительном освоении новых земель в районах целинных и залежных земель РСФСР»<sup>29</sup> от 1961 г. Был также использованы документы сборника «Решения партии и правительства по хозяйственным вопросам», которые осветили суть решения о разукрупнении некоторых колхозов в 1966 г.<sup>30</sup>

Важной частью источникового нарратива является статистический материал. Отчасти он хранится в муниципальном архиве. Однако для сравнения были еще использованы статистические сборники по аграрному комплексу Красноярского края во второй половине XX в.<sup>31</sup>

Отдельную категорию источников представляют книга главы колхоза «Заветы Ильича» Н. Горбача и статья директора совхоза Кадача Н.М.<sup>32</sup>. Содержащаяся в них информация бесценна, так как более компетентного источника информации, чем руководители хозяйства, невозможно найти.

Также были использованы публикации документов общего характера, позволившие составить представление о труде и быте работников совхоза<sup>33</sup>.

---

<sup>29</sup> Постановление от 20 января 1961 года N 59 «Об организационно-хозяйственном укреплении существующих совхозов, организации новых совхозов и о дополнительном освоении новых земель в районах целинных и залежных земель РСФСР» [Электронный ресурс] АО Кодекс 2023 URL: <https://docs.cntd.ru/document/765713152> (12.03.2024)

<sup>30</sup> Решения партии и правительства по хозяйственным вопросам в 5 томах. Т. 3. М., 1968. С. 614-616.

<sup>31</sup> Сельское хозяйство СССР: стат. сб. / Госкомстат СССР. М.: Финансы и статистика, 1988. 535 с.; Народное хозяйство СССР в 1965 г.: стат. ежегод. / ЦСУ СССР. М.: Статистика, 1966. 314 с. Народное хозяйство СССР в 1970 г.: стат. ежегод. / ЦСУ СССР. М.: Статистика, 1971. 415 с. Народное хозяйство СССР в 1990 г.: стат. ежегод. М.: Финансы и статистика, 1991. 598 с. Народное хозяйство Красноярского края. Юбилейный стат. сб. Красноярск, 1985. 190 с.

<sup>32</sup> Горбач, Н. Н. Культура земледелия в колхозе «Заветы Ильича»: [Канский район Краснояр. края]. М.: Госкультпросветиздат, 1951. 30 с; Кадач Н. М. Рациональная организация труда – основа подъема экономики совхоза // Совхозы – на полный хозрасчет: (Материалы Краев. экон. совещания) / Краснояр. краев. упр. сел. хоз-ва. Краснояр. краев. правл. НТО сел. хоз-ва. – Красноярск, 1968. С. 54-72.

<sup>33</sup> Канский район в ритме времени / сост. Л.В. Шляхтова. Красноярск: ООО РПБ «Амальгама», 2019. 112 с.; Сельское хозяйство Красноярского края. 1953-1965 гг.

**Методология работы** основывается на принципах объективности, системности и историзма. Принцип историзма использован для анализа исторического контекста развития аграрного сектора Красноярского края на примере совхоза «Заветы Ильича» в указанный период. Принцип объективности использован для того, чтобы подтвердить, что настоящее исследование опирается на реальные исторические факты и источники. Для реализации этого принципа были использованы разнородные источники, выводы делались с учетом всех изложенных в них позиций. Принцип системности позволил изучить структуру совхоза после реорганизации 1961 г., а также принципы его работы после неё, рассмотреть совхоз как часть аграрного комплекса края, а тот – как часть агрокомплекса страны.

Методика в данной ВКР имеет микроисторический формат. Фокус исследования смещен с общей динамики на положение конкретного совхоза.

При первичной оценке источников исследования и полученного конкретно-исторического материала был использован ряд общенаучных методов: синтез данных, сравнение, описание, анализ.

Из специально-исторических методов были использован историко-генетический метод, который позволил проследить обстоятельства формирования совхоза, выделить причины и факторы, способствующие реорганизации хозяйства, а также оценить исторический фон развития совхоза в 1961–1991 гг. Для этого в работе было уделено внимание государственной аграрной политике, а также общим темпам развития сельскохозяйственного сектора Красноярского края в указанный промежуток времени.

В работе применялся историко-хронологический метод, определивший последовательность событий при рассмотрении вопроса. В исследовании был применён метод статистического анализа, что позволило выявить общую

динамику развития и функционирования совхоза «Заветы Ильича». Использовались элементы биографического анализа для оценки вклада отдельных сотрудников в развитие совхоза «Заветы Ильича».

При поиске возможностей использования полученного конкретно-исторического материала в учебной и воспитательной работе использовался контекстуальный подход. Исторический материал может быть использован для изучения исторического контекста определенного периода или события. Ученики могут исследовать социальные, политические, экономические и культурные аспекты прошлого, чтобы лучше понять историческую ситуацию.

Метод ролевой игры, который можно использовать для организации и проведения экскурсии на конкретном исследуемом материале. В этом методе участники экскурсии играют роли исторических персонажей и взаимодействуют в соответствии с сюжетом и временными рамками.

**Научная новизна работы** определяется тем, что в ней впервые сделан анализ развития «Заветы Ильича» в 1961–1991 гг. Он производился в контексте государственной аграрной политики тех лет и общего развития аграрного сектора Красноярского края в поздний советский период.

**Практическая значимость ВКР.** Собранный и систематизированный материал можно использовать в образовательном процессе – на лекциях, семинарах, уроках и пр. Он может стать дополнительным источником по истории региона при написании методических пособий и учебников, а также при подготовке специальных курсов. Полученные материалы будут использованы для создания дополнительных экспозиций и экскурсий в школьном краеведческом музее «Земляки» в с. Бражное и на уроках, чтобы обеспечить полноценное изучение исторических процессов. Также они окажут помощь в воспитательной работе с учащимися.

Структура данной выпускной квалификационной работы представлена введением, тремя главами, разделенными на параграфы, заключением, списком источников и литературы, приложением.

## **Глава I. Реорганизация аграрного предприятия в 1960-х гг. Красноярского края: на примере совхоза «Заветы Ильича»**

### **1.2. Состояние аграрного сектора Канского района до начала реорганизации**

Значительные изменения в аграрной политике государства в годы оттепели оказали влияние как на общую ситуацию в Красноярском крае, так и на обстановку в Канском регионе. История канских колхозов и совхозов в 1950–1960-х гг. хорошо все это отражает. Стоит сказать, что предпосылки к реорганизации колхоза «Заветы Ильича» в совхоз в 1961 г. были обусловлены не столько его показателями, сколько показателями края и общей сложившейся тенденцией в СССР.

К концу 1940-х гг. Канский район реализовал и даже перевыполнил план по развитию сельского хозяйства в крае. Были расширены посевные площади, увеличена урожайность, внедрялся хозрасчёт. Колхозы сформировали собственные семенные и страховые фонды. В крае был отмечен рост заработной платы. Появились ударники труда. Одним из таких передовых предприятий был колхоз «Заветы Ильича»<sup>34</sup>.

В то же время в конце 1940-х гг. отмечался ряд сложностей в аграрном секторе Красноярского края. В Канском районе это касалось животноводства. Положение данной сферы было отражено в Резолюции 6-й краевой партийной конференции: «О состоянии животноводства в крае»<sup>35</sup>. Указания ЦК ВКП(б) по развитию животноводства не были выполнены, хотя общая динамика всё же была положительной. При этом показатели по выращиванию зерна, картофеля и подсолнуха превысили довоенный уровень в 1949 г.<sup>36</sup> Вообще вся совокупная урожайность 1949 г. превысила показатели начала десятилетия,

---

<sup>34</sup> МКУ МАКР. Ф. Р-417. Оп 1. Д 2. С.16

<sup>35</sup> Там же. С. 30.

<sup>36</sup> Там же.



что позволяло говорить о том, что край восстанавливает довоенный уровень, а также свидетельствует о достаточно успешной политике краевых властей в восстановлении и развитии аграрного сектора.

Несмотря на то, что не удалось реализовать госплан, всё же показатели животноводства превысили довоенный уровень. Например, поголовье свиней возросло на 117% по сравнению с 1940г., а прирост КРС составил 20,8%<sup>37</sup>. Однако это были совокупные показатели по краю. На конференции обсуждались вопросы, связанные с отставанием части колхозов, которые не смогли реализовать госплан и выйти на довоенные мощности.

По общим показателям хлебаготовок в Канском районе в 1949 г. план был реализован и превышен на 400 пудов зерна<sup>38</sup>. Всё это было зафиксировано в докладной записке уполномоченного Министерства заготовок СССР по Канскому району Ефремова «Об итогах выполнения плана заготовок зерна и других продуктов полеводства из урожая 1949 года по району». При этом в документе отмечалось, что урожай удалось сохранить даже при условии ненастной летней погоды и позднего созревания хлебов. В документах местного архива содержится информация, что показатели колхозов были перевыполнены на 11,1%, а показатели совхозов – на 50%<sup>39</sup>. Таким образом, на практике получалось, что в конце 1940-х гг. совхоз был более выгодной формой аграрного предприятия.

В записке уполномоченного Ефремова также было указано, что колхозное руководство в некоторых случаях оказалось под влиянием «антиколхозных элементов», и противодействовало сдаче хлеба государственным органам. В частности, некоторые руководители сорвали график сдачи. Руководители на местах считали нужным придержать излишки хлеба для раздачи колхозникам и не стремились преумножить

---

<sup>37</sup> ГАКК. Ф. 1478. Оп. 3. Д. 294. С. 3-5,11

<sup>38</sup> Там же.

<sup>39</sup> МКУ МКР. Ф. Р-473. Оп. 2. Д. 9. С. 19.

государственный фонд. Наиболее отличились руководители таких предприятий как колхоз «Красный партизан» Михайловского с/с, «Труд», «Красная степь», «Красный яр», «Новая победа» и др.<sup>40</sup>

Также нужно отметить, что для последующей реорганизации, связанной с укрупнением аграрных предприятий, были основания, связанные с административно-управленческими тенденциями в краевых колхозах. Для предотвращения «антиколхозных» настроений необходимо было поставить под контроль большее число колхозов и определить в качестве их руководителей надёжных людей, которые не стали бы заниматься сокрытием своих показателей.

История Канского района показывает, что существовали руководители, которые очень ловко обходили систему сдачи государству продуктов. Например, председатель колхоза Тенятников нашёл вариант по похищению уже записанного за государством пшеницы. В первый раз он сдал 290 ц пшеницы в Глубинку. Однако, воспользовавшись дружескими связями с заведующим Глубинкой, председатель Тенятников продал часть этого зерна в г. Канск, а также более 150 ц раздал своим колхозникам. Впоследствии директора судили, а всё зерно вернули<sup>41</sup>. Факты подобных нарушений фиксировались по всему Канскому району в течение 1950-х гг. Факты превышения авансирования колхозников были также установлены в колхозах «14 лет Октября», «Красный партизан», колхозе им. И. В. Сталина и пр. Данные предприятия не отчитались по поставкам и натуроплате, что вызвало законные подозрения.

В областных отчётах содержатся многочисленные факты занижения показателей. Несмотря на то, что Канский район в конце 1940-х – начале 1950-х гг. был одним из лидеров по производству сельскохозяйственной продукции, с 1948 г. здесь также был зафиксирован рост занижения показателей в

---

<sup>40</sup> МКУ МАКР. Ф Р-473. Оп 2 Д 9. С. 9

<sup>41</sup> См. Там же. С. 25

производственных итогах года. Руководство региона этот факт соотносило с «усилением влияния антигосударственных элементов»<sup>42</sup>.

Факты указывают на то, что сельскохозяйственные предприятия Канского района после войны функционировали под жёстким административным контролем. Партия определила курс на выполнение и перевыполнение плана, что также вело к изъятию излишков из колхозов. Колхозное руководство стремилось к сохранению производимых продуктов. Особенно сильно эти тенденции усилились в послевоенные годы. При этом государственные планы не всегда отличались продуманностью и объективностью. В частности, стоит отметить, что район в 1946–1947 гг. тоже пережил голод<sup>43</sup>, что могло спровоцировать опасения местных жителей о своей дальнейшей судьбе и подтолкнуть руководство к утаиванию производственных показателей и продукции.

Что касается реализации госплана по животноводству, то общие показатели по Канскому району также превышали госплан в 1949 г. По мясу он был реализован на 100%, по молоку – на 103% и по яйцам – на 102%<sup>44</sup>. Однако, несмотря на это, часть колхозов не выполнила установленный минимум. Причины были разными. Но руководство было нацелено на поиск спланированного невыполнения обязательств перед государством. Хотя часть руководителей согласилась с тем, что район отстаёт по животноводству из-за немногочисленной базы поголовья скота. В частности, невыполнение плана по сдаче шерсти было связано с этим. Госплан предполагал, что колхозы Канского района в 1949 г. совокупно сдадут 26670 кг шерсти, но было сдано только 15517 кг.<sup>45</sup> Поэтому предполагалось в последующем направить силы на увеличение поголовья скота в Канском районе<sup>46</sup>.

---

<sup>42</sup> ГАКК. Ф. Р-1478. Оп. 3. Д. 294. С. 22.

<sup>43</sup> ГАКК. Ф. Р-1300. Оп. 12. Д. 332. Л. 139.

<sup>44</sup> ГАКК. Ф. Р-1478. Оп. 3. Д. 294. С. 22.

<sup>45</sup> МКУ МКР. Ф. Р-473. Оп. 2. Д. 9. С.19

<sup>46</sup> Там же.

Повсеместно с этим также развернулась борьба с теми, кто присваивал сдаваемую продукцию<sup>47</sup>. В одном из отчётов районного уполномоченного Министерства заготовок СССР Осипова по итогам первого полугодия 1950 г. указывалось, что из-за случаев коррупции реализация государственного плана находится под угрозой срыва<sup>48</sup>. Полугодовые планы были выполнены всего на 40-50%. В некоторых случаях, как с планом по сдаче шерсти, было реализовано всего 10,2% плана. Такая динамика, по мнению руководства, была связана с коррумпированностью местных систем. Однако стоит ради справедливости сослаться на до этого определившийся принцип приписок и завышения показателей. Вполне возможно, что необъективные планы, оторванные от общей краевой динамики и нацеленные на удовлетворение руководства, стали причиной дальнейшего кризиса сельскохозяйственного сектора отечественной экономики<sup>49</sup>.

В архивных документах выявленное положение было объяснено несколько по-иному. Отрицательная динамика в животноводческих заготовках, по мнению руководства, была связана с районным уполномоченным Министерства заготовок, и руководство по заготовительным работам снизило требования к работникам, что привело к нарушению общей колхозной дисциплины. «Счетоводы не сдают отчётность, так как руководство не требует постоянных отчётов. Отсутствие отчётности не позволяет выстроить аналитическую схему действий и координировать процесс», все это привело к масштабным неудачам первой половины 1950-х гг. При этом было отмечено, что краевой исполком практически устранился от руководства по заготовкам, не предъявляет требований к низовым работникам заготовительного аппарата, что также привело к падению дисциплинарного

---

<sup>47</sup> ГАКК. Ф.Р. 1407. - Оп. 1. - Д. 125. С. 45.

<sup>48</sup> МКУ МКР. Ф Р- 473. Оп 1. Д 9. С.30

<sup>49</sup> Там же.

контроля на сельскохозяйственном производстве<sup>50</sup>. Динамика по заготовкам и управлению колхозами и совхозами в 1940-х и начале 1950-х гг. оставалась практически неизменной. А вот требования по сдаче сырья постоянно множились, что вполне могло привести к недостатке в показателях по реализации государственного плана<sup>51</sup>.

Общие показатели работы колхозов в конце 1940-х – нач. 1950-х гг. коррелировались с общегосударственной обстановкой в аграрном секторе. В СССР в этот период начинается процесс укрупнения сельскохозяйственных предприятий и реорганизации колхозов в совхозы. В противовес мнению о том, что это произошло при руководстве Н. С. Хрущёва, нужно сказать, что первые трансформации обнаруживаются ещё в период правления И. В. Сталина<sup>52</sup>. За год, в 1949–1950 г., количество колхозных организаций в Сибири сократилось вдвое из-за укрупнения ряда предприятий<sup>53</sup>.

Снижение трудовой компетенции, потеря дисциплины, а также падение показателей по производству сельхозпродукции в совокупности привели к началу укрупнения предприятий аграрного сектора и в Канском районе. Данный процесс занял период 1950–1960-х гг. При этом неудачи мер реорганизации 1950-х – первой половины 1960-х гг. были решено устранить в процессе реорганизации аграрных предприятий во второй половине 1960-х гг. – первой половине 1970-х гг.<sup>54</sup>

С 1950-х гг. начался процесс укрупнения сельских хозяйств. По решению ЦК ВКП(б), первые слияния должны были проходить на основе

---

<sup>50</sup> История Сибири с древнейших времен до наших дней: В 5 т. – Л.: Наука. Ленингр. отделение, 1968-1969. Т. 5: Сибирь в период завершения строительства социализма и переходы к коммунизму. 1969. С. 230.

<sup>51</sup> Там же.

<sup>52</sup> Лебедев А. П. Содержание и направленность аграрной политики в СССР (1965-1985 гг.) // Вестник МГУ. 2014. № 3. С. 64-74.

<sup>53</sup> Постановление от 20 января 1961 года N 59 «Об организационно-хозяйственном укреплении существующих совхозов, организации новых совхозов и о дополнительном освоении новых земель в районах целинных и залежных земель РСФСР» [Электронный ресурс] АО Кодекс 2023 URL: <https://docs.cntd.ru/document/765713152> (12. 03. 2024)

<sup>54</sup> ГАКК. Ф. 1478. Оп. 3. Д. 294. С.46.

добровольности. Предполагалось объединить смежные колхозы на основе добровольного голосования колхозников на собраниях. С этого момента процесс создания совхозов пошёл быстрее. Однако здесь также возникли существенные трудности из-за отсутствия дисциплины в руководстве колхозов. Часть руководителей не соблюдала указания по согласованию слияния сельхозартелей, что привело к нежелательным случаям объединения колхозов. В рамках проведения таких слияний часто случались факты коррупционной схемы, направленные на расхищение ресурсов колхозов. Например, распространились случаи подмены поголовья скота. Высокопроизводительные коровы заменялись менее перспективными породами, что также приводило к снижению показателей по мясу, молоку и прочим продуктам<sup>55</sup>. В некоторых случаях деньги колхозов просто присваивались руководством.

В рамках укрупнения колхозов была выявлена ещё одна проблема, которая наблюдалась почти повсеместно в 1950–1960-х гг. – плохая организация труда и недостаток квалифицированных специалистов. Бригады, которые работали в сельскохозяйственном производстве, часто были недокомплектованы, что сказывалось на их производительности.

В Красноярском крае постепенно также сокращалось количество колхозов. Например, если в начале 1950 г. было 2340 колхозов, то в конце года – только 1677. При этом шло укрупнение мелких сельскохозяйственных артелей. В тот же год 1084 артели были объединены в 421 колхоз. Можно сказать, что из 1677 колхозов 421 были новыми<sup>56</sup>. Данная динамика определила, что сокращение количества колхозов от первоначального числа практически сводилось к 50%. Из 2340 сохранилось только 1256 шт. В 1952 г.

---

<sup>55</sup> Чеберяк Н. В. Проблемы снабжения населения Красноярского края продуктами питания в период продовольственного кризиса 1946-1947 гг. // Омский научный вестник, 2011. № 3 С. 41-44.

<sup>56</sup> Очерки истории Красноярской краевой партийной организации КПСС (1985-1980 гг.). Красноярск, 1982. С. 567

также произошли существенные сокращения: число колхозов снизилось до 1273-х. При этом суммарное количество дворов на один колхоз возросло с 61 до 154-х, а количество колхозников увеличилось с 102 до 261 человека. На каждый колхоз также увеличилось количество посевных площадей – в среднем в 3 раза<sup>57</sup>. Из всего этого числа хозяйств на Канский район в 1951 г. приходилось 32 колхоза. Одним из таких был колхоз «Заветы Ильича».

Вместе с укрупнением шло совершенствование форм организации и учета труда в хозяйствах. Райпартактив отметил необходимость реформирования организации учёта труда, а также новой формы его распределения в трудовом коллективе. При этом райпартактив настаивал на усилении надзора за работниками колхозов и совхозов. Это бы позволило установить связь между качеством и объёмами работ. Нужно было также следить за начислением трудодней. Значительная часть указаний была направлена на установление эффективной организации уборочных работ. Для правильного анализа потенциала урожайности требовалось составить и вести отчётность по культурам растениеводства. При этом предполагалось вести двойную отчётность. Первая организовывалась по культурам, вторая – по бригадам, занятым на сельскохозяйственных работах. Таким образом, отслеживались показатели труда. Однако показатели по Канскому району всё ещё не обеспечивали выполнения госплана. В частности, не было реализовано предписание Министерства совхозов и постановления Совета Министров Союза ССР от 30/X-51 года № 4178 «О сдаче мяса взамен молока и яиц»<sup>58</sup>.

Такая ситуация сохранялась и в 1950-х, и в 1960-х гг. Поэтому в рамках реорганизации также предпринимались меры по усилению дисциплины. Большое внимание уделялось назначенным руководителям.

Относительно причин реорганизации стоит отметить, что эта мера была определена не только общегосударственной политикой в аграрном секторе по

---

<sup>57</sup> Там же.

<sup>58</sup> МКУ МКР. Ф Р- 473. Оп 1. Д 9. С.30

устройству совхозных предприятий. В Канском районе также наблюдались дезинтегрирующие процессы. Прежде всего они были связаны с снижением трудовых показателей и дисциплины в руководстве и среди колхозников.

## **1.2. Реорганизация совхоза «Заветы Ильича» Красноярского края и его жизнь в 1960-х гг.**

Масштабная реорганизация аграрного сектора в период руководства Н.С. Хрущёва затронула и Красноярский край. 17 февраля 1961 г. по решению Канского исполкома районного совета депутатов было поставлено исполнить постановление бюро крайкома КПСС и исполкома крайсовета от 15 февраля 1961 г.<sup>59</sup>. Таким образом, данные документы определили курс формирования совхоза «Заветы Ильича»<sup>60</sup>.

Новое предприятие изначально формировалось на основе ранее активной Большеуринской МТС и колхозов «Большевик», «Заветы Ильича», «Память Ленина», «Красное Знамя»<sup>61</sup>. Руководителем нового совхоза был назначен Николай Емельянович Лаптев<sup>62</sup>, который также был членом партии и придерживался заветов коммунистического движения. Не будем забывать, что в эти годы страна готовилась немедленно начать строительство коммунизма. Это во многом определило положение совхоза «Заветы Ильича» во время его руководства. Здесь же стоит отметить, что с 1961 г. реорганизация колхозов проходила в рамках общегосударственной политики по освоению новых территорий, а также развитию аграрного комплекса<sup>63</sup>. Руководство страны преследовало идею воплощения замысла о совхозах-городах.

---

<sup>59</sup> Сельское хозяйство Красноярского края 1953-1965гг. Информационные материалы. Архивы – школе Красноярк, 1998, С. 73

<sup>60</sup> Там же.

<sup>61</sup> Там же.

<sup>62</sup> МКУ МКР. Ф Р- 473. Оп 1. Д 9. С.40

<sup>63</sup> Постановление от 20 января 1961 года N 59 «Об организационно-хозяйственном укреплении существующих совхозов, организации новых совхозов и о дополнительном



Согласно реформе 1961 г., в совхоз «Заветы Ильича» вошли 12 отделений и 16 населённых пунктов. Всё это привело к резкому расширению компетенций прошлого руководства колхоза «Заветы Ильича». Бывший колхоз ранее обладал наиболее состоятельной материально-технической базой. Его руководство и работники демонстрировали ударные показатели развития сельскохозяйственного сектора в послевоенный восстановительный период. Многие тогда получили звание «Герой Социалистического Труда»<sup>64</sup>. Но объединение с другими структурными элементами породило ряд проблем, которые проявились в 1960-х гг. Прежде всего они были связаны с управлением новым предприятием. Оптимизация тут нанесла существенный вред, бывшее руководство колхоза никак не могло справиться на первоначальном этапе с управлением производством<sup>65</sup>. Это определило падение показателей совхоза «Заветы Ильича» в первые 5 лет после реорганизации. Положительная динамика стала наблюдаться только с конца 1960-х – начала 1970-х гг. Однако эти положительные тенденции также были связаны с новой реорганизацией совхоза.

Что же касается реформы 1961 г., когда колхоз «Заветы Ильича» был преобразован в совхоз, то данная трансформация происходила в условиях масштабного преобразования аграрного сектора. Реформированию подверглось и подсобное хозяйство простого крестьянина. Это отражено в Докладной записке первого секретаря крайкома КПСС А. Кокарева и председателя исполкома крайсовета П. Морозова в адрес Бюро ЦК КПСС по Красноярскому краю и Совета Министров РСФСР от 5 апреля 1961 г.<sup>66</sup> В документе освещался

---

освоении новых земель в районах целинных и залежных земель РСФСР» [Электронный ресурс] АО Кодекс 2023 URL: <https://docs.cntd.ru/document/765713152> (12. 03. 2024)

<sup>64</sup> Хлеб Героев / составитель Н. К. Крамная, Л. И. Фирсанкова. – Красноярск: Велеск, 2022. С. 17

<sup>65</sup> МКУ МКР. Ф Р- 473. Оп 1. Д 9. С.51

<sup>66</sup> МКУ МКР. Ф Р-473. Оп. 1. Д 11. С. 40.

объём мер, предпринятых властями по сокращению подсобного хозяйства. При этом происходило сокращение земельных наделов.

Частью политики реформирования аграрного сектора государства были меры, принимаемые в конце 1950–начале 1960-х гг. относительно личных подсобных хозяйств. В целом они определили сокращение подсобного хозяйства. Велось изъятие скота и земель. В 1960-х гг. в Красноярском крае в среднем на один двор стало приходиться чуть более 20 соток<sup>67</sup>. Одной из мер было добавление в ЛПХ поголовья птицы, если оно не имело свиней и коров. В частности, было определено, что одна корова равна 20 курицам, или 10 уткам или гусыням<sup>68</sup>. Можно сказать, что данная практика нанесла существенный ущерб подсобным хозяйствам края. Это вело к снижению количества продукции, поставляемой на рынки Красноярского края из подсобных крестьянских хозяйств. Но так как происходило разрушение МТС и сокращение подсобных хозяйств – все это ставило колхозников в прямую зависимость от совхозов<sup>69</sup>. Данный момент определил отток работников в города. К началу 1960-х гг. количество городского населения в Красноярском крае значительно увеличилось за счет сокращения сельского<sup>70</sup>. Впоследствии образование совхозов и дезинтегрирующие процессы определили снижение поставок продукции на колхозные рынки в 1960-х гг.<sup>71</sup> Все эти процессы определили негативные стороны реформы аграрного сектора руководством страны во главе с Н. С. Хрущёвым.

Реорганизация МТС вызвала отток трудовых ресурсов, что видно из архивных материалов совхоза «Заветы Ильича». После реорганизации 1961 г.

---

<sup>67</sup> Народное хозяйство СССР в 1965 г.: стат. ежегод. / ЦСУ СССР. – М.: Статистика, 1966. С. 177.

<sup>68</sup> Там же.

<sup>69</sup> Павлюкевич Р. В., Васютин И. А. Динамика численности трудовых ресурсов в сельском хозяйстве Красноярского края в эпоху преобразований Н. С. Хрущёва // Крестьяноведение, № 5, 2020, С. 131-141.

<sup>70</sup> ГАКК. Ф.Р. 1300. Оп. 12. Д. 442. Л. 7.

<sup>71</sup> Гониная Н. В., Павлюкевич Р. В. Колхозные рынки Красноярского края в 1955-1966 годах // Крестьяноведение. 2021. № 3. С. 79-89.

большая часть работников колхоза «Заветы Ильича» также подала заявления об устройстве на работу в совхоз. Некоторые из них были Героями Социалистического Труда. Однако те специалисты, которые числились на работе в МТС, устроилась работать на ремонтно-тракторную станцию, а потом перешли на работу в районное отделение Сельхозтехника<sup>72</sup>. После этого они уже не могли обслуживать технику совхоза «Заветы Ильича», и это привело к тому, что в 1960-х гг. произошло ухудшение состояния техники совхоза.

Отдельно стоит заметить, что сложнее всего обстановка обстояла в селе Бражном Канского района. Здесь до реорганизации наблюдались наиболее высокие показатели по производству продукции и уровню механизации. Теперь же многие сотрудники лишились прежних привилегий.

Реорганизация совхоза «Заветы Ильича» была ещё одной вехой в череде реформ и трансформаций агропромышленного сектора Красноярского края, которые начались с 1950-х гг.<sup>73</sup> Данные преобразования в региональной историографии оцениваются неоднозначно. В частности, в коллективной монографии «История Сибири» указано на то, что реформа МТС 1958 г. оказала значительное влияние на производственный сектор и активно способствовала увеличению продукции в колхозах, а также росту производственных возможностей. После реформы технические и земельные ресурсы оказались подчинены одной структуре. Это должно было ликвидировать ранее обозначившиеся разногласия в работе МТС и колхозов, а также повысить производительность сельскохозяйственного сектора<sup>74</sup>. Однако авторы монографии упускают то, что реформа негативно сказалась на аграрных возможностях колхозов. Так, у предприятий возникли существенные проблемы с ремонтом техники, который теперь был доверен колхозам<sup>75</sup>.

---

<sup>72</sup> ГАКК. Ф.Р. 1300. Оп. 12. Д. 442. Л. 12

<sup>73</sup> Ефремова, М. И. История колхоза "Заветы Ильича" Канского района Красноярского края: Автореф. дис. канд. ист. наук. Красноярск: [б. и.], 1954. С. 21.

<sup>74</sup> История Сибири с древнейших времен до наших дней: Т. 5. С. 234.

<sup>75</sup> Там же.

К такому выводу пришёл И. Е. Зеленин, который считал, что реформа 1958 г. была непродуманной и проходила в сжатые сроки, что сказалось на качестве реформы. В итоге материально-технический потенциал МТС был разрушен, подорван ремонтный потенциал. Небольшие колхозы, на которых теперь возлагались все расходы по содержанию технической базы, были вынуждены тратить существенные суммы на поддержку техники. Всё это привело к сокращению технического потенциала, а также усилению кризисных тенденций – сокращению заработных плат и увольнениям<sup>76</sup>.

Несколько другую ситуацию, связанную с реформами 1950-1960-х гг. отметил А. Ф. Чмыгин. Он указал, что за реформами последовало выделение дополнительных средств из бюджета. Сельскохозяйственный сектор получил их, что определило рост заработной платы и пенсии. Однако такие вливания привели к тому, что наблюдался рост себестоимости продукции. С этой точки зрения реформа, связанная с образованием совхозов, привела к удорожанию продуктов<sup>77</sup>.

В 1966 г. была проведена еще одна реорганизация совхоза «Заветы Ильича». Приказ краевого исполкома гласил: выделить из совхоза «Заветы Ильича» новый совхоз «Победитель»<sup>78</sup>. Можно сказать, что за решением 1961 г. об укрупнении государственных аграрных предприятий последовала контрмера по разукрупнению хозяйств, что было связано с утратой контроля за предприятиями в связи с их значительным укрупнением<sup>79</sup>.

Над проектом разукрупнения была проведена тщательная работа. В 1965 г. была сформирована специальная комиссия во главе с зам. начальника сельхозуправления Семеновым А. В.<sup>80</sup>. Целью работы комиссии являлась

---

<sup>76</sup> Зеленин, И. Е. Аграрная политика Н.С. Хрущёва и сельское хозяйство. М.: Ин-т рос. истории РАН, 2001. С. 74-91.

<sup>77</sup> МКУ МКР. Ф Р- 473. Оп 1. Д 11. С.51.

<sup>78</sup> Совхозы – на полный хозрасчет. Красноярск, 1968. С. 54

<sup>79</sup> Решения партии и правительства по хозяйственным вопросам в 5 томах. Т.3. М., 1968. С. 614-616.

<sup>80</sup> МКУ МКР. Ф Р- 473. Оп 1. Д 11. С.67

подготовка разграничения обязанностей аграрного предприятия, а также определение наиболее эффективной схемы функционирования нового предприятия<sup>81</sup>.

С 1966 г. под контролем совхоза «Заветы Ильича» оказались с. Бражное, д. Ашкаул, д. Рахманово, из состава Канского зерносовхоза было передано третье отделение – п. Степняки. В совхоз «Победитель» вошли селения Верхний Амонаш и Петропавловка (ставшие первым отделением), Амонаш (второе отделение), Тарай (третье отделение), Березовка (четвертое отделение), Орловка и Шинкаренкина (пятое отделение), Новотроицк (шестое отделение), Заимка (седьмое отделение), бывшее до этого пятым отделением Канского зерносовхоза<sup>82</sup>.

Вместе с реорганизацией в 1966 г. произошла смена руководства. На должность нового директора совхоза «Заветы Ильича» был назначен Николай Михайлович Кадач, а Е. Н. Лаптев стал руководителем нового совхоза «Победитель»<sup>83</sup>. Н. М. Кадач не только занимал административную должность, но и вёл активную научную работу. Положение совхоза «Заветы Ильича» после проведённой реорганизации в 1966 г. оценено им в статье «Рациональная организация труда – основа подъема экономики совхоза»<sup>84</sup>. В ней были даны общие характеристики показателей совхоза «Заветы Ильича» на 1966 г., то есть по итогу реорганизации.

Предприятие «Заветы Ильича» стало зерновым хозяйством, включающим 4 отделения вместо первоначальных 12. Количество отделов сократилось в 3 раза, что должно было оптимизировать работу совхоза. При

---

<sup>81</sup> Там же.

<sup>82</sup> МКУ МКР. Ф Р- 473. Оп 1. Д 11. С.66

<sup>83</sup> Крамной В. Хлебное название – завидная судьба. Очерк. Зеленогорск: «Зеленогорская типография», 2001. С. 138.

<sup>84</sup> Кадач Н. М. Рациональная организация труда – основа подъема экономики совхоза // Совхозы – на полный хозрасчет: (Материалы Краев. экон. совещания) / [Ред. коллегия: А. Е. Бережной и др.]; Краснояр. краев. упр. сел. хоз-ва. Краснояр. краев. правл. НТО сел. хоз-ва. – Красноярск, 1968. С. 54-72.

этом за предприятием закреплялось 20326 гектаров угодий. 14800 гектаров были предназначены для пахоты. Совхоз «Заветы Ильича» также располагал существенной животноводческой базой, а именно: 3108 голов КРС, в т. ч. 1185 коров, а также 3004 свиньи<sup>85</sup>. Из этого на бывший колхоз «Заветы Ильича» приходилось 4384 гектара пашни, 910 голов КРС, в т. ч. более 400 коров<sup>86</sup>. Можно сказать, что фонд бывшего колхоза составлял примерно треть от общей базы совхоза на момент 1966-1967 гг.<sup>87</sup>

После реорганизации совхозу «Заветы Ильича» неоднократно направлялись субсидии. Государство старалось поддерживать аграрный сектор. В этот период произошло укрупнение основного и оборотного фондов. Повысился потенциал энергообеспечения, а также был существенно расширен автопарк предприятия и его техническая база. Главными сферами, на развитие которых был нацелен совхоз «Заветы Ильича», являлись животноводство и растениеводство<sup>88</sup>. Значительное внимание было уделено развитию социальной сферы.

Таким образом, произошла централизация части аграрных предприятий, а также оптимизация сельскохозяйственного сектора Канского района Красноярского края. Данная мера также определила разницу предприятий, которые вошли в совхоз, относительно материально-технической, трудовой и ресурсной баз.

В документах указано, что показатели производства сельскохозяйственной продукции в «Заветах Ильича» превышали средний уровень Красноярского края на 4-19%<sup>89</sup>. Постепенно происходило снижение себестоимости продукции. Например, в 1969 г. себестоимость зерна составляла 6,36 руб. Годом позднее себестоимость составила 4,41 руб. Но при

---

<sup>85</sup> См. Там же.

<sup>86</sup> См. Там же.

<sup>87</sup> См. Там же.

<sup>88</sup> МКУ МКР. Ф Р- 473. Оп 1. Д 11. С 71.

<sup>89</sup> ГАКК. Ф Р. 1407. Оп. 1. - Д. 80.

этом в первоначальном плане была отмечена сумма в 4,56 руб.<sup>90</sup> Таким образом, можно считать, что после реорганизации одним из приоритетных направлений развития совхоза «Заветы Ильича» было снижение себестоимости продукции. Планы хорошо отражают данную направленность. Поэтому за последовавшим в 1962 г. резким скачком цен последовало постепенное снижение себестоимости продукции.

Реорганизация совхоза «Заветы Ильича» привела не только к удорожанию продукции предприятия, но и к сокращению производства. Например, показатели по производству овощей в 1970 г. составили всего 43% от производимой продукции в 1969 г.<sup>91</sup> Наблюдалось снижение показателей по производству мяса. В частности, в 1970 г. было произведено всего 63, 4% мяса свинины от показателя прошлого года<sup>92</sup>.

---

<sup>90</sup> МКУ МКР. Ф Р- 473. Оп 1. Д 10. С.7

<sup>91</sup> МКУ МКР. Ф Р- 473. Оп 1. Д 12. С.12

<sup>92</sup> МКУ МКР. Ф Р- 473. Оп 1. Д 14. С.9

## Глава II. Характер работы совхоза «Заветы Ильича» Красноярского края в 1961-1991 гг.

### 2.1. Развитие материально-технической базы, растениеводства и животноводства

Существенное укрупнение совхоза «Заветы Ильича» привело к увеличению в нем жилищного и производственного фондов. Происходит интенсификация строительства на территории совхоза: в 1961-1991 гг. велось строительство жилищного фонда, пополнялся и улучшался производственный фонд. Деятельность совхоза определила постепенное развитие инфраструктуры в нескольких опорных центрах: в с. Бражном, д. Ашкауле, в Степняках. Важно, что строительство в этих населенных пунктах являлось определяющим и способствовало развитию инфраструктуры территории. С уверенностью можно сказать, что совхоз был своего рода «градообразующим» предприятием.

1961–1991-е гг. были отмечены существенным расширением материально-технической базы совхоза «Заветы Ильича». Электрификация стала фундаментом улучшения всей инфраструктуры совхоза. В частности, в 1961–1965 гг. велось активное строительство коммуникаций совхоза. Тогда были возведены жилые постройки для сотрудников совхоза – 18 двухквартирных и 20 четырёхквартирных домов<sup>93</sup>.

В 1961–1965 гг. в Бражном были построены магазин со столовой, центральный и коммунальный водопроводы, центральная контора, свинарник для поросят<sup>94</sup>. Строительство шло и в других местах. В Ашкауле появился 1 двухквартирный дом, а также было построено 2 кровника. В Степняках возвели 8 квартир.

Следующий этап строительства проходил в 1966–1970-х гг. при директоре Н. М. Кадаче. Новый руководитель также продолжил преобразование

---

<sup>93</sup> МКУ МКР. Ф Р- 473. Оп 1. Д 14. С.19

<sup>94</sup> МКУ МКР. Ф Р- 473. Оп 1. Д 14. С.19



Бражного, Ашкаула и Степняков. Тогда в Ашкауле были построены овощехранилище, кирпичное зернохранилище, столярка. В Бражниках были возведены баня-прачечная, комната отдыха на свиноводческой ферме, кирпичное зернохранилище, нефтебаза, зернохранилище, два двухквартирных дома. В Степняках были построены водонапорная башня, котельная, механические мастерские, зернохранилище, коровник, семь двухквартирных домов<sup>95</sup>. Таким образом, после второй реорганизации материальный фонд совхоза «Заветы Ильича» существенно увеличился. Велось строительство жилья для рабочих, построек для производственных нужд.

В 1971–1972 гг. место директора занимал Анатолий Васильевич Обручев. Во время его управления многие проекты, начатые в 1960-х гг., продолжились<sup>96</sup>. В частности, велись работы по постройке водонапорной башни, заложенной в 1962 г. В ее возведении участвовали как региональные власти, так и сотрудники совхоза «Заветы Ильича»<sup>97</sup>. Для реализации проектов, которые должны были укрепить и развить инфраструктуру совхоза, ещё раньше была организована стройчасть. В 1960–1970-х гг. в ней работало около 100 человек<sup>98</sup>. Ее руководителем в 1960-х гг. являлся Илья Андреевич Кисляков. Позднее, в 1970-х гг., его сменил Николай Фёдорович Исаченко<sup>99</sup>. При нем количество лесных заготовок достигло 1 тыс. кубометров в год. При этом работа стройчасти была сведена до передвижной механизированной колонны, что обусловило довольно высокие темпы строительства.

С 1972 по 1978 гг. директором совхоза был Василий Данилович Ищенко, которого за ускоренные темпы строительства в совхозе прозвали «Великий строитель». За время его руководства было возведено множество сооружений. В с. Бражном были открыты Дом культуры и построена школа, оборудованная

---

<sup>95</sup> МКУ МКР. Ф Р- 473. Оп 1. Д 9. С.45

<sup>96</sup> Там же.

<sup>97</sup> Там же.

<sup>98</sup> МКУ МКР. Ф Р- 473. Оп 1. Д 11. С.51.

<sup>99</sup> Крамной В. Хлебное название – завидная судьба. С. 153-159.

котельной, что оказало значительное влияние на культурно-просветительскую и досуговую жизнь этого населенного пункта<sup>100</sup>. Существенно обогатился производственный фонд. Были построены зерносушилка, контора для первого отделения совхоза «Заветы Ильича», пилорама, гараж для совхозной техники, 3 коровника, телятник, склад для зерна, столярный цех, 2 свиарника, силосные траншеи. Пополнился жилищный фонд. Было возведено 5 трёхквартирных и 24 двухквартирных дома<sup>101</sup>.

Продолжилось строительство и в Ашкауле. Правда, не такое интенсивное как в с. Бражном. Однако здесь появился молочный комплекс, где изготавливалась молочная продукция. И был существенно пополнен жилищный фонд: появилось 18 двухквартирных и 1 трёхквартирный дом.

Строительство велось и в Степняках. Тут начал функционировать зерноочистительный пункт. В дополнение был построен склад для зерна. В 1973–1974 гг. были выкопаны силосные траншеи. Совхоз заботился и о нуждах людей. С 1970-х гг. тут появился детский сад. Для сотрудников возвели 5 двухквартирных, 2 трёхквартирных и 1 четырёхквартирный дом<sup>102</sup>.

В 1972–1973 гг. обозначилась существенная проблема с электрификацией совхоза «Заветы Ильича». Необходимо было предпринять меры по увеличению мощностей, от которых работали бы трансформаторы, подающие электроэнергию в совхоз. Данный момент также сдерживал строительство материально-технической базы совхоза «Заветы Ильича». Прежде всего это определялось крайне низким энергопотенциалом существующей системы электрообеспечения. Существующая система электронагрева также не отличалась продуманностью, а также была ветхой. К сожалению, первая система была собрана местными умельцами без

---

<sup>100</sup> Крамной В. Хлебное название – завидная судьба. С. 153-159.

<sup>101</sup> Там же.

<sup>102</sup> МКУ МКР. Ф Р- 473. Оп 1. Д 13. С.51.

образования, что привело к тому, что в 1960-х гг. водокачка и гараж первого отделения сгорели<sup>103</sup>.

В 1973 г. главным энергетиком был назначен П. П. Ушаков, который и начал делать активные шаги в урегулировании ситуации. За 1974–1975 гг. летние лагеря были подключены к электростанциям. Был электрифицирован сортоиспытательный участок. Для увеличения мощностей были установлены новые подстанции. Были проведены новые линии электричества мощностью в 10 КВТ. Для того, чтобы не происходило сбоев в подаче электропитания, вся система энергохозяйства была перестроена. Менялись кабели, провода, аппаратура и пр. Всё это способствовало установлению бесперебойной работы совхоза «Заветы Ильича». Позднее это положительно скажется на автоматизации и механизации производства.

В 1970-х гг. была ещё одна заметная веха в развитии материально-технической базы совхоза «Заветы Ильича» – постепенно вводился механизированный формат выплаты заработной платы. Окончательно внедрение данного формата произошло в 1980-х гг.

С 1978 г. совхозом «Заветы Ильича» руководил Николай Петрович Саповский. При нем было продолжено улучшение материально-технической базы совхоза. В Бражном был построен стадион, которым местные жители продолжают пользоваться и сейчас. За 1980-е гг. был положен асфальт по главным улицам посёлка. Появилась собственная почта и сберкасса. Оснащение самого совхоза «Заветы Ильича» также было продолжено. Появился собственный молочный блок, были построены склад для зерна, силосные траншеи, пилорама, склад для минеральных удобрений, необходимость в котором возникла ещё в 1960-х гг. когда делались попытки улучшить показатели по выращиванию овощей<sup>104</sup>.

---

<sup>103</sup> МКУ МКР. Ф Р- 473. Оп 1. Д 13. С.62

<sup>104</sup> Канский район в ритме времени / сост. Л.В. Шляхтова. - Красноярск: ООО РПБ «Амальгама», 2019. С. 96.

Для развития животноводства в Бражном были взведены 2 коровника и кормоцеха. Происходило это одновременно с постройкой павильона ГСУ. Для уборки зерновых была введена зерносушилка КЭС–20ш<sup>105</sup>. Существенно расширился жилищный фонд. В 1980-х гг. было еще построено 46 двухквартирных и 2 трёхквартирных дома<sup>106</sup>. Темпы строительства были наиболее высокими за все время существования совхоза «Заветы Ильича».

В 1980-х гг. наблюдалась интенсификация строительства в Ашкауле и Степняках. В обоих населённых пунктах появились клубы и отделения почты. В Ашкауле был проведён водопровод, построен детский сад. Для нужд совхоза были возведены 2 зернохранилища и построены 2 откормочные площадки. Начала работу зерносушилка КЭС–20. Было пробурено 3 скважины для обеспечения как совхоза, так и местного населения водой. Также расширился жилищный фонд для сотрудников – построено 22 двухквартирных дома и 2 трёхквартирных. Произошла реконструкция молочного комплекса, который также был оснащён новыми технологическими средствами.

В Степняках в 1980-х гг. появился дом животноводства. Из-за расширения автопарка пришлось построить новый гараж для тракторов. Здесь также появились две зерносушилки и была введена зерносушилка КЭС–20ш. Был построен склад минеральных удобрений. За это же время были асфальтированы улицы. Жилищный фонд пополнили 10 двухквартирных здания.

Для лучшего понимания состояния и характера развития материально-технической базы совхоза «Заветы Ильича» нужно обратить внимание и на состояние техники. В частности, период 1961–1991 гг. был ознаменован активной механизацией предприятия. В этом процессе важную роль играла инженерная служба. В 1960-х гг. её возглавил Виталий Владимирович Корепанов, которому удалось повысить технические показатели совхоза

---

<sup>105</sup> Там же.

<sup>106</sup> МКУ МКР. Ф Р- 473. Оп 1. Д 13. С.68.

«Завета Ильича» до требуемых государством. В. В. Корепанов совершенствовал методы хранения техники. При нём были построены многочисленные гаражи, машинные дворы, а также регулировочные площадки. Он пристально следил за состоянием техники совхоза, за что получил премию в виде автомобиля УАЗ. Стоит отметить, что также вводились новые методы ремонта сельскохозяйственной техники, а также приобретались новые технические средства.

Таблица 1

**Динамика состояния автопарка совхоза «Заветы Ильича» в 1966–  
2000 гг., единиц**

	1966 г.	1976 г.	1986 г.	2000г.
Тракторы:	80	100	111	93
гусеничные	35	48	31	28
колесные	45	52	80	65
Комбайны	51	48	50	32
зерновые				
Автомобили	71	70	69	83

*Источник:* Хлеб Героев / составитель Н. К. Крамная, Л. И. Фирсанкова. – Красноярск: Велеск, 2022. С. 178.

Как видно из таблицы 1, с 1966 г. количество техники в совхозе «Заветы Ильича» варьировалось, что, видимо, было связано с сельскохозяйственными нуждами самого совхоза. Но стоит отметить стабильный рост тракторов, колёсного транспорта. Надо сказать, что именно благодаря работе В.В. Корепанова в работу были введены тракторы марки К-700, которые отличались высокой производительностью<sup>107</sup>. Показатели по автомобилям и комбайнам остались практически неизменными. При этом наблюдается снижение гусеничного транспорта.

<sup>107</sup> Крамной В. Хлебное название – завидная судьба. С. 155-161.

Таблица 1 наглядно демонстрирует, что во второй половине XX в. вплоть до 1991 г. совхозу «Заветы Ильича» удавалось поддерживать показатели по транспортному оснащению на достаточно высоком уровне. Колебания несущественны. Отрицательная динамика наблюдается только на одной линии техники – гусеничные тракторы. Число других либо находилось в стабильном состоянии, либо постепенно увеличивалось. Также из-за обновлений автопарка совхоза «Заветы Ильича» удавалось вовремя внедрять наиболее подходящие для работы в данных условиях машины.

Таким образом, можно сделать вывод, что в 1961-1991 гг. материально-техническая база совхоза «Заветы Ильича» постепенно улучшалась. Нельзя отметить какие-то прорывные технологии. Однако интенсификация строительства, а также регулярное обновление автопарка свидетельствуют о стабильном экономическом состоянии совхоза. Также нужно указать, что совхоз занимался не только улучшением собственной материально-технической базы, он также вносил посильный вклад в развитие инфраструктуры поселений Бражного, Ашкауле и Степняки. Все это определило постепенное развитие данных населённых пунктов.

После реорганизации 1961 г. в совхозе «Заветы Ильича» наблюдались проблемы с организацией посевных площадей, а также с повышением показателей по производству сельскохозяйственной продукции. Совхоз был аграрным предприятием, ориентированным на развитие растениеводства и животноводства. Это стало приоритетным направлением в его работе с начала 1960-х гг., и поэтому весь период до 1991 гг. был посвящён поиску способов и мер улучшения показателей производства сельскохозяйственной продукции.

Напомним, что колхоз «Заветы Ильича» ещё в 1946 г. восстановил довоенные показатели по посевным площадям и производству зерна, притом что Красноярский край в те годы был в группе отстающих регионов страны по показателям аграрного производств. Этот колхоз и до реорганизации в совхоз отличался достаточно высокими показателями по производству

сельскохозяйственной продукции в Красноярском крае. Только за 1940-е гг. около 20 его работников стали Героями Социалистического Труда<sup>108</sup>.

В совхозе после реорганизации в 1960-х гг. также трудились животноводческие и полеводческие бригады. При этом пятая полеводческая бригада традиционно закреплялась за сортоучастком – руководством совхоза «Заветы Ильича» надеялось на секционирование наиболее подходящих культур, которые позволили бы повысить показатели производства аграрной продукции<sup>109</sup>. Аналогично обстояли дела и с животноводством<sup>110</sup>. При этом бригады были дифференцированы относительно культур и видов животных, с которыми они работали.

С конца 1940-х гг. в хозяйстве практиковался десятипольный севооборот, который предполагал чередование полей: «черный пар - яровая пшеница и озимая рожь - овёс с подсевом многолетних трав - травы первого года - травы второго года – яровая пшеница – пар - яровая пшеница - овес, ячмень, мак, рыжик, гречиха»<sup>111</sup>. Наряду с десятипольным севооборотом, который практиковался для выращивания растительных культур для пищевой промышленности и экспорта, также существовал семипольный севооборот, который применялся для подготовки кормов животным, содержащимся в хозяйстве. Таким образом, совхоз «Заветы Ильича» являлся своеобразным автономным аграрным комплексом, который мог полностью себя обеспечить всем необходимым. При этом он, как показало рассмотрение состояния материально-технической базы в 1961–1991 гг., активно интегрировался в повседневную жизнь Канского района, являлся отраслевым предприятием, от которого зависело экономическое благополучие района.

В 1960-х гг. активно велась работа по противодействию потерям урожая. В частности, применялась практика использования зерноулавливателей при

---

<sup>108</sup> Хлеб Героев. С. 142

<sup>109</sup> МКУ МКР. Ф Р- 473. Оп 1. Д 14. С. 19

<sup>110</sup> См. Там же.

<sup>111</sup> МКУ МКР. Ф Р- 470. Оп 1. Д 7. С. 11

сборе урожая<sup>112</sup>. С 1940-х гг. в колхозе активно применяли минеральные удобрения<sup>113</sup>. Однако делалось это не на научной основе. Поэтому в 1960-х гг. при совхозе «Заветы Ильича» появилась агрохимическая лаборатория. Она также занялась вопросами поиска средств безопасной защиты растений от вредителей<sup>114</sup>. В ее состав входили всего три человека: агроном, агрохимик и лаборант. Они исследовали почвы на кислотность, на содержание питательных элементов. Наличие такой лаборатории позволяло лучше ориентироваться в уровне истощённости той или иной площади. По выявленным показателям подбирались удобрения, а также культуры под посев. В ряде случаев участки земли оставляли отдыхать<sup>115</sup>. На основе полученных результатов команда готовила специальную схему внесения удобрений. Лаборатория также занималась опытами, которые позволили представить схему применения минеральных удобрений при выращивании кукурузы и пшеницы. В рамках таких опытов также происходила апробация отдельных сортов посевных культур. Лаборатория также занималась подготовкой и реализацией прополок при помощи авиации – это практиковалось в совхозе «Заветы Ильича» с 1960-х гг.

Работа лаборатории была сезонной. Зимой шла работа по дрожжеванию кормов, выстраивались схемы размножения дрожжей, которые в виде закваски поступали в другие отделения совхоза. В начале 1960-х гг. лаборатория работала над дрожжеванием соломы для крупного рогатого скота. В 1964–1965 гг. данная технология начала внедряться в повседневную практику совхоза «Заветы Ильича». Сначала такая технология появилась на Канском гидролизном заводе, а потом была введена в работу во всём совхозе.

1960-е гг. были отмечены активной разработкой мер по увеличению производственных мощностей совхоза «Заветы Ильича». Введение новых

---

<sup>112</sup> МКУ МКР. Ф Р- 470. Оп 1. Д 7. С. 11

<sup>113</sup> МКУ МКР. Ф Р- 473. Оп 1. Д 14. С. 23

<sup>114</sup> См. Там же.

<sup>115</sup> МКУ МКР. Ф Р- 473. Оп 1. Д 17. С. 23



практик оказало значительное влияние на увеличение сельскохозяйственной продукции в 1960–1970-х гг. Когда в 1961 г. колхоз «Заветы Ильича» был преобразован в совхоз, ожидалось, что это повлияет на увеличение продукции. Но рост урожайности на 18–20 ц с гектара в указанный период фиксировался лишь дважды. В 1980-х гг. урожайность на один гектар колебалась на отметках от 20,4 ц/га в 1988 г. до 29,1 ц/га в 1982 г.

Посевные площади, требовавшие обработки, сокращались. Можно сказать, что за 1961–1991 гг. в совхозе «Заветы Ильича» приоритет получила интенсивная формула повышения сбора урожая с гектара, что пресекало экстенсивный путь освоения территорий, а также позволяло не затрачивать дополнительные ресурсы для поддержания работы совхоза. В таком случае все усилия заключались в оптимизации работы и поддержании функциональности совхоза как минимум на прошлом уровне. Такой формат позволял сократить трудозатраты и повысить количество продукции.

Таблица 2.  
Среднегодовое производство продукции в совхозе «Заветы Ильича» в  
1961–2000 гг. (в центнерах) \*

	1961- 1965	1966- 1970	1971- 1975	1976- 1980	1981- 1985	1986- 1990	1991- 1995	1996- 2000
Зерно	103480	131850	133850	117032	163154	145018	131270	123985
Молоко	24160	27680	34990	45255	47252	51985	71235	59574
Мясо	3950	5000	6440	8486	8828	10546	7014	4825

*Источник:* АО «Канская сортоиспытательная станция». Ф- 23. С.33

Таблица 2 содержит показатели среднегодового производства зерна, молока и мяса. Как видно, до окончания советского периода у совхоза были хорошие показатели. Существенное снижение приходится на 1991–1995 гг. До этого во всех отраслях наблюдалась стабильность. Незначительные колебания в производстве зерна соседствовали с постоянным приростом молочной и мясной продукции. Это объясняется погодно-климатическими условиями

региона, но не только. Ведь в 1980-х гг. совхоз «Заветы Ильича» был лидером в районе по урожайности.

На рост производства молочной и мясной продукции оказали влияние принимавшиеся с 1978 г. в совхозе меры по улучшению показателей полеводства. Это вызвало рост показателей в животноводстве в 2 раза, а также стабильное прибавление относительных результатов производимой продукции вплоть до 1991 г. Активно содействовал такой динамике развития Н. П. Саповский – директор совхоза «Заветы Ильича». Стоит отметить, что один из членов бюро Канского РК КПСС И. К. Ануфриев рекомендовал Н. П. Саповского к назначению на этот пост с целью развития птицеводства в совхозе «Заветы Ильича»<sup>116</sup>. В данном случае это решение является примером того, как выбор руководителя влияет на развитие предприятия.

В момент назначения Н. П. Саповского директором в 1978 г. удалось заготовить 700 тонн сена, 1700 тонн сенажа и 2000 тонн силоса<sup>117</sup>. Однако собственных кормов не хватало и приходилось закупать их у других предприятий, что вело к дополнительным расходам совхоза «Заветы Ильича». Поэтому было принято решение сеять многолетние растения, и вместе с тем постепенно увеличивать их урожайность<sup>118</sup>. В данном решении также наблюдается уход от повышения объёмов производства за счёт вспашки больших площадей. Напротив, приоритет был отдан увеличению сбора продукции с уже обрабатываемых территорий. Такая стратегия стала основой экономического благосостояния совхоза «Заветы Ильича» позволила ему успешно функционировать до начала новой реформы в 1991 г. Благодаря нововведениям Н. П. Саповского удалось сформировать полностью самостоятельную кормовую базу. Показатели надоев молока выросли на 30%. А в 1980-х гг. совхоз стал продавать избыток кормов другим хозяйствам.

---

<sup>116</sup> МКУ МКР. Ф Р- 473. Оп 1. Д 16. С. 37.

<sup>117</sup> Крамной, В. А. История Канского района. 2-е изд., испр. и доп. Красноярск: Амальгама, 2019. С. 189-197.

<sup>118</sup> Там же.

Некоторые несовершенства материально-технической базы существенно влияли на развитие растениеводства и животноводства в совхозе «Заветы Ильича». В частности, из-за неправильно спроектированного и построенного молочного комплекса в Ашкауле коровы заболели некробактериозом. Пришлось сдать на мясо более 600 голов высокоудойных коров<sup>119</sup>. К концу 1980-х гг. у части коров выявили лейкоз крови, что также вызвало убыль животных и снижение производства<sup>120</sup>. Но эти неприятности не оказали существенного влияния на работу совхоза «Заветы Ильича». Таблица № 2 показывает достаточно уверенные темпы прироста продукции.

## 2. 2. Передовики производства

Работа любого предприятия зависит от его сотрудников. Ещё в 1950-х гг. в колхозе «Заветы Ильича» было более 20 человек, носивших звание Героя Социалистического Труда<sup>121</sup>. Этот выдающийся показатель свидетельствует, что работники хозяйства были ответственными и исполнительными людьми. Но времена менялись, и впоследствии слабая дисциплина, некомпетентность и низкие трудовые показатели стали одной из ключевых проблем, определивших необходимость реорганизации колхоза в 1950–1960-х гг.

С осени 1978 г. директором хозяйства был назначен Н. П. Саповский. До этого он работал главным агрономом Большеуринского совхоза. Родился Николай Петрович в 1945 г. в с. Петрушки Канского района. Закончил среднюю школу в г. Канске. Собирался поступать в пограничное училище, но стал студентом инженерного факультета Красноярского сельскохозяйственного института. Оттуда был призван в армию. Служба в ракетных войсках помогла понять, что труд инженера – не для него. Поэтому

---

<sup>119</sup> Там же.

<sup>120</sup> Крамной В. Хлебное название – завидная судьба. С. 161.

<sup>121</sup> Хлеб Героев. С. 142.

восстановился в сельхозинституте не на инженерном, а на агрономическом факультете. Долго не мог войти в учебный процесс (к учебе приступил в ноябре), но на втором курсе уже получал повышенную стипендию. По окончании института шесть лет работал главным агрономом в Большой Уре.

Во время его директорства не прекращалось жилищное строительство. Ежегодно выделялись квартиры для работников школы и культуры, медиков. Такая социальная политика директора совхоза была отмечена в 1984 г. присуждением ему знака «Отличник просвещения». Среди наград Николая Петровича имеется и знак лауреата Всесоюзного смотра самодеятельного художественного творчества, посвященного 40-летию Победы в Великой Отечественной войне. Директор по-разному поддерживал работу народного хора при Браженском ДК. Часто это было материальное стимулирование хористов, оказание материальной помощи Дому культуры. И то, что сегодня работники культуры и школы имеют жилье – заслуга Николая Петровича.

На качество функционирования совхоза влияли все его работники, начиная с сотрудников бухгалтерии. С 1960-х гг. они стремились совершенствовать технологии учёта трудодней, выплат заработной платы, качества и количества работы и проч. От отчётности во многом зависело отслеживание показателей работы совхоза «Заветы Ильича». Существенный вклад в развитие системы отчётности и учёта сделала Людмила Ивановна Червякова – главный бухгалтер с августа 1968 по 1975 гг. Её активность в организации работы привела к началу механизации зачисления заработной платы сотрудникам совхоза «Заветы Ильича». Первыми работниками, которым начислялись выплаты, были сотрудники автогаража<sup>122</sup>.

Под руководством Л. И. Червяковой трудилась Эмма Васильевна Щеголева. Она начала работать в совхозе в 1960-х гг. Параллельно училась заочно в Красноярского сельскохозяйственном институте и закончила его.

---

<sup>122</sup> МКУ МКР. Ф Р- 473. оп 1. Д 17. С. 67

Приобретенный новый опыт Э. В. Щеголева практически сразу внедряла в работу совхоза, что оказало благоприятное влияние на систему его функционирования. Так, была налажена работа системы по сбору статистических данных по совхозу. Это позволило детализировать систему учёта, а также начать планирование последующего направления развития совхоза. Данный шаг также оказал влияние на мобильность предприятия и скорость реагирования на возникавшие трудности. Следить за чистотой работы сотрудников также стало проще, так как все показатели сразу же высвечивали проблемную зону, которой требовалось уделить внимание.

В совхозе с 1960-х гг. контролировались показатели по объёму производства продукции, продуктивности животноводства и растениеводства и проч. Отслеживались показатели урожайности культур, темпы роста или спада производства животноводческой продукции. Э. В. Щеголева повлияла на становление бухгалтеров Нелли Ивановны Храмцовой и Риммы Прокопьевны Мироновой. Получаемые ею в институте знания способствовали формированию трудовых ресурсов, занимавшихся отчётностью, учётом и планированием работы хозяйства. Это привело к тому, что в 1967 г. совхоз «Заветы Ильича» наряду с совхозами «Победитель», «Красный маяк» и птицесовхозом «Канский» были отмечены в группе из 406 предприятий Советского Союза<sup>123</sup>, где действовала система внутреннего хозрасчёта. С 1960-х гг. «Заветы Ильича» был полностью переведен на эту систему. Это также определило рост влияния экономического отдела совхоза.

Экономический отдел настаивал на активном внедрении арендного подряда. Его суть состояла в том, что арендное подразделение должно было заключить договор с руководством совхоза и реализовать определённой в договоре круг заданий, что должно было улучшить итоговый результат. Заработная плата коллектива, заключившего договор, зависела от объёмов

---

<sup>123</sup> МКУ МКР. Ф Р- 473. Оп. 1. Д. 19. С. 41.

сверхплановой продукции, а также качества этой продукции и установленной себестоимости. Р. П. Мироновой была внедрена в систему работы совхоза «Заветы Ильича» чековая система расчётов. Позднее она также стала руководителем системы экономической учёбы на предприятии<sup>124</sup>. В итоге последовала внутренняя реорганизация отделов: отдел планирования был соединён с бухгалтерией и получил название планово-учётного отдела. В период с 1960 по 1990-е гг. в данном отделе работали: Шутикова М. П., Семенюк Л. П., Ильясова Г. Г., Урусова Г. Г. и др. Многие из упомянутых сотрудников, демонстрируя свою ответственность и дисциплинированность, обеспечили эффективное функционирование данного отдела.

С 1975 г. главным бухгалтером совхоза «Заветы Ильича» стала Мария Денисовна Анциферова, которая продолжила работу Л. И. Червяковой. При ней полностью были механизированы начисления заработной платы. С 1983 г. пост главного бухгалтера занимала Вера Ильинична Митина, окончившая Ачинский сельскохозяйственный техникум и распределенная в Бражное, где во время учебы проходила производственную практику в совхозе «Заветы Ильича» и была знакома с его работой. Вообще-то В. И. Митина трудилась в совхозе с 1965 г. Не имея образования, она начала работать как учётчик свиноводческой фермы. А после того, как она зарекомендовала себя ответственным и способным работником, её перевели в центральную контору. Там она заняла пост старшего бухгалтера материальной группы, а также была назначена заместителем главного бухгалтера. С 1980-х гг. совхоз «Заветы Ильича» тесно сотрудничал с другими предприятиями Канского района. Этот факт оказал влияние на работу бухгалтеров. С начала 1980-х гг. главный бухгалтер Канского РАПО И.С. Челознов начал привлекать к приёму и рассмотрению отчётности из других колхозов и совхозов В. И. Митину. С 1984

---

<sup>124</sup> Там же.

г. В. И. Митина как ответственный работник направлялась в Красноярск для предоставления отчёта о работе предприятий района<sup>125</sup>.

При содействии главного бухгалтера краевого управления сельского хозяйства В. И. Дуракова на базе «Заветов Ильича» начали организовывать семинары для передачи передового опыта. Они проводились для бухгалтеров Абанского, Дзержинского, Иланского, Канского, Нижнеингашского, Партизанского, Рыбинского и Уярского районов. Практически все предприятия восточной части Красноярского края перенимали опыт ведения учёта и механизации, накопленный в совхозе». Внедрение настоящей системы могло оптимизировать производство и сделать процесс отчётности более прозрачным. Это также ликвидировало проблемы с заработными платами и системой оплаты рабочих часов. Таким образом, с 1986 г. и до самого начала в 1991 г. новой трансформации совхоза, предприятие «Заветы Ильича» являлось образцовым и служило примером для других совхозов и колхозов края. В эти годы на его базе действовала школа передового опыта. В 1991 г. В. И. Митина была представлена к званию «Заслуженный экономист»<sup>126</sup>. Но из-за распада СССР награждение не состоялось.

В 1961–1991 гг. работа совхоза «Заветы Ильича» всё более механизировалась. В связи с этим возрастала роль инженерной службы. Во главе ее в разное время стояли Баранов Владимир Васильевич, Подстречный Николай Кузьмич, Кадач Николай Михайлович и Корепанов Виталий Владимирович. Самый продолжительный стаж в должности главного инженера имел В. В. Корепанов.

В. В. Корепанов внёс значительный вклад в развитие «Заветов Ильича». Он учился в Удмуртии в сельскохозяйственном техникуме. После был распределён на работу в Сибирь. Это было время, когда в Красноярский край прибывали переселенцы на освоение целины. Эта всесоюзная кампания

---

<sup>125</sup> Там же.

<sup>126</sup> Крамной В. Хлебное название – завидная судьба. С. 154-179.

оказала большое влияние на рост сельского хозяйства края за счёт вспахивания больших площадей земли. Потом от этой практики отказались, но в 1950-х гг. целинная кампания привлекала население в регион. Одним из переселенцев был и В.В. Корепанов, прибывший в 1955 г. Сначала он работал на Кан-Перевозинской МТС, потом перевёлся в Бражное. В совхозе «Заветы Ильича» он проработал главным инженером до своего выхода на пенсию. За свой труд он удостоился звания «Заслуженный работник сельского хозяйства Российской Федерации», которое было присуждено ему в 1996 г.

В годы работы В. В. Корепанова главным инженером в совхозе появились новые гаражи, ремонтные площадки, активно обновлялся автопарк. В. В. Корепанов настаивал на внедрении новой техники, что увеличивало количество получаемой продукции и повышало эффективность обработки земли. Он также старался создать благоприятные условия для содержания техники, за что в 1980-х гг. совхоз получил награду. Благодаря инициативе В. В. Корепанова в совхозе появились тракторы К-700. За освоение работы на этой машине и достижении высокой производительности труда Николай Николаевич Качаев был удостоен звания Героя Социалистического Труда<sup>127</sup>. Можно сказать, что и в данном отношении работники совхоза «Завету Ильича» старались внедрить в повседневную практику самый передовой опыт.

Н. Н. Качаев – личность выдающаяся и занимающая славную страницу в истории «Заветов Ильича». Он был уроженцем села Бражное. Родился в 1926 г. Здесь учился. С 15 лет стал трактористом. С начала войны, когда практически все работоспособные мужчины ушли на фронт, Н. Н. Качаев самоотверженно трудился и был награждён медалью «За доблестный труд в годы Великой Отечественной войны 1941–1945 гг.». В 1950 г. он был представлен к награждению орденом Трудового Красного Знамени. В 1971 г. он получил орден Ленина. А в 1973 г. стал Героем Социалистического Труда.

---

<sup>127</sup> Хлеб Героев. С. 178.



Н. Н. Качаев активно участвовал в жизни совхоза, часто представлял его на районных и краевых соревнованиях. Он удостоился звания «Лучший тракторист Канского района по итогам социалистического соревнования в 1971 г.». В 1973 г. его объявили «Лучшим пахарем Красноярского края»<sup>128</sup>. В 1981–1983 г. он также получил награду как «Гвардеец пахоты Красноярского края». В 1981 г. он, работая на К-701, вспахал 1783 гектара за посевной сезон, за что ему было присуждено первое место как трактористу-пахарю.

Н. Н. Качаев был образцом передового работника совхоза «Заветы Ильича». Его пример позволял новым работникам сформировать ответственное и самоотверженное отношение к своему труду. Он продолжал традиции Героев 1940-х годов, формировал ответственное отношение к труду у молодежи. Его пример помогал совхозу быть эффективным в 1961–1991 гг.

Трудовые традиции сороковых-пятидесятых годов в Бражном продолжал не только Н. Н. Качаев. Среди тех, кто самоотверженно трудился, несмотря на полученное во время Великой Отечественной войны ранение, был Иван Васильевич Качаев. Свой трудовой путь он начинал с помощника тракториста. Работал на сеялке и помогал трактористу содержать трактор в рабочем состоянии. Затем сам выучился на тракториста, что пригодилось ему в военные годы. Работать И. В. Качаеву пришлось недолго. Началась война, и его призвали в армию. Воевал под Сталинградом. Там был ранен – потерял кисть правой руки, и его комиссовали в 1943 году. Его боевой путь отмечен многими наградами, самая значительная – орден Великой Отечественной войны I степени.

Вернувшись с фронта в деревню Иван Васильевич, несмотря на тяжелое ранение, пошел работать в колхоз трактористом. На поле пропадал с раннего утра до поздней ночи. Работал за двоих (помощником и трактористом). Чтобы управлять трактором, Иван Васильевич изобрел

---

<sup>128</sup> Хлеб Героев. С. 176

специальное приспособление для правой руки. Клал руку на руль и полудугой прикручивал руку болтами к рулю.

Иван Васильевич и на мирном поле, выращивая хлеб и картофель, был, как на войне, за что имеет правительственные награды. Одна из них – орден Трудового Красного знамени. Но самая главная награда – это уважение односельчан. Он был членом всесоюзного общества изобретателей и рационалистов, о чем говорит его удостоверение № 9596234. Он одним из первых после войны собрал из ненужных запчастей трактор-самоделку для личного подворья. Теперь таких тракторов в селе не один десяток.

Несмотря на то, что звание Героя Социалистического Труда присуждали после 1950-х гг. не так часто, как сразу после войны, череда награждений не иссякала. Работники совхоза «Заветы Ильича» долгое время демонстрировали впечатляющие показатели по производству и освоению передовых технологий. Нужно отметить, что награды 1961–1991 гг. отличалась от наград 1940–1950-х гг. Тогда они давались за самоотверженную службу, а в рассматриваемый период – за выведение показателей сельскохозяйственного производства на качественно новый уровень. В 1966 г. медалью «За трудовую доблесть» были награждены Бурмакин Прокопий Гаврилович, Воробьева Валентина Николаевна, Глушков Александр Ильич и Кадач Николай Михайлович. Орден «Знак Почёта» получила Н. Е. Лаптева. В том же году орденом «Трудового Красного Знамени» был награжден Станислав Ефимович Шварганов, а в 1967 г. – главный агроном совхоза Анатолий Федорович Татарчук.

В 1971 г. Александр Семенович Матвеев стал кавалером ордена Октябрьской Революции. Но ещё раньше, работая в третьем отделении Канского зерносовхоза, А.С. Матвеев стал Героем Социалистического Труда.

В 1972 г. кавалерами ордена «Знак Почёта» стали Н. Л. Сморгина и А. Ф. Винидиктов, ордена «Трудового Красного Знамени» – И. И. Демидов, а С. И. Киселёв получил медаль «За трудовую доблесть».

В 1973 г. среди работников совхоза появился второй кавалер ордена Октябрьской Революции. Им стал Иван Иванович Рахманов. В совхозе он был трактористом. Потом стал председателем колхоза в с. Рахманово. В последующие годы он работал заведующим ЦРМ, председателя профкома совхоза «Заветы Ильича». В том же 1973 году кавалерами ордена «Трудового Красного Знамени» стали А. С. Василенко, В. Ф. Перепёлко, С. И. Киселёв и Я. Д. Бадмаев. Орден «Знак Почёта» был присуждён А. М. Манылову, А. П. Попкову, А. М. Ивановой и И. М. Захаренко. Медаль «За трудовую доблесть» получили Е. Л. Решетникова и П. Ф. Ильина. Всего 11 человек из совхоза «Завету Ильича» в 1973 г. были представлены к награде.

Следующая череда награждений последовала в 1976 г. В это время кавалерами «Красного Трудового Знамени» стали К. Л. Клоченко и А. М. Баскаков. Ордена «Знак Почёта» удостоились А. М. Екименко и В. П. Галктионов. Ехновецкая Е. К., работавшая главным зоотехником, получила медаль «За трудовое отличие».

В конце 1970-х и в 1980-х гг. ряд работников удостоились ордена «Трудовой Славы» третьей степени: Л. Н. Авдеева (1978 г. ), В. Ф. Перепелко (1978 г.), А. М. Иванова (1980 г.), А. Н. Бадмаева, В. Н. Воробьёва, А. А. Секдых (1981 г.), В. М. Ворончихин (1986 г.), А. В. Хрестин (1986 г.)<sup>129</sup>.

Последнее наиболее массовое награждение сотрудников совхоза произошло в 1986 г. В частности, орден «Знак Почёта» был присуждён В. Б. Плотникову и Н. П. Саповскому. К. Л. Клочко, работавшая дояркой, получила орден «Дружбы Народов». Медалями «За трудовую доблесть» были

---

<sup>129</sup> Хлеб Героев. С. 172-178.

награждены Воложанин С. А., Митин В. Ф. и Тузенкова Г. Ф. Медаль «За трудовое отличие» была вручена учительнице Саповской Г. А.

В этом году совхоз принимал участие в ВДНХ. В ходе мероприятия были награждены Васильченко В. И., Митина В. И., Корепанов В. В., Миронова Р. П., Лабетиков С. А., Иванова А. М., Саповский Н. П., Плотников В., Б., Нугис С. М. Дипломы ВДНХ получили совхоз и ГСУ, а совхоз – еще и автомобиль УАЗ.

Последними в истории хозяйства в 1991 г. получили государственные награды А. М. Зырянский и В. А. Морозов. Они были награждены медалью «За трудовое отличие»<sup>130</sup>.

Перечисление наград, с одной стороны, свидетельствуют о том, что совхоз «Заветы Ильича» всегда имел работников, на которых можно было равняться. Они старались поддерживать работу совхоза на высоком уровне. При этом награды демонстрируют высокопрофессиональное отношение к работе. С другой стороны, награждения были направлены на повышение морального духа рабочего коллектива хозяйства. Таким образом государство стимулировало работников совхоза.

---

<sup>130</sup> Там же

## **ГЛАВА III. Интерпретация темы в образовательном и воспитательном процессах**

### **3.1. Практическое применение кейс технологий на уроках истории**

В современной средней школе для изучения учебных предметов "История" и "Обществознание" в старших классах активно применяется кейс-технология, которая основана на использовании конкретных случаев или ситуаций.

Преподавателей всегда волновала проблема усвоения знаний. Не только учеба, но и все обыденные действия человека связаны с необходимостью усвоения и переработки разнообразной информации. Знания будут усвоены, когда учащиеся смогут успешно использовать их в реальной жизни или в новых ситуациях. Однако ученики не всегда обладают этим навыком, поэтому умение применять знания является одним из ключевых умений, которое нужно развивать на протяжении учебного процесса по разным предметам. Для его реализации ФГОС предусматривают широкое использование активных, в том числе ситуативных методов обучения. Именно к таким относится кейс-метод.

В поисках подходящих методик для осуществления уроков по региональному компоненту на столь узкую тему, было проанализировано множество технологий и подходов. Мы пришли к выводу, что наиболее подходящей и перспективной с точки зрения подачи информации, формированию необходимых компетенций согласно фгос ооо и интересных с точки зрения реализации, показались нам кейс и экскурсии.

Метод кейса - это способ анализа ситуации, который требует понимания реальной проблемы, поддерживает активное использование конкретных знаний, необходимых для решения этой проблемы. Он также ценен потому, что для успешного выполнения заданий по ГИА необходимы навыки работы с текстами, знаками и умения решать учебные задачи.

В гуманитарных предметах школы активно внедряют новый метод обучения - кейс-метод. Существует множество подходов к классификации кейсов из-за сложности и неоднозначности самого понятия. Метод инцидента, метод разбора деловой корреспонденции и метод ситуационного анализа - наиболее распространенные способы использования кейсов в учебном процессе.

Кейс представляет собой единую информационную систему, которая включает в себя вспомогательные данные для анализа, описание конкретной ситуации и задания. Источниками кейсов могут выступать различные области общественной жизни: политика, экономика, образование. Они могут быть представлены как:

- видео кейс (фильмы, аудио и видео материалы);
- печатные (документы, тексты, графики, таблицы, иллюстрации);
- мультимедийные (слайд-шоу презентации).

Кейс технология имеет следующие особенности:

- задача метода не заключается в изучении точных наук, а в погружении в области, где возможно множество подходов к решению возникающих сложностей, таких как обществознание и история;

- для успешной сдачи ОГЭ и ЕГЭ необходимы навыки учебной деятельности, которые приходят вместе с полученными знаниями после применения метода;

- методология этого подхода заключается в создании модели конкретной ситуации, которая произошла в реальной жизни, в соответствии с определенными правилами. Важно отразить в этой модели комплекс знаний и практических навыков, которые учащиеся должны усвоить. Учащиеся заранее изучают случай, используя различные источники информации. Затем происходит детальное обсуждение содержания. Преподаватель играет различные роли в этом процессе: ведущего, формулирующего вопросы,

фиксирующего ответы, поддерживающего дискуссию и координирующего совместную работу.

- получение практических навыков и знаний одно из главных достоинств этого метода.

Для полноценного усвоения материала кейс-урока, учащиеся должны быть ознакомлены с основными принципами работы. Алгоритм действий, который они будут изучать, представлен в следующем виде:

- группа должна начать с записи цели, которую они планируют достичь;
- выписать вопросы, связанные с выбранной темой;
- каждый участник должен выразить своё мнение по вопросу, и модератор должен записывать их;

- после этого необходимо сформулировать общее мнение группы, которое будет служить решением поставленной цели;

- в конце работы результаты представляются в виде резюме на одной странице, с использованием текста, графиков и таблиц, либо модератор выступает с презентацией продолжительностью не более 10 минут, предварительно отображая основные выводы на доске или плакате.

Кроме этого, необходимо научить работать в группе примерно по следующему алгоритму:

- 1. шаг. Распределение ролей в группе:

«координатор» (модератор), организует работу в группе. Роль модератора состоит в том, что на нем лежит ответственность за организацию работы группы, распределение вопросов между участниками и за принимаемые решения;

«секретаря», фиксирующий результаты работы группы;

«спикера», представляющий итог работы всей группы.

- 2. шаг. Обсуждение вводной информации, содержащейся в кейсе.

- 3. шаг. Обмен мнениями и составление плана работы над проблемой.

- 4. шаг. Работа над проблемой (дискуссия).

- 5. шаг. Выработка решений проблемы.
- 6. шаг. Дискуссия для принятия окончательных решений.
- 7. шаг. Подготовка сообщения о выработанных гипотезах.
- 8. шаг. Краткий доклад о результатах работы.

Проведение урока с использованием такого подхода привлекает внимание учащихся и способствует развитию у них умений через активное участие в учебном процессе. Несомненно, использование данной методики может сопровождаться определенными рисками, которые иногда могут помешать достижению поставленных целей. В процессе нашей практической работы мы столкнулись с некоторыми вызовами, связанными с реализацией данной стратегии обучения:

- Слабая готовность учащихся к новым видам работы. При таком варианте необходимо создать ситуацию успеха.

- Ученики привыкли думать, что именно учитель должен предложить решение для любой задачи, и это стало для них стандартом. Для того чтобы побороть это положение, детей учили критериям оценки различных работ и результатам, максимально систематизировали действия по алгоритмам.

- Ребята 5-8 классов часто не могут самостоятельно определить проблему, содержащуюся в материалах кейса. Необходимо было объяснять, что может выступать в роли противоречия в различных ситуациях, а также демонстрировать различные способы фиксации проблемы.

- Иногда информация в кейсах может быть весьма субъективной, ведь она отражает уровень развития и самосовершенствования преподавателя. Для улучшения собственной работы важно постоянно задумываться над своим профессиональным ростом, углублять свои знания о новых методиках, делаясь опытом с коллегами и обсуждая различные взгляды.

Метод кейса открывает новые возможности для достижения образовательных результатов в современной школе, а применение его в



изучении истории и обществознания подтверждает эффективность деятельностного подхода в образовании.

Рассмотрим особенности работы по данной технологии, используя фрагменты уроков и кейс-метод.

Например, при изучении темы «Экономическая политика СССР в 1953-1964 гг.» поскольку изучаемый нами вопрос носит дискуссионный характер и требует дополнительного осмысления, то нам очень сильно помогут кейсы в изучении вопроса.

На данном уроке ученик получает текст с детальным описанием сложной ситуации, в которой необходимо принять решение. Метод ситуационного анализа широко используется из-за его способности глубоко исследовать ситуации, включающие информацию о действиях, принятых решениях и их анализе для выявления их целесообразности.

Опираясь на региональный компонент, ученики анализируют отрывок из книги В. А. Крамного «Хлебное название – завидная судьба»: «согласно реформе 1961 г., в совхоз «Заветы Ильича» вошли 12 отделений и 16 населённых пунктов. Всё это привело к резкому расширению компетенций прошлого руководства колхоза «Заветы Ильича». Бывший колхоз ранее обладал наиболее состоятельной материально-технической базой. Его руководство и работники демонстрировали ударные показатели развития сельскохозяйственного сектора в послевоенный восстановительный период. Многие тогда получили звание «Герой Социалистического Труда». Кроме текста документа учащимся предлагаются вопросы:

Какие трудности у руководства совхоза «Заветы Ильича» могут возникнуть после реорганизации?

Увеличатся или уменьшатся показатели совхоза? В чем причина?

К чему это привело?

В ходе обсуждения с другими участниками, учащиеся в конце занятия представляют свои собственные решения.

Метод инцидента.

Суть данного метода заключается в том, что ученики сами должны найти необходимую информацию для принятия решения. Сначала им дают краткое описание ситуации и поставленный вопрос. Затем они начинают собирать и анализировать данные, необходимые для принятия окончательного решения. Для этого им может потребоваться провести дополнительные исследования самостоятельно, возможно, даже дома.

Например, в 11 классе при изучении «Социально экономическое развитие СССР в 1964-1985 гг.» можно предложить учащимся следующее сообщение: «Неотъемлемой спутницей неудач сельскохозяйственной политики Н.С. Хрущёва стала миграция деревенских жителей в города. Покидала родные сёла в основном молодёжь в возрасте от 17 до 29 лет, что означало медленное, но неуклонное старение сельского населения. Обозначенный процесс, безусловно, снижал производительные способности сельского хозяйства, которое не справлялось с удовлетворением растущих потребностей советских граждан».

Вопросы к тексту:

- в чем заключается проблема?
- как меры для решения проблемы государство принимает?
- какие решения вы можете предложить?
- как эта проблема затронула совхоз «Заветы Ильича»?
- какие меры были приняты руководством совхоза «Заветы Ильича»?

В качестве дополнительного источника информации учащимся предлагается книга «Хлеб Героев» составленной Н.К. Крамной Л.И. Фирсанковой.

После завершения первого этапа, учащиеся начинают самостоятельно или коллективно разыскивать возможные пути разрешения проблемы. На последующем этапе происходит демонстрация полученных итогов и активное обсуждение.

### **3.2. Экскурсия как эффективная форма внеклассной работы**

В эпоху стремительного развития науки и техники коренным образом меняется жизнь людей. Вот и ФГОС внес в практику педагога понятие внеурочной деятельности. Внеурочная деятельность – это проявляемая вне уроков активность детей, обусловленная в основном их интересами и потребностями, направленная на познание и преобразование себя и окружающей действительности, играющая при правильной организации важную роль в развитии учащихся и формировании ученического коллектива.

Система внеурочной работы школы формирует и развивает личность ребенка, повышает мотивацию обучения тому или иному учебному предмету, развивает самостоятельность и предоставляет возможность в самореализации личности.

В системе внеклассной работы большое воспитательное значение имеет внеклассная работа по истории – одна из составных частей деятельности преподавателя истории. Внеклассная работа преследует те же задачи, что и учебный курс, т.е. приобщает учащихся к пониманию истории, обогащает их знания, расширяет исторический кругозор, содействует росту их интереса к истории. Среди форм внеклассной работы важное место занимают экскурсии.

Надо заметить, что школьные экскурсии – это приятный способ не только отвлечься от учебников, но и приобрести новый опыт и яркие впечатления. Экскурсии способствуют более глубокому и качественному усвоению материала по окружающему миру, литературному чтению и другим школьным дисциплинам. Они в занимательной форме вовлекают ребят в культурное прошлое страны, знакомят с жизнью выдающихся личностей.

В современных условиях достаточно остро стоит проблема патриотического и духовно-нравственного воспитания молодежи.

Способствовать формированию у подрастающего поколения чувства патриотизма, прививать ребенку любовь и уважение к своей семье, Родине, обществу, в котором он живет, необходимо с детства. Поэтому в процессе патриотического и духовно-нравственного воспитания детей следует больше внимания уделять мероприятиям и экскурсиям, знакомящим с историей и культурой родного края и регионами РФ. Сложно переоценить значение экскурсии для изучения истории. Но желаемого результата можно достичь только при соблюдении методики проведения исторической экскурсии.

Вопрос о месте и значении экскурсии в учебном процессе всегда интересовал педагогов. Например, Д. О. Лордкипанидзе, известный педагог XX столетия, писал: «Экскурсия отличается от урока главным образом тем, что предусматривает организацию обучения в условиях непосредственной реальности». Таким образом, можно определить следующие функции экскурсии:

- реализация дидактического принципа связи теории с практикой;
- реализация принципа наглядности обучения;
- повышение научности обучения.

Методика проведения экскурсии выделяет три этапа:

- 1) подготовка экскурсии;
- 2) проведение экскурсии;
- 3) обработка материала и подведение итогов.

Для экскурсионного метода характерен учет таких признаков экскурсии, как предметность, вещественная доказательность (наглядность). Экскурсионный метод построен на примате (преобладании, первенствующем значении) показа. В большинстве экскурсий (кроме литературных) выдвинутые в рассказе экскурсовода положения аргументируются с помощью зрительных доказательств. Нередко рассказ

является лишь комментарием к зрительной характеристике экскурсионных объектов.

Экскурсионный метод направлен на изучение главного в теме. Он допускает, чтобы отдельные стороны выделялись и изучались более углубленно, целое расчленялось на отдельные части, но при условии сохранения тесной связи между ними. Основанием для того, чтобы назвать экскурсионный метод комплексным, является то, что в нем органически сочетаются методы обучения и методы воспитания<sup>131</sup>.

Следует отметить, что ученые-экскурсионисты видели новизну и оригинальность этого метода не в совокупности методов, составляющих единый комплексный метод, а совсем в другом. Одни основной особенностью экскурсионного метода считали моторность (т. е. движение экскурсантов). В начале 1920-х годов крупный специалист экскурсионного дела Н. А. Гейнике отмечал, что среди методистов нет полного единства в определении что такое экскурсионный метод.

Профессор Б. Е. Райков в книге «Методика и техника экскурсий» писал: «Под экскурсией мы подразумеваем изучение объектов по месту их естественного нахождения (локальный принцип) и в связи с передвижением своего места в пространстве (моторный принцип). Вот эти два принципа, тесно между собой связанные, и составляют сущность экскурсионного метода». Он называл экскурсионный метод одним из видов активно-двигательного усвоения знаний. Значение экскурсионного метода подчеркивалось в ряде его трудов. Логичнее принять другое определение: экскурсия – форма распространения знаний и воспитания, построенная на экскурсионном методе. Многолетняя экскурсионная практика позволяет сделать вывод, что экскурсионный метод является наглядным в отличие от методов словесных и практических. Характеризуя

---

<sup>131</sup> Илюхин М. М. Особенности и средства показа в экскурсии: Методические рекомендации. М., 1980. С. 56-58

этот метод как комплексный способ познания окружающей человека действительности, необходимо видеть связь понятия «конкретность» с принципом наглядности.

Экскурсионный показ в большинстве случаев следует понимать как сложный многосторонний процесс реализации принципа наглядности. Комплексный характер экскурсионного метода находит свое выражение также в том, что познание предметов и явлений окружающего мира проходит при участии всех органов чувств человека.

Любая экскурсия основана на сочетании двух главных элементов – показа экскурсионных объектов и рассказа о них.

Показ и рассказ на экскурсии не являются величинами одинаковыми для всех видов и тем экскурсий. Соотношение рассказа и показа может и должно изменяться. Показ объектов на одной экскурсии отличается от показа на другой по той же теме и по времени, затрачиваемому на него, и по методике проведения. Такие же изменения происходят с рассказом. Он может быть более или менее подробным, более или менее образным.

Основные причины этих различий – меняющееся содержание экскурсий в зависимости от особенностей аудитории, обеспеченности данной темы объектами, характера демонстрируемых объектов, степени их сохранности, объема фактического материала, которым располагает экскурсовод, сложностей наблюдения и понимания объектов экскурсантами. Экскурсия как мероприятие за более чем вековой путь своего существования изменялась, обогащалась, особенно в области методики проведения. При этом оставалось неизменным соотношение ее главных элементов<sup>132</sup>.

Процесс становления экскурсии можно проследить при рассмотрении элементов, ее составляющих – показа и рассказа. Здесь

---

<sup>132</sup> Бархаш Л. Виды и формы туристских путешествий и экскурсий. М., 1984. С. 87-88

следует выделить пять уровней, при которых происходит возрастание роли показа, его выдвигание на первое и главенствующее место в раскрытии темы, в восприятии экскурсантами материала. Помещаемая ниже схема построена на анализе автобусной экскурсии, поэтому рекомендуемые суждения не могут быть полностью отнесены к экскурсии пешеходной.

Первый уровень – простейшая экскурсия, когда показа практически нет. Происходит осмотр объектов, который в виде наглядных фрагментов сопровождает рассказ экскурсовода. На этом уровне широко используются наглядные пособия из «портфеля экскурсовода». Подобный уровень знакомства с объектами и историческими местами характерен для путевой экскурсионной информации. Экскурсионная методика не используется.

При втором уровне преобладает рассказ, который носит лекционный характер, наглядность используется в незначительной степени. Экскурсовод иллюстрирует свое выступление учебно-наглядными пособиями, которые способствуют раскрытию темы – репродукциями с картин, чертежами, гербарием и т.п. Показ подчинен рассказу и используется в качестве иллюстраций, подкрепляющих выдвигаемые положения. Рассказ по своему значению и воздействию на аудиторию больше показа, экскурсовод использует методические приемы рассказа<sup>133</sup>.

Третий уровень – такое сочетание элементов экскурсии, когда рассказ равен показу. На этом уровне значительно возрастает удельный вес предметной наглядности (показа объектов). Экскурсионный процесс углубляется: экскурсовод начинает использовать элементы показа, уравнивать значение и воздействие на экскурсантов и показа, и рассказа.

---

<sup>133</sup> Жарков А. Д. Экскурсия как педагогический процесс: Методические рекомендации. М., 1983. С. 34

Меняется роль участников экскурсии: теперь они не только слушатели, но и зрители. Это повышает эффективность восприятия экскурсионного материала и активизирует роль экскурсовода. С помощью методических указаний он руководит группой, активизирует наблюдение объектов экскурсантами.

На этой ступени становления экскурсии происходит деление объектов на основные и дополнительные, обозначаются выходы группы из автобуса для непосредственного ознакомления с объектами. Делается попытка создать постоянный текст рассказа, который пока еще называется по-разному: конспект, развернутый план изложения материала, тезисы и т.п. Выделяются подтемы. Начинают использоваться отдельные методические приемы показа. Подбираются логические переходы (словесные мостики) между подтемами, которые раскрываются на объектах.

Четвертый уровень. Сочетание показа и рассказа приобретает более экскурсионный характер. Показ занимает ведущее место в экскурсии, рассказ – второстепенное. Активно используются методические приемы показа и рассказа, а также отдельные виды экскурсионного анализа. Логические переходы превращаются в словесно-зрительные мостики между подтемами. Экскурсия становится единым целым. Активизируется деятельность экскурсантов, они глубже изучают памятники истории и культуры, достопримечательные места<sup>134</sup>. Вступительное слово и заключение становятся самостоятельными частями экскурсии, место недостающих звеньев восполняют экспонаты «портфеля экскурсовода». Мероприятие становится собственно экскурсией.

Пятый уровень. Достигается оптимальное сочетание показа и рассказа. Показ, увеличившись в объеме, занимает главенствующее

---

<sup>134</sup> Музееведение. Музеи исторического профиля: учебное пособие для вузов. Под ред. К. Г Левыкина, В Хербста. М., 1988. С. 128-131



положение, полностью подчиняя себе рассказ. Важную роль в рассказе играет анализ зрительно воспринимаемых объектов. Рассказ ведется в экскурсионных формах: в виде комментария, справки, объяснения, вводного слова к показу объектов или заключительной части после их показа. Методика и техника проведения экскурсии достигают совершенства, максимально используются различные виды экскурсионного анализа. Наибольшей активности достигает методика показа объектов. Возрастает роль экскурсовода в руководстве процессом восприятия материала. Практически происходит превращение в единое целое показа и рассказа, они начинают активно взаимодействовать, определенным образом дозироваться, сливаться, когда один элемент уже не может заменить другой. Более того, один составной элемент (рассказ) не может существовать без другого (показа), оба они взаимообусловлены и, дополняя друг друга, создают нечто целостное – экскурсию. Кратко это можно сформулировать следующим образом: экскурсия - та золотая середина, где удастся достигнуть оптимального сочетания между показом объектов и рассказом о них и событиях, с ними связанных.

Практика показывает, что достигнутое методистами и экскурсоводами в ряде случаев легко утрачивается. Стоит ослабить внимание к качеству проведения экскурсии, как сразу же меняется соотношение между показом и рассказом, нарушается сочетание между ними, а также изменяется соотношение между ее составляющими<sup>135</sup>.

Для методики является важным не только правильное сочетание показа и рассказа, но и последовательность в использовании их на экскурсии. Рассказ не может существовать без показа не в смысле их одновременного протекания, а в смысле их взаимодействия в рамках одной экскурсии.

---

<sup>135</sup> Кононихин Н. Виртуальный музей современного искусства - новая реальность? // Русский журнал, 1999, 8 ноября

### **3.2. Историческое краеведение как принцип обучения и воспитания школьников**

Большинству школьников трудно запомнить исторический материал, который связан с чем-то далеким, незнакомым. Школьными программами по истории России в 5–11 классах предусмотрено изучение истории края с древнейших времен и до наших дней. Местный материал стал неотъемлемой и обязательной частью при изучении отечественной истории. Одной из концептуальных основ историко-культурного стандарта является этнокультурный компонент: история страны через историю регионов. Там указано, что в школьном курсе истории необходимо усилить акцент на многонациональном и поликонфессиональном составе населения страны как важнейшей особенности отечественной истории. Преподавание региональной истории в контексте истории России является необходимой составляющей развития демократического государства, формирования современной толерантной личности, готовой к восприятию этнического и конфессионального многообразия мира. Для каждого региона России должен быть сформирован перечень «сквозных» исторических сюжетов, основанных на балансе между историей государства, общества и отдельных людей, между политической, социальной и культурной историей, между историей национальной, мировой и локальной.

Историческое краеведение – это не самостоятельный предмет в школе, а принцип обучения и воспитания. Краеведческая работа проводится на уроках, факультативных занятиях, во внеклассной и внешкольной работе. Краеведение стало важным средством повышения качества знаний, формирования у учащихся научного мировоззрения, нравственного воспитания личности и убежденности. Основные особенности школьного краеведения на современном этапе – высокая идейность, общественно-полезная направленность, поисково-исследовательский характер.

Современное общество требует от школы обеспечения прочных знаний и умений учащихся практически применять эти знания, чтобы активно участвовать в строительстве современного информационного общества. Для успешного решения этой задачи необходимо, чтобы в школе подготавливалось то, что в жизни осуществляется, а обучение и воспитание подрастающего поколения были тесно связаны с реальностью. Не зная истории, экономики и природных богатств края, нельзя правильно руководить на местах строительством современного общества. Поэтому школа призвана готовить достойную смену молодых строителей современной России, хорошо знающих свой край. Процесс обучения и воспитания неразрывно связан с жизнью родного края. Привлечение краеведческого материала на уроках истории служит решению общих задач обучения и воспитания учащихся, стоящих перед российской школой на современном этапе. Известный методист Н.Г. Дайри не без основания считает, что программные вопросы, по которым изучается не только материал учебника, но и действительность, непосредственно окружающая учащихся, усваиваются значительно прочнее<sup>136</sup>.

Я считаю, что краеведческий принцип изучения истории помогает осознанному усвоению учащимися самых сложных вопросов социально-экономического, политического и культурного развития страны. Однако, краеведческим такой подход будет только тогда, когда изучение истории России будет параллельно рассматриваться с явлениями местного быта, местной природы, местной истории. Краеведческая работа помогает школьникам устанавливать многообразные связи с местным населением, стимулирует их участие в общественно полезной деятельности. На местном материале раскрывается участие земляков в важнейших исторических

---

<sup>136</sup> Романовская М.Б. Метод проектов в образовательном процессе. Методическое пособие. М.: Центр “Педагогический поиск”, 2006. 160с.

событиях, показывается хозяйственное, экономическое и культурное значение края в развитии нашего государства, в укреплении его могущества, что способствует патриотическому воспитанию молодежи.

Местный материал очень важен при установлении связи исторического прошлого с современностью, в процессе познания общественных отношений, в раскрытии понятий о русском народе и его образе жизни, в изучении науки и техники, экономики и культуры. Краеведение создает благоприятные условия для организации различных заданий творческого характера, применение в учебной работе разнообразных элементов поиска и исследования, широкого использования местных источников и самостоятельной работы школьников.

Внеклассная работа по историческому краеведению может быть массовой, групповой и индивидуальной.

Массовые формы внеклассной работы – экскурсии, вечера, олимпиады, викторины, конференции. Сюда же можно отнести создание школьных уголков, встречи с участниками и свидетелями исторических событий, краеведческие игры, внеклассное чтение.

Индивидуальная работа по краеведению предполагает чтение книг по местной истории, работу с материалами архива, вещественными памятниками музея, подготовку исследовательских работ, докладов, запись воспоминаний участников событий, описание памятников истории и культуры, наблюдение за жизнью и бытом изучаемого народа, выполнение познавательных заданий, изготовление наглядных пособий и др.

### **3.3. Школьный краеведческий музей**

Занятия в школьном краеведческом музее не является продолжением классных занятий, а только базируется на знаниях, которые учащиеся получили на уроках. Работа в музее помогает учащимся стать активными

помощниками учителя как в проведении внеклассных мероприятий, так и в подготовке оборудования к урокам.

Руководитель музея, учитель истории, обеспечивает научное и методическое руководство: консультирует учеников, рекомендует необходимую литературу, помогает составлять планы, памятки изучения темы, систематизировать, оценивать и обобщать собранный материал.

Одной из важнейших задач школьного музея является сбор местных краеведческих материалов для последующего использования их в учебно-воспитательной работе в школе.

Прежде чем использовать местный исторический материал в учебном процессе, необходимо определить его место, связи и соотношение с общеисторическим материалом. В зависимости от содержания краеведческого материала, его значения для истории страны и края, цели урока местный материал может быть изучен до прохождения темы, в начале ее изучения, в ходе и в конце. В качестве примера рассмотрим план урока на тему: «Наш край в 1945 – 1991 гг.» В ходе урока учащимися была проведена историческая реконструкция «Баллада о тракторах» о тружениках совхоза «Заветы Ильича».

Название экскурсии: Баллада о тракторах

Вид экскурсии: музейная, учебно-тематическая

Тема: Страницы истории с. Бражное.

Цель: способствовать к формированию патриотизма, расширение кругозора и получение дополнительных знаний о селе Бражное.

Задачи: знакомство с трудовой деятельностью тружеников колхоза/совхоза «Заветы Ильича», формирование исторического мышления, способности рассматривать исторические события и процессы, происходившие в селе Бражное, с точки зрения их исторической обусловленности и взаимосвязи, в развитии, в системе координат «прошлое – настоящее – будущее».

Оборудование: фотографии, копии наградных документов, книга по ремонту трактора «Сталинец», гаечные ключи, наглядный материал для кроссенса.

### Содержание экскурсии

**Экскурсовод 1:** Мы живем в Красноярском крае, которому скоро исполнится 90 лет. Его история, как пазлы, складывается из историй отдельных территорий – городов и районов, а тех – из сел, деревень, поселков.

Канский район. 30-е годы. Начало коллективизации. К самому бедному дому в Бражном, где жил 22-летний Федор Мыщиков, семь других бедняков стащили свой нехитрый скарб и образовали коммуны. Мало кто верил в ее успех, над коммунарами подшучивали: мол, нищета, да еще нищета – все равно получится нищета. Но однажды весенним утром со стороны Максиной речки послышался странный гул, жители села выбежали за околицу и увидели, как по дороге от Канска едет американский трактор марки «Фордзон». Он предназначался для коммуны.

Коммунары вывели свой «Фордзон» в поля. Дело пошло быстро, но трактор был капризным, часто выходила из строя система зажигания. Тогда Федор Мыщиков за 25 рублей купил у священника серебряную цепочку и из нее соорудил прерыватель – «Фордзон стал более выносливым», и очень быстро поля были вспаханы. Немногие верили, что на них что-то вырастет, но осень все расставила по своим местам. Оказалось, что на вспаханном трактором поле урожайность пшеницы составила 11 центнеров с гектара, а у единоличников в лучшем случае доходила до семи. Количество заявлений о вступлении в коммуны резко увеличилось.

Но потом время «Фордзонов» прошло, и в Бражном появился новый трактор – ХТЗ (Харьковский тракторный завод). По железной дороге он доехал до Канска, а потом своим ходом – до Бражного. Этот трактор с

большими задними колесами, который в селе ласково называли «колесянкой», имеет просто героическую историю.

*Театрализованный элемент экскурсии*

**1-я девушка:**

-Поставишь его целину пахать – пашет!

Сеять поставишь – сеет! Столбы для радиoliniи таскает, дрова пилит, молотит: за две минуты – куль пшеницы!

**2-я девушка:**

-А Мыщикова-то бригадиром назначили, теперь на тракторе-то Прасковья Качаева, справится ли, не знаю.

-Вообще-то хвалят ее. Она уже все на тракторе делала – пахала, сеяла, хлеб убирала. И ведь не только в Бражном, а и в Амонаше, и в Ашкауле, и в Рахманово, и в Тарае, и в Чечеуле. Говорят, хорошо работает. А вон и Прасковья. Пешком что-то.

**Прасковья-трактористка:**

- Про вчерашнее слышали? Допахала клин на Максиной речке, смотрю, уже поздновато, все, думаю, на собрание опоздала, да прямо на своем стальном коне и поехала на собрание колхозников. Только успела зайти в контору – выстрел. Первая пуля ударила в стену, вторая – наверно, по председателю целились, но попали в печку. Народ в панике к выходу повалил, и тут третий выстрел... И что думаете? Мой трактор ранили – пуля радиатор пробила. Думаю, вот из такого обреза и стреляли.

**1-я девушка:**

-Да кто стрелял-то?

**Прасковья-трактористка:**

- Искали, весь околоток прочесали, не нашли.

**2-я девушка:**

-Что с колесянкой теперь будет?

**Прасковья-трактористка:**

- Да, думаю, Федор Мыщиков вылечит ее.

**1-я девушка:**

- Так и случилось. Но в поле ее уже не брали, отправили на пилораму.

**2-я девушка:**

- Она опять на всех работах: таскала в поле комбайны, возила воду, а однажды чуть не утонула – с парома ушла в воду.

**1-я девушка:**

- Конечно, кто теперь со старой колесянкой возиться будет, в хозяйстве новая техника появилась.

**Экскурсовод 2:** Во время войны многие браженцы пересели с тракторов на танки. Среди них Михаил Захаренко, несколько раз обращался он в военкомат, чтобы сняли бронь и отправили воевать. Наконец его направили в Новосибирское танковое училище. А потом фронт. Надпись на борту танка была «НА БЕРЛИН!», вторая – на другом борту, после гибели брата – «ЗА БРАТА!»

Есть в музее фотография. На обратной стороне его рукой написано: «На память родным с фронта. Экипаж машины боевой. Берегите на память. М. Захаренко. 20.11.1944г.»

Февраль сорок пятого. Началась Нижнее-Силезская наступательная операция. Наступление началось утром, после 50-минутной артподготовки. На всей протяженности фронта велись ожесточенные бои, и танки медленно «прогрызали» оборону противника. Шквал артиллерийского огня настолько был плотный, что танки вспыхивали как спичечные коробки, оставляя длинный шлейф дыма. Где чьи танки нельзя было различить из-за грязи и копоти, шлейфы горящих танков закрывали видимость поля боя. Артобстрелы настолько были мощными, что снаряды ложились один возле другого. И самое страшное для наших танкистов – это фаустпатроны, они сжигали танки один за другим. В последний день наступления, уничтожая врага в танковой атаке, младший лейтенант



Захаренко Михаил Харитонович сгорел в танке вместе со своим экипажем. Место гибели – деревня Вишендорф, Силезия, Германия. Так указано в донесении о безвозвратных потерях за записью № 3. Захоронения нет.

Некоторые фронтовики после тяжелых ранений возвращались домой. Один из таких – Василий Манылов. Весь в бинтах, с перебитой рукой, он слил со всех бочек остатки керосина, завел трактор и уехал в Канск за запчастями. Эта толстая книга о тракторе «Сталинец» принадлежала Василию Маркеловичу Манылову, который в 1948 году за получение высоких урожаев был удостоен звания Героя Социалистического Труда.

После Сталинграда без кисти правой руки вернулся в село Иван Качаев. Толком не подлечившись, сел на трактор. Придумал приспособление – полудугу, которой прикручивал свою культяшку к рычагам. Рана кровоточила, зимой кровь на бинтах замерзала. Иван Качаев был награжден орденом Трудового Красного Знамени.

Этими ключами он ремонтировал свой трактор.

А первый тракторист Бражного Федор Мыщиков конец войны встретил в Вене. В наградном листе сказано, что он отремонтировал более 40 автомобилей, в том числе трофейных, и придумал механизм, позволяющий экономить бензин – до 500 литров в месяц на одну машину. Мыщиков награжден медалью «За боевые заслуги», орденом Красной Звезды. В Бражное на посевную он не успел, но осенью 1945-го уже участвовал в уборке урожая.

В течение трех послевоенных урожайных лет, когда в «Заветах Ильича» собирали по 30-35 центнеров пшеницы с гектара на хозяйство просыпался золотой дождь наград: 21 Героя Социалистического Труда, 30 человек награждены орденом Ленина, среди них женщины – трактористки Прасковья Качаева и Мария Братчикова.

Со второй половины пятидесятых годов в стране число наградений резко сокращается, но браженцы по-прежнему показывают образцы

труда. Одним из них был Николай Николаевич Качаев. Он начинал свой рабочий путь рядом с Героями сороковых годов и продолжал его после заката славы этих людей. Именно он продолжал их традиции, формировал ответственное отношение к труду у молодого поколения.

*Театрализованный элемент экскурсии. Совхозное поле, трое механизаторов на обеде.*

**Молодой тракторист:** - А что бригадир наш Николай Николаевич обедать не идет?

**2-ой тракторист:** - Нее, он пока свою норму не выработает, трактор с поля «боя» не выведет. Такой он уж человек, первый на поле выезжает и самый последний покидает.

**Молодой тракторист:** а правда, что у него награды есть?

**2-ой тракторист:** – Правда и не одна. Помню, как сейчас, я в ту пору только начинал работать. Был 50-ый год о нашем селе весь союз знал. 9 Героев соц. Труда. Люди, не жалея себя работали. И наш Николай Николаевич с ними начинал работать. На фронт его не взяли, вот он и решил, что поле боя здесь.

**3-ий тракторист:** – Война – дело серьезное, но бойцов надо кормить, а тогда хлеб – тот же порох. Все старались помочь фронту чем могли. Вашему поколению это не понять.

**Молодой тракторист:** – А орден то он как получил?

**2-ой тракторист:** – День был обычен. Этот день пятидесятого. Переехали на новое поле. Сидели, курили, лениво перешучивались. Видим мотоцикл вдали показался. Подъехал инструктор райкома партии, спросил: «Где Качаев?». Показал ему газеты с Указом о награждении его орденом Трудового Красного Знамени.

**Молодой тракторист:** – А на каком тракторе он тогда работа? Ведь надо «зверь машину», чтобы заработать такой орден.

**3-ий тракторист:** –Эх молодежь. Работали все тогда на простых «колесянках», а о таком тракторе как К-700 даже мечтать не могли. Вот и Николай Николаевич на таком начинал. Трудно было в те годы работать трактористом, когда в жаркие полдни пот бежит, в ливни чувствовать испарение земли, а осенние ветры выдувают тепло из мотора и тела! И учил нас любить, ухаживать за техникой, которая слабее всей стихии.

**2-ой тракторист:** –Но больше мне запомнилось, как учил нас молодых, что на поля нужно принести жизнь, не внести необдуманным, неосторожным движением металла ее разорения, не завалить на краю поля тонкую березку, не запахать часть луговины. Знать, что мотор слеп и силы у него много, лишь он, человек, со своим умом и совестью придает работе направленный смысл.

**Молодой тракторист:** –Даа, умеет любить землю Качаев. А правда, что он первый у нас в районе освоил «Кировца»?

**3-ий тракторист:** –Да и получил за это орден Ленина в 71-ом году. В ту пору в наш район пришли новые тракторы К-700. Сильные машины. Но опыта управления ими не было. Они часто застревали в борозде. Качаев позже других выехал в поле, все возился около своего новичка. Смазывал, подтягивал, обкатывал. Он поставил себе целью все извлечь из «Кировца», показать, на что способен человек, в руках которого такая могучая техника. И показал.

**Экскурсовод 2:** Трактористы пообедали и принялись за работу дальше. Тракторы ходили круг за кругом по полям. Вел свой и Качаев, и не знал он еще тогда, сидя за штурвалом своего «Кировца», что каждый круг вспаханной земли ведет его к Золотой Звезде Героя. Не знал он этого. Работал от всей души. И показал. Результат его был великолепным. В 1973 ему было присвоено звание Героя. В 1980-1981 годах удостоен звания «Гвардеец пахоты Красноярского края». На своем тракторе К-701 он вспахал за сезон 1783 гектара и занял первое место в Красноярском крае.

**Экскурсовод 1:** Ну а что же «колесянка»? Трактору поставили новый дизельный двигатель, и он стал работать на заготовке дров. А когда в хозяйстве появилась новая пилорама, остался не у дел и исчез. Но однажды школьный завхоз увидел его в горкомхозе: трактор доживал последние дни, ждал, когда отправят на переплавку. Сердце завхоза дрогнуло, и он отвоевал «колесянку» – трактор вернулся в Бражное. Еще целых 8 лет на нем работали местные пацаны – при школе был тогда большой огород. А в 1967 году в Канске на площади во время парада 7 ноября, в колонне техники, которая демонстрировала путь канского крестьянства, шла и браженская «колесянка».

### **Практическое задание**

Задача учащихся – объяснить кроссенс, составить рассказ – ассоциативную цепочку, посредством взаимосвязи изображений. Читать кроссенс нужно сверху вниз и слева направо, далее двигаться только вперед и заканчивать.

**Экскурсовод 2:** Мы познакомили вас с одной из страниц истории совхоза «Заветы Ильича» села Бражного. Она достойно вписана в большую и героическую историю нашего Красноярского края.

Краеведческая работа помогает школьникам устанавливать многообразные связи с местным населением, стимулирует их участие в общественно-полезной деятельности. На местном материале раскрывается участие земляков в важнейших исторических событиях, показывается хозяйственное, экономическое и культурное значение края в развитии нашего государства, в укреплении его могущества, что способствует патриотическому воспитанию молодежи.

Использование краеведческого материала на уроках истории открывает возможности для самостоятельной деятельности учащихся, для поиска, исследования и даже небольшого открытия, создания творческих работ. Это пробуждает у школьников глубокий интерес к истории края, страны.

## ЗАКЛЮЧЕНИЕ

В результате проведенного анализа я пришел к следующим выводам. Прежде всего стоит отметить, что в послевоенные годы в государстве актуализировались процессы возвращения показателей в аграрном секторе на довоенный уровень. Сложившаяся в годы войны система не соответствовала требуемым показателям. В частности, это касалось разницы, которую демонстрировали колхозы и другие аграрные предприятия в своих показателях. Когда государство попыталось отслеживать работу по этим предприятиям, то наткнулось на многочисленные случаи фальсифицирования и коррумпирования. Всё это вело к реорганизации сферы сельского хозяйства и занятых там предприятий. Все эти тенденции отчетливо прослеживаются на примере функционирования сельскохозяйственных предприятий Канского района в 1950-х гг. Поэтому в 1950-х и начале 1960-х гг. были предприняты первые шаги по укрупнению. Сначала колхозы переводили на добровольной основе. Потом совхозы формировались в рамках общегосударственной реформы, которую принято связывать с именем Н. С. Хрущёва.

Колхоз «Заветы Ильича» был впервые реорганизован в совхоз в 1961 г. Это предприятие изначально формировалось на основе ранее активной Большеуринской МТС и колхозов «Большевик», «Заветы Ильича», «Память Ленина», «Красное Знамя». При этом показатели по основным фондам нового предприятия выросли примерно в 3 раза. Такое укрупнение стало причиной потери контроля за работой совхоза. Обострились проблемы с отчетностью, учётом, сбором показателей и их аналитикой. Снизилась трудовая дисциплина. Всё это неминуемо привело к новой реорганизации хозяйства в 1966 г., когда из состава совхоза «Заветы Ильича» был выделен совхоз «Победитель». Разукрупнение положительно сказалось на производственной и административно-управленческой динамике. Во второй половине 1960-х гг. благодаря работе планово-учётного отдела появилась эффективная система отслеживания производственных показателей, а также динамики трудовых

ресурсов, занятых на производстве. Отчётность была двух уровневой и позволяла быстро выявлять проблемы совхоза «Заветы Ильича». В этот же период началась активная механизация совхоза, всех видов его работы.

С 1960-х гг. совхоз «Заветы Ильича» заменил экстенсивную практику послевоенных лет на увеличение показателей снятия урожая с одного гектара. Приоритеты сместились в сторону интенсификации производства, что определило актуализацию поиска средств достижения ее во всех показателях деятельности совхоза. В частности, много было сделано лабораторией совхоза, работа которой позволяла выявить потенциал почв и с научной точки зрения обосновать верность используемых удобрений, а также решений о засевании территории той или иной культурой. Научный подход на практике привёл к улучшению показателей совхоза.

Нужно отметить, что период 1961–1991 гг. был отмечен постепенным увеличением показателей по производству сельскохозяйственной продукции. Колебания отмечаются только в производстве зерна, что обуславливалось, прежде всего, разными погодными условиями. Зато в других пунктах отмечен стабильный прирост. Нельзя не отметить особый вклад всех сотрудников совхоза, которые продолжили традиции послевоенных лет, а также поддерживали моральный дух предприятия в непростых условиях 1960–1980-х гг. Проявляемый ими героизм, несомненно, является примером для последующих поколений. Именно поэтому необходимо интегрировать этот опыт в уроках современной школы.

В рамках настоящего исследования рассмотрены кейс технологии и экскурсия как форма организации внеурочной работы.

Кейс-метод или метод ситуативного анализа привлек меня тем, что решает много задач и отрабатывает много умений:

1. Решает проблему мотивации через проблемное задание;
2. Активизирует деятельность обучающихся;
3. Подводит обучающихся к необходимости заняться

исследовательской работой;

4. Формирует навыки работы не только с адаптированным, но и с неадаптированным текстом;
5. Укрепляет навыки работы с различными видами источников;
6. Требуется применения исследовательских методов: синтеза, анализа, сравнения, моделирования, обобщения, прогнозирования и др.
7. Формирует умения публично выступать в ходе дискуссии;
8. Искать исторические источники и классифицировать их.
9. Учит социализации и толерантности. И др.

Кейс технологии предоставляют больше возможностей для работы с информацией, оценки альтернативных решений, что очень важно в настоящее время, когда ежедневно возрастают объемы информационных потоков, освещаются различные точки зрения на одно и то же событие.

Практика показывает, что внеклассная работа по истории края является одним из основных источников для пополнения знаний школьников о родном крае, формирования у них чувства любви к нему и развития гражданской позиции. Она помогает школьникам глубже понять связь своего родного края с Родиной, а также осознать единство истории каждого города или села с историей страны и почувствовать свою сопричастность с ней. Внеклассная работа краеведческого характера играет существенную роль в формировании патриотизма молодого поколения, в идейно-политическом воспитании учащихся. Формы внеклассной работы по истории разнообразны, но содержание массовых мероприятий должно быть проникнуто единством – идейной устремленностью и верной политической направленностью. Внеклассные занятия не должны дублировать уроки. Они должны вносить что-то новое в знания учащихся по истории родного края, углублять и расширять их.

Стремление улучшить воспитательную работу, сделать её более эффективной превратили экскурсию в одну из форм обучения, широко

применяемую в учебных заведениях России. На экскурсиях учащиеся познают прошлое своего народа. Педагогическое значение экскурсий очень велико. Они помогают учащимся установить связь между содержанием учебника, урока и окружающей действительностью, найти подтверждение в жизни того, о чем сообщал на уроке учитель, то есть учат видеть историю вокруг себя.

На основе проделанной мною исследовательской деятельности, можно сделать вывод, что экскурсия – это важнейшее средство активизации познавательной деятельности учащихся. Материал, полученный на экскурсии, активно способствует не только усвоению знаний, но и повышению интереса к истории как науки. Ученики, воочию ознакомившись с подлинными памятниками истории, глубже начинают понимать закономерности исторического развития общества. У них пробуждаются и развиваются высокие чувства любви к своему краю, к героическому прошлому Родины и прекрасному настоящему ее народа. Таким образом, проделанная работа и полученные результаты позволяют говорить, что цель и задачи ВКР достигнуты.



## **СПИСОК ИСПОЛЬЗОВАННЫХ ИСТОЧНИКОВ И ЛИТЕРАТУРЫ**

### **ИСТОЧНИКИ:**

#### **Неопубликованные:**

I. Муниципальное Казённое Учреждение «Муниципальный архив Канского района» (МКУ МАКР)

1. МКУ МАКР Ф. Р-417. Отдел сельского хозяйства администрации Канского района. Оп. 1, д. 3, 4, 5, 6, 7, 8, 11, 12,13, 14,19, 20, 21

2. МКУ МАКР Ф. Р-473. Отдел сельского хозяйства администрации Канского района. Оп. 1, д. 5, 9, 10, 11, 12, 13, 14, 15,16, 17, 19

II. Государственный архив Красноярского края (ГАКК)

1. ГАКК Ф. П-26. Красноярский краевой комитет КПСС. Оп.15. Д.21. Л.273.

2. ГАКК. Ф.Р-1300. Красноярское краевое статистическое управление. Оп. 12. Д. 442.

3. ГАКК. Ф. Р-1407.Территориальный орган Федеральной службы госстатистики по Красноярскому краю. Оп. 1. Д. 125.

4. ГАКК. Ф. Р-1478. Территориальный орган Федеральной службы госстатистики по Красноярскому краю. Оп. 3. Д. 294.

#### **Опубликованные источники и электронные ресурсы:**

##### **Нормативные акты:**

1. Постановление от 20 января 1961 года N 59 «Об организационно-хозяйственном укреплении существующих совхозов, организации новых совхозов и о дополнительном освоении новых земель в районах целинных и залежных земель РСФСР» [Электронный ресурс] АО Кодекс 2023 URL: <https://docs.cntd.ru/document/765713152> (дата обращения 12. 03. 2024)

2. Решения партии и правительства по хозяйственным вопросам в 5 томах. Т.3. М., 1968. С. 614–616.

##### **Статистические материалы:**

3. Народное хозяйство Красноярского края. Юбилейный стат. сб. Красноярск: Красн. кн. изд-во, 1985. 190 с.

4. Народное хозяйство СССР в 1965 г.: стат. ежегод. / ЦСУ СССР. М.: Статистика, 1966. 314 с.

5. Народное хозяйство СССР в 1970 г.: стат. ежегод. / ЦСУ СССР. М.: Статистика, 1971. 415 с.

6. Народное хозяйство СССР в 1990 г.: стат. ежегод. М.: Финансы и статистика, 1991. 598 с.

7. Сельское хозяйство СССР: стат. сб. / Госкомстат СССР. М.: Финансы и статистика, 1988. 535 с.

#### **Публикации документов:**

8. Информационные материалы. Архивы – школе Красноярск, 1998. 111 с.

9. Канский район в ритме времени / сост. Л.В. Шляхтова. Красноярск: ООО РПБ «Амальгама», 2019. 112 с.

10. Хлеб Героев / составитель Н. К. Крамная, Л. И. Фирсанкова. Красноярск: Велеск, 2022. 180 с.

#### **Личные источники:**

11. Горбач, Н. Н. Культура земледелия в колхозе «Заветы Ильича»: [Канский район Краснояр. края] / Герой соц. труда Н. Н. Горбач. – М.: Госкультпросветиздат, 1951. 30 с.

12. Кадач Н. М. Рациональная организация труда – основа подъема экономики совхоза // Совхозы – на полный хозрасчет: (Материалы Краев. экон. совещания) / Краснояр. краев. упр. сел. хоз-ва. Краснояр. краев. правл. НТО сел. хоз-ва. – Красноярск, 1968. С. 54–72.

#### **ЛИТЕРАТУРА**

1. Бархаш Л. Виды и формы туристских путешествий и экскурсий. М., 1984.

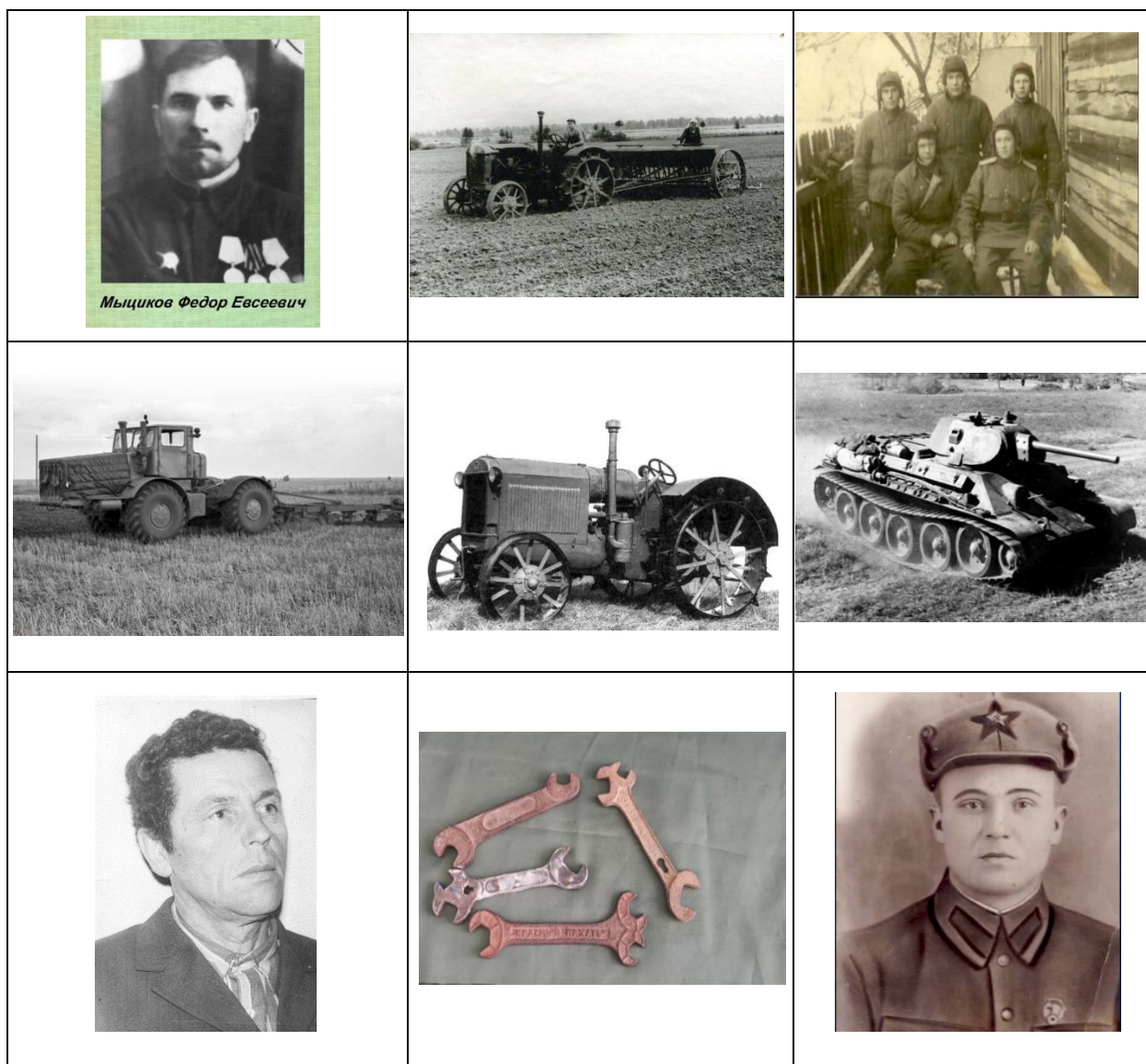
2. Борисенко Е.А. Особенности и проблемы укрупнения колхозов в Красноярском крае в послевоенные годы (1950–1953 гг.) // ИСОМ. 2016. № 5-6. С. 25–29.

3. Бурмакина, Г.А. Становление и развитие системы сельскохозяйственного образования в Красноярском крае: 1946–1991 гг.: автореф. дис. ... канд. истор. наук. Кемерово, 2008. 27 с.
4. Волков И. М. Трудовой подвиг советского крестьянства в послевоенные годы // Колхозы СССР в 1946–1950 гг. М.: Мысль, 1972. 293 с.
5. Волков И. М. «Засуха, голод 1946-1947 годов». М., 1991 С. 4–19.
6. Гонина Н. В., Павлюкевич Р. В. Колхозные рынки Красноярского края в 1955–1966 годах // Крестьяноведение. 2021. № 3. С. 79–89.
7. Емельянов Б. В. Профессиональное мастерство экскурсовода: Учеб. пособие. М: ЦРИБ «Турист», 2014. 148с.
8. Ефремова М. И. История колхоза "Заветы Ильича" Канского района Красноярского края: Автореф. дис. канд. ист. наук. Красноярск: [б. и.], 1954. 24 с.
9. Жарков А. Д. Экскурсия как педагогический процесс: Методические рекомендации. М., 1983.
10. Зеленин, И. Е. Аграрная политика Н.С. Хрущёва и сельское хозяйство. М.: Ин-т рос. истории РАН, 2001. 304 с.
11. Зима, В.Ф. Голод в СССР 1946–1947 годов: происхождение и последствия. М.: ИРИ РАН, 1996. 265 с.
12. Зима В. Ф. «Второе раскулачивание»: Аграрная политика конца 40-х – начала 50-х гг. // Отечественная история. 1994. №3. С.109–125.
13. Зима В.Ф. Послевоенное общество: голод и преступность (1946–1947 гг.) // Отечественная история. 1995, №5. С. 45–59.
14. История Сибири с древнейших времен до наших дней: В 5 т. Л.: Наука. Ленингр. отд-ние, 1968–1969. Т. 5: Сибирь в период завершения строительства социализма и перехода к коммунизму, 1969. 470 с.
15. Кононихин Н. Виртуальный музей современного искусства - новая реальность? // Русский журнал, 1999, 8 ноября
16. Крамной, В. А. История Канского района. 2-е изд., испр. и доп. Красноярск: Амальгама, 2019. 264 с.

17. Крамной В. Хлебное название – завидная судьба. Очерк. Зеленогорск: «Зеленогорская типография», 2001. 184 с
18. Крестьянство Сибири в период упрочения и развития социализма. АН СССР, СО, Ин-т истории, филологии и философии. Новосибирск: Наука: СО, 1985. 398 с.
19. Лебедев А. П. Содержание и направленность аграрной политики в СССР (1965–1985 гг.) // Вестник МГУ. 2014. № 3. С. 64–74.
20. Музееведение. Музеи исторического профиля: учебное пособие для вузов. Под ред. К. Г Левыкина, В Хербста. М., 1988.
21. Павлюкевич Р. В., Васютин И. А. Динамика численности трудовых ресурсов в сельском хозяйстве Красноярского края в эпоху преобразований Н. С. Хрущёва // Крестьяноведение, № 5, 2020. С. 131–141.
22. Павлюкевич Р.В. Развитие агропромышленного комплекса Красноярского экономического района (1957–1965 гг.) // Вестник КрасГАУ. 2014. № 9. С. 239–245.
23. Славное сорокалетие: Из истории Краснояр. парт. организации. (1917–1957 гг.). Красноярск: Кн. изд-во, 1957. 647 с.
24. Очерки истории Красноярской краевой партийной организации КПСС (1985–1980 гг.). Красноярск: Кн. изд-во, 1982. 600 с.
25. Романовская М.Б. Метод проектов в образовательном процессе. Методическое пособие. М.: Центр “Педагогический поиск”, 2006. 160с.
26. Фирсанкова Л. И. Амонаш. Страницы истории. Красноярск: Изд-во ООО «Версо», 2008. 124 с.
27. Чеберяк Н. В. Проблемы снабжения населения Красноярского края продуктами питания в период продовольственного кризиса 1946–1947 гг. // Омский научный вестник, 2011. № 3. С. 41–44.

## Приложение 1

## Кроссенс по экскурсии «Баллада о тракторах»



## Алгоритм чтения кроссенса

Изображения расставлены так, что каждое логически связано по смыслу или хронологически с последующей, а центральная объединяет их по смыслу все.

**Продолжение приложения 1**

№ п/п	Критерии оценивания кроссенса.	Баллы
1	Определение темы кроссенса.	
2	Нахождение смысловой связи между предложенными иллюстрациями	
3	Расположение иллюстрации в правильной смысловой последовательности на поле кроссенса	
4	Соответствие рассказа теме	
5	Наличие оригинальных находок	
6	Полнота рассказа	
7	Логическое изложение материала	

«5» - 7 баллов

«4» - 6 баллов

«3» - 5 баллов

**СПИСОК НАГРАЖДЕННЫХ РАБОТНИКОВ КОЛХОЗА-  
СОВХОЗА «ЗАВЕТЫ ИЛЬИЧА»**

**ГЕРОИ СОЦИАЛИСТИЧЕСКОГО ТРУДА, РАБОТАВШИЕ В  
БОЛЬШЕ- УРИНСКОЙ МТС И КОЛХОЗЕ-СОВХОЗЕ «ЗАВЕТЫ ИЛЬИЧА»**

Ф. И. О.	Годы жизни	Указ от	За что награжден	Должность
Баранов Тимофей Владимирович	1918-1968	07.01.48г.	22,37 ц /га	Механик
Басенко Григорий Филимонович	1915-2001	21.02.49г.	26,9 ц /га	Бригадир
Винокуров Сергей Гаврилович	1915-1956	30.05.50г.	22,6 ц/га	Тракторист
Винокуров Степан Маркович	1883-1969	07.01.48г.	31,49 ц/га	Бригадир
Винокурова Ксения Васильевна	1887-1972	07.01.48г.	32,66 ц/га	Звеньевая
Горбач Никита Николаевич	1896-1974.	07.01.48г.	31,3 ц/га	Председатель
Захаренко Екатерина Аверьяновна	1926-1979	21.02.49г.	32,1 ц/га	Звеньевая
Зоркин Тимофей Васильевич	1904-1965	21.02.49г.	23,8 ц/га	Бригадир
Качаев Дмитрий Иванович	1913-1996	07.01.48г.	31,13 ц/га	Бригадир
Качаев Николай Николаевич	1926-2010	11.12.73г.	—	Тракторист
Кизеева Мария Константиновна	1922-2004	07.01.48г.	35,92 ц/га	Звеньевая
Козлов Михаил Степанович	1906-	01.06.49г.	22,6 ц/га	Ст. агроном
Коровин Василий Иванович	1917-1992	10.04.48г.	22,72 ц/га	Бригадир
Лосев Константин Петрович	1887-1974	07.01.48г.	32,2 ц/га	Бригадир
Манылов Василий Маркелович	1917-1998	21.02.49г.	34,9 ц/га	Звеньевой
Павлов Александр Евстигнеевич	1914-1963	21.02.49г.	24,1 ц/га	Механик
Попова Ирена Ольгердовна	1912-2008	21.02.49г.	30,8 ц/га	Агроном
Протасевич Мария Васильевна	1906-1997	07.01.48г.	31,32 ц/га	Звеньевая
Хржонстовский Рудольф Ольгерд.	1917-2010	07.01.48г.	22,37 ц/га	Ст. агроном
Федоров Илья Викторович	1903-1985	07.01.48г.	22,37 ц/га	Директор
Шульженко Елена Леонтьевна	1907-	07.01.48г.	30,34 ц/га	Звеньевая
Матвеев Александр Семенович	1914 -1987гг.	25.06.49г.	—	Тракторист

## Продолжение приложения 2

### КАВАЛЕРЫ ОРДЕНА ЛЕНИНА

1. Акишин Петр Матвеевич - (1948г.).
2. Баранов Тимофей Владимирович – (1949 г.).
3. Басенко Григорий Филимонович – (1948г.)
4. Братчикова Мария Алексеевна – (1948г.).
5. Винокуров Степан Маркович – три ордена
6. Винокурова Ксения Васильевна – (1936г., 1949г.)
7. Гарбузенко Иван Тихонович – (1957 г.)
8. Горбач Никита Николаевич – (1949 г., 1957г.)
9. Зоркин Тимофей Васильевич – три ордена
10. Кайчук Григорий Титович – (1949г.)
11. Кардасова Нина Афанасьевна – (1957г.)
12. Качаев Дмитрий Иванович – (1949г.)
13. Качаев Николай Владимирович – (1950г.)
14. Качаев Николай Николаевич – (1971г.)
15. Качаева Прасковья Андреевна – (1948г.)
16. Когутовская Александра Афанасьевна – (1949г.)
17. Коровин Василий Иванович – три ордена
18. Кузнецова Александра Григорьевна – (1948г.)
19. Лосев Константин Петрович – (1949г.)
20. Перепелко Федор Тимофеевич – (1949г.)
21. Попова Ирена Ольгердовна – (1948г.)
22. Протасевич Мария Васильевна – (1949г.)
23. Рахманов Савелий Гаврилович – (1949г.)
24. Сидоров Иван Капитонович – (1952г.)
25. Смелякова Ольга Васильевна – (1949г.)
26. Смоленцев Андрей Иванович – (1949г.)
27. Соснина Елена Леонтьевна – (1948г.)
28. Троегубов Михаил Корнеевич – (1957г.)
29. Федоров Илья Викторович – (1949г.)
30. Шульженко Елена Леонтьевна – (1949г.)

### КАВАЛЕРЫ ОРДЕНА ОКТЯБРЬСКОЙ РЕВОЛЮЦИИ

1. Матвеев Александр Семенович – (1971г.)
2. Рахманов Иван Иванович – (1973г.)

### КАВАЛЕРЫ ОРДЕНА ТРУДОВОГО КРАСНОГО ЗНАМЕНИ

1. Анциферов Александр Сергеевич – (1949г.).
2. Бояров Алексей Федорович – (1949г.).
3. Бадмаев Яков Доржиевич – (1973г.).
4. Баскаков Александр Михайлович – (1979г.)



**Продолжение приложения 2**

- 5.Бояров Алексей Федорович – (1949г.)
- 6.Бурмакин Александр Иванович –(1948г,1949г.)
- 7.Василенко Анна Сергеевна – (1973г.)
- 8.Винокуров Степан Маркович –(1942г.)
- 9.Винокуров Сергей Гаврилович – (1949г.)
- 10.Дедюхин Матвей Фролович –(1948г.,1949г.)
- 11.Демидов Иван Иванович – (1972г.)
- 12.Дягилев Анатолий Иннокентьевич - №№ 81237 и 125834
- 13.Егорова Агнесса Спиридоновна –(1949г.) - учитель
- 14.Зыкова Зоя Петровна – (1948г., 1949г.)
- 15.Захаренко Харитон Малахович - (1949г.)
- 16.Иванишин Константин Андреевич – (1951г.)
- 17.Карпенко Иван Никифорович – (1952г.)
- 18.Кайчук Григорий Титович – (1948г.)
- 19.Качаев Иван Васильевич – (1950г.)
- 20.Качаев Илья Ильич – (1948г.)
- 21.Качаев Николай Владимирович –(1949г.)
- 22.Качаев Николай Николаевич – (1950г.)
- 23.Кизеева Мария Константиновна – (1949г.)
- 24.Киселев Сергей Иванович – (1973г.)
- 25.Кириллов Нестор Каллистратович – (1948г.,1949г.,1950г.)
- 26.Клоченко Ксения Лаврентьевна – (1976г.)
- 27.Козлов Михаил Степанович – (1948г.)
28. Лебедев Петр Николаевич – (1948г.)
29. Леконцев Николай Антонович – (1948г.)
- 30.Лубнин Варфоломей Аверьянович (1948г.)
- 31.Лукьянов Иван Сергеевич – (1951г.)
- 32.Листопадова Мария Ивановна – (1948г.)
- 33.Мартынюк Илья Иванович – (1949г.)
- 34.Матвеев Александр Семенович - (1957г.)
- 35.Миронова Нина Михайловна – (1948г.)
- 36.Мокрецов Дмитрий Матвеевич – (1948г.)
- 37.Мороз Сергей Михайлович – (1949г.)
- 38.Мыциков Федор Евсеевич – (1948г.)
- 39.Назаренко Зоя Петровна – (1948г.)
- 40.Обедин Василий Степанович – (1949г.)
- 41.Обедин Иннокентий Андреевич – (1950г.)
- 42.Перепелко Виктор Федорович – (1973г.)
- 43.Петров Александр Николаевич – (1949г.)
- 44.Протасов Илья Алексеевич – (1951г.)
- 45.Рахманов Иван Иванович – (1949г.)
- 46.Сидоров Иван Капитонович – (1951г.)

## Продолжение приложения 2

47. Стадниченко Иван Васильевич – (1952г.)
48. Степанов Петр Васильевич – (1949г.)
49. Татарчук Анатолий Федорович – (1967г.)
50. Теряев Иван Трофимович – (1952г.)
51. Толстикова Илья Михайлович – (1948г., 1949г., 1950г.)
52. Троегубов Михаил Корнеевич – (1950г.)
53. Трущенко Федор Трофимович – (1948г., 1949г., 1950г.)
54. Тумель Екатерина Михайловна – (1948г.)
55. Шваргонов Станислав Ефимович – (1966г.)
56. Щербачков Иван Ефимович – (1948г.)
57. Федоров Илья Викторович – (1956г.)
58. Юркевич Иван Игнатъевич – (1948г.)
59. Винокурова Ксения Васильевна.

### КАВАЛЕРЫ ОРДЕНА «ЗНАК ПОЧЕТА»

1. Аксенова Вера Михайловна – (1974г.)
2. Винидиктов Александр Филиппович – (1972г.)
3. Галактионов Василий Платонович – (1976г.)
4. Екименко Анна Матвеевна – (1976г.)
5. Захаренко Иван Моисеевич – (1973г.)
6. Жежель Василий Петрович – (1957г.)
7. Иванова Аграфена Михайловна – (1973г.)
8. Ивлев Николай Антонович – (1974г.)
9. Лапаев Николай Емельянович – (1966г.)
10. Манылов Алексей Маркелович – (1973г.)
11. Попов Александр Николаевич – (1953г.) – директор школы
12. Плотников Виктор Борисович – (1986г.)
13. Попков Анатолий Петрович – (1973г.)
14. Саповский Николай Петрович – (1986г.)
15. Сморгин Николай Леонтьевич – (1972г.)
16. Рахманов Савелий Григорьевич – (1957г.)

### КАВАЛЕРЫ ОРДЕНА ДРУЖБЫ НАРОДОВ

1. Клоченко Ксения Лаврентьевна – (1986г.)

### КАВАЛЕРЫ ОРДЕНА ТРУДОВОЙ СЛАВЫ ТРЕТЬЕЙ СТЕПЕНИ

1. Авдеева Лидия Николаевна – (1978г.)
2. Бадмаева Антонина Николаевна – (1981г.)
3. Воробьева Валентина Николаевна – (1981г.)
4. Ворончихин Виктор Михайлович – (1986г.)
5. Иванова Аграфена Михайловна – (1980г.)
6. Перепелко Виктор Федорович – (1978г.)

**Продолжение приложения 2**

- 7.Седых Александр Андреевич – (1981г.)
- 8.Шпица Валентина Павловна – (1974г.)

**МЕДАЛЬЮ ВЫСТАВКИ ДОСТИЖЕНИЙ НАРОДНОГО  
ХОЗЯЙСТВА**

- 1.Быстров Сергей Степанович – (1969г.)
- 2.Васильченко Виктор Иванович – (1986г.)
- 3.Винокуров Степан Маркович – (1955г.)
- 4.Винокурова Ксения Васильевна - (1955г.)
- 5.Горбач Никита Николаевич – (1955г.)
- 6.Грабежный Иван Никифорович – (1964г.)
- 7.Зеленюк Александр Филиппович – (1957г.)
- 8.Иванова Аграфена Михайловна – (1986г.)
- 9.Корепанов Виталий Владимирович – (1986г.)
- 10.Лабетиков Сергей Антонович – (1986г.)
- 11.Марченко Иван Фокеевич – (1968г.)
- 12.Митина Вера Ильинична – (1986г.)
- 13.Нугис Софья Михайловна – (1986г.)
- 14.Огородников Филипп Митрофанович – (1955г.)
- 15.Попова Ирена Ольгердовна – (1955г.)
- 16.Рахманов Иван Иванович
17. Рахманов Савелий Гаврилович – (1955г.)
- 18.Саповский Николай Петрович – (1986г.)
- 19.Смоленцев Андрей Иванович – две медали.

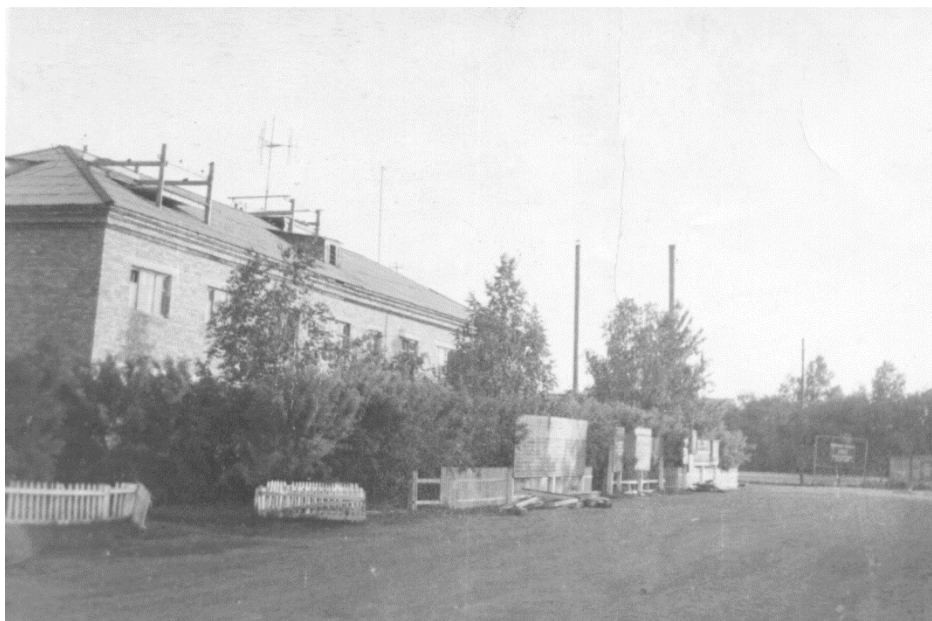


Николай Петрович Саповский, директор совхоза «Заветы Ильича» с 1978-2005 (с 1991 года –госсортстанция «Канская») Канского района. Фото: Из архива музея «Земляки» МБОУ «Браженская СОШ».



Открытие памятника Саповскому Н.П. с. Бражное. 2015г. Фото: Из архива музея «Земляки» МБОУ «Браженская СОШ».

## Приложение 4



Контора совхоза «Заветы Ильича». с. Бражное. 1983г. Фото: Из архива музея «Земляки» МБОУ «Браженская СОШ».



Коллектив центральной бухгалтерии совхоза «Заветы Ильича». с. Бражное. 1973г. На снимке нижний ряд слева-направо: Г.А. Попкова, Л.И. Червякова, М.Д. Анциферова. Верхний ряд слева-направо: В.И. Митина, Л.Д. Кочергина, Л.Е. Филимонова. Фото: Из архива музея «Земляки» МБОУ «Браженская СОШ».





Коллектив животноводов- передовиков производства 1-го отделения совхоза «Заветы Ильича». с. Бражное. 1980г. На фото слева направо: мастер машинного доения Л.И. Воложанина, мастер машинного доения А.О. Винникова, ветеринар фельдшер Н.И. Кучеренко, мастер машинного доения Э.И. Герасимова, скотник И.В. Небушинец, мастер машинного доения Г.П. Гальцева, бригадир дойного гурта Ю.И. Протасевич. Фото: Из архива музея «Земляки» МБОУ «Браженская СОШ».



Рабочие строительной части совхоза «Заветы Ильича», д. Ашкаул. 1983г. На фото слева направо: В.П. Крючков, И.А. Кривлено, А.В. Яроховец, С.П. Сивков, С.В. Адамов

## Продолжение приложения 5

Рахманов А.П. Южалкин П.Е. Фото: Из архива музея «Земляки» МБОУ «Браженская СОШ».



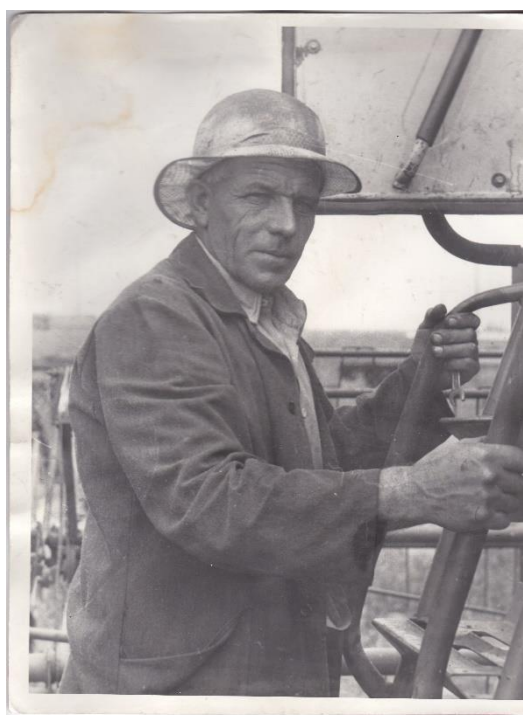
Митинг, посвященный годовщине 25-ой годовщине со дня образования совхоза «Заветы Ильича». 26 января 1986г. с. Бражное. На снимке слева направо: Н.П. Саповский, И.И. Рахманов, Т.В. Воронцова, В.С. Шмыров Фото: Из архива музея «Земляки» МБОУ «Браженская СОШ».



Участники районного совещания на госсортоучастке. На снимке (4-й слева) – директор совхоза «Заветы Ильича» Н.П.Саповский. На переднем плане – заведующий сортоучастком В.Б.Плотников. Фото из архива Г.А.Саповской.



1989 г. Запуск цеха по переработке гречихи. На снимке (слева направо): директор совхоза Н.П.Саповский, секретарь парткома П.П. Поцнос, управляющий 1-м отделением Ю.И.Протасевич, мастера цеха А.П.Видякин и Н.Г. Васильев.



Сергей Иванович Киселев, один из лучших комбайнеров хозяйства. 1980-е годы.  
Фото: Из архива музея «Земляки» МБОУ «Браженская СОШ».





Герой Социалистического Труда Николай Николаевич Качаев. с. Бражное. 1970-е.

Фото: Из архива музея «Земляки» МБОУ «Браженская СОШ».



Конкурс «Лучший пахарь Красноярского края». В центре Н.Н. Качаев. 1973г. Фото: Из архива музея «Земляки» МБОУ «Браженская СОШ».

