

МИНИСТЕРСТВО ПРОСВЕЩЕНИЯ РОССИЙСКОЙ ФЕДЕРАЦИИ
федеральное государственное бюджетное образовательное учреждение
высшего образования
КРАСНОЯРСКИЙ ГОСУДАРСТВЕННЫЙ ПЕДАГОГИЧЕСКИЙ
УНИВЕРСИТЕТ
им. В.П. Астафьева
(КГПУ им. В.П. Астафьева)

Институт социально-гуманитарных технологий
Кафедра коррекционной педагогики

Панченко Светлана Александровна
ВЫПУСКНАЯ КВАЛИФИКАЦИОННАЯ РАБОТА


ФОРМИРОВАНИЕ ГРАММАТИЧЕСКОГО СТРОЯ РЕЧИ У
СТАРШИХ ДОШКОЛЬНИКОВ С ОБЩИМ НЕДОРАЗВИТИЕМ РЕЧИ
III УРОВНЯ И ЗАДЕРЖКОЙ ПСИХИЧЕСКОГО РАЗВИТИЯ

Направление подготовки 44.03.03 Специальное (дефектологическое)
образование
Направленность (профиль) образовательной программы Логопедия

ДОПУСКАЮ К ЗАЩИТЕ

Зав. кафедрой, канд. пед. наук, доцент


Беляева О. Л.

« 30 » мая 2022 г. 

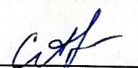
Руководитель:

Зав. кафедрой, канд. пед. наук, доцент

Беляева О. Л.

« 30 » мая 2022 г. 

Обучающийся Панченко С.А.

« 30 » мая 2022 г. 

Дата защиты « 01 » июля 2022 г

Оценка _____

Красноярск, 2022

ОГЛАВЛЕНИЕ

Введение.....	4
Глава I. Теоретико-методологические подходы к изучению грамматического строя речи у старших дошкольников с общим недоразвитием речи III уровня и задержкой психического развития.....	7
1.1. Становление грамматического строя речи у старших дошкольников в онтогенезе.....	7
1.2. Особенности развития грамматического строя речи детей с общим недоразвитием речи III уровня и задержкой психического развития.....	11
1.3. Организация работы по формированию грамматического строя речи у старших дошкольников с общим недоразвитием речи III уровня и задержкой психического развития.....	15
Выводы по 1 главе.....	18
Глава II. Экспериментальная работа по изучению особенностей сформированности грамматического строя речи у старших дошкольников с общим недоразвитием речи III уровня и задержкой психического развития.....	19
2.1. Организация и содержание констатирующего эксперимента по изучению особенностей формирования грамматического строя речи у старших дошкольников с ОНР III уровня и ЗПР.....	19
2.2. Анализ результатов констатирующего эксперимента.....	25
Выводы по главе 2.....	35
Глава III. Формирующий эксперимент по формированию грамматического строя речи у старших дошкольников с общим недоразвитием речи III уровня и задержкой психического развития посредством использования рабочей программы.....	36
3.1 Организация и проведение формирующего эксперимента по формированию грамматического строя речи у старших дошкольников с	

общим недоразвитием речи III уровня и задержкой психического развития с использованием рабочей программы.....	36
3.2. Результаты формирующего эксперимента по выявлению результативности использования рабочей программы по формированию грамматического строя речи у старших дошкольников с общим недоразвитием речи III уровня и задержкой психического развития.....	53
Выводы по главе 3.....	60
Заключение.....	61
Список используемых источников.....	64
Приложения.....	69
Приложение А.....	69
Приложение Б.....	70
Приложение В.....	77
Приложение Г.....	78

ВВЕДЕНИЕ

Актуальность. Грамматически правильно оформленная речь одна из важнейших частей грамматической системы языка. Понимается, что формирование грамматического строя речи у детей с задержкой психического развития представляет собой достаточно сложный процесс.

Изучение в особенностях развития речи детей с задержкой психического развития посвящались работы авторов: Р.И. Лалаевой и Н.В. Серебряковой, Е.В. Мальцевой, Е.С. Слепович, Т.А. Власовой, др.

Медленное психическое развитие часто осложняется нарушениями речи, которые препятствуют способности к познанию, так как речь является важнейшей психической функцией. Нарушение речи мешает самоорганизации. Кроме того эти нарушения мешают установлению естественных связей со сверстниками и социальной адаптации. Такие дети не в состоянии справиться с возрастающим объемом знаний, и как следствие в дальнейшем выпадают из процесса обучения. Очень важно своевременно замечать нарушения развития, устранять их и минимизировать их последствия.

Проблема исследования: заключается в поиске современных эффективных средств изучения грамматического строя речи у старших дошкольников с общим недоразвитием речи III уровня и задержкой психического развития, также разработка рабочей программы на основе выявленных особенностей.

Объект: грамматический строй речи.

Предмет: содержание логопедической работы по формированию грамматического строя речи у старших дошкольников с общим недоразвитием речи III уровня и задержкой психического развития по средствам использования рабочей программы.

Цель: разработать и апробировать содержание рабочей программы формирования грамматического строя речи у старших дошкольников с общим недоразвитием речи III уровня и задержкой психического развития .

Гипотеза: логопедическая работа будет эффективна, если применять рабочую программу на формирование грамматического строя речи у старших дошкольников с общим недоразвитием речи III уровня и задержкой психического развития.

Задачи исследования:

1. Изучить проблематику формирования грамматического строя речи у старших дошкольников с общим недоразвитием речи III уровня и задержкой психического развития.

2. Изучить особенности грамматического строя речи у старших дошкольников с общим недоразвитием речи III уровня и задержкой психического развития.

3. Разработать и внедрить рабочую программу в содержание логопедической работы по формированию грамматического строя речи у старших дошкольников с общим недоразвитием речи III уровня и задержкой психического развития.

4. Оценить эффективность логопедической работы по формированию грамматического строя речи у старших дошкольников с общим недоразвитием речи III уровня и задержкой психического развития.

Методы исследования:

- Теоретические: анализ психолого-педагогической, логопедической литературы по проблеме исследования.
- Эмпирические: изучение психолого-педагогической документации, констатирующий эксперимент, формирующий эксперимент, количественный и качественный анализ полученных данных.

Организация: Исследование проводилось на базе Муниципального казенного образовательного учреждения «Покатеевской средней общеобразовательной школы» с. Покатеево. Для проведения исследования

были созданы две группы детей: экспериментальная и контрольная группа, в состав которых вошло 20 человек обучающихся ГПО с общим недоразвитием речи III уровня и задержкой психического развития.

Этапы исследования:

1 этап (ноябрь-декабрь 2020 г.)– изучение и анализ психолого-педагогической, логопедической литературы, постановка целей и задач исследования, определение методов;

2 этап (май 2021 г.)– проведение констатирующего эксперимента по изучению особенностей грамматического строя речи у старших дошкольников с общим недоразвитием речи III уровня и задержкой психического развития, количественный и качественный анализ полученных данных;

3 этап (октябрь-декабрь 2021 г.)– разработка рабочей программы по формированию грамматического строя речи у старших дошкольников с общим недоразвитием речи III уровня и задержкой психического развития;

4 этап (январь-апрель 2022 г.)– оценка эффективности проведения занятий с использованием рабочей программы по формированию грамматического строя речи у старших дошкольников с общим недоразвитием речи III уровня и задержкой психического развития.

Структура и объем: Выпускная квалификационная работа состоит из введения, трёх глав, заключения, списка использованных источников и приложения.

ГЛАВА I. ТЕОРЕТИКО-МЕТОДОЛОГИЧЕСКИЕ ПОДХОДЫ К ИЗУЧЕНИЮ ГРАММАТИЧЕСКОГО СТРОЯ РЕЧИ У СТАРШИХ ДОШКОЛЬНИКОВ С ОБЩИМ НЕДОРАЗВИТИЕМ РЕЧИ III УРОВНЯ И ЗАДЕРЖКОЙ ПСИХИЧЕСКОГО РАЗВИТИЯ

1.1 Становление грамматического строя речи у старших дошкольников в онтогенезе

Грамматический строй речи— это объединение слов между собой в словосочетаниях и предложениях [23].

Развитие грамматического строя речи в онтогенезе описано автором: А.Н. Гвоздева [14].

Формирование грамматического строя речи происходит только на определенном этапе развития ребенка. При запоминании словоизменений ребенок старается различать грамматические значения (значение рода, числа, падежа), потому что, прежде чем использовать языковых форм на практике, ребенок должен понять, что эта форма обозначает [26]. При формировании грамматического строя речи ребенок запоминает грамматическую закономерность, это происходит при анализе речи окружающих его людей, ребенок пытается для себя выделить главные- основные обобщенные правила грамматики. В своей практике он обобщает правила и старается закрепить их в своей речи.

Автор А.Н. Гвоздев выделяет закономерности появления в речи ребенка частей речи, словосочетаний, разных видов предложений и на этой основе выделяет несколько периодов, который охватывает возраст от 1 года 3 месяцев и до 7 лет) [14].

Период первый (от 1 года и 3-ёх месяцев до 1 года и 10-ти месяцев)— это период предложений, состоящий из аморфных слов-корней

Первый период можно разделить на два этапа:

—предложения состоят из одного слова;

—этап стадии предложений, предложения состоят из нескольких корневых слов.

В этом периоде есть первый этап (1 год 3 месяца- 1 год 8 месяцев). Здесь ребенок использует в речи вместо предложений только определенные слова. На этот период в его речи есть некоторое количество слов, пользуется он ими для передачи своих впечатлений, потребностей, а так же желаний. Когда ребенок хочет что-то объяснить или высказать свои желания, ему приходится подключать жесты. Когда ребенок начинает говорить, в его словах тогда нет какой-то определенной грамм формы, это те слова, которые не изменяются в корне. В разном контексте слова могут использоваться в одном звучании, не изменяясь. Главными произносимыми словами являются существительные, они обозначают имена предметов, лиц и могут использоваться при звукоподражании (например: ко-ко, мяу).

Говоря о втором этапе первого периода— выделяется, что это этап предложений, где он уже состоит из нескольких корневых слов (от 1 года и 8-ми месяцев до 1 года и 10-ти месяцев).

Ребёнок пытается объяснить уже и два и три слова, стараясь сделать это в одном высказывании. Говоря простыми словами, можно сказать, что у ребенка начинают появляться фразы. Но все равно, между этими словами еще нет грамматической связи. Ребенок пытается объединить слова в своём высказывании, связывает он их только интонацией или одной ситуацией.

Анализ высказываний детей на данном этапе выделяет, что дети начинают понимать значение слов, сказанное им или услышанное из речи других людей [23].

Период второй (от 1-го года и 10-ти месяцев до 3-ёх лет)

Период делится на три этапа:

- формирование первых слов;
- словоизменение, для высказывания порядка слов;
- усвоение служебных слов, выражающие синтаксические отношения.

Первый этап периода (от 1-го года и 10 месяцев до 2-ух лет и 1-го месяца) описывается тем, когда у ребенка появляются новые слова. Здесь и происходит формирование грамматического строя речи, дети уже видят связь в словах в данных предложениях.

Делая вывод, можно сказать, что в детской речи уже есть смысл в словах, начинают появляться согласование существительных в именительном падеже в ед. числе с глаголами указательного наклонения. Но в речи ребенка до сих пор можно услышать много повторений.

Уже здесь у ребенка расширяются структурная часть предложений и составляет до 3-4 слов.

2 этап второго периода (2 года 1 месяц- 2 года 6 месяцев)– этап на котором ребенок использует словоизменения для выражения связей слов.

На данном этапе в речи детей еще много грамматических неточностей. Некоторые слова заменяются другими, но грамматическое значение не изменяется.

В речи детей происходит понимание на различие форм единственного и множественного числа указательных глаголов, так же происходит понимание в формах времен (настоящего и прошедшего).

У ребенка происходит расширение по структуре предложений это уже до 5-6 слов, в речи появляются сложные предложения, сначала они совсем несвязные, потом уже сложные предложения, но теперь с союзами.

Третий этап периода (от 2-ух лет 6 месяцев до 3-ех лет)– ребенок овладевает главными словами, чтобы выразались синтаксические отношения. Одной из особенностей речевого развития нормы является то, что усвоение предлогов происходит только после того, как произошло усвоение главных грамматических элементов языка- словоизменений.

У ребенка формируется умение правильно пользоваться простыми предлогами, союзами. Когда ребенок пытается использовать сложный предлог (например: из-за, из-под) у ребенка случаются повторы.

В речи ребенка начинается развитие сложносочиненных и сложносочиненных предложений, ребенок пытается запоминать главные слова [23].

Период третий (от 3-ёх до 7 лет)– на этом периоде ребенок продолжает усваивать морфологическую систему.

Здесь ребенок обобщает грамматические формы может склонять и спрягать, запоминает большое количество единственных форм слова, а также слов исключений.

У дошкольников в речи до 4-ёх лет можно услышать фиксированное ударение при словоизменении слова. После 4 лет этих ошибок не наблюдается в речи, но, нарушения чередования в основах глагола остаются [23].

Подводя итог можно сказать, что, к 7-ми годами дети овладевают почти всегда большей частью сложнейшей системы практической грамматики. Такой уровень владения языком значительно высок, в связи с этим дает ребенку возможность понять грамматические закономерности при изучении русского языка в школе.

1.2 Особенности развития грамматического строя речи детей с общим недоразвитием речи III уровня и задержкой психического развития

Приступая к работе с ребенком с задержкой психического развития необходимо учитывать особенности развития данной категории детей: их способность копировать умения и опыт других людей.

Видя особенности мышлений у детей с задержкой психического развития, нужно правильно определить степень нарушения всех типов мышления. Изучив диагностики старших дошкольников, нужно определить пути формирования мышления детей с задержкой психического развития [13].

Дети с задержкой психического развития имеют некоторые особенности, такие как:

- неполный запас знаний и представлений об окружающей среде,
- сниженная познавательная активность,
- медленные темпы формирования высших психических функций,
- слабая регуляция произвольной деятельности,
- нарушения различных аспектов речи.

В первый год жизни у таких детей можно наблюдать задержку двигательного и речевого развития.

У детей с задержкой психического развития в речи можно услышать использование существительных и глаголов, но всё равно предметный и глагольный словарный запас остаётся низким и до конца не точным. Дошкольники не понимают значений многих слов, сюда относятся не только слова с неизвестным значением, но и слова, которые используются в их речи, которые они заменяют словами описаниями каких-либо ситуаций или действий [18].

Многие исследователи отмечают так же недостаточную сформированность грамматического строя речи детей с задержкой психического развития. Можно увидеть нарушение порядка слов в

предложении. Очень часто можно встретить ошибки при употреблении предлогов.

Ещё одной особенностью детей этой категории является особенность связной речи. Им сложно пересказывать и сочинять рассказы, основанных на серии сюжетных картинок. Речь детей с задержкой психического развития характеризуется неосознанностью, они не могут дать полный ответ на заданный вопрос[24].

Анализируя исследования под авторством Н.Ю. Боряковой, мы сделали вывод о том, что низкая речевая активность у детей с задержкой психического развития, может быть связана с тем, что основные этапы формирования речевых высказываний недостаточно сформированы. В то же время у детей нет четкого представления того, что они говорят [9].

Поэтому задержка в развитии мышления является одной из основных особенностей детей с задержкой психического развития. Наиболее значительное отставание наблюдается в словесно-логической форме мышления. У детей с задержкой психического развития, существует разрыв между действием и словом. У детей с задержкой психического развития функции регуляции и планирования речи.

Изучение грамматического строя речи у детей с задержкой психического развития (Р.И. Лалаева, Е.С. Слепович, Е.Ф. Собонович) выявило, что у большинства старших дошкольников наблюдается значительное недоразвитие словоизменения [24, 38, 39].

Особенности словоизменений существительных. Дети с ЗПР испытывают трудности с различением чисел существительных. При освоении категории падежа они могут выбрать правильный падеж, но неправильно построить форму падежа, то есть они смешивают или заменяют отдельные окончания в одном и том же падеже. У детей с задержкой психического развития большие трудности возникают при изучении предложно- падежных конструкций существительных. По мнению многих исследователей, усвоение предлогов отражает порядок развития

познавательной деятельности ребенка. Появляются простые предлоги (на, в, у, с) но есть период, когда они пропускаются. Иногда предлог заменяется какими-либо звуками, чаще гласным (и стул, а стол на стол). Дети с ЗПР не различают предлоги в импрессивной и экспрессивной речи. Более ярко это выражено при сравнении в понимании и употреблении предлогов «около», «из-под», так же это проявляется в употреблении простых глаголов «в», «под», «на». В экспрессивной речи у старших дошкольников с задержкой психического развития можно заметить, что они не употребляют предлоги «в», «из», так же не употребляют предлоги «из-под», «около», «перед», «за» [11, 18].

Особенности словоизменения глаголов.

У детей с ЗПР словоизменение глаголов сформировано лучше, чем словоизменение существительных. Ошибки, которые допустили дети, проявляются:

–при неточном употреблении глаголов (например: девочки катаются-девочки едут);

–при нарушении различия глаголов единственного и множественного числа (девочки рисуют-девочка рисует) [18].

Особенности склонения прилагательных.

Образование формы прилагательных вызывает у детей меньше ошибок, чем процесс словоизменения существительных. Затруднения возникают при согласовании прилагательных с существительными.

Ошибки, допущенные детьми с ЗПР:

1. род прилагательных не соотносится с родом существительных;

2. замена форм прилагательных [13].

Ошибки словообразования глаголов:

–дифференциация возвратных глаголов (например: катает-везёт, моет-умывается);

–употребление приставочных глаголов (например: вылетает-летит,

поливает- наливает)

Дети с ЗПР не всегда используют в своей речи глаголы, которые обозначают эмоциональное состояние— восторг, удивление, испуг [30].

Особенности словообразования прилагательных.

Проанализировав словообразования прилагательных у детей с ЗПР говорит о том, что формы словообразования притяжательных прилагательных наиболее усваиваются у детей с задержкой психического, а менее усвоенными остаются— относительные прилагательные.

Трудности усвоения прилагательных:

—используются только прилагательные, обозначающие только воспринимаемые свойства предметов;

—все положительные качества предмета обозначаются словом «хороший», а отрицательные «плохой». Дети с задержкой психического развития с трудом определяют даже цвета, и формы предметов [4].

Дети с ЗПР при употреблении прилагательных допускают следующие ошибки:

—недифференцированное определение качеств предмета;

—употребление прилагательных не относящимся к используемым качествам (собака квадратная, коробка злая);

—ошибки в повторении имени прилагательного для описания других предметов, не обладающих качеством, соответствующим данному слову [18].

Подводя итог, можно сказать о несформированности словообразовательных функций и словоизменения у старших дошкольников с задержкой психического развития, недостаточно овладевают даже продуктивные модели словообразования, недоразвитие синтаксической структуры предложения.

1.3 Организация работы по формированию грамматического строя речи у старших дошкольников с общим недоразвитием речи III уровня и задержкой психического развития

Во время проведения логопедической работы по развитию грамматического строя речи у старших дошкольников с общим недоразвитием речи III уровня и задержкой психического развития нужно проводить работу на занятиях, которая поможет ребенку в практических умениях. Запомнить, что обозначает предмет, как отличаются окончания существительных мн. числа от окончаний существительных ед. числа, без ошибочно согласовывать прилагательные и числительные с существительными.

При формировании грамматического строя речи авторы Н.С. Жукова и Р.И. Лалаева выделяют направления в работе, такие как:

– Развитие словоизменения и словообразования.

– Развитие выстраивания грамматических конструкций [16. 24].

У детей с общим недоразвитием речи формирование грамматического строя проходит сложнее, чем формирование словарей (активного и пассивного). Объяснить это можно тем, что грамматические значения обобщаются полностью.

Грамматические формы словоизменения и словообразования у детей с общим недоразвитием речи при проявлении ни чем, не отличаются от детей с нормальным речевым развитием. Но проблемными зонами у детей с общим недоразвитием речи остаются морфологические и синтаксические системы языка [34].

При анализе речи детей с ОНР, выделили большие трудности при выборе грамматических средств, для того, чтобы выразить свои мысли и без проблем их обобщать.

Нарушения грамматического строя речи у детей с общим недоразвитием речи можно объяснить тем, что у детей нет понимания в обобщениях морфологических и синтаксических.

Языковые обобщения не сформированы:

–первичный характер, встречается при алалии, детской афазии;

–вторичный характер, встречается при дизартрии.

При вторичной несформированности у детей можно увидеть нарушения, как на моторном, так и на языковом уровне порождения речи [22].

Нарушение формирования грамматического строя речи может привести к большому количеству повторений в речи детей с общим недоразвитием речи. Повторения в речи детей появляется из-за трудностей выделения морфем, так же её соотнесение, значение морфемы с её звуковым образом.

Многие авторы (Н.С. Жукова, Т.Б. Филичева и др.) в исследованиях выделили ошибочные сочетания слов в предложениях у детей с общим недоразвитием речи:

–неверное употребление родовых, числовых и падежных окончаний у существительных, местоимений и прилагательных;

–неверное употребление падежных и родовых окончаний у количественных числительных;

–неверное согласование глаголов с именами существительными и местоимениями;

–неверное употребление родовых и числовых окончаний глаголов в прошедшем времени;

–неверное употребление предложно-падежных конструкций [16,48].

Ещё у детей можно выявить общие и специфические повторения. Повторения встречаются и в нормальном речевом развитии и в нарушенном.

Одной из особенностей у ребенка в речи с общим недоразвитием речи является зависимость от значения слов, степени понимания слова, от типа предложения.

Этапы усвоения грамматического строя речи:

–изучение слов в их первоначальном виде (опираясь на механизмы имитации);

–освоение процесса разделения слов на составляющие его морфемы, это у детей с ОНР осуществляется замедленными темпами [22].

Выводы по I главе:

Завершая рассмотрение первого параграфа, отметим, что данная проблема по формированию грамматического строя речи очень актуальна. Многие авторы, такие как А.Н. Гвоздева, Т.Б. Филичева и другие придавали этой проблеме особое значение и посвящали свои исследования. Ориентируясь на мнение выше перечисленных специалистов, можно сделать вывод, что главным направлением в коррекционной работе с детьми с общим недоразвитием речи является грамматический строй.

Усвоение грамматического строя речи, а именно навыка словоизменения, словообразования и построения предложений у детей с общим недоразвитием речи III уровня отличается от детей нормы, у детей с ОНР это все происходит на специальных занятиях с логопедом. Дети с нормальным речевым развитием усваивают грамматический строй речи по подражанию.

Так же нужно отметить, что логопед при работе с детьми с общим недоразвитием речи, должен учитывать особенности речевого развития и возраст детей, так же четко и конкретно определять задачи, над которыми нужно работать при формировании грамматического строя речи.

Формирование грамматического строя речи играет важную роль не только в речевом и познавательном развитии ребенка с общим недоразвитием речи, а так же в развитии их коммуникативных возможностей.

ГЛАВА II. ЭКСПЕРИМЕНТАЛЬНАЯ РАБОТА ПО ИЗУЧЕНИЮ ОСОБЕННОСТЕЙ СФОРМИРОВАННОСТИ ГРАММАТИЧЕСКОГО СТРОЯ РЕЧИ У СТАРШИХ ДОШКОЛЬНИКОВ С ОБЩИМ НЕДОРАЗВИТИЕМ РЕЧИ III УРОВНЯ И ЗАДЕРЖКОЙ ПСИХИЧЕСКОГО РАЗВИТИЯ.

2.1 Организация и содержание констатирующего эксперимента по изучению особенностей формирования грамматического строя речи у старших дошкольников с ОНР III уровня и ЗПР.

Свою экспериментальную работу мы проводили на базе Муниципального казенного общеобразовательного учреждения Покатеевская средняя общеобразовательная школа.

Цель эксперимента: Выявление уровня развития грамматического строя речи у старших дошкольников с общим недоразвитием речи III уровня и задержкой психического развития.

В обследовании принимали участие 20 дошкольников шести лет, посещающие группу подготовительного образования (ГПО) МКОУ Покатеевской СОШ. Отбор детей в экспериментальную группу проводился по мере изучения анамнестических данных, изучения педагогической, медицинской, психологической документации. По заключению ПМПК у этих детей выявлены: «задержка психического развития» и «общее недоразвитие речи III уровня».

Обследование проводилось в индивидуальной форме. Наблюдение за речью детей осуществлялось в процессе игровой, обиходно-бытовой, образовательной деятельности (логопедические занятия и различные виды предметно-практических занятий).

Протокол обследования был взят из исследовательского комплекса О.А. Романович, Е.П. Кольцовой (Приложение А- страница 69) [36].

Чтобы качественно изучить особенности словоизменения у старших дошкольников с ОНР III уровня и ЗПР были выбраны задачи из

исследовательских комплексов авторов И.Д. Коненкова, Е.П. Кольцова (Приложение Б, страница- 70) [36].

Констатирующий эксперимент включал в себя 7 заданий:

1. На выявление уровня языковой компетенции
2. На выявление уровня конструирования предложения
3. На выявления уровней употребления существительных множественного числа в именительном падеже и родительном.
4. На выявления уровней усвоения предложно-падежных форм существительных
5. На выявление уровней согласования прилагательных с существительными в роде, числе и падеже
6. На выявление уровней образования сравнительной степени прилагательных
7. На выявление уровней навыков словообразования

Оценка результатов выполнения заданий:

Критерии оценивания проводилась на основе методики И.Д. Коненковой (Приложение Б, страница- 70) [20].

Приведем примеры оценивания заданий выбранных на основании методики.

1. Оценка проверки общего уровня языковой компетенции:

При выполнении задания ребенок может получить 5 баллов, если произведено точное воспроизведение всех предложений, без допущения ошибок;

После выполнения заданий ребенок получит 4 балла, если большинство данных ему предложений воспроизведено, верно. Но, может допустить одну ошибку, которую самостоятельно может исправить;

3 балла ребенок получит в том случае, если часть предложений он воспроизвел правильно, но в некоторых предложениях замечаются пропуски определенных слов, свои ошибки ребенок может исправить после уточняющих вопросов логопеда, темп у ребенка медленный;

2 балла ставится ребенку в том случае, когда логопед отмечает многочисленные нарушения структуры предложения, ребенок искажает смысл, заменяет слова в представленных ему предложениях. В таком случае требуется повторное воспроизведение задания;

Не исключено что ребенок при выполнении задания может получить 1 балл, поставить логопед его вправе за неадекватные ответы, или если ребенок отказывается от выполнения предоставленного ему задания.

2. Оценка проверки умения конструировать предложения:

При выполнении задания ребенок может получить 5 баллов, если предоставленные предложения составлены правильно, без помощи логопеда, без допущения каких-либо ошибок;

После выполнения заданий ребенок получит 4 балла, в том случае, если большая часть предложений составлены правильно, но ребенок все равно нуждается в уточняющих вопросах логопеда;

3 балла поставят ребенку, если ребенок выполнял задания медленно, иногда приходится повторять задания и помогать в выполнении с помощью уточняющих вопросов;

2 балла получит ребенок если он нуждается в постоянной помощи логопеда, при составлении ребенком предложений можно увидеть замены слов, нарушение порядка слов и искажение смысла предложения;

Не исключено, что ребенок при выполнении задания может получить 1 балл поставить логопед его вправе за невыполнение задания, помощь предлагаемую логопедом ребенок не использует.

3. Оценка правильного употребления существительных множественного числа в именительном и родительном падежах.

При выполнении задания ребенок может получить 5 баллов, если по всем заданиям самостоятельно даст правильный ответ;

После выполнения заданий ребенок получит 4 балла, если большая часть заданий выполнена самостоятельно, без ошибок, помощь логопеда была незначительной;

3 балла выставят ребенку, если задания он выполнял медленно еще и допускал ошибки, некоторые ошибки ребенок самостоятельно исправлял после уточняющих вопросов логопеда, часть ошибок не исправляются;

2 балла поставят ребенку если большую часть заданий он выполняет с ошибками, требуется постоянная помощь логопеда;

Не исключено что ребенок при выполнении задания может получить 1 балл, логопед ставит его за невыполнение задания, когда ребенок помощь не использует.

4. Оценка проверки усвоения предложно-падежных форм существительных

При выполнении задания ребенок может получить 5 баллов, если все задания выполнены самостоятельно и верно;

После выполнения задания ставится 4 балла, когда в выполненных заданиях есть ошибки, которые ребенок исправляет сам;

3 балла выставляется, если часть заданий выполнится верно, и некоторые ошибки будут исправляться после уточняющих вопросов;

2 балла получит ребенок, если большинство ответов неверные, после уточняющих вопросов логопеда ребенок не может исправить свои ошибки;

Не исключено что ребенок за невыполнение задания может получить 1 балл.

5. Оценка умения согласовывать прилагательные с существительными в роде, числе, падеже

При выполнении всех заданий верно ребенку поставят 5;

Ребенок получит 4 балла после выполнения заданий, если большая часть заданий будет выполнено верно, и часть ошибок ребенок может исправить самостоятельно;

3 балла ребенок получит, если при выполнении заданий большая часть будет выполнена с помощью логопеда;

2 балла логопед поставит ребенку, если при выполнении задания требуется значительная помощь или часть заданий для ребенка недоступна;

Так же ребёнок может получить 1 балл, логопед поставит его за невыполнение задания, и отказ от помощи.

6. Проверка умения образовывать сравнительную степень прилагательных

5 баллов ставится за задание, если всё выполнено самостоятельно и правильно;

4 балла получит ребенок за большую часть правильно выполненных заданий, и свои же ошибки исправлены;

Логопед поставит 3 балла если большинство заданий выполняется с помощью логопеда, опираясь постоянно на уточняющие вопросы;

2 балла логопед поставит ребенку, если при выполнении задания требуется постоянная помощь или часть заданий недоступна для понимания ребенку;

Не исключено что ребенок при выполнении задания может получить 1 балл за невыполнение данного ему задания, помощь логопеда не использует.

7. Проверка навыков словообразования

5 баллов ставится при оценивании, если все задания выполнены самостоятельно и верно;

4 балла ребенок получит за большинство выполненных заданий верно, свои ошибки может исправить самостоятельно или с помощью уточняющих вопросов логопеда;

3 балла ребенок получит за большинство заданий выполненных с помощью логопеда;

Ребенок получит 2 балла, если, при выполнении требуется постоянная помощь логопеда;

Не исключено что ребенок при выполнении задания может получить 1 балл, если задание было не выполнено, помощь логопеда не использует.

Для выявления уровней сформированности грамматического строя речи даны критерии по суммированию всех выполненных заданий:

Высокий уровень— 60-75 баллов.

Средний уровень— 38-59 баллов.

Низкий уровень— 0-37 баллов.

2.2. Анализ результатов констатирующего эксперимента

Представим анализ проведенного и проанализированного нами констатирующего эксперимента.

Предоставляем к общему вниманию таблицу 1 результаты обследования грамматического строя речи, в которой можно увидеть уровни сформированности грамматического строя речи у старших дошкольников с ОНР III уровня имеющие ЗПР.

Таблица 1 Результаты обследования грамматического строя речи

Задание Дети	Уровень языковой компетенции	Конструирование Предложений	Употребление существительных множественного числа в именительном и родительном падежах	Усвоение предложно-падежных форм существительных	Согласование прилагательных с существительными в поле. числе. падеже	Образование сравнительной степени прилагательных	Навык словообразования	Итого	Уровень
Ребенок 1	3	2	5	2	5	2	11	30	Низкий
Ребенок 2	3	2	4	1	6	1	10	27	Низкий
Ребенок 3	6	4	4	2	9	4	12	41	Средний
Ребенок 4	4	2	5	2	4	2	10	29	Низкий
Ребенок 5	5	2	4	2	7	3	12	35	Низкий
Ребенок 6	5	4	4	3	7	3	12	38	Средний
Ребенок 7	4	2	5	3	6	2	11	33	Низкий
Ребенок 8	4	2	4	2	6	3	13	34	Низкий
Ребенок 9	3	3	4	2	8	2	10	32	Низкий
Ребенок 10	6	3	5	3	9	4	12	42	Средний
Ребенок 11	4	2	3	2	6	2	10	29	Низкий
Ребенок 12	4	2	4	2	7	2	10	31	Низкий
Ребенок 13	4	2	3	2	6	2	9	28	Низкий
Ребенок 14	6	5	6	4	10	4	19	54	Средний
Ребенок 15	4	4	4	4	6	2	11	35	Низкий
Ребенок 16	4	2	4	2	8	2	9	30	Низкий
Ребенок 17	7	5	7	4	11	5	19	59	Средний
Ребенок 18	5	3	4	2	7	4	12	37	Низкий
Ребенок 19	5	2	4	2	6	2	12	33	Низкий
Ребенок 20	6	3	4	2	9	4	12	40	Средний

Представим более подробно каждое задание на формирование грамматического строя речи у старших дошкольников.

Задание 1.

Цель – определение уровня сформированности языковой компетенции.

Логопед зачитывает данное предложение и предлагает повторить его в точности, как и зачитывалось оно изначально.

Представим результаты обследования сформированности языковой компетенции наглядно.

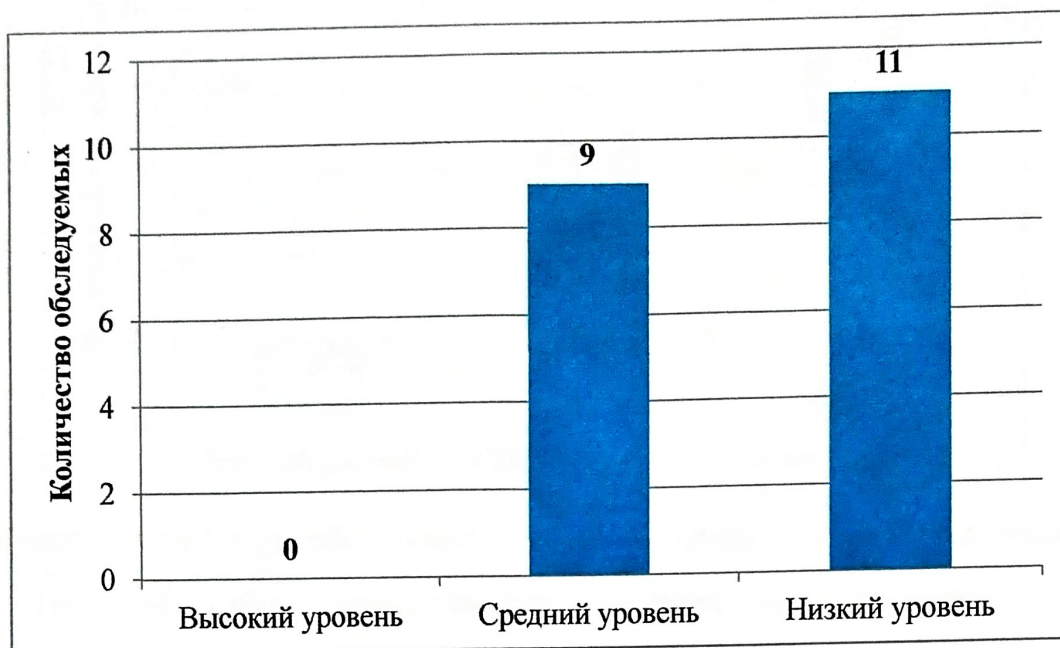


Рисунок 1. Результаты обследования умений формирования языковой компетенции старших дошкольников с ОНР III уровня и ЗГР

Представим качественный анализ 1 задания: при выполнении задания ни один из обследуемых детей не выполнил на высоком уровне предложенное задание, 9 детей смогли повторить зачитанное предложение, допустив небольшую неточность, этих детей мы отнесли к среднему уровню языковой компетенции, 11 детей не смогли повторить предложение, зачитанное логопедом, в связи с чем у этих детей фиксируется низкий уровень развития языковой компетенции.

Задание 2.

Цель— определение уровня сформированности умения конструирования предложений.

Ребенку зачитываются слова: (мама, любить, дочка) и предлагается составить «складное» предложение из этих слов.

Представим результаты обследования умения конструирования предложений наглядно.



Рисунок 2. Результаты обследования умения конструирования предложений

Представим качественный анализ 2 задания: при выполнении задания двое из обследуемых детей выполнили на высоком уровне предложенное задание, 7 детей смогли сконструировать предложения самостоятельно, но, иногда требовалась уточняющая помощь, этих детей мы отнесли к среднему уровню умений конструировать предложения, 11 детей не смогли самостоятельно сконструировать предложения, требовалась помощь в виде конкретной подсказки, при этом у детей замечались замены слов в предложении, в связи с чем у этих детей фиксируется низкий уровень умения конструирования предложений.

Задание 3

Цель – определение уровня сформированности умения употреблений существительных множественного числа в именительном и родительном падежах.

Логопед предлагает сыграть в игру. В которой сначала называют картинку, а далее её убирает. Ребенку задается вопрос, об убранной картинке, и он должен ответить чего не стало».

Представим результаты обследования употребления существительных множественного числа в именительном и родительном падежах наглядно.

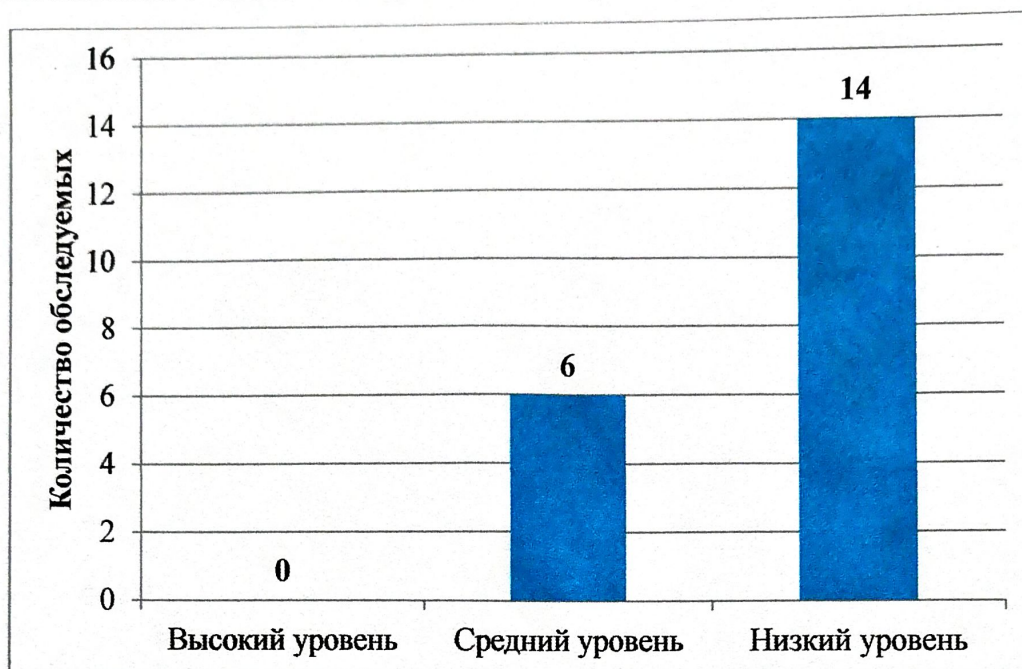


Рисунок 3. Результаты обследования умений употребления существительных множественного числа в именительном и родительном падежах.

Представим качественный анализ 3 задания: при выполнении задания один из обследуемых детей выполнил на высоком уровне предложенное задание, 6 детей смогли выполнить задания самостоятельно, но, иногда все же требовалась помощь в виде уточняющих вопросов, этих детей мы отнесли к среднему уровню умений употребления существительных множественного числа в именительном и родительном падежах, 14 детей не смогли самостоятельно выполнить задания, а если и выполняли, то с большим количеством ошибок, требовалась помощь в виде конкретных подсказок, при этом некоторые дети помощь игнорировали, в связи этим у детей фиксируется низкий уровень.

Задание 4

Цель— определение уровня сформированности усвоения предложно-падежных форм существительных

Дошкольнику демонстрируются действие, затем он должен назвать, где находится предмет.

Представим результаты обследования усвоения предложно-падежных форм существительных наглядно.

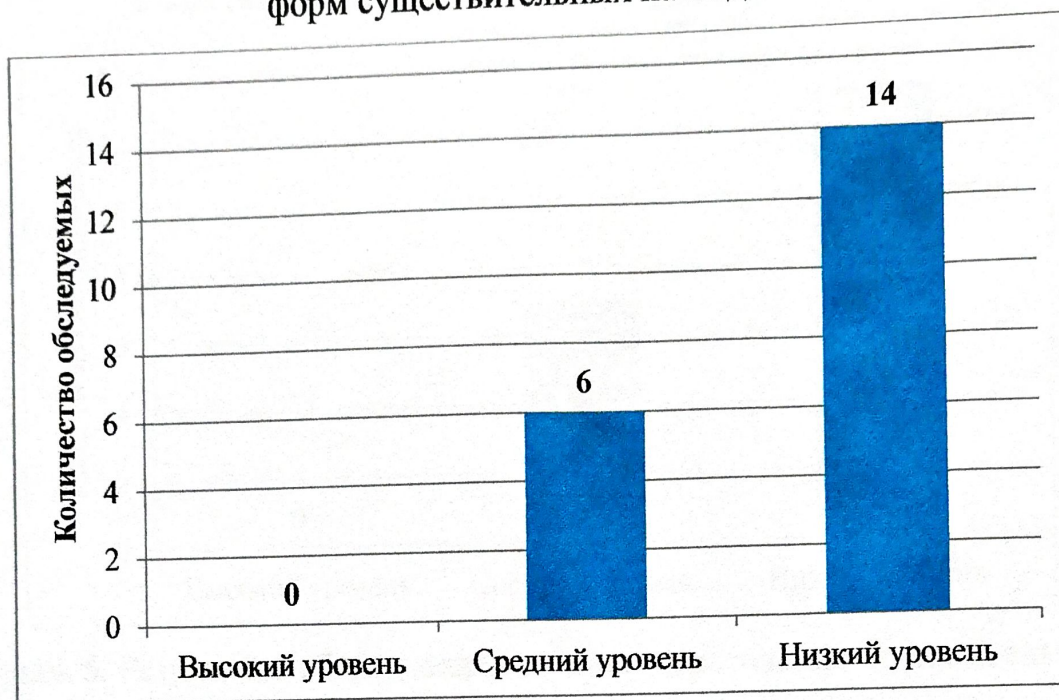


Рисунок 4. Результаты обследования умений усвоения предложно-падежных форм существительных

Представим качественный анализ 4 задания: при выполнении задания ни один из обследуемых детей не выполнил на высоком уровне предложенное задание, 6 детей смогли выполнить задания верно, но, иногда допускались ошибки, которые исправлялись самостоятельно, после уточняющих вопросов, этих детей мы отнесли к среднему уровню умений усвоения предложно-падежных форм существительных, 14 детей выполнили часть заданий верно, но, часть ошибок не исправляются даже после уточняющих вопросов, в связи этим у детей зафиксирован низкий уровень.

Задание 5

Цель— определение уровня сформированности умений согласовывать прилагательные с существительными в роде, числе, падеже.

Логопед даёт ребенку изучить картинку и внимательно послушать, как о ней расскажет: синее небо (при произнесении слова «синее» артикуляция должна быть четкая). После этого ребенку нужно смотря на картинки называть все самостоятельно.

Представим результаты обследования согласования прилагательных с существительными в роде, числе, падеже наглядно.

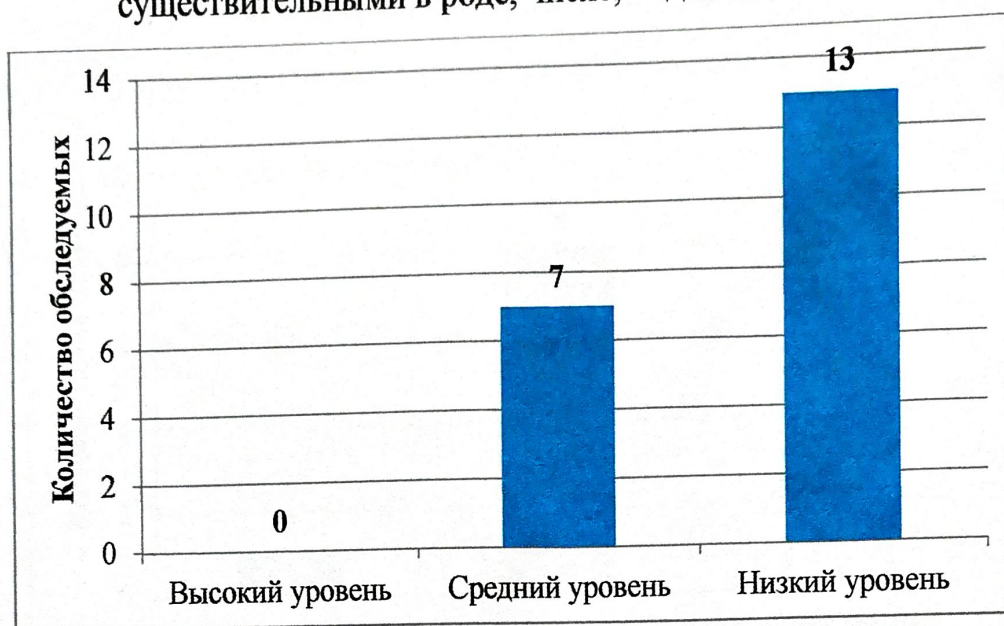


Рисунок 5. Результаты обследования умения согласования прилагательных с существительными в роде, числе, падеже

Представим качественный анализ 5 задания: при выполнении задания ни один из обследуемых детей не выполнил на высоком уровне предложенное задание, 7 детей смогли выполнить большинство задания верно, но, иногда допускались ошибки, которые исправлялись самостоятельно, или после уточняющих вопросов, этих детей мы отнесли к среднему уровню умений согласовывать прилагательные с существительными в роде, числе и падеже, 13 детей выполнили большую часть заданий с помощью логопеда, иногда с контекстной подсказкой, в связи этим у детей зафиксирован низкий уровень.

Задание 6

Цель – проверка сформированности умений образовывать сравнительную степень прилагательных

Ребёнку необходимо образовать сравнительную степень прилагательных. Например: «Весной тепло, а летом ещё теплее»

Представим результаты обследования образования сравнительной степени прилагательных наглядно.

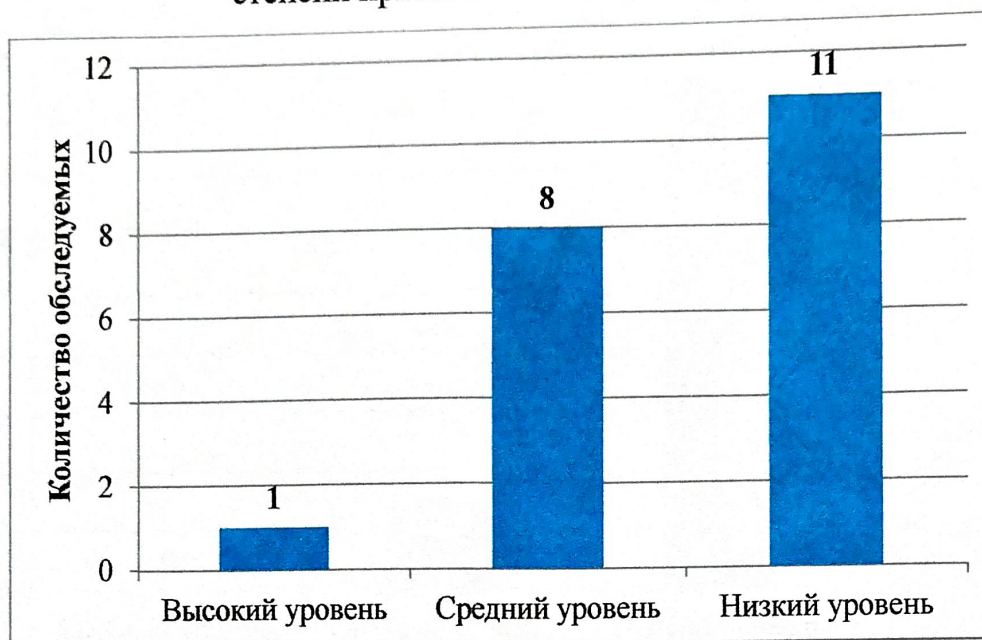


Рисунок 6. Результаты обследования умений образования сравнительной степени прилагательных

Представим качественный анализ 6 задания: при выполнении задания один из обследуемых детей выполнил на высоком уровне предложенное задание, 8 детей смогли выполнить задания верно, но, иногда допускались ошибки, которые исправлялись самостоятельно, или после уточняющих вопросов, этих детей мы отнесли к среднему уровню умения образования сравнительной степени прилагательных, 11 детей выполнили большую часть заданий с помощью логопеда, иногда с контекстной подсказкой, в связи этим у детей зафиксирован низкий уровень.

Задание 7

Цель— определить уровень сформированности навыка словообразования

Ребёнку даётся картинка, которую он должен изучить и назвать детенышей животных. Например «У кошки- котята»

Представим результаты обследования навыка словообразования
наглядно.

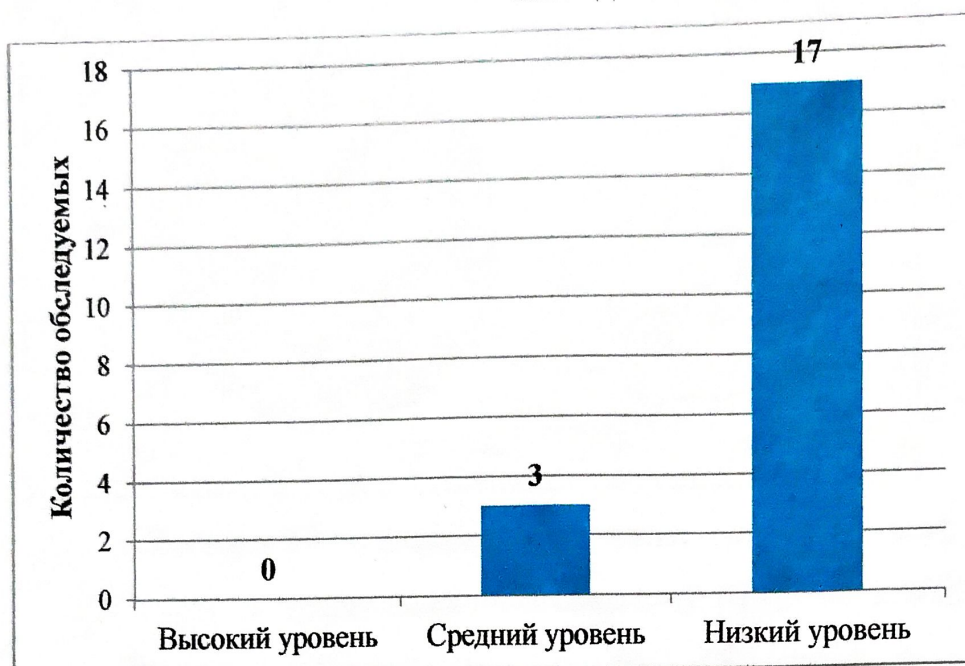


Рисунок 7. Результаты обследования умений навыка словообразования

Представим качественный анализ 7 задания: при выполнении задания ни один из обследуемых детей не выполнил на высоком уровне предложенное задание, 3 детей смогли выполнить задания верно, но, иногда допускались ошибки, которые исправлялись самостоятельно, или после уточняющих вопросов логопеда, этих детей мы отнесли к среднему уровню умения словообразования, 17 детей выполнили большую часть заданий с помощью логопеда, иногда с контекстной подсказкой, при этом некоторые задания были непонятны ребенку совсем, в связи этим у детей зафиксирован низкий уровень.

Сводные результаты исследования отражены в таблице 2, которая предоставлена в приложении В (страница 77).

Так же общий результат предоставлен в рисунке 8.



Рисинок 8 Результаты исследования грамматического строя речи у старших дошкольников с ОНР III уровня и ЗПР

Данные, представленные в таблице 2 и рисунке 8, показывают то, что дошкольники допустили следующие ошибки:

- не четко сформулированы предложения;
- с трудом справлялись с согласованием существительных с прилагательными;
- не смогли выполнить задания по работе с существительными в родительном падеже в разных числах;
- с трудом выполняли задание по согласованию глаголов с числами;
- не верно выполняли согласование прилагательных с существительными в роде, числе, падеже;
- допустили много ошибок при сравнении степени прилагательных.

Результаты диагностики выявили, что практически всем дошкольникам с ЗПР сложно усваивать навыки словоизменения.

Согласно полученным данным наиболее частые ошибки дошкольников:

- детям сложно менять существительные по падежам, они не замечают своих ошибок, даже если учитель им на это указывает;

–не развита способность согласовывать прилагательные с существительными;

–недоработки при работе с предложными и беспредложными фразами;

–проблемы в согласовании прилагательного с существительным;

–во множественном числе родительном падеже все окончания сводятся к одному- «ов»;

–проблемы со склонением имени числительного.

Таким образом, уровень развитости способности к словоизменению у детей с ЗПР оказался низким.

Выводы по II главе:

С целью выявления особенностей сформированности грамматического строя речи у детей старшего дошкольного возраста с общим недоразвитием речи III уровня и задержкой психического развития нами был проведен констатирующий эксперимент. Обследование грамматического строя речи у детей старшего дошкольного возраста ОНР III уровня и ЗПР проводилось по протоколу логопедического обследования, который был взят из исследовательского комплекса О.А. Романович, Е.П. Кольцова.

Исследовательский комплекс «Обследование речи дошкольников с ЗПР» автора И.Д. Коненкова.

Анализ данных констатирующего эксперимента показал, что у старших дошкольников с ОНР III уровня и ЗПР недостаточный уровень сформированности грамматического строя речи.

У детей старшего дошкольного возраста с общим недоразвитием речи III уровня и задержкой психического развития отмечались специфические ошибки с согласованием существительных с прилагательными, согласование глаголов с числами также было много ошибок при сравнении степени прилагательных.

Результаты констатирующего эксперимента говорят о необходимости организации коррекционно-логопедической работы по развитию грамматического строя речи у детей старшего дошкольного возраста с общим недоразвитием речи III уровня и задержкой психического развития для успешного коммуникативно-личностного развития, освоения детьми образовательной программы школы.

**ГЛАВА III. ФОРМИРУЮЩИЙ ЭКСПЕРИМЕНТ НА
ФОРМИРОВАНИЕ ГРАММАТИЧЕСКОГО СТРОЯ РЕЧИ У
СТАРШИХ ДОШКОЛЬНИКОВ С ОБЩИМ НЕДОРАЗВИТИЕМ РЕЧИ
III УРОВНЯ И ЗАДЕРЖКОЙ ПСИХИЧЕСКОГО РАЗВИТИЯ С
ИСПОЛЬЗОВАНИЕМ РАБОЧЕЙ ПРОГРАММЫ**

**3.1. Организация и проведение формирующего эксперимента по
формированию грамматического строя речи у старших дошкольников с
общим недоразвитием речи III уровня и задержкой психического
развития с использованием рабочей программы**

Цель формирующего эксперимента: формирование грамматического строя речи через разработку и апробацию содержания рабочей программы курса коррекционной направленности в процессе логопедической работы со старшими дошкольниками с общим недоразвитием речи III уровня имеющими задержку психического развития.

Задачи формирующего эксперимента:

- Разработать формирующий эксперимент по формированию грамматического строя речи у экспериментальной группы детей.
- Провести формирующий эксперимент.
- Описать результат формирующего эксперимента.

Формирующий эксперимент состоит из следующих этапов: подготовительный, основной и завершающий.

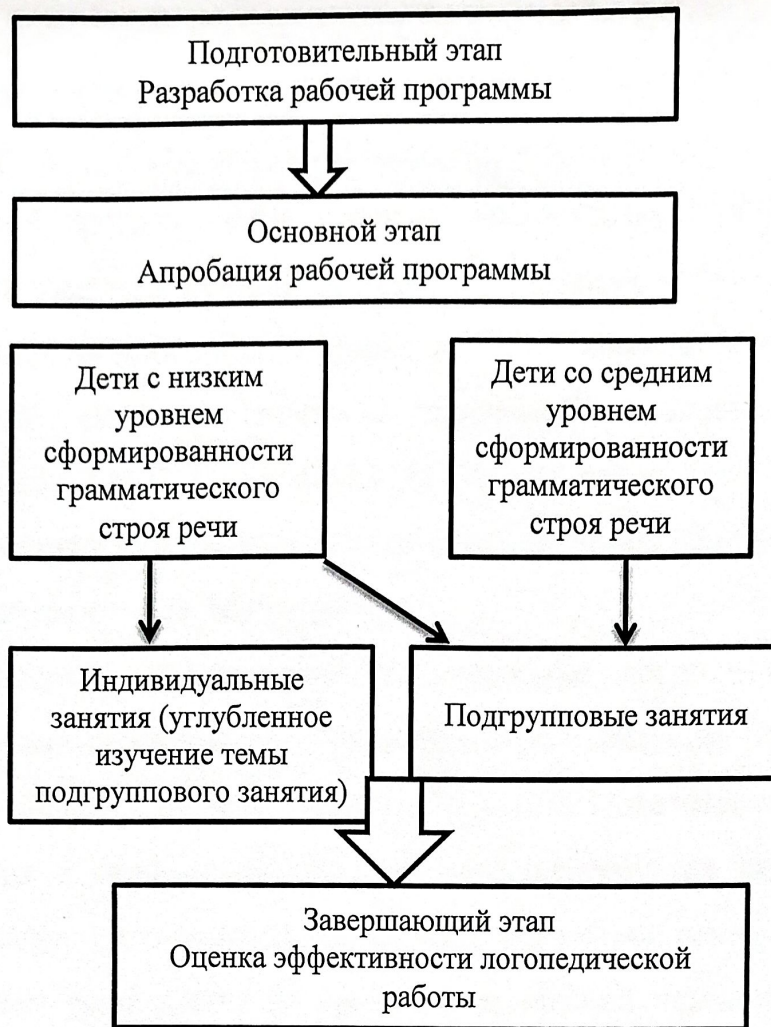


Рисунок 9 Этапы формирующего эксперимента

Для проведения эксперимента было определено 20 детей.

В формирующем эксперименте приняли 10 детей группы подготовительного образования с общим недоразвитием речи III уровня и задержкой психического развития- (экспериментальная группа): 3 детей показали в ходе констатирующего эксперимента средний уровень сформированности грамматического строя речи, и 7 детей низкий уровень сформированности грамматического строя речи. В контрольную группу входили 10 детей группы ГПО с общим недоразвитием речи (ОНР) III уровня и задержкой психического развития (ЗПР): 3 детей показали в ходе констатирующего эксперимента средний уровень сформированности грамматического строя речи, и 7 детей низкий уровень сформированности грамматического строя речи. Дети контрольной группы не принимали участие в формирующем эксперименте, но, так же, как и остальные дети

посещали логопедические занятия с учителем-логопедом образовательного учреждения.

Основой программы по развитию грамматического строя у детей с общим недоразвитием речи III уровня и задержкой психического развития (ЗПР) являлись методические материалы Н.В. Нищевой, а также материалы по развитию речи у детей с задержкой психического развития И.А. Морозовой и М.И. Пушкарёвой [32, 29].

При составлении рабочей программы опирались на образец разработки рабочей программы А.В. Мамаевой.

Календарно- тематическое планирование логопедических занятий полностью соотносится с календарно-тематическим планированием, принятым в образовательной организации МКОУ Покатеевской СОШ.

Методы и приёмы работы, которые планируется использовать для развития и совершенствования грамматического строя речи у детей с общим недоразвитием речи (ОНР) III уровня и задержкой психического развития (ЗПР):

- Игровой метод–традиционный и более приемлемый для старших дошкольников.
- Метод моделирования. С помощью этого метода уточняются и обобщаются понятия о типе предметов, вырабатывается навык умения понимать звуковую сторону слова, автоматизируется умение употреблять слов в различных грамматических формах.
- Наглядный метод–предполагает рассмотрение различных образов предмета, сюжетных картин доступных для восприятия детьми с задержкой психического развития.
- Словесный метод–активное использование бесед, чтения рассказов, стихов.
- Исправление ошибок в предложениях.
- Составление сказок и рассказов с помощью мнемотаблиц (схема в которую заложена какая-либо информация).

- Составление предложений из 3–4 заданных слов

Приведем пример упражнений и игр для речи, они применяются при коррекционно- развивающей работе, в развитии грамматического строя речи:

Дифференциация категориальных значений имен существительных.	
«Что делает папа/девочка/дедушка?»	«Слово или действие»
Дифференциация категориальных значений имен существительных и имен прилагательных	
«Подбери признак»	«4 лишний»
«Какой, какая, какое?»	«Подбери словечко»
Дифференциация имен прилагательных, имен существительных, глаголов	
«Волшебный магазин»	«Чье это?»
«Придумай словечко»	«Светофор»
Дифференциация мужского и женского рода имен существительных	
«Внимательный Коля»	«Подарки для ребят»
«Чаепитие у Кати»	
Развитие навыков словоизменения	
«Кто чем работает?»	«Кому что дали?»
«Для кого угощения?»	«Кто в доме живет?»

Логопедическая работа делится на несколько этапов:

1. Диагностический этап

На данном этапе происходит выявление индивидуальных особенностей развития:

- Мелкой моторики;
- Высших психических функций;
- Речевого развития детей.

2. Подготовительный этап.

На этом этапе учитель- логопед проводит подготовительную работу по формированию психологической базы речи, осуществляются коррекция нарушений мелкой моторики, фонематического восприятия, познавательного развития. Идет подготовка к коррекции нарушений звукопроизношения и лексико-грамматического строя речи.

3. Основной этап.

В этапе логопедической работы проводится коррекция лексико-грамматического строя речи.

Для достижения максимально возможной результативности при выполнении логопедической программы, нужно соблюдать все этапы коррекционной работы, в которые входят количество занятий, содержательная нагрузка, использование игр и упражнений.

Результат логопедической работы будет устранение недостатков речи, скомпенсированные недостатки грамматического строя речи.

На основании выше сказанного, мы составили рабочую программу логопедической работы и календарно-тематический план коррекции грамматического строя речи.

Муниципальное казенное общеобразовательное учреждение

Утверждено:
Приказ №72
01.09.2021 год

**РАБОЧАЯ ПРОГРАММА
КОРРЕКЦИОННОГО КУРСА**

«Формирование грамматического строя речи»

Автор составитель:
Панченко Светлана Александровна
учитель– логопед

2021 - 2022 учебный год

I. Пояснительная записка

Цель курса: создание условий для формирования грамматического строя речи обучающихся с общим недоразвитием речи III уровня и задержкой психического развития.

Задачи:

- Формировать умения языковой компетенции;
- Формировать умения конструировать предложения;
- Формировать умения употреблений существительных множественного числа в именительном и родительном падежах;
- Формировать умения уровня усвоения предложно-падежных форм существительных;
- Формировать умения согласовывать прилагательные с существительными в роде, числе, падеже;
- Формировать умения образовывать сравнительную степень прилагательных;
- Определить уровень навыка словообразования.

Характеристика коррекционного курса

Рабочая программа коррекционно- развивающих занятий по логопедии для ГПО МКОУ составлена на основе:

-Федерального государственного образовательного стандарта обучающихся с умственной отсталостью (интеллектуальными нарушениями) (приказ №1599 от 19 декабря 2014);

-Методических материалов Н.В. Нищевой, а также материалов по развитию речи у детей с задержкой психического развития И.А. Морозовой и М.И. Пушкарёвой.

Данный уровень речевого развития характеризуется зачатками обще употребляемой речи. Дети используют в общении простые по конструкции фразы, состоящие из двух - трёх слов. Словарный запас отстаёт от возрастной нормы, что проявляется в незнании многих слов. Отмечаются ограниченные

возможности использования детьми словаря действий и признаков. Они не знают названий цвета, формы, размера многих предметов. Навыками словообразования они не владеют.

Выделяются ошибки в употреблении ряда грамматических конструкций: неправильное использование падежных форм, ошибки в употреблении имён существительных мужского и женского рода, отсутствие согласования прилагательных и числительных с существительными.

Много трудностей возникает при использовании предложных конструкций: предлоги опускаются или заменяются другими.

Фонетическая сторона речи отстаёт от нормы, грубые нарушения отмечаются в воспроизведении слов разного слогового состава. Для детей характерна недостаточность фонематического слуха.

Программа рассчитана на реализацию в течение 34 учебных недель в объёме 1 часа в неделю.

Комплексная целенаправленная работа по развитию артикуляционных навыков звукопроизношения, слоговой структуры, фонематического слуха и восприятия позволит корректировать дефекты устной речи обучающихся.

Планируемые результаты освоения коррекционного курса

–Правильно употребляет грамматические формы слова, продуктивные и непродуктивные словообразовательные модели;

–Умеет строить простые распространенные предложения, предложения с однородными членами, простейшие виды сложносочиненных и сложноподчиненных предложений с использованием подчинительных союзов.

Система оценки достижения планируемых результатов.

Во время прохождения программы предусмотрены:

- Входная (первичная) диагностика;
- Текущий мониторинг (проводится в форме выполнения контрольных упражнений, наблюдение за качеством произношения в

процессе бесед, дидактических игр; результаты отражаются в «речевом профиле» группы).

- Итоговая диагностика.

Входная и итоговая диагностика осуществляется на индивидуальных логопедических занятиях по протоколу логопедического обследования, на основе которого заполняется логопедическое представление и составляется индивидуальный план.

Текущий мониторинг проводится в виде наблюдения за качеством лексико-грамматического оформления высказывания и связной речи и отражается в тетради взаимодействия логопеда и воспитателя в виде рекомендаций логопеда по закреплению речевых эталонов различных видах деятельности либо описанию специально подобранных упражнений.

II. Содержание коррекционного курса

Формирование грамматических стереотипов словоизменения и словообразования и синтаксической структуры предложения.

- Совершенствование навыков употребления форм единственного и множественного числа существительных мужского, женского и среднего рода в именительном падеже и косвенных падежах (без предлога и с предлогами).

- Закрепление правильного употребления несклоняемых существительных в экспрессивной речи.

- Совершенствование навыков употребления глаголов в форме изъявительного наклонения единственного и множественного числа настоящего времени, форм рода в числа глаголов прошедшего времени, глаголов совершенного и несовершенного вида.

- Обучение правильному употреблению возвратных и невозвратных глаголов в экспрессивной речи (моет- моется, одевает- одевается, причесывает- причесывается).

- Совершенствование навыков согласования прилагательных с существительными мужского рода, женского рода и среднего рода единственного и множественного числа в именительном и косвенных падежах.
- Совершенствование навыков употребления словосочетаний, включающих количественное числительное и существительное.
- Совершенствование навыков различения в экспрессивной речи предлогов: за- перед, за- у, под- из-под, за- из-за, около- перед, из - из- под и предлогов со значением местоположения и направления действия.
- Совершенствование навыка дифференциации в экспрессивной речи существительных, образованных с помощью уменьшительно-ласкательных суффиксов и суффиксов.
- Совершенствование навыков употребления глаголов, образованных с помощью приставок (в-, вы-, на-, при-, с-, у-, под-, от-, за-, по-, пре-, до).
- Совершенствование навыков употребления притяжательных прилагательных, образованных с помощью суффиксов -ан-, -ий- (без чередования) и относительных прилагательных с суффиксами: -ов -, -ев-, -н-, -ан-, -енн-.
- Обучение употреблению качественных прилагательных, образованных с помощью суффиксов: -ив-, -чив-, -лив-, -оват-, -еньк- (например, красивый, улыбчивый, дождливый, хитроватый, беленький и т. п.).
- Обучение подбору однокоренных слов (например, зима- зимний, замовье, перезимовать, замующие, зимушка и т. п.).
- Совершенствование навыка самостоятельного употребления грамматических форм словоизменения и словообразовательных моделей.

III. Тематическое планирование

Период	Основное содержание коррекционно-развивающей работы
<p>I период сентябрь, октябрь, ноябрь</p>	<p>Формирование грамматического строя речи</p> <p>1. Расширение словарного запаса.</p> <p>2. Обучение навыкам образования:</p> <p>а) слова с уменьшительно ласкательными значениями (яблочко, горошек, ботиночки, блюдечко, воробышек, лисичка, ручища и т. д.);</p> <p>б) глаголов с оттенками значений (переливать, выливать, шить, подшивать, кроить, перекраивать, выкраивать и т.д.);</p> <p>в) прилагательных со значениями соотнесенности с продуктами питания (клюквенный морс, кисель), материалом (бархатный костюм, фарфоровая чашка), растениями (сосновый лес, дубовая роща);</p> <p>г) сложных, слов (хлебороб, садовод, листопад), употребление слов с эмоционально-оценочным значением (хитрая лиса, масляная головушка, шелковая бородушка, мягкие лапки). Объяснение переносного значения слов: осень золотая, золотой ковер, золотые листья.</p> <p>3. Закрепление правильного употребления грамматических категорий:</p> <p>а) употребление в речи глаголов в разных временных формах, отвечающих на вопросы что делать? что делает? что сделал? что будет делать? (копать картофель, печь пироги, жарить блины);</p> <p>б) практическое использование в речи глаголов и существительных в единственном и множественном числе: улетает (-ют), собирает (-ют), накрывает (-ют) на стол, птица (-ы), колхозник (-и), дежурный (-ые) и т. д.;</p> <p>в) согласование в речи прилагательных, обозначающих цвет (оттенки), форму, размер, вкус (кислое яблоко, длинное платье, голубое блюдце, треугольная крыша);</p> <p>г) подбор прилагательных к существительному, практическое употребление притяжательных прилагательных (медвежья берлога, лисья нора, беличье дупло).</p>
<p>II период декабрь, январь, февраль</p>	<p>Формирование грамматического строя речи</p> <p>1. Расширение словарного запаса. Воспитание навыка словообразования:</p> <p>а) закрепление знаний детей о различных свойствах предметов. Образование сравнительной степени прилагательных. Усвоение простых случаев переносного значения слов (вьюга злится; ветер бушует, воет; лес уснул). Многозначность слов: снег идет, человек идет, поезд идет, часы идут;</p> <p>б) образование сложных (снегопад) и родственных (снег, снеговик, снежинка, снежок) слов;</p> <p>в) подбор однородных определений (зима снежная, холодная, суровая; весна ранняя, теплая, дождливая); сказуемых (снег падает, ложится, идет; снежинки летят, кружатся, вьются; дождь моросит, шумит, шелестит, стучит по крыше); усвоение слов с противоположным значением (дом высокий, низкий; улица длинная, короткая).</p> <p>2. Закрепление правильного употребления грамматических категорий.</p> <p>3. Закрепление навыка употребления в речи предложений с однородными членами. Правильность их согласования.</p>

<p>III период март, апрель, май.</p>	<p>Формирование грамматического строя речи</p> <p>1. Расширение словарного запаса. Обучению навыка словообразования:</p> <p>а) подбор однородных определений, дополнений, сказуемых (дом- строят, красят, ломают; красят- крышу, стену, забор, потолок, двери). Самостоятельная постановка вопросов («Весна какая?», «Дом какой?», «Солнышко какое?»); закрепление слов-антонимов (Улица какая? Чистая (грязная), широкая (узкая), знакомая (незнакомая)) и т. д.);</p> <p>б) образование сравнительной степени прилагательных (шире, уже, грязнее, светлее, чище);</p> <p>в) образование существительных от глаголов (учить- учитель; воспитывать- воспитатель; убирать- уборщица; регулировать- регулировщик; строить- строитель и т. д.).</p> <p>2. Закрепление правильного употребления грамматических категорий.</p> <p>3. Практическое усвоение и употребление в речи предлогов над, между, из-за, из-под, выражающих пространственное расположение предметов.</p> <p>4. Практическое усвоение согласования числительных с существительными (3 куклы- 5 кукол; 2 медведя- 5 медведей); прилагательных и числительных с существительными (5 белых медведей, много ловких обезьян).</p>
---	---

IV. ОПИСАНИЕ МАТЕРИАЛЬНО-ТЕХНИЧЕСКОГО ОБЕСПЕЧЕНИЯ ОБРАЗОВАТЕЛЬНОГО ПРОЦЕССА

IV. 1. Список литературы:

1. Мамаева А.В. Деятельность учителя-логопеда по разработке адаптированных образовательных программ: учебное пособие. Изд.2-е и доп./авт.сост. А.В Мамаева; Краснояр. гос. пед. ун-т им В.П. Астафьева.-Красноярск, 2021.-308с.
2. Морозова И.А., Пушкарева М.А. Фонематика. Конспекты занятий. Для работы с детьми ЗПР. М.: МОЗАИКА-СИНТЕЗ,2010. 76с.
3. Нищева Н.В. Планирование коррекционно-развивающей работы в группе компенсирующей направленности ДОО для детей с тяжелыми нарушениями речи (ОНР) и рабочая программа учителя-логопеда. СПб, ДЕТСТВО-ПРЕСС,2015.

IV. 2. Дидактические игры:

Комплекс интерактивных игр направленных на формирование грамматического строя речи у старших дошкольников с общим недоразвитием речи III уровня и задержкой психического развития представлен в Приложении Г, на странице 78.

Рекомендации к рабочей программе коррекционного курса через использование игры

Всем известно, что ведущий вид деятельности для ребёнка дошкольного возраста- это игра, именно поэтому она используется, одним из приёмов по формированию грамматического строя речи. Игры несут в себе большой дидактический потенциал, позволяя осуществлять коррекционную, образовательную, коммуникативную, воспитательную и развивающую функции в непосредственно образовательной деятельности с дошкольниками.

Логопедическая работа с использованием разработанных логопедических игр способствует совершенствованию лексико-грамматической стороны речи, также развитию воспитания, внимания и память.

При отборе материала для игр и игровых упражнений важно, чтобы при организации игры дети не просто выучили какую-то грамматическую форму, но и на практике могли применить знания словоизменения.

Исходя из выше сказанного, можно выделить то, что глубокое использование дидактических игр и упражнений является наиболее эффективными методами в формировании грамматического строя речи.

Поработав с материалами выпускной квалификационной работы, нами была составлена интерактивно-дидактическая викторина на закрепление знаний по формированию грамматического строя речи. Все задания были подобраны в соответствии с возрастной категорией детей, учитывая их особенности.

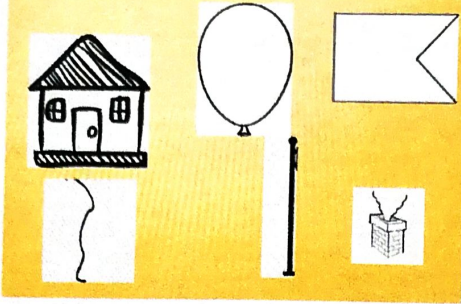



При составлении игры, мы опирались на разработанную рабочую программу.

Данная игра состоит из 10 тем, в котором по 3 вопроса, каждый вопрос подразумевает оценивание ребенка за верный ответ.

	1 БАЛЛ	2 БАЛЛА	3 БАЛЛА
ТЕМА 1 Осень	2 ВОПРОС	3 ВОПРОС	1 ВОПРОС
ТЕМА 2 Овощи	3 ВОПРОС	2 ВОПРОС	1 ВОПРОС
ТЕМА 3 Игрушки	1 ВОПРОС	3 ВОПРОС	2 ВОПРОС
ТЕМА 4 Посуда	2 ВОПРОС	3 ВОПРОС	1 ВОПРОС
ТЕМА 5 Мебель	1 ВОПРОС	2 ВОПРОС	3 ВОПРОС
ТЕМА 6 Домашние животные	3 ВОПРОС	1 ВОПРОС	2 ВОПРОС
ТЕМА 7 Зима. Зимние забавы	2 ВОПРОС	1 ВОПРОС	3 ВОПРОС
ТЕМА 8 Домашние птицы	1 ВОПРОС	3 ВОПРОС	2 ВОПРОС
ТЕМА 9 Весна	3 ВОПРОС	2 ВОПРОС	1 ВОПРОС
ТЕМА 10 Птицы	3 ВОПРОС	1 ВОПРОС	2 ВОПРОС

В таблице можно увидеть пример интерактивной игры на формирование грамматического строя речи

Тема	Вопрос	Проблема
1. Осень	2 балла- 3 вопрос 	Правильное употребление существительных множественного числа в именительном и родительном падежах.
2. Овощи	3 балла- 1 вопрос 	Образование существительных в уменьшительно-ласкательной форме
3. Игрушки	2 балла-3 вопрос	Конструирование предложения

	<p>3. «ЧЕГО НЕ ХВАТАЕТ?»</p> 	
<p>4. Посуда</p>	<p>2 балла-3 вопрос</p> <p>3. ИЗ ЧЕГО СДЕЛАНА ПОСУДА.</p> <p>Вилка из металла – металлическая</p> <p>Стакан из стекла – стеклянный</p> <p>Ваза из хрусталя – хрустальная</p> <p>Ложка из дерева – деревянная</p> 	<p>Образование относительных прилагательных</p>
<p>5. Мебель</p>	<p>2 балла-2 вопрос</p> <p>2. КОТЁНОК</p> 	<p>Усвоение предложно-падежных форм существительных</p>
<p>6. Домашние животные</p>	<p>3 балла- 2 вопрос</p> <p>2. ПОМОГИ МАМЕ НАЙТИ СВОИХ ДЕТЕНЬШЕЙ</p> 	<p>Образование названий детёнышей животных.</p>
<p>7. Зима. Зимние забавы</p>	<p>1 балл- 2 вопрос</p>	<p>Конструирование предложений</p>

	<p>2. ЧТО ЛИШНЕЕ?</p> 	
<p>8. Домашние птицы</p>	<p>3 балла- 2 вопрос</p> <p>2. ОДИН-МНОГО</p> 	<p>Правильное употребление существительных множественного числа в именительном и родительном падежах.</p>
<p>9. Весна</p>	<p>3 балла- 1 вопрос</p> <p>1. ЧТО БЫВАЕТ ВЕСНОЙ?</p> 	<p>Конструирование предложений</p>
<p>10. Птицы</p>	<p>3 балла- 2 вопрос</p> <p>2. УГАДАЙ КТО УЛЕТЕЛ?</p> 	<p>Употребление существительных</p>

Так как темы были изучены и пройдены, баллы не делятся на части, а имеют целое число.

У каждого вопроса свой балл. Ребенок вправе выбрать тему и вопрос опираясь на баллы. Например: Тема «Осень» первый вопрос на 3 балла.

Логопед, открывая слайд с вопросом, объясняет ребенку, что ему нужно сделать. Если ребенок дает правильный ответ на поставленный вопрос, получает заработанный бал.

Такой алгоритм продолжается на протяжении всей игры.

Завершая игру, логопед подсчитывает количество баллов на каждого ребенка. Для поощрения победивших можно заранее подготовить «Грамоты», а детям, которые участвовали, но не выиграли «Благодарственные письма», за участие в викторине по формированию грамматического строя речи.

3.2. Результаты формирующего эксперимента по выявлению результативности использования рабочей программы по формированию грамматического строя речи у старших дошкольников с общим недоразвитием речи III уровня и задержкой психического развития

В системе обучения навыкам грамматически правильной речи проводилась работа, направленная на обобщение и расширение активного и пассивного словаря детей с общим недоразвитием речи III уровня. Так же овладение навыками словообразования и словоизменения, умение определять отношения слов в предложениях, работать с ошибочными предложениями и самостоятельно найденные ошибки.

Навыки и умения полученные в период обучения, закреплялись совместно с логопедом, занятия проводились с детьми в индивидуальной работе, также приходилось сотрудничать с родителями детей.

По окончании апробации рабочей программы в рамках формирующего эксперимента была проведена повторная диагностика с использованием диагностического инструментария, использованного при констатирующем эксперименте. Во время проведения обследования детей мы опирались не толь на отобранный нами диагностический материал, но и на свои наблюдения за каждым ребенком в период занятий, игровая деятельность, присутствовала на занятиях для экспериментальной группы с целью отслеживания динамики.

Сводные результаты повторной диагностики представлены в таблице 3.

Таблица 3 Сводная таблица результатов повторной диагностики

Показатели	Группа											
	Экспериментальная (количество детей)						Контрольная (количество детей)					
	До			После			До			После		
УРОВНИ	В	С	Н	В	С	Н	В	С	Н	В	С	Н
Уровень языковой компетенции	0	4	6	1	4	5	0	5	5	0	5	5
Конструирование предложений	0	4	6	1	4	5	2	3	5	2	3	5

Употребление существительных множественного числа в именительном и родительном падежах	0	4	6	0	6	4	0	2	8	0	2	8
Усвоение предложно-падежных форм существительных	0	3	7	0	4	6	0	3	7	0	3	7
Согласование прилагательных с существительными в роде, числе, падеже	0	3	7	0	5	4	0	5	5	0	5	5
Образование сравнительной степени прилагательных	0	5	5	1	4	5	1	3	6	1	3	6
Навык словообразования	0	1	9	1	3	6	0	2	8	0	2	8

Представим результаты первого задания: обследование уровня сформированности языковой компетенции

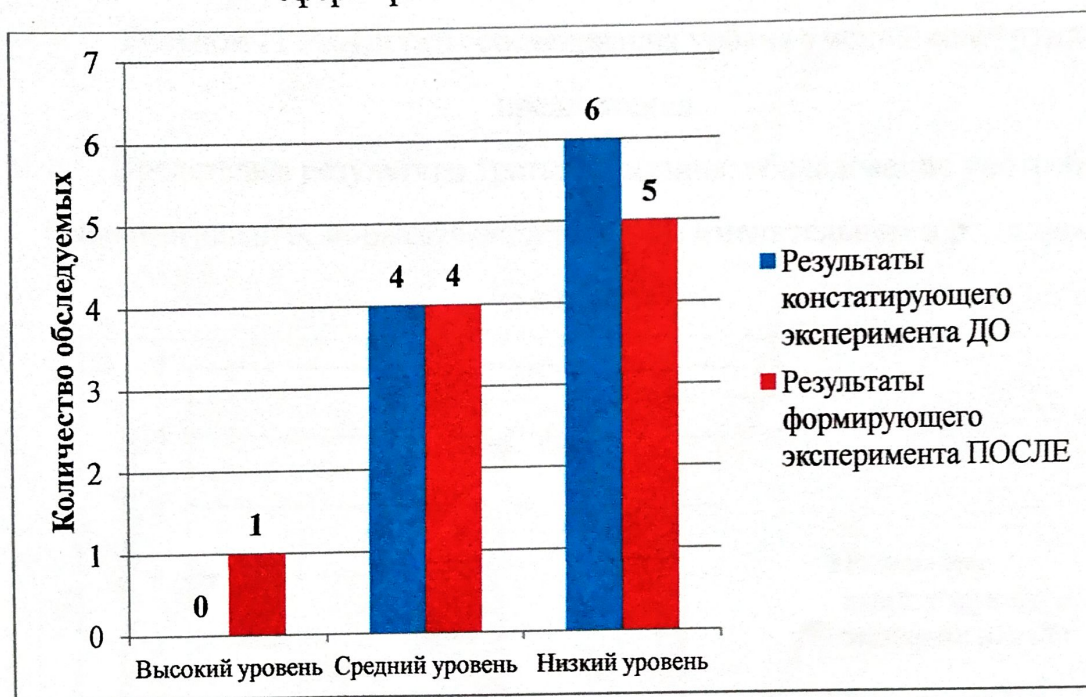


Рисунок 10 Результаты обследования уровня умений сформированности языковой компетенции

Представим результаты второго задания: обследование умения
конструировать предложения



Рисунок 11 Результаты обследования уровня умений конструировать предложения

Представим результаты третьего задания: обследование употребления
существительных множественного числа в именительном и родительном
падежах

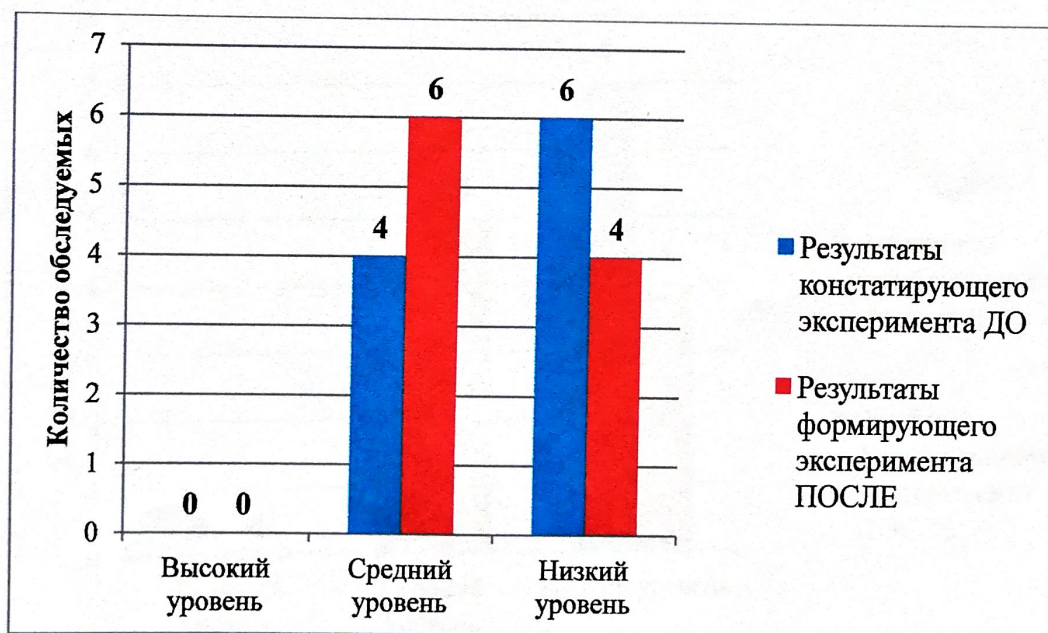


Рисунок 12 Результаты обследования умений употребления существительных множественного числа в именительном и родительном падежах

Представим результаты четвертого задания: обследование усвоения предложно-падежных форм существительных

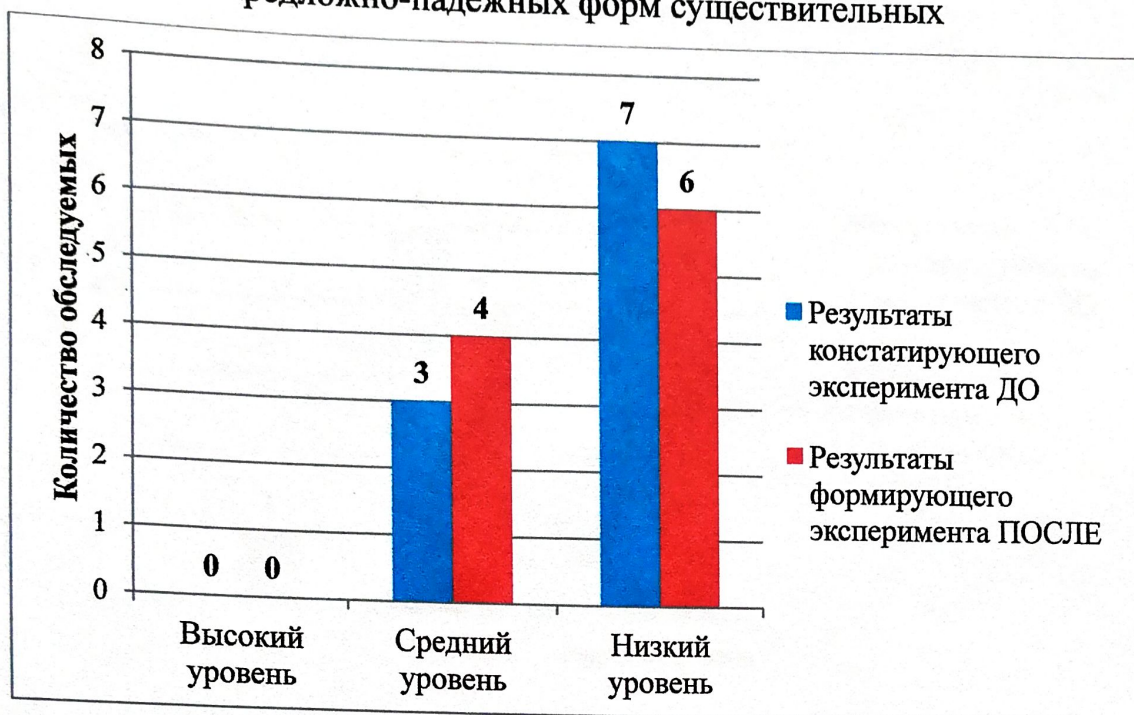


Рисунок 13 Результаты обследования умений усвоения предложно-падежных форм существительных

Представим результаты пятого задания: обследование согласования прилагательных с существительными в роде, числе, падеже

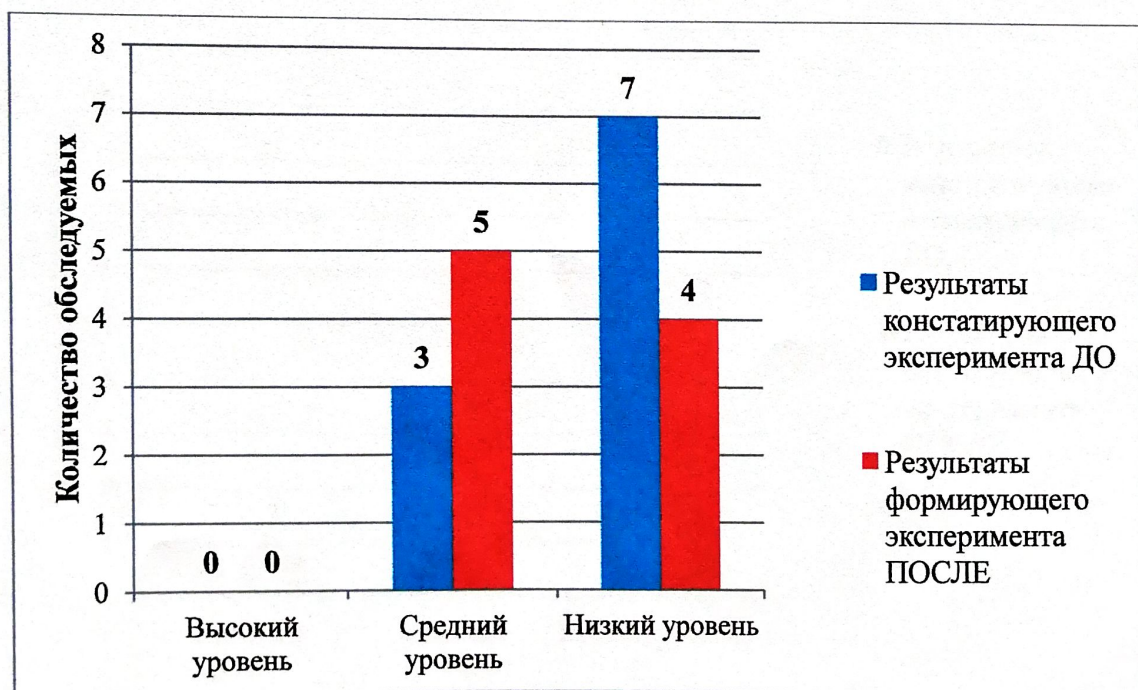


Рисунок 14 Результаты обследования умений согласования прилагательных с существительными в роде, числе, падеже

Представим результаты шестого задания: обследование образования
сравнительной степени прилагательных

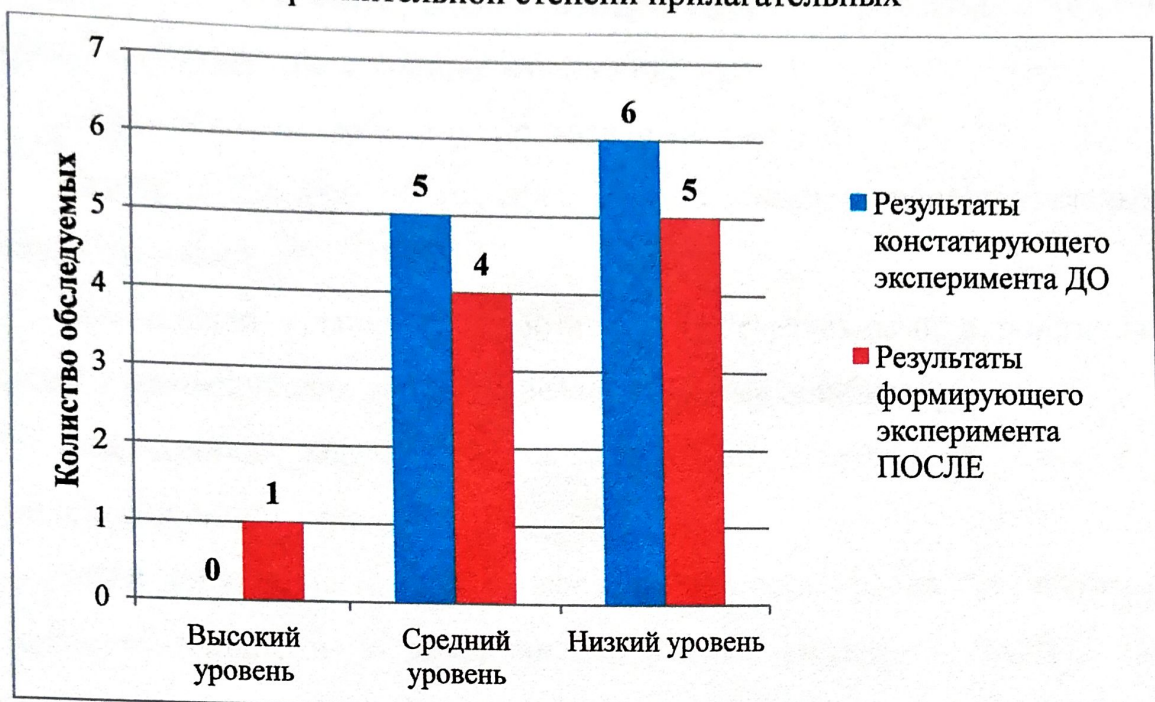


Рисунок 15 Результаты обследования умений образования
сравнительной степени прилагательных

Представим результаты седьмого задания: обследование навыка
словообразования

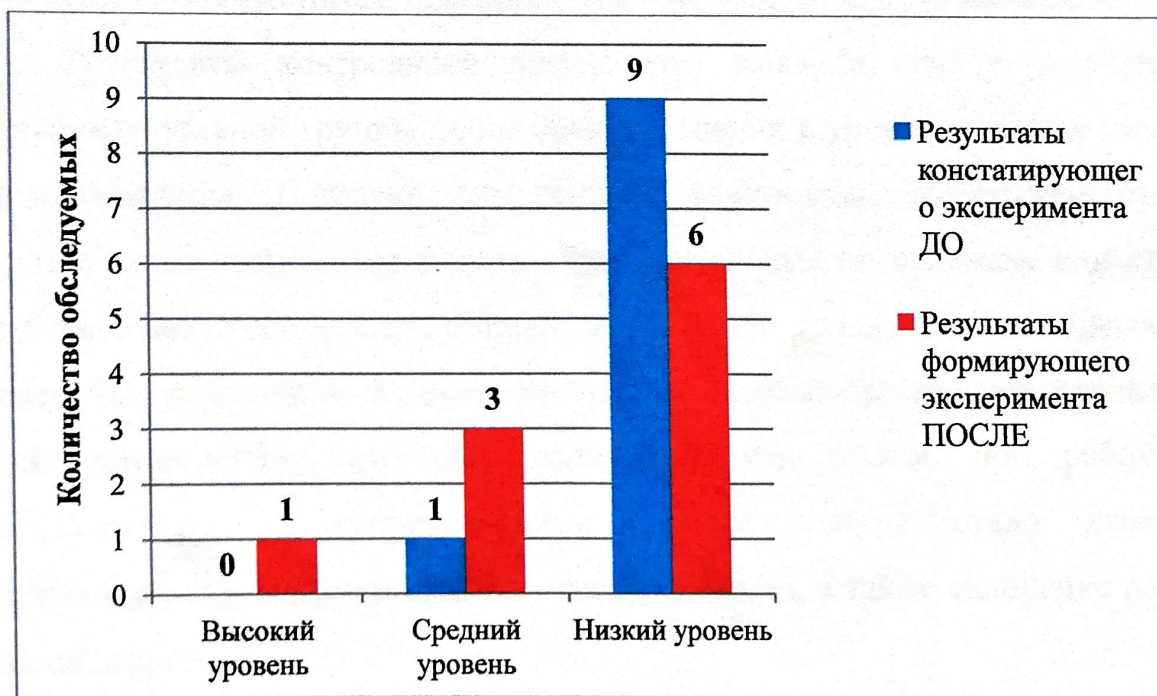


Рисунок 16 Результаты обследования умений навыка словообразования

Данные, представленные в таблице 3 и на рисунках 10-16, показывают то, что дети экспериментальной группы после апробации программы продемонстрировали следующие изменения:

- стали более четко формулировать предложения;
- легче и быстрее справлялись с согласованием существительных с прилагательными;
- выполняли задания по работе с существительными в родительном падеже в разных числах допустив незначительные ошибки;
- выполняли задание по согласованию глаголов с числами с небольшими ошибками;
- при допущении неверного выполнения согласования прилагательных с существительными в роде, числе, падеже устраняли ошибку после дополнительных вопросов логопеда;
- стали меньше допускать ошибок при сравнении степени прилагательных.

Вместе с тем, необходимо отметить, что в экспериментальной группе изменений по результатам повторной диагностики не зафиксировано.

Результаты контрольной диагностики выявили, что у участников экспериментальной группы произошли изменения в уровне развития навыка словоизменения. Согласно полученным участникам экспериментальной группы стало возможным менять существительные по падежам, они стали обращать внимание на свои ошибки и прилагали усилия к их исправлению, отмечены изменения в способности согласовывать прилагательные с существительными; снизилось количество недоработок при работе с предложными и беспредложными фразами; легче стало даваться согласование прилагательного с существительным, а также склонение имени числительного.

Можно увидеть положительную динамику развития.

Изменения в динамике детей:

–научились согласовывать прилагательные с существительными рода, числа, падежа;

–научились изменять слова по числам, родам, лицам;

–отработали умение правильно употреблять предлоги в речи;

–научились использовать в речи сложные предложения.

Сравнивая рисунки 18 и 19, можно сделать вывод, что после проведения исследования, можно сделать вывод, что непрерывная работа по формированию грамматического строя речи у детей с общим недоразвитием речи III уровня может основой успешного речевого и познавательного развития у старших дошкольников рисунок.

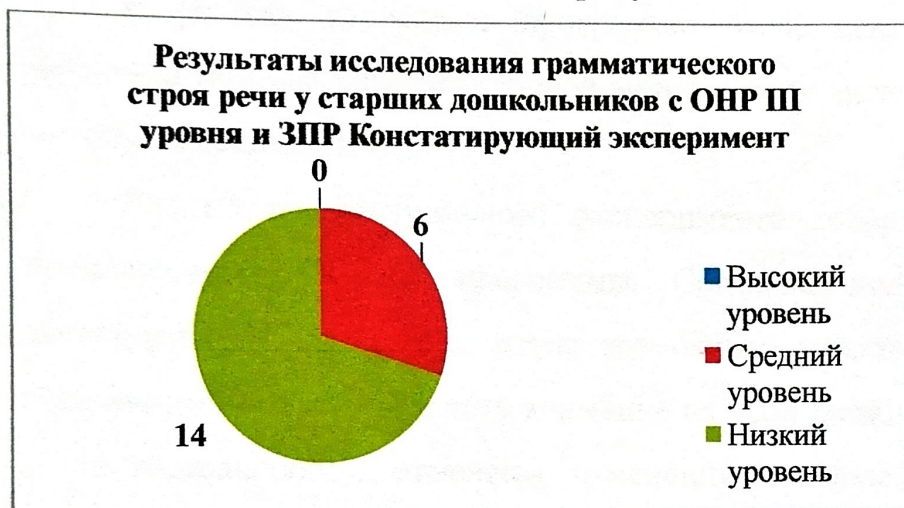


Рисунок 18 Результаты констатирующего эксперимента

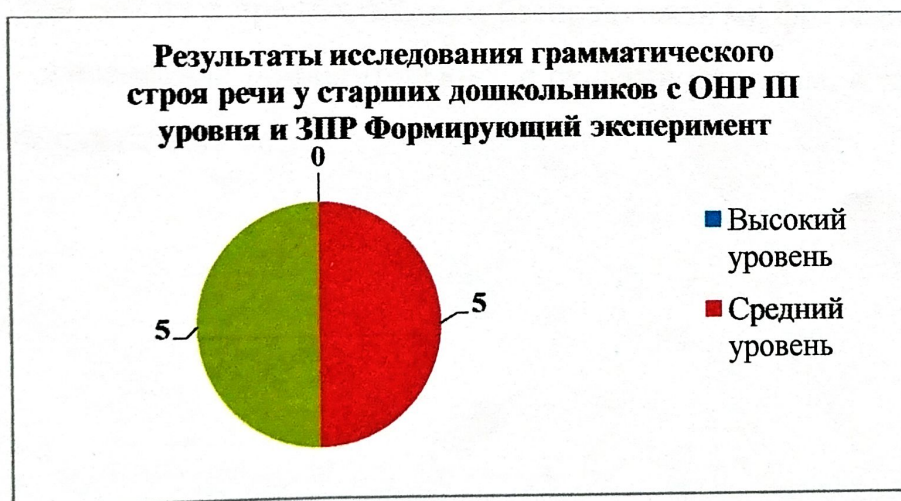


Рисунок 19 Результаты формирующего эксперимента

Таким образом, уровень развитости способности к словоизменению у детей экспериментальной группы по результатам апробации повысился.

Выводы по III главе:

Основой программы по развитию грамматического строя у детей с общим недоразвитием речи (ОНР) III уровня и задержкой психического развития являлись методические материалы Н.В. Нищевой, а также материалы по развитию речи у детей с задержкой психического развития И.А. Морозовой и М.И. Пушкарёвой.

Календарно- тематическое планирование логопедических занятий соотносится с календарно-тематическим планированием, принятым в образовательной организации МКОУ Покатеевской СОШ.

В рамках апробации программы были использованы следующие методы и приёмы работы: игровой метод, метод моделирования, наглядный метод, словесный метод.

Результаты контрольного эксперимента говорят об эффективности предложенной рабочей программы. Согласно полученным участникам экспериментальной группы стало возможным менять существительные по падежам, они стали обращать внимание на свои ошибки и прилагали усилия к их исправлению, отмечены изменения в способности согласовывать прилагательные с существительными; снизилось количество недоработок при работе с предложными и беспредложными фразами; легче стало даваться согласование прилагательного с существительным, а также склонение имени числительного.

ЗАКЛЮЧЕНИЕ

Логопедическая работа по формированию грамматического строя речи у детей старшего дошкольного возраста реализуется в трех направлениях:

- работа над словом;
- работа над предложением;
- связная речь.

Можно выделить главные направления в логопедической работе с детьми с общим недоразвитием речи III уровня и задержкой психического развития по формированию грамматического строя речи:

- обеспечение личностного и интеллектуального развития дошкольников с учетом коррекции нарушений индивидуальных особенностей и развития;
- разный подход к организации, развития речи;
- создание позитивной мотивации к речевой деятельности;
- консультирование и информирование родителей.

Работа с детьми старшего дошкольного возраста с ЗПР предполагает использование различных средств в системе. Необходимо также создать специальные условия, в которых у ребенка возникнет желание говорить.

Когда выбираются методы для коррекции речи у детей с задержкой психического развития, нужно учитывать главные особенности ребенка в познавательной деятельности. При работе с такими детьми нужно использовать различные методы, с содержанием разных игр: дидактические игры, упражнения, наглядный материал (игрушки, картины, схемы, ролевые игры).

Необходимо использовать методы, которые будут способствовать развитию мелкой моторики. Весь учебный и речевой материал нужно подбирать, опираясь на возрастную норму дошкольников. Задания должны быть доступны и понятны для ребенка. Инструкция к предоставленным

заданиям даются простым понятным языком, нужно точно знать, что ребенок их понял.

Чтобы был результат, по ходу реализации программы в ходе логопедической работы нужно соблюдать последовательность этапов коррекционной работы: количество предусмотренных занятий, равномерность запланированной работы, и применение разных игровых приемов и упражнений.

Результатом работы будет являться устраненные речевые недостатки, устраненные недостатки грамматической системы языка.

В практической части исследования представлены результаты экспериментального исследования. С целью выявления особенностей сформированности грамматического строя речи у детей старшего дошкольного возраста с ОНР III уровня и ЗПР был проведен констатирующий эксперимент. Обследование грамматического строя речи у детей старшего дошкольного возраста ОНР III уровня и ЗПР проводилось по протоколу логопедического обследования.

Анализ данных констатирующего эксперимента показал, что у детей старшего дошкольного возраста с ОНР III уровня и ЗПР недостаточный уровень сформированности грамматического строя речи. У детей старшего дошкольного возраста с общим недоразвитием речи III уровня и задержкой психического развития отмечались специфические ошибки с согласованием существительных с прилагательными, согласование глаголов с числами также было много ошибок при сравнении степени прилагательных. Результаты констатирующего эксперимента позволили сделать вывод о необходимости организации коррекционно-логопедической работы по развитию грамматического строя речи у детей старшего дошкольного возраста с общим недоразвитием речи III уровня и задержкой психического развития для успешного коммуникативно-личностного развития, освоения детьми образовательной программы школы.

Целью формирующего эксперимента явилась разработка программы курса коррекционной направленности по формированию грамматического строя речи и оценка эффективности рабочей программы в процессе логопедической работы со старшими дошкольниками с общим недоразвитием речи III уровня и задержкой психического развития.

Результаты контрольного эксперимента говорят об эффективности предложенной рабочей программы. Согласно полученным участникам экспериментальной группы стало возможным менять существительные по падежам, они стали обращать внимание на свои ошибки и прилагали усилия к их исправлению, отмечены изменения в способности согласовывать прилагательные с существительными; снизилось количество недоработок при работе с предложными и беспредложными фразами; легче стало даваться согласование прилагательного с существительным, а также склонение имени числительного.

Таким образом, цель исследования достигнута, поставленные задачи решены в полном объеме.

СПИСОК ИСПОЛЬЗУЕМЫХ ИСТОЧНИКОВ

1. Алексеева М.М., Яшина В.И. методика развития речи и обучения родному языку дошкольников: Учебное пособие для студентов высших и средних педагогических заведений.-3-е издание, - М.: Издательский центр «Академия», 2000-400с.
2. Антипова И.Г. психология обучения детей с умственной отсталостью: методологические проблемы-2012 №9, с.12-24.
3. Антонова Л.Н. Молодой ученый.-2016 №5,6, с.5-7.
4. Белопольская Н.Л. психологическая диагностика личности детей с ЗПР. Издательство УРАО, 2009-147 с.
5. Бергер О.В. психологические аспекты речевой деятельности.
6. Бергер О.В. Труды Оренбургского института (филиала) Московской государственной юридической академии-2010 №11, с.531-540.
7. Блинова Л.Н. Диагностика и коррекция в образовании детей с ЗПР: учебное пособие- М.:НЦ ЭНАС 2011- 136с.
8. Бойчук С.В. Формирование лексико-грамматического строя речи у детей дошкольного возраста с ОНР (Электронный ресурс)
9. Борякова Н.Ю. Коррекционно-педагогическая работа в детском саду для детей с ЗПР: методическое пособие- М.: ТЦ Сфера 2008- 79с.
10. Виноградов В.В. Русский язык (Грамматическое учение о слове) под редакцией Г.А. Золотова-4-е издание-М.: Русский язык 2001-720с.
11. Власова Т.А., Певзнер М.С. О детях с отклонениями в развитии- М.: Просвещение 1973. В каталоге Дефектология.
12. Всероссийское сетевое издание «Дошкольник».
Режим доступа: <http://doshkolnik.ru/razvitie-rechi/12448.html>.
13. Выготский Л.С. Мышление и речь. Издание 5-е, испр.-М.: Лабиринт 1999.

14. Гвоздева О.М. Использование дидактической игры для развития речи детей дошкольного возраста/ Научно-методический электронный журнал «Концепт»-2016-Т. 11.-с.1751-1755.
15. Грибова О.Е. Технология организации логопедического обследования. Методическое пособие. М.: Айрис-пресс, 2005-96с.
16. Жукова Н.С. Преодоление ОНР у дошкольников/Н.С. Жукова, Е.М. Мастюкова, Т.Б. Филичева – М.: Просвещение 1999.
17. Инденбаум Е.Л. Новый взгляд на старую проблему: к вопросу о формах отставания в психическом развитии, образовательных потребностях детей и возможных путях помощи. Воспитание и обучение детей с нарушениями развития- 2011 № 5. с, 3-10.
18. Кирюхина Д.П. Особенности грамматического строя речи детей старшего дошкольного возраста с ЗПР. Педагогика и психология: актуальные вопросы теории и практики: материалы VII Междунар. науч.-практ. конф. (Чебоксары, 3 июля 2016 г.) / редкол.: О.Н. Широков [и др.]. – Чебоксары: ЦНС «Интерактив плюс», 2016 с. 152-156.
19. Климонтович Е.Ю. Увлекательная логопедия. Учимся анализировать и пересказывать. Для детей 5-7 лет. М.: Теревинф, 2017. 64 с.
20. Коненкова И.Д. Обследование речи дошкольников с ЗПР. М.: Издательство ГНОМ и Д, 2005. 80с.
21. Курмаева Э.Ф. Коррекционно-логопедическая работа с детьми 5-7 лет. Блочно-тематическое планирование. М.: Учитель, 2013. 192 с.
22. Кроткова А.В. Особенности формирования лексико-грамматического строя речи у дошкольников с ОНР III уровня/ Логопед, 2004 №1 с.26-34
23. Лалаева Р.И. Формирование лексики и грамматического строя у дошкольников с ОНР. Спб.: Литера, 2001 -150 с.
24. Лалаева Р.И. Нарушения речи и их коррекция у детей с ЗПР: учебное пособие для студентов высших учебных заведений. М.: Гуманитар. изд. центр «ВЛАДОС», 2004. 303 с.

25. Леонтьев А.А. Психологическая структура значения/ Семантическая структура слова. М., 1971.
26. Логопедия: Учебник для студентов дефектологического факультета педагогических вузов. Под редакцией Л.С. Волковой, С.Н.Шаховской. М.: ВЛАДОС, 1998. 680с.
27. Мальцева Е.В. Недостатки речи у детей с задержкой психического развития младшего школьного возраста: автореферат кандидата педагогических наук: 13.00.03. Москва, 1991. 23 с.: ил. Специальная педагогика
28. Мамаева А.В. Деятельность учителя-логопеда по разработке адаптированных образовательных программ: учебное пособие. Изд.2-е и доп./авт.сост. А.В Мамаева; Краснояр. гос. пед. ун-т им В.П. Астафьева.- Красноярск, 2021.-308с.
29. Морозова И.А., Пушкарева М.А. Фонематика. Конспекты занятий. Для работы с детьми ЗПР. М.: МОЗАИКА-СИНТЕЗ,2010. 76с.
30. Назарова Е.В. Формирование лексико-грамматической организации речевого высказывания у детей дошкольного возраста с недоразвитием речи. М.: ДЕТСТВО-ПРЕСС,2010. 129с.
31. Никашина Н.А. Формирование речи и ее недоразвитие/ под редакцией Л.С. Волковой. М.: ВЛАДОС, 2003. 480 с.
32. Нищева Н.В. Планирование коррекционно-развивающей работы в группе компенсирующей направленности ДОО для детей с тяжелыми нарушениями речи (ОНР) и рабочая программа учителя-логопеда. СПб., ДЕТСТВО-ПРЕСС,2015.
33. Правдина О.В. Детские церебральные параличи и пути их преодоления. О. В. Правдина, Е. Н. Винарская, М. Б. Эйдинова. М., 1959.
34. Прудникова О. Ю. Коррекция лексико-грамматического строя речи у детей дошкольного возраста с ОНР III уровня с использованием традиционных и современных логопедических технологий [Электронный ресурс]

35. Репина З.А. Нейропсихологическое изучение детей с тяжелыми дефектами речи : учеб. пособие / З. А. Репина; Урал. гос. пед. ун-т. Екатеринбург, 1995.
36. Романович О.А., Кольцова Е.П. Диагностика психофизических процессов и речевого развития детей 6-7 лет. М.: Владос, 2014
37. Седов К.Ф. Онтопсихоллингвистика. Становление коммуникативной компетенции человека. М.: Лабиринт, 2008.
38. Слепович Е.С. Формирование речи у дошкольников с ЗПР: Книга для учителя. М, 1989. 64 с
39. Собонович Е.Ф. Речевое недоразвитие у детей и пути его коррекции. М.: Классикс стиль, 2003. 160с.
40. Соловьева Л.Г. Логопедия: учебник и практикум для СПО. 2-е изд., испр. и доп. М.: Юрайт, 2019. 191с.
41. Спиридонова П.Н. Особенности грамматического строя речи младших школьников с ЗПР. Молодой ученый 2016. №5 с.739-741.
42. Степанова О.А. Логопедическая работа в дошкольном образовательном учреждении. Организация и содержание. М.: Форум, 2010. 128с.
43. Тенкачева Т.Р. Особенности грамматического строя речи у различных категорий детей старшего дошкольного возраста. Специальное образование 2014. № 1 с.68–78.
44. Ткаченко Т.А. Формирование лексико-грамматических представлений: сборник упражнений и методических рекомендаций для индивидуальных занятий с дошкольниками. М.: Гном и Д, 2003. 47с.
45. Токарева Е.А. Аспекты изучения психолого-педагогических нарушений речевого развития у детей старшего дошкольного возраста. Современная психология: материалы II междунар. науч. конф. (г. Пермь, июль 2014 г.). Пермь: Меркурий, 2014. с.45-50.
46. Филичева Т.Б. Рекомендации к обследованию лексико-грамматических компонентов языка у дошкольников. Логопедия сегодня 2011. № 1(31). с.48-51.

47. Филичева Т.Б. Содержание логопедической работы с детьми при ОНР: пособие для логопедов и студентов дефектологического факультета педвузов. М.: Просвещение, 2004. 202с.
48. Филичева Т.Б. Устранение ОНР у детей дошкольного возраста. М.: Просвещение, 2004. 202с.
49. Фотекова Т.А. Тестовая методика диагностики устной речи младших школьников. М.: Айрис-пресс, 2007. 84с.
50. Чиркина Г.В. Основы логопедической работы с детьми: учебное пособие для логопедов, воспитателей детских садов, студентов педагогических училищ. 3-е изд., испр. М.: АРКТИ, 2005. 240с.
51. Шашкина Г.Р. Логопедическая работа с дошкольниками : учебное пособие для студ. высш. пед. учеб. Заведений. М.: Академия, 2003. 240 с.
52. Шевченко С.Г. Подготовка к школе детей с ЗПР. М.: Школьная Пресса, 2003. 96с. («Воспитание и обучение детей с нарушениями развития. Библиотека журнала». Выпуск 12)

ПРИЛОЖЕНИЯ

Приложение А

Протокол логопедического обследования грамматического строя речи у детей старшего дошкольного возраста с ОНР III уровня и ЗПР

Дети	Уровень языковой компетенции		Конструирование предложения	Употребление существительных множественного числа в именительном и родительном падежах.		Усвоение предложно-падежных форм существительных	Согласование прилагательных с существительными в роде, числе, падеже			Образование сравнительной степени прилагательных	Навык словообразования					Итого %	
	А	Б		А	Б		А	Б	В		А	Б	В	Г	Д		
Средний процент																	

Изучение сформированности грамматического строя языка

Критерии оценивая

1. Проверка общего уровня языковой компетенции
Серия «А».

Предлагаемый материал	Ответы	
	Начало года	Конец года
Дети, ложитесь спать!		
В саду росло много яблонь.		
Белка перепрыгивала с ветки на ветку.		
Кошка лежит на коврике, а котенок выглядывает из-под шкафа.		
Ваня сказал маме, что не пойдет гулять.		
Цветы засохнут, если их не поливать.		
Птицы прилетели с юга, потому что наступила весна.		

Оценка:

5 баллов – точное воспроизведение всех предложений;

4 балла – большинство предложений воспроизведено точно. Допускается одна ошибка, которая самостоятельно исправляется;

3 балла – некоторые предложения воспроизведены точно, в большинстве предложений отмечаются пропуски отдельных слов, замены слов без искажения смысла предложения, ошибки исправляются после уточняющих вопросов взрослого, иногда – повторного воспроизведения задания, темп выполнения замедлен;

2 балла – отмечаются многочисленные нарушения структуры предложения, искажения смысла, замены слов, требуется повторное воспроизведение задания;

1 балл – неадекватные ответы, отказ от выполнения.

Серия «Б».

Предлагаемый материал	Ответы	
	Начало года	Конец года
Я люблю мама.		
Мальчик рисовал красками.		
Петя ест спелый яблок.		
В море плавают рыбка.		
Мальши построили много домов из песков.		

У кошки родились котенки.

Оценка:

- 5 баллов – ребенок заметил и самостоятельно исправил все ошибки;
4 балла – ребенок заметил все ошибки, большинство исправил самостоятельно, часть – с незначительной помощью;
3 балла – ребенок ошибки заметил (иногда после повторного воспроизведения материала), но исправил после уточняющих вопросов, иногда с контекстной подсказкой;
2 балла – часть ошибок замечена, но для исправления требуется значительная помощь, некоторые ошибки незамечены даже после повторного воспроизведения материала;
1 балл – задание не выполнено, неадекватные ответы.

2. Проверка умения конструировать предложения

Предлагаемый материал	Ответы	
	Начало года	Конец года
Ребята, гулять, лес;		
Мама, сливы, купить, дочка;		
Мальш, бабушка, коляска, укладывать.		

Оценка:

- 5 баллов – все предложения составлены самостоятельно и верно;
4 балла – в основном все предложения составлены самостоятельно и верно, иногда требуется стимулирующая или уточняющая помощь;
3 балла – задания выполняются в замедленном темпе, иногда требуется повторное воспроизведение, помощь в виде уточняющих вопросов;
2 балла – требуется повторное воспроизведение, значительная помощь в виде стимулирующих вопросов и контекстной подсказки, в составленных ребенком предложениях отмечаются замены слов, нарушение порядка, искажение смысла;
1 балл – невыполнение, помощь не использует.

3. Проверка правильного употребления существительных множественного числа в именительном и родительном падежах.

Серия «А».

Предлагаемый материал	Ответы	
	Начало года	Конец года

Одна рука, а если их много, то это -		
Один глаз, а если их много, то это -		
Одно ухо, а если их много, то это -		
Одно копыто, а если их много, то это -		
Один стул, а если их много, то это -		
Один карандаш, а если их много, то это -		
Один гусенок, а если их много, то это -		
Один медведь, а если их много, то это -		
Одно окно, а если их много, то это -		

Серия «Б».

Предлагаемый материал	Ответы	
	Начало года	Конец года
<i>Не стало:</i>		
Рук		
Глаз		
Ушей		
Копыт		
Стульев		
Карандашей		
Гусят		
Медведей		
Окон		

Оценка для заданий № 3 «А», «Б»:

5 баллов – по всем заданиям самостоятельно дан правильный ответ;

4 балла – большинство заданий выполнено самостоятельно и верно, единичные задания – с незначительной помощью в виде уточняющих вопросов, либо с самокоррекцией;

3 балла – задания выполняются в замедленном темпе, с ошибками, часть ошибок исправляется после уточняющих вопросов, некоторые ошибки не исправляются;

2 балла – большинство заданий выполняется с ошибками, требуется значительная помощь (вопросы, подсказки), иногда помощь неэффективна;

1 балл – невыполнение, помощь не использует.

4. Проверка усвоения предложно-падежных форм существительных
Демонстрация действий.

Предлагаемый материал	Ответы	
	Начало года	Конец года
Где стоит коробка? (На столе)		
Где лежит игрушка? (В коробке)		
Откуда я достаю игрушку?		

(Из коробки)		
Куда я поставила коробку? (Под стол)		
Откуда я достаю коробку? (Из-под стола)		
Куда я посадила зайку? (На пол)		
Откуда я взяла зайку? (С пола)		
Где сидит зайка? (За шкафом)		
Откуда выглядывает зайка? (Из-за шкафа)		
С чем бывает бутерброд? (С колбасой, с сыром)		
Над чем порхает бабочка? (над цветами)		

Оценка:

5 баллов – все задания выполнены самостоятельно и верно;

4 балла – отмечаются редкие ошибки, которые исправляются самостоятельно, либо с помощью в виде уточняющих вопросов;

3 балла – часть заданий выполняется верно, некоторые ошибки исправляются после уточняющих вопросов, часть ошибок не исправляется после уточняющих вопросов, однако есть понимание значения предлогов (выполняет инструкция, включающую предлог);

2 балла – большинство ответов неверные, коррекция после уточняющих вопросов отсутствует, но есть понимание значения предлогов;

1 балл – невыполнение.

5. Проверка умения согласовывать прилагательные с существительными в роде, числе, падеже
Серия «А».

Предлагаемый материал	Ответы	
	Начало года	Конец года
Синий чайник		
Синее ведро		
Желтое солнце		
Желтые кружки		
Желтая репка		
Желтый банан		
Красные флажки		
Красный чайник		
Красное платье		

Красная ягода		
Зеленая лягушка		
Зеленые пуговицы		
Зеленый огурец		
Зеленое ведро		

Серия «Б».

Предлагаемый материал	Ответы	
	Начало года	Конец года
Синего чайника		
Синего ведра		
Желтого солнца		
Желтой репки		
Желтого банана		
Желтых кружечек		
Красных флажков		
Красных флагов		
Красного платья		
Красной ягоды		
Зеленой лягушки		
Зеленых пуговиц		
Зеленого огурца		
Зеленого ведра		

Серия «В». Подбор к прилагательному существительного соответствующего рода, ориентируясь на окончание прилагательного.

Предлагаемый материал	Ответы	
	Начало года	Конец года
Белая, пушистая – это кошка или котенок?		
Красное, спелое – это яблоко или помидор?		
Серый, голодный – это волк или мышка?		

Оценка для заданий №5 «А», «Б», «В»:

5 баллов – все задания выполнены самостоятельно и верно;

4 балла – большинство заданий выполнено верно, единичные ошибки исправляются самостоятельно или с помощью уточняющего вопроса;

3 балла – большинство заданий выполняется с помощью взрослого в виде уточняющих вопросов, иногда с контекстной подсказкой;

2 балла – при выполнении требуется значительная помощь (подсказки), часть заданий недоступна;

1 балл – невыполнение, помощь не использует.

6. Проверка умения образовывать сравнительную степень прилагательных

Предлагаемый материал	Ответы
-----------------------	--------

	Начало года	Конец года
Этот цветок красивый, а тот еще...		
Этот дом высокий, а тот еще...		
Этот мальчик умный, а этот еще...		
Эта девочка хорошая. А та еще...		

Оценка:

- 5 баллов – все задания выполнены самостоятельно и верно;
 4 балла – большинство заданий выполнено верно, единичные ошибки исправляются самостоятельно или с помощью уточняющего вопроса;
 3 балла – большинство заданий выполняется с помощью взрослого в виде уточняющих вопросов, иногда с контекстной подсказкой;
 2 балла – при выполнении требуется значительная помощь (подсказки), часть заданий недоступна;
 1 балл – невыполнение, помощь не использует.

7. **Проверка навыков словообразования**

Серия «А». Образование названий детенышей животных.

Предлагаемый материал	Ответы	
	Начало года	Конец года
Козы		
Собаки		
Коровы		
Свиньи		
Курицы		
Утки		
Пингвина		
Льва		

Серия «Б». Образование существительных в уменьшительно-ласкательной форме.

Предлагаемый материал	Ответы	
	Начало года	Конец года
Дом		
Кукла		
Яблоко		
Стул		
Елка		

Серия «В». Образование относительных прилагательных.

Предлагаемый материал	Ответы	
	Начало года	Конец года
Кораблик из бумаги		
Лопата из железа		
Сок из яблок		
Компот из слив		

Баба из снега		
Конфета из шоколада		
Ваза из стекла		

Серия «Г». Образование притяжательных прилагательных

Предлагаемый материал	Ответы	
	Начало года	Конец года
Белки		
Волка		
Зайца		
Лисы		
Медведя		

Серия «Д». Образование приставочных глаголов.

Предлагаемый материал	Ответы	
	Начало года	Конец года
Мальчик идет.		
Мальчик подходит к дому.		
Мальчик выходит из дома.		
Мальчик входит в дом.		
Мальчик переходит улицу.		

Оценка для заданий №7 «А», «Б», «В», «Г», «Д»:

- 5 баллов – все задания выполнены самостоятельно и верно;
- 4 балла – большинство заданий выполнено верно, единичные ошибки исправляются самостоятельно или с помощью уточняющего вопроса;
- 3 балла – большинство заданий выполняется с помощью взрослого в виде уточняющих вопросов, иногда с контекстной подсказкой, некоторые задания недоступны;
- 2 балла – при выполнении требуется значительная помощь (расширение инструкции, подсказки), многие задания недоступны;
- 1 балл – невыполнение, помощь не использует.

Результаты исследования особенностей грамматического строя речи у старших дошкольников с ОНР III уровня и ЗПР

Дети	Уровень языковой компетенции		Конструирование Предложений	Употребление существительных множественного числа в именительном и родительном падежах		Усвоение предложно-падежных форм существительных	Согласование прилагательных с существительными в роде, числе, падеже			Образование сравнительной степени прилагательных	Навык словообразования					Итого	Уровень
	А	Б		А	Б		А	Б	В		А	Б	В	Г	Д		
Ребенок 1	1	2	2	2	3	2	1	2	2	2	2	2	2	3	2	30	Низкий
Ребенок 2	2	1	2	2	2	1	1	2	3	1	2	2	2	2	2	27	Низкий
Ребенок 3	3	3	4	2	2	2	3	3	3	4	2	2	3	2	3	41	Средний
Ребенок 4	2	2	2	3	2	2	1	1	2	2	2	2	2	2	2	29	Низкий
Ребенок 5	3	2	2	2	2	2	2	2	3	3	2	2	3	2	3	35	Низкий
Ребенок 6	2	3	4	2	2	3	2	2	3	3	2	2	3	2	3	38	Средний
Ребенок 7	2	2	2	2	3	3	2	2	2	2	2	2	3	2	2	33	Низкий
Ребенок 8	2	2	2	2	2	2	2	2	2	3	2	2	3	3	3	34	Низкий
Ребенок 9	1	2	3	2	2	2	2	3	3	2	2	2	2	2	2	32	Низкий
Ребенок 10	3	3	3	2	3	3	3	3	3	4	2	2	3	2	3	42	Средний
Ребенок 11	2	2	2	2	1	2	2	2	2	2	2	2	2	2	2	29	Низкий
Ребенок 12	2	2	2	2	2	2	2	2	3	2	2	2	2	2	2	31	Низкий
Ребенок 13	2	2	2	1	2	2	2	2	2	2	1	2	2	2	2	28	Низкий
Ребенок 14	3	3	5	3	3	4	3	3	4	4	3	4	4	4	4	54	Средний
Ребенок 15	2	2	4	2	4	2	2	2	2	2	2	2	2	2	2	35	Низкий
Ребенок 16	2	2	2	2	2	2	2	2	3	2	1	2	2	2	2	30	Низкий
Ребенок 17	3	4	5	3	4	4	3	4	4	5	4	3	4	4	4	59	Средний
Ребенок 18	2	2	2	2	1	1	1	1	2	1	2	2	2	1	2	24	Низкий
Ребенок 19	2	3	2	2	2	2	1	2	3	2	2	2	3	2	3	33	Низкий
Ребенок 20	3	3	3	2	2	2	3	3	3	4	2	2	3	2	3	40	Средний

Комплекс интерактивных игр направленных на формирование грамматического строя речи у старших дошкольников с ОНР III уровня и ЗПР

Интерактивная игра	Цель игры	Ход игры
Тема: ОСЕНЬ		
«Что бывает осенью?»	Закрепить понятие об осенних явлениях, активизация словаря по теме.	На слайде представлены картинки с изображением различных сезонных явлений. Ребенок выбирает картинки, на которых изображены только осенние явления и сам или с помощью логопеда называет их.
«Один - много»	Закрепить умения образовывать существительные множественного числа.	Логопед называет существительное в единственном числе и показывает изображение на слайде. Ребенка просят называть существительные во множественном числе.
«Осенние листья»	Расширить словарь по теме «Осень. Деревья», научить правильно употреблять существительные в родительном падеже.	Игра проводится после знакомства с осенними листьями на прогулке. Перед ребенком на слайде карточка с листьями. Рядом маленькие листья. Ребенку нужно определить лист какого это дерева: «Это лист клена» и т. п. Затем ищет такой же лист на большой карточке и передвигает его на маленькую. Неговорящего ребенка просят найти и показать лист клена, березы и т. д.
Тема: ОВОЩИ		
«Назови ласково»	Закрепить умения образовывать существительные с уменьшительно-ласкательными суффиксами.	Логопед показывает ребенку на экране картинку с изображением какого-либо большого овоща, например, помидора и спрашивает, как он называется. Затем объясняет: «Этот помидор большой. А как ты назовешь ласково маленький такой же овощ?» Демонстрирует картинку (помидорчик.) Аналогично рассматриваются другие овощи
«Какой овощ пропустили?»	Активизация словаря по теме, развитие внимания и зрительной памяти.	Логопед показывает ребенку зайца и объясняет, что у него сегодня день рождения. Приходили гости и принесли множество подарков. Взрослый раскладывает перед зайцем овощи-подарки, перечисляя их. Один овощ не называет.

		Ребенок должен отгадать какой был пропущен. Он называет или показывает его в зависимости от уровня речевого развития.
«Загадки Зайца»	Научить определять предмет по его признакам, активизировать словарь по теме.	Логопед объясняет ребенку что зайчик хочет с ним поиграть, загадать загадки: «Зайка расскажет тебе предмет, а ты должен догадаться, что это».
Тема: ИГРУШКИ		
«Чего не стало?»	Закрепить умения образования форм родительного падежа, развить зрительное внимание и память.	Логопед показывает на экране картинки игрушек. Ребенок называет их. Затем логопед просит ребенка закрыть глаза, а сам в это время убирает одну из картинок игрушек. Ребенок должен отгадать, какая игрушка исчезла. Игру рекомендуется повторять 3-4 раза.
«Разрезанные картинки»	Составлять целое из двух частей	Ребенку предлагают на экране найти части картинок, и собрать их. После выполнения задания малыш называет игрушку, которая получилась
«Чего не хватает?»	Развитие у ребенка целостного восприятия предмета	Ребенок всматривается в нарисованный предмет и находит ту часть, которой не хватало. Затем логопед предлагает ребенку дорисовать недостающую часть.
Тема: ПОСУДА		
«Угостим медведей чаем»	Закрепить названия предметов посуды, познакомить с уменьшительно-ласкательной формой слов, ввести в пассивный словарь прилагательные большая, средняя, маленькая.	Ребенок у на слайде показывают посуду, и он выбирает из набора чашку для медведя, медведицы и мишутки. Логопед комментирует действия ребенка, употребляя прилагательные большая, средняя и самая маленькая. Мишуткину посуду необходимо называть ласково и побуждать к этому ребенка: чашка чашечка.
«Разложи продукты по своим местам»	Развитие навыков словообразования	Логопед сообщает детям, что на кухне кто-то устроил ужасный беспорядок. Дети должны помочь разложить продукты по своим местам. Логопед спрашивает детей, куда нужно положить хлеб, сахар, овощи,

		соль. Дети отвечают: «Хлеб хранят в хлебнице»; «Сахар хранят в сахарнице» и т.д.
«Из чего сделана посуда?»	Обобщить знания о составе предмета.	Логопед называет предмет, дети –прилагательное, характеризующее материал, из которого он сделан.
Тема: МЕБЕЛЬ		
«День рождения Маши»	Обобщить знания о составлении рассказа.	Педагог объявляет детям, что сегодня у куклы Маши день рождения. Она решила пригласить гостей. Дети по предметным картинкам и наводящим вопросам педагог составляют рассказ «День рождения Маши».
«Котенок»	Обобщить знания о предлогах	Логопед показывает детям котенка и говорит: «К нам в гости пришел котенок. Он будет прятаться, а вы его ищите». Логопед демонстрирует картинку. Дети отыскивают и говорят: «Котенок на стуле»; «Котенок в шкафу» и т.д. Затем педагог тихо, чтобы остальные не слышали, дает задание одному ребенку. После того, как он выполнит задание, педагог спрашивает детей, что делает их товарищ. Дети строят свой ответ в виде распространенного предложения
«Мебель для мишутки»	Учить образовывать существительные с уменьшительно-ласкательными суффиксами.	Предварительно перечитывают ребенку сказку «Три медведя». Затем взрослый предлагает ребенку поиграть. Он будет называть и показывать мебель для Михаила Ивановича, а мальш для Мишутки: кровать – кроватка, стул - стульчик, стол – столик.
Тема: ДОМАШНИЕ ЖИВОТНЫЕ		
«Кто как кричит?»	Закрепить знания ребенка узнавать животного по звукоподражанию, закрепить и активизировать словарь по теме.	Логопед воспроизводит звуки, характерные для какого-либо домашнего животного, а ребёнок называет что это за животное: «Мяу-мяу» (кошка). «Гав гав» (собака), "Му му" (корова). «Иго го» (лошадь)
«Помоги маме найти своего	Закрепить словарь существительных	Логопед показывает картинки с изображением взрослых животных.

детеныша»	по теме, формировать навык образования существительных с уменьшительно-ласкательными суффиксами	Логопед показывает ребенку картинку например, собаки и говорит: «Собачка плачет, она потеряла своих детей. Кто ее дети? Покажи и назови». Ребенок ищет подходящую картинку и называет детенышей собаки. Если ребенок затрудняется, взрослый помогает ему. Игра продолжается до тех пор, пока все мамы не найдут своих детенышей
«День рождение свинки»	Закрепление в активном словаре детей существительных по теме, практическое использование существительных в родительном падеже.	Логопед рассказывает детям о том, как свинка отпраздновала день рождения. Она тоже решила пригласить в гости животных. И всем приготовила угощение. Корове – косточку. Собаке – овес. Кошке – траву и листья. Лошади – молоко. Попробовали гости угощение, поморщились. Посидели, посидели и ушли. Недовольные ушли гости. Затем логопед спрашивает, что не понравилось гостям? Что любит корова? Собака? Кошка? Свинья? Лошадь?
Тема: ЗИМА. ЗИМНИЕ ЗАБАВЫ		
«Что бывает зимой?»	Закрепить понятие о зимних явлениях, активизация словаря по теме.	На слайде представлены картинки с изображением различных сезонных явлений. Ребенок выбирает картинки, на которых изображены только зимние явления и сам или с помощью логопеда называет их.
«Что лишнее?»	Расширить и активизировать словарь по теме.	Логопед предлагает ребенку выбрать и назвать только те предметы, которые необходимы для зимних игр. Лишние предметы убирают. Если затрудняется, логопед помогает ему. По ходу игры ребенку вопросы: «Что это? Для чего нужно? Как с этим играть?»
«Сделай снеговика»	Формировать целостное восприятие предмета, учить правильно располагать готовые формы,	Ребенок показывает на слайде снеговика из трех кругов. Логопед обращает внимание на последовательность расположения фигур, спрашивая: «Как называется эта фигура? Какого она цвета?»

	активизировать речь во время и после выполнения задания.	Какой круг ты положишь внизу? (большой) Какой потом? (средний) Какой круг будет сверху? (маленький) Назови его ласково (кружок, кружочек)».
Тема: ДОМАШНИЕ ПТИЦЫ		
«Угадай, кто это?»	Активизировать словарь по теме.	Логопед просит ребенка отгадать загадки. Если ребенок отгадал правильно, взрослый показывает картинку-отгадку
«Один-много»	Закрепить умения образовывать существительные множественного числа.	Логопед называет существительное в единственном числе и показывает изображение на слайде. Ребенка просят называть существительные во множественном числе.
«Кто как кричит?»	Закрепить знания ребенка узнавать птицу по звукоподражанию, закрепить и активизировать словарь по теме.	Логопед воспроизводит звуки, характерные для какой-либо домашней птицы, а ребенок называет что это за птица: «Ко-ко-ко (курица), пи-пи-пи (цыпленок), ку-ка-ре-ку (петух)».
Тема: ВЕСНА		
«Что бывает весной?»	Закрепить понятие о весенних явлениях, активизация словаря по теме.	На слайде представлены картинки с изображением различных сезонных явлений. Ребенок выбирает картинки, на которых изображены только весенние явления и сам или с помощью логопеда называет их.
«Назови ласково»	Закрепить умения образовывать существительные с уменьшительно-ласкательными суффиксами.	Логопед говорит ребенку слово, и объясняет: «Это снег, а как ты назовешь ласково это?» Демонстрирует картинку (снежок.) Аналогично рассматриваются другие слова
«Разрезанные картинки»	Научить складывать картинку из частей, активизировать речь.	Логопед предлагает ребенку сложить картинку. Во время работы и после необходимо активизировать речь ребенка вопросами.
Тема: ПТИЦЫ		
«Сосчитай воробьев»	Учить согласованию существительного с числительным.	Логопед предлагает ребенку посчитать трех воробьев, следя за правильностью речи. Затем он демонстрирует изображение стаи с

		вопросом: «Сколько здесь воробьев?» Контролируется правильность ответа (много воробьев).
«Угадай, кто улетел?»	Расширение словаря существительных по теме.	На экран выставляются картинки с изображениями птиц. Дети внимательно их рассматривают, затем закрывают глаза. Убирается одна картинка. Дети отвечают, какая птица улетела.
«Собери птицу»	Практическое усвоение детьми названий частей тела птиц.	Игра проводится с разрезанными картинками. Дети составляют птицу и называют части тела.