

МИНИСТЕРСТВО ПРОСВЕЩЕНИЯ РОССИЙСКОЙ ФЕДЕРАЦИИ
федеральное государственное бюджетное образовательное учреждение высшего
образования

КРАСНОЯРСКИЙ ГОСУДАРСТВЕННЫЙ ПЕДАГОГИЧЕСКИЙ
УНИВЕРСИТЕТ им. В.П.АСТАФЬЕВА
(КГПУ им. В.П. Астафьева)

Институт социально-гуманитарных технологий
Кафедра социальной педагогики и социальной работы

АРВЕНЬТЕВА ТАТЬЯНА ВЛАДИМИРОВНА

ВЫПУСКНАЯ КВАЛИФИКАЦИОННАЯ РАБОТА

Организация альтернативной социальной помощи одиноким и бездомным
пожилым гражданам

Направление подготовки 39.03.02 Социальная работа

Направленность (профиль) образовательной программы «Социальная
работа в системе социальных служб»

ДОПУСКАЮ К ЗАЩИТЕ

Заведующий кафедрой

д. пед. наук, профессор Фурьева Т.В.

Научный руководитель

д. пед. наук, профессор Фурьева Т.В.

Дата защиты

Обучающийся

Арвентьева Т.В.

Оценка _____

Красноярск 2022

СОДЕРЖАНИЕ

Введение.....	3
Глава 1. Жизнеустройство пожилых граждан, как социальная проблема.....	5
1.1. Государственная политика в отношении пожилых граждан в РФ.....	5
1.2. Социально- психологические особенности пожилых граждан.....	8
1.3. Характеристика форм жизнеустройства для пожилых граждан, нуждающихся в социальной помощи.....	14
Вывод по 1 главе.....	21
Глава 2. Разработка и частичная реализация локальных моделей социальной помощи одиноким и бездомным пожилым гражданам (на примере кгбу со «кцсон «минусинский»).....	22
2.1. Изучение отношения граждан разных возрастных групп к принятию одиноких пожилых в свою семью.....	22
2.2. Апробация семейной модели приемной семьи для пожилого человека в рамках КГБУ СО «КЦСОН «Минусинский».....	29
2.3. Разработка институциональной модели социального приюта для одиноких и бездомных пожилых граждан.....	34
Вывод по 2 главе.....	38
Заключение.....	40
Список использованных источников.....	43
Приложение.....	49

ВВЕДЕНИЕ

Людей пожилого возраста специалисты относят к наиболее уязвимым слоям общества. Более того, по оценке экспертов, престарелых в России в последнее время стало так много, что обслуживающие их государственные социальные учреждения уже не справляются со своими задачами. Это означает, что возникает необходимость появления альтернативных форм и методов работы с пожилыми людьми.

Именно среди альтернативных форм работы особое место занимает приемная семья для пожилого человека. На Западе такая форма работы давно зарекомендовала себя с положительной стороны. Разница с российской формой работы заключается лишь в том, что там она носит другое название – фостерная или замещающая семья для граждан пожилого возраста.

Данная работа направлена на изучение альтернативной социальной помощи одиноким и бездомным пожилым гражданам.

Таким образом, объектом исследования является социальное обслуживание пожилых граждан.

Предметом исследования являются альтернативные модели социальной помощи одиноким и бездомным пожилым гражданам.

Итак, целью данной работы является разработка и апробация альтернативных моделей социальной помощи для одиноких и бездомных пожилых граждан.

Для достижения поставленной цели необходимо выполнить ряд задач:

- изучить научную литературу по данной проблеме;
- выявить отношения разных возрастных групп и приему в свою семью пожилых граждан;
- изучить и обобщить опыт использования приемной семьи в качестве формы жизнеустройства граждан пожилого возраста в РФ;
- апробировать семейную модель жизнеустройства в рамках ЦСО;
- разработать проект институциональной модели жизнеустройства одиноких и бездомных пожилых граждан.

Гипотеза: Возможны ли альтернативные модели жизнеустройства для одиноких и бездомных пожилых людей: семейная и институциональная.

Для их успешной реализации необходимы создание соответствующих нормативно- правовых содержательно- организационных и кадровых условий.

К методам, с помощью которых будет проводиться исследование, относятся анализ научной литературы, анкетирование, обобщение опыта, моделирование.

Практическая значимость работы заключается в том, что полученные результаты могут быть использованы при создании приемных семей для граждан пожилого возраста, а также при разработке нормативно-правовой базы, регулирующей деятельность подобных семей.

База исследования: исследование проводилось базе КГБУ СО «КЦСОН «Минусинский».

В структуру работы входят: введение, две главы, выводы по главам, заключение, список литературы и приложение.

ГЛАВА 1. ЖИЗНЕУСТРОЙСТВО ПОЖИЛЫХ ГРАЖДАН, КАК СОЦИАЛЬНАЯ ПРОБЛЕМА

1.1 Государственная политика в отношении пожилых граждан в РФ

В современном мире постепенно растет доля людей пожилого возраста в составе населения, подобные тенденции характерны и для нашей страны. В этих условиях социальная забота о престарелых людях ориентированная в основном на малоимущих и одиноких, получила новый импульс к развитию. В развитых странах по этим проблемам сформировался ряд новых концепций, совершенствуется деятельность инфраструктур, ориентированная на улучшение социального статуса человека в обществе.

Существующая тенденция постоянного возрастания доли пожилых людей, практически во всех развитых странах, обусловлена успехами здравоохранения. Взятие под контроль ряда опасных заболеваний, повышение уровня и качества жизни ведут к увеличению средней ожидаемой продолжительности жизни людей, которая сегодня в развитых странах приблизилась к 80 годам, а для женского населения превысила этот показатель. Поэтому возможность дожить до очень преклонных лет стала массовой.

Изменение социального статуса человека в старости и при наступлении инвалидности в пожилом возрасте, возникновение различных затруднений в социально-бытовой, психологической адаптации к новым условиям жизни диктует необходимость выработки и реализации специфических подходов, форм и методов, особых технологий социальной работы с такими людьми.

Одним из закономерных последствий старения населения как социально-демографического процесса является рост потребностей в социальных услугах, развитие системы социального обслуживания, поиск источников и ресурсов для обеспечения эффективной деятельности этой сферы.

Целенаправленная деятельность по подготовке общества к происходящим демографическим изменениям требует укрепления системы социальных служб, совершенствования технологий решения экономических, семейно-бытовых,

психологических и многих других проблем, имеющих жизненно важное значение для пожилых людей.

«Страны, собравшиеся на Всемирную ассамблею по старению... признают, что качество жизни не менее важно, чем ее большая продолжительность, и поэтому стареющим следует, насколько это возможно, позволить жить в их собственных семьях плодотворной, здоровой, безопасной и приносящей удовлетворение жизнью и считаться органической частью общества» - это положение в 1984 году провозгласила в своей резолюции Всемирная ассамблея ООН, принявшая план действий по проблемам старения и побудившая многие страны разработать свою национальную политику и программы в отношении престарелых.

Для улучшения работы с пожилыми людьми в Российской Федерации разработана Федеральная целевая программа «Старшее поколение».

Социальные проблемы лиц пожилого возраста

В научной литературе, касающейся проблем пожилого населения, можно выделить три основные позиции, которые определяют направления исследований и методы социальной политики:

Пожилые – это обездоленные люди, нуждающиеся в социальном обеспечении;

Пожилые люди – это значительный человеческий потенциал, который может и должен быть вовлечен в социально активную жизнь;

Эта позиция является социально неодобряемой, поэтому редко открыто выражается. Проявляется она только при обсуждении социальной политики: пожилые люди - это социальный балласт общества, тормозящий реформы.

Анализ положения граждан пожилого возраста и инвалидов свидетельствует о том, что они являются наиболее социально незащищенными категориями населения, нуждающимися в особом внимании и социальной защите со стороны государства.

Старость, как период жизни людей вбирает в себя многие коренные проблемы как биолого-медицинской сферы, так и вопросы социального и личного быта общества и каждой индивидуальности. В этот период перед пожилыми

людьми возникает много проблем, так как пожилые люди относятся к категории "маломобильного" населения и являются наименее защищенной, социально уязвимой частью общества. Это связано, прежде всего, с дефектами и физического состояния, вызванного заболеваниями с пониженной двигательной активностью. Кроме этого социальная незащищенность пожилых людей связана с наличием психического расстройства, формирующего их отношение к обществу и затрудняющего адекватный контакт с ним.

Психические проблемы возникают при разрыве привычного образа жизни и общения в связи с выходом на пенсию, при наступлении одиночества в результате потери супруга, при заострении характерологических особенностей в результате развития склеротического процесса. Все это ведет к возникновению эмоционально-волевых расстройств, развитию депрессии, изменениям поведения. Снижение жизненного тонуса, лежащего в основе всевозможных недугов, в значительной степени объясняется психологическим фактором - пессимистической оценкой будущего, бесперспективным существованием.

Главная трудность заключается в изменении статуса пожилых людей и максимального продления их независимой и активной жизни в старости, вызванное, прежде всего прекращением или ограничением трудовой деятельности, пересмотром ценностных ориентиров, самого образа жизни и общения, а также возникновение различных затруднений как в социально-бытовой, так и в психологической адаптации к новым условиям.

Повышенная социальная уязвимость пожилых граждан связана также и с экономическими факторами: небольшими размерами получаемых пенсий, низкой возможностью трудоустройства, как на предприятиях, так и в получении работы на дому.

1.2. Социально- психологические особенности пожилых граждан

Многие социологи и психологи называют пожилой возраст такой стадией в жизненном цикле, где происходят систематические социальные потери и практически отсутствуют приобретения. Главные жизненные задачи уже выполнены, ответственность уменьшается, снижается участие в социальной жизни, а зависимость возрастает. Исходя из этого, можно утверждать, что социально-психологические особенности людей пожилого возраста детерминированы изменениями физических возможностей, утратой общественного положения, связанного с выполняющейся работой, изменениями функций в семье, смертью или угрозой утраты близких людей, ухудшением экономических условий жизни, необходимостью приспосабливаться к быстрым культурным и бытовым изменениям [29]. Под влиянием этих факторов у многих пожилых людей сокращается круг общения, преобразуются формы поведения, что часто приводит к появлению или обострению чувства одиночества.

Изменения, происходящие, в личности пожилого человека могут происходить как в положительную, так и в отрицательную сторону. Однако непосредственно негативные изменения характерологических черт, эмоциональной и мотивационно - потребностной сфер личности и провоцируют появление вышеназванной проблемы.

Так, в научной литературе широко распространена точка зрения о заострении или огрубении в старости прошлых личностных черт. Согласно этой точке зрения, характерологические изменения, свойственные нормальному старению, можно рассматривать как происходящие за счет продолжения и усиления, присущих людям в более молодом возрасте черт в совокупности с изменениями, приносимыми самим процессом старения. Другими словами, в старости за счет возрастных изменений происходит сдвиг в негативную сторону присущих ранее человеку черт характера. Например, некоторые люди с тревожно-мнительными чертами становятся

еще более мнительными, тревожными и подозрительными, у расчетливых развивается мелочность и скупость, доходящая при акцентуации до постоянного страха быть обворованным, оказаться нищим. Принципиальность и твердость установок часто преобразуются в непримиримость к взглядам окружающих, порождают «войну поколений», конфликты с окружающими. Эмоциональная несдержанность заостряется до степени взрывной агрессивности, нередко - полной утраты контроля над эмоциональными реакциями. В силу ухудшающегося здоровья, мнительности, тревожности, неуверенности в будущем и снижения жизненной и социальной перспективы старые люди больше подвержены паническим настроениям, труднее приспосабливаются к переменам в личной и общественной ситуации. Часто при этом наступает временная декомпенсация психической деятельности (например, депрессия при перемене привычных условий или при появлении новых или утрате прежних членов в семье).

Существенной особенностью пожилого человека является резкое изменение структуры его психологического времени. На протяжении всего своего индивидуального жизненного пути человек привык жить планами, близкими и отдаленными целями, проектами и замыслами - разными формами будущего. Между тем, для многих пожилых людей выход на пенсию - это потеря будущего, и жизненный мир представляется им неопределенным и бессодержательным.

Относительно старения эмоциональной сферы среди ученых не существует единого мнения. С одной стороны, выявлены биохимические сдвиги, располагающие по мере старения к более частому проявлению депрессивного и тревожного состояния, а с другой - не обнаружено существенного изменения высших эмоций у людей позднего возраста, хотя и подчеркивается полиморфизм их эмоциональной характеристики.

К негативным изменениям в эмоциональной сфере личности можно отнести: неконтролируемое усиление аффективных реакций (нервное

возбуждение), склонность к беспричинной грусти, тенденция к эксцентричности, уменьшение чуткости, снижение способности справляться со сложными ситуациями. Такие изменения объясняются тем фактом, что пожилой человек нередко подходит к периоду своего старения отягощенный соматической патологией, которая так или иначе негативно отражается на психике. Более четко осознаваемым является комплекс изменений, вызываемых социальными коллизиями. Изменения, происходящие на уровне индивида, состоят в том, что у пожилых людей значительно снижаются социальная и биологическая адаптивность, работоспособность, продуктивность деятельности, ухудшается общий фон самочувствия. Более сложными оказываются изменения на уровне личности, касающегося системы отношений к самому себе, окружающим людям, к миру в целом. При этом наблюдаются существенное снижение самооценки, неудовлетворенность собой, неуверенность в своих силах, обостряется чувство беспомощности, одиночества, происходит сужение интересов. Таким образом, большое значение имеет социальная сторона жизни с ее ущербными для личности переживаниями потери прежних социальных ролей, уменьшения доходов, ограничения социальных контактов. Все это способствует развитию мнительности, неуверенности, сосредоточению интересов на здоровье и сугубо жизненных проблемах.

Существуют некоторые особенности мотивационно-потребностной сферы, определяющие устойчивость пожилого человека, по отношению к негативным изменениям, обусловленным старением.

Ведущая группа потребностей включает в себя потребность избегать страданий, новых неожиданных ситуаций и контактов, а также потребность в постоянстве (привязанность человека к определенным людям, предметам).

Вторая группа – потребность в автономии, проявляющаяся в идее собственной независимости, свободы, стремлении идти по жизни своим путем, сопротивляться принуждению. Упрямство и неприятие чужого мнения также являются проявлением потребности в автономии. Это путь защиты

собственной независимости. В эту же группу входят: потребность в защите: имеется в виду потребность в защите своего «Я» от постороннего вмешательства, нежелание раскрываться, стремление сохранить свой внутренний мир; потребность в заботе о других, которая существенно значимее преобладает у женщин; потребность во власти.

Третья группа – «подчиненные потребности»: потребность в любви, в отталкивании (враждебное, презрительное отношение к другим людям), потребность в творчестве.

Сам комплекс потребностей, характерных для пожилого человека, не представляет собой ничего специфического. Специфика заключается в том, что эти потребности смещены в определенном направлении. Такие потребности, как потребность в любви, творчестве, т.е. весьма значимые, обычно играющие решающую роль в жизни человека, оттеснены и имеют незначительный удельный вес. Ведущее же место в иерархии потребностей у пожилых людей занимает потребность избегать страданий, которая непосредственным образом может способствовать одиночеству в этом возрасте, вследствие естественного сокращения круга общения и страхом перед формированием новых социальных связей.

Необходимо также отметить, что многим пожилым людям, особенно одиноким, присуща нехватка непосредственно навыков общения: они меньше интересуются окружающими их людьми, задают меньше вопросов, в меньшей степени склонны поощрять и подбадривать собеседника, проявлять в меньшей степени благожелательность и доверие. Они часто неспособны к экстраверсии и положительным невербальным проявлениям при помощи интонации, мимики. Однако даже при внешней контактности пожилые люди далеко не всегда психологически готовы завязывать новые знакомства.

Изучая вышерассмотренные социально-психологические особенности, многие ученые пытаются сгруппировать их в определенные типы поведения и охарактеризовать тем самым людей, подверженных одиночеству. Так,

польский психолог Л. Симеонова выделяет следующие типы поведения пожилых людей:

1. Ненасытная потребность человека в самоутверждении, когда в центре внимания стоит только собственный успех. Постоянное стремление к самоутверждению приводит к тому, что со временем сам человек начинает «выпадать» из межличностных контактов и общения.

2. Однообразие в поведении. Человек не в состоянии выйти из некой выбранной им роли и потому не может позволить себе раскованность, раскрепощенность, естественность в контактах с другими людьми.

3. Сосредоточенность на своих ощущениях. События собственной жизни и свое внутреннее состояние представляются ему исключительными. Он мнителен, полон мрачных предчувствий, пленен паническим страхом за свое здоровье.

4. Нестандартность поведения, когда мировосприятие и поступки не соответствуют установленным в данной группе правилам и нормам. В таком поведении можно было бы найти две причины: одна из них - это своеобразие видения мира, оригинальность воображения, что часто отличает людей талантливых, опережающих свое время. Вторая - это нежелание считаться с другими. Человек уверен, что все должны подстраиваться под него.

5. Недооценка себя как личности и отсюда боязнь быть неинтересным другим. Обычно такое поведение характерно для людей застенчивых, с заниженной самооценкой, стремящихся всегда держаться в тени. Такого человека чаще не отвергают, а просто не замечают, что им болезненно переживается.

Интересные данные, касающиеся предрасположенности к одиночеству в зависимости от типа личности, были получены группой ученых Калифорнийского университета под руководством Э. Сигельмана. Среди характеристик, наиболее отрицательно влияющих на психологическую адаптируемость, ими были выделены: ощущение себя неудачником,

жалость к себе, склонность к подавленности; стремление держаться с людьми на расстоянии, избегание близкого общения; лживость и лукавство, ненадежность, враждебность к другим людям, склонность приписывать свои чувства и мотивы другим.

Украинские психологи Е.И. Головаха и Н.В. Панина, дополняя этот достаточно большой перечень личностных характеристик, потенциально связанных с переживанием одиночества, выделяют такую черту, как конфликтность, то есть склонность обострять не только конфликтные, но зачастую и просто осложненные ситуации человеческих контактов.

Таким образом, основываясь на анализе научной литературы, посвященной изучению проблем пожилых людей, можно сделать вывод, что наиболее типичными социально-психологическими особенностями пожилых людей являются: заниженные уровни самооценки и самоуважения, изменение структуры психологического времени, возрастание неопределенности, склонность к беспричинной грусти, снижение способности справляться со сложными ситуациями, снижение социальной активности, спад коммуникабельности и другие. Все данные особенности личности способствуют распространению среди лиц пожилого возраста проблемы социального одиночества.

1.3. Характеристика форм жизнеустройства для пожилых граждан, нуждающихся в социальной помощи

Семейная модель жизнеустройства пожилых граждан

На сегодняшний день существуют несколько моделей альтернативной социальной помощи одиноким и бездомным пожилым гражданам:

- семейная модель;
- интитуциональная модель.

Семейная модель приемной семьи состоит в том, чтобы люди пенсионного возраста и инвалиды нашли себе второй дом, где их примут как родных.

Цель: восстановление жизнедеятельности и социального статуса пожилых граждан

Задачи:

1. Оказание комплексной помощи;
2. Подбор приемных семей;
3. Разработка нормативно- правового сопровождения.

Условия реализации:

- Создание специального отделения на базе соответствующих нормативно- правовых и кадровых отношений;
- Организация комплексного патронажа приемных семей;
- Повышение квалификации социальных работников;
- Популязация модели приемных семей в региональных СМИ.

Есть несколько условий, которые нужно соблюсти:

- не быть кровными родственниками;
- не являться усыновителем и усыновленным;
- жилплощадь не пригодна для полноценного сожительства всех членов семьи, включая нового/новых.

Как создать приемную семью?

- Обращение заинтересованных лиц (будущей семьи) в территориальные органы социальной защиты населения с целью получения консультации по подаче кандидатами документов.
 - Сбор, подготовка и подача необходимых документов согласно перечню, представленному в ведомственном органе.
 - Внесение данных о потенциальных кандидатах в приемные семьи в Реестр лиц, желающих осуществлять уход, и тех, кто нуждается в таком уходе на постоянной основе.
 - Обследование бытовых и социальных условий проживания потенциальной семьи на предмет соответствия всем необходимым требованиям.
 - Организация специальной психологической подготовки для членов приемной семьи и для того, за кем будут ухаживать.
 - Процедура проверки пакета документов семьи территориальными органами социальной защиты, а также ведомствами опеки и попечительства с целью вынесения разрешения (или отказа) на организацию приемной семьи для пожилого человека в течение 30 дней после рассмотрения бумаг.
 - Подписание трехстороннего договора о создании приемной семьи между пожилым гражданином, инициатором организации его ухода, а также ведомством в вопросах социальной защиты населения.
 - Оформление специального паспорта для приемной семьи.
- Задачей органа социальной защиты является ежемесячный мониторинг условий проживания и содержания человека преклонного возраста. При выявлении каких-либо нарушений положений договора соглашение может быть расторгнуто в одностороннем порядке.

Какие документы потребуются для оформления приемной семьи?

- заявление о намерении принять нуждающегося одинокого человека в свою семью для обеспечения ухода;
- копии гражданских паспортов членов будущей приемной семьи с пропиской в пределах региона, где проживает и сам одинокий гражданин в возрасте;
- копии акта о назначении членов приемной семьи помощниками лица, которое требует ухода и социальной поддержки;
- справки о зарегистрированных лицах в жилище приемной семьи с указанием общей площади данной квартиры;
- письменное согласие всех проживающих в квартире граждан на создание приемной семьи и нахождение на ее территории человека, нуждающегося в уходе;
- справки о состоянии здоровья членов приемной семьи, подтверждающие отсутствие серьезных нарушений, в том числе психических расстройств, алкоголизма, наркомании, инфекционных недугов.

Институциональная модель жизнеустройства бездомных граждан

Приют – жилые помещения, предназначенные для пребывания бездомных во время решения их социальной проблемы (восстановление документов, получение медицинской помощи, поиск работы, для инвалидов – помощь в оформлении инвалидности, поступлении в интернаты, и т.д.).

Цель – социальная адаптация и ресоциализация.

Задачи: обеспечение местом проживания;
обеспечение реализации интересов;
оказание комплексной социальной помощи.

Принципы:

забота о бездомном;
добровольность пребывания;
безвозмездность помощи;
ограниченность времени расположения в приюте;
направление человека на путь социального освоения.

Условия реализации:

тесное взаимодействие с госучреждением социального обслуживания;
подготовка кадров;
социальный патронаж и организация помощи;
создание специальной структуры (отделение).

Социальная помощь оказывается бездомным и иным, нуждающимся на основании ФЗ № 442 «Об основах социального обслуживания граждан в Российской Федерации» от 28.12.2013 г. Помощь, осуществляется на основании имеющихся у конкретного гражданина обстоятельств, ухудшающих его условия жизнедеятельности.

К таким обстоятельствам можно отнести:

отсутствие определенного места жительства, также у лица, который воспитывался в доме для детей сирот и достиг возраста 23 лет;

неимение места, где гражданин осуществлял бы свою трудовую функцию или имел определенное законное занятие, за которое получал бы деньги, соответственно отсутствие денежных средств к существованию;

потеря жилого помещения в результате чрезвычайных ситуаций, которые имеют техногенный или природный характер, также вооруженные конфликты и межэтнические споры.

Главными обязанностями работников домов социального назначения, являются оказание помощи и решение бытовых проблем граждан, которых затронули жизненные проблемы, не позволяющие им самостоятельно нормально жить.

Учреждения и приюты помощи

Во многих городах и регионах власти или иные учреждения, открывают специальные дома и организации, направленные на помощь лицам, которым негде проживать. В таких центрах обычно предоставляют:

- ночлег;
- питание;
- оказывают психологическую поддержку;
- оказывают помощь в трудоустройстве;
- определяют необходимый юридический список

документации и оказывают помощь в их оформлении.

Учреждения оказывают помощь в адаптации бездомных людей в обществе, помогают им решать возникшие трудности с близкими по родству людьми. Также работники центров поддержки могут поспособствовать в нахождении потерянных ими родственников, в результате, например, потери памяти. Для этого достаточно обратиться в ряд служб, занимающихся подачей соответствующих ориентировок на найденных в

регионе людей, которые не помнят кто они, и уже начавшие вести бродячий образ жизни.

Важно! С людьми, попавшими в трудную жизненную ситуацию, работают социальные и медицинские работники. Их задача определить не только эмоциональное, но и физическое здоровье только поступившего в организацию гражданина.

Общественный приют принимает всех лиц, которым негде жить. По показаниям здоровья они могут отгородить определенного человека от остальных, если есть угроза заражения. Такие организации помогают и лицам, которые только вернулись из мест лишения свободы, и пойти им некуда. При особой необходимости, например, если человека необходимо устроить на работу, ему могут оформить в приюте временную прописку.

Если, поступивший в приют человек пожилого возраста, специалисты помогут пристроить его в дом для престарелых людей. Лицо могут направить на флюорографию и дать справку на проведение необходимых обследований, которые они не могут провести в центре. Справка необходима для лечебных учреждений.

Дополнительная помощь:

Лицам, без определенного места жительства положена помощь и защита от государства. В регионах создаются мобильные бригады помощи, которые актуальны в особенности в зимнее время года.

Подобные мобильные группы нужны:

- для проведения первичного осмотра прямо в машине бездомного для выявления заболеваний;
- оказание доврачебной помощи, в том числе психологической;
- консультирование граждан, оказавшихся без места проживания о возможностях, которые им положены по закону;

- вызов на место нахождения бездомного гражданина сотрудников из органов правоохранительных дел (например, если у него ножевые ранения)
- решение о направлении в приют для бездомных, в больницу, в наркологический или иной диспансер.

В мобильные группы помощи входят медицинские сестры, специалисты по социальной и психологической работе, а также водитель. Машина обязательно должна иметь аптечку.

Некоторые мобильные группы направлены на оказание помощи гражданам, в отношении еды. В зимнее время года, они развозят по специальным точкам вагончики с едой.

Приюты и иные организации для людей без определенного места жительства обеспечивают определенную защиту незащищенным слоям населения. Специалисты центров обеспечивают необходимую поддержку для граждан со всех направлений, в особенности в вопросах питания и здоровья.

Выводы по 1 главе

Таким образом, сегодня каждый пятый житель России - пенсионер по возрасту. Практически во всех семьях хотя бы один из членов семьи - пожилой человек. Проблемы людей третьего поколения можно считать всеобщими. Пожилые люди нуждаются в повышенном внимании общества и государства, и представляют собой специфический объект социальной работы. В России около 23% населения являются пожилыми и старыми людьми, и тенденции увеличения части пожилых людей в общей массе населения сохраняются, то становится очевидным, что проблема социальной работы с пожилыми людьми имеет общегосударственное значение. С нашей точки зрения, приемная семья для пожилого человека является хорошей возможностью в дальнейшем отказаться от деятельности домов-интернатов для престарелых, в которых пожилые люди доживают свою жизнь в прямом смысле этого слова. Зачастую находясь в тесном кругу таких же беспомощных и никому ненужных стариков, пожилые люди перестают радоваться жизни, неохотно идут на контакт, всё чаще задумываясь о смерти. Что касается приемной семьи, то здесь наоборот, пожилой человек, перестает думать о своей ненужности. Здесь его окружают люди, которые намного моложе его, и с которыми он чувствует себя моложе, а значит и более увереннее, что благоприятно влияет на его здоровье.

В приютах и иных организациях для людей без определенного места жительства обеспечивают определенную защиту незащищенным слоям населения. Специалисты центров обеспечивают необходимую поддержку для граждан со всех направлений, в особенности в вопросах питания и здоровья.

ГЛАВА 2. РАЗРАБОТКА И ЧАСТИЧНАЯ РЕАЛИЗАЦИЯ ЛОКАЛЬНЫХ МОДЕЛЕЙ СОЦИАЛЬНОЙ ПОМОЩИ ОДИНОКИМ И БЕЗДОМНЫМ ПОЖИЛЫМ ГРАЖДАНАМ (НА ПРИМЕРЕ КГБУ СО «КЦСОН «МИНУСИНСКИЙ»)

2.1 Изучение отношения граждан разных возрастных групп к принятию одиноких пожилых граждан в свою семью

На первом этапе исследование нами была проведена работа по выяснению отношения разных возрастных групп к принятию одиноких пожилых граждан в свою семью.

Данное исследование проводилось с помощью анкетного опроса среди работников КЦСОН. Использовалась стихийная выборка. Выборочная совокупность составила 136 единиц.

Среди опрашиваемых большинство составили респонденты в возрасте 41-50 лет – 52 %. Процентное соотношение респондентов в соответствии с их возрастными характеристиками представлено на рисунке 1.

Одним из первых вопросов, задаваемых респондентам, был вопрос о том, возможно ли создание приемной семьи для пожилого человека. Подавляющее большинство (87,5 %) ответивших склонились к тому, что создание такой семьи возможно. И лишь 12,5 % респондентов ответили отрицательно. Скорее всего, отрицательный ответ в данном случае – это следствие собственного нежелания или неготовности принять к себе в семью пожилого человека. При этом стоит отметить, что данной позиции придерживаются только молодые люди в возрасте от 20 до 30 лет.

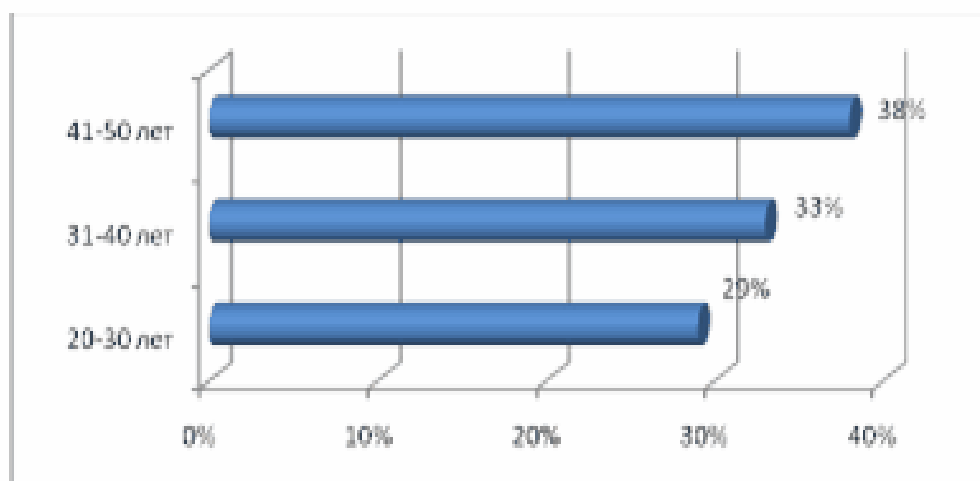


Рисунок 1 – Процентное соотношение успешной отделения респондентов в каждом из трех возрастных групп: 20-30 лет (29%), 31-40 лет (33%) и 41-50 лет (38%).

Чаще других (79 %) ответ «да» на этот вопрос выбирали представители возрастной категории 41-50 лет, что говорит о более осознанной и уважительной позиции к старшему поколению.

Помимо этого, респондентам было предложено выбрать качества, которыми должен обладать человек, принимающий пожилого человека в свою семью.

Как и предполагалось, самыми популярными стали ответы «терпимость» (48 %), «дружелюбие» (17 %) и «доброта» (12 %). Но при этом часто встречались и такие ответы как «хорошее здоровье» и «общительность». Процентное соотношение выбранных качеств указано на рисунке 2.

Этому есть свое логическое объяснение. Забота о пожилым человеком невозможна без общения, ведь оно является для него самым главным занятием в старости. Зачастую именно элементарное общение пожилого человека с родными и близкими делает его жизнь более интересной и насыщенной. Следовательно, человек, решивший взять пожилого человека к себе в семью должен быть общительным, чтобы найти с ним общий язык. Однако, одного общения для пожилых недостаточно, поскольку среди них встречаются и те, кто уже не может заниматься

самообслуживанием. В таком случае все заботы по уходу за пожилым человеком ложатся на членов приемной семьи, а для этого необходимо хорошее здоровье, прежде всего, психологическое.

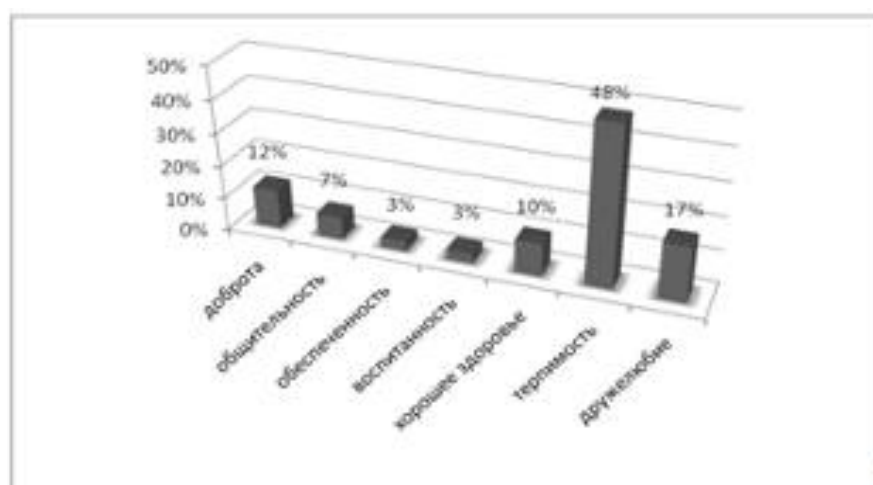


Рисунок 2 – Качества, которыми должен обладать человек, принимающий пожилого человека в свою семью.

Как видно на рисунке 2, большое количество респондентов сошлись во мнении, что для человека, принимающего пожилого человека в свою семью, необходимо такое качество как терпимость.

Подобное единство мнений было и при ответе на вопрос «Согласны ли Вы с утверждением, что для членов приемной семьи знания психологии пожилого человека обязательны?» Около 67 % респондентов считают, что знания психологии в данной ситуации необходимы. Чаще других так отвечали молодые люди (49 %), а более старшие представители указывали на то, что для общения с пожилым человеком достаточно быть терпимым и уравновешенным, а в остальном поможет жизненный опыт.

Следствием полученных результатов этого вопроса стали и результаты следующего. Молодые респонденты с уверенностью говорили о том, что консультации психолога приемной семье и самому пожилому человеку необходимы, прежде всего, для взаимопонимания, решения спорных ситуаций и разрешения конфликтов. Респонденты возрастных категорий 31-40 и 41-50 лет, напротив, посчитали, что в этом нет

необходимости, ответив «нет». Причиной этого явилось, вероятнее всего, также убеждение в том, что трудности во взаимоотношениях поможет преодолеть жизненный опыт.

Проведенный опрос показал, что для членов приемной семьи обязательно обучение на курсах по развитию навыков общения с пожилыми людьми. Такого мнения придерживаются почти 63 % респондентов. Полученный результат является парадоксальным, поскольку большинство респондентов при ответе на два предыдущих вопроса говорили о том, что для нормального общения пожилого человека и приемной семьи не нужны специальные знания и вмешательство третьих лиц, в том числе и психологов.

Не менее парадоксальными являются и данные, полученные при ответе на вопрос «Следует ли проводить тест на совместимость пожилого человека и членов принимающей семьи?» О том, что подобного рода тест на совместимость следует проводить, высказались 75 % респондентов. Что касается отрицательного ответа на данный вопрос, то его не оказалось, поскольку оставшиеся 25 % опрошенных затруднились ответить на вопрос.

Одним из основных вопросов, задаваемых респондентам, был вопрос, касающийся их готовности принять пожилого человека в свою семью.

Положительный ответ на данный вопрос выбрали 45 человек, что составило 33 % всех респондентов. Большинство же (39 %) оказались не готовы создать приемную семью для пожилого человека. Среди ответивших «нет» больше всего было молодых людей в возрасте от 20-30 лет (Рис. 3). Уровень готовности граждан в создании приемной семьи для пожилого человека представлен на рисунке 3.

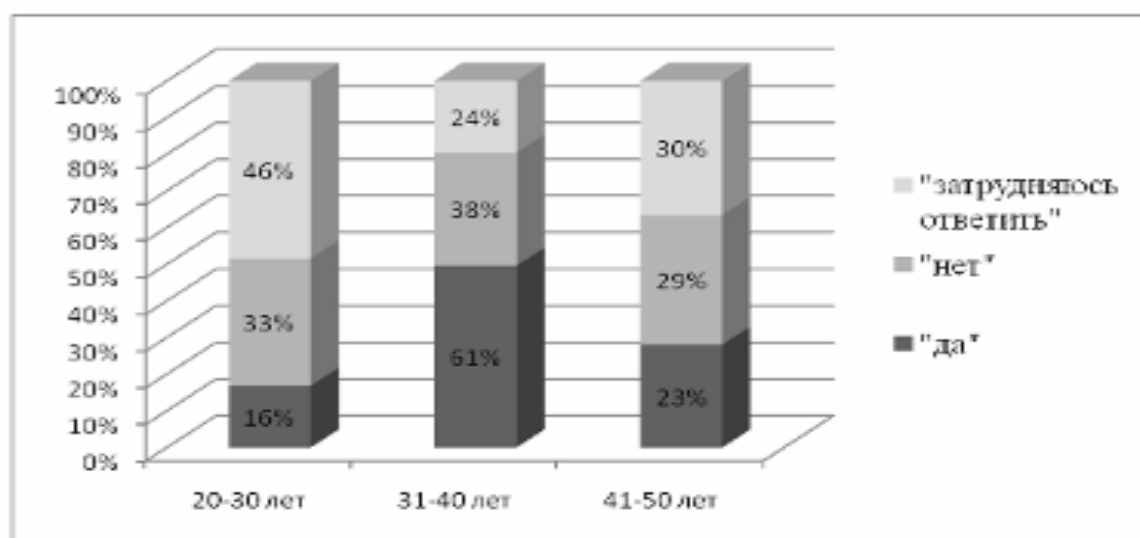


Рисунок 3 – Уровень готовности граждан в создании приемной семьи для пожилого человека

Среди положительно ответивших на этот вопрос 64 % респондентов имеют детей. Причем нам удалось проследить следующую закономерность: чем больше в семье детей, тем она проявляет большую готовность в принятии граждан пожилого возраста в собственную семью. Как мы предполагаем, это происходит потому, что граждане в создании приемной семьи видят возможность решения проблемы воспитания собственных детей. Иными словами, приемные бабушки и дедушки могут взять часть родительских функций по воспитанию детей на себя, освободив при этом родителей для выполнения каких-либо других функций.

Возможно, этому есть и другое объяснение. Как правило, в семьях с двумя-тремя детьми родители уже не так молоды. Следовательно, как уже говорилось, они уже по-другому относятся к гражданам пожилого возраста, более осознанно представляют их проблемы и потребности. Подобное отношение в совокупности с другими факторами может стать решающим в принятии решения о создании приемной семьи для пожилого человека.

Следует отметить, что среди тех, кто не готов принять пожилого человека в свою семью, большую часть (87 %) составили представители мужского пола. Возможно, это связано с нежеланием мужчин брать в

семью еще одного иждивенца, даже, несмотря на то, что за него он сам будет получать заработную плату. Что касается женщин, то они больше выбирали положительный ответ. Скорее всего, это результат более уважительного и сочувствующего, чем у мужчин, отношения к пожилым людям.

В ходе исследования нам также удалось узнать, при каких условиях респонденты готовы принять пожилого человека в семью.

Среди предложенных вариантов ответов чаще других выбирали «только при высокой оплате труда» (32 %) и «при улучшении жилищных условий» (28 %). Это говорит о том, что в настоящее время для людей на первый план выходят, прежде всего, материальные ценности. Более того, подобная позиция характерна более для мужчин (77 %), чем для женщин (23 %), которые придерживались вариантов, связанных с милосердным отношением к пожилым людям и бескорыстным желанием помочь им.

Среди задаваемых вопросов был и такой: «Вы согласны принять пожилого человека в свою семью. На какую заработную плату Вы претендуете?» Поскольку вопрос был открытым, полученные ответы оказались довольно разнообразными. Однако все они превышали существующие и предполагаемые заработные платы граждан, создавших приемную семью для пожилых. Наиболее часто респонденты указывали суммы в пределах 12-15 тысяч рублей. Были и такие, кто указывал сумму в 25-30 тысяч рублей. Подобные ответы подтверждают данные, полученные в предыдущем вопросе, а именно готовность создать приемную семью для пожилого человека, но при условии собственной материальной выгоды.

И последним вопросом, задаваемым респондентам, был вопрос о том, как осуществлять контроль за качеством услуг, предоставляемых пожилому человеку в приемной семье.

Большое количество опрошенных (39 %) предложили сделать это в виде посещения приемных семей специалистами социальных служб. Были и ответы, которые предполагали подробный отчет приемных семей, ежемесячно предоставляемый в органы социальной защиты (14 %).

Помимо этого, среди ответов были и довольно необычные. Например, через телефонные разговоры пожилых людей и специалистов, посредством сети Интернет и даже установлением видеокамер в домах, где проживают приемные семьи для граждан пожилого возраста. Подобные ответы, и это не удивительно, давали именно представители молодого поколения.

Подводя итог вышеизложенному, можно с уверенностью говорить о том, что среди населения есть люди, готовые принять пожилого человека в свою семью. И, как выяснилось, чем больше в семье детей, тем больше готовность граждан создать подобную семью. Однако стоит отметить и тот факт, что многие сегодняшние семьи готовы пойти на это только из-за улучшения материального положения или жилищных условий.

Несмотря на это, можно надеяться, что подобная форма работы с гражданами пожилого возраста получит свое развитие, причем не только через оформление нормативно-правовой базы или создание специальных центров или отделов, а еще и через желание и готовность российских семей создавать такие семьи, помогая при этом одиноким пожилым гражданам не чувствовать себя ущербными и ненужными.

2.2 Апробация семейной модели приемной семьи для пожилого человека в рамках КГБУ СО «КЦСОН «Минусинский»

Разработка семейной модели жизнеустройства

На сегодняшний день нами была разработана модель специального отделения в КЦСОН по работе с семейными формами устройства людей пожилого возраста, предусматривающая организацию системы подготовки, переподготовки кадров специалистов социальной работы по обслуживанию отделения.

Отделение по работе с приемными семьями для пожилых людей входит в состав КЦСОН. Работа отделения ориентирована на реализацию индивидуальных программ по социально-средовой ориентации и социально-бытовой адаптации пожилых в условиях новой семьи, направленных на восстановление жизнедеятельности и социального статуса пожилых граждан.

Управление отделением по работе с приемными семьями для пожилых людей осуществляется директором центра социального обслуживания и заведующим данным отделением.

Среди задач создания данного отделения можно выделить следующие:

- оформление нормативно-правового сопровождения деятельности отделения, фиксация их в соответствующих положениях функционирования отделения по работе с приемными семьями;

- установление договорных отношений с «приемными родителями» по «усыновлению» пожилых людей в рамках оформления модели приемной семьи;

- оказание комплексной квалифицированной помощи, направленной на устранение или компенсацию ограничений жизнедеятельности пожилых людей, восстановление их социального статуса;

- оформление системы подготовки, переподготовки кадров социальных работников в сфере защиты интересов и прав пожилых людей, приемных семей;

- создание электронной базы «банка данных» потенциальных приемных семей и пожилых людей;

- разработка и внедрение в деятельность специализированного отделения учреждения социального обслуживания инновационных социальных технологий и методов работы с приемными семьями и лицами пожилого возраста;

- создание среды общения и обучение соответствующим коммуникационным навыкам пожилых людей и приемных семей по месту жительства в рамках деятельности отделения.

Деятельность отделения осуществляется по следующим направлениям:

- юридическое, психологическое консультирование клиентов (семей и пожилых людей) по вопросам, касающимся устройства в приемную семью и различным аспектам ее функционирования, защите прав и законных интересов членов, адаптации в обществе путем содействия в решении социальных, юридических и психологических вопросов,

- оформление документов, составление трехстороннего договора между центром социального обслуживания, пожилым человеком и приемной семьей;

- контроль за соблюдением прав и обязанностей пожилого человека и приемной семьи;

- информирование населения о данной форме социального обслуживания, привлечение к сотрудничеству;

- проведение совместных тренингов для пожилого человека и семьи, способствующих их взаимной адаптации и интеграции. Оказание помощи в создании в приемной семье атмосферы взаимопонимания и взаимного уважения, благоприятного микроклимата, преодоление конфликтов и иных нарушений семейных отношений;

- социальный патронаж, представленный систематическим наблюдением за членами приемной семьи для современного выявления степени их социальной дезадаптации и оказания им, при необходимости, соответствующей помощи. Интенсивность патронажных услуг, разнообразие их видов и форм определяются степенью функциональной состоятельности приемной семьи, ее социальной зрелости.

Специфика патронажа как формы работы с приемной семьей заключается в том, что он осуществляется систематично, комплексно и в определенные сроки группой специалистов разного профиля. При этом к каждому члену семьи применяется индивидуальный подход.

Многочисленные потенциальные проблемы приемной семьи требуют использования и сочетания разных видов патронажа в рамках функционирования отделения:

Социально-правовой патронаж – систематическое наблюдение за приемной семьей для своевременно выявления угрозы насилия или применения насилия, а также другого незаконного действия в отношении членов семьи и оказания им, при необходимости, социально-правовой помощи.

Социально-педагогический патронаж – работа с приемной семьей, для выработки единого стиля семейного общения и взаимодействия.

Социально-медицинский патронаж – систематическое наблюдение за пожилыми членами приемной семьи для выявления отклонений в состоянии их здоровья и оказания им, при необходимости, социально-медицинской помощи.

Специалистам, занятым в отделении по работе с приемными семьями для пожилых, рекомендуется пройти курс обучения и повышения квалификации. Данные курсы предполагают углубление знаний по данному направлению работы.

Организация системы подготовки, переподготовки специалистов социальной работы по обслуживанию отделения семейных форм устройства

пожилых людей предполагается на базе Высших учебных заведений, имеющих направление подготовки «социальная работа».

Курс содержит три образовательных блока.

1. «Правовые основы организации работы по направлению с приемными семьями для пожилых».

Специалисту, работающему с приемными семьями для пожилых, необходимо овладеть знаниями законодательной базы в данном направлении деятельности. Данный блок включает дисциплины: правоведение; правовые основы социальной работы; социальная политика; социальное страхование; пенсионное обеспечение; правовые основы при работе с пожилыми.

2. «Медико – психологическая работа с приемными семьями для пожилых».

В рамках данного курса предполагается изучение дисциплин: социальная медицина; основы оказания первой медицинской помощи; возрастная психология; профессионально-этические основы социальной работы; конфликтология; социальная геронтология; общая психология.

3. «Организация и управление Отделением по работе с приемными семьями для пожилых».

Дисциплины: экономическая теория; организация, управление и администрирование в социальной работе; социальный менеджмент; социальные технологии работы с приемной семьей; опыт социальной работы с приемной семьей в России и за рубежом.

Что касается нормативно-правового обеспечения деятельности Отделения, то предполагается, что в своей работе Отделение руководствуется Конвенцией ООН «О правах человека», Конституцией РФ,

Семейным кодексом Российской Федерации, ФЗ «О социальном обслуживании граждан пожилого возраста и инвалидов», ФЗ «Об основах социального обслуживания населения в РФ», Положением центра социального обслуживания.

Кадровый состав отделения включает:

- заведующего отделением, занимающегося руководством, распределением обязанностей и контролированием работы сотрудников отделения, взаимодействием с вышестоящими органами;
- специалиста по социальной работе, занимающегося организацией помощи и взаимопомощи одиноко проживающим пожилым гражданам, оказанием социальных услуг, содействием в реализации модели по работе с семейными формами устройства людей пожилого возраста, содействием в устройстве в семьи, реализацией дальнейшего патронажа;
- социального психолога, осуществляющего оказание социально-психологических услуг, работу с семьями, готовыми принять к себе пожилого человека, проведение психологических тренингов и т.д.;
- геронтолога, деятельность которого предполагает общую работу с пожилыми людьми;
- юриста, занимающегося правовым консультированием клиентов по различным вопросам, работой с документацией;
- гериатра, оказывающего необходимую медицинскую помощь больным пожилого и старческого возраста.

Главным источником финансирования деятельности отделения являются средства федерального и регионального бюджетов; средства местного бюджета, полученные от предоставления платных или частично оплачиваемых услуг в КЦСОН, а также средства общественных и благотворительных организаций.

Среди ожидаемых последствий создания подобного отделения выделяются следующие:

- улучшение качества и уровня жизни пожилых людей;
- повышение социальной ответственности в обществе по отношению к людям пожилого возраста, как носителям ценного опыта;
- популяризация модели приемной семьи как особой формы решения проблем пожилых людей на региональном и федеральном уровнях.

2.3 Разработка институциональной модели для одиноких и бездомных пожилых граждан

Мной был разработан проект приюта для бездомных позволяет помочь не только социальной адаптации таких людей, но и снизить криминогенную обстановку в Минусинском районе. Приют будет предназначен для бездомных мужчин и женщин, трудоспособного возраста, способных обслужить себя самостоятельно. Так как центр является единственным приютом длительного пребывания бездомных в Минусинском районе и нуждается в развитии было решено принять участие в конкурсе Православная инициатива.

Предложенный проект направлен на решение вопросов социальной адаптации людей, оказавшихся без определенного места жительства или в трудной жизненной ситуации и оказания им поддержки со стороны Церкви и государственных учреждений социального обслуживания. В приюте им будет оказываться социальная, психологическая, юридическая и другая помощь, для возвращения к нормальной жизни. Кроме этого, для ускорения реабилитации предусмотрена возможность обучению востребованной рабочей профессии - столяра. Для этого на средства ГРАНТа приобретен столярный станок, на котором реабилитанты обучаются новой профессии, с возможностью дальнейшего трудоустройства. Кроме того, столярная мастерская используется как сектор профориентации для обучения молодых жителей села востребованной рабочей специальности, получения ими рабочих навыков.

По проекту запланировано пребывание в приюте 15 человек. В действительности их количество варьировалось от 13 человек (в июне) до 25 (сентябрь). Приют всегда будет переполнен, т.к. повторимся, он является единственным в Минусинском районе, кто дает приют и работу лицам БОМЖ. С просьбой принять людей обращаются из местной администрации, Министерства социальной защиты Минусинского района,

реабилитационного центра «Шанс», люди приходят сами, услышав от кого-либо о приюте. Здесь постоянно работают социальные работники, которые после собеседования определяют возможность определения для проживания в приюте того или иного человека. Люди приходят иногда в очень запущенном состоянии. Их, сначала устраивают на лечение в больницу, престарелых, и тех, кто не может обслуживать себя самостоятельно, перенаправляют в районные дома-интернаты, с которыми мы поддерживаем связь. В начале работы предполагали, что приют будет только для мужчин. Но стали приходиться и женщины (беда по гендерному признаку не выбирает). Сегодня в приюте проживают 27 мужчин (один инвалид 1 группы), 5 женщин, 1 семейная пара.

Юрист посещает приют 2 раза в неделю, дает бесплатные консультации по вопросам гражданско-правового характера, помогает с оформлением утраченных документов, пенсий, в поисках родственников.

Психологи проводят беседы, помогая психологически перестроить сознание во взаимодействии с обществом. Особенно в их услугах нуждаются те, кто вышел из мест заключения или долгое время провел в скитаниях.

Хоть приют действует при православном храме, людей принимаем, несмотря на национальность и вероисповедание. Основное требование – не употреблять алкоголь, придерживаться правил внутреннего распорядка, и не бездельничать. Для последнего созданы все условия: столярная мастерская, тепличное хозяйство, огород. Недавно с помощью сельской администрации приобрели кузницу, нашлись и мастера среди жителей. Выковали для приюта красивый забор. Делают на заказ кованые вещи, столярные изделия. Двое трудятся на кухне. Сами поддерживают порядок в приюте. Свои умельцы есть в каждом деле.

Очень интересно наблюдать за преобразованием человека: вначале рад просто тому, что есть постоянная крыша над головой и нормальная еда три раза в день. Он получает от зав.хоза вещи, которые теперь - его собственность. После бесед с юристом и психологом, встреч с социальными

работниками, человек начинает понимать, что он сам, его судьба могут быть кому-то не безразличны. Появляется осознание себя как части общества.

Не все и не сразу приходят к пониманию необходимости труда: кто-то старается увильнуть от работы (привык жить только на подаяния), кто-то берется за дело основательно, увидев в этом путь возврата в социум.

Первый этап работы: изготовление на заказ столярных или кузнечных предметов показывает, что это труд для себя или на себя. Хотя заказы выполнялись на оборудовании предприятия, у мужчин появилась возможность работы и заработка, что повлияло на перемены в их психологической самооценке. Люди почувствовали смысл жизни, стали строить планы на будущую собственную жизнь. И что самое главное, люди САМИ, по собственной воли начали ходить в храм.

Таким образом, приют не только будет давать кров для бездомных, он дает возможность трудиться и пользоваться плодами своего труда, помогает переосмыслить свое место в обществе, будет давать шанс возврата в социум полноценным членом. Тем самым проект помогает восстановить и защитить социальные и гражданские права лиц, оказавшихся в сложной жизненной ситуации.

За все время действия проекта через приют прошли 47 человек. Многие из них настроены на полноценное возвращение в социум, поэтому максимально стараются приобрести профессиональные навыки, которые могли бы стать основой для дальнейшей самостоятельной жизни. Пять человек переехали в соседний район – устроились работать на деревообрабатывающем предприятии, на кирпичном заводе с предоставлением общежития. Двое создали семьи с местными жительницами. Одна семья сложилась внутри коллектива, им помогли купить на материнский сертификат небольшой дом в селе, выделили участок под огород, помогли поставить небольшую теплицу. У четверых нашлись родственники. 3 человека, после оформления инвалидности, перевели в дом-

интернат. Остальные остались трудиться на приходе, реставрируя храм и проживая в реабилитационном центре. Конечно, есть и такие, кто пришел «перезимовать» и с наступлением тепла ушел «искать другой жизни». Из сельских жителей 3 молодых человека получили ходатайство от храма при поступлении в профильный колледж.

У людей меняется сознание. Исчезает потребительское отношение к окружающим. Не тянет на криминал. Голодный неустроенный человек легко идет на правонарушение. В приюте будут находиться от 15 до 25 человек. Т.е. столько же преступлений не совершается каждый день в Минусинском районе. Вместе с тем, жители приюта получают не только моральную и материальную поддержку, они вновь обретают навыки общежития, специальность и возможность возвращения к нормальной жизни в социум.

Таким образом, проект не только поддерживает социально благополучных людей, но и защищает гражданские права лиц категории БОМЖ на достойную жизнь.

Проект по организации столярной мастерской получил неожиданное продолжение в другом проекте. В конце 2020 года приход выиграл ГРАНТ на создание тепличного хозяйства и столярная мастерская с ее работниками стали востребованы на строительстве теплиц и парников. Реабилитанты получили возможность трудоустройства при центре.

В дальнейшем тепличное хозяйство должно стать источником дохода для жителей приюта, что избавит руководство приюта от поисков спонсоров и жертвователей.

Развитие и работа приюта, оказание помощи людям, попавшим в сложную жизненную ситуацию стали возможными при стартовой фининсовой поддержке фонда «Соработничество» и конкурса «Православная инициатива».

Выводы по 2 главе

В 2010 году проживание в приемной семье законодательством Красноярского края было закреплено как особая форма социального обслуживания граждан независимо от возраста. «Усыновившая» пенсионера семья ежемесячно получает из краевого бюджета 6,114 тысячи рублей. При этом обязательное условие получения этих выплат – оформление патронажа на одного из членов семьи и совместное проживание подопечного с попечителем. Подобная практика создания приемных семей для престарелых существует сегодня на Кубани, в Курганской, Тюменской, Калининградской и в Новосибирской областях, в Татарстане и на Алтае. Для изучения потребности и готовности социума во внедрении такой формы социального обслуживания как приемная семья для пожилого человека нами было проведено специальное исследование. Данное исследование проводилось с помощью анкетного опроса среди работников КЦСОН. Использовалась стихийная выборка. Выборочная совокупность составила 136 единиц. Одним из основных вопросов, задаваемых респондентам, был вопрос, касающийся их готовности принять пожилого человека в свою семью. Положительный ответ на данный вопрос дали 45 человек, что составило 33 % всех респондентов. Большинство же (39 %) оказались не готовы создать приемную семью для пожилого человека. Среди ответивших «нет» больше всего было молодых людей в возрасте от 20-30 лет. Многие сегодняшние семьи готовы пойти создать приемную семью для пожилого человека только из-за улучшения материального положения или жилищных условий. В ходе работы была разработана модель специального отделения в КЦСОН по работе с семейными формами устройства людей пожилого возраста, предусматривающая организацию системы подготовки, переподготовки кадров специалистов социальной работы по обслуживанию отделения. Деятельность специального отделения осуществляется по следующим направлениям: юридическое, психологическое консультирование

клиентов (семей и пожилых людей); оформление необходимых документов; контроль за соблюдением прав и обязанностей пожилого человека; информирование населения о данной форме социального обслуживания; проведение совместных тренингов для пожилого человека и семьи; социальный патронаж. Организация системы подготовки, переподготовки специалистов социальной работы по обслуживанию отделения семейных форм устройства пожилых людей предполагается на базе Высших учебных заведений, имеющих направление подготовки «социальная работа». В своей работе Отделение руководствуется Конвенцией ООН «О правах человека», Конституцией РФ, Семейным кодексом Российской Федерации, ФЗ «О социальном обслуживании граждан пожилого возраста и инвалидов», ФЗ «Об основах социального обслуживания населения в РФ», Положением центра социального обслуживания. Кадровый состав отделения включает: заведующего отделением, специалиста по социальной работе, социального психолога, геронтолога, юриста, гериатра. Главным источником финансирования деятельности отделения являются средства федерального и регионального бюджетов; средства местного бюджета, полученные от предоставления платных или частично оплачиваемых услуг в КЦСОН, а также средства общественных и благотворительных организаций. Таким образом, проект не только поддерживает социально благополучных людей, но и защищает гражданские права лиц категории БОМЖ на достойную жизнь.

ЗАКЛЮЧЕНИЕ

Одна из тенденций, наблюдаемых в последние десятилетия во многих странах мира, – рост абсолютного числа и относительной доли населения пожилых людей. Происходит неуклонный, но быстрый процесс уменьшения в общей численности населения доли детей и молодежи и увеличения доли пожилых. Это приводит к тому, что многие граждане пожилого возраста находятся в крайне тяжелом положении, поскольку государство не может обеспечить их всем необходимым для полноценной жизнедеятельности. Касается это, в первую очередь, одиноких пожилых людей, которые в отличие от пожилых граждан, проживающих в семьях, лишены элементарной поддержки со стороны семьи. Их тяжелое материальное положение усугубляется одиночеством и невозможностью общения, что для пожилых людей является даже более серьезной проблемой и напрямую влияет на состояние здоровья.

В социальной работе с пожилыми людьми используются разнообразные формы и методы. Это и социальное обслуживание на дому, срочная и адресная социальная помощь. В этой системе функционируют различные учреждения, в частности центры социального обслуживания, отделения дневного пребывания, стационарные учреждения и специальные жилые дома для пожилых людей. Но на фоне прогрессирующего старения населения возникает необходимость поиска новых видов деятельности и новых организационных форм социальной работы по жизнеустройству граждан старшего поколения, нуждающихся в социальной поддержке и помощи.

Очередь из одиноких пожилых людей на помещение в дома-интернаты – реальность нашего времени. Но ведь забота им нужна уже сегодня. Поэтому одной из первоочередных задач, стоящих сегодня перед системой социального обслуживания граждан пожилого возраста, является поиск новых технологий и форм обслуживания пожилых людей для того,

чтобы уже сегодня обеспечить необходимой социальной помощью и поддержкой наибольшее количество нуждающихся в этом пожилых граждан.

Одной из форм жизнеустройства пожилых граждан могла бы стать приемная семья. Для одинокого пожилого человека приемная семья – это возможность продления жизни в домашней обстановке, систематическое оказание различных видов помощи, решение жилищных проблем, экономически целесообразная и альтернативная стационарному обслуживанию форма жизнеустройства.

В приемной семье пожилой человек может быть обеспечен всем необходимым: питанием, уходом, лекарственными средствами, предметами повседневного спроса. Более того, приемная семья организует для пожилого человека общий быт, досуг, создавая благоприятный психологический климат. И самое главное, здесь пожилой человек имеет возможность общения, что очень важно для него.

При удачной интеграции данной формы обслуживания граждан пожилого возраста появляется дополнительная возможность воспитывать подрастающее поколение в духе взаимоуважения, взаимопомощи, терпимости к людям пожилого возраста.

В данной работе представлен опыт внедрения данной формы работы на практике. Более того, в некоторых регионах нашей страны уже вступили в силу нормативно-правовые акты, регулирующие взаимные права и обязанности членов приемной семьи и граждан пожилого возраста. И, как показывает этот опыт, подобная форма работы с пожилыми людьми оправдывает себя, поскольку имеет преимущества не только для самого пожилого человека, но и для семьи, принявшей его.

По данной проблеме нами было проведено исследование, которое показало, что на сегодняшний день есть граждане, готовые прийти на помощь людям старшего поколения, приняв их к себе в семью. И даже, несмотря на то, что многие из них согласны на создание приемной семьи

только из-за своих корыстных побуждений, можно надеяться, что со временем их позиция изменится, а людей, готовых бескорыстно помогать пожилым людям, станет больше.

В связи с тем, что такая форма жизнеустройства граждан пожилого возраста как приемная семья представляется нам достаточно эффективной в работе с пожилыми гражданами, нами была разработана модель отделения по работе с приемными семьями для пожилых людей на базе комплексных центров социального обслуживания населения. Деятельность подобного отделения включает: юридическое, психологическое консультирование приемных семей для пожилых граждан, оформление всех необходимых документов, проведение тренингов для приемных семей и граждан пожилого возраста, социальный патронаж таких семей и т.д.

Создание подобного специального отделения позволит улучшить качество жизни пожилых людей, предоставит пожилым гражданам возможность проживания в приемной семье и повысит социальную ответственность общества перед пожилыми.

Таким образом, приют не только будет давать кров для бездомных, он дает возможность трудиться и пользоваться плодами своего труда, помогает переосмыслить свое место в обществе, будет давать шанс возврата в социум полноценным членом. Тем самым проект помогает восстановить и защитить социальные и гражданские права лиц, оказавшихся в сложной жизненной ситуации.

СПИСОК ИСПОЛЬЗОВАННЫХ ИСТОЧНИКОВ

1. Андрияшина Нина. Когда бездомных принимают и понимают / Нина Андрияшина // Социальная работа. – 2007. - N 1. - С. 22-23;
2. Бадя, Т. П. Инновационные методы с пожилыми гражданами / Т. П. Бадя // Отечественный журнал социальной работы. - 2009. - N 4. - С. 42-48;
3. Белова, О. В. Дарить радость общения / О. В. Белова // Социальная работа. - 2010. - N 1. - С. 31-32;
4. Бикмурзина, Н. А. Приемная семья - новая модель социального обслуживания граждан пожилого возраста и инвалидов / Н. А. Бикмурзина, Л. Н. Крякина // Социальное обслуживание. - 2008. - N 3. - С. 31-38;
5. Бондаренко, И. Н. Приемная семья для пожилого человека: право на существование десять лет спустя / И. Н. Бондаренко // Социальное обслуживание. - 2011. - N 1. - С. 42-60;
6. Вольбром, Н. Н. Социальный сервис в практике социальной работы / Н. Н. Вольбром // Помощь инвалидам и пожилым людям. - 2011. - N 1. - С. 21-23;
7. Гайдар, М. У. Модернизация социального обслуживания пожилых людей на дому / М. У. Гайдар // Социальная работа. - 2010. - N 4. - С. 15-17;
8. Дашкина, А. Н. Адаптация международного опыта надомного обслуживания пожилых людей и инвалидов к условиям регионов России / А. Н. Дашкина // Социальное обслуживание. - 2010. - N 7. - С. 39-42;
9. Закон РФ “О государственных пенсиях в РФ”
10. Захарова О. Г. Приемная семья для пожилых граждан как новая технология социального обслуживания / О. Г. Захарова // Работник социальной службы. - 2006. - № 1. - С. 11-19;

11. Золотарева, Т. Ф. Нестационарное обслуживание и качество жизни пожилых людей / Т. Ф. Золотарева // Отечественный журнал социальной работы. - 2010. - N 4. - С. 66-69;
12. Илларионов, И. В. Современные технологии социального обслуживания граждан пожилого возраста в Свердловской области / И. В. Илларионов // Социальное обслуживание. - 2010. - N 11. - С. 38-46;
13. Конституция Российской Федерации.
14. Кузнецов А. В., Ордин О. В., Пенсионная реформа в России, модель общего равновесия. – М.: Изд-во РПЭИ, 2009.
15. Кравченко А.И. Социология. Учебник. – М.: ПБОЮЛ Григорян А.Ф., 2010.
16. Калашников, И. Г. Психологический статус пожилого пациента как компонент комплексной реабилитации / И. Г. Калашников, Н. В. Тихонова, Н. И. Бондаренко // Социальное обслуживание. - 2010. - N 6. - С. 20-26;
17. Карabut, А. П. Повышение качества жизни пожилых людей и инвалидов через внедрение инновационных технологий социального обслуживания в Ставропольском крае / А. П. Карabut // Социальное обслуживание. - 2010. - N 10. - С. 16-23;
18. Карпенко, Т. В. Стационарное социальное обслуживание граждан пожилого возраста и инвалидов в отделениях милосердия системы социальной защиты населения Республики Марий Эл / Т. В. Карпенко // Социальное обслуживание. - 2010. - N 12. - С. 53-57;
19. Копылов, А. Наши новые подопечные / Алексей Копылов // Социальная работа. – 2010. - N 5. - С. 6-8;
20. Копылов, А. В. Состояние и перспективы модернизации системы социального обслуживания граждан пожилого возраста и инвалидов на дому в Москве / А. В. Копылов, И. В. Малофеев, П. В. Попов // Отечественный журнал социальной работы. - 2010. - N 4. - С. 61-65;

21. Лукьяненко, Е. А. Повышение качества жизни пожилых людей как приоритетный проект социального развития Астраханской области / Е. А. Лукьяненко // Социальное обслуживание. - 2010. - N 5. - С. 11-17;
22. Мазаева, Е. Ф. Опыт работы методического объединения психологов, работающих с пожилыми людьми и инвалидами / Е. Ф. Мазаева // Работник социальной службы. - 2010. - N 7. - С. 99-102;
23. Медникова, С. В. Современное состояние и перспективы развития системы социального обслуживания граждан пожилого возраста и инвалидов в Калужской области / С. В. Медникова // Социальное обслуживание. - 2011. - N 1. - С. 32-37;
24. Никитин, О. Л. Опыт внутриведомственного взаимодействия в сфере геронтологии и гериатрии в интересах пожилых граждан и инвалидов / О. Л. Никитин // Социальное обслуживание. - 2010. - N 12. - С. 85-88;
25. Николаева, А. Усыновите дедушку! / А. Николаева // Помощь инвалидам и пожилым людям. - 2008. - N 9. - С. 20-21;
26. Новоженина, Е. А. Приемные семьи для пожилых людей. Из опыта Астраханской области / Е. А. Новоженина // Социальная работа. - 2011. - N 1. - С. 34-36;
27. Охрименко, В. С. Инновационная технология терапии воспоминаниями в практике социокультурной реабилитации / В. С. Охрименко, А. Н. Смирнов // Социальное обслуживание. - 2011. - N 1. - С. 60-64;
28. Парахонская Г.А. Пожилой человек в семье / Г.А. Парахонская // Социологические исследования. – 2002. – N 6. – С. 107;
29. Петросян, В. А. Вызовы времени и инновации в социальной сфере / В. А. Петросян // Отечественный журнал социальной работы. - 2010. - N 4. - С. 49-51;
30. Пикулева, О. А. Социальное обслуживание на дому: о новых методах и технологиях / О. А. Пикулева // Социальная работа. - 2010. - N 4. - С. 28-30;

31. Поднебесная Е. Б. Пожилой человек и семья: аспект общения / Е.Б. Поднебесная // Семейная психология и семейная терапия. – 2003. – N 1. – С. 41;
32. Попов, П. В. Основные тенденции инновационных технологий по организации надомного обслуживания пожилых людей и инвалидов в регионах России / П. В. Попов, И. В. Малофеев // Социальное обслуживание. - 2010. - N 7. - С. 43-56;
33. Примако, Л. В. Пожилые люди в России: проблема социальной напряженности / Л. В. Примако // Вестник общественного мнения. - 2010. - N 2 (апрель-июнь). - С. 101-112;
34. Прокопьева, С. Г. Учет социокультурных аспектов отношения к гражданам пожилого возраста в практике деятельности стационарного учреждения социального обслуживания / С. Г. Прокопьева // Социальное обслуживание. - 2010. - N 10. - С. 33-40;
35. Пыхтин, С. Традиционный подход надо менять / Сергей Пыхтин // Социальная работа. – 2009. - N 12. - С. 20-24;
36. Пенсионная реформа в России: причины, содержание, перспективы/ под общ. ред. М. Э. Дмитриева и Д. Я. Травина. – СПб.: Норма, 2009.
37. Россия в цифрах: Статистический сборник. — М.: Госкомстат России. 2009.
38. Разинькова, Ю. С. Социальное обслуживание граждан пожилого возраста и инвалидов в отделении дневного пребывания / Ю. С. Разинькова // Работник социальной службы. - 2010. - N 2. - С. 49-60;
39. Романычев, И. С. Социальное обслуживание лиц пожилого возраста через призму утилитарной классификации потребностей / И. С. Романычев // Отечественный журнал социальной работы. - 2010. - N 4. - С. 52-60;
40. Руппель, И. А. Опыт реализации социального проекта "Нам рано жить воспоминаниями" / И. А. Руппель, С. В. Демьянова, А. Ф. Кутырева // Социальное обслуживание. - 2010. - N 6. - С. 26-43;

41. Соловьев А.К. Экономика пенсионного страхования в России. — М: Экономика и право. 2009.
42. Самарская область. Законы. Об организации деятельности приемных семей для граждан пожилого возраста и инвалидов на территории Самарской области: закон Самарской области от 10 ноября 2008 г., N 121-ГД // Социальное обслуживание. - 2009. - N 4. - С. 127-131;
43. Соснина, В. В. Профессионально-этические стороны деятельности социальных работников в геронтологическом центре / В. В. Соснина // Работник социальной службы. - 2009. - N 6. - С. 116-121;
44. Топилин, М. А. Место и роль социального обслуживания в современных условиях как одного из важнейших компонентов социальной защиты населения / М. А. Топилин // Социальное обслуживание. - 2010. - N 12. - С. 8-15;
45. Ускова, Н. Е. Реформирование социального обслуживания населения / Н. Е. Ускова // Социальная работа. - 2010. - N 4. - С. 18-23;
46. Ускова, Н. Е. Состояние и перспективы внедрения инновационных технологий в организацию надомного обслуживания пожилых людей и инвалидов / Н. Е. Ускова // Социальное обслуживание. - 2010. - N 7. - С. 29-38;
47. Файзиева, Е. Б. Организация работы группы психологической поддержки одиноких пенсионеров и инвалидов / Е. Б. Файзиева // Социальное обслуживание. - 2010. - N 5. - С. 33-38;
48. Хамаганова, Н. Н. Развитие социального обслуживания населения в Республике Бурятия / Н. Н. Хамаганова // Социальное обслуживание. - 2010. - N 5. - С. 23-27;
49. Чирков, А. И. Качество жизни граждан пожилого возраста / А. И. Чирков // Социальная работа. - 2010. - N 2. - С. 7-10;
50. Чуйкин, А. Г. Система социального сопровождения пожилых граждан и инвалидов Саратовской области / А. Г. Чуйкин // Социальное обслуживание. - 2010. - N 12. - С. 37-41;

51. Шаталов, О. А. Комплексный подход к социальному обслуживанию / О. А. Шаталов // Социальное обслуживание. - 2010. - N 10. - С. 45-48;
52. Штомпка П. Социология социальных изменений. М., 2010.

ПРИЛОЖЕНИЕ

Приложение А

Анкета

Уважаемый респондент!

Просим Вас принять участие в нашем исследовании, целью которого является изучение потребности и готовности социума во внедрении такой формы семейного устройства для пожилого человека как приемная семья.

Ниже приведен перечень вопросов, на которые Вам предлагается ответить. Вариант ответа, отражающий Ваше мнение, обведите в кружок. Исследование является анонимным, ответы будут использованы в обобщенном виде в научных целях.

Заранее благодарим за участие!

1. Как Вы считаете, возможно ли, в принципе, создание приемной семьи для

пожилого человека?

- а) да;
- б) нет;
- в) затрудняюсь ответить.

2. Какими качествами должны обладать люди, принимающие пожилого человека в свою семью? (возможны несколько вариантов)

- а) доброта;
- б) общительность;
- в) обеспеченность;
- г) воспитанность;
- д) хорошее здоровье;
- е) терпимость;
- ж) дружелюбие.
- з) другое _____

3. Согласны ли Вы с утверждением, что для членов приемной семьи знание

психологии пожилого человека обязательно?

а) да;

б) нет;

в) другое _____

4. Нужны ли консультации психолога приемной семье и самому
пожилому

человеку?

а) да;

б) нет;

в) другое _____

5. Обязательно ли для членов приемной семьи обучение на курсах по
развитию

навыков общения с пожилыми людьми?

а) да;

б) нет;

в) затрудняюсь ответить.

6. Как Вы считаете, следует ли проводить тест на совместимость
пожилого человека и членов принимающей семьи?

а) да;

б) нет;

в) затрудняюсь ответить.

7. Вы согласны принять пожилого человека в свою семью?

а) да;

б) нет (переходите к вопросу № 10);

в) затрудняюсь ответить.

8. Вы готовы создать приемную семью и принять пожилого человека
при определенных условиях:

а) Вы будете зачислены в штат работников КЦСОН;

- б) только при высокой оплате труда;
- в) Вы готовы помочь пожилым людям преодолеть одиночество на любых условиях;
- г) будут улучшены Ваши жилищные условия.
- д) другое _____

9. Вы согласны принять пожилого человека в свою семью. На какую заработную плату Вы претендуете?

10. Каким образом, на Ваш взгляд, следует контролировать качество услуг, предоставляемых пожилому человеку в приемной семье?

Ваш пол: а) мужской; б) женский.

Ваш возраст: а) 20-30 лет; б) 31-40 лет; в) 41-50 лет.

Сколько детей в Вашей семье: а) 1 ребенок; б) 2 детей; в) 3 детей и больше;
г) нет детей

Спасибо за участие!