

МИНИСТЕРСТВО ПРОСВЕЩЕНИЯ РОССИЙСКОЙ ФЕДЕРАЦИИ
федеральное государственное бюджетное образовательное учреждение высшего образования
«Красноярский государственный педагогический университет
им. В. П. Астафьева»
Институт социально-гуманитарных технологий
кафедра коррекционной педагогики

**Формирование навыков социального взаимодействия
у обучающихся с умеренной умственной отсталостью
в условиях социальных ограничений
посредством проекта “Эстафета возможностей”**

Обучающийся:

Т.М. Ишкабулова, ИСГТ,
группа SO-M20A-01, курс 2

Научный руководитель:

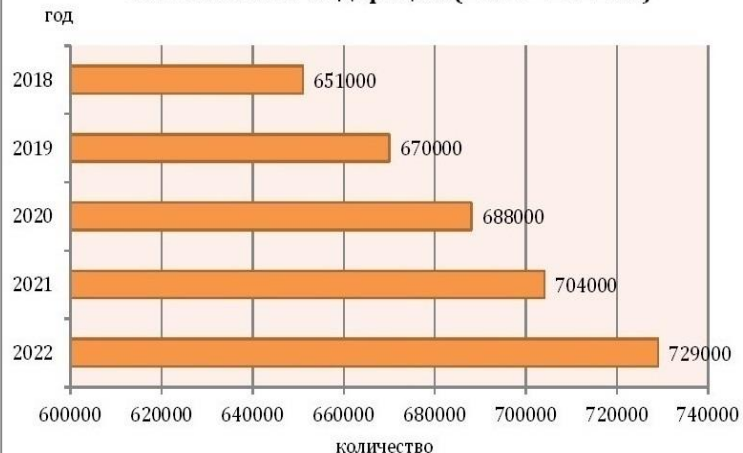
О.Л. Беляева, к.п.н., доцент



Красноярск, 2022

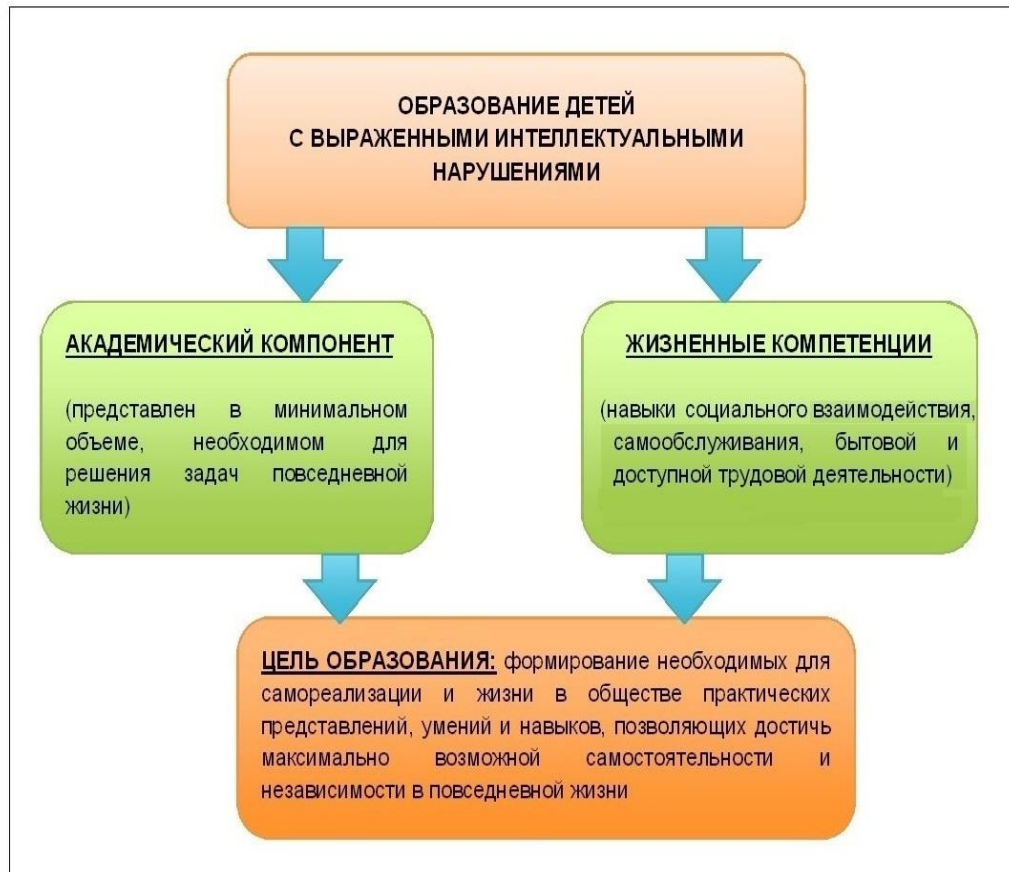
АКТУАЛЬНОСТЬ ПРОЕКТНОЙ РАБОТЫ

Динамика численности детей-инвалидов в Российской Федерации (2018 - 2022 гг.)



Федеральная служба государственной статистики:

Год	количество детей-инвалидов
2018	651 000
2019	670 000
2020	688 000
2021	704 000
2022	729 000



Проблема проектной работы заключается в поиске эффективных средств формирования навыков социального взаимодействия у обучающихся с умеренной умственной отсталостью в условиях социальных ограничений

ЭТАПЫ ПРОЕКТНОЙ РАБОТЫ

1

Организационный этап

- Обсуждение с фокус-группой существующих проблем социализации обучающихся с выраженными интеллектуальными нарушениями в условиях социальных ограничений
- Сентябрь 2020

2

Аналитический этап

- Исследование существующих подходов к формированию навыков социального взаимодействия у обучающихся с умеренной умственной отсталостью; исследование исходного уровня сформированности навыков социального взаимодействия у участников проекта
- Сентябрь 2020

3

Проектировочный этап

- Разработка содержания проекта и описание условий его реализации
- Сентябрь 2020

4

Внедрение и оценка результативности

- Подготовка условий и реализация мероприятий проекта
- Октябрь 2020 - июль 2021



**Цель
проектной
работы**

разработать и реализовать проект по формированию навыков социального взаимодействия у обучающихся с умеренной умственной отсталостью в условиях социальных ограничений

**Проектная
идея**

формирование навыков социального взаимодействия у обучающихся с умеренной умственной отсталостью в процессе онлайн-мероприятий будет обеспечено следующими условиями:

**Предмет
проектной
работы**

содержание проекта по формированию навыков социального взаимодействия у обучающихся с умеренной умственной отсталостью в условиях социальных ограничений

1) включенностью участников проекта в социальное взаимодействие (различные формы групповой работы, мероприятия различной направленности)

2) соответствием уровня сложности мероприятий возможностям участников

3) созданием ситуаций самостоятельного выбора детей, разработкой и реализацией творческих проектов с привлечением ресурсов семьи (родителей и сиблингов)

**Объект
проектной
работы**

навыки
социального
взаимодействия

Навыки социального взаимодействия обучающихся с умеренной умственной отсталостью – это некие универсальные действия, позволяющие осуществлять различные виды совместной деятельности (учебной, игровой, трудовой, общения), актуальные для детей данной нозологической группы, направленные на усвоение социального опыта, формирование социальных связей и отношений, предполагающие обязательное наличие обратной связи, взаимообусловленности, субъект-субъектные отношения.

умение вступать в контакт, поддерживать и завершать его

соблюдение общепринятых социальных норм и правил, а также элементарных правил безопасного поведения

навык использования речи/альтернативной коммуникации как средства общения

навыки осознания себя (представление о себе как «Я», осознание общности и различий «Я» от других, осознание и выражение своих интересов и желаний, самочувствия)

навыки межличностных и групповых отношений (умение находить друзей, строить отношения на основе поддержки и взаимопомощи, умение сочувствовать, сопереживать, проявлять внимание и пр.)

ПРЕДПРОЕКТНОЕ ИССЛЕДОВАНИЕ

Методика «ТОЙМИ» / ТОИМ
Хейкки Сеппяля, Маркуса Сундин

Шкалы:

1. Способность к самовыражению
2. Социальная интуиция
3. Навыки выстраивания отношений с людьми
4. Эмпатия
5. Уверенность в себе
6. Гигиена и опрятность
7. Домашние дела
8. Трудоспособность
9. Передвижение и действия в окружающей среде
10. Забота о своем здоровье и благополучии
11. Человеческие взаимоотношения и социальная поддержка
12. Стресс и тревога

Первичные протоколы к методике «ТОЙМИ» /
ТОИМ (Хейкки Сеппяля, Маркуса Сундин)

Описание шкалы №1: способность к самовыражению

выраженность	баллы	описание
Очень хорошая	100	Выражает себя четко, свободно, с нюансами. Способность к самовыражению полностью достаточная для обоснования своих позиций и выражения мнений. Хорошая способность к выражению.
Хорошая	90	Выражение свободное и понятное. Способен рассказать о фактах и событиях вполне понятно. Использование понятий может быть неточным, но это не мешает пониманию. Выразительный.
	80	Выражение свободное, но иногда несколько прямолинейное. Иногда возникают сложности с подбором слов. Длинные высказывания могут вызывать затруднения. Упорный, доводит свое сообщение до адресата.
Довольно хорошая	70	Выражает факты понятно и разнообразно, если они касаются знакомой ситуации. Способен рассказать о пережитых событиях и вещах.
	60	Способность к выражению связана с ситуацией. Жесты и мимика играют большую роль. Рассказ о своих мыслях или о событиях может вызвать затруднение, но в итоге получается.
Приемлемая	50	Выражение по содержанию весьма ограничено. В речи различимы отдельные стандартные фразы. Его выражение понятно знакомым, но посторонние люди иногда пугаются в помощи и интерпретации.
Довольно слабая	40	Отдельные слова / знаки / жесты и несколько более длинных выражений. Использует мимику и жесты. Может добиться того, чтобы его поняли знакомые люди, с помощью которых выражает себя по отношению к посторонним.
	30	Выражает себя с помощью жестов и мимики, использует отдельные знаки или слова. Выражение малопонятно всем, кроме хорошо знакомых. Используя рисунки, предметы и т.п., можно выяснить его желания или потребности.
Слабая	20	Выражение непонятное и неразборчивое. Одно и то же выражение лица или жест могут означать разные вещи в разных ситуациях. Желания затруднительно выявить точно и однозначно.
	10	Жестов и выражений лица, обращенных к другим, ограниченное количество. Хорошо знающий его близкий может, например, по взгляду решить, в чем дело. Даже в кругу близких людей понимаем плохо.
Несуществующая	0	Выражений, адресованных другому человеку, нет. Эмоциональное состояние или потребность человека в конкретный момент времени может быть определено, например, на основании физических признаков.

Экспериментальная база:

комплексный центр социального обслуживания населения г. Красноярска (отделение социальной реабилитации детей с ограниченными возможностями здоровья)

Целевая группа:

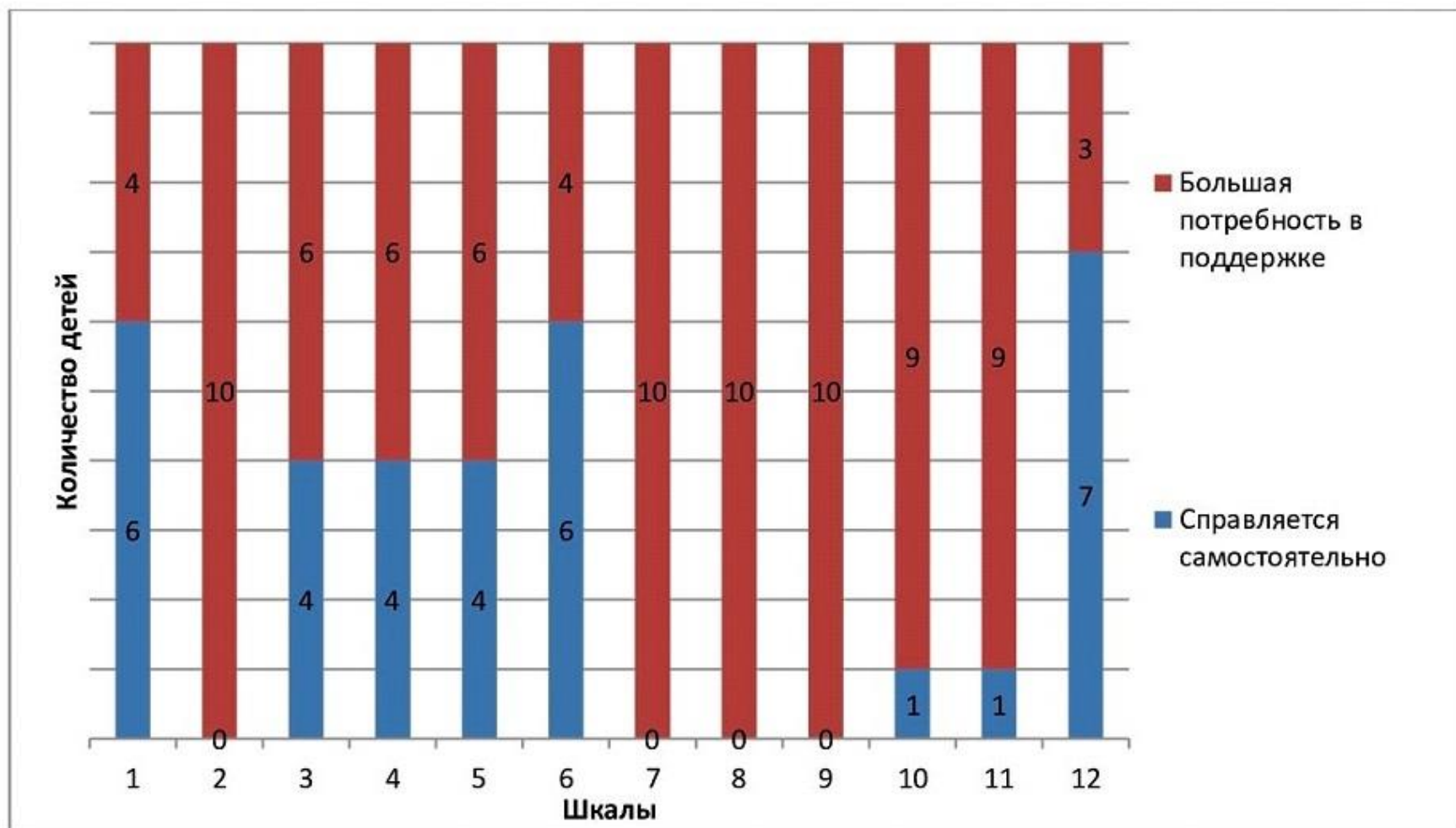
10 обучающихся с умеренной степенью умственной отсталости в возрасте от 12 до 18 лет

Предпроектное исследование

Исследование сформированности навыков социального взаимодействия проводилось методом оценки экспертной группы (родители, специалисты Центра)

Основным критерием сформированности/несформированности данной группы навыков является самостоятельность ребенка/потребность в поддержке

Оценка сформированности навыков социального взаимодействия у обучающихся с умеренной умственной отсталостью (результаты предпроектного исследования от 01.09.2020)



Проект "Эстафета возможностей"

Цель проекта: создать оптимальные условия для формирования навыков социального взаимодействия у обучающихся с умеренной умственной отсталостью в условиях социальных ограничений



Задачи проекта:

- разработать и реализовать комплекс онлайн мероприятий с учетом результатов предпроектного исследования;
- вовлечь обучающихся с умеренной умственной отсталостью в регулярное участие в онлайн-мероприятиях различной направленности в качестве активных участников и ведущих в условиях социальных ограничений;
- проанализировать и обобщить опыт реализации данного проекта для его дальнейшего применения в работе с детьми с выраженными интеллектуальными нарушениями в условиях социальных ограничений



Целевая аудитория:

обучающиеся с умеренной умственной отсталостью в возрасте от 12 до 18 лет

Продолжительность проекта: 01.09.2020 - 31.07.2021

Периодичность проведения онлайн-мероприятий - не реже 1 раза в неделю

Длительность одного мероприятия - не более 40 минут

Ожидаемый результат: повышение уровня сформированности навыков социального взаимодействия у участников проекта.

Критерий достижения результата - снижение потребности ребенка в поддержке в различных ситуациях социального взаимодействия, повышение уровня самостоятельности.

Ресурсное обеспечение проекта "Эстафета возможностей"

Материально-технические условия

- ПК (ноутбук, нетбук, планшет, смартфон и пр.) с выходом в интернет (как для сотрудников учреждения, так и для участников проекта);
- большой монитор/экран/проектор с экраном для трансляции онлайн-мероприятий;
- видеокамера (либо устройство для видеозаписи);
- ряд помещений, оборудованных для разных видов деятельности, площадь которых допускает одновременное присутствие не менее 10 участников проекта и их сопровождающих, а также педагогов;
- оборудование, инструменты и материалы для проведения мастер-классов и других мероприятий проекта, обеспечивающие активное участие всех участников проекта, подобранные с учетом техники безопасности, доступного детям уровня сложности, удобства использования и эстетичности;
- визуальные помощники

Кадровые условия

в реализации данного проекта предполагается участие психологов/педагогов-психологов, дефектологов/учителей-дефектологов, логопеда/учителя-логопеда, социальных педагогов, специалиста по адаптивной физической культуре, педагогов дополнительного образования/учителя технологии. При необходимости к проведению мероприятий подключаются тьюторы/ассистенты и родители

Организационно-педагогические условия

- задачи для каждого участника проекта ставятся
- определяется расписание (конкретный день и время, оптимальное для продуктивной деятельности);
- важно регулярное участие в мероприятиях;
- обязательно нужно предоставлять участникам время для подготовки к участию в мероприятиях;
- для участников проекта должна быть обеспечена возможность своевременного получения, при необходимости, помощи;
- мероприятия должны иметь четкую структуру: приветствие, основная часть, обратная связь;
- использование визуальных помощников как инструмента обучения и жестов как способа общения;
- использовать простой язык для общения и обучения;
- важно стимулировать детей к общению друг с другом и с ведущим, к участию в мероприятии на доступном для каждого уровне (от кратковременного включения до ведущего);
- предоставлять возможность повторного просмотра мероприятия (например, чтобы повторить то, что понравилось), создавать условия для отработки нового материала в условиях повседневной жизни

Принципы построения онлайн-мероприятий

принцип
разнообразия
тематики
мероприятий

использование
средств
альтернативной
коммуникации

использование
различных форм и
приемов для
активизации интереса
и внимания детей

принцип
"равный -
равному"

принцип
оптимального
режима проведения
занятий

учет физических и
интеллектуальных
возможностей
ребенка, его
интересов

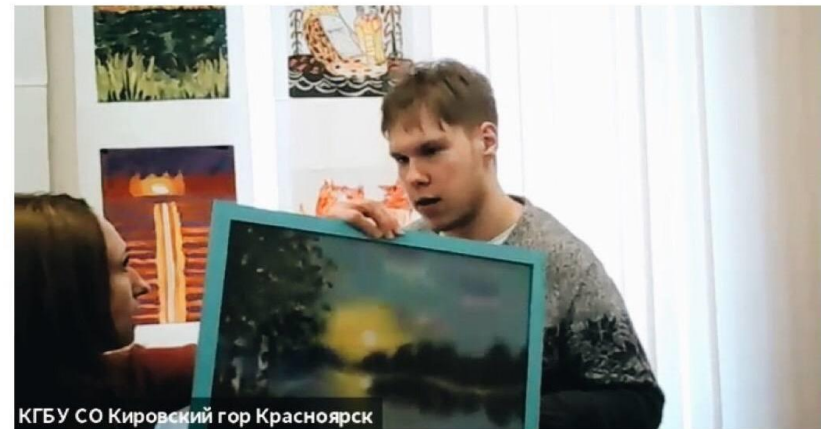
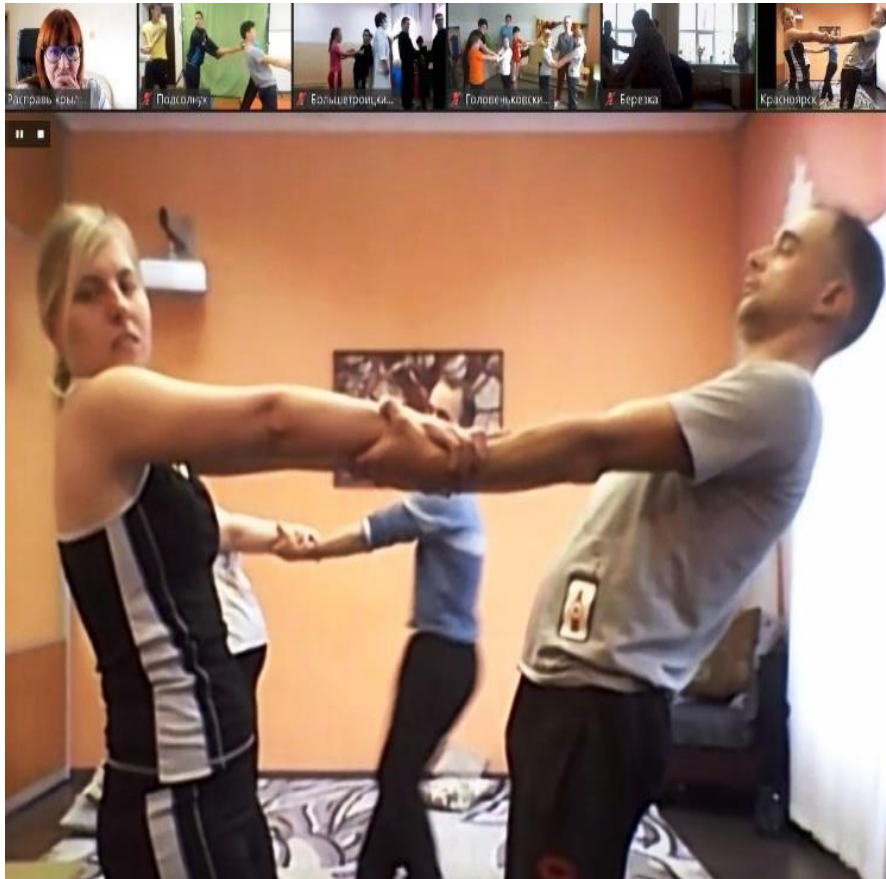
**Проект «Эстафета возможностей»
проводился в форме вебинаров по
четырем тематическим блокам:**

- «Кулинарная школа»,
- «Творческая мастерская»,
- «Доступная работа»,
- «Правила поведения и безопасности»

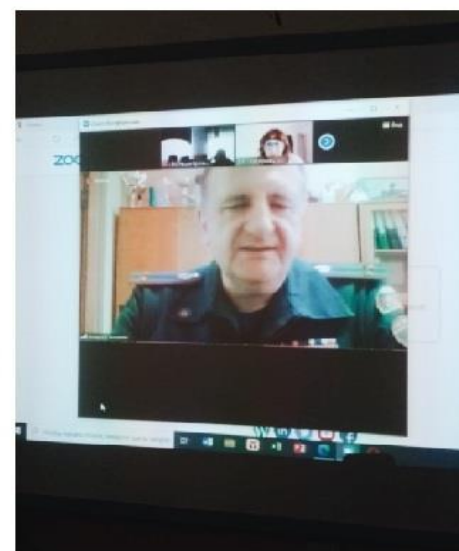
Тематический блок «Кулинарная школа»



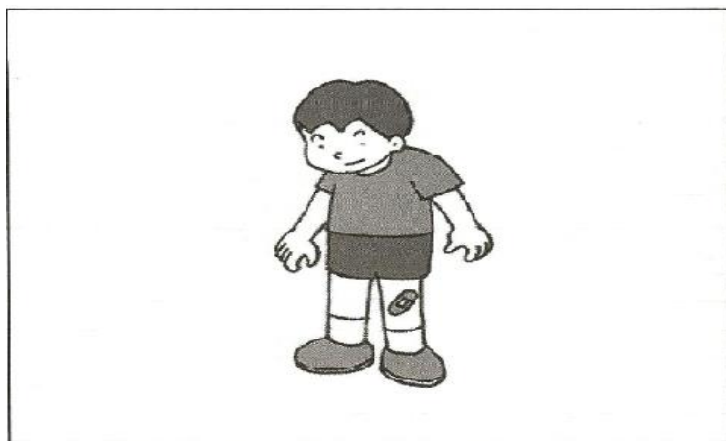
Тематический блок «Творческая мастерская»



Тематический блок «Доступная работа»



Тематический блок «Правила поведения и безопасности»



Если я поранился, рану иногда надо заклеить пластырем. Если мне наклеили пластырь, я не снимаю его, чтобы в рану не попали бактерии.



боли в голове



иногда я чувствую себя больным



высокая температура



понос



боли живот



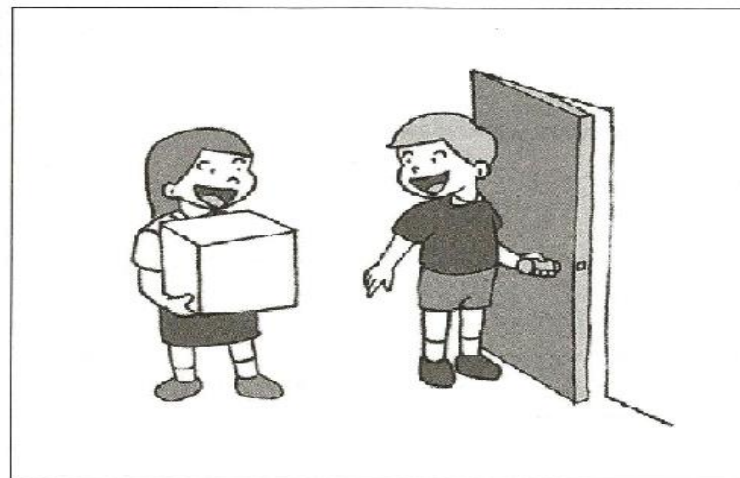
чихание



боль в горле



кашель



Я помогаю своим друзьям, когда им нужна помощь.

Тематический блок «Правила поведения и безопасности»

Темы онлайн-занятий:

- Приветствие
- Незнакомые люди
- Если я потерялся
- Благодарность. Помощь
- В транспорте
- Забота. Дружба
- На приеме у врача
- Я забочусь о себе

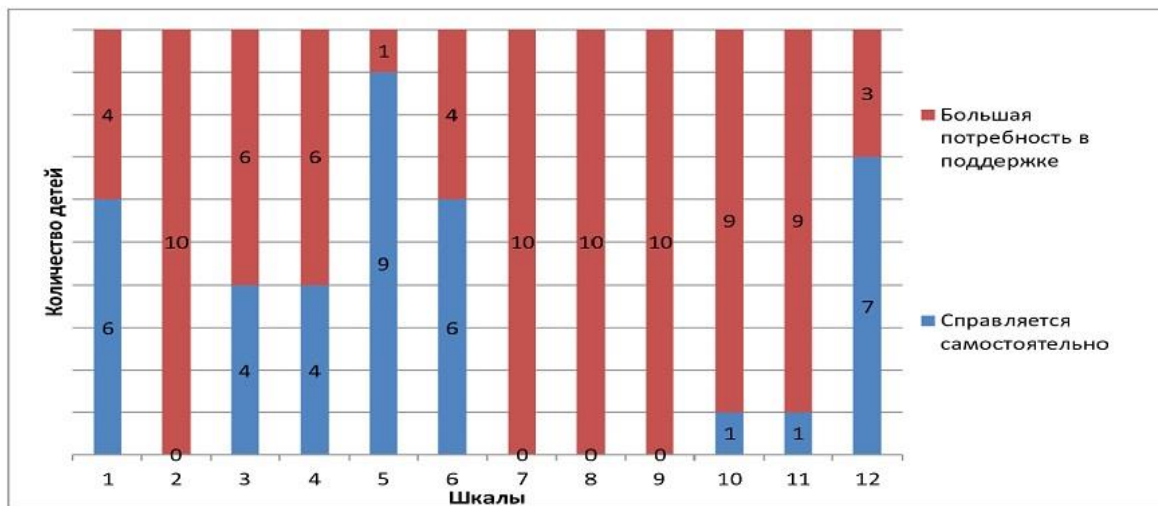
Цель занятий: формирование навыков безопасного поведения, общепринятых норм и социальных правил.

Задачи:

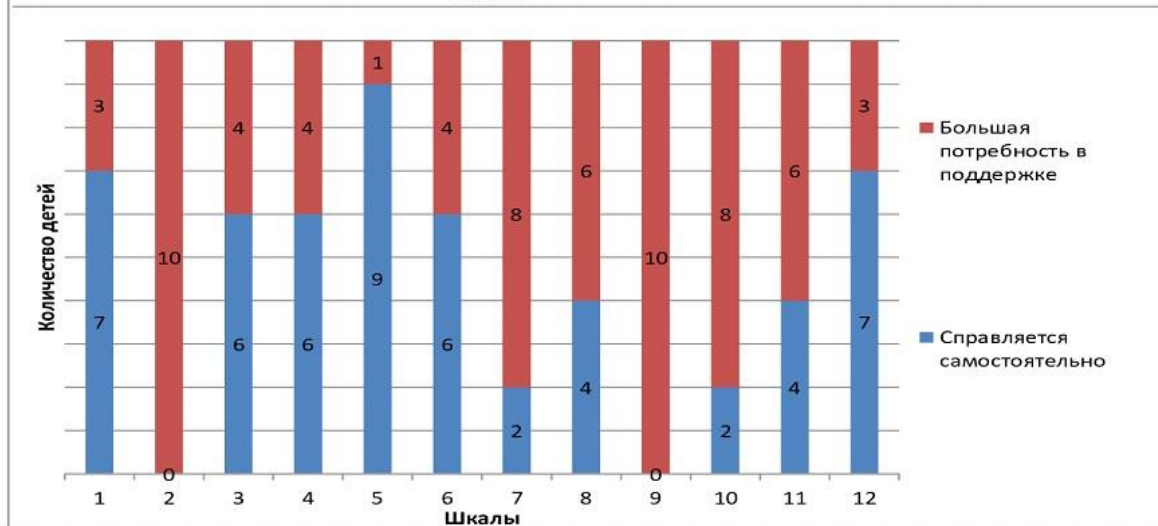
- продолжать формировать навыки контакта (установление, поддержание, завершение);
- создавать условия использования речи/альтернативной коммуникации как средства общения, учить в доступной форме выразить свои переживания;
- развивать навыки межличностных и групповых отношений, воспитывать внимательное отношение к окружающим.

Данные первичной и итоговой диагностики сформированности навыков социального взаимодействия у участников проекта «Эстафета возможностей»

Результаты первичной (предпроектной диагностики) сформированности навыков социального взаимодействия участников проекта «Эстафета возможностей» (IX/2020)



Результаты итоговой диагностики сформированности навыков социального взаимодействия участников проекта «Эстафета возможностей» (VII/2021)



Плюсы проекта:

- доступность,
- отсутствие территориальных ограничений,
- экономичность,
- определение своего уровня активности/вовлеченности,
- возможность повтора.

АКТ ВНЕДРЕНИЯ ПРОЕКТА

ФИО исполнителя: Ишкабулова Татьяна Михайловна

на тему: Формирование навыков социального взаимодействия у обучающихся с умеренной умственной отсталостью в условиях социальных ограничений посредством проекта "Эстафета возможностей"

1. Наименование предложения для внедрения:

Комплекс онлайн-занятий по формированию навыков социального взаимодействия у обучающихся с умеренной умственной отсталостью.

2. Эффект от внедрения:

Повышение сформированности навыков социального взаимодействия у обучающихся с умеренной умственной отсталостью.

3. Место и время проведения занятий: КГБУ СО "Комплексный центр социального обслуживания населения "Кировский". Сроки реализации: сентябрь 2020 – июль 2021 г.

4. Форма внедрения:

Проведение комплекса онлайн-занятий по формированию навыков социального взаимодействия у обучающихся с умеренной умственной отсталостью.

Директор КГБУ
"КЦСОН "Кировский"



Л. М. Сафонова

Материалы о ходе реализации проекта представлены в сборниках конференций:

- «Современные технологии коррекционно-развивающей работы с детьми, имеющими ограниченные возможности здоровья»,

- «Современные подходы к социализации детей и взрослых с множественными нарушениями развития, бисенсорными нарушениями: развитие, образование, коррекция».

СПАСИБО

ЗА ВНИМАНИЕ!