

МИНИСТЕРСТВО ОБРАЗОВАНИЯ И НАУКИ РФ
федеральное государственное бюджетное образовательное учреждение высшего профессионального
образования
**КРАСНОЯРСКИЙ ГОСУДАРСТВЕННЫЙ ПЕДАГОГИЧЕСКИЙ УНИВЕРСИТЕТ им. В.П.
Астафьева**

(КГПУ им. В.П. Астафьева)

ФАКУЛЬТЕТ БИОЛОГИИ ГЕОГРАФИИ И ХИМИИ
Кафедра географии и методики обучения географии

Специальность 021000.62 – География
Профиль «Экономическая и социальная география»

ДОПУСКАЮ К ЗАЩИТЕ
И.о. зав. кафедрой географии и методики
обучения географии
_____ Н.А. Лигаева
(подпись)

« _____ » _____ 2015 г.

Выпускная квалификационная работа

ТЕРРИТОРИАЛЬНОЕ ПЛАНИРОВАНИЕ ПРИРОДНОГО ПАРКА «ЕРГАКИ»

Выполнил студент группы

_____ 43
(номер группы)

Д.В. Кунчевская.
(И.О. Фамилия)

_____ (подпись, дата)

Форма обучения

Очная

Научный руководитель:

Ph.D., доцент Л.А. Дорофеева
(ученая степень, должность, И.О. Фамилия)

_____ (подпись, дата)

Рецензент

Д. э.н. профессор А.И. Шадрин
(ученая степень, должность, И.О. Фамилия)

_____ (подпись, дата)

Дата защиты

Оценка

Красноярск
2015

Содержание

Введение.....	3
Глава 1. Теоретические аспекты территориального планирования природных парков.....	5
1.1. Понятие «территориальное планирование».....	5
1.2. Нормативная основа территориального планирования.....	8
1.3. Особенности территориального планирования особо охраняемых территорий.....	19
Глава 2. Территориально планирование природного парка «Ергаки».....	33
2.1. Предпосылки для создания природного парка.....	33
2.2. Физико-географическая характеристика территории.....	36
2.3. Экономико-географическая характеристика природного парка «Ергаки».....	40
2.4. Схема территориального планирования особо охраняемой территории краевого значения – природный парк «Ергаки».....	45
2.5. Перспективы развития природного парка «Ергаки».....	53
Заключение.....	61
Список использованной литературы	65
Приложение.....	73

Введение

Территориальное планирование следует рассматривать как инструмент органов государственной власти или органов местного самоуправления по установлению и утверждению положений о развитии территорий, местах размещения объектов для государственных и муниципальных нужд. Это планирование социальной, экономической, градостроительной и другой деятельности с учетом ее пространственной локализации.

Территориальное планирование позволяет существенно повысить эффективность использования имеющихся ресурсов, предполагает разработку оптимальной с социальной точки зрения траектории движения к запланированному состоянию среды обитания.

Территориальное планирование - планирование различных территорий, для установления функциональных зон, определение планируемого размещения объектов различного значения (федерального, регионального, местного).

Территориальное планирование особо охраняемых природных территорий должно соответствовать не только нормам и стандартам строительства и размещения туристических объектов, но и режиму сохранения природного богатства и предотвращения антропогенного воздействия на территорию. В связи с чем является актуальным изучение особенностей территориального планирования особо охраняемых территорий и возможности реализации поставленных целей охраны территории, на конкретном примере.

Целью работы является изучение особенностей территориального планирования особо охраняемых территорий на примере природного парка «Ергаки» в Красноярском крае.

Задачи:

- Изучить понятия «территориальное планирование»;

- Изучить нормативные документы по территориальному планированию особо охраняемых территорий;
- Выделить основные особенности территориального планирования особо охраняемых территорий;
- Изучения физико-географической и экономико-географической характеристики природного парка «Ергаки»;
- Проанализировать соответствие схемы территориального планирования природного парка «Ергаки» требованиям по планированию особо охраняемых территорий.

Объект изучения: территориальное планирование особо охраняемых природных территорий.

Предмет изучения: природный парк «Ергаки».

Методы исследования: анализ литературы, анализ нормативных документов, картографический.

ГЛАВА 1. ТЕОРЕТИЧЕСКИЕ АСПЕКТЫ ПЛАНИРОВАНИЯ ПРИРОДНЫХ ПАРКОВ

1.1 Понятие «территориальное планирование»

Территориальное планирование – это теория и практика наиболее рациональной организации территории и размещения в ее пределах производственных предприятий, коммуникаций и мест расселения с комплексным учетом его географических, экономических, архитектурно-строительных и инженерно-строительных факторов и условий.[19]

Территориальное планирование базируется на учете пространственных территориальных закономерностей размещения природных, социальных и экономических явлений и их взаимодействий. Пространство и территория есть особый ресурс, который в современных условиях получает все большее значение.

Территориальное планирование дает возможность комплексно подойти к решению организации и планирования территории. Комплексное территориальное планирование включает в себя организацию территории с учетом социально-экологических потребностей: промышленного производства, коммунальных, селитебных, транспортных, рекреационных, экологических и других геосистем.

Сам процесс территориального проектирования совершается деятельностью государственных органов, юридических и физических лиц по комплексному проектированию территориальных объектов всех уровней - от национального до локального, включая проектирование отдельных объектов в целях разумной организации территории, эффективного развития производственных сил, решения социальных и экологических задач. Охватывает полный цикл проектных работ от схем и проектов районных планировок, генеральной схемы расселения на территории страны до

разработки генеральных планов городов и сельских поселений, проектов промышленных и рекреационных зон, проектов застройки.

Помимо географических, экономических, архитектурно-строительных и инженерно-строительных факторов и критерий территориальное планирование ведется так же на приоритетах геоэкологической стабилизации территории (устойчивого ее развития) и, как правило, включает территориальное экологическое планирование, т.е. планирование экологических инфраструктур. Территориальное планирование – основа устойчивого развития территории.[5]

Многозначительный фактор, учитывающийся при территориальном планировании это рациональная организация территории. Рациональная организация территории – это устройство регулирования части земной поверхности (участка земли), приведение её в определенную систему соответствующую конкретным производственным и социальным целям.[3]

Территориальное планирование так же тесно связано с землеустройством. Землеустройство включает проведение аэросъемочных съемок, кадастровых, почвенных, топограф-геодезических, геоботанических и других обследований и измерений, межевание границ, разработку предложений о рациональном использовании земель, которые позволяют собирать данные о количественных и качественных параметрах земельных участков территорий субъектов РФ, муниципальных образований, других административно-территориальных образований и территориальных зон, выступающих объектами землеустройства.

Территориальное планирование не имеет возможности обойтись без территориального проектирования. К территориальному проектированию относится также проектирование отдельных предприятий, жилых районов и массивов, организация транспорта и улично-дорожной сети, коммунального хозяйств. Один из актуальных вопросов территориального планирования

являются проблемы охраны и рационального использования окружающей среды, в частности устройство средообразующего каркаса устойчивого развития региона.

Территориальное планирование призвано конкретизировать на местности, с «привязкой к территории» прогнозы, программы и планы развития районных народнохозяйственных комплексов; при этом оно существенно их дополняет и обогащает. Именно в территориальном планировании представляется возможным дать комплексное и дифференцированное определение с учетом аспектов, не рассматриваемых обычно в работах отраслевого характера.

Территориальными объектами планирования выступают: административно-территориальные образования (государство, автономные республики, административные области и др.), отдельные части территории этих образований (зоны свободного экономического развития), экономические сельскохозяйственные районы, городские и сельские поселения, рекреационные зоны.

Проектируемые территории представляют собой очень сложные социально-экономико-природные системы или в дальнейшем геосистемы, которые развиваются по социальным, экономическим и природным законам. Они выделяются не только сложным строением, и нелинейным характером развития, но и рядом иных моментов, которые надлежит учитывать при их планировании и проектировании.

Территориальное планирование в соответствии с Градостроительным кодексом Российской Федерации – это планирование территорий, в том числе для установления функциональных зон, зон планируемого размещения объектов капитального строительства для государственных или муниципальных нужд, зон с особыми условиями использования территорий.[22]

Продуктами территориального планирования являются градостроительные и градоустроительные документы, сформированные на основе стратегических, долгосрочных и среднесрочных планов социально-экономического развития территорий. Это генеральные планы развития городов, схемы градостроительного зонирования, схемы землепользования, схемы территориального развития и т.д.

Существенное место в Кодексе уделено регламентации территориального планирования. Оно должно быть направлено на определение в документах территориального планирования назначения территорий, исходя из совокупности социальных, экономических, экологических и иных факторов в целях обеспечения устойчивого развития территорий, развития инженерной, транспортной и социальной инфраструктур, обеспечения учета интересов граждан и их объединений, Российской Федерации, субъектов Российской Федерации, муниципальных образований.

1.2 Нормативная основа территориального планирования.

Документы по территориальному планированию имеют три уровня - документы Российской Федерации, субъектов Российской Федерации и муниципальных образований. Они определяют градостроительную политику соответствующего уровня и являются обязательным для органов государственной власти, органов местного самоуправления при принятии ими решений и реализации таких решений. В первую очередь подразумеваются решения по выделению бюджетных средств, а также выделению земельных участков.[11]

В качестве документа территориального планирования Российской Федерации Кодексом определена схема территориального планирования Российской Федерации. В рассмотрении проектов схем территориального планирования Российской Федерации принимают участие органы местного

самоуправления с точки зрения учета в них своих интересов. Согласованию с муниципальными образованиями также подлежат вопросы размещения объектов капитального строительства федерального значения, которые могут оказать негативное воздействие на окружающую среду. Схема территориального планирования Российской Федерации утверждается Правительством Российской Федерации.

На уровне субъектов Российской Федерации также утверждаются схемы территориального планирования более конкретного содержания. Закон подробно определяет предметы и процедуры согласований документов территориального планирования разного уровня.

Документами территориального планирования муниципальных образований являются:[22]

- 1) схемы территориального планирования муниципальных районов;
- 2) генеральные планы поселений;
- 3) генеральные планы городских округов.

В настоящее время в области территориального планирования земель и их охраны предусмотрено:[11],[14],[22],[23],[25].

Законодательные и иные нормативно-правовые документы.

- 1) Градостроительный кодекс Российской Федерации от 29 декабря 2004 г. № 190-ФЗ
- 2) Земельный кодекс Российской Федерации от 25 октября 2001 г. № 136-ФЗ
- 3) Жилищный кодекс Российской Федерации от 29 декабря 2004 г. № 188-ФЗ
- 4) Лесной кодекс Российской Федерации от 4 декабря 2006 г. № 200-ФЗ
- 5) Федеральный закон от 30 марта 1999 г. № 52-ФЗ «О санитарно-эпидемиологическом благополучии населения»

- 6) Федеральный закон от 14 марта 1995 г. № 33-ФЗ «Об особо охраняемых природных территориях»
- 7) Федеральный закон от 10 января 2002 г. № 7-ФЗ «Об охране окружающей среды»
- 8) Федеральный закон от 4 мая 1999 г. № 96-ФЗ «Об охране атмосферного воздуха»
- 9) Федеральный закон от 25 июня 2002 г. № 73-ФЗ «Об объектах культурного наследия (памятники истории и культуры) народов Российской Федерации»
- 10) Концепция долгосрочного социально-экономического развития Российской Федерации на период до 2020 года, утвержденная распоряжением Правительства Российской Федерации от 17 ноября 2008 г. № 1662-р.
- 11) Распоряжении Правительства Российской Федерации от 19 октября 1999 г. № 1683-р «О методике определения нормативной потребности субъектов Российской Федерации в объектах социальной инфраструктуры» (в редакции распоряжения Правительства Российской Федерации от 23 ноября 2009 г. №1767-р)

Нормативные документы в строительстве:

- 1) ГОСТ 17.5.3.01-78 «Охрана природы. Земли. Состав и размер зеленых городов»
- 2) ГОСТ 17.5.1.01-83 «Охрана природы. Рекультивация земель. Термины и определения»
- 3) ГОСТ 17.6.3.01-79 «Охрана природы. Флоры. Охрана и рациональное использование лесов зеленых зон городов. Общее требование»

- 4) ГОСТ 17.5.1.02-85 «Охрана природы. Земли. Классификация нарушенных земель для рекультивации»
- 5) ГОСТ 17.1.5.02-80 «Охрана природы. Гидросферы. Гигиенические требования к зонам рекреации водных объектов»
- 6) СНиП 23-01-99 «Строительная климатология»
- 7) СНиП 11-02-96 «Инженерные изыскания для строительства. Основные положения»
- 8) СНиП 22-02-2003 «Инженерная защита территорий, зданий и сооружений от опасных геологических процессов. Основные положения»
- 9) СНиП II-7-81 «Строительство в сейсмических районах»
- 10) СНиП 22-01-95 «Геофизика опасных природных воздействий»
- 11) СНиП 2.01.05-85 «Категория объектов по опасности»
- 12) СНиП 2.06.15085 «Инженерная защита территории от затопления и подтопления»
- 12) СНиП 2.07.01-89 «Градостроительство. Планировка городских и сельских поселений»
- 13) СНиП 2.04.02-84 «Водоснабжение. Наружные сети и сооружения»
- 14) СНиП 2.04.03-85 «Канализация. Наружные сети и сооружения»
- 15) СНиП 3.05.04-85 «Наружные сети и сооружения водоснабжений и канализации»
- 16) СНиП 2.05.02-85 «Автомобильные дороги»
- 17) СНиП 32-01-95 «Железные дороги колеи 15200мм»
- 18) СНиП 21-02-99 «Стоянки автомобилей»

- 19) СНиП 10-01-94 «Система нормативных документов в строительстве. Основные положения»
- 20) СНиП 11-04-2003 «Инструкция о порядке разработки. Согласования, экспертизы и утверждения градостроительной документации»

Нормативные документы по санитарно-эпидемиологическому контролю:

- 1) СанПин 4690-88 «Санитарные правила содержания территорий и населенных мест»
- 2) СанПиН 2.2.1/2.1.1.1200-03 «Санитарно-защитные зоны и санитарная классификация предприятий, сооружений и иных объектов»
- 3) СанПиН 2.1.6.1032-01 «Гигиенические требования к обеспечению качества атмосферного воздуха населенных мест»
- 4) СанПиН 2.1.5.980-00 «Водоотведение населенных мест, санитарная охрана водных объектов. Гигиенические требования охране поверхности вод»
- 5) СанПиН 2.1.7.1287-03 «Санитарно-эпидемиологические требования к качеству почвы»
- 6) ГН 2.1.6.1338-03 «Предельно допустимые концентрации (ПДК) загрязняющих веществ в атмосферном воздухе населённых мест»
- 7) ГН 2.1.5.1315-03 «Предельно допустимые концентрации (ПДК) химических веществ в воде водных объектов хозяйственно-питьевого и культурно-бытового водопользования»
- 8) ГН 2.1.5.2307-07 «Ориентировочно допустимые уровни (ОДУ) химических веществ в воде водных объектов хозяйственного и культурно-бытового водопользования»

9) ГН 1.2.1323-03 «Гигиенические нормативы содержания пестицидов объектах окружающей среды»

10) СП 2.1.5.1059-01 «Гигиенические требования к охране подземных вод от загрязнения»

Территориальное планирование направлено на определение функционального назначения территорий муниципального района исходя из совокупности социальных, экономических, экологических и других причин в целях:

- 1) обеспечения устойчивого развития района;
- 2) формирования благоприятной среды жизнедеятельности;
- 3) сохранения объектов исторического и культурного наследия, неповторимых природных объектов для настоящего и будущего поколений;
- 4) развитие и модернизации инженерной, транспортной и социальной инфраструктуры;
- 5) оптимизация использования земельных ресурсов.

Задачи территориального планирования состоят из:[28]

1. Задачи пространственного развития, т.е. создание благоприятной среды жизни и деятельности человека и условий для устойчивого развития на перспективу путем достижения баланса экономических и экологических интересов.

Эта задача включает в себя ряд направлений, к основным из которых относятся следующие:

- a) Обеспечение экологически устойчивого развития территории путем создания условий для сохранения уникального природно-ресурсного потенциала территории;
- b) Повышение инвестиционной привлекательности района, для создания новых рабочих мест, повышение уровня жизни населения;

- c) Усовершенствование внешних транспортных связей как основа укрепления экономической сферы;
 - d) Создание условий для разнообразных видов туризма.
2. Задачи по развитию и размещению объектов капитального строительства, которые обеспечивают качественным транспортным обслуживанием население путем совершенствования внутренних и внешних транспортных связей, реализуемых по следующим направлениям:
- a) Развитие базовых объектов транспортной инфраструктуры, обеспечивающих внешние транспортные связи;
 - b) Повышение качества транспортных связей за счет совершенствования, как всей дорожной сети, так и отдельных ее элементов.
3. Задачи инженерной инфраструктуры, которые регулируют предоставление высококачественных услуг по электро- и газоснабжению поселений за счет создания новых и модернизации имеющихся объектов инженерной инфраструктуры, а также развития систем инженерных коммуникаций.
4. Задачи по обеспечению сохранности объектов культурного наследия. Целью которых является восстановление и сохранение объектов культурного наследия на территории, создание историко-культурной привлекательности района для развития туристических программ различных направлений.
5. Задачи по улучшению экологической обстановки и охраны окружающей среды.
- a) Обеспечение благоприятных условий жизнедеятельности настоящего и будущих поколений жителей района, понижение негативного антропогенного воздействия на окружающую среду, воспроизводство и рациональное использование природных ресурсов, сохранение биосферы, переход к устойчивому развитию.

б) Охрана от загрязнения, истощения, деградации и других негативных воздействий хозяйственной и иной деятельности основных компонентов природной среды:

-атмосферного воздуха;

-поверхностных и подземных вод;

-земель, недр, почв;

-лесов, растительности и животного мира.

6. Задачи по защите территории от чрезвычайных ситуаций природного и техногенного характера, выражены в организации и осуществлении мероприятий по защите, снижению риска возникновения и сокращению тяжести последствий чрезвычайных ситуаций природного и техногенного характера.

7. Задачи по нормативному правовому обеспечению реализации схемы территориального планирования:

а) Введение системы мониторинга, реализации схемы территориального планирования района;

б) Создание и введение информационной системы или базы обеспечения градостроительной деятельности района.

К методам территориального планирования относятся:[28]

1) Метод экспериментальных оценок - принятие решений с помощью специалистов по конкретным вопросам;

2) Экономико-статистический - связь явлений между собой;

3) Метод экстраполяции - продолжение на будущее, тенденции, наблюдаемые в прошлом;

4) Балансовый метод - метод управления земельными ресурсами;

5) Экономико-математический метод – оптимизация, повышение эффективности, установление наиболее эффективного использования земель;

- 6) Метод районирования и зонирования территорий – деление на зоны, районы в соответствии с конкретными целями использования;
- 7) Нормативный метод – определение целей использования в соответствии с нормой;
- 8) Программно-целевой – это метод управления экономическим и социальным развитием страны (региона, отрасли, комплекса предприятий) с помощью разработки и осуществления специфических плановых документов – комплексных целевых программ;

Процедура территориального планирования в Российской Федерации проходит в согласии с Градостроительным кодексом Российской Федерации. Опираясь на Градостроительный кодекс Российской Федерации, а именно на статью 13. Реализация схемы территориального планирования Российской Федерации осуществляется на основе плана реализации схемы территориального планирования Российской Федерации, подготовка и утверждение которого проводится в порядке, установленном Правительством Российской Федерации, в течение трех месяцев со дня утверждения такой схемы.[22]

В плане содержатся:

- 1) Сроки подготовки документации по планировке территории для размещения объектов капитального строительства федерального значения, на основании которой определяются или уточняются пределы земельных участков для размещения таких объектов;
- 2) Сроки подготовки проектной документации и сроки строительства объектов капитального строительства федерального значения;
- 3) Финансово-экономическое обоснование реализации схемы территориального планирования Российской Федерации.

Статья 14 Градостроительного кодекса РФ содержит список документов территориального планирования субъектов Российской

Федерации. Главными документов является схема территориального планирования субъектов РФ.

Она включает в себя:

- а) Карты (схемы) планируемого развития и размещения особо охраняемых природных территорий регионального значения, изменения границ земель сельскохозяйственного назначения и границ сельскохозяйственных угодий в составе земель сельскохозяйственного назначения, а так же карты (схемы) планируемого размещения объектов капитального строительства регионального значения;
- б) Карты (схемы) объектов энергетических систем регионального значения, карты (схемы) объектов транспорта, путей сообщения, информатики и связи регионального значения;
- в) Карты (схемы) линейных объектов регионального значения, обеспечивающих деятельность субъектов естественных монополий ;
- г) Карты (схемы) иных объектов, размещение которых необходимо для осуществления определенных федеральными законами и законами субъектов Российской Федерации полномочий субъектов Российской Федерации.

В положение о территориальном планировании, которое содержится в схеме территориального планирования субъектов Российской Федерации, содержатся:[22]

- 1) Цели и задачи территориального планирования;
- 2) Перечень мероприятий по территориальному планированию и указание на последовательность их выполнения.

На картах (схемах), содержащихся в схеме территориального планирования субъектов Российской Федерации, отображаются:

- 1) Границы муниципальных образований – городских округов, муниципальных районов, поселений, утвержденные в установленном порядке законом субъекта Российской Федерации;
- 2) Границы земель лесного фонда, границы земель особо охраняемых природных территорий регионального значения, границы земель обороны и безопасности;
- 3) Границы земель сельскохозяйственного назначения и границы сельскохозяйственных угодий в составе земель сельскохозяйственного назначения, а также планируемые границы таких земель (пункт дополнен с 1 января 2006 года Федеральным законом от 31 декабря 2005 года № 210-ФЗ)
- 4) Границы территорий объектов культурного наследия;
- 5) Границ зон с особыми условиями использования территорий;
- 6) Границ территорий, подверженных риску возникновения чрезвычайных ситуаций природного и техногенного характера и воздействия их последствий;
- 7) Границ земельных участков, которые предоставлены для размещения объектов капитального строительства регионального значения или на которых размещены объекты капитального строительства, находящиеся в собственности субъекта Российской Федерации, а также границы зон планируемого размещения объектов капитального строительства регионального значения.

Из статьи Статья 8 видно что к полномочиям органов местного самоуправления в области градостроительной деятельности относятся:[22]

- 1) Подготовка и утверждение документов территориального планирования;
- 2) Утверждение местных нормативов градостроительного проектирования;
- 3) Утверждение правил землепользования и застройки;

- 4) Утверждение подготовленной на основе документов территориального планирования документации по планировке территории, за исключением случаев, предусмотренных настоящим Кодексом;
- 5) Выдача разрешений на строительство, разрешений на ввод объектов в эксплуатацию при осуществлении строительства, реконструкции, капитального ремонта объектов капитального строительства;
- 6) Ведение информационных систем обеспечения градостроительной деятельности, осуществляемой на территориях;
- 7) Принятие решений о развитии застроенных территорий;
- 8) Проведение осмотра строений, сооружений на предмет их технического состояния и надлежащего технического обслуживания в соответствии с требованиями технических регламентов, предъявляемыми к конструктивным и другим характеристикам надежности и безопасности указанных объектов, требованиями проектной документации, выдача рекомендаций о мерах по устранению выявленных нарушений в случаях, предусмотренных настоящим Кодексом;
- 9) Разработка и утверждение программ комплексного развития систем коммунальной инфраструктуры, программ комплексного развития транспортной инфраструктуры, программ комплексного развития социальной инфраструктуры.

1.3 Особенности территориального планирования особо охраняемых территорий

Следую Федеральному закону Российской Федерации «Об особо охраняемых природных территориях», можно выделить что, особо охраняемые природные территории это участки земли, водной поверхности и воздушного пространства над ними, где располагаются природные комплексы и объекты, которые имеют особое природоохранное, научное,

культурное, эстетическое, рекреационное и оздоровительное значение, которые изъяты решением органов государственной власти полностью или частично из хозяйственного использования и для которых установлен режим особой охраны.[23]

Особо охраняемые природные территории относятся к объектам общенационального достояния. Федеральный закон регулирует отношения в области организации, охраны и использования особо охраняемых природных территорий в целях сохранения уникальных и типичных природных комплексов и объектов, достопримечательных природных образований, объектов растительного и животного мира, их генетического фонда, изучения естественных процессов в биосфере и контроля за изменением ее состояния, экологического воспитания населения.

При принятии решений о создании особо охраняемых природных территорий учитывается:[23]

- а) Значение соответствующей территории для сохранения биологического разнообразия, в том числе редких, находящихся под угрозой исчезновения и ценных в хозяйственном и научном отношении объектов растительного и животного мира и среды их обитания;
- б) Присутствие в границах соответствующей территории участков природных ландшафтов и культурных ландшафтов, представляющих собой особую эстетическую, научную и культурную ценность;
- в) Наличие в границах соответствующей территории геологических, минералогических и палеонтологических объектов, представляющих собой особую научную, культурную и эстетическую ценность;
- г) Наличие в границах соответствующей территории неповторимых природных комплексов и объектов, в том числе одиночных природных объектов, представляющих собой научную, культурную и эстетическую ценность.

С учетом особенностей режима особо охраняемых природных территорий различаются следующие категории указанных территорий:[36]

- a) государственные природные заповедники, в том числе биосферные заповедники;
- b) национальные парки;
- c) природные парки;
- d) государственные природные заказники;
- e) памятники природы;
- f) дендрологические парки и ботанические сады.

Особо охраняемые природные территории могут иметь федеральное, региональное или местное значение и находятся в ведении соответственно федеральных органов исполнительной власти, органов исполнительной власти субъектов Российской Федерации и органов местного самоуправления, а в случаях, предусмотренных статьей 28 настоящего Федерального закона, также в ведении государственных научных организаций высшего образования.

Для предотвращения неблагоприятных антропогенных воздействий на государственные природные заповедники, национальные парки, природные парки и памятники природы формируют охранные зоны на прилегающих к ним земельных участках и водных объектах. Порядок создания охранных зон устанавливается Правительством Российской Федерации. Режим охраны и использования земельных участков и водных объектов в границах охранной зоны устанавливается положением о соответствующей охранной зоне, которое утверждено органом государственной власти, принимающим заключение о ее создании.

Распоряжение о создании охранных зон и об установлении их границ принимаются в отношении:

- а) охранных зон государственных природных заповедников, национальных парков и памятников природы федерального значения федеральным органом исполнительной власти, в ведении которого находятся указанные особо охраняемые природные территории;
- б) охранных зон природных парков и памятников природы регионального значения высшим должностным лицом субъекта Российской Федерации (руководителем высшего исполнительного органа государственной власти субъекта Российской Федерации)

Природные парки являются особо охраняемыми природными территориями регионального значения, в границах которых выделяются зоны, имеющие экологическое, культурное или рекреационное назначение, и соответственно этому устанавливаются запреты и ограничения экономической и другой деятельности. Природные ресурсы, находящиеся в границах природных парков, если иное не установлено федеральными законами, ограничиваются в гражданском обороте. Запрещается изменение целевого назначения земельных участков, находящихся в границах природных парков, за исключением случаев, предусмотренных федеральными законами. Положение о природном парке утверждается решением высшего исполнительного органа государственной власти субъекта Российской Федерации.[19]

Режим особой охраны территорий природных парков предусматривает:

- а) Создание различных режимов особой охраны и использования в зависимости от экологической и рекреационной ценности природных участков;
- б) Создание природоохранных, рекреационных, агрохозяйственных и иные функциональных зон, включая зоны охраны историко-культурных комплексов и объектов;

с) Запрет деятельности, влекущей за собой изменение исторически образовавшегося природного ландшафта, снижение или уничтожение экологических, эстетических и рекреационных качеств природных парков, нарушение режима содержания памятников истории и культуры;

В границах природных парков могут быть запрещены или ограничены виды деятельности, несущие за собой понижение экологической, эстетической, культурной и рекреационной ценности их территорий.

Конкретные особенности, зонирование и режим каждого природного парка определяются положением об этом природном парке, утверждаемым органами государственной власти соответствующих субъектов Российской Федерации по согласованию с федеральным органом исполнительной власти в области охраны окружающей среды и соответствующими органами местного самоуправления. (п. 6 в ред. Федерального закона от 29.12.2004 N 199-ФЗ)

Правила создания охранных зон

Правила создания охранных зон определяют порядок создания охранных зон государственных природных заповедников, национальных парков, природных парков и памятников природы (далее - охранные зоны), установления их границ, определения режима охраны и использования земельных участков и водных объектов в границах таковых зон. Охранные зоны формируются для избежания неблагоприятных антропогенных воздействий на государственные природные заповедники, национальные парки, природные парки и памятники природы на прилегающих к ним земельных участках и водных объектах. Земельные участки, которые включены в границы охранных зон, у собственников, землепользователей, землевладельцев и арендаторов не изымаются и используются ими с

соблюдением установленного для таких земельных участков особого правового режима.[23]

При определении ширины и конфигурации охранной зоны учитывается следующее:

- a) природно-климатические условия и социально-экономическое развитие субъекта Российской Федерации, на территории которого планируется создание охранной зоны;
- b) категории земель на территории, планируемой для создания охранной зоны, их разрешенное использование;
- c) особенности функционального зонирования природного парка или природного парка;
- d) нахождение на территории, планируемой для создания охранной зоны, земель населенных пунктов, промышленных, транспортных и иных хозяйственных объектов, месторождений и проявлений полезных ископаемых, линейных объектов и инженерных коммуникаций, земельных участков, предоставленных для ведения личного подсобного, дачного хозяйства, садоводства, огородничества, индивидуального гаражного и личного жилищного строительства, размещение на такой территории кладбищ, скотомогильников, мест захоронения отходов производства и потребления, химических, взрывчатых, токсичных, отравляющих и ядовитых веществ, пунктов захоронения радиоактивных отходов;
- e) сведения о видах и назначении планируемых для расположения на территории, где предполагается создание охранной зоны, объектов федерального значения, объектов регионального значения и объектов местного значения, их основные характеристики, указанные в положениях о территориальном планировании, содержащихся в утвержденных документах территориального планирования, а также

виды возможного негативного воздействия на окружающую среду указанных объектов и характеристики зон с особыми условиями использования территорий в случае, если установление таких зон требуется в связи с размещением данных объектов;

f) конфигурации водосборных бассейнов и береговой линии водных объектов, расположенных на территории, планируемой для создания охранной зоны;

g) состояние природных комплексов и объектов на территории, планируемой для создания охранной зоны, их ценность.

При создании новых охранных зон государственных природных заповедников, национальных парков и памятников природы федерального значения учитываются охранные зоны уже существующих государственных природных заповедников, национальных парков и памятников природы федерального значения. Данные границы не могут быть расположены в границах особо охраняемых природных территорий федерального значения, тем самым накладываясь друг на друга. Минимальная ширина охранной зоны государственного природного заповедника или национального парка - один километр.[23]

Все документы об установлении границ и утверждении положения должны быть представлены в виде проекта приказа (далее - проект приказа), также предоставляется пояснительная записка к проекту приказа с обоснованием необходимости создания такой охранной зоны и утверждения ее границ.

Охранные зоны природных парков и памятников природы регионального значения не могут быть расположены в границах:[19]

а) особо охраняемых природных территорий федерального и регионального значения;

- b) охранных зон государственных природных заповедников, национальных парков и памятников природы федерального значения;
- c) внутренних морских вод Российской Федерации и территориального моря Российской Федерации.

Режим охранной зоны устанавливается положением об охранной зоне конкретного государственного природного заповедника, национального парка, природного парка или памятника природы, утверждаемым органом государственной власти, принимающим постановление о ее создании. В границах охранных зон запрещается всякая деятельность, оказывающая негативное (вредное) воздействие на природные комплексы государственного природного заповедника, национального парка, природного парка или памятника природы. В пределах охранных зон хозяйственная деятельность осуществляется с соблюдением положений о соответствующей охранной зоне и требований по предотвращению исчезновения объектов животного мира при осуществлении производственных процессов, а также при эксплуатации транспортных магистралей, трубопроводов, линий связи и электропередачи, утвержденных в соответствии со статьей 28 Федерального закона "О животном мире".[14]

Разнообразие природных комплексов и способов управления ими, а также множественность воздействий на них со стороны посетителей, хозяйствующих субъектов и местного населения представляют основную проблему управления в природном парке. Для того чтобы в этих условиях эффективно решать стоящие перед парком задачи, используется функциональное зонирование территории – разделение ее на участки с различным режимом охраны и использования.

Основные положения функционального зонирования территории конкретного природного парка определяются на стадии подготовки материалов обоснования его организации и детализируются в Схеме его

организации и развития. Утвержденное функциональное зонирование находит отражение в Положении о данном природном парке и является важнейшей основой для принятия частных решений по управлению всеми видами деятельности на его территории.

На территории природного парка выделяются зоны:[19]

- Заповедная зона. Объединяет участки территории, представляющие особый интерес с точки зрения наблюдений за ходом процессов естественного развития природы в условиях полного невмешательства человека. Режим охраны заповедной зоны полностью исключает хозяйственное и рекреационное воздействия на охраняемые экосистемы. Допускается проведение научных исследований, экологического мониторинга и специальных природоохранных мероприятий.
- Особо охраняемая зона. В состав особо охраняемой зоны включаются особо ценные в экологическом и познавательном отношении природные комплексы национального парка, в пределах которых по каким-либо причинам невозможно или нецелесообразно установить заповедный режим. Зона также служит буфером для участков заповедной зоны и обеспечивает условия для сохранения природных комплексов и объектов при строго регулируемом рекреационном и хозяйственном использовании. Режим охраны участков, выделяемых в особо охраняемую зону, обязан быть направлен на сохранение естественного характера сообществ, включающих как типичные (фоновые), так и уникальные комплексы и объекты, отличающиеся высокой степенью уязвимости.
- Особо охраняемая зона вместе с заповедной зоной образуют экологическое ядро территории природного парка. Необходимо

стремиться, чтобы их общая площадь составляла не менее 25 процентов всей территории парка.

- Зона познавательного туризма. Выделяется вдоль основных трасс туристских маршрутов и в районах расположения наиболее ценных в познавательном отношении и наиболее популярных у посетителей парка природных объектов. Предназначена для организации экологического просвещения и ознакомления с уникальными природными и природно-историческими достопримечательностями национального парка. Целью управления территорией в этой зоне является в максимальном сохранении естественного облика природных и культурных ландшафтов. Для передвижения посетителей оборудуются специальные маршруты с видовыми площадками и местами для ночлега, отдыха, рыбной ловли.
- Рекреационная зона. В рекреационную зону выделяются участки, отличающиеся наиболее благоприятным сочетанием рекреационных ресурсов с традиционными местами отдыха населения. Специализирована для организации кратковременного и длительного отдыха в природных условиях.

Управление природными ресурсами в границах этой зоны должно быть направлено на сохранение, восстановление и повышение биологической устойчивости коренных природных сообществ. Работы по охране и защите леса и биотехнические мероприятия ориентированы на компенсацию неблагоприятных воздействий на природные сообщества в условиях рекреационного использования. Рекреационные потоки в этой зоне регулируются преимущественно планировочными методами с использованием приемов комплексного благоустройства территории. Развиваются спортивное и любительское рыболовство, сбор грибов, ягод,

орехов, других дикоросов, в том числе по специальным платным разрешениям.

- Зона охраны историко-культурных объектов. В данную зону объединяются территории вокруг особо охраняемых объектов истории и культуры, расположенных в границах национального парка. Историко-культурные объекты, имеющие статус государственных памятников, могут находиться и в других зонах, режим которых обеспечивает сохранность данных памятников.

Режим зоны охраны историко-культурных объектов обязан обеспечивать сохранение этих объектов с учетом требований действующего законодательства об охране памятников истории и культуры. Размещение и архитектурное оформление объектов обслуживания туристов, благоустройство территории не должны нарушать исторический облик ландшафта. Любая хозяйственная деятельность в этой зоне согласовывается с государственными органами охраны памятников истории и культуры и администрацией национального парка.

- Зона обслуживания посетителей. Специализирована для приема, размещения и обслуживания посетителей национального парка. Ее размеры не должны превышать площадь, необходимую для создания условий комфортного отдыха посетителей.

Участки зоны обслуживания посетителей располагаются вблизи основных планировочных узлов и подводящих транспортных путей парка. В зоне организуется строительство стационарных объектов туристского сервиса круглогодичного и сезонного действия, визит-центров, музейных и вольерных экспозиций, необходимых объектов культурно-бытового, информационного обслуживания и связи, а также объектов административно-хозяйственной инфраструктуры природного парка. Деятельность природного парка в пределах этой зоны также должна

ориентироваться на поддержание биологической устойчивости и сохранение эстетической ценности природных сообществ.

- Зона хозяйственного назначения. В данную зону включаются, как правило, земли, не изъятые из хозяйственного использования, а также отдельные участки земель парка, предназначенные для обеспечения основной деятельности самого национального парка. Управление территорией этой функциональной зоны обязано быть направлено на регулирование использования природных ресурсов, контроль за соблюдением установленных правил и норм природопользования и предотвращение видов деятельности, способных нанести ущерб природным и культурным ландшафтам.

В природных парках, находящихся в районах проживания коренного населения, могут быть выделены зоны традиционного экстенсивного природопользования, где допускаются традиционная хозяйственная деятельность, кустарные и народные промыслы, а также связанные с ними виды пользования природными ресурсами. При организации в природных парках зон традиционного экстенсивного природопользования в интересах групп коренных народов необходимо придерживаться двух основных принципов:

- а) основой размещения таких зон обязаны быть объективно и исторически сложившиеся этнохозяйственные ареалы;
- б) пространственная организация хозяйства и форма совместного управления биологическими ресурсами должны соответствовать типу этнохозяйственного ареала и учитывать связи хозяйственного комплекса с ландшафтом.

Администрация природного парка осуществляет управление природными ресурсами в данной зоне в тесном взаимодействии с общинами коренных

народов, при этом должны обеспечиваться своевременное возобновление изымаемых природных ресурсов.

В особых условиях управления в некоторых природных парках могут быть выделены зоны специального режима. Такие функциональные зоны выделяются в пределах пограничной зоны, установленной в соответствии с законом Российской Федерации “О государственной границе Российской Федерации”. Функциональное назначение зоны – обеспечение необходимых условий для охраны государственной границы России. Управление территорией зоны со стороны дирекции национального парка исполняется во взаимодействии с командованием соответствующих пограничных частей. Зоны специального режима могут выделяться также в местах размещения охраняемых объектов Минобороны Российской Федерации, при пересечении территории природного парка магистральными железными дорогами и другими сложными инженерно-техническими системами.

При зонировании не следует стремиться к выделению в каждом природном парке большого количества функциональных зон. Существует опасность чрезмерной перегруженности зонирования различными предписаниями, что не только отягощает процесс управления, но может также привести к дополнительным затратам. Следует стремиться, чтобы зонирование было максимально простым и понятным, отражало общую направленность деятельности национального парка и обеспечивало ее стабильность. Особенности охраны и использования природных ресурсов в отдельных частях функциональной зоны могут быть реализованы путем выделения соответствующих участков управления с постоянными или временными режимными ограничениями. Это обеспечивает необходимую гибкость функционального зонирования и повышает возможности адаптивного управления. Во всех функциональных зонах, кроме заповедной,

целесообразно выделять особо охраняемые участки в местах обитания исчезающих видов животных и растений.[17]

Границы и режим функциональных зон при наличии достаточных оснований имеют все шансы с течением времени корректироваться. Обоснование по корректировке функциональных зон обязаны базироваться на данных многолетних исследованиях, подтверждающих необходимость изменения установленных режимов. Предложения по корректировке функциональных зон вступают в силу только после их утверждения на федеральном уровне.

Вопросы, связанные с выделением либо ликвидацией участков управления, изменением режима их охраны и использования, наиболее эффективно решать при составлении очередного Плана управления природного парка. Регулярная разработка таких Планов позволит своевременно вносить коррективы в функционально-режимную структуру природных парков, обеспечивая тем самым необходимую гибкость управления.[27]

ГЛАВА 2. ТЕРРИТОРИАЛЬНОЕ ПЛАНИРОВАНИЕ ПРИРОДНОГО ПАРКА «ЕРГАКИ»

2.1. Предпосылки для создания природного парка «Ергаки»

История Ергак началась еще задолго до подписания официальных документов о создании природного парка «Ергаки». В XX веке первооткрывателями Ергак были красноярские художники - Владимир Ильич Мешков, Тойво Васильевич Ряннель, Рудольф Крустинович Руйга и другие. Тойво Васильевич Ряннель впервые посетил Ергаки в 1949-м году.

«Неправдоподобные скалистые пики Ергака зовут меня всегда. Впервые их зов, как щемящую боль, я почувствовал в степи под Ермаковским. Так неожиданно возникли над пологими предгорьями Западного Саяна их синие нагромождения, - написал он в своей книге «Незванный гость». «Здесь в подавляющем избытке найдешь все то, что называют экзотикой. Здесь летят к черту все принятые каноны построения «классического» пейзажа. Сидишь на краю километрового обрыва, а перед тобой из бездны лезут в синеву и в облака каменные лезвия - и нет переднего плана, есть призрачная пустота пространства и совершенно отсутствует масштабность. И выглядят наши пейзажи какими-то случайными фрагментами романтических декораций».[39]

В 50-60 годы проходит постепенное освоение района красноярскими столбистами и путешественниками, которые совершают первые восхождения, прокладывают удобные туристские маршруты. В 1969 году состоялось важное событие - 25 июля была покорена самая высокая и одна из труднодоступных вершин - пик высотой 2264,7 м, впоследствии названный Звездным. Покорили ее и дали ей название бывалые красноярские скалолазы Юрий Кузема и Леонид Едовин.

В 70-х годах были осуществлены первые восхождения по простейшим маршрутам на основные вершины. В начале 80-х годов проводились семинары Красноярской КСС и Всесоюзные семинары ВТП (высшей туристской подготовки). В 80-х годах начинают организовываться первые централизованные лагеря оздоровительного характера (в основном смешанного типа) в районе озер Светлое, Радужное, ручья Медвежий, в районе базы Минусинских спасателей. Поклонниками пешеходного и горного туризма начинает интенсивно осваиваться центральная часть Ергаков. Кроме того, развивается конный маршрут, проходящий по хребту Кулумыс, с заходом в урочище Каменный город и к озеру Радужное.

Наиболее серьезное альпинистское освоение началось в 90-х годах прошлого столетия. Началом массового наплыва туристов в Ергаки можно считать середину 90-х годов, что связано с социально-политическими конфликтами, из-за которых доступ в общепризнанные районы альпинизма и горного туризма (Кавказ, Памир, Памиро-Алтай, Тянь-Шань) стал очень проблематичным. Саяны же остались одним из немногих районов России с условиями пригодными для разнообразных видов туристской деятельности. Остроконечные пики хребта Ергаки стали излюбленным местом альпинистов и скалолазов, где начиная с 1995 года стали проводиться зимние и летние чемпионаты Красноярского края, Сибири и Дальнего Востока по скалолазанию.

Необходимость сохранения ландшафтного и биологического разнообразия Западного Саяна, а также рационального использования высокого рекреационного потенциала территории считались неопровержимыми доводами многократных предложений об организации особо охраняемой природной территории. В 1999 году согласно «Схемы развития ООПТ в Красноярском крае» планировалось создать в Ермаковском районе два заказника - «Араданский» и «Ергаки». В связи с тем, что

территория Западного Саяна имеет очень высокую рекреационную ценность и биоразнообразие, было предложено вместо заказников создать природный парк.

Для развития парка было необходимо привлечение заинтересованных лиц и бизнес структур на его территорию. Большой вклад в формировании парка внесли губернатор Красноярского края Александр Лебедь и глава района Василий Роговой, трагически погибшие в 2002 году при падении вертолета в районе озера Ойского. Благодаря их поддержке был создан первый пионерный горнолыжный подъемник.

В 2004 году в рамках программы «Живая Планета», объявленной Всемирным фондом дикой природы губернатор Красноярского края Александр Хлопонин подписал соглашение на увеличение ООПТ края в два раза. Первым в списке создаваемых парков в крае стоял парк «Ергаки». В 2005 году 4 апреля обещание губернатора Александра Хлопонина было исполнено - была создана особо охраняемая природная территория - природный парк «Ергаки», который стал "юбилейным": в списке Международного секретариата WWF его номер - 100. 14 февраля 2006 года в целях охраны и развития рекреационной деятельности на территории природного парка, было создано краевое государственное учреждение «Дирекция природного парка «Ергаки». [39]

Природный парк "Ергаки" входит в ключевую территорию №5 проекта Программы развития ООН (ПРООН) и Глобального Экологического Фонда (ГЭФ) "Сохранение биологического разнообразия в российской части Алтае-Саянского Экорегиона, фаза 1" и является приоритетной территорией для проекта "Обеспечение долгосрочного сохранения биоразнообразия Алтае-Саянского Экорегиона", реализуемого WWF.

2.2 Физико-географическая характеристика территории

Ергаки — природный парк краевого значения, расположенный на юге Красноярского края. Название парку дано по одноимённому хребту, ставшему к 1990-м годам очень популярным среди туристов, художников, местного населения. Природный парк «Ергаки» расположен в центре континента, что накладывает отпечаток на его природу: континентальность климата, господство бореальной растительности, отличительные черты флоры и фауны. Огромное влияние оказывает и фактор рельефа. Парк расположен в пределах Западного Саяна, причём за счёт своей протяжённости охватывает различные высотные горные пояса. Протяжённость с севера на юг составляет 75 км, а по долготе — около 100 км. Это значительно увеличивает разнообразие природных условий и, как следствие, разнообразие живой природы: видов растений, животных и грибов. При этом северная половина парка находится на северном макросклоне горной системы и получает максимальное количество осадков, в то время, как южная часть ООПТ находится в дождевой тени. За счёт высокой влажности климат северных районов парка более мягкий, слабо континентальный, в то время как на юге континентальность резко возрастает.[38]

Хотя парк и назван по одному из популярнейших мест региона — хребту Ергаки, он значительно обширнее и охватывает своей территорией частично или полностью другие горные хребты: Кулумыс, Ойский, Араданский, Метугул-Тайга, Кедранный, Шешпир-Тайга, Чатырба-Тайга, Балдыр-Тайга, Кудбай, Куртушибинский, Узун-Арга. Бассейны наиболее крупных рек парка — Ус, Кебеж, Оя, Тайгиш, Казырсук.

На территории преобладает континентальный климат. Климатические условия территории очень неоднородны. Формирование климата в Саянах зависит также от господствующих направлений переноса воздушных масс и

особенностей орографии. По основному орографическому разделу Западного Саяна (Саянский, Араданский хребты, Ергаки) проходят и границы между областями переноса воздушных масс: атлантической, арктической и центральноазиатской. Лето в горах продолжается только один-два месяца. Средняя температура июля понижается с высотой от $+16^{\circ}\text{C}$ до $+6^{\circ}\text{C}$. При подъеме в горы на 1000 метров уменьшение температуры в летние месяцы близко к величине $-0,6^{\circ}\text{C}$ на 100 метров подъема. Но зима здесь теплее, чем в предгорьях и межгорных котловинах, хотя с сентября и до середины мая склоны гор покрыты снегом и нередки морозы в -40°C при ветре. Сложный расчлененный рельеф создает местные климатические различия: склоны северной экспозиции более затенены и увлажнены, меньше инсолируются, здесь медленнее стает снег, начало вегетации растений, по сравнению с южными склонами, заметно запаздывает, днища узких и глубоких речных долин отличаются более континентальным климатом, чем прилегающие склоны.[39]

Центр Западного Саяна представляет собой сложный ландшафт с абсолютными высотами от 400 до 2740 метров. Характерны глубоко и сильно расчлененные эрозионно-денудационные, местами ледниково-эрозионные средние и высокие горы. Большинство хребтов в Западном Саяне простирается в широтном и северо-восточном направлении. По своей современной структуре Западный Саян является крупным сводоблоковым поднятием, испытывающим дифференцированные новейшие тектонические движения. В высокогорьях Западного Саяна отчетливы свежие следы плейстоценового оледенения. Оно выработало глубокие кары, которые выглядят своеобразными амфитеатрами. Степень сохранности ледниковых форм в регионе неодинакова. Они хорошо видны на Араданском хребте и Ергаках. Режущие небо скалистые гребни с остро реберными пирамидальными карлингами сформированы под воздействием оледенения.

Хребты, не подвергавшиеся оледенению, характеризуются куполообразными или уплощенными гольцовыми вершинами. Саяны находятся как бы на грани современного оледенения. Снижение снеговой линии всего на 200-300 метров вызвало бы мощный ледниковый покров.

Речная сеть, достаточно густая и разветвленная, многие крупные реки прорезают хребты. Наиболее крупные реки Ус, Тихая, Буйба, Таловка, Нистафоровка, Иосифовка. На реках многочисленны пороги и шиверы. Это вызвано широким распространением трудно размываемых пород (гранитоидов и др.) и проявлением недавних поднятий. Питание рек смешанное: весной от таяния снегов, летом от атмосферных осадков и таяния мерзлоты. На территории природного парка «Ергаки» существует большое количество озер горного типа: Ойское - исток реки Оя, Светлое, Буйбинские, Безрыбные.[39]

Разнообразие существующей экологической обстановки Западного Саяна, сложилось от расположения территории на стыке таежных пространств Сибири с сухими континентальными степями Центральной Азии. Сложная история формирования фауны в данных условиях определила богатство животного и растительного мира природного парка "Ергаки". Растительный мир природного парка "Ергаки" весьма исключителен и ярок. Свыше 70% сосудистых растений, встречающихся здесь, не выходят за пределы Азии, демонстрируя самобытность флоры. Около 5% видов являются общими с Северной Америкой, указывая на необычные моменты истории формирования растительного покрова. Другие виды растений являются общими либо со Средней Азией, либо с Тянь-Шанем, либо с Монголией. Немало и таких растений, которые известны только из узколокальных мест, не выходящие за пределы Южной Сибири – эндемики. Это наиболее неповторимая часть флоры. Здесь находятся много уникальных, известных только из этих мест и открытых наукой именно

отсюда видов. Это Ястребиночка кебежская (*Pilosella kebesense*), Борцы Черепнина (*Aconitum czerepninii*), танзыбейский (*Aconitum tanzybeicum*) и буйбинский (*Aconitum bujbense*), которые внесены в «Красную книгу» Красноярского края. Отсюда же описаны немного более широко распространенные Борцы Паско (*Aconitum pascoi*) и Саянский (*Aconitum sajanense*) - внесены в «Красную книгу» России. Из этих же мест и сопредельных территорий в течение XX века описаны новые виды: Селезеночник нитевидный (*Chrysosplenium filipes*) - в 1911 году, Вероника саянская (*Veronica sajanensis*) - в 1921 году, Жарок Виталия (*Trollius vitalii*) - в 1994 году.[39]

Фауну млекопитающих составляют 49 видов животных из шести отрядов: насекомоядные (9 видов), рукокрылые (4 вида), зайцеобразные (3 вида), грызуны (15 видов), хищные (11 видов) и парнокопытные (6 видов). Из них в Красную книгу Красноярского края внесены 4 вида - олень северный лесной и 3 вида ночниц: усатая, водяная и Иконникова (представители отряда рукокрылых). В Приложение к Красной книге Красноярского края включено 6 видов млекопитающих обитающих на территории парка: выдра речная, рысь обыкновенная, кабан сибирский, кабарга, марал, лось. Из отмеченных на территории 213 видов птиц - 163 вида гнездятся на его территории (76,5%), 23 вида (10,8%) относятся к пролетным и летующим, к прилетающим на зимовку - 8 видов (3,8%). Для 19 видов птиц (8,9%) характер нахождения не ясен. Особенностью территории явился незначительный процент пролетных видов. Это может объясняться нахождением территории вне пролетных путей, отсутствием станций отдыха для пролетных птиц, а также недостаточностью наблюдений. Из 213 встречающихся в пределах участка видов птиц в Красные книги различного уровня внесены 44 вида.[39]

2.3. Экономико-географическая характеристика природного парка «Ергаки»

Природный парк «Ергаки» находится в Ермаковском районе Красноярского края. Расположен Ермаковский район в южной части Красноярского края, в бассейне правых притоков реки Енисей — рек Ус и Оя.[40] Площадь района — 17.652 км², протяжённость с севера на юг — 185 км, с запада на восток — 205 км¹⁴ с Каратузским районом Красноярского края. (Рис. 1.)



Рис.1. Административное деление Ермаковского района[40]

Территория Ермаковского района почти не затронута хозяйственной деятельностью, здесь располагаются Государственный

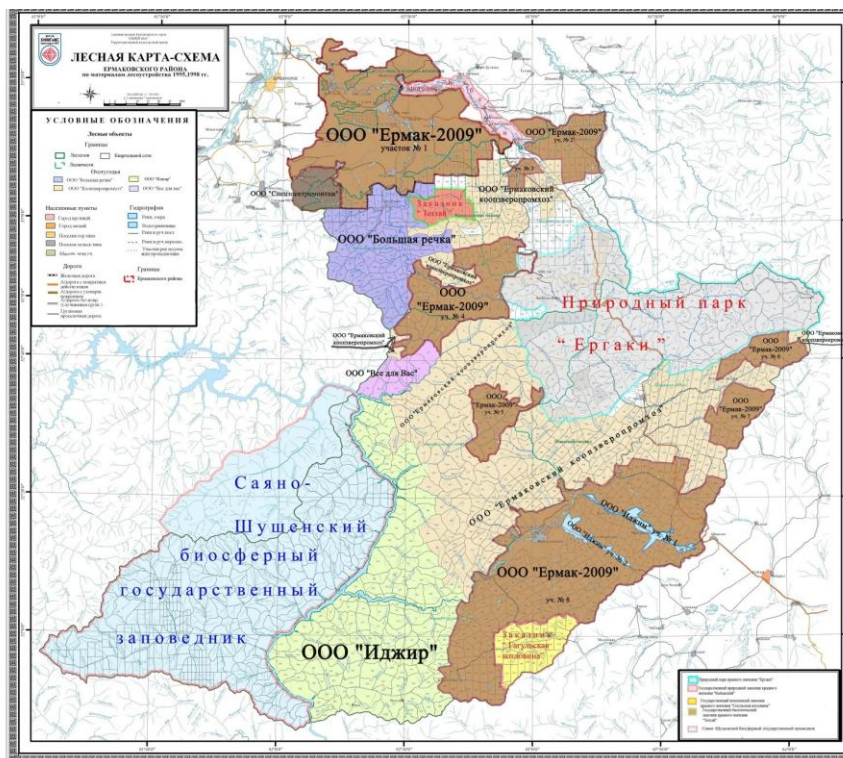


Рис.2. Расположение природного парка "Ергаки"[41]

природный биосферный заповедник «Саяно-Шушенский», природный парк «Ергаки», который заслуженно называют жемчужиной Сибири, 1 заказник и 7 памятников природы краевого значения. Территория парка находится на территории Араданского,

Верхнеусинского и Танзыбейского сельсоветов.(Рис.2.)

Численность населения Ермаковского района на 2015 год составило — 19 889 тысяч человек. Из них на территории Араданского сельсовета проживает 283 человека, Верхнеусинского сельсовета 1687 человек, Танзыбейского сельсовета 1490 человек.[40]

Промышленность района представлена 5 предприятиями:[40]

- ТОО «Стандарт» — производство хлеба и хлебобулочных изделий;
- ЗАО «Ермакуголь» — производство холстопрощивного полотна;
- АООТ «Ермаковский ДОК» — производство пиломатериалов;
- ОАО «Лесозаготовки и переработки» — заготовка и переработка древесины;
- ООО ПКФ «Содружество и Ко» — глубокая переработка древесины.

Стратегический план экономического и социально-культурного развития Ермаковского района предусматривает превращение данного района из дотационного в самокупающуюся территорию.[38]

Лесная промышленность представлена общей площадью лесного фонда района в 1347 тыс. га. На территории района есть возможность ежегодной заготовки древесины по всем видам рубок — свыше 500 тыс. кубометров. Для большей части жителей района лесные пользования являются основным источником существования. С целью изменения существующего положения программой социально-экономического развития района предусмотрены мероприятия по возрождению и развитию деревообработки.[40]

Основная отрасль специализации района остается сельское хозяйство. В агропромышленный комплекс Ермаковского района входят 12 сельскохозяйственных предприятий, из них 4 сельскохозяйственных предприятий доходные. Главное направление развития сельскохозяйственных предприятий района мясомолочное. Животноводство

является приоритетной отраслью. Растениеводство обеспечивает его кормами. В распоряжении сельскохозяйственных товаропроизводителей 129, 4 тыс. га земельных угодий, в том числе 63 тыс. га сельхозугодий, 37 тыс. га пашни, имеется определенный набор машин, механизмов и сельскохозяйственной техники.[40]

В настоящее время стремительно развивается туризм. Одно из привлекательных мест для туризма — природный заповедник «Ергаки». По схеме территориального планирования природного парка Ергаки, планируется развитие инженерной инфраструктуры, мероприятия по развитию транспортной инфраструктуры, по организации рекреационно-туристических территорий, мероприятия по сохранению и использованию выявленных объектов культурного наследия.[40]

На территории парка установлены зоны для размещения объектов рекреации и туризма. В целях рекреационного освоения территории парка (хозяйственной и рекреационно-туристической зон) определены зоны для размещения объектов рекреации и туризма:

- 1) Зона для размещения объектов капитального строительства. Расположена в границах хозяйственной зоны природного парка «Ергаки» и предназначена для строительства и эксплуатации круглогодичных объектов рекреации и туризма.
- 2) Зона для размещения сезонных объектов рекреации и туризма. Определена для организацией стоянок на маршрутах и летних палаточных лагерей различной специализации: детские, молодёжные, учебно-исследовательские лагеря и т.д.
- 3) Зона для размещения кемпингов. Площадки данной зоны расположены вдоль федеральной автодороги М-54 в точках «входа-выхода» на маршруты.
- 4) Зона резерва. Предназначена для развития площадок, расположенных вдоль проектируемой железной дороги «Курагино-Кызыл».

5) Зона коммунально-хозяйственных объектов. В данной зоне размещаются водозаборы, подстанции, объекты коммунального обслуживания.

Так же на территории парка размещены объекты федерального значения на территории «Центрального» кластера хозяйственной зоны:

- Федеральный тренировочный центр сборных команд РФ;
- Буйбинский отряд ФГУ СРПСО МЧС РФ.

Проектирование и проведение землеустроительных, земляных, строительных, мелиоративных, хозяйственных и иных работ на территории памятника или ансамбля запрещаются, за исключением работ по сохранению данного памятника или ансамбля и (или) их территорий, а также хозяйственной деятельности, не нарушающей целостности памятника или ансамбля и не создающей угрозы их повреждения, разрушения или уничтожения.

Для освоения выбранных площадок предусмотрены следующие мероприятия по инженерной подготовке этих территорий:

- защита их от ливневых и талых вод,
- выполнение вертикальной планировки строительных площадок,
- сбор поверхностных стоков,
- очистка стоков и их отведение.

Транспортная инфраструктура

Железнодорожные дороги. По территории Природного парка «Ергаки» (далее Парка), на протяжении 60,0 км, пройдет железная дорога «Кызыл-Курагино», с размещением ст. Арадан и 4 разъездов: Большой Тайгиш, Буйбинский, Верхняя Буйба, Усть-Буйба. Строительство дороги заложено в федеральной программе «Стратегия развития железнодорожного транспорта РФ до 2030 года». Нормативные сроки окончания строительства, с

привлечением иностранной рабочей силы, намечены на 2014 год, реальные сроки – 2017 год.

Автомобильные дороги. В настоящее время по территории Парка проходит 63,65 км автомобильных дорог, в том числе:

- М-54 -63,0 км;
- съезд с М-54 (609 км) - 0,4 км;
- съезд с М-54 (614 км) - 0,25 км.

На перспективу протяженность дорог в Парке составит 124,32 км, в том числе М-54 - 63,0 км, парковые дороги – 61.32 км, из них «Усинский тракт» – 31,0 км, подъезды к зонам размещения объектов – 30.32 км.

Кроме автомобильных дорог проектом заложено развитие дорог конного туризма и обустроенных пешеходных троп.

Транспортные подъемники. Построено 5752 м канатно-буксировочных дорог, которые требуют реконструкции так, как они неудобны в использовании. Проектом рекомендуется дополнительно построить 8016 м подъемников, в том числе на I очередь 2942 м.

Вертолетные площадки. Намечалось размещение вертолетной площадки размером 35мх35м (1225 м²) на базе РК МЧС, по ранее выполненному проекту, что небезопасно, рядом проходят линии электропередач. Для этой цели были найдены 2 других площадки для посадки вертолетов на территории парка:

- в районе Усинского тракта в 4,5 км от съезда с М-54 «Енисей» (609 км);
- в 1,5 км от подъезда к ФТЦ, между Усинским трактом и р. Большая Оя, территория, шириной 250 м, свободна от деревьев.

Проектом рекомендуется разместить дополнительную вертолетную площадку в п.Танзыбей или в с.Ермаковское, для ускоренной доставки туристов при ЧС.

2.4.Схема территориального планирования особо охраняемой территории краевого значения - природный парк «Ергаки»

В соответствии с Градостроительным кодексом Российской Федерации, схема территориального планирования особо охраняемой территории краевого значения - природный парк «Ергаки» является документом территориального планирования части субъекта Российской Федерации – Красноярского края. Схема реализуется в границах части территории Ермаковского и Каратузского районов Красноярского края. Восточная часть границы природного парка проходит по границе Красноярского края с Республикой Тува.[38]

Основные цели и задачи природного парка «Ергаки»:[39]

Основной целью деятельности природного парка «Ергаки» является охрана и возобновление природных ресурсов, а также организация их использования в рекреационных, оздоровительных и эколого-просветительских целях.

Основными задачами природного парка являются:[39]

- сохранение окружающей природной среды, уникальных природных ландшафтов, объектов растительного и животного мира;
- использование высокогорных природных ландшафтов и объектов в рекреационных, оздоровительных и эколого-просветительских целях;
- создание условий для активного отдыха посетителей и обеспечение их безопасности;
- осуществление научных исследований в области охраны уникальных природных объектов и осуществление экологического мониторинга;
- создание условий для отдыха населения, развития физической культуры и спорта, организация контролируемого туристско-экскурсионного обслуживания;
- вовлечение местного населения в сферу охраны окружающей природной среды.

Главными целями проекта схемы территориального планирования особо охраняемой территории краевого значения - природный парк «Ергаки» (см. приложение 1) являются:[38]

- 1) Достижение в процессе реализации настоящей схемы территориального планирования целей и задач организации природного парка «Ергаки»: охрана и восстановление природных ресурсов, экологическое просвещение и изучение уникальных природных комплексов.
- 2) Осуществление рекреационного и туристического потенциала территории в соответствии с принципом устойчивого развития.
- 3) Создание условий для комплексного освоения территории природного парка путем установления функциональных зон, зон с особыми условиями использования территорий, зон планируемого размещения объектов капитального строительства для государственных нужд, в том числе объектов инженерной, транспортной и социальной инфраструктуры.

Для достижения поставленных целей схема территориального планирования особо охраняемой территории краевого значения - природный парк «Ергаки» создает условия для решения следующих задач:

- 1) Реализации полномочий органов государственной власти Красноярского края в области развития туризма, рекреации и спорта;
- 2) Создания условий для повышения инвестиционной привлекательности территории путем реализации мероприятий по развитию транспортной, инженерной, рекреационной и туристической инфраструктур, стимулирования рекреационного строительства, деловой активности, производства, торговли, науки, туризма и отдыха;
- 3) Создания условий для устойчивого развития Ермаковского района Красноярского края путем освоения природно-рекреационного потенциала территории природного парка «Ергаки» на принципах оптимального природопользования и экологической безопасности для

населения, охраны природных комплексов и объектов, имеющих особое природоохранное, научное, культурное, эстетическое, рекреационное и оздоровительное значение;

- 4) Создания системы экологического мониторинга;
- 5) Создания необходимой системы инженерной и транспортной инфраструктуры.
- 6) Создания системы защиты от стихийных бедствий и чрезвычайных ситуаций природного и техногенного характера.
- 7) Формирования экологически чистой, благоустроенной и комфортной зоны для размещения объектов спорта, туризма и рекреации.
- 8) Формирования заманчивого для инвестиций функционального зонирования территории.

Планировочная структура и функциональное развитие территории.

В соответствии с Постановлением Совета администрации Красноярского края от 04.04.2005 № 107-п «Об образовании особо охраняемой природной территории – природного парка краевого значения «Ергаки». На территории парка устанавливаются следующие функциональные зоны: [15]

- a) зона особой охраны;
- b) рекреационно-туристическая зона;
- c) зона традиционного природопользования (два кластерных участка);
- d) хозяйственная зона (четыре кластерных участка).

Зона особой охраны природного парка занимает 54200 га (15,8%).

Рекреационно-туристическая зона занимает площадь 171300 га (49,9%).

Зона традиционного природопользования занимает общую площадь 108530 га (31,7%), состоит из двух кластерных участков:

- Кластерный участок «Амбук», площадь которого составляет 49400 га;
- Кластерный участок «Ус» - 59130 га.

Хозяйственная зона занимает общую площадь 8843 га (2,6%), состоит из четырех кластерных участков:

- Кластерный участок «Центральный», площадь которого составляет 8534га (Рис.2.);
- Кластерный участок «Малая Оя» - 158 га;
- Кластерный участок «Тушканчик» - 61 га;
- Кластерный участок «Иосифовка» - 90га.

Таким образом, функционально-планировочная модель парка имеет 3-х уровненную централизованную структуру с главным ядром-кластером «Центральный», подцентрами-кластерами «Малая Оя», «Тушканчик», «Иосифовка». Третий уровень - это рекреационно-туристическая зона с объектами показа, маршрутами-тропами, кордонами, объектами туристической инфраструктуры.[39]

Основной транспортно-планировочной осью природного парка «Ергаки» является федеральная автомобильная дорога М-54 «Енисей». Смотровая трасса имеет второстепенное планировочное значение. В перспективе по Природному парку «Ергаки» пройдет трасса железной дороги «Кызыл – Курагино». В целях рекреационного освоения территории парка (хозяйственной и рекреационно-туристической зон) определены зоны для размещения объектов рекреации и туризма:

Зона для размещения объектов капитального строительства. Размещена в границах хозяйственной зоны природного парка «Ергаки» и предназначена для строительства и эксплуатации круглогодичных объектов рекреации и туризма.

Зона для размещения сезонных объектов рекреации и туризма. Связана с организацией стоянок на маршрутах и летних палаточных лагерей различной

специализации: детские, молодёжные, учебно-исследовательские лагеря и т.д.

Зона для размещения кемпингов. Площадки данной зоны расположены вдоль федеральной автодороги М-54 в точках «входа-выхода» на маршруты.

Зона резерва. Предназначена зона для развития площадок, расположенных вдоль проектируемой железной дороги «Курагино-Кызыл».

Зона коммунально-хозяйственных объектов. В данной зоне размещаются водозаборы, подстанции, объекты коммунального обслуживания (база дорожно-уборочной техники - технический пост).

Рекреационно-туристическая зона природного парка «Ергаки» это основная зона для создания маршрутной системы природного парка «Ергаки». Развивающаяся маршрутная сеть должна создаваться с приоритетом природоохранных и экологических задач, подчёркивая ценность уникальных объектов показа. На территории данной зоны предусмотрено размещение альпхижин, кемпингов, видовых площадок.

Хозяйственная зона природного парка «Ергаки» предназначена для возведения объектов туризма, рекреации, физкультурно-оздоровительных и спортивных комплексов, объектов, необходимых для обеспечения деятельности природного парка.

Развитие природного парка «Ергаки» связано с формированием туристических комплексов на территории хозяйственной зоны. Основано на возможности зон принять большое количество посетителей при необходимой степени благоустройства территории. Для обеспечения условий устойчивого развития территории природного парка «Ергаки» и Ермаковского района необходимо придерживаться принципов комплексного ансамблевого освоения выбранных площадок.

«Центральный» кластер (см. приложение 2) Расчленённость рельефа «Центрального» кластера хозяйственной зоны позволяет выделить три планировочные группы:

- «Ойское озеро»;
- «Оленья речка»;
- «Нижняя Буйба».

В этих группах будут располагаться основные объекты капитального строительства.

1. Федеральные объекты:

- Федеральный тренировочный центр сборных команд РФ,
- Буйбинский отряд ФГУ СРПСО МЧС РФ.

2. Краевые объекты:

- Визит-центр природного парка "Ергаки",
- Сервисный центр,
- Альпинистско-туристический лагерь.
- Кордон

Предусмотрены площадки для размещения и развития туристических баз, учебных стационаров, палаточных лагерей.

Кластер «Малая Оя». Обеспечивает туристический поток на Каменный городок и сплавы по р.Большой Ое до с. Ермаковское. С «Центральным» кластером и М-54 данный кластер связан смотровой трассой. На первую очередь планируется строительство кордона природного парка на р. Поганка и альпхижины, на расчётный срок - альпотеля. Планируется организация палаточных лагерей.

Кластер «Тушканчик». Расположен кластер на 622км федеральной автодороги М-54. Площадки кластера осваиваются как туристические базы, расположены в водоохранных зонах. От туристической базы «Тушканчик»

начинается усиленный участок маршрутов к объектам хребта Ергаки, озеру Светлое и на гору Тушканчик.

Кластер «Иосифовка». Доступен кластер только на специальном автотранспорте. Автономен. Требует исследований. На первую очередь планируется строительство кордона и альпхижины. На расчётный срок планируется строительство альпотеля.

На этапе формирования и развития системы зон парка предлагается упорядочение существующих объектов туристической инфраструктуры, проведение мониторинга и разработка мероприятий по эффективному использованию потенциала территории, разработка и оформление туристических маршрутов. Благоустройство существующих зон предотвратит дальнейший рост нагрузки на ландшафт, увеличит их емкость. Схема территориального планирования предусматривает концентрацию туристов на ограниченных обустроенных территориях, имеющих возможность планировки и максимальной стадии благоустройства, посредством которой реализуется нагрузка на прилегающие ландшафты, в том числе и за счет надлежащих спланированных и оборудованных туристских маршрутов. Компактность распределения объектов туристической инфраструктуры, иных построек, строений, сооружений позволит снизить расходы на обустройство застраиваемой территории.

Важно сохранить ландшафтный, комплексный подход при дальнейшем проектировании всех туристских комплексов, закреплённых в схеме территориального планирования. Реализация решений позволит увеличить туристический поток с 85 тысяч до ориентировочно 300000 тысяч человек в год. Экологическая единовременная ёмкость парка составляет 4,4 тысячи человек.

В последнее время природный парк «Ергаки» стал весьма известным среди туристов. Для руководства парка всталла задача - создать условия для

регулируемого туризма и отдыха в природных условиях. На особо охраняемых природных территориях устанавливается дифференцированный режим особой охраны с учетом их природных, историко-культурных и иных особенностей. Исходя из указанных особенностей, на территории парка можно выделить различные функциональные зоны, в том числе заповедные. Вокруг парка выделяются также охранный зона, где хозяйственная деятельность должна согласовываться с администрацией парка.

На территории Природного парка в соответствии с законодательством Российской Федерации и Красноярского края устанавливаются различные режимы особой охраны и использования в зависимости от экологической и рекреационной ценности природных участков. На территории природного парка устанавливаются следующие функциональные зоны:[39],[33]

- a) зона особой охраны;
- b) рекреационно-туристическая зона;
- c) зона традиционного природопользования (два кластерных участка);
- d) хозяйственная зона (четыре кластерных участка).(Рис.3.)



Рис.3. Зонирование природного парка "Ергаки"

Зона особой охраны природного парка охватывает 54200 га (15,8%) и расположена на востоке Ермаковского района. Данная территория является заповедным ядром парка, на которой запрещается нахождение, проезд и проход вне дорог общего пользования, за исключением должностных лиц при выполнении ими служебных обязанностей, работников лесного хозяйства при проведении работ по охране, защите и воспроизводству лесов, а также любая деятельность, угрожающая состоянию природных комплексов и объектов. Рекреационно-туристическая зона природного парка занимает площадь 171300 га (49,9%). Зона охватывает правобережную часть бассейна реки Ус, рек Буйба, Нижняя Буйба, верховий рек Кызырсук, Оя, Чебежок и Большой Кебеж, верховья реки Большой Тайгиш, занимает восточную часть Араданского, Ойского и Кулумысского хребтов, хребет Ергаки, Метугул-Тайга. Рекреационно-туристическая зона открыта для посещения и организованного туризма.

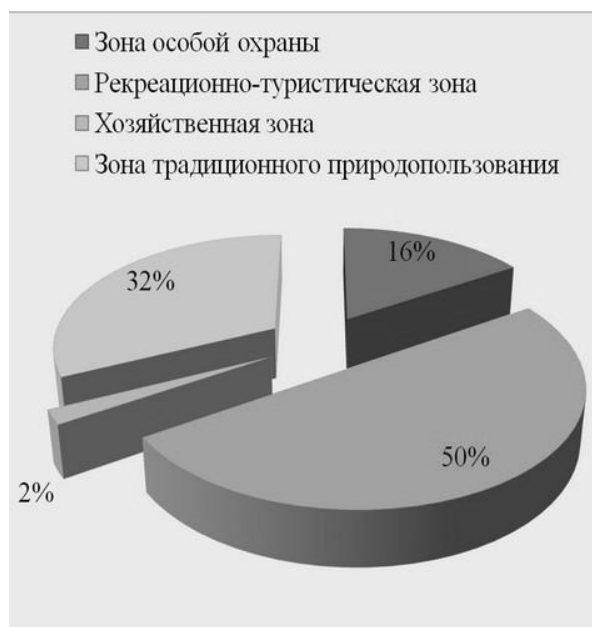


Рис.4. Процентная составляющая зон в парке

Зона традиционного природопользования занимает общую площадь 108530 га (31,7%), состоит из двух кластерных участков. Территория данной зоны выделена в местах традиционного природопользования местного населения. Жителям Ермаковского района разрешается осуществление традиционной хозяйственной деятельности. (Рис.4.)

Хозяйственная зона занимает общую площадь 8843 га (2,6%), состоит из четырех кластерных участков.

Хозяйственная зона предназначена для строительства объектов туризма, рекреации, физкультурно-оздоровительных и спортивных комплексов, объектов, необходимых для обеспечения деятельности природного парка.[33]

2.5. Перспективы развития Природного парка «Ергаки»

К перспективам развития природного парка «Ергаки» на протяжении многих лет будет относиться охрана окружающей среды и организационно-технические мероприятия по содержанию парка. Планируется провести мероприятия по основным главным направлениям: организация рекреационно-туристической территории, охрана окружающей среды, мероприятия по содержанию территории парка и эколого-просветительской деятельности посетителей парка.[27]

Так как с каждым годом поток туристов растет, то и нагрузка на рекреационно-туристический потенциал территории будет увеличиваться. Из этого вытекает основные направления развития туризма и массового отдыха:

1. Создание основных базовых многофункциональных туристских комплексов на территории «Центрального» кластерного участка.
2. Создание второстепенных базовых туристических объектов на территориях кластеров «Тушканчик», «Малая Оя», «Иосифовка».
3. Развитие и организация экологических троп и сети объектов туристского обслуживания.
4. Развитие как основных направлений: экологического туризма, горно-пешеходного туризма, горнолыжного спорта.
5. Строительство туристских баз – 7 объектов – 867 мест.
6. Строительство палаточных лагерей – 4 объекта – 400 мест (организовать настилы под палатки для сезонного туризма).

Таким образом, вместимость всех объектов рекреации и туризма (для размещения туристов и рекреантов), предлагаемых к строительству, составит 4220 мест. Учитывая обслуживающий персонал объектов туризма и рекреации, величина единовременного пребывания на территории парка может составить 5123 человека, что не противоречит единовременной природной емкости природного парка «Ергаки». Расчетный поток туристов на первую очередь строительства составит 136,5 тыс. человек в год, к расчетному сроку будет насчитывать 309,7 тыс. человек в год.[38]

Организации рекреационно-туристического обслуживания подразумевает строительство:

- 1) Учреждений общественного питания
 - для организованных туристов – 506 мест;
 - для самостоятельных отдыхающих – 667 мест.
- 2) Предприятий торговли (продовольственные, промышленные товары, дополнительные сезонные и сувенирные товары) – 514 м² торговой площади.
- 3) Культурно-просветительских учреждений – 1899 мест.
- 4) Физкультурно-спортивных сооружений – 513 м².
- 5) Административно-хозяйственных сооружений – по объекту на туристский комплекс.
- 6) Объектов бытового обслуживания – 40 рабочих мест.

Объекты периодического обслуживания (фотоуслуги, парикмахерские, ремонтные мастерские, объекты торговли) проектом предлагается разместить на так называемых общественных площадках, в районе визит-центра парка. Остальные объекты обслуживания туристской деятельности проектом предусматривается разместить на каждой туристской базе, в каждой туристской гостинице.

Для приема рекреантов и туристов часть обслуживающей инфраструктуры выносится за пределы природного парка «Ергаки» с целью

уменьшения антропогенного воздействия на лесной биоценоз. Предлагается построить приемную базу в 25 км от северной границы парка в п.Танзыбей и с.Ермаковское - 70 км от северной границы парка. Базы будут включать в себя гостиницу для туристов и рекреантов на 150 мест (п.Танзыбей) и 25 мест (с.Ермаковское). В состав баз будет входить общежитие гостиничного типа для персонала, столовые и кафе. На территории баз предусматривается строительство автостоянок на 50 м/мест в п.Танзыбей и 10 м/мест в с.Ермаковское. Для поставки в крупные туристские комплексы полуфабрикатов и свежих продуктов надо создать новые или восстановить утраченные хозяйства мясомолочного, овощного направлений; создать условия для появления частных предприятий по производству продуктов питания (пищекомбинаты, пекарни, цеха по производству молочных продуктов, напитков). В п.Ойский организовать сельскохозяйственные предприятия с переработкой продукции до готового продукта: мясомолочное хозяйство (КРС), свинокомплекс, птицефабрику. Тепличное хозяйство организовать в с.Ермаковском, п.Танзыбей, что решит проблему снабжения картофелем и другими овощами. В п.Танзыбей выделить территорию под строительство помещений для хранения ГСМ, складских помещений, под размещение машин по вывозу мусора и ассенизаторских машин, для создания авторемонтной мастерской. Сувенирная промышленность является одной из перспективных отраслей, сопутствующих туризму, поэтому в п.Танзыбей и с.Григорьевка Ермаковского района надо организовать сувенирные мастерские.[3],[6],[20]

Как уже говорилось ранее помимо географических, экономических, архитектурно-строительных и инженерно-строительных факторов и условий территориальное планирование ведется так же на приоритетах геоэкологической стабилизации территории (устойчивого ее развития) и, как

правило, включает территориальное экологическое планирование, т.е. планирование экологических инфраструктур.

Главные принципы ведения хозяйственной деятельности, направленной на создание условий для туризма и отдыха населения в природном парке «Ергаки» должны подчиняться основным задачам: сохранения уникальных природных комплексов и отдельных объектов, видов растений и животных.

Основным условием в процессе хозяйственной деятельности на территории природного парка «Ергаки» является сохранение баланса между высоким уровнем благоустройства и большим количеством посетителей, с одной стороны, и сохранением привлекательности натуральных природных комплексов парка с точки зрения нетронутости природы человеком, не превышение его экологической емкости. Ущерб от человеческой деятельности не должен вести к деградации экосистемы.[30]

Основные задачи:

- 1) Сохранение природной среды, природных ландшафтов;
- 2) Создание условий для отдыха (в том числе массового) и сохранение рекреационных ресурсов;
- 3) Разработка и внедрение действенных способов охраны природы и поддержание экологического равновесия в условиях рекреационного использования территории природного парка;
- 4) Осуществление экологического мониторинга;
- 5) Охрана и воспроизводство лесов, растительного и животного мира, проведение необходимых лесоводственных, регуляционных и биотехнических мероприятий.

Сбалансировать задачи охраны природы и рекреационной деятельности призвано зонирование территории природного парка. На данный момент территория природного парка «Ергаки» разделена на зоны: зону

традиционного использования, зону особой охраны, рекреационно-туристическую зону и хозяйственную: экологическая емкость территории хозяйственной зоны парка с учетом обеспечения психоэмоционального комфорта и благоустройства территории составляет 4,4 тыс. чел. посетителей без учета численности обслуживающего персонала и работников парка.[30]

В перспективе организационно-технических мероприятий по охране и содержанию территории парка входит:

- 1) Формирование и развитие материально-технической базы туризма для осуществления рекреационной деятельности;
- 2) Научное обеспечение туризма;
- 3) Постоянный контроль соблюдения действующего законодательства в области охраны окружающей природной среды и установленного режима особой охраны природного парка всеми физическими и юридическими лицами;
- 4) Разработка программ мероприятий по охране отдельных природных ресурсов и их рациональному использованию (горных ландшафтов, лесов, животного и растительного мира, гидрологических объектов и т.д.);
- 5) Информирование посетителей о режимах природного парка «Ергаки» в различных зонах и правилах поведения для туристов;
- 6) Информирование посетителей о границах и режимах охраны на территориях памятников природы, расположенных в природном парке «Ергаки»: озеро Ойское, «Каменный городок»;
- 7) Расширение полномочий службы охраны природного парка «Ергаки»;
- 8) Организация отдела при администрации природного парка «Ергаки», контролирующего процесс размещения объектов капитального строительства;
- 9) Введение штрафных санкций за нанесение вреда природным ресурсам;

- 10) Разработка мероприятий по охране окружающей среды в период строительства запланированных объектов. Необходимо на стадии рабочего проектирования предусмотреть меры по защите почв и водных объектов от попадания в них нефтепродуктов, меры по снижению шумового загрязнения, восстановлению нарушенных во время строительства ландшафтов;
- 11) Экологическое воспитание посетителей природного парка «Ергаки» в уважении к дикой природе (информирование посетителей о правилах поведения и о режиме парка, а также информирование о жизни дикой природы).

Несмотря на растущую популярность парка необходимо:

- 1) Непосредственное ограничение негативного влияния рекреации на территорию природного парка;
- 2) Следует регулировать количество кемпингов и палаточных лагерей в зоне рекреации;
- 3) Ограничивать число посетителей природного парка «Ергаки» в зоне регулируемого рекреационного использования, во временно выделяемых зонах покоя;
- 4) Размещать указатели и информационные знаки на границах территорий памятников природы;
- 5) Создание инженерной инфраструктуры. При рабочем проектировании необходимо предусмотреть глубокую очистку сточных вод, охлаждение, рассеянный выпуск в поверхностные водные объекты, меры по предотвращению аварийных сбросов;
- 6) Ограничение проезда личного автотранспорта по дорогам парка;
- 7) Применение элементов благоустройства для защиты напочвенного покрова: пешеходные дорожки с твердым покрытием, настилы для палаток, обустроенные площадки для стоянок (привалов), навесы.

В перспективах эколого-просветительской деятельности стоят задачи по информированию населения в которые входит:

- 1) Организация музеев и экспозиций под открытым небом; создание информационных центров, биостанций, содержащих материалы, характеризующие историю, растительный и животный мир, другие природные объекты, основные факторы антропогенного воздействия и иные сведения природоохранного и краеведческого характера;
- 2) Создание и обустройство экскурсионных троп и маршрутов;
- 3) Освещение деятельности Природного парка «Ергаки» в средствах массовой информации;
- 4) Разработка программ развития познавательного туризма и рекреации, проведение эколого-просветительских лекций, разработка экологических проектов, работа со СМИ, проведение экологических конкурсов и акций;
- 5) Сотрудничество с образовательными учреждениями, районной администрацией, инвесторами и другими ООПТ. Организация практической природоохранной деятельности местного населения, школьников;
- 6) Прохождение учебной и производственной практики студентами высших и средних специальных учебных заведений соответствующего профиля.

Заключение.

Для достижения эффективного управления земельными ресурсами, получения экономического развития и высоких социальных показателей, необходимо грамотно спланировать будущее развитие данной территории. Территориальное планирование дает комплексную оценку всей территории, учитывает физические, экономические, географические, экологические, строительные, архитектурные факторы и условия для развития планируемой территории. Комплексная оценка территории проводится путем выявления степени благоприятности территории (её зонированию) для всех видов капитального строительства, рекреационного использования и природоохранной деятельности.

Так как в данной дипломной работе мы рассматриваем территориальное планирование на примере особо охраняемой природной территории — природного парка «Ергаки», следует учитывать особенности территориального планирования особо охраняемых природных территорий.

Особо охраняемые природные территории имеют особое природоохранное, научное, культурное, эстетическое, рекреационное и оздоровительное значение, которые изъяты решением органов государственной власти полностью или частично из хозяйственного использования и для которых установлен режим особой охраны.

Для таких территорий, территориальное планирование просто не обходимо. При территориальном планировании особо охраняемых природных территорий учитывается биологическое разнообразие территории; границы участков природных ландшафтов и культурных ландшафтов, представляющих собой особую эстетическую, научную и культурную ценность; уникальность природных комплексов и объектов; границы охранных зон; режимы особой охраны территории.

Природный парк «Ергаки» одно из самых узнаваемых мест в Красноярском крае. Сам парк является относительно молодым образованием. На его территории есть все ресурсы для создания особой экономической зоны туристско-рекреационного типа. Для создания этой зоны необходимо правильно спланировать использование территории, что бы не нарушить уникальную экологическую обстановку территории.

Особенностями территориального планирования природного парка «Ергаки» является необходимость сохранения ландшафтного и биологического разнообразия Западного Саяна. На территория парка находятся 48 редких и исчезающих видов растений, 19 видов редких насекомых, 42 вида редких птиц, 10 видов редких млекопитающих. Все они занесены либо в Красную книгу Красноярского края либо в Красную книгу Российской Федерации.

Высокая рекреационная ценность территории тоже является особенностью территориального планирования. На территории парка можно разработать как конные так и пешие маршруты. Большие возможности для развития альпинизма и горного туризма предоставляет горный ландшафт. Учитывается и экологическая ценность территории.

Главные проблемы территориального планирования особо охраняемых природных территорий, заключается в правовых проблемах создания особо охраняемых природных территорий. Процесс создания особо охраняемых природных территорий обычно занимает длительное время, в течение которого на территории создаваемой ООПТ продолжается хозяйственная деятельность, что позже может привести к деградации ценных природных комплексов. Таким образом ценность территориальной оценки может быть нарушена и искажена.

В связи с устойчивым развитием территории, как одним из важных аспектов территориального планирования, происходит столкновения экономических и экологических интересов. Часто экономику ставят в ущерб экологии, что нарушает целостный каркас экологии территории. При дальнейшем территориальном планировании, это может привести к не правильной оценке границ ООПТ.

Территориальное планирование так же затрагивает вопросы связанные с созданием охранных зон, с формированием и функционированием хозяйственной зоны в непосредственной близости от границ ООПТ. Для многих природных парков отмечается недостаточность возможностей регулирования природоохранного режима территории (несогласованная хозяйственная деятельность, вырубка лесов, браконьерство и т.д) что приводит к снижению природоохранного значения территории. В

перспективы территориального планирования особо охраняемых природных территорий, входит сокращения срока как создания самих ООПТ так и планирования развития этих территорий.

В результате представленного сравнения функционального зонирования природного парка «Ергаки» с требованиями нормативных документов можно сделать вывод, что территориальное зонирование природного парка «Ергаки» соответствует требованиям закона "Об охране окружающей среды". При этом необходимо отметить, что в парке представлен минимальный набор функциональных зон: экологическое ядро территории, зона традиционного природопользования, рекреационная зона и зона хозяйственного назначения. При этом рекреационная зона включает зону познавательного туризма, рекреационную и зону обслуживания посетителей. А зону традиционного природопользования и хозяйственного назначения можно объединить в зону хозяйственного назначения, в которой регламентирование размещение земель, не изъятых из хозяйственного использования местного населения, а также земли, предназначенные для обеспечения основной деятельности самого парка. Также для сохранения основной функции охраны окружающей среды можно рекомендовать увеличение особо охраняемой зоны до 25% от общей площади парка.

Список использованной литературы

1. Актуальные вопросы туристского бизнеса в условиях инновационной экономики : материалы краевой научно-практической конференции, г. Красноярск, 15 декабря 2009 года / Федерал. агентство по образованию РФ, Рос. междунар. акад. туризма, Вост.-Сиб. ин-т туризма - фил. РМАТ. - Красноярск : ВСИТ - филиал РМАТ, 2009. - 344 с.
2. Астраханцев, В. С. Отчет по результатам проверки целевого и эффективного использования средств, выделенных из краевого бюджета в 2006-2007 годах на охрану и функционирование особо охраняемой природной территории - природного парка краевого значения "Ергаки" / В. С. Астраханцев. - С. 2-43
3. Берлякова, Анна Викторовна. К вопросу о развитии устойчивого туризма на территории природного парка "Ергаки" / А. В. Берлякова // Ресурсная экономика, изменение климата и рациональное

- природопользование - 2009 : сборник материалов международной конференции, 1-7 июля 2009 г. / Федерал. агентство по образованию, Сиб. федерал. ун-т ; [редкол.: Е. А. Ваганов и др.]. - Красноярск : СФУ, 2009. - [Т.] 2. - С. 484-492.
4. Богащенко, Юрий Анатольевич. Ергаки: первое знакомство : путеводитель для туристов / Ю. А. Богащенко ; Природ. парк "Ергаки", ГОУ ВПО "Сиб. федерал. ун-т". - Красноярск : [СФУ], 2009. - 96 с.
 5. Вопросы устойчивого развития природного парка "Ергаки" и особо охраняемых природных территорий Алтае-Саянского экорегиона : сборник статей по материалам конференции, посвященной пятилетию КГБУ "Дирекция природного парка "Ергаки" / М-во природ. ресурсов и лесн. комплекса Краснояр. края, КГБУ "Дирекция природ. парка "Ергаки" ; [отв. ред. Н. В. Степанов]. - Абакан : Журналист, 2011. - 39 с. ; 30 см.
 6. География и геоэкология Сибири : материалы региональной научной конференции, посвященной Дню Земли и 100-летию Тунгусского феномена / Федерал. агентство по образованию, ГОУ ВПО "Краснояр. гос. пед. ун-т им. В. П. Астафьева", Краснояр. отд. Рус. географ. о-ва. - Красноярск : КГПУ, 2006 - .|Вып. 3 / [редкол.: отв. за вып. В. П. Чеха]. - 2008. - 273, [1] с. - Из содерж.: К оценке природно-территориального комплекса природного парка "Ергаки"; Горные породы природного парка "Ергаки" и их роль в формировании ландшафтов.
 7. Геоэкологические основы территориального проектирования и планирования / Акад. наук СССР, Ин-т географии ; ред.: В. С. Преображенский, Т. Д. Александрова. - Москва : Наука, 1989. - 143.

8. Ергаки, сибирский природный парк (Ермаковский район; Красноярский край). Природный парк "Ергаки". Душа Саян / сост. Т. Н. Кондратенко ; опер. М. Г. Бондарь ; [авт.-сост. Т. Н. Кондратенко ; фото: М. Г. Бондарь и др.]. - Абакан : Типография "Журналист", [2012]. - 77, [4] с. : фото. цв. ; 29х22 см. - Вариант загл. : Душа Саян.
9. Ергаки. Что с нами будет : [подборка статей о развитии природного парка "Ергаки" (Красноярский край)] // Красивый берег : информационно-аналитический журнал. - 2010. - № 1/2. - С. 28-55.
10. Закон Красноярского края № 19-4948 от 27.06.2006 г. О составе и порядке подготовки документов территориального планирования муниципальных образований края, о составе и порядке подготовки планов реализации таких документов;
11. Комментарий к Градостроительному кодексу Российской Федерации : (постатейный) / [С. А. Боголюбов и др.] ; под ред. С. А. Боголюбова. - 3-е издание. - Москва : Проспект, 2009. – 458.
12. Лаженцев, Виталий Николаевич. Экономико-географическая концепция территориального планирования / Виталий Николаевич Лаженцев ; отв. ред. В. С. Никитин. - Москва : Наука, 1990. - 127 с.
13. Макаров, Александр. Совершенствование природоохранного регулирования в системе территориального планирования / Александр Макаров // Международный сельскохозяйственный журнал. - 2013. - № 3. - С. 7-12.
14. Полный сборник кодексов Российской Федерации : с изменениями и дополнениями на 20 марта 2009 г. - Москва : Эксмо, 2009. - 1371 с. : табл. ; 26 см. - (Законы и кодексы)

15. Положение об особо охраняемой природной территории краевого значения - природном парке "Ергаки" (в ред. Постановления Правительства края от 30.12.2008 N 284-п)
16. Попов, Ринад Александрович. Региональное управление и территориальное планирование : учебник : [для студентов высших учебных заведений по направлению подготовки "Государственное и муниципальное управление" (квалификация (степень) - "бакалавр")] / Р. А. Попов. - Москва : ИНФРА-М, 2013. – 286.
17. Развитие региональных систем охраняемых природных территорий / В. А. Соколов [и др.] ; отв. ред. д-р с.-х. наук, проф., засл. лесовод России И. В. Семечкин ; Ин-т леса им. В. Н. Сукачева СО РАН. - Новосибирск : СО РАН, 2007. - 131 с.
18. Региональная социально-экономическая система: территориальное планирование и управление развитием (на примере Красноярского края) : монография / Е. Б. Бухарова [и др.] ; Федерал. агентство по образованию, Сиб. федерал. ун-т. - Красноярск : СФУ, 2009. - 198 с.
19. Рекреационная география : учебно-методический комплекс / А. С. Кусков, В. Л. Голубева, Т. Н. Одинцова ; Рос. акад. образования, Моск. психол.-соц. ин-т. - Москва: Флинта: МПСИ, 2005. - 493 с.
20. Ресурсная экономика, изменение климата и рациональное природопользование - 2009 : сборник материалов международной конференции, 1-7 июля 2009 г. / Федерал. агентство по образованию, Сиб. федерал. ун-т ; [редкол.: Е. А. Ваганов и др.]. - Красноярск : СФУ, 2009 - [[Т.] 2. - 2009. - [5] с., 450-907, [1] : граф., табл. - Библиография в конце статей. - Из содерж.: К вопросу о развитии устойчивого туризма на территории природного парка "Ергаки" / А. В. Берлякова.

Экологический туризм : сегментация рынка как фактор устойчивого развития в природном парке "Ергаки" / Е. С. Шестакова, А. В. Чугаев.

21. Ретеюм, А. Ю. "Зеленые" стандарты и устойчивое развитие в сфере архитектуры, территориального планирования и строительства / А. Ю. Ретеюм // Архитектура и строительство России. - 2014. - № 8. - С. 18-23 : табл. - Библиогр.: с. 23 (2 назв.) .
22. Российская Федерация. Законы. Градостроительный кодекс Российской Федерации : по состоянию на 25 сентября 2013 г. : с учетом изменений, внесенных Федеральными законами от 2 июля 2013 г. № 188-ФЗ, от 23 июля 2013 г. № 207-ФЗ, 247-ФЗ. - Москва : Проспект : КноРус, 2013. - 159, [1] с. ; 20 см. - (Профессиональные юридические системы Кодекс).
23. Российская Федерация. Законы. Федеральный закон "Об охране окружающей среды": [в редакции федеральных законов от 22.08.2004 № 122-ФЗ, от 29.12.2004 № 199-ФЗ, от 09.05.2005 № 45-ФЗ, от 31.12.2005 № 199-ФЗ, от 18.12.2006 № 232-ФЗ, от 05.02.2007 № 13-ФЗ]. - Москва : Омега-Л, 2007. - 61 с. - (Законы Российской Федерации)
24. Спирин, П. П. О роли территориального планирования в стратегическом региональном развитии (с учетом опыта Германии) / П. П. Спирин // БСТ: бюллетень строительной техники. - 2013. - № 4. - С. 26-27.
25. СНиП 11-04-2003 Инструкция о порядке разработки, согласования, экспертизы и утверждения градостроительной документации.

26. СанПиН 2.2.1/2.1.1.1200-03 Санитарно-защитные нормы и санитарная классификация предприятий, сооружений и других объектов.
27. Степанов, Н. В. К вопросу об оптимизации территории природного парка "Ергаки" / Н. В. Степанов, И. В. Грязин // Научно-практическая конференция, посвященная 110-летию Красноярского краевого отделения Всероссийской общественной организации "Русское географическое общество" : материалы конференции / [редкол.: В. Г. Безгачев и др.]. - Красноярск : Красноярское отделение РГО, 2011. - С. 38-39
28. Сушенцева, Н. В. Вопросы территориального планирования : учебно-методическое пособие / Н. В. Сушенцева, В. И. Псарев, И. А. Гончаров ; Межрегион. ассоц. "Сибирское соглашение". - Новосибирск : Сибирское книжное издательство, 2011. - 242, [1] с. : рис., обр. ; 20 см.
29. Территориальное планирование и управление: пути совершенствования / [Б.М.Штульберг, А.А.Аверченков, М.К.Бандман и др.; Отв.ред. Б.М.Штульберг]. - Москва : Наука, 1989. - 214 с.
30. Территориальное стратегическое планирование: новые возможности социально-экономического развития : сборник статей / Гл. упр. развития экономики и планирования адм. Краснояр. края, Междунар. центр соц.-экон. исслед. "Леонтьевский центр" [и др.] ; [под ред. Э. Ш. Акбулатова, В. С. Ефимова, Б. С. Жихаревича]. - Красноярск : Красноярский исследовательский центр, 2004. - 180 с.
31. Территориальное планирование как основа управления развитием территорий: учеб. Пособие/ О.В. Тараканов, Н.А. Киселева, М.С.Акимова.-Пенза: ПГУАС, 2014.-135 с.

32. Туристские ресурсы Красноярского края : [каталог : в 2 кн.]. - [Переработанное и дополненное издание]. - Красноярск : Курсив, 2007 - .
33. Территориальное зонирование природного парка «Ергаки».Статья. География и геоэкология на службе науки и инновационного образования: материалы X Всероссийской научно-практической конференции с международным участием, посвященной Всемирному дню Земли и 60-летию кафедры экономической географии (Красноярск, 23 апреля 2015 г.)/отв.ред. М.В.Прохорчук; ред.кол; Краснояр. гос. пед. ун-т им. В.П. Астафьева.-Красноярск, 2015. Вып. 10.-292 с.
34. Чугуевская, Е. С. Федеральная государственная информационная система территориального планирования как инструмент формирования единой системы стратегического и территориального планирования в Российской Федерации / Е. С. Чугуевская // БСТ: бюллетень строительной техники. - 2013. - № 4. - С. 24-25 : рис. - (Официальный раздел) (В Минрегионе России)
35. Шадрин, Александр Иванович. Территориальное стратегическое планирование : учебное пособие / А. И. Шадрин. - Красноярск : КГПУ им. В. П. Астафьева, 2014. - 124, [1] с. ; 21 см. –
36. Щигрева, С. Общественные советы: роль в сохранении и развитии особо охраняемых природных территорий (на примере Алтае-Саянского экорегиона) : [пособие] / С. Щигрева. - Красноярск : [б. и.], 2012. - 77 с. - На обложке автор не указан. - Библиография в конце книги.

37. Ямских, Галина Юрьевна. К оценке природно-территориального комплекса природного парка "Ергаки" : (геоэкологический и географический подходы) / Г. Ю. Ямских, В. П. Чеха, А. А. Ямских // География и геоэкология Сибири : материалы региональной научной конференции, посвященной Дню Земли и 100-летию Тунгусского феномена / Федерал. агентство по образованию, ГОУ ВПО "Краснояр. гос. пед. ун-т им. В. П. Астафьева"; Краснояр. отд. Рус. географ. о-ва. - Красноярск : КГПУ, 2008. - Вып. 3. - С. 80-84.
38. Красноярский край, официальный портал [Электронный ресурс]: <http://www.krskstate.ru/msu/terdel/0/doc/24>, свободный.-яз.рус. URL.
39. Официальный сайт природного парка «Ергаки» [Электронный ресурс]: <http://www.ergaki-park.ru/192/193/history.html>, свободный.-яз.рус. URL.
40. Ермаковский район [Электронный ресурс]: <http://www.bankgorodov.ru/region/raion.php?id=172721>, свободный.-яз.рус. URL.
41. Лесная карта-схема [Электронный ресурс]: http://сивил.рф/territoriya_ohoty, свободный.-яз.рус. URL.

Приложение 1

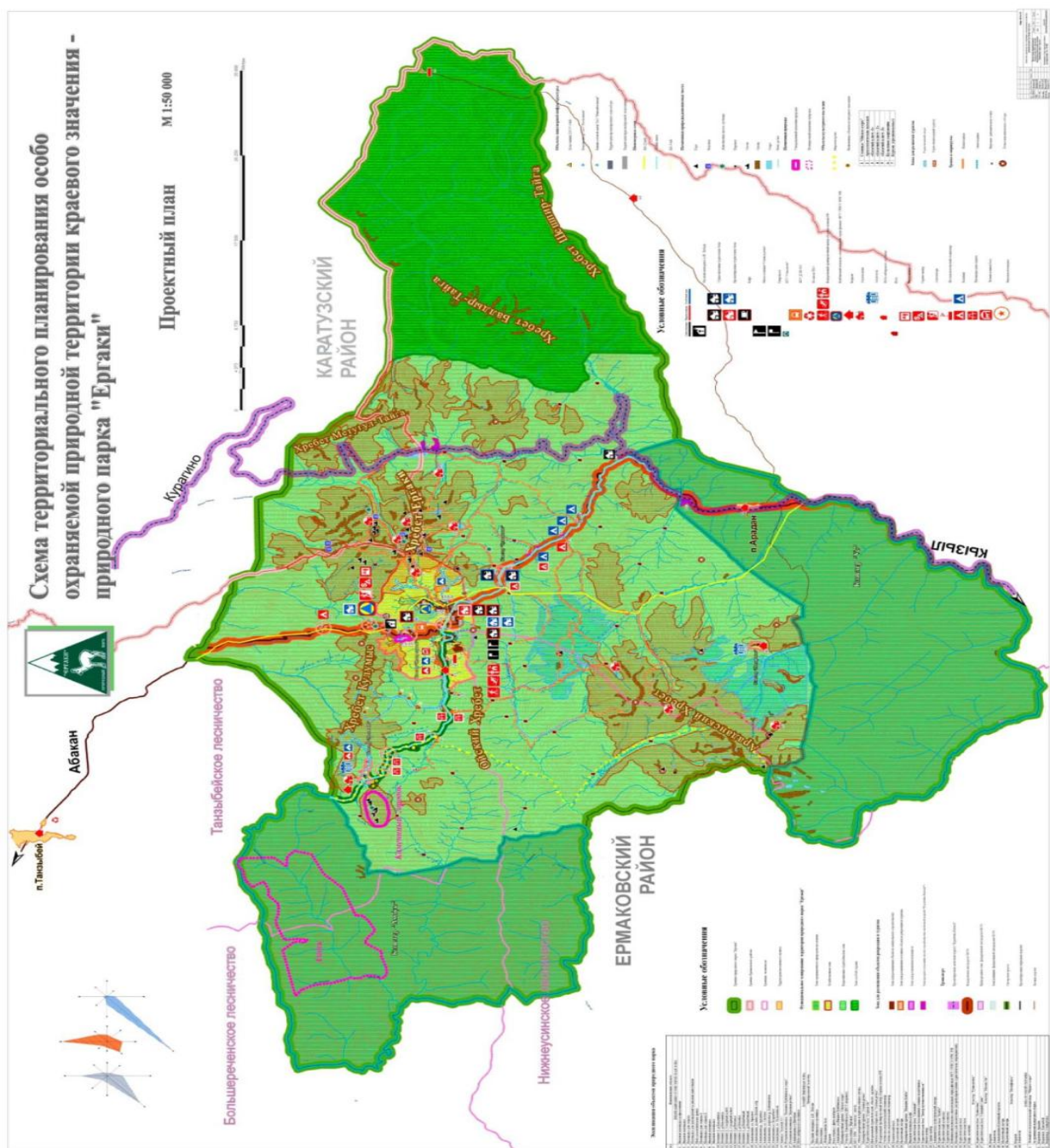


Рис.5. Схема территориального планирования особо охраняемой территории краевого значения — природный парк «Ергаки».[39]

