

МИНИСТЕРСТВО ПРОСВЕЩЕНИЯ РОССИЙСКОЙ ФЕДЕРАЦИИ
федеральное государственное бюджетное образовательное учреждение высшего образования
«КРАСНОЯРСКИЙ ГОСУДАРСТВЕННЫЙ ПЕДАГОГИЧЕСКИЙ УНИВЕРСИТЕТ им. В.П. Астафьева»
(КГПУ им. В.П. Астафьева)

Институт психолого-педагогического образования
Кафедра психологии и педагогики детства

КОНАКОВА ЕЛЕНА ВЛАДИМИРОВНА

МАГИСТЕРСКАЯ ДИССЕРТАЦИЯ

**ОРГАНИЗАЦИЯ ВЗАИМОДЕЙСТВИЯ ДОШКОЛЬНОЙ
ОБРАЗОВАТЕЛЬНОЙ ОРГАНИЗАЦИИ
С СОЦИАЛЬНЫМИ ПАРТНЕРАМИ
В ОБЛАСТИ РАННЕГО ПРОФОРИЕНТИРОВАНИЯ**

Направление подготовки 44.04.01 Педагогическое образование
Направленность (профиль) образовательной программы
Управление в системе дошкольного образования

ДОПУСКАЮ К ЗАЩИТЕ

И.о. заведующего кафедрой
канд.пед.наук, доцент Шкерина Т.А.

И.Г. Каблукова 29.11.2021
Руководитель магистерской программы
канд.пед.наук, доцент Каблукова И.Г.

Т.И. Петрова 29.11.2021
Научный руководитель
канд.пед.наук, доцент Петрова Т.И.

И.В. Конакова 29.11.2021
Дата защиты
22.12.2021

Обучающийся
Конакова Е.В.

И.В. Конакова 29.11.2021
Оценка

Красноярск 2021

РЕФЕРАТ

Диссертация на тему: «Организация взаимодействия ДОО с социальными партнерами в области раннего профориентирования».

Объем – 86 страниц, включая 9 рисунков, 9 таблиц, 4 приложения.
Количество использованных источников – 100.

Ключевые слова: взаимодействие, дошкольная образовательная организация (далее - ДОО), модель, профессиональное ориентирование, социальные партнеры, управление.

Цель исследования – обосновать, разработать и апробировать модель взаимодействия ДОО с социальными партнерами в области раннего профориентирования.

Объект исследования – взаимодействие ДОО с социальными партнерами в области ранней профориентации.

Предмет исследования – модель взаимодействия ДОО с социальными партнерами в области раннего профориентирования

Задачи исследования:

1. Представить сущность и организацию ранней профориентации детей в ДОО;
2. Выявить специфику взаимодействия с социальными партнерами как направление работы ДОО;
3. Рассмотреть особенности управления взаимодействием ДОО с социальными партнёрами;
4. Провести анализ организации взаимодействия ДОО с социальными партнерами в области ранней профориентации на констатирующем этапе;
5. Разработать модель взаимодействия ДОО с социальными партнерами в области ранней профориентации;
6. Подобрать компоненты управления взаимодействием ДОО с социальными партнёрами;

7. Представить результаты организации взаимодействия ДОО с социальными партнерами в области ранней профориентации;
8. Провести анализ взаимодействия ДОО с социальными партнерами на контрольном этапе исследования.

В результате проведенного исследования были достигнуты следующие результаты:

- подробно изучены теоретические основы взаимодействия ДОО с социальными партнерами в области раннего профориентирования;
- разработана и апробирована в МБДОУ г. Лесосибирска модель взаимодействия ДОО с социальными партнерами - организациями города, направленная на профессиональную ориентацию дошкольников;
- проведена оценка целесообразности разработанной модели взаимодействия в МБДОУ г. Лесосибирска.

Report

Dissertation on the topic: "Organization of social partnership and interaction of preschool educational institutions in the field of early career guidance".

The volume is 86 pages, including 9 figures, 9 tables, 4 appendix. The number of sources used is 100.

Keywords: professional orientation, professional self-determination, social partnership, preschool educational institution, interaction.

The purpose of the study is to develop meaningful components of the program of methodological support for vocational guidance of preschool children with the help of social partnership.

The object of the study is the process of vocational guidance for preschool children.

The subject of the study is the management of methodological support for vocational guidance of preschool children.

Research objectives:

1. To investigate the theoretical foundations of methodological work in a preschool educational institution in the field of professional orientation of preschoolers, as well as in the field of social partnership.

2. To analyze the peculiarities of the methodological support of professional orientation of children in the conditions of modern preschool educational institutions.

3. To develop and test the content components of methodological support for professional orientation of preschool children with the help of social partnership.

As a result of the conducted research, the following results were achieved:

the program of social partnership of preschool educational institutions with organizations of the city, aimed at professional orientation of preschoolers, was developed and tested in the MBPEI(municipal budget preschool educational institution) "Kindergarten №34 "Bell" of Lesosibirsk;

- an assessment of the feasibility of the developed program in the MBPEI (municipal budget preschool educational institution) "Kindergarten №34 "Bell" of Lesosibirsk was carried out.

ОГЛАВЛЕНИЕ

ВВЕДЕНИЕ	7
ГЛАВА 1. ТЕОРЕТИЧЕСКИЕ АСПЕКТЫ ВЗАИМОДЕЙСТВИЯ ДОО	
В ОБЛАСТИ РАННЕГО ПРОФОРИЕНТИРОВАНИЯ.....	13
1.1. Сущность и организация ранней профориентации детей в ДОО	13
1.2. Взаимодействие с социальными партнерами как направление работы ДОО.....	25
1.3. Управление взаимодействием ДОО с социальными партнёрами	31
Выводы по главе 1.....	36
ГЛАВА 2. ПРАКТИЧЕСКАЯ РАБОТА ПО ОРГАНИЗАЦИИ ВЗАИМОДЕЙСТВИЯ ДОО С СОЦИАЛЬНЫМИ ПАРТНЕРАМИ	38
2.1. Анализ организации взаимодействия ДОО с социальными партнерами в области ранней профориентации	
на констатирующем этапе	38
2.2. Модель взаимодействия ДОО с социальными партнерами в области ранней профориентации	41
2.3. Компоненты управления взаимодействием ДОО с социальными партнёрами	48
2.4. Организация взаимодействия ДОО с социальными партнерами в области ранней профориентации	58
2.5. Анализ взаимодействия ДОО с социальными партнерами на контрольном этапе исследования	63
Выводы по главе 2.....	70
ЗАКЛЮЧЕНИЕ	71
СПИСОК ИСПОЛЬЗОВАННЫХ ИСТОЧНИКОВ	73
ПРИЛОЖЕНИЯ.....	84

ВВЕДЕНИЕ

Настоящая магистерская диссертация посвящена вопросу организации взаимодействия дошкольной образовательной организации (ДОО) с социальными партнерами в области раннего профессионального ориентирования.

Актуальность исследования. По справедливому замечанию Т.В. Сытовой, Е.В. Мороденко, «одной из наиболее актуальных проблем современного общества является проблема выбора профессии, которая обеспечивала бы профессиональный рост и материальный достаток человека. Однако зачастую она решается под влиянием настроения, давления родителей и общественного мнения. Выбирая профессию, надо учитывать не только уровень заработной платы, легкость в трудоустройстве и место в иерархии профессий, но и личные способности, задатки, интерес к будущей профессии и тип нервной системы» [88]. В связи с этим возникает необходимость в организации на базе образовательных учреждений активной профориентационной работы, под которой понимается комплекс психолого-педагогических и медицинских мероприятий, направленных на оптимизацию процесса трудоустройства человека в соответствии с желаниями, склонностями и сформировавшимися способностями и с учетом потребности в специалистах народного хозяйства и общества в целом.

При этом важно отметить, что, согласно Постановлению Минтруда РФ «Об утверждении Положения о профессиональной ориентации и психологической поддержке населения в Российской Федерации» от 27 сентября 1996 г. № 1 [74] профессиональная ориентация входит в компетенцию дошкольных образовательных организаций, т.е. должна проводиться уже на начальном этапе образования.

Детский сад является первой важной ступенью знакомства дошкольников с профессиями, что не только расширяет общую осведомленность об окружающем мире и кругозор детей, но и формирует у

них определенный элементарный социальный опыт, способствует ранней профессиональной ориентации, что впоследствии значительно облегчает им выбор своего жизненного пути. Именно в детском саду воспитанники не только знакомятся с профессиями, но и начинают сами «примерять» их на себя в процессе игровой деятельности.

Данную точку зрения разделяет и известный отечественный психолог Э.Ф. Зеер, отмечая в своих работах, что «дошкольный возраст является периодом первоначального, аморфного профессионального и личностного самоопределения, возникновения эмоционального предвосхищения последствий своего поведения и самосознания» [39, с. 102].

Актуальность работы по ознакомлению детей с профессиями обоснована также и в Федеральном государственном стандарте дошкольного образования (ФГОС ДО) [91]. Так, один из отраженных в нем аспектов образовательной области «Социально-коммуникативное развитие» направлен на достижение цели формирования положительного отношения к труду.

Следовательно, задача руководства ДОО – организовать условия воспитательно-образовательного процесса таким образом, чтобы они максимально полно способствовали развитию у дошкольников раннего профессионального самоопределения.

Тем не менее, несмотря на важность профессиональной ориентации на этапе дошкольного образования, в настоящее время практически отсутствуют какие-либо методические разработки в данной области. Так, если профориентационной работе среди старших школьников посвящено множество исследований и методических программ, то данный вопрос в рамках дошкольного образования остается практически без внимания исследователей.

Здесь важно отметить, что в рамках решения вопроса интеллектуального развития дошкольников и приобретения ими системных знаний проведены значительные исследования по выявлению способов формирования у детей представлений о труде взрослых. В частности, данной

проблеме посвящены работы таких исследователей, как Е.А.Климов [46], О.Л. Лукьянова [60], В.Д. Симоненко [71], В.И. Блинов [76], Е.И. Рогов [80], Л.Н. Старикова [86], С.Н. Чистякова [94] и других. Тем не менее, основная часть проведенных исследований была направлена на овладение ребенком трудовыми навыками, а не на ориентацию его в сфере будущей возможной профессиональной деятельности.

Таким образом, тенденции современного профессионального определения детей дошкольного возраста позволили сформулировать следующие противоречия:

- между объективной потребностью современного общества в профессиональном ориентировании детей и существующей практикой дошкольного образования;

- между потребностью практики современного образования в организации и методическом обеспечении профессионального ориентирования дошкольников и его недостаточной разработанностью.

Выделенные противоречия, недостаточная теоретическая разработанность данного вопроса в психолого-педагогической литературе и его большое практическое значение позволили сформулировать проблему исследования: каковы целевые, содержательные и организационные компоненты методической работы, направленные на повышение результативности взаимодействия ДОО с социальными партнерами в области ранней профориентации.

Данная проблема обусловила выбор темы исследования: «Организация взаимодействия ДОО с социальными партнерами в области раннего профориентирования».

Цель исследования – обосновать, разработать и апробировать модель взаимодействия ДОО с социальными партнерами в области раннего профориентирования.

Объект исследования – взаимодействие ДОО с социальными партнерами в области ранней профориентации.

Предмет исследования – модель взаимодействия ДОО с социальными партнерами в области ранней профориентации.

Гипотеза исследования: взаимодействие ДОО с социальными партнерами в области ранней профориентации будет результативным, если будет создана модель взаимодействия ДОО с социальными партнерами, включающая такие компоненты: социальный заказ, субъекты взаимодействия, а также целевой, содержательный, организационно-деятельностный, рефлексивно-оценочный и результативный компоненты.

Задачи исследования:

1. Проанализировать сущность и организацию ранней профориентации детей в ДОО;
2. Охарактеризовать специфику взаимодействия с социальными партнерами как направление работы ДОО;
3. Рассмотреть особенности управления взаимодействием ДОО с социальными партнёрами;
4. Провести анализ организации взаимодействия ДОО с социальными партнерами в области ранней профориентации на констатирующем этапе;
5. Разработать модель взаимодействия ДОО с социальными партнерами в области ранней профориентации;
6. Подобрать компоненты управления взаимодействием ДОО с социальными партнёрами;
7. Представить результаты организации взаимодействия ДОО с социальными партнерами в области ранней профориентации;
8. Провести анализ взаимодействия ДОО с социальными партнерами на контрольном этапе исследования.

Методы исследования определялись в соответствии с задачами исследования и проверки гипотезы: теоретические методы (анализ, синтез, абстракция и аналогия, обобщение и сравнение), эмпирические методы (анкетирование, анализ документов, опыта работы педагогов, экспертные

оценки) и статистические методы.

Основные этапы исследования.

Первый этап – поисково-теоретический, в процессе которого был осуществлен теоретический анализ научных источников по проблеме исследования, определена степень ее разработанности в научной литературе, определен понятийный аппарат и составлена программа исследования.

Второй этап – опытно-экспериментальный, в ходе которого проведены констатирующий и формирующий этапы эмпирического исследования, разработана и апробирована модель взаимодействия ДОО с социальными партнерами в области ранней профориентации дошкольников.

Третий этап – обобщающий, в процессе которого были подведены итоги практической работы, осуществлен анализ результатов исследования, уточнены теоретические выводы, оформлен текст диссертации.

Научная новизна исследования заключается в обосновании и разработке модели взаимодействия ДОО с социальными партнерами в области профессионального ориентирования детей дошкольного возраста.

Практическая значимость выполненного исследования заключается в том, что здесь разработана и апробирована модель методического обеспечения по взаимодействию ДОО с социальными партнерами.

Апробация и внедрение результатов исследования осуществлялись в ходе организации опытно-экспериментальной работы автора с коллективом педагогов дошкольного образовательного учреждения ХХХ города Лесосибирска. Основные положения и результаты исследования обсуждались на заседаниях кафедры психологии и педагогики детства КГПУ им. В.П. Астафьева и научно-исследовательском семинаре магистрантов программы «Управление в системе дошкольного образования» и представлены на III Международной научно – практической конференции «Актуальные вопросы современной науки и образования» в научной работе «Проблемы раннего профориентирования в ДОО», III Международном научно – исследовательском конкурсе «Молодой ученый» в научной работе

«Анализ уровня развития педагогических компетенций в области профессиональной ориентации дошкольников».

Настоящая работа состоит из введения, где определены актуальность исследования, его предмет и объект, гипотеза и методы; основной части, включающей две главы: теоретическую и практическую; заключения, в котором представлены основные выводы исследования; списка использованных источников и приложения.

ГЛАВА 1. ТЕОРЕТИЧЕСКИЕ АСПЕКТЫ ВЗАИМОДЕЙСТВИЯ ДОО С СОЦИАЛЬНЫМИ ПАРТНЕРАМИ В ОБЛАСТИ РАННЕГО ПРОФОРИЕНТИРОВАНИЯ

1.1. Сущность и организация ранней профориентации детей в ДОО

Вхождение ребенка в социум связано с активным освоением им различных социальных норм, а также личностным самоопределением: пониманием своего «Я», своего места в социуме, профессиональным самоопределением.

Как отмечает Л.Н. Старикова, «профессиональное самоопределение рассматривается как сложный динамический процесс формирования системы личностных основополагающих отношений к профессионально-трудовой среде, как процесс развития и самореализации духовных и физических возможностей, профессиональных намерений и планов» [86, с. 75].

Е.А. Климов рассматривает профессиональное самоопределение в качестве «одного из важнейших проявлений психического развития человека, как процесс его включения в профессиональное сообщество и более широко – в социальное сообщество. Поэтому каждая стадия профессионального становления личности является уникальной и значимой» [46, с. 116]. Психолог утверждает, что «профессиональное становление человека происходит в течение всей жизни: начинается со стадии первичной оптации (или стадии до профессионального развития), т.е. развития конкретно-наглядных представлений о мире профессий» [46, с. 116].

По мнению А.Н. Леонтьева, «именно у детей старшего дошкольного возраста появляется способность оценивать деятельность другого человека, сравнивать себя с другими. В данном возрасте появляется непосредственный интерес к миру взрослых и к различным видам их деятельности. Если в младшем дошкольном возрасте осуществляется просто подражание, имитация трудовым действиям взрослых, то уже в старшем дошкольном возрасте дети обладают знаниями об отдельных профессиях и всем тем, что

связано с ними» [59, с. 208].

Традиционно выделяют несколько этапов профессионального самоопределения, представленных в таблице 1.

Таблица 1

Этапы профессионального самоопределения личности [79]

Этап	Возрастные рамки	Характеристика этапа
I этап – Конкретно-наглядные представления о мире профессий.	Начиная от становления самосознания – 2,5-3 года – до 10-12 лет	Ребенок насыщает свое сознание разнообразными представлениями о мире профессий, примеряет на себя разнообразные профессии в процессе игры. Создается определенная наглядная основа, на которой базируется дальнейшее развитие профессионального самосознания
II этап – Профессиональное самопознание	10-12 лет – 14-16 лет	Происходит активное познание себя, своих желаний и потребностей, которое позволяет, в конечном итоге, у сформировать первичные ожидания от профессии и от себя в профессии
III этап – Собственно профессиональное самоопределение.	Может формироваться продолжительное время после школы	Данная стадия характеризуется наличием сформированного маршрута в овладении профессией, в наличии устойчивых интересов в связи с профессией и осознанием определенных личностных изменений, обусловленных требованиями профессии

Первый и второй этапы профессионального самоопределения называют допрофессиональным самоопределением, так как они не связаны непосредственно с выбором и освоением профессиональной деятельности, а являются подготовительными к ней. Главная цель допрофессионального самоопределения задается взрослым и заключается в том, чтобы постепенно сформировать у ребенка внутреннюю готовность самостоятельно и осознанно планировать, корректировать и реализовывать шаги своего профессионального развития.

Таким образом, не вызывает сомнения необходимость проведения последовательной профориентационной работы с детьми разного возраста в целях оказания помощи в выборе профессий с учетом их возможностей, способностей, знаний, а также потребностей в данной профессии на современном рынке труда.

Понятие «профессиональная ориентация» впервые нашло свое активное применение еще в первой половине XX века в США, с течением времени активно развиваясь и подвергаясь изучению со стороны как отечественных, так и зарубежных исследователей. В последние годы исследование профессиональной ориентации стало особенно актуальным, так как было не раз доказано, что грамотно организованная профориентационная работа среди населения является основой действенной кадровой политики государства.

Тем не менее, несмотря на значительный интерес со стороны современных исследователей к проблеме профессиональной ориентации, имеющиеся в данной сфере знания и опыт недостаточно систематизированы. Во многом данная тенденция обусловлена тем фактором, что профессиональная ориентация не статична, она, как отмечает Т.Э. Дусь, «развивается по мере того, как меняются представления общества о целях, задачах, формах, методах и, вообще, о сущности профориентации» [34, с. 72]. Кроме того, профориентация является объектом исследования многих наук, в связи с этим определяется и разнообразие точек зрения на определение данного понятия.

С точки зрения педагогической науки профессиональная ориентация определяется как «...научно-практическая система подготовки учащихся к свободному сознательному выбору профессии» [93, с.41], или как «...целенаправленная деятельность, связанная с формированием у подрастающего поколения профессиональных интересов и склонностей в соответствии с личными способностями, потребностью общества и пригодностью к той или иной профессии» [75, с. 438].

С точки зрения психологической науки рассматриваемый термин трактуется как «психологический процесс, включающий в себя две взаимосвязанные составляющие: принятия оптантом решения о своем профессиональном выборе и воздействия на психику оптанта с целью формирования у него профессиональных намерений» [98, с. 44].

С точки зрения социологии и экономики профессиональная ориентация трактуется как «совокупность социально-экономических отношений между обществом и его членами по вопросу формирования специализированной рабочей силы с учетом общественных потребности в ней» [82, с. 59].

Как отмечает В.Д. Симоненко, с которой мы полностью соглашаемся, подобная ситуация в разнообразии определений понятия «профессиональная ориентация» объясняется тем, что она является «педагогической по методам, социальной по содержанию, экономической по результатам и государственной по организации работы» [71, с. 188].

В рамках современного дошкольного воспитания вопрос ранней профориентации стоит весьма остро, что обусловлено началом формирования в дошкольном возрасте конкретно-наглядных представлений о мире профессий.

М.В. Антонова, И.В. Гришняяева, Л.П. Карпушина подчеркивают значимость ранней профориентации дошкольников для социализации, а также формирования социально значимых качеств.

Как отмечают исследователи, «социальная адаптивность, сформированность таких социально-важных качеств, как ответственность, дисциплинированность, самостоятельность, коммуникативность, выступают результатом ранней профессиональной ориентации и обуславливают успешность социальной деятельности человека в дальнейшем» [5, с. 94].

По мнению О.Н. Истрадовой, «ранняя профориентация – это комплекс мероприятий психолого-педагогического характера, помогающий ребенку определиться в выборе будущей профессии в соответствии со своими интересами, возможностями, способностями. По мнению ученых, к выбору

будущей профессии нужно начинать готовить ребенка с дошкольного возраста. Ему необходимо знать, кем работают его родители или работали бабушки и дедушки, познакомить со спецификой различных профессий, а также интересоваться, кем он хочет стать, когда вырастет. Чем больше ребенок впитает информации и чем более разнообразна и богата она будет, тем легче ему будет сделать в будущем свой решающий выбор, который определит его жизнь» [44, с. 209].

Имея сведения о психологических и педагогических особенностях ребенка в дошкольном возрасте, можно прогнозировать его личностный рост в том или ином виде деятельности. Педагог может расширить предпочтения ребенка, дав ему больше информации и знаний о какой-либо конкретной профессиональной области.

Однако в настоящее время существует проблема игнорирования вопросов раннего профориентационного воспитания дошкольников. Стала очевидна потребность в возобновлении и улучшении практики воспитания с дошкольного возраста личности, способной стать в будущем профессионалом своего дела на основе формирования представлений о том, что труд – это почётная обязанность каждого человека, живущего в нашем обществе.

Ранняя (детская) профориентация должна проходить заблаговременно, когда до непосредственного выбора профессии остается еще много лет. Возможно ребенок должен, так сказать, «узнать изнутри» (сначала в информационном плане, а затем и в каких-либо видах деятельности) несколько видов профессий, прежде чем остановит свой выбор на той самой.

Вхождение ребенка в социальный мир возможно только с условием освоения им первоначальных представлений социального характера, в том числе и ознакомлением с многообразием профессий. Как правило, профориентация начинается лишь в средних и старших классах общеобразовательных школ. Ребенок не успевает сделать осознанный выбор, так как перечень предлагаемых профессий мал, знания о них незначительны

и даются разрозненно, бессистемно, в малых объемах и не создают целостной картины. Скрытые возможности профориентации можно выявить уже на этапе дошкольного детства. Здесь важно не навязывать выбор «правильной» профессии по мнению родителей, а создать максимум условий для накопления знаний о профессиях, для формирования собственного отношения ребенка к той или иной профессии, что поможет ребенку в дальнейшем выборе.

Как отмечает Т.В. Пасечникова, «для того, чтобы воспитать у детей уважительное отношение к труду, важно обогащать их представления о разных видах профессий взрослых, о роли труда в жизни людей, о результатах труда, о мотивах, которые движут людьми в процессе труда. Дети дошкольного возраста способны осознавать сущность деятельности взрослых, цели их труда и способы достижения результата» [77, с. 18].

Поэтому заниматься ознакомлением с трудом взрослых необходимо начинать уже в дошкольном возрасте, когда дети через доступные формы познания узнают о мире профессий первичные знания. В зависимости от способностей, особенностей темперамента и характера, от воспитания ребенка и привития ему ценности труда у детей формируется система знаний о профессиях, интересы и отношение к определенным видам деятельности.

Создание социальных сетевых образовательных проектов с образовательными учреждениями и социальными партнерами, обобщение лучших образовательных практик, обмен опытом их реализации, объединение образовательных и иных ресурсов, полезных образованию, позволит повысить качество дошкольного образования, способствовать эффективной реализации ФГОС ДО в рамках раннего профориентирования. И вместе с тем это движение к объединению ведет к изменяющимся инновационным формам взаимодействия образовательных и иных организаций, поиску новых форматов обобщения инновационного опыта, повышения качества образовательного процесса.

Как отмечает А. Земскова, «ранняя профориентация дошкольников

включает в себя профориентационные занятия и мероприятия для детей и призвана:

- дать ребенку начальные и максимально разнообразные представления о профессиях;
- сформировать у него эмоционально-положительное отношение к труду и профессиональному миру;
- предоставить возможность использовать силы в доступных видах деятельности» [40].

Ранняя профориентация осуществляется через познавательное, речевое, художественно-творческое, музыкальное развитие детей. По мнению Н.В. Наумовой, О.Г. Макаровой, О.Г. Шараховой, «работа дошкольной образовательной организации в этом направлении должна строиться с учетом следующих принципов:

- принципа интеграции образовательных областей в соответствии с возрастными возможностями и особенностями воспитанников;
- принципа поддержки инициативы детей в различных видах деятельности;
- принципа содействия и сотрудничества детей и взрослых, признания ребенка полноценным участником образовательных отношений;
- принципа построения образовательной деятельности на основе индивидуальных особенностей каждого ребенка;
- принципа полноценного проживания ребенком всех этапов детства, обогащения (амплификации) детского развития;
- принципа формирования познавательных интересов и познавательных действий ребенка в различных видах деятельности;
- принципа возрастной адекватности дошкольного образования (соответствие условий, требований, методов возрасту и особенностям развития);
- принципа развивающего образования (системности и последовательности);

– принципа новизны (использование новейших информационных технологий» [68, с. 66].

С точки зрения Н.В. Ивановой, М.А. Виноградовой, «структурные компоненты процесса профессиональной ориентации дошкольников составляют единый циклический процесс и включают три основных компонента: диагностический, информационный, консультационный» [42, с. 39] (рисунок 1).



Рисунок 1. Структурные компоненты процесса профессиональной ориентации

По мнению Н.В. Ивановой, М.А. Виноградовой, «основными направлениями ранней профессиональной ориентации выступают воспитание и информирование. Формирование познавательного интереса к труду, трудолюбия, уважительного отношения к человеку труда и результатам его профессиональной деятельности является содержанием профессионального воспитания. Создание информационного пространства, позволяющего ребенку освоить мир профессий во всем многообразии, определяет содержание профессионального информирования.

С учетом специфики дошкольного возраста оба эти процесса

предполагают ведущую роль педагога, однако, очень важно сохранять субъектную позицию ребенка, учитывать его опыт и интересы, ориентироваться на профессии его родителей и близкого окружения как значимых для дошкольника субъектов профессионального самоопределения» [42, с. 39].

Как отмечает А. Земскова, «в Федеральном государственном образовательном стандарте дошкольного образования в качестве одного из направлений выделяется формирование позитивных установок к различным видам труда. Поэтому работа по ранней профессиональной ориентации с дошкольниками необходимо строить также с учетом современных образовательных технологий, в частности, таких, как:

1. Технология проектной деятельности включает деятельность с определенной целью, по определенному плану, для решения поисковых, исследовательских, практических задач по любому направлению содержания образования, в том числе и по ранней профориентации.

2. Технология исследовательской деятельности – это основной вид интеллектуально-творческой деятельности, строящейся на основе поисковой активности и на базе исследовательского поведения. Основные функции исследовательской деятельности в ранней профориентации детей дошкольного возраста: развитие их познавательной инициативы к труду и миру профессий; формирование понимания взаимосвязи между компонентами трудовой деятельности; осознание ими важности, необходимости каждой профессии.

3. Педагогическая технология организации сюжетно-ролевых игр. Игра – это самая свободная, естественная форма погружения в реальную (или воображаемую) действительность с целью ее изучения, проявления собственного «Я», творчества, активности, самостоятельности, самореализации. Формирует осознание того, что труд, работа занимают в жизни людей очень важное место, что труд – это основа жизни; воспитывает чувства уважения к людям труда и результатам их деятельности, знакомит с

представителями разных профессий, их трудовыми навыками и способностями.

4. Технология интегрированного обучения. Интеграция – это состояние связанности, взаимопроникновения и взаимодействия образовательных областей содержания дошкольного образования, обеспечивающее целостность. Данная технология мотивирует, побуждает дошкольников к активному познанию мира профессий, формирует единство знаний и умений.

5. Информационно-коммуникативная технология – это технология современного образования. Дает возможность педагогам моделировать различные профессиональные ситуации, которые в условиях детского сада невозможно было бы воссоздать (презентации, ролики о профессиях, видео-экскурсии)» [40].

Таким образом, для ознакомления детей с трудом взрослых можно применять традиционные методы обучения и воспитания:

– словесный (беседы с использованием игровых персонажей и наглядности, чтение детской художественной литературы);

– наглядный (наблюдение конкретных трудовых процессов людей разных профессий, рассматривание картин и иллюстраций);

– практический (экспериментирование с разными материалами, опыт хозяйственно-бытового труда);

– игровой (сюжетно-ролевые игры, дидактические игры, игровые ситуации).

При этом важно отметить, что для большей эффективности в практической деятельности все методы применяются не разрозненно, а в сочетании друг с другом.

Наиболее действенные способы ознакомления детей с трудом взрослых – наблюдения и экскурсии, которые обеспечивают наглядность и ясность получаемых представлений, способствуют накоплению ярких эмоциональных впечатлений. Важно помнить, что наглядно воспринятое требует пояснений со стороны взрослого. В процессе дальнейших бесед и

занятий с детьми обязательно нужно уточнять, дополнять, закреплять сведения, полученные ими во время наблюдений. С развитием IT-технологий становятся возможными виртуальные экскурсии.

В детской художественной литературе много произведений, посвященных труду. Стихотворения, рассказы, сказки, загадки о профессиях и орудиях труда, поговорки и пословицы о труде, трудолюбии, мастерстве, скороговорки, в которых упоминаются профессии и орудия труда, считалки, стихи для пальчиковой и артикуляционной гимнастики, физкультурной минутки помогут в непринужденной форме дать детям новую информацию о профессиях и закрепить ранее полученные знания.

Осознать общественную значимость труда взрослому ребенку помогают дидактические игры, моделирующие структуру трудового процесса: цель и мотив труда, предмет труда, инструменты и оборудование, трудовые действия, результат труда.

Полученные в процессе вышеперечисленных форм работы с детьми представления о людях разных профессий благоприятно сказываются на развитии у детей ролевого поведения в сюжетных играх. Сюжетно-ролевая игра – не только ведущая деятельность дошкольника, но и необходимое средство реализации задач ранней профориентации.

Педагогу необходимо научить ребенка переводить знания, полученные из разных источников в сюжеты игр. Для этого нужно помочь детям определить содержание предстоящей игры, последовательность событий, игровые действия, а также персонажей и их взаимодействие.

В процессе профориентационной сюжетно-ролевой игры имитируются производственные сюжеты, ситуации, профессиональная социальная среда, модели профессионального поведения, модели межличностных профессиональных отношений. В ходе такой игры ранее полученные знания о профессиональной деятельности взрослых преобразуются в доступный для ребенка опыт. В возрастном аспекте сюжетно-ролевая игра профориентационного характера постепенно усложняется по содержанию.

Успешное осуществление вышеперечисленных форм работы с детьми невозможно без организации правильной и соответствующей возрастным особенностям профориентационной предметно-развивающей среды. Оснащение предметно-развивающей среды в целях ранней профориентации подразумевает:

- подбор художественной литературы, энциклопедий, самодельных книжек-малышек, связанных с темой «Профессии», в книжном уголке;
- создание картотеки пословиц и поговорок о труде, загадок, стихов о профессиях и орудиях труда;
- подбор иллюстраций, репродукций картин, раскрасок с профессиями в уголке изобразительной деятельности;
- подбор и изготовление дидактических игр по ознакомлению с профессиями;
- подбор демонстрационного материала по теме «Профессии» (аннотированный перечень рекомендуемого демонстрационного материала находится в приложении);
- подбор мультфильмов, видеофильмов, видеороликов, связанных с темой «Профессии»;
- выпуск настенной газеты, посвященной профессиям взрослых;
- оформление альбома о профессиональных династиях воспитанников;
- оформление альбома с фотографиями «Профессии наших родителей»;
- материалы для сюжетно-ролевых игр [79].

В заключение следует отметить, что работа по формированию у детей представлений о труде взрослых должна проводиться в процессе непосредственно образовательной деятельности, в процессе образовательной деятельности, осуществляемой в ходе режимных моментов, в процессе самостоятельной деятельности детей и в процессе совместной деятельности с семьей. Так как только комплексная работа способна дать действенный результат.

1.2. Взаимодействие с социальными партнерами как направление работы ДОО

Следует отметить, что профориентационная работа в ДОО не ограничивается лишь теми методами и формами организации, что были описаны в предыдущем параграфе. В частности, одним из действенных направлений в данной области является взаимодействие со сторонними организациями – так называемыми социальными партнерами, позволяющее вовлекать в воспитательно-образовательный процесс различные сторонние организации, а также отдельных людей.

С точки зрения М.В. Александровой, «взаимодействие отражает процессы воздействия объектов друг на друга, их взаимную обусловленность и порождение одним объектом другого» [3, с. 23]. Это смешанное воздействие двух или более независимых переменных на зависимые переменные, когда они действуют совместно.

В свою очередь, взаимодействие ДОО– это процесс совместной деятельности, обусловленный определенными причинами и потребностями, при которой осуществляется воздействие дошкольной образовательной организации на другие объекты (организации или индивидуумов) и ощущается на ней это воздействие со стороны данных объектов, в результате чего происходит удовлетворение данных потребностей, вызвавших взаимодействие.

Понятие же «социальные партнеры» считаем целесообразным рассмотреть через понятие «социальное партнерство».

Термин «социальное партнёрство» появился в образовании сравнительно недавно и имеет многовариантную трактовку.

Так, Б.М. Генкин считает, что социальное партнёрство – это «идеология, формы и методы согласования интересов социальных групп для обеспечения их конструктивного взаимодействия» [25, с. 74]. В.А.Михеев даёт следующее определение данного понятия: «социальное партнёрство –

это цивилизованная система общественных отношений в социально-трудовой сфере, строящаяся на согласовании и защите интересов работников, работодателей, предпринимателей, органов государственной власти и местного самоуправления на основе договоров, соглашений, достижения компромисса, консенсуса по активным проблемам экономической и социально-политической жизни общества» [66, с. 4-5].

Основой понятия «социальное партнёрство» выступает конструктивное взаимодействие заинтересованных сторон. Данная основа прослеживается в определениях социального партнёрства в сфере образования. Так, в исследовании О.Д. Никольской социальное партнёрство в сфере дошкольного образования рассматривается как «особый тип взаимодействия образовательных учреждений с участниками образовательного процесса, государственными и местными органами власти, общественными организациями, нацеленного на согласование и реализацию интересов участников этого процесса» [69, с. 95].

Л.Г. Гуслиякова определяет социальное партнёрство как один из видов социальной технологии. По мнению этого исследователя, «диалог как метод социальной работы – это процесс взаимодействия социального работника и клиента, который выступает в форме социального партнёрства, направленного на предотвращение и разрешение социальных конфликтов. В этом случае социальное партнёрство выступает в виде технологии социальной работы, осуществляющей социальный контроль за предоставлением социальных гарантий представителям различных социальных групп, особенно слаботзащищённых» [31, с. 142].

С нашей точки зрения, наиболее емкое определение понятия «социально партнёрство» дано Н.А. Матуняк и соавторами, согласно которым, «социальное партнерство – специфический тип общественных отношений, возникающих при взаимодействии образовательной организации и социума, направленный на достижение общих целей, основанный на принципах добровольности, взаимовыгодности, взаимоподдержки,

взаимоответственности» [63, с. 12].

В свою очередь, социальные партнеры – это не просто участники совместной деятельности, связанные каким-либо соглашением, а стороны, строящие отношения между собой в соответствии с развивающимися отношениями в обществе.

Кроме того, на основе выделенных выше определений понятия «социальное партнерство» мы можем сделать вывод о том, что социальные партнеры – это участники какого-либо взаимодействия, организованного с целью достижение общих, выгодных для каждого из партнеров, целей.

Исходя из анализа представленных понятий была выделена следующая классификация видов взаимодействия ДОО с социальными партнерами, представленная на рисунке 2.

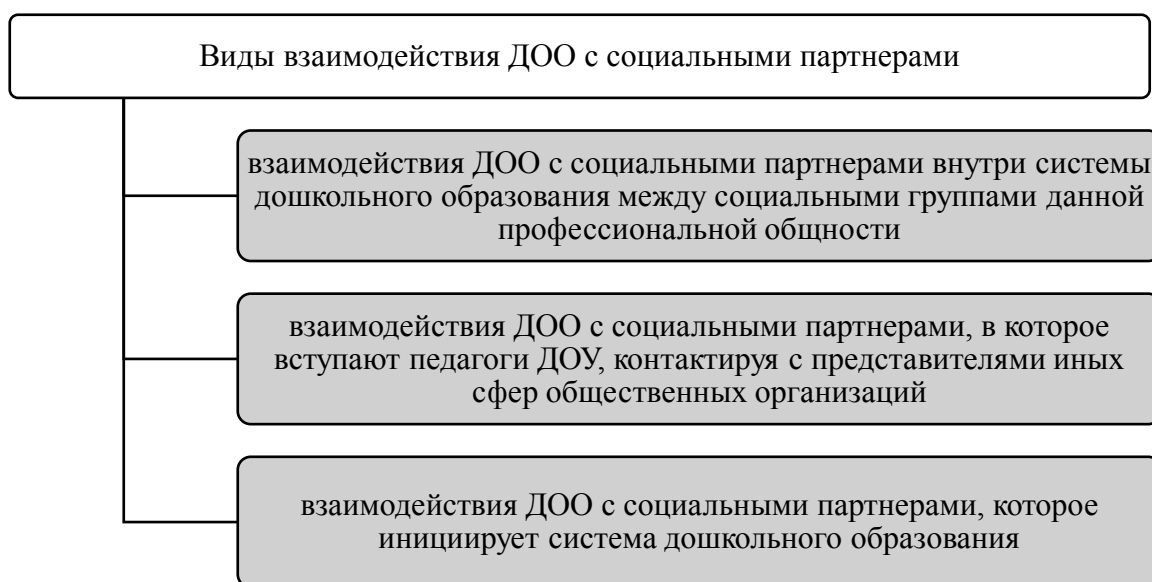


Рисунок 2. Классификация взаимодействия ДОО с социальными партнерами [7, с. 17]

Взаимодействие ДОО с социальными партнерами, организуемое заинтересованными в достижении прогрессивных изменений в образовании субъектами, реализуется, проходя ряд этапов: анализ реального состояния образовательной среды образовательной организации выявляет проблемы социального окружения и ресурсные возможности общественных институтов для их партнерства, в соответствии с которыми вырабатывается программа

совместной деятельности по созданию благоприятной образовательной среды.

Проблема взаимодействия ДОО с социальными партнерами не нова, но она актуализируется введением в действие Закона «Об образовании» [70] в РФ и Федерального государственного образовательного стандарта дошкольного образования [91].

Современный аспект взаимодействия ДОО с социальными партнерами включает в себя четкое определение каждым из партнеров своего участка работы и доли, как групповой социальной ответственности работников, так и всех социальных групп перед обществом в целом. По мнению отечественных и зарубежных исследователей, именно это направление партнерских отношений становится отличительной чертой XXI века.

По справедливому замечанию В.Н. Якимец, «очевидно, что реальное партнерство возникает только тогда, когда стороны партнерских отношений осознают их взаимовыгодность и невозможность решения своих проблем без объединения с другими» [100, с. 184].

С правовой точки зрения взаимодействие ДОО с социальными партнерами – это согласование действий всех сторон на определенной законодательной платформе, отражающей его существо, содержание и инструменты регулирования.

На современном этапе дошкольная образовательная организация должна стать открытой социальной системой, способной реагировать на изменения внутренней и внешней среды, осуществляющей взаимодействие с различными социальными группами, имеющими собственные интересы в сфере образования, реагирующей на меняющиеся индивидуальные и групповые образовательные потребности, предоставляющей широкий спектр образовательных услуг.

Современная дошкольная образовательная организация не может успешно реализовывать свою деятельность и развиваться без широкого сотрудничества с социумом на уровне взаимодействия с социальными

партнерами. Мы рассматриваем взаимодействие ДОО с социальными партнерами как инструмент, с помощью которого представители различных субъектов, имеющих специфические интересы, организуют совместную деятельность.

Взаимодействие ДОО с социумом включает в себя следующие направления, представленные на рисунке 3.

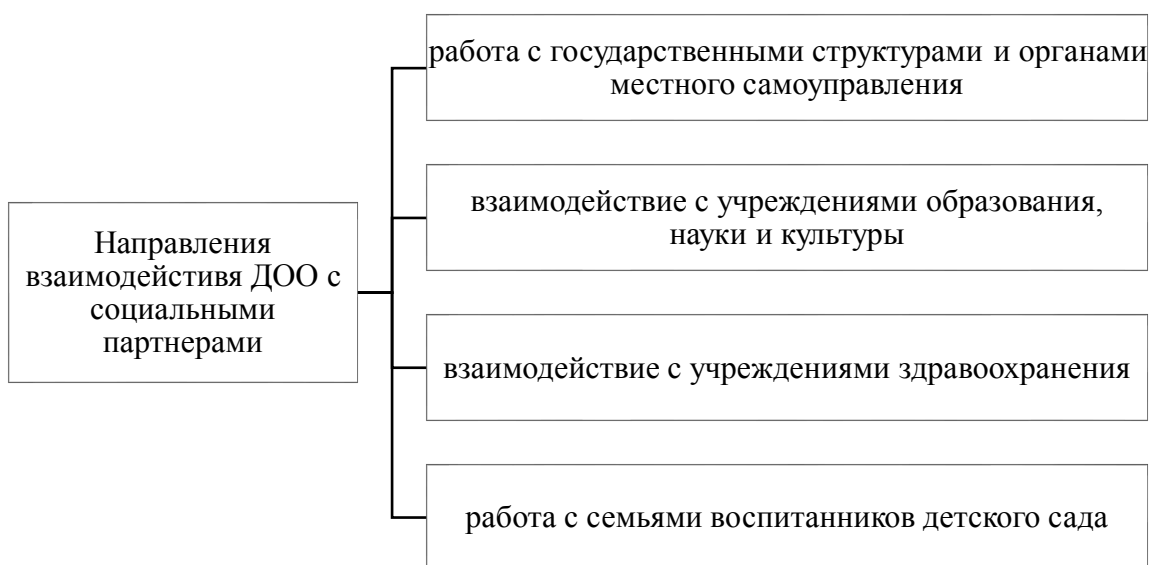


Рисунок 3. Направления взаимодействия ДОО с социальными партнерами

Реализация взаимодействия ДОО с социальными партнерами позволяет решать следующие задачи:

- способствует росту профессионального мастерства всех специалистов детского сада, работающих с детьми;
- поднимает статус образовательной организации;
- указывает на особую роль его социальных связей в развитии каждой личности и тех взрослых, которые входят в ближайшее окружение ребенка [63, с. 15].

В конечном итоге это и ведёт к повышению качества дошкольного образования.

Работая в таких условиях, сотрудники ДОО имеют возможность расширять культурно-образовательную среду и влиять на широкий социум,

гармонизируя отношения различных социальных групп, получая определенные социальные эффекты образовательной деятельности.

Предметом взаимодействия и сотрудничества является ребенок, его интересы, заботы о том, чтобы каждое педагогическое воздействие, оказанное на него, было грамотным, профессиональным безопасным.

Взаимоотношения в ДОО должны строиться с учетом интересов детей, родителей и педагогов. Исходя из этого, можно назвать четыре основных принципа взаимодействия ДОО с социальными партнерами, представленные на рисунке 4.

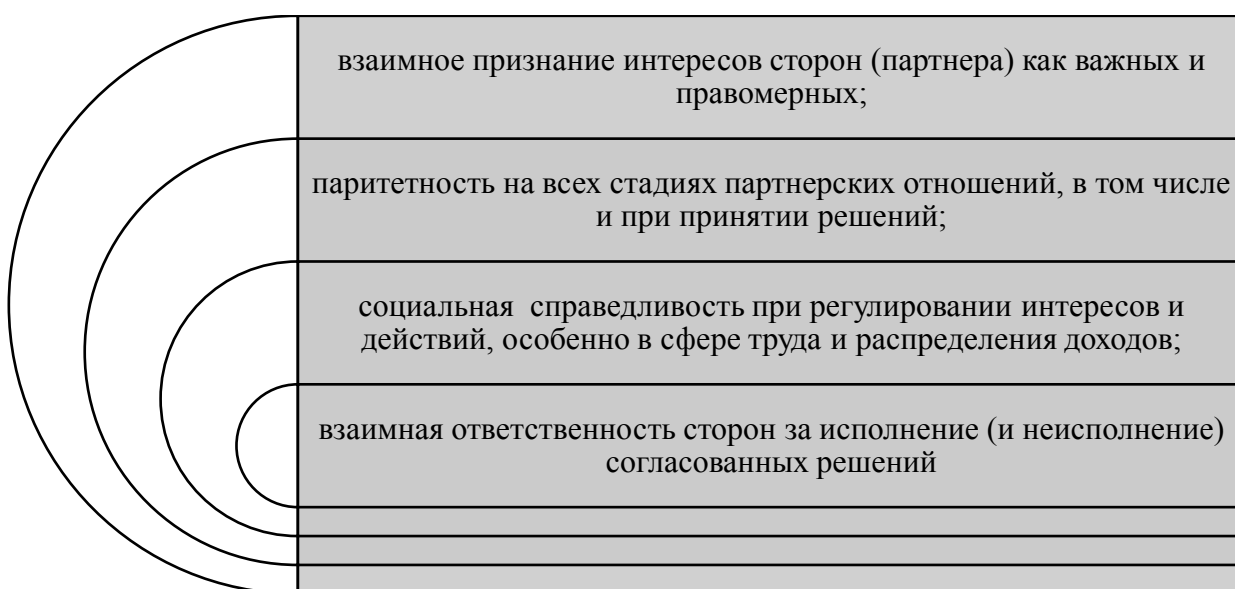


Рисунок 4. Основные принципы взаимодействия ДОО с социальными партнерами [63, с. 12]

О.А. Милькевич выделены следующие критерии оценки эффективности взаимодействия ДОО с социальными партнерами:

1. Целевая (ценностно-смысловая) направленность – отражает степень выраженности направленности взаимодействия ДОО с социальными партнерами в рамках реализации той или иной воспитательно-образовательной проблемы.

2. Содержательное единство – отражает степень согласованности предпринимаемых усилий различных социальных институтов, специалистов в рамках реализации той или иной воспитательно-образовательной

проблемы.

3. Инновационность – отражает сочетание традиционных и инновационных форм и методов, подходов в организации взаимодействия ДОО с социальными партнерами в рамках реализации той или иной воспитательно-образовательной проблемы.

4. Управляемость – характеризует степень управления и стратегии управления взаимодействия ДОО с социальными партнерами.

5. Затрачиваемые ресурсы – отражает затрачиваемые кадровые, материально-технические, финансовые ресурсы.

6. Технологичность – отражает возможность распространения модели и формы взаимодействия ДОО с социальными партнерами, степень их разработанности.

7. Результативность – достижение планируемых количественных и качественных результатов [65, с. 42].

Таким образом, подводя итог относительно роли взаимодействия с социальными партнерами в качестве направления работы ДОО, следует отметить, что данное взаимодействие является одной из важнейших проблем современной системы управления образованием. Оно означает не только практику совместной выработки решений, но также сбалансированность взаимной ответственности. Взаимодействия с социальными партнерами в образовании вызвано непрерывным процессом нарастания социального и культурного разнообразия в современном обществе.

1.3. Управление взаимодействием ДОО с социальными партнёрами

Будучи, как было отмечено выше, одной из важнейших проблем в системе современного управления образованием, взаимодействие с социальными партнёрами должно строиться на основе грамотно разработанной методической поддержки. Под методической поддержкой в данном случае мы, вслед за А.В. Сидоровой понимаем «комплекс

взаимосвязанных целенаправленных действий, направленных на оказание всесторонней помощи педагогическому коллективу в решении возникающих затруднений, способствующих его развитию и самоопределению на протяжении всей профессиональной деятельности» [84, с. 69].

В свою очередь, методическая поддержка как комплекс взаимосвязанных действий формируется в определённую модель методической работы по взаимодействию ДОО с социальными партнерами.

На основе анализа теоретических источников нами была разработана данная модель, включающая в себя следующие компоненты, представленные на рисунке 5.

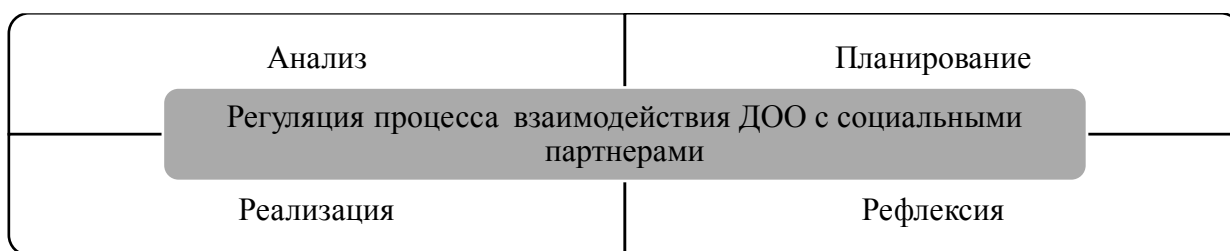


Рисунок 5. Модель методической работы по взаимодействию ДОО с социальными партнерами

Следует отметить, что данная модель коррелирует с выделенными В.А. Слостениным функциями взаимодействия в рамках управления образовательной организацией. Автор определяет управление как деятельность, направленную на выработку решений, организацию, контроль, регулирование объекта управления в соответствии с заданной целью, анализ и подведение итогов на основе достоверной информации.

Вместе с тем, В.А. Слостенин считает, что управление внутри образовательной организации «представляет собой целенаправленное сознательное взаимодействие участников целостного педагогического процесса на основе познания его объективных закономерностей, направленное на достижение оптимального результата. Взаимодействие участников целостного педагогического процесса складывается как цепь последовательных, взаимосвязанных действий, или функций:

педагогического анализа, целеполагания и планирования, организации, контроля, регулирования и корригирования» [85, с. 397].

Далее рассмотрим более подробно каждый из компонентов модели методической работы по взаимодействию ДОО с социальными партнерами.

1. Анализ. Выше было замечено, что взаимодействие ДОО с социальными партнерами – это организация взаимодействия, направленного на достижение общих целей. В свою очередь, чтобы поставить те или иные цели взаимодействия, необходимо провести анализ внутренней среды в ДОО с целью выявления определенных проблем и дефицитов, имеющих место в ней, решить которые возможно с помощью организации взаимодействия ДОО с социальными партнерами. Так, в частности, в рамках настоящей темы одна из имеющихся проблем в ДОО – это низкий уровень организации работы по раннему профессиональному ориентированию (что было определено аналитически). Здесь возможно использовать разнообразный инструментарий: от наблюдения до экспертной оценки. Основное требование к нему – быть эффективным в удовлетворении поставленному запросу. Таким образом, итог реализации такого компонента в модели методической работы по взаимодействию ДОО с социальными партнерами, как анализ – это выявление наиболее острых проблем в ДОО, решению которых может способствовать грамотная организация взаимодействия ДОО с социальными партнерами.

2. Планирование. На основе выделенных проблем разрабатывается программа взаимодействия ДОО с социальными партнерами план ее реализации. В частности, проводится анализ внешней среды, цель которого – определить те организации из внешнего окружения в ДОО, которые наиболее всего подходят в качестве социальных партнеров для решения выявленной при анализе проблемы. На этом же этапе необходимо реализовать работу по получению обратной связи от потенциальных партнеров с тем, чтобы получить их согласие и отказ от партнерства. Здесь же определяются основные направления взаимодействия с социальными партнёрами

(обсуждается формат, периодичность и другие вопросы взаимодействия). Итогом данного компонента должен быть полноценный календарный план взаимодействия ДОО с социальными партнерами, составленный на определенный период. Также именно в рамках данного компонента разрабатывается модель взаимодействия ДОО с социальными партнерами.

3. Реализация. В рамках данного компонента происходит, непосредственно, реализация календарного плана и модели взаимодействия ДОО с социальными партнерами. По итогам проведенной работы должен быть составлен советующий отчет.

4. Наконец, рефлексия. На данном этапе определяется целесообразность организованной модели взаимодействия ДОО с социальными партнерами. В предыдущем параграфе были выделены критерии оценки эффективности взаимодействия ДОО с социальными партнерами. Их возможно использовать при оценке проделанной работы в рамках рефлексивного компонента. Также возможно использовать те же методы, что и на аналитическом, первоначальном этапе, дабы определить, какие изменения произошли в ходе реализации разработанной модели.

Для большей наглядности в таблице 2 представим цели, итоговый результат, реализуемую функцию управления и ответственное лицо для каждого из компонентов, входящих в модель методической работы по взаимодействию ДОО с социальными партнерами.

Каждый из выделенных компонентов методической работы позволяет реализовать определенные управленческие функции в области организации взаимодействия с социальными партнерами.

Кроме того, важно, чтобы данные компоненты шли в четкой последовательности друг за другом, т.к. итоговый результат предыдущего компонента является основанием для разработки последующего.

Таблица 2

Компоненты методической работы по взаимодействию ДОО с социальными
партнерами

Компонент	Цель	Функция управления, реализуемая в рамках данного компонента	Итоговый результат	Ответственное лицо
Анализ	Анализ внутренней среды организации	Педагогический анализ	Выявление наиболее острых проблем в ДОО, решению которых может способствовать грамотная организация взаимодействия ДОО с социальными партнерами	Старший воспитатель
Планирование	Постановка задач, направленных на решение выделенных проблем составление плана совместной работы, регуляция процесса	Целеполагание, Планирование	Разработка модели и календарного плана социального партнёрства	Заведующий ДОО при поддержке старшего воспитателя и воспитателей ДОО
Реализация	Непосредственно, решение поставленных проблем с помощью социального партнёрства	Организация, Контроль	Отчет о проделанной работе	Старший воспитатель
Рефлексия	Определение целесообразности и эффективности проделанной работы	Контроль, Регулирование, Корректирование	Сравнительный анализ	Заведующий ДОО Старший воспитатель

В таких условиях разработанная модель методической работы по взаимодействию ДОО с социальными партнерами поможет организовать более конструктивное и целесообразное взаимодействие с социальными партнерами, что самым положительным образом скажется на решении задач, поставленных в рамках данного взаимодействия.

Выводы по главе 1

Таким образом, на основе представленных данных считаем целесообразным отметить следующее.

Дошкольная образовательная организация призвана реализовывать задачи, направленные на полноценное и всестороннее развитие личности дошкольников с учетом индивидуальных особенностей каждого ребенка и требований современной системы образования. И одним из важнейших направлений данного процесса является профориентационная работа – ранняя профориентация.

Ранняя профориентация – это комплекс мероприятий психолого-педагогического характера, помогающий ребенку определиться в выборе будущей профессии в соответствии со своими интересами, возможностями, способностями. Несмотря на необходимость и значимость ранней профориентации, уделение данному вопросу наиболее пристального внимания происходит, как правило, лишь в средних и старших классах общеобразовательных школ. Это приводит к тому, что ребенок не успевает сделать осознанный выбор, так как перечень предлагаемых профессий мал, знания о них незначительны и даются разрозненно, бессистемно, в малых объемах и не создают целостной картины.

Взаимодействие с социальными партнерами – один из наиболее действенных методов развития социального профориентирования у детей. Оно означает не только практику совместной выработки решений ДОО и организаций-партнёров, но также сбалансированность взаимной ответственности в этом вопросе. Взаимодействие с социальными партнерами в образовании вызвано непрерывным процессом нарастания социального и культурного разнообразия в современном обществе и имеет обширный потенциал в реализации программ раннего профориентирования.

Будучи одной из важнейших проблем в системе современного управления образованием, взаимодействие с социальными партнёрами

должно строиться на основе грамотно разработанной методической поддержки, под которой понимается комплекс взаимосвязанных целенаправленных действий, направленных на оказание всесторонней помощи педагогическому коллективу в решении возникающих затруднений, способствующих его развитию и самоопределению на протяжении всей профессиональной деятельности. В свою очередь, методическая поддержка как комплекс взаимосвязанных действия формируется в определённую модель методической работы по взаимодействию ДОО с социальными партнерами, включающую в себя такие элементы, как: анализ, планирование, реализация, рефлексия.

ГЛАВА 2. ПРАКТИЧЕСКАЯ РАБОТА ПО ОРГАНИЗАЦИИ ВЗАИМОДЕЙСТВИЯ ДОО С СОЦИАЛЬНЫМИ ПАРТНЕРАМИ В ОБЛАСТИ РАННЕЙ ПРОФОРИЕНТАЦИИ

2.1. Анализ организации взаимодействия ДОО с социальными партнерами в области ранней профориентации на констатирующем этапе

Для того чтобы понять, каким образом эффективно организовать взаимодействие дошкольной образовательной организации с социальными партнерами по вопросам ранней профориентации воспитанников, прежде всего, необходимо провести анализ существующей системы работы в данной области. Для этого, во-первых, необходимо провести анализ организационной работы и системы управления в ДОО и выявить наиболее действенные направления, а также причины, влияющие на качество работы организации в данной области.

Исходя из вышесказанного, диагностическая работа проводилась нами в следующем направлении:

Методом экспертной оценки был проведен анализ эффективности взаимодействия ДОО с социальными партнерами ДОО (по адаптированной версии методики О.А. Милькевич) [65]. В приложении А представлено подробное описание каждого уровня для каждого из семи критериев методики. А также представлены собственные критерии исследования взаимодействия ДОО с социальными партнерами.

В качестве экспертов выступили: заведующий ДОО (эксперт 1), старший воспитатель (эксперт 2), социальные партнеры ДОО (представитель Центральной детской библиотеки им. А. П. Чехова (эксперт 3) и представитель Музея леса (эксперт 4).

В таблице 3 представлены экспертные оценки каждого их критериев эффективности взаимодействия ДОО с социальными партнерами, в соответствии с которыми определен их средний уровень.

Согласно методике, предложенной О.А. Милькевич, каждый из критериев имеет следующие уровни:

- высокий – 30 баллов;
- средний – 20 баллов;
- низкий – 10 баллов;
- нулевой – 0 баллов.

Каждым из экспертов выставлялась оценка того или иного критерия. Затем определялось среднее значение каждого критерия и определялся уровень его сформированности.

Таблица 3

Экспертная оценка эффективности реализации взаимодействия ДОО с социальными партнерами (по адаптированной версии методики О.А. Милькевич) на констатирующем этапе

Критерии	Эксперты				Уровень
	1	2	3	4	
Критерий 1. Целевая (ценностно-смысловая) направленность (профессиональное ориентирование)	0	0	0	0	Нулевой
Критерий 2. Содержательное единство	20	10	20	20	Средний
Критерий 3. Инновационность	0	0	0	0	Нулевой
Критерий 4. Управляемость	20	10	20	20	Средний
Критерий 5. Затрачиваемые ресурсы	0	0	0	0	Нулевой
Критерий 6. Технологичность	0	0	0	0	Нулевой
Критерий 7. Результативность	10	10	10	10	Низкий

Как видно из представленных данных, на среднем уровне представлены лишь такие критерии, как «содержательное единство» и «управляемость». На низком уровне – «результативность». Остальные 4 критерия представлены на нулевом уровне.

Таким образом, представленный анализ дает нам основания полагать, что эффективность реализации взаимодействия ДОО с социальными партнерами представлена на очень низком уровне, т.е. хотя у образовательной организации в настоящее время формально и имеются партнёрские отношения с двумя организациями, но, во-первых, мероприятия

в рамках данных отношений реализуются крайне редко и бессистемно, во-вторых, они никак не связаны с профессиональным ориентированием дошкольников.

Ввиду того, что представленные О.А. Милькевич критерии эффективности взаимодействия ДОО с социальными партнерами, по нашему мнению, не являются исчерпывающими, нами были разработаны также собственные критерии взаимодействия, к которым относятся:

- наличие плана совместной работы;
- систематичность;
- динамика к расширению контактов;
- обогащение и развитие содержания и форм взаимодействия;
- совместный анализ;
- мероприятия.

Данные критерии по десятибалльной шкале предлагалось оценить экспертам:

- 0-3 балла соответствует низкому уровню,
- 4-6 баллов – среднему уровню;
- 7-10 баллов – высокому уровню.

В таблице 4 представлена оценка эффективности взаимодействия социальных партнеров и ДОО на основе авторской разработки критериев.

Таблица 4

Оценка критериев эффективности взаимодействия социальных партнеров и ДОО на основе авторской разработки

Критерии	Эксперты				Среднее значение	Уровень развития критерия
	1	2	3	4		
Наличие плана совместной работы	3	3	3	3	3	Низкий
Систематичность	2	1	1	2	1,5	Низкий
Динамика к расширению контактов	0	0	1	0	0,25	Низкий
Обогащение и развитие содержания и формы	0	2	3	3	2	Низкий
Совместный анализ	0	0	0	0	0	Низкий
Мероприятия	3	3	3	3	3	Низкий

Как видно из таблицы 4, каждый из выделенных авторских критериев также представлен на низком уровне.

Таким образом, с одной стороны, в организации взаимодействия с предприятиями города (социальными партнерами) педагоги видят наиболее перспективное направление в области профессионального ориентирования дошкольников, с другой стороны, программа социального партнёрства чрезвычайно слабо организуется в настоящий момент в ДОО.

2.2. Модель взаимодействия ДОО с социальными партнерами в области ранней профориентации

Несмотря на то, что взаимодействие с социумом – явление в деятельности образовательных организаций не новое. На протяжении многих лет оно, все же, остается самой проблемной зоной в деятельности ДОО. В связи с этим остро встает вопрос о необходимости в разработке модели взаимодействия ДОО с социальными партнерами, которая будет эффективна в условиях современности и позволит получить необходимый результат. А результат взаимодействия – это выпускник детского сада – личность, обладающая теми характеристиками, которая, в случае детей дошкольного возраста, представлены целевыми ориентирами.

Модель отражает взаимосвязь компонентов, составляющих взаимодействие ДОО с социальными партнерами: цель взаимодействия; принципы; педагогические условия реализации; формы реализации взаимодействия; критерии; результат. Модель представляет собой систему, состоящую из следующих блоков (рисунок 6).

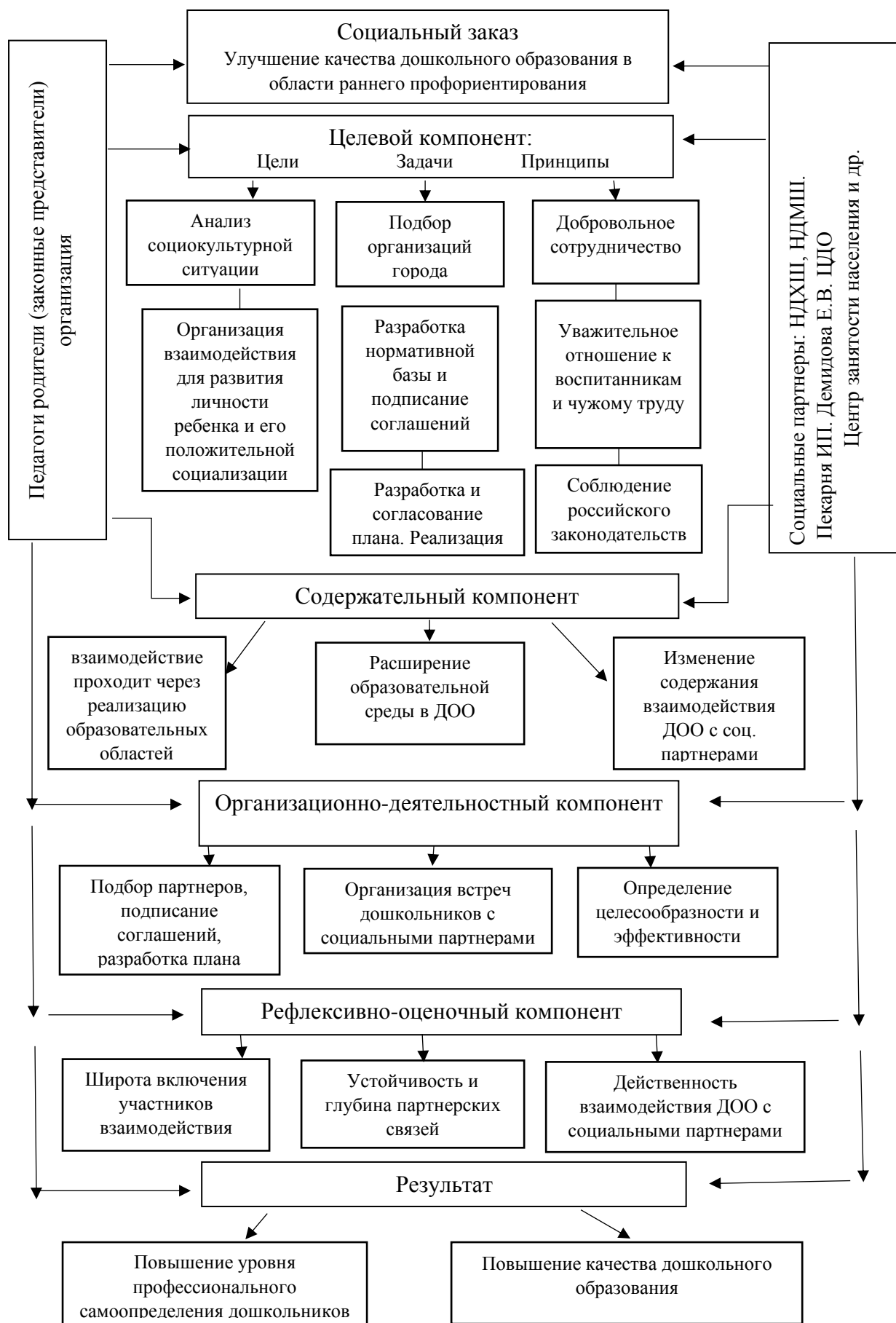


Рисунок 6. Модель взаимодействия ДОО с социальными партнерами

Рассмотрим подробнее каждый из имеющихся блоков применительно к конкретной дошкольной образовательной организации в области ранней профориентации.

1. Социальным заказом в данном случае является улучшение качества дошкольного образования, в том числе и в сфере профессиональной ориентации воспитанников.

2. Целевой блок содержит анализ социокультурной ситуации, цель и принципы взаимодействия ДОО с социальными партнерами. ДОО, исходя из анализа и выявления проблем, ставит перед собой цель: создать условия для развития личности ребенка и его положительной социализации. Для этого ДОО необходимо взаимодействие с социальными партнерами, так как одной решить данную задачу трудно.

В целевом блоке определяются также принципы взаимодействия ДОО с социальными партнерами, на которые необходимо опираться при непосредственной организации социального партнёрства, сформулированы цель и задачи.

В рамках проблематики настоящего исследования цель взаимодействия ДОО с социальными партнерами – организация взаимодействия ДОО с предприятиями города Лесосибирска, направленная на близкое знакомство детей с различными профессиями в рамках раннего профессионального ориентирования.

Задачи взаимодействия заключаются в следующем:

- подбор организаций города, готовых принимать участие в проекте;
- разработка нормативной базы и подписание соглашений с данными организациями;
- разработка и согласование плана социального сотрудничества ДОО с организациями-партнерами (с указанием даты, времени и места встречи сотрудников организации с детьми, основных вопросов, которым будет посвящена встреча, назначение ответственных сторон и кураторов);

– непосредственно, реализация взаимодействия ДОО с социальными партнерами посредством посещения воспитанниками ДОО его предприятий-партнеров, а также посещения детского сада представителями предприятий – социальных партнеров;

– определение целесообразности взаимодействия.

Принципы взаимодействия ДОО с социальными партнерами в рамках данного направления сформулированы следующим образом:

– добровольное сотрудничество, заинтересованность в налаживании партнерских отношений с обеих сторон;

– уважительное отношение к воспитанникам и принятие во внимание их интересов (понимание того, что главная цель данного взаимодействия – это помощь детям в профессиональном самоопределении);

– уважительное отношение к чужому труду и трудовому процессу, организация взаимодействия таким образом, чтобы оно не мешало предприятиям-партнерам в решении их производственных задач;

– соблюдение российского законодательства (в том числе в сфере трудового законодательства, соблюдения санитарных норм).

Условия реализации взаимодействия включают в себя следующие:

– наличие партнеров, готовых принять у себя в качестве стажеров воспитанников детского сада;

– наличие желания и готовности со стороны воспитанников и их родителей посещать различные предприятия с целью повышения уровня профессионального самоопределения детей;

– наличие кураторов взаимодействия ДОО с социальными партнерами в лице педагогов и руководителя ДОО, готовых взять на себя все организационные вопросы в области подготовки и реализации проекта.

3. Следующий блок – содержательный, в котором должно быть обозначено расширение образовательной среды на основе открытости ДОО; изменение содержания взаимодействия ДОО с социальными партнерами.

Содержательный компонент в рамках настоящей темы направлен на организацию взаимодействия таким образом, чтобы в рамках его реализации находили свое отражение различные образовательные области:

- познавательное развитие – дети в рамках реализации взаимодействия ДОО с социальными партнерами получали бы новые знания и навыки в тех или иных областях;

- речевое развитие – пополнение словарного запаса, улучшение навыков общения, расширение спектра общения (общение не только в рамках детского сада, семьи и знакомых, но и также среди незнакомых людей, в непривычной для себя обстановке: при реализации трудового процесса);

- социально-коммуникативное развитие – повышение навыков коммуникации не только в привычных рамках, но и в рамках трудовой деятельности, повышение уровня социализации;

4. Организационно-деятельностный блок раскрывает формы и механизмы реализации взаимодействия ДОО с социальными партнерами. Он состоит из трех этапов: подготовительного, внедрения и оценивания.

Данный компонент будет реализован в рамках нескольких этапов:

1) Подготовительный, который включает в себя такие мероприятия, как:

- подбор организаций города, готовых принимать участие в проекте;
- разработка и подписание соглашений с данными организациями;
- разработка и согласование плана социального сотрудничества ДОО с организациями-партнерами (с указанием даты, времени и места встречи сотрудников организации с детьми, основных вопросов, которым будет посвящен встреча, назначение ответственных сторон и кураторов).

Следует заметить, что подбор основных партнеров был осуществлен в конце 2020 года, однако данная работа должна проводиться постоянно с целью расширения спектра партнеров и предоставления дошкольникам как можно большего количества профессий для ознакомления. При подборе

организаций-партнеров мы исходили в первую очередь из того, какие организации, представленные в Лесосибирске, предлагают наиболее перспективные в будущем профессии, а также наиболее интересные для дошкольников.

2) Основной: собственно, организация встреч дошкольников с социальными партнерами (на территории детского сада или предприятия – социального партнера) с целью максимально полного и всестороннего знакомства со спецификой деятельности того или иного предприятия.

Деятельность в рамках реализации взаимодействия будет организована таким образом, что дети из старшей и подготовительной групп детского сада будут посещать различные организации, с которыми будут заключены партнерские соглашения, с целью максимально полного погружения в работу той или иной организации, организации стажировка в них, в рамках которой ребенок следит за производственным процессом и принимает в нем активное участие. Также представители организаций - социальных партнеров будут посещать детский сад с целью подробного знакомства детей со спецификой своей профессии.

Так, например, при организации взаимодействия ДОО с телестудией, ребенок получает возможность провести несколько часов вместе с бригадой новостей, выезжая с нею на запись сюжетов, следит за тем, как происходит запись, монтируется сюжет. При знакомстве с работой кондитера дошкольник имеет возможность отследить весь процесс приготовления торта, от замеса теста до выпечки и украшения.

Планируется, что в течение года каждый ребенок сможет пройти стажировку, минимум, в одной организации. При этом за раз в стажировке смогут принять участие не более 6 человек.

Следует отметить, что в связи с пандемией коронавируса и жесткими ограничениями нам удалось реализовать не все выходы на предприятия. Однако, возможно было пригласить представителей партнеров в детский сад и уже там рассказать детям о специфике той или иной профессии, а также

позволить детям прикоснуться к ней. Таким образом, взаимодействие ДОО с социальными партнерами в данном случае было реализовано в двух направлениях: когда дети посещали предприятия партнеров или когда сами партнеры приходили к детям и рассказывали о своих профессиях.

3) Заключительный: рефлексия – определение целесообразности и эффективности взаимодействия посредством наблюдения за дошкольниками, а также беседы с ними и их родителями (насколько изменился у детей уровень сформированности их представлений о профессиях, а также уровень профессионального самоопределения).

5. В оценочно-результативном блоке представлены критерии развития взаимодействия ДОО с социальными партнерами: широта включения участников взаимодействия, устойчивость связей, глубина партнерских связей, действенность взаимодействия ДОО с социальными партнерами.

В качестве ожидаемых результатов программы следует назвать повышение уровня профессионального самоопределения дошкольников за счет грамотно организованной работы с партнерами и, как следствие, повышение качества дошкольного образования.

Таким образом, построение модели взаимодействия ДОО с социальными партнерами представляет собою сложный и многообразный тип взаимодействия заинтересованных партнеров, который создает условия для полноценного сотрудничества в разных формах управленческой и организационной деятельности, в том числе в области ранней профориентации. Оно позволяет действовать эффективно и успешно, имея в виду приоритетную перспективу, общую для всех партнеров, эффективно координировать совместную деятельность с ясным пониманием своей ответственности.

2.3. Компоненты управления взаимодействием ДОО с социальными партнёрами

Безусловно, модель взаимодействия ДОО с социальными партнерами в области ранней профориентации – это та основа, в соответствии с которой, собственно, реализуется процесс взаимодействия. И в этом аспекте представляется чрезвычайно важным организовать процесс управления в самой дошкольной организации так, чтобы данное взаимодействие было возможным, а модель – была полностью реализована: мотивировать сотрудников на взаимодействие с партнерами, на важность и нужность такого взаимодействия для организации качественного и всестороннего воспитательно-образовательного процесса. Кроме того, руководитель организации в большей степени, чем педагог, должен обладать необходимыми компетенциями в области организации взаимодействия ДОО с социальными партнёрами, в связи с этим он может оказать действенную помощь педагогам в данном вопросе. В свою очередь, руководство не сможет оказать действенную помощь без грамотно разработанной методической модели.

В параграфе 1.3 настоящей работы была подробно представлена модель методической работы по взаимодействию ДОО с социальными партнерами. На основе представленного теоретического материала ниже рассмотрим возможности реализации на базе конкретной организации каждого из компонентов методической работы.

1. Анализ. Данный этап рекомендуется проводить не реже 1 раза в год, желательно в конце учебного года, чтобы на основе проблем, выделенных по итогам его проведения, разработать программу взаимодействия ДОО с социальными партнерами на будущий год.

Анализ должен состоять из двух направлений:

– анализ внутренней среды дошкольной организации с целью выявления основных проблем (данный анализ может быть проведен

методами интервьюирования и анкетирования, наблюдения и анализа документации). При этом в качестве респондентов могут выступать и непосредственно педагоги, и родители воспитанников, т.к. они являются основными заказчиками образовательных услуг и от степени их удовлетворенности ими зависит имидж и рейтинг образовательной организации;

– анализ эффективности реализации программы взаимодействия ДОО с социальными партнерами в выявленной проблемной области. Данный анализ может быть реализован с помощью метода экспертных оценок основных критериев эффективности взаимодействия ДОО с социальными партнерами, как, в частности, было представлено в параграфе 2.1 настоящей работы.

Методом наблюдения, анализа документации дошкольной организации, а также с помощью анкетирования педагогов ДОО был проведен анализ организационной работы и системы управления в ДОО в области профессионального самоопределения дошкольников выявлены наиболее действенные направления, а также причины, влияющие на качество работы организации в данной области.

В рамках реализации первого направления исследования с помощью метода наблюдения и анализа документации дошкольной организации, а также с помощью анкетирования педагогов ДОО предлагалось оценить по пятибалльной шкале, где «5» – очень хорошо, а «1» – очень плохо, такие составляющие организации профессионального ориентирования дошкольников, как:

- организация предметно-пространственной среды;
- организация игровой деятельности;
- организация взаимодействия с предприятиями города в области профессионального ориентирования дошкольников;
- наличие в ДОО методической библиотеки, посвященной вопросам профессионального ориентирования дошкольников;

– организация направлений повышения профессиональной квалификации педагогов в области профессионального ориентирования дошкольников.

В таблице 5 представлены итоги анкетирования с комментариями по каждой отдельной составляющей, средняя арифметическая оценка, полученная, исходя из оценок, данных всеми 28-ю опрошенными педагогами и округленная до целого числа.

Таблица 5

Оценка составляющих организационной работы в ДОО в области профессионального самоопределения дошкольников

Составляющие организационной работы	Средняя арифметическая оценка, данная педагогами	Комментарий
1	2	3
Организация предметно-пространственной среды	3	В каждой группе присутствуют специальные игровые наборы, посвященные разным профессиям. Имеются специальные костюмы (доктор, моряк, желтый жилет дорожного работника, поварской колпак и т.д.). Кроме того, имеются специальные «профессиональные уголки». Также в группах есть книги, посвященные профессиям: «Атлас профессий», «Что делают люди каждый день? Первые знания о профессиях», «Профессии. Когда я вырасту, то стану...». При этом, как отмечают педагоги, групповые «коллекции профессий» – очень скудные и, как правило, не обновляются годами
Организация игровой деятельности	3	Как показывают наблюдения, в последние годы дети все меньше играют в профессии, предпочитая им игры в супергероев или перенося в реальность компьютерные игры. Среди наиболее популярных игровых профессий у детей наблюдаются: водитель, продавец, врач (медсестра), парикмахер, актер, музыкант. Круг игровых профессий достаточно ограничен. Также следует отметить, что достаточно часто игры в профессии реализуются через предложения педагога

1	2	3
Организация взаимодействия с предприятиями города в области профессионального ориентирования дошкольников	2	За последние 5 лет в ДОО было организовано лишь несколько экскурсий, связанных с различными профессиями: в пожарную часть, в кузницу, на фабрику сладостей. Кроме того, в позапрошлом году к детям приходили сотрудники ДПС, рассказывая о правилах безопасности на дорогах
Наличие в ДОО методической библиотеки, посвященной вопросам профессионального ориентирования дошкольников	2	В методическом кабинете детского сада имеется небольшая библиотека, однако в ней имеется лишь несколько материалов из интернет-источников и периодических изданий, посвященных профессиональному ориентированию дошкольников. Кроме того, практически все эти источники были представлены в библиотеку автором, найденные им в ходе работы над настоящим диссертационным исследованием
Организация направлений повышения профессиональной квалификации педагогов в области профессионального ориентирования дошкольников	2	Какой-либо планомерной работы на уровне всего детского сада, его руководством не ведется. Как правило, педагоги сами вынуждены восполнять свои профессиональные дефициты, исходя из своих профессиональных интересов и имеющихся пробелов.

Таким образом, как показало проведенное анкетирование, большинство из выделенных составляющих организационной работы в ДОО в области профессионального самоопределения дошкольников оценено педагогами на достаточно низком уровне. Для того, чтобы выбрать наиболее действенное направление организационной работы в области профессионального ориентирования дошкольников, мы предложили педагогам также по пятибалльной шкале, где «5» означало, что данное направление просто необходимо ДОО в рамках вопроса профессионального ориентирования дошкольников, а «1» – в данном направлении нет необходимости в рамках представленного вопроса, оценить выделенные выше составляющие. Данные этих оценок представлены в таблице 6.

Таблица 6

Оценка необходимости развития составляющих организационной работы в
ДОО в области профессионального самоопределения дошкольников

Составляющие организационной работы	Средняя арифметическая оценка необходимости развития составляющих, данная педагогами	Комментарий
1	2	3
Организация предметно-пространственной среды	2	Предметно-пространственная среда развита достаточно неплохо. Кроме того, в сложившихся реалиях она не способна дать полные представления о востребованных современностью профессиях (в частности в IT-сфере)
Организация игровой деятельности	2	Игровая деятельность является, своего рода, второстепенной, в рамках профессионального самоопределения, т.к. в ней закрепляются полученные профессиональные знания и навыки, но не формируются. Если дети будут иметь достаточно информации о профессиях, то они автоматически будут переносить их в игру
Организация взаимодействия с предприятиями города в области профессионального ориентирования дошкольников	5	При данной организации дети имеют возможность погрузиться в профессию и узнать о ней как можно более исчерпывающую и точную информацию.
Наличие в ДОО методической библиотеки, посвященной вопросам профессионального ориентирования дошкольников	3	В изменяющейся ситуации, когда появляются все новые и новые профессии, обладающие своей спецификой, достаточно сложно получить информацию из теоретических источников. Здесь в качестве источников больше подходит социальное партнерство. Однако библиотека может служить источником определенных знаний об имеющихся методиках профессионального ориентирования, о применении в этой области новых технологий

1	2	3
Организация направлений повышения профессиональной квалификации педагогов в области профессионального ориентирования дошкольников	4	Профессия педагога предполагает необходимость его постоянного развития, получение новых знаний и компетенций. И это относится не только к вопросу профессионального ориентирования, но и выстраиванию всего педагогического процесса в целом

Таким образом, как показало исследование, наиболее целесообразным направлением развития организационной работы в ДОО в области профессионального самоопределения дошкольников является, и по мнению педагогов, организация взаимодействия ДОО с организациями города в области профессионального ориентирования дошкольников (рисунок 7).

Здесь также следует отметить, что в данном исследовании точка зрения абсолютного большинства педагогов полностью совпадают, что может служить достоверности и справедливости полученных сведений.

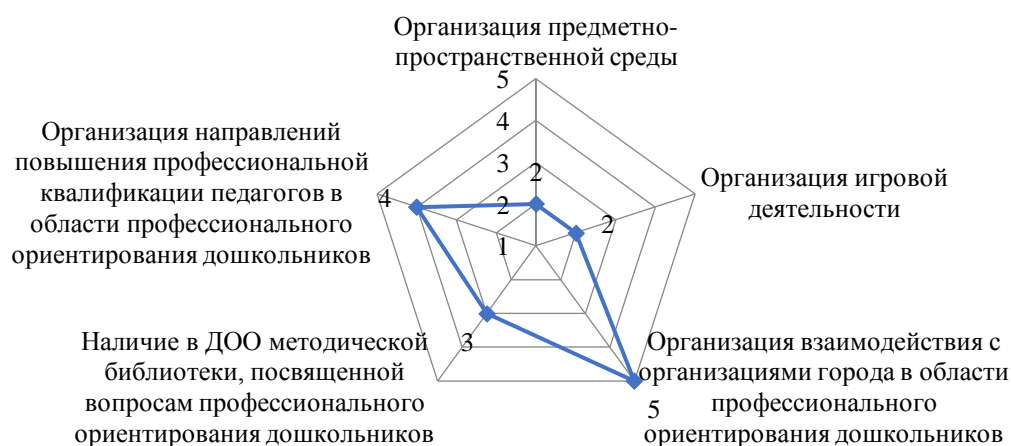


Рисунок 7. Оценка целесообразности развития направлений организационной работы в ДОО в области профессионального самоопределения дошкольников, по мнению автора и педагогов

Таким образом, на аналитическом этапе руководитель дошкольной образовательной организации будет иметь исчерпывающую информацию

относительно основных проблемных мест в работе ДОО, а также целесообразности использования при их решении метода взаимодействия ДОО с социальными партнерами.

2. На основе выделенных проблем в конце каждого учебного года целесообразно реализовать целеполагание, разработать календарный план взаимодействия ДОО с социальными партнерами. В таблице 7 представлен календарный план взаимодействия ДОО с социальными партнерами, направленной на профессиональную ориентацию дошкольников.

Таблица 7

Календарный план взаимодействия ДОО с социальными партнерами,
направленный на профессиональную ориентацию дошкольников

Направления деятельности	Месяцы															
	Сентябрь 2020	Октябрь 2020	Ноябрь 2020	Декабрь 2020	Январь 2021	Февраль 2021	Март 2021	Апрель 2021	Май 2021	Июнь 2021	Июль 2021	Август 2021	Сентябрь 2021	Октябрь 2021	Ноябрь 2021	Декабрь 2021
1	2	3	4	5	6	7	8	9	10	11	12	13	14	15	16	17
Подбор организаций города, готовых принимать участие в проекте																
Разработка и подписание соглашений с данными организациями																
Разработка и согласование плана взаимодействия ДОО с социальными партнерами ДОО с организациями-партнерами																

1	2	3	4	5	6	7	8	9	10	11	12	13	14	15	16	17
Собственно, организация мероприятий в рамках реализации программы взаимодействия ДОО с социальными партнерами																
Определение целесообразности и эффективности проекта																

3. Реализация. В рамках данного компонента решаются функции организации и контроля исполнения разработанного календарного плана и модели взаимодействия ДОО с социальными партнерами.

С нашей точки зрения, функцию контроля здесь целесообразнее проводить через делегирование ее на педагогов, непосредственно организующих взаимодействие ДОО с социальными партнерами посредством самоконтроля.

В свою очередь эффективность самоконтроля возможно повысить посредством системы мотивации сотрудников. Т.е. руководство ДОО должно мотивировать педагогов на реализацию всех этапов взаимодействия с социальными партнерами. Так, в качестве методов мотивации можно предложить на основе анализов о проделанной работе, представляющих итоговый результат компонента реализации в модели методической работы по взаимодействию ДОО с социальными партнерами, сделать сравнительный срез и выделить тот, анализ, который наиболее полно характеризует проделанную работу и в большей степени соответствует разработанной модели взаимодействия. Педагог, представивший данный анализ, может быть награжден премией по итогам года.

Таким образом, процесс реализации может проходить без привлечения заведующей ДОО и старшего воспитателя, только силами педагогов ДОО.

Однако задача руководства ДОО на данном этапе – максимально быстро и эффективно решать различные организационные вопросы при реализации мероприятий в рамках программы взаимодействия ДОО с социальными партнерами. Так, например, если в рамках программы запланирован выезд детей и ДОО, заведующая ДОО должна решить вопрос с безопасным и комфортным передвижением детей, заручившись разрешением на поездку от родителей. Если детский сад в рамках программы профессионального ориентирования посещают представители различных организаций, то руководитель ДОО должен проследить за тем, чтобы эти люди были здоровы и, в ходе сложившейся ситуации с пандемией коронавируса, имели QR-код или другой документ, подтверждающий их здоровье.

4. Рефлексия. Основная цель реализации модели методической работы по взаимодействию ДОО с социальными партнерами заключается в том, чтобы способствовать эффективной и целесообразной разработке модели социального партнёрства, которая помогла бы в решении существующих проблем. Таким образом, в рамках данного компонента рекомендуется использовать те же методы и те же направления, что и на аналитическом этапе. Сравнение первоначальных результатов с конечными поможет определить, насколько эффективной была проделанная работа и в каких направлениях следует продолжать двигаться при организации взаимодействия ДОО с социальными партнерами.

Таким образом, модель взаимодействия ДОО с социальными партнёрами способствует выделению, на уровне управления, основные проблемы дошкольной образовательной организации, существующие в данной области, и предложить конкретные пути их решения через взаимодействие с социальными партнерами.

5. Регуляция. На основе непрерывного текущего контроля, т.е. получения информации обо всех моментах реализации какого-либо процесса, в ходе взаимодействия могут возникнуть ситуации, когда нужно внести коррективы в план работы, заменить исполнителя или куратора от организации партнера, внести изменения в планирование организационного процесса и т.д. Организаторы взаимодействия осуществляют коррекцию и регуляцию процесса через оперативные совещания, планёрки, беседы

В рамках следующего параграфа будут подробно представлены итоги частичной реализации проекта взаимодействия ДОО с социальными партнерами между МБДОУ г. Лесосибирска и организациями города Лесосибирска в области профессионального ориентирования воспитанников ДОО.

2.4. Организация взаимодействия ДОО с социальными партнерами в области ранней профориентации

Разработанная в рамках предыдущих параграфов модель взаимодействия ДОО с социальными партнерами в области ранней профориентации позволила активно реализовать данную деятельность на базе МБДОУ г. Лесосибирска, итоги которой будут представлены в настоящей параграфе.

В настоящее время МБДОУ организовано взаимодействия с такими организациями, как:

– Лесосибирская городская телерадиокомпания, совместно с которой ребятами было снято несколько сюжетов. При этом воспитанники ДОО выступили в качестве оператора и ведущей.

- Новонисейская детская художественная школа;
- Центр занятости населения;
- Центр дополнительного образования;
- КГБУЗ «Лесосибирская МБ»;

– Пекарня ИП Демидова Е.В. Здесь ребята пробовали себя в роли пекарей, кондитеров, водителей-экспедиторов.

Кроме того, в связи с пандемией коронавируса и отсутствием полноценной возможности посетить те или иные организации, в рамках реализации проекта в гости к ребятам приезжали сами кураторы от организаций партнеров:

– пекарь Н. Борисенко (вместе с которым дети пекли самый настоящий формовой хлеб прямо у себя в саду);

– фотографы, видеографы и видеооператоры под руководством В.О. Остряниной;

– художник, педагог МБУДО «НДХШ г. Лесосибирска» В.Е. Волков;

– медицинская сестра отделения организации медицинской помощи детям КГБУЗ «Лесосибирская МБ» А.С. Елистратова.

Следует отметить, что на момент написания настоящей работы программа взаимодействия ДОО с социальными партнерами города Лесосибирска, направленная на профессиональную ориентацию дошкольников, еще находилась на стадии реализации. В частности, за декабрь 2020 года - ноябрь 2021 года была организована лишь одна экскурсия-погружение в профессию, в которой приняло участие 12 детей – экскурсия на телекомпанию.

Однако, достаточно активно модель взаимодействия ДОО с социальными партнерами реализовывалась в детском саду, куда к детям приходили представители различных профессий.

Так, начиная с января 2021 года раз в неделю в рамках реализуемого проекта в гости к детям приходит профессиональный художник – преподаватель МБУДО «НДХШ г. Лесосибирска» Волков Вадим Евгеньевич, который рассказывает им об изобразительном искусстве, связи профессии художника с другими профессиями и учит рисовать на профессиональном уровне: дети учатся пользоваться палитрой и смешивать краски, познают

особенности изображения различных объектов (воды, неба и т.д.), а также различные техники рисования (акварель, пастель и другие).

В конце января 2021 года к проекту присоединилась медицинская сестра отделения ООМПН КГБУЗ «Лесосибирская МБ» Анастасия Сергеевна Елистратова, которая организовала детям первое знакомство со своей профессией: рассказала о специальной форме одежды, которую носят медицинские работники, об инструментах, которыми они пользуются при осмотре малышей и что с помощью них можно узнать о развитии ребенка. Все это помогло детям лучше понять и проникнуться профессией медицинского работника.

7 апреля 2021 года благодаря профессиональным фотографам и операторам под руководством В.О. Остряниной воспитанники детского сада смогли познакомиться с профессиями фотографа, видеографа и видеооператора, понять, в чем сходство и различие этих профессий. Гости смогли детям наглядно продемонстрировать работу фотографа, видеографа и видеооператора. Кроме того, дети познакомились с особенностями портретной, репортажной и художественной съемки. Вместе с гостями приняли участие в обсуждении, какими художественными средствами и инструментами создают портреты художники и фотографы. А еще узнали о важности света при фотосъемке, как правильно использовать при ней естественное освещение.

При знакомстве с этой профессией дети узнали, что работа фотографа очень сложная и для того, чтобы сделать, действительно красивые и художественные снимки, необходимо многому научиться: видеть перспективу, настраивать свет, помогать моделям расслабиться перед камерой, уметь донести до них свою задумку и многое другое.

А уже 18 апреля воспитанники получили возможность закрепить полученные знания на практике. Чем с удовольствием и занимались.

Здесь хочется отметить очень ответственное отношение детей к практике, а также их особый взгляд через объектив фотокамеры, что дало

свои плоды. Так, в частности, в сентябре 2021 года в детском саду прошла первая фотовыставка его воспитанника – Самигулина Даниила (5 лет). Причем сделаны все фотографии были на профессиональный фотоаппарат. В качестве моделей для работ Даниила выступили его одноклассники, а также девочки из других групп, которых он снимал на протяжении нескольких дней.

Интерес Даниила к фотографии сформировался как раз в рамках реализации проекта по профориентации «Когда я стану взрослым. Академия профессий».

Также в сентябре 2021 года участники проекта по ранней профориентации познакомились с настоящим пекарем. Весь процесс, от просеивания муки до выбивания формы в укладку дети смогли увидеть из видеоролика. Специально для проекта «Когда я стану взрослым. Академия профессий» его сняли прямо на производстве. Кроме того, пришедший в гости к ребятам пекарь пекарни «ИП Демидова Е.В.» Наталья Геннадиевна Борисенко предложила воспитанникам попробовать свои силы в изготовлении хлеба в специальных формах из принесенного теста. Гостя показала, как правильно обмять кусок теста, напомнила, для чего нужно смазывать руки маслом и помогла детям создать будущие хлебные заготовки, которые после выпекания они смогли продегустировать.

Кроме того, каждый из детей получил свою порцию теста домой, где вместе с родителями они имели возможность закрепить полученные знания.

Таким образом, несмотря на сложности в организации социального партнёрства, продиктованные пандемией коронавируса, работа в данном направлении ведется достаточно активная.

Все мероприятия проекта «Когда я стану взрослым. Академия профессий» отражаются на странице проекта в инстаграме – [rosseti.chki2020](https://www.instagram.com/rosseti.chki2020).

В настоящее время с целью привлечения к взаимодействию с ДОО ведутся переговоры с такими организациями, как:

– студия автотюнинга Автопозитив 24, т.к. очень много детей активно интересуется машинами и их модификациями. При этом примечательно, что данный интерес проявляют не только мальчики, но и девочки;

– компания «Техносервис», занимающаяся безопасностью компьютерных баз данных. Выбор данной организации в качестве социального партнера также во многом обусловлен современными реалиями (информатизацией общества и все возрастающей необходимостью в информационной безопасности и профессиях, с нею связанных), а также интересами самих детей;

– ПАО «Сбербанк». В последнее время мы все чаще замечаем, что многие родители стараются с ранних лет прививать детям основы финансовой грамотности, а также уже с раннего детства дают им карманные деньги либо оформляют банковские карты. При этом родители многих детей видят их будущее в финансовой сфере, поэтому выбор ПАО «Сбербанк» в качестве партнера в рамках профессионального ориентирования также вполне оправдан.

– Отделом ОГИБДД ОВД по городу Лесосибирску. Тема детского травматизма и выполнение правила ПДД также одна из постоянно освящаемых в современном обществе. Это партнерство не только взаимовыгодно для обеих сторон, но и отвечает интересам детей выбрать в будущем профессию полицейского или пожарного.

Таким образом, при выборе социальных партнеров мы стараемся ориентироваться на перспективные и интересные для самих воспитанников профессии. При этом выбирая те из них, которые обладают определённой спецификой. Так, например, у любого педагога вполне хватит компетенций и общих знаний для того, чтобы объяснить детям особенности работы торгового предприятия, однако вряд ли без четкого и подробного понимания организации рабочего процесса, он столь же успешно сможет объяснить специфику работы в банковском предприятии или в автосервисе.

Следует также отметить, что, несмотря на изменяющиеся жизненные реалии, дети по-прежнему активно интересуются и такими профессиями, как продавец, доктор, парикмахер, пожарный, строитель. Поэтому привлечение в качестве социальных партнеров предприятий торговли, сервиса, строительных компаний, пожарных частей и т.д. вполне возможно.

Важно отметить, что как показало наблюдение за детьми, а также рассказы родителей, что после встречи с социальным партнером дети очень часто переносили полученные знания в игру, причем делали это достаточно подробно и точно. Так, при игре в пекарей, они не просто лепили куличики, но старались повторить в игре весь технологический процесс: подготовку продуктов, замес теста, выстаивание теста, распределение по формам, выпечку и т.д. При этом старались использовать те же ингредиенты, что и в настоящем цехе (естественно, заменяя их игровыми аналогами).

Также родители отмечали, что после встречи с социальными партнерами дети практически всегда подробно рассказывали им об увиденном, а также дома устраивали игры по итогам данных встреч.

Таким образом, на основе всего вышеобозначенного мы можем сделать вывод о том, что организация взаимодействия ДОО с социальными партнерами в области раннего профориентирования нашла свой отклик как со стороны детей, так и со стороны организаций - социальных партнеров.

Кроме того, реализованные мероприятия позволили нам сделать вывод о необходимости дальнейшего расширения разработанной программы и привлечения новых социальных партнеров.

С целью подтверждения данного вывода в следующем параграфе будет проведен анализ взаимодействия ДОО с социальными партнерами на контрольном этапе.

2.5. Анализ взаимодействия ДОО с социальными партнерами на контрольном этапе исследования

Для того, чтобы понять, насколько значимой и целесообразной была разработанная модель взаимодействия ДОО с социальными партнерами в период с 15 по 26 ноября 2021 года нами было проведено соответствующее исследование и использованием следующего инструментария:

- анкетирования педагогов с целью определения их мнения относительно эффективности представленной программы;
- экспертного анализа эффективности взаимодействия ДОО с социальными партнерами в ДОО по методике, предложенной О.А. Милькевич, а также с помощью авторских критерии оценки данного показателя;
- отзывы социальных партнеров по итогам взаимодействия;

По итогам контрольного исследования мы пришли к следующим выводам.

При общении с педагогами ДОО им предлагалось ответить на вопрос: «Заметили ли вы положительную динамику в профессиональном самоопределении Ваших воспитанников после реализации модели взаимодействия ДОО с социальными партнерами?». Мнения респондентов на данный вопрос распределились следующим образом:

- положительная динамика в профессиональном самоопределении воспитанников, безусловно, прослеживается – отметили 16 респондентов (57,14%);
- скорее да, чем нет – 5 человек (17,86%);
- скорее нет, чем да – 1 человек (3,57%);
- затрудняюсь ответить 6 человек (21,43%) (рисунок 8).

Таким образом, абсолютное большинство опрошенных педагогов отметило положительную динамику в профессиональном самоопределении своих воспитанников после реализации разработанной модели

взаимодействия ДОО с социальными партнерами. Примечательно при этом, что ни один из респондентов не дал однозначно отрицательного ответа на данный вопрос.



Рисунок 8. Распределения мнений педагогов при ответе на вопрос: «Заметили ли вы положительную динамику в профессиональном самоопределении Ваших воспитанников после реализации модели взаимодействия ДОО с социальными партнерами?», %

Далее педагогам предлагалось ответить на вопрос: «Как, по Вашему мнению, смогла ли разработанная модель взаимодействия ДОО с социальными партнерами оказать свою целесообразность и полезность как для Вас как педагога, так и для дошкольной организации в целом?». На данный вопрос респонденты дали следующие ответы:

– разработанная модель, безусловно, является эффективной и полезной как для ДОО, так и для меня как для педагога – 18 человек (64,29%);

– разработанная модель полезна для ДОО, но бесполезна для меня как для педагога, т.к. никак не влияет на уровень моих профессиональных компетенций – 3 человека (10,71%);

– затруднились ответить – 7 человек (25%) (рисунок 9).

Примечательно, что ни один из педагогов не ответил, что разработанная модель не смогла доказать своей целесообразности ни для ДОО отдельно, ни для ДОО и педагогов.

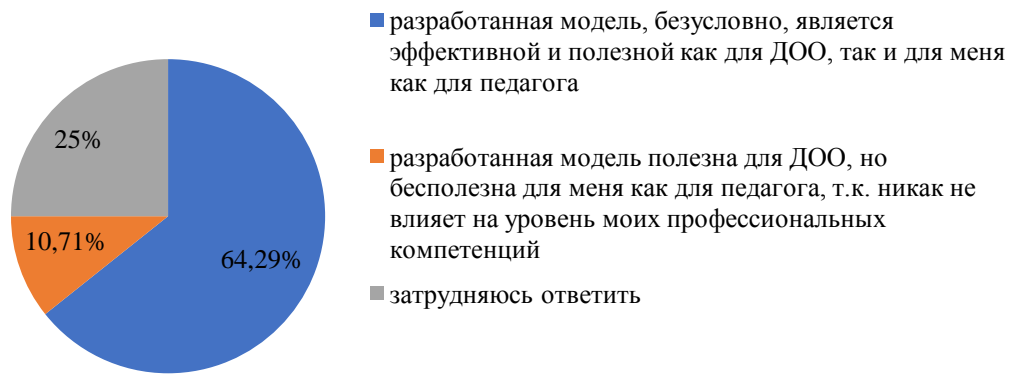


Рисунок 9. Распределения мнений педагогов при ответе на вопрос: «Как, по Вашему мнению, смогла ли разработанная модель взаимодействия ДОО с социальными партнерами оказать свою целесообразность и полезность как для Вас как педагога, так и для дошкольной организации в целом?», %

Далее педагогам предлагалось кратко сформулировать причины, побудившие их дать положительный ответ на поставленный выше вопрос.

Среди наиболее популярных ответов были отмечены следующие:

- дети получают опыт погружения в профессию, что дает о ней максимально полные представления и расширяет их границы, не только профессиональные, но и социальные;

- с помощью социальных партнеров у детей исчезают различные страхи (страх сцены, страх камеры, страх того, что что-то не получится), это положительно влияет не только на профессиональное самоопределение, но также способствует раскрепощению ребенка, что, безусловно, пригодится в будущем;

- у детей появляются новые знания и умения, которые не может им дать даже самый квалифицированный педагог;

- новый положительный опыт получают не только дети, но и педагоги, т.к. знакомятся с новыми профессиями, организуют экскурсии, кроме того, педагоги учатся завязывать новые полезные знакомства;

- дети учатся дисциплине, что также им значительно пригодится в будущем;

– с одной стороны, дети получают возможность больше узнать о различных профессиях и профессионально определиться, с другой стороны, это никак не влияет на воспитательно-образовательный процесс, т.е. педагогам нет необходимости уделять этому вопросу дополнительное время вне того, что имеется в образовательной программе, т.е. на них нет дополнительной нагрузки.

Далее в таблице 8 представлены экспертные оценки по каждому критерию эффективности взаимодействия ДОО с социальными партнерами по методике О.А. Милькевич, в соответствии с которыми определен их средний уровень. В качестве экспертов на данном этапе выступили 4 эксперта: заведующая ДОО (эксперт 1), представитель Музея леса (эксперт 2), представитель пекарни ИП Демидова Е.В. (эксперт 3), представитель КГБУЗ «Лесосибирская МБ» (эксперт 4).

Таблица 8

Экспертная оценка результативности реализации взаимодействия ДОО с социальными партнерами (по адаптированной методике О.А. Милькевич) на контрольном этапе

Критерии	Эксперты				Уровень
	1	2	3	4	
Критерий 1. Целевая (ценностно-смысловая) направленность (профессиональное ориентирование)	30	30	30	30	Высокий
Критерий 2. Содержательное единство	30	30	30	30	Высокий
Критерий 3. Инновационность	20	20	10	20	Средний
Критерий 4. Управляемость	30	30	30	30	Высокий
Критерий 5. Затрачиваемые ресурсы	20	20	20	20	Средний
Критерий 6. Технологичность	30	30	30	30	Высокий
Критерий 7. Результативность	30	30	30	30	Высокий

Как видно из представленных данных, по итогам проделанной работы можно утверждать, что, согласно экспертным данным, абсолютное большинство критериев эффективности социального партнёрства (исключая инновационность и затрачиваемые ресурсы) представлено на высоком уровне

в то время, как на первоначальном этапе многие из них, согласно экспертной оценке, имели нулевой уровень.

Далее, в таблице 9 представлена оценка эффективности взаимодействия социальных партнеров и ДОО на основе авторской разработки критериев после внедрения модели методической работы по взаимодействию ДОО с социальными партнерами.

Таблица 9

Оценка критериев эффективности взаимодействия социальных партнеров и ДОО на основе авторской разработки на контрольном этапе

Критерии	Эксперты				Среднее значение	Уровень развития критерия
	1	2	3	4		
Наличие плана совместной работы	8	10	10	9	9,3	Высокий
Систематичность	8	9	10	10	9,3	Высокий
Динамика к расширению контактов	10	10	10	9	9,8	Высокий
Обогащение и развитие содержания и формы	7	7	8	8	7,5	Высокий
Совместный анализ	9	10	10	10	9,8	Высокий
Мероприятия	10	9	10	10	9,8	Высокий

Таким образом, на контрольном этапе исследования и эксперты от дошкольной образовательной организаций, и от организаций-партнеров оценили каждый из компонентов на высоком уровне. При этом примечательно, что эксперты, в общем, давали схожие оценки: максимальное расхождение по каждому критерию не превышало 2 баллов. Сложившаяся ситуация оценивается весьма положительно и может говорить о конструктивности взаимодействия в рамках взаимодействия ДОО с социальными партнерами для обеих сторон.

Примечательно, что представленная модель взаимодействия нашла отклик со стороны социальных партнеров.

Так, в отзывах, предоставленных кураторами от организаций партнеров, говорилось, что для музыкальной и художественной школ города

– это межведомственный проект, в рамках которого реализуются возможности самоопределения ребенка на раннем этапе. Кураторы от образовательных учреждений считают, что замотивированные дети и родители уже осознанно в 8 лет делают свой выбор поступать в художественную или музыкальную школы. Благодаря чему конкурс в эти школы 3 человека на место, с проходным баллом 10 из 10 и минимальный отсев в последствии.

Социальное партнерство Госавтоинспекции с дошкольным образовательным учреждением осуществляется через реализацию совместного профориентационного проекта. Данный проект позволяет с ранних лет знакомить детей с профессией сотрудника ГИБДД, способствует формированию у дошкольников положительного образа полицейского, а также доверительного отношения к сотрудникам полиции. Кроме того, взаимодействие ГИБДД, педагогов, дошкольников и их родителей в рамках проекта позволяет выстраивать единое информационно-образовательное пространство, которое является залогом успешного привития дошкольникам навыков осознанного безопасного поведения на дороге, способствует повышению культуры участников дорожного движения, профилактике детского дорожно-транспортного травматизма.

Со слов куратора от Центра занятости населения, проблема профориентации является общественной - именно от неё зависит состояние общества, развитие рынка труда, занятость населения, возможность выявления талантов и направление их в наиболее подходящие сферы деятельности. Иначе неизбежно возникают перекосы в спросе и предложении профессий на рынке труда, необоснованно завышенный выпуск специалистов определенной направленности, несостоятельные рейтинги престижности профессий и многое другое.

Естественно, службе занятости населения крайне выгодно вести к профессиональному самоопределению детей, которые обладают широким набором начальных профессиональных навыков, многосторонне развиты и

конкурентно способны при поступлении в вузы и сузы по востребованным на рынке труда профессиям. В дальнейшем взаимодействие таких детей и службы занятости сводится к минимуму, а шанс их появления в качестве клиентов в более взрослом возрасте, по сути, исключается, так как они легко адаптируются к изменениям, обладают широким спектром навыков и интересов.

Кроме того, с целью выявления эффективности проводимой опытно-экспериментальной работы и проверки гипотезы нами использовалась методика Фишера [67]. Описание критерия Фишера представлено в Приложении В. С ее помощью фиксировались изменения в уровнях эффективности взаимодействия ДОО с социальными партнерами, проанализированного на основе методики О.А. Милькевич до и после реализации рекомендаций. Для того, чтобы определить эффективность работы, за «эффект» мы приняли выявленный высокий и средний уровень развития одного из семи критериев эффективности взаимодействия ДОО с социальными партнерами, выделенного О.А. Милькевич.

Результаты расчетов по выявлению достоверных различий в двух исследованиях: на начальном и конечном этапе с применением методики Фишера представлены в Приложении Г. Применение методики Фишера к результатам контрольного среза до и после разработанной программы показало 94%-ную достоверность наличия различий процентных долей в организации того или иного компонента взаимодействия ДОО с социальными партнерами.

Таким образом, проведенное исследование помогло нам прийти к выводу о том, что разработанная и частично реализованная программа взаимодействия ДОО с социальными партнерами, направленная на профессиональную ориентацию дошкольников, доказала свою целесообразность, следовательно, мы можем говорить также об эффективности разработанной и внедренной модели методической работы по взаимодействию ДОО с социальными партнерами.

Выводы по главе 2

Таким образом, по итогам проведенной опытно-экспериментальной работы по разработке и реализации программы профессиональной ориентации дошкольников методом взаимодействия ДОО с социальными партнерами мы пришли к следующим выводам:

По мнению и опрошенных педагогов, и самого автора, одним из наиболее действенных методов профессионального ориентирования дошкольников может служить социальное партнёрство между дошкольной образовательной организацией и предприятиями города, в которых работают представители различных специальностей. И в этом аспекте представляется чрезвычайно важным организовать процесс управления в самой дошкольной организации так, чтобы данное взаимодействие было возможным.

Однако, как показал экспертный анализ взаимодействия ДОО с социальными партнерами в области раннего профориентирования, практически все критерии эффективности данной работы, выделенные как О.А. Милькевич, так и непосредственно нами представлены на нулевом или низком уровне (исключая лишь такие критерии, как «содержательное единство» и «управляемость»).

В связи с этим была разработана и апробирована модель взаимодействия ДОО с социальными партнерами - несколькими организациями города Лесосибирска, оказывающими разные виды услуг населению, с целью формирования у детей раннего профессионального ориентирования.

Исследование, проведенное на контрольном этапе, показало, что практически все критерии эффективности взаимодействия ДОО с социальными партнерами оценены и представителями ДОО, и представителями организаций-партнеров на высоком уровне. Проведенный расчет критерия Фишера также показал, что эмпирическое значение критерия F^* находится в зоне значимости.

ЗАКЛЮЧЕНИЕ

Таким образом, в рамках настоящей работы были решены все, поставленные во введении задачи. В качестве основных выводов считаем целесообразным отметить следующее.

Как правило, профориентация начинается лишь в средних и старших классах общеобразовательных школ. Ребенок не успевает сделать осознанный выбор, так как перечень предлагаемых профессий мал, знания о них незначительны и даются разрозненно, бессистемно, в малых объемах и не создают целостной картины. Скрытые возможности профориентации можно выявить уже на этапе дошкольного детства.

На сегодняшний день, исходя из реалий современной действительности, одним из наиболее действенных методов профессиональной ориентации детей и формирования у них профессионального самоопределения является взаимодействие ДОО с социальными партнёрами, которое заключается в совместной разработке решений ДОО и организаций-партнёров в рассматриваемом вопросе, а также сбалансированность взаимной ответственности в нем.

Для того, чтобы взаимодействие ДОО с социальными партнёрами было реализовано максимально эффективно, необходимо, чтобы оно нашло определенную методическую поддержку со стороны администрации ДОО, т.е. в образовательной организации должна быть сформирована определенная модель методической работы по взаимодействию ДОО с социальными партнерами. Данная модель должна включать в себя такие компоненты, как: анализ, планирование, реализация, рефлексия.

Для того чтобы понять, каким образом эффективно организовать взаимодействие дошкольной образовательной организации с социальными партнерами по вопросам ранней профориентации воспитанников, был проведен анализ существующей системы работы в данной области. Для этого, во-первых, был проведен анализ организационной работы и системы

управления в ДОО в области профессионального самоопределения дошкольников и выявлены наиболее действенные направления в данной области, во-вторых, проведен анализ актуального состояния взаимодействия детского сада с субъектами социально пространства города.

По мнению и опрошенных педагогов, и самого автора, одним из наиболее действенных методов профессионального ориентирования дошкольников может служить социальное партнёрство между дошкольной образовательной организацией и предприятиями города, в которых работают представители различных специальностей. И в этом аспекте представляется чрезвычайно важным организовать процесс управления в самой дошкольной организации так, чтобы данное взаимодействие было возможным.

Однако, как показал экспертный анализ взаимодействия ДОО с социальными партнерами в области раннего профориентирования, практически все критерии эффективности данной работы, выделенные как О.А. Милькевич, так и непосредственно нами представлены на нулевом или низком уровне (исключая лишь такие критерии, как «содержательное единство» и «управляемость»).

В связи с этим была разработана и апробирована модель методической работы по взаимодействию ДОО с социальными партнерами, включающая в себя компоненты анализа, планирования, реализации рефлексии. В рамках реализации данной модели были заключены партнерские соглашения с несколькими организациями города Лесосибирска, оказывающими разные виды услуг населению, с целью формирования у детей раннего профессионального ориентирования.

Исследование, проведенное на контрольном этапе, показало, что практически все критерии эффективности взаимодействия ДОО с социальными партнерами оценены и представителями ДОО, и представителями организаций-партнеров на высоком уровне.

Кроме того, при общении с педагогами ДОО им предлагалось ответить на вопрос: «Заметили ли вы положительную динамику в профессиональном

самоопределении Ваших воспитанников после реализации программы взаимодействия ДОО с социальными партнерами?». Анализ ответов респондентов показал, что абсолютное большинство опрошенных педагогов (57,14%) отметило положительную динамику в профессиональном самоопределении своих воспитанников после реализации разработанной программы взаимодействия ДОО с социальными партнерами.

Проведенный расчет критерия Фишера также показал, что эмпирическое значение критерия F^* находится в зоне значимости.

СПИСОК ИСПОЛЬЗОВАННЫХ ИСТОЧНИКОВ

1. Абрамов Г.С. Возрастная психология: учебное пособие. М.: Академический проект, 2017. 704 с.
2. Авво Б.В. Социальное партнерство в условиях профильного обучения: учебно-методическое пособие для администрации и учителей общеобразовательных учреждений / под ред. А. П. Тряпицыной. СПб.: КАРО, 2019. 90 с.
3. Александрова М.В. Теория и практика моделирования продуктивного взаимодействия педагогов в развивающейся школе: монография. Великий Новгород : НовГУ им. Ярослава Мудрого, 2017. 104 с.
4. Антонова М.В., Гришняева И.В. Ранняя профориентация как элемент социально-коммуникативного и познавательного развития детей дошкольного возраста // Современные наукоемкие технологии. 2017. № 2. С. 93-96.
5. Атнахова Л.Н. Организация деятельности методической службы как условие развития профессиональной компетентности педагогов ДОУ: Дис. канд. пед. наук: 13.00.07. Екатеринбург, 2016. 177 с.
6. Багаутдинова С.Ф., Санникова Л.Н. Управление дошкольным образованием. М.: Флинта, 2017. 150 с.
7. Балалиева О.В. Социальное партнерство как организационная инновация дошкольного образовательного учреждения // Научные исследования в образовании. 2019. № 5. С. 16-19.
8. Баранников А.В. Компетентностный подход и качество образования. М.: Московский центр качества образования, 2018. 144 с.
9. Баранова Н.А., Гугуман Т.В., Попова В.Ф., Романенко О.Г. Знакомство дошкольников с профессиональной деятельностью взрослых // Молодой ученый. 2015. № 7. С. 731-734.
10. Белая К.Ю. Руководство ДОУ: контрольно-диагностическая функция. М.: ТЦ Сфера, 2018. 112 с.

11. Белая К.Ю. 300 ответов на вопросы заведующей детским садом / М.: Астрель, 2017. 399 с.
12. Белякова А.М. Социальное партнёрство: детский сад и дополнительное образование // Вестник Армавирского государственного педагогического университета. 2019. № 2. С.5-14.
13. Бендюков М.А. Что ты должен знать о выборе профессии и поиске работы. СПб.: Речь, 2017. 203с.
14. Болдина М.А., Деева Е.В. Понятие и сущность профориентационной работы // Социально-экономические явления и процессы. 2016. № 12. С. 431-439.
15. Болотина Л.Р., Комарова Т.С., Баранов С.П. Дошкольная педагогика: учеб. пособие для вузов. М.: Юрайт, 2020. 218 с.
16. Болотов В.А. Становление общероссийской системы оценки качества образования // Справочник зам. директора школы. 2017. № 10. С. 18-24.
17. Большакова, З.М. Актуальные проблемы образовательного менеджмента. Челябинск: Цицеро, 2017. 144 с.
18. Буева И. Социальное партнерство. Детский сад и дополнительное образование // Дошкольное воспитание. 2015. № 7. С. 30-31.
19. Буре Р.С. Дошкольник и труд. Теория и методика трудового воспитания. М.: МозаикаСинтез, 2012. 136 с.
20. Варченко Е.И. Управление качеством образования в образовательном учреждении // Молодой ученый. 2019. № 3. С.471-474.
21. Вербицкая Н.О., Бродский Ю. С., Крупнова Е.В. Стратегическое управление образовательным учреждением. Екатеринбург: Изд-во Дом Учителя, 2016. 138 с.
22. Вершинин С.И. Управление проектами в образовании. М.: Центр новых технологий, 2017. 39 с.
23. Волженина Т. Воспитание самостоятельности: советы родителям детей всех возрастов // Виноград. 2019. № 37. С.20-23.

24. Волкова Г.В. Повышение уровня профессиональной компетенции преподавательского коллектива // Завуч. 2019. № 7. С.23-29.
25. Генкин Б.М. Экономика и социология труда: учеб. для вузов. М.: Норма, 2017. 448 с.
26. Гогоберидзе А.Г. Дошкольная педагогика с основами методик воспитания и обучения. Проект взаимодействия дошкольных образовательных учреждений с социальными партнерами. СПб.: Питер, 2014. 464 с.
27. Гоголева И.И. Социальное партнерство как организационная инновация среднего специального учебного заведения // Образовательная политика. 2018. № 11. С. 49- 57.
28. Голованова Н.Ф. Социализация и воспитание ребенка. СПб.: Речь, 2018. 272 с.
29. Горбунова В.В. Управление качеством образования в муниципальном дошкольном образовательном учреждении // Современная высшая школа: инновационный аспект. 2015. № 3. С.80-84.
30. Григорович Л.А., Марцинковская Т.Д. Педагогика и психология: учебное пособие. М.: Гардарики, 2018. 480 с.
31. Гусякова Л.Г. Социальное партнерство и социальная работа: новые возможности поддержки населения //Образование и социальное развитие региона. 2019. № 1/2. С.141-148.
32. Денежкина Е.О., Колинко Н.С. Формирование профессиональных умений у педагогов в условиях современной дошкольной образовательной организации // Вестник научных конференций. 2015. № 3-4. Ч. 4. С.53-55.
33. Дошкольное образование: актуальные проблемы и перспективы развития: коллективная монография / под науч. ред. И.Е. Емельяновой. Челябинск: ТИТУЛ, 2016. 152 с.
34. Дусь Т.Э. Подготовка старшеклассников к осознанному выбору профессии в процессе социальной работы с молодежью: дис. ...канд. пед. наук: 13.00.01. Омск, 2004. 255 с.

35. Залялилева Д.Р., Шафикова Л.И. Реализация профориентационной программы в детском саду как первая ступень к определению своего места в современном обществе// Воспитание и обучение детей младшего возраста. 2015. № 5. С. 18-19.
36. Захаров Н.Н., Симоненко, В.Д. Профессиональная ориентация школьников. М.: Просвещение, 1989. 192 с.
37. Захарова Т.Н. Социальное партнерство как средство развития личности дошкольника // Ярославский педагогический вестник. 2019. № 2. С. 60-62.
38. Зеер Э.Ф., Павлова А.М., Садовникова Н.О. Профориентология. Теория и практика: учебное пособие для высшей школы. М.: Академический Проект, Фонд «Мир», 2015. 192 с.
39. Зеер Э.Ф. Психология профессий: учебное пособие для студентов вузов. М.: Академический Проект, 2018. 336 с.
40. Земскова А. Методические основы ранней профориентации у дошкольников [Электронный ресурс]. URL: <https://www.maam.ru/detskijsad/metodicheskie-osnovy-ranei-proforientaci-u-doshkolnikov.html> (дата обращения: 02.12.2020).
41. Золотухина А.Г. Социальное партнерство как условие достижения социальной справедливости // Вестник Барнаульского государственного педагогического университета. Гуманитарные науки. 2017. Вып. 7. С. 72-74.
42. Иванова Н.В., Виноградова М.А. Теоретические и практические аспекты ранней профориентации детей дошкольного возраста // Ярославский педагогический вестник. 2019. №3. С.38-46.
43. Исмаилов А.Р. На пути к профессии. Махачкала: Дагучпедгиз, 2015. 63 с.
44. Истратова О.Н., Широкова Г.А. Эксакусто Т.В. Большая книга детского психолога. М.: Феникс, 2021. 576 с.
45. Калистратова И. Социальное партнерство // Школьный психолог: приложение к газете «Первое сентября». 2016. № 12. С. 13-14.

46. Климов Е.А. Психология профессионального самоопределения: учеб.пособие. М.: Академия, 2019. 304 с.
47. Козлова С.А. Я – человек. Программа социального развития ребенка. М.: Школьная пресса, 2014. 45 с.
48. Козлова, С.А., Куликова, Т.А. Дошкольная педагогика М.: Академия, 2019. 37 с.
49. Козлова, С.А. Теория и методика ознакомления дошкольников с социальной действительностью. М.: Академия, 2018. 160 с.
50. Коломийченко Л.В. Концепция и программа социального развития детей дошкольного возраста: дис. ... канд. пед. наук. Пермь, 2012. 215 с.
51. Коломийченко, Л.В. Организация сетевого взаимодействия педагогических инициатив в социальном развитии и воспитании детей дошкольного возраста // Сибирский педагогический журнал. 2020. № 9. С. 179-186.
52. Коломийченко Л.В. Концепция социального развития детей дошкольного возраста // Детский сад от А до Я. 2018. № 5. С. 8-28.
53. Концепция сопровождения профессионального самоопределения обучающихся в условиях непрерывности образования [Электронный ресурс] / В. И. Блинов, И. С. Сергеев и др. – URL: <http://eduidea.ru/file/document/521> (дата обращения: 17.02.2021).
54. Костикова Д.А. Понятие опыта трудовой деятельности детей старшего дошкольного возраста // Проблемы современного педагогического образования. 2017. № 55-5. С. 137-145.
55. Кубайчук Н.П. Вопросы ранней профориентации детей дошкольного возраста // Проблемы и перспективы развития образования: материалы VI междунар. науч. конф. (г. Пермь, апрель 2015 г.). Пермь: Меркурий, 2015. 144 с.
56. Кумбс, Ф. Кризис образования в современном мире. Системный анализ. М.: Прогресс, 2016. 261 с.
57. Куцакова Л.В. Трудовое воспитание в детском саду. Система

работы с детьми 3-7 лет. М.: Мозаика-Синтез, 2019. 128 с.

58. Лебедева С.С., Маневцова Л.М. Управление инновационным дошкольным образовательным учреждением в условиях социального партнерства. СПб.: Детство-Пресс, 2018. 138 с.

59. Леонтьев А.Н. Деятельность. Сознание. Личность. М.: Смысл, 2018. 431 с.

60. Лукьянова О.Л., Бабаян О.В. Формирование ранних представлений ребенка о профессиях в процесс профессиональной ориентации в ДОУ // Педагогика. Вопросы теории и практики. 2020. Том 5. Выпуск 5. С. 588-592.

61. Манухина С.Ю. Основы профориентации. Хрестоматия: учеб. пособие. М.: Евразийский открытый ин-т, 2019. 125 с.

62. Марфин С. Педагогический менеджмент в системе социального партнерства // Народное образование. 2016. № 9. С. 102-104.

63. Матуняк Н.А., Грошева Т. Р., Жигляева М. М., Закладная М.А. Социальное партнёрство в практике реализации ФГОС ДО в дошкольной образовательной организации. Тольятти, 2017. 98 с.

64. Медова Ю.В. Педагогические возможности социального партнерства в воспитании сельских школьников: Автореф. дис. ... канд. пед. наук. Калуга, 2015. 123 с.

65. Милькевич О.А. Методика оценки эффективности социально-культурного партнёрства в профилактике детского неблагополучия // Международный научно-исследовательский журнал. 2016. № 01 (55) Часть 3. С. 42-46.

66. Михеев В.А., Михеев А.В. Социальное партнерство: теория, политика, практика. М.: Кнорус, 2019. 549 с.

67. Назначение и описание критерия Фишера [Электронный ресурс]. URL: <https://www.psychol-ok.ru/statistics/fisher/> (дата обращения: 01.12.2021).

68. Наумова Н.В., Макарова О.Г., Харахова О.Г. Психолого-педагогические приёмы формирования у дошкольников представлений о

мире профессий в свете ФГОС ДО // Вестник Самарской гуманитарной академии. Серия: Психология. 2016. № 2(20). С.65-71.

69. Никольская О.Д. Социально-педагогическое партнерство как фактор повышения качества дошкольного образования: теоретическое обоснование // Вестник ОГУ. 2016. № 10. С.95-98.

70. Об Образовании в Российской Федерации: ФЗ №273 от 29 декабря 2012 г. // Собрание законодательства Российской Федерации от 31 декабря 2012 г. № 53 (часть I)

71. Общая профессиональная педагогика Учебное пособие для студентов педагогических вузов / под ред. В.Д. Симоненко. М.: Вентана-Граф, 2016. 368 с.

72. Осипов А.М., Карстанье П. Социальное партнерство в образовании: ориентиры научного анализа // Образование и общество. 2018. № 1. С. 71-76.

73. Пилюгина Е.И., Иванова М. Д. Актуальность профориентационной работы в образовательных учреждениях // Молодой ученый. 2017. № 15. С. 619-623.

74. Постановление Минтруда РФ от 27 сентября 1996 г. № 1 «Об утверждении Положения о профессиональной ориентации и психологической поддержке населения в Российской Федерации» [Электронный ресурс].URL: <https://base.garant.ru/136694/> (дата обращения: 07.09.2020).

75. Профессиональная педагогика: учебник / под ред. С.Я. Батышева, А.М. Новикова. М.: Из-во ЭГВЕС, 2019. 512 с.

76. Профессиональная педагогика: учеб. пособие для вузов / под общ. ред. В.И. Блинова: в 2 ч. М. : Изд-во Юрайт, 2017. Ч. 1. 374 с.; Ч. 2. 350 с.

77. Профориентационная работа в условиях дошкольной образовательной организации: Методическое пособие / сост. Т.В. Пасечникова. Самара: Изд-во ЦПО, 2019. 45 с.

78. Пряжникова Е.Ю., Пряжников Н.С. Профориентация: учебное пособие. М.: Академия, 2018. 49 с.

79. Ранняя профориентация как компонент социально-коммуникативного развития дошкольников [Электронный ресурс]. URL: <https://sch1413sv.mskobr.ru/files/proforientaciya.pdf> (дата обращения: 02.12.2020).

80. Рогов Е.И. Выбор профессии: Становление профессионала. М.: ВЛАДОС-ПРЕСС, 2013. 237 с.

81. Савина М.С. Организация профориентационной и профконсультационной работы. М.: Образование, 2018. 75 с.

82. Саруханов Э.Р., Сотникова С.И. Проблемы управления профессиональной ориентацией молодежи на профессии высшей квалификации. Ленинград: Изд-во Ленингр. фин.-экон. ин-та, 1991. 164 с.

83. Сафонова О.А. Управление качеством образования в дошкольном образовательном учреждении. М.: Академия, 2011. 224 с.

84. Сидорова А.В. Методическая поддержка педагогов: опыт построения эффективной модели повышения квалификации // Народное образование. 2017. № 6-7 (1463). С. 69-74.

85. Сластенин В.А., Исаев И.Ф., Шинянов Е.Н. Педагогика. Учеб. пособие для студ. высш. пед. учеб. заведений / под ред. В.А. Сластенина. М.: Академия, 2013. 576 с.

86. Старикова Л.Н. Профессиональное самоопределение и профориентация // Высшее образование в России. 2017. №5. С.75-77.

87. Степихова В. Социальное партнерство в решении актуальных проблем воспитания // Социальная педагогика: деловой журнал для социальных работников и педагогов. 2016. № 2. С. 31-36.

88. Сытова Т.В., Мороденко Е.В. Значение профориентации и мотивов в выборе профессионального пути [Электронный ресурс].URL: https://library.by/portalus/modules/psychology/readme.php?subaction=showfull&id=1389174856&archive=&start_from=&ucat=& (дата обращения: 07.09.2020).

89. Технологии социального партнерства в стратегическом развитии муниципального образования / Учебно-методическое пособие. / под ред.

С. А. Иванова. СПб.: РНЦ ГМУ, 2018. 153 с.

90. Фадеева Е.И., Ясюкевич М.В. Выбирая профессию, выбираем образ жизни. М.: ЦГЛ, 2014. 145 с.

91. Федеральный государственный образовательный стандарт дошкольного образования: письма и приказы Минобрнауки. М.: ТЦ Сфера, 2021. 96 с.

92. Цукерман Г.А., Елизаров Н.В. О детской самостоятельности // Вопросы психологии. 2019. № 6. С.10-21.

93. Чистякова Н.С. Основы профессиональной ориентации школьников. М.: Высшая школа, 2019. 112 с.

94. Чистякова С.Н. Оценка состояния и перспективы развития профессионального самоопределения как важнейшая составляющая воспитания и обучения подрастающего поколения в современных условиях // Приложение к журналу «Профессиональное образование. Столица». 2016. № 11. С. 22-25.

95. Чистякова, С.Н. Профессиональное самоопределение: современный аспект // Профессиональное образование. Столица. 2015. № 6. С. 2-7.

96. Чистякова, С.Н., Родичев, Н.Ф. О готовности учителя к решению проблем профессионального самоопределения обучающихся в современных условиях // Профессиональное образование в России и за рубежом. 2016. № 2(22). С. 15-18.

97. Чупина И.П. Актуальные проблемы образования в России // Педагогика и психология в контексте современных исследований проблем развития личности. Сборник материалов XI Международная научно-практическая конференция. 2016. С. 16-18.

98. Шавир П.А. Психология профессионального самоопределения в ранней юности. М.: Педагогика, 1981. 96 с.

99. Шорыгина Т.А. Профессии. Какие они?: кн. для воспитателей, гувернеров и родителей. М.: ГНОМ и Д, 2017. 93 с.

100. Якимец В.Н. Межсекторное социальное партнёрство: основы, теория, принципы, механизмы. М.: УРСС, 2021. 382 с.

ПРИЛОЖЕНИЯ

Приложение А

Критерии и показатели оценки эффективности взаимодействия ДОО с социальными партнёрами по методике О.А. Милькевич

Показатель	Оценка в баллах	Описание
Критерий 1. Целевая (ценностно-смысловая) направленность		
Высокий	30	соответствует наличию четкой направленности взаимодействия ДОО с социальными партнерами в сфере профессионального ориентирования
Средний	20	соответствует наличию основной направленности взаимодействия ДОО с социальными партнерами в сфере профессионального ориентирования
Низкий	10	соответствует наличию общей направленности взаимодействия ДОО с социальными партнерами в сфере профессионального ориентирования
Нулевой	0	отражает отсутствие четкой направленности взаимодействия ДОО с социальными партнерами
Критерий 2. Содержательное единство		
Высокий	30	соответствует наличию четкой согласованности предпринимаемых усилий различных социальных институтов, специалистов в сфере профессионального ориентирования
Средний	20	соответствует наличию согласованности предпринимаемых усилий различных социальных институтов, специалистов в отдельных мероприятиях в рамках взаимодействия ДОО с социальными партнерами
Низкий	10	соответствует наличию общих мероприятий в рамках взаимодействия ДОО с социальными партнерами без четкого согласования предпринимаемых усилий
Нулевой	0	отражает отсутствие согласованности предпринимаемых усилий различных социальных институтов, специалистов в сфере профессионального ориентирования
Критерий 3. Инновационность		
Высокий	30	соответствует включению инновационного компонента на уровне форм, методов, подходов в организации взаимодействия ДОО с социальными партнерами и профилактических мероприятий, создание новой услуги, инфраструктуры в рамках взаимодействия
Средний	20	соответствует наличию инновационного компонента на уровне форм, методов, подходов в организации взаимодействия ДОО с социальными партнерами и профилактических мероприятий
Низкий	10	соответствует наличию инновационного компонента на уровне форм и методов взаимодействия ДОО с социальными партнерами
Нулевой	0	отражает отсутствие инновационного компонента во взаимодействии ДОО с социальными партнерами
Критерий 4. Управляемость		

Высокий	30	соответствует наличию четкого управления и стратегии управления взаимодействием ДОО с социальными партнерами в сфере профессионального ориентирования
Средний	20	Соответствует наличию основных компонентов управления взаимодействием ДОО с социальными партнерами в сфере профессионального ориентирования
Низкий	10	соответствует наличию отдельных компонентов управления взаимодействием ДОО с социальными партнерами в сфере профессионального ориентирования
Нулевой	0	отражает отсутствие четкого управления и стратегии управления взаимодействием ДОО с социальными партнерами в сфере профессионального ориентирования
Критерий 5. Затрачиваемые ресурсы		
Высокий	30	соответствует использованию различных источников финансирования (включая собственные), собственных кадровых и материально-технических ресурсов организациями-партнерами
Средний	20	соответствует привлечению дополнительных источников финансирования, использование собственных и привлекаемых кадровых и материально-технических ресурсов организациями-партнерами
Низкий	10	соответствует использованию одного источника финансирования, привлечение кадровых и материально-технических ресурсов сторонних организаций, не включенных в социальное партнерство
Нулевой	0	отражает отсутствие дополнительных источников финансирования, объединения кадровых и материально-технических ресурсов с позиции решения задач взаимодействия ДОО с социальными партнерами
Критерий 6. Технологичность		
Высокий	30	соответствует наличию возможности распространения модели и формы взаимодействия ДОО с социальными партнерами в связи с четкой их разработанностью
Средний	20	соответствует наличию возможности распространения модели и формы взаимодействия ДОО с социальными партнерами в связи с достаточной их разработанностью
Низкий	10	соответствует наличию модели и формы взаимодействия ДОО с социальными партнерами, которые требуют своей проработки и детализации
Нулевой	0	отражает отсутствие возможности распространения модели и формы взаимодействия ДОО с социальными партнерами в связи с недостаточной разработанностью/неразработанностью
Критерий 7. Результативность		
Высокий	30	соответствует достижению количественных и качественных результатов взаимодействия ДОО с социальными партнерами в полном объеме
Средний	20	соответствует достижению не менее 3/4 запланированных количественных и качественных результатов взаимодействия ДОО с социальными партнерами
Низкий	10	соответствует достижению не менее 1/2 запланированных количественных и качественных результатов взаимодействия

		ДОО с социальными партнерами
Нулевой	0	соответствует достижению менее 1/4 запланированных количественных и качественных результатов взаимодействия ДОО с социальными партнерами

Приложение Б

Сводная таблица результатов опроса педагогов ДОО по оценке организации
работы детского сада в области профориентации воспитанников на
констатирующем этапе

Респондент	Организация предметно-пространственной среды	Организация игровой деятельности	Организация взаимодействия с предприятиями города в области профессионального ориентирования	Наличие в ДОО методической библиотеки, посвященной.	Организация направлений повышения профессиональной квалификации педагогов в области профессионального
	1-5 баллов	1-5 баллов в	1-5 баллов	1-5 баллов	1-5 баллов
Сотрудник 1	4	3	2	2	2
Сотрудник 2	4	3	2	2	2
Сотрудник 3	3	3	3	2	2
Сотрудник 4	2	3	2	2	2
Сотрудник 5	2	2	3	2	2
Сотрудник 6	3	3	2	2	2
Сотрудник 7	3	4	3	2	2
Сотрудник 8	3	4	1	2	2
Сотрудник 9	3	3	1	2	1
Сотрудник 10	3	2	3	2	1
Сотрудник 11	2	3	3	3	1
Сотрудник 12	4	4	2	2	1
Сотрудник 13	3	2	2	2	2
Сотрудник 14	4	3	2	3	1
Сотрудник 15	2	2	2	3	3
Сотрудник 16	2	2	3	2	2
Сотрудник 17	2	4	3	2	2
Сотрудник 18	2	4	3	2	2
Сотрудник 19	3	4	3	2	3
Сотрудник 20	3	2	2	2	3
Сотрудник 21	3	2	1	1	3
Сотрудник 22	2	3	2	2	2
Сотрудник 23	3	3	1	2	2
Сотрудник 24	3	3	3	1	2
Сотрудник 25	2	2	2	1	2
Сотрудник 26	3	4	1	3	3
Сотрудник 27	3	4	1	3	3
Сотрудник 28	2	3	3	2	2
Среднее арифметическое	3	3	2	2	2

Описание критерия φ^* Фишера (угловое преобразование Фишера)

Критерий φ^* оценивает достоверность различий между процентными долями двух выборок, в которых зафиксирован данный эффект. Процентные доли переводятся в величины центрального угла: большей процентной доли соответствует большее значение угла φ^* . Чем больше значение φ^* , тем более вероятно, что различия достоверны.

Условия применения критерия φ^* Фишера:

- данные исследований могут быть представлены в любой шкале;
- выборки могут быть независимыми или связанными;
- нижние границы выборок – 5 наблюдений;
- верхние границы выборок – как угодно большие.

Гипотезы:

H_0 : доля лиц, у которых проявляется исследуемый эффект, в выборке 1 не больше (\leq), чем в выборке 2.

H_1 : доля лиц, у которых проявляется исследуемый эффект, в выборке 1 больше ($>$), чем в выборке 2.

Алгоритм расчета критерия φ^*

1. Определить значение признака, которые будут критериями для распределения испытуемых на тех, у кого «есть эффект» и тех, у кого «нет эффекта».

2. Построить четырехпольную таблицу.

Приложение Г

Выявление достоверных различий процентных долей эффективной организации взаимодействия ДОО с социальными партнерами с высоким уровнем развития семи компонентов до и после реализации модели с помощью методики Фишера

Определим, что критерием для разделения социального партнёрства на то, от которого «есть эффект» и «нет эффекта» будет выявленный высокий уровень каждого из семи показателей эффективности.

Выдвинем гипотезы.

H_0 : «доля экспертов, по мнению которых компонент проявляется в меньшей мере (\leq)».

H_1 : «доля экспертов, по мнению которых компонент проявляется в большей мере ($>$)».

Выберем уровень значимости (величину ошибки первого рода) $p=0,05$ и построим четырехпольную таблицу.

Таблица 31

Данные повсем семи критериям эффективности

Группы	Есть эффект (высокое или среднее значение целевых критериев)	Нет эффекта (низкое и нулевое значение целевого критерия)
До внедрения проекта (4 чел.×7 критериев=28) (количество наблюдений и процентная доля)	6 чел./Процентная доля $6/28 * 100 = 21\%$	22 чел./Процентная доля $22/28 * 100 = 79\%$
После внедрения проекта (4 чел.×7 критериев=28) (количество наблюдений и процентная доля)	26 чел./Процентная доля $26/28 * 100 = 93\%$	2 чел./Процентная доля $2/25 * 100 = 7\%$
Суммы $\Sigma 56$	$6+26=32$	$22+2=24$

Найдем величины ϕ_1 и ϕ_2 , соответствующие процентным долям взаимодействия ДОО с социальными партнерами с высокой долей эффективности в каждой группе по таблице «Величины угла ϕ (в радианах) для разных процентных долей».

Для 21% значение $\phi_1 = 0,952$; для 93% значение $\phi_2 = 2,647$. Вычислим эмпирическое значение критерия:

$$\phi_{эм}^* = (\phi_k - \phi_э) \times \sqrt{\frac{n_1 \times n_2}{n_1 + n_2}}$$

$$\phi_{эм}^* = (0,952 - 2,647) \times \sqrt{\frac{28 \times 28}{28 + 28}} = 6,68$$

Найдем критическое значение критерия по таблице «Уровни статистической значимости разных значений критерия Фишера». Сопоставим эмпирическое значение $\phi_{эм}$ с критическим значением $\phi_{крит}$. Так как $\phi_{эм} = 6,68$ больше $\phi_{крит}$, это значение попало в зону «значимости различий», то можно считать, что на 6%-ном уровне значимости уровни сформированности теоретического компонента значимо различаются между собою. Полученное эмпирическое значение ϕ^* находится в зоне значимости. H_0 отвергается.

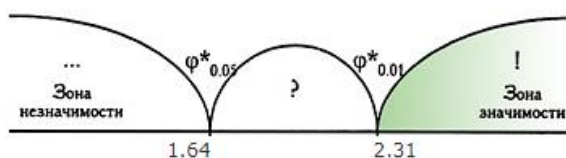


Рисунок 31 - Критическое значение критерия по таблице «Уровни статистической значимости разных значений критерия Фишера»

Лист нормоконтроля

Выпускная квалификационная работа выполнена мной, Конаковой Еленой Владимировной самостоятельно, оригинальность текста соответствует требованиям, предъявляемым к такого рода работам и подтверждается справкой об оригинальности текста, сформированной системой проверки «Антиплагиат».

Тема ВКР «Организация взаимодействия дошкольной образовательной организации с социальными партнерами в области раннего профориентирования»

Нормоконтроль пройден.

Нормоконтролер ТЮА - 10.12.2021 Конакова Е.В.
(подпись, дата) (расшифровка подписи)