

МИНИСТЕРСТВО ПРОСВЕЩЕНИЯ РОССИЙСКОЙ ФЕДЕРАЦИИ
федеральное государственное бюджетное образовательное учреждение
высшего образования
**«Красноярский государственный педагогический университет им. В.П.
АСТАФЬЕВА» (КГПУ им. В.П. Астафьева)**

Исторический факультет
Кафедра отечественной истории

П.П. Голиков

ВЫПУСКНАЯ КВАЛИФИКАЦИОННАЯ РАБОТА

Тема: **«ДРЕВНЯЯ ИСТОРИЯ КАНСКОГО РАЙОНА В ШКОЛЬНОМ
КУРСЕ ИСТОРИИ»**

Направление подготовки 44.03.01 Педагогическое образование
Направленность (профиль) образовательной программы История

ДОПУСКАЮ К ЗАЩИТЕ

Заведующий кафедрой

Канд. ист. наук, доцент И.Н. Ценога

Ценога

«22» июня 2021

Научный руководитель:

Канд. ист. наук, доцент А.Л. Заика

Заика

«22» июня 2021

Обучающийся: П.П. Голиков

«22» июня 2021 *Голиков*

Красноярск, 2021

ОГЛАВЛЕНИЕ

ВВЕДЕНИЕ.....	3
ГЛАВА I. ПРИРОДНО-ГЕОГРАФИЧЕСКАЯ ХАРАКТЕРИСТИКА РЕГИОНА И ИСТОРИЯ ЕГО ИССЛЕДОВАНИЯ.....	6
1.1. Природно-географическая характеристика региона.....	6
1.2. История археологического исследования.....	7
ГЛАВА II. АРХЕОЛОГИЧЕСКИЕ ПАМЯТНИКИ.....	16
2.1. Стоянки, поселения.....	16
2.2. Погребальные комплексы.....	41
ГЛАВА III. ДРЕВНЯЯ ИСТОРИЯ КАНСКОГО РАЙОНА.....	48
3.1. Каменный век.....	48
3.2. Эпоха металла.....	50
3.3. Средневековье.....	52
ГЛАВА IV. ИСПОЛЬЗОВАНИЕ АРХЕОЛОГИЧЕСКИХ ДАННЫХ ПО ДРЕВНЕЙ ИСТОРИИ КАНСКОГО РАЙОНА В ШКОЛЬНОМ КУРСЕ ИСТОРИИ ДРЕВНЕГО МИРА.....	55
4.1. Использование объектов археологического наследия в образовательных целях.....	55
4.2. Проектирование урока.....	56
ЗАКЛЮЧЕНИЕ.....	66
СПИСОК ИСПОЛЬЗОВАННОЙ ЛИТЕРАТУРЫ.....	68
ПРИЛОЖЕНИЯ.....	72

ВВЕДЕНИЕ

Актуальность: На современном этапе развития образования, когда у учащихся появилось больше возможностей узнать о мировой истории и культуре, изучение родного края при недостаточности обеспечения методической и учебной литературой становится актуальной как ведущий фактор воспитания патриотизма, вызывает большой интерес к истории города, села. Воспитание бережного отношения к родному краю, чувство гордости за свою малую Родину - одна из задач, поставленных перед современным образованием.

Канско – Рыбинская котловина, часть Красноярского края. Эта территория имеет богатейшую историю, начавшуюся еще в древние времена. Без знания жизни наших предков невозможно ценить наше прошлое. А, как известно, без уважения к прошлому - нет будущего. Особенно необходимо знать о жизни предков, когда речь идет об истории нашей Малой Родины.

К тому же, понимание того, что наши, сибирские, а следовательно - и российские, корни восходят к глубокой древности, что развитие населения нашей страны длилось тысячелетиями, позволит осознавать значимость России на мировой арене, уникальность истории нашей страны.

Объект: Древняя история Канского района.

Предмет: Региональная история в школьном изучении.

Цель: На основе археологических данных по Канскому району спроектировать школьный урок по древней истории.

Задачи:

- 1) Рассмотреть природные географические условия региона, которые обусловили характер хозяйственно-культурной жизни древних сообществ.
- 2) Проследить историю научных исследований памятников археологии Канского района.
- 3) Провести анализ стоянок, поселений, погребальных комплексов, выявленных на территории Канского района.

4) Описать хозяйственно-культурную жизнь древнего населения на различных этапах своего развития.

5) использовать данные археологии в образовательных целях.

Степень изученности темы: Археологические исследования в Канско-Рыбинской котловине проводятся, начиная с начала 20-го века. Не смотря на сравнительно продолжительный период исследований на территории Канского района, в археологическом отношении регион остается еще недостаточно изученным, и полноценная характеристика древнего прошлого региона не проводилась. Обобщение информации о древнем прошлом и использование данных в школьном курсе истории проводится впервые.

Анализ источников: Источниками работы являются: отчеты об археологических разведках, отчеты о полевых исследованиях, отчеты об археологических работах, полевые дневники, паспортная документация, которые находятся в музее археологии КГПУ и в Красноярском краеведческом музее. Для разработки урока использованы ФГОС, историко-культурный стандарт.

В качестве литературных источников использовались монографии и научные статьи, посвященные результатам исследования археологических памятников.

Методы исследования: В работе использованы сравнительно-исторический, систематический, картографический, теоретический методы научного исследования.

Территориальные рамки. В работе рассматривается территория, включающая в себя Канско-рыбинскую котловину в границах Канского района Красноярского края.

Хронологические рамки исследования работы охватывают период с верхнего палеолита 20-12 тыс. л. до н.э. и до Средневековья (1 пер. пол. 2 тыс. л. н.э).

Структура работы: работа состоит из введения, 4 глав основного содержания, заключения, списка литературы и источников. К работе

прилагается иллюстративное приложение в виде карто-схем, топопланов, фото и графических рисунков артефактов.

ГЛАВА I. ПРИРОДНО-ГЕОГРАФИЧЕСКАЯ ХАРАКТЕРИСТИКА РЕГИОНА И ИСТОРИЯ ЕГО ИССЛЕДОВАНИЯ

1.1. Природно-географическая характеристика региона

Канский район входит в состав Красноярского края, площадь Канского района- 4246 км², находится на территории Канской лесостепи, которая является крупнейшей лесостепью региона, и охватывает 12 административных районов. Площадь лесостепи составляет 1553 тыс. га, пашни-783 тыс.га.

Канская лесостепь является частью Канско-Рыбинской котловины, располагается на Севере и Северо-Западе в обширной впадине между Енисейским кряжем, на Севере и Северо-Востоке в Средне-Сибирском плоскогорье, на Юге и Юго-Востоке в Восточном Саяне. Территория лесостепи представляет собой высокоподнятую и глубокорасчлененную холмисто-увалистую равнину, наиболее пониженную в центральной и северных частях. Высокие отметки увеличиваются от центра к краю лесостепи.

Почвенный покров Канской лесостепи (49.9%) от общей площади представлен черноземами, почти треть территории (32.4%) представляют серые лесные зоны, (2.1%) занято дерново-подзолистыми почвами. По структуре почвенного покрова, климатическим показателям и растительному покрову, данную зону можно разделить на 3 подзоны: северная (35.2%), типичная (60%) и южная (4.8%). В северной подзоне фоновыми почвами являются серые лесные, с преобладанием темно-серых. Треть лесостепи занята черноземом. Небольшой процент подзоны занимают: дерново-подзолистые, торфяные, торфяно-болотистые, лугово-черноземные почвы. Положение в типичной лесостепи можно охарактеризовать господством чернозема-больше половины от площади. Серые лесные почвы представляют почти треть от площади подзоны. Территория южной лесостепи в основном представлена черноземом-две трети. Серые лесные почвы представляют

всего 4.3%. Можно отметить что в южной подзоне в отличие от двух других, много интразональных почв пойменные и лугово-черноземные, приуроченные к поймам рек Кан, Рыбная, Усолка, Уря.¹

Климат Канской лесостепи континентальный (мера континентальности 64-68%). В самый холодный месяц температура может опускаться до -51 С, а средняя температура -20.2; -19.8 С. В летнее время года, возьмем за пример месяц июнь, средняя температура +19.2; +18.4 С. Теплообеспеченность в районе зоны крайне неравномерная Продолжительность безморозного периода от 84 до 115 дней, периода с температурой выше +10 С - от 106 до 113 дней, годовая сумма осадков от 359 до 452 мм.²

Если говорить о хозяйственном использовании территории Канского природного округа, можно выделить что основная часть лесостепной зоны богата плодородными землями, и используется для сельскохозяйственного производства. В этом природном округе развито растениеводство и животноводство. В подзонах южной и типичной лесостепи выращивается зерно для высокосортной муки. В подтаежной зоне ситуация труднее, для ведения сельского хозяйства мешают: залесенность, сложный характер рельефа, заболоченность, низкое плодородие большинства почв.³

1.2. История археологического исследования

Первые археологические находки на территории Канского района были найдены на рубеже XIX-XX вв. По данным А.П.Ермолаева в 1908-1909 гг., вблизи д.Ашкаульской были найдены железные и медные древние изделия. Так же упоминается что в 7-8 верстах от с.Анцирского были обнаружены

¹Красноярский научно исследовательский институт. 2018. Канский природный округ. [Электронный ресурс]. - Режим доступа <http://sh.krasn.ru/xarakteristika-prirodnux-okrugov/>

²Спицына Н.Т. Природные и экологические условия Канской лесостепи. // Вестник КрасГАУ. 2014. № 2.

³Фокин С.М. Отчет об археологических разведок в Березовском, Емельяновском, Енисейском и Канском районах Красноярского края и в черте г. Красноярска в 2018. Том № 2. Красноярск. 2018.

медные и бронзовые изделия (бронзовый сбруйный набор, сосуды, ножи, кинжалы). По рассказам крестьян вблизи этих мест, находились курганы в виде небольших плоских насыпей без камней.

Впервые археологические работы в Канском районе вели археологи Казанского университета Е.А.Попов, А.Е.Ермолаев в 1909-1910 гг., ими открыты стоянки Канск, Ашкаул, Анцырь, дюнная стоянка у Долгого озера.⁴

Дальнейшие работы проводил Д.С.Каргаполов, летом 1913 года совместно с учениками Канского городского училища начинает сбор археологических предметов между д.Барнаул и с.Анцирское. В связи со смертью Д.С.Каргаполова часть археологических данных были утеряны.⁵ Тем ни менее в фондах КККМ храниться коллекция собранных в окрестностях Канска материалов, главным образом на стоянке Канск-Перевозинское и между деревнями Барнаул и Анцирское (КККМ О/Ф № 128). Возможно, это и есть переданные материалы сборов Д.С.Каргаполова.

Во время первой мировой войны с Каргополовым сотрудничали пленные австрийские ученые Г.К.Мергарт и Р.Эксендорф. Г.К.Мергарт привел в порядок имеющийся археологический материал и передал в Канский музей. Просмотренные им коллекции Канского музея вошли в его дальнейшие работы на русском и немецком языках.

В 1927 г. Канское общество краеведения спланировало обследование известных стоянок палеолита и неолита, могильник «тринадцатого века» Чечеул, Большую Уринскую пещеру, совершить поездку в с. Эстония с целью отыскать пещеру шамана и составить карту археологических памятников Канского округа. Но данные о результатах проведенных исследованиях не обнаружены.⁶

⁴Ермолаев А.П. К археологии окрестностей г. Канска, Енисейской губернии // Сибирский Архив. - № 4. – февраль 1912 г. Иркутск: Эл.-тип. Т-ва «М. П. Окуневъ и К°», 1912. С. 237 – 243.

⁵Баташев М.С. Неизвестные страницы истории изучения камасинцев // Енисейская провинция. Вып. 1. Красноярск, 2004. С. 23-33.

⁶Вдовин А.С. Археология в Канском краеведческом музее в начале XX в. // Древности Приенисейской Сибири – Вып. 4 – Красноярск, 2005. С. 159-162.

После прекращения деятельности Канского общества краеведения до 1950-х годов исследования затухают. В 1953 г. первые каменные изделия известного в будущем памятника Стрижова гора были собраны сотрудниками Канского краеведческого музея. В 1957 г. памятник в урочище «Кирпичики» осматривает экспедиция Ленинградского отделения Института археологии во главе с Г.А.Максименковым. В 1958 г. Г.А.Максименков проводит раскопки на песчаной дюне у оз.Долгое, а в северо-западной части – на могильнике. Раскопано три могилы, одна из которых оказалась парной. Погребения были предварительно датированы исаково-серовским периодом неолита.

В 1959 г. Г.А.Максименковым были продолжены работы на объектах, изученных в 1958 г. На дюне около Долгого озера был разбит раскоп площадью около 100 м². Но основные работы были сосредоточены на археологическом объекте Стрижова Гора. Здесь было заложено два раскопа площадью 47 м² и 45 м². На памятнике было выявлено четыре культурных слоя, которые залегали в разных геологических слоях. Г.А.Максименков предварительно датировал культурные горизонты верхним палеолитом, мезолитом и неолитом; а также заключил, что здесь была мастерская и, предположительно, кратковременные поселения.⁷

С 1972 г. и до начала 1990-ых гг. в Канском районе работает комплексная археологическая экспедиция Иркутского государственного университета.

В 1972 г. на памятнике Стрижова гора были сделаны две зачистки и заложено два шурфа, расположенные между выработками Г.М.Максименкова 50-х гг. В полевой сезон 1973 г. Канским палеолитическим отрядом в составе Иркутского государственного университета были проведены рекогносцировочные раскопочные работы на памятнике Стрижова гора под руководством Г.И.Медведева и Г.Н.Михнюка.

⁷Максименков. Г.А. Отчет об археологических работах в окрестностях г. Канска, Красноярского края. 1959 г. Архив ИА РАН. Р-1, № 1962.

В ходе раскопок были подтверждены более ранние наблюдения, а также дополнены данные по стратиграфии и культуре объекта. Датировка – от финального палеолита конца сартанского оледенения до эпохи бронзы.⁸

В 1974 г. были продолжены стационарные полевые исследования Стрижовой горы. Общая площадь работ составила 107 м². В 1975 г вскрыто еще 200 м². В общей сложности было выделено 18 культурных горизонтов, содержащих артефакты эпохи палеолита, мезолита, неолита и бронзы. Нижние четыре горизонта были отнесены к периоду сартанского оледенения, вышележащие – конец плейстоцена – начало голоцена. Работы на памятнике продолжались и в следующем году.⁹

В 1972 г. Канским разведочным отрядом под руководством Н.А.Савельева (в состав отряда также входили Д.И.Дементьев, Ю.А.Марченко и А.Г.Генералов) был подвергнут обследованию участок долины Кана от с.Ирбейское до д.Казачка (протяженность 350 км). На территории Канского района были открыты следующие стоянки: Бражное, Попиха, Анцирь, Туевская, Змеинка и Балдиха.¹⁰

В 1976 г. в долине Кана и её правого притока р.Агул проводилась археологическая разведка Канским палеолитическим отрядом Иркутского государственного университета под руководством В.М.Гуляева. Долина р.Кан была пройдена на участке в 150 км от г.Канск-Енисейский вверх по течению до с.Александровка. Было открыто новое местонахождение в 4 км выше по течению от с.Подьянда, на 15 м правобережной террасе р.Кан. Здесь обнаружили каменный инвентарь.

В 1986 г. отрядами Иркутского государственного университета был

⁸Медведев Г.И. Отчет о полевых исследованиях Канского палеолитического отряда Комплексной Археологической экспедиции Иркутского университета летом 1973 года. – Иркутск, 1974.

⁹Гуляев В.М., Кононова Т.Н., Кубенко Н.В. Медведев Г.И., Стрелова Е.А. Раскопки многослойной стоянки Стрижова Гора в долине р. Кан // Археологические открытия 1975 года. – М.: Наука, 1976 г. С. 231.

¹⁰Дементьев Д.И., Савельев Н.А. Археологические исследования в долине р. Кан летом 1972 года. Отчет о полевых работах Канского разведочного отряда КАЭ. – Иркутск, 1973. – Архив ИА РАН. Р. 1 Д.Б/Н.

обследован участок среднего течения р. Кан между поселками Шумиха и Анцирь. Было осмотрено 22 памятника от позднего палеолита до железного века, в том числе шесть ранее неизвестных. Большинство из них (18) расположено на бровке третьей надпойменной террасы правого борта долины р.Кан.¹¹

Отрядом С.А.Дзюбаса и А.Б.Федоренко на территории современного г. Канск было обследовано многослойное поселение Мусульманское кладбище, расположенное непосредственно в черте г. Канска, на 10м террасе правого берега р.Кан (сейчас этот объект обозначается как стоянка Перевоз - 1). Этим же отрядом в черте Канска на территории современной Предмостной площади было обнаружено местонахождение Предмостная площадь. Археологический материал представлен отщепами из кремня и призматическими пластинами. Памятник датирован эпохами неолита и бронзового века.

В 1988г. отряд Иркутского государственного университета под руководством С.А.Дзюбаса провел раскопочные работы на Попихе. В отчете стоянка Попиха была обозначена как «многослойное поселение».¹²

В 1991г. отрядом Лаборатории палеоэкологических исследований ИГУ под руководством А.Г.Генералова была обследована левобережная часть долины Кана ниже по течению от с.Комарово до с.Сухая Речка. В ходе разведки обнаружено семь археологических местонахождений: Комарово, Терское 1-5, Высокие Борки.¹³

В 1993г. стационарные раскопки стоянки на окраине с.Бражное, возле сельского кладбища, провел отряд Иркутского государственного

¹¹Абдулов Т.А., Базалийский В.И., Бердникова Н.Е., Ветров В.М., Горюнова О.И., Дзюбас С.А., Задонин О.В., Инешин Е.М., Титов А.В., Федоренко А.Б., Харинский А.В. Исследования Иркутского университета // АО 1986 года. – М.: 1988. С. 207-212.

¹²Дзюбас С.А. Отчет о полевых археологических исследованиях летом 1988 года. – Иркутск, 1988. – Архив ИА РАН. Р-1. Д. 15225.

¹³Генералов А.Г. Отчет о полевых археологических работах в Канском районе Красноярского края в 1991 году. – Иркутск, 1992. – Архив ИА РАН Р-1. Д. 20115.

университета под руководством А.Г. Генералова.¹⁴

Распад СССР и сложная экономическая ситуация в Российской Федерации привели к тому, что экспедиции Иркутского государственного университета в Канскую котловину были постепенно свернуты.

Во 2-ой половине 1980-ых гг. Канский район становится объектом научных интересов и красноярских исследователей. Сначала здесь работали экспедиции пединститута, затем постепенно стали подключаться и другие научные организации.

В 1985г. отряд КАЭ КГПИ при выполнении работ на территории Канского района провел обследование ранее выявленных памятников близ с. Бражное. На стоянках Бражное -1, -2, -3 была собрана большая коллекция каменного инвентаря. Также была обнаружена новая стоянка каменного века – Бражное -4. Все стоянки были датированы эпохой палеолита (14-12 тыс. лет до н.э.).¹⁵

Летом-осенью 1987г. отрядом по паспортизации памятников археологии КАЭ КГПИ проходили обследования в Канском и Иланском районах. Тогда была осуществлена разведка в районе Подсобного хозяйства г. Канск и автомобильная разведка по маршрутам: г. Канск – с. Комарово, г. Канск – с. Большая Уря, г. Канск – с. Новосмоленка. Всего было выявлено 12 новых памятников археологии. На территории Канского района были обнаружены следующие памятники: Курыш, Подсобное -3 (территория г. Канск), Пермяково, Белоярск, Малая Уря, Уря, стоянка и могильник Попиха, стоянка Анцирь.¹⁶ Однако Попиха и Анцирь на самом деле были открыты иркутскими исследователями. Кроме того, составлены паспорта на

¹⁴Генералов А.Г. Новые материалы в исследовании археологических местонахождений Стрижовая Гора и Бражное (долина р. Кан) // Обзорные результаты полевых и лабораторных исследований археологов, этнографов и антропологов Сибири и Дальнего Востока в 1993 году. – Новосибирск: Изд-во ИАЭТ СО РАН, 1995. С. 181 – 183.

¹⁵ Дроздов Н.И., Артемьев Е.В., Макулов В.И. Новые данные по каменному веку Канской лесостепи // Северная Евразия в антропогене: человек, палеотехнология и антропология. Иркутск, 2007. – С. 144-145.

¹⁶Блейннис Л.Ю. Отчет об археологической разведке в Канском и Иланском районах Красноярского края в 1987 г. – Красноярск, 1988. – Архив ИА РАН. Р-1. Д.12209.

памятники Дачи, Кан-Перевоз -1 и Кан-Первоз -2.

В 1995г. на местонахождениях Бражное -2, -3, -4 проводят разведочные изыскания АЭ КГПУ им. В.П. Астафьева.¹⁷

В 1997г. разведочным отрядом КГПУ под руководством В.И. Макулова при проведении обследования в зоне проектируемой прокладки волоконно-оптической линии связи (ВОЛС) Новосибирск - Хабаровск на территории Канского района было обнаружено местонахождение Чечеул. Памятник находится на юго-восточной окраине поселка Чечеул, на мысовидномтеррасообразном выступе.¹⁸

В 2006г. отрядами КГПУ были произведены разведочные работы в окрестностях г. Канск, на высоких террасах левобережья р.Кан. В процессе проведенных работ были обследованы уже известные памятники у с.Бражное и п.Чечеул, а также открыт ряд новых местонахождений: Бражное -5, Чечеул -1 – 5, Ашкаул -2, Степняки -1. Все памятники были датированы эпохой палеолита.

С 2007 г. периодически исследования в Канском районе проводит сотрудник Красноярского краеведческого музея С.М.Фокин. Кроме того, совместным отрядом Канского и Красноярского краеведческих музеев проводились исследования в Канском и Рыбинском районах Красноярского края. В Канском районе открыто 2 объекта археологии: стоянка Сотниково и поселение Красная Горка.¹⁹

В 2009 г. отрядом музея СФУ под руководством С.М.Фокина были произведены разведочные работы в Канском районе. В окрестностях города обследованы стоянки Махаушка -1 и -3. В 1,5 км западнее с. Сухая Речка и в

¹⁷Дроздов Н.И., Артемьев Е.В., Макулов В.И. Новые данные по каменному веку Канской лесостепи // Северная Евразия в антропогене: человек, палеотехнология и антропология. Иркутск, 2007. – С. 144-145.

¹⁸Макулов В.И. Отчет о полевых исследованиях в Нижнеингашском, Иланском, Канском, Рыбинском и Уярском районах Красноярского края в 1997 г. Красноярск, 1997. – Архив ИА АН СССР Ф. 1, Р. 1, Д. 21743.

¹⁹Фокин С.М. Отчет об археологических исследованиях в Емельяновском, Канском, Рыбинском и Саянском районах Красноярского края в 2007 г. – Красноярск, 2008. – Научный архив КККМ оп. 01, д. 2773.

25км от г.Канска на пашне был найден бронзовый кельт.²⁰

В 2013г. в ходе обследования трассы волоконно-оптической линии связи, отрядом АЭ СФУ под руководством П.В.Мандрыки был обнаружен ряд новых памятников археологии, таких как, стоянки: Польное, Краснополянская-1, Краснополянская-2.

В 2013г. сотрудниками ООО «Красноярская Геоархеология» на территории Канского района была проведена инвентаризация данных о состоянии и использовании объектов археологического наследия. Были обследованы такие объекты как Анцирь, Белоярск, Бражное -1, -4, Красный Курыш -1, -2, Уря, Малая Уря, Озерная, Пермяково, Попиха (могильник и стоянка). Были уточнены данные по расположению объектов, их границах.²¹

Совместным отрядом ООО «Красноярская геоархеология», КГПУ им. В.П. Астафьева, Красноярского краеведческого музея, были проведены спасательные археологические раскопки на территории, подлежащей освоению при строительстве обхода г. Канска автодороги М-53 “Байкал”. В частности, были исследованы объекты археологического наследия “Анжевка. Стоянка Нефтепровод-2 (Новосмоленка-2)”, Анжевка. Стоянка Нефтепровод-1 (смоленка).²²

В 2016г. ООО «Красноярская Геоархеология» под руководством П.В.Ишутиной производилось определение границ известных памятников археологии в окрестностях и черте г.Канска: местонахождение Предмостная Площадь, стоянки Перевоз -1, -2, стоянка Дачи и стоянка Подсобное -3.

Определение границ памятников продолжилось и в следующие года. Хотя основной объем исследований проводится на объектах Иланского

²⁰Фокин С.М. Отчет об археологических исследованиях в Енисейском, Мотыгинском и Канском районах Красноярского края в 2009 г. - Красноярск, 2010.

²¹ Фокин С.М. Отчет об археологических разведок в Березовском, Емельяновском, Енисейском и Канском районах Красноярского края и в черте г. Красноярск в 2018. Том № 2.- Красноярск, 2018

²²Тимощенко А.А. Выборнов А.В. Рыбин Е.П. Анжевский комплекс археологических памятников – новый разновременный могильник на территории Канско-Рыбинской котловины. Предварительные данные// теория и практика археологических исследований. 2018.

района, в частности в 2018г. были определены охранные границы для стоянки Анцирь.

ГЛАВА 2. АРХЕОЛОГИЧЕСКИЕ ПАМЯТНИКИ

2.1. Стоянки, поселения

Стоянка Попиха (Приложение 1, № 13). Памятник был открыт в 1972 году отрядом Комплексной археологической экспедиции Иркутского государственного университета. Стационарные работы на памятнике начались в 1986 году под руководством Н.А. Савельева, продолжены в 1987 г. В 1987 г. памятник был осмотрен Канским отрядом по паспортизации памятников археологии, определено его настоящее состояние. Коллекции хранятся в лаборатории археологии и палеэкологии ИГУ.

Стоянка Попиха находится на правобережной 6-метровой террасе р. Кан, в 3 км ниже д. Ашкаул, стоянка расположена на доминирующем на местности возвышении, окаймленном с двух сторон обширными, глубиной до 3 м ложками (Приложение 2). Поверхность террасы в районе стоянки образует поляну 100x50 м, ограниченную с трех сторон березовым лесом выше по течению р. Кан, известная среди местных жителей как оз. Попиха.

Стратиграфия памятника (по разрезу раскопа № 4 1987г.):

1. Дерново-почвенный горизонт, мощность до 0.2-0.3 м, в отдельных случаях встречаются ямки диаметром 0.6-1 м, глубиной до 0.4-0.5 м, низ слоя осветленный, буроватый, супесчаный.

2. Песок серовато-желтый, (мощность 0.2-0.35м).

3. Светло-желтая песчано-алювиальная размазанная погребенная почва, (мощность 0.15-0.20 м).

4. Светло-желтый песочек, (мощность 0.3м).

5. Аллювиальные отложения, (видимая мощность до 1.2м).

На памятнике выделено три культурных горизонта.

I культурный горизонт:

1 уровень (ранний железный век) приурочен к низу дерново-почвенного горизонта. Найдено 2 железных предмета-пластинка и четырехгранное шило. Керамика с продольным валиком- выступом и пальцевыми защипами на

венчике. Каменные наконечники стрел: треугольные, с прямой базой. Датируется 1 тыс. до н.э.

2 уровень. Отделен от уровня № 1 буроватой супесчаной прослойкой. Археологический инвентарь представлен: языковидными скребками, наконечниками стрел (1. Треугольные, с вогнутым симметричным насадом; 2. черешковые). Керамика представлена фрагментами сосудов с техническим приемом рубчатой лопаточки, орнаментирована только верхняя часть сосуда: размытые гребенчатые штампы, очень редко – фигурная отступающая лопаточка. Бронза: капли, лепешки металла-издержки литья; на вершине рукояти ножа молотковидной формы; бляшка в виде шестилепесткового цветка и петелькой с тыльной стороны. Для уровня 2 характерно обилие естественных ямок со следами кострищ в некоторых из них. Отнесен к эпохе ранней бронзы. II тыс. до н.э.

Шк.г. Зафиксирован по всей толще серовато-желтого песочка. Вероятно, находки частично смещены в пределах слоя. Керамика представлена фрагментами сосудов с сеткой-плетенкой по внешней стороне. Каменный инвентарь представлен двумя торцовыми нуклеусами с полузагнутом фронтом; наконечники стрел в обломках, форма не ясна; 285 пластин, в основном правильной огранки, 80% в обломках; 1100 отщепов; 16 грубооббитых желваков кремня. Горизонт датирован эпохой неолита, тыс. лет до н. э.

Шк.г. Зафиксирован в размазанной погребенной почве. Археологический материал представлен 10 нуклеусами призматическими; 70 пластин разных размеров, множеством грубооббитых кремней. Керамики нет. Горизонт датирован эпохой мезолита, УШ-IX тыс. до н.э.

Границы памятника выделены по местам сбора подъемного археологического материала и системе шурфов. Размеры памятника по линии север-запад- 100 м, по линии север-восток- 60м.

Стоянка Анцырь (Приложение 1, № 16). Стоянка Анцырь была открыта в 1987 г. Канским отрядом по паспортизации памятников археологии Красноярского государственного педагогического института. На памятнике были проведены фотофиксация, топоъемка, сборы археологического материала.

Коллекции хранятся в лаборатории археологии КГПИ. Шифр коллекций: АН- 87.

Стоянка Анцырь расположена на шестиметровой террасе р. Курыш, на восточной окраине д. Анцырь. Поверхность террасы сильно задернована, на территории памятника находится грунтовая дорога.

Стратиграфия памятника:

1. Черный гумусированный слой, (мощность 0.3м).
2. Пепельно-серая супесь, (мощность 0.25-0.5м).
3. Серо-Коричневая супесь, (видимая мощность до 0.5м).

Археологический материал фиксируется в верхней части пепельно-серой супеси на глубине 0.3-0.4м и представляет собой 3 пластины и 1 микропластину, один фрагмент шнуровой керамики, 13 отщепов, 4 скола, 2 колотые гальки, фаунистический материал представлен обломком неопределенной кости.

Памятник датируется по условиям залегания археологического материала эпохой неолита, 5-4 тыс. до н.э.

Границы памятника определены по местам сборов подъемного археологического материала. Линейные размеры по линии запад-восток-80 м, по линии север-юг-15 м.²³

Стоянки Бражное 1, Бражное 2, Бражное 3, Бражное 4.

²³Блейннис Л.Ю. Отчет об археологической разведке в Канском и Иланском районах Красноярского края в 1987 г. – Красноярск, 1988. – Архив ИА РАН. Р-1. Д.12209.

(Приложение 3) Стоянки известны с 1953 года. Неоднократно проводились сборы археологического материала отрядами археологической экспедиции Иркутского университета.

В 1985 году обследование отрядом по паспортизации памятников археологии Комплексной археологической экспедиции Красноярского государственного педагогического института. Произведены сборы археологического материала, топоъемка, фотофиксация, определено состояние памятника.

Коллекции хранятся: в лаборатории археологии КГПУ (шифр-Браж_85), в лаборатории археологии и этнографии ИГУ.

Бражное 1. Памятник расположен к югу от с. Бражное, около сельского кладбища, на левом берегу р. Кан, на высокой до 40 метров террасе. (Приложение 4).

В шурфах выявлена следующая стратиграфическая ситуация:

1. Гумусированная почва (0.40м), на глубине 0.30-0.40м залегает археологический материал.
2. Бурая глина (мощность 0.60 м в шурфе).

Археологический материал распространяется на 400 м вдоль бровки террасы от спуска к водокачке до кладбища, до 60 метров на север от бровки.²⁴

Бражное 2. Памятник расположен на левом берегу р. Кан в 1.5 км выше по течению с. Бражное, на высокой, до 40 м террасе. (Приложение 5).

В Шурфах выявлена следующая стратиграфическая ситуация:

1. Гумусированная почва (0.30м), на глубине (0.25м) залегает археологический материал.
2. Бурая глина (0.80м), подстилается галечниками и скальными выходами.

²⁴ Гуляев В.А. Полевой отчет о раскопках 1976 г. Архив ИА РАН Р-1.

Археологический материал распространяется на 1100 м по бровке террасы с запада на восток между двумя большими оврагами и на 400-600 м на север от борта террасы. Центральная часть памятника разрушена оврагом.

Бражное 3. Памятник расположен на левом берегу р.Кан, на высокой- до 50 метров террасе. (Приложение 6).

В шурфе выявлена следующая стратиграфическая ситуация:

1. Гумусированная почва (0.30м), на глубине 0.25м залегает археологический материал.

2. Бурая глина (0.80м), подстилается галечниками и скальными выходами.

Археологический материал распространяется на 300 метров по бровке террасы от ЛЭП на северо-восток и на 400 метров на запад от борта террасы. Западная часть памятника распаивается.

Бражное 4. Памятник расположен 3.5 км Юго-Западнее села Бражное в 1.5 км к Западу от берега р.Кан, 700м Северо-Восточнее Канскогосортучастка. (Приложение 7).

В шурфах выявлена следующая стратиграфическая ситуация:

1. Гумусированная почва (0.30-0.40 м) на глубине 0.25-0.40м залегает археологический материал.

2. Бурая глина (0.60-в шурфе).

Археологический материал распространяется на 400 м с Севера на ЮГ между кромкой леса и на 250м с Запада на Восток. Северо-Западная часть памятника распаивана на глубину до 30см.

Археологический материал памятников представлен, в основном, продуктами расщепления камня (нуклеусы, сколы с нуклеусов, пластины).

Условия залегания и внешний вид облик материала позволяет датировать памятники 14-12 тыс. лет до н.э.²⁵

²⁵ Ермолаев А.В. Полевой дневник 1985 г. Архив лаборатории археологии КГПУ.

Стоянка Уря. Стоянка Уря была открыта в 1987 году Канским отрядом группы по паспортизации памятников археологии Красноярского государственного педагогического института. На памятнике были произведены его фотофиксация, топоъемка, сборы подъемного материала. Материалы зрятся в лаборатории археологии КГПУ. Шифр коллекций УРЯ-87.

Стоянка Уря расположена в 4 км южнее деревни Большая Уря, 200 м Юго-Западнее фермы, на правом берегу ручья. (Приложение 8) Поверхность стоянки представляет собой относительно пологий склон горы, частично задернованный; по территории стоянки проходит грунтовая дорога.

Стратиграфия стоянки:

1. Гумус (мощность от 0.15 до 0.5м).
2. Темно-коричневый суглинок (мощность 0.2-0.3м).
3. Тяжелый коричневый суглинок (мощность 0.2м).
4. Светло-коричневый суглинок (видимая мощность до 0.6м).

Археологический материал фиксируется в верхней части темно-коричневого суглика, представлен пластиной. Собран подъемный археологический материал: аморфный нуклеус, пластина, крупный отщеп, 15 отщепов и сколов, калотоя галька. Фаунистический материал представлен зубом жвачного животного.

Памятник датируется эпохой неолита, 5-4 тыс.лет до н.э.

Границы памятника определены по местам сборов подъемного археологического материала.

Линейные размеры памятника по линии Запад-Восток-200 м, по линии Север-Юг-50м.²⁶

Стоянка Белоярск. (Приложение 1 № 17). В 1972 году была обследована долина р.Кан от с.Ирбейское, до Соцгородка, в результате было

²⁶Блейннис Л.Ю. Отчет об археологической разведке в Канском и Иланском районах Красноярского края в 1987 г. – Красноярск, 1988. – Архив ИА РАН. Р-1. Д.12209.

обнаружено 20 памятников разных эпох, в том числе и стоянка Белоаярск, где был собран археологический материал.²⁷

В 1987 году стоянка Белоаярск была обследована Канским отрядом по паспортизации памятников Красноярского государственного педагогического института. На памятнике были проведены его фотофиксация, топосъемка, сборы подземного археологического материала, определено современное состояние памятника.

Коллекции хранятся в лаборатории археологии Иркутского государственного университета (шифр Бел-72). А также в лаборатории археологии КГПУ (Шифр Бел-87).

Стоянка Белоаярск находится на 25-метровой правобережной террасы р.Кан в 150 м Северо-Восточнее фермы д.Белоаярск. Терраса в районе стоянки прорезана мощным прогрессирующим 200 метровым оврагом глубиной до 10-12 м. Края оврага частично покрыты высоким кустарником.

Стратиграфия памятника:

1. Гумус (мощность от 0.2 до 0.45м)
2. Серо-коричневый суглинок (мощность 0.40-0.50м)
3. Белесый сильно оглиненный суглинок (мощность 0.15-0.2м)
4. Светло-коричневый суглинок (мощность 0.5-0.6м)
5. Светло-коричневый суглинок с мощными заполнениями щебня и гальки (мощность от 0.1 до 0.6м)
6. Светло-коричневый суглинок (видимая мощность до 2м)

Археологический подъемный материал, собран в обнажении оврага, фиксируется в серо-коричневом суглинке на глубине 0.3-0.5м от дневной поверхности и представлен фрагментом шнуровой керамики, обломком пластины с ретушью, 13 отщепами и сколами, колотой галькой.

Памятник датируется эпохой неолита, 5-4 тыс.лет до н.э.

²⁷ Савельев Н.А. Отчет об археологической разведке по р. Кан летом 1972г.

Границы памятника определены по местам сборов подъемного археологического материала. Линейные размеры по линии Север-Восток-150 м, по линии Юг-Запад- 50м.

Стоянка Курыш. Стоянка Курыш была открыта в 1987 году Канским отрядом группы по паспортизации памятников археологии Красноярского государственного педагогического института. На памятнике были произведены его фотофиксация, топоъемка, сборы археологического материала.

Коллекции хранятся в лаборатории археологии КГПУ. Шифр коллекций: КУР-87.

Стоянка Курыш расположена на 4-х метровой террасе р. Курыш, справа от дороги Канск-Анцырь, в 100 м Северо-Западнее от дорожных знаков «г.Канск», «10 км». (Приложение 9) Поверхность террасы сильно задернована, но у края террасы имеются обнажения. На территории стоянки поставлен государственный геодезический знак.

Стратиграфия памятника:

1. Черный гумусированный, сильно задернованный слой (мощность 0.3 м).
2. Пепельно-серая супесь (0.2-0.25м).
3. Светло-коричневая супесь (видимая мощность- до 0.35 м).

Археологический материал фиксируется в пепельно-серой супеси на глубине 0.4-0.45 м от дневной поверхности. Археологические находки, собранные в обнажении слоя и по склону террасы представлены клиновидным нуклеусом, микрочеппером, отщепом с ретушью, 2 пластинами, 14 отщепами и 2 сколами.

Памятник датируется эпохой неолита 5-4 тыс. лет до н.э. Границы памятника определены по местам сборов подъемного материала. Север-Юг-110 м, по линии Запад-Восток-40 м.²⁸

Стоянка Долгое озеро. Первые археологические изыскания у Долгого озера были проведены в 1909-1910 гг. археологами Казанского университета Е.А.Поповым, А.Е.Ермолаевым, которые собрали здесь подъемный материал и датировали стоянку временем ранней бронзы-железного века.²⁹

В сентябре 1958 г. На стоянке у Долгого озера стационарные раскопки проводил на средства Канского музея Г.А.Максименков. Был разбит раскоп площадью 20 м² и разведочная траншея в 10 м² в Северо-Восточной части памятника (подъемный материал). В раскопе было расположено две одиночных могилы и одна двойная, которые Максименков датировал более ранним, чем глазковское, временем.

В 1987 году памятник был осмотрен отрядом по паспортизации памятников археологии Комплексной археологической экспедиции Красноярского государственного педагогического института, определено его современное состояние.

Коллекции хранятся в Канском городском музее. В настоящее время археологические работы на памятнике не проводятся.

Поселение у Долгого озера расположено на западной окраине г. Канска. Долгое озеро-старица р.Кан, имеет серповидную форму, длиной около 600 м, шириной до 50 м. (Приложение 10). Судя по сохранившимся заболоченным участкам, в древности озеро образовывало петлю, внутри которой находился небольшой песчаный полуостров, грушевидной в плане формы. В длину имеет примерно 530 м (с Севера-Востока на Юго-Запад) и в ширину в среднем около 350 м (с Северо-Запада на Юго-Восток). Пространство,

²⁸Блейнис Л.Ю. Отчет о полевых исследованиях в 1987 г. Полевой комитет института ИА РАН Р-1.

²⁹ Ермолаев А.П. К археологии окрестностей г. Канска, Енисейской губернии // Сибирский Архив. - № 4. – февраль 1912 г. Иркутск: Эл.-тип. Т-ва «М. П. Окуневъ и К°», 1912. С. 237 – 243.

заключенное между болотом и озером, имеет вид плоской песчаной дюны, изрезанной мелкими овражками, высотой от уровня озера примерно 3 м. Западная часть дюны выбрана песчаным карьером на площади до 3 га.

Стратиграфия памятника:

1. Серый, в верхней части слабо задернованный песок (мощность от 0.1 м до 1 м).

2. Черный гумасированный слой погребенной почвы с сильным заполнением крупного песка (мощность от 0.05 м до 0.25 м).

3. Крупный светло-коричневый песок (мощность до 0.3 м).

4. Серо-коричневый слоистый песок (до 0.3 м).

В Северо-Западной части карьера на глубине 70 см от 2 слоя, расположены 3 могилы, две одиночных, одна двойная. Могилы располагаются параллельно одна другой, образуя один сплошной ряд. Костяки орнаментированы ногами к озеру, а не соответственно сторонам света. Судя по сохранившимся остаткам, захоронены мужчины, что указывает на родовой характер, нежели семейный. На костях стопы одного из костяков обнаружен кусочек охры, в руку другого погребенного был вложен отщеп. Других археологических находок в могилах обнаружено не было. Характер обряда определен как неолитический, примерно исаково-серовского времени.

Основной археологический материал с памятника получен в результате сборов на его поверхности, в основном в северной части памятника.

1. До 2 видов каменных наконечников стрел.

2. Скребки на отщепах случайных форм.

3. Два микродолота.

Фрагменты керамики дифференцируются в три основных группы.

1. Фрагменты с ямочным орнаментом, утолщенным венчиком, фрагменты с зубчатым орнаментом, поставленным вертикально (неолит).

2.Фрагменты с “выщуклинами” (“жемчужинами”) по венчику. (отнесены к глазковскому времени).

3.Фрагменты с валиками-разнообразны по форме профиля (отнесены к концу бронзы-началу эпохи железа).³⁰

Поселение Стрижова Гора. (Приложение 11). Первые каменные изделия на местонахождении были собраны сотрудниками Канского краеведческого музея в 1953 году. В 1959 г памятник был осмотрен Г.М.Максимовым. Некоторое время был известен под названием «Кирпичики».

В 1972 году памятник был обследован отрядом Комплексной археологической экспедиции Иркутского государственного университета, под руководством Н.А.Савельева. Стационарные работы на памятнике производились в 1973-1976, 1979, 1981 годах.

В 1985 году местонахождение было осмотрено отрядом по паспортизации памятников археологии Комплексной археологической экспедиции Красноярского государственного педагогического института

Коллекции хранятся в лаборатории археологии и этнографии ИГУ: Шифр СГ-72, СГ-73, СГ-74, СГ-75, СГ-76, СГ-79, СГ-81.

Поселение расположено в 5 км выше г.Канска, на правом берегу мысу р.Кан, именуемом местными жителями «Кирпичики», «Поворот», «Стрижова гора» Северный борт мыса обрывист, западный более полог и задернован. Высотные отметки достигают 16-20 м от уровня реки, что соответствует 3 надпойменной террасе р.Кан. Культурные остатки залегают в делювиальных отложениях террасы.³¹

Стоянка Махаушка. Стоянка Махаушка была открыта и обследована отрядом по паспортизации памятников археологии Комплексной

³⁰Блейнис Л.Ю. Отчет о полевых исследованиях в 1987 г. Полевой комитет института ИА РАН Р-1.

³¹ Водопьянова Е.Б. Некоторые данные по многослойному памятнику каменного века Стрижова гора,- Вкн: Проблемы археологии и этнографии Сибири. Иркутск. 1982, с 56-58.

археологической экспедиции Красноярского государственного педагогического института. Были произведены фотофиксация памятника, глазомерная топоъемка местности, сбор археологического материала.

Коллекция хранится в лаборатории археологии КГПИ. Шифр: МАХ-87.

Стоянка расположена на Восточной окраине г.Канска в районе подсобного хозяйства, на левом берегу ручья Махаушка, между южной окраиной подсобного хозяйства-пионерским лагерем «Светлана» на 6-7 метровой террасе ручья. Территория памятника сильно залесована.

Археологический материал собран в 1-метровом обнажении у дороги.

Стратиграфия обнажения:

- 1.Слой отвала при строительстве дороги (мощность от 0.1 м- 1 м).
- 2.Черно- коричневый почвенный слой с хвоей и мелкими редкими угольками (мощность 0.05-0.1 м).
- 3.Коричневый суглинок с мелкими, частыми размазанными угольками в верхней и нижней части слоя (мощность 0.35 м).
- 4.Светло-коричневая супесь (видимая мощность до 0.2 м).

Археологический материал фиксируется мощным четко выраженным слоем в коричневом суглике на глубине 0.3 м от черно-коричневого почвенного слоя и представлен 60 отщепами и сколами, двумя пластинчатыми сколами, обломком призматического нуклеуса.

Памятник датирован эпохой неолита, 5 тыс. лет до н.э.³²

Стоянка Дачи. Стоянка Дачи была открыта в 1987 году Канским отрядом группы по паспортизации памятников археологии Красноярского государственного педагогического института. На памятнике были проведены фотофиксация, топоъемка, сборы подъемного археологического материала.

Коллекции хранятся в лаборатории археологии КГПИ. Шифр коллекций: ДАЧ-87.

³²Блейнис Л.Ю. Отчет о полевых исследованиях в 1987 г. Полевой комитет института ИА РАН Р-1.

Стоянка Дачи расположена на 25 метровой террасе р.Кан на Восточной террасе р.Кан на восточной окраине дач водоканала. Территория стоянки застроена дачными домиками, вдоль берега проложена грунтовая дорога.

Стратиграфия памятника:

1.Светло-коричневый песок с растительным горизонтом (мощность 0.1-0.2 м).

2.Темная серо-коричневая супесь (мощность до 0.35 м)

3.Светло-коричневая супесь (мощность до 0.35 м)

Археологический материал зафиксирован в нижней серо-коричневой супеси на глубине 0.5 м, представлен фрагментом гладкостенной керамики, микропластинкой, обломком двусторонне обработанного орудия, пятью отщепами, двумя сколами.

Памятник датируется бронзовым веком 1-2 тыс. лет до н.э.

Границы памятника определены по местам сборов подъемного археологического материала. Линейные размеры памятника по линии Северо-Восток-120 м, по линии Северо-Запад- 25 м.³³

Стоянка Кан-Перевоз-1. (Приложение 12). Стоянка была открыта в 1987 году Канским отрядом по паспортизации памятников археологии Комплексной археологической экспедиции Красноярского государственного педагогического института. На памятнике была произведена его фотофиксация, топосъемка, сборы археологического материала.

Коллекция хранится в лаборатории археологии КГПУ. Шифр коллекция К-2-1-87.

Стоянка Кан-Перевоз-1 находится на территории станции Кан-Перевоз на 1.5 м террасоуступа между ж/д платформой и православным кладбищем. Часть памятника уничтожена при строительстве железной дороги, на значительной части оставшейся территории расположены огороды.

Стратиграфия памятника:

³³Блейнис Л.Ю. Отчет о полевых исследованиях в 1987 г. Полевой комитет института ИА РАН Р-1.

1. Черный гумусированный слой (мощность до 0.2м).
2. Буроватая супесь (мощность до 0.2м).
3. Светло-коричневая супесь (видимая мощность до 0.5м).

Археологический материал дифакирован в нижней части буроватой супеси, где был найден широкофронтальный клиновидный нуклеус, 7 отщепов. Вне слоя на поверхности стоянки было собрано до 40 отщепов и сколов, 3 пластины, оббитая и колотая галька.

Памятник датируется эпохой неолита- 4 тыс. лет до н.э.

Границы памятника определены по местам подъемного археологического материала. Размеры памятника по линии Северо-Запад до 30 м, по линии Северо-Восток- 150м.

Стоянка Кан-Перевоз-2. (Приложение 12). Стоянка была открыта в 1987 году Канским отрядом по паспортизации памятников археологии Комплексной археологической экспедиции Красноярского государственного педагогического института. На памятнике была произведена его фотофиксация, топосъемка, сборы археологического материала.

Коллекции хранятся в лаборатории КГПУ. Шифр коллекций: К-П-2-87.

Стоянка Кан-Перевоз-2 находится на территории железнодорожной станции Кан-Перевоз г.Канска, на высокой, 26-30 м террасе р.Кан. Археологический материал собран в трехметровом обнажении со стороны р.Иланка. Терраса сильно разрушена при строительстве железной дороги, подсобных построек станции. На территории памятника расположено мусульманское кладбище.

Стратиграфия памятника:

- 1.Черный гумусированный слой (мощность до 0.2 м)
- 2.Буровато-коричневая слоистая супесь (мощность 0.1-0.15 м)

В верхней кровле слоя наблюдается взаимопроникновение первого и второго слоев.

- 3.Слабые размазанные прослойки гумуса (мощность 0.01-0.02 м)

4. Светло-коричневый песок с белесыми вкраплениями (видимая мощность до 1-1.5 м)

Археологический материал был зафиксирован в черном слое: куски железного шлака, фрагменты неорнаментированной толстостенной керамики. В слое буровато-коричневой супеси зафиксированы фрагменты керамики с техническим орнаментом «сетка-плетенка», около 30 отщепов.

В гумусированной прослойке были зафиксированы 12 отщепов, 6 пластинчатых сколов, мелкие неопределенные косточки.

Датировка памятника - железный век-мезолит, 1 тыс. лет н.э.-У3-19 тыс. лет до н.э.

Границы памятника определены по местам сборов подъемного археологического материала. Границы памятника: 25-30 м по линии Северо-Запад, 120 м по линии Северо-Восток.³⁴

Стоянки Подсобное 1, Подсобное 2, Подсобное 3. (Приложение 12).

Впервые каменные изделия в районе подсобного хозяйства были собраны сотрудниками Канского краеведческого музея в 1953 г. Стоянки были открыты и обследованы отрядом по паспортизации памятников археологии Комплексной археологической экспедиции Красноярского государственного педагогического института. На памятниках были произведены его фотофиксация, топосъемка, сборы археологического материала.

Коллекции хранятся в лаборатории археологии КГПУ. Шифр коллекций: ПХ-1-87, ПХ-2-87, ПХ-3-87.

Стоянка Подсобное 1. Расположена на третьей восьмиметровой надпойменной террасе р. Кан, в 750 м Юго-Восточнее подсобного хозяйства туберкулезного санатория г. Канска. Поверхность террасы сильно залесована ельником. В 20-30 метрах выше по течению реки от места сборов

³⁴Блейнис Л.Ю. Отчет о полевых исследованиях в 1987 г. Полевой комитет института ИА РАН Р-1.

археологического материала расположен государственный геодезический знак.

Стратиграфия памятника:

1. Черный гумусированный слой (мощность до 0.05 м)
2. Коричневый суглинок (мощность 0.1-0.15 м)
3. Светло-коричневая супесь (мощность до 0.05 м)
4. Серо-коричневая супесь (мощность 0.2 м)
5. Серо-коричневый суглинок с белесыми вкраплениями (мощность до 0.35 м)
6. Серая супесь с белесыми вкраплениями (видимая мощность до 0.5 м)

Археологический материал фиксируется в серо-коричневом суглинке на глубине до 0.05 м. Археологические находки: сделанные в обнажении слоя и собранные по склону террасы представлены 24 отщепами и сколами, тремя обломками пластин, обломком концевого скребка.

Памятник датируется эпохой неолита.

Границы памятника определены по местам сборов подъемного археологического материала. Линейные размеры памятника по линии Западо-Восток-70 м, по линии Северо-Юг- 10м.

Стоянка Подсобное 2. Расположена на третьей 8-9 метровой надпойменной террасе р.Кан, в 2 км Юго-Восточнее подсобного хозяйства туберкулезного санатория г.Канска. Территория стоянки частично покрыта ельником, частично распахивается, по территории ее проходит грунтовая дорога.

Стратиграфия памятника:

1. Коричневая супесь, сильно задернованная, с некоторым посветлением в нижней части (мощность до 0.15м).
2. Серая темная супесь с белесыми вкраплениями и мелкими угольками (мощность 0.1-0.15м).
3. Коричневый суглинок (мощность 0.3м).

4. Светло-коричневый суглинок (мощность 0.3м).

5. Серо-белесая плотная супесь с вкраплениями карбоната (мощность 0.25м).

Археологический материал собран в слое серой темной супеси на глубине 0.2м, представлен фрагментами гладкостенной керамики, а также в нижней части коричневого суглинка на глубине 0.55 м, где собраны отщепы, сколы и зафиксированы остатки кострища и прослойка прокаленного суглинка под ним, затвердевшего и приобретшего рыже-красный цвет. По склону террасы собран подъемный материал: отщепы, сколы, фрагменты керамики, наконечники стрел.

Памятник датируется эпохой железного века и неолита (1 тыс. лет до н.э.; 5 тыс. лет до н.э.).

Границы памятника выделены по местам сбора подъемного материала. Размеры памятника по линии Север-Юг-10-15м; по линии Запад-Восток-60м.

Стоянка Подсобное 3. Стоянка Подсобное 3 находится в районе подсобного хозяйства туберкулезного санатория г. Канск в 2.5 км ниже по р.Кан от ручья Моховой на 22-25 м терраса р.Кан.

Стратиграфия памятника:

1. Светлый серо-коричневый песок с растительным горизонтом (мощность 0.05м).

2. Темно-серый слабо оглиненный песок (мощность 0.2 м).

3. Светло-коричневая супесь (мощность 0.2 м)

4. Темно-серая супесь с значительными линзами светло-серой белесой супеси по всей мощностъ слоя 0.2 м.

5. Светло-коричневая супесь (мощность 0.1 м).

6. Рыже-коричневый песок с мелкими белесыми вкраплениями по всей толще слоя и крупными линзами белесого песка. На глубине 1.55 м от дневной поверхности-отдельные мелкие размазанные угольки (мощность до 1.20м).

Археологический материал собран в обнажении террасы в слое темно-серой супеси с линзами белесой супеси и представлен 7 отщепами и обломной крупного бифасильно отработанного орудия.

Памятник датируется эпохой неолита исходя из условий стратиграфической ситуации.

Границы памятника определены по местам археологического материала. Размеры памятника: По линии Запад-Восток-150м, по линии Север-Юг-20-25м.³⁵

Красный Курыш. Стоянка 1; Красный Курыш. Стоянка Насосная станция. Открыты в 1989 году Канским отрядом по паспортизации памятников археологии Красноярского государственного педагогического института под руководством Блейниса Л.Ю. На памятниках были произведены следующие виды работ: фотофиксация, составление глазомерного топоплана, зачистка берегового обнажения террасы, сборы подъемного археологического материала, определение современного технического состояния памятника.

Материалы хранятся в лаборатории археологии КГПУ. Шифр коллекций: Кан-89-КК, Кан-89-НС.

Красный Курыш. Стоянка 1, расположена в 3 километрах восточнее д. Красный Курыш, на правобережной восьмиметровой террасе р.Кан. Терраса покрыта редким лесом. На территории памятника находится песчаный карьер. Памятник подвержен воздействию ветровой эрозии.

Стратиграфия памятника:

1. Гумус (мощность 0.15м).
2. Коричневая супесь (мощность 0.25м).
3. Серо-коричневый суглинок (мощность 0.4м).
4. Серая супесь (мощность 0.3-0.5м)
5. Серый песок (мощность до 0.5м)

³⁵Блейнис Л.Ю. Отчет о полевых исследованиях в 1987 г. Полевой комитет института ИА РАН Р-1.

Культурный слой №1 зафиксирован в нижней части гумуса на глубине 0.05-0.14 м, представлен обломками плавильной печи. По внешним признакам находок слой датирован средневековьем, 6-9 вв. н. э.

Культурный слой №2 зафиксирован в коричневой супеси, на глубине 0.25-0.3м от уровня дневной поверхности. Находки представлены скребком на сколе, многочисленными фрагментами неорнаментированной керамики, отщепами и сколами. По внешнему облику археологического материала и по условиям его залегания слой датирован 5-4 тыс. лет до н.э.

Линейные размеры памятника по линии Север-Юг-30 м, по линии Запад-Восток-300 м.³⁶

Красный Курыш. Стоянка Насосная станция, находится в 6 километрах Северо-Восточнее д.КрасныйКурыш, в 0.2 километрах Северо-Восточнее насосной станции, на 8-9 метровой правобережной террасе р.Кан. Береговая линия террасы подмывается паводковыми водами, на территории памятника находится прогрессирующий овраг. Поверхность террасы частично залесована.

Стратиграфия памятника:

1. Гумус (мощность 0.15-0.2 м).
2. Серо-коричневая супесь (мощность 0.2 м).
3. Светло-коричневая супесь (мощность 0.25 м).
4. Серая супесь (мощность 0.4-0.45 м).
5. Желто-коричневый суглинок (видимая мощность до 1 м).

Культурный слой зафиксирован на контакте серо-коричневой супеси и светло-коричневой супеси на глубине 0.6 м от уровня дневной поверхности. Археологический материал представлен фрагментом тонкостенного сосуда с техническим орнаментом (выколачивание колотушкой, обмотанной шнуром), тремя отщепами.

³⁶Блейнис Л.Ю. Отчет об археологических работах в 1989г. Архив ИА РАН, Р-1.

По внешнему облику археологического материала и условиям его залегания памятник датирован неолитом, 5-4 тыс. лет до н.э.

Линейные размеры памятника по линии Север-Юг-30 м, по линии Запад-Восток-120 м.³⁷

Малая уря. (Приложение 1 № 20). В 70-е годы на р.Кан работает комплексная археологическая экспедиция Иркутского государственного университета. В 1972 г. Ими обследована долина р.Кан от с.Ирбейское до Соцгородка, в результате обнаружено 20 памятников разных эпох.Открыта Канским отрядом по паспортизации памятников археологии Красноярского государственного педагогического института под руководством Блейниса Л.Ю. На памятнике были произведены следующие виды работ: фотофиксация, топосъемка, сборы подъемного археологического материала.

Материалы хранятся в лаборатории археологии КГПУ. Шифр коллекций: ПХ-1у-87.

Стоянка Малая Уря расположена в черте деревни Малая Уря, в 50 м выше подвесного моста на правом берегу р. Большая Уря. (Приложение 14)

Стратиграфия стоянки:

- 1.Современный слой деревни (мощность 0.15-0.20 м).
- 2.Черная гумусированная почва (мощность 0.25-0.3 м).
- 3.Светло-серая супесь (мощность 1.5 до 0.3 м).
- 4.Красно-коричневый суглинок с галечно-щебнистым заполнением (мощность 0.2-0.5 м).
- 5.Галечник (видимая мощность до 1.5 м).

Археологический материал зафиксирован в кровле светло-серой супеси и представлен двумя фрагментами керамики, дулезвийной проколкой, двугранной пластинкой с ретушью, заготовкой орудия, 7 отщепами, сколом.

Памятник датирован временем бронзового века, 2-1 тыс. лет до н.э

Границы памятника определены по местам сбора подъемного материала.

³⁷Блейнис Л.Ю. Отчет об археологических работах в 1989г. Архив ИА РАН, Р-1.

Линейные размеры памятника по линии Север-Юг-50 м, по линии Запад-Восток-20 м.³⁸

Терское. Поселение-1. Открыта в 1989 году Канским отрядом по паспортизации памятников археологии Красноярского государственного педагогического института под руководством Блейниса Л.Ю. На памятнике были произведены следующие виды работ: фотофиксация, глазомерная топосъемка, зачистка обнажения, сборы технического состояния памятника.

Материалы хранятся в лаборатории археологии КГПИ подъемного археологического материала, определение современного

Шифр коллекций: Кан-89-Тер.-№.

Поселение-1 находится на северо-восточной окраине с.Терское на 4 метровой левобережной террасе р.Кан. Поверхность памятника занята огородами, жилыми и хозяйственными постройками села.

Стратиграфия памятника:

- 1.Хозяйственный слой деревни (мощность 0.05-0.15м).
- 2.Гумус (мощность 0.25м).
- 3.Пепельно-серая пылевидная супесь (мощность 0.2-0.25м)
- 4.Светло-коричневый суглинок (видимая мощность 1.2м).

Археологический материал собран в нижней части гумуса и на поверхности огородов. Подъемный археологический материал представлен тонкостенной и толстостенной неорнаментированной керамикой, многочисленными железными шлаками.

По внешнем облику археологического материала памятник датируется ранним средневековьем 6-9 вв.н.э.

Линейные размеры памятника по линии СЗ-ЮВ-120м, по линии СВ-ЮЗ-40м.³⁹

³⁸Блейнис Л.Ю. Отчет об археологических работах в 1989г. Архив ИА РАН, Р-1.

³⁹Блейнис Л.Ю. Отчет об археологических работах в 1989г. Архив ИА РАН, Р-1

Стоянка Харлово-1. Памятник открыт Канским отрядом Комплексной археологической экспедиции Иркутского государственного университета под руководством Генералова А.Г. в 1972 г.

В 1989 г памятник был обследован Канским отрядом группы по паспортизации памятников археологии Красноярского государственного педагогического института по руководством Блейниса Л.Ю. На памятнике проведены следующие виды работ: фотофиксация, глазомерная топо съемка, сборы подъемного археологического материала, определение современного технического состояния памятника.

Материалы хранятся в лаборатории археологии КГПУ. Шифр коллекций: ХАР-89-№.

Стоянка Харлово-1 расположена в 2 км восточнее с. Терское, на месте бывшей д. Харлово, в 0.2 км севернее от р. Кан, на 8-метровом дюнном всхолмлении. Поверхность памятника подвергается мощной ветровой эрозии, частично задернована.

Стратиграфия памятника:

1. Серо-коричневый дерновой слой с песчаным и супесчаным заполнением (мощность 0.15 м).
2. Черный гумусированный слой (мощность 0.45 м).
3. Светло-коричневый суглинок (мощность 0.2-0.25 м).
4. Серо-коричневая погребенная почва с вкраплениями карбонатных пятен (мощность 0.3 м).
5. Светло-коричневая плотная супесь- (видимая мощность достигает 0.5 м).

Находки зафиксированы в кровле черного гумусированного слоя. Археологический материал представлен чоппером-скребком, двумя фрагментами гладкостенной керамики, отщепами, сколами, щепленными косточками.

Памятник по условиям залегания археологического материала датирован временем бронзового века, 3-2 тыс.лет до н.э.

Линейные размеры памятника: по линии Север-Юг-40 м, по линии Запад-Восток-100м.⁴⁰

Терское. Стоянка Озерная. Стоянка озерная открыта в 1989 г. Канским отрядом по паспортизации памятников археологии Красноярского государственного педагогического института под руководством Блейниса Л.Ю.

На памятнике проведены следующие виды работ: фотофиксация, составление глазомерного топоплана, зачистка берегового обнажения террасы, сборы подъемного археологического материала, определение современного технического состояния памятника.

Материалы хранятся в лаборатории археологии КГПУ. Шифр коллекций: КАН-89-ОЗ-№.

Стоянка Озерная расположена на левобережном останце 9-11 метровой террасы р.Кан, в 6 км западнее д.Терское, в 150 м северо-восточнее безымянного озера. Поверхность памятника залесована, береговые склоны сильно задернованы и покрыты густым кустарником.

Стратиграфия памятника:

1.Гумус (мощность 0.15-0.2 м).

2.Серо-коричневая супесь (мощность 0.2 м).

3.Светло-коричневая супесь (мощность 0.2 м).

4.Серая супесь (мощность 0.5м).

5.Желто-рыжий крупный, сильно оглиняный песок (видимая мощность достигает 1 м).

Культурный слой зафиксирован на контакте серо-коричневой супеси и светло-коричневой супеси на глубине 0.57-0.59м от уровня дневной поверхности.

⁴⁰Блейнис Л.Ю. Отчет об археологических работах в 1989г. Архив ИА РАН, Р-1.

Археологический материал представлен обломком наконечника стрелы, тремя отщепами и двумя фрагментами тонкостенной керамики со следами технического орнамента-выколачивание колотушкой, обмотанной шнуром.

По внешнему облику археологического материала и по условиям его залегания памятник датирован неолитом, 5-4 тыс.лет до н.э.

Линейные размеры памятника: по линии Север-Юг-20 м, по линии Запад-Восток-150 м.

Подсобное хозяйство. Стоянка Махаушка 2. Стоянка Махаушка-2 была открыта Канским отрядом группы по паспортизации памятников археологии Красноярского государственного педагогического института. На памятнике были произведены его фотофиксация, топоъемка, сборы подъемного материала.

Коллекции хранятся в лаборатории археологии КГПУ. Шифр коллекций ПХ-IV-87.

Стоянка Махаушка расположена за восточной окраиной Подсобного хозяйства г.Канска, в 600м севернее от п/л Светлана, на левом берегу ручья Махаушка. (Приложение 15). Поверхность стоянки сильно залесована, по ее территории проложена грунтовая дорога и асфальтовая, сильно нарушившие рельеф.

Стратиграфия памятника:

- 1.Гумус (мощность 0.18-0.2м).
- 2.Коричневый суглинок (мощность 0.45м).
- 3.Светло-коричневая супесь (мощность 0.25м).
- 4.Светло-серая супесь с вкраплениями карбоната (мощность до 1.55м).
- 5.Алювиальные отложения (видимая мощность до 0.2м)

Археологический материал, собранный в обнажениях дороги и у ручья, зафиксирован нижней части гумуса, представлен двумя фрагментами керамики железного века и мелкими обломками костей. Слой датируется 1 тыс.лет до н.э.

На глубине 0.4м от дневной поверхности в слое коричневого суглинка был зафиксирован четкий слой отщепов и мелких угольков. Здесь же были найдены пластинчатый и крупный скол. Слой датируется эпохой неолита.

В слое светло-серой супеси на глубине 1.5-1.6м был зафиксирован материал, датированный эпохой палеолита (25 тыс.лет до н.э). Археологический материал представлен комбинированным орудием (микроскребок-проколка), крупным отщепом, 4 мелкикоотщепами. Фаунистические остатки представлены плечевой костью носорога, небольшим обломком бивня мамонта.

Границы памятника определены по местам сборов археологического материала. Линейные размеры Запад-Восток-120м, Север-Юг-40м.⁴¹

Стоянка Пермяково. Стоянка Пермяково было открыта Канским отрядом группы по паспортизации памятников археологии Красноярского государственного педагогического института.

На памятнике было произведены его фотофиксация, топоъемка, сборы подъемного археологического материала.

Стоянка Пермяково находится на правобережной 6-метровой террасе р.Кан в 1.2 км от д. Пермяково. По территории стоянки проложена грунтовая дорога, есть небольшие группы деревьев и кустарников. (Приложение 16). Склоны террасы пологие, замытые, обнажения наблюдаются только у дороги.

Стратиграфия памятника:

- 1.Гумус (мощность от 0.05 до 0.25 м).
- 2.Светло красно-коричневый суглинок (мощность 0.4-0.5м).
- 3.Темный плотный красный охристый суглинок (мощность до 0.2м).
- 4.Светлый красноватый суглинок (мощность 0.3-0.35м).
- 5.Светло-коричневый суглинок (мощность 0.2м).
- 6.Светлый серый суглинок (видимая мощность до 0.8м).

⁴¹Блейнис Л.Ю. Отчет о полевых исследованиях в 1987 г. Полевой комитет института ИА РАН Р-1.

Материал железного века фиксируется по нижней части гумуса, представлен пятью фрагментами керамики с нелепными, рассеченными валиками и рядом сквозных отверстий под венчиком.

Подъемный археологический материал эпохи бронзового века фиксируется в верхней части светло-коричневого суглинка.

Границы памятника определены по местам сборов Подъемного материала. Линейные размеры памятника по линии Север-Юг-60м, по линии Запад-Восток-200м.⁴²

2.2 Погребальные комплексы

Д.Ашкаул. Могильник Попиха. Памятник был открыт в 1972 г. отрядом Комплексной археологической экспедиции Иркутского государственного университета. Стационарные раскопки могильника проводились в 1986 г. под руководством Н.А.Савельева.

В 1987 г. Памятник был осмотрен Канским отрядом по паспортизации памятников археологии, определено его настоящее состояние.

Коллекции хранятся в лаборатории археологии и палеоэкологии ИГУ. Шифр коллекций: КАН-72, ПОП-86.

Могильник Попиха находится на правобережной 6-метровой террасе р.Кан, в 3 км ниже д.Ашкаул, могильник расположен на доминирующем над местностью возвышении, окаймленном с двух сторон обширными, глубиной до 3 м ложками. Поверхность террасы в районе могильника образует поляну 100х50 м, ограниченную с трех сторон березовым лесом. Выше по течению р.Кан, по краю поляны, находится старица р. Кан, известная среди местных жителей как озеро Попиха.⁴³

Стратиграфия памятника:

⁴²Блейнис Л.Ю. Отчет о полевых исследованиях в 1987 г. Полевой комитет института ИА РАН Р-1.

⁴³Дзюбас С.А. Многослойное поселение Попиха в сборнике: Материалы конференции молодых ученых 1987 г. Иркутск, ИГУ 1987.

1. Дерново-почвенный горизонт (мощность до 0.2-0.3м). Низ слоя, осветленный буроватый, супесчаный.
2. Песок серовато-желтый (мощность 0.2-0.35м).
3. Песчано-алювиальная размазанная погребальная почва, (мощность 0.15-0.20м).
4. Светло-желтый песочек (мощность 0.3м).
5. Аллювиальные отложения (видимая мощность 1.2м).

В могильнике было вскрыто 4 погребения времени бронзового века и 1 погребение эпохи неолита. Погребение №1-косяк целый, в анатомическом порядке, ориентация-головой на северо-восток, вниз по р.Кан. Погребальный инвентарь: сломанный бронзовый нож и каменный наконечник, стрелы треугольной формы с прямой базой. Погребение №2-на глубине 15-20 см от поверхности найдено 2 взрослых черепа, один детский, несколько костей ног, кости ступни. Яма не прослеживается. Сопроводительного инвентаря нет. Погребение №3- на глубине 15-20 см найдены остатки 2 косяков; 2 пары костей ног, тазовые кости, кости кисти одной руки. В области черепа одного из косяков-каменный наконечник стрелы. Ориентация косяков-ногами вниз по течению р. Кан. Погребение №4- на глубине 15-20 см найдены остатки косяка: кости ног, зубы, части ребер. Ориентация как у погребения №3. Сопровождающий материал: косяные пластины с 4 отверстиями каждая. Целых пластин-4, в обломках-12 шт. Погребения 1-4 датируются временем бронзового века, II-III тыс.лет. до н.э. Погребение №5-найден во 2 к.г на глубине 35-50 см. На площади 50х50 см найдены обломки черепа, ребро, кости рук, 4 кости голеней, очевидно, захоронение 2-х человек. Погребение датируется эпохой неолита У-УІ тыс.лет. до н.э.⁴⁴

Нефтепровод 2. Часть 123. Расположена в 20 м от кромки береговой террасы вдоль р. Кан, имея длину 5 м и ширину в глубь террасы 5 м. Современная дневная поверхность относительно ровная с небольшим уклоном к реке.

⁴⁴ Федоренко А.Б. Отчет об археологических работах в Канском районе 1986 г.

Стратиграфия:

1. Черно-серая плотная супесь. – (Мощность до 0.32 м).
2. Бурая мелкозернистая супесь. – (Мощность до 0.35 м).
3. Серовато-желтый песок. В нижней части слоя местами содержатся вкрапления карбоната. – (Мощность до 0.89 м).
4. Желтовато-серый, карбонатизированный песок. – (Видимая мощность – 0.67 м).

Среди выявленных литологических слоев части 123 археологический материал зафиксирован в слоях 1 и 2.

Слой 1, уровень 1.

Общее количество находок уровня 1 на всей раскрытой площади части 123 составляет 158 единиц.

Отходы каменной индустрии – отщепы и сколы составляют 45 единиц. Материалом для их получения служил преимущественно кремний.

Найден каменный кремневый наконечник стрелы. Наконечник удлиненно-треугольной формы 45 x 13 x 4 мм со слегка вогнутым насадом. Вся поверхность изделия обработана фасетками отжимной уплощающей ретуши. Керамика уровня составляет большую часть находок и представлена 88 неорнаментированными фрагментами, найденными скоплением в северо-восточном углу.

Фаунистический материал представлен 23 фрагментами колотых костей животных. При горизонтальной зачистке уровня 1 выявлено очажное пятно, уходящее в стенку раскопа. В связи с этим, описание пятна, его размеры и заполнение, было произведено при исследовании соседнего участка.

Каких-либо других хозяйственных объектов при зачистке уровня 1 не выявлено,

Уровень 2. Слой 2.

Особенностью раскрытия уровня 2 данной части 123, является наличие здесь трех погребений человека. Три могильных пятна были выявлены при горизонтальной зачистке уровня. В центральной части участка зафиксировано пятно серой супеси неопределенной формы с максимальными размерами в направлении запад – восток и север – юг соответственно 2,80 x 1,6 м. В этом пятне обнаружены еще два пятна округлых форм черной серой плотной супеси.

Одно пятно расположено по осевой линии размерами 0,78 x 0,60 м. По разрезу А-А1 определено, что плечики ямы фиксируются на уровне 216,90 м, а дно на отметке 216,86 м. Дно, уплощенное. Таким образом, глубина ямы составляет всего 4 см. Над ямой и в ней были обнаружены 8 фрагментов костей черепа человека.

Вторая яма, расположенная восточнее описанной, имела большие размеры – 1,13 x 0,48 м. Плечики ямы фиксируются на уровне 216,88 м и 216,89 м. Дно ямы округлое. Наибольшая глубина составляет 10 см. В кровле ямы так же зафиксированы фрагменты человеческого черепа.

Глубже описанных пятен с юго-западной стороны были обнаружены кости нижних конечностей человека, уходившие под скопления камней материковой породы. Камни группировались в два скопления. Одно размещалось над костными остатками. Камни залегали на отметках от 216,87 м до 216,74 м. Кости и камни залегали в 3 слое серовато-желтого песка.

Второе скопление зафиксировано южнее погребения в 0,5 м. Здесь камни лежали на уровне от 216,77 м до 216,85 м. Вершины камней отмечались на уровне 216,90 м и 216,92 м.

После разбора камней выявился неполный скелет человека. Наблюдалось некоторое сохранение анатомического порядка, благодаря чему было определено, что умерший был положен в направлении восток-запад головой на восток. Самого черепа, как и его остатков обнаружено не было. Кости скелета залегали на уровне от 216,90 м

(окончание голенных костей у голеностопа) до 216,72 м (у места, где должна была быть голова). То есть, костяк залегал наклонно, таким образом, что ноги были выше головы. В районе от таза и восточней фиксировалось пятно бурой супеси, впущенной в слой серовато-желтого песка. В плане пятно имеет каплевидную форму с максимальными размерами 1,17 x 0,60 м. Плечики этой ямы отмечены на уровне 216,88 м и 216,75 м, а также на уровне 216,87 м и 216,73 м. Дно ямы неровное, в восточной части имеются углубления. В среднем глубина ямы составила 20 см с максимальными показателями в районе углублений до 30 см. Человеческие кости залегали в заполнении ямы на отметках 216,68 м и 216,72 м, т.е. на 2 – 10 см выше дна ямы. Дно ямы неровное с углублениями.

Все это позволяет предположить, что погребение было разрушено еще в древности в результате почвенных нарушений.

Сопроводительный материал не обнаружен. На уровне пятна серой супеси над костяком были выявлены 2 фрагмента керамики с прочерченным орнаментом и 2 каменных наконечника стрелы, попавших, вероятно, из культурного слоя поселения и не относящихся к погребению.

Погребение № 2

У северо-западной стенки части 2 слое бурой супеси по осевой линии ориентированной в направлении запад – восток на уровне 217,28 м – 217,35 м было зафиксировано пятно темно-серой супесивытянутой формы. Его размеры составляют 1,96 x 0,42 м. Мощность пятна достигает 20 см.

При разборе пятна в нем обнаружались скопления камней материковой породы. Они отсутствовали в западной части и, в основном, концентрировались в восточной части пятна темно-серой супеси, залегая преимущественно на уровне от 217,28 м до 217,35 м. Отдельные камни оказались и на отметках 217,18 м.

Среди камней было обнаружено два фрагмента керамики. Один черепок имеет орнамент в виде прочерченных, пересекающихся полос,

обнаруженный на уровне 217,22 м. Второй неорнаментированный фрагмент, залегал в 12 см северо-восточнее. Под описанным пятном был зафиксирован целый скелет человека. Погребенный лежал в направлении запад-восток головой на восток в 3 слое серо-желтого песка. Нижние конечности сведены вместе. Левая рука вытянута вдоль костяка. Правая рука положена на костяк таким образом, что кости кисти бронзовым ножом располагаются в районе таза. Изделие имеет прямое лезвие и обушок. Размеры ножа 1,7 x 12 см. (Приложение 17). Других артефактов в погребении не обнаружено.

Скелет залегает на уровне 217,04 м (ступни нижних конечностей) – 216,96 м (череп).

Контуры могильной ямы зафиксировать не удалось. Перекрывающая костяк темно-серая супесь имеет большие размеры по длине, чем погребенный, и не полностью перекрывает скелет по ширине. На уровне залегания костей заполнение темно-серой супеси не фиксируется. Тем не менее, считаем, что фиксируемое пятно, как и камни, содержащиеся в нем, связаны с захоронением и являющиеся, очевидно, частью заполнения могильной ямы. Поэтому нами были приняты условные границы ямы, вплотную окружающие костяк. Дном ямы определен уровень залегания костей.

Общее количество находок уровня 2 – 35 единиц. В группе выразительных изделий каменный наконечник стрелы, найденный на отметке 217,07 м. Наконечник треугольной формы со слегка вогнутой базой. Обе плоскости обработаны фасетками уплощающей диагонально-струйчатой ретуши. Размеры наконечника 39 x 15 x 3. Другой кремневый наконечник представлен острием пера. По всей поверхности обработано отжимной ретушью с подправкой мелкими фасетками по краям. Наконечник найден на отметке 216,75. Размеры сохранившейся части наконечника 33 x 15 x 5 мм.

Отходы производства, отщепы и сколы, варьирующие по размерам от 11 x 26 x 4 мм до 55 x 40 x 44 мм, составляют основную часть каменного инвентаря (16 экз.). Материалом для их получения служил кремь. Найдена ретушированная призматическая пластинка размерами 19 x 11 x 2 мм.

Керамика уровня (10 фрагментов) принадлежит двум сосудам. К первому сосуду отнесены черепки с орнаментацией прочерченными линиями, найденные на соответствующих отметках 217,07 м и 216,88 м. От второго сосуда имеются фрагменты, орнаментированные отпечатками зубчатого штампа, найденные на соответствующих отметках 217,28 м и 217,22. (Приложение 18). Фаунистический материал уровня 2 представлен 7 фрагментами колотых костей животного.

Уровни 3-4. Слой 3.

При раскрытии условных уровней 3-4, и при горизонтальной зачистке их кровли и подошвы археологического материала, как и пятен могильных ям, кострищ, жилищ или других объектов, не зафиксировано (Рис. 21-24).

Уровень 5. Слой 3.

Находки уровня единичны. В западном углу части 123 на отметках 216,16-17 м найдено скопление 6 кремневых отщепов. Их размеры от 15x19x2 мм до 17x24x6 мм.

При горизонтальной зачистке кровли и подошвы уровня 5, пятен могильных ям, кострищ, жилищ или других объектов, не зафиксировано.

ГЛАВА III. ДРЕВНЯЯ ИСТОРИЯ КАНСКОГО РАЙОНА

3.1 Каменный век

Каменный век – древнейшая эпоха в истории человечества. В этот исторический период произошло заселение человеком Сибири и Канского района.

Каменный век подразделяется на три больших хронологических периода: палеолит (древнекаменный век), мезолит (среднекаменный век) и неолит (новокаменный век). Каждый из них характеризуется определенными достижениями в материальной и духовной культуре древнего человека. В свою очередь палеолит делится на ряд этапов: ранний, средний и поздний. Ученые пока спорят о продолжительности каждого этапа, постоянно удвояя, с учетом новых открытий, палеолитический период.

Палеолит.

На сегодняшний момент на территории Канско-Рыбинской котловины культуросодержащие горизонты плейстоценового времени зафиксированы на 11 местонахождениях, 5 из которых являются опорными: Бражное I, Стрижова Гора, Мезенск, Потанчет III и IV. Существование палеолитических комплексов датируется периодом 35–10,5 тыс. л. н.

Древнейший комплекс зафиксирован во II слое местонахождения Бражное и датируется в районе 35 тыс. л. н., по археологической периодизации совпадая с началом верхнего палеолита.

Необходимо учесть, что значительное время человек верхнего палеолита жил в условиях последнего и самого сурового сартанского оледенения. Около 25 тысяч лет назад ледники мощным слоем льда покрывают территорию от Таймыра до Подкаменной Тунгуски на Севере и горные хребты Саян на юге. Остальная часть территории края представляла собой холодную степь и тундру где росли карликовые березы, осока и полынь. В ней водились многочисленные стада холодолюбивых животных. Морозы в районе достигали 70 градусов.

В суровом климате палеолитической эпохи нельзя было обойтись без огня, который уже издавна научился добывать первобытный человек. Не случайно большая часть находок на палеолитических стоянках концентрируется близ остатков древних кострищ. Около очагов обычно рассеяны сравнительно немногочисленные каменные орудия, отщепы и кости животных. Так выглядит палеолитический слой, многослойной стоянки, «Стрижовая Гора».

Сами жилища, всего вероятнее, имели форму, близкую к современным коническим шатрам, состоящим из жердей, образующих каркас постройки, и легкой крыши, сшитой из звериных шкур или бересты. Края покрытия придавливались камнями. Возможно, поселения имели вид лагерей, состоявших из немногих надземных жилищ, от которых никаких других следов, позволяющих восстановить их форму и устройство, кроме очагов, не сохранилось.⁴⁵

Неолит.

Новокаменный век, датируется примерно IV-III тыс.лет до н.э. Важнейшая черта неолита - переход от присвоения готовых продуктов природы (охота, рыболовство, собирательство) к производству жизненно необходимых продуктов. Решающие изменения в экономике, произошедшие с переходом к скотоводству и земледелию, некоторые исследователи называют "неолитической революцией". Но основными способами пропитания оставались - охота, рыболовство и собирательство. Охотились с помощью лука и стрел на лося, косулю, медведя, зайца. Рыбу ловили с помощью гарпунов, различных составных и цельно-резанных костяных крючков. Определяющими элементами неолитической культуры являлись глиняная

⁴⁵Тимощенко А.А. Хронология и периодизация каменного века Канско-Рыбинской котловины // Изв. Иркут. гос. ун-та. Сер.:Геоархеология. Этнология. Антропология. - 2014. - Т. 10. - С. 27-49.

посуда (керамика), лепившаяся от руки, без гончарного круга. Наряду с оббитыми распространились шлифованные и сверлёные каменные орудия.⁴⁶

Ко времени неолита на территории Канского района относятся такие памятники: Анцырь, Могильник Попиха (погребение №5). Попиха (2 к.г.), Белоярск, Большая Уря, Красный Курыш. Стоянка-1 (культурный слой №2), Красный Курыш. Стоянка-2. (Насосная станция). Озёрная, Хаерино, Долгое озеро, Кан-Перевоз-1, Кан-Перевоз-2 (слой буровато-коричневой супеси), Курыш, Махаушка-1, Махаушка-2 (слой коричневого суглинка), Подсобное-1,2,3, Стрижова гора (1 и 2 к.п.).

По фаунистическим остаткам можно сделать вывод о том, что неолитический человек охотился на лося, косулю, медведя, зайца.

Скорее всего, памятники неолита так широко, по сравнению с мезолитом и палеолитом, распространены на территории Канско-Рыбинской котловины, потому, что основой жизни людей в это время являлись в большинстве своем плоды охоты, а более продуктивно ей можно было заниматься в лесных и лесостепных зонах, которые и представлены на территории данного региона.

3.2 Эпоха металла

Бронзовый век.

Бронзовый век характеризуется распространением бронзы и превращением её в ведущий материал для производства орудий труда и оружия. Приблизительные хронологические рамки бронзового века: конец 4-го -- начало 1-го тысячелетия до н. э. Бронза - сплав меди с другими металлами (свинец, олово, и др.), отличается от меди легкоплавкостью, более высокими литейными качествами и значительно большей прочностью, что обусловило её распространение. Бронзовому веку предшествовал медный

⁴⁶Макаров Н.П. Красноярско-Канская лесостепь в диалоге культур неолита и бронзового века Западной и Восточной Сибири// Вестн. Том. Гос. Ун-та. История. 2016. №4.

век, иначе халколит, или энеолит - переходный период от камня к металлу (найлены металлические предметы, датируемые 7-м тысячелетием до н. э.). Древнейшие бронзовые орудия найдены в Иране, Турции и Месопотамии и относятся к 4-му тысячелетию до н. э.

Жизнь людей на территории Канско-Рыбинской котловины продолжалась и в период бронзового века. Доказательством этому служат находки, датируемые III - I тыс. лет до н.э. на таких археологических объектах:

Могильник Попиха (погребения №1,2,3,4), (сломаный бронзовый нож, каменный наконечник стрелы треугольной формы с прямой базой.); Попиха (2 уровень) (бронзовые капли, лепешки металла, издержки литья; рукояти ножа молотковидной формы; бронзовая бляшка в виде шести лепесткового цветка и петелькой с тыльной стороны.); Малая Уря; Пермьково; Харлово-1; Дачи; Стрижова гора. 1 к.п. (1 к.г.) и 2 к.п. (2 к.г.).⁴⁷

Железный век.

Железный век характеризуется распространением металлургии железа и изготовлением железных орудий. Основными видами занятий было земледение и скотоводство. Он разделяется на два хронологических этапа: ранний (1 тыс. до н.э. - 3-4 вв. н.э.) и поздний. Способ получения железа из руды был открыт во 2-м тыс. до н. э. Однако ещё длительное время железо оставалось малораспространённым и очень ценным металлом. В отличие от сравнительно редких месторождений меди, железные руды, чаще всего низкосортные (бурые железняки) встречаются часто. Но получить железо из руд гораздо труднее, чем медь. Лишь с открытием в 9-7 вв. до н. э. способов изготовления стали из железа и её термической обработки начинается широкое распространение нового материала. Более высокие механические качества железа и стали, а также общедоступность железных руд и

⁴⁷Тимощенко А.Б, Савельев Н.А. Бронзовый век Канско-Рыбинской котловины (современное состояние Проблемы) // Вестник НГУ. Серия: История, филология.2013. №5.

дешевизна нового металла обеспечили вытеснение им бронзы, а также камня, который оставался важным материалом для производства орудий и в бронзовом веке.

В Сибири, вследствие обилия меди и олова, сильно развивалась бронзовая индустрия, долгое время успешно соперничавшая с железом. 7 в. до н. э.), широко распространяется железо лишь в середине 1-го тыс. до н. э. (тагарская культура на Енисее, Пазырыкские курганы на Алтае и др.).

Судя по обработанным материалам, на сегодняшний день, на территории Канско-Рыбинской котловины больше всего находок Раннего Железного века зафиксировано в Канском районе. Данной эпохой датированы археологические материалы таких стоянок - Попиха (уровень №1), где были найдены 2 железных предмета - пластинка и четырехгранное шило, а также керамика с продольным валиком - выступом и пальцевыми защипами на венчике;

Пермяково; Тарай 1; Долгое озеро; Стоянка Кан-Перевоз-2 (куски железного шлака); Стоянка Махаушка-2. (нижняя часть гумуса); Стрижова гора. (1,2 к.п.).

Таким образом, мы видим, что, хотя Ранний железный век представлен на территории Канско-Рыбинской котловины немногочисленными археологическими памятниками, но цепочка жизни в данном регионе не прерывалась и в этот период.⁴⁸

3.3 Средневековье.

Начальный период средневековой культуры территории в которую входит Канский район характеризуется образованием двух самобытных государств аборигенных племен региона. Наиболее авторитетным из них

⁴⁸Тимощенко А.А., Выборнов А.В., Рыбин Е.П. Анжевский комплекс археологических памятников –новый разновременный могильник на территории Канско-Рыбинской котловины. Предварительные данные // Теория и практика археологических исследований. 2018. №2.

стал возникший на Алтае в VI в. н.э. Тюркский каганат, во главе с племенем «тюрк». На Енисее, в это время, образуется полиэтническое объединение, вошедшее в историю как государство Кыргызский каганат. Свое название новообразованное государство получило от аристократического рода тюркоязычных кыргызов, господствовавших на Енисее. Кыргызам подчинялись, уплачивая дань, самодийские, енисейскоязычные и угорские этнические группы населения.

Территория государства менялась в зависимости от исторической ситуации. Так, в 710-711 гг. во время зимнего похода тюркских войск были разгромлены основные силы кыргызов и установилось недолговременное военно-политическое господство древних тюрок на Енисее.⁴⁹ Уже в 840 г., после разгрома в длительной кровопролитной войне Уйгурского каганата, кыргызы становятся одной из ведущих сил на политической арене Азии. С территории Минусинской котловины их столица переносится на реке Орхон, и наступает период великодержавия енисейских кыргызов. Границы государства простираются теперь на тысячи километров от Саянских гор на юге до берегов Ангары на севере, от реки Орхон на Востоке до Алтая на Западе.

Памятники эпохи средневековья, расположенные на территории Канско-рыбинской котловины, зафиксированы у берегов реки Кан, Красный Курыш. Стоянка 1 и Терское. Поселение 1. А так же в окрестностях города Канска, Нефтепровод-2.

Экономика государства опиралась на многоотраслевое комплексное хозяйство: скотоводство, земледелие, ремесла, металлургию и горное дело. Скотоводство было ведущим из них, о чем свидетельствуют многочисленные находки костей лошади, коровы, мелкого рогатого скота и свиней.

⁴⁹ Худяков Ю.С. Древние тюрки на Енисее. – Новосибирск: Изд-во ИАиЭ СО РАН, 2004. – 152 с.

Верования кыргызов испытывали причудливую смесь шаманистских представлений и мировых религий. При совершении погребального ритуала кыргызы сжигали своих умерших, оставляя на поверхности небольшие каменные выкладки округлой формы. Подобные могильники зафиксированы на археологическом памятнике Нефтепровод-2.

XIII век стал для енисейских кыргызов временем суровых испытаний. В 1207 году их государство включено в состав новообразованной империи Чингисхана. Когда же в 1218 году кыргызы отказались участвовать в завоевательных походах монголов, армия Джучи нанесла им страшный удар. Хотя в 1273 г. кыргызам на 2 десятилетия удалось восстановить свою независимость, их государство было обречено. Покончив с Европейскими государствами и другими противниками, карательная армия монголов в 1293 г. потопила в крови и восстание кыргызов, уничтожив значительную часть мужского населения.⁵⁰ Многие достижения культуры кыргызов были утрачены и так не были восстановлены даже столетия спустя к приходу русского населения. Некогда могущественное государство распалось на несколько княжеств: Алтысарское, Алтырское, Тубинское и Езерское.

⁵⁰ Макаров Н.П., Баташев М.С. История и культура народов Приенисейского края. – Красноярск, 2007.

ГЛАВА IV. ИСПОЛЬЗОВАНИЕ АРХЕОЛОГИЧЕСКИХ ДАННЫХ ПО ДРЕВНЕЙ ИСТОРИИ КАНСКОГО РАЙОНА В ШКОЛЬНОМ КУРСЕ ИСТОРИИ ДРЕВНЕГО МИРА

4.1. Использование объектов археологического наследия в образовательных целях

Эффективность образовательной политики, решение задач гражданского и патриотического воспитания подрастающего поколения в многонациональном государстве, каковым является Российская Федерация, в значительной степени определяются оптимальным соотношением федерального и национально - регионального компонентов школьного образования. Понимание исторических корней и традиций народов нашей страны помогает учащимся строить общение с людьми другой культуры, национальной и религиозной принадлежности

В последнее время среди населения, особенно учителей и учащихся, усилился интерес к древней истории родного края. На страницах педагогической печати все чаще ставится вопрос об изучении археологии в школе. Следует обратить внимание на то, что квалифицированное разъяснение вопросов по археологии будет способствовать укреплению авторитета учителя. При этом педагог должен будет решать и воспитательные задачи.

Задача педагога – воспитать бережное, уважительное отношение к памятникам старины. Через археологию можно привить учащимся любовь к историческому прошлому нашей страны.

Подготовку учителя к использованию археологического материала в школе нужно начинать с работы над археологической литературой, изучения археологических коллекций в музеях, участия в работе археологических экспедиций.

В работе с археологическим материалом важна методика его изучения. В преподавании истории родного края она довольно разнообразна. Использование археологического материала позволяет разнообразить методы и приемы преподавания и значительно повысить эффективность урока. Элементы истории материальной культуры на уроке, и реконструкция на их основе исторической обстановки всегда вызывает интерес учащихся и позволяет создавать у них правильные, реалистические представления о прошлой эпохе. Историческая реконструкция не может ограничиться только вопросами быта той или иной эпохи. Поэтому учителю нужно решить одну из важных задач археологии реконструировать тот или иной способ производства, путем изучения орудий труда и средств производства. Поэтому на уроках истории необходимо уделять большое внимание орудиям труда, первобытной технике их производства и использования. Применение археологического материала на уроках истории позволяет шире использовать такие методы, при которых учащиеся становятся не только слушателями и наблюдателями, но и активными участниками. Среди них можно отметить эксперимент, моделирование, описание археологических материалов, их зарисовка, составление карт и чертежей (планов стоянок, археологических карт своего района, области и так далее). Безусловно, в каждой области есть свои неповторимые памятники археологии, которые могут использоваться на уроках и во внеклассной работе и внеурочной деятельности.

4.2 Проектирование урока.

Урок по истории: Древняя история Канского района.	
Цели и задачи урока	Обобщение знаний по теме «Древняя история Канского района .», выявить основные тенденции развития региона в обозначенный период.
	Воспитательные: формирование умений коллективной и групповой работы, вовлечение в активную познавательную деятельность, осознание необходимости знаний истории

	<p>прошлого.</p> <p>Образовательные: научить применять полученные теоретические знания по истории Канского района при выполнении заданий, развивать навыки работы с историческим источником, совершенствовать творческие способности</p> <p>Развивающие: развивать монологическую речь; развивать логическое мышление: операция анализа, выделения главного, обобщения; развивать исследовательские навыки; развивать творческие способности</p>
Тип урока	Комбинированный (применение, изучение и закрепление нового материала)
Методы обучения	Словесные: объяснение, фронтальный опрос, беседа Деятельностный способ обучения Метод «мозгового штурма»
Форма обучения	Фронтальная, групповая, индивидуальная
Планируемые образовательные результаты (формирование общих компетенций по ФГОС СПО)	<p>Предметные (объем освоения и уровень владения компетенциями): знать основные направления развития экономики Канского района в древние времена. и уметь их применять;</p> <p>Метапредметные (компоненты культурно-компетентного опыта/приобретенная компетентность): развивать умение извлекать информацию из различных источников, развивать учебно-организационные умения и навыки (организовать себя на выполнение поставленной задачи, осуществлять самоконтроль, взаимоконтроль и самоанализ учебной деятельности).</p> <p>Личностные: осознание культурологической ценности истории; стремление к речевому самосовершенствованию, продолжать формирование саморазвития и самовоспитания,</p> <p>сотрудничество со сверстниками,</p> <p>формировать интерес к предмету через использование различных форм обучения и создание ситуации успеха.</p>
Оборудование	Паспортная документация по раскопкам в Канском районе, компьютер, мультимедийный проектор, экран, интерактивная доска
Наглядно-	Карточки-задания, наглядный материал, интернет-материалы (

демонстрационный материал	фотоматериалы)
Основные понятия	Экономический потенциал,

Организационная структура урока

№	Этапы урока, цель	Методы, приемы, формы работы	Деятельность учителя	Деятельность обучающихся	Ожидаемые результаты (формирование общих компетенций и УУД)
1.	Этап организационный. 3 минуты Цель: мотивация к деятельности, развитие самодисциплины	Словесный	Приветствует обучающихся, создаёт эмоциональный настрой на урок, мотивирует их к уроку, проверяет наличие учебников, тетрадей, ручек. Работа с журналом.	Приветствуют и слушают учителя, участвуют в диалоге с ним; размещают учебные материалы на рабочем месте, демонстрируют готовность к уроку, настраиваются на восприятие материала урока.	Личностные: положительно относятся к обучению, познавательной деятельности, желают приобретать новые знания, умения, совершенствовать имеющиеся. Познавательные: осознают познавательную задачу. Регулятивные: планируют (в сотрудничестве с учителем и однокурсниками или самостоятельно) необходимые действия.

					<p>Коммуникативные: обмениваются мнениями, учатся понимать позицию партнера, в том числе и отличную от своей</p>
2.	<p>Этап подготовки к основному этапу занятия, мотивация учебной деятельности и обучающихся.</p> <p>4 минут Цель: постановка учебных задач</p>	<p>Фронтальный устный опрос</p>	<p>Проверяет уровень остаточных знаний по предыдущему занятию: вопросы по теоретическому материалу</p> <p>Создание проблемной ситуации, фиксация и мотивирование новой учебной задачи:</p> <p>1. Организует погружение в проблему, создает ситуацию разрыва.</p> <p>2. Подводит к теме урока</p> <p>3. Постановка</p>	<p>Проверяют свой уровень знаний теоретического материала предыдущего урока. Отвечают на вопросы. Фиксируют проблему, озвучивают тему урока, цели и задачи</p>	<p>Личностные: имеют мотивацию к учебной деятельности.</p> <p>Регулятивные: принимают и сохраняют учебную задачу.</p> <p>Коммуникативные: слушают и отвечают на вопросы других, формулируют собственные мысли, высказывают и обосновывают свою точку зрения.</p> <p>Познавательные: повторяют исторические термины, выполняют учебно-</p>

			учебных задач.		познавательные действия;
3.	<p>Этап: Совместное исследование проблемы (изучение нового материала)</p> <p>12 минут</p> <p>Цель: поиск решения учебной задачи</p>	Работа в группах методом «мозгового штурма»	<p>Организовывает изучение нового материала из исторического источника по группам:</p> <p>1. Группа по изучению <u>Стоянки Попиха</u>, <u>Стоянки Анцырь</u>, <u>Поселение Стрижова</u> <u>Гора</u>.</p> <p>2. Группа по изучению <u>Стоянок Бражное 1</u>, <u>Бражное 2</u>, <u>Бражное 3</u>, <u>Бражное 4</u>.</p> <p>3. Группа по изучению <u>Стоянки Уря</u>, <u>Стоянки Белоярск</u>, <u>Стоянки Курьш</u>, <u>Стоянки Долгое озеро</u>.</p> <p>Работа с</p>	<p>Читают и анализируют статистические данные. Пытаются сформулировать основные тенденции в быту людей исследуемого периода</p>	<p>Регулятивные: исследуют условия учебной задачи, обсуждают предметные способы ее решения</p> <p>Коммуникативные: формирование – работать в коллективе и команде, эффективно общаться с коллегами</p> <p>Познавательные: анализируют, доказывают свою точку зрения</p>

			паспортной документации об археологических работах.		
4.	<p>Этап локализации и коррекции затруднений 8 минут Цель: первичный контроль правильного использования новых теоретических знаний на практике</p>	<p>Групповой, индивидуально, письменно</p>	<p>Предлагает группам составить диаграмму с последующей самопроверкой (на интерактивной доске)</p> <p>Предлагает выполнить географический диктант</p>	<p>Строят диаграмму, проводят коррективы выполненного. До этого прочитав текст о природно-географической характеристике в данном районе</p>	<p>Регулятивные: осуществляют самоконтроль</p> <p>Коммуникативные: учатся формулировать собственное мнение и позицию</p> <p>Познавательные: осуществляют работу по самостоятельному применению нового материала при выполнении задания.</p>
5.	<p>Этап применение новых знаний 8 минут Цель: вторичный контроль правильного использования новых теоретических знаний на практике</p>	<p>Фронтальный, групповой, индивидуальный</p> <p>Метод «критического мышления»</p>	<p>Предлагает группам озвучить свои выводы на основе работы с паспортной документацией об археологических работах.</p> <p>Корректиров</p>	<p>Формулируют тенденции быта людей исследуемого периода.</p>	<p>Регулятивные: осуществление самоконтроля и взаимоконтроля</p> <p>Коммуникативные: строят рассуждения, понятные для собеседника, создают совместный</p>

			<p>ка выводов обучающихся.</p> <p>Организует и сопровождает деятельность обучающихся, подводит к формулировке выводов – целей занятия.</p>		<p>текст.</p> <p>Познавательные: отработка применения новых знаний, развитие творческих способностей</p> <p>Личностные: брать на себя ответственность за работу членов команды, результат выполнения задания</p>
6.	<p>Этап: Рефлексивный оценочный 5 минут</p> <p>Цель: подведение итогов совместной и индивидуальной работы</p>	Фронтальный. словесный	<p>Рефлексивно-оценивающая деятельность обучающихся</p> <p>Выдача дифференцированного домашнего задания – заполнение таблицы «Канский район в древние времена»</p> <p>Инструктаж по ее заполнению.</p>	<p>Проводят рефлексию, анализируют и оценивают свою деятельность. Определяют свое эмоциональное состояние на уроке. Записывают домашнее задание в тетрадь</p>	<p>Регулятивные: осуществляют пошаговый контроль по результату оценивают свою работу</p> <p>Личностные: рефлексия своих действий, приобретают мотивацию к процессу образования</p> <p>Познавательные: анализируют и оценивают уровень своих знаний,</p>

			Проверка правильност и перенесения в тетрадь шаблона таблицы. ⁵¹⁵²		
--	--	--	---	--	--

Географический диктант.

1. Канский район расположен на востоке Красноярского края, в предгорьях _____ и _____, в лесостепной зоне _____ котловины.
2. Наиболее крупные реки на территории района — _____, _____ и _____.
3. Климат района _____, с _____ летом и _____ зимой.
4. Наиболее крупным озером считается озеро _____.
5. В числе природных ископаемых — _____, _____.
6. Почвы района в основном _____, благоприятные для сельского хозяйства.
7. Большая часть покрытых лесом земель занята хвойными породами — _____ и лиственными породами _____.
8. Ландшафт Канского района представлен _____ рельефом _____ котловины.
9. На территории района расположен _____ источник.

Взаимопроверка – сверка с экраном.

Оцените себя. Критерии: 0-1 ошибка -5

2-3 ошибки - 4

4-5 ошибок -3

Боле пяти – 2

Ключ к географическому диктанту.

⁵¹ Федеральный государственный образовательный стандарт. {электронный ресурс} – режим доступа <https://fgos.ru/>

⁵² Историко-культурный стандарт. {Электронный ресурс} –режим доступа <https://historyrussia.org/istoriko-kulturnyj-standart.html>

1. Канский район расположен на востоке Красноярского края, в предгорьях **Енисейского кряжа** и **Восточного Саяна**, в лесостепной зоне **Канско-Рыбинской** котловины.
2. Наиболее крупные реки на территории района — **Кан, Иланка** и **Большой Караган**.
3. Климат района **резко континентальный**, с жарким коротким летом и **длительной холодной** зимой.
4. Наиболее крупным озером считается озеро **Тарай**.
5. В числе природных ископаемых — **бурый уголь, строительные материалы**.
6. Почвы района в основном **черноземные**, благоприятные для сельского хозяйства.
7. Большая часть покрытых лесом земель занята хвойными породами — **сосной** и лиственными породами **березами**.
8. Ландшафт Канского района представлен **равнинно-холмистым** рельефом **Канско-Рыбинской** котловины.
9. На территории района расположен **минеральный Белоярский** источник.

Таблица

«Канский район в древние времена».

Название Стоянки	Место положения	Стратиграфия памятника	Год открытия стоянки	Фамилия имя отчество руководителя группы по археологическим раскопкам	Исторический период.

ЗАКЛЮЧЕНИЕ

История археологических исследований Канского района насчитывает более 100 лет, но сведения об этом фрагментарны и отражены не достаточно полно в научной литературе. В результате анализа источников в виде полевых отчетов и паспортной документации в рассматриваемом регионе было открыто к настоящему времени более пятидесяти археологических памятников: стоянок, поселений, погребальных комплексов. Большинство из них выявлены в результате разведочных работ по учету объектов культурного наследия. Известными объектами, где проводились раскопочные работы, является многослойная стоянка каменного века Стрижева гора в черте города Канска, могильник эпохи энеолита и ранней бронзы Долгое озеро, разновременный могильник (эпоха развитой бронзы – средневековья) на территории местонахождения Нефтепровод-2.

Результаты археологических исследований позволяют реконструировать жизнь древнего населения региона на широком временном интервале (около 25-27 тысяч лет), то есть от эпохи палеолита до средневековья. В ледниковый период обитали на берегах р. Кан бродячие группы охотники на мамонтов, бизонов, носорогов. В новокаменном веке, когда кардинально сменились климатические условия, местное население жило более оседло по берегам водоемов. Занималось охотой, используя лук и стрелы, рыболовством, начало изготавливать глиняную, богато орнаментированную посуду. В эпоху бронзы наблюдается влияние культур Прибайкалья и Минусинской котловины на образ жизни древних канцев. Появляется бронзолитейная металлургия, усложняется погребальный обряд. В эпоху раннего железного века в бассейне р. Кан прослеживается распространение культурных инноваций соседних обществ скифо-сибирского мира: тагарцев, кулайцев и др. В эпоху средневековья территория Канского района входит в состав Кыргызского каганата и местное население в роли данников-кыштымов вынуждено было периодически выплачивать «албан» (ясак) сначала кыргызам, а после монгольского нашествия в 1207 г.,

- монголам; после распада кочевой империи монголов – алтын-ханам, черным калмыкам (джунгарам). Только с появлением Канского острога (1636 г.) жизнь местного населения переживая периодические набеги кочевников постепенно входит в мирное русло.

Современных школьников трудно увлечь историей через учебники, и даже дополнительные источники информации, применяя, в том числе и информационо-коммуникативные средства преподавания. Перед учителем истории стоит задача не только в передаче ученикам определенной суммы знаний, умений навыков или приобретении ими универсальных учебных действий, но и в воспитании личности, уважающей своих предков, любящей свою Родину, относящейся критически к прошлому своей страны, какое бы оно не было. Эту нелегкую задачу помогает решить и реализовать историческое краеведение.

Когда в урок включаются элементы из прошлого и настоящего родного края, вещественные памятники истории и культуры родного района, исторический материал для учеников становится более осмысленным, личностным и близким. Да и сами ребята, в каком-то смысле становятся создателями истории. Будь это история семьи, своего рода, или история того места, где они родились.

СПИСОК ИСПОЛЬЗОВАННОЙ ЛИТЕРАТУРЫ И ИСТОЧНИКОВ

Источники

1. Блейнис Л.Ю. Отчет о полевых исследованиях в 1987 г. Полевой комитет института ИА РАН Р-1.
2. Блейнис Л.Ю. Отчет об археологических работах в 1989г. Архив ИА РАН, Р-1.
3. Блейнис Л.Ю. Отчет об археологической разведке в Канском и Иланском районах Красноярского края в 1987 г. – Красноярск, 1988. – Архив ИА РАН. Р-1. Д.12209.
4. Генералов А.Г. Отчет о полевых археологических работах в Канском районе Красноярского края в 1991 году. – Иркутск, 1992. – Архив ИА РАН Р-1. Д. 20115.
5. Гуляев В.А. Полевой отчет о раскопках 1976 г. Архив ИА РАН Р-1.
6. Дементьев Д.И., Савельев Н.А. Археологические исследования в долине р. Кан летом 1972 года. Отчет о полевых работах Канского разведочного отряда КАЭ. – Иркутск, 1973. – Архив ИА РАН. Р. 1 Д.Б/Н.
7. Дзюбас С.А. Отчет о полевых археологических исследованиях летом 1988 года. – Иркутск, 1988. – Архив ИА РАН. Р-1. Д. 15225.
8. Историко-культурный стандарт. {Электронный ресурс} –режим доступа <https://historyrussia.org/istoriko-kulturnyj-standart.html>.
9. Максименков. Г.А. Отчет об археологических работах в окрестностях г. Канска, Красноярского края. 1959 г. Архив ИА РАН. Р-1, № 1962.
10. Макулов В.И. Отчет о полевых исследованиях в Нижнеингашском, Иланском, Канском, Рыбинском и Уярском районах Красноярского края в 1997 г. Красноярск, 1997. – Архив ИА АН СССР Ф. 1, Р. 1, Д. 21743.

- 11.Медведев Г.И. Отчет о полевых исследованиях Канского палеолитического отряда Комплексной Археологической экспедиции Иркутского университета летом 1973 года. – Иркутск, 1974.
- 12.Савельев Н.А. Отчет об археологической разведке по р. Кан летом 1972г.
- 13.Ермолаев А.В. Полевой дневник 1985 г. Архив лаборатории археологии КГПУ.
- 14.Федоренко А.Б. Отчет об археологических работах в Канском районе 1986 г.
- 15.Фокин С.М. Отчет об археологических исследованиях в Емельяновском, Канском, Рыбинском и Саянском районах Красноярского края в 2007 г. – Красноярск, 2008. – Научный архив КККМ оп. 01, д. 2773.
- 16.Фокин С.М. Отчет об археологических исследованиях в Енисейском, Мотыгинском и Канском районах Красноярского края в 2009 г. - Красноярск, 2010.
- 17.Фокин С.М. Отчет об археологических разведок в Березовском, Емельяновском, Енисейском и Канском районах Красноярского края и в черте г. Красноярска в 2018. Том № 2. Красноярск. 2018.
- 18.Федеральный государственный образовательный стандарт. {электронный ресурс} – режим доступа <https://fgos.ru/>.

Литература

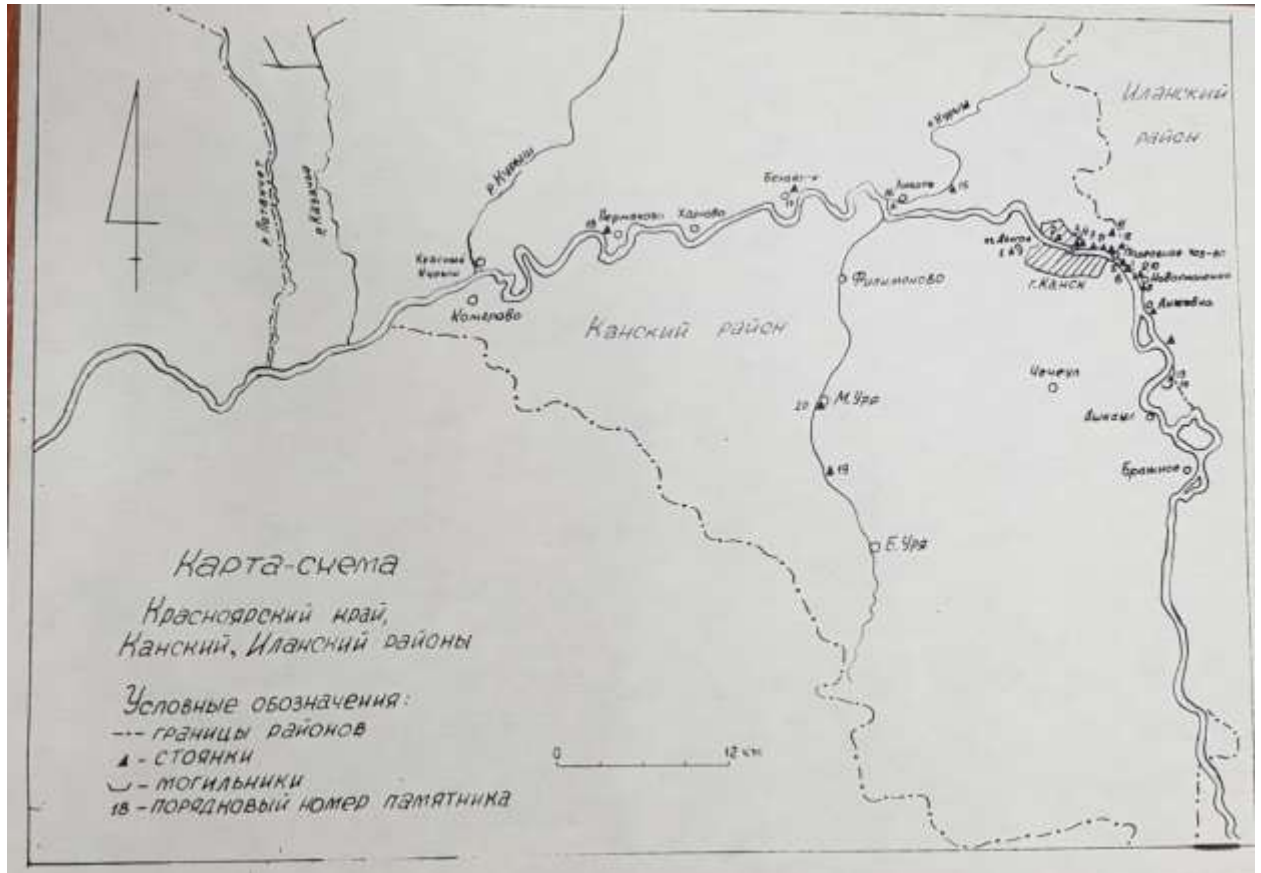
- 19.Абдулов Т.А., Базалийский В.И., Бердникова Н.Е., Ветров В.М., Горюнова О.И., Дзюбас С.А., Задонин О.В., Инешин Е.М., Титов А.В., Федоренко А.Б., Харинский А.В. Исследования Иркутского университета // АО 1986 года. – М.: 1988. С. 207-212.
- 20.Баташев М.С. Неизвестные страницы истории изучения камасинцев // Енисейская провинция. Вып. 1. Красноярск, 2004. С. 23-33.

- 21.Вдовин А.С. Археология в Канском краеведческом музее в начале XX в. // Древности Приенисейской Сибири – Вып. 4 – Красноярск, 2005. С. 159-162.
- 22.Водопьянова Е.Б. Некоторые данные по многослойному памятнику каменного века Стрижова гора,- Вкн: Проблемы археологии и этнографии Сибири. Иркутск. 1982, с 56-58.
- 23.Генералов А.Г. Новые материалы в исследовании археологических местонахождений Стрижовая Гора и Бражное (долина р. Кан) // Обзорение результатов полевых и лабораторных исследований археологов, этнографов и антропологов Сибири и Дальнего Востока в 1993 году. – Новосибирск: Изд-во ИАЭТ СО РАН, 1995. С. 181 – 183.
- 24.Гуляев В.М., Кононова Т.Н., Кубенко Н.В. Медведев Г.И., Стрелова Е.А. Раскопки многослойной стоянки Стрижова Гора в долине р. Кан // Археологические открытия 1975 года. – М.: Наука, 1976 г. С. 231.
- 25.Дзюбас С.А. Многослойное поселение Попиха в сборнике: Метериалы конференции молодых ученых 1987 г. Иркутск, ИГУ 1987.
- 26.Дроздов Н.И., Артемьев Е. В., Макулов В. И. Новые данные по каменному веку Канской лесостепи // Северная Евразия в антропогене: человек, палеотехнология и антропология. Иркутск, 2007. – С. 144-145.
- 27.Ермолаев А.П. К археологии окрестностей г. Канска, Енисейской губернии // Сибирский Архив. - № 4. – февраль 1912 г. Иркутск: Эл.-тип. Т-ва «М. П. Окуневъ и К°», 1912. С. 237 – 243.
- 28.Красноярский научно исследовательский институт. 2018. Канский природный округ. [Электронный ресурс]. - Режим доступа <http://sh.krasn.ru/xarakteristika-prirodnux-okrugov/>
- 29.Макаров Н.П., Баташев М.С. История и культура народов Приенисейского края. – Красноярск, 2007.

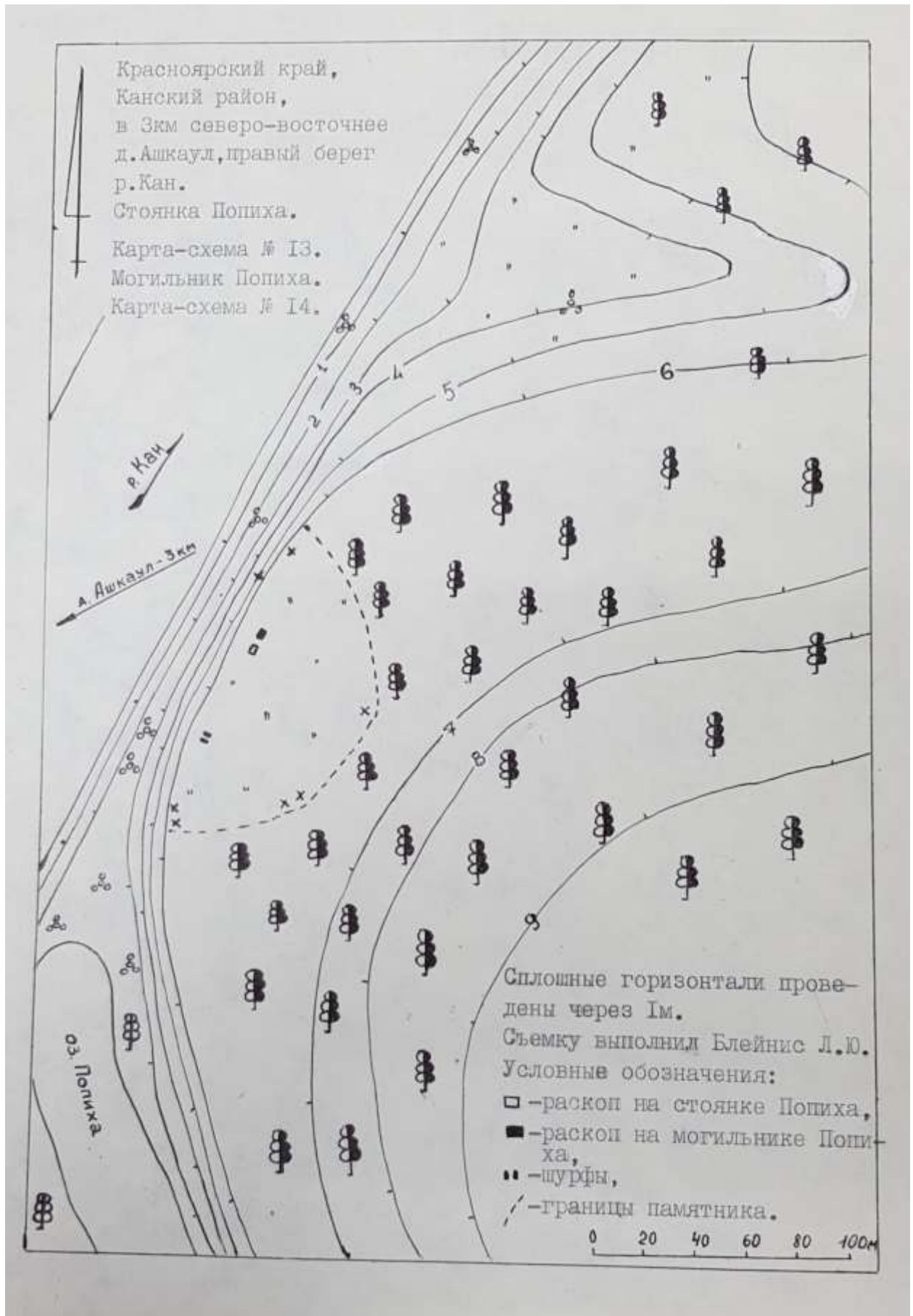
- 30.Макаров Н.П. Красноярско-Канская лесостепь в диалоге культур неолита и бронзового века Западной и Восточной Сибири// Вестн. Том. Гос. Ун-та. История. 2016. №4.
- 31.Спицына Н.Т. Природные и экологические условия Канской лесостепи.// Вестник КрасГАУ. 2014. № 2.
- 32.Тимощенко А.А. Выборнов А.В. Рыбин Е.П. Анжевский комплекс археологических памятников – новый разновременный могильник на территории Канско-Рыбинской котловины. Предварительные данные// Теория и практика археологических исследований. 2018.
- 33.Тимощенко А.А. Хронология и периодизация каменного века Канско-Рыбинской котловины // Изв. Иркут. гос. ун-та. Сер.:Геоархеология. Этнология. Антропология. - 2014. - Т. 10. - С. 27-49.
- 34.Тимощенко А.А., Выборнов А.В., Рыбин Е.П. Анжевский комплекс археологических памятников – новый разновременный могильник на территории Канско-Рыбинской котловины. Предварительные данные // Теория и практика археологических исследований. 2018. №2.
- 35.Тимощенко А.Б, Савельев Н.А. Бронзовый век Канско-Рыбинской котловины (современное состояние Проблемы) // Вестник НГУ. Серия: История, филология.2013. №5.
- 36.Худяков Ю.С. Древние тюрки на Енисее. – Новосибирск: Изд-во ИАиЭ СО РАН, 2004. – 152 с.

Приложения

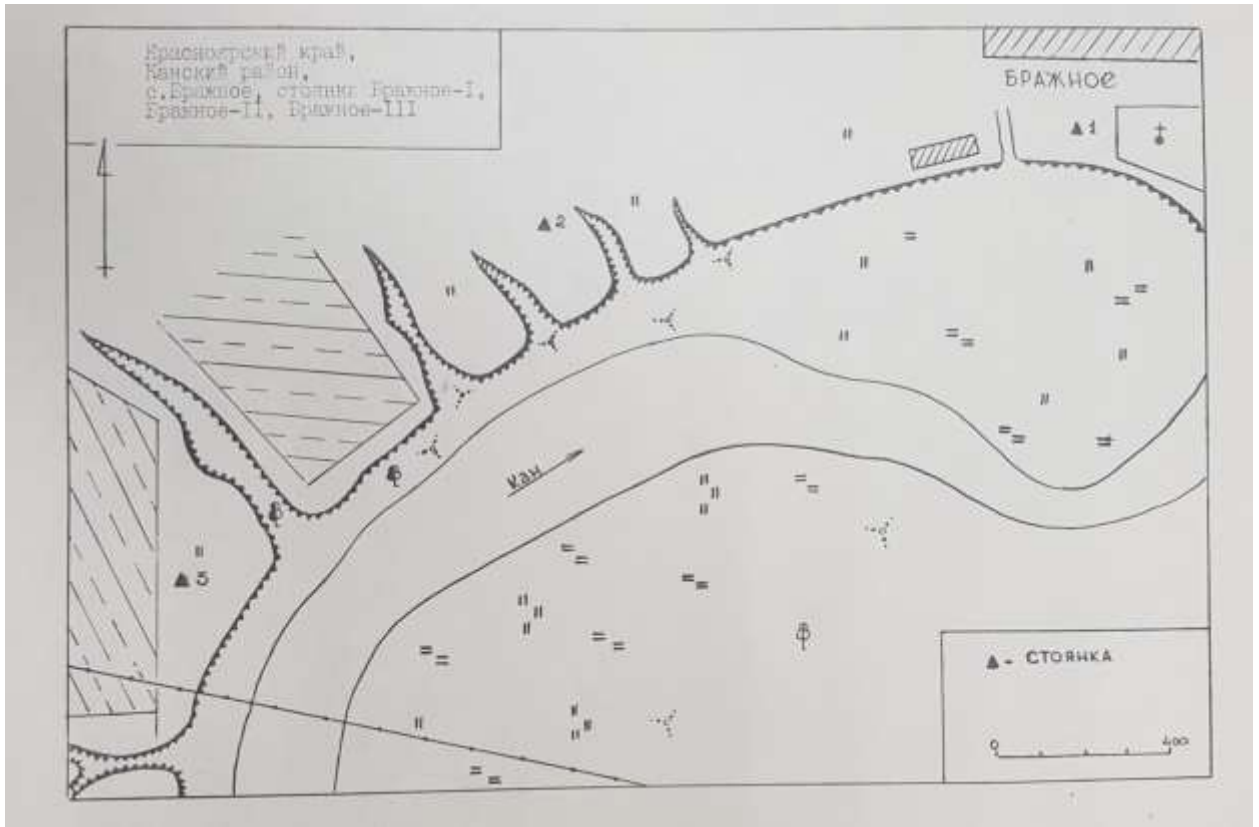
Приложение 1



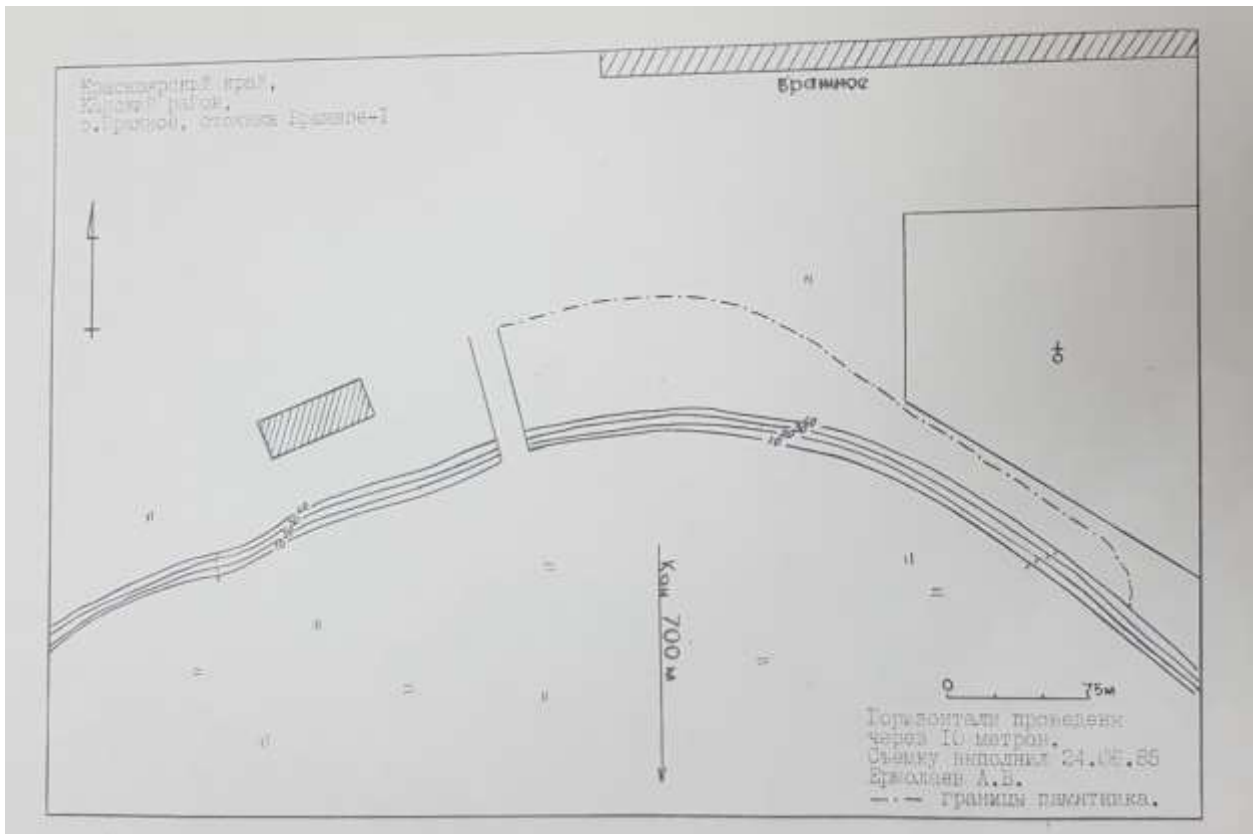
Приложение 2



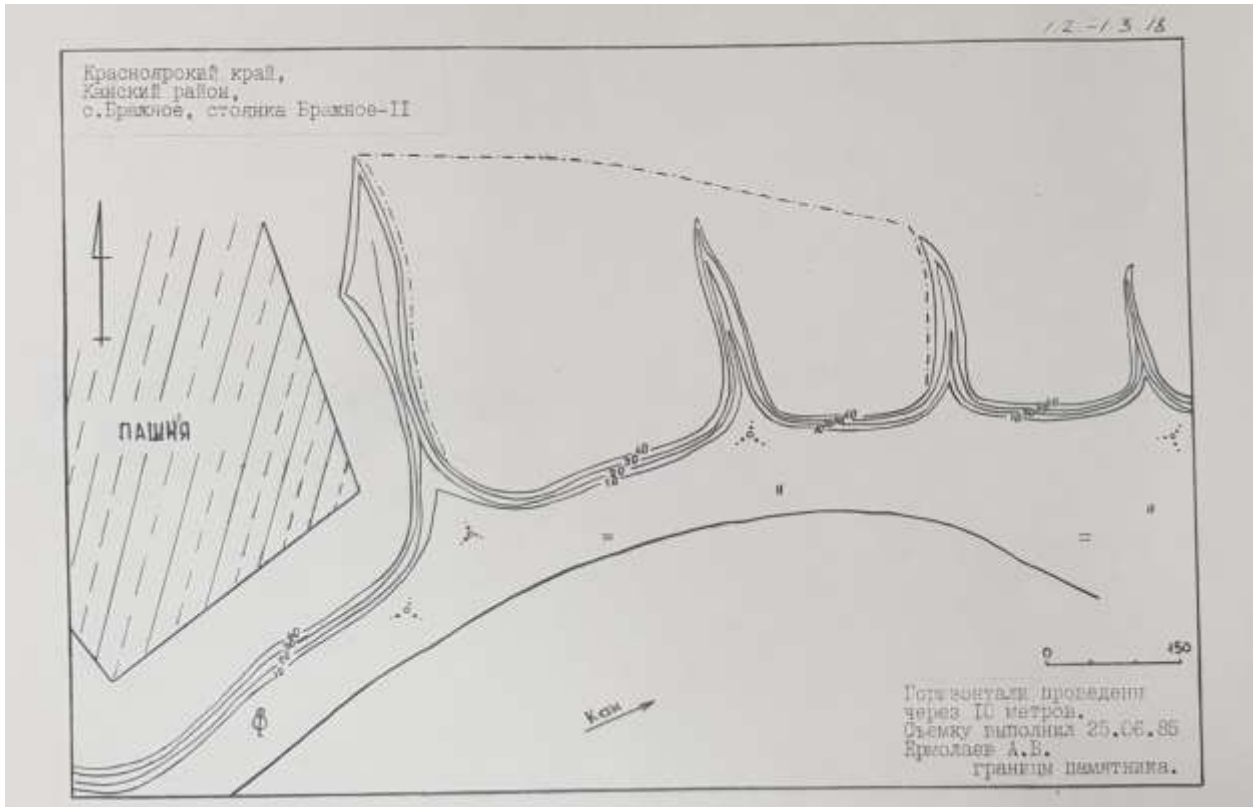
Приложение 3.



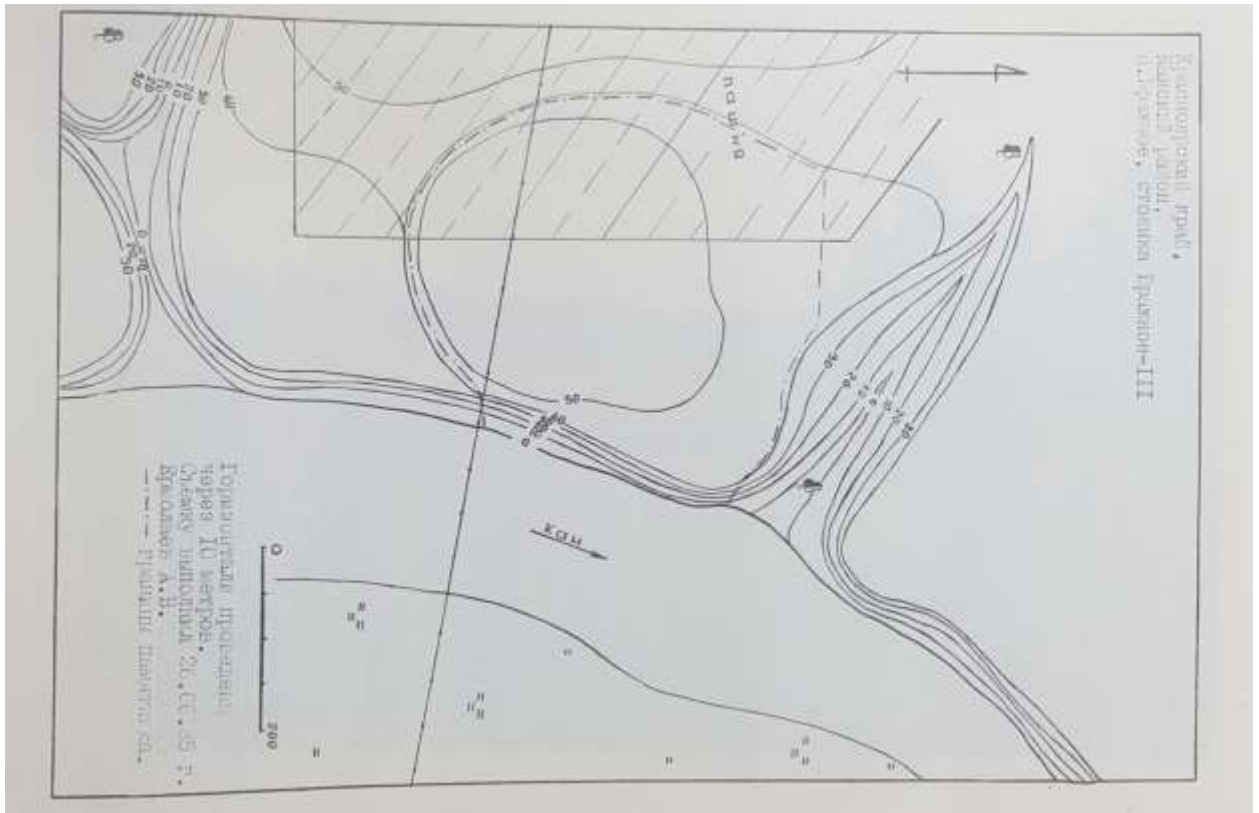
Приложение 4.



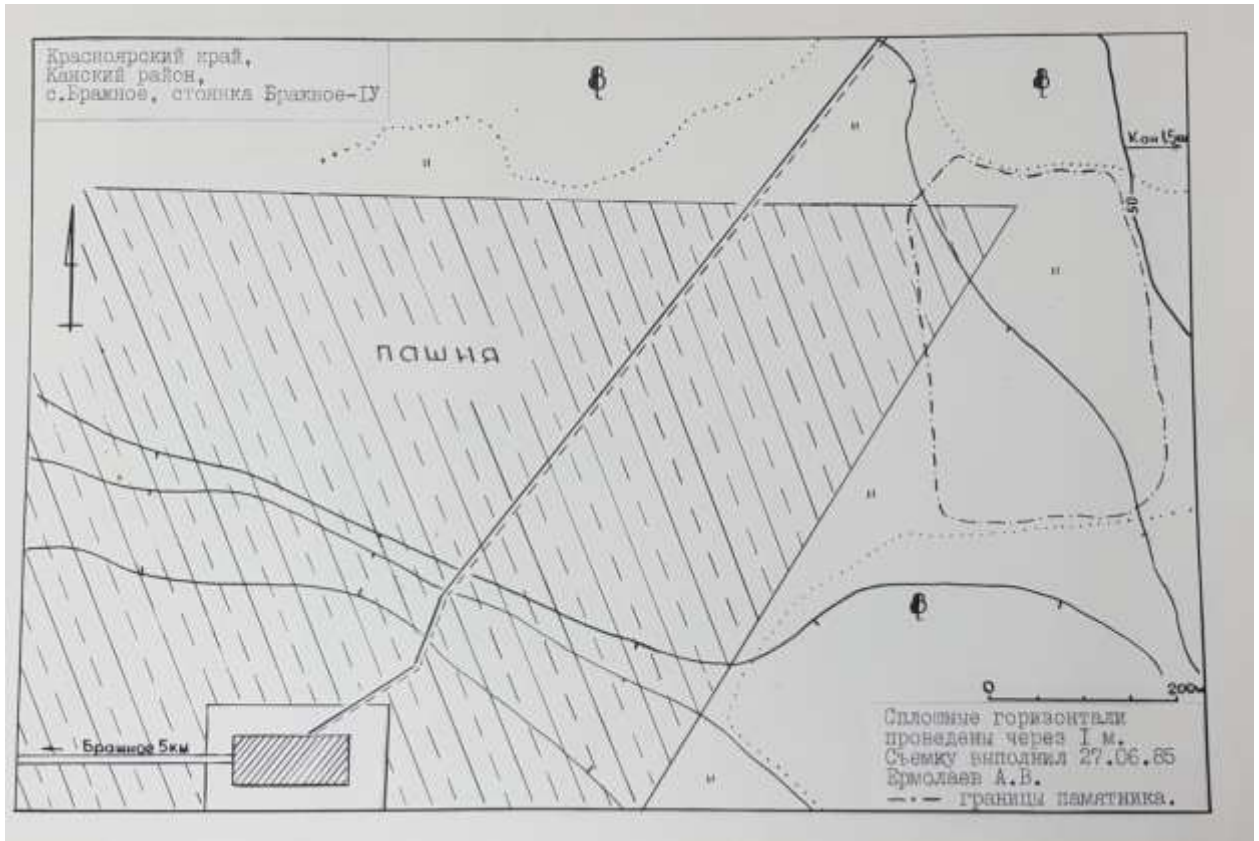
Приложение 5



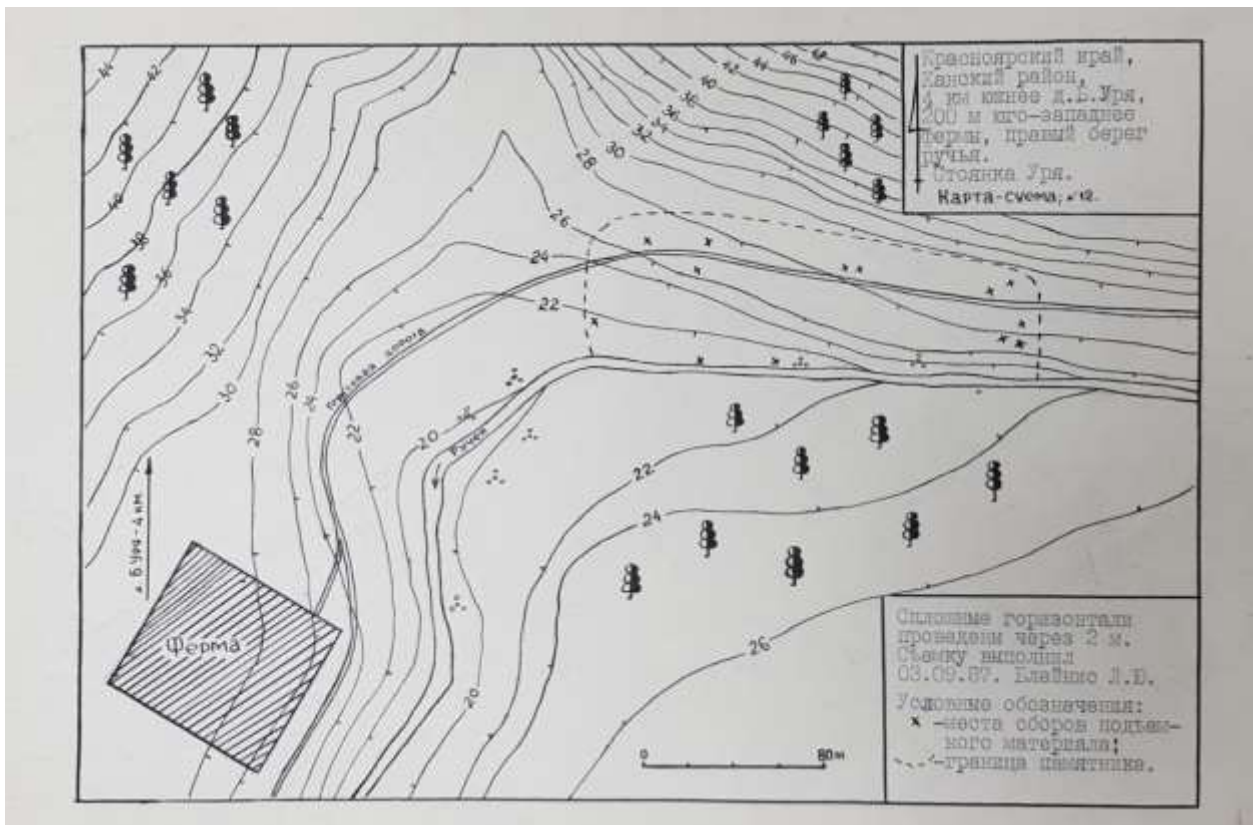
Приложение 6



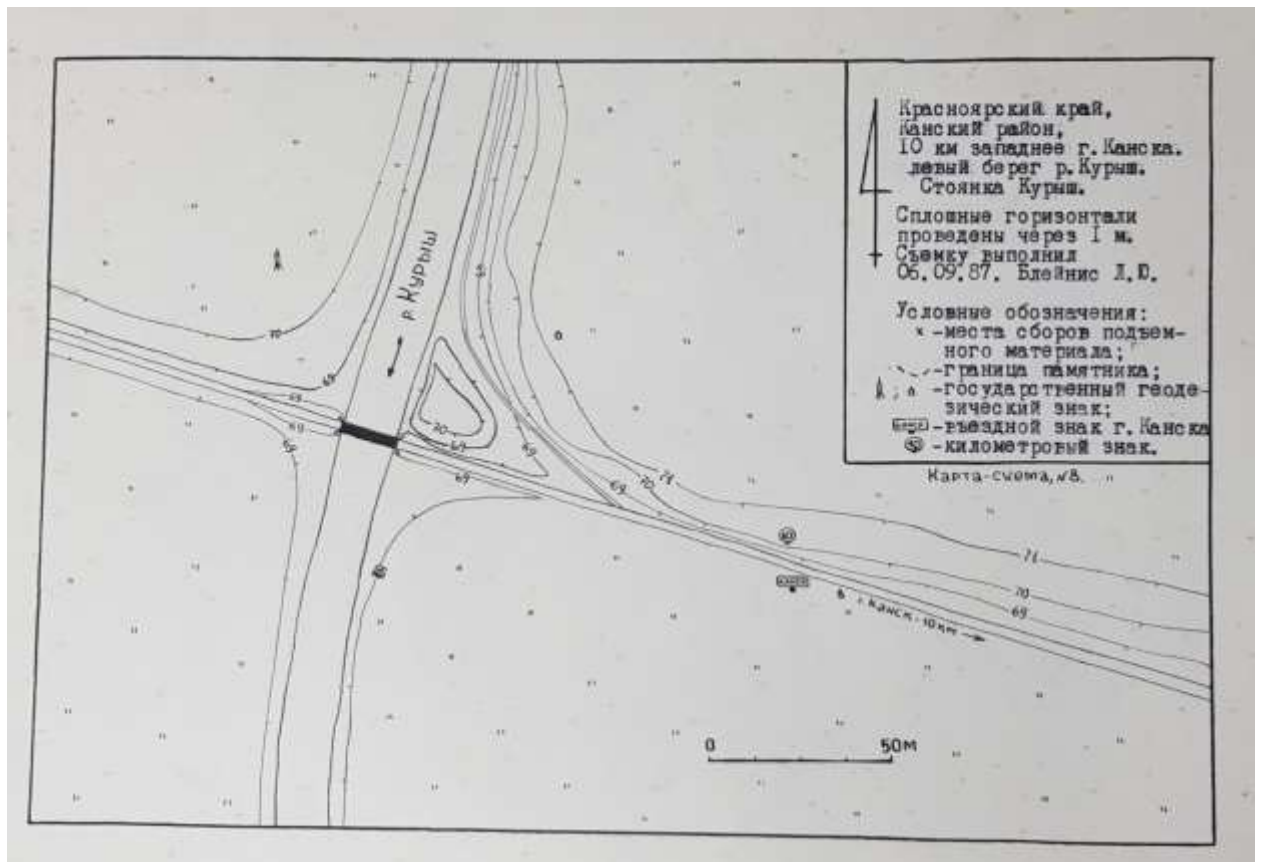
Приложение 7



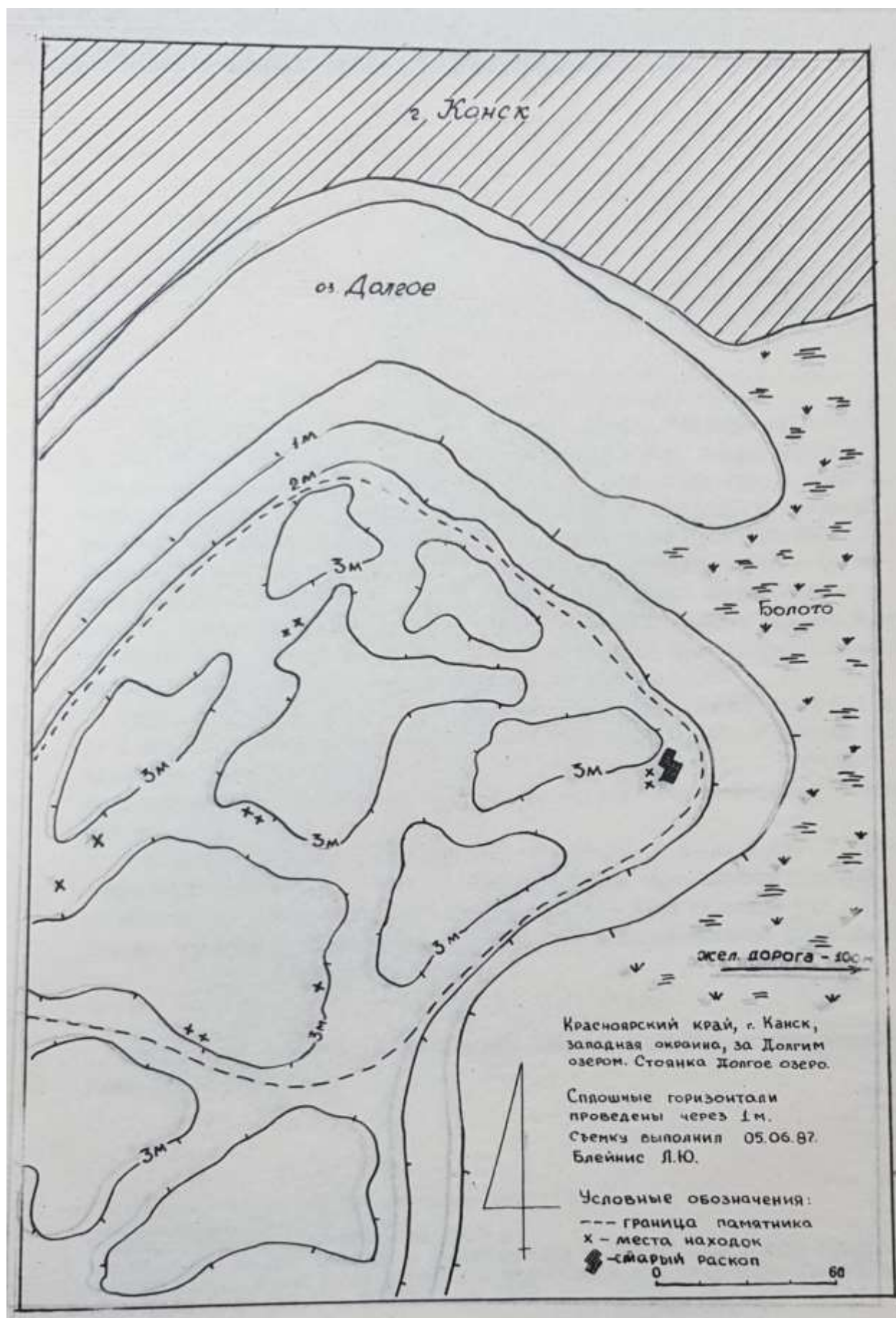
Приложение 8



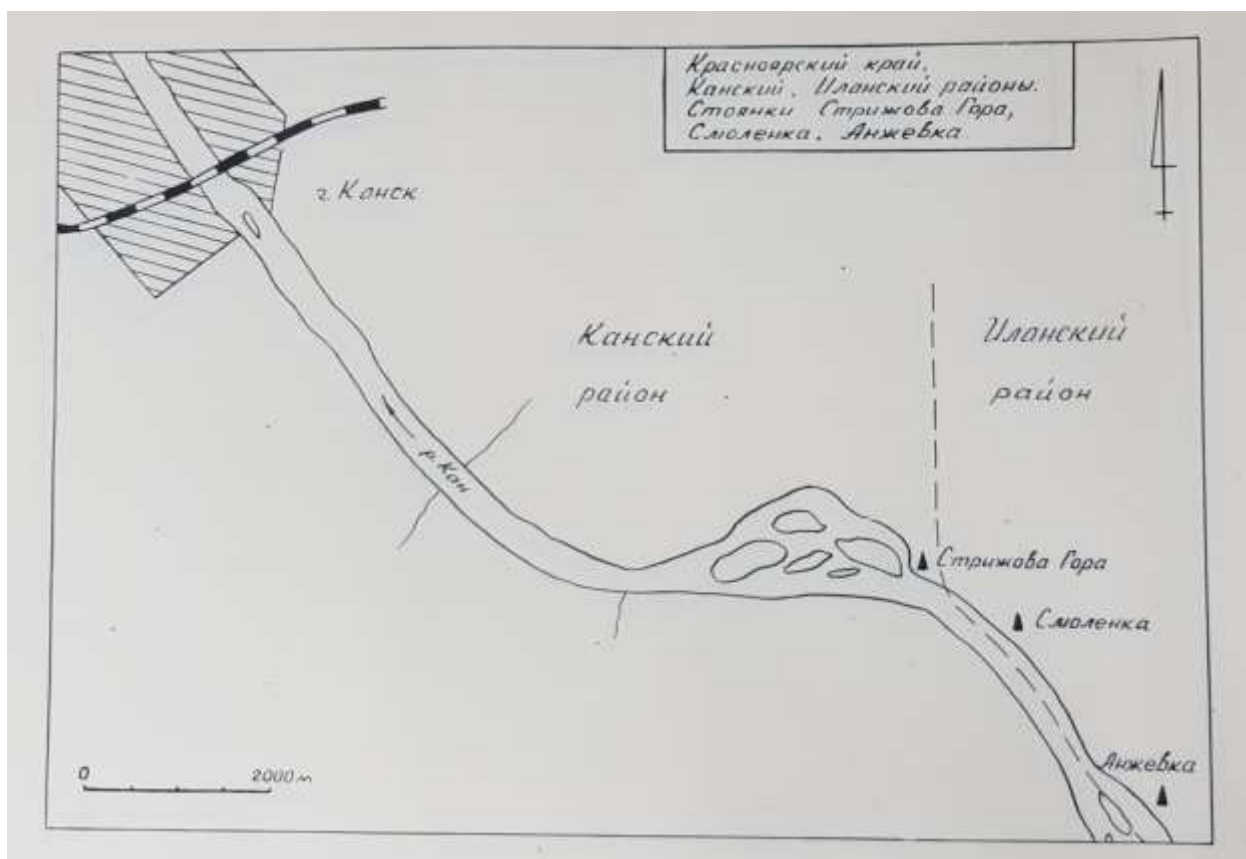
Приложение 9



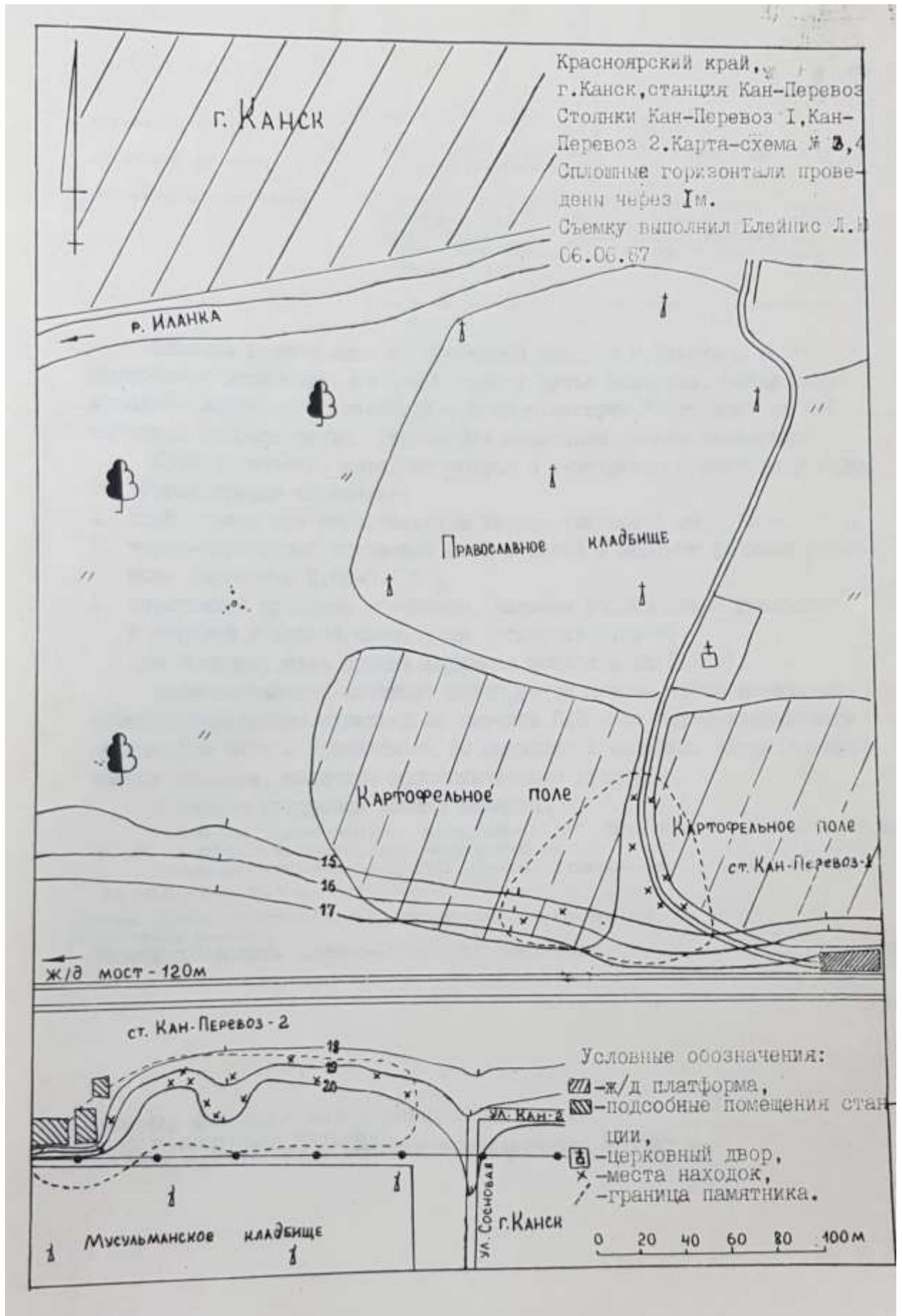
Приложение 10



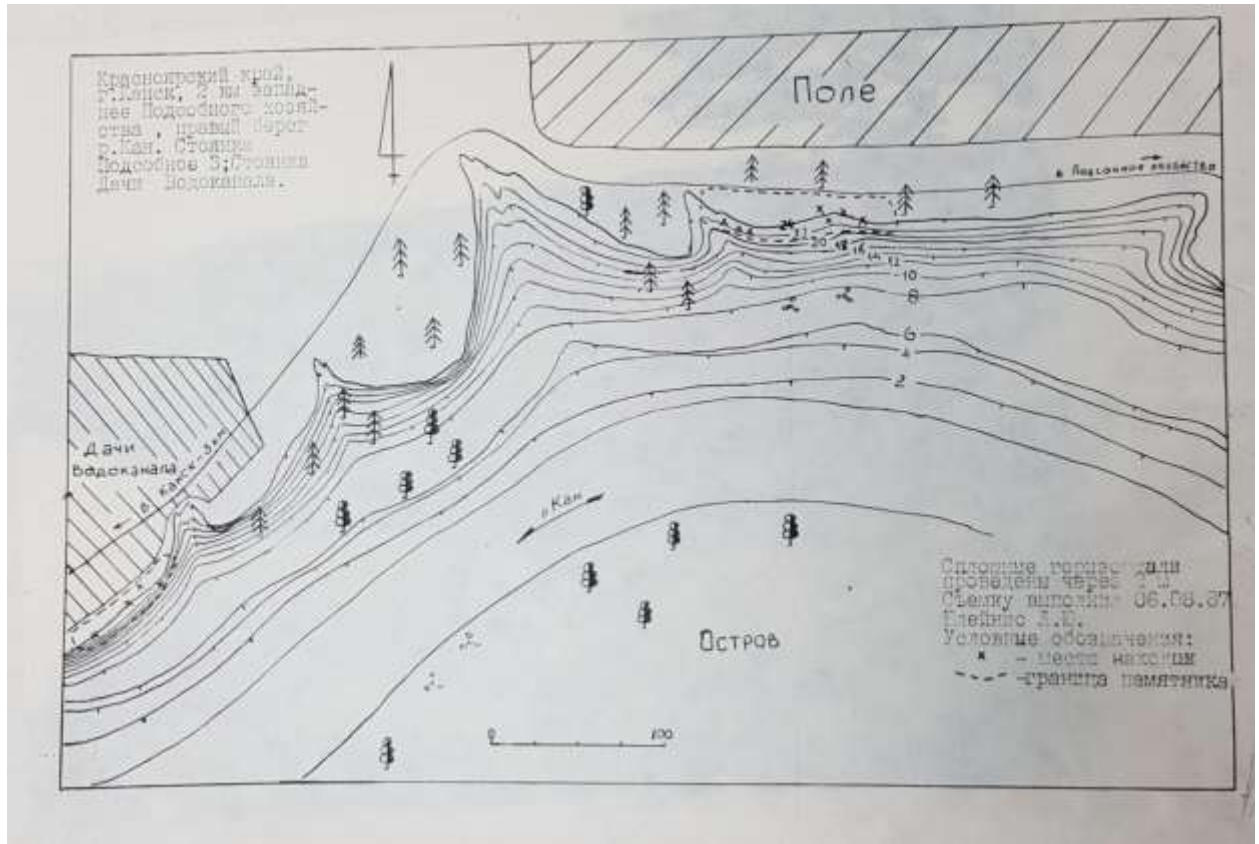
Приложение 11.



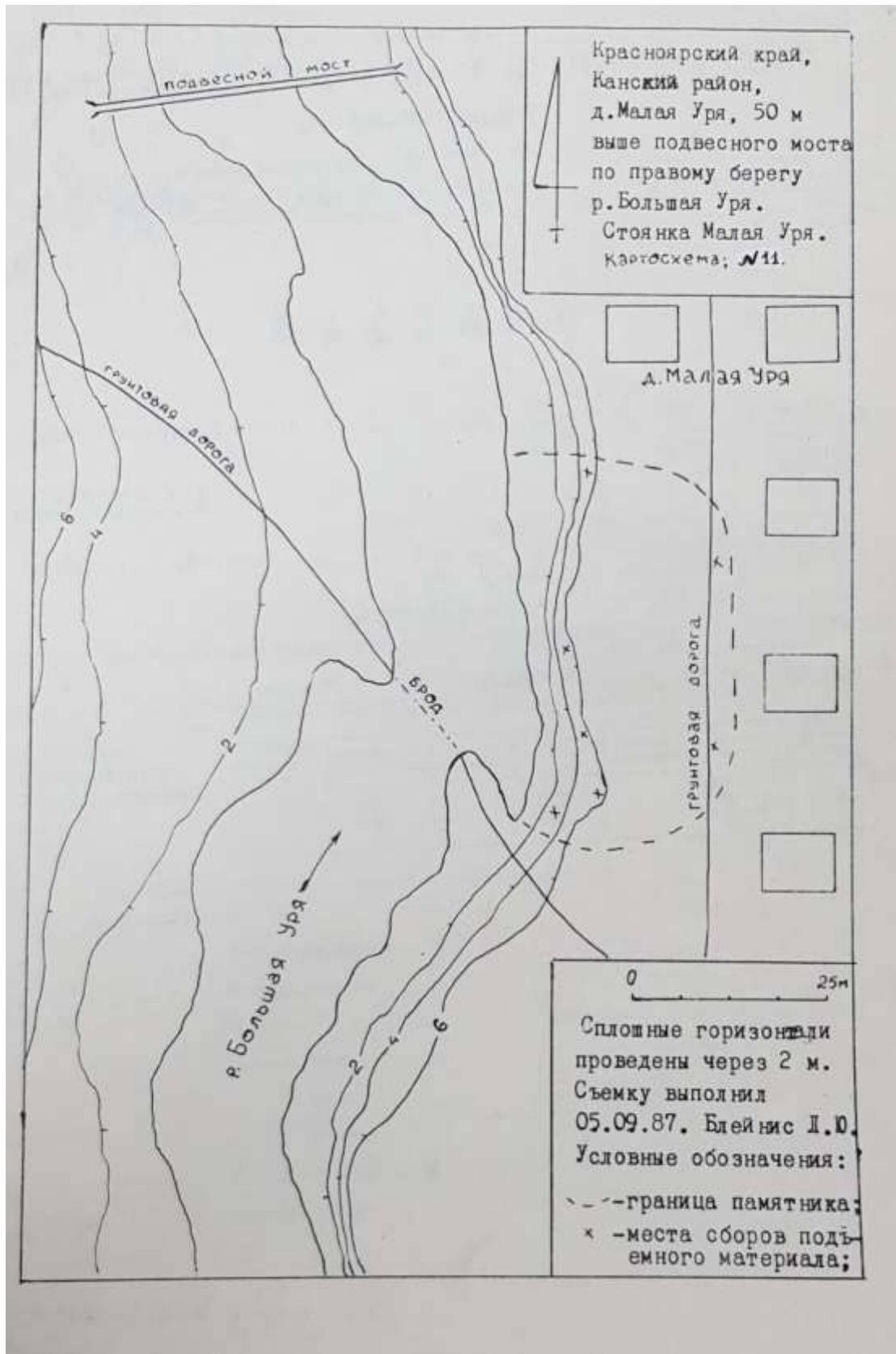
Приложение 12



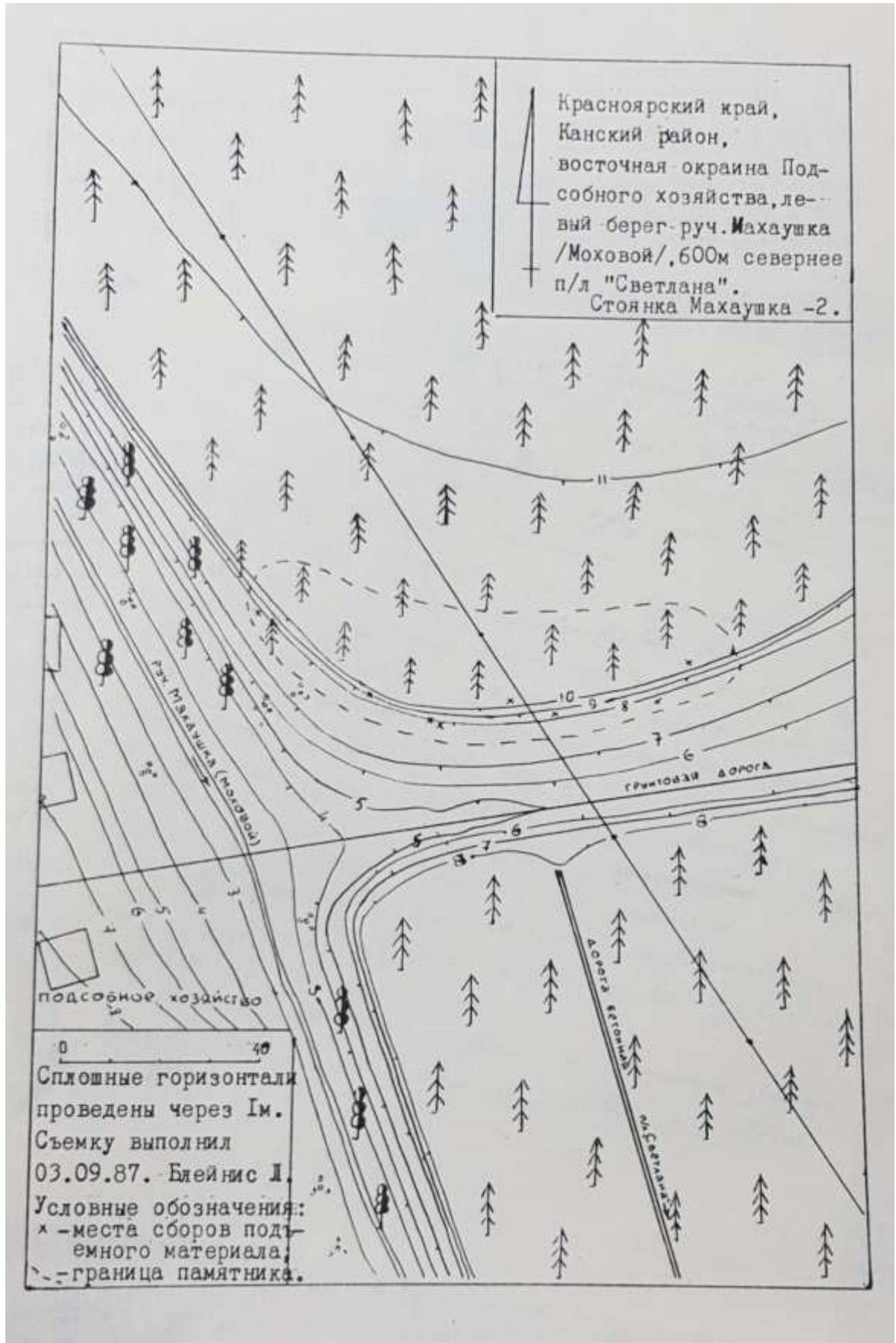
Приложение 13.



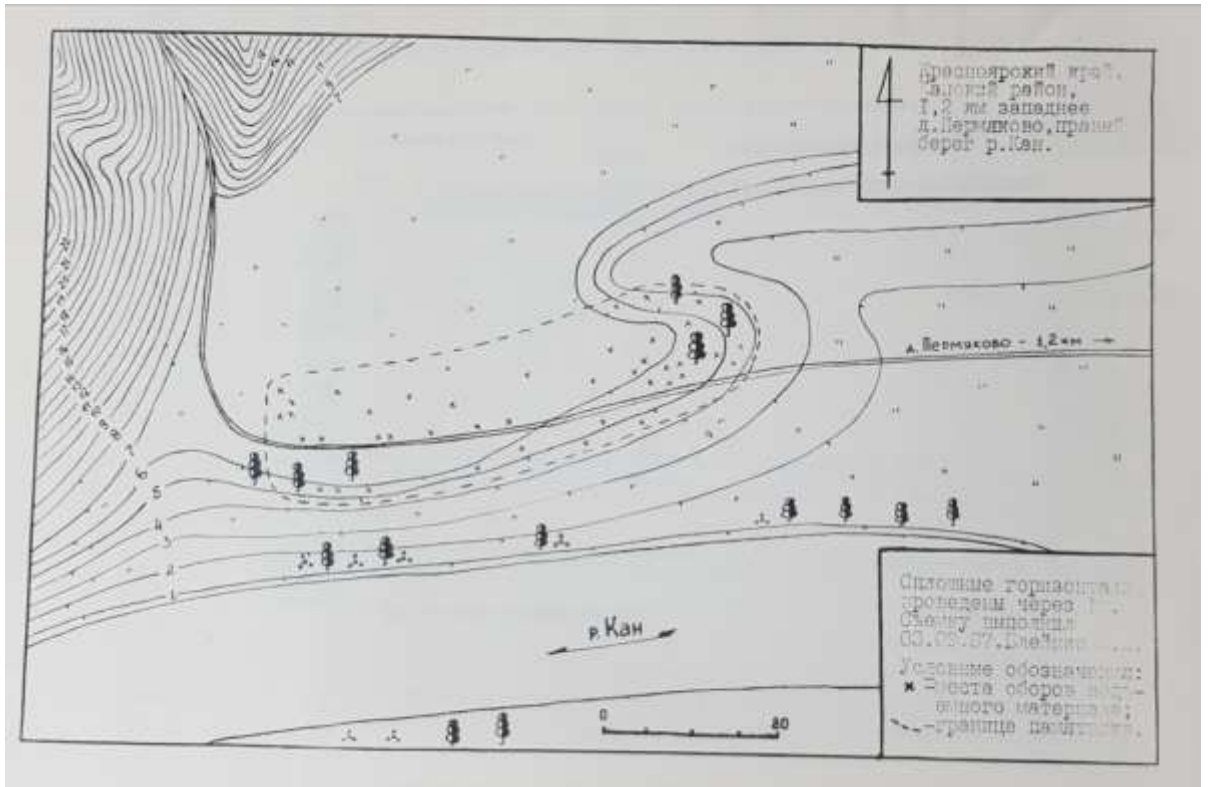
Приложение 14.



Приложение 15.



Приложение 16



Приложение 17



Рис. 1. Нефтепровод-2. Часть 123. Погребение 1 . Вид с юго-востока.

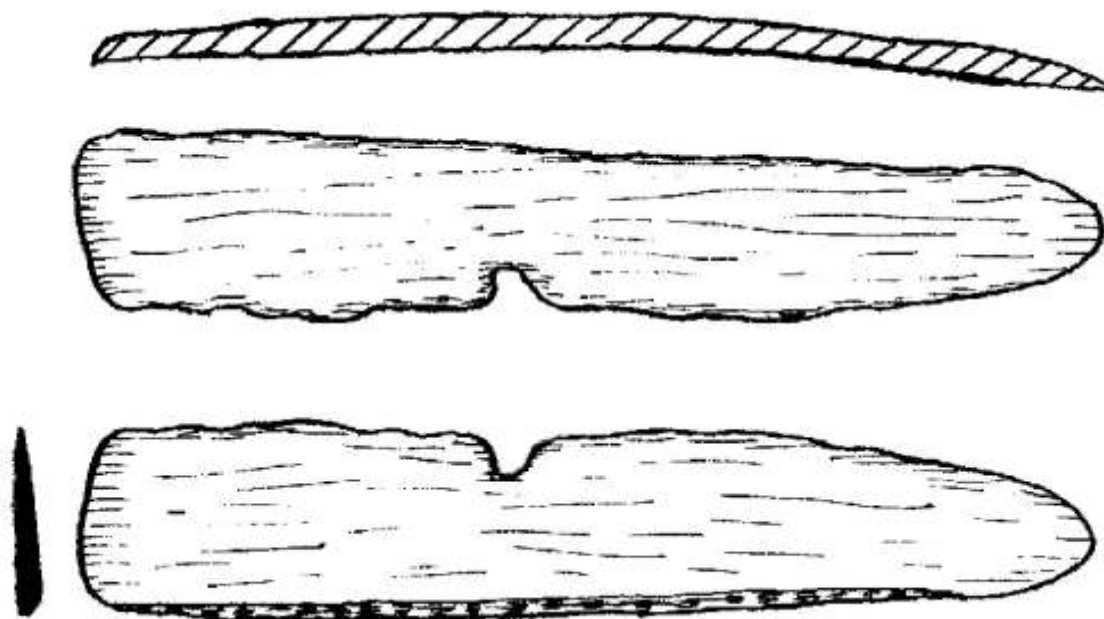
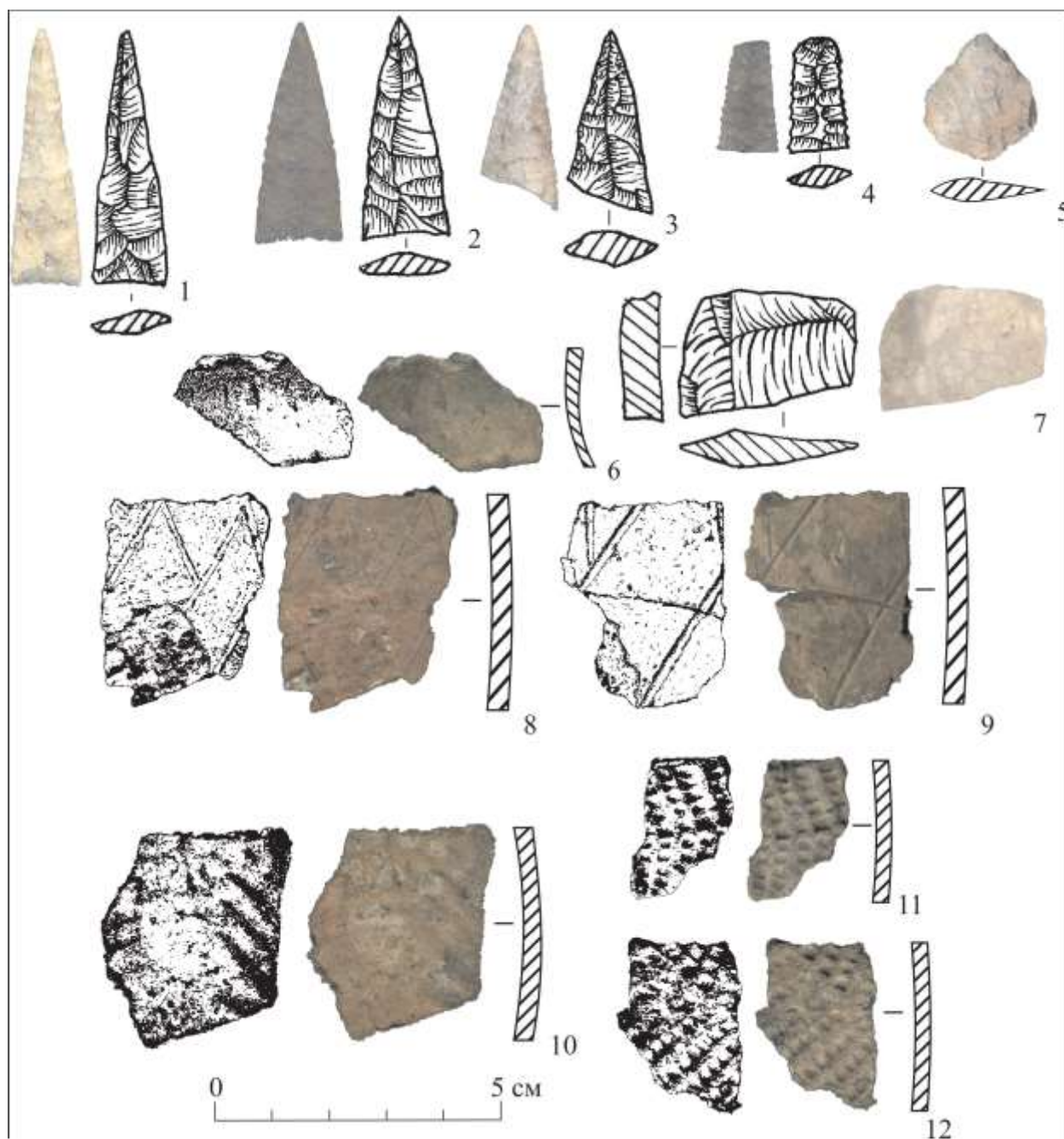


Рис. 2. Нефтепровод-2. Часть 123. Погребение 2. Бронзовый нож.

Приложение 18



Нефтепровод-2. Часть 123. Археологический материал из первого и второго условного горизонта. 1-5, 7 – камень; 6, 8-12 – керамика.