

МИНИСТЕРСТВО ПРОСВЕЩЕНИЯ РОССИЙСКОЙ ФЕДЕРАЦИИ
федеральное государственное бюджетное образовательное учреждение
высшего образования
КРАСНОЯРСКИЙ ГОСУДАРСТВЕННЫЙ ПЕДАГОГИЧЕСКИЙ
УНИВЕРСИТЕТ им. В.П. АСТФЬЕВА
(КГПУ им. В.П. Астафьева)

Институт социально-гуманитарных технологий
Кафедра социальной педагогики и социальной работы

КОМАРОВА НАТАЛЬЯ АЛЕКСЕЕВНА

ВЫПУСКНАЯ КВАЛИФИКАЦИОННАЯ РАБОТА

**Индивидуальное сопровождение неблагополучной семьи в условиях
комплексного центра социального обслуживания населения**

Направление подготовки 39.03.02 Социальная работа

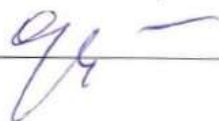
Направленность(профиль) образовательной программы

Социальная работа в системе социальных служб

ДОПУСКАЮ К ЗАЩИТЕ

Заведующий кафедрой

д. пед. наук, профессор Фурьева Т.В.



Научный руководитель

канд. пед. наук, доцент Черкасова Ю.А.

Дата защиты

Обучающийся

Комарова Н.А.

Оценка _____

Красноярск, 2021

СОДЕРЖАНИЕ

Введение.....	3
ГЛАВА 1. Теоретические основы организации индивидуального сопровождения неблагополучной семьи.....	7
1.1 Неблагополучная семья как объект индивидуального сопровождения.....	7
1.2 Организационные условия индивидуального сопровождения неблагополучной семьи в процессе социальной реабилитации.....	14
Выводы по главе 1.....	22
ГЛАВА 2. Организация индивидуального сопровождения неблагополучной семьи в условиях комплексного центра социального обслуживания населения «Емельяновский».....	24
2.1 Программа индивидуального сопровождения неблагополучной семьи в процессе социальной реабилитации.....	24
2.2 Опыт организации индивидуального сопровождения неблагополучных семей на примере деятельности Комплексного центра социального обслуживания населения «Емельяновский».....	28
2.3 Анализ и интерпретация данных опытно-экспериментальной работы.....	46
Выводы по главе 2.....	54
Заключение.....	55
Список использованных источников.....	57
Приложения.....	62

ВВЕДЕНИЕ

Актуальность исследования. Проблема результативного социального сопровождения неблагополучной семьи не теряет своей актуальности в современной практике социальной работы. Как показывают данные последних статистических исследований, в большинстве регионов нашей страны количество семей, имеющих те или иные признаки неблагополучия, не уменьшается, а в отдельных субъектах РФ их число возрастает. Как отмечает в своем докладе Уполномоченный по правам ребенка А.Ю. Кузнецова, целью деятельности организаций по сопровождению семьи является «поддержка, укрепление и защита семьи и ценностей семейной жизни, создание необходимых условий для выполнения семьей её функций, повышение качества жизни семей и обеспечение прав членов семьи в процессе её общественного развития. Акцент делается, прежде всего, на самостоятельность семьи в решениях, касающихся её жизни, презумпцию добросовестности родителей в воспитании детей, партнёрство семьи и государства». В этой связи особое внимание приобретает четко скоординированная деятельность организаций, обеспечивающих решение данных задач.

Проблемы современных неблагополучных семей специфичны и обусловлены факторами, вызывающими особенные трудности в конкретном случае, что обуславливает требование строго индивидуального характера сопровождения такой семьи в процессе организации социального реабилитации.

Основным пространством и ресурсом индивидуального социального сопровождения семьи, нуждающейся в социальной реабилитации, в нашей стране является комплексный центр социального обслуживания населения. В своей деятельности специалисты учреждения руководствуются рядом федеральных и региональных нормативных актов. Основным документом, регламентирующим деятельность по сопровождению неблагополучной семьи, является Федеральный Закон от 24.06.1999 № 120-ФЗ (ред.от 24.04.2020) «Об основах системы профилактики безнадзорности и правонарушений несовершеннолетних». На его

основе разрабатываются социальные, правовые, педагогические и другие мероприятия, направленные на выявление и устранение причин и условий, способствующих безнадзорности и совершению несовершеннолетними антиобщественных действий. На сегодняшний день в основе всех этих мероприятий лежит комплексная индивидуальная программа реабилитации (КИПР), которая разработана для определения последовательности действий комиссии по делам несовершеннолетних и защите их прав в отношении других органов и учреждений системы профилактики безнадзорности и правонарушений по исполнению требований.

Однако открытыми остаются вопросы, связанные с полисубъективностью деятельности по сопровождению неблагополучной семьи, разработки, реализации и координации комплексной индивидуальной программы реабилитации в условиях межведомственного взаимодействия.

Обозначенное противоречие между требованиями государства и общества по организации результативного социального сопровождения неблагополучной семьи и недостаточной проработанностью данного вопроса в практике деятельности комплексного центра социального обслуживания населения позволило нам сформулировать проблему исследования: каковы условия, способствующие результативному социальному сопровождению неблагополучной семьи?

Объект исследования - процесс индивидуального сопровождения неблагополучной семьи.

Предмет исследования - организационные условия индивидуального сопровождения неблагополучной семьи.

Цель исследования - теоретически обосновать, разработать и апробировать в условиях комплексного центра социального обслуживания населения организационные условия индивидуального сопровождения неблагополучной семьи, определить их результативность.

В соответствии с поставленной целью в исследовании решались следующие задачи:

1. Изучить и проанализировать научно-методическую, нормативно-правовую, социально-педагогическую литературу по теме исследования.

2. Разработать структуру и содержание программы индивидуального сопровождения неблагополучной семьи.

3. Экспериментально апробировать в практике деятельности комплексного центра социального обслуживания населения организационные условия по реализации программы индивидуального сопровождения неблагополучной семьи.

4. Проанализировать и интерпретировать результаты экспериментальной работы, оценить ее результативность.

Гипотеза исследования: индивидуальное сопровождение неблагополучной семьи будет результативным, если разработана и реализована программа индивидуального сопровождения семьи, основывающаяся на принципах системности, межведомственного взаимодействия субъектов, интеграции ресурсов при курирующей функции специалиста по социальной работе комплексного центра социального обслуживания населения.

База исследования: КГБУ СО «КЦСОН «Емельяновский». В исследовании принимали участия пять неблагополучных семей.

Методы исследования:

1. Теоретические методы: анализ научно-методической литературы, нормативно-правовой, социально-педагогической литературы по проблеме исследования, обобщение.

2. Эмпирические методы: анкетирование, стандартизированное интервью, анализ документации, изучение случая.

Практическая значимость исследования:

- определены организационные условия, способствующие результативному индивидуальному сопровождению неблагополучной семьи;

- разработана и апробирована программа индивидуального сопровождения неблагополучной семьи в условиях комплексного центра социального обслуживания населения.

ГЛАВА 1. ТЕОРЕТИЧЕСКИЕ ОСНОВЫ ОРГАНИЗАЦИИ ИНДИВИДУАЛЬНОГО СОПРОВОЖДЕНИЯ НЕБЛАГОПОЛУЧНОЙ СЕМЬИ

1.1 Неблагополучная семья как объект индивидуального сопровождения

Индивидуальное сопровождение является достаточно сложным процессом, который выступает в качестве одной из эффективных технологий социальной работы. В нашей стране с 1 января 2015 года вступил Федеральный закон «Об основах социального обслуживания граждан в Российской Федерации». Данный закон раскрывает в себе особенности и принципы социального сопровождения, а также его ключевые технологии.

В статье 22 упомянутого Закона определяются принципы содействия в предоставлении медицинской, психологической, педагогической, а также юридической и социальной помощи, которые не относятся к перечню социальных услуг. Именно в них и закреплены основы социального сопровождения граждан.

Индивидуальное сопровождение осуществляется путем привлечения ряда ответственных и уполномоченных организаций, которые вправе предоставлять данную помощь. Услуги предоставляются на основе межведомственного взаимодействия в соответствии со статьей 28 упомянутого закона «Об основах социального обслуживания граждан в Российской Федерации».

В Российской Федерации организацию социальной работы с населением, в том числе и с неблагополучными семьями осуществляет Министерство труда и социальной защиты.

С поставленными задачами перед Министерством, Министерство труда и социальной защиты Российской Федерации выстраивает свою деятельность по различным направлениям и осуществляет свои функции в следующих областях: выявление и решение проблем в социальной сфере; повышение уровня качества жизни и увеличение доходов населения; оплата труда, условия и охрана труда; занятость населения; развитие профессиональных кадров; социальное страхование; пенсионное обеспечение; социальная защита населения; социальное

обслуживание граждан; законодательство о труде, занятости и социальной защите населения; международное партнерство [9;10].

С действующим законодательством в России действует система социальных служб. Она включает в себя:

Государственные социальные службы, которые являются собственностью Российской Федерации или субъектов Российской Федерации и находящиеся в их введении. Такие службы не могут быть приватизированы или перепрофилированы на другие виды деятельности. Они не могут сдавать в аренду или отдавать в залог закрепленное за ними имущество. Виды учреждений социальной защиты определяются в федеральных законах, например в Федеральном законе «О социальном обслуживании населения Российской Федерации», и в законах субъектов Российской Федерации [10];

Муниципальные организации социальной защиты и социального обслуживания населения, находящиеся в ведомстве органов местного самоуправления и представляющие муниципальный аспект социальной защиты населения. Важным является, что органы социальной защиты населения находятся в ведение органов государственной власти [8];

Негосударственные службы социальной защиты и социального обслуживания основаны на формах собственности, которые не относятся к государственной и муниципальной. Негосударственные социальные службы различных организационно-правовых форм, а также частные лица, которые осуществляют свою деятельность в плановом порядке в сфере социального обслуживания, являются звеном негосударственного сектора социальной защиты и социального обслуживания населения [9].

Департамент и подведомственные ему предприятия, учреждения, организации, а также территориальные органы социальной защиты населения образуют единую государственную систему социальной защиты населения. Территориальный орган обеспечивает государственную поддержку семьи, пожилых людей, ветеранов и инвалидов, лиц, которые были уволены с военной службы и членов их семей, развитие системы социальных служб, реализацию

государственной политики в области пенсионного обеспечения и трудовых отношений [7].

Районные (городские) органы социальной защиты населения являются муниципальными органами управления в структуре администрации района, города. Они подведомственны как администрации района, города, так и органам социальной защиты населения области, края. Управление социальной защиты населения района или города и подведомственные ему учреждения системы социальной защиты населения осуществляют реализацию государственной политики в области пенсионного обеспечения; трудовых отношений; социальных гарантий и социальной поддержки граждан пожилого возраста и инвалидов, материнства и детства, развития системы социального обслуживания населения [10].

Районные управления социальной защиты населения являются территориальными структурными подразделениями региональных министерств или департаментов социальной защиты населения и реализуют функции по социальной защите в отношении населения конкретного муниципального образования.

Семья - малая социальная группа, состоящая из мужчины и женщины, которые находятся в браке, детей (собственных и приемных) и других лиц, объединенных родственными связями с супругами, кровных родственников и осуществляет свою жизнедеятельность на основе общего экономического, бытового, морально-психологического уклада, взаимной ответственности, воспитание детей [16].

Имеется большое количество определений «семейного неблагополучия», но за основу мы возьмем определение ученых, у которых мнения не разделены - характеризуют неблагополучную семью как семью с низким социальным статусом, не справляющиеся с порученными обязанностями, её адаптивные способности существенно снижены, процесс семейного воспитания ребенка протекает с большими трудностями, медленно, мало результативно [16;31].

Семейное благополучие обусловлено такими факторами, как высокий уровень внутрисемейной нравственности, духовности, удовлетворенности эмоционально-психологических потребностей всех членов семьи. Благополучие семьи зависит не только от материального и экономического, ее дохода, но и от гуманности отношений, способности любить и уважать друг друга [31;45].

Неблагополучные семьи - семьи с низким социальным статусом, в какой-либо из сфер жизнедеятельности или нескольких одновременно, не справляющиеся с возложенными на них обязанностями, их адаптивные способности существенно снижены, процесс семейного воспитания ребенка протекает с большим трудностями, медленно, мало результативно [2;31].

В неблагополучных семьях нарушена не только сама структура, но и обесценены ключевые и основополагающие семейные ценности, функции. У таких семей имеются явно выраженные или скрытые дефекты воспитания детей, в результате чего проявляется асоциальное поведение и иные девиации.

Признаками неблагополучия семей являются:

- родители не занимаются воспитанием своих детей, не уделяют времени для общения с ребенком. Неисполнение родителями (законными представителями) своих обязанностей по воспитанию и содержанию своих несовершеннолетних детей (отсутствие у них необходимой одежды и обуви, которая бы соответствовала возрасту и сезону, постоянного питания в соответствии с возрастом;
- один или оба родителя злоупотребляют и часто находятся в алкогольном или наркотическом состоянии;
- родители нигде не работают или имеют нерегулярные и непостоянные доходы;
- на теле ребенка имеются следы побоев и физического насилия;
- у ребенка имеются нарушения в развитии (наблюдается несвязная речь, заторможенность действий) [18;20].

На рисунке 1 можно рассмотреть причины постановки семей на профилактический учёт комиссий: злоупотребление родителями спиртными напитками – 47 %, ненадлежащее исполнение родительских обязанностей – 27 %, жестокое обращение с детьми – 26 %.



Рисунок 1 — Статистика

Комиссии по делам несовершеннолетних и защите их прав (КДН и ЗП) г. Красноярск постановки семей на профилактический учёт.

За истекший период 2020 года в комиссии поступило 1232 заявления от органов и учреждений системы профилактики безнадзорности и правонарушений несовершеннолетних и из других источников, в соответствии с которыми семьи поставлены на профилактический учёт комиссий. Из них: из образовательных организаций –151, учреждений здравоохранения –97, органов внутренних дел –588, органов и учреждений социальной защиты населения – 329, других источников информации - 67.

Социальная работа с неблагополучной семьей в Российской Федерации основана на принципах:

Принцип центрального положения ребенка в семье. К этому принципу относится планирование и реализация всех мероприятий, проводимых с семьей.

Принцип системности - где ребенок и любой член семьи является неотъемлемой частью семейной системы. Он подчиняется правилам и требованиям функционирования данной системы. Чтобы добиться изменений в поведении одного члена семьи необходима перестройка всей семейной системы.

Принцип направленности в будущее. Ситуация в которой оказался несовершеннолетний надо направлять усилия на поиск возможных путей выхода из этой ситуации, а не заниматься обсуждением кто виноват в случившемся. Необходимо выяснять причины семейного неблагополучия, возможные причины неблагополучия детей через призму семейных отношений. Выяснить причины семейного или детского неблагополучия необходимо для того, чтобы определить адекватную и эффективную помощь.

Принцип добровольности. Какое-либо мероприятие и событие, которое поможет семье выйти из статуса «неблагополучной», должно включаться в план и реализовываться только с согласия того, кто будет участвовать в этих мероприятиях. Это касается членов семьи и других людей, которых необходимо привлечь к данной ситуации.

Принцип конфиденциальности – специалисты, работающие с семьей, должны сохранять конфиденциальность информации, полученной в результате взаимодействия с семьей.

Принцип безопасности - семья должна быть уверена в безопасности общения со специалистом, о безопасности своих личностных границ в процессе взаимодействия.

Принцип толерантности заключается в без оценочном отношении к членам семьи и семейной ситуации и принятии их всеми специалистами взаимодействующими с семьей [35;45].

Задачами индивидуального сопровождения неблагополучных семей являются:

Разработка, внедрение и реализация мер по стабилизации состояния в семье, создание нового взгляда на семью как благоприятной среды для развития и социализации личности;

Повышение педагогической культуры родителей и привлечение их к совместной деятельности с детьми;

Организация и проведение семейного досуга с учетом потребностей и возможностей каждого члена семьи;

Создание системы оказания психологической и педагогической помощи, как детям, так и родителям и другим членам семьи.

Оценка эффективности индивидуального сопровождения:

- формируется и утверждается комплексная индивидуальная программа реабилитации;
- определяются задачи, цели для реализации комплексных мероприятий;
- проводится диагностика;
- анализируются полученные результаты по выполнению поставленных задач, целей;
- улучшение качества жизни несовершеннолетнего;
- проводится итоговый анализ результативности выполнения комплексной индивидуальной программы реабилитации [34;35].

Прослеживается устойчивая тенденция снятия с профилактического учёта Комиссий несовершеннолетних по результатам реализации плана индивидуальной профилактической работы, устранению фактора социального риска (устранению причин и условий неблагополучия):

Таблица 1 - Статистические данные Комиссии по делам несовершеннолетних и защите их прав (КДН и ЗП) г. Красноярска снятия с профилактического учёта несовершеннолетних.

Критерий	2016	2017	2018	2019	2020
Количество несовершеннолетних, снятых с профилактического учёта комиссий	57	65	78	87	58
по устранению фактора социального риска (исправление)	23	31	25	24	24
убытие в другие территории	5	5	13	10	7
достигли возраста 18 лет	21	24	33	27	28
дети помещены в учреждения закрытого типа	4	2	5	4	7

Таким образом, неблагополучная семья как объект социальной реабилитации представляет собой феномен, который характеризуется: субъективными факторами и причинами психолого-педагогического свойства. Иначе говоря, это нарушения в межличностных, внутрисемейных отношениях и дефекты в воспитании детей в семье, патогенным фактором в таких семьях выступает сформировавшийся в ней психологический климат.

1.2 Организационные условия индивидуального сопровождения неблагополучной семьи в процессе социальной реабилитации

Индивидуальное сопровождение - система взаимосвязанных по целям, времени, задачам и согласованных действий всех специалистов, направленных на оказание всесторонней помощи ребенку, его родителям, педагогам в выявлении проблем в его развитии, поиске эффективного решения, а так же направленных на всестороннее развития задатков, способностей ребенка [33].

Направления индивидуального сопровождения неблагополучных семей:

- Социально-правовая помощь. Оказание помощи в восстановлении семьи в ее правах и обязанностей;
- Социально-бытовая. Оказание помощи введения домашнего хозяйства, распределение семейного бюджета;
- Социально-трудовая. Оказание помощи в трудоустройстве и в решении других проблем связанных с трудовой адаптацией. Реализация профессиональной личности;
- Социально-педагогическая. Оказание помощи в воспитательном процессе семьи, гармоничного развития личности ребенка, формирование позитивных интересов, организация досуга;
- Социально-психологическая. Оказание помощи в коррекции психологического состояния семьи, адаптация в социальной среде;

– Социально-медицинская. Оказание медицинской помощи родителям, создание благоприятной обстановки в семье через оздоровление каждого члена семьи;

– Социально-духовная. Оказание помощи в организации семейного отдыха, совместной деятельности между родителями и детьми[34].

Принципы организации индивидуального сопровождения:

- системности, где ребенок, как и любой другой член семьи, является частью семейной системы. Он подчиняется правилам и требованиям ее функционирования, чтобы добиться изменений в поведении одного члена семьи необходима перестройка всей системы;

- добровольности, где любое мероприятие будет реализовано только с согласия того, кто будет участвовать в мероприятиях. Это касается и членов семьи и всех других людей, которых необходимо привлечь в разрешении конкретных ситуаций;

- безопасности, где семья должна быть уверена во всесторонней безопасности общения со специалистом – о безопасности своих личностных границ в процессе взаимодействия;

- конфиденциальности, специалисты, работающие с семьей, должны сохранять конфиденциальность информации, полученной в результате взаимодействия с семьей [34].

В неблагополучных семьях специалист по социальной работе – это [18;39]:

Педагог (дает советы родителям по воспитанию и содержанию несовершеннолетних детей);

Советник (проводит беседу с семьей о взаимодействии детей и родителей);

Консультант (консультирует по социально-правовым вопросам, социально-педагогическим и социально - психологическим вопросам, разъясняет возможные пути решения проблем семьи) [16].

Периодичность индивидуального сопровождения неблагополучных семей:

Экстренный – незамедлительное вмешательство в семью. Посещение происходит 3 –4 раза в неделю.

Срочный – менее опасная ситуация в семье, 2 –3 раза в неделю.

Обычный – требует от социальных работников только ее коррекции, посещается до одного раза в неделю.

Контрольный – стабильная обстановка в семье, один раз в месяц [9].

Индивидуальное сопровождение неблагополучной семьи может быть от 3-6 месяцев, а в некоторых случаях 12 месяцев. Одновременно специалист по социальной работе может курировать не более двух семей, и в то же время под его наблюдением могут быть семьи, ранее состоящие на профилактическом учете. Работа специалиста по социальной работе в рамках индивидуального сопровождения включает несколько этапов [22;23].

Знакомство с семьей и заключение договора. Договор не имеет юридической силы. Он определяет права и обязанности членов семьи, социального педагога и специалиста по социальной работе.

Проникнуться в проблемы семьи, предложить ряд мероприятий выхода из кризисной ситуации. Привлечение третьих лиц (родственников, друзей и т.д).

Сбор информации о семье. Сопоставить полученную информацию. При полученном сборе информации и проведя анализ специалист выстраивает отношения с семьей, взаимодействия с ней и разрабатывает планы совместной работы по выходу семьи из кризисной ситуации.

Выведение семьи из кризисной ситуации, разрешение проблем, устранение причин. При этом оказывать семье информационную и организационную помощь.

Выход из семьи. После интенсивной работы с семьей специалист по социальной работе составляет карту изменений семьи, анализ проведенных мероприятий по результатам комплексной индивидуальной программы реабилитации. После чего на комиссии рассматривается вопрос о снятии семьи с индивидуального сопровождения, но при этом оставить семью под наблюдением сроком на один год. Специалист по социальной работе продолжает общение с семьей, консультировать и информировать, приглашать на различные мероприятия [22].

Таблица 2 - Выявление проблем и потребностей неблагополучных семей. Алгоритм работы с неблагополучными семьями (таблица 2). Эта таблица позволяет выявить первые признаки неблагополучия.

	Точка зрения неблагополучной семьи (клиента)	Мнение специалиста по социальной работе
Личность клиента	«Я такая же, как и все», «Моя семья ни чем не отличается от других семей»	- явно выраженные риски социализации семьи; - нарушение социального функционирования семьи; - семья внутренне не готова к изменению семейной ситуации, но способна использовать имеющиеся ресурсы
Проблема	«Да у нас вообще нет проблем», «Не хватает денег, детское пособие очень маленькое».	- отрицание проблем; - отрицание зависимость к алкогольной продукции; - отсутствие постоянного заработка; - низкий уровень педагогической грамотности; - не выполнение своих родительских обязанностей по воспитанию и содержанию несовершеннолетнего.
Потребность	- в одежде; - продуктах; - сигареты, алкоголь.	- у мамы есть потребность к одежде, продуктам и т.д но с ее слов в этом нуждается только она, а не ребенка.
Слабые стороны и др.	« Ну да я могу несколько дней выпивать и не появляться дома»	- нет чувства ответственности по отношению к своему ребенку; - нет желания работать; - вести здоровый образ жизни.

Далее мы рассмотрим этапы организации межведомственного взаимодействия:

Выявление фактов (признаков) нарушений прав и законных интересов несовершеннолетних.

Принятие решения о наличии или отсутствии необходимости межведомственного взаимодействия по организации мероприятий по оказанию помощи в рамках проведения индивидуальной профилактической работы в отношении несовершеннолетних, их родителей или иных законных представителей несовершеннолетних.

Анализ причин выявленных фактов нарушений прав и законных интересов несовершеннолетних, разработка и утверждение программы индивидуального сопровождения с семьями и (или) несовершеннолетними, находящимися в социально опасном положении;

Реализация программы индивидуального сопровождения.

Принятие решения о прекращении проведения мероприятий по оказанию помощи несовершеннолетним, их родителям или иным законным представителям, реализации программы индивидуального сопровождения[39].

Субъекты (участники) системы профилактики и межведомственного взаимодействия:

1. Муниципальная комиссия по делам несовершеннолетних и защите их прав (далее – КДН и ЗП).
2. Комплексный центр социального обслуживания населения и учреждения социального обслуживания.
3. Медицинские организации.
4. «Центр молодежной политики».
5. Отдела опеки и попечительства МКУ «Управление образованием администрации района».
6. КГКУ «Центр занятости населения района».
7. МО МВД России (подразделение по делам несовершеннолетних, иные подразделения МО МВД России).

Таким образом, ключевыми принципами построения межведомственного взаимодействия являются:

- межведомственное и внутриведомственное взаимодействие субъектов системы профилактики;
- распределение ответственности между субъектами системы профилактики;
- индивидуального подхода к оказанию помощи семье с детьми;
- конфиденциальности информации;
- использования эффективных технологий и методик работы с детьми, родителями или иными законными представителями несовершеннолетних, а также лицами, проживающими совместно с ними[35].

Основными целями и задачами межведомственного взаимодействия субъектов системы профилактики являются:

- 1) Повышение эффективности межведомственного взаимодействия при реализации системы социальных, правовых, психолого-педагогических и иных мер, направленных на нормализацию внутрисемейных отношений.
- 2) Осуществление оперативного межведомственного обмена информацией.
- 3) Раннее выявление семей и (или) несовершеннолетних, оказавшихся в СОП.
- 4) Принятие КДН и ЗП решения о признании семьи и (или) несовершеннолетнего, находящимися в СОП, и внесении или исключении сведений о них из Банка данных СОП, об утверждении межведомственной комплексной индивидуальной программы реабилитации и адаптации несовершеннолетнего (семьи), находящихся в социально опасном положении (далее – КИПР), о продолжении проведения КИПР с семьёй и (или) несовершеннолетним, находящимися в СОП, сведения о которых внесены в Банк данных СОП.
- 5) Реализация мероприятий, предусмотренных КИПР, с семьями и (или) несовершеннолетними, находящимися в СОП.
- 6) Своевременное предоставление социальных услуг родителям (иным законным представителям несовершеннолетних) из семьи, находящейся в СОП

(далее – семьям), и (или) несовершеннолетним, находящимся в СОП в установленном законодательством порядке.

7) Устранение причин и условий, способствующих беспризорности, безнадзорности и правонарушениям несовершеннолетних [39].

Эффективной эта работа будет считаться - если она будет основана на комплексном подходе. Комплексный подход - изучение и использование демографических данных, исследование и анализ семейных отношений, причин конфликтов в семье [26].

Эффективность работы специалиста по социальной работе будет зависеть от результата проведенной работы, от степени выполненных задач и поставленных целей. Также эффективной работой будет считаться, если неблагополучие было выявлено на ранней стадии [26].

Для эффективной работы с неблагополучной семьей специалисту по социальной работе необходимо уметь и знать типы неблагополучия, это в дальнейшем ему поможет в реализации комплексной индивидуальной программы реабилитации (КИПР) и вывода семьи из кризисной ситуации. В какой помощи нуждается семья. Как же необходимо привлекать к реабилитационным мероприятиям как можно больше различных специалистов (межведомственная комиссия) [39].

Таким образом, результативность индивидуального сопровождения неблагополучной семьи будет сопровождаться следующими организационными условиями.

1. Диагностика и выявление проявлений неблагополучия семьи, определение их причин и прогнозирование направлений индивидуального сопровождения

2. Разработка программы индивидуального сопровождения, основывающегося на принципах системности и интеграции ресурсов субъектов реабилитационного процесса

3. Разработка и реализация плана мероприятий программы индивидуального сопровождения в условиях межведомственного взаимодействия при курирующей

функции специалиста по социальной работе, оценка их эффективности и определение дальнейших путей реабилитационной работы.

Выводы по главе 1

Деятельность специалистов по социальной работе направлена на выявление социально неблагополучных семей, в которых есть несовершеннолетние, и содействие улучшению условий жизни и развитию ребенка. Чаще всего это семьи, где есть семейное насилие над детьми, несоблюдение норм морали, злоупотребление алкоголем.

Социальная работа направлена на практическое решение социальных проблем. Выполнение таких задач требует от специалиста по социальной работе не только практических навыков, но и теории социальной работы, сущности индивидуального сопровождения.

Нормативно–правовая база в Российской Федерации на сегодняшний день позволяет в полной мере осуществлять организацию и контроль социальной работы с неблагополучными семьями.

Можно утверждать, что приведенный выше список дает комплексное законодательство по защите прав и социальной помощи малообеспеченным семьям. Нормативно-правовая база в Российской Федерации сформирована и теперь позволяет в полной мере осуществлять организацию и контроль социальной работы с малообеспеченными семьями.

Приоритетной задачей индивидуального сопровождения семьи является развитие и восстановление социального статуса, функционирования семьи, стимулирования ее на поиск своих внутренних ресурсов, когда благополучие семьи является результатом усилий и труда ее членов.

Результативность индивидуального сопровождения неблагополучной семьи будет обеспечиваться следующими организационными условиями.

1. Диагностика и выявление проявлений неблагополучия семьи, определение их причин и прогнозирование направлений индивидуального сопровождения

2. Разработка программы индивидуального сопровождения, основывающегося на принципах системности и интеграции ресурсов субъектов реабилитационного процесса

3. Разработка и реализация плана мероприятий программы индивидуального сопровождения в условиях межведомственного взаимодействия при курирующей функции специалиста по социальной работе, оценка их эффективности и определение дальнейших путей реабилитационной работы.

ГЛАВА 2. ОРГАНИЗАЦИЯ ИНДИВИДУАЛЬНОГО СОПРОВОЖДЕНИЯ НЕБЛАГОПОЛУЧНОЙ СЕМЬИ В УСЛОВИЯХ КОМПЛЕКСНОГО ЦЕНТРА СОЦИАЛЬНОГО ОБСЛУЖИВАНИЯ НАСЕЛЕНИЯ «ЕМЕЛЬЯНОВСКИЙ»

2.1 Программа индивидуального сопровождения неблагополучной семьи в процессе социальной реабилитации

Программа индивидуального сопровождения - система взаимосвязанных по целям, времени, задачам и согласованных действий всех специалистов, направленных на оказание всесторонней помощи ребенку, его родителям, педагогам в выявлении проблем в его развитии, поиске эффективного решения, а также направленных на всестороннее развития задатков, способностей ребенка[33;39].

Программа индивидуального сопровождения неблагополучной семьи включает в себя:

- взаимодействие специалиста по социальной работе с членами семьи;
- защиту прав подростка, защита от жестокого обращения со стороны родителей или законных представителей;
- обращение в социальные службы для предоставления различных видов материальной и социальной помощи;
- сопровождение семьи (информационная поддержка, консультирование);
- организацию и предоставление бесплатного питания в школе;
- диагностирование;
- развитие социальных навыков;
- развитие социально-правовой компетентности несовершеннолетних;
- формирование компетентности в сфере межличностного общения;
- организация досуга несовершеннолетнего, поиск кружка, участие в различных массовых мероприятиях [40].

Основные принципы индивидуального сопровождения:

- непрерывность сопровождения;
- приоритет интересов несовершеннолетнего;
- положительная сторона обратной связи.

Деятельность по профилактике безнадзорности и правонарушений несовершеннолетних определены Федеральным Законом от 24.06.1999 г.

№ 120-ФЗ «Об основах системы профилактики безнадзорности и правонарушений несовершеннолетних»:

1. Предупреждение безнадзорности, беспризорности, правонарушений и антиобщественных действий несовершеннолетних, выявление и устранение причин и условий, способствующих этому.

2. Обеспечение защиты прав и законных интересов несовершеннолетних;

3. Социально-педагогическая реабилитация несовершеннолетних, находящихся в социально опасном положении.

4. Выявление и пресечение случаев вовлечения несовершеннолетних в совершение преступлений и антиобщественных действий.

Задачи профилактики безнадзорности и правонарушений включают в себя:

- изучение причин и условий способствующие к безнадзорности и правонарушениям несовершеннолетних;

- изучение российского законодательства в области профилактики безнадзорности и правонарушений несовершеннолетних;

- формирование навыков и умений по организации и проведению профилактической работы с несовершеннолетними склонными к девиантному поведению, и с другой категорией детей в целях предотвращения правонарушений;

- воспитание правовой культуры и активной жизненной позиции в педагогической и правоприменительной деятельности по формированию у несовершеннолетних право послушного поведения;

- овладение педагогическими, психологическими, социальными и правовыми методами профилактического воздействия на несовершеннолетних.

Под родительскими отношениями понимается система различных чувств к ребенку, поведенческих, практикующихся в общении с ним, особенностей восприятия и понимания характера и личности ребенка.

Положительным результатом всей работы специалиста по социальной работе с семьей зависит от первого визита и знакомство. С налаживания контакта. снятие страха и напряженности у семьи.

1. Необходимо представиться, при этом быть доброжелательным, спокойным и уверенным в себе.

2. Затем приступаем к беседе. Если мы ведем что семья волнуется и ведет себя агрессивно, не идет на диалог, то в этом случаи договариваемся о следующем времени встречи.

3. Если же семья пошла на контакт:

- Нужно объяснить, что ваше общение с ними не принесет семье вреда.

- Расспросить членов семьи в какой они помощи нуждаются больше и согласны ли они ее получить.

4. Выслушать все вопросы и ответы. Это в дальнейшем поможет в работе с семьей.

Когда определяется статус семьи неблагополучной, то на первом плане у специалиста по социальной работе – это защита ребенка от неблагополучной семейной ситуации. Основные условия – чтобы риск отрицательного влияния на ребенка в такой семье стал минимальным. Поэтому с родителями и ближайшим кругом семьи проводится работа, направленная на изменения поведения и поддержку семьи.

Направления деятельности специалиста по социальной работе:

1. Непосредственная работа с несовершеннолетним.

2. Работа с родителями или законными представителями семьи несовершеннолетнего. Контроль внутрисемейных отношений, создание доверительных и доброжелательных внутрисемейных отношений.

3. Работа с окружением несовершеннолетнего. Привлечение его в участии школьной жизни (вовлечение в различные мероприятия).

Для изучения внутрисемейных отношений используются:

- Методика PARI – касается различных сторон отношения родителей к ребенку и к жизни в семье.

- Тест-анкета родительского отношения (А.Я. Варга, В.В. Столин) – выявляет характер родительского отношения к ребенку, особенностей восприятия и понимания характера и личности ребенка. В тест - анкете 61 вопрос, на которые следует отвечать «да» или «нет». Тестируемый получает один балл при ответе «да» и ноль баллов при ответе «нет». Тест - анкета выражаются в пяти шкалах: принятие-отвержение, социальная желательность поведения ребенка, симбиоз (отсутствие дистанции между родителем и ребенком), авторитарный контроль, отношение к неудачам ребенка (Приложение А).

Для выявления эмоционально-психологических особенностей семейной системы могут использоваться:

- Тест-рисунок «Портрет моей семьи» - в первую очередь предназначенный для выявления внутрисемейных отношений и эмоциональных проблем. Эта методика раскрывает чувства к тем членам семьи, которых он считает самыми важными, чье влияние может быть как положительным так и отрицательным. Методика может применяться как к детям, так и взрослым.

Тест-анкета родительского отношения (А.Я. Варга, В.В. Столин) эта методика предназначена для матерей, отцов, опекунов и т.д., обращающихся за психологической помощью по вопросам воспитания детей и общения с ними.

При составлении комплексной индивидуальной программы реабилитации неблагополучной семьи сроки ее исполнения определяются в зависимости от сложности проблемы семьи в каждом конкретном случае. Сроки реализации программы- от трех месяцев до одного года.

Целевые индикаторы в реабилитационной работе с семьей с детьми:

- изменения, происходящие в семье в процессе реализации программы;
- восстановление социального статуса семьи;
- восстановление родительских функций;
- восстановление жилищно-бытовых функций;

- восстановление эмоционального функционирования семьи и т.д.

План первоочередных мероприятий работы с семьей по защите прав несовершеннолетнего (Приложение Б).

Комплексная индивидуальная программы реабилитации (КИПР) (Приложение В).

Комплекс профилактических и реабилитационных мероприятий (Приложение Г).

2.2 Опыт организации индивидуального сопровождения неблагополучных семей на примере деятельности Комплексного центра социального обслуживания населения «Емельяновский»

Экспериментальная работа проводилась на базе КГБУ СО «КЦСОН «Емельяновский» в отделе профилактики безнадзорности и беспризорности несовершеннолетних правонарушителей для детей и семей, состоящих на учете.

Характерные черты неблагополучной семьи - жилищно-бытовые трудности, алкоголизм обоих родителей, употребление алкоголя родителя в неполной семье, а также опекунские семьи, педагогическая безграмотность родителей, лишенные родительских прав.

Следовательно, такой семье требуется помощь специалистов.

Цель - выявить проблемы и особенности семьи несовершеннолетнего подростка, находящегося в неблагополучной семейной среде и нуждающегося в социально-педагогической помощи.

Задачи:

- изучить неблагополучную семью, выявить риски социализации ребенка в семейной среде;

-определить комплекс мер совместно с межведомственным взаимодействием по оказанию помощи ребенку и семье в преодолении семейного неблагополучия.

Приведем пример индивидуального сопровождения пяти неблагополучных семей.

Семья 1: Данная информация на семью, имеющую несовершеннолетнего ребенка, поступила от неизвестного человека по телефону доверия о том, что родители постоянно злоупотребляют спиртными напитками, ненадлежащим образом исполняют свои родительские обязанности. В ходе очередного мероприятия 26.07.2020 года по выявлению неблагополучных семей и анонимному звонку, произведен выезд специалиста по социальной работе, инспектора ПДН и органами опеки в семью.

В ходе встречи было установлено, что родители несовершеннолетнего 2009 г.р. находились в алкогольном состоянии. На родителей инспектором ПДН был составлен протокол и выписан штраф. Органы опеки составили акт. Специалист по социальной работе составил акт посещения, где указано, в каком состоянии находились родители несовершеннолетнего ребенка. Составлен акт обследования жилищно-бытовых условий семьи и несовершеннолетнего ребенка. Заполнена учетная карт несовершеннолетнего, составлен социальный паспорт семьи. Сделан официальный запрос в СОШ, где обучается несовершеннолетний. Вся собранная информация была передана в комиссию по делам несовершеннолетних и защите их прав в районную администрацию. После чего председатель комиссии от 01.08.2020 года приняла решение о постановке семьи на учет как неблагополучной. После того, как было принято решение комиссии, специалисту по социальной работе было передано постановление о постановке семьи на учет.

Действия специалиста по социальной работе как куратора семьи:

- присвоить статус получателя социальных услуг, заключение договора на всех членов семьи;
- разработка комплексной индивидуальной программы реабилитации на всех членов семьи;
- разрабатывается первоочередной план мероприятий проводимых с семьей;
- СОШ разрабатывает и предоставляет куратору семьи индивидуальную программу реабилитации;

- для дальнейшей работы с семьей подключается психолог реабилитационного центра, также разрабатывает комплексный план мероприятий.

Из акта обследования жилищно-бытовых условий:

Дом старой постройки, имеется одна комната и кухня. В доме полная антисанитария. Комната и кухня вся в гари и копоти. В комнате старая сломанная мебель. У ребенка отсутствует свое спальное место, место для занятий. Отсутствуют развивающие игры, книги, канцелярские принадлежности. Из бытовой техники только телевизор. Постельное белье отсутствует. Разбросаны вещи, в общей кучи лежат вещи как чистые, так и грязные. У ребенка одежда и обувь не соответствует возрасту и сезону. Свежеприготовленная пища в доме отсутствует, продукты питания в ограниченном количестве. Из продуктов имеется только макароны, картошка, соль и булка хлеба. На кухне грязная посуда, полные ведра прокисших отходов.

В доме печное отопление, но и оно в аварийном состоянии. Огромные щели в печи, что может привести к пожару. Также отсутствует твердое топливо. Электропроводка в аварийном состоянии (старая). В доме отсутствует водоснабжение (привозят воду из общей колонки). Ни ванной комнаты, ни бани нет. Со слов главы семьи они ходят мыться и стирать к соседям.

Обстоятельства выявления:

Постановление КДН и ЗП на основании ФЗ № 120 «Об основах системы профилактики безнадзорности и правонарушений несовершеннолетних».

Факторами социального риска, способствующими дезадаптации семьи, являются:

- низкий материальный уровень жизни семьи;
- родители длительное время ведут асоциальный образ жизни, злоупотребляют спиртными напитками;
- не исполняют свои родительские обязанности по содержанию и воспитанию несовершеннолетнего ребенка;
- отсутствие продуктов питания, санитарно-гигиенические условия не соответствуют нормам и правилам.

За небольшой период профилактического контроля ситуация в семье не изменилась. Мать дважды привлекали к административной ответственности.

Выявленные недостатки (дефициты) проблемы семьи и несовершеннолетнего:

- низкая родительская компетентность, попустительский стиль семейного воспитания;

- неопределенный психологический климат в семье;

- алкоголизм обоих родителей;

- отсутствие работы и постоянного дохода;

- отсутствие регистрации у матери по месту жительства;

- полное отсутствие мотивации к решению проблемы.

Разработка индивидуальной программы сопровождения:

- первичная диагностика семьи;

- комплекс профилактических и реабилитационных мероприятий

Задачи индивидуальной программы сопровождения:

- осуществлять сопровождение семьи;

- мотивация родителей на ведение здорового образа жизни, лечение ее от алкогольной зависимости;

- повышение уровня родительской компетенции;

- реализовать право семьи на получение мер социальной поддержки и необходимого объема социальных услуг.

Планируемый результат:

- устранение обстоятельств, послуживших основанием признания семьи находящейся в СОП;

- осознание родителями недопустимости и наказуемости ненадлежащего исполнения родительских обязанностей.

Межведомственное взаимодействие с СОШ:

Работу с ребенком проводит социальный педагог, классный руководитель, школьный психолог.

По разработанной комплексной индивидуальной программы реабилитации (КИПР) с ребенком проводятся:

- профилактическая беседа о недопустимости противоправных действий;
- контроль за посещаемостью и успеваемостью;
- контроль за внеурочной занятостью ребенка;
- посещение семьи с целью контроля и беседы с родителями о времяпровождении несовершеннолетнего.

Межведомственное взаимодействие:

- поселковая администрация;
- полиция;
- органы опеки и попечительства;
- центр занятости населения;
- местный отдел культуры и искусства;
- центральная районная больница, а именно местный фельдшерский опорный пункт.

Семье было рекомендовано в кратчайшие сроки привести в порядок дом, а именно произвести побелку, перестирать вещи ребенка, хотя бы сделать косметический ремонт печи (замазать щели). Сделать влажную уборку, перемыть грязную посуду. С родителями проведена беседа о вреде алкоголя и было рекомендовано пройти курс лечения от алкогольной зависимости.

Через месяц 01.09.2020 года был запланированный выезд в семью с межведомственной комиссией (ПДН, органы опеки, специалистом по социальной работе, социальным педагогом и психологом). Семье был дан срок месяц на проведение косметического ремонта и устранение всех замечаний, не было сделано ничего. Родители были в алкогольном опьянении, не прошли курс лечения от алкогольной зависимости, не посетили центр занятости и не трудоустроились, хотя семье была оказана помощь в этом. Отсутствовали продукты питания. Ребенок был голодным, грязным. Незамедлительно было принято решение об изъятии ребенка из семьи. Несовершеннолетний был помещен в Емельяновскую ЦРБ, т. к. у него были признаки ОРВИ. После

обследования мальчика передали в Краевое государственное бюджетное учреждение социального обслуживания «Центр социальной помощи семье и детям «Дивногорский».

Семья 2: Информация на эту семью поступила из женской консультации КГБУЗ «Емельяновская ЦРБ». Женщина 1996 года рождения стояла на учете по беременности и родом, после родов она пришла на плановый осмотр после родов и там врачом гинекологом было установлено, что ребенку в июле 2020 года было уже два месяца и по настоящее время мать не сообщила местному педиатру о рождении ребенка. Ребенок не был осмотрен врачом и не взят под наблюдение.

В августе 2020 года после получения информации был произведен выезд в семью с органами опеки, педиатром Элитовской ФАБ, специалистам по социальной работе и ПДН. Женщина проживает одна со своим новорожденным сыном в муниципальной квартире по договору социального найма. Мать нигде и никогда не работала официально, имела временные заработки. Профессии никакой не имеет, т. к. закончила 9 классов и больше никуда не пошла учиться. Со слов соседей, женщину воспитывала одна мать, которая умерла в 2019 году, девушка всегда вела аморальный образ жизни, всегда в алкогольном состоянии. После родов была замечена неоднократно в состоянии алкогольного опьянения.

На мать инспектором ПДН составлен протокол и выписан был штраф. Органы опеки составили акт. Специалист по социальной работе составил акт посещения, где указано, в каком состоянии находился несовершеннолетний ребенок. Составлен акт обследования жилищно-бытовых условий семьи и несовершеннолетнего ребенка. Заполнена учетная карта несовершеннолетнего, составлен социальный паспорт семьи. Сделан официальный запрос в Элитовскую ФАП. Вся собранная информация была передана в комиссию по делам несовершеннолетних и защите их прав в районную администрацию. После чего председатель комиссии от 01.08.2020 года приняла решение о постановке семьи на учет как неблагополучной.

После комиссии специалисту по социальной работе было передано постановление о постановки семью на учет.

Так же как и с Семей 1 куратор семьи должен:

- присвоить статус получателя социальных услуг, заключение договора на всех членов семьи;
- разработать план комплексной индивидуальной программы реабилитации также на всех членов семьи;
- разрабатывается первоочередной план мероприятий проводимых с семьей;
- для дальнейшей работы с семьей подключается психолог реабилитационного центра, так же разрабатывает комплексный план мероприятий.

Из акта обследования жилищно-бытовых условий:

Квартира однокомнатная благоустроенная. Имеется кухня и совместный санузел. В квартире грязно, ободранные обои, грязное постельное белье, вещи разбросаны. У малыша отсутствует отдельное спальное место (кровать), средств гигиены для него нет. Одежда и обувь в ограниченном количестве и не соответствует возрасту и сезону. Мать ребенка пеленает в обычную простынь. Отсутствие запасов молочных смесей. Мальчик не ухожен, покрыт коростами, имеются пролежни.

По результатам обследования и выявления угрозы жизни несовершеннолетнего принято решение об изъятии ребенка из семьи. Ребенок находился более недели в Емельяновской ЦРБ на лечении, затем передан в Красноярский краевой специализированный дом ребенка №3.

Обстоятельства выявления:

Постановление КДН и ЗП на основании ФЗ № 120 «Об основах системы профилактики безнадзорности и правонарушений несовершеннолетних».

Факторами социального риска, способствующими дезадаптации семьи, являются:

- низкий материальный уровень жизни семьи;
- мать длительное время ведут асоциальный образ жизни, злоупотребляет спиртными напитками;

- не исполняет свои родительские обязанности по содержанию и воспитанию несовершеннолетнего ребенка;

- отсутствие продуктов питания, санитарно-гигиенические условия не соответствуют нормам и правилам.

Выявленные недостатки (дефициты) проблемы семьи и несовершеннолетнего:

- неполная семья (мать-одиночка);
- низкая родительская компетентность, попустительский стиль семейного воспитания;
- неопределенный психологический климат в семье;
- алкоголизм матери;
- отсутствие работы и постоянного дохода;
- полное отсутствие мотивации к решению проблемы.

Разработка индивидуальной программы сопровождения:

- первичная диагностика семьи;
- комплекс профилактических и реабилитационных мероприятий

Задачи индивидуальной программы сопровождения:

- осуществлять сопровождение семьи;
- мотивация матери на ведение здорового образа жизни, лечение ее от алкогольной зависимости;
- мотивировать мать на возврат ребенка в семью;
- повышение уровня родительской компетенции;
- реализовать право семьи на получение мер социальной поддержки и необходимого объема социальных услуг.

Планируемый результат:

- устранение обстоятельств, послуживших основанием признания семьи, находящейся в СОП;
- осознание родителем недопустимости и наказуемости ненадлежащего исполнения родительских обязанностей;
- возврат несовершеннолетнего семье.

Межведомственное взаимодействие:

- поселковая администрация;
- полиция;
- органы опеки и попечительства;
- центр занятости населения;
- местный отдел культуры и искусства;
- центральная районная больница, а именно местный фельдшерский опорный пункт.

Женщине было рекомендовано пройти курс лечения от алкогольной зависимости, привести в порядок жилищно-бытовые условия. Оформить все необходимые детские пособия.

Семья 3: Информация на семью, имеющую четырех несовершеннолетних детей, поступила от бабушки по телефону доверия о том, что родители постоянно злоупотребляют спиртными напитками, ненадлежащим образом исполняют свои родительские обязанности. В ходе очередного мероприятия 11.01.2020 года о выявлении неблагополучия семей специалистом по социальной работе, инспектором ПДН и органами опеки произведен выезд в семью.

Было установлено, что родители несовершеннолетних девочек 10, 9, 6 и 4 лет находились в алкогольном состоянии. На родителей инспектором ПДН был составлен протокол и выписан штраф. Органы опеки составили акт. Специалист по социальной работе составил акт посещения, где указано, в каком состоянии находились родители несовершеннолетних детей. Составлен акт обследования жилищно-бытовых условий семьи и несовершеннолетних. Заполнена учетная карта несовершеннолетних, составлен социальный паспорт семьи. Сделан официальный запрос в СОШ, где обучаются три девочки, младшей 4 года, детский сад не посещает.

Вся собранная информация была передана в комиссию по делам несовершеннолетних и защите их прав в районную администрацию. После чего председатель комиссии от 01.02.2020 года приняла решение о постановке семьи

на учет как неблагополучной. После комиссии специалисту по социальной работе было передано постановление о постановке семью на учет.

Действия специалиста по социальной работе как куратора семьи:

- присвоить статус получателя социальных услуг, заключение договора на всех членов семьи;
- разработать комплексную индивидуальную программы реабилитации также на всех членов семьи;
- разработать первоочередной план мероприятий, проводимых с семьей;
- для дальнейшей работы с семьей подключается психолог реабилитационного центра, также разрабатывает комплексный план мероприятий.

Из акта обследования жилищно-бытовых условий:

Дом старой постройки, имеется две комнаты и кухня. В доме полная антисанитария. У девочек имеется свое спальное место, но они практически там не спят, т.к. все время проводят у бабушки. Отсутствуют развивающие игры, книги, канцелярские принадлежности. Из бытовой техники только телевизор. Постельное белье грязное.

У девочек имеется вся необходимая одежда и обувь, за этим следит бабушка. Свежеприготовленная пища в доме отсутствует, продукты питания в ограниченном количестве. Из продуктов имеется только макароны, картошка и хлеб. На кухне грязная посуда, полные ведра прокисших отходов. В доме печное отопление, но и оно в аварийном состоянии. Огромные щели в печи, что может привести к пожару. Также отсутствует твердое топливо. Электропроводка в аварийном состоянии (старая). В доме отсутствует водоснабжение (привозят воду из общей колонки).

Глава семьи 1990 г.р. его супруга 1990 г.р. и четверо несовершеннолетних детей. Оба родителя нигде не работают, злоупотребляют спиртными напитками, должным образом не исполняют свои родительские обязанности. Воспитанием и содержанием девочек занимается бабушка, мать главы семьи. Она пенсионерка и полностью содержит семью своего сына.

Обстоятельства выявления:

Постановление КДН и ЗП на основании ФЗ № 120 «Об основах системы профилактики безнадзорности и правонарушений несовершеннолетних».

Факторами социального риска, способствующими дезадаптации семьи, являются:

- низкий материальный уровень жизни семьи;
- родители длительное время ведут асоциальный образ жизни, злоупотребляют спиртными напитками; не исполняют свои родительские обязанности по содержанию и воспитанию несовершеннолетних детей;
- отсутствие продуктов питания, санитарно-гигиенические условия не соответствуют нормам и правилам.

За небольшой период профилактического контроля ситуация в семье не изменилась. Родители несколько раз привлекались к административной ответственности.

Выявленные недостатки (дефициты) проблемы семьи и несовершеннолетних:

- низкая родительская компетентность, попустительский стиль семейного воспитания;
- неопределенный психологический климат в семье;
- алкоголизм обоих родителей;
- отсутствие работы и постоянного дохода;
- полное отсутствие мотивации к решению проблемы.

Разработка индивидуальной программы сопровождения:

- первичная диагностика семьи;
- комплекс профилактических и реабилитационных мероприятий

Задачи индивидуальной программы сопровождения:

- осуществлять сопровождение семьи;
- мотивация родителей на ведение здорового образа жизни, лечение от алкогольной зависимости;
- повышение уровня родительской компетенции;

- мотивировать родителей на возврат детей в семью;
- реализовать право семьи на получение мер социальной поддержки и необходимого объема социальных услуг.

Планируемый результат:

- устранение обстоятельств, послуживших основанием признания семьи находящейся в СОП;
- возврат несовершеннолетних в семью;
- осознание родителями недопустимости и наказуемости ненадлежащего исполнения родительских обязанностей.

Межведомственное взаимодействие с СОШ:

Работу с детьми проводит как социальный педагог, классный руководитель, школьный психолог.

По разработанной КИПР с детьми проводятся:

- профилактическая беседа о недопустимости противоправных действий;
- контроль за посещаемостью и успеваемостью;
- контроль за внеурочной занятостью ребенка;
- посещение семьи с целью контроля и беседы с родителями о времяпровождении детей.

Межведомственное взаимодействие:

- поселковая администрация;
- полиция;
- органы опеки и попечительства;
- центр занятости населения;
- местный отдел культуры и искусства;
- центральная районная больница, а именно местный фельдшерский опорный пункт.

Семье было рекомендовано в кратчайшие сроки привести в порядок дом, хотя бы сделать косметический ремонт печи (замазать щели). Сделать влажную уборку, перемыть грязную посуду. С родителями проведена беседа о вреде

алкоголя и было рекомендовано пройти курс лечения от алкогольной зависимости.

Через две недели 14.02.2020 года был запланированный выезд в семью с межведомственной комиссией (ПДН, органы опеки, специалистом по социальной работе, социальным педагогом и психологом). Семье был дан срок на проведение косметического ремонта и устранение всех замечаний, не было сделано ничего. Родители были в алкогольном опьянении, не прошли курс лечения от алкогольной зависимости, не посетили центр занятости и не трудоустроились, хотя семье была оказана помощь в этом. Отсутствовали продукты питания. Девочки были голодными, грязными, на тот момент бабушка лежала в больнице и девочки были без присмотра. Незамедлительно было принято решение об изъятии детей из семьи. Девочки были помещены в Емельяновскую ЦРБ для обследования, после чего их поместили в Краевое государственное бюджетное учреждение социального обслуживания «Центр социальной помощи семье и детям «Дивногорский».

Семья 4: Информация на семью, имеющую несовершеннолетнего ребенка, поступила от органов опеки и попечительства Октябрьского района г. Красноярск. В ходе очередного мероприятия 05.02.2020 года о выявлении неблагополучных семей произведен выезд специалиста по социальной работе, инспектора ПДН и органами опеки в семью.

Было установлено, что родители несовершеннолетней 2002 г.р. (девочке на момент ее постановки на учет еще не было 18 лет) находятся в официальном разводе и совместно не проживают более 10 лет. Девочка проживала со своей матерью в г. Красноярске, к отцу приезжала в п. Элита Емельяновского района на каникулы. Семья обеспеченная и благополучная. Родители спиртные напитки не употребляют. Имеют постоянный доход. Мать работает в краевой клинической больнице врачом, отец имеет свою строительную фирму.

В декабре 2019 года девочка сильно поругалась с матерью и решила жизнь покончить самоубийством, зашла в подъезд незнакомого дома, поднялась на крышу 15-ти этажного дома и хотела сброситься с крыши. Попытка суицида не

удалась, ее очевидцы остановили. После всего происшедшего девочку поставили на учет в ПДН, органы опеки Октябрьского района г. Красноярск.

В феврале 2020 года девочку забрал к себе отец по обоюдному соглашению с матерью девочки, для смены обстановки и учебного заведения. Органы опеки составили акт. Специалист по социальной работе составил акт обследования жилищно-бытовых условий семьи и несовершеннолетнего ребенка. Заполнена учетная карта несовершеннолетнего, составлен социальный паспорт семьи. Сделан официальный запрос в СОШ, куда пошла учиться девочка. Вся собранная информация была передана в комиссию по делам несовершеннолетних и защите их прав в районную администрацию. После чего председатель комиссии от 10.02.2020 года приняла решение о постановке семьи на учет как неблагополучной. После комиссии специалисту по социальной работе было передано постановление о постановке семьи на учет.

Действия специалиста по социальной работе как куратора семьи:

- присвоить статус получателя социальных услуг, заключение договора на всех членов семьи;
- разработка комплексной индивидуальной программы реабилитации так же на всех членов семьи;
- разработка первоочередного плана мероприятий проводимых с семьей;
- СОШ разрабатывает и предоставляет куратору семьи индивидуальную программу реабилитации;
- для дальнейшей работы с семьей подключается психолог реабилитационного центра, также разрабатывает комплексный план мероприятий.

Из акта обследования жилищно-бытовых условий:

Жилищно-бытовые условия удовлетворительны, дом новой постройки, более 200 кв.м, имеется шесть спален, три санузла, гостиная, кухня. Водоснабжение центральное, отопление печное. Отец девочки предоставил ей отдельную комнату, оборудованную всей необходимой мебелью и бытовой техникой. Девочка перевелась из Красноярской СОШ в Элитовскую СОШ, где обучается в 11 классе (в мае 2020 ей исполнится 18 лет).

Обстоятельства выявления:

Постановление КДН и ЗП на основании ФЗ № 120 «Об основах системы профилактики безнадзорности и правонарушений несовершеннолетних».

Факторами социального риска, способствующими дезадаптации семьи, являются:

- нарушение психологического состояния ребенка;
- состояние психологического климата в семье.

Выявленные недостатки (дефициты) проблемы семьи и несовершеннолетнего:

- попустительский стиль в воспитании со стороны родителей;
- развод родителей и нежелание с этим мериться;
- отсутствие внимания родителей к несовершеннолетней.

Разработка индивидуальной программы сопровождения:

- первичная диагностика семьи;
- комплекс профилактических и реабилитационных мероприятий

Задачи индивидуальной программы сопровождения:

- осуществлять сопровождение семьи;
- повышение уровня родительской компетенции.

Планируемый результат:

- устранение обстоятельств, послуживших основанием признания семьи находящейся в СОП;

- осознание родителями недопустимости и наказуемости ненадлежащего исполнения родительских обязанностей.

Межведомственное взаимодействие с СОШ:

Работу с ребенком проводит как социальный педагог, классный руководитель, школьный психолог.

По разработанной КИПР с ребенком проводятся:

- контроль за посещаемостью и успеваемостью;
- контроль за внеурочной занятостью ребенка;

- посещение семьи с целью контроля и беседы с родителями о времяпровождении ребенка.

Межведомственное взаимодействие:

- поселковая администрация;
- полиция;
- органы опеки и попечительства;
- местный отдел культуры и искусства;
- центральная районная больница, а именно местный фельдшерский опорный пункт (ФАП).

Семья 5: Данная информация на семью, имеющую шестерых несовершеннолетних детей, поступила от инспектора ПДН Емельяновского района. В ходе очередного мероприятия 05.04.2020 года о выявлении неблагополучных семей произведен выезд специалиста по социальной работе, инспектора ПДН и органами опеки в семью.

В ходе посещения было установлено, что родители несовершеннолетнего 2010 г.р. является многодетной семьей, имеет на иждивении шесть несовершеннолетних детей, 12-ти, 10-ти, 8-ми, 6-ти, 4-х и 2-х лет. Семья обеспеченная и благополучная. Родители спиртные напитки не употребляют. Имеют постоянный доход. Занимаются развитием своего подсобного хозяйства.

Мальчик в марте 2020 года был уличён в краже денежных средств у преподавателя трудов в размере 1000 рублей (на спор). На родителей инспектором ПДН был составлен протокол и выписан штраф. Органы опеки составили акт. Специалист по социальной работе составил акт посещения, где указано, в каком состоянии находились родители несовершеннолетнего ребенка. Составлен акт обследования жилищно-бытовых условий семьи и несовершеннолетнего ребенка. Заполнена учетная карт несовершеннолетнего, составлен социальный паспорт семьи. Сделан официальный запрос в СОШ, где обучается мальчик. Вся собранная информация была передана в комиссию по делам несовершеннолетних и защите их прав в районную администрацию. После чего председатель комиссии от 10.04.2020 года приняла решение о постановке

семьи на учет как неблагополучной. После комиссии специалисту по социальной работе было передано постановление о постановки семьи на учет.

Действия специалиста по социальной работе как куратора семьи:

- присвоить статус получателя социальных услуг, заключение договора на всех членов семьи;
- разработка комплексной индивидуальной программы реабилитации также на всех членов семьи;
- разработка первоочередного плана мероприятий проводимых с семьей;
- СОШ разрабатывает и предоставляет куратору семьи индивидуальную программу реабилитации;
- для дальнейшей работы с семьей подключается психолог реабилитационного центра, так же разрабатывает комплексный план мероприятий.

Из акта обследования жилищно-бытовых условий:

Жилищно-бытовые условия удовлетворительные, дом двухэтажный, благоустроенный. У детей имеются свои отдельные спальные места, место для занятий. Имеется вся необходимая бытовая техника, одежда и обувь соответствует возрасту и сезону.

Обстоятельства выявления:

Постановление КДН и ЗП на основании ФЗ № 120 «Об основах системы профилактики безнадзорности и правонарушений несовершеннолетних».

Факторами социального риска, способствующими дезадаптации семьи, являются:

- нарушение психологического состояния ребенка;
- состояние психологического климата в семье.

Выявленные недостатки (дефициты) проблемы семьи и несовершеннолетнего:

- попустительский стиль в воспитании со стороны родителей;
- отсутствие внимания родителей к несовершеннолетней.

Разработка индивидуальной программы сопровождения:

- первичная диагностика семьи;
- комплекс профилактических и реабилитационных мероприятий

Задачи индивидуальной программы сопровождения:

- осуществлять сопровождение семьи;
- повышение уровня родительской компетенции.

Планируемый результат:

- устранение обстоятельств, послуживших основанием признания семьи находящейся в СОП;
- осознание родителями недопустимости и наказуемости ненадлежащего исполнения родительских обязанностей.

Межведомственное взаимодействие с СОШ:

Работа с ребенком проводит как социальный педагог, классный руководитель, школьный психолог.

По разработанной комплексной индивидуальной программы реабилитации (КИПР) с ребенком проводятся:

- контроль за посещаемостью и успеваемостью;
- контроль за внеурочной занятостью ребенка;
- посещение семьи с целью контроля и беседы с родителями о времяпровождении ребенка.

Межведомственное взаимодействие:

- поселковая администрация;
- полиция;
- органы опеки и попечительства;
- местный отдел культуры и искусства;
- центральная районная больница, а именно местный фельдшерский опорный пункт.

2.3 Анализ и интерпретация данных опытно-экспериментальной работы

На рисунке 2 можно рассмотреть результаты на первом этапе индивидуального сопровождения семей.

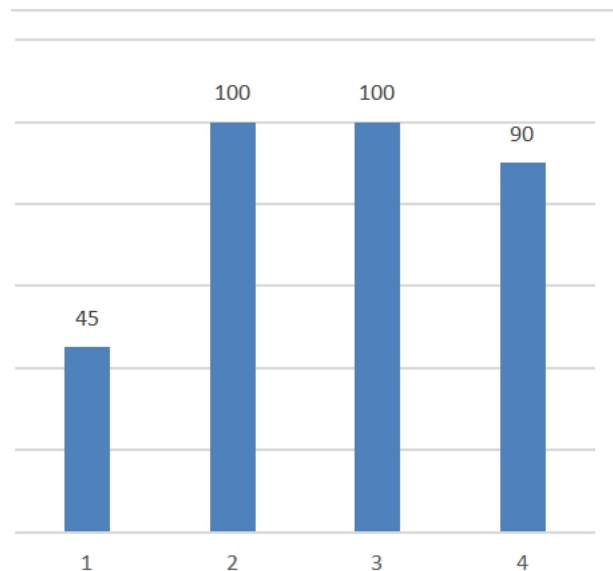


Рисунок 2 — Результаты индивидуального сопровождения семей

1. Под первым столбцом изображен результат постановки семей на учет, беседа с семьями их восприятие к кризисной ситуации. Все семьи адекватно реагировали на замечания, но так же и высказывали свое видение на происходящее 45% (2 семьи).

2. Под вторым столбцом результат после, когда все семьи прошли первичную диагностику с использованием теста-анкеты на выявление родительского отношения к ребенку. Три семьи проходили тест без энтузиазма, без желания. Две семьи относились с полной серьезностью 100% (5 семей).

3. Под третьим столбцом результат посещений семей «Школа для родителей». По окончанию родители получили сертификат о прохождении этих курсов. Мы шли навстречу родителям, если те не могли прийти на курсы по той или иной причине (выезжали на дом) 100% (5 семей).

4. И под четверым столбцом результаты диагностики детей, все несовершеннолетние дети, кроме двух месячного ребенка, прошли тест-рисунок «Портрет моей семьи» на выявление внутрисемейных отношений 90% (7 несовершеннолетних).

На рисунке 3 можно рассмотреть динамику выхода семей из кризисной ситуации. Где ■ - 1 семья, ■ - 2 семья, ■ - 3 семья ■ - 4 семья ■ - 5 семья.

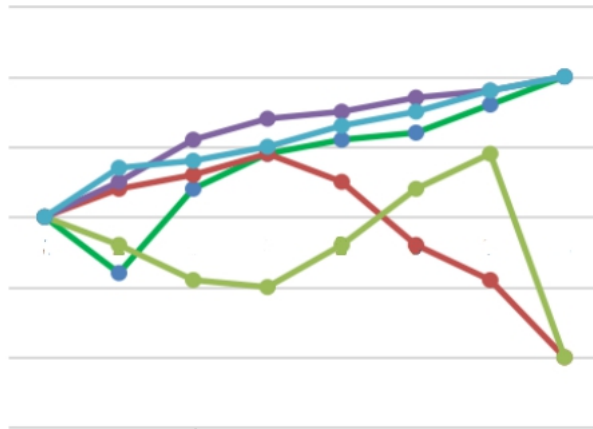


Рисунок 3 — Динамика выхода семей из кризисной ситуации

По данной диаграмме рассмотрим описание выхода семей из кризисной ситуации.

Семья 1: Спустя две недели после изъятия ребенка из семьи родители сами обратились к специалисту по социальной работе за помощью, которую они раньше не хотели принимать. Реализуя программу индивидуального сопровождения с семьей были проведены следующие мероприятия:

- проведение мероприятий, направленных на формирование здорового образа жизни. Профилактические беседы о методах и способах подавления тяги к алкоголю. Рекомендации о необходимости добровольного обращения за консультацией к врачу-наркологу;

- проведение санитарно-просветительской работы;

- социально-психологическое консультирование, в том числе по вопросам внутрисемейных отношений, помощь в коррекции психологического состояния всех членов семьи;

- социально-педагогическое консультирование по различным вопросам отношений родителей с детьми, вовлечение семьи в воспитательный процесс;

- оказание помощи в трудоустройстве;

- консультирование по социально-правовым вопросам, связанным с правом граждан на социальное обслуживание;
- консультативная помощь в реализации права на регистрацию по месту проживанию матери;
- индивидуальные беседы «Роль семьи и роль школы в воспитании ребенка»;
- организация занятости в каникулярное и во внеурочное время, вовлечение во внеклассные мероприятия, посещение кружков.

Результативность (эффективность) реализации программы индивидуального сопровождения:

- повышение социально-педагогической занятости родителей, их правовой ответственности;
- отсутствие употребления родителями алкогольной продукции.

Пока мальчик более месяца находился в Краевом государственном бюджетном учреждении социального обслуживания «Центр социальной помощи семье и детям «Дивногорский», в его семье начали происходить положительные изменения. Оба родителя прошли курс лечения от алкогольной зависимости. Два раза в неделю посещали ребенка, привозили ему продукты питания. Были устранены все замечания по ремонту в доме. Оба родителя обратились в центр занятости по поиску работы. Отец встал на учет в центр занятости и нашел себе временный заработок на стройплощадке. Матери в центре занятости было предложено пройти курсы парикмахера, та не отказалась и пошла на курсы. Теперь у семьи есть стабильный доход.

В октябре 2020 года мальчик был возвращен в семью. Работа с родителями и ребенком продолжалась. Мама и папа охотно посещали «Уроки для родителей», прошли курс по повышению компьютерной грамотности при «КЦСОН Емельяновский».

Спустя три месяца с постановки семьи на учет, специалист по социальной работе предоставил в КДН и ЗП все необходимые документы о реализации комплексной индивидуальной программы реабилитации (КИПР) и комплексного

плана мероприятий, о положительных изменениях в семье. Решением комиссии было принято оставить семью на учете и продолжить индивидуальное сопровождение еще на три месяца.

В феврале 2021 года решением комиссии КДН и ЗП принято решение о снятии семьи с учета, т. к. по итогам реализации программы индивидуального сопровождения семья была выведена из кризисной ситуации.

Семья 2: В то время, когда ребенок находился в Красноярском краевом специализированном доме ребенка №3, матери было разрешено его посещать. Женщина предоставила справку о прохождении курса лечения от алкогольной зависимости. Была оказана материальная помощь на улучшение жилищно-бытовых условий. Реализуя программу индивидуального сопровождения были проведены следующие мероприятия:

- проведение мероприятий, направленных на формирование здорового образа жизни. Профилактические беседы о методах и способах подавления тяги к алкоголю. Рекомендации о необходимости добровольного обращения за консультацией к врачу - наркологу;

- проведение санитарно-просветительской работы;

- социально-психологическое консультирование, в том числе по вопросам внутрисемейных отношений, помощь в коррекции психологического состояния всех членов семьи;

- социально-педагогическое консультирование по различным вопросам отношений родителей с детьми, вовлечение семьи в воспитательный процесс;

- оказание помощи в трудоустройстве;

- консультирование по социально-правовым вопросам, связанным с правом граждан на социальное обслуживание;

- индивидуальные беседы «Роль семьи и роль школы в воспитании ребенка».

Мама также посещала «Школу для родителей», прошла курс компьютерной грамотности. От благотворительного фонда «Твори добро своими руками» семье были переданы для ребенка средства гигиены и продукты питания.

На оказанную материальную помощь в октябре 2020 года женщина сделала косметический ремонт. Жилищно-бытовые условия в удовлетворительном состоянии. Межведомственной комиссией было принято решение о возврате ребенка в семью, т.к. мать зарекомендовала себя с положительной стороны (привела квартиру в порядок и прошла курс лечения от алкогольной зависимости).

Органы опеки сообщили матери, что она может приехать забрать 25 октября 2020 года все необходимые документы для возврата своего ребенка из дома ребенка. Но 20 октября 2020 года у себя дома женщина в кругу своих друзей распивала спиртные напитки и во время гулянки произошло возгорание, квартира выгорела полностью.

В 2020 году 25 октября комиссией КДН и ЗП было вынесено постановление о сборе и подачи документов в районный суд о лишении родительских прав. В январе 2021 года женщина по решению суда была лишена родительских прав.

Результативность (эффективность) реализации программы индивидуального сопровождения:

- мама активно принимала участие во всех мероприятиях, прошла курс лечения от алкогольной зависимости, считалось, что проведенная работа была результативна. Но как оказалась мама под влиянием своих друзей «сорвалась». С ее слов, все то время, когда ребенок находился в специальном учреждении, она отвыкла от него, и в данный момент она приняла решение его не забирать и не заниматься его воспитанием.

Семья 3: В то время, когда девочки находились в Краевом государственном бюджетном учреждении социального обслуживания «Центр социальной помощи семье и детям «Дивногорский», родители их не навещали за исключением бабушки. Родители в течение месяца привели в порядок дом, но отказываются пройти курс лечения от алкогольной зависимости. В течение месяца не были замечены в алкогольном состоянии.

Реализуя программу индивидуального сопровождения с семьей были проведены следующие мероприятия:

- проведение мероприятий, направленных на формирование здорового образа жизни. Профилактические беседы о методах и способах подавления тяги к алкоголю. Рекомендации о необходимости добровольного обращения за консультацией к врачу - наркологу;

- проведение санитарно-просветительской работы;

- социально-психологическое консультирование, в том числе по вопросам внутрисемейных отношений, помощь в коррекции психологического состояния всех членов семьи;

- социально-педагогическое консультирование по различным вопросам отношений родителей с детьми, вовлечение семьи в воспитательный процесс;

- оказание помощи в трудоустройстве;

- консультирование по социально-правовым вопросам, связанным с правом граждан на социальное обслуживание;

- индивидуальные беседы «Роль семьи и роль школы в воспитании ребенка».

Оба родителя с интересом посещали «Школу для родителей», прошли курс компьютерной грамотности, не препятствовали прохождению диагностик, отвечали на все теста-анкеты.

Жилищно-бытовые условия в удовлетворительном состоянии. Межведомственной комиссией было принято решение о возврате детей в семью. Дети вернулись домой 15.03.2020 года. Также комиссией было принято решение о продлении срока исполнения КИПР и индивидуального сопровождения.

С марта по май 2020 года во время посещения семьи оба родителя не были замечены в алкогольном опьянении. Но в конце мая 2020 года поступил звонок от бабушки, что родители более двух недель дома не появляются, распивают спиртные напитки и не занимаются воспитанием детей.

Бабушка девочек обратилась в комиссию за помощью о лишении родителей родительских прав и стать опекуном своих внушек, т.к. она в основном и занимается их воспитанием.

В июне 2020 года комиссией КДН и ЗП было вынесено постановление о сборе и подачи документов в районный суд о лишении родительских прав. В конце июля 2020 года родители по решению суда были лишены родительских прав.

Семья 4: Реализуя программу индивидуального сопровождения с семьей, были проведены следующие мероприятия:

-социально-психологическое консультирование, в том числе по вопросам внутрисемейных отношений, помощь в коррекции психологического состояния всех членов семьи;

- социально-педагогическое консультирование по различным вопросам отношений родителей с детьми, вовлечение семьи в воспитательный процесс;

- консультирование по социально-правовым вопросам, связанным с правом граждан на социальное обслуживание;

- индивидуальные беседы «Роль семьи и роль школы в воспитании ребенка».

Результативность (эффективность) реализации программы индивидуального сопровождения:

Оба родителя по возможности посещали «Школу для родителей», проходили диагностику, отвечали на все теста-анкеты, в полном объеме работали с психологом. Семья наблюдалась три месяца до совершеннолетия девочки. В мае 2020 года межведомственной комиссией было принято решение о снятие семьи с учета.

Семья 5: По результатам первой беседы и диагностики с мальчиком было установлено, что воровать он не хотел, но под давлением своего одноклассника он украл деньги. Вскоре мальчик сам признался преподавателю, что вытащил деньги из кошелька.

Из характеристики классного руководителя и социального педагога послушный мальчик, в плохих компаниях не был замечен, ответственный, но ведомый, нет своего мнения.

Реализуя программу индивидуального сопровождения с семьей, были проведены следующие мероприятия:

-социально-психологическое консультирование, в том числе по вопросам внутрисемейных отношений, помощь в коррекции психологического состояния всех членов семьи;

- социально-педагогическое консультирование по различным вопросам отношений родителей с детьми, вовлечение семьи в воспитательный процесс;

- консультирование по социально-правовым вопросам, связанным с правом граждан на социальное обслуживание;

- индивидуальные беседы «Роль семьи и роль школы в воспитании ребенка».

Результативность (эффективность) реализации программы индивидуального сопровождения:

Оба родителя и ребенок посещали «Школу для родителей», проходили диагностику, отвечали на все теста-анкеты, в полном объеме работали с психологом. Мальчик посещал занятия по компьютерной грамотности, помогал волонтерам доставлять продукты питания пожилым гражданам. В октябре 2020 года межведомственной комиссией было принято решение о снятии семьи с учета.

Таким образом, апробация организационных условий индивидуального сопровождения в отношении пяти разноплановых случаев, позволяет сделать вывод об их результативности.

Выводы по главе 2

Во второй главе мы провели работу по разработке и реализации программы индивидуального сопровождения неблагополучных семей, которая основывалась на принципах системности, межведомственного взаимодействия субъектов, интеграции ресурсов при курирующей функции специалиста по социальной работе комплексного центра социального обслуживания населения.

Комплексный подход при реализации программы и привлечение к работе различных субъектов системы носил системный характер. Была организована такая расстановка акцентов в работе, при которой каждый субъект занимал свое место в едином профилактическом пространстве, где связующую роль занимал специалист по социальной работе. Он выступал в роли посредника и координировал реабилитационную работу.

Таким образом, разработанная и реализованная нами программа индивидуального сопровождения неблагополучной семьи, которая основывалась на принципах системности, межведомственного взаимодействия субъектов, интеграции ресурсов при курирующей функции специалиста по социальной работе комплексного центра социального обслуживания населения при межведомственном взаимодействии позволяет результативно работать с неблагополучной семьей.

ЗАКЛЮЧЕНИЕ

Изучив и проанализировав научно-методическую, нормативно-правовую, социально-педагогическую литературу можно сделать вывод, что на основе существующей системы, социальной работы с неблагополучными семьями не могут быть удовлетворены в полном объеме. Необходимо провести полный анализ организационной системы социальной работы, которая позволит выявить все дефекты, а затем устранить их.

В настоящее время необходимо изменить подход к рассмотрению неблагополучной семьи как острой социальной проблемы, мероприятия по реализации методов, стандартов и технологий социальной работы с неблагополучной изменением потребностей семьи.

В практической части выпускной квалификационной работе приведены примеры пяти неблагополучных семей с разными результатами реализации комплексной индивидуальной программы реабилитации.

Таким образом, в данной работе с семьей 1 мы добились следующих результатов: уровень жизни семьи доведен до среднего, родители прошли курс лечения от алкогольной зависимости, стараются вести нормальный образ жизни, мама прошла курсы парикмахера. Оба родителя начали проявлять внимание к воспитанию и обучению ребенка, заинтересованы в его успехах. Отец встал на учет в центр занятости с целью назначения ему пособия по безработице и нашел временные заработки. В доме, где проживает семья были проведены работы по косметическому ремонту. Семейная обстановка стала более спокойной. У мальчика есть свое место для занятий, у ребенка нормализовалось психоэмоциональное состояние.

Семья 2 не смогла выйти из кризисной ситуации, несмотря на участие родителей в процессе реализации программы индивидуального сопровождения. Однако стоит отметить, что благодаря межведомственному взаимодействию специалистам удалось временно устранить некоторые негативные факторы в семье.

Семья 3, как и семья 2 не смогла выйти из кризисной ситуации. При этом в работе с этой семьей так же стоит отметить работу межведомственного взаимодействия, которая смогла устранить негативные последствия для детей, после лишения родителей родительских прав и дети остались с опекуном — родной бабушкой.

В семье 4 мы добились следующих результатов: психологический уровень жизни семьи доведен до среднего. С девочкой работали психолог, социальный педагог, специалист по социальной работе, ПДН. Работа заключалась в том, чтобы предотвратить повторные попытки суицида, наладить взаимоотношения с матерью. Девочка нашла новых друзей, полностью поменялся круг общения, стала активно участвовать во внеурочной деятельности класса, увлеклась «ориентированием» спортивный кружок при Элитовской СОШ. Наладились отношения с матерью.

В семье 5 мы добились следующих результатов: психологический уровень жизни семьи доведен до среднего. С мальчиком работали психолог, социальный педагог, специалист по социальной работе, ПДН. Работа заключалась в том, чтобы предотвратить повторные попытки воровства чужого имущества. Ребенок стал посещать кружок танцев «Брейк дэнс», организованный в местном доме культуры.

Таким образом, задачи исследования решены в полном объеме, цель достигнута. Выдвинутая в начале исследования гипотеза: индивидуальное сопровождение неблагополучной семьи является результативной, разработана и реализована программа индивидуального сопровождения семьи, основывающаяся на принципах системности, межведомственного взаимодействия субъектов, интеграции ресурсов при курирующей функции специалиста по социальной работе комплексного центра социального обслуживания населения, нашла свое подтверждение.

СПИСОК ИСПОЛЬЗОВАННЫХ ИСТОЧНИКОВ

1. Алексеева Л.С. Сущностные характеристики социального патронажа и возможности его потенциального влияния на решение проблем социального здоровья семей и детей / Алексеева Л.С., Меновщиков В.Ю. // Социальное обслуживание. – 2004. – № 3. – С. 51-88
2. Басова Н.Ф. Социальная работа с различными группами населения - М.: КНОРУС, -2016.- С. 548.
3. Беличева С.А. Социально-педагогическое обследование и поддержка семей группы риска / С.А. Беличева // Вестник психосоциальной и коррекционно-реабилитационной работы. -2005. -№ 2. - С. 19–35.
4. Братусь Б.С. Анатомия личности- М.: Мысль, 1998.
5. Варга А.Я, Столин В.В Тест- опросник родительского отношения А.Я. Методика ОРО.
6. Галагузова М.А. Социальная педагогика: Курс лекций/Под общей ред. М.А. Галагузовой. – М., -2000. – С.317.
7. Гончарова Т. Неблагополучные семьи и работа с ними. Гончарова Т. // Народное образование. – 1991. – №4.
8. Грибанова И.А. О совместной работе комплексного центра социального обслуживания и школы по профилактике социального неблагополучия в семьях, реабилитации детей и родителей. Грибанова И.А// Работник социальной службы.- М.: ООО Издательство,-2012. -№10, -С 26-30.
9. Дивицин Н.Ф. Социальная работа с неблагополучными семьями и подростками. Конспект лекций. – Ростов на Дону, - 2005. – С. 284.
10. Дмитриева В.Г. Организационная и социально – педагогическая деятельность социального педагога в образовательном учреждении: Методические рекомендации.-М.,// Сост. Дмитриева В.Г., Черноусова Ф.П., Яркова И.В, - 2004, - С 344.

11. Дмитриева Н.В., Левина Л.В Семейное воспитание как фактор развития девиантного поведения/ Дмитриева Н.В., Левина Л.В// СПбГИПСР, - 2014. - №1. -С65-70.

12. Елизаров А.Н. Ценностные ориентации неблагополучных семей // Социологические исследования. Ежемесячный научный и общественно-политический журнал Российской Академии наук. - 1995. - №7. - С. 90 - 100.

13. Жукова В.И. Теория социальной работы/ под. ред. Жукова В.И.- М.: Издательство РГСУ, -2012.-С 450

14. Жулябина Е.А. Практика исполнения эффективных форм и методов профилактики семейного неблагополучия и социального сиротства в деятельности социально-реабилитационного центра для несовершеннолетних/ Жулябина Е.А.// Работник социальной службы.-М.: ООО Издательство " Социальное обслуживание", - 2014.-№9. -С 50-56.

15. Закатова И.Н. Социальная педагогика в школе. – М., - 1996.

16. Иванова Н.П. Неполная семья: особенности социализации детей/ Иванова Н.П.// Социальная педагогика: практический журнал для социальных работников и педагогов.-М.: -2011. -№6. -С 115-125.

17. Источник:<https://opekarf.ru/opeka-i-popechitelstvo/patronazh/sotsialnyj-patronazh>.

18. Карцева Л.В. Психология и педагогика социальной работы с семьей: Учебное пособие/ Карцева Л.В. - М.: " Издательско-торговая корпорация " Дашков и Ко",- 2013. -С 237.

19. Конституция Российской Федерации. - М: Изд-во Проспект, -1994. - С.60.

20. Кузнецова Г.Н. Работа отделения психолого-педагогической помощи семьям и детям КЦСОН по профилактике детского и семейного неблагополучия / Кузнецова Г.Н. // Работник социальной службы. -М.: ООО Издательство " Социальное обслуживание", -2015. -№6. -С 70-75.

21. Лещенко А.Н. Об уровнях профилактике семейного неблагополучия / Лещенко А.Н.// Работник социальной службы. -М.: ООО Издательство " Социальное обслуживание", -2011. -№9. -С 50-65.

22. Морозов А.В. Социальное проектирование в социальной работе: Учеб. Пособие/ Морозов А.В. -М.: ИНФРА-М, -2015. -С 210.

23. Мудрик А.В. Социальная педагогика.–М.: Просвещение,- 2002. –С.184.

24. Мусина В.П. Социальное сопровождение детей из неблагополучных семей на примере подросткового центра/ Мусина В.П.// СПбГИПСР, -2014. -№2. -С 85-95.

25. Неизвестных А.А. Межведомственный ресурсно-методический центр по профилактике семейного неблагополучия: мастерская эффективных решений / Неизвестных А.А.// Работник социальной службы.-М.: ООО Издательство " Социальное обслуживание", -2015.-№2. -С 10-25.

26. Нестерова Г.Ф. Технология и методика социальной работы: учеб. пособ. для студентов. Учреждений высш.проф.образования/ Нестерова Г.Ф, Астэр И.В. -М.: Издательский центр " Академия", -2011. -С 210.

27. Официальный сайт «Российская газета» [электронный ресурс]

28. Павленок П.Д. Основы социальной работы: Учебник/Отв.ред. – 2-е изд., испр. и доп. – М.: ИНФРА-М, -2004. –С. 374. – (Серия «Высшее образование»).

29. Подпрограмма "Обеспечение жильем молодых семей" федеральной целевой программы "Жилище" на 2011 - 2015 годы, утвержденная постановлением Правительства РФ от 17 декабря 2010 г. ^ 1050 "О федеральной целевой программе "Жилище" на 2011 - 2015 годы"// 1Л<1.: ййр8://Ба8е.дагап1.ш/57423346/#ГпепЙ8

30. Попова Е.А. Социальная диагностика детей из неблагополучных семей посредством проектно-графических тестов // Психология, социология и педагогика.-2012.№1[Электронныйресурс].URL:<http://psychology.snauka.ru/2012/01/103>.

31. Сахарова Ю.В. Повышение эффективности социально-педагогической работы с детьми из неблагополучных семей через внедрение Индивидуальной

комплексной программы / Сахарова Ю.В.// Гуманитарные научные исследования.-2015.-№7.

32. Смолева Е.О. Анализ системы работы с детьми и семьями находящихся в трудной жизненной ситуации / Смолева Е.О.// Гуманитарные научные исследования.-2015.-№10.

33. Тарахтий В.В., Медведенко М.В. Психолого-педагогическое сопровождение как важное условие развития личности/ Тарахтий В.В., Медведенко М.В.// Современные проблемы социальной психологии и социальной работы/ науч.ред. Горшкова В.В.- СПб.: СПбГУП,-2017. -С 177-180.

34. Трудовой кодекс Российской Федерации. - М: Изд-во Проспект, -2008. -С. 153.

35. Федеральный закон от 19.05.1995 N 81 ФЗ (ред. от 29.07.2018) «О государственных пособиях гражданам, имеющим детей» .

36. Федеральный закон от 08.02.1998 N 17–ФЗ (ред. от 22.08.2004) «О дополнительных гарантиях по социальной защите детей сирот и детей, оставшихся без попечения родителей» // Собрание законодательства Российской Федерации, 1996 , N 52, ст. 5880 // URL: http://www.consultant.ru/document/cons_doc_LAW_12778/ .

37. Федеральный закон от 29.12.2012 N 273–ФЗ (ред. от 02.03.2016) «Об образовании в Российской Федерации» (в ред. от 03.02.2014) // Собрание законодательства РФ. 2012. № 53 (ч. 1). Ст. 7598 // URL: http://www.consultant.ru/document/cons_doc_law_140174/ .

38. Федеральный закон от 24 июля 1998 г. № 124 – ФЗ «Об основных гарантиях прав ребенка в Российской Федерации» и от 29 декабря 2006 г. № 256 – ФЗ «О дополнительных мерах государственной поддержки семей, имеющих детей».

39. Федеральный закон от 28 декабря 2013 г. № 442-ФЗ «Об основах социального обслуживания граждан в Российской Федерации» носящих комплексный характер, в которых в той или иной степени определяется положение семьи, находящейся в социально – опасном положении.

40. Федерального закона от 24.06.1999 № 120-ФЗ (ред.от 24.04.2020) « Об основах системы профилактики безнадзорности и правонарушений несовершеннолетних »URL:<http://womanadvice.ru/vidy-semey/> Виды семей.

41. Ханжина Е.В. Основы социальной работы/ Под. ред. Е.В. Ханжина. – М.: Академия, - 2010. – С. 167.

42. Холостова Е.И. Социальная работа: история, теория и практика: учебник для бакалавров / Е.И. Холостова. – М.: Издательство Юрайт, - 2012. –С.879. – Серия: Бакалавр. Углубленный курс.

43. Холостова Е.И. Семейное воспитание и социальная работа: Учеб.пособие/ Холостова Е.И., Черняк Е.М., Стрельникова Н.Н. -М.: Издательско-торговая корпорация " Дашков и Ко",-2013. -С 290.

44. Целуйко В.М., Психология неблагополучной семьи: книга для педагогов родителей / В.М. Целуйко. - М. : Изд-во ВЛАДОСПРЕСС, - 2006.- С. 13.

45. Целуйко В.М. Психология семьи. Вы и ваши дети. – Ростов н/Д, - 2004. – С. 243.

46. URL:<http://womanadvice.ru/vidy-semey/> Виды семей.

Тест-анкета.

1. Я всегда сочувствую своему ребенку. 2. Я считаю своим долгом знать все, что мой ребенок думает. 3. Я уважаю своего ребенка. 4. Мне кажется, что поведение моего ребенка значительно отклоняется от нормы. 5. Необходимо, держать ребенка в стороне от реальных жизненных проблем, чтобы они его больше травмировали. 6. Я хорошо отношусь к своему ребенку. 7. Хорошие родители ограждают ребенка от трудностей жизни. 8. Мой ребенок часто неприятен мне. 9. Я всегда стараюсь помочь своему ребенку. 10. Бывают случаи, когда насмешливое отношение к ребенку приносит ему большую пользу. 11. Я испытываю досаду по отношению к своему ребенку. 12. Мой ребенок ничего не добьется в жизни. 13. Мне кажется, что дети потешаются над моим ребенком. 14. Мой ребенок часто совершает такие поступки, которые, кроме презрения, ничего не стоят. 15. Для своего возраста мой ребенок немножко незрелый. 16. Мой ребенок ведет себя плохо специально, чтобы досадить мне. 17. Мой ребенок впитывает в себя все дурное как "губка". 18. Моего ребенка трудно научить хорошим манерам при всем старании. 19. Ребенок должен находиться в пределах строгих ограничений, в то время вырастет из него порядочный человек. 20. Я люблю, когда друзья моего ребенка приходят к нам в дом. 21. Я принимаю участие в своем ребенке. 22. К моему ребенку "липнет" все дурное. 23. Мой ребенок не добьется успеха в жизни. 24. Когда в компании знакомых говорят о детях, мне немного стыдно, что мой ребенок не такой умный и способный, как мне бы хотелось. 25. Я жалею своего ребенка. 26. Когда я сравниваю своего ребенка со сверстниками, они кажутся мне взрослее и по поведению, и по суждениям. 27. Я с удовольствием провожу с ребенком все свободное время. 28. Я часто жалею о том, что мой ребенок растет и взрослеет, и с нежностью вспоминаю его маленьким. 29. Я часто ловлю себя на враждебном отношении к ребенку. 30. Я мечтаю, чтобы мой ребенок добился всего, чего мне не удалось в жизни. 31. Родители должны приспособливаться к

ребенку, а не только требовать этого от него. 32.Я стараюсь выполнять все просьбы моего ребенка. 33.При принятии семейных решений следует учитывать мнение ребенка. 34.Я очень интересуюсь жизнью своего ребенка. 35.В конфликте с ребенком я часто могу признать, что он по-своему прав. 36.Дети рано узнают, что родители могут ошибаться. 37.Я всегда считаюсь с ребенком. 38.Я испытываю к ребенку дружеские чувства. 39.Основная причина капризов моего ребенка - эгоизм, упрямство и лень. 40.Невозможно нормально отдохнуть, если проводить отпуск с ребенком. 41.Самое главное, чтобы у ребенка было спокойное и беззаботное детство. 42.Иногда мне кажется, что мой ребенок не способен ни на что хорошее. 43.Я разделяю увлечения своего ребенка. 44.Мой ребенок может вывести из себя кого угодно. 45.Я понимаю огорчения своего ребенка. 46.Мой ребенок часто раздражает меня. 47.Воспитание ребенка - сплошная нервотрепка. 48.Строгая дисциплина в детстве развивает сильный характер. 49.Я не доверяю своему ребенку. 50.За строгое воспитание дети благодарят потом. 51.Иногда мне кажется, что ненавижу своего ребенка. 52.В моем ребенке больше недостатков, чем достоинств. 53.Я разделяю интересы своего ребенка. 54.Мой ребенок не в состоянии что-либо сделать самостоятельно, а если и сделает, то обязательно не так. 55.Мой ребенок вырастет не приспособленным к жизни. 56.Мой ребенок нравится мне таким, какой он есть. 57.Я тщательно слежу за состоянием здоровья моего ребенка. 58.Нередко я восхищаюсь своим ребенком. 59.Ребенок не должен иметь секретов от родителей. 60.Я не высокого мнения о способностях моего ребенка и не скрываю этого от него. 61. Желательно, чтобы ребенок дружил с детьми, которые нравятся его родителям.

Приложение Б

УТВЕРЖДЕНО
 Директор КГБУ СО
 «КЦСОН Емельяновский»

План первоочередных мероприятий работы с семьей по защите прав несовершеннолетнего

Дата составления:

ФИО, дата рождения несовершеннолетнего

ФИО, родителей

№ п/п	Содержание мероприятия	Цель мероприятия	Срок исполнения	ФИО ответственного за исполнение	Отметка об исполнении, конкретный результат /причина неисполнения
1	Посещение семьи с целью сбора информации	Получение оперативной информации об уровне проблемности семьи готовности семьи к сотрудничеству. Улучшение санитарно-гигиенического состояния жилья.			
2	Проведение диагностических мероприятий	разработка рекомендаций для работы с семьей,			
3	Сбор характеризующего материала и мероприятий для внесения в КИПР	Получение планов от:			

Руководитель

подпись (расшифровка подписи)

ФИО, тел. Специалиста
 ответственного за составление плана

(расшифровка подписи)

**МЕЖВЕДОМСТВЕННАЯ КОМПЛЕКСНАЯ
ИНДИВИДУАЛЬНАЯ ПРОГРАММЫ РЕАБИЛИТАЦИИ
И АДАПТАЦИИ НЕСОВЕРШЕННОЛЕТНЕГО (СЕМЬИ), НАХОДЯЩИХСЯ
В СОЦИАЛЬНО ОПАСНОМ ПОЛОЖЕНИИ (КИПР)**

ФИО

(несовершеннолетнего, главного лица семьи, в отношении которых реализуется КИПР)

Адрес регистрации по месту жительства

Адрес фактического

проживания

Занят трудоустроенная

ость:

(для несовершеннолетних указывается – дошкольная, средняя, профессиональная образовательные организации, не занятый или иная
постоянная форма занятости)

(для взрослых указывается место работы или иная постоянная или временная форма занятости)

Основания организации КИПР:

Постановление комиссии по делам несовершеннолетних и защите их прав Емельяновского

района Красноярского края от

Координатор КГБУ СО « КЦСОН Емельяновский»
КИПР

Категория несовершеннолетнего, в отношении которого реализуется КИПР.

(заполняется только в отношении несовершеннолетнего, признанного находящимся в СОП)

x	безнадзорный или беспризорный
	занимающийся бродяжничеством или попрошайничеством
	содержащийся в СРЦН, социальных приютах, центрах помощи детям, оставшимся без попечения родителей, специальных учебно-воспитательных и других учреждениях для несовершеннолетних, нуждающихся в социальной помощи и (или) реабилитации
	употребляющий наркотические средства или психотропные вещества без назначения врача либо употребляющих одурманивающие вещества, алкогольную и спиртосодержащую продукцию
	совершивший правонарушение, повлекшее применение мер административной ответственности
	совершивший правонарушение до достижения возраста, с которого наступает административная ответственность
	освобождённый от уголовной ответственности вследствие акта об амнистии или в связи с изменением обстановки, а также в случаях, когда признано, что исправление несовершеннолетнего может быть достигнуто путём применения

принудительных мер воспитательного воздействия

совершивший ООД и не подлежащий уголовной ответственности в связи с не достижением возраста, с которого наступает уголовная ответственность, или вследствие отставания в психическом развитии, не связанного с психическим расстройством

обвиняемый или подозреваемый в совершении преступлений, в отношении которых избраны меры пресечения, предусмотренные УПК РФ

отбывающий наказание в виде лишения свободы в воспитательной колонии

условно-досрочно освобождённый от отбывания наказания, освобождённый от наказания вследствие акта об амнистии или в связи с помилованием

предоставлена отсрочка отбывания наказания или отсрочка исполнения приговора

освобождённый из учреждений уголовно-исполнительной системы, вернувшийся из СУВУЗТ, если он в период пребывания в указанных учреждениях допускал нарушения режима, совершал противоправные деяния и (или) после освобождения (выпуска) находятся в социально опасном положении и (или) нуждаются в социальной помощи и (или) реабилитации

осуждённый за совершение преступления небольшой или средней тяжести и освобождённый судом от наказания с применением принудительных мер воспитательного воздействия;

осуждённый условно, осуждённый к обязательным работам, исправительным работам или иным мерам наказания, не связанным с лишением свободы

несовершеннолетними, в отношении которого КДН и ЗП установлена необходимость в оказании им помощи, социально-педагогической и (или) психологической реабилитации, недопущения совершения в их отношении преступлений и других противоправных и (или) антиобщественных действий (указать)

3. Категория семьи, в отношении которой реализуется КИПР. (заполняется только в отношении семьи, признанной находящимся в СОП, а также в случае если несовершеннолетний вследствие безнадзорности, беспризорности совершает преступления, общественно опасные деяния, антиобщественные действия, а также административные правонарушения, повлекшие применение мер административной ответственности)

X	не исполняют своих обязанностей по воспитанию, обучению и (или) содержанию несовершеннолетних отрицательно влияют на поведение несовершеннолетних жестоко обращаются с несовершеннолетними
X	семья, где несовершеннолетний вследствие безнадзорности, беспризорности со стороны родителей (законных представителей) совершает преступления, общественно опасные деяния, антиобщественные действия, а также административные правонарушения, повлекшие применение мер административной ответственности

5. Состав и социальный статус семьи.

Степень родства или свойства (по отношению к главному лицу)	ФИО	Дата рождения	Род занятий (работа, учёба, иное)	Место работы (учёбы), должность

- 3.1. полная семья неполная малообеспеченная семья, имеющая ребёнка-инвалида
 семья, состоящая из одинокая мать семья, в которой воспитывается ребёнок,

несовершеннолетних
 родителей
 иное (указать)

одинокий отец

находящийся под опекой (попечительством)

ОДН МО МВД России «Емельяновский»

4. Субъект системы профилактики, выявивший несовершеннолетнего (семью).
5. Обстоятельства выявления (кратко).

-
-
6. Результаты первичной диагностики ситуации в семье несовершеннолетнего (на момент принятия решения о признании семьи и (или) несовершеннолетнего находящимися в СОП).

6.1.Отношения с родственниками

ИНДИКАТОРЫ	0	1	2	3
1. Могут не зависеть от родственников, быть самостоятельными				x
2. Находят способ договариваться с близкими				x
3. Не ожидают слишком многого от родственников		x		
4. Могут рассказать близким о своих чувствах		x		
5. Могут избегать ссор, драк, скандалов		x		
6. Могут быть в хороших отношениях с родственниками				x
7. Стараются больше времени проводить с детьми и близкими		x		

6.2.Социальные контакты, стратегии, способы взаимодействия

ИНДИКАТОРЫ	0	1	2	3
1.Способность извлечь из трудной ситуации положительный				

урок				
2. Способность выслушать иные точки зрения				
3.Способность понять другого человека				
4. Стремление научиться налаживать контакт с окружающими				
5.Стремление иметь друзей, которые не пьют / не употребляют наркотики				
6.Стремление иметь цель в жизни				
7. Желание иметь вокруг себя больше знакомых и друзей, ведущих ЗОЖ				
8. Стремление не сталкиваться с преступным миром / не нарушать закон				
9. Желание				

научиться обращаться в официальные инстанции, заполнять сложные бланки, документы				
10.Способность контролировать себя в конфликтной ситуации				

6.3. Трудовая деятельность/работа

ИНДИКАТОРЫ	0	1	2	3
1. Способность справляться с трудностями в работе				X
2. Желание начать поиск работы				X
3. Желание пройти собеседование для приёма на работу				X
4.Желание найти постоянную работу				X
5. Желание не отставать от других в трудовой деятельности				X
6. Желание знать права и обязанности (социально-экономические, трудовые, юридические и т.д.)				x

6.4.Создание и содержание собственного жизненного пространства и быта

ИНДИКАТОРЫ	0	1	2	3
1. Желание узнать больше о возможностях снять квартиру /комнату				X
2.Желание и способность расплатиться с долгами				X
3. Способность жить на свои средства				X
4. Способность и желание наводить порядок в доме				X
5. Желание жить более упорядоченно				X
6. Желание отремонтировать квартиру/ дом				X
7.Умение обращаться с деньгами				x

6.5. Мотивационно-ценностные устремления

ИНДИКАТОРЫ	0	1	2	3
1.Возможность поверить в себя, обрести чувство собственного достоинства		X		
2. Способность повысить требовательность к себе		X		
3. Способность наладить доброжелательные отношения с детьми				X
4. Способность конструировать возможные варианты будущего				X
5.Способность доверять себе, людям		x		

По результатам диагностики присваиваются следующие баллы:

0 – не владеет навыком;

1 – владеет в меньшей степени;

2 – владеет в большой степени;

3 – владеет полностью.

Сильные стороны (ресурс несовершеннолетнего, семьи):

- навыки, которые получили оценки «2», «3».

6.6. Критерии и показатели оценки уровня социального благополучия в семье.

Уровни социального благополучия в семье		Объект профилактики	Краткое описание
Социально-бытовые проблемы			
	Высокий уровень	Семья	Жилое помещение соответствует (или нет) санитарным нормам, нормам предоставления площади жилого помещения, жилье содержится в чистоте и порядке, семья владеет навыками ведения хозяйства
	Средний уровень		
	Низкий уровень		
Социально-медицинские проблемы			
	Высокий уровень	Несовершеннолетний(е)	Получение медицинской помощи и физический уход обеспечены в достаточном объеме. Родители своевременно и правильно реагируют на появление признаков заболевания.

			Члены семьи в целом регулярно проходят профилактические осмотры, не пропускают назначенных визитов к врачу. Обеспечено нормальное питание и соблюдение правил гигиены, аккуратный внешний вид детей. Члены семьи имеют вредных привычек
	Средний уровень		
	Низкий уровень		
	Высокий уровень	Родитель(и)	Получение медицинской помощи и физический уход обеспечены в достаточном объеме. Родители своевременно и правильно реагируют на появление признаков заболевания. Члены семьи в целом регулярно проходят профилактические осмотры, не пропускают назначенных визитов к врачу. Обеспечено нормальное питание и соблюдение правил гигиены, аккуратный внешний вид детей. Имеют вредных привычек
	Средний уровень		
	Низкий уровень		
Социально-психологические проблемы			
	Высокий уровень	Несовершеннолетний(е)	Психологический климат в семье благоприятный, члены семьи поддерживают друг друга, имеют навыки решения проблем и преодоления стресса; способны предугадывать

			ситуацию и намечать возможные варианты действий, знают о собственных недостатках и ищут способы
	Средний уровень		
	Низкий уровень		
	Высокий уровень	Родитель(и)	Психологический климат в семье благоприятный, члены семьи поддерживают друг друга, имеют навыки решения проблем и преодоления стресса; способны предугадывать ситуацию и намечать возможные варианты действий, знают о собственных недостатках и ищут способы
	Средний уровень		
	Низкий уровень		
Социально-педагогические проблемы			
	Высокий уровень	Несовершеннолетний(е)	Применение мер воспитания носит систематический и предсказуемый характер. Соответствие принимаемых мер поступку ребёнка, его возрасту и обстоятельствам. Случаи, когда меры воздействия применяются под влиянием эмоционального состояния родителя, достаточно редки
	Средний уровень		
	Низкий уровень		

	Высокий уровень	Родитель(и)	Применение мер воспитания носит систематический и предсказуемый характер. Соответствие принимаемых мер поступку ребёнка, его возрасту и обстоятельствам. Случаи, когда меры воздействия применяются под влиянием эмоционального состояния родителя, достаточно редки
	Средний уровень		
	Низкий уровень		
Социально-трудовые проблемы			
	Высокий уровень	Несовершеннолетний(е)	
	Средний уровень		Не все члены семьи имеют социально одобряемый источник дохода (работа, частное, семейное дело). Доход нерегулярен, имеются посильные финансовые затруднения
	Низкий уровень		
	Высокий уровень	Родитель(и)	
	Средний уровень		Не все члены семьи имеют социально одобряемый источник дохода (работа, частное, семейное дело). Доход нерегулярен, имеются посильные финансовые затруднения
	Низкий уровень		
Социально-правовые проблемы			

	Высокий уровень	Несовершеннолетний(е)	
	Средний уровень		Совершение правонарушения носит случайный характер, вместе с тем в семье есть негативный пример со стороны взрослых
	Низкий уровень		
	Высокий уровень	Родитель(и)	
	Средний уровень		Совершение правонарушения носит случайный характер, вместе с тем в семье есть негативный пример со стороны взрослых
	Низкий уровень		

6. Выводы по результатам первичной диагностики семьи и (или) несовершеннолетнего, в том числе психологической и социально-психолого-педагогической диагностики (тестирования). (из раздела 6)

7.1. Выявленные ресурсы (сохраненные возможности, положительные качества несовершеннолетнего, членов его семьи, на которые можно опираться при разработке и реализации КИПР)

7.2. Выявленные недостатки (дефициты) проблемы семьи и (или) несовершеннолетнего

Низкий материальный уровень. Злоупотребление спиртными напитками

7.3. Установленные причины и условия, послужившие основанием о признании семьи и (или) несовершеннолетнего находящимися в СОП

Злоупотребление спиртными напитками. Безработица. Неисполнение своих родительских обязанностей по воспитанию и содержанию несовершеннолетнего ребенка

8. Цель КИПР.

Вывод семьи из СОП.

9. Задачи КИПР.

Трудоустройство (оказание в содействии). Пройти курс лечения от алкогольной зависимости. Содействие в благоприятных условиях.

10. Планируемый результат КИПР.

Выведение семьи из СОП.

11. Основные критерии оценки результативности (эффективности) реализации КИПР.

12. Ответственные за реализацию КИПР.

12.1. Координатор КИПР

КГБУ СО « КЦСОН Емельяновский»

(наименование субъекта системы профилактики, ФИО руководителя, специалиста, контакты)

12.1.1. Куратор

КГБУ СО « КЦСОН Емельяновский» Комарова Н.А.

(наименование субъекта системы профилактики, ФИО специалиста, контакты)

12.2. Соисполнители КИПР (члены рабочей группы, представители субъектов системы профилактики, иные члены КДН и ЗП, принимающие участие в реализации КИПР)

КГБУ СО « КЦСОН Емельяновский»; МО МВД России « Емельяновский»; ТО КГКУ « УСЗН» по Емельяновскому району и п. Кедровый Красноярского края;

(наименование субъекта системы профилактики, ФИО специалиста, контакты)

Приложение Г

КОМПЛЕКС ПРОФИЛАКТИЧЕСКИХ И РЕАБИЛИТАЦИОННЫХ МЕРОПРИЯТИЙ

Объект реабилитации	Задачи мероприятий	Мероприятия	Сроки проведения мероприятий	Ответственные исполнители	Прогнозируемый результат, критерии и контрольные показатели для оценки результативности (эффективности) (мероприятия, раздела, программы)
	1. Трудоустройство	1. Беседа о трудоустройстве. 2. Направление в центр занятости.			1. Трудоустраиваться.
	2. Пройти курс лечения от алкогольной зависимости.	1. Беседа о здоровом образе жизни.			1. Пройти курс лечения от алкогольной зависимости.
	3. Проверка условий проживания.	1. Посещение по месту жительства.			1. Соблюдение здорового образа жизни. 2. Удовлетворительные условия

					проживания.
	4. Консультирование по МСП.	1. Оказание помощи в оформлении МСП.			1. Оформление МСП. 2. Улучшение материального состояния.
	5. Консультирование по вопросам воспитания и соблюдение прав н/летнего ребенка.	1. Консультация по сбору документов.			1.
	6. Консультирование психолога.	1. Беседа. 2. Анкетирование.			