

МИНИСТЕРСТВО ПРОСВЕЩЕНИЯ РОССИЙСКОЙ ФЕДЕРАЦИИ
федеральное бюджетное образовательное учреждение высшего образования
«Красноярский государственный педагогический университет им. В.П. Астафьева»
(КГПУ им. В.П. Астафьева)

Кафедра теории и методики начального образования

РАБОЧАЯ ПРОГРАММА ДИСЦИПЛИНЫ

ПОЛЕВАЯ ПРАКТИКА

Направление подготовки: 44.03.05 Педагогическое образование Начальное образование и русский язык Программа подготовки: академический бакалавриат квалификация - бакалавр

Красноярск 2021

Рабочая программа дисциплины «Полевая практика» старшим преподавателем кафедры естествознания, математики и частных методик А. В. Бочаровым

Рабочая программа обсуждена на заседании кафедры русского языка и методики его преподавания.
Протокол № 8 от «16» мая 2019 г.



(подпись)

Заведующий кафедрой

Г.С. Спиридонова

Рабочая программа дисциплины обсуждена на заседании кафедры педагогики и психологии начального образования.
Протокол № 8 от «16» мая 2019 г.



Заведующий кафедрой

Н. А. Мосина

Рабочая программа дисциплины обсуждена на заседании кафедры естествознания, математики и частных методик.

Протокол № 8 от «16» мая 2019 г.

Заведующий кафедрой



Е.С. Панкова

Одобрено научно-методическим советом направления подготовки 44.03.05 Педагогическое образование (с двумя профилями подготовки) направленность (профиль) образовательной программы — Начальное образование и русский язык.

Протокол № 6 от «23» мая 2019 г.

Председатель НМСС



Дуда И.В.

Рабочая программа дисциплины «Полевая практика» составлена старшим преподавателем кафедры естествознания, математики и частных методик А. В. Бочаровым

Рабочая программа обсуждена на заседании кафедры русского языка и методики его преподавания.
Протокол № 9 от «13» мая 2020 г.



(подпись)

Заведующий кафедрой

Г.С. Спиридонова

Рабочая программа дисциплины
обсуждена на заседании кафедры педагогики и психологии начального образования.
Протокол № 4 от «13» мая 2020 г.



Заведующий кафедрой

Н. А. Мосина

Рабочая программа дисциплины обсуждена на заседании кафедры естествознания, математики и частных методик.

Протокол № 6 от «13» мая 2020 г.

Заведующий кафедрой



Е.С. Панкова

Одобрено научно-методическим советом направления подготовки 44.03.05 Педагогическое образование (с двумя профилями подготовки) направленность (профиль) образовательной программы — Начальное образование и русский язык.

Протокол № 8 от «20» мая 2020 г.



Председатель НМСС

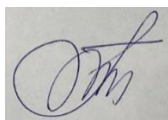
Дуда И.В.

Рабочая программа дисциплины «Полевая практика» составлена А.В. Бочаровым, старшим преподавателем кафедры теории и методики начального образования

Рабочая программа обсуждена на заседании кафедры теории и методики начального образования.

Протокол № 4 от «12» мая 2021 г.

И.о. заведующего кафедрой



М.В. Басалаева

Рабочая программа дисциплины обсуждена на заседании кафедры педагогики и психологии начального образования.

Протокол № 4 от «12» мая 2021 г.

Заведующий кафедрой Н. А. Мосина



Одобрено научно-методическим советом направления подготовки 44.03.05 Педагогическое образование направленность (профиль) образовательной программы — Начальное образование и русский язык.

Протокол № 5 от «21» мая 2021 г.

Председатель



И.В. Дуда

ПОЯСНИТЕЛЬНАЯ ЗАПИСКА

Настоящая рабочая программа учебной Полевой практики (РПУП) для бакалавров I курса, обучающихся по направлению подготовки 44.03.05 составлена на основе следующих документов:

1) Федеральный закон «Об образовании в Российской Федерации» от 29.12.2012 № 273-ФЗ;

2) приказ Министерства образования РФ «Об утверждении положения о порядке проведения практики студентов образовательных учреждений высшего профессионального образования» от 25 марта 2003г. № 1154;

3) постановление Правительства РФ «Об утверждении Правил разработки и утверждения федеральных государственных стандартов» от 24 февраля 2009 г. № 142;

4) Федеральные государственные образовательные стандарты высшего профессионального образования;

5) нормативно-правовые документы, регламентирующие образовательный процесс бакалавров в КГПУ им. В.П. Астафьева. РПУП представляет собой совокупность взаимосвязанных организационных документов и учебно-методических материалов, определяющих цели, задачи, требования к организации практики, содержание, методические рекомендации, формы отчетности и критерии оценки согласно ФГОС ВО.

В учебном плане данная практика обозначена в разделе Б2.В.01.01 как «учебная практика»

Учебная (полевая) практика направлена на отработку знаний и умений, полученных в процессе естественнонаучной подготовки учителя начальных классов.

Рабочая программа учебной практики включает: пояснительную записку; содержание основных модулей и заданий по практике, карту литературного обеспечения по практике, лист корректирующих мероприятий, карту баз практики, методические рекомендации для студентов, формы отчетности.

1.2. Общая трудоемкость практики - в З.Е., часах и неделях

Программа рассчитана на 1 семестр (II семестр – 2 недели (108 часов) в формате распределенной практики), всего 3 зет.

Итоговой формой контроля является зачет.

1.3 Цель и задачи практики, формируемые компетентности

Полевая практика на факультете начальных классов имеет целью улучшить качество профессиональной подготовки учителей начальных классов по естествознанию, закрепить теоретические знания по основам землеведения, краеведения, ботаники и зоологии с основами экологии; познакомить студентов с объектами растительного и животного мира своей местности;

1.4. Содержание практики и перечень планируемых результатов

1.4.1. Содержание основных разделов и тем

Содержание полевой практики

Полевая практика включает в себя 3 этапа работы: подготовительный, полевой, камеральная обработка полевых материалов и сдача зачета.

Подготовительный этап работы

Инструктаж по технике безопасности проведения полевых работ.

Знакомство с планом и программой полевой практики.

Изучение приборов, инструментов, методики проведения полевых наблюдений.

Подготовка оборудования к полевой работе.

Изучение географических условий местности, где будут проводиться полевые работы.

В условиях ограниченного времени полевой практики подготовительный этап проводится в аудитории учебного корпуса в день экскурсии.

Зачетная оценка складывается из суммы баллов, полученных по различным видам работы и отраженных в технологической карте.

Полевой этап работы по ботанике и зоологии с основами экологии

Растительные сообщества. Растения как компонент биосферы. Понятие о флоре и растительности. Ареалы. Флористические царства области. Флора своего края. Структура и формирование растительных сообществ в пространстве и времени (исторические и сезонные). Биogeоценоз (экосистема). Фитоценозы родного края. Интродукция и акклиматизация растений.

Зональность и высотная поясность распределения растительности. Интразональная растительность. Примеры зональной интразональной растительности родного края.

Растения и животные леса (экскурсия). Биоморфологические особенности древесных и травянистых растений хвойных и лиственных лесов. Охраняемые растения леса. Приспособления животных к жизни в условиях леса. Обитатели опушек леса, полян, просек. Насекомые – вредители леса. Адаптация к жизни в лесу: пауки (паук-крестовик и сенокосец), листоеды, жуки-щелкунчики, усачи, муравьи, мокрица, короед-типограф и др.

Муравейники, их охрана, значение для лесного хозяйства.

Птицы. Характер гнездования. Питание, способы добывания пищи.

Млекопитающие. Условия их обитания, следы деятельности.

Растения и животные луга (экскурсия). Ярусность на лугу. Жизненные формы и экологические группы. Приспособления животных к жизни в условиях открытого пространства. Насекомые – опылители. Дневные и ночные бабочки; стрекозы 3^х основных типов; прямокрылые: (кузнечики, кобылки, саранчовые, цикады, сверчки); клопы; тли; наездники и рогохвосты; слоники-долгоносики; пчелы; осы; шмели и др.

Растения и животные степи (экскурсия). Экологические группы и жизненные формы, Особенности животных степи.

Растения и животные водоемов (экскурсия). Анатомо-морфологические особенности растений водоема. Приспособления животных к жизни в водоеме. Адаптации к жизни в воде. Пиявки, планарии, волосатик, веснянка, (Медицинская, улитковая и ложноконская), моллюски (брюхоногие и двустворчатые), клопы (гладыш, греблек, плавт, водяной скорпион, водомерка), ракообразные (бокоплав озерный), личинки стрекоз 3^х основных

типов, паук-серебрянка, жуки (плавунец и его личинка, водолюб, вертячка), двукрылые (комары и мухи), кладки икры водных животных, ручейники.

Растения и животные поля, сада, огорода (экскурсия). Условия и приемы выращивания культурных растений. Видовой состав и жизненные формы сорных растений. Насекомые – вредители. Животные – обитатели почв. Адаптации к жизни в почве. Круглые и кольчатые черви, прямокрылые (медведка обыкновенная), уховертка, сетчатокрылые, майский жук и его личинка, цикады, хрущи.

Позвоночные животные изучаются в процессе экскурсии в Краеведческий музей г. Красноярск.

План проведения экскурсии:

Алтае-Саянская горная страна, арктическая пустыня и обитающие здесь сибирский горный козел, алтайский улар, горная куропатка, альпийская галка, снежный барс. Альпийские луга: орел-беркут, клушица, пищуха.

Лес – сосновый бор: соболь и марал, колонок и волк, многочисленные птицы: оляпка обыкновенная, рябчик, хрустан, кедровка, пищуха, кряква, клушица, поползень, чирок – трескунок, кеклик, полевка и др.

Лесостепь: орел-беркут, бурундук, кабарга.

Степь Минусинская котловина: журавль-красавка, косуля, коростель, иволга, дрофа, удод, кукушка, сорока, каюк, полевые мыши.

Обитатели соленых озер – кукушки, выпь.

Пойменные луга края: лысуха, зимородок, шилохвость, цапля, ласточка-береговушка.

Южная тайга: лось, бурый медведь, серый журавль, вальдшнеп, водяная крыса, таежная мухоловка, рябчик, длиннохвостая неясыть, белка, крот, ондатра, выдра.

В сосновом бору – глухарь и тетерев, свиристель, заяц-беляк.

Лесотундра – снежный баран, песец, колонок, горностаи, куропатка.

Тундра: гагара, краснозобая казарка, большой крохаль, полярная сова, гусь и лебедь, сокол-сапсан, северный олень, гага гребенушка, плосконосый плавунчик, золотистая ржанка, турухтан, малый ветренник, чайки-поморники.

Обитатели севера края, Карского моря, - нерпа, белый медведь, серебристая чайка, лебедь-кликун, белоклювая гагара, чернозобая гагара, короткохвостый поморник.

Мамонт, шерстистый носорог, овцебык.

Сезонные экскурсии

Для выработки умений проведения сезонных экскурсий со школьниками будущему учителю начальных классов необходимо знакомство и с сезонными явлениями природы своей местности. Поэтому программой предусмотрена возможность сезонного проведения полевой практики.

Осенняя экскурсия

Основные изменения в неживой природе. Высота Солнца над горизонтом. Продолжительность светового дня. Виды осадков. Температура воздуха. Растения и животные осенью. Фенологические наблюдения неживой природы, растений и животных.

Зимняя экскурсия

Зимние изменения в неживой природе. Продолжительность дня и ночи. Температура воздуха и поверхности почвы. Растения и животные зимой. Фенологические наблюдения.

Весенняя экскурсия

Весенние изменения в неживой природе. Продолжительность дня. Таяние снега. Осадки. Признаки наступления весны.

Растения и животные весной. Сокодвижение. Раннецветущие растения. Прилет птиц. Начало активной деятельности насекомых.

Фенологические наблюдения.

Полевой этап работы по землеведению

1. Ориентирование на местности, определение расстояний на местности простейшими способами. Определение крутизны склонов простейшими способами. Измерение магнитных азимутов. Проведение глазомерной съемки. Отчетные документы: записи в дневниках, план участка местности.

2. Изучение рельефа и горных пород местности. Изучение и описание простейших форм рельефа: холма, оврага. Изучение и описание обнажения в речной долине. Определение плотности, структуры минерального состава горных пород. Описание образцов горных пород и составление их коллекции. Отчетные документы: записи в дневниках, абрисы простых форм рельефа, схема обнажения. Коллекция горных пород.

3. Метеорологические наблюдения. Метеорологические наблюдения за элементами погоды: температурой воздуха, давлением атмосферы, ветром, влажностью воздуха. Наблюдения ведутся одновременно на двух уровнях приземного слоя воздуха: на земной поверхности и на высоте 1,5 метра. Кроме того, проводятся наблюдения за облаками и атмосферными явлениями. Визуально изучается качественное (санитарное) состояние атмосферного воздуха. Показатели с метеорологических приборов берутся через 20 минут. Отчетные документы: записи в дневниках, сводная таблица метеонаблюдений.

1.4.2. Планируемые результаты обучения

Формируемые компетентности :

УК-1 Способен осуществлять поиск, критический анализ и синтез информации, применять системный подход для решения поставленных задач;

УК-2 Способен определять круг задач в рамках поставленной цели и выбирать оптимальные способы их решения, исходя из действующих правовых норм, имеющихся ресурсов и ограничений;

УК-3 Способен осуществлять социальное взаимодействие и реализовывать свою роль в команде;

УК-4 Способен осуществлять деловую коммуникацию в устной и письменной формах на государственном языке Российской Федерации и иностранном(ых) языке(ах);

УК-5 Способен воспринимать межкультурное разнообразие общества в социально-историческом, этическом и философском контекстах;

УК-6 Способен управлять своим временем, выстраивать и реализовывать траекторию саморазвития на основе принципов образования в течение всей жизни;

УК-7 Способен поддерживать должный уровень физической подготовленности для обеспечения полноценной социальной и профессиональной деятельности;

УК-8 Способен создавать и поддерживать безопасные условия жизнедеятельности, в том числе при возникновении чрезвычайных ситуаций;

ПК-1 Способен организовывать индивидуальную и совместную учебно-проектную деятельность обучающихся в соответствующей предметной области;

ПК-2 Способен поддерживать образцы и ценности социального поведения, навыки поведения в мире виртуальной реальности и социальных сетях.

Планируемые результаты обучения

Задачи практики, содержание работы.	Планируемые результаты практики (дескрипторы)	Код результата (компетенция)
<p>вооружение студентов умениями и навыками проведения фенологических наблюдений в природе, сбора, обработки полевого материала, оформления коллекции, определения животных, хранения собранного коллекционного материала; выработка навыков собирания и оформления гербария</p>	<p>Проводить наблюдения и оформлять их в дневниках наблюдений за природой. Делать простейшие выводы и обобщения. Работать с определителями растений и животных. Работать с метеорологическими приборами. Составлять комплексную характеристику типичных ландшафтов (биогеоценозов) своей местности (название местности по геоморфологическому признаку: водораздел, пойма, долина и т.д., ее географическое положение, геологическое строение и рельеф, климатические особенности, почвенный и растительный покров, животный мир, хозяйственное использование биогеоценоза, его охрана.</p>	<p>УК-1 Способен осуществлять поиск, критический анализ и синтез информации, применять системный подход для решения поставленных задач; УК-2 Способен определять круг задач в рамках поставленной цели и выбирать оптимальные способы их решения, исходя из действующих правовых норм, имеющихся ресурсов и ограничений; УК-3 Способен осуществлять социальное взаимодействие и реализовывать свою роль в команде; УК-4 Способен осуществлять деловую коммуникацию в устной и письменной формах на государственном языке Российской Федерации и иностранном(ых) языке(ах); УК-5 Способен воспринимать межкультурное разнообразие общества в социально-историческом, этическом и философском контекстах; УК-6 Способен управлять своим временем, выстраивать и реализовывать траекторию саморазвития на основе принципов образования в течение всей жизни; УК-7 Способен поддерживать должный уровень физической подготовленности для обеспечения полноценной социальной и профессиональной деятельности; УК-8 Способен создавать и поддерживать безопасные условия жизнедеятельности, в том числе при возникновении чрезвычайных ситуаций;</p>
<p>Подготовка студентов к организации самостоятельному проведению экскурсий в природу;</p>	<p>Формирование навыков проведения внеклассной краеведческой работы, руководства юннатскими кружками и натуралистической работой учащихся;</p>	<p>ПК-1 Способен организовывать индивидуальную и совместную учебно-проектную деятельность обучающихся в соответствующей предметной</p>

		области; ПК-2 Способен поддерживать образцы и ценности социального поведения, навыки поведения в мире виртуальной реальности и социальных сетях
--	--	--

1.5. Контроль результатов освоения дисциплины.

Учебная полевая практика складывается из групповых занятий (экскурсии), самостоятельной работы студентов (камеральная обработка материалов, полученных на экскурсиях), индивидуальных консультаций с преподавателем, сдачи зачета.

Самостоятельная работа студентов осуществляется систематически в процессе полевой практики и предполагает ведение дневника и составления отчета. Дневник полевой практики включает обработку полевых материалов, а именно определение и описание отдельных представителей флоры и фауны (как пойманных на экскурсии, так и имеющихся в коллекции кафедры) по следующему плану:

- 1) систематическое положение (до семейства);
- 1) рисунок или фото в цвете;
- 2) особенности биологии: цикл развития, образ жизни и значение в природе и для человека.
- 3) оформление коллекций беспозвоночных животных и гербария.
- 4) план участка местности, абрисы простых форм рельефа, условных обозначений (с учетом возрастных особенностей младшего школьника) в местах наблюдения.

Отчет на основе собранных зоологических и ботанических материалов по разделам Зоологии и Ботаники, план местности по разделу Землеведение.

Устная защита общего (сводного) отчета с описанием биогеоценоза конкретного биотопа.

На зачетном занятии проводится проверка дневниковых записей и отчета. Отчет включает теоретическую информацию, необходимую для проведения экскурсий со школьниками (по материалам собственных экскурсий), устный ответ включающий работу по определению 20 видов растений, 20 видов животных, способах ориентирования на местности и описанием простых форм рельефа. Их характеристику, значение в природных биоценозах, практической деятельности человека.

Оценочные средства результатов освоения дисциплины, критерии оценки выполнения заданий представлены в разделе «Фонды оценочных средств для проведения промежуточной аттестации».

Перечень образовательных технологий, используемых при прохождении практики: современное традиционное обучение (экскурсия, камеральная обработка материала).

2. МЕТОДИЧЕСКИЕ РЕКОМЕНДАЦИИ ПО ПРАКТИКЕ

Полевая практика — это продолжение процесса изучения животных, только учебным классом является природа.

Основные задачи практики:

- ознакомиться с фоновыми видами беспозвоночных и позвоночных животных в окрестностях г. Красноярска;
- Овладеть элементарными навыками наблюдений, научиться «узнавать» наиболее часто встречающиеся виды;
- проследить наиболее заметные связи животных с особями своего вида и другими компонентами живого сообщества;
- приобрести навыки культурного, природосберегающего поведения.

Полевую практику рекомендуем проводить в полевых условиях, это экскурсии на водоем, лес, луг, парк флоры и фауны «Роев ручей» и аудиторные занятия по определению собранных видов насекомых, работы с коллекционным материалом.

Во время экскурсий студенты выполняют задания по наблюдению за насекомыми, руководствуясь карточкой заданием. Например, на экскурсии в лес работают в звеньях по темам: «Обитатели кроны лиственных и хвойных деревьев», «Обитатели стволов и пней», «Рыжий лесной муравей», «Птицы леса». Карточка последовательно инструктирует о выполнении задания. Так, при изучении жизнедеятельности лесного муравья необходимо:

- обнаружить муравейник, установить его размеры, вычислить по схеме число особей в семье;
пронаблюдать за деятельностью муравьев на поверхности муравейника (перенос личинок из глубины муравейника на солнечную поверхность, агрессивное поведение на вторжение человека, поведение вокруг брошенного на поверхность насекомого и т.д.);
- обнаружить муравьиные «тропинки» к местам добычи корма;
- проследить их взаимоотношения с колониями тлей;
- данные наблюдений занести в тетрадь.

При изучении позвоночных животных парка флоры и фауны «Роев ручей» руководящими являются задания:

- ознакомиться обзорно со всеми позвоночными парка, выписать в тетрадь все систематические группы и принадлежащие к ним виды;
- отметить виды животных, обитателей природных зон Красноярского края;
- запомнить виды, охраняемые на международном, государственном, региональном уровнях;
- выбрать отдельный любой вид провести наблюдение за его поведением в вольере.

В условиях аудитории изучаем коллекционный материал, оформляем отчет, готовим доклад по выбранному и наблюдаемому в парке животному.

Рекомендации к формированию общего (сводного) отчета учебной практики

Для выполнения задания по составлению сравнительной характеристики биотопов ландшафтов студентам необходимо:

1. Выявить характерные признаки приспособления растений к заданному биотопу;
2. Выявить характерные признаки приспособления животных к заданному биотопу;
3. Зафиксировать географическое положение характерное для ландшафта;

4. Уметь показать на конкретных примерах зависимость признаков растений и животных от физико-географических условий.

Зачетная оценка складывается из суммы баллов, полученных по различным видам работы и отраженных в технологической карте.

3. КОМПОНЕНТЫ МОНИТОРИНГА УЧЕБНЫХ ДОСТИЖЕНИЙ ОБУЧАЮЩИХСЯ

3.1. Технологическая карта рейтинга практики

Вид, тип, наименование практики	Направление подготовки и уровень образования (бакалавриат, магистратура) Название программы/направленности (профиля) образовательной программы	Количество зачетных единиц
Тип учебной практики: Поевая практика	Направление подготовки 44.03.05 Педагогическое образование (с двумя профилями подготовки) Направленность (профиль) образовательной программы Начальное образование и русский язык	3

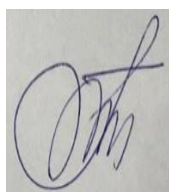
БАЗОВЫЙ РАЗДЕЛ			
	Форма работы	Количество баллов 30 %	
		min	max
Текущая работа	Выполнение заданий на экскурсии по разделу Землеведение	10	20
Текущая работа	Сбор и камеральная обработка материалов по разделу: Ботаника	10	20
Текущая работа	Сбор и камеральная обработка материалов по разделу: Зоология	10	20
Промежуточная аттестация	Собеседование по отчету	30	40
Итого		60	100

МИНИСТЕРСТВО ПРОСВЕЩЕНИЯ РОССИЙСКОЙ ФЕДЕРАЦИИ
Федеральное государственное бюджетное образовательное учреждение
высшего образования
КРАСНОЯРСКИЙ ГОСУДАРСТВЕННЫЙ ПЕДАГОГИЧЕСКИЙ УНИВЕРСИТЕТ
им. В.П. Астафьева
(КГПУ им. В.П. Астафьева)

Факультет начальных классов

Кафедра теории и методики начального образования

УТВЕРЖДЕНО
на заседании кафедры
Протокол № 4
от 12 мая 2021 г.
И.о. зав. кафедрой М.В.Басалаева



ОДОБРЕНО
на заседании научно-методического
совета специальности (направления
подготовки)
Протокол № 5
от 21 мая 2021 г.
Председатель И.В.Дуда



ФОНД ОЦЕНОЧНЫХ СРЕДСТВ

для проведения текущего контроля и промежуточной аттестации
обучающихся

ПОЛЕВАЯ ПРАКТИКА

(наименование дисциплины/модуля/вида практики)

Направление подготовки: 44.03.05 Педагогическое образование
Начальное образование и русский язык
Программа подготовки: академический бакалавриат
Квалификация – бакалавр

Составитель: старший преподаватель кафедры ТИМНО А.В.Бочаров

Красноярск 2021

ЭКСПЕРТНОЕ ЗАКЛЮЧЕНИЕ НА ФОНД ОЦЕНОЧНЫХ СРЕДСТВ

Представленный фонд оценочных средств для текущей и промежуточной аттестации соответствует требованиям ФГОС ВО и профессиональному стандарту «Педагог (педагогическая деятельность в сфере дошкольного, начального общего, основного общего, среднего общего образования) (воспитатель, учитель)», утвержденный приказом Министерства труда и социальной защиты Российской Федерации от 18 октября 2013 г. № 544н.

Предлагаемые формы и содержания оценочных средств аттестации адекватны целям и задачам реализации основной образовательной программы по направлению подготовки 44.03.05 Педагогическое образование, направленность (профиль) Начальное образование и русский язык.

Оценочные средства и критерии оценивания представлены в достаточном объеме. Формы оценочных средств соответствуют основным принципам формирования оценочных фондов, закрепленным в локальных документах образовательной организации.

Разработанный и представленный для экспертизы фонд оценочных средств рекомендуется к применению в процессе подготовки по указанной программе.

Муниципальное казенное образовательное учреждение для детей, нуждающихся в психолого-педагогической и медико-социальной помощи «Центр диагностики и консультирования»



С.В. Лосяков

1. Назначение фонда оценочных средств

1.1. **Целью** создания ФОС по учебной Полевой практике является определение соответствия результатов обучения по дисциплине компетенциям, достижение которых заложено установленным образовательным стандартом.

1.2. ФОС по учебной Полевой практике решает задачи: проведения текущего контроля и промежуточной аттестации обучающихся.

1.2. ФОС разработан на основании нормативных документов:

- федерального государственного образовательного стандарта высшего образования по направлению подготовки 44.03.05 «Педагогическое образование (с двумя профилями подготовки)». Квалификация – Бакалавр основной профессиональной образовательной программы высшего образования

- Положения о формировании фонда оценочных средств для текущего контроля успеваемости, промежуточной и итоговой аттестации обучающихся по образовательным программам высшего образования – программам бакалавриата, программам специалитета, программам магистратуры, программам подготовки научно-педагогических кадров в аспирантуре в КГПУ им. В.П. Астафьева» (приказ № 297 (п) от 28.04.2018).

2. Перечень компетенций, которыми должны овладеть обучающиеся в результате освоения образовательной программы:

2.1. Перечень компетенций, формируемых в процессе изучения дисциплины:

УК-1 Способен осуществлять поиск, критический анализ и синтез информации, применять системный подход для решения поставленных задач;

УК-2 Способен определять круг задач в рамках поставленной цели и выбирать оптимальные способы их решения, исходя из действующих правовых норм, имеющихся ресурсов и ограничений;

УК-3 Способен осуществлять социальное взаимодействие и реализовывать свою роль в команде;

УК-4 Способен осуществлять деловую коммуникацию в устной и письменной формах на государственном языке Российской Федерации и иностранном(ых) языке(ах);

УК-5 Способен воспринимать межкультурное разнообразие общества в социально-историческом, этическом и философском контекстах;

УК-6 Способен управлять своим временем, выстраивать и реализовывать траекторию саморазвития на основе принципов образования в течение всей жизни;

УК-7 Способен поддерживать должный уровень физической подготовленности для обеспечения полноценной социальной и профессиональной деятельности;

УК-8 Способен создавать и поддерживать безопасные условия жизнедеятельности, в том числе при возникновении чрезвычайных ситуаций;

ПК-1 Способен организовывать индивидуальную и совместную учебно-проектную деятельность обучающихся в соответствующей предметной области;

ПК-2 Способен поддерживать образцы и ценности социального поведения, навыки поведения в мире виртуальной реальности и социальных сетях.

3. Фонд оценочных средств для текущей и промежуточной аттестации по учебной Полевой практике

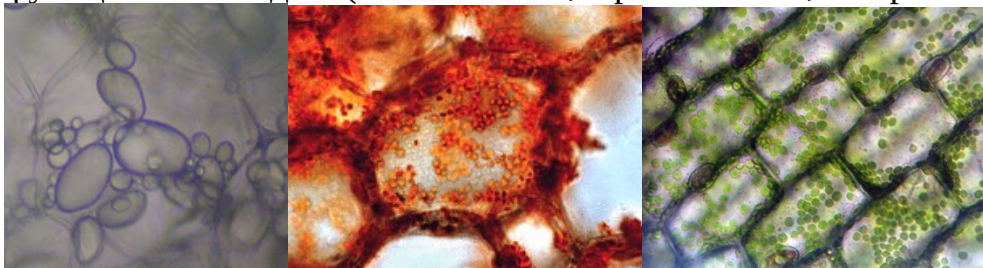
Контролируемые разделы (этапы)*	Формируемые компетенции и/или их части (код компетенции)	Оценочные средства	Методические материалы, характеризующие процедуры оценивания
<p>Раздел 1.</p> <p>Выполнение заданий на экскурсии</p> <p>Оформление отчета по материалам экскурсии</p>	<p>УК-1; УК-2; УК-3; УК-4; УК-5; УК-6; УК-7; УК-8; ПК-1; ПК-2</p>	<p>Зачетное собеседование</p>	<p>Задания для выполнения отчета по практике</p>
<p>Раздел 2.</p> <p>Изучение растений на экскурсии, сбор отдельных массовых видов</p>	<p>УК-1; УК-2; УК-3; УК-4; УК-5; УК-6; УК-7; УК-8; ПК-1; ПК-2</p>	<p>Знание фоновых систематических групп и видов растений</p>	<p>Оформление отчета по материалам экскурсии</p>
<p>Раздел 3.</p> <p>Выполнение полевых наблюдений за беспозвоночными и позвоночными животными на экскурсии.</p>	<p>УК-1; УК-2; УК-3; УК-4; УК-5; УК-6; УК-7; УК-8; ПК-1; ПК-2</p>	<p>Устное собеседование</p>	<p>Обработка материалов экскурсии, определение и описание видов.</p>

4. Фонд оценочных средств для текущего контроля

Варианты заданий по общему отчету:

Задание №1

Изготовить 3 временных микропрепарата для исследования растительной клетки из плодов томата, листа элодеи, побега картофеля. С помощью микроскопа сравните изображения клеток растений и определите функцию пластидов. (Лейкопласты, Хромопласты, Хлоропласты)



Бланк для выполнения задания:

Пластид	Функция
Лейкопласт	
Хромопласт	
Хлоропласт	

Задание № 2

Пользуясь определителем и биноккулярной лупой определите семейство и род выданного растения (Бобовые, Губоцветные, Сложноцветные) Определитель растений юга Красноярского края. Под ред. В.П. Черепнина.- Новосибирск: Наука, 1979. – 669 с.

Задание № 3

Пользуясь определителем, выявите характерные признаки растений, предположите и обоснуйте характерный ландшафт или зону их обитания (Хвощ лесной, Вероники Седая, Рогоз Узколистный, Зопник). Определитель растений юга Красноярского края. Под ред. В.П. Черепнина.- Новосибирск: Наука, 1979. – 669 с.

Задание № 4

Изготовить 3 временных микропрепарата живых простейших. Обнаружить на малом увеличении отдельные виды простейших (эвглена, амeba, корненожка, парameция, трубочка, сувойка, стилонихия и др.). Обратить внимание на особенности формы тела, характер движения.

1. Записать тему и цель занятия.
2. Зарисовать амeбу, эвглeну, тубельку и подписать элементы строения.
3. Заполнить бланк

Сходство и различие клетки одноклеточного и многоклеточного животного

Организм	Черты сходства в	Черты различия в
----------	------------------	------------------

<i>Одноклеточное</i>	строении и функциях	строении и функциях
<i>Клетка многоклеточного животного</i>		

Задание № 5

Пользуясь определителем Козлов Н.П., Олигер О.Л. Школьный атлас – определитель беспозвоночных. – М., 2001., биноккулярной лупой и материалами коллекции насекомых определить отряд и семейство беспозвоночных.

Задание № 6

По коллекции насекомых выявить признаки обитателей леса, водоема, открытых пространств. Обосновать ответ.

Задание № 7

По предоставленным пробам почвы установить ее механический состав.

<i>Название почвы</i>	<i>Определит ь на ощупь</i>	<i>Скатывани е влажной почвы</i>	<i>Проба на резании влажной почвы</i>	<i>Проба на плотность сухой почвы</i>
<i>Песчаная</i>				
<i>Суглиниста я</i>				
<i>Глинистая</i>				

Задание № 8

Нарисовать план местности с условными обозначениями по имеющимся данным с соблюдением масштаба. Примем, что в 1 шаге ребенка 36 см.

От крыльца школы после звонка ученики первого класса разбежались по направлениям: Василий пробежал 30 шагов на юго-запад к повислой березе, Ирина прошла 50 шагов строго на юг к качелям, Андрей устремился юго-восток, и, пробежав 45 шагов остановился у турников.

Лист внесения изменений

Дополнения и изменения в рабочей программе дисциплины на 2019/ 2020 учебный год. В учебную программу вносятся следующие изменения:

1. Список литературы обновлен учебными и учебно-методическими изданиями, электронными образовательными ресурсами. Обновлен перечень современных профессиональных баз данных и информационных справочных систем.
2. Обновлен перечень лицензионного программного обеспечения.

Учебная программа пересмотрена и одобрена на заседании кафедры-разработчика

'16^м мая 2019 г. № 8

Заведующий кафедрой  Е.С. Панкова

Учебная программа пересмотрена и одобрена на заседании выпускающей кафедры

'16" мая 2019 г. № 8

Заведующий кафедрой  Е.С. Панкова

Одобрено научно-методическим советом направления подготовки 44.03.01 Педагогическое образование Направленность (профиль) образовательной программы Начальное образование

" 23 " мая 2019 г. № 6

Председатель НМСС



Дуда И.В.

Лист внесения изменений

Дополнения и изменения в рабочую программу дисциплины
на 2020/2021 учебный год

В программу вносятся следующие изменения:

1. Обновлено титульные листы рабочей программы, фонда оценочных средств в связи с изменением ведомственной принадлежности – Министерству просвещения Российской Федерации.

2. Обновлено и согласовано с Научной библиотекой КГПУ им. В.П. Астафьева «Карта литературного обеспечения (включая электронные ресурсы)», содержащая основную и дополнительную литературу, современные профессиональные базы данных и информационные справочные системы.

3. Обновлено «Карта материально-технической базы дисциплины», включающая аудитории для проведения занятий лекционного типа, занятий семинарского типа, курсового проектирования (выполнения курсовых работ), групповых и индивидуальных консультаций, текущего контроля успеваемости и промежуточной аттестации, помещения для самостоятельной работы обучающихся в КГПУ им. В.П. Астафьева) и комплекс лицензионного и свободно распространяемого программного обеспечения.

Программа пересмотрена и одобрена на заседании кафедры
"13" мая 2020г., протокол № 6

Внесенные изменения утверждаю:

Заведующий кафедрой  Е.С. Панкова

Одобрено НМСС(Н)

20 мая 2020 г., протокол №8

Председатель НМСС



Дуда И.В.

Лист внесения изменений

Дополнения и изменения в рабочей программе дисциплины на 2021/ 2022 учебный год.

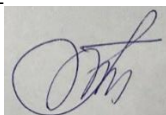
В учебную программу вносятся следующие изменения:

1. Список литературы обновлен учебными и учебно-методическими изданиями, электронными образовательными ресурсами. Обновлен перечень современных профессиональных баз данных и информационных справочных систем.
2. Обновлен перечень лицензионного программного обеспечения.

Рабочая программа пересмотрена и одобрена на заседании кафедры

Протокол № 4 от "12" мая 2021г.

И.о. заведующего кафедрой



М.В. Басалаева

Рабочая программа дисциплины обсуждена на заседании кафедры педагогики и психологии начального образования.

Протокол № 4 от «12» мая 2021 г.

Заведующий кафедрой Н. А. Мосина



Одобрено научно-методическим советом направления подготовки 44.03.05 Педагогическое образование (с двумя профилями подготовки) Направленность (профиль) образовательной программы Начальное образование и русский язык.

Протокол № 5" от "21" мая 2021г.

Председатель НМСС



Дуда И.В.

3.5. УЧЕБНЫЕ РЕСУРСЫ

3.5.1. Карта литературного обеспечения учебной Полевой практики (включая электронные ресурсы)

для обучающихся основной профессиональной образовательной программы

Направление подготовки 44.03.05 Педагогическое образование (с двумя профилями подготовки)

Направленность (профиль) образовательной программы

Начальное образование и русский язык

по очной форме обучения

Наименование	Место хранения/ электронный адрес	Кол-во экземпляров/ точек доступа
Основная литература		
1. Б.М. Мамаев, Я.Н. Медведев, Ф.Н. Правдин. Определитель насекомых Европейской части СССР. - М., Просвещение, 1976.	Лаборатория Корпус №2 2-04	15
2. В.И. Мельникова. Учебно-полевая практика по зоологии для студентов факультета начальных классов. - Красноярск. КГПУ, 2008, с. 92.	Лаборатория Корпус №2 2-04	30
3. Б.Е. Райков, М.Н. Римский-Корсаков. Зоологические экскурсии. - М., Топикал, 1994.	Библиотека КГПУ	1
4. Еленевский А.Г., Соловьева М.П., Тихомиров В.И.- Ботаника. Систематика высших или наземных растений. М.: «Academa», 2004. – 432 с.	Библиотека КГПУ	30
5. Никонова .А., Данилов П.А. Землеведение и краеведение.- М.:ACADEMA, 2000.	Библиотека КГПУ	50
Дополнительная литература		
1. В.М. Душенков, К.В. Макаров. Летняя полевая практика по зоологии беспозвоночных. – М.: Академия, 2000.	Лаборатория Корпус №2	1

	2-04	
2. Мамаев Б.М., Бордукова. Энтомология для учителя. – М.: Просвещение, 1985.	Библиотека КГПУ	1
3. Горностаев Г.Н. Насекомые СССР. – М.: Мысль, 1970.	Библиотека КГПУ	1
4. Тахтаджан А.Л. Происхождение и расселение цветковых растений.- Л.: Наука, 1970. С. 5 – 101	Лаборатория Корпус №2 2-04	1
Учебно-методическое обеспечение для самостоятельной работы		
1. Е.С. Шалапенко, Т.И. Запольская. Руководство к летней учебной практике по зоологии беспозвоночных.	Библиотека КГПУ	2
2. Мамаев Б.М., Медведев Л.Н., Правдин Ф.Н. Определитель насекомых европейской части СССР. – М.: Просвещение, 1976.	Библиотека КГПУ	1
3. Козлов Н.П., Олигер О.Л. Школьный атлас – определитель беспозвоночных. – М., 2001.	Библиотека КГПУ	1
4. Определитель растений юга Красноярского края. Под ред. В.П. Черепнина.- Новосибирск: Наука, 1979. – 669 с.	Лаборатория Корпус №2 2-04	9

Согласовано:

Заместитель директора библиотеки
(должность структурного подразделения) (подпись)



/ Шулипина С.В.
(Фамилия И.О.)

3.5.2. КАРТА БАЗ ПРАКТИКИ
для обучающихся образовательной программы
Направление подготовки: 44.03.05 Педагогическое образование (с двумя
профилями подготовки),
направленность (профиль) образовательной программы:
«Начальное образование и русский язык»
очная форма обучения

№ п/п	Место проведения практики наименование организации, где проводится практика (для полевой практики — указание маршрута)	Дополнительная информация
	г. Красноярск	Район Академгородок, Парк флоры и фауны «Роев ручей», о. Татышева