

А. КРУБЕРЪ, С. ГРИГОРЬЕВЪ, А. БАРКОВЪ, С. ЧЕФРАНОВЪ.



КУРСЪ ГЕОГРАФІИ РОССІИ.

ФУНДАМЕНТАЛЬНАЯ
БИБЛИОТЕКА
ПЕДАГОГИЧЕСКАЯ
№ 34735

ЦѢНА ВЪ ПЕРЕПЛЕТѢ ³ РУБЛЯ

МОСКВА 1917Г.

А. КРУБЕРЪ, С. ГРИГОРЬЕВЪ, А. БАРКОВЪ, С. ЧЕФРАНОВЪ.



7 21 / К

КУРСЪ ГЕОГРАФІИ РОССІИ.

23 3/10 -

2386

ФУНДАМЕНТАЛЬНАЯ
БИБЛИОТЕКА
Красноярского
ПЕДАГОГИЧЕСКОГО УЧИЛИЩА
№ *34735*

ПРОВЕРЕНО
1938

ПРОВЕРЕНО 1948 г.

ПРОВЕРЕНО
20/16 г.

ПРОВЕРЕНО
19*56*

3152

ЦѢНА ВЪ ПЕРЕПЛЕТѢ 2 РУБЛЯ



ТИПОГРАФІЯ Т-ВА И. Н. КУШНЕРЕВЪ и К^о. МОСКВА 1917 г.

ПРЕДИСЛОВІЕ.

Задуманный и начатый нами давно „Курсъ географіи Россіи“ является только теперь, черезъ значительный промежутокъ времени послѣ выхода первыхъ частей нашего учебника, продолженіе и завершеніе которыхъ онъ составляетъ. За это время географія успѣла сдѣлать нѣкоторыя завоеванія въ программѣ русской средней школы и близка къ тому, чтобы занять принадлежащее ей по праву мѣсто въ кругу наиболѣе важныхъ общеобразовательныхъ предметовъ. На ряду съ этимъ становится все болѣе ясной и неизбѣжной необходимость расширенія и углубленія курса географіи Россіи, а какъ послѣдствіе этого, и перестройка всего вообще курса географіи въ русской школѣ. Мы рады замѣтить здѣсь, что такой взглядъ на необходимость серьезнаго изученія географіи нашего отечества совпадаетъ съ нашими личными и давнишними воззрѣніями, руководившими нами при составленіи выпускаемаго учебника.

Курсъ географіи Россіи построенъ по тѣмъ же общимъ идеямъ и принципамъ, осуществить которые мы стремились въ первыхъ трехъ частяхъ учебника. Но онъ имѣетъ еще и нѣкоторыя особенности.

1. *Въ расположеніи и планѣ.* Мы придерживаемся стараго принципа—раздѣльнаго описанія Европейской и Азіатской Россіи, но вмѣстѣ съ тѣмъ считаемъ необходимымъ, чтобы Азіатская Россія проходила съ меньшей полнотой, чѣмъ Европейская, а не какъ скомканный придатокъ послѣдней. Поэтому въ нашемъ учебникѣ Кавказъ, Средняя Азія и Сибирь дѣлятся, подобно Европейской Россіи, на области, а описанію этихъ областей отводится мѣсто не меньшее, чѣмъ соотвѣтственнымъ областямъ Европейской Россіи.

Общій обзоръ Европейской Россіи мы сдѣлали сравнительно краткимъ; описаніе морей выдѣлено изъ общаго обзора и дано при соотвѣтственныхъ областяхъ.

Дѣленіе на области и порядокъ ихъ нами приняты обычные, при чемъ Крымъ выдѣленъ въ особую область. Въ описаніи отдѣльныхъ областей вездѣ проведено дѣленіе на 4 части: пространство и поверхность, природа, населеніе и его дѣятельность, поселенія и пути сообщенія (въ послѣднемъ отдѣлѣ мы старались обрисовать и географическіе типы расселенія, какъ они установлены въ новѣйшей русской географической литературѣ).

2. *Въ содержаніи.* Для объясненія современныхъ физико-географическихъ условій вездѣ, гдѣ представлялось возможнымъ, мы приводили данныя геологіи. Съ той же цѣлью въ общемъ очеркѣ дана небольшая глава „Составъ и происхожденіе русской равнины“, для поясненія которой приложена упрощенная геологическая карта.

При описаніи отдѣльныхъ областей главное мѣсто отведено населенію, при чемъ мы сократили этнографическій и бытовой элементъ и значительно выдвинули экономику, роль которой въ современной жизни населенія дѣ-

ляется все болѣе и болѣе важной. Въ концѣ учебника помѣщена небольшая заключительная глава „Россія, какъ мировое государство“.

Чтобы не обременять текста цифровыми данными, ежегодно мѣняющимися и чрезвычайно легко забываемыми, мы замѣнили ихъ сравнительными діаграммами того, чѣмъ и насколько каждая область выдѣляется изъ другихъ областей Россіи, а параллельно съ этимъ помѣстили карту распространенія даннаго экономического фактора по территоріи Россіи (напр., діаграмма показываетъ сравнительную величину обработки хлопка въ различныхъ районахъ Европейской Россіи, а карта указываетъ эти районы и интенсивность производства). На діаграммахъ построены и послѣдній отдѣлъ учебника „Россія, какъ мировое государство“.

3. *Во вѣтшинности изданія.* Какъ и раньше, мы особое вниманіе обратили на карты и діаграммы. Число тѣхъ и другихъ достигаетъ 115, а сведеніе данныхъ, обработка матеріала и самое изготовленіе потребовали нѣсколькихъ лѣтъ труда. Кромѣ общихъ физико-географическихъ картъ Европейской и Азиатской Россіи, мы дали отдѣльныя карты всѣхъ областей Европейской Россіи и отдѣльныя карты горныхъ странъ Кавказа, Памиро-Алая и Тянь-Шаня. Кромѣ того, отдѣльно для Европейской и Азиатской Россіи даны карты распредѣленія температуры, осадковъ, растительности, почвъ, этнографическаго состава и плотности населенія; для Европейской Россіи—карта распространенія ледниковаго покрова, образованія русской равнины, историческаго роста русскаго государства и др. Многія изъ этихъ картъ впервые созданы для нашего учебника; особенно это относится къ экономическимъ картамъ. Для наглядности всѣ карты исполнены въ краскахъ. Число рисунковъ, иллюстрирующихъ текстъ, обычное (около 200). Большая часть ихъ исполнена съ фотографій, нѣкоторыя заимствованы изъ различныхъ изданій, появившихся за послѣдніе годы, среди которыхъ особенно выдаются прекрасныя изданія Главнаго Управленія Земледѣлія и Землеустройства. Приносимъ здѣсь свою искреннюю и глубокую благодарность учрежденіямъ и лицамъ, любезно оказавшимъ намъ свое содѣйствіе въ отысканіи и подборѣ фотографій, особенно Этнографическому Отдѣленію Румянцевскаго Музея, проф. Д. Н. Анучину и В. В. Богданову.

Чисто внѣшнія и непредвидѣнныя затрудненія, испытанныя нами при составленіи картъ, отысканіи и подборѣ иллюстрацій и при печатаніи, задержали появленіе этой книги.

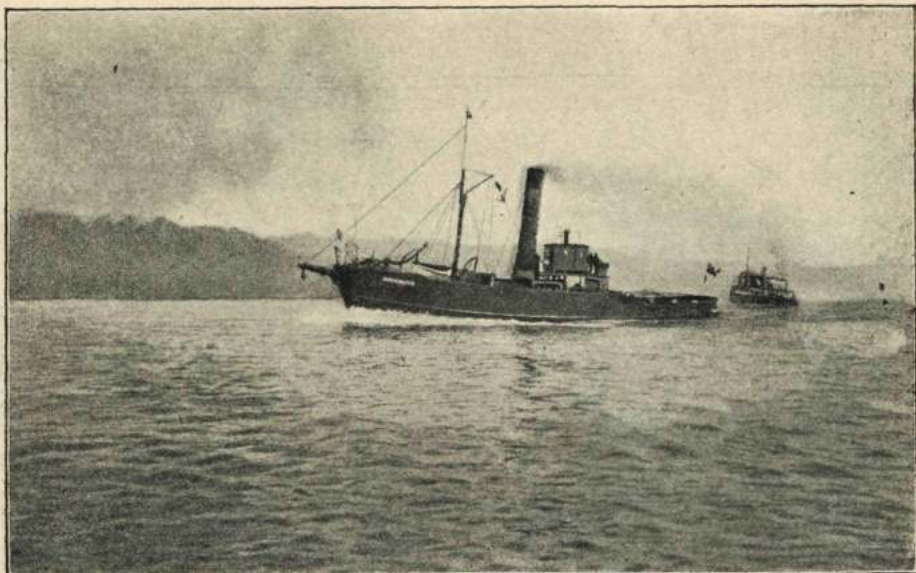
Въ настоящій историческій моментъ яенѣе чѣмъ когда-либо выступаетъ необходимость изученія нашей родины. Дать для этого современному учащемуся поколѣнію по возможности провѣренный и обработанный согласно новѣйшимъ даннымъ географической науки матеріалъ и было задачей авторовъ этой книги.

ОГЛАВЛЕНИЕ.

Россійская Имперія 1	Малороссія 134
Величина и положеніе. Границы.	Новороссія 146
Дѣленіе.	Крымъ 163
Европейская Россія 3	Поволжскій край 169
Поверхность. 3.—Климатъ. 12.—	Приуральскій край 183
Рѣки и озера. 17.—Раститель-	Кавказскій край 197
ность. 23.—Почвы. 28.—Живот-	Предкавказье 197
ный міръ. 32.—Населеніе. 37.—	Кавказъ 205
Дѣленіе на области. 45.	Закавказье 216
Сѣверный край 47	Средняя Азія 227
Финляндія 60	Туркестанъ 229
Озерный край 69	Киргизскій край 248
Прибалтійскій край 81	Сибирь 257
Привислинскій край 90	Западная Сибирь 261
Литовско-Бѣлорусскій край 99	Восточная Сибирь 276
Московская Промышленная об-	Амурско-Приморскій край . . . 290
ласть 108	Россія какъ міровое государство. 301
Черноземная область 122	

УКАЗАТЕЛЬ КАРТЪ.

1. Распространеніе ледниковаго покрыва въ Евр. Россіи 6	25. Сборъ ржи въ Евр. Россіи 127
2. Составъ поверхности Евр. Россіи 7	26. Карта Малороссіи 134
3. Рельефъ Евр. Россіи 8—9	27. Карта Новороссіи 147
4. Изотермы января и іюля въ Евр. Россіи 14	28. Сборъ пшеницы въ Евр. Россіи. 154
5. Распредѣленіе количества осадковъ въ Евр. Россіи 16	29. Обработка желѣза въ различныхъ районахъ Евр. Россіи. . 158
6. Растительн. области Евр. Россіи 30	30. Карта Крыма 163
7. Почвенныя области Евр. Россіи 31	31. Карта Поволжскаго края 171
8. Историческій ростъ русскаго государства 38	32. Карта Приуральскаго края 184
9. Племенной составъ населенія Евр. Россіи 42	33. Карта Кавказскаго края 198
10. Плотность населенія Евр. Россіи 43	34—36. Количество скота въ Евр. Россіи и на Кавказѣ 202—204
11. Области Евр. Россіи 44	37. Карта центральной части Кавказскаго хребта 205
12. Карта Сѣвернаго края 49	38. Карта народностей Кавказа 212
13. Площадь лѣсовъ Евр. Россіи 53	39. Карта Средней Азіи 228
14. Карта Финляндіи 61	40. Карта Тянь-Шаня 232
15. Карта Озернаго края 69	41. Карта Памиро-Алая 233
16. Карта Прибалтійскаго края 82	42. Карта выселенія изъ Евр. Россіи въ Среднюю Азію и Сибирь 258
17. Карта Привислинскаго края 91	43. Карта переселенія въ Среднюю Азію и Сибирь 259
18. Обработка шерсти въ различныхъ областяхъ Евр. Россіи 95	44. Распредѣленіе осадковъ въ Средней Азіи и Сибири 262
19. Карта Лит.-Бѣлорусскаго края 100	45. Растительныя области Средней Азіи и Сибири 263
20. Области съ избыткомъ и недостаткомъ хлѣба 104	46. Карта Сибири 264—265
21. Карта Московской Промышленной области 108	47. Племенной составъ населенія Средней Азіи и Сибири 270
22. Карта распространенія фабрично-заводскои промышленности въ Евр. Россіи 111	48. Плотность населенія Средней Азіи и Сибири 273
23. Районы хлопчато-бумажной промышленности Евр. Россіи 112	49. Изотермы января и іюля Средней Азіи и Сибири 280
24. Карта Черноземной области 123	50. Распространеніе вѣчной мерзлоты въ Сибири 231



На Енисеѣ.

Лена и Енисей по величинѣ своихъ бассейновъ немного уступаютъ Оби, но превосходятъ ее по длинѣ (Лена—4200 вер., Енисей—3550 вер., Обь—3450 вер.). Притоки Енисея: Нижняя Тунгуска, Средняя Тунгуска и Ангара и притоки Лены: съ лѣвой стороны Вилюй, съ правой Олекма, Алданъ съ Майей и Витимъ—также огромныя рѣки. Такъ, Ангара, вытекающая изъ Байкала, при длинѣ въ 1700 верстъ, несетъ воды больше, нежели Волга и Кама вмѣстѣ. Другія рѣки, впадающія въ Ледовитый океанъ: Хатанга, Яна, Индигирка, Колыма также имѣютъ очень значительные размѣры; напримѣръ, Колыма, орошающая цѣлый край величиной съ Францію, имѣетъ въ длину 1500 вер., а въ низовьяхъ разливается до 7 верстъ въ ширину.

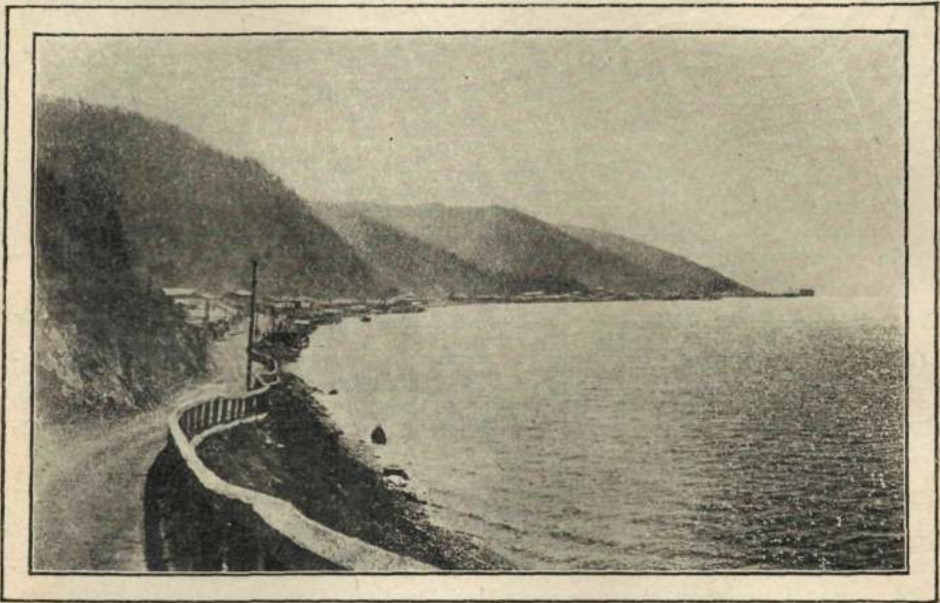
Однако, значеніе этихъ рѣкъ совершенно не соотвѣтствуетъ ихъ величинѣ. Онѣ текутъ по пустыннымъ, мало населеннымъ или и совсѣмъ ненаселеннымъ мѣстамъ и впадаютъ въ океанъ, берега котораго почти круглый годъ затерты льдами. Кромѣ того, въ верхнемъ теченіи Енисея и Ангары есть пороги, мѣшающіе судоходству. Теченіе ихъ часто сжато высокими скалистыми берегами, очень живописными.

Озеръ въ Восточной Сибири мало. Здѣсь находится величайшее прѣсноводное озеро всей Азіи Байкаль (36.000 кв. верстъ). Наибольшая его глубина достигаетъ 713 сажень, такъ что самыя глубокія

части дна лежать еще на 1000 метровъ ниже уровня океана. Въ немъ водятся одинъ видъ тюленя и нѣкоторыя морскія рыбы.

Природа. Благодаря своему географическому положенію—удаленности отъ Атлантическаго океана, отгороженности отъ Великаго океана рядомъ горныхъ хребтовъ, сравнительно высокому положенію надъ уровнемъ моря и сосѣдству покрытаго льдами Ледовитаго океана—Восточная Сибирь имѣетъ очень рѣзкій континентальный климатъ. Разница между самой высокой лѣтней и самой низкой зимней температурой здѣсь больше, чѣмъ гдѣ-либо на земномъ шарѣ, и превышаетъ 100° (Ц.).

Зимой огромныя пространства Восточной Сибири охлаждаются чрезвычайно сильно и охлажденный тяжелый воздухъ стоитъ неподвижно. При ясной безвѣтренной погодѣ морозы достигаютъ 50°; особенно сильные морозы бываютъ въ замкнутыхъ котловинахъ, въ которыя съ сосѣднихъ возвышенностей стекаетъ тяжелый холодный воздухъ. Наибольше



Озеро Байкаль и береговя горы.

низкая температура (—68° Ц.) наблюдалась близъ города Верхоянска, къ востоку отъ Верхоянскаго хребта. Зима въ Восточной Сибири настолько суровая, что въ Якутской области, сѣверной части Енисейской губерніи и большей части Забайкальской области совсѣмъ не бываетъ оттепелей. Благодаря, однако, безвѣтрію и сухости, низкія температуры переносятся человѣкомъ сравнительно легко.