

91/111  
С 7/2.р.

# ГЕОГРАФИЯ РОССИИ.

Библиотека  
Линейской губ.

1964

КУРСЪ СРЕДНИХЪ УЧЕБНЫХЪ ЗАВЕДЕНІЙ.

Составленъ М. Сперанской, Е. Орловой, А. Скобѣевой, С. Менделѣевой, П. Ордынскимъ, П. Тереховымъ.

ФУНДАМЕНТАЛЬНАЯ  
БИБЛИОТЕКА  
Красноярского  
ПЕДАГОГИЧЕСКАГО ИНСТИТУТА  
№ 34742

Съ 6 картограммами, 3 діаграммами,  
2 картами и 210 рисунками.

1079  
шк.

ПРОВЕРЕНО  
1949 г.

ПЕДАГОГИЧЕСКИЙ МУЗЕЙ  
1948 г.  
Красноярск

ПРОВЕРЕНО  
1938 г.

ПРОВЕРЕНО 1948 г.

ПРОВЕРЕНО  
1949 г.

н.п.

ПРОВЕРЕНО  
2016 г.

Пр. 2016.

Издание Т-ва И. Д. Сытина.

## ПРЕДИСЛОВІЕ.

Настоящій учебникъ былъ задуманъ много лѣтъ назадъ послѣ выхода въ свѣтъ 54 тома «Энциклопедическаго Словаря» Брокгауза и Эфрона и первыхъ томовъ «Описанія нашего отечества» Семенова. Тогда была составлена программа учебника, въ основу которой былъ положенъ матеріалъ, находящійся въ указанныхъ изданіяхъ. По этой программѣ въ теченіе нѣсколькихъ лѣтъ велось преподаваніе въ нѣкоторыхъ учебныхъ заведеніяхъ. Когда появился учебникъ географіи Россіи Лесгафта, наша работа надъ собственнымъ учебникомъ показалась намъ излишней. Но затѣмъ выяснилось, что учебникъ Лесгафта не вполне доступенъ для среднихъ классовъ учебныхъ заведеній, и мы (съ нѣкоторыми вновь присоединившимися преподавателями) снова взялись за трудъ, результатомъ котораго явилась настоящая книга. Хотя теперь и появилось уже довольно значительное количество учебниковъ географіи Россіи, но въ виду того, что въ преподаваніи географіи замѣчается оживленіе и большое разнообразіе взглядовъ на предметъ, мы можемъ надѣяться, что и наше руководство найдетъ себѣ примѣненіе.

Мы описываемъ Европейскую Россію отдѣльно отъ Азіатскихъ владѣній, такъ какъ они представляютъ слишкомъ много особенностей, и описаніе всего государства цѣликомъ кажется намъ очень громоздкимъ и потому трудно усвояемымъ. При описаніи Евр. Россіи мы отводимъ много мѣста общему обзору, знакомящему, главнымъ образомъ, съ природою страны. Въ областномъ обзорѣ вниманіе обращено больше всего на населеніе, его бытъ и экономическое положеніе. Обл. обзоръ мы начинаемъ Московско-Промышленной областью, предполагая, что нашъ учебникъ будетъ примѣняться больше всего въ этомъ районѣ, и что начинать курсъ всего удобнѣе съ болѣе знакомой области. Далѣе, нами излагаются другія области съ преобладаніемъ великорусскаго населенія, затѣмъ области, гдѣ преобладаютъ малороссы и бѣлоруссы, и, наконецъ, описываются окраины. Матеріалъ меньшей важности напечатанъ мелкимъ шрифтомъ для того, чтобы облегчить сокращеніе курса. Нѣкоторыя главы сплошь набраны мелкимъ шрифтомъ, такъ какъ прохожденіе ихъ мы считали необязательнымъ. Номенклатуру мы довели до минимума.

Мы старались сдѣлать изложеніе возможно проще и живѣе; съ этою цѣлью мы брали выдержки изъ произведеній нашихъ писателей, иногда останавливались на мелкихъ, но характерныхъ особенностяхъ и не боялись небольшихъ повтореній, если они способствовали яркости образовъ. Мы не поскупились на иллюстраціи, изъ которыхъ значительное большинство впервые появляются въ печати. Мы прида-

вали большое значеніе личному знакомству составителей съ описываемымъ краемъ и старались оживить свои книжныя свѣдѣнія личнымъ наблюденіемъ и опросомъ мѣстныхъ жителей.

Главными общими пособіями при составленіи этого учебника намъ служили: «Энциклопедическій Словарь» Брокгауза и Эфрона, Словарь Граната, т. VII, журналъ «Землевѣдѣніе», «Географическое описаніе нашего отечества» Семенова и многіе другіе источники по отдѣльнымъ вопросамъ и областямъ (Милуковъ, «Очерки по исторіи русской культуры»; Денъ, «Очерки по экономической географіи»; Танфильевъ, «Главнѣйшія черты растит. Россіи»; Мензбиръ, «Птицы Россіи», и мн. другіе). Почти всѣ цифровыя данныя взяты изъ «Ежегодника Статистическаго Комитета М. В. Д. за 1910 годъ». Вся книга редактирована совмѣстно всеми составителями съ цѣлью избѣжать пестроты изложенія, свойственной коллективной работѣ. При описаніи нѣкоторыхъ областей нами были допущены отклоненія отъ общаго плана, вызванныя особенностями края.

При прохожденіи курса географіи помимо общеизвѣстныхъ наглядныхъ пособій, какъ тѣневыя картины, стѣнныя картины (напр., А. А. Борзова), мы считаемъ очень важнымъ пользованіе стѣнными діаграммами и картограммами, которыя каждый преподаватель можетъ приготовить самъ по крупнымъ бланкамъ (изд. Ильина); довольно большая въ нашемъ учебникѣ глава о растительности необходимо должна быть иллюстрируема гербаріемъ<sup>1)</sup>, картинами и спиртовыми ботаническими препаратами. Хорошимъ пособіемъ при прохожденіи главы о животныхъ могутъ служить таблицы изъ атласа Мензбира и издаваемая въ настоящее время фирмою Гросманъ и Кнебель картины по географіи животныхъ. Большимъ толчкомъ для возбужденія интереса у учениковъ и для развитія ихъ самодѣтельности могли бы служить ихъ собственныя маленькія географическія изслѣдованія. Развѣзаясь на лѣто по разнымъ мѣстамъ Россіи, ученики легко могли бы составлять описанія мѣстностей или дѣлать наблюденія надъ жизнью населенія, описывая его обычаи, жилища и промыслы. Они могли бы иллюстрировать свои описанія минералогическими, ботаническими и др. коллекціями, фотографическими снимками или рисунками. Эти коллекціи всегда бы пополняли собою школьный географическій музей.

Въ заключеніе своего предисловія мы выражаемъ свою глубокую благодарность Д. Н. Анучину за его содѣйствіе нашей работѣ и лицамъ, оказавшимъ намъ помощь своими фотографіями: художнику Бертраму, фотографу Бочкареву, доктору Веревкину, фотографу-путешественнику Виноградову, Т. С. Вышинской, художнику Н. Н. Зимареву, К. В. Знаменскому, Л. Ф. Крживицкому, М. П. Нагибиной, А. В. Переплетчикову, художнику В. В. Переплетчикову, А. В. Рождественскому, К. К. Федяевскому, Музею Педагогическаго Об-ва, учебному отдѣлу О. Р. Т. З. и многимъ другимъ.

---

<sup>1)</sup> При развитіи въ настоящее время всякихъ учительскихъ и ученическихъ экскурсій составленіе собственнаго фито-географическаго гербарія является для многихъ школъ вполне возможнымъ.



## Положеніе, пространство и границы Россійской имперіи.

Владѣнія Россійской имперіи занимаютъ восточную половину Европы и сѣверную треть Азіи, вплоть до береговъ Великаго океана. Пространство это въ  $2\frac{1}{2}$  раза больше всей Европы, оно занимаетъ болѣе 19 милл. кв. верстъ и составляетъ  $\frac{1}{6}$  часть всей суши.

Русскія владѣнія тянутся непрерывною полосою съ запада на востокъ тысячъ приблизительно на  $9\frac{1}{2}$  верстъ <sup>1)</sup>. Чтобы проѣхать въ скоромъ поѣздѣ отъ крайняго западнаго пункта, возлѣ города Калиша, до города Владивостока, лежащаго на Великомъ океанѣ, понадобится около 12 сутокъ. Съ сѣвера на югъ это пространство простирается въ Азіатской Россіи до  $4\frac{1}{2}$  тыс. верстъ, въ Европейской Россіи до  $2\frac{1}{2}$  тыс. Азіатскія владѣнія въ  $3\frac{1}{2}$  раза превосходятъ европейскія. По своимъ размѣрамъ Россія—второе государство въ свѣтѣ; больше его только Британская имперія съ ея огромными колоніями. Но значительная доля этихъ 19 милл. кв. верстъ приходится на тундры, болота и пѣски пустынь—мѣста, непригодныя или мало пригодныя для жизни.

На сѣверѣ и востокѣ границы наши исключительно морскія: Сѣверный Ледовитый и Великій океаны. На югѣ и западѣ граница сухопутная, прерываемая морями: Каспійскимъ, Чернымъ и Балтійскимъ.

Сѣверная и восточная границы могли бы имѣть большое значеніе, такъ какъ моря представляютъ собою готовые пути сообщенія. Но, во-первыхъ, какъ къ Ледовитому, такъ и къ Великому океану прилегаютъ пустынные, мало изслѣдованныя, даже мало доступныя мѣстности; съ другой стороны, и сами эти океаны не вездѣ и не всегда доступны для плаванія, благодаря льдамъ, которые заграждаютъ ихъ большую часть года. Зато эти границы въ большей своей части безопасны на случай войны и не требуютъ особой защиты.

Малодоступна и безопасна большая часть южныхъ границъ въ Азіи, гдѣ къ нимъ примыкаютъ: Корея, недавно присоединенная къ

<sup>1)</sup> Подъ  $55^{\circ}$  широты.

Японіи, Китай, Афганистанъ, Персія и Азіатская Турція. Особенно оживленныхъ сношеній съ этими странами пока у насъ нѣтъ, благодаря отчасти ихъ бѣдности и отсталости, отчасти потому, что сношенія съ ними затрудняются то трудно проходимыми пограничными кряжами, то песками пустынь.

Особенное значеніе имѣютъ наши западныя и южныя границы въ Европѣ. На югѣ Черное море отдѣляетъ насъ отъ Турціи и Болгаріи; на западѣ наши области, давно и густо населенныя, соприкасаются съ культурными западно-европейскими странами: Швеціей, Норвегіей, Германіей, Австро-Венгріей и Румыніей. Здѣсь давно уже возникла оживленная торговля какъ съ ближайшими къ намъ, такъ и съ болѣе отдаленными европейскими странами. Но вслѣдствіе своей доступности многія части этихъ границъ опасны во время войны; около нихъ обыкновенно сосредоточено значительное количество войскъ и устроены рядъ крѣпостей.

Наши владѣнія въ Европѣ обнимаютъ собою Европейскую Россію съ частями ея: Привислинскимъ краемъ или Польшей и Финляндіей, а въ Азій—Сибирь, Средне-азіатскія владѣнія и Кавказъ.

# ОГЛАВЛЕНИЕ.

Предисловіе . . . . .	Стр. III
Положеніе, пространство и границы Россійской имперіи . . . . .	1

## Европейская Россія.

Моря . . . . .	3
Поверхность . . . . .	8
Ландшафты . . . . .	15
Климатъ . . . . .	19
Почва . . . . .	21
Озера . . . . .	23
Рѣки . . . . .	25
Растительность . . . . .	32
Животныя . . . . .	40
Заселеніе Европейской Россіи . . . . .	48
Населеніе . . . . .	53
Сельское хозяйство . . . . .	59
Государственный строй и управленіе . . . . .	66

### Раздѣленіе Европейской Россіи.

Московская промышленная область . . . . .	69
Средне-русская черноземная область . . . . .	85
Среднее и нижнее Поволжье . . . . .	95
Приуралье . . . . .	112
Сѣверный край . . . . .	121
Озерный край . . . . .	129
Малороссія . . . . .	138
Новороссія, или Степной край . . . . .	146
Бессарабія . . . . .	154
Крымъ . . . . .	158
Бѣлорусско-Литовскій край . . . . .	162
Русская Польша . . . . .	172
Прибалтійскій край . . . . .	182
Финляндія . . . . .	190

## Азіатская Россія.

Кавказъ . . . . .	200
Сибирь . . . . .	224
Средне-Азіатскія владѣнія . . . . .	263
Киргизскій край . . . . .	274
Туркестанъ . . . . .	281

## Киргизскій край.

Киргизскій край составляет степное генераль-губернаторство и дѣлится на области: Уральскую, Тургайскую (Кустанай), Акмолинскую (Омскъ), Семипалатинскую.

**Населеніе.** Населеніе Киргизскаго края равняется 3 милл. Главную часть его (около  $\frac{3}{4}$ ) составляютъ киргизы, народъ тюркскаго происхожденія, второе мѣсто принадлежитъ русскимъ (казакамъ и крестьянамъ).

Большая часть земли (около 0,9) принадлежитъ киргизамъ, остальная—русскимъ. Всѣ эти земли считаются собственностью государства, которое, надѣляя русскихъ переселенцевъ землею, беретъ ее у киргизовъ.

Киргизъ желтоватымъ цвѣтомъ лица, расширеннымъ у основанія, иногда горбатымъ носомъ и сильно развитыми скулами сразу выдаетъ свое тюркское происхожденіе. У женщинъ черты лица правильнѣе и выразительнѣе, чѣмъ у мужчинъ. Характерную часть киргизскаго костюма составляетъ халатъ и островерхая шапка. Жилище киргиза — юрта, вполне соответствуетъ ихъ кочевому образу жизни, она легко и быстро разбирается и также скоро составляется. Юрта состоитъ изъ деревяннаго рѣшетчатаго остова, крытаго кошмами. У богатыхъ кошмы красиво расшиты и изукрашены. Часть юрты противъ двери считается почетной, какъ „красный уголь“ подъ образами въ избѣ русскаго крестьянина. Направо огороженная ширмой или занавѣской хозяйская половина, гдѣ хранятся пищевые продукты и стоитъ постель. Лѣвая часть у входа считается черной: здѣсь помѣщаются собаки, тутъ же садятся и бѣдняки-просители. Посреди юрты — очагъ, вокругъ котораго любятъ посидѣть киргизы, а въ важныхъ случаяхъ жизни ему приносятся жертвы. Киргизъ любитъ и чтитъ свое жилище, считая его священнымъ и нерѣдко божится юртой. На зиму киргизы переселяются въ зимнее жилище—зимовку. Зимовка любопытна, какъ переходъ отъ кочевого жилища къ осѣдлому. Онѣ очень разнообразны: иногда это просто землянки, иногда деревянныя постройки въ родѣ избы, большею частью неуютныя и неудобныя. Киргизы не любятъ своихъ зимовокъ и живутъ въ нихъ только по необходимости. Располагаютъ они ихъ въ мѣстахъ, гдѣ легче доставать кормъ скоту: у подножія горъ, на опушкѣ лѣсовъ, по берегамъ рѣкъ и озеръ. Рядомъ со своимъ жилищемъ строятъ помѣщенія для скота, только безъ оконъ и печи. Дворъ обносится валомъ, а на немъ укрѣпляется крыша, покрывающая весь дворъ для защиты отъ бурановъ. Любимыя кушанья

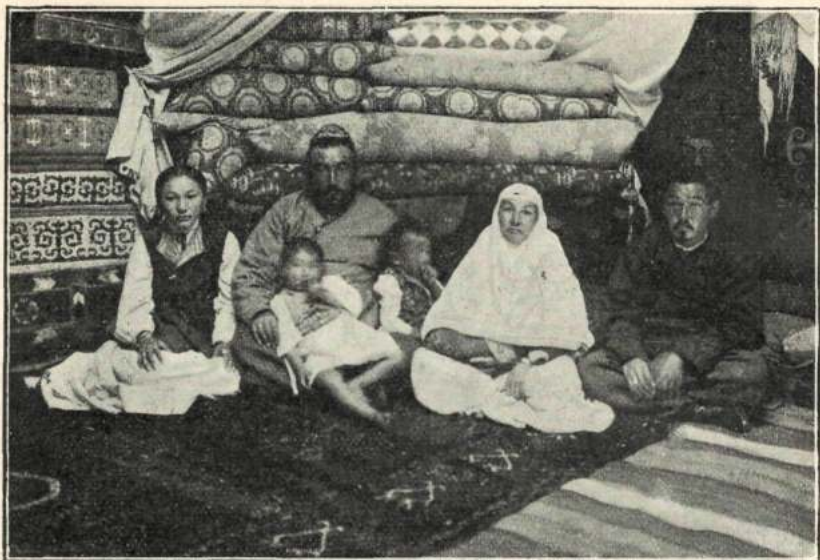


Рис. 199. Въ юртѣ богатаго киргиза.

(Фот. А. В. Переплетчикова).

киргизовъ — кусочки жаренаго въ салѣ тѣста или мяса. Почетному гостю хозяинъ самъ ихъ кладетъ въ ротъ. Любимый напитокъ — кумысъ.

Главное занятіе киргизовъ — табунное скотоводство. Ведется оно первобытнымъ образомъ. Все время скотъ находится на подножномъ корму. Лѣтомъ онъ часто страдаетъ во время засухи, а зимой съ трудомъ добываетъ себѣ кормъ изъ-подъ снѣга, разрывая его ногами. Земли при кочевомъ образѣ жизни нужно не меньше 33 десятинъ на душу. Въ послѣднее время, благодаря начинающейся земельной тѣсотѣ, киргизы стали усиленно заниматься и земледѣліемъ (особенно на сѣверѣ) и переходятъ къ полусѣдлому образу жизни.

Кочевая жизнь отразилась и на характерѣ киргизовъ; они добродушны, гостепримны, живы и общительны, но лѣнны и безпечны. Хозяйство у нихъ, особенно лѣтомъ, лежитъ все на женѣ. Мужчина больше приглядываетъ за скотомъ, больше ѣсть, пьетъ да ѣздитъ по гостямъ. Киргизы всѣ равны между собой. Хотя старинные роды и пользуются почетомъ, но особыхъ правъ не имѣютъ. Раньше у нихъ было рабство, но оно уничтожено почти въ одно время съ освобожденіемъ крестьянъ. Зато бросается въ глаза громадное экономическое неравенство. Богатые киргизы считаютъ свой скотъ 1.000 головъ, а землю 1.000 десятинъ, а есть бѣдняки, у которыхъ нѣтъ ничего, и идутъ



они работать за кусокъ хлѣба да жалкія обноски къ казаку или своему же брату киргизу. Хорошо, если дадутъ 5—10 руб. за зиму. Спорные вопросы рѣшаетъ старшій въ родѣ или судъ старѣйшихъ. До сихъ поръ существуетъ обычай угонять скоть обидчика. Киргизы—магометане, но иногда прибѣгаютъ къ шаманамъ. Женщина считается по закону собственностью мужа, хотя на ней лежитъ все хозяйство и воспитаніе дѣтей.

Русское населеніе состоитъ изъ уральскихъ и сибирскихъ казаковъ и крестьянъ. Исконный промыселъ уральскихъ казаковъ — рыболовство и до сихъ поръ не уступаетъ хлѣбopашеству. Ловятъ рыбу, главнымъ образомъ, на Каспійскомъ морѣ, на Уралѣ.

Зимою смѣлые рыболовы на лошадяхъ съ провизіей забираются иногда далеко отъ береговъ Каспійскаго моря. Бываетъ, что теплый вѣтеръ ломаетъ ледъ и уноситъ ихъ въ море на вѣрную гибель. Рѣка Уралъ считается въ общемъ пользованіи казачества, и здѣсь издавна ведется сложное рыболовное хозяйство. Особенно людно на уральскихъ станицахъ осенью, когда на ловъ собирается цѣлое войско: болѣе 10.000 ловцовъ со множествомъ лодокъ, неводовъ и сѣтей. Къ назначенному времени всѣ лодки стоятъ наготовѣ, каждая на своемъ мѣстѣ и по данному сигналу (пушечный выстрѣлъ) моментально отчаливаютъ. За рыбаками движется болѣе 12 тысячъ подводъ. Рыбу тутъ же скучаютъ и отправляютъ въ Уральскъ. На мѣстахъ дневокъ устраиваются базары со всевозможными товарами. Рыбацкое войско сопровождаютъ станичные атаманы, заботясь объ его удобствахъ и врачъ для помощи заболѣвшимъ. Зимой бьютъ рыбу баграми. Картина этого лова очень

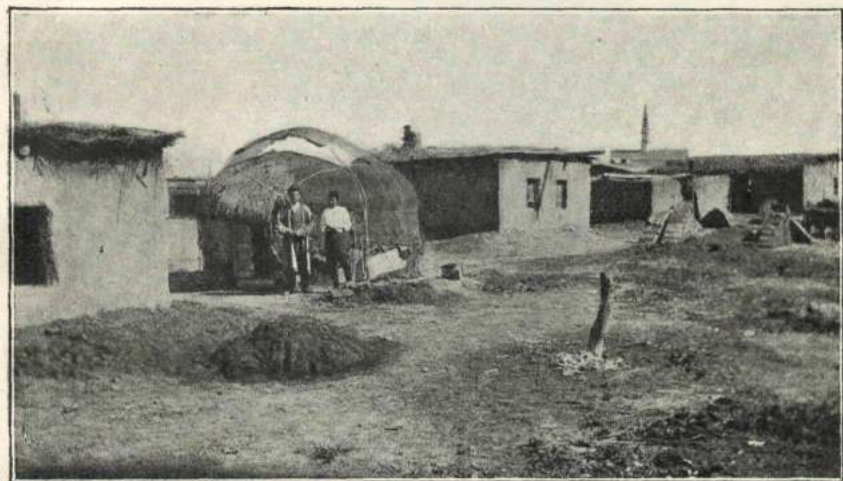


Рис. 200. Зимовка киргизовъ.

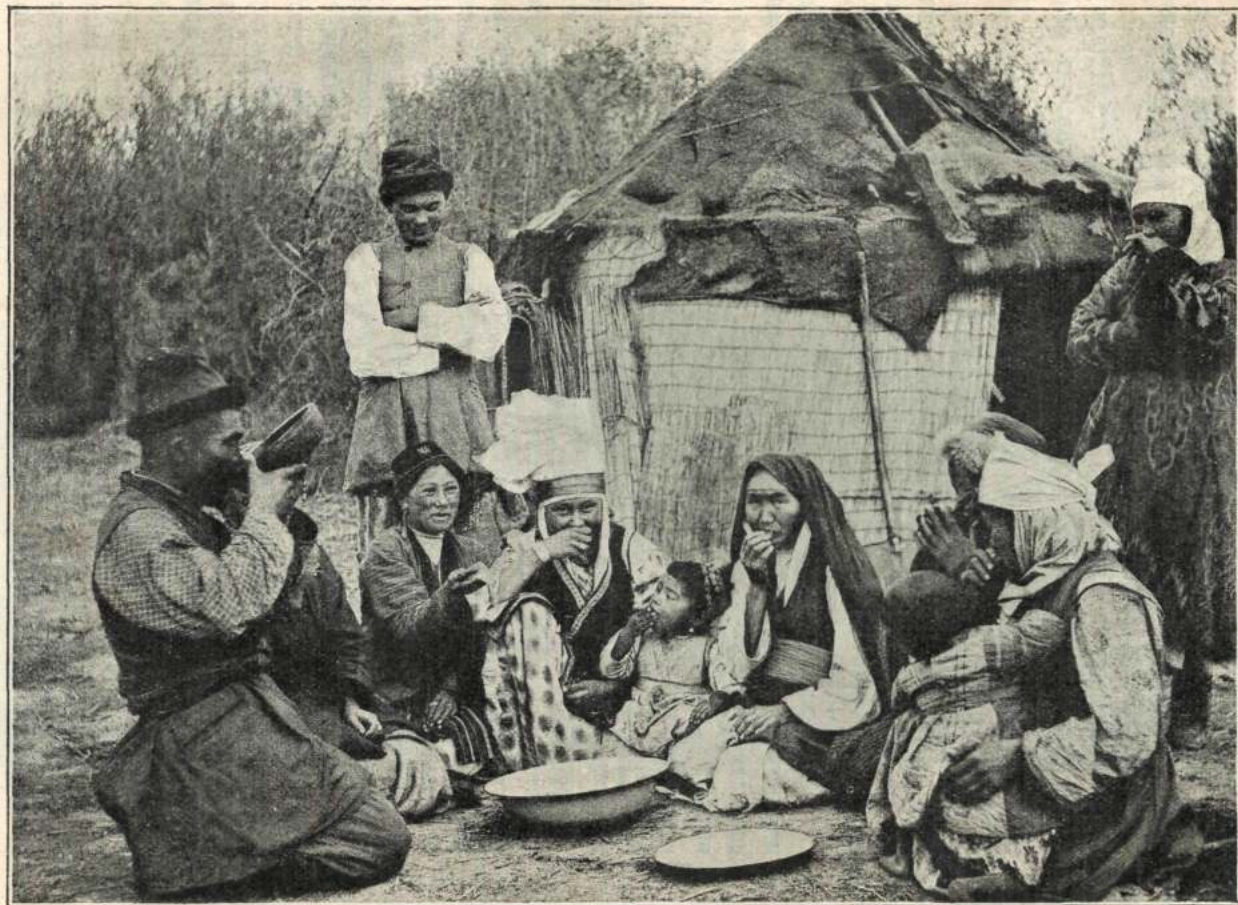


Рис. 197. К и р г и з ы.

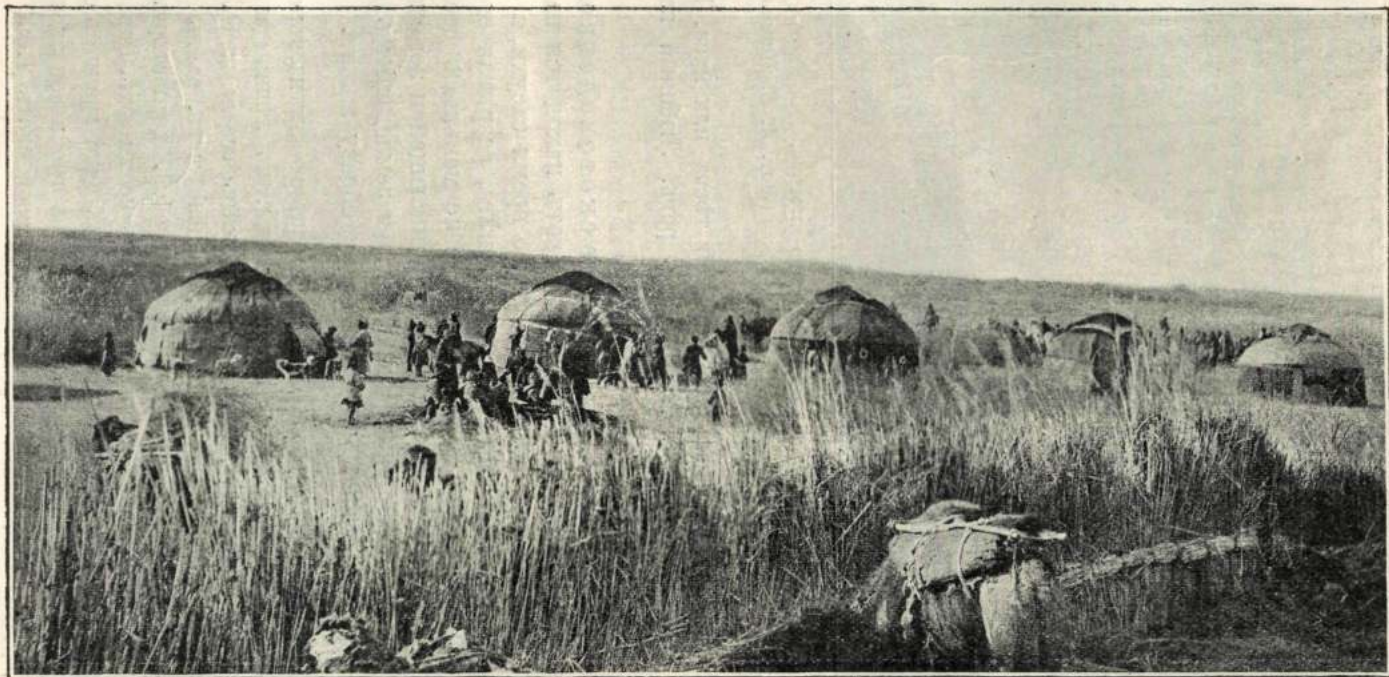


Рис 198. Киргизский ауль.