

На правах рукописи

РАУФОВ САРВАР САИДОВИЧ

**ЭТНИЧЕСКИЕ ОСОБЕННОСТИ ТЕМПЕРАМЕНТА ТАДЖИКОВ И ЕГО РОЛЬ
В АДАПТАЦИИ МИГРАНТОВ К НОВЫМ КЛИМАТОГЕОГРАФИЧЕСКИМ
УСЛОВИЯМ ПРОЖИВАНИЯ**

Направление подготовки 06.06.01. биологические науки

Направленность (профил) образовательной программы

Физиология

НАУЧНЫЙ ДОКЛАД

Об основных результатах подготовительной научно-квалификационной
работы

Красноярск 2020

Работа выполнена на кафедре специальной психологии федерального государственного бюджетного образовательного учреждения высшего образования «Красноярского государственного педагогического университета им. В.П. Астафьева»

Научный руководитель:

доктор медицинских наук, профессор

Шилов Сергей Николаевич

Рецензенты:

Доктор биологических наук, профессор

Сергеева Екатерина Юрьевна

кандидат биологических наук, доцент

Елсукова Елена Ивановна

кандидат биологических наук, доцент

Хабарова Ирина Викторовна

ОБЩАЯ ХАРАКТЕРИСТИКА РАБОТЫ

Актуальность исследования: Актуальность изучения эффективности адаптационных реакций обусловлена существенным снижением функционального состояния организма на фоне неблагоприятной экологической обстановки [Власов В.В, 1994; Игнатъева Г.А., 1998, Жданова Л А , Русова Т.В, 1999 и др.].

По литературным данным, состояние мигрантов-таджиков к сожалению со временем проживания ухудшается [Стасева Е.В., и др., 2017; Шахматова Т.В., и др., 2019; Ходжиев М. и др, 2017]. Современная жизнь связана с большим количеством факторов, ведущих к стрессорным реакциям, с развитием психофизиологических и часто патологических изменений. При этом мигранты наиболее подвержены к быстро меняющимся окружающей среды, непривычного для их организма. Немаловажную роль в изменении уровня здоровья мигрантов играет новое климатогеографическое условия проживания. При этом главным фактором вызывающим нарушение механизмов саморегуляции отдельных функциональных систем у мигрантов, с последующим развитием патологических изменений, нередко является психоэмоциональный стресс [Поваренков Ю.П, 2008; Мокрецова О.Г., Хрусталева Н.С., 2015; Гриценко В.В. и др. 2016; Сокова М.С. 2017;]. Несомненно, что неблагоприятная экологическая обстановка во многих регионах является одним из ведущих факторов, влияющих на уровень здоровья [Истомин А.А. 2008; Мосорова П.О. 2017; Шаховский В.И. 2019]. Известно, что индивидуальные свойства психики, в том числе и свойства темперамента, обусловленные индивидуальными особенностями нервной системы, играют важную роль в приспособлении организма к окружающей среде [Слободская Е.Р, 2004, Покровский В.М , 2005, Strelau J, 1999]. Адаптационный процесс вызывает вегетативную мобилизацию, выраженность которой у лиц с различными типами темперамента может быть не одинаковой [Gray J A , 1993;KaganJ., 1994,1995].

Прикладной ракурс проблемы состоит в том, чтобы максимально учесть этнические особенности темперамента, национально-личностные характеристики каждого мигранта и органично «встроить» их в жизнь и социально-экономический уклад данного региона.

Тесная связь темперамента с основными биологическими процессами, особенностями физиологии нервной системы, состоянием физического здоровья человека стала причиной поисков более глубокой связи между телесными и психическими функциями. Наличие такой связи описывается понятием психофизиологическая конституция [Тюльпин Е. Г., 2004]. А это указывает на важность исследований физиологических основ психосоматических соотношений, а значит и механизмов, обуславливающих особенности адаптивных реакций организма здоровых людей, в первую очередь мигрантов, с различными типологическими свойствами личности.

Однако, кроме т.н. внешних факторов, характерных для того или иного региона, существуют и внутренние, генетически детерминированные факторы, которые могут влиять на выраженность проявления темпераментальных свойств личности – это этнические особенности функционального состояния нервной системы людей, проживающий в том или иной регионе. О наличии этнических особенностей темперамента свидетельствуют ряд работ (Е.Ю. Петросян, Е.Н. Караваева., 2012; Савченков Ю.И., Шилов С.Н., Бардецкая Я.В., 2017; Pelissolo A., 2000., Gutierrez F., 2001; Крысько В.Г., 2002; Михневич О.А., 2007; Стефаненко Т.Г., 2009; Синюкова Е.М., Саноян Т.Р., 2015;).

Актуальность проблемы исследования связана с тем, что вопросы этнопсихологии представителей таджикского этноса не нашли достаточно полного отражения в исследованиях. Почти нет сведений об этнических психофизиологических особенностях темперамента таджиков проживающих в разных климатогеографических условиях. Специальных сравнительных исследований подобного плана не проводилось.

Цель исследования. Изучить черт и структуры темперамента таджиков и зависимость региональных изменений темперамента взрослых таджиков проживающих в новых климато-географических условиях проживания,

Задачи исследования.

1. Адаптировать вариант вопросника DOTS-R для выявления черт темперамента по А. Томасу для Таджикистана
2. Установить этноособенности формально-динамических свойств темперамента таджиков
3. Выявить черт темперамента таджиков
4. Исследовать региональные и половые особенности черт и свойств темперамента таджикской национальности, проживающих в Таджикистане и в Сибири (на примере г. Красноярска)
- 5.** Провести сравнительное исследование диапазона пластичности различных темпераментальных свойств у таджиков, проживающих в Таджикистане и Сибири.

Научная новизна исследования.

Адаптированы варианты опросника DOTS-R для выявления черт темперамента по А. Томасу и опросник ОФДСИ В.М. Русалова для Таджикистана

Впервые проведено сравнительное изучение роли внешних (региональных) и внутренних, генетически детерминированных (этнических) факторов, способных изменять степень проявления черт и свойств темперамента человека и выявлен вклад каждого из них в характеристику личности.

Впервые изучено формально-динамических свойств темперамента у таджиков проживающих в разных климатогеографических условиях

Впервые исследованы особенности черт и структуры темперамента у жителей Таджикистана.

Получены новые доказательства о существования пластичности темпераментальных свойств и определены возможные диапазоны этой

пластичности при переезде к новым климатогеографическим условиям проживания.

Теоретическая и практическая значимость.

Полученные результаты помогут ответить на вопрос, каков вектор вероятной изменчивости тех или иных черт темперамента таджиков при перемене места их проживания. Исследования существенно расширят представления о механизмах становления и развития формально-динамических свойств личности, а также о совокупности внутренних и внешних факторов, способных изменить спектр характерных для индивидуума темпераментальных свойств.

Кроме теоретического значения для физиологии и психологии, полученные результаты будут полезны психологам, врачам, педагогам, социальным работникам, всем, кто имеет дело с оценкой поведения человека в различных условиях и прогнозом возможного изменения этого поведения.

Положения, выносимые на защиту:

1. Существуют этнические особенности как отдельных черт темперамента, так и структуры формально-динамических свойств личности у представителей таджикской национальности.
2. Степень проявления темпераментальных свойств человека зависит от половых, региональных, этнических особенностей
3. Темперамент, как совокупность формально-динамических свойств, играет важную роль для регуляции адаптационных механизмов организма

Степень достоверности результатов исследования обеспечена валидностью современных физиологических и психофизиологических диагностических методик, адекватных задачам, репрезентативностью и достаточным объемом выборки; корректным использованием методов как количественного, так и качественного статистического анализа данных, полученных при проведении исследований.

Апробация результатов исследования. Результаты исследования представлены и обсуждены на ежегодных итоговых научных конференциях КГПУ (2017-2020), на VII Международной научно – практической конференции «Адаптация биологических систем к естественным и экстремальным факторам среды» (Челябинск, 2018 г.); международный научно-практической конференции «Развитие науки в современном мире», «Современные направления научных исследований» (Таджикистан, г. Душанбе июнь, октябрь 2019). По теме диссертации опубликовано 7 печатные работы, в том числе 3 в рецензируемых и центральных изданиях.

Объем и структура диссертации: Диссертация изложена на XX страницах текста, включает XX таблиц и XX рисунков. Состоит из введения, обзора литературы, главы о материалах и методах исследования, главы собственных исследований, обсуждения результатов, выводов, указателя литературы и приложения. Библиографический список содержит XX источников, в том числе XX иностранных.

Автор принимал непосредственное участие в разработке дизайна и планировании исследования. Самостоятельно проведены анализ литературных источников, психофизиологические и физиологические исследования, статистическая обработка результатов, научный анализ и обсуждение, сформулированы выводы и рекомендации. Автор приносит благодарность за консультативную и практическую помощь профессору кафедры специальной психологии КГПУ им. В.П. Астафьева С.Н. Шилову.

Материалы и методы исследования.

Методологической основой исследования послужили теоретические положения теории о биологической обусловленности формально-динамических свойств индивидуального поведения человека (И.П. Павлов, Б.М. Теплов, В.М. Русалов); теории развития адаптационных реакций (Г.

Селье, Р. М. Баевский, Л.Х. Гаркави, Ф.З. Меерсон, А.Н. Флейшман); концепции темперамента и его роли в адаптационных процессах (И.П. Павлов, Б.М. Теплов, С. Чесс, А. Томас, Ю.И. Савченков). В работе использовался комплекс физиологических и психофизиологических методов: вариационная кардиоинтервалометрия, простая и сложная зрительно-моторная реакция, определение типа темперамента адаптированным тестом-опросником DOTS-R и ОФДСИ.

Всего обследовано 2317 человек - 1112 мужчин и 1205 женщин в возрасте 18-40 лет. Известно, что около 90% мигрантов встречаются в возрасте от 18 до 40 лет. Поэтому, одной из задач мы ставили – обследование молодых таджиков в возрасте 18-40 лет с целью сравнение их с таджиками проживающих в Таджикистане и с литературными данными. В Таджикистане было обследовано 1953 человек из них 895 мужчин и 1058 женщин, в Красноярске обследовано 364 человек из них 217 мужчин и 147 женщин.

Черты темперамента были определены с помощью опросника DOTS-R [Колпаков В.Г, 1993] у 278 мужчин и 433 женщин. Выделение типов темперамента производилось по индексу выраженности поведенческих проявлений (ИВПП). По результатам типирования формировались три группы «интенсивные» - с высоким ИВПП, «адекватные» - со средним ИВПП, и «спокойные» - с низким ИВПП [Петросян Е Ю., Савченков Ю И, 2004].

Опросник ОФДСИ [В.М. Русалова, 1997] в Таджикистане заполнили 314 респондентов в том числе 134 мужчин и 180 женщин, в Красноярске – соответственно 65 мужчин и 25 женщин.

Методом зрительно-моторной реакции было обследовано 762 респондентов, 645 в Таджикистане (351 мужчин и 294 женщин) и 117 в Красноярске (51 мужчин и 66 женщин).

Оценку функционального состояния организма проводили по интегральному индексу функциональных изменений, определяемого по формуле Р.М. Баевского (2003), который позволяет объективно свидетельствовать об уровне адаптационных процессов в организме. Вариабельность сердечного ритма обследовано у 287 человек. Все респонденты были практически здоровыми.

Статистическая обработка результатов: Все полученные результаты подверглись необходимой статистической обработке с вычислением средних величин и ошибки средней ($M \pm m$) и показателя достоверности различия (p). Различия считали достоверными при $p < 0,05$. Для обработки результатов были использованы методы параметрической и непараметрической статистики. Проверка однородности парных выборок проводилась по критерию « t » Стьюдента. Для исследования степени выраженности связи между отдельными вариационными рядами применяли корреляционный анализ. При этом учитывалось, что при незначительных по величине полученных коэффициентов корреляции ($r < 0,3$) в действительности связь может отсутствовать или иметь противоположный знак. Анализ данных проводился при помощи программы Statistica 6.0 for Windows фирмы Statsoft и электронных таблиц MS Excel 2000.

Результаты исследования и их обсуждение

1. Характеристика формально-динамических свойств темперамента таджиков и при миграции

Средние значения всех показателей структуры темперамента по ОФДСИ, у жителей Таджикистана находятся в пределах средней выраженности. Пластичность в интеллектуальной и коммуникативной сфере находятся в нижней границы нормы. (табл. 1).

Направленность отклонений от показателей женщин у мужчин практически одинаково для всех свойств темперамента и характеризуется некоторым

снижением абсолютных значений вычисляемых по методике Русалова в баллах (табл. 1). Женщины менее активны как в области предметной деятельности так и в социальной сфере, труднее перестраиваются с одного вида деятельности на другой, а при выполнении работы демонстрируют более низкий темп. В тоже время показатели эмоциональности у женщин выше, чем у мужчин.

Таблица 1

Особенности формально-динамических свойств индивидуальности у жителей Таджикистана ($M \pm m$)

Показатели ОФДСИ	Вся популяция n=313	мужчины n=134	женщины n=179
Эргичность моторная	32,54±0,12	34,08±0,41	31,40±0,45
Эргичность интеллектуальная	31,04±0,35	31,73±0,39	30,54±0,35
Эргичность коммуникативная	32,30±0,42	32,72±0,44	32,00±0,41
Пластичность моторная	31,95±0,32	32,54±0,40	31,51±0,41
Пластичность интеллектуальная	27,90±0,25	28,86±0,38	27,19±0,31
Пластичность коммуникативная	27,61±0,20	27,91±0,45	27,40±0,39
Темп моторный	32,93±0,41	33,92±0,45	32,20±0,41
Темп интеллектуальная	30,59±0,22	32,21±0,40	29,38±0,36
Темп коммуникативная	30,38±0,35	30,26±0,44	30,48±0,41
Эмоциональность моторная	31,18±0,41	30,39±0,52	31,78±0,22
Эмоциональность интеллектуальная	34,80±0,23	32,67±0,55	36,40±0,46
Эмоциональность коммуникативная	31,76±0,76	30,37±0,54	32,81±0,42
Индекс общей эмоциональности	97,76±1,50	93,43±1,36	101,01±1,03
Индекс общей активности	277,29±1,55	284,23±2,00	272,10±1,95

Примечание достоверность различий по критерию Стьюдента при $p < 0,05$

По значениям индексов ОФДСИ, наиболее заметна разница в степени выраженности активности и пластичности в интеллектуальной сфере, у мужчин выше, за исключением эмоциональности по сравнению с женщинами.

В целом наиболее распространенным среди жителей Таджикистана является тип средне эмоциональный средне активный (СЭСА - 38%), вторым по частоте - высоко эмоциональный средне активный (ВЭСА - 30%) и третьим – средне эмоциональный высоко активный (СЭВА -

10,5%). Затем следует высоко эмоциональный высоко активный (ВЭВА - 6,1%) и низко эмоциональный средне активный (НЭСА - 5,2%) типы.

Исследования формально-динамических свойств у таджиков проживающих в Красноярске показал значимые изменения по сравнению с таджиками проживающих в Таджикистане. У мигрантов снижено показатели эргичности, пластичности и темпа во всех сферах при ростом показателей эмоциональности во всех сферах. Следовательно это приводит к снижению ИОА и повышению ИОЭ.

У мужчин выявлено снижение эргичности, пластичности и темпа в моторной сфере, а среди женщин картина другая. У них выявлено снижение эргичности во всех сферах и повышенная эмоциональность.

Что же касается показателей эмоциональности при выполнении предметных, интеллектуальных или коммуникативных форм поведения, то здесь женщины характеризуется более выраженными проявлениями в моторной и интеллектуальных сферах, в результате чего такой интегральный показатель ОФДСИ, как индекс общей эмоциональности у них достоверно выше чем у женщин в Таджикистане (рис. 1).

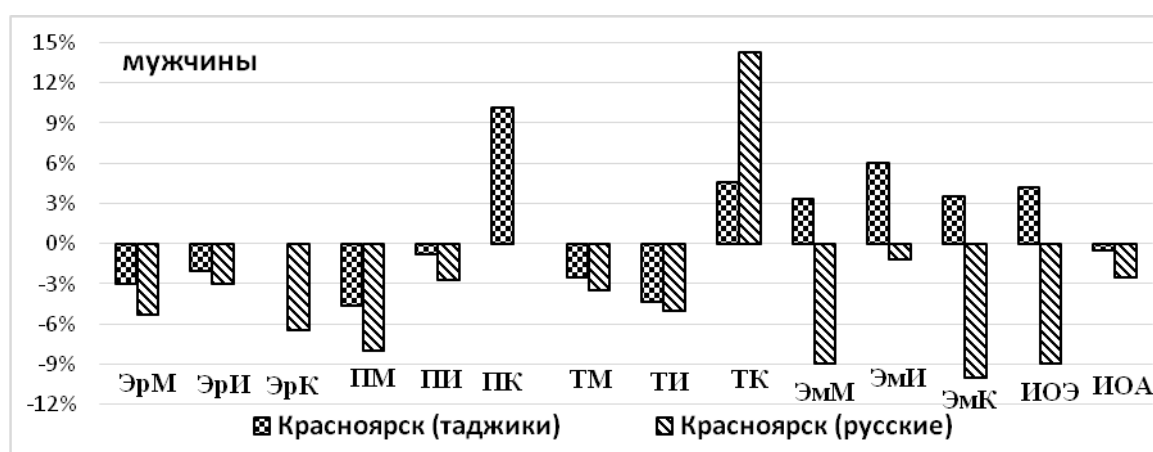




Рис. 1. Динамика изменения структуры ОФДСИ у таджиков проживающих в Таджикистане и в Красноярске и русских проживающих в Красноярске (за 100% приняты значения респондентов проживающих в Таджикистане)

Следует отметить, что видно сдвиг в показателях ОФДСИ у мигрантов в сторону показателей жителей Красноярска.

Среди мигрантов мужчин выявлено больше лиц с высокоэмоциональным средне активным (ВЭСА – 22,2%), средне эмоционально высоко активный (СЭВА – 22,2%) и низко эмоционально высоко активным (НЭВА – 13,8%) типом, а среди женщин высоко эмоционально средне активный (ВЭСА – 48,5%) и низко эмоционально средне активные (НЭСА – 5,4%) типы. Следует отметить, что процентное количество респондентов с высоко эмоционально высоко активными (ВЕВА) и средне эмоционально средне активными (СЭСА) типами темперамента уменьшилось в среднем на 50%.

При анализе этих данных обращает на себя внимание тот факт, что переезд в новый для человека регион закономерно сопровождается изменением формально-динамических свойств индивидуума, что проявляется определенными изменениями активности, пластичности и темпа, как в моторной, так и в интеллектуальной и коммуникативной сферах деятельности.

2. Характеристика черт темперамента таджиков

Анализ распределения показателей ИВП и ИПСП отдельно выявил, что 72,5% мужчин характеризуются средними значениями выраженности поведенческих проявлений. Практически в равной степени встречаются мужчины «интенсивные» и «спокойные». По прочности сформированных стереотипов 70% всех мужчин входят в группу «пластичных», а частота проявлений лабильности и ригидности составляет примерно равные доли, 18% и 14% соответственно. Популяция женщин демонстрировала похожую картину за исключением, «спокойных» 5% и «лабильных» около 5%.

При выраженности ключевых черт темперамента установлено, что женщины активнее чем мужчины, имеют более высокую интенсивность реакции, но в тоже время труднее переходят от одного вида деятельности к другому, то есть больше отвлекаются на внешние раздражители что в целом согласуется с литературными данными [Колпаков В.П. и соавт, 1987, Макарова Г А, 1998; Matheny A.P , 1980, Hegvik R L et al, 1982].

Таблица 2

Средние значения черт темперамента у жителей Таджикистана ($M \pm m$).

Параметр DOTS-R	Вся популяция n=712	мужчины n=278	женщины n= 434
Общая активность	2,81±0,01	2,76±0,03	2,81±0,02
Активность во сне	2,37±0,02	2,35±0,04	2,39±0,03
Приближение	2,81±0,01	2,85±0,03	2,79±0,02
Гибкость	2,33±0,02	2,37±0,03	2,32±0,02
Настроение	2,60±0,01	2,54±0,02	2,65±0,02
Ритм сна	2,29±0,02	2,36±0,03	2,26±0,03
Ритм еды	2,46±0,02	2,50±0,03	2,45±0,02
Ритм привычек	2,39±0,02	2,47±0,06	2,34±0,02
Отвлекаемость	2,74±0,02	2,80±0,03	2,71±0,02
Настойчивость	3,08±0,02	3,13±0,03	3,08±0,02
Порог	2,81±0,02	2,75±0,03	2,86±0,02
Интенсивность	2,71±0,01	2,60±0,03	2,76±0,02

Примечание достоверность различий по критерию Стьюдента при $p < 0,05$

Мужчины достоверно лучше адаптируются к новым условиям, более настойчивы, имеют показатели приближения выше, и обнаруживают меньшую чувствительность по сравнению с женщинами (табл 1).

Таким образом, установлено, что доминирующими чертами темперамента жителей Таджикистана сейчас становится «настойчивость», «приближение» и «настроение».

Анализ опросника DOTS-R заполненных таджиками проживающими в Красноярске, показал изменения во всех параметрах черт темперамента. существенные изменения выявлены в параметрах приближения, гибкости и отвлекаемости. Анализ гендерных различий показал, что мужчины характеризовались менее настойчивыми и активными, менее чувствительны к внешним раздражителям и высокой интенсивностью, свое настроение оценивают скорее плохое чем хорошее, в тоже время у них наблюдается снижения уровня отвлекаемости и гибкости по сравнению с женщинами. Женщины демонстрируют более низкую настойчивость в достижении поставленной цели, ригидность в своих привычках, одновременно, у них наблюдается снижения уровня гибкости.

В целом после переезда у мужчин в параметрах черты темперамента наблюдается существенные изменения по сравнению с женщинами (рис. 2).

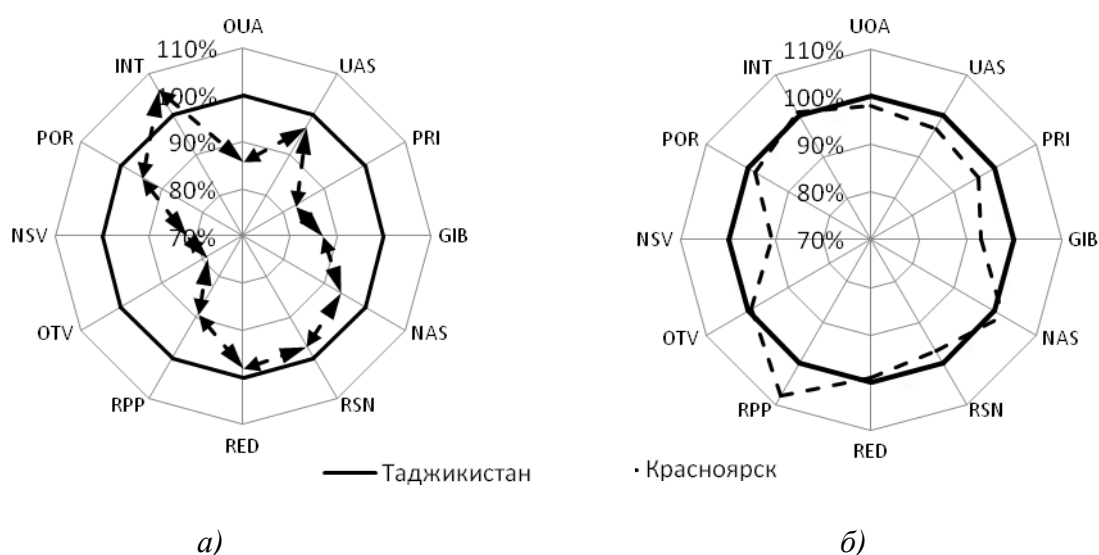


Рис. 2. Отклонения показателей черт темперамента таджиков. Величины показателей в Таджикистане приняты за 100% (а - мужчины, б – женщины)

При анализе полученных нами данных обращает на себя тот факт, что переезд в новый для человека регион закономерно сопровождается изменениями черты темперамента, что проявляется определенными изменениями в показателях приближения, отвлекаемости и настойчивости.

Что же касается индексов ИВПП, после переезда наблюдается возрастания число «интенсивных» и «адекватных» типов при уменьшении число «спокойных» типов.

Характеристика уровней функционирования адаптационных реакций у таджиков проживающих в Красноярске с различными типами темперамента по данным ЗМР

Известно, что ЦНС играет важную роль в регуляторных механизмах, а также в организации и реализации стрессовых реакций. В свою очередь, психические процессы являются результатом нервных процессов. Поэтому, следующим этапом исследования явилось выявление и сравнение особенностей сенсомоторного реагирования у таджиков, проживающих в Таджикистане и Красноярске с различной поведенческой активностью.

Оказалось, что среди обследованных нами молодых таджиков проживающих в Красноярске около 60% характеризуются средними показателями активности поведения, остальные делятся примерно одинаково на «спокойных» и «интенсивных». «Пластичных» мужчин несколько меньше, чем женщин, при этом больший процент мужчин характеризуется высокими показателями прочности стереотипов поведения. Однако среди мужчин с «лабильным» типом не выявлено (табл.3).

Таблица 3

Распределения таджиков по активности и пластичности поведения

СП	АД	ИН
Мужчины		
17,4%	65,2%	17,4%
Женщины		
10,8%	78,2%	11%

Чтобы определить основные свойства нервных процессов (силы процессов возбуждения, торможения, подвижность), у испытуемых с различным ВП-типом темперамента, использовали методику сложной зрительно-моторной реакции

Исследования уровня сенсомоторной реакции по данным зрительно-моторной реакции у мигрантов с разной выраженностью темпераментальных черт показало, что среди обследованных доминировали женщины с большим время реакции и большим число ошибок, вне зависимости от ИВПП в характеристики темперамента по сравнению с мужчинами.

Вместе с тем, хороший уровень реакции с меньшим числом ошибок чаще фиксировался в группе «спокойных», характеризующихся низкими показателями выраженности поведения, особенно среди мужчин.

На основе полученных нами показателей зрительно-моторной реакции были рассчитаны баллы по уровням сенсомоторной реакции мигрантов, которые позволяют отнести реакции к адаптационным изменениям ЦНС. Анализ распределения адаптационных реакций показал, что новое климатогеографическое условия влияет на функциональные особенности ЦНС. При этом уровень реакции по баллам у мужчин было выше по сравнению с женщинами. Анализ распределения адаптационных реакций и состояний ЦНС с учетом темпераментальных свойств личности мигрантов показал, что у «спокойных» и «интенсивных» женщин часто встречаются реакции напряжения по сравнению с «адекватными».

Таблица 4

Уровни сенсомоторной реакции в зависимости ВП-типа и от место проживания (в баллах)

ВП-типы	Таджикистан		Красноярск	
	мужчины	Женщины	мужчины	женщины
Спокойный	1,25	1,77	2,2	1,33
Адекватный	2,25	2,77	2,5	2,33
Интенсивный	2,40	2,14	3,0	1,70

При этом, у них наблюдалось большое количество ошибочных реакций, проявляющихся в запоздалом или преждевременном реагировании, пропуске стимулов.

Установлено, что мигранты с типологическими особенностями темперамента по ИВПИ имеют различные характеристики адаптивных состояний. «Адекватные» могут быть отнесены к блоку стабильного функционирования организма, чем «спокойные» и «интенсивные». Время реакции и число ошибок у них по сравнению с респондентами проживающими в Таджикистане с таким типом темперамента мало отличается, так как у «спокойных» и «интенсивных» выявлено существенные отличия.

Характеристика уровней функционирования адаптационных реакций у таджиков-мигрантов с различными типами темперамента по данным ВСР

При анализе ВСР у обследованных в Таджикистане в зависимости от ВП-типа установлено, что для интенсивных характерен более высокий индекс напряжения и индекс централизации по сравнению с адекватными и тем более с спокойными, что сопровождается депрессией БВ. Считается, что такие сдвиги свидетельствуют о преобладании активности центрального контура регуляции над автономным. У лиц со спокойными

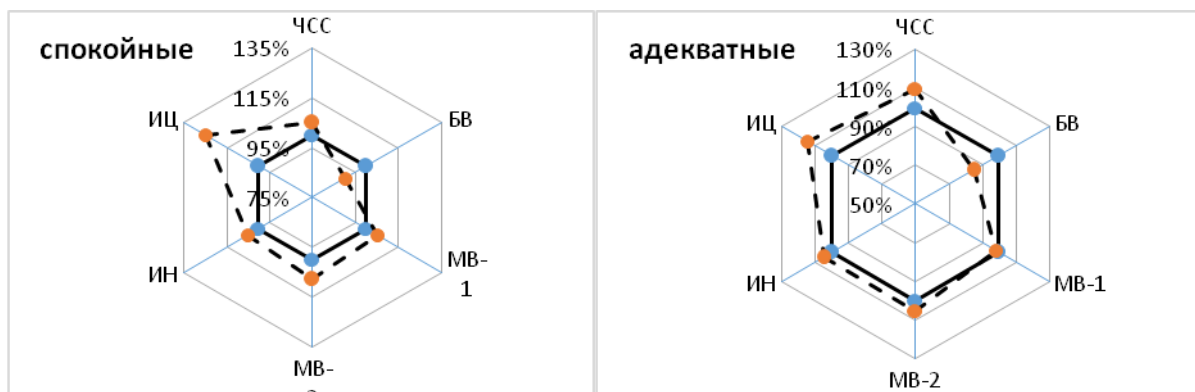
типами темперамента выявлено низкие показатели ЧСС и индекса напряжения при ростом БВ и МВ-2 чем у интенсивных, выражено преобладание парасимпатического звена регуляции. Преобладание парасимпатической звена регуляции свидетельствует об эффективности и экономичности уровня функционирования адаптационных механизмов [Щукина О.Б. 1997; Солдатова О.Г., и др. 2006; Томилова Е.А. 2017].

Таблица 5

Показатели ВСР у лиц с разной поведенческой активности проживающих в Таджикистане

	ЧСС	БВ	МВ-2	МВ-1	ИН	ИЦ
СП	72,1±0,8	1902,6±716,4	2366,8±915,0	2020,5±815,3	73,1±3,3	4,2±0,62
АД	73,4±1,0	1720,4±118,2	2113,3±614,2	2480,2±915,5	108,8±5,3	4,4±0,71
ИН	76,3±1,0	1315,4±135,9	1750,7±119,6	2918,3±788,3	154,6±14,3	5,1±0,27

Результаты проведенных исследования у мигрантов выявили изменения в показателях ВСР, у лиц с разным ВП-типом темперамента. В частности у мигрантов спокойных и адекватных типов выявлено повышение ЧСС, индексов централизации, напряжение мощности МВ-2 при снижении БВ. В тоже время у мигрантов с интенсивным типом темперамента значительно возросли значений ЧСС, БВ и МВ-1. В целом таджики проживающие в Красноярске по данным ВСР демонстрируют большую напряженность механизмов адаптации (рис. 2).



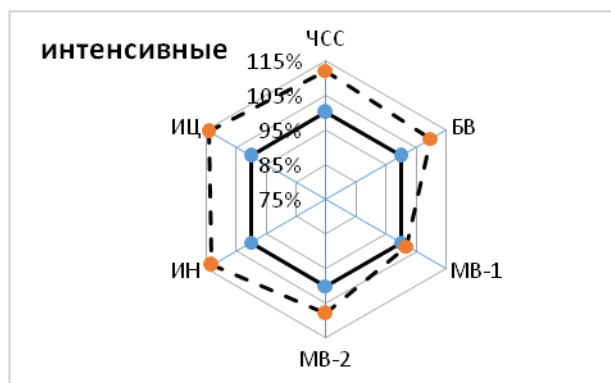


Рис. 2. Динамика изменений показателей ВСП в зависимости ВП-типов после перемещение на новое место жительства (показателей испытуемых в Таджикистане приняты за 100%)

Подтверждением выше сказанного явилось показатели активности регуляторных систем, который вычисляет комплексную оценку ВСП предусматривает диагностику функциональных состояний [Баевский Р.М. 2000]. Представленное в табл. 3 распределения испытуемых по уровням адаптационного потенциала позволяет оценить влияния их новых условий проживания на функциональное состояние организма мигрантов в зависимости от ВП-типа (табл. 4).

Итоговая диагностическая оценка – ПАРС

Таблица 4

	спокойные		адекватные		интенсивные	
	муж.	жен.	муж.	жен.	муж.	жен.
Состояние удовлетворительной адаптации	24,0%	33,4%	33,2%	50,0%	2,11%	9,7%
Состояние напряжения механизмов адаптации	52,0%	16,6%	48,4%	38,4%	50,0%	47,6%
Состояние неудовлетворительной адаптации	24,0%	50,0%	15,1%	11,6%	19,2%	28,5%
Срыв адаптации	-	-	3,3%	-	15,1%	14,2%

Как видно из таблицы 3, у испытуемых с состоянием истощения регуляторных систем среди спокойных не выявлено, в тоже время среди

«интенсивных» больше лиц с состоянием истощения регуляторных систем по сравнению с адекватными. Выявлено среди «адекватных» больше лиц с удовлетворительным состоянием адаптации. Неудовлетворительная адаптация при воздействии различных факторов (климатогеографические, социальные, тяжесть трудового процесса) значительно повышает риски перенапряжения всех систем организма, особенно сердечно-сосудистой системы. Однако, в зависимости от преобладания типа темперамента перенапряжения механизмов адаптации может выражаться по-разному.

ВЫВОДЫ

1 Распределение жителей Таджикистана по чертам темперамента свидетельствует, что таджики проявляют средне выраженные показатели активности поведенческих проявлений в интеллектуальном и коммуникативном сферах деятельности, средне эмоционально реагируют на жизненные ситуации более ригидны в своих привычках и пристрастиях.

2 Этнические особенности черт темперамента жителей Таджикистана характеризуется большей общей активностью, приближением, интенсивностью и настойчивости.

3 Полученные результаты свидетельствуют о влиянии темпераментальных особенностей на уровень адаптивных реакций организма. «Интенсивные» типы более чувствительны к изменениям окружающей среды и труднее припасабливаются к новой климатогеографической среде по сравнению со «спокойными» и «адекватными» типами темперамента. В свою очередь у «адекватных» типов выявлено нормальное функционирования механизмов адаптации по сравнению со «спокойными» типами.

4. Темперамент, как совокупность формально-динамических свойств, играет важную роль для регуляции адаптационных механизмов организма .

Список работ, опубликованных по теме диссертации:

Статьи в ведущих рецензируемых журналах, рекомендованных ВАК РФ

1. Рауфов С.С., Шилов С.Н. Особенности черт и структуры темперамента молодых людей разных культур // Siberian Journal of life and Agriculture [S.I] v.11, n.2, p 12-23. Май 2019 ISSN 2658-6657 <http://doi.org/10.12731/2658-6649-2019-11-2-12-23>.
2. Рауфов С.С. Темперамент таджиков и его пластичность при адаптации мигрантов к новым климато-географическим условиям проживания // Вестник ТГПУ им С. Айни. Серия 2. Педагогика, психология, методика преподавания. 2020. №1 (1) – С. 300-305
3. Рауфов С.С. Особенности variability кардиоритма жителей Таджикистана в зависимости от типа вегетативной регуляции // им. В.И. Вернадского. Серия Биология. Химия. Том 6 (72). 2020. № 3. – С. 189-196

Публикации в других журналах:

1. Рауфов С.С. Гендерные особенности черт и структуры темперамента таджиков // Wschodnioeuropejskie Czasopismo Naukowe (East European Journal) Vol. 31. №3 P. 57-61. (2018)
2. Рауфов С.С. Этнические особенности темперамента молодых таджиков // Молодежь и наука **XXI** Психология особых состояний: от теории к практике. Материалы региональной межвузовской научно-практической конференции студентов, магистрантов и аспирантов. 2018. С. 27-30
3. Рауфов С.С., Шилов С.Н., Элназаров Б.Д. Операционализация опросника для изучения формально-динамических свойств индивидуальности // Адаптация биологических систем к естественным и экстремальным факторам среды: материалы **VII** Международной научно-практической конференции. 2018 С. 261-263

4. Рауфов С.С., Шилов С.Н., Лисова Н.А. К проблеме пластичности черт темперамента (на примере таджиков-мигрантов) // Молодежь и наука XXI Психология особых состояний: от теории к практике. Материалы региональной межвузовской научно-практической конференции студентов, магистрантов и аспирантов. 2019. С. 27-30
5. Рауфов С.С. Роль темперамента в адаптации (на примере таджиков-мигрантов) // материалы Международной научно-практической конференции «Развитие науки в современном мире». НИЦ Мир науки 2019. С. 28-35
6. Рауфов С.С., Шилов С.Н., Элназаров Б.Д. Адаптация русскоязычного опросника DOTS-R А. Томаса для Таджикистана //Материалы Международной научно-практической конференции «Современные направления научных исследований». НИЦ Мир науки. 2019. С. 84-94
7. Рауфов С.С. Влияния климатогеографических условий проживания на функциональное состояние сердечно-сосудистой системе // Молодежь и наука XXI Психология особых состояний: от теории к практике. Материалы региональной межвузовской научно-практической конференции студентов, магистрантов и аспирантов 2020. С. 64-66