

МИНИСТЕРСТВО ПРОСВЕЩЕНИЯ РОССИЙСКОЙ ФЕДЕРАЦИИ  
федеральное государственное бюджетное образовательное учреждение  
высшего образования  
«КРАСНОЯРСКИЙ ГОСУДАРСТВЕННЫЙ ПЕДАГОГИЧЕСКИЙ УНИВЕРСИТЕТ  
им. В.П. Астафьева»  
(КГПУ им. В.П. Астафьева)  
Институт социально-гуманитарных технологий

Институт социально-гуманитарных технологий  
Кафедра коррекционной педагогики

**ЖИГАНОВА ЕЛЕНА АНАТОЛЬЕВНА**

**ВЫПУСКНАЯ КВАЛИФИКАЦИОННАЯ РАБОТА  
ОСОБЕННОСТИ ФОНЕМАТИЧЕСКОГО ВОСПРИЯТИЯ У  
ДЕТЕЙ СТАРШЕГО ДОШКОЛЬНОГО ВОЗРАСТА С ОБЩИМ  
НЕДОРАЗВИТИЕМ РЕЧИ III УРОВНЯ**

Направление подготовки 44.03.03 Специальное (дефектологическое)  
образование) профиль Логопедия

ДОПУСКАЮ К ЗАЩИТЕ

Зав. кафедрой коррекционной педагогики  
к.п.н., доцент Беляева О.Л.



Научный руководитель зав. кафедрой  
коррекционной педагогики  
к.п.н., доцент Беляева О.Л.



Дата защиты

Обучающийся  
Жиганова Е.А.



Оценка

Красноярск 2020

## ОГЛАВЛЕНИЕ

<b>ВВЕДЕНИЕ</b> .....	3
<b>ГЛАВА 1. ТЕОРИТИЧЕСКИ-МЕТОДИЧЕСКИЕ ОСНОВЫ ИЗУЧЕНИЯ ОБЯЗАННОСТЕЙ ФОНЕМАТИЧЕСКОГО ВОСПРИЯТИЯ У ДЕТЕЙ СТАРШЕГО ДОШКОЛЬНОГО ВОЗРАСТА С ОБЩИМ НЕДОРАЗВИТИЕМ РЕЧИ III УРОВНЯ</b> .....	9
1.1. Развитие фонематического восприятия в онтогенезе.....	9
1.2. Особенности развития фонематического восприятия у детей старшего дошкольного возраста с общим недоразвитием речи III уровня.....	16
1.3. Обзор методик работы, направленных на формирование фонематического восприятия у детей старшего дошкольного возраста с общим недоразвитием речи III уровня.....	21
Выводы по главе 1.....	32
<b>ГЛАВА 2. КОНСТАТИРУЮЩИЙ ЭКСПЕРИМЕНТ ПО ВЫЯВЛЕНИЮ ОСОБЕННОСТЕЙ ФОНЕМАТИЧЕСКОГО ВОСПРИЯТИЯ У СТАРШИХ ДОШКОЛЬНИКОВ С ОБЩИМ НЕДОРАЗВИТИЕМ РЕЧИ III УРОВНЯ</b> .....	33
2.1. Организация и методики констатирующего эксперимента по выявлению особенностей фонематического восприятия у детей старшего дошкольного возраста с общим недоразвитием речи III уровня.....	33
2.2. Анализ результатов констатирующего эксперимента .....	41
2.3. Методические рекомендации по преодолению особенностей фонематического восприятия у детей старшего дошкольного возраста с общим недоразвитием речи III уровня.....	61
Выводы по главе 2 .....	75
<b>ЗАКЛЮЧЕНИЕ</b> .....	76
<b>СПИСОК ИСПОЛЬЗОВАННЫХ ИСТОЧНИКОВ</b> .....	80
<b>ПРИЛОЖЕНИЯ</b> .....	87

## ВВЕДЕНИЕ

Актуальность определяется, тем, что в настоящее время увеличивается число детей с общим недоразвитием речи. У детей данной категории нарушено формирование всех компонентов речи, относящихся к её звуковой и смысловой стороне (фонетика, лексика, грамматика). Несформированность фонематического восприятия приводит к тому, что ребенок не воспринимает на слух близкие по звучанию или сходные по артикуляции звуки, в дальнейшем испытывает трудности в формировании элементарного звукового анализа и синтеза. Предполагается, если в раннем возрасте не исправить, нарушения, то возникнут трудности в обучении ребенка, а в дальнейшем овладения ими грамотой.

Как подчеркивают отечественные психологи, педагоги (Л.С. Выготский, А.Н. Гвоздев, Р.Е. Левина, А.А. Леонтьев, Д.Б. Эльконин, Н.Х. Швачкин, и другие) для овладения грамматической правильной, лексически богатой фонетической четкой речи большое значение имеет развитое фонематическое восприятие. У детей с общим недоразвитием речи с сопутствующей речевой патологией, развитие фонематического восприятия, проходит с опозданием от своих сверстников и имеет свои особенности. Наличие речевого дефекта, отрицательно влияет на развитие психической и познавательной деятельности дошкольников, что проявляется в незрелости высших психических функций. У детей наблюдается повешенная возбудимость, двигательная расторможенность. В общении пользуются простыми конструкциями, искаженными фразами, владеют только обиходным запасом слов.

Причина не четкой произносимой речи кроется в нежелании говорить правильно, а в несформированности фонематического восприятия. У дошкольников с общим недоразвитием речи III уровня, возникают трудности, тем что, дети часто искажают в речи те звуки, которые произносят правильно. По мнению авторов Т.Б. Филичевой, Н.А. Чевелевой,

которые выделили основную причину недоразвития фонематического восприятия, это появление дефектов звукопроизношения.

В связи с нарушением всех компонентов речи у детей с общим недоразвитием речи, коррекция дефектов звукопроизношения, звуконакопляемости трудных звуков, слоговой структуры слова, возможно только при опережающем формировании фонематического восприятия. Работа по развитию фонематического восприятия должна вестись не только с фонетической, но и лексико-грамматической стороны речи. При правильной построенной коррекционно-логопедической работе по развитию фонематического восприятия старшие дошкольники, быстрее начинают узнавать, различать и сравнивать простые фразы, слова, предложения и т.д.

Таким образом, можно отметить, что без достаточной сформированности основ фонематического восприятия, практически невозможно овладеть высшей ступени - звукового анализа.

По мнению отечественных ученых Н.С. Жукова, Р.Е. Левина, Е.М. Мастюкова, Н.В. Серебрякова, Т.Б.Филичева, Г.В. Чиркина отмечают, что дошкольники с общим недоразвитием речи III уровня испытывают трудности в овладении фонематическим восприятием. Как указывают многие авторы, коррекция развития фонематического восприятия, становится актуальной, так как в настоящее время увеличивается число детей с данным диагнозом. Каждая отдельная группа детей с общим недоразвитием речи, необходим дифференцированный подход, с учетом индивидуальных и психологических особенностей каждого ребенка.

В отечественной логопедии накоплен значительный опыт работы по формированию фонематического восприятия у дошкольников (Г.Г. Голубева, Н.И. Дьякова, Л.В. Лопатина, Н.В. Серебрякова, Л.Ф. Спирина, Т.А. Ткаченко, Т.Б. Филичева, Г.В. Чиркина, А.В. Ястребова и другие).

Проанализировав литературу, можно сказать, что существует дефицит методик и приемов работы по формированию фонематического восприятия у старших дошкольников с учетом не только уровня речевого недоразвития, но

и особенностей детей с различной речевой патологией. Данный факт предполагает о необходимости изучения особенностей сформированности фонематического восприятия у дошкольников с общим недоразвитием речи III уровня, что позволит спланировать правильную логопедическую работу по формированию фонематического восприятия у детей.

Таким образом, в результате анализа психолого-педагогической, логопедической литературы по проблеме исследования нами были выявлены несоответствия и противоречия:

- недостаточная сформированность фонематического восприятия у дошкольников с общим недоразвитием речи III уровня, приводит к не овладению детьми грамотой, а в дальнейшем проблемы в школьной адаптации;

- значение характера речевой патологии дошкольников на становление фонематического восприятия;

- влияние недостаточной изученностью особенностей фонематического восприятия у дошкольников с общим недоразвитием речи III уровня детей;

- отсутствием дифференцированных методик и специальных разработок по формированию фонематического восприятия дошкольников с общим недоразвитием III уровня.

На основе данных несоответствий и противоречий определена проблема исследования, заключается в изучении сформированности фонематического восприятия у старших дошкольников с общим недоразвитием речи III уровня, и разработки методических рекомендаций на основе выявленных особенностей детей.

Объект исследования: фонематическое восприятие детей старшего дошкольного возраста с общим недоразвитием речи III уровня.

Предмет исследования: особенности фонематического восприятия старших дошкольников с общим недоразвитием речи III уровня.

Цель исследования: разработать методические рекомендаций по преодолению выявленных особенностей фонематического восприятия у

детей старшего дошкольного возраста с общим недоразвитием речи III уровня.

Гипотеза: мы предполагаем, что у детей старшего дошкольного возраста с общим недоразвитием речи III уровня будут выявлены особенности фонематического восприятия, которые проявятся в:

1. Ошибках узнавания фонем.
2. Трудностях дифференциации на слух слогов и слов, различающихся одной фонемой.
3. Трудностях воспроизведения слогов с оппозиционными звуками, которые будут сопровождаться заменами, и смешениями.
4. Трудностях определения наличия или отсутствия заданного звука в слове.
5. Трудностях подобрать картинки на заданный звук.

В соответствии с целью были поставлены следующие задачи:

- Провести анализ психолого-педагогической и методической литературы по проблеме исследования;
- Подобрать диагностические методики для выявления особенностей фонематического восприятия у детей 5-6 лет с общим недоразвитием речи III уровня;
- Провести констатирующий эксперимент по выявлению особенностей фонематического восприятия у детей старшего дошкольного возраста с общим недоразвитием речи III уровня;
- Составить методические рекомендации по устранению выявленных особенностей у детей старшего дошкольного возраста с общим недоразвитием речи III уровня.

Методологической и теоретической основой исследования явились положения общей, специальной педагогики и психологии:

- об условия и закономерностях речевого развития в онтогенезе, об основных возрастных этапов (А.Н. Гвоздев, Н.И. Жинкин Н, А.А. Леонтьев, Д.Б. Эльконин );

- об основных существующих закономерностях развития нормального и аномального развития ребенка (Л.С. Выготский, Р.Е. Левина, В.И. Лубовский, Е.А. Стребелева );

- о системно-комплексном подходе к обучению детей с различными формами дизонтогенеза (П.К. Анохин, А.Г. Асманов, Л.С. Выгодский, А.Р. Лурия и др.);

- о деятельностном подходе (А.Н. Леонтьева).

- при определении содержания работы по формированию фонематического восприятия мы опирались на теорию обучения детей с общим недоразвитием речи (Г.А. Каше, Л.Ф. Спирина, Н.А. Чевелева, Г.В. Чиркина, Т.Б. Филичева и др.), так и на программы под ред. Л.В. Лопатиной Н.В. Нищевой , Т.Б. Филичевой , Г.В. Чиркиной, Т.В. Тумановой).

В соответствие с целями и задачами использовались следующие методы исследования:

- теоретические - анализ и обобщение научной, психолого-педагогической, логопедической и методической литературы по проблеме исследования;

- диагностические методы (констатирующий эксперимент, количественно-качественный анализ).

База исследования: Исследование проводилось на базе муниципального бюджетного дошкольного образовательного учреждения. В исследовании приняли участие 24 дошкольника 5 - 6 лет. Из них 12 детей с логопедическим заключением «Общее недоразвитие речи III уровня», обучающие первый год по адаптированной основной образовательной программе дошкольного образования для детей с тяжелыми нарушениями речи в группе компенсирующей направленности и 12 дошкольников посещающие группу с нормой речевого развития.

Этапы исследования:

1 этап (декабрь 2019 г.) - поисково-теоретический, включает изучение научной литературы по проблеме исследования, формулирование проблемы и гипотезы, определение целей и задач исследования, разработки плана;

2 этап (февраль 2020г.) - экспериментальный, предусматривает организацию опытно-экспериментальной работы по изучению особенностей сформированности фонематического восприятия у детей старшего дошкольного возраста с общим недоразвитием речи III уровня;

3 этап (март 2020г.) – обобщающий, включает анализ и обработку данных, обобщение полученных результатов, формулирование выводов.

Практическая значимость: заключается в подборе диагностических методик и составлении дифференцированных методических рекомендаций, которые могут быть применены в работе логопедов, полезны воспитателям работающих с данной категорией детей, и полезной информации для родителей, чем их дети должны овладеть в возрасте 5-6 лет.

Структура и объем работы включает: введение, две главы, заключение, список использованных источников, приложения, гистограммы, таблицы.



# **ГЛАВА 1. ТЕОРИТИЧЕСКИ-МЕТОДИЧЕСКИЕ ОСНОВЫ ИЗУЧЕНИЯ ОБЯЗАННОСТЕЙ ФОНЕМАТИЧЕСКОГО ВОСПРИЯТИЯ У ДЕТЕЙ СТАРШЕГО ДОШКОЛЬНОГО ВОЗРАСТА С ОБЩИМ НЕДОРАЗВИТИЕМ РЕЧИ III УРОВНЯ**

## **1.1. Развитие фонематического восприятия в онтогенезе**

Речь человека не считается врожденной, она формируется постепенно на протяжении всего времени развития. Важным фактом для развития сенсорных процессов у детей, считается фонематический слух, он служит основой сформированности фонематического восприятия.

Многочисленные исследования показали, что незначительное, снижение остроты слуха в раннем возрасте приводит к невозможности различать речевые звуки и четко их произносить. Однако у детей с нормальным физическим слухом нередко наблюдается специфические трудности в различении тонких дифференциальных признаков фонем, которые влияют на весь ход развития звуковой стороны речи [56].

Многие отечественные ученые, посвятили изучению становления фонематического восприятия В.И. Бельтюкова, Е.И. Есенина, А.Н. Корнеев, Р.Е. Левина, А.А. Леонтьев, В.К. Орфинская, Л.Ф. Спирина, Н.Х. Швачкин, Д.Б. Эльконин и другие исследователи.

Для обозначения двух понятий фонематический слух и фонематическое восприятие Д.Б. Эльконин ввел, что естественные звуковой анализ стали обозначать «фонематический слух», а искусственный звуковой анализ стали обозначать «фонематическое восприятие» [58].

Подробно в этой параграфе остановимся на онтогенезе развития фонематического восприятия. И рассмотрим два основных понятия, «фонематический слух» и «фонематическое восприятие».

Фонематический слух - тонкий систематизированный слух, направленный на различение и узнавание фонем родного языка. Без развития фонематического слуха, ребенок не сможет соотнести, и сопоставить и

упорядочить звуки с их эталонами. Если у ребенка не отмечается патология слуха.

Фонематическое восприятие- это отдельные умственные действия, направлены на различение фонем родного языка и определение звуковой оболочки слова. Фонематическое восприятие представляет собой мыслительные операции по звуковому анализу и синтезу, и включает, следующие операции, которые представлены на рисунке 1.

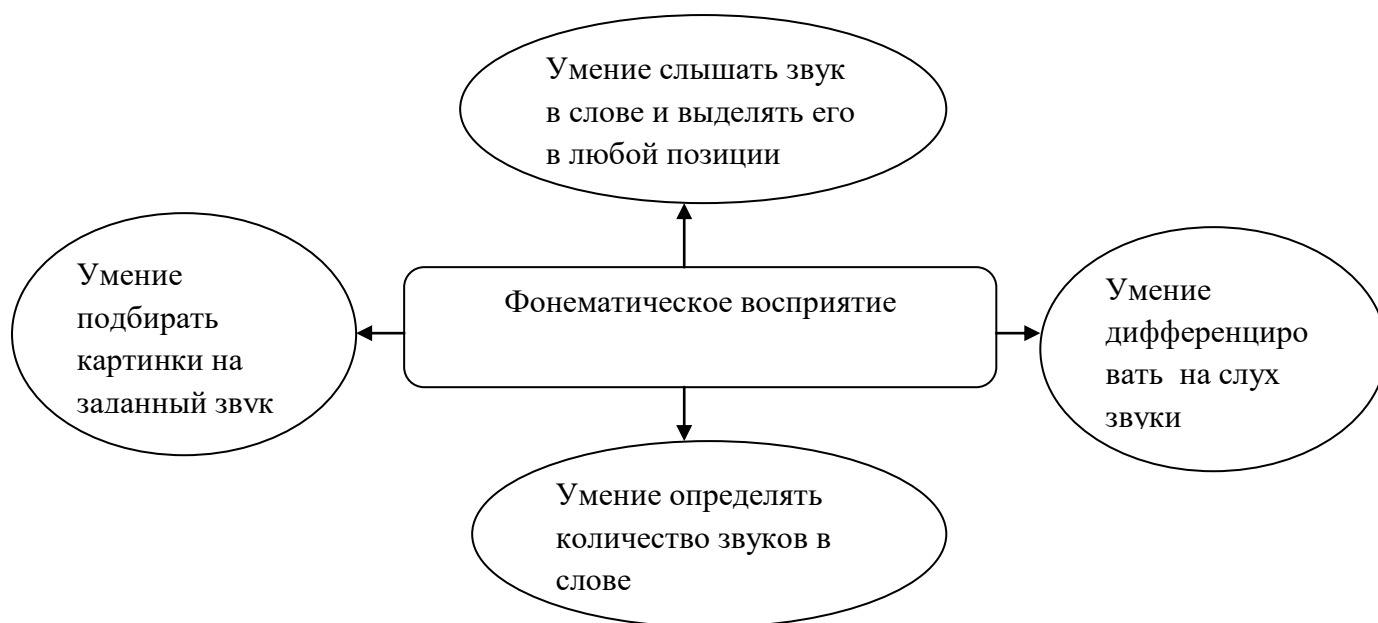


Рисунок 1. Развитие фонематического восприятия в онтогенезе

Фонематическое восприятие звуков речи происходит в ходе взаимодействия поступающих в кору слуховых и кинестетических раздражений. Постепенно эти раздражения дифференцируются, и становится возможным вычленение отдельных фонем. При этом большую роль играют первичные формы аналитико-синтетической деятельности, благодаря которым ребенок обобщает признаки одних фонем и отличает их от других [38].

Становление фонематическое восприятие проходят через несколько этапов. Многие отечественные ученые исследовали, изучавшие данную проблему В.И. Бельтюкова [2], Е.Н. Винарская [4], Л.Е. Журова [19], Р.Е. Левина [38], Н.Х. Швачкин [57], Д.Б. Эльконин [58] и другие), указывают на

различные уровни фонематического восприятия. Но, стоит отметить, что деление на периоды условно вводится лишь для удобства изучения развития фонематических процессов.

Рассмотрим этапы становления фонематических процессов у автора Р.Е. Левина, которая предлагает свою периодизацию в формировании фонематического восприятия. Автор предлагает пять этапов, подробно остановимся на каждом из этапов:

Первая стадия, по мнению Р.Е. Левиной считается – дофонематическая она протекает до шести месяцев, в это время у ребенка отсутствует дифференциация звуков. В этом развитии ребенок, получает информацию из окружающей речи взрослого, слышит и понимает мелодику речи. Главным этапом, для дофонематической стадии является появление услышанного ударного слога в слове. Но в это время, ребенок не в состоянии дифференцировать акустически далекие и близкие фонемы. Правильное и неправильное произношение не различаются [38].

Вторая стадия – считается начальная, она протекает от шести месяцев до двух лет, в это время когда ребенок начинает овладевать навыками дифференциации фонем. Дети могут пользоваться многими звуками раннего онтогенеза, но трудные по артикуляции звуки заменяют на субституты, в пределах односложных или двухсложных слов. В это время формируется слоговая структура слов, невнятно произносятся слова сложной слоговой структуры.

Третья стадия – считается завершающая дифференциации фонем, она проходит от двух до четырех лет. В этом возрасте, ребенок должен произносить трехсложные слова внятно и разборчиво. В это время, проявляются свои наблюдения за звуковым составом слова и фонетическим отношением, имеющиеся в речи. В данный этап, ребенок может не точно различать акустически близкие звуки по звонкости-глухости. В своей речи, допускает ошибки, например (банка-палка и т.д).

Четвертая стадия – считается готовность к элементарному звуковому анализу, возраст от четырех до пяти лет. В это время, дети легко произносят слова сложной слоговой структуры. Различают звуки по акустическим и артикуляторным признакам.

Пятая стадия – проходит в возрасте шести-семи лет, процесс становления операций звукового анализа и синтеза. Первые три стадии развития ребенок проходит в раннем возрасте с положительной речевой активностью, а последние две стадии ребенок проходит в дошкольном возрасте, под активным воздействием со стороны взрослого.

По мнению автора Е.И. Есениной, фонематическое восприятие в первую очередь развивается с просодии, у ребенка проявляется мелодичности речи предположительно (4-6 месяцев), затем добавляется ритм (6-12 месяцев), после этого дети овладевают звуковым составом слова. В своей речи, дети сначала воспроизводят слова, потом добавляются слоги и только к 4-5 годам дети различают услышанные звуки.

В своих исследованиях Е.И. Есенина выделяет следующие этапы формирования фонематического восприятия, которые представлены в таблице 1.

Таблица 1

Этапы формирования фонематического восприятия

№ п\п	Возраст ребенка	Этапы формирования фонематического восприятия
1	0-1 месяц	Различает голос мамы
2	2 месяца	Услышав голос мамы, перестает плакать
3	3 месяца	Поворачивает голову, если слышит знакомый голос, следит глазами за взрослыми.
4	4 месяца	Реагирует на повышенный голос, интонацию

№ п/п	Возраст ребенка	Этапы формирования фонематического восприятия
5	5-6 месяцев	Слушает разговор взрослого. Активно гулит со знакомыми взрослыми. Произносит отдельные фонемы (звуки), перенимает мелодику, темп, ритм
6	7-8 месяцев	Ребенок активно лепит звуками родного языка
7	1 год	Ребенок понимает обращенную речь, выполняя при этом действия
8	2 года	Прислушивается к речи взрослого, начинает различать фонемы
9	3 года	Понимает читаемые взрослым книги. Начинает замечать ошибки в собственной речи, старается их исправить с помощью взрослого. На этом этапе заканчивается формирование фонематического слуха
10	4 года	Дифференцируют все звуки родного языка. Различает артикуляторно-акустически далекие звуки
11	5 лет	Способен осуществлять звуковой анализ и синтез
12	6 лет	Ребенок владеет фонематической и ритмической структурой слова
13	7 лет	Ребенок способен к элементам письма

В своих исследованиях А.Н. Корнев выделил шесть стадий становления фонематического восприятия:

1. Дофонетическая стадия – не дифференцирует звуки из окружающей речи, но сформировано понимание речи, отсутствует речевая активность [36].

2. Начальный этап- это восприятия фонем. Ребенок не различает дифференциальные признаки, но различает контрастные фонемы. Слово узнает по звуковому облику, опирается на интонационно - ритмические характеристики.

3. Понимает правильное и неправильное произношение звуков в речи взрослого, но в собственной речи не замечает неправильно произносимые слова. Понимает и слышит звуки с их фонематическими признаками.

4. Сформированы правильные образы фонем, ребенок не всегда замечает неправильное произнесенное слово, так как еще не стабильны сенсорные эталоны.

5. Последний завершающий этап фонематического восприятия. Ребенок говорит правильно, узнает неправильное произнесенное слово взрослым. В это время, важна речевая деятельность со стороны взрослого.

6. Ребенок осознает звуковую сторону слова и сегменты, из которых оно состоит.

По мнению автора В.И. Бельтюкова фонематическое восприятие развивается в следующей последовательности:

- дети различают противопоставленные звуки: гласные – согласные, но внутри группы их не различают. Среди гласных выделяется А, согласные звуки еще не дифференцируются, а также остальные гласные [2];

- в дальнейшем постепенно происходит дифференциация других звуков. На данном этапе, детям трудно дифференцировать гласные звуки, наиболее сложные пары как О-У, Э-И;

- ребенок может определить наличие или отсутствие заданного звука;

Это подготавливает детей к дифференциации фонем.

- в дальнейшем ребенок начинает узнавать, шумные и сонорные звуки, но при этом не может их дифференцировать внутри группы;

- далее происходит разделения на твердые и мягкие согласные;

- сонорные М, Н, дифференцируются раньше, чем Р, Л, так как это звуки позднего онтогенеза. При этом автор указывает на то, что самыми трудными для различения на слух являются свистящие и шипящие согласные звуки.

Как считает автор Н.Х. Швачкин, что концу третьего года жизни ребенок, различает все звуки родного языка, и фонематическое восприятие оказывается достаточно на высоком уровне [57].

Фонематический слух развивается в дошкольном возрасте. Большую роль в развитии фонематического восприятия, считается общение с окружающими людьми, и речевая деятельность ребенка. Только благодаря воздействию взрослых, дошкольники овладевают письменной и устной речью.

Ребенок должен, научиться слышать фонемы в потоке своей и чужой речи. Опознавать фонемы разных групп акустически и артикуляторно далеких звуков, а также умения извлекать фонемы из слов. Если ребенок, не научится этому, он не сможет отличать одно слово от другого.

Отечественный ученый А.Н. Гвоздева, утверждает, что овладением чтением и письмом требует развития высоких форм фонематического восприятия. По мнению автора, дошкольники должны овладеть следующими качествами:

- делить слова на составляющие их звуки;
- устанавливать порядок звуков в слове;
- производить звуковой анализ и синтез слов. [9, с. 480].

Проанализировав литературу отечественных ученых по развитию фонематического восприятия. Можно сделать выводы, что авторы предлагают несколько стадий становления развития фонематического восприятия. К пяти-шести годам у дошкольников, должен сформироваться высокий уровень развития фонематического восприятия. Дошкольники в это время правильно произносят все звуки родного языка и способны их дифференцировать на слух. Это служит базой овладением звукового анализа и синтеза, а в дальнейшем овладением их грамотой.

## **1.2. Особенности развития фонематического восприятия у детей старшего дошкольного возраста с общим недоразвитием речи III уровня**

Многие отечественные ученые Н.С. Жукова [17], Р.Е. Левина [38], Е.М. Мастюкова [43], Н.В. Серебрякова [45], Т.Б. Филичева, Г.В. Чиркина [56], посвятили изучению особенностей речевого развития детей с общим недоразвитием речи.

Авторы предполагают, что развитие фонематического восприятия у детей с общим недоразвитием речи с речевой патологией происходит с опозданием от своих сверстников, в связи с этим дошкольники имеют свои особенности. Детям с общим недоразвитием речи, трудно дифференцировать звуки родного языка, это сказывается на понимании речи окружающих и на развитие собственной речи. Отечественные ученые, изучая особенности фонематического восприятия у детей с общим недоразвитием речи III уровня, сходятся в одном мнении, что данные расстройства затрудняют процесс овладения элементарным звуковым анализом и синтезом, что в свою очередь влечет за собой проблемы овладением ими грамотой [18].

Изучая особенности дошкольников с общим недоразвитием речи, как отмечают многие отечественные авторы, наблюдается отставание в развитие всех высших психических функций. У детей наблюдается отставания, низкий уровень развития внимания, снижена память и продуктивность запоминания. Как отмечает автор Н.И. Дьякова, это проявляется на качестве выполнения заданий:

- состояние кратковременной памяти;
- дифференцированность перцептивных эталонов фонем [15].

У дошкольников присутствует отставание в развитие наглядно-образного мышления, прослеживается трудности в овладении аналитико-синтетической деятельности [5]. Все выявленные трудности данной



категории детей, отрицательно влияют на развития фонематического восприятия.

Логопедия рассматривает два варианта фонематических дефектов звукопроизношения, при котором нарушена система языка.

1. Замена - дефект воспроизведения звуков речи, при котором вместо правильного звука произносится звук, сходный по способу образования или по месту артикуляции. Это может быть, парный согласный по глухости-звонкости, твердости-мягкости в зависимости от того, какие образы звуков (артикуляционные или акустические) не сформированы [6].

2. Смешение - недостаток речи, проявляется, в том, что ребенок, умея произносить тот или иной звук, постоянно смешивает их в речи. Это наблюдается в речи ребенка: например, вместо «шапка» произносит «сапка» и тут же вместо «санки» - «шанки». Смешение звуков проявляется как признак незаконченности процесса овладения системой фонем. Это проявление, часто встречается у детей с общим недоразвитием речи. Так как, полноценный процесс речевого развития заканчивается к 5-6 годам. К этому времени дети, все звуки произносятся правильно и различаются их на слух.

Впервые выявила особенности развития фонематического восприятия у детей с общим недоразвитием речи автор Р.Е. Левина [38]. В своих исследованиях автор описывает, и указывает что, у дошкольников с общим недоразвитием речи, характерно проявляется недифференцированное произношение звуков, когда один звук заменяет одновременно два или несколько звуков данной или близкой фонетической группы. Это проявляется, тем что, у ребенка недостаточно четко произносимый звук [с] мягкий, заменяет на следующие звуки [с] твердое (сапоги-сяпоги), (чайник-сыйник), (щетка-сетка) и т.д. Также отмечает автор, помимо этого сложные по артикуляции звуки как [ш], [ж], [ч], [ц], [л], [р] могут заменяться на более простые звуки [т] или [ф].

У дошкольников с общим недоразвитием речи, наблюдаются нестойкие замены, это наблюдается когда один и тот же звук в различных словах

произносится по-разному. Чаще всего это относится к сложным по артикуляции звукам например к замене сонорных дети произносят (рука-дюка, пароход –палоход), замена свистящих и шипящих например (сосна-тотна, жук-дук) [6].

У детей с общим недоразвитием речи, также проявляется смешение звуков, при этом ребенок в изолированной позиции произносит правильно, а в потоке собственной речи взаимозаменяет [27]. Это прослеживается в основном йотированных звуков и звуков раннего онтогенеза г, к, х (гамак – ямак, котенок - тотенот) – при этом у детей наблюдается искажение вместо правильного произнесенного звука, которого нет в фонетической системе русского языка, но максимально близок по акустическим признакам – звук – аллофон наблюдается межзубное произношение свистящих, щечный [ш], горловое [р,] – при этом вибрирует тонкий край мягкого неба [55]. Помимо этого, у детей встречаются ошибки при передаче звуконакопляемости слов, это проявляется в перестановках, сокращениях и заменах звуков и слогов, что наиболее ярко выражено в словах со стечением согласных звуков. Предполагаемый факт, по мнению Р.Е. Левиной, сказывается о недостаточности развития фонематических процессов у детей с общим недоразвитием речи III уровня.

Проведенные исследования авторами Т.Б. Филичевой, Г.В. Чиркиной, по их мнению, фонематическое недоразвитие дошкольников с общим недоразвитием речи, проявляется в слабой сформированности и способности к дифференциации звуков, это проявляется на четкости звукопроизношения. Авторы отмечают, что дошкольники с общим недоразвитием речи III уровня наблюдаются нечеткое произношение звука [ы] – среднее между ы-и, слабое озвончение согласных [д], [в], [г], [б] в словах и предложениях, отмечается замены и смешения звуков [с], [х], [к], [т], [й].

По мнению автора Т.А. Ткаченко, проведенные исследования, выделяют следующие особенности фонематического восприятия у дошкольников с общим недоразвитием речи:

- неполная дифференциация звуков и трудности в анализе тех звуков, которые нарушены в произношении ребенка;

- недоступность осуществлять элементарный звуковой анализ и синтез, не четкое различение большего количества звуков разных фонетических группах при правильном изолированном произношении в устной речи;

- отсутствие способности различать звуки в словах, недоступность выделять их из состава слова и определять последовательность звуков в слове [53].

Проанализировав основные трудности дошкольников с общим недоразвитием речи III уровня, можно судить о недостаточном уровне развития фонематического восприятия, по мнению многих авторов, можно выделить следующие особенности:

- дети испытывают трудности воспроизводить ряды слогов с оппозиционными звуками, хотя эти же звуки изолированно произносят правильно;

- допускаются многочисленные ошибки при выделении звуков из слогов и слов, практически недоступно определения и наличия звука в слове. Дошкольники испытывают большие трудности при подборе картинок на заданный звук. Не могут придумать слова на заданный звук, нередко вместо правильного ответа, придумывает слова на другой звук из той же группы или сходных фонем. Задание отобрать картинки на заданный звук производится осознанно, с пониманием инструкции, но выполняется с большими дефектами. Чаще всего отбирают картинки, начинающиеся с другого звука, допускает ошибки, и откладывают в сторону картинки, начинающиеся на заданный звук, не опознавая его. Эти ошибки являются, характерной особенностью звукового анализа и синтеза на данном уровне речевого недоразвития и объясняется недостаточно четким различением некоторых фонем между собой, что приводит их к смешению. Многочисленные ошибки касаются преимущественно звуков, принадлежащих к родственным группам.

- дошкольникам недоступно узнавание первого, последнего согласного звука в слове, слогообразующего гласного в односложных словах практически им недоступно. Детям обычно очень трудно подсчитать количество звуков в слове. Неправильный ответ дают за счет нерасчлененного восприятия многих звуков. Выявленные особенности фонематического восприятия, у детей старшего дошкольного возраста с общим недоразвитием речи III уровня представлены на рисунке 2.

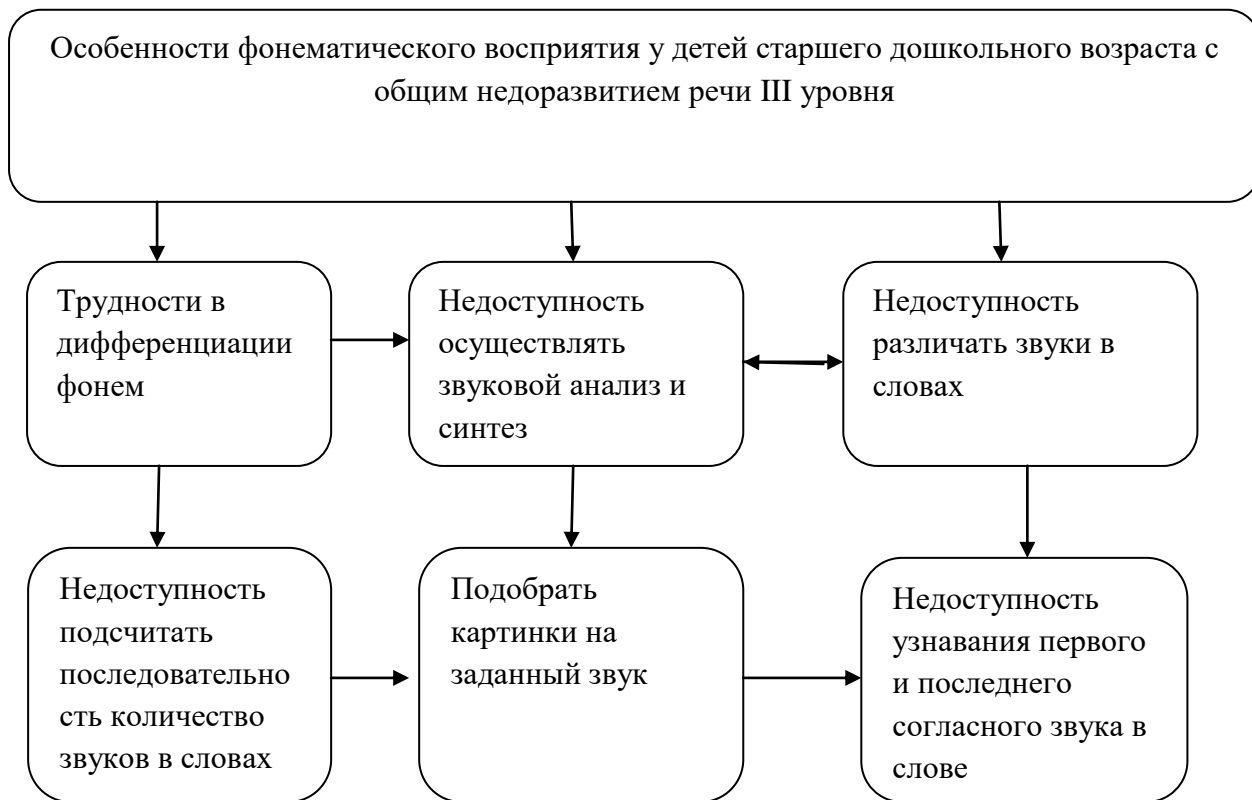


Рисунок 2. Выявленные особенности фонематического восприятия у детей старшего дошкольного возраста с общим недоразвитием речи III уровня

Как отмечают авторы, что у дошкольников с общим недоразвитием речи нередко имеется определенная зависимость между уровнем фонематического восприятия и количеством дефектных звуков в произношении. Считается, чем больше количество звуков не сформировано в возрасте 5-6 лет, тем ниже уровень фонематического восприятия. Также у авторов имеется расхождение, что не всегда имеется точное соответствие между произношением и восприятием.

Таким образом, для дошкольников с общим недоразвитием речи III уровня, является фактор недифференцированного произнесения звуков, когда один звук при этом, одновременно заменяется несколькими звуками данной или близкой фонетической группы. Замены и смешения не дают полноценно формироваться звуковому анализу и синтезу, при этом замедляется процесс овладения их грамотой.

### **1.3. Обзор методик и приемов работы, направленных на формирование фонематического восприятия у детей старшего дошкольного возраста с общим недоразвитием речи III уровня**

Выявление дошкольников с общим недоразвитием речи, и оказание им своевременной помощи в коррекции развития фонематического восприятия, является обязательным условием подготовки их к обучению. Фонематическое недоразвитие приводит к нарушению устной и письменной речи. Что является причиной низкой успеваемости дошкольников с общим недоразвитием речи.

В отечественной логопедии накоплен значительный опыт работы по формированию фонематического восприятия (Г.Г. Голубева [10], Н.И. Дьякова [15], Л.В. Лопатина, Н.В. Серебрякова [44], Л.Ф. Спирина [46], Т.А. Ткаченко [53], Т.Б. Филичева, Г.В. Чиркина [56], А.В. Ястребова [59]). Проблема формирования фонематических процессов у детей с общим недоразвитием речи, рассматривались отечественными учеными и практиками с различных позиций.

В данном параграфе, проведем обзор методик и приёмов логопедической работы, направленных на формирование фонематического восприятия.

В первую очередь, остановимся на общих положениях, предложенных Д.Б. Элькониным:

- 1.Обязательно звук и буква должны изучаться параллельно.

2. Изучения и коррекция звуков проходит с онтогенетической последовательностью их появления.

3. При знакомстве с буквой необходимо назвать не её алфавитное название, а тот звук, который она обозначает (грубую ошибку совершают педагоги на занятиях).

4. Для повышения эффективности формирования звуко-слогового и звукобуквенного анализа необходимо использовать символику [58].

Обзор первой методики обследования фонематического восприятия Н.И. Дьякова предлагает использовать следующие задания для диагностики:

1. Отраженное воспроизведение слогов и слов.
2. Дифференциация звуков в произношении слов.
3. Различение на слух оппозиционных фонем на материале слов.
4. Звуковой анализ слов.
5. Звуковой синтез.

Диагностика фонематических процессов предполагает выявление факторов и условий, обеспечивающих его динамику для определения оптимального характера коррекции фонематического недоразвития:

-определение исходного состояния и перспектив развития фонематического слуха, фонематического восприятия и фонематических представлений;

- выявление динамики развития фонематических процессов у детей с общим недоразвитием речи для осуществления коррекции имеющихся отклонений;

-оценка эффективности коррекционной работы по преодолению фонетико-фонематических нарушений [15]. Данная методика содержит звуковой анализ и синтез, что для дошкольников с общим недоразвитием речи III уровня практически им недоступна без сформированности фонематического слуха.

Логопедический альбом О.Б. Иншакова, представляет следующие задания по обследованию фонематического восприятия:

1. Определить наличие или отсутствие заданного звука в слове.
2. Показать картинки с заданным звуком.
3. Услышать слово с заданным звуком.
4. Подобрать пары картинок к словам паронимам.

Логопедическая работа, по мнению Г.А. Каше по развитию фонематических процессов включает в первую очередь развитие произносительных навыков, развитие фонематического восприятия и навыков звукового анализа и синтеза [32]. Вначале ведутся групповые занятия по уточнению правильной артикуляции звуков, в дальнейшем проходит формирования фонематического восприятия. Что влечет за собой, подготовку дошкольников к элементарному звуковому анализу и синтезу. Слова в это время подбираются, только на правильно произносимых всеми детьми звуках на групповых занятиях. В дальнейшем в логопедическую работу постепенно включаются новые изучаемые звуки, поставленные к этому времени. Поставленный звук, сравнивается детьми на слух со всеми акустически или артикуляторно близкими звуками. После этого проходит дифференциация звуков, она осуществляется не только на слух, но и обязательно в произношение данного звука. Как отмечает автор, что с самого начала логопедической работы осуществляется опора на осознанный звуковой анализ и синтез слов, при этом используются специальные упражнения и задания. В дальнейшем дошкольники, овладеют базой по подготовке к обучению, и успешным овладением устной и письменной речи. Выявив особенности фонематического восприятия у старших дошкольников 5-6 лет с общим недоразвитием речи III уровня, начинать логопедическую работу на осознанный звуковой анализ и синтез, не целесообразно, так как детям данный материал практически недоступен.

С целью выявления фонематического восприятия Т.Б. Филичева, Н.А. Чевелева, предлагает использовать следующие приемы, направленные на:

1. Узнавание, различение и сравнение простых фраз, с последующим усложнением материала.

2. Выделение и запоминания определенных слов в ряду других звуков (сходных по звуковому составу, различных по звуковому составу).
3. Различение отдельных звуков в ряду звуков, затем в слогах и словах (различных по звуковому составу, сходных по звуковому составу).
4. Повторение слоговых рядов начинаем с далеких акустических звуков далее усложняем материал акустически и артикуляторно близких звуков.

По мнению авторов Т.Б. Филичева, Н.А. Чевелева предлагают вести логопедическую работу по формированию фонематического восприятия обязательно в игровой форме, так как дети с общим недоразвитием часто отвлекаются на занятиях, проявляется гиперактивность. Для того чтобы удержать внимания детей используем разнообразные приёмы и методы работы. Автор рекомендует работать с детьми на фронтальных, подгрупповых и индивидуальных занятиях.

Вначале логопедической работы, проводим на материале неречевых звуков, это положительно сказывается в развитии фонематического восприятия. Продолжаем работу, постепенно вводим правильно произносимые звуки и те звуки, которые вновь поставлены на занятии. [54]. Учитывая особенности фонематического восприятия старших дошкольников с общим недоразвитием III уровня, автор предлагает в начале занятий проводить работу по развитию слуховой памяти и слухового внимания, что позволяет добиться высоких результатов в формировании фонематического восприятия. Мы считаем, авторы Т.Б. Филичева, Н.А. Чевелева, правильно учитывает особенности фонематического восприятия у детей с общим недоразвитием речи. Таким образом, логопед, на занятиях используя приемы авторов, получит высокие результаты в коррекционно-логопедической работе.

Другие отечественные авторы Л.Ф. Спирина, А.В. Ястребова выделяет два основных взаимосвязанных между собой направления работы по устранению фонематического недоразвития речи у старших дошкольников:



Первое авторы, предлагают вести коррекцию дефектов звукопроизношения, постепенно включать постановку и уточнение артикуляции звуков;

Второе, что предлагают авторы, постепенно переходить на развитие навыков элементарного звукового анализа и синтеза [59].

Самое главное, авторы указывают нам то, что на первых этапах работы, стоит обратить внимание по обучению дошкольников правильно воспринимать звуки речи на слух, затем их сравнивать и сопоставлять, произносить поставленные звуки и осознавать их как фонемы. Таким образом, авторы предлагают два направления работы, что подготовит дошкольников к обучению их грамоте.

Для того, чтобы приступить к логопедической работе Л.Ф. Спинова и А.В. Ястребова отмечают, что на первых этапах работы, стоит обратить внимание к повышению интереса дошкольника к звуковой стороне речи, первое правило научить детей прислушиваться к разнообразным звукам, затем обучаем выделять звуки, из их состава начиная с простых слов, постепенно усложняем материал. Планируя логопедическую работу, организовываем детей на ориентировку в звуковом составе слова на правильно произносимых и четко дифференцируемых звуках. После этого, обращаем внимание на необходимость сосредоточиться на поставленных звуках или вновь введенных новых звуков в произношение. В это время, на занятиях дошкольникам предлагаются разнообразные игры и упражнения на сравнение звуков по акустическим и артикуляционным признакам, в дальнейшем усложняем материал, используем различение этих звуков в простых словах, затем предложениях, и только после этого можно использовать связные тексты. При этом авторы указывают на то, что в работе над формированием фонематического восприятия должна строго соблюдаться поэтапность, так как выпадения одного из этапа, приведет не к эффективной работе, и не будет наблюдаться положительная динамика в работе логопеда. Обязательное условие, на первом этапе обучать

дошкольников различать звуки среди других звуков, а также различать правильные звуки во взрослой речи. И только после освоения детьми различать звуки, постепенно переходим к обучению, дифференцировать звуки в собственной речи. После этого осуществляем переход к формированию и умению выделять звуки из состава слова, и сравнивать их между собой [59]. Таким образом, авторы предлагают вести логопедическую работу поэтапно, и переходить к следующему после освоения предыдущего.

По мнению авторов Т.Б. Филичева, Н.А. Чевелева предлагает ряд следующих заданий:

1. «Слушай и показывай». На столе несколько картинок, обозначающих слова сходные по звучанию, но различные по значению.
2. «Кто самый внимательный». Называние рядов звуков (слогов), а ребенок должен хлопнуть в ладоши, поднять флажок и т.д.
3. «Слушай и повторяй». Предлагается повторить сочетание из 2-х-3-х слогов.
4. «Какие подарки принес Буратино» В волшебном мешочке у Буратино разные игрушки. Ребенок достает из мешка игрушку предмет и называет соответствующий звук.
5. «Путешествие». Дети отправляются в лес, они видят там ежика, на котором прикреплены картинки. Логопед, просит показать картинки с определенным звуком.

Авторы предлагает использовать задания на индивидуальных, групповых и фронтальных занятиях, с использование разнообразных приёмов, и отталкиваться от индивидуальных и психологических особенностей каждого ребенка.

Авторы Т.Б. Филичева, Г.В. Чиркина предлагают задания, направленные на развитие фонематических процессов с учётом возрастных особенностей детей [55, с. 265].

Авторы предлагают разделить процесс обучения на три периода:

Вначале первого периода, дошкольники обучаются четко артикулировать гласные звуки, отгадывая их по беззвучной артикуляции при открывании рта логопедом. В этот период начинаем осуществлять отработку правильного произношения, начиная с простых согласных раннего онтогенеза, а также вырабатываем умения выделять данные звуки в ряду других звуков, после обучаем находить наличия заданного звука в слове. На первых этапах логопедической работы, обучает детей выделять звук, сначала в начальной позиции, а затем в конце слова. На занятиях большое внимание уделяем запоминанию слоговых рядов, сначала артикуляторно далеких звуков (ма-на-ма, ка-па-па), затем добавляем акустически артикуляторно близкие звуки по звучанию (па-ба-па, са-ша-са). Слоговые ряды произносим с различной силой голоса, темпа, и с выделением ударного слова. После того, как дошкольники легко начнут определять наличия звука в слове, переходим к осуществлению определения места звука в слове.

Во втором периоде, продолжаем усиливать работу по обучению дифференцировать звуки на слух, и в произношении (твердые - мягкие, звонкие - глухие). Усиливаем логопедическую работу по закреплению элементарного звукового анализа и синтеза. На начальном этапе дошкольники тренируются в выделении согласного звука в слове, после определяют его в разных позициях, в дальнейшем с составлением слогов. Самое главное, в этот период научить выделять гласный звук в слове, стоящий после согласного (мак, лук, сом). Постепенно усложняем логопедический материал. К концу второго периода, дошкольники научатся самостоятельно, анализировать слоги типа (ша-шо-шу), и соединять отдельные согласные и гласные звуки в прямые слоги и их преобразовывать.

Третий период, самый основной, так как дошкольники продолжают упражняться в умении осуществлять звуковой анализ и синтез. Этот период, тяжелый для детей с общим недоразвитием речи III уровня, так как они обучаются делить слова на слоги, успешность зависит от подачи логопедических заданий. На данном этапе, обязательно используем

зрительную опору: схемы, где длинная полоска обозначает слово, а короткая полоска слоги. Также используем логопедический материал, где гласные звуки обозначаются красными кружками, а согласные – синими. К концу третьего периода, дошкольники самостоятельно смогут осуществлять звуковой анализ и синтез односложных слов без стечения, затем со стечением согласных. Как утверждают авторы, только пройденные три этапа, благотворно покажут положительный результат в коррекционно-логопедической работе по развитию фонематического восприятия у дошкольников с общим недоразвитием речи III уровня.

По мнению Е.А. Пожиленко предлагает комплексную систему развития звуковой стороны речи дошкольников. Первое направление, что определяет автор в комплексной системе это развитие фонематического восприятия. В логопедическую работу, автор предлагает комплекс разнообразных заданий, в первую очередь на развития:

- слухового внимания, речевого слуха;
- фонематического восприятия;
- формирование элементарных навыков звукового анализа и синтеза;
- развитие фонематических представлений.

В ходе выполнения всех заданий, дошкольники научиться определять правильно и неправильно звучащие слова в собственной и чужой речи, и умения их исправлять. [47 с. 215]. В дальнейшем дети, обучаются выделять нужный звук на фоне ряда других звуков, слогов, а затем и в слове. В данный период, научаются запоминать и выделять звуковые и слоговые ряды, разной длины, и после этого дошкольники могут осуществлять звуковой анализ и синтез, слогов, слов, и предложений.

Система работы по формированию фонематического восприятия, предлагает автор Т.А. Ткаченко [47]. Она отмечает, что задания, должны быть направлены на обучение дошкольников в следующей последовательности:

- умение узнавать неречевые звуки;
- развитие речевого слуха и речевого внимания;

- формирования элементарных навыков звукового анализа и синтеза.

В данный период логопедическая работа, строится, из того, что научить детей выделять в ряду названия слов похожих по звучанию, также подбирать близкие по звуко-слоговому составу слова. Все задания распределяются от простого к сложному.

По мнению Т.В. Волосовец, которая предлагает следующую последовательность заданий при развитии фонематического восприятия и подготовке детей с общим недоразвитием речи к обучению грамоте:

1. Называть слова с изучаемым звуком, на логопедических занятиях;
2. Определять позиции данного звука в слогах, и словах;
3. Составлять звукобуквенный анализ слов;
4. Подобрать слова к предложенным схемам.

Таким образом, данные задания предполагают развития звукового анализа и синтеза слов. Обзор приёмов работы, направленных на формирование фонематического восприятия у старших дошкольников с общими недоразвитием речи III уровня представлены в таблице 2.

Таблица 2

Обзор приёмов работы, направленных на формирование фонематического восприятия у старших дошкольников с общим недоразвитием речи III уровня

№ п\п	Авторы методик	Обзор приемов работы по формированию фонематического восприятия
1.	Н. И. Дьякова	1. Развитие фонематического слуха 2. Развитие фонематического восприятия 3. Развитие фонематических представлений
2.	Г.А. Каше	1. Формирование произносительных навыков 2. Развитие фонематического восприятия и навыков звукового анализа и синтеза
3.	Т.Б. Филичева, Н.А. Чевелева	1. Умение различать неречевые звуки 2. Развитие слуховой памяти и слухового внимания

№ п\п	Авторы методик	Обзор приемов работы по формированию фонематического восприятия
4.	Л.Ф. Спирина, А.В. Ястребова	1.Коррекция дефектов произношения, включающая постановку 2.Развитие навыков звукового анализа и синтеза слов
5	Т.Б. Филичева, Г.В. Чиркина	1. Умение выделять звук, стоящий в начальной позиции в слове, затем - в конечной 2.Умение дифференцировать на слух в произношении твёрдые и мягкие, звонкие – глухие 3.Умение осуществлять звуковой анализ и синтез, делить слова на слоги
6.	Е.А. Пожиленко	1. Развитие слухового внимания 2. Развитие речевого слуха 3.Развитие фонематического восприятия 4. Формирование элементарных навыков звукового анализа и синтеза 5. Развитие фонематических представлений
7.	Т.А. Ткаченко	1. Узнавание неречевых звуков 2.Развитие речевого слуха и речевого внимания 3.Формирование элементарных навыков звукового анализа и синтеза
8.	Т.В. Волосовец	1. Называние слов с изучаемым звуком 2. Определение позиции данного звука в словах 3. Звукобуквенный анализ 4. Подбор слов к предложенным схемам

Таким образом, проанализировав методики и приёмы работы по формированию фонематического восприятия. Можно сделать выводы, что в отечественной логопедии накоплен значительный опыт. Использование рассмотренных методик и приёмов, предложенными разными авторами, по коррекции фонематических процессов, позволяют добиться положительных результатов, но при этом обязательное условие, соблюдения поэтапности выбранного автора в работе по развитию фонематического восприятия. А

также в подаче логопедического материала, учитываем при этом индивидуальные и психологические особенности детей, осуществляем дифференцированный подход.

## Выводы по главе 1

У детей с общим недоразвитием речи III уровня, наблюдается недостаточный уровень развития фонематического восприятия. При недоразвитии фонематического восприятия, дети у которых в произношении имеются замены звуков, не подмечают недостатков в произношении собственной и в чужой речи. От уровня сформированности фонематического восприятия, зависит становление фонематических процессов. Это развитие звукового анализа и синтеза, а в дальнейшем овладением фонематическими представлениями. Что влечет за собой не успешность дошкольников в школе, и овладением ими грамотой.

В онтогенезе развития фонематического восприятия проходят несколько этапов. У детей с нормальным речевым развитием в возрасте 5-6 лет, наблюдается достаточно высокий уровень развития фонематического восприятия. В этом возрасте дошкольники, произносят правильно все звуки родного языка, умеют дифференцировать акустически близкие звуки. Высокое развитие фонематического восприятия, служит основой для овладения звуковым анализом и синтезом.

Выявленные особенности у детей с общим недоразвитием речи III уровня, показывает достаточно низкий уровень развития фонематического восприятия. Дошкольники не умеют осуществлять звуковой анализ и синтез, различать звуки в словах, испытывают трудности при дифференциации акустически близких звуков, подобрать картинки на заданный звук. Все эти недостатки не дают полноценно развиваться элементарному анализу и синтезу слов.

Обзор методик показывает, что в логопедии накоплен значительный опыт. Самое главное при развитии фонематического восприятия соблюдать поэтапность в подаче материала. Переходим к следующему этапу после закрепления предыдущего. Используем дифференцированный подход.



## **Глава 2. КОНСТАТИРУЮЩИЙ ЭКСПЕРИМЕНТ ПО ВЫЯВЛЕНИЮ ОСОБЕННОСТЕЙ ФОНЕМАТИЧЕСКОГО ВОСПРИЯТИЯ У ДЕТЕЙ СТАРШЕГО ДОШКОЛЬНОГО ВОЗРАСТА С ОБЩИМ НЕДОРАЗВИТИЕМ РЕЧИ III УРОВНЯ**

### **2.1. Организация и методики констатирующего эксперимента по выявлению фонематического восприятия у детей старшего дошкольного возраста с общим недоразвитием речи III уровня**

Целью констатирующего эксперимента явилось изучение особенностей фонематического восприятия у дошкольников 5-6 лет с общим недоразвитием речи III уровня. На данном этапе, нами были проанализированы методики авторов (Н.И. Дьяков [15], Т.Б. Филичева, Г.В. Чиркина [55], Т.Б. Филичева, Н.А. Чевелева [54]).

Для реализации констатирующего эксперимента нами были поставлены следующие задачи:

- адаптировать методики изучения особенностей сформированности фонематического восприятия у старших дошкольников с общим недоразвитием речи III уровня;
- на основе анализа психолого-педагогической документации отобрать детей в экспериментальные группы и обследовать их с помощью составленной нами методики (провести констатирующий эксперимент);
- провести эксперимент и составить методические рекомендации по формированию фонематического восприятия у старших дошкольников.

Констатирующий эксперимент проводился на базе муниципального бюджетного дошкольного образовательного учреждения. В нашем исследовании приняли участие 24 дошкольника 5-6 лет. Среди них 12 детей с логопедическим диагнозом «Общее недоразвитие речи III уровня» обучающиеся первый год по адаптированной основной образовательной программе дошкольного образования для детей с тяжелыми нарушениями речи в группе компенсирующей направленности и 12 дошкольников с

нормальным речевым развитием. Констатирующий эксперимент включал в себя несколько этапов и представлен на рисунке 3.



Рисунок 3. Этапы работы констатирующего эксперимента

На подготовительном этапе в сельском фельдшерском пункте, нами были изучены анамнестические данные детей, характеризующих ранее общее недоразвитие речи. Также была изучена педагогическая документация (речевые карты, план работы воспитателей и логопедов). На данном этапе, мы разграничили первичные и вторичные дефекты фонематического восприятия. Из речевых карт, нами были выявлены недочеты в речи детей, как употребление диффузных звуков неустойчивой артикуляции, искажение звуков, многочисленные замены и смешения.

На основном этапе нами осуществлялось изучение сформированности фонематического восприятия у старших дошкольников 5-6 лет. Методика исследования была составлена с использованием диагностических заданий, предложенных Н.И. Дьяковой [15], Т.Б. Филичева, Г.В. Чиркина [55], Т.Б. Филичева, Н.А. Чевелева [54] и протоколы А.В. Мамаевой, нами подобран стимульный материал из альбома логопедического обследования старших дошкольников и младших школьников О.Б. Иншаковой [21].

Связи особенностями развития детей с общим недоразвитием речи, нами адаптирована методика проведения, а также бальная оценка результатов с целью удобства в расчетах.

1. Адаптации процедуры обследования с учетом особенностей старших дошкольников с общим недоразвитием III речи, выявленных на подготовительном этапе констатирующего эксперимента;
  - игровое предъявление заданий, в связи с недостаточной речевой активностью детей изучаемой категории;
  - необходимость использования физминуток в процессе обследования.
2. Разработка оценочной шкалы для количественной и качественной оценки результатов эксперимента.

В нашей работе мы будем рассматривать фонематическое восприятие как способность различать фонемы и определять звуковой состав слова [17, 44]. Также будем учитывать тот факт, что базой для развития фонематического восприятия служит сформированность фонематического

слуха. Задания для изучения особенностей сформированности фонематического восприятия у данной категории детей отбирались, исходя из двух понятий «фонематический слух» и «фонематическое восприятие». Оценку сформированности фонематического слуха, мы взяли как основу для развития фонематического восприятия, определение наличия звука в отдельно звучащих словах.

С целью повышения мотивации детей к выполнению заданий, для улучшения концентрации внимания мы предлагаем игровое предъявление. Обследование проводилось с каждым ребенком отдельно, в спокойной и доброжелательной обстановке. Ответы детей фиксировались в протоколах логопедического обследования в Приложении А.

В ходе обследования детям предлагались следующие задания: повторение слогов с оппозиционными звуками; дифференциация изолированных оппозиционных звуков; дифференциация слов – квазиомонимов (различающихся одной фонемой); определения наличие или отсутствие заданного звука в слове; показывание картинок с заданным звуком.

При исследовании фонематического восприятия, мы исключили задания, исключающие артикулирование, чтобы трудности проговаривания не влияли на качество его выполнения. Например, если ребенок допускал замену звука, то его просили подобрать картинку на заданный звук. Это давало возможность определить, обусловлена ли замена трудностями различения звуков или только неумением правильно их произносить.

Констатирующий эксперимент включал в себя 5 заданий:

Задание 1. «Слушай и повторяй» - повторение слогов с оппозиционными звуками;

Задание 2. «Кто самый внимательный» - выделение заданного звука из ряда звуков;

Задание 3. «Покажи картинку» дифференциация слов - квазиомонимов (различающихся одной фонемой);

Задание 4. «Поймай звук» - определение наличия или отсутствия заданного звука в слове;

Задание 5. «Внимательные ушки» - показывание картинок с заданным звуком.

Методика обследования

1. Повторение слогов с оппозиционными звуками.

Оборудование: фишки разного цвета.

Инструкция: Я буду произносить разные слоги, а ты будешь повторять за мной. Только слушай внимательно. Если повторишь правильно, получишь фишку, а если нет, фишка остается у меня. В конце мы, подсчитаем, сколько фишек ты заработал. Повторяй за мной:

а) цепочки из трех слогов:

да-та-да; па-ка-ка; ма-на-на; ба-па-ба; та-та-да; ка-па-па; ;на-на-ма; па-ба-па.

б) при неуспешном повторении цепочек из трех слогов, детям предлагается повторении из двух слогов:

да-та; ма-на; та-да; на-ма; па-ка; па-ба; ка-па; ба-па.

На качество выполнения первого задания влияют два фактора:

- состояние кратковременной памяти;

- дифференциация перцептивных эталонов фонем, составляющих ряд.

Оценка результатов:

1. Правильное выделение в ряду звуков – 3 балла;

2. Ребенок безошибочно называет 6-7 слоговых цепочек из трех слогов- 2 балла;

3. Ребенок называет правильно 4-5 слоговых цепочек из трех слогов, иногда отмечаются замены внутри группы оппозиционных звуков. Цепочки из двух слогов ребенок называет правильно, либо с 1-3 ошибками. - 1 балл;

4. Ребенок допускает многочисленные ошибки при назывании цепочек из двух слогов, наблюдаются замены звуков, добавление лишних звуков- 0 баллов.

2. Дифференциация оппозиционных звуков.

Инструкция: «Мы с тобой вышли из леса, а за нами вылетела целая туча назойливых комариков. Каждый комарик поет свою песенку. Сейчас мы будем ловить комарика, который поёт песенку «и-и». Хлопни в ладоши, если услышишь звук «и» («н, к, с, б, р, ш, л, ч, ж»).

Ход обследования: логопед произносит ряд звуков, например: у, м, и, к, и, п, з; а, в, о, л, и. Аналогично на другие девять звуков.

Оценка результатов:

1.Правильное выделение в ряду звуков – 3 балла;

2.Ребенок правильно определяет 6-7 звуков. При ошибочном определении звука самостоятельно исправляет ошибку- 2 балла;

3.Ребенок правильно определяет 4-5 звуков, испытывает трудности при исправлении ошибок, требуется многократное повторение звуков – 1 балл;

4.Ребенок допускает многочисленные ошибки либо отказывается от выполнения задания- 0 баллов.

Общая оценка результатов сформированности фонематического слуха:

Высокий уровень-5-6 баллов;

Средний уровень- 3-4 балла;

Низкий уровень -0- 2 балла

Следующие задания осуществлялось с помощью альбома логопедического обследования старших дошкольников и младших школьников Иншаковой О.Б.[21, с.67-68] в Приложении В.

3. Покажи - картинку» - дифференциация слов – квазиомонимов (различающихся одной фонемой).

Инструкция: «Посмотри на картинки. Если правильно покажешь картинку, повесишь на доску, если неправильно останется на столе».

Покажи, где крыса, а где крыша?

Где почка, а где бочка?

Где коса, а где коза?

Где рожки, а где ложки?

Где трава, а где дрова?

Где жар, а где шар?

Где лук, а где люк?

Где мышка, а где мишка?

Где кот, а где год?».

Оценка результатов:

1. Правильное выполнение всех заданий – 3 балла;

2. Ребенок допускает 2-4 ошибок - 2 балла;

3. Ребенок допускает 3-5 ошибок - 1 балл;

4. Ребенок не справляется с предложенным заданием- 0 баллов.

4. Следующие задание: определение наличия или отсутствия заданного звука в слове.

Инструкция: Приготовься меня внимательно слушать своими большими ушами. Если услышишь в слове заданный звук, хлопни громко в ладоши, если нет, то не хлопай. Слушай внимательно, если звук «л» в слове «лампа», «река», «сумка», «стол», «молоко»? Звук «ш» в слове «собака», «машина», «белка», «душ», «пуговица», «шапка»? Звук «з» в слове «зонт», «жук», «коза», «клубок», «забор», «тигр»?

1. Ребенок правильно определяет наличие заданного звука в предложенных пробах – 3 балла;

2. Ребенок правильно определяет наличие звука, находящегося в начале и конце слова. В словах, где звук находится в середине слова, ребенок определяет наличие звука неверно- 2 балла;

3. Ребенок определяет наличие звука в лишь словах, в которых звук находится в начале слова. При определении наличия или отсутствия звука в других позициях допускает ошибки- 1 балл;

4. Ребенок допускает многочисленные ошибки при определении наличия или отсутствия звука в словах в различных позициях – 0 баллов.

5. Следующие задания: показывание картинок с заданным звуком.

Оборудование: предметные картинки из логопедического альбома Иншаковой О.Б.

Инструкция: «Посмотри на картинки. Я буду их называть, а ты покажешь мне все картинки, в которых ты услышал звук «л»: флаг, балалайка, груша, гриб, ключ, топор, игла. А теперь будем искать картинки со звуком «р»: молоток, вишня, комар, сорока, еж, мак, карандаш» [21, с.62] в Приложении Г.

Оценка результатов:

1. Правильное выполнение всех проб – 3 балла;
2. Ребенок допускает 2-3 ошибок при показе картинок – 2 балла;
3. Ребенок допускает 4-5 ошибок при показе - 1 балл;
4. Ребенок допускает многочисленные ошибки при показе картинок с заданным звуком – 0 баллов.

Общие результаты сформированности фонематического восприятия;

Высокий уровень-8-9 баллов;

Средний уровень 5-6 баллов;

Низкий уровень – 0-3 балла.

Теперь, мы подсчитаем общую оценку баллов. За 5 заданий диагностики мы вывели уровни сформированности фонематического восприятия.

Общая оценка результатов:

Высокий уровень –12-15 баллов;

Средний уровень- 6-10 баллов;

Низкий уровень – 0- 5 баллов.

Результаты констатирующего эксперимента фиксировались в протоколах логопедического обследования в Приложение Б.



## 2.2. Анализ результатов констатирующего эксперимента

На подготовительном этапе констатирующего эксперимента изучались анамнестические медицинские карты детей. Совместно с фельдшером Соколовского ФАПА, мы выявили следующие данные: 25 % родителей – несовместимость матери и ребенка по группе крови; 66,7 %- у детей отмечались различные родовые травмы; 8,3%- асфиксия при рождении; 16,7- наблюдались наследственные факторы; 50%- у женщин токсикоз первой половины беременности; у 100% (12 дошкольников) в медицинской карте выявленных патологий при рождении не наблюдалось, только выявления токсикоз беременности. Результаты выявленных патологий из медицинских карт представлены в таблице 3.

Таблица 3

### Анализ выявленных патологий

№ п/п	Семья	Возраст	Патология	Количество родов
1	Семья А	38	Родовая травма, несовместимость крови	4
2	Семья Б	28	Токсикоз беременности	2
3	Семья В	36	Родовая травма	6
4	Семья Г	25	Наследственный фактор	2
5	Семья Д	26	Несовместимость крови, родовая травма	3
6	Семья Ж	18	Родовая травма, наследственный фактор	1
7	Семья З	30	Родовая травма	5
8	Семья И	26	Наследственный фактор	2
9	Семья К	36	Родовая травма	6
10	Семья Л	35	Родовая травма	5
11	Семья М	24	Родовая травма	1
12	Семья Н	23	Родовая травма	4
13	Семья О	25	Токсикоз беременности	2
14	Семья П	27	Патологии не выявлено	2
15	Семья Р	20	Патологии не выявлено	1
16	Семья С	24	Патологии не выявлено	2
17	Семья Т	20	Патологии не выявлено	1
18	Семья У	23	Токсикоз беременности	2

№ п/п	Семья	Возраст	Патология	Количество родов
19	Семья Ф	22	Патологии не выявлено	1
20	Семья Х	24	Патологии не выявлено	1
21	Семья Ц	23	Патологии не выявлено	1
22	Семья Ч	29	Токсикоз беременности	4
23	Семья Ш	27	Патологии не выявлено	2
24	Семья Щ	21	Токсикоз беременности	1

Проанализировав медицинскую документацию, мы подсчитали возраст родителей от 20-30 лет 83,3% (20 семей), от 30-40 16,7% (4 семьи). По нашему мнению, все выявленные нами факторы возраст родителей, родовые травмы, несовместимость крови, наследственные факторы, влияют на развития ребенка. Сопутствующие причины, способствуют развитию диагноза как общее недоразвитие речи, что в свое время влияет на сформированность фонематического восприятия.

Изучив логопедические речевые карты, и проведя беседу с педагогами, работающих с данной категорией детей отмечается: недоразвитие речевых средств, соответственно снижается уровень общения, что способствует психологическим особенностям (замкнутости, робости, нерешительности). Дошкольники на занятиях медленно включаются в работу, не умеют поддерживать беседу, плохо вслушиваются в звучащую речь, что приводит к снижению психической активности. У детей изучаемой категории наблюдается низкий уровень развития мелкой моторики, это проявляется на занятиях (лепка, работа с ножницами и т.д).

Работая в сельской местности, наблюдается много неблагополучных семей (родители употребляют спиртные напитки, ведут аморальный образ жизни). В повседневной жизни не занимаются воспитанием детей, что влияет на развитие всех высших психических функций ребенка. В дальнейшем, беседуя с воспитателями, выясняется, что родители, не уделяют должного внимания к речи ребенка, связи с тем, что сам заговорит правильно, и не

оказывают им ранней помощи в узких специалистах. 100% (12 дошкольников) с общим недоразвитием речи посещают первый год группы с тяжелыми нарушениями речи. Из речевых карт выявлено, что у детей с выявлены различные нарушения звукопроизношения (свистящих, шипящих, сонорных, аффрикатов), недоразвития фонематического восприятия.

В нашем эксперименте приняли участие, дети с недостаточным устойчивым вниманием, снижением работоспособности, повышенной утомляемостью, с проявлением низкого интереса к учебной деятельности, слабое развитие регуляции своей деятельности, 33,3% - дошкольников проявляют гиперактивность. Используя, эти данные, мы, проводили, диагностику используя, игровые предъявления заданий, по мере утомляемости использовали физминутки.

Перейдем к самому эксперименту, мы решили, что анализ каждого задание будет представлен в диаграмме и проведен по пяти пробам. В ходе количественного и качественного эксперимента нами было выявлено, что старшие дошкольники с общим недоразвитием речи III уровня, показали различные уровни по всем пробам.

Результаты выполнения первого констатирующего эксперимента (повторение слогов с оппозиционными звуками) представлены на рисунке 4.

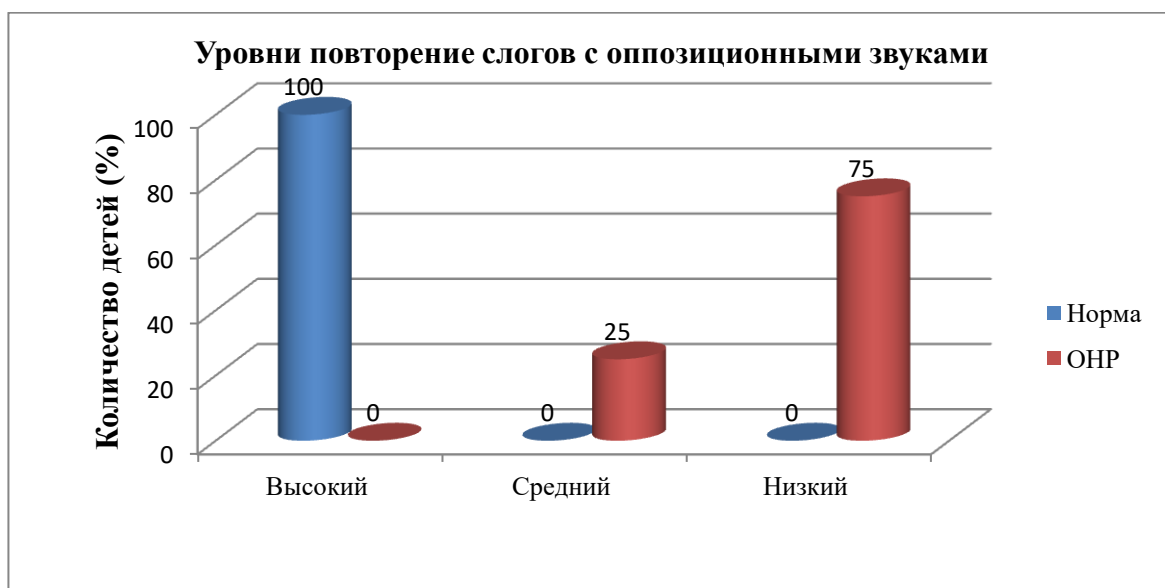


Рисунок 4. Распределение испытуемых на группы в зависимости от сформированности повторение слогов с оппозиционными звуками

Как видно из гистограммы, при выполнении первого задания высокий уровень 100% у детей с нормальным речевым развитием. Дети с общим недоразвитием речи показали противоположный уровень 25%- испытуемых показали средний уровень, 75% -испытуемых выявлено низкий уровень.

Качественный анализ результатов свидетельствует о том, что:

Дети с нормальным речевым развитием справились с первым заданием на 100% (12 дошкольников). 8,3 % (1 дошкольник) с первого раза не понял инструкцию предъявляемого задания, но после повторения инструкции выполнял безошибочно. (91,7 %) - 11 дошкольников понимали инструкцию с первого раза, им не составила трудностей повторить оппозиционные слоговые цепочки. Это связано, с тем, что у детей хорошая память запоминания, они различают все акустически близкие и далекие звуки. Дошкольники в первом задании набрали 3 балла.

25% (3 дошкольников) при выполнении данного задания испытали незначительные трудности. 16,7 % (2 дошкольника) понадобилось больше времени для ответов, наблюдались замены преимущественно акустически близкими звуками, например (да-да-да вместо та-да-та, па-па-па вместо па-ба-па), артикуляторно далекие звуки повторяли без ошибок. 8,3% (1 дошкольник) приходилось повторять слоговые оппозиционные звуки два раза, так как при первом предъявлении совершали ошибки например: (на-на-на вместо на-ма-на, ба-ба-ба вместо ба-па-ба), но при повторном предъявлении задания послушай внимательно, и повтори ещё раз, самостоятельно исправлял ошибки, это сказывается, тем что, ребенок забывал слоговые ряды, в речевой карте выявлена сниженная память. Дошкольники безошибочно произнесли правильно 6 оппозиционных слоговых цепочек, при этом успешно набрав 2 балла.

75% (9 дошкольников) показали низкий уровень. 41,7% (5 дошкольников), связи с низкой слуховой памятью, приходилось повторять слоговые ряды два раза, но при этом ошибки не уменьшались, наблюдались замены преимущественно акустически близкими звуками. (да-та-да - да-да-да, ба-па-ба - ба-ба-ба), но при этом дошкольники правильно повторили 4-5 слоговых рядов, набрав при этом 1 балл.

27% (3 дошкольника), испытали многочисленные трудности. Дети не смогли повторить цепочки из трех слогов, при повторном предъявлении задания ошибки не уменьшались. Воспроизведение слоговых рядов из трех элементов сопровождалось заменой, и изменением структуры ряда. Предложила, повторить слоговые ряды из двух слоговых цепочек, при повторении наблюдались также замены акустически близкими звуками. Можно сделать выводы, что дошкольники испытали многочисленные трудности при повторении слогов с оппозиционными звуками, так как у них наблюдается низкая слуховая память, дети совершали больше ошибок замены преимущественно акустически близкими звуками. Дошкольники с нормальным речевым развитием, данных ошибок не совершали, можно судить, о том, что фонематический слух у них сформирован.

Таким образом, выявленные трудности свидетельствуют о недостаточной сформированности фонематического слуха у детей с общим недоразвитием речи.

Результаты выполнения второго задания констатирующего эксперимента (дифференциация оппозиционных звуков) представлены на рисунке 5.

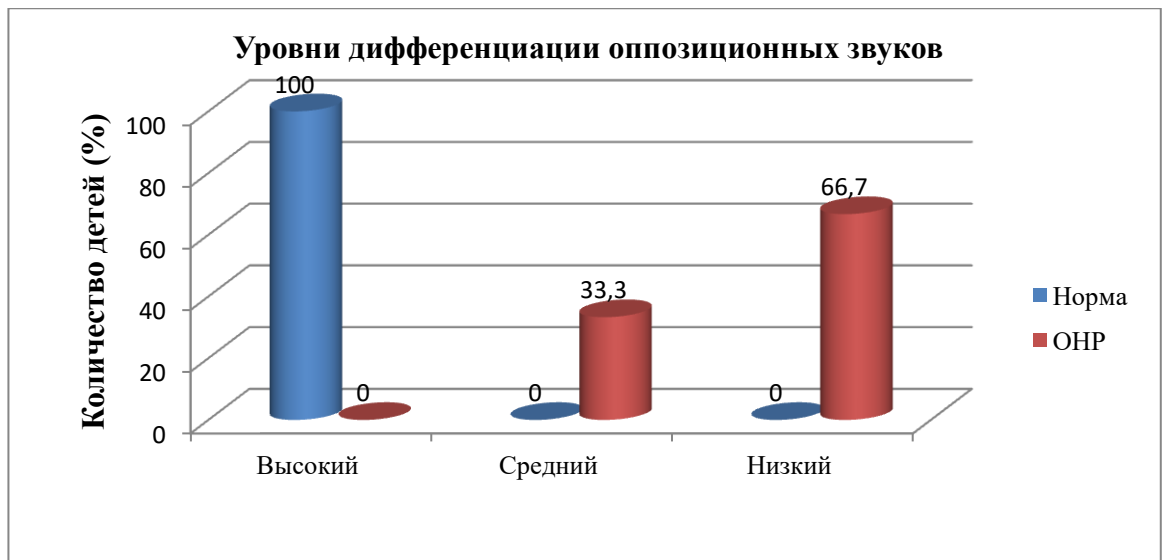


Рисунок 5. Распределение испытуемых на группы в зависимости от сформированности дифференциации оппозиционных звуков

Как видно из гистограммы, при выполнении второго задания. Высокий уровень 100% у испытуемых детей с нормальным речевым развитием. Уровень средний был выявлен у 33,3 % испытуемых. Низкий уровень был выявлен у 66,7% испытуемых.

Качественный анализ результатов свидетельствует о том, что:

100% (12 дошкольников) с нормальным речевым развитием, показали высокий уровень. Инструкцию понимали, с первого раза, ошибок при выполнении заданий не выявлено.

33,3% (4 дошкольника) при дифференциации изолированных оппозиционных звуков совершили 2-3 ошибки. 16,6% (2 дошкольника) понимали инструкцию с первого раза, но при этом дети совершали ошибки, касающихся акустических близких звуков не могли дифференцировать звук [Ш],[Л],[С] хлопали совершенно на другой звук, на остальные звуки хлопали правильно. У этих детей в речевой карте выявлено нарушение звукопроизношения шипящих, и сонорных. 16,7% (2 дошкольника) с этим заданием справились лучше. При ошибочном определении звука самостоятельно, могли исправить свои ошибки, (1 ребенок) испытал незначительные трудности хлопнуть в ладоши на определенный звук, совершил ошибки на дифференциацию звука [Р], [Л],[Ц] так как данные

звуки нарушены в произношении. При этом дошкольники определили правильно 5 изолированных звуков, при этом набрав 2 балла.

66,7% (8 дошкольников) показали низкий уровень успешности данного задания. 25% (3 дошкольника) хлопали в ладоши, совершая ошибки на дифференциацию свистящих звук [С] хлопали на [Ш], совершали ошибки на звуки [Ц],[Л],[Ш],[Р] но при повторении послушай еще раз и хлопни, ошибки не исправлялись. 17,7% (2 дошкольника) совершали ошибки на дифференциацию звука [С],[Ш],[Ц],[Л],[Р] остальные звуки хлопали правильно. 25% (3 дошкольника) совершали ошибки и хлопали не правильно на дифференциацию шипящих, свистящих и сонорных звуков, а также и на другие звуки. Из речевых карт выявлено нарушения звукопроизношения свистящих, шипящих, и сонорных, но при этом дети смогли определить правильно 2 звука. При этом набрав 0 баллов. Можно сделать выводы, о том, что дошкольники не дифференцируют шипящие, свистящие, и сонорные звуки.

Таким образом, выявленные трудности также как и первое задание свидетельствуют о недостаточной сформированности фонематического слуха. По двум обследованным заданиям:

- повторение слогов с оппозиционными звуками;
- дифференциация оппозиционных звуков (выделение заданного звука из ряда звуков).

Можно выявить сформированность фонематического слуха у дошкольников с общим недоразвитием речи III уровня, так как сформированность фонематического слуха является основой развития фонематического восприятия.

Результаты двух заданий констатирующего эксперимента по сформированности фонематического слуха представлены на рисунке 6.

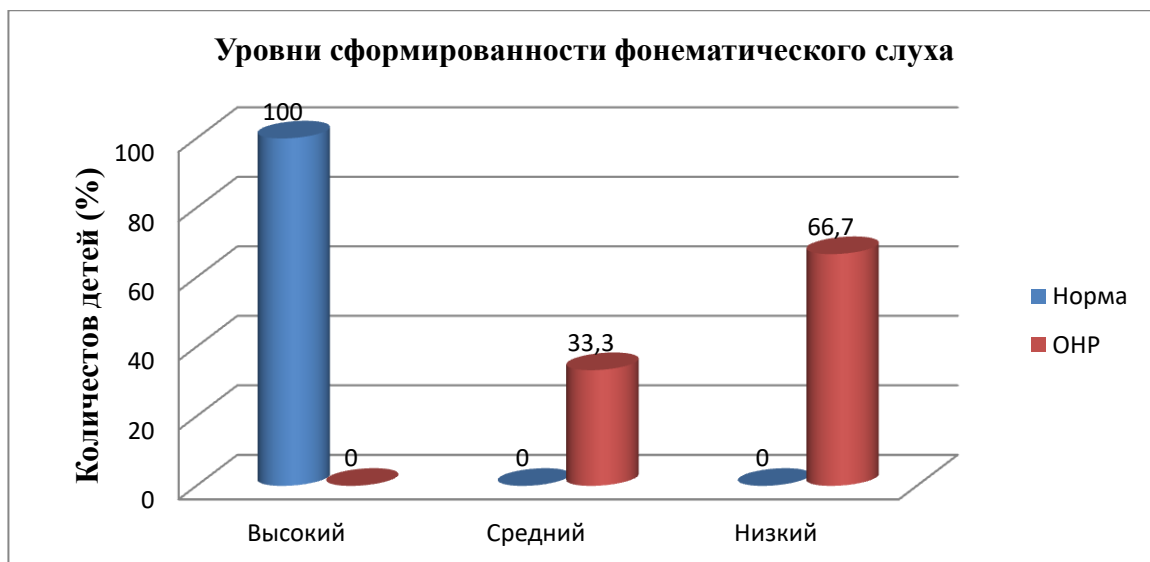


Рисунок 6 .Распределение испытуемых на группы в зависимости от сформированности фонематического слуха

Как видно из гистограммы, при выполнении двух задания. Высокий уровень 100% у испытуемых детей с нормальным речевым развитием. Уровень средний был выявлен у 33,3% испытуемых. Низкий уровень был выявлен у 66,7% испытуемых.

Качественный анализ результатов свидетельствует о том, что:

100% (12 дошкольников) с нормальным речевым развитием, показали высокий уровень, инструкцию понимали с первого раза, ошибок при выполнении заданий не выявлено. При этом дошкольник в каждой пробе набрали по 3 балла. Таким образом, это свидетельствует о сформированности фонематического слуха.

33% (4 дошкольника) показали средний уровень сформированности фонематического слуха, дети испытали незначительные трудности. Ошибки в основном проявлялись при повторении слогов с оппозиционными звуками (звонкость-глухость), при выделении звука из ряда звуков, хлопали неправильно на звуки, [ш], [л], [р]. У дошкольников в речевой карте нарушены звукопроизношения, шипящих, и сонорных звуков.

66,7 (9 дошкольников) испытали многочисленные трудности при предъявлении двух заданий. Не все дошкольники понимали инструкцию с первого раза, при предъявлении повторного задания ошибки не



уменьшались. Трудности испытали при повторении слогов с оппозиционными звуками (звонкость-глухость), некоторые дети не смогли повторить слоговые цепочки из 3-х рядов, при этом заменяли слоговые ряды. Выделение звуков из ряда звуков совершали ошибки и хлопали не верно на звуки [с],[ш],[л],[ц],[р]. У дошкольников в речевой карте нарушено звукопроизношение свистящих, шипящих, и сонорных звуков.

Таким образом, из двух предъявляемых заданий, можно сделать выводы, что у дошкольников с общим недоразвитием речи III уровня недостаточный уровень сформированности фонематического слуха.

Результаты третьего задания констатирующего эксперимента (дифференциация слов – квазиомонимов) представлены на рисунке 7.

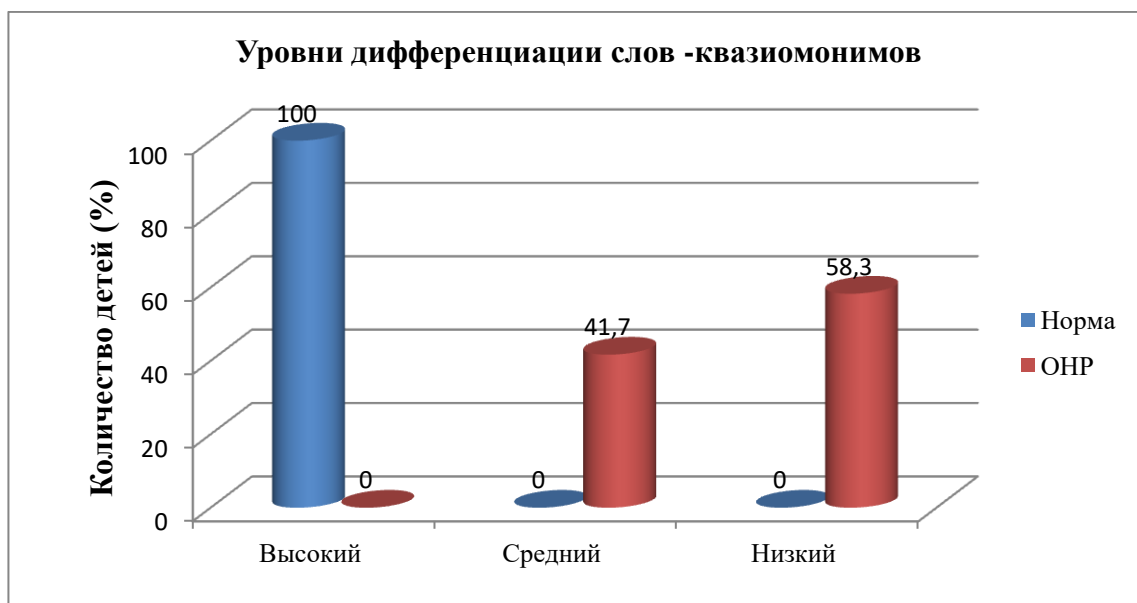


Рисунок 7. Распределение испытуемых на группы в зависимости от сформированности дифференциации слов – квазиомонимов

Как видно из гистограммы, при выполнении третьего задания. Высокий уровень 100% (12 дошкольников) у детей с нормальным речевым развитием. 41,7% - испытуемых показали средний уровень. Низкий уровень был выявлен у 58,3% испытуемых.

Качественный анализ свидетельствует о том, что:

100% (12 дошкольников) с нормальным речевым развитием показали высокий уровень, дошкольники показали картинки, правильно без ошибок.

41,7% (5 дошкольников) справились с заданием наиболее успешно. При показе картинок к словам – паронимам, допускали незначительные ошибки. Дошкольники показывали картинки с первого раза, но при этом совершали единичные ошибки. 25% (3 дошкольника) показали неправильно картинки сова-софа, бочка-почка, это связано с тем, что, слова редко пользуются в обиходе. 17,7% (2 дошкольника) показали неправильно лук-люк, год-кот. При этом дошкольники показали правильно 6 пар - квазиомонимов, при этом набрав 2 балла.

58,3% (7 дошкольников) справились с заданием с затруднениями. При показе картинок к словам – квазиомонимов, допускали многочисленные ошибки. 33,3% (4 дошкольника) совершали ошибки по звонкости-глухости («почка-бочка», «жар-шар», гот-год), но при этом дети правильно показали 4 картинки. 25% (3 дошкольника) испытали трудности показать картинки по глухости – мягкости, твердости-мягкости, но при этом дети правильно показали 4 картинки.

Таким образом, результаты выполнения третьего задания указывает, что дети с общим недоразвитием речи испытывают трудности при дифференциации звуков в словах.

Результаты выполнения четвертого задания констатирующего эксперимента (определить наличия или отсутствия заданного звука в слове) представлены на рисунке 8.

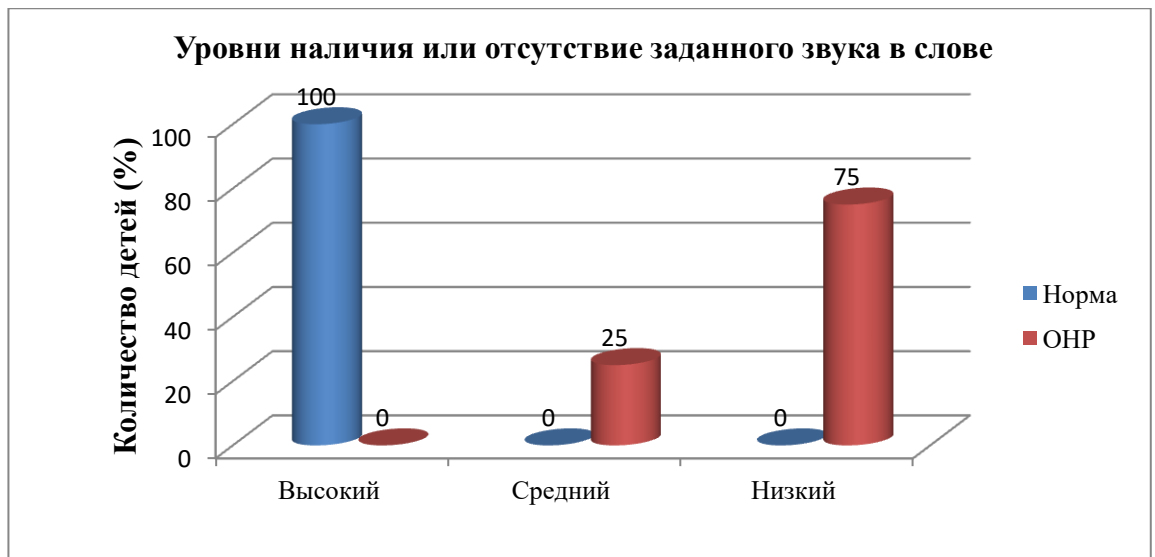


Рисунок 8. Распределение испытуемых на группы в зависимости от сформированности определения наличия или отсутствия заданного звука в слове

Как видно из гистограммы, при выполнении четвертого задания. Высокий уровень показали дети с нормальным речевым развитием 100% (12 дошкольников). Средний уровень был выявлен у 25% испытуемых. Низкий уровень у 75% испытуемых.

Качественный анализ результатов свидетельствует о том, что:

100% (12 дошкольников) с нормальным речевым развитием показали высокий уровень развития. Дошкольники правильно определяли наличия звука во всех позициях в начале, середине, и в конце предложенных слова, задания не вызвало затруднений.

25% (3 дошкольника) показали средний уровень успешности. 16,7% (2 дошкольника) при определении наличия или отсутствия заданного звука в предложенных словах без визуальной опоры смогли правильно определить наличия заданного звука в позициях в начале, и в конце заданных слов. 8,3% (1 дошкольник), не понял инструкцию с первого раза, допустил ошибки в определении позиции звука в конце слова, но при повторной инструкции, послушай, внимательно, исправил ошибки. Значительные трудности

возникли, при определении звука в середине слова, но при этом дошкольники набрали 2 балла.

75% (9 дошкольников) показали низкий уровень успешности, дети допускали многочисленные ошибки без визуальной опоры, так как на слух было тяжело определить наличия звука. 25% (3 дошкольника) при определении наличия или отсутствия заданного звука в предложенных словах, смогли определить верно, в том случае, когда заданный звук находился только в начале слова. 25% (3 дошкольника) смогли правильно определить наличия звука в начале слова, но из них 2 дошкольника определили верно, и в конце слова, но не во всех заданных словах, но при этом понадобилась повторная инструкция. 25% (2 дошкольника), смогли определить звук только в конце слова, в середине и в начале слова определяли звук неверно, даже при повторной инструкции, ошибки не уменьшались. Можно сделать выводы, что дошкольники не определяют наличия звука в словах без визуальной опоры.

Таким образом, результаты данного задания, у детей с общим недоразвитием речи свидетельствует о несформированности фонематического восприятия.

Результаты выполнения пятого задания констатирующего эксперимента (показать картинку с заданным звуком) представлены на рисунке 9.

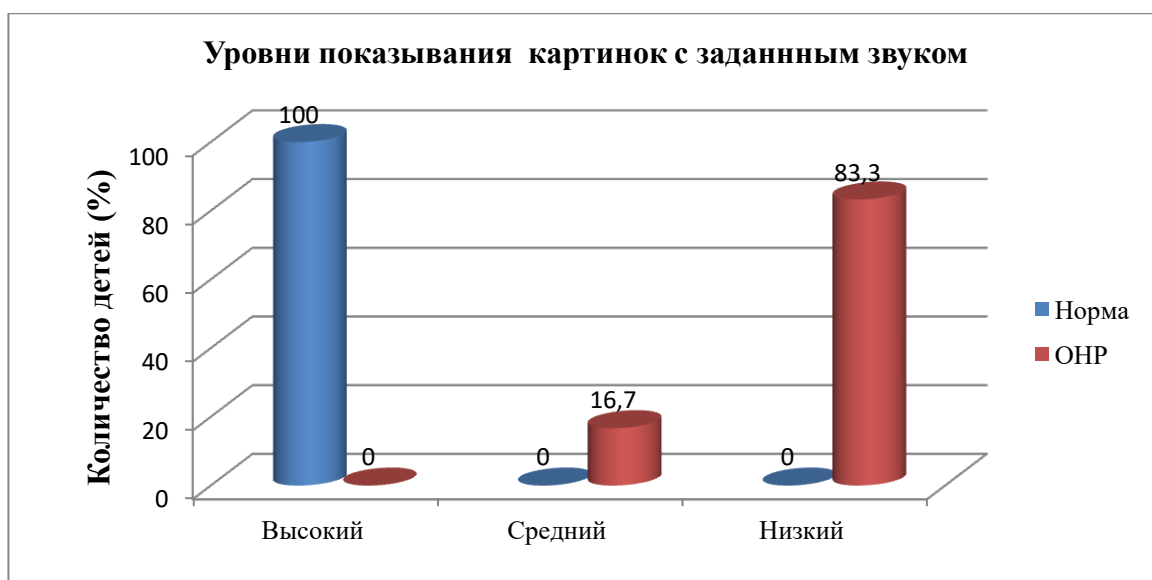


Рисунок 9. Распределение испытуемых на группы в зависимости от сформированности показать картинку с заданным звуком

Как видно из гистограммы, при выполнении пятого задания. Высокий уровень успешности 100% показали дети с нормальным речевым развитием. Средний уровень был выявлен у детей 16,7%. Низкий уровень был выявлен у 83,3% испытуемых.

Качественный анализ результатов свидетельствует о том, что:

100% (12 дошкольников) показали высокий уровень дети с нормальным речевым развитием. Логопед не называл картинки, дошкольники самостоятельно определили картинки на заданный звук. Набрал при этом 3 балла.

16,7% (2 дошкольников) справились с этим заданием. У дошкольников возникали трудности при определении наличия звука в слове, изображенном на картинке, если звук находился в середине слова. Также стоит отметить, двое детей ошибочно выполняли задания в случае, так как заданный звук был нарушен в произношении. Дошкольники нечетко дифференцируют фонемы «л», «р» при самостоятельном проговаривании, но при произнесении слов логопедом, справились с заданием успешнее. Набрал при этом 2 балла.

83,3% (10 дошкольников) детей испытали трудности при выполнении данного задания. Дети не могли найти картинки с заданным звуком, даже если слова произносил логопед. Многочисленные ошибки проявлялись подобрать картинки со звуком «р», дети показывали неправильно (комал, солока, каландаш). Это связано с тем, что у детей нарушено звукопроизношения звуков «л», «р». 41,6% (5 дошкольников) допускали многочисленные ошибки, показать картинки на заданный звук. При этом набрав 0 баллов. Можно сделать выводы, что дошкольники испытывают многочисленные трудности при показе картинок на заданный звук, так дети не дифференцируют фонемы.

Результаты трех заданий констатирующего эксперимента по сформированности фонематического восприятия представлены на рисунке 10.

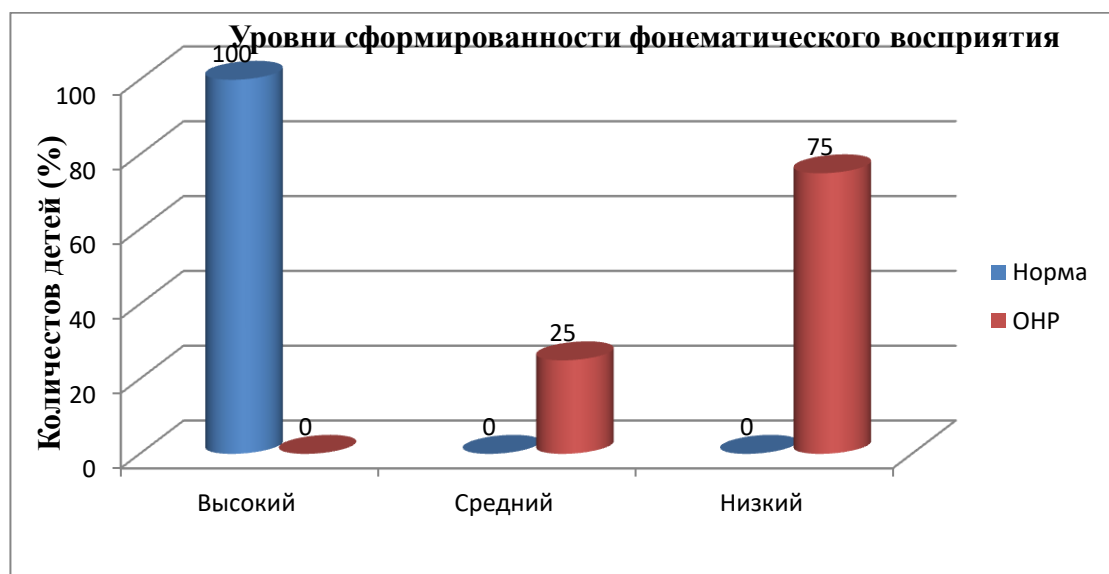


Рисунок 10. Распределение испытуемых на группы в зависимости от сформированности фонематического восприятия

Как видно из гистограммы, при выполнении трех задания. Высокий уровень показали дети с нормальным речевым развитием 100%. Средний уровень был выявлен у 25% испытуемых. Низкий уровень у 75% испытуемых.

Качественный анализ результатов свидетельствует о том, что:

100% (12 дошкольников) показали высокий уровень дети с нормальным речевым развитием. Ни в одном задании, дошкольники не допускали ошибок. Инструкцию понимали с первого раза.

25% (3 дошкольника) показали средний уровень. Дошкольники испытали незначительные трудности, при предъявлении повторного задания, могли исправить свои ошибки. 75% (9 дошкольников) испытали многочисленные трудности, при предъявлении повторной инструкции, не могли исправить свои ошибки. Особенно трудные задания для дошкольников оказались, две последние пробы. Дошкольники не смогли определить наличия звука в слове, без визуальной опоры. Показать картинки на звук «л», «р», показывали совершенно на другие звуки. Как отмечено, в речевой карте у детей нарушено звукопроизношение сонорных. При этом наблюдаются замены и смешения.

Можно сделать выводы, из констатирующего эксперимента, что базой для развития фонематического восприятия служит сформированность фонематического слуха. Таким образом, дошкольники с общим недоразвитием речи III уровня, показали недостаточный уровень сформированности фонематического слуха и фонематического восприятия. Подведем, общие результаты констатирующего эксперимента обследования фонематического восприятия у старших дошкольников общим недоразвитием речи III уровня представлены на рисунке 11.

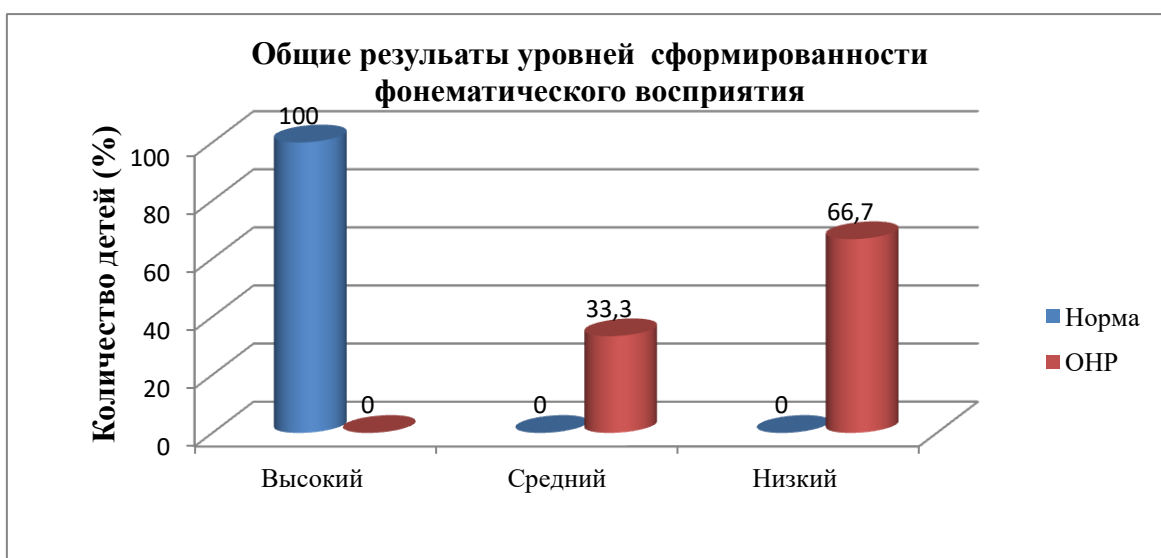


Рисунок 11. Распределение испытуемых на группы в зависимости от уровня сформированности фонематического восприятия

Как видно из гистограммы, при обследовании фонематического восприятия показали 100% (12 дошкольников) с нормальным речевым развитием. При обследовании дошкольников с нормой, все предъявляемые задания выполнялись без затруднений, инструкцию понимали с первого раза. Дошкольники при диагностике, не отвлекались, при этом были внимательны, сосредоточены, физминутки во время заданий не потребовалось. Это свидетельствует, о том, что у данной категории детей, достаточный уровень сформированности фонематического восприятия, правильно и четко произносят все звуки родного языка, различают на слух близкие артикуляционные звуки. У выявленных дошкольников наблюдается подготовленность к элементарным формам звукового анализа и синтеза. Коррекционная работа с данной категорией детей не требуется.

33,3% (4 дошкольника) показали средний уровень. Дети испытывали незначительные трудности, при повторном предъявлении задания, могли исправить свои ошибки. При обследовании первых двух заданий, повторение дифференцированных оппозиционных слоговых рядов, и выделение определенного звука «цепочки» звуков. Справились наиболее успешно, только при предъявлении заданий дошкольникам понадобилось больше времени для ответов. В основном наблюдались замены акустически близких звуков, артикуляторно далекие цепочки повторяли без ошибок. Во второй пробе дети не могли дифференцировать звуки С, Ш, Л, хлопали на близкие акустические звуки. В речевой карте выявлено нарушение свистящих, шипящих, и сонорных. Различение слов близких по звучанию но разных по смыслу, не вызвало затруднений у детей, ошибки проявились в основном показать картинку софа-сова, лук-люк (из беседы детей слова редко пользуются в их обиходе, так как они не понимали значение слов). Последние два задания вызвало больше затруднений, определить



соответствующие звук в слове, дети смогли только, если звук находился только в начале, и в конце слова, а в середине определяли неправильно, задания предъявлялось без визуальной опоры на слух. Показать картинки на заданный звук с визуальной опорой, после проговаривания слов логопедом показывали картинки правильно на звук «л», «р», но при самостоятельном проговаривании показывали неправильно. При предъявлении пяти заданий, дошкольники успешно смогли набрать 6-9 баллов, что свидетельствует о среднем уровне сформированности фонематического восприятия.

Таким образом, делаем вывод, что дошкольники не готовы овладеть элементарным анализом и синтезом. Что требует коррекционно-логопедической работы, по устранению дефектных нарушений, и развития фонематического восприятия. В нашей работе, учитываем те условия, что дошкольники посещают группу с тяжелыми нарушениями речи первый год.

66,7% (8 дошкольников) показали низкий уровень. Дети испытывали трудности во всех пробах при обследовании, не могли исправить ошибки при повторном предъявлении заданий. При диагностике дошкольники, отвлекались по сторонам, были не сосредоточены, невнимательны, некоторые давали ответ, не задумавшись, очень быстро, не выслушав до конца инструкцию. Чтобы заинтересовать дошкольников для повышения результата, задания предъявлялись в игровой форме. Также детям потребовались физминутки, для снятия усталости, но даже это не могло повысить внимательность при проведенной диагностике. При проведении двух заданий дифференциация оппозиционных слоговых цепочек, и выделения определенного звука «цепочки» звуков. Дошкольники испытали многочисленные трудности. Первое задание выполнялось с затруднением, связи с тем, что в речевой карте наблюдалась низкая слуховая память. Некоторые дошкольники не справились повторить задания из трех цепочек, им было предъявлено повторить из двух слоговых цепочек. У дошкольников наблюдались ошибки акустически близких звуков, а также артикуляторно далеких звуков. Второе задание также, вызвало затруднение, в речевой карте,

наблюдается дефектное произношение свистящих, шипящих, сонорных, и аффрикатов. Таким образом, из двух предъявляемых заданий, можно сказать, что у детей не сформирован фонематический слух, процесс фонемообразования не завершен, в онтогенезе в возрасте 5-6 лет процесс должен быть завершен. Различение слов близких по звучанию, но разных по смыслу, допускали ошибки (по звонкости-мягкости, твердости-мягкости), особенно ошибки встречались в таких парах слов (кот-год, лук-люк, почка-бочка, рожки-ложки). С этим заданием дети справились, наиболее успешнее. Последние два задания, детям было практически недоступно, они совершали многочисленные ошибки, при этом не могли их исправить. Определить наличия звука в словах без визуальной опоры, не могли, только трое дошкольников смогли определить звук в начале слова, в середине и в конце совершали ошибки, при этом пять дошкольников, не справились, с заданием набрав при этом 0 баллов. Показать картинки после проговаривания слов логопедом, совершали многочисленные ошибки, не дифференцируя звук «л», «р» (данный звук нарушен в произношении). Шесть детей набрали в данном задании 0 баллов.

Таким образом, дошкольники не готовы овладеть элементарным звуковым анализом и синтезом, так как недостаточно сформирован фонематический слух, и фонематическое восприятия, но при этом, учитываем, что дошкольники посещают группу с тяжелыми нарушениями речи первый год. У этих детей наблюдается низкая динамика в течение периода обучения.

Рассмотрев в нашей работе два основных понятие «фонематический слух» и «фонематическое восприятие», которые, взаимосвязаны между собой. Недостаточно сформированный фонематический слух у дошкольников, ведет к низкой сформированности фонематического восприятия, связи с этим, дошкольники не могут овладеть элементарным звуковым анализом и синтезом.

Таким образом, в ходе количественного и качественного анализа результатов констатирующего эксперимента нами было выявлено, что старшие дошкольники с общим недоразвитием речи III уровня, показали различные уровни сформированности фонематического слуха и фонематического восприятия. Это видно из гистограмм каждого задания. Это сказывается, тем что, у детей с нормальным физическим слухом наблюдаются специфические трудности в различении тонких дифференциальных признаков фонем, которые влияют на весь ход звуковой стороны речи. У испытуемых 100% (12 дошкольников) проявляются недочеты, как употребление диффузных звуков неустойчивой артикуляции, искажение звуков, замены и смешения, что влияет на развитие фонематического восприятия. [54].

Из эксперимента, выявлено, что фонематическое восприятие у испытуемых 100% (12 дошкольников) с нормальным речевым развитием, показали высокий уровень развития. Все звуки произносились четко и правильно, на слух звуки дифференцировались безошибочно.

33,3% (4 дошкольника) показали средний уровень развития фонематического восприятия. 66,7% (8 дошкольников) показали низкий уровень сформированности фонематического восприятия у испытуемых с общим недоразвитием речи III уровня.

Результаты констатирующего эксперимента позволяют выделить следующие особенности фонематического восприятия у старших дошкольников с общим недоразвитием речи III уровня:

- недостатки дифференциации оппозиционных слоговых цепочек (выражались в невозможности дифференцировать звуки близкие по звучанию);
- недостатки дифференциации оппозиционных звуков, нарушенных в произношении (выделение звука из цепочек звуков);
- недостатки различения слов, близких по звучанию, но разных по смыслу;

- недостатки определения звуков в словах (находящиеся в разных позициях в начале, середине и в конце слов);

- недостатки подобрать картинки на заданный звук (при проговаривании слов логопедом);

-недостатки дифференциации звуков без визуальной опоры.

Таким образом, у детей с общим недоразвитием речи III уровня, связаны затруднения с неопределенным смешиванием фонем. Испытуемые выполняли задания с характерными стойкими ошибками, так как наблюдается недостаточное различение многих пар звуков.

По результатам исследования мы выделили две типологические группы испытуемых, с преобладанием тех или иных особенностей:

I группа – испытуемые, с выраженными недостатками фонематического слуха и фонематического восприятия.

II группа – испытуемые, с незначительными недостатками фонематического слуха и фонематического восприятия.

Таким образом, дошкольники с общим недоразвитием речи III уровня, с нормой интеллекта, и нормальным физическим слухом демонстрируют неподготовленность к элементарным формам звукового анализа и синтеза. Недостатки произношения являются показателем незаконченности процесса фонемообразования. При этом дошкольники не только дефектно произносят звуки, но и недостаточно их различают, не улавливают акустической и артикуляционной разницы между оппозиционными звуками. Выявленные особенности нацеливают на разработки дифференцированных методических рекомендаций по формированию фонематического восприятия у старших дошкольников данной категории.

### **2.3. Методические рекомендации по преодолению выявленных особенностей фонематического восприятия у старших дошкольников с общим недоразвитием речи III уровня**

В ходе проведенного эксперимента нами были выявлены особенности сформированности фонематического восприятия. Результаты нашего исследования, предполагают о необходимости разработки дифференцированных методических рекомендаций логопедам по формированию фонематического восприятия у старших дошкольников с общим недоразвитием речи III уровня.

Начиная, работать с дошкольниками с общим недоразвитием речи, мы должны спланировать коррекционно-логопедический процесс, который будет опираться на ряд следующих принципов общей и специальной педагогики:

- патогенетический принцип - содержание работы по преодолению патологического механизма, и предполагает формирование у детей полноценных фонематических представлений;

- онтогенетический принцип, может, проявляется в процессе формирования фонематических противопоставлений и определяется в процессе формирования онтогенеза;

- принцип системности, разработанный материал подбирается таким образом, чтобы у детей сформировать лексические, морфологические и синтетические обобщения.

- принцип опоры, считается самым важным, так как, логопед, работает на сохранение анализаторы, и их обязательное использования на ежедневных занятиях с ребенком, зрительный, кинестетический и слуховой контроль.

- принцип комплексного воздействия – обязательная работа, должна быть тесно связана между медицинским и педагогическим воздействием. Правильный поставленный диагноз, планирует положительное воздействие на коррекционно-логопедическую работу. Это приведет к положительному ожидаемому результату в ходе работы. Основную роль в этом принципе,

играют родители, только совместная работа логопеда, педагога и тесное сотрудничество с родителями, возможно, варьировать, эффективный результат в исправлении нарушений речи ребенка.

-принцип развития работает в реализации логопедической работы, где дети находятся в зоне ближайшего развития. В этом принципе необходимо, выявить уровень развития фонематического восприятия, и строить свою работу с учетом потенциального развития. В своей работе, логопед, активно применяет сохранные анализаторы, это позволяет лучше понять задание, и позволит удержать внимание ребенка. Наглядность играет большую роль на занятиях, развивает речевую деятельность, повышает интерес детей к предлагаемой работе. Данный принцип в организации логопедической работе играет ведущую роль по исправлению недостатков фонематического восприятия у дошкольников с общим недоразвитием речи III уровня. Обязательно использовать на занятие красочную наглядность.

Занятия необходимо проводить регулярно с дошкольниками, которые имеют низкий уровень развития фонематического восприятия, с остальными не менее 2-3 раз в неделю. Материал располагать обязательно от простого к сложному. Постепенно усложняем материал, что в свою очередь ведет к расширению зоны актуального развития, и развитию высших психических процессов.

66,7% дошкольников показали низкий уровень сформированности фонематического восприятия. В нашей диагностике мы, не учитывали задание содержащие звуковой анализ и синтез, связи с выявленными особенностями развития фонематического восприятия у старших дошкольников с общим недоразвитием речи III уровня. Основные трудности, связаны с заменой и смещением фонем, дошкольники выполняли задание с характерными ошибками, указывающими на недостаточное различение многих пар (по акустическим и артикуляторным признакам).

В своей работе, мы составили методические рекомендации по формированию фонематического восприятия для старших дошкольников с

общим недоразвитием речи опираясь на таких отечественных ученых как Н.И Дьякова [15], Л.Ф. Спирина, Т.Б. Филичева, Г.В. Чиркина [56], А.В. Ястребова [59]. Наши отечественные авторы, указывают нам, что для эффективной логопедической работы по формированию фонематического восприятия необходимо соблюдать следующие требования для занятий.

1. Занятия с детьми, обязательно, должно проводиться один раз в неделю со всей группой в первой половине дня, так как в это время, у детей наблюдается продуктивная работоспособность, после обеда проводить не стоит, связи с усталостью данной категорией детей.
2. Занятия обязательно проводится узкими специалистами, работающие в детском саду: обязательное правило соблюдения принципа преемственности (определяет положительную динамику);
3. Продолжительность занятий у старших дошкольников, по Санпином, составляет примерно около 30 минут;
4. Главное условие, задание подбирается с учетом речевых нарушений каждого ребенка, и зависит от его психологических способностей;
5. К заданию переходим постепенно обязательно от простого к сложному. К следующему этапу переходим, только после освоения предыдущего материала;
6. Занятия с детьми, должны быть эмоционально и содержательно насыщенными. С использованием новых информационных компьютерных технологий, а также разнообразных красочных, дидактических, и демонстрационных материалов.

Выявленные нами особенности, определяют основные направления логопедической работы старших дошкольников с общим недоразвитием речи III уровня, которые реализуются параллельно с развитием фонематического восприятия:

- большую роль в логопедической работе играет коррекция звукопроизношения, так как у детей с общим недоразвитием речи III уровня, наблюдаются замены, смешение, и искажение звуков. На данном этапе

ведется работа по формированию фонематического восприятия и совместной работой по развитию правильного звукопроизношения (постановка, автоматизация, дифференциация).

- ребенку, нужно накопление, уточнение и активизация словаря. На занятиях используем упражнения и игры, которые способствуют расширению и активизации словаря. В ходе коррекционно- логопедической работы предлагаются задания, с учетом закрепления различать фонемы. Например, задания «волшебный мешочек», предлагается достать из мешочка предметы, и назвать соответствующий заданный звук логопедом. Также, можно использовать отобрать картинки с изображением овощей, фруктов, в названии которых имеется соответствующий звук. Весь материал, подается в игровой форме, для эффективной логопедической работы.

- основное условие для работы, это развитие грамматического строя речи, что особенно страдает у детей с общим недоразвитием речи III уровня, где большую роль играют (функции словоизменения, словообразования, усвоение грамматических категорий числа, рода, падежа). Очень важно в процессе формирования фонематического восприятия развивать грамматический строй речи, на каждом логопедическом занятии. Например, логопед предлагает детям задание: показать картинку с изображением яблока, и спрашивает, как он называется. Затем объясняет: «Это яблоко большое». А как ты назовешь ласково маленький такой же фрукт? и т.д. Задания используются с разными предметами, игрушками, все проводится в игровой форме.

Выявив особенности детей изучаемой категории, мы предлагаем проводить логопедическую работу по формированию фонематического восприятия у старших дошкольников с общим недоразвитием речи III уровня поэтапно зависимости от дифференцированного подхода. Рассмотрим общие этапы работы, по развитию фонематического восприятия.

Первый этап подготовительный. Некоторые авторы предлагают на данном этапе развивать у дошкольников слуховое восприятие, что приведет в



дальнейшем, различать неречевые звуки, силу их звучания (громко - тихо), локализация звуков (близко - далеко).

2. этап умения различать слова, близкие по звуковому составу;
3. этап дифференцирование слов и слоговых цепочек;
4. этап формирование умения дифференцировать фонемы;
5. этап Формирование элементарных навыков звукового анализа и синтеза (что в основном детям недоступно). Это прослеживается из констатирующего эксперимента.

Логопедическая работа, направлена на различные задания, для развития слухового внимания, и слухового восприятия. Изначально предполагается выполнять простые задания, с последующим усложнением, например «Шумящие коробочки», «Узнай музыкальный инструмент», «Громко или тихо» и т.д. В этом упражнении дошкольники научаются различать неречевые звуки; различать высоту, силу, тембр голоса, подбирать картинки с изображениями звучащих предметов. На данном этапе отрабатываются ритмические структуры. [54].

Для эффективной работы, на подготовительном этапе ведется работа по формированию правильного звукопроизношения: уточняется артикуляция смешиваемых звуков, постановка и автоматизация звуков, дифференциация.

На втором этапе обучаем различать слова, близкие по звуковому составу. Дошкольники в начале дифференцируют слова, отличающиеся несколькими звуками (канава-какао, крышка – пышка), затем постепенно усложняем материал отличающиеся одним звуком (трава - дрова, коза-коса, лак-рак). На данном этапе можно использовать, следующие задания. Например, «Когда я ошибусь, хлопните в ладоши», (вагон, вакон, фагон, вахон, факон, вагом). «Расставь картинки в названном порядке». Инструкция: «Посмотри на картинки. Я их буду называть, а ты эти картинки раскладывай в том порядке, в котором я их буду называть» Например: рак, мак, лак, бак, сок, сук, дом, ком, лом, сом, коза, коса, лужа, лыжи. Все задания

предлагаются в игровой форме, особенно детям нравится компьютерные технологии, используемые на занятиях. [15].

На третьем этапе осуществляется умения дифференцировать на слух слоги. Сначала дошкольников обучаем дифференцировать слоги, различающиеся одним или несколькими акустическими далекими звуками (па-ка-па, ва-ха-ма). Постепенно после освоения акустических далеких звуков, усложняем материал, и обучаем детей дифференцировать слоги, различающиеся акустически близкими звуками гласными и согласными. В игровых моментах используются слоги различной структуры: открытые, закрытые, без стечения согласных со стечением согласных с постепенным наращиванием (ка-кта, та-пта).

На четвертом этапе у старших дошкольников формируем умение дифференцировать фонемы. Логопедическая работа на этапе связано с уточнением произносительного и слухового образа различаемых звуков. Сначала дифференциации предлагаются гласные и согласные звуки (с постепенным переходом от акустически далеких звуков к акустически близким звукам). Звуки предлагаются как изолированно, так и в слогах и словах. Например, «Какой звук лишний», «Как правильно сказать». Для детей данной категории, на занятиях присутствует наглядность-образ картинки.

И только, на пятом этапе переходим к формированию у детей с данной категории готовности осуществлять элементарный фонематический анализ и синтез, что детям в основном недоступно. Но пройдя четыре этапа, дети должны, быть готовы к звуковому анализу и синтезу (определение звука в слове, особенности произнесения звуковой серии, характер звука, количество звуков в звуковом ряду). На данном этапе, обучаем детей выделять, гласный и согласный звук в ряду других звуков, затем выделять слог или слово с заданным звуком, называть первый и последний звук в слове. При этом на занятиях используем различные вспомогательные средства (фишки, графические схемы, звуковые линейки, опора на речевое проговаривание),

также обязательно используем игровые приемы (игрушки, картинки, сигнальные флажки).

Работа по развитию фонематического восприятия, строится из всех представленными нами пяти этапов по отдельности. Переходим к следующему этапу, после освоения предыдущего, все зависит от уровня сформированности фонематического восприятия, первые этапы работы возможно не проводить.

Разработаем содержание дидактических игр для первой типологической группы с выраженными недостатками фонематического слуха, и фонематического восприятия. Разработаем совместные задания, чтобы воспитатели могли, закреплять навыки в группе.

Для первой типологической группы, мы подобрали задания, развитие слухового контроля, слухового внимания, дифференциация слов близких по звуковому составу, дифференциация слогов, дифференциация фонем, формирование звукового анализ и синтеза.

Первый этап коррекционно-логопедической работы, можно проводить совместно с воспитателями, рекомендуя при этом игры и упражнения, которые можно использовать на лексических темах, а также закрепляя их в группе. Логопед на своих занятиях использует шумящие коробочки различных звуков, музыкальные инструменты, при этом дети должны отгадать звучит тихо - громко. На занятиях воспитатель закрепляет в группе, неречевые звуки, например: стук молотка, удар мячика об пол, катание машины по полу, шуршание бумаги, переливание воды, также возможно закреплять звуки на улице, например: пение птиц, гул самолета, сигнал автомобиля, при этом спрашивать у детей тихо или громко. Возможно использование видеозаписи различных звуков, с использованием информационных компьютерных технологий. Дошкольники на данном этапе, узнают, что мир полон - звуков, живых и неживых, громких и тихих. Таким образом, мы развиваем у дошкольников слуховое внимание, слуховую

память, что позволяет в дальнейшем добиться положительных результатов по развитию фонематического восприятия.

Переходим ко второму этапу, различать высоту, силу и тембр голоса. Логопед использует игры и упражнения «Громко - тихо», «Узнай по голосу», «В лесу эхо», «Жужжит пчелка» и т.д. На своих занятиях воспитатель закрепляет, проводит игры «Поезд», «Оркестр», «Скажи на ушко» «Чей голос», а чтобы заинтересовать дошкольников использует сказки, «Три медведя», «Курочка ряба», разыгрывает сценки по звукоподражанию. Выполнение совместных упражнений и игр, направленные на различение силы и тембра голоса, помогают у дошкольников сформировать интонационную выразительность речи.

Третий этап научить различать слова, близкие по звуковому составу. Предъявляем все задания в игровой форме. Логопед проводит игру, например «Правильно или нет?», показывая при этом картинку танк и объясняя, что это такое, при этом развиваем словарный запас слов. Затем «четко и громко произношу» фанки – тьянки - канки- танки. При этом ребенок должен услышать правильное слово, и поднять зеленый флажок, если неправильно красный. Возможно, использовать в этой игре хлопни в ладоши, подними кружок. Воспитатель может закреплять на занятиях по лексическим темам «Фрукты», «Овощи» и т.д. использовать те же приемы. Постепенно усложняем материал, от простых по звуковому составу, переходим к более сложным. Использование игры «Назови слово», способствует развитию внимания у дошкольников. Называю слово которое отличается от других например: канава – канава- какао- канава, при этом используем сложные ряды слов: кот – сом - индюк – мак; сок – сук – бак – слива. В этом упражнении дошкольники должны выбрать правильное слово, не подходящее по звуковому составу. Также возможно использовать, упражнения «Доскажи словечко», игры в стихотворной форме. В результате проведения таких игр и упражнений, дошкольники научаются вслушиваться в речь логопеда, воспитателя, а также в речь своих сверстников. Со временем дети

овладевают различать правильное и неправильное произношения слов разной слоговой структуры. Дошкольники становятся более, внимательны к своей речи, контролируя ее звучания, что немало важно для развития фонематического восприятия.

Четвертый этап дифференциация фонем. На данном этапе, использование игр на различение слогов, сначала на слух, а потом в произношении. На первых этапах работы, дошкольники допускают ошибки, путают слоги, очень много времени требуется, чтобы научить различать слоги по звонкости-глухости, мягкости-твердости. Проводим такие игры как «Лишний слог», подбираем сначала слоги с легко произносимыми звуками например: на- на- ба, но - ны- на, ка - ка- ка. После того, как дошкольники, научаются различать легкие слоги, усложняем материал, например: ки-ки-кы, та-тя-та, па-ба-па. Очень важно, на этих заданиях научить, детей различать звуки по звонкости-глухости, твердости-мягкости. На занятиях по рекомендации логопеда, может использовать воспитатель, используя те же приёмы. В дальнейшем усложняем материал дифференциация слогов со стечением согласных звуков, обычно начинаем с легких вариантов, а затем переходим к дифференциации сложных. Итог данного этапа, позволяет дошкольникам, правильно дифференцировать слоги, различать их на слух, удерживать слоговые ряды из (2-х, 3-х) слогов. Развивая при этом слуховую память, что немало важно для детей с общим недоразвитием речи 3 уровня.

Пятый этап дифференциация фонем. Обязательно на данном этапе, научить различать гласные звуки, потом согласные. Используя при этом, картинки-символы: девочка плачет – (а), птичка поет –(и), потом используем согласные комар лети (з), жук летит (ж) и т.д. Используя при этом короткую, и длинную полоску. Логопед произносит звук быстро короткая полоска, медленно длинная. После изучения какого-либо звука, используем упражнение «Хлопни в ладоши», когда услышишь заданный звук из ряда звуков, слогов, слов. Можно менять приёмы работы, использовать кружки, флажки и т.д. По рекомендации логопеда, на своих занятиях воспитатель

закрепляет в игровой форме в группе. Итог данного этапа научить детей, дифференцировать фонемы, выделять звук в потоке звуков, слогов, слов, различать оппозиционные звуки.

Шестой этап формирование звукового анализа и синтеза. После прохождения всех пяти этапов, дошкольники готовы к обучению грамоте. Последовательность работы состоит:

- выделение начального этапа звука в слове;
- выделение конечного звука в слове.

После указанных упражнений дошкольники, овладевают анализом и синтезом. Быстро и легко определяют местоположение звука в разных позициях. Воспитатель закрепляет, в группе, например: принеси игрушки, где находится звук с, л, и т.д. В дальнейшем переходим к более сложной - задаче определение последовательности количества звуков в слове.

Таким образом, мы разработали методические рекомендации для первой типологической группы, где у дошкольников выявлена низкая сформированность фонематического слуха, фонематического восприятия. Наши рекомендации разработаны с учетом совместной работы с воспитателями, предложены игры и упражнения, которые могут закрепляться на занятиях.

Разработаем методические рекомендации, для II группы – испытуемых, с незначительными недостатками фонематического слуха, и фонематического восприятия.

Дошкольники, показавшие средний уровень сформированности фонематического восприятия. Мы считаем, что первые три этапа работы:

- развитие слухового внимания различать неречевые звуки;
- различение высоты, и силу тембра.
- умение различать слова, близкие по звуковому составу.

Так как у данной группы испытуемых, не возникли трудности во время предъявления соответствующих заданий. Данные этапы, можно не

использовать в логопедической работе, а если использовать, но только на нескольких занятиях для закрепления.

Дифференциация оппозиционных слоговых цепочек. Используем упражнение «Лишний слог», начинаем работать с акустических далеких звуков, постепенно усложняем материал. Логопед предлагает послушать цепочку слогов и определить, какой слог лишний: на –ма - на - на. Как только дети усвоили, легкие слоговые цепочки, переходим к следующим заданиям к различению акустически близких звуков: са- ша- са- са, жа -ша-жа - ша какой слог лишний и т.д. Самое главное на данном этапе, научить различать слоги по звонкости-глухости, мягкости-твердости. Логопед называет слоговые цепочки, например: тя-та-тя, ки-ка-кя и т.д. и просит ребенка услышать мягко или твердо звучит, если произносится мягко показать красный кружок, если твердо, то синий кружок. Как только, дошкольники научились определять лишние слоги, просим повторить слоговые цепочки, например: са-ша-са, па-ба-па; ла-ра-ла и т.д. Данные приемы работы, воспитатель, использует на своих занятиях, по рекомендации логопеда. Используя данные упражнения, у детей развивается слуховая память, умение удерживать слоговые цепочки. Что немало важно, для развития фонематического восприятия.

Дифференциация фонем, очень важный этап, так как дошкольники научаются, дифференцировать фонемы родного языка, находить и выделять их в слогах, словах, и предложениях. На предстоящем этапе, начинаем работать с гласных звуков. Логопед показывает картинку - символ например: ветер воет у-у-у, девочка плачет а-а-а и т.д. Дети показывают картинку символ, при этом логопед объясняет, что звуки гласные, они поются и живут в красном домике. Можно предложить игру: логопед называет различные гласные звуки А-О- И- А У- Ы –А, и просит детей, если услышите звук А поднимите красный кружок, также проводит и с остальными гласными звуками. Как только дошкольники, усвоили гласные звуки, переходим к согласным, при этом объясняем, что звуки согласные встречают препятствия. Логопед произносит ряд звуков, например: А-К-Л-У-И-М-Н-С Т-У –У, если

ребенок услышал звук У поднимает красный кружок. Игра проводится аналогично с другими звуками, при этом используем согласные звуки. В этих упражнениях, дошкольники обучаются дифференцировать фонемы, при этом различая, что есть гласные и согласные звуки. Когда ребенок научится различать оппозиционные звуки, материал усложняется, произносятся слоги, слова. Ребенок поднимает кружок, если услышит заданный звук в слове. У второй типологической группы, нарушены произношения свистящих, шипящих, и сонорных. Используем упражнения «Различай и повторяй». Логопед предлагает детям повторить за ним определенный звук, слог, слово, например: повторяй за мной только звук Ш например: К, С, Ш, Ж, Л, М, Ш и т.д. Затем задания усложняется и логопед просит повторить только слоги звуком Ш, например слоги са, ша, за, жа, ша, са и т.д. После этого логопед предлагает «Повторяй только те слова в которых слышится звук Ш» например предлагаются слова шапка, слон, слон, шоколад, шалаш и т.д. Также это задание можно использовать и на других звуках. Как только дошкольники усвоят фонемы, проводим следующую игру, «хлопни в ладоши», когда услышишь соответствующий звук в слове. Логопед называет слово, дошкольники должны определить наличия звука в данном слове, например живет ли звук С, в следующих словах слон, зонт, шишка, стул, сено. и т.д. Все предложенные упражнения закрепляет воспитатель на изучаемых звуках, по рекомендации логопеда. Игра для воспитателя: на столе лежат предметы, где находится звук «Л», «Р», задание положи в правый угол предметы, где находится звук «Л», в другой звук «Р» также можно проводить и с другими звуками. Переходим к следующему этапу, после освоения предыдущего.

Шестой этап формирование элементарного звукового анализа и синтеза. Начинаем работу с этапов:

- выделение начального этапа звука в слове;
- выделение конечного звука в слове.



После указанных упражнений дошкольники легко, овладевают анализом и синтезом прямого слога (ша). Быстро и легко определяют местоположение звука в разных позициях. Игра «Где живет звук», выбери картинки со звуком в начале, середине, и конце слова. Все выше предложенные упражнения, воспитатель закрепляет на своих занятиях.

Нами разработаны общие методические рекомендации констатирующего эксперимента у старших дошкольников с общим недоразвитием речи 3 уровня, которые состоят из шести этапов.

Также нами выявлены две типологические группы дошкольников, показавшие средний и низкий уровень сформированности фонематического восприятия. Для каждой группы, нами разработаны методические рекомендации, также предложены упражнения и игры для воспитателей. В своей работе используем приёмы и методы работы, в зависимости от индивидуальных и психологических особенностей каждого ребенка.

Обязательно коррекционно - логопедическая работа, должна вестись совместно с воспитателями и логопедами для эффективной работы, по развитию фонематического восприятия. Совместная работа представлена на рисунке 12.

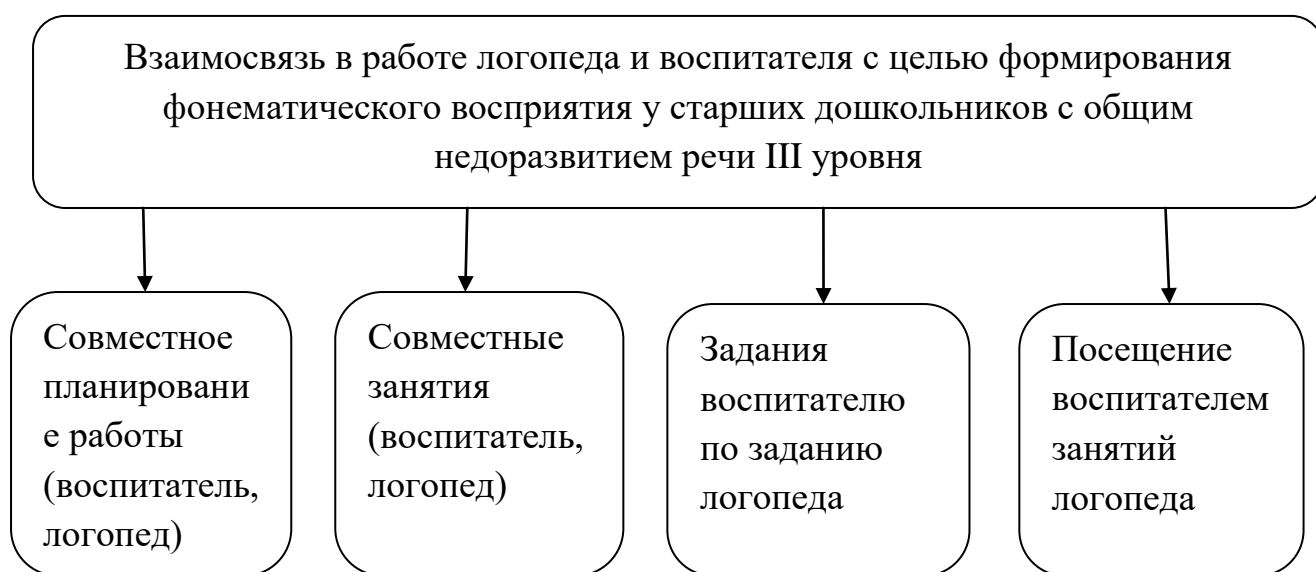


Рисунок 12. Структурно-функциональная схема совместной деятельности логопеда и воспитателя с целью формирования

## фонематического восприятия у старших дошкольников с общим недоразвитием речи III уровня

Для достижения положительных результатов, необходимо выстраивать совместную деятельность воспитателя и логопеда в дошкольном образовательном учреждении. От того насколько эффективно проводится работа в логопедической группе, зависит дальнейшее развитие ребенка. Тесная взаимосвязь отражается в совместном планировании занятий логопеда и воспитателя, с учетом индивидуальных и психологических особенностей каждого ребенка. Логопед предлагает рекомендации воспитателям, на занятиях по лексическим темам, советуя при этом, исправлять и корректировать речь ребенка, при этом использовать определенные игры и упражнения. Воспитатель может посещать занятия логопеда с целью закрепления полученных на логопедических занятиях навыков. Также, предполагаются совместные занятия. Необходимо отметить, что, несмотря на важность развития фонематического восприятия, в коррекционно-логопедической работе, это только часть работы. Наряду выше предложенными методическими рекомендациями, в логопедической работе учитывается структура дефекта и психологические особенности дошкольников. На занятиях присутствует коррекция произношения, развитие лексико-грамматического строя речи, связной речи и т.д.

Таким образом, только совместная работа специалистов, достигается положительный результат по формированию фонематического восприятия у старших дошкольников с общим недоразвитием речи III уровня.

## Выводы по главе 2

Целью констатирующего эксперимента явилось изучение особенностей фонематического восприятия у дошкольников 5-6 лет с общим недоразвитием речи III уровня. На данном этапе, нами были проанализированы методики таких авторов (Н.И. Дьякова [15], Т.Б. Филичева, Г.В. Чиркина [56], Т.Б. Филичева, Н.А. Чевелева [54]). В диагностику входили 5 заданий. В нашей работе, мы выявили уровни сформированности фонематического слуха и фонематического восприятия.

Дошкольники с общим недоразвитием речи III уровня, с нормой интеллекта, и нормальным физическим слухом демонстрируют неподготовленность к элементарным формам звукового анализа и синтеза. Недостатки произношения являются показателем незаконченности процесса фонемообразования. При этом дошкольники не только дефектно произносят звуки, но и недостаточно их различают, не улавливают акустической и артикуляционной разницы между оппозиционными звуками. Выявленные особенности нацеливают на разработки дифференцированных методических рекомендаций по формированию фонематического восприятия у старших дошкольников данной категории.

Для достижения положительных результатов, необходимо выстраивать совместную деятельность воспитателя и логопеда в дошкольном образовательном учреждении. Тесная взаимосвязь в работе отражается в совместном планировании занятий логопеда и воспитателя, с учетом индивидуальных и психологических особенностей каждого ребенка. Воспитатель может посещать занятия логопеда с целью закрепления полученных на логопедических занятиях навыков. Возможно, предполагать совместные занятия.

## ЗАКЛЮЧЕНИЕ

Многие отечественные ученые, посвятили изучение фонематического восприятия дошкольников с общим недоразвитием речи Н.С. Жукова, Е.М. Левина, Н.В. Мастюкова, Т.Б. Серебрякова, Г.В. Филичева, Чиркина и других исследователи. Авторы считают, что дошкольники с общим недоразвитием речи III уровня испытывают трудности в овладении фонематическим восприятием. При этом, у детей с нормальным слухом, наблюдаются специфические трудности в различении тонких дифференциальных признаков фонем, так как проявляется незаконченный процесс фонеообразования. У дошкольников с общим недоразвитием речи, наблюдаются вторичные проявления, наличия дефектов в области артикуляционного аппарата.

Ученые предполагают, что низкий уровень сформированности фонематического восприятия у дошкольников, служит низкой успеваемости в школе, а соответственно не овладении ими грамотой. Дети, чувствуют себя неуспешными. По мнению ученых, у дошкольников нарушены психические процессы, проявляется гиперактивность, другие заторможенные, наблюдается низкая речевая активность. Ребенок боится неправильно назвать слово, или предложение. Слабая память, и продуктивность запоминания, не дают полноценно развиваться всем функциям речи.

Большое значение в логопедии, играет развитие фонематического восприятия. Это одна из задач логопедов работающих с дошкольниками с общим недоразвитием речи III уровня, развивать фонематический слух и фонематическое восприятия, так как это влияет на развитие элементарного звукового анализа и синтеза слов.

В настоящее время, в логопедии накоплен значительный опыт по формированию фонематического восприятия. Но, если посмотреть с другой стороны, анализ литературы показывает, что существует дефицит методик и

приёмов работы по формированию фонематического восприятия у старших дошкольников с учетом уровня речевого недоразвития, и особенностей детей с различной речевой патологией. Данный факт предполагает о необходимости изучения особенностей фонематического восприятия у дошкольников с общим недоразвитием речи, что позволит своевременно спланировать логопедическую работу, и оказать помощь на раннем выявлении. Из констатирующего эксперимента, выявлено, что у дошкольников с общим недоразвитием речи III уровня, наблюдается отставания от своих сверстников с нормальным речевым развитием. Многие авторы предполагают, чем больше дефектных звуков произносится в речи ребенка, тем ниже сформированность фонематического восприятия, так как дошкольники не замечают произношения дефектных звуков в собственной и чужой речи.

С целью изучения особенностей сформированности фонематического слуха и фонематического восприятия у старших дошкольников с общим недоразвитием речи III уровня нами проведен констатирующий эксперимент на базе муниципального бюджетного общеобразовательного учреждения «Соколовский детский сад №10» Иланского район с. Соколовка. В исследовании приняли участие 24 дошкольника из них 12 с логопедическим заключением «Общее недоразвитие речи III уровня» и 12 дошкольников с нормальным речевым развитием.

В нашей работе, нами были выявлены особенности фонематического восприятия у дошкольников 5-6 лет с общим недоразвитием речи III уровня. Отсутствие умения осуществлять звуковой анализ и синтез слов; неумение различать звуки в словах, подобрать картинки на заданный звук, придумать слово соответствующим звукам. Оттолкнувшись от выявленных особенностей, нами были разработаны задания с использованием диагностических заданий, предложенных Н.И. Дьяковой, Т.Б. Филичева, Г.В. Чиркина, Т.Б. Филичева, Н.А. Чевелева, и подобран стимульный материал из

альбома логопедического обследования старших дошкольников и младших школьников О.Б. Иншаковой.

В нашей работе, мы рассмотрели и адаптировали процедуру диагностики дошкольников с общим недоразвитием речи III уровня по сформированности фонематического слуха и фонематического восприятия. На подготовительном этапе констатирующего эксперимента, изучив речевые карты и речевые особенности детей беседуя с педагогами. Мы предъявляли задания в игровой форме, связи с недостаточной речевой активностью дошкольников. По мере усталости ребенка при обследовании применялась физминутка, для повышения внимания и положительных достоверных результатов. Для удобства подсчитывания баллов, нами разработана шкала количественной и качественной оценки результатов.

В результате констатирующего эксперимента дошкольники с общим недоразвитием речи III уровня показали недостаточный уровень сформированности фонематического слуха и фонематического восприятия. Связи с этим, дошкольники не могут овладеть элементарным звуковым анализом и синтезом.

Мы разработали диагностику, и проанализировали логопедическую литературу. В наши задания не входили задания на развития звукового анализа и синтеза, связи с выявленными особенностями дошкольников с общим недоразвитием речи III. Мы считаем, необходимо развивать фонематическое восприятие в раннем возрасте. Чем раньше, начнется коррекционно-логопедическая работа, тем успешнее будет овладения ребенком грамотой.

Нами были составлены дифференциальные методические рекомендации, включающие принципы, четкие требования, основные направления и содержания на каждом этапе работы. Наши рекомендации позволяют спланировать логопедическую работу по развитию фонематического восприятия у детей старшего дошкольного возраста с общим недоразвитием речи III уровня.

Составленные нами методические рекомендации базировались, на подходах в логопедической работе по формированию фонематического восприятия старших дошкольников с общим недоразвитием речи III уровня таких отечественных ученых Г.Г. Волкова, Н.И. Дьякова, Л.Ф. Спирина, Т.Б. Филичева, Г.В. Чиркина, А.В. Ястребова. В нашей работе предложены методические рекомендации, и выделены этапы работы по формированию фонематического восприятия.

Таким образом, цели и задачи исследования реализованы, гипотеза доказана. Следует отметить, что полученные результаты не исчерпывают всех вопросов, связанных с развитием фонематического восприятия у старших дошкольников. В качестве дальнейшей перспективы предполагается подтверждение полученных данных на большем количестве испытуемых, апробация предложенных нами методических рекомендаций.

## СПИСОК ИСПОЛЬЗОВАННЫХ ИСТОЧНИКОВ

1. Белоус, Е.Н. Особенности фонематического восприятия речи и их отражение на письме: дис канд. психол. наук: 19.00.01/ Елена Николаевна Белоус. – Коломна, 2011. 153 с.
2. Бельтюков В.И. Об усвоении детьми звуковой (фонемной) системой языка/ В.И. Бельтюков, А.Д. Салахова// Вопросы психологии. 2013. № 3. С. 15-19.
3. Борозинец, Н. М. Логопедические технологии [Электронный ресурс]: учебное пособие: Направление подготовки – 050700.62 Специальное (дефектологическое) образование. Профиль подготовки «Логопедия». Бакалавриат / Т. С. Шеховцова, Н. М. Борозинец .— Ставрополь : изд-во СКФУ, 2014 .— 256 с. — Режим доступа: <https://rucont.ru/efd/304103> (дата обращения 02.03.2020).
4. Винарская Е.Н. Нейролингвистический анализ звуковой стороны речи/ Е.Н. Винарская // Язык и человек – М.: Изд-во МГУ, 2017. 45-63 с.
5. Волкова Г.А. Методика психолого-логопедических обследования детей с нарушениями речи. Учебно-методическое пособие/ Г.А. Волкова. – СПб.: Детство-Пресс, 2016. 231 с.
6. Волкова Л.С. Хрестоматия по логопедии (извлечения и тексты). В 2-х томах. Том 1/ Л.С. Волкова, В.И. Селиверстов. – М.: ВЛАДОС, 2016. 560 с.
7. Выготский Л.С. Развитие высших психических функций/Л.С. Выготский. – М.: Изд-во Акад. пед. наук, 2013. 450 с.
8. Гаркуша Ю.Ф. Коррекционно-педагогическая работа в дошкольных учреждениях для детей с нарушениями речи/ Ю.Ф. Гаркуша. – М.: Сфера, 2016. 127 с.
9. Гвоздев А.Н. Вопросы изучения детской речи/ А.Н. Гвоздев. – СПб.: ДЕТСТВО-ПРЕСС, 2015. 480 с.



10. Голубева, Г.Г. Коррекция нарушений фонетической стороны речи у дошкольников: Методическое пособие/ Г.Г. Голубева. – СПб.: Союз, 2017. 165 с.

11. Голубева Е. М. К вопросу о понятиях «фонематический слух» и «фонематическое восприятие» [Электронный ресурс]//Мир педагогики и психологии: международный научно-практический журнал. 2018. № 10 (27). Режим доступа: <http://scipress.ru/pedagogy/articles/kvoprosponyatiyakhfonematcheskij-slukh-i-fonematcheskoe-vospriyatie.html> (Дата обращения: 03.03.2020).

12. Гришанова, И.А. Развитие фонематических процессов у детей [Электронный ресурс] : учеб.-метод. пособие / М.В. Мелкозерова, Н.А. Рахманина, Глазов. гос. пед. ин-т им. В.Г. Короленко, И.А. Гришанова. — Глазов : ГГПИ, 2019. — 167 с.: ил. — ISBN 978-5-93008-296-8. — Режим доступа: <https://rucont.ru/efd/707928> (дата обращения 03.03.2020).

13. Гриншпун Б.М. Дислалия: Хрестоматия по логопедии – т.1. – М.: ВЛАДОС, 2016. С.106-125.

14. Гуровец, Г.В. к генезису фонетико-фонематических расстройств/ Г.В. Гуровец, С.И. Маевская// Обучение и воспитание детей с нарушениями речи. М.: Изд-во МПГИ им. В.И. Ленина, 2010. С.63-85.

15. Дьяков Н.И. Диагностика и коррекция фонематического восприятия у дошкольников/ Н.И. Дьякова. – М.: ТЦ Сфера. 2015. 64 с.

16. Елецкая О.В. Психолого-педагогическая диагностика детей с нарушениями речи: учебно-метод. пособие / О.В. Елецкая, А.А. Тараканова. – СПб.: ЛГУ им. А.С. Пушкина, 2015. 323 с.

17. Жукова Н.С. Преодоление общего недоразвития речи у дошкольников/Н.С. Жукова, Е.М. Мастюкова, Т.Б. Филичева. – Екатеринбург: АРД ЛТД, 2015. 320 с.

18. Жинкин Н.И. Интеллект, язык и речь// Нарушение речи у дошкольников. Сост. Р.А. Белова-Давид. – М.: Просвещение, 2015. 9 с.

19. Журова Л.Е. Обучение дошкольников грамоте/ Л.Е. Журова, Н.С. Варенцова, Н.В. Дурова. – М: Школьная пресса, 2015. 145 с.

20. Журова Л.Е. К вопросу о формировании фонематического восприятия у детей дошкольного возраста/ Л.Е. Журова, Д.Б. Эльконин. – М.: Просвещение, 2012. С. 215-230.

21. Иншакова, О.Б. Альбом для логопеда/ О.Б. Иншакова. – М.: Владос, 2017. 279 с.

22. Исенина Е.И. Психолингвистические закономерности речевого онтогенеза (Дословесный период) / Е. И. Исенина. – Иваново: ИвГУ, 2011. 78 с.

23. Исенина Е.И. Различие и узнавание как механизмы фонематического слуха: автореферат канд. психол. наук: Е.И. Исенина. – М., 2010. 21 с.

24. Каримова Н.В. Диагностика фонематических процессов у детей дошкольного возраста // Образование и воспитание. 2016. № 1. С. 22 -25.

25. Каше Г.А. Программа обучения детей с недоразвитием фонематического строя речи/ Г.А. Каше, Т.Б. Филичева. – М.: Просвещение, 2013. 78 с.

26. Киселева В.А. Коррекционно-педагогическая работа по предупреждению нарушений письма и чтения у старших дошкольников со стертой формой дизартрии: автореф. дисс. канд. пед. наук/ В.А, Киселева. – М., 2013. 16 с.

27. Киселева В.Д. К вопросу о нарушении фонематического восприятия /В.Д. Киселева// Московские пед. чтения «Актуальные проблемы специальной педагогики и специальной психологии». М. 2014. 115 с.

28. Китаева Н.Н. Об особенностях фонематического восприятия у детей старшего дошкольного возраста с общим недоразвитием речи III уровня//Н.Н. Китаева, Г.В. Косагова// XVII Царскосельские чтения. Материалы международной научной конференции 23–24 апреля 2013 г. Том IV .2013. С. 97-100.

29. Коменский Я.А. Материнская школа // Хрестоматия по теории и методике развития речи детей дошкольного возраста / Сост. М.М. Алексеева, В.И. Яшина. – М.: Академия. 2015. 55 с.

30. Коноваленко С.В. Развитие фонематического восприятия и навыков звукового анализа и синтеза в играх и упражнениях: Методическое пособие/ С.В. Коноваленко, М.И. Кременецкая. – М.: ГНОМ и Д, 2016. 234 с.

31. Коррекционно-педагогическая работа в дошкольных учреждениях для детей с нарушениями речи /Под ред. Гаркуша Ю.Ф. М.: Секачев В.Ю., М.: Просвещение, 2015. 116 с.

32. Каше Г.А. Подготовка к школе детей с недостатками речи: Пособие для логопеда/ Г.А. Каше. – М.: Просвещение, 2016. 208 с.

33. Китик Е.Е. Основы логопедии [Электронный ресурс] : учеб. пособие / Е.Е. Китик .— 2-е изд., стер. — М. : ФЛИНТА, 2014 .— 196 с. — ISBN 978-5-9765-1163-7 .— Режим доступа: <https://rucont.ru/efd/316272> (дата обращения 05.04.2020).

34. Кнепман Н.В. Фонематическое восприятие – узловое образование в коррекции общего недоразвития речи у дошкольников/ Н.В. Кнепман// Проблемы и перспективы развития образования в России. 2015. № 23. С. 55-76.

35. Кривошапова, Л.О. Диагностический материал для обследования речи детей дошкольного возраста 4-7 лет с общим недоразвитием речи [Электронный ресурс] : метод. пособие / Л.О. Кривошапова .— М. : ВЛАДОС, 2018 .— 184 с. : ил. — (Коррекционная педагогика) .— + 80 карточек .— ISBN 978-5-906992-52-9 .— Режим доступа:<https://rucont.ru/efd/639028> (дата обращения 04.04.2020).

36. Корнев, А.Н. Нарушения чтения и письма у детей: Учебно-методическое пособие/ А.Н. Корнев. – СПб.: МиМ, 1997. 286 с.

37. Лалаева Р.И. Коррекция общего недоразвития речи у дошкольников/ Р.И. Лалаева, Н.В. Серебрякова.-СПб.: Союз. 2015. 158 с.

38. Левина Р.Е. Общая характеристика недоразвития речи у детей и его влияние на овладение письмом// Логопедия. Методическое наследие. / Под ред. Л.С. Волковой: В 5 кн. – М.: Академия, 2013. – Кн. V: Фонетико-фонематическое и общее недоразвитие речи. С. 123–146.

39. Леонтьев А.А. Основы теории речевой деятельности/ А.А. Леонтьев. М.: Наука, 2012. 367 с.

40. Лепская Н.И. Язык ребенка (онтогенез речевой коммуникации)/ Н.И. Лепская. – М.: Инфра-М, 2014. 143 с.

41. Логопедия. Методическое наследие /Под ред. Волковой Л.С. – М.: Владос, 2017. 367 с.

42. Логопедия. Т. 1 [Электронный ресурс] : хрестоматия для студентов бакалавриата пед. направлений подготовки / Д.Ю. Скрыбина, Глазов. гос. пед. ин-т им. В.Г. Короленко .— Эл. изд. — Глазов : ГГПИ, 2019 .— 267 с. — ISBN 978-5-93008-299-9 .— Режим доступа: <https://rucont.ru/efd/707924> (дата обращения 05.03.2020).

43. Логопедия. Т. 1 [Электронный ресурс] : хрестоматия для студентов бакалавриата пед. направлений подготовки / Д.Ю. Скрыбина, Глазов. гос. пед. ин-т им. В.Г. Короленко .— Глазов : ГГПИ, 2017 .— 267 с. — Режим доступа: <https://rucont.ru/efd/715423> (дата обращения 05.03.2020)

44. Лопатина Л.В. Преодоление речевых нарушений у дошкольников: учебное пособие/ Л.В. Лопатина, Н.В. Серебрякова. – СПб.: СОЮЗ, 2010. 192 с.

45. Миронова С.А. Развитие речи дошкольников на логопедических занятиях/ С.А. Миронова. – М.: Инфра-М, С. 2015. 167 с.

46. Морозова Ж.В. Опыт работы по формированию фонематического восприятия, как основа подготовки к обучению грамоте в группе компенсирующей направленности для детей с ОНР/ Ж.В. Морозова// Обучение и воспитание: методики и практика 2016/2017 учебного года. Сборник материалов XXXIV Международной научно-практической конференции. 2017. С. 50-64.

47. Пожиленко Е.А. Волшебный мир звуков и слов: Пособие для логопедов/Е.А. Пожиленко. – М.: ВЛАДОС, 2016. 215 с.
48. Преодоление общего недоразвития речи дошкольников/Под ред. Т.В. Волосовец. – М.: Академия, 2015. 255 с.
49. Протоколы логопедического обследования дошкольников: метод. рекомендации/ под ред. А.В. Мамаевой. – Краснояр. гос. пед. ун-т им. В.П. Астафьева. – Красноярск, 2017. 44 с.
50. Специальная педагогика. Преодоление ОНР дошкольников. Учебное методическое пособие /Под ред. Т.В. Волосовец, 2016. 257 с.
- 51 .Соботович Е.Ф. Принципы дифференцированной работы по устранению недостатков фонематического развития у детей с неправильным произношением/ Е.Ф. Соботович // VI научн. сессия по дефектологии. – М. – 2013. С. 456-456.
52. Ткаченко Т.А. В первый класс – без дефектов речи/ Т.А. Ткаченко. СПб.: Питер, 2016. 130 с.
53. Ткаченко Т.А. Логопедическая тетрадь. Развитие фонематического восприятия и навыков звукового анализа/ Т.А. Ткаченко. – СПб.: Питер, 2015. 49 с.
54. Филичева Т.Б. Дети с фонетико-фонематическим недоразвитием/ Т.Б. Филичева, Т.В. Чевелева. – М.: Гном и Д, 2014. 85 с.
55. Филичева, Т.Б. Коррекционное обучение детей пятилетнего возраста с общим недоразвитием речи/ Т.Б. Филичева, Г.В. Чиркина. – М.: Академия, 2016. 265 с.
56. Филичева Т.Б. Подготовка к школе детей с общим недоразвитием речи в условиях специального детского сада/ Т.Б. Филичева, Г.В. Чиркина. – М.: Академия, 2015. 315 с.
- 57 .Швачкин, Н.Х. Развитие фонематического восприятия речи в раннем возрасте/ Н.Х. Швачкин// Известия АПП РСФСР. – Вып.13. 2010. С. 101 -133.

58. Эльконин Д.Б. Развитие речи в дошкольном возрасте. М., 2013. 145с.

59 .Ястребова А.В. Преодоление общего недоразвития речи у учащихся начальных классов общеобразовательных учреждений. – М.,2014. 238с.

## ПРИЛОЖЕНИЯ

### Приложение А

#### Анамнестические данные на участников констатирующего эксперимента

№ п/п	Фамилия, имя	Возраст	Логопедическое заключение
1.	Ребенок А	5,4	ОНР 3 уровень, дизартрия
2.	Ребенок Б	5,6	ОНР 3 уровень, дизартрия
3.	Ребенок В	5,2	ОНР 3 уровень, дизартрия
4.	Ребенок Г	5,4	ОНР 3 уровень, дизартрия
5.	Ребенок Д	5,8	ОНР 3 уровень, дизартрия
6.	Ребенок Ж	5,7	ОНР 3 уровень, дизартрия
7.	Ребенок З	5,3	ОНР 3 уровень, дизартрия
8.	Ребенок И	5,5	ОНР 3 уровень, дизартрия
9.	Ребенок К	5,3	ОНР 3 уровень, дизартрия
10.	Ребенок Л	5,6	ОНР 3 уровень, дизартрия
11.	Ребенок М	5,4	ОНР 3 уровень, дизартрия
12.	Ребенок Н	5,3	ОНР 3 уровень, дизартрия
13.	Ребенок О	5,5	Норма речевого развития
14.	Ребенок П	5,4	Норма речевого развития
15.	Ребенок Р	5,2	Норма речевого развития
16.	Ребенок С	5,6	Норма речевого развития
17.	Ребенок Т	5,6	Норма речевого развития
18.	Ребенок У	5,4	Норма речевого

			развития
19.	Ребенок Ф	5,3	Норма речевого развития
20.	Ребенок Х	5,7	Норма речевого развития
21.	Ребенок Ц	5,3	Норма речевого развития
22.	Ребенок Ч	5,5	Норма речевого развития
23.	Ребенок Ш	5,6	Норма речевого развития
24.	Ребенок Щ	5,7	Норма речевого развития



## Протокол логопедического обследования

Имя ребенка \_\_\_\_\_

Возраст на момент обследования \_\_\_\_\_

### 1. Повторение слогов с оппозиционными звуками

а) цепочки из трех слогов:

да –та-да \_\_\_\_\_ та-та-да \_\_\_\_\_

па-ка-ка \_\_\_\_\_ ка-па-па \_\_\_\_\_

ма-на-на \_\_\_\_\_ на-на-ма \_\_\_\_\_

ба-па-ба \_\_\_\_\_ па-ба-па \_\_\_\_\_

б) цепочки из двух слогов (при неуспешном выполнении задания

а))

да-та \_\_\_\_\_ да-та \_\_\_\_\_ па-ка \_\_\_\_\_ ка-па \_\_\_\_\_

ма-на \_\_\_\_\_ на-ма \_\_\_\_\_ па-ба \_\_\_\_\_ ба-па \_\_\_\_\_

Количество баллов \_\_\_\_\_

### 2. Дифференциация оппозиционных звуков

Н	К	З	Б	Р	Ш	Л	Ч	Ж
---	---	---	---	---	---	---	---	---

Количество баллов \_\_\_\_\_

3. Показать картинку – дифференциация слов-квазиомонимов (различающихся одной фонемой).

Крыса \_\_\_\_\_ крыша \_\_\_\_\_ почка \_\_\_\_\_ бочка \_\_\_\_\_

Коса \_\_\_\_\_ коза \_\_\_\_\_ рожки \_\_\_\_\_ ложки \_\_\_\_\_

Трава \_\_\_\_\_ дрова \_\_\_\_\_ жар \_\_\_\_\_ шар \_\_\_\_\_

Лук \_\_\_\_\_ люк \_\_\_\_\_ мышка \_\_\_\_\_ мишка \_\_\_\_\_

Кот \_\_\_\_\_ год \_\_\_\_\_

Количество баллов \_\_\_\_\_

### 4. Определить наличие или отсутствие заданного звука в слове

**Звук «Л»**

Лампа \_\_\_\_\_ Река \_\_\_\_\_ Сумка \_\_\_\_\_ Стол \_\_\_\_\_ Молоко

**Звук «Ш»**

Собака \_\_\_\_\_ Машина \_\_\_\_\_ Пуговица \_\_\_\_\_ Белка \_\_\_\_\_ Душ \_\_\_\_\_ Шапка

**Звук «З»**

Зонт \_\_\_\_\_ Жук \_\_\_\_\_ Коза \_\_\_\_\_ Клубок \_\_\_\_\_ Забор

Количество баллов \_\_\_\_\_

**5. Показать картинки с заданным звуком**

**Звук «Л»**

Флаг \_\_\_\_\_ балалайка \_\_\_\_\_ груша \_\_\_\_\_ гриб \_\_\_\_\_ ключ \_\_\_\_\_ топор \_\_\_\_\_ игла

**Звук «Р»**

Молоток

\_\_\_\_\_ вишня \_\_\_\_\_ комар \_\_\_\_\_ сорока \_\_\_\_\_ еж \_\_\_\_\_ мак \_\_\_\_\_ карандаш

**Количество баллов** \_\_\_\_\_





