

МИНИСТЕРСТВО ОБРАЗОВАНИЯ И НАУКИ РОССИЙСКОЙ ФЕДЕРАЦИИ

**Федеральное государственное бюджетное образовательное учреждение
высшего образования**

**КРАСНОЯРСКИЙ ГОСУДАРСТВЕННЫЙ ПЕДАГОГИЧЕСКИЙ УНИВЕРСИТЕТ им. В.П. Астафьева
(КГПУ им. В.П. Астафьева)**

**Институт социально-гуманитарных технологий
Кафедра социальной педагогики и социальной работы**

**РАБОЧАЯ ПРОГРАММА УЧЕБНОЙ ПРАКТИКИ
(ПРАКТИКИ ПО ПОЛУЧЕНИЮ ПЕРВИЧНЫХ
ПРОФЕССИОНАЛЬНЫХ УМЕНИЙ И НАВЫКОВ)**

Направление подготовки: *44.03.02 Психолого-педагогическое образование*
направленность (профиль) образовательной программы *Психология и социальная
педагогика тьюторской деятельности*

квалификация: *бакалавр*

Красноярск
2018

Рабочая программа практики составлена старшим преподавателем кафедры социальной педагогики и социальной работы Т. А. Хацкевич

Рабочая программа практики обсуждена на заседании кафедры социальной педагогики и социальной работы

протокол № 7 от «18» мая 2018 г.

Заведующий кафедрой



Т. В. Фурьева

Одобрено научно-методическим советом специальности (направления подготовки) института социально-гуманитарных технологий
«21» мая 2018 г. Протокол № 7

Председатель НМСС (Н)



Е. П. Кунстман

Рабочая программа практики актуализирована и обсуждена на заседании кафедры социальной педагогики и социальной работы

протокол № 9 от «13» мая 2019 г.

Заведующий кафедрой



Т. В. Фуряева

Одобрено научно-методическим советом специальности (направления подготовки) института социально-гуманитарных технологий «14» мая 2019 г. Протокол № 9

Председатель НМСС (Н)



Е. П. Кунстман

Пояснительная записка

1. Место практики в структуре образовательной программы.

Настоящая рабочая программа учебной практики (РПП) была разработана для студентов 2 курса, обучающихся по направлению подготовки 44.03.02 Психолого-педагогическое образование, профилю Психология и социальная педагогика тьюторской деятельности. РПП составлена на основе федерального государственного образовательного стандарта высшего образования Психолого-педагогическое образование, профессионального стандарта "Педагог-психолог (психолог в сфере образования)". Рабочая программа практики для студентов 2 курса, обучающихся по направлению 44.03.02 Психолого-педагогическое образование, включает в себя учебную практику (практику по получению первичных профессиональных умений и навыков) в 3 и 4 семестре на 2 курсе.

Выписка из ФГОС ВО Психолого-педагогическое образование

Практики относятся к вариативной части программы и входят в БЛОК 2 "Практики" в структуре программы бакалавриата ФГОС ВО по направлению Психолого-педагогическое образование.

6.7. В Блок 2 "Практики" входят учебная и производственная, в том числе преддипломная практики.

Типы учебной практики:

практика по получению первичных профессиональных умений и навыков.

Способы проведения учебной практики:

стационарная

выездная.

Типы производственной практики:

практика по получению профессиональных умений и опыта профессиональной деятельности; педагогическая практика.

Способы проведения производственной практики: стационарная; выездная.

Преддипломная практика проводится для выполнения выпускной квалификационной работы и является обязательной.

При разработке программ бакалавриата организация выбирает типы практик в зависимости от вида (видов) деятельности, на который (которые) ориентирована программа бакалавриата. Организация вправе предусмотреть в программе бакалавриата иные типы практик дополнительно к установленным настоящим ФГОС ВО.

Учебная и (или) производственная практики могут проводиться в структурных подразделениях организации.

Выбор мест прохождения практик для лиц с ограниченными возможностями здоровья производится с учетом состояния здоровья обучающихся и требований по доступности.

2. Общая трудоемкость практики - 216 часов (6 Э. Е.). учебная практика - рассредоточенная.

Цель практики формирование представлений студента о будущей профессиональной деятельности в учреждениях образования, отработка полученных в ходе теоретического обучения практических умений, навыков и компетенций.

Задачи практики:

1. Закрепление и расширение теоретических знаний, полученных при изучении учебных дисциплин.

2. Ознакомление с содержанием и организацией процесса образования в условиях общеобразовательной школы.

3. Приобретение опыта самостоятельного профессионального взаимодействия с учащимися общеобразовательного учреждения в процессе диагностической и воспитательной деятельности.

5. Получение опыта применения здоровьесберегающих технологий в условиях общеобразовательного учреждения.

6. Развитие рефлексивных умений будущих бакалавров психолого-педагогического образования.

3. Содержание практики и перечень планируемых результатов.

Планируемые результаты обучения

Задачи практики, содержание работы.	Планируемые результаты практики (дескрипторы)	Код (компетенция)	результата
Провести диагностику социально-психологических особенностей обучающихся, школьного класса, детско-родительских отношений	<p>Знать: основные методы социальной диагностики личности, семьи коллектива и др.; этапы социальной диагностики; способы обработки и интерпретации данных социальной диагностики.</p> <p>Уметь: подбирать методы социальной диагностики в соответствии с изучаемыми социальными проблемами; осуществлять постановку социального диагноза на основе данных социальной диагностики</p> <p>Владеть: навыками проведения социального обследования личности, семьи, коллектива; обработки и интерпретации данных социальной диагностики;</p>	20)	методами социальной диагностики (ПК-
Разрабатывать и реализовывать коррекционные мероприятия с обучающимися на основе данных диагностики	<p>и Знать: современные теории, направления и практики коррекционно-развивающей работы; современные техники и приемы коррекционно-развивающей работы и психологической помощи</p> <p>Уметь: разрабатывать и реализовывать планы коррекционно-развивающих занятий для детей и обучающихся, направленных на развитие интеллектуальной, эмоционально-волевой сферы, познавательных процессов, снятие тревожности, решение</p>	готовность утвержденные методы и позволяющие диагностические и коррекционно-развивающие задачи (ПК-23)	применять стандартные технологии, решать и

проблем в сфере общения, преодоление проблем в общении и поведении.

Владеть: стандартными методами и технологиями, позволяющими решать коррекционно-развивающие задачи, в том числе во взаимодействии с другими специалистами

Разрабатывать и реализовывать мероприятия психолого-педагогической и социально-педагогической направленности с обучающимися и другими субъектами образовательного процесса

Знать: разнообразные виды деятельности детей по всем направлениям воспитания в условиях образовательной организации; различные концепции образования детей содержание социальной ценной деятельности обучающихся, ее виды и особенности реализации; методы и технологии развития социальных инициатив обучающихся; виды социальных проектов, требования к разработке и реализации социальных проектов

готовность организовывать различные виды деятельности: игровую, учебную, предметную, продуктивную, культурно-досуговую (ОПК-5)

способность участвовать в разработке и реализации социально ценной деятельности обучающихся, социально ценной деятельности обучающихся, развитии социальных инициатив, социальных проектов (ПК-18)

Уметь: планировать различные формы работы и использовать разнообразные методы в закрепленной группе детей, организовывать условия для досуга детей разрабатывать содержание социально ценной деятельности обучающихся (волонтерство, наставничество, самоуправление и др.), социальных инициатив и социальных проектов в соответствии с социальными потребностями образовательного учреждения, микрорайона, региона

Владеть: навыками применения игровых методов; навыками общения и взаимодействия с детьми в условиях образовательных

организаций; навыками планирования и организации различных видов деятельности с обучающимися; технологиями организации различных видов деятельности обучающихся методами и приемами разработки и реализации социально ценной деятельности обучающихся, развития социальных инициатив; методами и технологиями реализации социальных проектов

<p>Проводить диагностику психологических особенностей ребенка с ОВЗ; разрабатывать рекомендации по коррекционной работе</p>	<p>Знать: специфику применения методов сбора и первичной обработки информации об истории развития и заболевания детей с ОВЗ Уметь: применять методы сбора и первичной обработки информации об истории развития и заболевания детей с ОВЗ Владеть: методами сбора и первичной обработки информации об истории развития и заболевания детей с ОВЗ</p>	<p>способность осуществлять сбор и первичную обработку информации об истории развития и заболевания детей с ОВЗ (ПК-35) способностью контролировать стабильность своего эмоционального состояния во взаимодействии с детьми, имеющими ОВЗ и их родителями (законными представителями) (ПК-36)</p>
---	---	--

Контроль результатов

Отчетная документация по учебной практике

Базовый раздел 1

1. **Задание 1.** КАРТА наблюдения за ребенком в условиях инклюзивного образования. ЗАКЛЮЧЕНИЕ (включенность ребенка (в т.ч. с ОВЗ) в образовательное пространство общеобразовательной организации
2. **Задание 2.** ЗАКЛЮЧЕНИЕ "Валеологическая оценка условий организации образовательного процесса в классе начальной школы" (ОТЧЕТ "Валеологическая оценка классной комнаты и ее оборудования" ОТЧЕТ "Валеологическая оценка расписания учебных занятий класса начальной школы" ОТЧЕТ "Валеологическая оценка организации урока в классе начальной школы")

3. **Задание 3.** КОНСПЕКТ (сценарий) воспитательного мероприятия. ЛИСТ ЭКСПЕРТНОЙ ОЦЕНКИ воспитательного мероприятия. АНАЛИЗ посещенного мероприятия
4. **Задание 4.** ОТЧЕТ «Характеристика временного детского коллектива». РЕКОМЕНДАЦИИ по оптимизации межличностных отношений в коллективе.

Базовый раздел 2

5. **Задание 5.** Психологический анализ урока в соответствии со схемой
 6. **Задание 6.** Заключение по результатам диагностического исследования (включая первичные материалы: рисунок, заполненный бланк для опроса родителя). Рекомендации по оптимизации детско-родительских отношений.
 7. **Задание 7.** Конспект группового коррекционно-развивающего занятия с обучающимися группы риска. Экспертная оценка проведенного занятия со стороны педагога-психолога (специалиста). Рефлексивный отчет о проведенном занятии
 8. **Задание 8.** Конспект профориентационного мероприятия. Профессиограммы обучающихся. Анализ профессиограмм обучающихся. Рекомендации по дальнейшей профориентационной работе с обучающимися
 9. **Задание 9.** ОТЧЕТ о выполнении индивидуального задания (подписанный наставником от учреждения)
- 10.ИНДИВИДУАЛЬНЫЙ РЕФЛЕКСИВНЫЙ ОТЧЕТ
11.ХАРАКТЕРИСТИКА
12.ДНЕВНИК ПРАКТИКИ

Итоговый контроль: подготовка и защита отчета по результатам практики, оформление отчетной документации.

Методические рекомендации по практике

1. Методические рекомендации по оформлению отчета по итогам практики.

Результаты практики оформляются отчетом о практике. Также обучающиеся представляют дневник практики. Отчет по учебной практике бакалавров по объему должен быть выполнен в формате Word, размер листа А4, ориентация книжная, верхнее и нижнее поля – 30 мм, правое и левое – 25 мм, шрифт – TimesNewRoman, размер – 14 пт., межстрочный интервал – полуторный, абзацный отступ (отступ первой строки) – 8 мм, форматирование – по ширине. Установка функции «переноса» обязательна.

Отчет о прохождении практики бакалавра в общем виде может включать следующие элементы:

- Титульный лист (приложение 1).
- Отчеты о выполненных заданиях.
- Характеристику студента-практиканта.
- Индивидуально-рефлексивный отчет студента.
- Результаты научно-исследовательской работы (если такая поручалась студенту в ходе производственной практики).
- Приложения.

Правильно оформленный отчет о практике распечатывается и скрепляется. С отчетом обязательно должен ознакомиться руководитель практики от организации, после чего он дает письменный отзыв (характеристику) о выполнении обучающимся программы практики, который заверяется подписью руководителя практики от предприятия и печатью организации.

Обучающиеся защищают отчет по практике на итоговой конференции по практике. По результатам защиты выставляется зачтено/не зачтено. В том случае, если обучающийся не выполнил программу практики, или не

защитил отчет по практике, он не может быть переведен на следующий курс, ему назначается повторное прохождение практики.

2. Методические рекомендации по оформлению дневника практики

Дневник является обязательным документом отчетной документации по учебной и производственной практикам. В дневнике указываются в соответствии со сроками практики ежедневные отчеты по проведенным мероприятиям, отмечаются наблюдения студента, делается отметка о присутствии студента на практике куратором со стороны учреждения.

Дневник заполняется по факту проведения мероприятий, обязательно в рукописной форме.

- Заносите в дневник информацию о событиях дня, старайтесь отразить события, факты, явления, с которыми Вы столкнулись в течение дня, а также фиксируйте собственные впечатления, мысли, идеи, касающиеся этих событий.

Старайтесь писать сразу "не шлифуя", не редактируя текст. Записи могут касаться различных аспектов бесед, встреч с педагогами или обучающимися, поручений или заданий выполненных за день, деятельности школы, ярких впечатлений, огорчений, потрясений, разочарований, значительных и самых обычных, рутинных событий, трудностей и успехов дня.

Вы можете использовать разнообразные значки, сокращения, которые позволят Вам вести записи в удобной форме. В последующем, обращаясь к материалам, накопленным в ходе ознакомительной практики первого курса, Вы найдете примеры, иллюстрирующие различные теоретические положения и конкретные проявления многих педагогических процессов и явлений.

3. Рекомендации студенту по организации практик

Задания практики разрабатываются кафедрой, научными руководителями, руководителями практики, и доводятся до студентов на организационном собрании.

Общие задания практики студента включают:

а) ежедневное заполнение дневника;

б) подготовка отчета;

в) ознакомление с работой сотрудников отдела, с практическими умениями, навыками вхождения в контакт с клиентом, слушать, наблюдать, задавать вопросы, уточнять, оценивать, понимать внутренний мир и чувства клиента, вызывать на откровенность, подводить итоги, корректно заканчивать работу с клиентом и др.;

г) ежедневное выполнение определенной работы, определенных обязанностей на рабочем месте;

д) описание в отчете практических ситуаций, встречающихся во время прохождения практики студентом в конкретном социальном учреждении;

е) участие в волонтерской (добровольческой) работе;

ж) ежедневное выполнение индивидуального задания.

После окончания практики студент представляет все итоговые, отчетные документы по практике, подтверждающие выполнение заданий практики, руководителю практики от кафедры. К итоговым документам относятся: дневник, отчет, отзыв – все оформленные согласно требованиям.

Студент имеет право:

- обратиться за консультацией ко всем руководителям практики;

- обратиться за консультацией по всем вопросам к руководителю практики от организации – базы практики;

- выступить с предложениями по усовершенствованию проведения практики, по усовершенствованию деятельности учреждения - базы практики;

- выступить на итоговой конференции по практике.

Студент должен:

- строго соблюдать правила внутреннего распорядка учреждения, требования трудового законодательства, технику безопасности;

- соблюдать этические принципы и стандарты;

- полностью выполнять задания, предусмотренные программой практики;

- нести ответственность за выполняемую работу и ее результаты наравне со штатными работниками баз практики;
- обязательно присутствовать на организационных собраниях по практике, на заключительной конференции;
- предоставить дневник практики, с описанием каждого дня практики, всей его работы, наблюдений, выводов и т.д., подписанный руководителями и закреплённый печатью учреждения в назначенный срок;
- предоставить в назначенный срок руководителю практики от кафедры отчёт;
- сдать руководителю практики от кафедры зачет (экзамен) по практике в назначенное время.

КОМПОНЕНТЫ МОНИТОРИНГА УЧЕБНЫХ ДОСТИЖЕНИЙ

ТЕХНОЛОГИЧЕСКАЯ КАРТА РЕЙТИНГА ПРАКТИКИ

Вид, тип, способ проведения, наименование практики	Направление подготовки и уровень образования (бакалавриат, магистратура) Название программы/ профиля	Количество зачетных единиц
Учебная практика: практика по получению первичных профессиональных умений и навыков	44.03.02 Психолого-педагогическое образование, Психология и социальная педагогика тьюторской деятельности	6

ВХОДНОЙ РАЗДЕЛ			
	Форма работы*	Количество баллов 5 %	
Текущая работа	Анкетирование	min	max
Итого		3	5

БАЗОВЫЙ РАЗДЕЛ № 1			
	Форма работы*	Количество баллов 45 %	
Текущая работа		min	max
Изучение включенности ребенка (в т.ч. с ограниченными возможностями здоровья) в образовательное пространство общеобразовательной организации.	- Карта наблюдения - Заключение по результатам наблюдения	7	12
Обследование и оценка условий организации образовательного процесса (классной комнаты и ее оборудования; расписания учебных занятий учебного класса; организации урока) с точки зрения валеологических требований.	ОТЧЕТ "Валеологическая оценка классной комнаты и ее оборудования" ОТЧЕТ "Валеологическая оценка расписания учебных занятий класса начальной школы" ОТЧЕТ "Валеологическая оценка организации урока в классе начальной школы" ЗАКЛЮЧЕНИЕ "Валеологическая оценка условий организации образовательного процесса в"	5	10

	классе начальной школы"		
Разработка и проведение воспитательного мероприятия с классом. Анализ и оценка воспитательного мероприятия коллеги (однотруппника).	- Конспект воспитательного мероприятия КОНСПЕКТ (сценарий) воспитательного мероприятия. ЛИСТ ЭКСПЕРТНОЙ ОЦЕНКИ воспитательного мероприятия АНАЛИЗ посещенного мероприятия	5	10
Проведение диагностического обследования детского коллектива.	ОТЧЕТ «Характеристика временного детского коллектива» РЕКОМЕНДАЦИИ по оптимизации межличностных отношений в коллективе.	8	13
Итого		25	45

БАЗОВЫЙ РАЗДЕЛ № 2			
	Форма работы*	Количество баллов 45 %	
Текущая работа		min	max
Наблюдение и психологический анализ урока	Психологический анализ урока	5	10
Диагностика детско-родительских отношений	- Заключение по результатам диагностического исследования, - Рекомендации по оптимизации детско-родительских отношений.	5	10
Разработка и проведение группового коррекционно-развивающего занятия	- Конспект группового коррекционно-развивающего занятия с обучающимися группы риска - Экспертная оценка проведенного занятия со стороны педагога-психолога (специалиста) - Рефлексивный отчет о проведенном занятии	8	13
Проведение профориентационного мероприятия	- Конспект профориентационного мероприятия - Анализ профессиограмм обучающихся - Рекомендации по дальнейшей профориентационной работе с обучающимися	7	12
Итого		25	45

ИТОГОВЫЙ РАЗДЕЛ			
Содержание	Форма работы*	Количество баллов 5 %	
		min	max
Выполнение задания работодателя	Индивидуальное задание	1	2
Отчет по результатам практики	Презентация и отчет по выполненным заданиям, дневник практики, характеристика рефлексивный отчет	2	3
Итого		3	5

	min	max
Общее количество баллов по практике (по итогам изучения всех модулей)	60	100

*Перечень форм работы текущей аттестации определяется кафедрой или ведущим преподавателем

Соответствие рейтинговых баллов и академической оценки:

<i>Общее количество набранных баллов*</i>	<i>Академическая оценка</i>
60 – 72	3 (удовлетворительно)
73 – 86	4 (хорошо)
87 – 100	5 (отлично)

*При количестве рейтинговых баллов более 100, необходимо рассчитывать рейтинг учебных достижений обучающегося для определения оценки кратно 100 баллов.

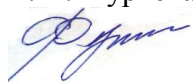
МИНИСТЕРСТВО НАУКИ И ВЫСШЕГО ОБРАЗОВАНИЯ РФ
федеральное государственное бюджетное образовательное учреждение
высшего образования
Красноярский государственный педагогический университет
им. В.П. Астафьева

Институт социально-гуманитарных технологий

Кафедра-разработчик социальной педагогики и социальной работы

УТВЕРЖДЕНО
на заседании кафедры
Протокол № 7
от «18» мая 2018 г.

Заведующий кафедрой
Т. В. Фуряева



ОДОБРЕНО
На заседании научно-методического совета
специальности (направления подготовки)
Протокол № 7
От «21» мая 2018 г.

Председатель НМСС (Н)
Е. П. Кунстман



ФОНД ОЦЕНОЧНЫХ СРЕДСТВ

для проведения текущего контроля и промежуточной аттестации
обучающихся по учебной практике (практике по получению первичных
профессиональных умений и навыков)

Направление подготовки: 44.03.02 Психолого-педагогическое образование

Направленность (профиль) образовательной программы
Психология и социальная педагогика тьюторской деятельности

Квалификация: бакалавр

Составитель: Хацкевич Т. А.

ЭКСПЕРТНОЕ ЗАКЛЮЧЕНИЕ

Фонды оценочных средств для проведения текущего контроля успеваемости и промежуточной аттестации обучающихся по учебным дисциплинам направления подготовки 44.03.02 Психолого-педагогическое образование, направленность (профиль) образовательной программы Психология и социальная педагогика тьюторской деятельности, квалификация бакалавр

Представленные фонды оценочных средств по учебной и производственной практикам учебного плана основной профессиональной образовательной программы Психология и социальная педагогика тьюторской деятельности по направлению подготовки 44.03.02 Психолого-педагогическое образование соответствуют требованиям ФГОС ВО и профессионального стандарта «Педагог-психолог (психолог в сфере образования)»:

- **Учебная практика:**

- Практика по получению первичных профессиональных умений и навыков
- Практика по получению первичных профессиональных умений и навыков

- **Производственная практика**

- Практика по получению профессиональных умений и опыта профессиональной деятельности
- Преддипломная практика

Предлагаемые преподавателями формы и средства промежуточной аттестации и текущего контроля успеваемости адекватны целям и задачам реализации основной профессиональной образовательной программы по направлению подготовки 44.03.02 Психолого-педагогическое образование, направленность (профиль) образовательной программы Психология и социальная педагогика тьюторской деятельности, а также целям и задачам рабочей программы реализуемой дисциплины.

Оценочные средства для промежуточной аттестации и текущего контроля успеваемости по итогам освоения дисциплин и критерии оценивания представлены в полном объеме. Формы оценочных средств, включенных в представленные фонды, отвечают основным принципам формирования ФОС, установленных в Положении о формировании фонда оценочных средств для текущего контроля успеваемости, промежуточной и итоговой аттестации обучающихся по образовательным программам высшего образования – программам бакалавриата, программам специалитета, программам магистратуры, программам подготовки научно-педагогических кадров в аспирантуре в федеральном государственном бюджетном образовательном учреждении высшего образования «Красноярский государственный педагогический университет им. В.П. Астафьева» и его филиалах.

Разработанные и представленные для экспертизы фонды оценочных средств рекомендуются к использованию в процессе подготовки кадров квалификации «бакалавр» по направлению подготовки 44.03.02 Психолого-педагогическое образование, направленность (профиль) образовательной программы Психология и социальная педагогика тьюторской деятельности.

Заведующий МБДОУ № 246



Е. И. Рашектаева

660112, г. Красноярск, ул. Воронова, д. 21
Телефон: (391) 224-48-13
E-mail: dou_246@mail.ru

27.04.2018 г.

1. Назначение фонда оценочных средств

1.1. Целью создания ФОС учебной практики (практики по получению первичных профессиональных умений и навыков) является установление соответствия учебных достижений запланированным результатам обучения и требованиям основной профессиональной образовательной программы, рабочей программы дисциплины.

1.2. ФОС учебной практики решает задачи:

– контроль и управление процессом приобретения студентами необходимых знаний, умений, навыков и уровня сформированности компетенций, определенных в ФГОС ВО по соответствующему направлению подготовки;

– контроль (с помощью набора оценочных средств) и управление (с помощью элементов обратной связи) достижением целей реализации ОПОП, определенных в виде набора общепрофессиональных и профессиональных компетенций выпускников;

– обеспечение соответствия результатов обучения задачам будущей профессиональной деятельности через совершенствование традиционных методов обучения в образовательный процесс Университета.

1.3. ФОС разработан на основании нормативных документов:

- федерального государственного образовательного стандарта высшего образования по направлению подготовки 44.03.02 Психолого-педагогическое образование (уровень бакалавриата), утвержденным приказом Министерством образования и науки Российской Федерации от 14 декабря 2015 г. № 1457;

- образовательной программы Психология и социальная педагогика тьюторской деятельности, Психология и социальная педагогика, очной формы обучения высшего образования по направлению подготовки 44.03.02 Психолого-педагогическое образование;

- положения о формировании фонда оценочных средств для текущего контроля успеваемости, промежуточной и итоговой (государственной итоговой) аттестации обучающихся по образовательным программам высшего образования – программам бакалавриата, программам специалитета, программам магистратуры, программам

подготовки научно-педагогических кадров в аспирантуре – в федеральном государственном бюджетном образовательном учреждении высшего образования «Красноярский государственный педагогический университет им. В.П. Астафьева» утвержденного приказом ректора № 297 (п) от 28.04.2018.

2. Перечень компетенций подлежащих формированию в рамках дисциплины

2.1. Перечень компетенций, формируемых в процессе изучения дисциплины:

- ОПК-5 - готовность организовывать различные виды деятельности: игровую, учебную, предметную, продуктивную, культурно-досуговую
- ПК-18 - способность участвовать в разработке и реализации социально ценной деятельности обучающихся, развитии социальных инициатив, социальных проектов
- ПК-20 - владение методами социальной диагностики
- ПК-23 - готовность применять утвержденные стандартные методы и технологии, позволяющие решать диагностические и коррекционно-развивающие задачи
- ПК-35 - способность осуществлять сбор и первичную обработку информации об истории развития и заболевания детей с ОВЗ
- ПК-36 способностью контролировать стабильность своего эмоционального состояния во взаимодействии с детьми, имеющими ОВЗ и их родителями (законными представителями)

2.2. Оценочные средства

Компетенция	Дисциплины, практики, участвующие в формировании данной компетенции	Тип контроля	Оценочное средство/КИМ	
			Номер	Форма
ОПК-5 - готовность организовывать различные виды деятельности: игровую, учебную, предметную, продуктивную, культурно-досуговую	Теория и методика обучения, Педагогика досуга, Подготовка к защите и защита выпускной квалификационной работы	Текущий контроль успеваемости	3	Конспект и анализ восп. мероприятия
			8	Профорориентационное мероприятие
			9	Отчет о выполнении инд. задания
			10	Зачет
ПК-18 - способность участвовать в разработке и реализации социально ценной деятельности обучающихся, развитии социальных инициатив, социальных проектов	Основы проектной деятельности студента; Педагогика досуга; Технологии волонтерской деятельности; Подготовка к защите и защита выпускной квалификационной работы	Текущий контроль успеваемости	3	Конспект и анализ восп. мероприятия
			8	Профорориентационное мероприятие
			9	Отчет о выполнении инд. задания
			10	Зачет
ПК-20 - владение методами социальной диагностики	Теория и методика воспитания; Диагностика социальной эксклюзии; Методы диагностики дезадаптации личности и группы; Подготовка к защите и защита выпускной квалификационной работы	Текущий контроль успеваемости	4	Характеристика детского коллектива
			6	Диагностика детско-родительских отношений

		Промежуточная аттестация	10	Зачет
ПК-23 - готовность применять утвержденные стандартные методы и технологии, позволяющие решать диагностические и коррекционно-развивающие задачи	Общая психология; Психологическая служба в образовании; Социально-педагогическая диагностика; Социально-психологический тренинг; Прикладные технологии в коррекционно-развивающей работе; Основы арт-терапии; Практика по получению профессиональных умений и опыта профессиональной деятельности; Подготовка к сдаче и сдача государственного экзамена; Подготовка к защите и защита выпускной квалификационной работы	Текущий контроль успеваемости	2	Валеологическая оценка
			5	Психологический анализ урока
			7	Конспект и отчет о проведении коррекционного занятия
		Промежуточная аттестация	10	Зачет
ПК-35 - способность осуществлять сбор и первичную обработку информации об истории развития и заболевания детей с ОВЗ	Возрастная психология; Дифференциальная диагностика; Подготовка к защите и защита выпускной квалификационной работы	Текущий контроль успеваемости	1	Заключение о включенности ребенка с ОВЗ в образовательное пространство
		Промежуточная аттестация	10	Зачет
ПК-36 способностью контролировать стабильность своего эмоционального состояния во взаимодействии с детьми, имеющими ОВЗ и их родителями (законными представителями)	Общая психология; Психолого-педагогическое просвещение и профилактика; Проектирование здоровьесберегающей среды; Здоровьесберегающие технологии в работе социального педагога; Подготовка к сдаче и сдача государственного экзамена; Подготовка к защите и защита выпускной квалификационной работы	Текущий контроль успеваемости	1	Заключение о включенности ребенка с ОВЗ в образовательное пространство

		Промежуточная аттестация	10	Зачет
--	--	-----------------------------	----	-------

3. Фонд оценочных средств для промежуточной аттестации

3.1. Фонды оценочных средств включают: **зачет**.

3.2. Оценочные средства

3.2.1. Оценочное средство **зачет**

Критерии оценивания по оценочному средству 10 – **зачет**

Формируемые компетенции	Продвинутый уровень сформированности компетенций	Базовый уровень сформированности компетенций	Пороговый уровень сформированности компетенций
	(87-100 баллов) отлично/зачтено	(73-86 баллов) хорошо/зачтено	(60-72 балла)* удовлетворительно/зачтено
ОПК-5	Готовность на высоком уровне организовывать различные виды деятельности: игровую, учебную, предметную, продуктивную, культурно-досуговую	Готовность на среднем уровне организовывать различные виды деятельности: игровую, учебную, предметную, продуктивную, культурно-досуговую	Готовность на удовлетворительном уровне организовывать различные виды деятельности: игровую, учебную, предметную, продуктивную, культурно-досуговую
ПК-18	На высоком уровне способен участвовать в разработке и реализации социально ценной деятельности обучающихся, развитии социальных инициатив, социальных проектов	На среднем уровне способен участвовать в разработке и реализации социально ценной деятельности обучающихся, развитии социальных инициатив, социальных проектов	На удовлетворительном уровне способен участвовать в разработке и реализации социально ценной деятельности обучающихся, развитии социальных инициатив, социальных проектов
ПК-20	Владеет на высоком уровне методами социальной диагностики	Владеет на среднем уровне методами социальной диагностики	Владеет на удовлетворительном уровне методами социальной диагностики
ПК-23	Готов на высоком уровне применять утвержденные стандартные методы и технологии, позволяющие решать диагностические и коррекционно-развивающие задачи	Готов на среднем уровне применять утвержденные стандартные методы и технологии, позволяющие решать диагностические и коррекционно-развивающие задачи	Готов на удовлетворительном уровне применять утвержденные стандартные методы и технологии, позволяющие решать диагностические и коррекционно-развивающие задачи
ПК-35	На высоком уровне способен осуществлять сбор и первичную обработку информации об истории развития и заболевания детей с ОВЗ	На среднем уровне способен осуществлять сбор и первичную обработку информации об истории развития и заболевания детей с ОВЗ	На низком уровне способен осуществлять сбор и первичную обработку информации об истории развития и заболевания детей с ОВЗ

ПК-36	Способен на высоком уровне контролировать стабильность своего эмоционального состояния во взаимодействии с детьми, имеющими ОВЗ и их родителями (законными представителями)	Способен на среднем уровне контролировать стабильность своего эмоционального состояния во взаимодействии с детьми, имеющими ОВЗ и их родителями (законными представителями)	Способен на удовлетворительном уровне контролировать стабильность своего эмоционального состояния во взаимодействии с детьми, имеющими ОВЗ и их родителями (законными представителями)
-------	---	---	--

*Менее 60 баллов – компетенция не сформирована

4. Фонд оценочных средств для текущего контроля

4.1. Фонды оценочных средств включают: Заключение о включенности ребенка с ОВЗ в образовательное пространство; Валеологическая оценка условий организации образовательного процесса в классе начальной школы; Конспект и анализ воспитательного мероприятия; Диагностика временного детского коллектива; Психологический анализ урока; Диагностика детско-родительских отношений; Конспект и отчет о проведении коррекционного занятия; Профорientационное мероприятие; Индивидуальное задание

4.2 Критерии оценивания см. в технологической карте рейтинга рабочей программы дисциплины

4.2.1. Критерии оценивания по оценочному средству 1 – Заключение о включенности ребенка с ОВЗ в образовательное пространство

Критерии оценивания	Количество баллов (вклад в рейтинг)
Соответствие структуре заключения	4
Наличие диагностических материалов	4
Конкретность и аргументированность выводов и рекомендаций по итогам диагностики	4
Максимальный балл	12

4.2.2. Критерии оценивания по оценочному средству 2 – Валеологическая оценка условий организации образовательного процесса в классе начальной школы

Критерии оценивания	Количество баллов (вклад в рейтинг)
Наличие отчетов по всем параметрам оценки	3
Точность расчетов в соответствии с методикой оценки	3
Конкретность и аргументированность выводов и рекомендаций по итогам оценки	4
Максимальный балл	10

4.2.3. Критерии оценивания по оценочному средству 3 – Конспект и анализ воспитательного мероприятия

Критерии оценивания	Количество баллов (вклад в рейтинг)
Соответствие цели и задач содержанию и методам мероприятия	2
Применение современных игровых технологий	2
Наличие всех компонентов мероприятия	2
Включенность и активность всех участников мероприятия	2
Методическая грамотность	2
Максимальный балл	10

4.2.4. Критерии оценивания по оценочному средству 4 – Диагностика временного детского коллектива

Критерии оценивания	Количество баллов (вклад в рейтинг)
Соответствие структуре заключения	3
Наличие диагностических материалов	2
Конкретность и аргументированность выводов и рекомендаций по итогам диагностики	3
Соответствие содержания профориентационных материалов диагностике	3
Применение современных методов и форм профориентационной работы	2
Максимальный балл	13

4.2.5. Критерии оценивания по оценочному средству 5 - Психологический анализ урока

Критерии оценивания	Количество баллов (вклад в рейтинг)
Соответствие схеме анализа	3
Конкретность и аргументированность выводов и рекомендаций по итогам оценки	4
Развернутость описания, наличие диагностических материалов	3
Максимальный балл	10

4.2.6. Критерии оценивания по оценочному средству 6 - Диагностика детско-родительских отношений

Критерии оценивания	Количество баллов (вклад в рейтинг)
Обоснованность применяемых стандартизированных методов диагностики	3
Конкретность и аргументированность выводов и рекомендаций по итогам оценки	4
Развернутость описания, наличие диагностических материалов	3
Максимальный балл	10

4.2.7. Критерии оценивания по оценочному средству 7 - Конспект и отчет о проведении коррекционного занятия

Критерии оценивания	Количество баллов (вклад в рейтинг)
Соответствие цели и задач содержанию и методам коррекционно-развивающей работы	3
Соответствие психологическим особенностям обучающихся	3

Соответствие структуры занятия этапам коррекционно-развивающей работы	3
Включенность обучающихся в коррекционно-развивающее мероприятие	2
Методическая грамотность	2
Максимальный балл	13

4.2.8. Критерии оценивания по оценочному средству 8 - Профориентационное мероприятие

Критерии оценивания	Количество баллов (вклад в рейтинг)
Обоснованность мероприятия (наличие диагностических данных)	3
Соответствие психологическим особенностям обучающихся	2
Применение современных методов и форм профориентационной работы	3
Включенность обучающихся в профориентационное мероприятие	2
Методическая грамотность	2
Максимальный балл	12

4.2.9. Критерии оценивания по оценочному средству 9 - Индивидуальное задание

Критерии оценивания	Количество баллов (вклад в рейтинг)
Соответствие техническому заданию	1
Соответствие профилю социально-педагогической и психолого-педагогической деятельности	1
Максимальный балл	2

Оценочные средства (контрольно-измерительные материалы)

Задание 1. Изучение включенности ребенка (в т.ч. с ограниченными возможностями здоровья) в образовательное пространство общеобразовательной организации.

1. В течение недели организуйте и проведите наблюдение за ребенком (в т.ч. с особыми образовательными потребностями), проанализируйте его тетради, дневник, а также побеседуйте с учителем, воспользуйтесь его документацией (классный журнал, журнал наблюдения и проч.). В качестве инструмента используйте карту наблюдения (Приложение 1).

2. Оформите заключение по результатам изучения включенности ребенка (в т.ч. с ограниченными возможностями здоровья) в образовательное пространство общеобразовательной организации. (Приложение 2).

3. На основе полученных результатов и выявленных дефицитов включенности ребенка (в т.ч. с ограниченными возможностями здоровья) в образовательное пространство общеобразовательной организации сформулируйте рекомендации для учителя, специалистов, родителей, оформите их в заключении (Приложение 2).

КАРТА¹

наблюдения за ребенком в условиях школьного образования

Имя ребенка, возраст, класс _____

Дата наблюдения _____

Продолжительность наблюдения _____

Критерий наблюдения	всегда	часто	редко	никогда
Включенность в образовательный процесс				
На уроке испытывает эмоциональный дискомфорт: тревожится, может заплакать				
В течение урока включен во все виды работы				
На уроке понимает задания учителя, выполняет их				
Отвечает на задаваемые ему вопросы				
В течение урока утомляется				
В течение урока отвлекается				
На уроке поднимает руку				
На уроке выходит к доске				
Домашнее задание выполнено, к уроку готов				
Поддерживает на рабочем месте порядок				
Аккуратно ведет тетрадь, дневник				
Получает отметки 4, 5				
Получает отметки 3				
Получает неудовлетворительные отметки				
Пропускает занятия				
<i>Дополнительная информация</i>				
Характер общения с одноклассниками				
Безразличен к одноклассникам, не общается ни с кем				
При общении с одноклассниками испытывает эмоциональный дискомфорт				
Общение с детьми "осторожное"				
Провоцирует возникновение конфликтов				
Взаимодействует с отдельными детьми				
Общается практически со всеми детьми в классе				

¹ При разработке карты наблюдения использованы показатели эффективности включения ребенка в среду образовательного учреждения (М.М. Семаго, Л.Ю. Дроздова, О.В. Шорохова, А.В. Кроткова)

<i>Дополнительная информация</i>				
Отношение к ребенку со стороны одноклассников				
Дети с ним не общаются, сторонятся, явное негативное отношение со стороны одноклассников				
Безразличное отношение со стороны других детей				
Отдельные дети общаются с особым ребенком				
В разных ситуациях общаются практически все дети				
<i>Дополнительная информация</i>				
Характер общения с учителем (специалистами)				
При общении со взрослыми испытывает эмоциональный дискомфорт: пугается, тревожится, может заплакать				
Безразличное отношение к педагогу, специалисту				
Отношение к учителю положительное, вступает в контакт, не испытывая дискомфорта				
Испытывает сложности в общении с другими специалистами (кроме учителя)				
Взрослый является значимым и эмоционально привлекательным для ребенка				
Не испытывает сложностей в общении со взрослыми, в том числе незнакомыми, легко вступает во взаимодействие				
<i>Дополнительная информация</i>				
Включенность во внеурочные мероприятия				
С удовольствием включается во внеурочные мероприятия, проявляет инициативу				
Включается во внеурочные мероприятия по инициативе учителя, безразличен				
Не включен во внеурочные мероприятия, приходит в школу только на уроки				
<i>Дополнительная информация</i>				

Социальные характеристики ребенка				
Аккуратен, опрятен				
Обслуживает себя самостоятельно				
Работоспособность высокая				
Дисциплинирован, знает и выполняет нормы и правила поведения в школе				
Преобладает положительное, ровное настроение				
Дружелюбен по отношению к одноклассникам				
Владеет продуктивными способами решения конфликтных ситуаций				
<i>Дополнительная информация</i>				
Включенность родителей ребенка в образовательный процесс				
Родители проявляют заинтересованность успехами ребенка: обращаются к учителю с вопросами о его достижениях, проблемах, потребностях				
Родители присутствуют на уроках по собственной инициативе				
Родители присутствуют на уроках по инициативе учителя				
Родители принимают участие во внеурочных мероприятиях по собственной инициативе				
Родители принимают участие во внеурочных мероприятиях по инициативе учителя				
Родители посещают собрания				
Родители помогают ребенку в выполнении домашних заданий				
К процессу обучения и достижениям (проблемам) ребенка родители безразличны				
Родители демонстрируют явно негативное отношение к требованиям учителя и администрации				
Позиция родителей: "Вы обязаны предоставить моему ребенку возможности для обучения. Как это будет сделано - не моя забота"				
Отношения родителей ребенка с другими родителями выражено негативные				

Отношения родителей ребенка к другим родителям безразличные				
Отношения родителей ребенка с другими родителями положительные				
<i>Дополнительная информация</i>				

ЗАКЛЮЧЕНИЕ

(включенность ребенка в образовательное пространство общеобразовательной школы)

1. Имя ребенка, возраст, класс.
2. Продолжительность обучения в общеобразовательной школе.
3. Социальные характеристики ребенка.
4. Характер включенности в процесс обучения.
5. Характер общения с одноклассниками.
6. Отношение со стороны одноклассников.
7. Характер общения с учителем (специалистами).
8. Характер включенности во внеурочные мероприятия.
9. Выявленные факторы, влияющие на включенность ребенка в процесс образования, их описание.
10. Общий вывод о включенности ребенка в образовательное пространство школы.
11. Рекомендации для учителя.
12. Рекомендации для специалистов.
13. Рекомендации для родителей.

Задание 2

Валеологическая оценка условий организации образовательного процесса начальной школы

1. Проведите обследование и проанализируйте условия организации процесса с точки зрения сохранения и укрепления здоровья учащихся.
2. Оформите отчеты (Приложение 3, 4, 5) и общее заключение (Приложение 6) по результатам изучения условий организации образовательного процесса начальной школы.

Исследуемые параметры	Цель	Направления и виды исследования	Отчетная документация
Валеологическая оценка классной комнаты и ее оборудования	Обследовать и оценить с точки зрения валеологических требований размеры классной комнаты, освещенность, воздушно-тепловой режим, расстановку мебели, цветовую гамму оборудования	Оценка размеров классной комнаты	Отчет "Валеологическая оценка классной комнаты и ее оборудования"
		Оценка естественного освещения кабинета	
		Оценка искусственного освещения кабинета	
		Оценка воздушно-теплового режима	
		Оценка выполнения требований к	

	и кабинета	расстановке мебели в классе	
		Оценка цветовой гаммы помещения и оборудования	
Валеологическая оценка расписания учебных занятий класса начальной школы	Обследовать и оценить с точки зрения валеологических требований и возрастных особенностей учащихся расписание учебных занятий класса	Анализ расписания инклюзивного класса Оценка недельной сложности учебной нагрузки	Отчет "Валеологическая оценка расписания учебных занятий класса начальной школы" Заключение
Валеологическая оценка организации урока в классе начальной школы	Оценить действия учителя в процессе организации урока с точки зрения сохранения и формирования здоровья учащихся	Наблюдение и оценка действий учителя в процессе организации урока	Отчет "Валеологическая оценка организации урока в классе начальной школы", Заключение

Валеологическая оценка условий организации образовательного процесса начальной школы **Задание №1.**

Валеологическая оценка классной комнаты и ее оборудования.

Оборудование: сантиметровая лента или рулетка, термометр, компас.

Ход работы:

Оценка размеров классной комнаты.

Измерить ширину и длину кабинета, вычислить площадь (S_k). Выяснить количество учеников одновременно занимающихся в кабинете.

Оценить полученные данные, учитывая, что площадь классной комнаты должна быть не менее 50 кв.м., длина – 8-9 метров, ширина – 5,7- 6,2 м., минимальная площадь на одного ученика должна составлять 1,25 м. для учащихся 1-8 классов и 1,4 м. – для учащихся 9-10 классов. Наиболее целесообразная форма классной комнаты - прямоугольник с размещением окон по одной из его длинных сторон.

Оценка естественного освещения.

Измерить площадь остекленной поверхности окон (S_o).

Рассчитать световой коэффициент (СК) по формуле:

$$СК = S_o / S_k$$

Оценить результаты, учитывая, что значение СК не должны быть менее 0,25.

Оцените ориентацию окон кабинета по сторонам света, учитывая, что оптимальной стороной является южная, восточная и юго-восточная стороны. Такая ориентация обеспечивает комфортные условия для светового и теплового климата учебных помещений. Для кабинетов черчения, рисования и информатики оптимальной ориентацией является северная, северо-восточная, северо-западная стороны.

Оценка искусственного освещения

Искусственное освещение класса должно быть достаточным по силе, которая оценивается по удельной мощности. Для ее определения суммарная мощность всех ламп в ваттах соотносится к площади пола в квадратных метрах. Норма освещенности при лампах накаливания – 48 Вт/кв.м., при люминисцентных лампах составляет 21-22 Вт/кв.м.

Вычислите удельную мощность освещения (Муд):

$$\text{Муд} = (\text{мощность одной лампы} \times \text{количество ламп}) / S_k$$

Установите, имеются ли над классной доской софиты, оборудованные двумя зеркальными светильниками. Оцените правильность их размещения над доской (нормативные значения – 0,3 м. над доской и 0,6 м. в сторону класса).

Оценка воздушно-теплового режима.

Измерить температуру воздуха термометром (у доски, на высоте головы учащегося).

$$\text{Температура (t)} = + 18^{\circ}\text{C}$$

Измерить площадь фрамуг или форточек (Sф).

$$\text{Вычислите коэффициент вентиляции (КВ)} \quad \text{КВ} = S_f / S_k$$

Оцените результаты, учитывая, что КВ должен быть не менее 0,02.

Выясните частоту и длительность проветривания учебной комнаты.

Данные занесите в таблицу. Соотнесите полученные данные с нормами, представленными в Таблице 1.

Таблица 1. Длительность сквозного проветривания учебных помещений

Наружная температура	Длительность проветривания (мин.)	
	Малая перемена	Большая перемена
От +10 до +6	4-10	25-35
От +5 до 0	3-7	20-30
От 0 до -5	2-5	15-25
От -5 до -10	1-3	10-15
Ниже -10	1- 1,5	5-10

Оценка выполнения требований к расстановке мебели в классе

Измерить расстояние от доски до первой парты среднего ряда (в норме оно должно составлять 2,0-2,5 метра);

Измерить расстояние от последней парты до задней стены классной комнаты (нормативные показатели 0,4-0,5 метра);

Измерить расстояние от парт первого ряда до наружной стены (нормативные показатели 0,4-0,6 метра);

Измерить расстояние между рядами (нормативные показатели 0,6-0,8 метра).

Оценка цветовой гаммы кабинета

Определите окраску стен, пола, мебели, цвет штор и классной доски. Оцените, насколько она гармонична. При оценке цветовой гаммы используйте следующую информацию:

- для стен учебных помещений лучше использовать светлые тона желтого, бежевого, розового, зеленого, голубого цветов;
- для мебели лучше использовать цвета натурального дерева или светло-зеленый;
- для классных досок – темно-зеленый или темно-коричневый;
- для дверей, оконных рам – белый цвет (по рекомендациям СанПиНа);
- в классной комнате передняя зеленая стена при желтых боковых стенах создает благоприятные условия для работы, поскольку глаза не утомляются, а окраска боковых стен обеспечивает теплую и уютную атмосферу (по данным исследователей);
- исследованиями Института цветопсихологии в Цюрихе установлена связь между цветом и психологическими характеристиками человека.

Таблица 2. Цветовая гамма кабинета

Возраст	Предпочитаемые цвета	Цвет, вызывающий отрицательное
---------	----------------------	--------------------------------

		отношение
4-10	Красный, пурпурный, розовый, бирюзовый	Черный, темно-коричневый, серый
11-12	Зеленый, желтый, красный	Оливковый, пастельно-зеленый, лиловый
13-16	Ультрамарин, синий, оранжевый	Фиолетовый, лиловый
17-19	Красно-оранжевый	Пурпурный, розовый

Задание №2

Валеологическая оценка расписания учебных занятий класса начальной школы

Оборудование: расписание уроков в классе.

Ход работы:

Подсчитайте недельную нагрузку в часах, оценить ее, учитывая, что суммарный научно-обоснованный недельный объем учебных нагрузок составляет в 1-х классах 20, во 2-х – 22, в 3-х – 24, в 5-х – 8-х – 30 часов и в 9-х – 11-х – 31 час. Кроме того, дополнительное проведение факультативных занятий из расчета в 7-х – 9-х классах – 2 часа, 10-х – 11-х классах – 4 часа в неделю сверх типового плана также является физиологически обоснованным. Однако эти занятия не должны включаться в расписание.

Выписать недельное расписание уроков, оценить каждый урок по шкале трудности (Таблица 3.), подсчитать суммарную сложность за каждый день. Построить график учебной нагрузки.

Таблица 3. Шкала трудности учебных дисциплин

Учебный предмет	Балл
Математика, русский	11
Иностранный язык	10
Физика, химия	9
История	8
Родной язык, литература	7
Естествознание, география	6
Физкультура	5
Труд	4
Черчение	3
Рисование	2
Пение	1

Задание № 3

Валеологическая оценка организации урока в классе начальной школы

Оборудование: бумага, ручка, методика корректурной пробы для учеников определенного возраста.

Ход работы:

Пронаблюдать за действиями учителя в течение урока. Определите, предпринимает ли преподаватель действия, направленные на улучшение состояния учащихся. Сформулируйте выводы: насколько действия учителя продуктивны, приведите примеры.

ПРИМЕР действий, направленных на улучшение состояния учащихся

Обеспечение необходимых гигиенических условий в учебных помещениях имеет несомненное значение для здоровья учащихся. Это касается многих факторов - от освещения и характеристик воздуха в помещении до особенностей конструкции и расположения рабочей мебели.

При оценке состояния воздушно-теплого режима следует исходить из основных показателей воздуха - состава, температуры и влажности.

Нормальный состав воздуха в классном помещении, обеспечивая адекватное насыщение

крови кислородом и своевременное ее освобождение от продуктов обмена веществ, исключительно важен для нормальной деятельности ЦНС.

Температура и относительная влажность воздуха в помещении, согласно гигиеническим нормативам, должны составлять 18-20°C и 30-70% соответственно.

Что касается влажности воздуха, то при высоких ее значениях затрудняется терморегуляция из-за того, что образующийся при угрозе перегревания пот не испаряется, а, впитываясь в ткани одежды, создает неблагоприятный для кожи и организма микроклимат: с одной стороны, содержащиеся в поте вредные вещества вызывают раздражение кожи и являются удобной для жизнедеятельности патогенных микроорганизмов средой, а с другой, - затруднение теплоотдачи провоцирует повышение температуры тела с соответствующим снижением работоспособности. Однако и излишняя сухость в помещении, которая достаточно часто встречается при искусственном отоплении, неблагоприятно сказывается на состоянии работника, особенно на его дыхательной системе. В частности, она вызывает высыхивание слизистой дыхательных путей, что лишает ее способности обезвреживать действие попадающих сюда возбудителей инфекции.

1. Во время перемен школьники должны покинуть класс, тк нужно создавать сквозняки открытыми окнами и дверьми, что обеспечивает быструю смену воздуха;

2. Организация на переменах двигательной активности.

3. На большой перемене - организация питания

4. На уроке: наличие эмоциональных разрядок, физкультминутки, психологический климат

Форма отчета "Валеологическая оценка классной комнаты и ее оборудования"

Оценка размеров классной комнаты

Критерии изучения	Результаты
Длина классной комнаты	
Ширина классной комнаты	
Площадь классной комнаты (Sk)	
Форма классной комнаты	
Вывод о соответствии требованиям	

Оценка естественного и искусственного освещения

Критерии изучения	Результаты
Площадь остекленной поверхности (So)	
Световой коэффициент (СК)	
Ориентация окон по сторонам света	
Суммарная мощность всех ламп	
Удельная мощность освещения (Муд):	
Наличие софитов над доской	
Правильность размещения софитов над доской	
Вывод о соответствии требованиям	

Оценка воздушно-теплового режима

Критерии изучения	Результаты
Температура (t)	
Площадь фрамуг или форточек (Sф)	
Коэффициент вентиляции (КВ)	
Вывод о соответствии требованиям	

Наружная температура	Длительность проветривания (мин.)	
	Малая перемена	Большая перемена
Вывод о соответствии требованиям		

Оценка выполнения требований к расстановке мебели в классе

Критерии изучения	Результаты
Расстояние от доски до первой парты среднего ряда	
Расстояние от последней парты до задней стены	
Расстояние от парт первого ряда до наружной стены	
Расстояние между рядами	
Вывод о соответствии требованиям	

Оценка цветовой гаммы кабинета

Критерии изучения	Результаты
Цвет стен	
Цвет пола	
Цвет мебели	
Цвет классной доски	
Цвет дверей	
Цвет оконных рам	
Гармоничность и сочетаемость окраски	
Вывод о соответствии требованиям	

Форма отчета "Валеологическая оценка расписания учебных занятий класса начальной школы"

Общие сведения:

Название и номер школы МБОУ № ... общеобразовательная школа».

Сведения о классе: ... класс

Время начала занятий:

Недельная сложность учебной нагрузки

	понедельник	вторник	среда	четверг	пятница	суббота
Дисциплины и их сложность						
Общая сложность						

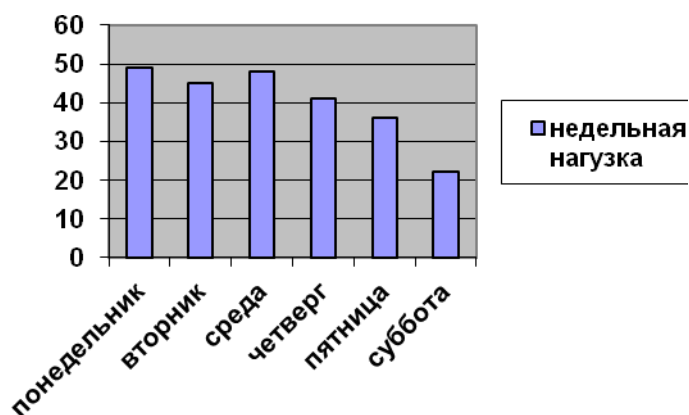


Рисунок - 1. График недельной учебной нагрузки класса начальной школы

Вывод о соответствии расписания каждого дня и за неделю в целом валеологическим требованиям (учет представлений об изменении умственной работоспособности в течение дня и недели, о биоритмах человека, возрастных особенностях учащихся разного возраста).

Форма отчета "Валеологическая оценка организации урока в классе начальной школы"

Общие сведения:

Класс, возраст учеников –

Дата проведения обследования –

День недели –

Место урока в расписании, время проведения –

Предыдущий урок –

Следующий урок -

Действия, предпринимаемые учителем, направленные на улучшение состояния учащихся:

Выводы: насколько действия учителя продуктивны.

Схема заключения

"Валеологическая оценка условий организации образовательного процесса начальной школы"

Общие сведения: образовательное учреждение, класс, количество учащихся, наличие/количество детей с ОВЗ, инвалидностью.

Валеологическая оценка классной комнаты и ее оборудования (общие выводы)_____

Валеологическая оценка расписания учебных занятий класса (общие выводы)_____

Валеологическая оценка организации урока в классе (общие выводы)_____

Учет индивидуальных особенностей детей с особыми потребностями при организации процесса образования (перечислить, в чем проявляется)_____

ЗАДАНИЕ 4.

РАЗРАБОТКА И ПРОВЕДЕНИЕ ВОСПИТАТЕЛЬНОГО МЕРОПРИЯТИЯ

1. Разработайте воспитательное мероприятие, согласовав его содержание и процесс организации с учителем (специалистом), оформите его конспект
2. Проведите разработанное воспитательное мероприятие, получите аналитическую оценку коллег (одногоруппников)
3. Получите экспертную оценку проведенного мероприятия со стороны педагога (специалиста)
4. Посетите воспитательное мероприятие своих коллег (одногоруппников), произведите его анализ по схеме

Схема конспекта воспитательного мероприятия

1. Название мероприятия
2. Цель мероприятия
3. Задачи мероприятия
4. Ожидаемые результаты
5. Материалы и оборудование
6. Методы и формы работы
7. Содержание мероприятия (вводная, основная и итоговая части)
8. Способы оценки эффективности мероприятия.

ЛИСТ ЭКСПЕРТНОЙ ОЦЕНКИ воспитательного мероприятия

Тема: _____

Дата проведения: _____

ФИО разработчика (ов) и организатора (ов) мероприятия _____

Участники воспитательного мероприятия (возраст, статус) _____

Форма проведения _____

Параметры оценки	Оценка воспитательного мероприятия	
	Количественная оценка (оцените представленные параметры по шкале от 1 до 10)	Качественная оценка (обозначьте достоинства, либо дефициты по тому или иному параметру)
1. Актуальность темы и содержания воспитательного мероприятия	1 2 3 4 5 6 7 8 9 10	

2. Соответствие заявленных цели и задач содержанию мероприятия	1 2 3 4 5 6 7 8 9 10	
3. Соответствие мероприятия общим воспитательным задачам, возрастным особенностям участников	1 2 3 4 5 6 7 8 9 10	
4. Особенности личности педагога, проводящего мероприятие: 4.1. контакт с учащимися 4.2. эмоциональность 4.3. убедительность	1 2 3 4 5 6 7 8 9 10 1 2 3 4 5 6 7 8 9 10 1 2 3 4 5 6 7 8 9 10	
5. Применение комплекса методов, способствующих вовлечению участников на всех этапах мероприятия	1 2 3 4 5 6 7 8 9 10	
6. Активность участников воспитательного мероприятия	1 2 3 4 5 6 7 8 9 10	
7. Привлечение участников мероприятия к подготовке либо к проведению профилактического мероприятия	1 2 3 4 5 6 7 8 9 10	

Отзыв:

ФИО, должность эксперта

подпись

Схема анализа воспитательного мероприятия

I. Общие сведения

Название мероприятия.

Дата и место его проведения.

Разработчик(и) и организатор(ы) мероприятия.

Состав группы учащихся: мальчики, девочки (по интересам) и др.

Вид деятельности: входит ли она в систему или является эпизодическим мероприятием.

Цель мероприятия: на решение каких задач формирования классного коллектива и формирование каких качеств личности учащихся рассчитано данное мероприятие. Какова направленность данного мероприятия (профилактическая, профориентационная и др.)?

Психологическое обоснование выбора данного вида и содержания деятельности:

а) соответствие занятия общим воспитательным задачам,

б) уровню развития классного коллектива,

в) возрастным особенностям учащихся.

II. Анализ подготовки мероприятия

1. Кто был инициатором данного мероприятия, и как оно готовилось? В чем и как проявлялось активность, самостоятельность и инициатива учащихся.

2. Методика подготовки мероприятия:

- планирование,

- разработка,

- участие в них детей.

3. Удалось ли в подготовительный период вызвать понимание необходимости и значимости предстоящей деятельности?

III. Ход мероприятия

1. Насколько убедительно, четко, эмоционально были раскрыты перед учащимися цели и задачи предстоящей деятельности?

2. Насколько содержательно, интересно и организовано проходила работа?

3. Какие знания приобрели учащиеся в ходе мероприятия, какие социальные установки формировались у учащихся, к какой общественно полезной деятельности побуждало их занятие?

4. Какие выводы сделали учащиеся по ходу работы и в заключение? Каких результатов достигли?

5. Как сказались проведенное мероприятие на формирование общественного мнения коллектива и отдельных учащихся, на их взаимоотношениях? Каким может быть последствие этого занятия для развития коллектива, для формирования его общественной направленности?

6. Каково его воздействие на отдельных учащихся:

- эмоционально-эстетическая отзывчивость на прекрасное в искусстве;

- этика труда, художественная деятельность;

- эстетика поведения.

7. Роль и место старших (воспитателя, психолога, приглашенных) на данном занятии.
8. Методика работы, характер отношений, их соответствие воспитательным задачам, возрастным и индивидуальным особенностям, уровню развития коллектива.

IV. Общая оценка воспитательного мероприятия

1. Насколько удалось достигнуть воспитательных целей и задач? Причины успехов, неудач, ошибок?
2. Общая оценка воспитательной ценности проведенной работы.
3. Психолого-педагогические выводы и предложения в адрес и учащихся.

V. Анализ деятельности педагога (организатора)

1. Какие черты характера педагога способствовали проведению воспитательной работы с учащимися, какие, наоборот, мешали?
2. Какие педагогические способности проявлялись при проведении воспитательной работы с учащимися?
3. Проявился ли педагогический такт педагога и в чем именно? Случаи нетактичности педагога.
4. Способствовало ли или мешало эмоционально-психологическое состояние педагога проведению воспитательной работы, почему?

Задание 4. Проведение диагностического обследования детского коллектива

1. Провести диагностическое обследование временного детского коллектива, в том числе используя метод социометрии.
2. Оформить отчет «Характеристика временного детского коллектива» (схема анализа в Приложении 10).
3. Разработать рекомендации (в свободной форме) по оптимизации межличностных отношений в коллективе.

СХЕМА ХАРАКТЕРИСТИКИ ДЕТСКОГО КОЛЛЕКТИВА

1. Общие сведения о детском коллективе
Количество детей, из них — мальчиков и девочек, как долго существует данный коллектив. Отношение детей к педагогу.

2. Структура детского коллектива и внутригрупповые процессы. Лидерство, руководство, наличие изолированных, замкнутых и необщительных детей, пути и методы вовлечения их в жизнь коллектива. Нормы, ценности группы, наличие традиций в коллективе. Критика и самокритика в коллективе.

3. Характер общения детей в коллективе. Степень организованности, сплоченности коллектива. Формы взаимопомощи, взаимоотношений между мальчиками и девочками.

4. Творческий потенциал и творческая активность детей.
Наличие детей с высоким уровнем общих и специальных способностей, склонных к проявлению фантазии и нестандартно мыслящих. Способность коллектива к творческому решению задач, потребность коллектива в творческой деятельности.

5. Уровень воспитанности коллектива, усвоение им социального опыта. Общая характеристика дисциплины в коллективе. Характер дисциплины в различных видах деятельности. Крайне недисциплинированные учащиеся, формы проявления и причины их недисциплинированности. Проявление чуткости, внимательности, чести, долга и др. Какие существуют формы и методы воспитания этих чувств в коллективе. Выводы, постановка проблем, прогноз, задачи.

Задание 5. Психологический анализ урока

Конспект урока

1. Цель и задачи урока.
2. Оборудование.
3. Ход урока.

Общие сведения

1. Класс, учебная дисциплина, день недели, место урока в расписании, количество учащихся на уроке.
2. Тема урока, его место в системе уроков по данной теме.
3. Цель, задачи урока (обучение, воспитание, развитие), комплексность их решения.
4. Структура урока. Этапы урока. Соответствие структуры урока целям, содержанию и методам обучения.
5. Дидактическое взаимодействие на уроке. Технология реализации сотрудничества в обучении.
6. Посильность объема и сложности домашнего задания.

Схема психологического анализа урока

1. Психологическая цель урока

- 1) проектирование развития учащихся в пределах изучения конкретного учебного предмета и конкретного урока;
- 2) учет в целевой установке урока психологической задачи изучения темы и результатов, достигнутых в предшествующей работе;
- 3) предусмотрение отдельных средств психолого-педагогического воздействия, методических приемов, обеспечивающих развитие учащихся.

2. Стиль урока

- 1) определение содержания и структуры урока в соответствии с принципами развивающего обучения:
 - соотношение нагрузки на память учащихся и их мышление;
 - определение объема воспроизводящей деятельности учащихся и творческой;
 - планирование усвоения знаний в готовом виде (со слов учителя, из учебника, пособия и т.п.) и в процессе самостоятельного поиска;
 - выполнение учителем проблемно-эвристического обучения и учащимися; кто ставит проблему, формулирует ее, кто решает);
 - учет контроля, анализа и оценки деятельности школьников, осуществляемых учителем, и взаимной критической оценки, самоконтроля и самоанализа учащихся
 - соотношение побуждения учащихся к деятельности (комментарии вызывающие положительные чувства в связи с проделанной работой, установки, стимулирующие

интерес, волевые усилия к преодолению трудностей и т.д.) и принуждения (напоминание об отметке, резкие замечания, нотации и т.п.);

2) особенности самоорганизации учителя:

- подготовленность к уроку, осознание психологической цели и внутренняя готовность к ее осуществлению;
- рабочее самочувствие в начале урока и в его ходе (собранность, сонатроенность с темой и психологической целью урока, энергичность, настойчивость в осуществлении поставленной цели, оптимистический подход ко всему происходящему на уроке, педагогическая находчивость и др.);
- внешний облик учителя (поза, мимика, пантомима, одежда, прическа, чувство вкуса, стиля).

3. Психологический анализ деятельности учителя на уроке

- наличие физической или психической дистанции между учителем и детьми ("над", "рядом", ' вместе');
- преобладающее отношение к классу;
- коммуникабельность, умение устанавливать контакт с классом и с каждым учеником;
- способы активизации работы учащихся (их разнообразие и педагогическая целесообразность);
- соотношение индивидуального и группового общения на уроке;
- способность к делегированию полномочий учащимся;
- умение слушать;
- способность к индивидуализации и дифференциации учебной работы с учащимися;
- стимулирование запоминания или понимания, самостоятельности мышления; работа по формированию умственных действий (анализ, синтез, сравнение, обобщение, абстрагирование, классификация, систематизация и др.);
- соотношение принуждения и приглашения в способах организации учебной работы;
- эмоциональная устойчивость, владение собой, преобладание эмоции;
- увлеченность преподаваемым предметом;
- адекватность индивидуальной манеры поведения учителя свойствам его темперамента.

4. Организация познавательной деятельности учащихся

1) определение мер для обеспечения условий продуктивной работы мышления и воображения учащихся:

- планирование путей восприятия учениками изучаемых объектов и явлений, их осмысления;
- использование установок в форме убеждения, внушения;
- планирование условий устойчивого внимания и сосредоточенности учащихся;
- использование различных форм работы для актуализации в памяти учащихся ранее усвоенных знаний и умений, необходимых для восприятия новых (беседа, индивидуальный опрос, упражнения по повторению),

2) организация деятельности мышления и воображения учащихся в процессе формирования новых знаний и умений:

- определение уровня сформированности знаний и умений у учащихся (на уровне конкретно-чувственных представлений, понятий, обобщающих образов "открытий", формулирования выводов);
- опора на психологические закономерности формирования представлений понятий, уровней понимания, создания новых образов в организации мыслительной деятельности и воображения учащихся;
- планирование приемов и форм работы, обеспечивающих активность и самостоятельность мышления учащихся (система вопросов, создание проблемных ситуаций, разные уровни проблемно-эвристического решения задач, использование задач с недостающими и излишними данными, организация поисковой и исследовательской работы учащихся на уроке, создание преодолимых интеллектуальных затруднений в ходе самостоятельных работ, усложнение заданий с целью развития познавательной самостоятельности учащихся);
- руководство повышением уровня понимания (от описательного, сравнительного, объяснительного к обобщающему, оценочному, проблемному) и формированием умений рассуждать и умозаключать;
- использование различных видов творческих работ учащихся (объяснение цели работы, условий ее выполнения, обучение отбору и систематизации материала, а также обработке результатов и оформлению работы);

3) учет возрастных особенностей учащихся:

- планирование урока в соответствии с индивидуальными и возрастными особенностями учащихся;
- проведение урока с учетом особенностей, потребностей и возможностей сильных и слабых учеников;
- реализация дифференцированного подхода к сильным и слабым ученикам.

4) закрепление результатов работы:

- формирование навыков путем упражнений,
- обучение переносу ранее усвоенных умений и навыков на новые условия работы, предупреждение механического переноса.

5. Психологический анализ учебной деятельности учащихся

- позиция учащихся: активная (субъекты учебной деятельности, действующие по внутреннему побуждению) или пассивная (исполнители целей и задач учителя);
- владение основными компонентами учебной деятельности (постановка цели, ее принятие, выбор средств решения учебных задач, самоанализ, самооценка процесса и результатов учебной деятельности);
- преобладание мотивации учения, проявившейся на данном уроке;
- нацеленность урока: на процесс или на результат учебной работы;
- наличие инициативы у учащихся в процессе учебной работы;
- наличие творческой или исполнительской позиции у детей, тяготение к действиям по алгоритму или эвристическому решению учебных задач, вариативности в решениях;
- наличие вопросов, добавлений, комментариев со стороны детей;
- отношение к ошибкам - своим и товарищей (есть ли страх, напряженность в ситуации ошибки или она вызывает живой интерес и потребность ее анализа);
- роль учащихся (коммуникативная открытость, индивидуальность, нестандартность речи);

- склонность к кооперации или конкурентности (групповая, парная работа, дискуссии, коллективное решение учебных задач, взаимопомощь, сочувствие в ситуациях неудач, радость в связи с успехом товарищей);
- раскрепощенность или скованность (закрыты, прячутся за ролевые маски);
- отношение учащихся к учителю (уважительное, равнодушное, подчиненное, недоброжелательное);
- преобладающее на уроке самочувствие и настроение класса (напряженность, страх, воодушевленность, энтузиазм, бодрость, жизнерадостность, мажорность, подавление, равнодушие, раздражительность, агрессия).

Задание 6.

«Изучение детско-родительских отношений»

Содержание задания:

1. Проведите исследование особенностей отношения ребенка к членам своей семьи с помощью проективной методики «Кинетический рисунок семьи» (авт. Р. Бернс, С. Кауфман) <http://testoteka.narod.ru/pm/1/07.html>. Обработайте результаты, подготовьте заключение по итогам обследования.
2. Проведите исследование особенностей родительского отношения к ребенку с помощью методики «Опросник родительского отношения» (авт. А.Я. Варга, В.В. Столин) <http://testoteka.narod.ru/dro/1/03.html>. Обработайте результаты, подготовьте заключение по итогам обследования.
3. Разработайте рекомендации по оптимизации детско-родительских отношений в обследованной семье с учетом выявленных рисков и потенциала.

Отчетная документация по заданию: первичные материалы: рисунок, заполненный бланк для опроса родителя, заключения по результатам диагностического исследования, рекомендации по оптимизации детско-родительских отношений.

ЗАДАНИЕ 7.

РАЗРАБОТКА И ПРОВЕДЕНИЕ ГРУППОВОГО КОРРЕКЦИОННО-РАЗВИВАЮЩЕГО ЗАНЯТИЯ С ОБУЧАЮЩИМИСЯ ГРУППЫ РИСКА

1. Разработайте групповое коррекционно-развивающее занятие с обучающимися группы риска, согласовав его содержание и процесс организации с педагогом-психологом (специалистом), оформите его конспект
2. Проведите разработанное групповое коррекционно-развивающее занятие с обучающимися группы риска
3. Получите экспертную оценку проведенного занятия со стороны педагога-психолога (специалиста)
4. Напишите рефлексивный отчет о проведенном занятии

КОНСПЕКТ

группового коррекционно-развивающего занятия

«_____»

Дата и время (начало и окончание):

Цель занятия:

Задачи:

Форма занятия:

Возраст:

Оборудование:

Ход занятия:

Этап занятия	Содержательные компоненты занятия (игры / упражнения)	Цель задания	Выполнения задания обучающимися	Характер помощи в ситуациях затруднения
Организационная часть				
Практическая часть				
Заключительная часть				

Приложения (если необходимы)

ЛИСТ ЭКСПЕРТНОЙ ОЦЕНКИ

группового коррекционно-развивающего занятия

Тема: _____

Дата проведения: _____

ФИО разработчика (ов) занятия _____

Участники занятия (возраст, статус) _____

Форма проведения _____

Параметры оценки	Оценка группового коррекционно-развивающего занятия	
	Количественная оценка (оцените представленные параметры по шкале от 1 до 10)	Качественная оценка (обозначьте достоинства, либо дефициты по тому или иному параметру)
1. Актуальность темы и содержания занятия	1 2 3 4 5 6 7 8 9 10	

РЕФЛЕКСИВНЫЙ ОТЧЕТ
о проведении группового коррекционно-развивающего занятия

На занятии мне удалось

Как я проявил (а) свои сильные стороны?

Мог (ла) ли я сделать больше? Что именно?

Что мне помешало? (не внешние, а внутренние, субъективные факторы)

Как я с этим справлюсь?

Совпали ли результаты данного занятия с его целью и моими ожиданиями? В чем именно?

Задание 8.

**«СОСТАВЛЕНИЕ ПРОФЕССИОГРАММЫ С УЧАЩИМИСЯ 8-10 КЛАССОВ
«Моя будущая профессия»**

Провести профориентационное мероприятие с учащимися 8-10 классов.

1. Провести профориентационное мероприятие с учащимися 8-10 классов и составить с обучающимися профессиограмму «Моя будущая профессия» по схеме (Приложение 5)
3. Провести анализ профессиограмм обучающихся
4. Составить рекомендации по дальнейшей профориентационной работе с обучающимися

Схема профессиограммы:

1. **Общие сведения о профессии** (название; существующие специальности, их востребованность на рынке труда, заработная плата и др.);
2. **Основные профессиональные задачи**, которые решает специалист данной профессии.

3. **Характеристика процесса труда** (орудия труда; рабочее место; продукция; характер работы (монотонный или разнообразный и др.); отрицательные стороны процесса труда)
4. **Санитарно-гигиенические условия труда:** режим труда и рабочий ритм; основные требования к физическому состоянию организма работающего; медицинские противопоказания; возможные производственные травмы, профессиональные заболевания.
5. **Психологические требования** профессии к человеку: возможные трудности и напряженные ситуации; основные качества, которыми должен обладать работающий: эмоционально-волевые; деловые; познавательные; моральные.
6. **Требования к профессиональной подготовке** (уровень образования; знания и умения, необходимые для выполнения работы; необходимость регулярного повышения квалификации);
7. **Сведения о профессиональной подготовке:** пути получения профессии; условия поступления; продолжительность обучения; основные изучаемые дисциплины; зарплата; перспективы профессионального роста.

ЗАДАНИЕ 9. ИНДИВИДУАЛЬНОЕ ЗАДАНИЕ

Запрос учреждения:

СОГЛАСОВАНО: _____

ФИО, должность, подпись

Планируемые мероприятия:

Мероприятия	Дата проведения	Результат

Оценка выполнения запроса студентом **1 2 3 4 5 6 7 8 9 10**
(по десятибалльной шкале)

Куратор практики в учреждении _____
ФИО, должность, подпись

Лист внесения изменений

Дополнения и изменения рабочей программы на 2018/2019 учебный год

В рабочую программу вносятся следующие изменения:

1. На титульном листе РПП и ФОС изменено название ведомственной принадлежности «Министерство науки и высшего образования» на основании приказа «о внесении изменений в сведения о КГПУ им. В.П. Астафьева» от 15.07.2018 № 457 (п).

Лист внесения изменений

Дополнения и изменения в рабочей программе практики на 2019/2020 учебный год


В рабочую программу практики вносятся следующие изменения:

1. Список литературы обновлен учебными и учебно-методическими изданиями, электронными образовательными ресурсами. Обновлен перечень современных профессиональных баз данных и информационных справочных систем.
2. Обновлен перечень лицензионного программного обеспечения.

Рабочая программа пересмотрена и одобрена на заседании кафедры социальной педагогики и социальной работы

«13»мая 2019 г. протокол № 9

Внесенные изменения утверждаю:

Заведующий кафедрой социальной педагогики и социальной работы
Т. В. Фурьева 

Одобрено НМСС (Н)

Протокол № 9 от «14» мая 2019 г.

Председатель НМСС (Н)



Если выпускающая кафедра не является кафедрой-разработчиком, вносимые изменения должны быть одобрены обеими кафедрами.

**Карта литературного обеспечения практики
(включая электронные ресурсы)**

Учебная практика: практика по получению первичных профессиональных умений и навыков

(вид, наименование практики)

Для обучающихся образовательной программы

44.03.02 Психолого-педагогическое образование

(указать уровень, шифр и наименование направления подготовки.)

Психология и социальная педагогика тьюторской деятельности

(указать профиль/ название программы и форму обучения)

Наименование	Место хранения/ электронный адрес	Кол-во экземпляров/ точек доступа
Основная литература		
Социальная педагогика [Текст] : учебник и практикум для академического бакалавриата / [В. В. Афанасьев [и др.]] ; общ. ред. В. С. Торохтий ; Московский гор. психолого-пед. унт-т. - 3-е изд. - М. : Юрайт, 2016. - 450, [1] с.	Научная библиотека	2
Тьютор в современной школе: сопровождение особого ребенка [Текст] : методические рекомендации для начинающих тьюторов / А. В. Мамаева, О. Л. Беляева, С. В. Шандыбо ; отв. ред.: И. П. Цвелюх, С. В. Шандыбо, Е. А. Черенёва. - Красноярск : КГПУ им. В. П. Астафьева, 2015. - 214 с.	Научная библиотека	2
Дополнительная литература		
Фурьева, Татьяна Васильевна. Проектное обучение в профессиональной подготовке социальных педагогов [Текст] : учебно-методическое пособие / Т.В. Фурьева, Н.А. Старосветская. - Красноярск : РИО КГПУ, 2004. - 136 с.	Научная библиотека	5
Социальная педагогика [Текст] : курс лекций : учебное пособие для студентов высших учебных заведений / ред. М. А. Галагузова. - М. : ВЛАДОС, 2006. - 416 с. - (Учебное пособие для вузов). - Библиогр.: с. 411-	Научная библиотека	94

416.		
Учебно-методическое обеспечение для самостоятельной работы		
Методические рекомендации методические указания/ Сост. З.К. Бакшеева, Г.С. Саволайнен, Т.С. Дорофеева, Ю.С. Ценюга. - Красноярск: КГПУ им. В. П. Астафьева, 2006. - 32 с.	Научная библиотека	10
Информационные справочные системы		
Elibrary.ru [Электронный ресурс] : электронная библиотечная система : база данных содержит сведения об отечественных книгах и периодических изданиях по науке, технологии, медицине и образованию / Рос. информ. портал. – Москва, 2000– . – Режим доступа: http://elibrary.ru .	http://elibrary.ru	Свободный доступ
Межвузовская электронная библиотека (МЭБ)	https://icdlib.nspu.ru/	Индивидуальный неограниченный доступ

СОГЛАСОВАНО:

заместитель директора библиотеки _____

(должность структурного подразделения)



/ Шулипина С.В.

(подпись)

(Фамилия И.О.)

Карта баз практики

учебная практика (практика по получению первичных профессиональных умений и навыков)

(вид, наименование практики)

Для обучающихся образовательной программы
44.03.02 Психолого-педагогическое образование

(указать уровень, шифр и наименование направления подготовки.)

Психология и социальная педагогика тьюторской деятельности,

очная форма обучения

(указать профиль/ название программы и форму обучения)

№ п/п	Вид практики	Место проведения практики
1	Учебная практика (практика по получению первичных профессиональных умений и навыков)	МБОУ СШ № 91 г. Красноярск
2	Учебная практика (практика по получению первичных профессиональных умений и навыков)	МБОУ СШ № 39 г. Красноярск

ПРИЛОЖЕНИЯ

МИНИСТЕРСТВО ОБРАЗОВАНИЯ И НАУКИ РФ
федеральное государственное бюджетное образовательное учреждение
высшего образования

«Красноярский государственный педагогический университет им. В.П.
Астафьева»

Институт социально-гуманитарных технологий
Кафедра социальной педагогики и социальной работы

Направление: 44.03.02 «Психолого-педагогическое образование»
профиль: «Психология и социальная педагогика тьюторской
деятельности»

ОТЧЕТНАЯ ДОКУМЕНТАЦИЯ ПО УЧЕБНОЙ ПРАКТИКЕ

Выполнил студент
ФИО _____
Форма обучения: очная
группа _____

Проверил:

Отметка о зачете _____

Красноярск 201__

Индивидуальный рефлексивный отчет
(заполняется студентом)
II курс, учебная практика

Ф.И.О. студента

учреждение, в котором проводилась практика

1. Ф.И.О.
2. Учреждение, где проходила практика.
3. С какими категориями учащихся работал(а)?
4. Должностные обязанности на практике.
5. Ваши впечатления об учебной практике. Что для Вас было самым интересным на практике? Что для Вас стало открытием во время практики?
6. Анализ собственной деятельности на практике.
7. Проанализируйте, какие профессиональные умения, компетенции, качества сформировались (развились) у Вас за время прохождения данной практики в большей степени. За счет чего произошли изменения?
8. Проанализируйте, какие профессиональные умения, компетенции, качества требуют особого внимания, т.к. сформированы (развиты) у Вас слабо. Какие факторы препятствовали формированию (развитию) у Вас данных умений, качеств, компетенций?

ХАРАКТЕРИСТИКА СТУДЕНТА 2 КУРСА
направление 44.03.02 "Психолого-педагогическое образование",
профиль "Психология и социальная педагогика тьюторской деятельности"

ФИО _____
студента _____
Учреждение _____

I БЛОК. Диагностическая работа

1. Студент способен использовать методы диагностики при изучении особенностей развития, общения, деятельности детей разного возраста

0 1 2 3 4 5 6 7 8 9 10

Комментарий _____

2. Студент владеет способами проведения диагностических исследований по изучению личности, семьи, социального окружения

0 1 2 3 4 5 6 7 8 9 10

Комментарий _____

3. Студент способен осуществлять обработку, анализ и интерпретацию полученных результатов диагностики

0 1 2 3 4 5 6 7 8 9 10

Комментарий _____

II БЛОК. Внеучебная работа

1. Студент умеет организовывать различные виды деятельности: игровую, учебную, предметную, продуктивную, культурно-досуговую

0 1 2 3 4 5 6 7 8 9 10

Комментарий _____

2. Способен к разработке и реализации воспитательных мероприятий различной направленности (профилактических, профориентационных и др.)

0 1 2 3 4 5 6 7 8 9 10

Комментарий _____

III БЛОК. Работа с документацией.

1. Владеет способами ведения документации, составления отчетов по итогам выполненной деятельности

0 1 2 3 4 5 6 7 8 9 10

Комментарий _____

2. Способен оформлять в соответствии с требованиями документацию по работе с несовершеннолетними и их семьями (психологическое заключение, характеристика, индивидуальная программа реабилитации и др.)

0 1 2 3 4 5 6 7 8 9 10

Комментарий _____

IV БЛОК. Профессиональное саморазвитие, профилактика личностных профессиональных деформаций

1. Стремится к саморазвитию в будущей профессиональной деятельности

0 1 2 3 4 5 6 7 8 9 10

Комментарий _____

2. Владеет способами восполнения пробелов профессиональной подготовки

0 1 2 3 4 5 6 7 8 9 10

Комментарий _____

3. Владеет способами профилактики личностных профессиональных деформаций

0 1 2 3 4 5 6 7 8 9 10

Комментарий _____

4. Соблюдает в деятельности и поведении профессионально-этические требования, демонстрирует высокую социальную культуру

0 1 2 3 4 5 6 7 8 9 10

Комментарий _____

Общий вывод - оценка личностных качеств студента, обеспечивающих эффективность профессиональной деятельности (активность, инициатива, ответственность и проч.)
