

МИНИСТЕРСТВО ОБРАЗОВАНИЯ И НАУКИ РОССИЙСКОЙ ФЕДЕРАЦИИ
федеральное государственное бюджетное образовательное учреждение высшего образования
«Красноярский государственный педагогический университет
им. В.П. Астафьева»
(КГПУ им. В.П. Астафьева)
Институт социально-гуманитарных технологий
Кафедра коррекционной педагогики

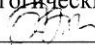
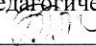
Бахман Александра Андреевна

МАГИСТЕРСКАЯ ДИССЕРТАЦИЯ

Особенности монологической речи детей старшего дошкольного возраста с
кохлеарными имплантами

направление подготовки 44.04.03 Специальное (дефектологическое) образование
направленность (профиль) образовательной программы
Логопедическая работа с лицами, имеющими речевые нарушения

ДОПУСКАЮ К ЗАЩИТЕ

И.о. зав. кафедрой
коррекционной педагогики
кандидат педагогических наук, доцент
_____  Беляева О.Л.
« _____ » _____ 2017 г.
Руководитель магистерской программы
_____ Проглядова Г.А.
« _____ » _____ 2017 г.
Научный руководитель
кандидат педагогических наук, доцент
_____  Беляева О.Л.
« _____ » _____ 2017 г.
Обучающийся Бахман А.А.
« _____ » _____ 2017 г.

Красноярск 2017

Введение

Актуальность исследования. За последние несколько лет среди детей с нарушениями слуха увеличивается количество детей после кохлеарной имплантации.

В федеральном государственном образовательном стандарте дошкольного общего образования (Приказ №1958 от 19.12.2014 г.) прописано что, дети с кохлеарными имплантами имеют право получать дошкольное образование вместе со слышащими сверстниками, и образовательные учреждения столкнулись с необходимостью слухоречевой реабилитации и развитием монологической речи у таких детей.

Высокий уровень развития монологической речи у ребенка после кохлеарной имплантации будет в том случае, если слухоречевая реабилитация проходила в благоприятных условиях. То есть операция по кохлеарной имплантации проведена в раннем возрасте, были обеспечены регулярные занятия со специалистами, родители были включены в процесс образовательной реабилитации и ребенок находился в естественной речевой среде (Гончарова Е.Л, Зонтова О.В., Королева И.В., Сатаева А.И., Миронова Э.В. и др.). Таким образом, встает вопрос о создании благоприятных условий для развития монологической речи детей с кохлеарными имплантами.

Проблема исследования в соответствии с актуальностью изучаемого вопроса заключается в поиске условий слухоречевой реабилитации, которые будут способствовать развитию монологической речи детей после кохлеарной имплантации в старшем дошкольном возрасте.

Цель исследования: разработать методические рекомендации по развитию монологической речи у старших дошкольников с кохлеарным имплантом с учетом выявленных особенностей монологической речи.

Задачи:

1. Проанализировать литературные источники по проблеме исследования.
2. Провести анкетирование родителей, с целью выявления условий прохождения слухоречевой реабилитации.

3. Провести констатирующий эксперимент по выявлению и обобщению особенностей монологической речи старших дошкольников после кохlearной имплантации.

4. Описать условия и содержание логопедической работы по развитию монологической речи старших дошкольников с кохlearными имплантами.

Гипотеза нашего исследования заключается в предположении о том, что:

1) Монологическая речь детей после кохlearной имплантации имеет такие особенности как: аграмматизмы, нарушения звукослоговой структуры слова и дефицит словаря (активного и пассивного).

2) У дошкольников, перенесших кохlearную имплантацию в возрасте с двух до трех лет, у которых реабилитация проходила при неблагоприятных условиях, будет низкий уровень монологической речи.

Объект: монологическая речь.

Предмет: особенности монологической речи старших дошкольников с кохlearными имплантами.

Методологической и теоретической основой исследования явились положения общей и специальной педагогики и психологии:

- о возрастных этапах, закономерностях и условиях речевого развития в онтогенезе (А.Н. Гвоздев, Н.И. Жинкин, А.А. Леонтьев, Д.Б.Эльконин);
- об основных закономерностях развития нормального и аномального ребенка (Л.С. Выготский, Р.Е. Левина, В.И. Лубовский, А.Стребелева);
- о системно-комплексном подходе к обучению детей с различными формами дизонтогенеза (П.К. Анохин, А.Г. Асманов, Л.С.Выгодский, А.Р. Лурия, и др.);
- о формировании и развитии слухового восприятия у детей с нарушениями слуха (Р. М. Боскис, Л. П. Назарова, Е. П. Кузьмичева и др.);
- положения «слухового» метода реабилитации глухих детей после кохlearной имплантации (И.В. Королева);

- подход отечественной научной школы сурдопедагогике к психолого-педагогической реабилитации детей после кохлеарной имплантации в соответствии с динамической педагогической классификации детей с кохлеарными имплантами (О. Л. Кукушкина, Е.Л. Гончарова, А.И. Сатаева и др.);
- базовое положение отечественной научной школы сурдопедагогике о возможности приближения глухого ребенка к возрастной норме в адекватных условиях обучения и воспитания (Б.Д.Корсунская, Э.И. Леонгард, Т.В. Пельмская, Н.Д. Шматко).

Методы исследования определялись в соответствии с целью, гипотезой и задачами работы. В ходе исследования применялись как теоретические, так и эмпирические методы. К первым относится библиографический метод, ко вторым – констатирующий эксперимент по методике В.П. Глухова и его анализ.

База исследования: эксперимент проводился на базе «МБДОУ №194 комбинированного вида» г. Красноярска и КГБДОУ «Березовский детский сад».

Этапы исследования:

Исследование включало в себя 3 этапа:

1 этап - аналитический (10.2015 - 06.2016 год): осуществлялся подбор, изучение и анализ различных литературных источников по проблеме исследования, определялись теоретические и методологические основы исследования, разрабатывались исходная гипотеза, цели, задачи, программа эксперимента.

2 этап - опытно-экспериментальный (10.2016-12.2016 год): на этом этапе проводилась диагностика старших дошкольников с кохлеарными имплантами, анкетирование родителей и анализ результатов.

3 этап - заключительно - обобщающий (01.2017-11.2017 год): систематизировались и обобщались полученные результаты

констатирующего эксперимента, уточнялись теоретические выводы, разрабатывались методические рекомендации.

Научная новизна исследования заключается в изучении и описании особенностей монологической речи старших дошкольников после кохлеарной имплантации.

Теоретическая значимость исследования:

- в расширении представлений о монологической речи детей после кохлеарной имплантации;
- в обобщении особенностей монологической речи детей с кохлеарными имплантами;

Практическая значимость исследования заключается:

- в разработке методических рекомендаций по организации и содержанию логопедической работы по развитию монологической речи у детей с кохлеарным имплантом;
- представленные методические рекомендации могут быть полезны воспитателям общеразвивающих, комбинированных и логопедических групп дошкольных образовательных учреждений; учителям-логопедам; родителям детей с кохлеарными имплантами для их целенаправленного развития монологической речи.

Структура работы: работа включает в себя введение, две главы, заключение, методические рекомендации, библиографический список, приложения.

ГЛАВА 1. ТЕОРЕТИКО-МЕТОДОЛОГИЧЕСКИЕ АСПЕКТЫ ПРОБЛЕМЫ РАЗВИТИЯ МОНОЛОГИЧЕСКОЙ РЕЧИ ДЕТЕЙ СТАРШЕГО ДОШКОЛЬНОГО ВОЗРАСТА

1.1 Развитие монологической речи в онтогенезе

Под монологической речью принято понимать речь одного лица, выражающего более или менее в развёрнутой форме свои мысли, намерения, оценку событий и т. д. [18;5].

Филичева Т.Б. определяет монологическую речь как последовательное связное изложение одним лицом системы знаний. Для нее характерны: последовательность и доказательность, которые обеспечивают связность мысли, грамматически правильное оформление, выразительность голосовых средств [68, 3].

По мнению Волковой Л.С. монологическая речь - это связная речь одного лица, коммуникативная цель которой – сообщение о каких-либо знаниях [13;10].

Онтогенез речи – это весь период формирования речи человека, от первых его речевых актов до того совершенного состояния, при котором родной язык становится полноценным орудием мышления и общения [23;7].

В научной литературе онтогенезу речи уделяется много внимания и это отражается в многочисленных психолого-педагогических и лингвистических исследованиях. Нас интересует становление монологической речи у детей с нормальным речевым развитием.

Развитие онтогенеза монологической речи представлено в работах Т.А.Ладыженской, М.С.Лаврик, Л.А.Пеньковской, Л.П.Федоренко, Ф.А.Сохина, Ушаковой О.С., Алексеева М.М., Яшина Б.И. и др. [40,41, 48, 66, 58, 64, 1].

Если обобщить исследования всех авторов, направленные на изучение онтогенеза монологической речи, то можно выделить несколько этапов ее становления.

Речевые проявления ребенка на *первом году* жизни составляют подготовительный этап формирования речи. Под влиянием эмоционального общения с взрослым у ребенка впервые месяцы жизни возникают ответные голосовые реакции. С трехмесячного возраста ребенок начинает повторять слышимые звуки человеческого голоса: гукает (произносит короткие сочетания согласных в гласных — агы, кхы, гы), гулит (произносит нараспев гласные — а-а-а... э-э-э...). Во втором полугодии появляется лепет [11;46].

К *концу первого - началу второго года жизни* появляются первые осмысленные слова, но они преимущественно выражают желание и потребности ребенка. Только во второй половине второго года жизни слова начинают служить обозначением предметов. Слово для ребенка имеет смысл целого предложения. Постепенно появляются первые предложения, сначала из двух, а к двум годам из трех и четырех слов. К концу второго года жизни ребенка слова начинают грамматически оформляться, и дети выражают свои мысли и желания более точно и ясно.

В *три года* происходит активное развитие речи, увеличивается словарный запас, усложняется структура предложений, появляются первые придаточные предложения времени (когда...), причины (потому что) [49;46].

По мнению Ф.А.Сохина речь детей в этом возрасте ситуативна, потому что ее смысловое содержание понятно лишь в связи с ситуацией. Так же при построении предложений ребенок допускает много ошибок в определении действия и качества предмета [58;120].

Алексеева М.М., Яшина Б.И. отмечают что, в этом возрасте речь связана с непосредственным опытом детей, поэтому в рассказах ребенка вместе с фактами из материала на заданную тему встречаются события из личного опыта [1; 95].

Для монологической речи этого возраста характерны неполные, неопределенно-личные предложения, которые состоят часто из одного сказуемого, а название предметов заменяются местоимениями.

Такой вид монологической речи как *описание* или *повествование* начинает развиваться у детей только после 3 лет, когда у ребенка возникает необходимость в передаче другим людям собственных мыслей, которые появляются в процессе самостоятельной практической деятельностью ребенка.

По мнению О.А.Нечаевой описание — это модель монологического сообщения в виде перечисления одновременных или постоянных признаков предмета в широком понимании, имеющая для этого определенную языковую структуру [47;88].

Так же О.А.Нечаева в своих трудах выделяет три вида устной монологической речи или "функционально-смысловые" типы:

- *Описание* - это развернутая словесная характеристика предмета или явления, в этом виде нет никаких действий. В нем уточняются форма, состав, структура, свойства, назначение (объекта). Цель описания— дать полное представление о предмете.

- *В повествовании* – сообщается о каком-либо событии, которое развивается во времени и имеет «динамику». Особенность данного типа монологической речи в том, что в изображаемых событиях или явлениях, действия следуют друг за другом или обуславливают друг друга.

- *Рассуждение* – вид монологического высказывания, в котором отражается причинно-следственная связь каких-либо фактов (явлений).

К 4 годам детям доступен такой вид монологической речи как *описание* (простое описание предмета). В этом возрасте только появляется умение выделять объект описания и поэтому ребенок может описать предмет, но при этом не назвать его, используя местоимения (у него, она).

По мнению исследователей (В.В.Гербова [15], Т.И.Гризик [20], Т.Ткаченко [61]), наиболее сложным при построении описания является соблюдение

последовательности, поэтому ответы детей чаще непоследовательны, одна мысль вклинивается в другую, определенный порядок перечисления признаков отсутствует. У детей, получается, составлять небольшие рассказы по картинке, игрушке, но их рассказы в большинстве своем копируют образец взрослого, потому что они еще не могут отличить главное от деталей.

В повествовании переплетаются события из материала на заданную тему вместе с событиями из личного опыта, и предложения часто состоят из одного сказуемого.

В этом возрасте речь все еще ситуативна, хотя идет развитие контекстной речи.

По мнению Ф.А. Сохина, в монологической речи начинают появляться прилагательные для обозначения признака предмета, наречия — для обозначения временных и пространственных отношений, появляются обобщения, выводы, умозаключения. Дети начинают пользоваться придаточными предложениями, появляются придаточные условия, дополнительные, определительные.

Такого вида монолога как *рассуждение* еще нет.

В 5-6 лет идет активное развитие монологической речи, так как к этому возрасту завершается фонематическое развитие речи и усвоение морфологического, грамматического и синтаксического строя языка [62; 56].

В речи уменьшается число неполных и простых нераспространенных предложений за счет появления распространенных, осложненных и сложных, а активный словарь теперь содержит много слов сложных в лексическом и фонетическом плане.

В старшем дошкольном возрасте появляются простейшие формы *рассуждения*, заключающие в себе движение мысли от частного к общему [10;44].

Как отмечает Леонтьев, А.А, рассуждения в этом возрасте носят вынужденный характер, то есть появляются только, если взрослый

сомневается в верности высказывания и требует доказательства, то есть спрашивает «Почему?». И ребенок приводит краткие доказательства, всего 1-2 аргумента [43; 68]. При этом они могут быть не реальными – сказочными, не логичными, очень категоричными.

При *повествовании* ребенок сможет самостоятельно передать содержание небольшой сказки, рассказа, мультфильма и описать события которые он видел, так же пояснить детали своего рассказа, специально повторяя его отдельные части. Кроме того расскажет о том, что давно происходило (например, зимой рассказать о том, как летом купался в пруду) [11; 99].

Из анализа работ Т.И.Гризик [20] и Н.Г.Смольниковой [55] следует, что дети в этом возрасте испытывают следующие затруднения в освоении монолога данного типа: соблюдение структуры повествовательного текста, поэтому рассказы чаще всего лишены логической завершенности, они затянуты или отсутствие развязки делает их бесконечными. Отсутствие детализации действий приводит к тому, что монолог не передает настроения, динамики и характера действий.

Также, старшие дошкольники затрудняются в выделение главной темы повествовательного текста. Однако стоит отметить, что выделить тему рассказа с несложным сюжетом они могут.

Старший дошкольник может самостоятельно составить *описание* картины, если изображенные предметы он хорошо знает. Но при этом ребенок будет часто обращать внимание на основные детали, пропуская второстепенные.

В 7 лет монологическая речь становится более структурированной, развернутой и логичной. Появляется элементарная форма логически правильного рассуждения, и поэтому такой вид монологической речи как *рассуждение* будет иметь сложный характер. В своих исследованиях Н.В.Семенова [54] и В.И.Яшина [72] выявили, что рассуждения детей 6—7 лет такие имеют следующие недостатки речевого оформления как

фрагментарность, непоследовательность, ограниченное число аргументов, бедность языковых средств.

Повествование и описание станут более завершенными. В этом возрасте ребенок может самостоятельно описать игрушки, предметы, раскрыть содержание картины, пересказать содержание небольшого художественного произведения, фильма, придумать сказку и развернуто рассказать о своих впечатлениях. Так же передать содержание картины по памяти, и рассказать о том, что предшествовало событиям, изображенным на картине и придумать, как бы развивались события дальше.

Таким образом, в дошкольном возрасте происходит освоение разных типов монологических высказываний (описание, рассказ, рассуждение) с опорой на наглядный материал и без него. К моменту поступления в школу монологическая речь у детей без речевых патологий развита соответственно норме [64; 120].

1.2. Особенности монологической речи у детей перенесших КИ

Особенности монологической речи у детей с кохлеарным имплантом будет зависеть от многих факторов: возраст потери слуха; длительности периода между потерей слуха и КИ; качество организации процесса слухоречевой реабилитации и т.д. [12].

Благоприятные условия, которые будет способствовать развитию монологической речи после КИ:

- Активное участие семьи в реабилитации ребенка

Участие родителей в речевой реабилитации один из важных факторов. Это можно объяснить тем, что овладение речью происходит в течение всего дня во время ежедневных дел и событий. Поэтому времени занятий с педагогом недостаточно для того, чтобы ребенок наверстал упущенное за время его глухоты. Именно родители и близкие должны выполнять значительную часть работы по развитию речи в соответствии с рекомендациями педагога.

- Качественная настройка КИ

Правильно настроенный кохлеарный имплант обеспечивает комфортное восприятие звуков для нормальной разговорной речи в тихих условиях. В том случае, если имплант настроен некачественно ребенок не может научиться различать отдельные звуки и эффективно использовать слух для развития понимания речи.

- Постоянная и активная речевая среда

Процесс овладения речью ребенком происходит в течение всего дня во время кормления, умывания, одевания, посещения магазина, самостоятельной или совместной с взрослым игры с игрушкой, уборкой и др. поэтому важно, чтобы ребенок целый день находился в речевой среде, которая будет способствовать речевой активности ребенка. Кроме того чем активнее и разнообразнее речевая среда, тем успешнее ребенок будет усваивать родной язык.

- Проведение КИ в раннем возрасте

При рассмотрении ожидаемого результата после КИ важно также учитывать, что существует «сенситивный» период для развития речи. Это значит, что мозг человека обладает способностью к развитию речи и формированию языковой системы (накоплению словаря, овладению грамматической системой языка) в ограниченный период жизни.

Сегодня большинство специалистов считает, что КИ у детей желательно проводить до 2—3 лет, поскольку звуковая стимуляция, передаваемая имплантом, обеспечивает формирование межнейронных связей в центральных отделах слуховой системы, что необходимо для слухоречевого развития. Чем раньше проимплантирован ребенок, тем лучших результатов он достигнет.

- Взаимодействие специалистов участвующих в реабилитации после КИ

С детьми после кохлеарной имплантации необходимо заниматься комплексной реабилитацией, поэтому необходимо сочетать занятия специалистов из разных областей:

- Сурдопедагог уделит больше внимания развитию слуха, формированию пассивного словаря, развитию понимания речи.
- Логопед поможет ребенку перевести полученные навыки в активное пользование, будет работать над развитием связной речи.
- Дефектолог займется развитием внимания, памяти, мышления ребенка, его мелкой и крупной моторики.
- Психолог поможет ребенку и его родителям лучше понимать друг друга, выявит подсознательные страхи ребенка и поможет побороть их, научит выражать свои чувства и эмоции, понять свое отношение к окружающему миру.

- Использование слуховых аппаратов до имплантации

Даже при небольших остатках слуха постоянное использование слуховых аппаратов обеспечивает развитие слуховых центров мозга, а это будет способствовать развитию слухоречевого восприятия после КИ.

Теперь рассмотрим *неблагоприятные условия* для развития монологической речи:

- Непостоянное использование КИ

При продолжительных перерывах в ношении речевого процессора мозгу ребенка может потребоваться время, чтобы снова начать воспринимать звуки, поступающие от кохлеарного импланта. Этот процесс может замедлить развитие слухоречевого восприятия у ребенка, а это в свою очередь замедлит речевое развитие.

- Наличие первичных нарушений в развитии

Любые сопутствующие нарушения усложнят и удлинят процесс реабилитации, снизят ее результативность и эффективность использования кохлеарного импланта для развития слуха и речи. Особенно критичны расстройства, связанные с познавательной и коммуникативной сферой, так как слышим мы ушами, а весь анализ речевых сигналов выполняет мозг.

- До операции ребенок не носил слуховой аппарат или носил его непостоянно

Слуховой аппарат обеспечивает стимуляцию и развитие слуховых центров в период их интенсивного формирования. Таким образом, чем больше ребенок с нарушениями слуха успел накопить слухового опыта, знаний в понимании речи (в любой форме, но предпочтительно в слухо - зрительной) и использовании устной речи в раннем возрасте, тем эффективнее будет послеоперационная слухоречевая реабилитация с КИ [29; 223].

- Нет взаимодействия между семьей и специалистами, которые занимаются реабилитацией ребенка

Взаимодействие между семьей и специалистами обеспечивает единство образовательного процесса.

- Неречевая среда

Неречевая среда ограничит возможности ребенка в развитии речи, потому что у него не будет:

- возможности слышать речь и общаться речью;
- необходимости слушать и общаться речью;
- потребности слушать и общаться речью.

- Родители не занимаются с ребенком в домашних условиях

К сожалению, многие родители думают, что проведение кохлеарной имплантации позволит неслышащему ребенку развиваться естественно, как это происходит со слышащим ребенком. Однако это возможно лишь при наличии целенаправленного коррекционного воздействия. При отсутствии коррекционной работы или неадекватных методиках у ребенка с кохлеарным имплантом формируются не все слуховые механизмы, необходимые для развития восприятия речи.

Уровень монологической речи у детей с КИ так же зависит и от методики реабилитации. В настоящее время существуют следующие подходы к реабилитации детей после кохлеарной имплантации. Они представлены двумя научно-практическими школами: институтом

коррекционной педагогики (ИКП РАО) г. Москвы и научно-исследовательским институтом (НИИ ЛОР) г. Санкт-Петербурга. Рассмотрим отличия и общность в подходах к слухоречевой реабилитации данных школ [3].

ИКП РАО г. Москвы

Сотрудники ИКП РАО г. Москвы, (Т.С.Зыкова, А.И. Сатаева, Е.Л.Гончарова, О.И.Кукушкина, Т.В.Николаева, О.С.Никольская, Н.Д. Шматко и др.) рекомендуют на первоначальном запускаящем этапе осуществлять семейное воспитание. Каждый день приводить ребенка на занятия со специалистами, а в течение дня продолжать работу по слухоречевому развитию. А после благополучного завершения запускаящего этапа реабилитации рекомендуют посещать дошкольное образовательное учреждение.

После благополучного завершения запускаящего этапа нужно выбрать образовательный маршрут и форму организации коррекционной помощи ориентируясь на актуальный уровень и психологические перспективы развития

Семье могут порекомендовать следующие образовательные маршруты:

- группа кратковременного пребывания (для детей которые находятся на домашнем воспитании, в том числе и для тех, у кого есть дополнительные отклонения в развитии);
- группа комбинированной направленности (для детей с кохлеарным имплантом, отстающих от возрастной нормы в речевом развитии, но не имеющих выраженных дополнительных отклонений);
- группа для слабослышащих детей со сложными (сочетанными) нарушениями развития;
- группа компенсирующей направленности для слабослышащих детей в детских садах комбинированного вида.

Если семья и дальше будет продолжать семейное воспитание, то помощь специалистов ребенок будет получать в местных учреждениях здравоохранения:

- в центрах реабилитации после КИ;
- в сурдологических кабинетах и отделениях.

В рекомендациях сотрудников ИПК РАО нет указания про необходимость занятий с логопедом, а в перечне образовательных маршрутов нет групп общеразвивающей направленности групп для детей с ТНР (логопедические).

НИИ ЛОР г. Санкт-Петербурга

Рекомендации по слухоречевой реабилитации после КИ немного отличаются по количеству реабилитационных услуг и образовательной среды для дошкольников.

Инна Васильевна Королева разработала «Слуховой метод» реабилитации детей с кохлеарными имплантами. Цель этого метода - развитие речи детей с КИ, на основе появившегося слуха и спонтанного научения, т.е. естественным путем, так, как это происходит у слышащих детей.

Основные положения «слухового метода»:

- концепция о 4 этапах слухоречевой реабилитации ранооглохших детей после кохлеарной имплантации, ни один из этапов не может быть пропущен;
- положение о развитии слухового восприятия у ребенка как приоритетном направлении коррекционной работы в начальный период использования кохлеарного импланта;
- положение о соотношении спонтанного научения и целенаправленного обучения в развитии слухового восприятия, понимания речи окружающих и собственной речи у детей с КИ;
- положение о ведущей роли родителей и семьи в развитии спонтанного слухового восприятия, понимания речи окружающих и собственной

речи у детей с КИ.

В своих работах И.В.Королева выделяет 4 этапа реабилитации ранооглохших детей после кохlearной имплантации. На каждом этапе перед педагогами стоят разные задачи. И эти задачи зависят от того, какой статус у ребенка.

1. Начальный этап развития слухового и слухоречевого восприятия у детей с кохlearными имплантами. Длительность этапа 3-12 недель.
2. Основной этап развития слухового и слухоречевого восприятия у детей с кохlearными имплантами. Длительность 6-18 месяцев.
3. Языковой этап развития восприятия речи и собственной речи. Длительность 5 и более лет.
4. Этап развития связной речи и понимания сложных текстов.

По мнению И.В.Королевой и О.В.Зонтовой логопедическая работа с детьми после кохlearной имплантации так же необходима как слышащим детям с различными речевыми нарушениями. Поэтому представителей ЛОР НИИ г. Санкт-Петербурга говорят о необходимости привлечения логопеда через полгода после проведения КИ, а в перечне образовательных маршрутов включили логопедические и общеразвивающие группы (при условии посещения логопеда).

После 2-3 лет занятий с сурдопедагогом логопед может полностью взять на себя проведение слухоречевой работы на языковом этапе реабилитации после КИ [35].

Речевой статус, а вместе с ним и монологическая речь ребенка на момент операции у детей с нарушенным слухом различен: от практически полного отсутствия речи и ее понимания до вполне соответствующего возрасту речевого развития[5].

Так же и в ходе реабилитации после кохlearной имплантации происходит изменение статуса ребенка по двум показателям: умению пользоваться «новым» слухом и умению говорить [19].

Этот статус меняется как минимум, трижды:

- На этапах отбора пациентов, подготовки к операции, хирургического вмешательства и заживляющего этапа дети могут иметь один из следующих статусов по состоянию слуха: глухие, с тяжелой тугоухостью, оглохшие (сохранившие речь, теряющие или потерявшие её), с дополнительными первичными нарушениями;
- Переход от состояния «уже не глухой, но еще не слышащий»;
- Итоговое состояние – ребенок, вставший на путь естественного развития речи (возможно при соблюдении всех этапов реабилитации специалистами и семьей).

В связи с этим Сотрудники ИКП РАО г. Москвы, Т.С.Зыкова [26], О.С.Никольская, А.И. Сатаева [52], Е.Л.Гончарова [19], О.И.Кукушкина [39], Т.В.Николаева, Н.Д. Шматко [71] и др. предложили новую динамическую классификацию детей с нарушенным слухом, перенесших кохлеарную имплантацию.

Данная классификация предназначена для определения этапа слухоречевого развития ребенка и подбора для него соответствующей программы обучения. По состоянию речи, авторами классификации выделяются следующие группы:

- Оглохшие дети, сохранившие речь.
- Оглохшие дети с распадающейся или распавшейся речью.
- Глухие дети и дети с тяжелой тугоухостью, у которых не удалось сформировать развернутую фразовую речь, и их коммуникация осуществляется другими средствами.
- Глухие дети и дети с тяжелой тугоухостью, еще не владеющие развернутой фразовой речью в силу раннего возраста.
- Дети с тяжелыми нарушениями слуха и дополнительными первичными нарушениями развития.

Таким образом, выбор образовательного маршрута для ребенка с кохлеарным имплантом будет зависеть от «стартовых» слухоречевых

возможностей, от этапа слухоречевой реабилитации, от возраста и успешности использования импланта.

Проанализировав работу И.В.Королевой [29], мы рассмотрим в нашей работе особенности монологической речи с точки зрения динамической классификации:

- Оглухшие дети, сохранившие речь

Монологическая речь таких детей имеет нарушение звучания голоса (монотонность, назальность, нарушение громкости). В речи будет происходить увеличение словарного запаса за счет слухового контроля речи.

- Оглухшие дети с распадающейся или распавшейся речью

Эти дети понимают бытовую речь по ситуации общения и способны использовать для общения отдельные слова и фразы, но при условии проведения интенсивных занятий по развитию слухоречевого восприятия, накоплению словаря и развитию устной речи. Особенности монологической речи будут зависеть от следующих факторов: в каком возрасте ребенок потерял слух и как долго был глухим.

- Глухие дети и дети с тяжелой тугоухостью, у которых не удалось сформировать развернутую фразовую речь, и их коммуникация осуществляется другими средствами

Такие дети через 5 лет адекватной реабилитации пользуются фразовой речью. В их речи присутствуют аграмматизмы, словарный запас ограничен, а произношение, напряженное с носовым оттенком.

При отсутствии адекватной реабилитации и речевой среды такие дети почти не пользуются речью для общения, но по просьбе взрослого могут говорить отдельные слова и фразы.

- Глухие дети и дети с тяжелой тугоухостью, еще не владеющие развернутой фразовой речью в силу раннего возраста

Состояние монологической речи будет зависеть от того в каком возрасте была проведена КИ.

Монологическая речь у детей при раннем слухопроетзировании и адекватной методике реабилитации к 5 -7 годам соответствует монологической речи их сверстников с речевыми нарушениями, то есть в ней будут присутствовать аграмматизмы, небольшие нарушения звукослоговой структуры слов и дефицит словаря (активного и пассивного).

Ели имплантация проведена до 3 лет при правильной реабилитации и отсутствии психических и неврологических нарушений, то к 6-7 годам монологическая речь будет как у ребенка с нормальным речевым развитием

Дети, которые перенесли имплантацию в возрасте 3-5 лет, обладают бедным словарным запасом и минимальными речевыми навыками, так как основной период сенситивного развития речи уже прошел.

- Дети с тяжелыми нарушениями слуха и дополнительными первичными нарушениями развития

Особенности монологической речи будут завить от ряда факторов: когда ребенок потерял слух, во сколько была проведена кохлеарная имплантация и т.д. Уровень развития монологической речи таких детей будет ниже нормы, несмотря на определенный прогресс в слухоречевом развитии [7].

Конечный результат, а значит и цель кохлеарной имплантации глухого ребенка - это научиться слышать и понимать речь окружающих, использовать речь для общения и познания окружающего мира, развиваясь как слышащий ребенок.

Но не все дети после кохлеарной имплантации могут достичь уровня развития речи как у слышащего, так как успешность реабилитации определяется в первую очередь возрастом проведения операции. Например, ребенок, имплантированный в возрасте до двух лет, без сопутствующих нарушений, используя с раннего возраста слуховые аппараты, посещая занятия с сурдопедагогом, а после имплантации слухоречевая реабилитация прошла в благоприятных условиях, то к концу дошкольного периода его речевое развитие выравнивается до уровня детей с нормой слуха.

Так же в статье Сатаевой А.И. приводятся следующие данные по динамике речевого развития и возрасту, в котором была проведена КИ [50].

При проведении кохлеарной имплантации до полутора лет продолжительность реабилитации для сближения с возрастной нормой будет составлять от года до полутора лет и количество детей, речь которых стала соответствовать норме восемнадцать человек из восемнадцати, то есть 100%. Если операция было проведена с полутора до трех лет, реабилитация будет длиться от двух до трех лет. А количество детей, которые максимально сблизились с возрастной нормой будет 28 человек из тридцати девяти, а это 72%. В отличие от этого реабилитация, детей проимплантированных с 3-5 лет, это длительный и сложный процесс, который будет длиться 2,5-4 года и только 18 человек из 41, это 44% достигнут нормы речевого развития.

Таким образом, монологическая речь детей дошкольного возраста с системой кохлеарной имплантации будет иметь ряд особенностей. Эти особенности зависят от различных факторов (степени снижения слуха; времени потери слуха; участия родителей в слухоречевой реабилитации; физического и психического состояния ребенка; времени проведения кохлеарной имплантации, условий, в которых протекает слухоречевая реабилитация).

В следующем параграфе мы представим описание логопедических методик, направленных на развитие монологической речи дошкольников с кохлеарными имплантами.

1.3. Обзор методик логопедической работы, направленных на развитие монологической речи.

Проблемой развития монологической речи у детей занимались такие исследователи, как Н. С. Жукова, Глухова В.П., В.В. Коноваленко и С.В. Коноваленко, Т. Б. Филичева и Чиркиной Г.В., Воробьевой В.К., Т.А.Ткаченко др.

Филичева Т.Б., Чиркина Г.В. описывают рекомендации по формированию монологической речи в соответствии с периодами обучения [70]. *Цель этой методики:* преодоление ОНР. Данная методика предназначена для детей 5-7 лет с ОНР третьего уровня.

Этапы работы.

В I периоде первого года происходит обучение составлению простых предложений по вопросам, демонстрируемым действиям, по картинкам, и после коротких рассказов.

Во II периоде дети учатся составлению простого описания предмета, коротких рассказов по картинкам и их серии, рассказов-описаний, простых рассказов.

В III периоде кроме обучения составлению рассказа по теме (в том числе - с придумыванием его конца и начала, дополнением эпизодов и др.) продолжается совершенствование навыка в указанных видах рассказывания. Содержание логопедической работы на втором году обучения предусматривает дальнейшее развитие монологической речи. Особое внимание уделяется закреплению навыка связного, последовательного и выразительного пересказа литературных произведений, так же значительное место отводится упражнениям по составлению сложных сюжетных рассказов, сказок, сочинениям из собственного опыта.

Исходя из этого, работа по развитию связной речи детей включает: формирование лексического и грамматического строя речи, целенаправленное развитие фразовой речи, навыков речевого общения и обучение рассказыванию.

Данная методика подойдет для тех дошкольников с КИ, которые владеют развернутой фразовой речью.

Глухов В.П. рекомендует проводить работу над монологической речью по периодам, в соответствии с программой Филичевой Т.Б., Чиркиной Г.В [18]. Целью этой методики является формирование связной монологической речи у дошкольников с ОНР. Данная методика предназначена для работы с детьми с третьим уровнем ОНР. В программе коррекционного обучения данного автора приводятся рекомендации по формированию связной речи детей в соответствии с периодами обучения, предусматривая постепенное усложнение содержания работы. *Этапы работы* по развитию монологической речи.

I периоде первого года происходит обучение навыкам составления простых предложений.

II период дети учатся составлять простое описание предмета, короткие рассказы по картинкам и их сериям, рассказы-описания, простые пересказы.

В III периоде, происходит обучение составлению рассказа по теме. На втором году особое внимание уделяется закреплению навыка связного, последовательного и выразительного пересказа литературных произведений.

Так же автор при обучении пересказу предлагает использовать такие методические приемы как выделение основных содержательных звеньев сюжета произведения по ходу составления рассказа; детский рисунок (дети составляют пересказ на основе своего рисунка); «иллюстративное панно» (изображены основных деталей, с которыми связано развитие сюжетного действия произведения); условно наглядную схемы; метод языковой трансформации.

Данная методика подойдет для тех дошкольников с КИ, которые владеют развернутой фразовой речью.

Методика В.К. Воробьевой создана с целью формирования у детей монологической речи [14]. Данная методика предназначена для работы с детьми с системными речевыми расстройствами.

Работа по развитию связного говорения проводится в три *этапа*, между которыми существует преемственность, предусматривающая переход от I

этапа - развития навыка связной речи практическими методами ко II этапу - формированию учебных действий анализа по выявлению смысловых и языковых правил строения текста, а потом к III этапу - формирование навыков связной повествовательной речи.

I этап - развитие навыка связного говорения

Задачи данного этапа:

- формирование мотивов, которые обеспечивают развитие монологической речи
- формированию относительно длительного рассказа.

Для активации содержательной и языковой сторон речевого высказывания применяются следующие приемы: игры на установление правильного расположения картинок серии, объединенных единой темой, с последующим составлением рассказа или его фрагмента; игры эвристического характера, направленные на нахождение недостающего элемента ситуации среди предложенных (фоновых) картинок; игры на развитие замысла, побуждающие детей с тяжелыми нарушениями речи к придумыванию небольшого сюжета с последующим его оречевлением; игры на «воображение», связанные с придумыванием небольшого сюжета и последующим его оречевлением вначале с опорой на наглядный материал, а затем самостоятельно; игры в «семантические абсурды» (небылицы) - подготавливают к развитию поисковой деятельности, направляя внимание детей на выбор языковых средств, адекватных смысловым и синтаксическим отношениям речевого сообщения; ассоциативные игры, цель которых – актуализация процесса отбора слов из долговременной памяти и систематизация имеющего у ребенка словаря; чтение как прием развития связной речи создает возможность развития интереса к различным типам связного сообщения: сказкам, рассказам и т.п.

II этап - Знакомство с правилами строения рассказа

Задача данного этапа - формирование представлений о протекании процесса создания связного сообщения. Для этого рекомендуется

использовать небольшие по объему повествовательные тексты цепной структуры, а в дальнейшем и описательные рассказы параллельной организации.

III этап - формирование навыков связной повествовательной речи

Единицей высказывания является денотат - смысловая единица при построении сообщения. В основе наглядной записи смысловой связи предложений положена демонстрация денотативной структуры, которая отражает систему предметных отношений.

Подойдет так же для тех старших дошкольников с КИ, у которых не удалось сформировать развернутую фразовую речь, и их коммуникация осуществляется другими средствами.

Т. А. Ткаченко предложила развивать связную речь дошкольников, располагая упражнения по возрастанию сложности, с постепенным уменьшением наглядности и «свертыванием» плана высказывания [61,62,63]. Эта методика *предназначена* для дошкольников 4-7 лет. *Цель:* развитие связной речи.

Этапы работы:

- 1)пересказ рассказа по наглядному действию;
- 2)рассказ по следам наглядного (демонстрируемого) действия;
- 3)пересказ рассказа с использованием фланелеграфа;
- 4)пересказ рассказа по серии сюжетных картин;
- 5)составление рассказа по серии сюжетных картин;
- 6)пересказ рассказа по сюжетной картине;
- 7)рассказ по сюжетной картине.

Так же *Т. А. Ткаченко* разработала схемы для составления дошкольниками описательных и сравнительных рассказов, демонстрационный материал для обучения детей рассказыванию по картинкам и др.

Данная методика позволяет формировать монологическую речь у тех детей с кохлеарным имплантом, которые владеют фразовой речью.

В основе методики *Н.С.Жуковой* поэтапное формирование устной речи - обучение составлению различных видов предложений [22]. *Цель* - формирование устной речи при ее недоразвитии. Эта методика *предназначена* для работы с детьми с определенным уровнем речевого развития, без учета формы нарушения речи (задержка речевого развития, алалия, дизартрия и т.д.) и безотносительно возрасту.

Работа подразделяется на *6 этапов*, каждый из которых предназначен для обучения детей с определенным уровнем речевого развития. Логопедическая работа начинается с неговорящими детьми, активная речь которых состоит из звукоподражаний и отрывков слов.

1 этап- задача этого этапа научить ребенка строить предложение из одного слова.

2 этап- задача этого этапа научить строить двухсловные предложения.

3 этап – задача этого этапа закрепить грамматически правильное построение предложения типа: именительный падеж существительного + согласованный глагол 3-го лица настоящего времени.

4 этап – задача этого этапа научить детей грамматически правильно строить предложения из 3-5 слов.

5 этап – задача этого этапа научить строить сложносочиненные и сложноподчиненные предложения (подготовка к связной речи).

6 этап – обучение составлению пересказа, придумывание рассказа (совершенствование монологической речи).

Весь практический материал пособия дается с постепенным усложнением. Его можно использовать полностью в той последовательности, в какой он размещен, а можно брать задания и упражнения выборочно в зависимости от структуры дефекта и уровня языкового развития детей.

Заниматься по методике Н.С.Жуковой можно, как и с неговорящими детьми, так и с теми дошкольниками кто пользуется фразовой речью и поэтому она подходит для всех детей после КИ.

Цель методики В.В. Коноваленко и С.В. Коноваленко формирование связной речи [27]. Эта методика предназначена для работы с детьми с общим недоразвитием речи третьего уровня

Авторы в своей работе описывает следующие особенности методики при развитии монологической речи:

- формирование и закрепление лексико-грамматических категорий;
- опора на взаимное влияние и постоянное взаимодействие речевых и познавательных процессов;
- обучение планированию, структурированию, композиционному оформлению речевого высказывания;
- формирование навыков речевого общения на занятиях и в повседневной жизни и деятельности детей.

Этапы работы. Работа по формированию связной монологической речи проводится по двум направлениям:

1. Обучение пересказу, т.е. воспроизведению прослушанного (прочитанного) текста;

Схема обучения пересказу:

- выбор текстов для пересказа;
- подготовительная работа (рассматривание картин по изучаемой теме, рисование, лепка, по содержанию рассказа и т.д.);
- непосредственное обучение пересказу.

2. Обучение составлению рассказов (придумывание) по картинкам, предметам, предложенному сюжету, теме, по данному началу и т.д.

По этой методике можно заниматься старшим дошкольниками с КИ владеющие фразовой речью.

С теми детьми, у которых не удалось сформировать фразовую речь, и их коммуникация осуществляется другими средствами, более эффективной

будет работа по методикам «Русский как иностранный». Рассмотрим несколько подобных методик.

Т.М. Балыхина «Методика преподавания русского языка как неродного (нового)

Цель методики сформировать представление о теории обучения неродному языку, рассмотреть закономерность построения процесса обучения устному и письменному общению на русском языке; познакомить с подходами, методами, средствами обучения для эффективного и творческого применения этих знаний на практике [2]. Методика *предназначена* для учащихся-билинггов. В своей книге автор описывает следующие методы изучения русского языка как неродного:

- *Прямой метод*: не допускается использования грамматических правил, а ошибки исправляют по мере их появления; широко используются имитативные приемы (ученик повторяет фразу для того, чтобы добиться фонетически и грамматически правильной речи).

- *Натуральный метод*. Обучение направлено на интенсивную тренировку грамматических структур и лексических единиц; используется внешняя наглядность для семантизации и тренировки лексики. Не уделяется достаточно внимания письму.

- *Аудиолингвальный метод*. Обучение происходит путем механического повторения и запоминания. Используется принцип устного опережения. В основе обучения речевая практика – выполнение действий по аналогии. Лексика вводится в контексте, значение лексической единицы объясняется на основе ситуации.

- *Метод опоры на физические действия*. Основная грамматическая форма - команды в повелительном наклонении, которые нужно выполнять, совершая соответствующие действия. При отборе лексических и грамматических единиц учитывается возможность использования отобранной лексики в конкретных учебных ситуациях. На начальном этапе ошибки не исправляются.

- *Грамматико-переводной метод*. Грамматика изучается на основе дедуктивного и системного подходов: используются правила, переводные упражнения, сопоставление изучаемого грамматического явления с соответствующими явлениями в родном языке.

Лебединский С. И., Гербик Л. Ф. Методика преподавания русского языка как иностранного

Цель данного учебного пособия – изучение русского языка как иностранного. Методика *предназначена* для учащихся - билингвов [42].

Грамматико-переводной метод обучения - предметом и основной целью обучения является формальная грамматика. Все обучение направлено на переход от сознательно усвоенных правил к формированию на их основе речевых навыков и умений. Недостатки метода: отсутствует коммуникативная направленность

Сознательно-сопоставительный метод обучения - осознанное усвоение языковых явлений и способов их применения в процессе речевого общения, одновременное развитие всех видов речевой деятельности на базе письменной речи, письменные упражнения рассматривались в качестве основных источников формирования навыков и умений.

Аудиолингвальный метод - язык - это система навыков, поэтому метод направлен формирование навыков в разных видах речевой деятельности. Навыки вырабатываются в результате многократных повторений фраз. Недостатки:

- 1) преобладание механических приемов обучения;
- 2) однообразие речевых упражнений;
- 3) бессмысленное запоминание структур, которое приводит к непониманию учащимися цели совершаемых операций.

Аудиовизуальный метод – это метод обучения языку на ограниченном лексико-грамматическом материале, характерном для разговорного стиля речи, при интенсивном использовании средств зрительной и слуховой

наглядности. Недостатки метода: чрезмерный структурно-глобальный подход и недостаточное внимание к письму.

Сознательно-практический метод обучения – основные принципы метода: основное внимание направлено на развитие иноязычного мышления и чувства изучаемого языка, что достигается в условиях обильной иноязычно речевой практики; чтение, письмо, говорение и аудирование должно проходить одновременно.

Коммуникативный метод обучения - обучение это модель естественного процесса общения на этом языке, т.е. смоделировать основные параметры общения, к которым относятся: личностный характер коммуникативной деятельности субъекта общения, взаимоотношения и взаимодействие речевых партнеров и т. п.

В этом параграфе мы описали логопедические методики по развитию монологической речи и методики изучения русского языка как иностранного.

Данные методики можно использовать на третьем - языковом этапе развития восприятия речи и собственной речи, и на четвертом этапе развития связной речи и понимания сложных текстов слухоречевой реабилитации.

Выводы по 1 главе:

Анализ литературных источников по проблеме исследования показал, что:

1. Освоение монологической речи возможно при наличии определенного уровня словарного запаса и грамматического строя речи. В литературных источниках имеются описания этапов онтогенеза монологической речи, выделенные с различных позиций. На каждом из этапов развития ребенок овладевает определенным видом монолога.
2. В настоящее время малоизученным остается вопрос о монологической речи и ее особенностях старших дошкольников после проведения кохлеарной имплантации.

Особенности монологической речи после кохлеарной имплантации будут зависеть от:

- возраста проведения имплантации;
- наличия у ребенка сопутствующих нарушений;
- методик реабилитации и условия, в которых проходила слухоречевая реабилитация ребенка;
- настройки речевого процессора.

Дети, перенесшие КИ с 2 - 3 лет, при условии благоприятной реабилитации будут иметь такие особенности монологической речи как аграмматизмы, нарушения звукослоговой структуры слова и дефицит активного и пассивного словаря.

3. Методики развития монологической речи дошкольников описаны в трудах Филичевой Т.Б, Чиркиной Г.В, Жуковой Н.С., Глухова В.П., Воробьевой В.К, Ткаченко Т.А. и др. В них определены цели, содержание, формы, методы работы и обучения монологической речи на разных возрастных этапах. Данные методики можно использовать для развития монологической речи у детей после КИ, учитывая уровень слухоречевого развития ребенка. Для наиболее эффективной работы, на наш взгляд, можно сочетать принципы и приемы разных методик.

ГЛАВА 2. ИССЛЕДОВАНИЕ МОНОЛОГИЧЕСКОЙ РЕЧИ СТАРШИХ ДОШКОЛЬНИКОВ С КОХЛЕАРНЫМИ ИМПЛАНТАМИ

2.1 Организация и методика оценки монологической речи у старших дошкольников с кохлеарными имплантами

Мы провели собственный эксперимент на базе КГБДОУ «Березовский детский сад» и «МБДОУ №194 комбинированного вида» г. Красноярск.

Участниками эксперимента стали восемь детей 5-6 лет с КИ, из них:

- пять детей – воспитанники «МБДОУ №194 комбинированного вида» г. Красноярск;
- трое детей – воспитанники КГБДОУ «Березовский детский сад».

Всем детям операция по вживлению кохлеарного импланта проведена с двух до трех лет. С момента подключения процессора кохлеарного импланта прошло 3-4 года. Таким образом, в отношении всех детей к моменту обследования реализовывались задачи языкового этапа слухоречевой реабилитации.

Цель нашего эксперимента – изучить особенности монологической речи у детей после кохлеарной имплантации.

Задачи эксперимента:

1. Провести анкетирование родителей для выявления условий слухоречевой реабилитации.
2. На основе результатов анкетирования родителей отобрать две группы старших дошкольников с КИ, с учетом условий, в которых проходила слухоречевая реабилитация.
3. Подобрать методику для обследования монологической речи у старших дошкольников с кохлеарными имплантами;
4. Провести обследование монологической речи у старших дошкольников с кохлеарными имплантами;

5. Провести качественный и количественный анализ результатов констатирующего эксперимента;
6. Сопоставить результаты обследования монологической речи с условиями, в которых проходила слухоречевая реабилитация;
7. Обобщить особенности монологической речи детей после кохлеарной имплантации, с целью дальнейшей разработки методических рекомендаций, направленных на их устранение.

Мы проводили эксперимент в три этапа:

Анкетирование родителей детей после КИ провели на *первом этапе* эксперимента. Родители заполняли анкету, предложенную нами (О.Л. Беляевой, А.А. Бахман).

На *втором этапе* эксперимента мы выбрали методику для обследования уровня монологической речи у старших дошкольников с кохлеарными имплантами и провели обследование.

На *третьем этапе* мы проанализировали результаты анкетирования и обследования монологической речи у старших дошкольников с кохлеарными имплантами и сопоставили их.

Анкетирование родителей детей с КИ проводилось на *первом этапе эксперимента* по анкете предложенной нами (Беляева О.Л., Бахман А.А.). Она предназначена для выявления условий, в которых проходила слухоречевая реабилитация ребенка. Полный текст анкеты представлен в приложении 1.

На *втором этапе* эксперимента мы провели исследование монологической речи по методике исследования монологической речи Глухова В.П., предназначенной для детей с общим недоразвитием речи старшего дошкольного возраста [18].

В соответствии с предметом исследования мы провели диагностику, которая состоит из серии заданий на составление фразовых высказываний и различного типа рассказов:

— составление предложений по отдельным ситуационным картинкам;

- составление предложений по трем картинкам, связанным тематически;
- пересказ текста (знакомой сказки или короткого рассказа);
- составление рассказа по серии сюжетных картинок;
- сочинение рассказа на основе личного опыта;
- составление рассказа-описания.

Оценка результатов диагностики проводилась в соответствии с критериями указанных в методике Глухова В.П.

Задание 1: Составить предложение по отдельным ситуационным картинкам.

Цель: определить способности детей составлять адекватное законченное высказывание на уровне фразы.

Материал: 4 сюжетных картинок.

Инструкция: ребенку показывают картинку и задают вопрос «Скажи, что здесь нарисовано? Кто (что) это? Что он (она) делает?»

Оценка результатов выполнения первого упражнения:

1. Ребенок составил грамматически правильную фразу, адекватную по смыслу сюжетной картинке, в которой точно отобразил ее содержание - 5 баллов.
2. В ответе встречаются длительные паузы с поиском нужного слова - 4 балла.
3. Ребенок смог ответить не на все вопросы, высказывания недостаточно лексико- грамматически структурированы - 3 балла.
4. Ответ составлен с помощью дополнительного вопроса, указывающего на выполненное субъектом действие. Не все варианты задания выполнены - 2 балла.
5. Ребенок не смог ответить с помощью дополнительного вопроса. Только перечисляет предметы, изображенные на картинках - 1 балл.

Задание 2: Составление предложения по трем картинкам (например: бабушка, нитки, спицы).

Цель: выявить способности детей составить предложение по трем картинкам.

Материал: три картинки.

Инструкция ребенку: назови картинки, и составь предложение так, чтобы в нем говорилось обо всех трех предметах.

Оценка результатов выполнения второго упражнения:

- Ребенок составил адекватную по смыслу фразу с учетом всех картинок и грамматически верно оформил - 5 баллов.
- В ответе есть отдельные недостатки в построении фразы. Высказывание адекватно по смыслу и соответствует предметной ситуации - 4 балла.
- Ответ составлен на основе двух картинок. При оказании помощи (указание на пропуск) ребенок составляет адекватное по содержанию высказывание - 3 балла.
- Ребенок не смог составить фразу с использованием всех трех картинок, несмотря на оказываемую ему помощь - 2 балла.
- Задание не выполнено - 1 балл.

Задание 3: Пересказ текста (знакомой сказки или короткого рассказа).

Цель: выявить возможности детей воспроизводить небольшой по объему и простой по структуре литературный текст.

Материал: сказка «Курочка Ряба»

Инструкция ребенку: послушай и перескажи сказку «Курочка Ряба».

Оценка результатов выполнения третьего упражнения:

- Ребенок смог составить рассказ самостоятельно, полностью передав содержание - 4 балла.
- Пересказ составлен с помощью педагога (побуждения, стимулирующие вопросы), но полностью передается содержание текста - 3 балла.
- В пересказе есть пропуски отдельных моментов действия или целого фрагмента - 2 балла.
- Пересказ составлен с помощью наводящих вопросов, связность изложения нарушена - 1 балл.
- Задание не выполнено - 0 баллов.

Задание 4: Составление рассказа по серии сюжетных картинок.

Цель: выявление возможностей детей составлять связный сюжетный рассказ на основе наглядного содержания последовательных сюжетных картин.

Материал: сюжетные картинки.

Инструкция ребенку: рассмотри картинки и составь по ним рассказ.

Оценка результатов выполнения четвертого упражнения:

- Ребенок самостоятельно составил связный рассказ - 4 балла.
- Рассказ составлен с некоторой помощью педагога (стимулирующие вопросы, указания на картинку), достаточно полно отражено содержание картинок - 3 балла.
- Рассказ составлен с применением наводящих вопросов и указаний на соответствующую картинку или ее конкретную деталь - 2 балла.
- Рассказ составлен с помощью наводящих вопросов, его связность резко нарушена, есть пропуск существенных моментов, что нарушает смысловое содержание рассказа изображенному сюжету - 1 балл.
- Ребенок не выполнил задание - 0 баллов.

Задание 5: Сочинение рассказа на основе личного опыта.

Цель: выявить индивидуальный уровень и особенности владения фразовой и монологической речью при передаче своих жизненных впечатлений.

Инструкция ребенку: расскажи, чем занимался дома на выходных? В какие игры играл? Назови свои любимые игры и занятия?

Оценка результатов выполнения пятого упражнения:

- Рассказ достаточно информативен и содержит ответы на все вопросы - 4 балла.
- В рассказе есть ответы на все заданные вопросы, большая часть рассказа представляет связное и информативное высказывание - 3 балла.
- В рассказе есть ответы на все вопросы, но отдельные фрагменты представляют собой простое перечисление предметов и действий. Рассказ недостаточно информативен - 2 балла

- Ребенок в большей части рассказа перечисляет предметы и действия, отсутствуют один или два фрагмента рассказа - 1 балл.
- Ребенок не справился с заданием - 0 баллов.

Задание 6: Составление рассказа-описания.

Цель: выявление полноты и точности отражения в рассказе основных свойств предмета, наличие логико-смысловой организации сообщения.

Материал: картинка с изображенным яблоком.

Инструкция ребенку: расскажи про яблоко по следующему плану.

1. Что это за предмет?
2. Где растет?
3. Какой фрукт на вкус?
4. Какой формы фрукт?
5. Какого цвета фрукт?
6. Что можно приготовить из фрукта?

Оценка результатов выполнения шестого упражнения:

- В рассказе отражены все основные признаки предмета - 4 балла.
- Рассказ логичен и достаточно информативен, в нем есть большая часть основных свойств и качеств предмета - 3 балла.
- Рассказ недостаточно информативен, так как в нем нет некоторых существенных признаков предмета, составлен с помощью побуждающих и наводящих вопросов - 2 балла.
- Рассказ составлен с помощью повторных наводящих вопросов педагога, указаний на детали предмета. Описание предмета не отображает многих его существенных свойств и признаков. Рассказ не последователен. - 1 балл.
- Задание не выполнено - 0 баллов.

Результаты выполнения заданий фиксируются в протоколе и суммируются баллы за шесть заданий.

Глухов В.П. выделил четыре уровня монологической речи.

- Высокий уровень развития монологической речи - 26 до 21 баллов.

- Средний уровень - 20 до 15 баллов.
- Недостаточный уровень - 14 до 9 баллов.
- Низкий уровень - 8 до 3 баллов.

Результаты обследования монологической речи и анкетирования родителей мы представим далее в параграфе 2.2.

2.2. Анализ результатов констатирующего эксперимента

Анализ результатов анкетирования родителей, с детьми после КИ позволил нам выделить две экспериментальные группы дошкольников.

В первую группу, *группу «А»*, вошло трое детей, у которых слухоречевая реабилитация проходила в неблагоприятных условиях.

К *неблагоприятным условиям* прохождения реабилитации, мы относим:

- неадекватно настроенный речевой процессор кохлеарного импланта;
- отсутствие ежедневных занятий со специалистами (сурдопедагогом, логопедом), выстроенных в соответствии со слуховым методом;
- неприемлемый подбор образовательной среды: посещение дошкольниками группы детского сада для незлышащих детей без обеспечения необходимой интеграции со слышащими сверстниками;
- отсутствие развивающих слуховое восприятие и речь занятий в домашних условиях.

В *группу «В»* вошли пять дошкольников, у которых слухоречевая реабилитация проходила в благоприятных условиях.

К *благоприятным условиям* относятся:

- проведение активных слухоречевых занятий по развитию речи в домашних условиях;
- нахождение в активной речевой среде после подключения речевого процессора;

- посещение занятий с сурдопедагогом и логопедом, организованных в соответствии с положениями слухового метода.

Анализ результатов диагностики помог выявить особенности монологической речи старших дошкольников с КИ. Ниже представлен количественный и качественный анализ полученных данных.

Целью *первого задания* является определение способностей детей составлять адекватное законченное высказывание на уровне фразы.

При выполнении задания дети из группы «А» испытывали трудности в самостоятельном составлении высказываний на уровне простой фразы, поэтому возникла необходимость в дополнительном вопросе («Что делает мальчик, девочка?»). У всех испытуемых в ответе отмечались ошибки в согласовании слов, что нарушило связь слов в предложении. Кроме того вместо слов дети часто использовали жесты.

Один ребенок из группы «Б» при выполнении задания самостоятельно составил грамматически правильно построенную фразу, в которой точно отображалось ее предметное содержание. Остальные четверо старших дошкольников составили ответ, в котором отмечаются ошибки в выборе нужной грамматической формы слова.

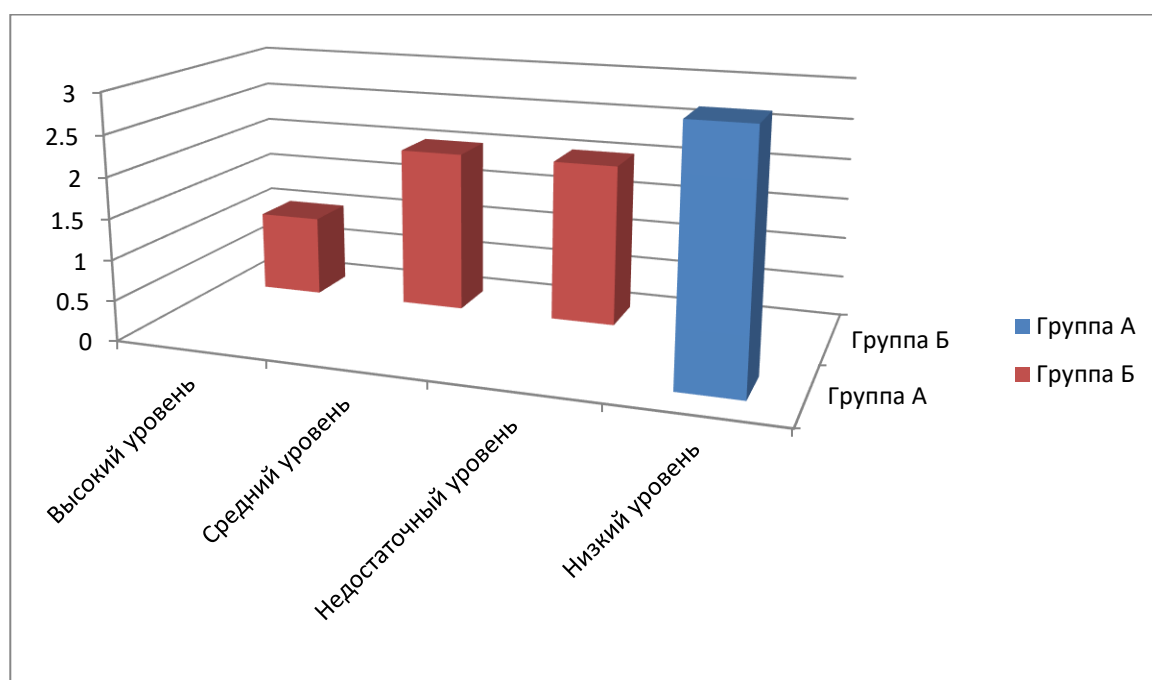


Рисунок 1 – Результаты выполнения первого задания группами «А» и «Б».

Второе задание было направлено на выявление способности детей к установлению логико-смысловых отношений между предметами и вербализации их в виде законченной фразы-высказывания.

Несмотря на оказываемую помощь в виде дополнительных вопросов, только один ребенок из группы «А» составил фразу-высказывание, используя только две картинки. В его ответе была ошибка в согласовании слов по падежу. Остальные двое детей только перечислили изображенные предметы на картинках, но составить фразу-высказывание не смогли.

Один испытуемый из группы «Б» смог составить грамматически правильно построенную фразу, с учетом трех картинок. Двое детей самостоятельно составили адекватное высказывание, используя все картинки, с небольшими ошибками (согласование слов по падежу). Остальные двое старших дошкольников составили ответ, используя две картинки. При оказании помощи (указание на пропуск) смогли составить адекватное по содержанию высказывание. Один ребенок из этой группы допустил ошибку в согласовании слова по падежу.

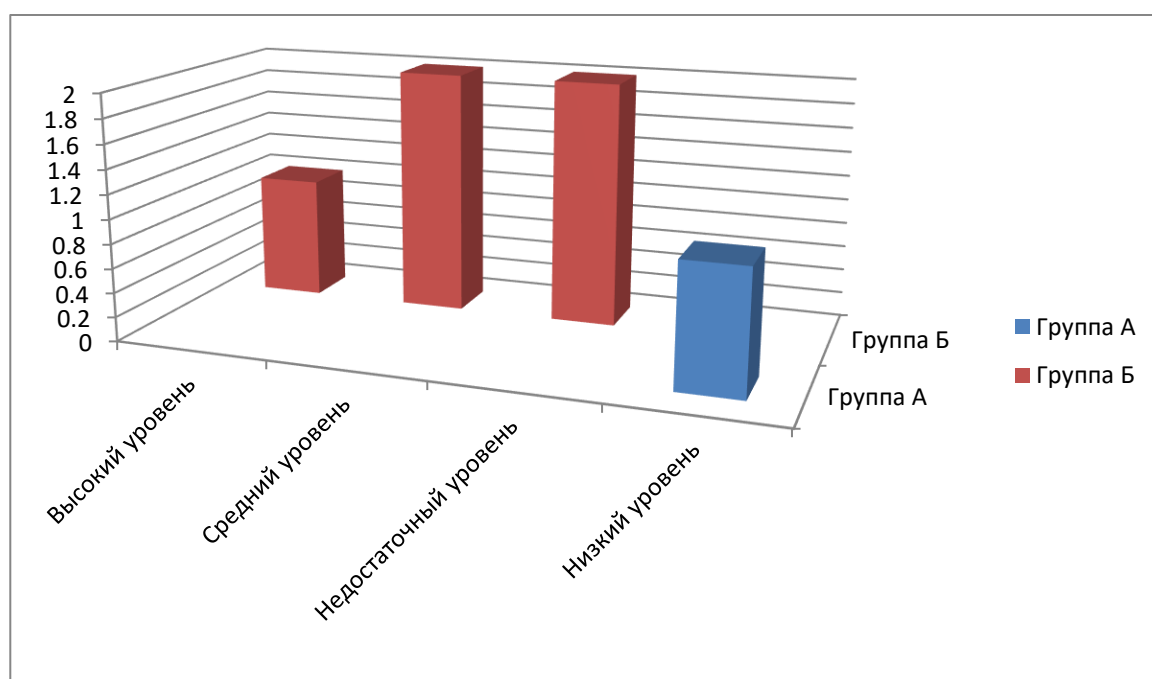


Рисунок 2 – Результаты выполнения второго задания группами «А» и «Б».

Третье задание выявляет возможности детей воспроизводить небольшой по объему и простой по структуре литературный текст. Мы использовали знакомую детям сказку «Курочка Ряба».

Дети из группы «А» не справились с заданием и не смогли пересказать сказку, несмотря на оказанную помощь.

При пересказе четверем детям из группы «Б» потребовалась помощь логопеда в виде дополнительных или стимулирующих вопросов, один ребенок выполнил задание самостоятельно. Трое старших дошкольников полностью передали содержание сказки, а у двоих старших дошкольников в ответах присутствуют пропуски отдельных фрагментов сказки.

В пересказах почти всех детей наблюдались нарушения связности изложения (пропуски отдельных моментов сказки и нарушение связи между предложениями).

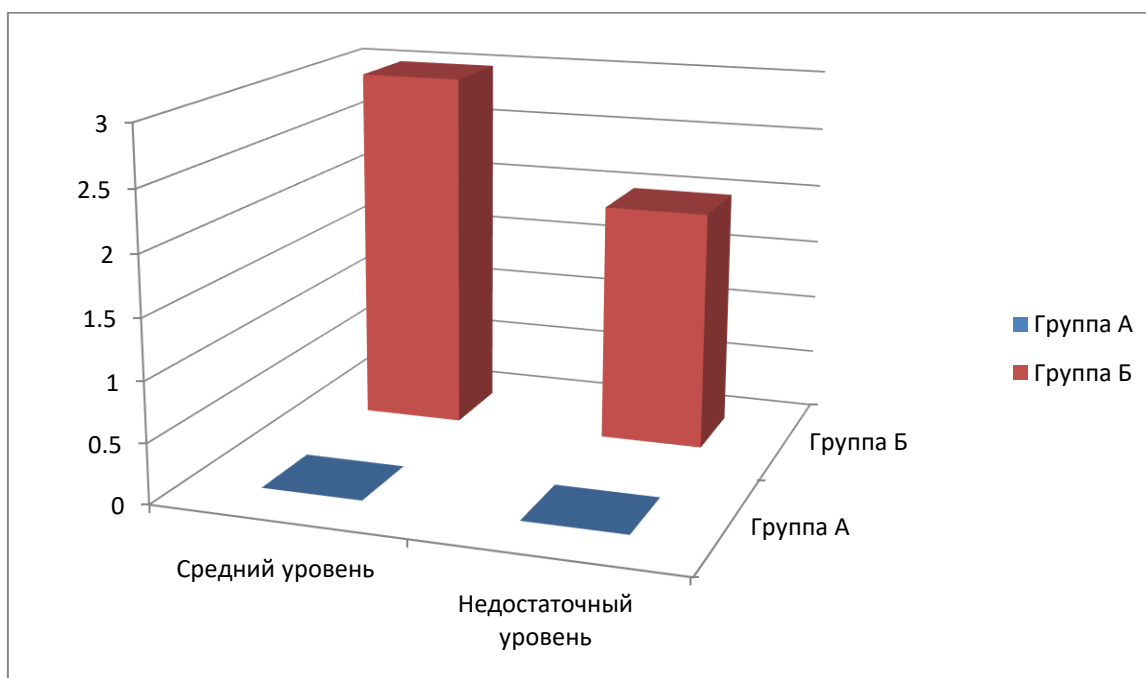


Рисунок 3 – Результаты выполнения третьего задания группами «А» и «Б».

Четвертое задание выявляет возможности детей составлять связный сюжетный рассказ на основе наглядного содержания последовательных фрагментов-эпизодов.

При составлении рассказа по серии картинок, детям из группы «А» потребовалась помощь логопеда в виде дополнительных и наводящих

вопросов. У двоих детей рассказ подменяется перечислением действий, представленных на картинках. В ответах отмечается пропуск существенных моментов, из-за чего связность рассказа резко нарушена. Иногда вместо слов дети использовали жесты.

Один старший дошкольник из группы «Б» самостоятельно составил связный рассказ. Остальным потребовалась помощь в виде стимулирующих и наводящих вопросов. Четверо детей смогли достаточно полно передать содержание картинок, несмотря на небольшие нарушения связности повествования и пропуски некоторых моментов действий. В ответах детей из этой группы встречаются ошибки в согласовании слов по падежу.

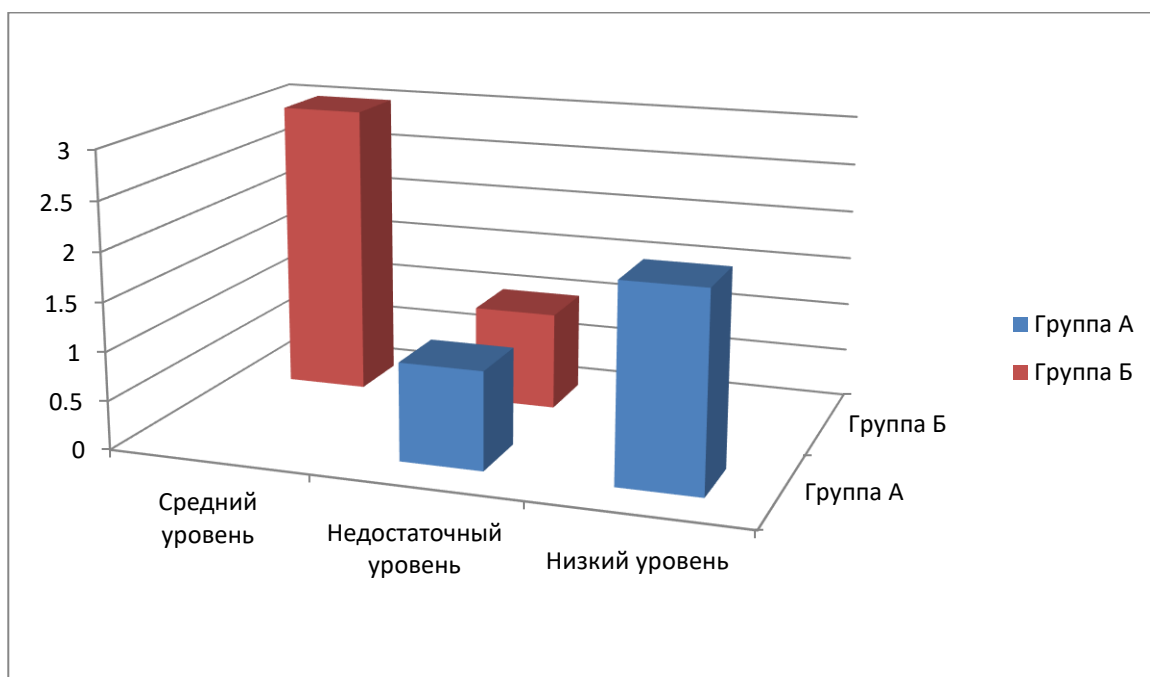


Рисунок 4 – Результаты выполнения четвертого задания группами «А» и «Б».

Цель *пятого задания* определить индивидуальный уровень и особенности владения связной фразовой и монологической речью при передаче своих жизненных впечатлений.

При выполнении задания детям из группы «А» потребовалась помощь логопеда в виде дополнительных вопросов. Несмотря на оказанную помощь в их ответах отсутствовал один или два фрагмента рассказа и была резко нарушена связность повествования, что затрудняло восприятие рассказа.

Большая часть ответа представляет собой перечисление предметов и действий.

У троих из группы «Б» рассказ составлен в соответствии с вопросным планом задания, и большая его часть представляет связные и достаточно информативные высказывания. У двоих испытуемых в рассказе были ответы на все вопросы, но ответ был малоинформативен, так как в одном или нескольких фрагментах фразовые ответы отсутствовали и заменялись простым перечислением предметов и действий. В ответах некоторых детей встречались аграмматизмы (пропуск предлогов, ошибки в согласовании слов).

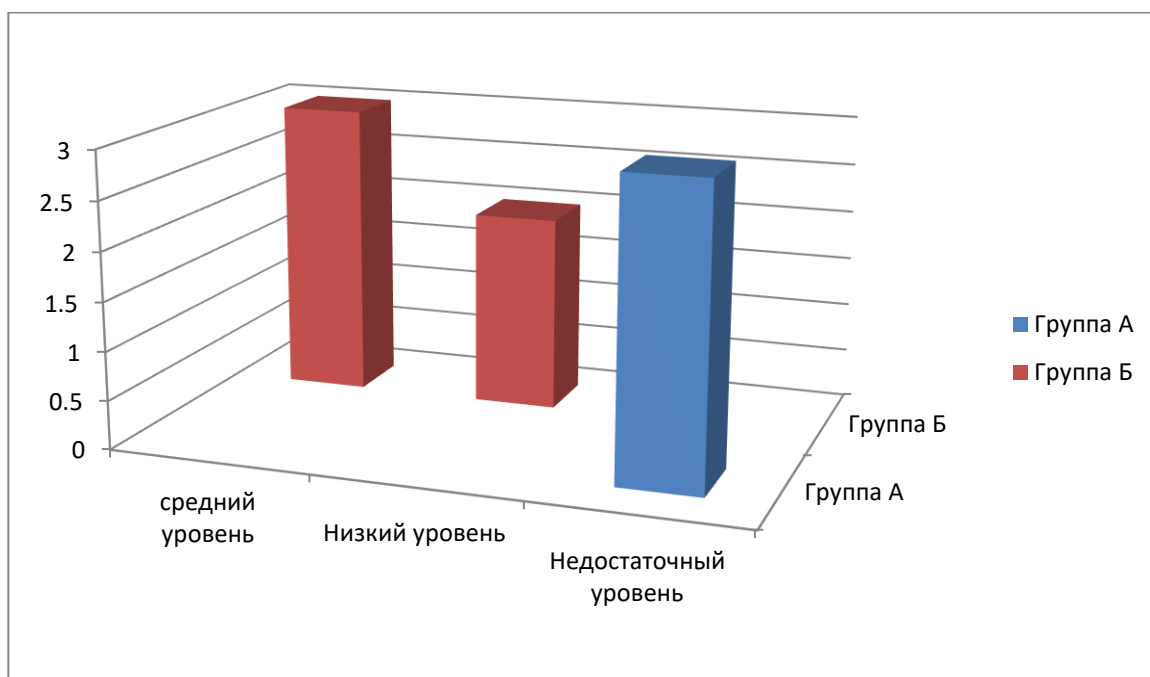


Рисунок 5 – Результаты выполнения четвертого задания группами «А» и «Б».

Шестое задание целью, которого является выявление полноты и точности отражения в рассказе основных свойств предмета, наличие логико-смысловой организации сообщения.

Ответы детей группы «А» составлены с помощью дополнительных вопросов. Их рассказ недостаточно информативен, так как в нем не отражены некоторые признаки предмета. В своих ответах испытуемые перечисляют отдельные признаки предмета в хаотичном порядке. Дети не в состоянии составить рассказ-описание самостоятельно.

У троих детей из группы «Б» рассказ достаточно информативен, так как в нем отражена большая часть признаков предмета. В ответах встречались единичные случаи нарушения логической последовательности в описании признаков и нарушение в согласовании слов по роду. У двоих были пропущены существенные признаки предмета и ответ составлен с помощью логопеда, в виде дополнительных вопросов. Перечисление признаков предмета в большей части рассказа носит неупорядоченный характер.

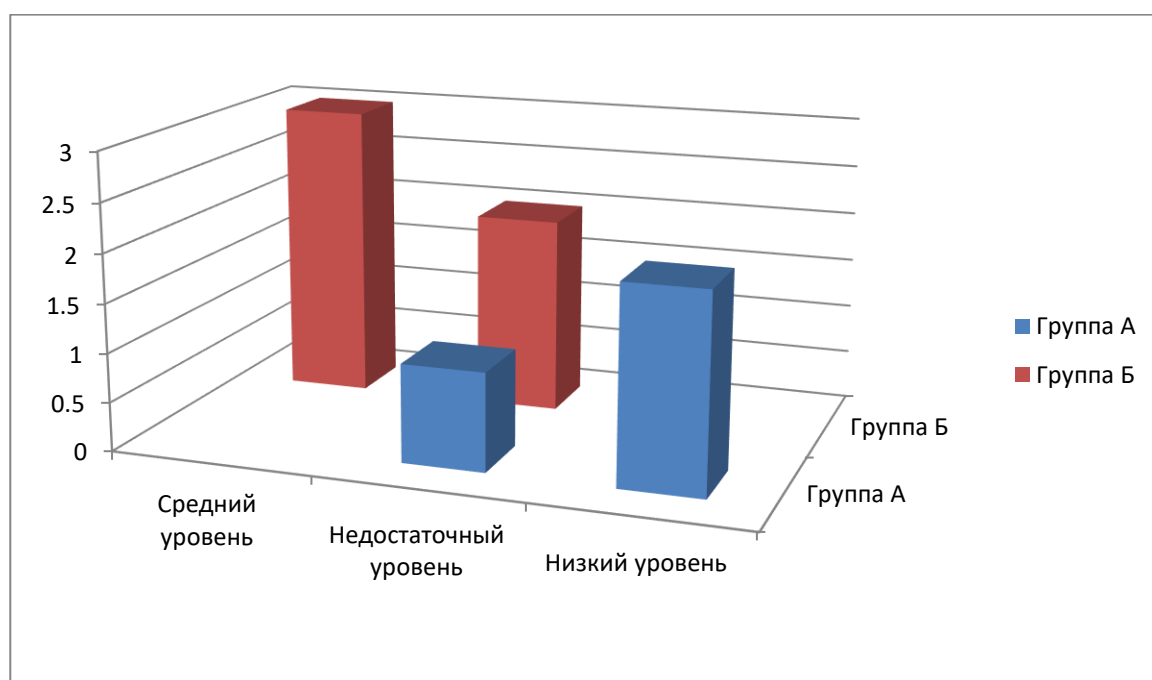


Рисунок 6 – Результаты выполнения четвертого задания группами «А» и «Б».

Нами было отмечено, что дети при выполнении заданий использовали простые аграмматичные предложения. В своих ответах испытуемые чаще всего использовали существительные, глаголы и почти не употребляли прилагательные и наречия. Отвечая на вопросы, дети испытывали затруднения при построении ответа в логической последовательности.

Данные особенности монологической речи присутствуют в группах «А» и «Б». Но при этом у детей из группы «Б» эти особенности более выражены.

Таким образом, анализ проведенной диагностики, позволяет сделать вывод о том, что старшие дошкольники с КИ имеют такие проблемы монологической речи как:

- дефицит активного и пассивного словаря;
- в речи используют простые предложения, состоящие из 2-3 слов;
- ошибки в грамматическом строе речи.

Результаты обследования монологической речи у дошкольников с КИ представлены в таблице 1.

Таблица 1

Результаты обследования монологической речи у дошкольников с КИ

Имя ребенка	Количество набранных баллов						Общее количество баллов:	Уровень монологической речи
	Задание 1.	Задание 2.	Задание 3.	Задание 4.	Задание 5.	Задание 6.		
Испытуемые группы «А»								
1. Кирилл	2	2	0	2	1	1	8	Низкий уровень
2. Марк	2	1	0	1	1	2	7	Низкий уровень
3. Артем	2	1	0	1	1	1	6	Низкий уровень
Испытуемые группы «Б»								
4. Анна	4	3	2	3	3	3	18	Средний уровень
5. Иван	4	4	3	3	3	3	20	Средний уровень
6. Лера	5	5	3	4	3	3	23	Высокий уровень
7. Егор	3	4	2	3	3	2	17	Средний уровень

								уровень
8. Костя	3	3	3	2	2	2	15	Средний уровень

На основании этой таблицы можно сделать следующие выводы:

- Дети группы «А» набрали от 6 до 8 балла, что соответствует низкому уровню монологической речи;
- Дети группы «Б» набрали от 23 до 15 баллов, что соответствует среднему и высокому уровню монологической речи.

Таким образом, в группе «А» 100% детей имеют низкий уровень монологической речи, а в группе «Б» у 20% детей выявлен высокий уровень, у 80% средний.

Количественные результаты обследования монологической речи обеих групп представлены на рисунке 7.

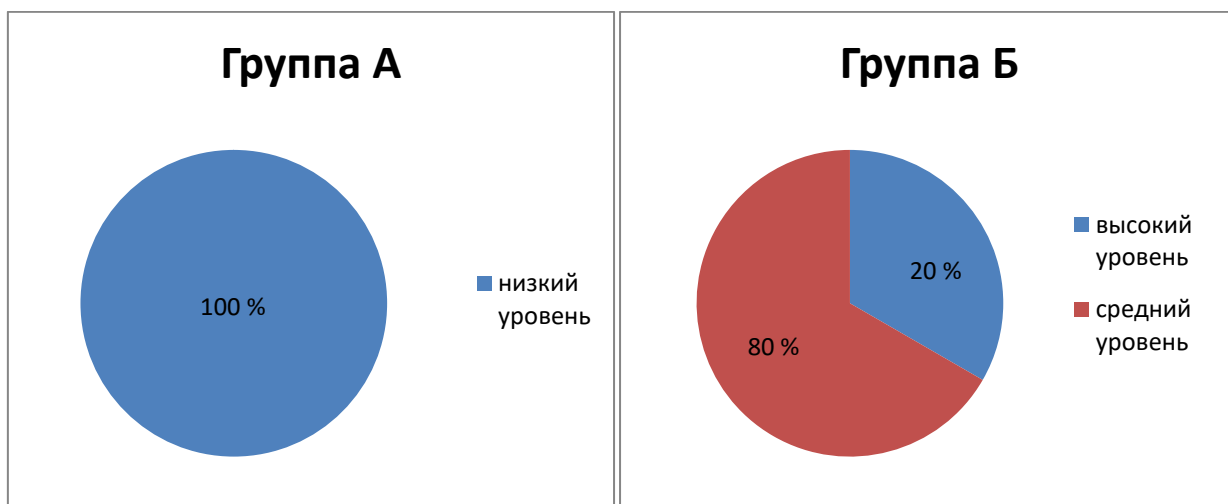


Рисунок 7 – Результаты обследования монологической речи у старших дошкольников с КИ (в % испытуемых).

Теперь сопоставим результаты анкетирования и диагностики монологической речи и выявим зависимость уровня монологической речи от условий слухоречевой реабилитации. Сведения анкетирования и результатов диагностики представим в приложение 7 таблица 4

Из анализа таблицы можно сделать вывод о том, что высокий и средний уровень монологической речи у тех детей, чья реабилитация

проходила в благоприятных условиях, а низкий уровень у тех, чья реабилитация прошла в неблагоприятных условиях.

Таким образом, можно сделать вывод о важности обеспечения благоприятных условий прохождения слухоречевой реабилитации. Одно из важных условий – правильный выбор образовательной среды, которая обеспечила бы дошкольникам с КИ естественную слухоречевую среду. При несоблюдении данных условий монологическая речь детей находится на низком уровне и значительно отстает от уровня детей, чья реабилитация прошла в благоприятных условиях.

Таким образом:

1. Анализ результатов констатирующего эксперимента позволил нам выявить следующие особенности речевого развития старших дошкольников с кохлеарными имплантами в группе «А»:

- Большое количество грамматических ошибок речи (ошибки в падежных окончаниях, в согласовании прилагательных и числительных с существительными; в согласовании по роду);
- В словаре отмечается дефицит прилагательных, глаголов, часто вместо слов используются жесты;
- Монолог детей состоит из простых предложений, состоящих из двух – трех слов.

В группе «Б» присутствуют такие же особенности монологической речи, однако они проявляются значительно реже.

2. На основе сопоставления результатов диагностики и анкетирования родителей установлено, что:

- Низкий уровень монологической речи отмечается у тех детей, у кого слухоречевая реабилитация проходила в неблагоприятных условиях;
- Высокий и средний уровень монологической речи выявлен у тех детей, у кого слухоречевая реабилитация проходила при соблюдении необходимых условий.

Далее представлены методические рекомендации по созданию условий и раскрыто содержание работы логопеда по развитию монологической у речи старших дошкольников с кохлеарными имплантами.

2.3 Методические рекомендации по организации логопедической работы по развитию монологической речи у старших дошкольников перенесших КИ

В методических рекомендациях по организации логопедической работы по развитию монологической речи у старших дошкольников перенесших КИ нужно учитывать определенные условия. Главным условием для проведения эффективной коррекционной работы является организация речевой среды, в которой у них будет возможность постоянно находиться среди слышащих сверстников. Так же к важным условиям мы отнесли организацию занятий со специалистами, выстроенные в соответствии со слуховым методом, активное участие семьи в реабилитации ребенка и адекватно настроенный речевой процессор кохлеарного импланта.

Выявленные в ходе анкетирования и проведения констатирующего эксперимента особенности монологической речи у старших дошкольников с КИ требуют организации целенаправленной работы логопеда по развитию монологической речи.

Коррекционная работа логопеда строится в соответствии со следующими общедидактическими и специальными принципами воздействия [13]:

- Принцип *деятельностного подхода* предполагает, что логопедическая работа с детьми старшего дошкольного возраста должна осуществляться в процессе игровой деятельности, которая является ведущей для данного возраста, то есть все занятия проводятся в игровой форме.

- Постепенное усложнение содержания логопедических упражнений связано с принципом *поэтапного формирования* монологической речи.
- В соответствии с *принципом развития*, в процессе логопедической работы необходимо определить конкретно те задачи, которые находятся в зоне ближайшего развития ребенка.
- *Онтогенетический принцип* предполагает организацию коррекционно-логопедического воздействия с учетом последовательности становления монологической речи в онтогенезе, т.е. формирование монологической речи будет проходить в следующем порядке: обучение пересказу, описанию предмета и повествованию.
- *Принцип системности* предполагает рассматривать процесс развития монологической речи в тесной взаимосвязи с другими структурными компонентами речи. В соответствии с этим нами определены основные направления работы: формирование лексико-грамматического строя речи и развитие активного и пассивного словаря.
- *Принцип комплексности* предполагает, что логопедическое воздействие осуществляется не только на непосредственно нарушенную речевую функцию, но и на целый ряд неречевых функций, связанных с речью.
- Методические рекомендации по проведению логопедической работы по устранению особенностей монологической речи должны разрабатываться отдельно для каждой групп детей в соответствии с *принципом дифференцированного подхода*.

Для коррекционно-логопедического воздействия по устранению особенностей монологической речи детей 5–6 лет после кохлеарной имплантации нами условно выделено две группы:

- 1) дети со средним уровнем монологической речи.
- 2) дети с низким и недостаточным уровнем монологической речи.

В процессе работы предусматривается постепенный переход от формирования репродуктивных форм речи к самостоятельным, от высказываний с опорой на наглядность к высказываниям по собственному замыслу.

На основании анализа литературы по проблеме исследования и результатов констатирующего эксперимента нами было определено содержание логопедической работы по развитию монологической речи старших дошкольников после кохлеарной имплантации:

1. Формирование лексико-грамматического строя речи:
 - Активизация и обогащение словаря по теме.
 - Формирование грамматических представлений.
2. Формирование монологической речи
 - Подготовительный этап (развитие фразовой речи);
 - Формирование монологической речи (обучение пересказу текста, рассказу- описанию и повествованию).

Для формирования монологической речи старших дошкольников после кохлеарной имплантации мы разработали комплекс коррекционных мероприятий, который состоит из трех направлений как это показано на рисунке 8.



Рисунок – 8 Структурно-содержательная схема организации логопедической работы для развития монологической речи старших дошкольников с кохлеарными имплантами

Раскроем представленную схему организации коррекционной работы по формированию монологической речи старших дошкольников с кохлеарными имплантами.

Логопедическая работа должна реализовываться параллельно в трех направлениях.

Первое направление - это подготовка дошкольников с кохлеарными имплантами к овладению монологической речью.

Цель данного направления: научить детей грамматически правильно оформлять свои высказывания.

Для этого логопед работает над следующим:

- Расширение, уточнение и активизация словаря ребенка с КИ.
- Совершенствование понимания и использования детьми грамматических форм слова.
- Развитие фразовой речи.

Второе направление - это формирование монологической речи, то есть обучение:

- Пересказу.
- Описанию.
- Повествованию.

Эти два направления представлены в разработанной нами (Беляева О.Л., Бахман А.А.) рабочей программе. Она представлена в приложении 8.

Третье направление - это организация взаимодействия старших дошкольников с КИ со слышащими сверстниками.

На занятиях с логопедом это можно сделать, попросив ребенка с КИ объяснить правила знакомого упражнения или объяснить, где можно взять карандаши, тетради и книги для занятия и рассказать о правилах пользования ими.

Участвуя на утренниках или развлекательных мероприятиях, ребенок с кохлеарным имплантом может рассказывать стихотворения или участвовать в театрализованной деятельности.

Развитие монологической речи так же можно осуществлять во время *свободной деятельности ребенка*. Например, во время утреннего приема можно попросить рассказать ребенка о том, какое у него настроение, чем он занимался вечером дома или что увидел по дороге в детский сад. Днем предложить ребенку с КИ объяснить правила игры своим сверстникам, а собираясь на прогулку попросить рассказать в какой последовательности нужно одеваться. Кроме того можно организовать дежурство по столовой таким образом, чтобы ребенок с КИ уверенно владел умениями и комментировал все свои действия, обучая второго ребенка, обладающего недостаточно сформированными навыками.

Выводы по 2 главе

Для выявления особенностей монологической речи старших дошкольников с кохлеарными имплантами, нами был проведен констатирующий эксперимент в три этапа. В ходе проведения эксперимента получены сведения об уровнях монологической речи, условиях прохождения слухоречевой реабилитации и изучены особенности монологической речи дошкольников с КИ.

Обследование монологической речи детей с кохлеарными имплантами проводилось по методике обследования монологической речи Глухова В.П. А для выявления условий, в которых проходила слухоречевая реабилитация, мы провели анкетирование родителей детей с КИ. Анкета предложена нами (Беляевой О.Л., Бахман А.А.).

Анализ результатов эксперимента позволил нам констатировать у испытуемых следующие особенности монологической речи старших дошкольников с кохлеарными имплантами:

- нарушения в грамматическом строе речи;
- недостаточный уровень сформированности словаря;
- в речи используются простые предложения, состоящие из 2 - 3 слов.

На основе результатов анкетирования и их сопоставления с результатами диагностики монологической речи сделан вывод о важности обеспечения благоприятных условий для прохождения слухоречевой реабилитации.

Для проведения эффективной коррекционной работы по развитию монологической речи старших дошкольников с КИ нами были разработаны методические рекомендации для логопедов. Главным условием проведения эффективной коррекционной логопедической работы по развитию монологической речи старших дошкольников с КИ является организация речевой среды, в которой у них будет возможность постоянно находиться среди слышащих сверстников. Так же важным условием является организация сопровождения детей с КИ сурдопедагогом, логопедом,

выстроенная в соответствии со слуховым методом, работа родителей по слухоречевому развитию дома и адекватная настройка КИ.

Заключение

Анализ литературных источников показал, что, в настоящее время существует проблема поиска путей развития монологической речи детей с кохлеарными имплантами с учетом организации условий слухоречевой реабилитации.

Знание закономерностей развития монологической речи в онтогенезе необходимо для определения нарушений развития монологической речи, и для дальнейшего построения коррекционной работы по преодолению особенностей монологической речи дошкольников с кохлеарными имплантами.

Теоретическое обобщение литературных источников позволило нам уточнить понятие «неблагоприятных условий» протекания слухоречевой реабилитации детей после кохлеарной имплантации. К ним относятся:

- неадекватно настроенный речевой процессор кохлеарного импланта;
- отсутствие регулярных занятий со специалистами (комплексного сопровождения) в соответствии с положениями «слухового метода»;
- отсутствие речевой среды в дошкольном учреждении;
- неумение родителей обеспечить проведение занятий по развитию слухового восприятия и речи в домашних условиях.

В случае несоблюдения необходимых условий реабилитации дошкольников с КИ, уровень развития монологической речи будет низким, и не будет соответствовать этапу слухоречевой работы и возрасту ребенку. Особенности монологической речи детей дошкольного возраста с КИ после кохлеарной имплантации в таком случае будут выражены в грамматических ошибках, дефиците активного и пассивного словаря и нарушениях слоговой структуры слова.

Для устранения данных особенностей рекомендуют использовать логопедические методики по развитию речи и методики изучения русского языка как иностранного (Т.М. Балыхина, Глухова В.П., Т.А.Ткаченко и др.) Данные методики можно использовать с детьми после кохлеарной

имплантации учитывая этап слухоречевой реабилитации. Наиболее эффективной, по нашему мнению, будет слухоречевая реабилитация, сочетающая в себе принципы, методы и приемы разных методик, с учётом слухоречевого статуса каждого ребенка.

Для подтверждения гипотезы исследования мы провели констатирующий эксперимент с целью изучить особенности монологической речи старших дошкольников с КИ. В эксперименте приняли участие 8 детей старшего дошкольного возраста.

Первый этап эксперимента предполагал проведение анкетирования родителей детей с КИ для выявления условий слухоречевой реабилитации.

Второй этап - выявление особенностей и уровня монологической речи у старших дошкольников с кохлеарными имплантами с помощью диагностической методики Глухова В.П.

Третий этап – анализ и сопоставление результатов анкетирования и диагностики монологической речи.

Анализ результатов констатирующего эксперимента позволил нам выявить следующие особенности монологической речи старших дошкольников с кохлеарными имплантами:

- многочисленные нарушения грамматического строя речи;
- недостаточное количество прилагательных, глаголов, слов-антонимов в словаре, часто используются жесты вместо слов;
- нарушения звукослоговой структуры слова;
- дети используют простые предложения, состоящие из 2-3 слов.

На основе сопоставления результатов диагностики монологической речи и анкетирования родителей, сделан вывод о важности организации благоприятных условий для прохождения слухоречевой реабилитации.

Для проведения эффективной коррекционной работы по развитию монологической речи старших дошкольников с КИ нами были разработаны методические рекомендации для учителей-логопедов. Важным условием для проведения эффективной коррекционной работы по развитию

монологической речи старших дошкольников с КИ является организация образовательной среды, в которой у них будет возможность постоянно находиться среди слышащих сверстников. Так же нужно организовать сопровождение детей с КИ сурдопедагогом, логопедом, адекватную настройку речевого процессора и родители должны организовать занятия в домашних условиях.

Таким образом, считаем цель и задачи исследования реализованными, а гипотезу нашей подтверждение.

Библиографический список

1. Алексеева, М.М., Яшина, Б.И. Методика развития речи и обучения родному языку дошкольников/ М.М. Алексеева, Б.И. Яшина. - М. 2000. – 400 с.
2. Балыхина, Т.М. Методика преподавания русского языка как неродного (нового): Учебное пособие для преподавателей и студентов/ Т.М. Балыхина. - М., Издательство Российского университета дружбы народов, 2007.– 185 с.
3. Беляева, О.Л. Образование дошкольников с кохлеарным имплантом: исследования, решения, перспективы: Монография /О.Л. Беляева. - Краснояр. гос. пед. ун-т им.В.П.Астафьева. – Красноярск, 2015.-248 с.
4. Беляева, О.Л., Брюховских, Л.А., Юкина, Т.Л. Выявление взаимозависимости уровня развития устной речи и уровня слухоречевой памяти старших дошкольников с кохлеарными имплантами/ О.Л.Беляева, Л.А. Брюховских, Т.Л. Юкина // Сибирский вестник специального образования.- Красноярск, 2016.- С.12-14.
5. Беляева, О.Л., Карпова, Г.А. Современная сурдопедагогика: из прошлого в настоящее: учебное пособие для студентов высших педагогических учебных заведений /О.Л.Беляева, Г.А.Карпова.- Красноярск, 2015.-308 с.
6. Беляева, О.Л., Сопинская, Т.В. Создание специальных условий для эффективного слухоречевого развития старших дошкольников с кохлеарными имплантами/ О.Л. Беляева, Т.В. Сопинская// Сибирский вестник специального образования.- Красноярск, 2016.- С.15-22.
7. Беляева, О.Л., Сопинская, Т.В., Викулина, Л.М. Командный подход к организации и планированию индивидуальных занятий с кохлеарно имплантированными дошкольниками в ДОУ. /О.Л.Беляева, Т.В. Сопинская, Л.М. Викулина //Психолого-педагогическое сопровождение реализации программ развития ребенка. Сборник

- статей Краснояр. гос. пед. ун-т им.В.П.Астафьева. – Красноярск, 2015.- С. 162
8. Беляева, О.Л., Сопинская, Т.В., Узикова, С.С. К вопросу о дошкольном образовании кохлеарно имплантированных детей./ О.Л.Беляева, Т.В. Сопинская, С.С. Узикова, // Психолого-медико-педагогическое сопровождение особого ребенка. Сборник статей. Краснояр. гос. пед. ун-т им.В.П.Астафьева. – Красноярск, 2014.- С. 57
 9. Беляева, О.Л., Ступакова, М.В. Организационно-педагогические условия развития слухоречевого восприятия и устной речи старших дошкольников с кохлеарными имплантами в доу комбинированного вида/ О.Л. Беляева, М.В. Ступакова // Сибирский вестник специального образования. - Красноярск, 2016.- С.12-17.
 - 10.Бизикова, О.А. Развитие монологической речи у дошкольников: Учебное пособие для студ. высш. учебных заведений/ О.А. Бизикова. — Нижневартовск: Изд-во Нижневарт. гос. ун-та, 2014. — 235 с.
 - 11.Бородич, А.М. Методика развития речи детей /А.М. Бородич. - М.: Просвещение, 1981. - 256 с.
 - 12.Боскис, Р.М. Глухие и слабослышащие дети/ Р.М. Боскис.- М.: Советский спорт, 2004. —304 с.
 - 13.Волковой, Л. С., Шаховской С.Н. Логопедия: Учебник для студентов дефектол. фак. пед. высш. учеб.заведений / Л.С. Волковой, С.Н. Шаховской. –М.: Гуманит. изд. центр ВЛАДОС, 1998.—680 с.
 - 14.Воробьева, В.К. Методика развития связной речи у детей с системным недоразвитием речи / В.К. Воробьева.- М.: АСТ, Транзиткнига, 2006. — 158 с.
 - 15.Гербова, В.В. Занятия по развитию речи в старшей группе детского сада/ В.В.Гербова. — М., 1984.-с 425 с.
 - 16.Гвоздев, А.Н. Вопросы изучения детской речи / А.Н.. Гвоздев. - М., 1961.- 365 с.

17. Гвоздев, А.Н., Фомичева, Г.А., Ушакова, О.С. Вопросы изучения детской речи / А.Н.Гвоздев, Г.А.Фомичева, О.С.Ушакова. – М., 1961.- 244 с.
18. Глухов, В.П. Методика формирования связной монологической речи у дошкольников с ОНР / В.П. Глухов. - М., МГОПУ, 1996. – 236 с.
19. Гончарова, Е.Л., Кукушкина, О.И. Изменение статуса ребенка в процессе кохлеарной имплантации и реабилитации – новое явление в сурдопедагогике / Е.Л.Гончарова, О.И. Кукушкина // Дефектология. – 2014. - №1. – С.14-16.
20. Гризик, Т.И. Особенности обучения детей 4—6 лет описанию и повествованию: Автореф. дис. ... канд.пед. наук. /Гризик Татьяна Ивановна. - М. - 1990. - 16 с.
21. Жинкин, Н.И. Интеллект, язык, речь / Н.И. Жинкин.– М., 1971.- 326с.
22. Жукова, Н.С. Преодоление недоразвития речи у детей: учеб. Метод.пособие/ Н.С. Жукова. - М: Соц-полит. журн, 1994. – 96 с.
23. Жукова, Н.С. и др. Логопедия. Преодоление общего недоразвития речи у дошкольников: Кн. для логопеда / Н.С. Жукова, Е.М. Мастюкова, Т.Б. Филичева. — Екатеринбург: АРД ЛТД, 1998. – 320 с.
24. Жукова, О.С. Логопедическая работа с детьми после кохлеарной имплантации / О.С. Жукова // Логопед в детском саду. – 2006. – №3.- С. 12-26.
25. Зонтова, О.В. Коррекционно-педагогическая помощь детям после кохлеарной имплантации: Методические рекомендации / О.В. Зонтова. - СПб., 2007.- 225 с.
26. Зыкова, Т.С. Актуальные проблемы обучения глухих школьников / Т.С. Зыкова // Просвещение проблемы и перспективы: науч.-метод. и информац. журнал для работников образования. - Пенза. - 1996. - N 2 - С. 71-74.
27. Коноваленко, В. В., Коноваленко, С. В. Формирование связной речи и развитие логического мышления у детей старшего дошкольного

- возраста с ОНР. Некоторые методы и приемы. Методическое пособие / В. В. Коноваленко, С. В. Коноваленко. - М.: Издательство ГНОМ, 2001. - 48 с.
28. Королева, И.В. Диагностика и коррекция нарушений слуховой функции у детей раннего возраста / И.В. Королева. – СПб.: КАРО, 2005. - 288 с.
29. Королева, И.В. Кохлеарная имплантация глухих детей и взрослых (электронное протезирование слуха) / И.В. Королева. – СПб.: КАРО, 2008. – 725 с.
30. Королева, И.В. Научно-методологические основы реабилитации ранооглохших детей после кохлеарной имплантации / И.В. Королева // Российская оториноларингология. - 2011. - №2. - С.88-98.
31. Королева, И.В. Отбор кандидатов на кохлеарную имплантацию . сурдопедагогическое обследование и оценка перспективности использования кохлеарного импланта. / И.В. Королева СПб.: СПб НИИ уха, горла, носа и речи , 2007. - 358 с.
32. Королева, И.В. Помощь детям с нарушением слуха: Руководство для родителей и специалистов / Королева И. В. — СПб: КАРО, 2016. — 304 с.
33. Королева, И.В. Развитие слуха и речи у глухих детей раннего и дошкольного возраста после кохлеарной имплантации: Учебное пособие / И.В. Королева. - СПб.: С. Петербургский НИИ уха, горла, носа и речи, 2008. - 286 с.
34. Королёва, И.В. Слухоречевая реабилитация глухих детей с кохлеарным имплантом. 4 издание, дополненное / И.В. Королева. – СПб.: СПб НИИ уха, горла, носа и речи, 2006. - 101 с.
35. Королёва, И.В. Учушь слушать и говорить: Методические рекомендации по развитию слухоречевого восприятия и устной речи у детей после кохлеарной имплантации на основе «слухового» метода / И.В. Королева. - СПб: КАРО, 2014. - 304 с.

36. Королева, И.В. Этапы развития слухоречевого восприятия и речи у ранооглохших детей с кохлеарным имплантом/ И.В. Королева // Российская оториноларингология. - 2008. - № 1.- С.11-20.
37. Королева, И.В., Жукова, О.С., Зонтова, О.В. Особенности слухоречевой реабилитации после кохлеарной имплантации у детей младшего возраста/ И.В.Королева, О.С.Жукова, О.В. Зонтова //Дефектология. - 2002. - № 3. -С. 25–38.
38. Короткова, Э.П. Обучение детей дошкольного возраста рассказыванию: Пособие для воспитателей дет. Сада. – 2-е изд., испр. И доп./ Э.П.Короткова.– М.:Просвещение, 1982.-128с.
39. Кукушкина, О. И. Динамическая классификация детей с кохлеарными имплантами — новый инструмент сурдопедагога./ О. И. Кукушкина// Дефектология.- 2014. -№ 2.– С. 29-35.
40. Лаврик М.С. Формирование сложных синтаксических конструкций в речи старших дошкольников: дис. ... канд.пед.наук / Лаврик Михаил Сергеевич.– М.- 1977.- с 18.
41. Ладыженская, Т.А. Связная речь/ Т.А.Ладыженская.- М., 1980.- 354 с.
42. Лебединский, С.И., Гербик, Л. Ф. Методика преподавания русского языка как иностранного. Учебное пособие / С. И. Лебединский, Л. Ф. Гербик. – Мн., 2011. – 309 с.
43. Леонтьев, А.А. Исследования детской речи. Основы теории речевой деятельности/ А.А. Леонтьев. – М., Просвещение, 1974. - 214с.
44. Мамева А.В. Составление рабочих программ курсов логопедической направленности/ А.В.Мамева.- Красноярск, 2016.- 100с.
45. Микшиной, Е.П., Зигле Л.А. Технологии инклюзивного (совместного) образования в дошкольных учреждениях (рекомендации для руководителей, учителей-дефектологов и воспитателей дошкольных учреждений на примере инклюзивного образования детей с нарушениями слуха)/ Е.П.Микшиной, Л.А.Зигле. – СПб.: РЕМДОМ,2011.-200с.

46. Миронова, Э.В., Шматко, Н.Д. Организация коррекционной помощи имплантированным дошкольникам/ Э.В.Миронова, Н.Д. Шматко // Материалы конференции логопедов системы МЗ РФ «Актуальные вопросы логопатологии».- СПб.- 2009.- С.15-35.
47. Нечаева, О.А. Описание, повествование, рассуждение/ О.А.Нечаева. - М.,1986.- 233 с.
48. Пенъевская, Л. А. Обучение родному языку / Л. А. Пенъевская // Вопросы обучения в детском саду . - М.- 1955. - С. 92-125.
49. Рогова, Г.В., Верещагина, И.Н. Методика обучения описательной речи на начальном этапе / Г.В.Рогова, И.Н. Верещагина. - М., 2004.-312с.
50. Сатаева, А.И. Кохлеарная имплантация как средство помощи глухим людям / А.И. Сатаева // Воспитание и обучение детей с нарушениями развития, 2008. – №1. – С. 55-63.
51. Сатаева, А.И. Первоначальный период работы с глухими дошкольниками после кохлеарной имплантации / А.И. Сатаева// Дефектология,2012. - №2 – С.50-62.
52. Сатаева, А.И. Показатели завершения «запускающего» этапа реабилитации применительно к разным группам детей с кохлеарным имплантом / А.И. Сатаева // Дефектология, 2014. - №3 – С. 21-29.
53. Сатаева, А.И., Буданцов, А.В. Взаимодействие сурдопедагога и родителей на запускающем этапе реабилитации после кохлеарной имплантации/ А.И. Сатаева, А.В. Буданцов // Воспитание и обучение детей с нарушениями развития, 2015. – №2 –С.20-32.
54. Семенова Н.В. Обучение высказываниям типа рассуждений детей седьмого года жизни: авто- реф. дис. ... канд. пед. Наук / Семенова Наталья Владимировна.- М.-2001.- 26 с.
55. Смольникова. Н.Г. Формирование структуры высказываний у старших дошкольников: Автореф. дис. ... канд. пед. наук. /Смольникова Наталья Глебовна.- М.- 1986.- 23 с.

- 56.Соботович, Е.Ф. Речевое недоразвитие у детей и пути его коррекции (Дети с нарушением интеллекта и моторной алалией): Учеб. пособие для студентов / Е.Ф. Соботович. —М.: Классик Стиль, 2003. —160 с.
- 57.Соколовская, Т.А. Особенности речевого развития детей после кохлеарной имплантации./ Т.А. Соколовская // Специальное образование, 2013. -№2.- С. 15-26.
- 58.Сохин, Ф. А. Развитие речи детей дошкольного возраста: Пособие для воспитателя дет. сада. / Ф. А. Сохин.— М.: Просвещение, 1979.—223с.
- 59.Струнина, Е.М., Ушакова, О.С. Семантический аспект в развитии речи старших дошкольников / Е.М.Струнина, О.С. Ушакова. - М., 1995. - 21-25 С.
- 60.Таварткиладзе, Г.А. Кохлеарная имплантация. Учебное пособие / Г.А. Таварткиладзе.- М.,2000. - 81 с.
- 61.Ткаченко, Т. П. Использование схем в составлении описательных рассказов/ Т. П. Ткаченко //Дошкольное воспитание, 1990. - № 10. – С. 16-21.
- 62.Ткаченко, Т. А. Программа «Развитие связной речи у дошкольников 4-7 лет»/ Т. А.Ткаченко. - М.: Издательство «Ювента», 2008. - 24 с.
- 63.Ткаченко, Т.А. Учим говорить правильно. Система коррекции ОНР у детей 6-ти лет/ Т.А. Ткаченко. — М: Гном и Д, 2001 г.- 150 с.
- 64.Ушакова, О.С. Развитие речи дошкольников/ Ушакова, О.С. - М.: Изд-во Института Психотерапии, 2001. - 256 с.
- 65.Федеральный государственный образовательный стандарт дошкольного общего образования. Приказ Минобрнауки России №1958 от 19.12.2014 г.
- 66.Федоренко, Л.П..Методика развития речи детей дошкольного возраста/ Л.П. Федоренко. — М., 1984.-с 366.
- 67.Филичева, Т. Б.Устранение общего недоразвития речи у детей дошкольного возраста: практ. пособие / Т. Б. Филичева, Г. В. — 5-е изд.—М.: Айрис-пресс, 2008.—224 с.

- 68.Филичева, Т. Б. и др. Основы логопедии/ Т. Б. Филичева.- М.: Просвещение, 1989. - 223 с.
- 69.Филичева, Т.Е. Особенности формирования речи детей дошкольного возраста/ Т.Е. Филичева. — М., 1999.- 344с.
- 70.Филичева, Т.Б., Чиркина, Г.В. Подготовка к школе детей с ОНР в условиях специального детского сада/ Т.Б.Филичева, Г.В. Чиркина. - М., 1993.- 369 с.
- 71.Шматко, Н.Д. Особенности организации коррекционного обучения имплантированных дошкольников / Н.Д. Шматко // Дефектология, 2012. - № 3 – С. 45-51.
- 72.Яшина, В.И. Особенности связных высказываний типа рассуждений у детей шести лет / В.И. Яшина.- М.: Академия, 1999.- С. 456—460

Приложения

Приложение 1

Анкета для родителей

Уважаемые родители! Просим вас ответить на следующие вопросы

Имя ребенка _____ Возраст _____

Пожалуйста, ответьте на следующие вопросы.

1. Носит ли ребёнок кохлеарный имплант постоянно (когда не спит)?
 - Да
 - Нет
 - Иногда
2. Проводите ли вы дома занятия по развитию слуха и речи?
 - Да
 - Нет
 - Иногда
3. Посещает ли ваш ребенок занятия со специалистами (логопед/сурдопедагог)?
 - Да
 - Нет
 - Иногда
4. Занятия с логопедом/сурдопедагогом организованы в соответствии с принципами слухового метода?
 - Да
 - Нет
 - Иногда
5. Была ли обеспечена образовательная среда, где ребенок находился в группе слышащих сверстников? (например посещение логопедической группы детского сада)
 - Да
 - Нет

Иногда

6. Выполняете ли вы рекомендации сурдопедагога/логопеда?

Да

Нет

Иногда

7. Речевой процессор кохлеарного импланта настроен адекватно
возможностям вашего ребенка?

Да

Нет

Иногда

Сведения об испытуемых

Имя	Год рождения	Условия реабилитации
Группа «А»		
Кирилл	2012	Неблагоприятные
Марк	2011	Неблагоприятные
Артем	2012	Неблагоприятные
Группа «Б»		
Анна	2011	Благоприятные
Иван	2011	Благоприятные
Лера	2012	Благоприятные
Егор	2012	Благоприятные
Костя	2011	Благоприятные

Методика исследования связной монологической речи В.П. Глухов

В целях комплексного исследования связной речи детей использовались серии заданий, которые включали:

- составление предложений по отдельным ситуационным картинкам;
- составление предложения по трем картинкам, связанным тематически;
- пересказ текста (знакомой сказки или короткого рассказа);
- составление рассказа по серии сюжетных картинок;
- сочинение рассказа на основе личного опыта,
- составление рассказа-описания.

Определялась способность детей к передаче содержания знакомого литературного текста, зрительно воспринимаемой сюжетной ситуации, а также своих жизненных впечатлений и собственного замысла.

Результаты выполнения заданий фиксировались в протоколы на основании схем оценки уровня выполнения заданий.

Задание 1: составление предложений по отдельным ситуационным картинкам (картинки-действия).

Цель: определить способности детей составлять адекватное законченное высказывание на уровне фразы.

Задачи: развивать у детей самостоятельное установление смысловых отношений в высказывании и передавать их в виде соответствующей по структуре фразы.

Инструкция. Подготовка исследования: Для проведения исследования требуются несколько картинок следующего образца:

Девочка сидит на стуле.

Мальчик читает книгу.

Мальчик ловит рыбу.

Девочка катается на коньках (санках).

Исследование проводится в индивидуальной форме. При показе каждой картинке ребенку задается вопрос-инструкция: «Скажи, что здесь нарисовано? Кто (что) это? Что он (она) делает?»

Таблица 1.1 оценки уровня выполнения задания
на составление предложений по отдельным ситуационным картинкам

Уровень выполнения задания	Анализ результатов	Оценка в баллах
Высокий уровень	Ответ на вопрос-задание в виде грамматически правильно построенной фразы, адекватной по смыслу содержанию предложенной картинки, полное или точно отображенное ее предметное содержание	5 баллов
Средний	Длительные паузы с поиском нужного слова	4 балла
Недостаточный	Сочетание указанных недостатков информативности и лексико-грамматического структурирования фразы при выполнении всех (или большинства) вариантов задания	3 балла
Низкий	Адекватная фраза-высказывание составлена с помощью дополнительного вопроса, указывающего на выполненное субъектом действие. Не все варианты задания выполнены	2 балла
Задание выполнено неадекватно	Отсутствие адекватного фразового ответа с помощью дополнительного вопроса. Составление фразы подменяется перечислением предметов, изображенных на картинках	1 балл

Задание 2: составление предложения по трем картинкам (например: бабушка, нитки, спицы).

Цель: выявить способности детей составить предложение по трем картинкам.

Задачи: развивать способности детей устанавливать, логико-смысловые отношения между предметами и передавать их в виде законченной фразы-высказывания.

Инструкция. Ребенку предлагается назвать картинки, а затем составить предложение так, чтобы в нем говорилось о всех трех предметах.

Таблица 1.2 оценки уровня выполнения задания на составление предложений по трем картинкам

Уровень выполнения задания	Анализ результатов	Оценка в баллах
Высокий	Фраза составлена с учетом предметного содержания всех предложенных картинок, представляет собой адекватное по смыслу, грамматически правильно оформленное, достаточно информативное высказывание.	5 баллов
Средний	Если у детей имеются отдельные недостатки в построении фразы, адекватной по смыслу и соответствующей вероятной предметной ситуации	4 балла
Недостаточный	Фраза составлена на основе предметного содержания только двух картинок. При оказании помощи (указание на пропуск) ребенок составляет адекватное по содержанию высказывание	3 балла
Низкий	Ребенок не смог составить фразу высказывание с использованием всех трех картинок, несмотря на оказываемую ему помощь	2 балла
Неадекватный	Предложенное задание не выполнено	1 балл

Задание 3: пересказ текста (знакомой сказки или короткого рассказа).

Цель: выявить возможности детей с ОНР воспроизводить небольшой по объему и простой по структуре литературный текст.

Задачи: развивать способности детей передать содержание рассказа полно без наличия смысловых пропусков, повторов.

Для этого мы использовали знакомую детям сказку «Курочка Ряба». Текст произведения прочитывался дважды, перед повторным чтением давалась установка на составление пересказа. При анализе составленных пересказов особое внимание обращалось на полноту передачи содержания текста, наличие смысловых пропусков, повторов, соблюдение логической последовательности изложения, а также наличие смысловой и синтаксической связи между предложениями, частями рассказа.

Таблица 1.3 оценки уровня выполнения задания по пересказу текста

Уровень выполнения задания	Анализ результатов	Оценка в баллах
Высокий	Если пересказ составлен самостоятельно, полностью передается содержание текста	4 балла
Средний	Пересказ составлен с некоторой помощью (побуждения, стимулирующие вопросы), но полностью передается содержание текста	3 балла
Недостаточный	Отмечаются пропуски отдельных моментов действия или целого фрагмента	2 балла
Низкий	Пересказ составлен по наводящим вопросам, связность изложения нарушена 1 балл.	1 балл
Задание выполнено неадекватно	Задание не выполнено	0 баллов

Задание 4: составление рассказа по серии сюжетных картинок.

Цель: выявление возможностей детей составлять связный сюжетный рассказ на основе наглядного содержания последовательных фрагментов-эпизодов.

Задачи: закреплять способности детей развивать фразовую речь, при составлении рассказа по картине.

Инструкция. Это задание использовалось для выявления возможностей детей составлять связный сюжетный рассказ на основе наглядного содержания последовательных фрагментов-эпизодов. По трем сюжетным картинкам дети составляли рассказ «Кормушка». Картинки в нужной последовательности раскладываются перед ребенком, который их внимательно рассматривает и составляет рассказ по картинкам.

Таблица 1.4 оценки уровня выполнения задания
на составление рассказа по картинке

Уровень выполнения задания	Анализ результатов	Оценка в баллах
Высокий	Самостоятельно составлен связный рассказ	4 балла
Средний	Рассказ составлен с некоторой помощью (стимулирующие вопросы, указания на картинку), достаточно полно отражено содержание картинок	3 балла
Недостаточный	Рассказ составлен с применением наводящих вопросов и указаний на соответствующую картинку или ее конкретную деталь	2 балла
Низкий	Рассказ составлен с помощью наводящих вопросов, его связность резко нарушена, отмечается пропуск существенных моментов действия и целых фрагментов, что нарушает смысловое соответствие рассказа изображенному сюжету	1 балл
Неадекватный	Задание не выполнено	0 баллов

Задание 5: сочинение рассказа на основе личного опыта «Как я провел выходные».

Цель: выявить индивидуальный уровень и особенности владения связной фразовой и монологической речью при передаче своих жизненных впечатлений.

Задачи: развивать фразовую речь, при составлении сообщения без наглядной и текстовой опоры. Инструкция. Детям предлагалось рассказать, чем занимались на выходных, в какие игры они играют; назвать свои любимые игры и занятия.

Таблица 1.5 оценки уровня выполнения задания на сочинение рассказа на основе личного опыта

Уровень выполнения задания	Анализ результатов	Оценка в баллах
Высокий	Рассказ содержит достаточно информативные ответы на все вопросы	4 балла
Средний	Рассказ составлен в соответствии с вопросным планом задания, большая часть фрагментов представляет связные, достаточно информативные высказывания	3 балла
Низкий	В рассказе отражены все вопросы задания, отдельные его фрагменты представляют собой простое перечисление предметов и действий, информативность рассказа недостаточна	2 балла
Недостаточный	Отсутствуют один или два фрагмента рассказа, большая его часть представляет простое перечисление предметов и действий	1 балл
Задание выполнено	Задание не выполнено.	0 баллов

неадекватно		
-------------	--	--

Задание 6: составление рассказа-описания.

Цель: выявление полноты и точности отражения в рассказе основных свойств предмета, наличие логико-смысловой организации сообщения.

Задачи: развивать у детей способность отражать основные свойства предметов, используя языковые средства словесной характеристики.

Инструкция. Логопед знакомит детей с каждым условным обозначением, рассказывает о том, как схема будет помогать составлять рассказ о фруктах.

План рассказа: 1.Что это за предмет? 2. Какого цвета? 3. Какой формы?

3.Какой по величине? 5. Какой на вкус? 6. Где растет? 7. Что можно приготовить?

Таблица 1.6 оценки уровня выполнения рассказа описания

Уровень выполнения задания	Анализ результатов	Оценка в баллах
Высокий	В рассказе-описании отражены все основные признаки предмета, дано указание на его функции или назначение, соблюдается логическая последовательность в описании признаков предмета.	4 балла
Средний	Рассказ-описание достаточно информативен, отличается логической завершенностью, в нем отражена большая часть основных свойств и качеств предмета.	3 балла
Недостаточный	Рассказ-описание составлен с помощью отдельных побуждающих и наводящих вопросов,	2 балла

	недостаточно информативен, в нем не отражены некоторые существенные признаки предмета.	
Низкий	Рассказ составлен с помощью повторных наводящих вопросов, указаний на детали предмета. Описание предмета не отображает многих его существенных свойств и признаков. Не отмечается какой-либо логически обусловленной последовательности рассказа.	1 балл
Задание выполнено неадекватно	Задание не выполнено.	0 баллов

Критерии отнесения ребенка к тому или иному уровню составляется на основании суммирования баллов за все задания.

К высокому уровню развития связной речи относятся дети, набравшие от 26 до 21 баллов по всем заданиям методики.

К среднему уровню развития связной речи относятся дети, набравшие от 20 до 15 баллов по всем заданиям из методики.

К недостаточному уровню развития связной речи относятся дети, набравшие от 14 до 9 баллов по всем заданиям методикам.

К низкому уровню развития связной речи относятся дети, набравшие от 8 до 3 баллов по всем заданиям методикам.

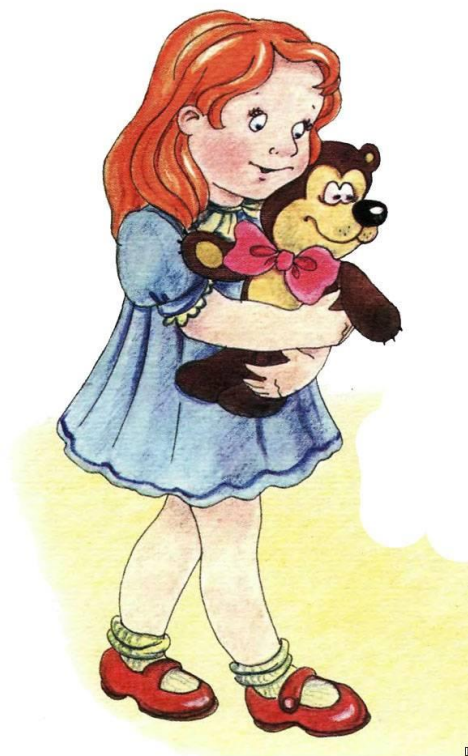
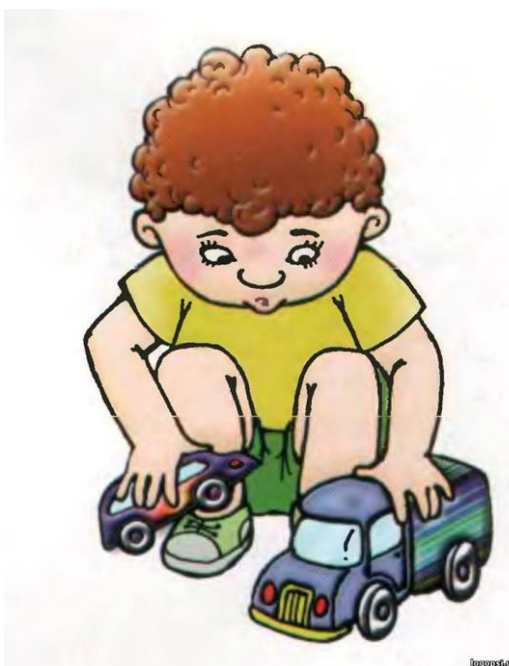
Протокол обследования монологической речи

Ф.И ребенка _____

№	Фразы, составленные ребенком	Помощь, оказываемая ребенку	Уровень	Количество баллов
Задание 1: составление предложений по отдельным ситуационным картинкам				
Задание 2: составление предложения по трем картинкам				
Задание 3: пересказать сказку «Курочка Ряба»				
Задание 4: составление рассказа по серии сюжетных картинок.				
Задание 5: сочинение рассказа на основе личного опыта «Как я провел выходные»				
Задание 6. составление рассказа — описания яблока				

Материал для обследования к методике Глухова В.П.

Задания №1



Задание №2.



Задание №3.

Сказка «Курочка Ряба»

Жили-были дед да баба. И была у них Курочка Ряба.

Снесла курочка яичко, да не простое - золотое.

Дед бил - не разбил. Баба била - не разбила.

А мышка бежала, хвостиком махнула, яичко упало и разбилось.

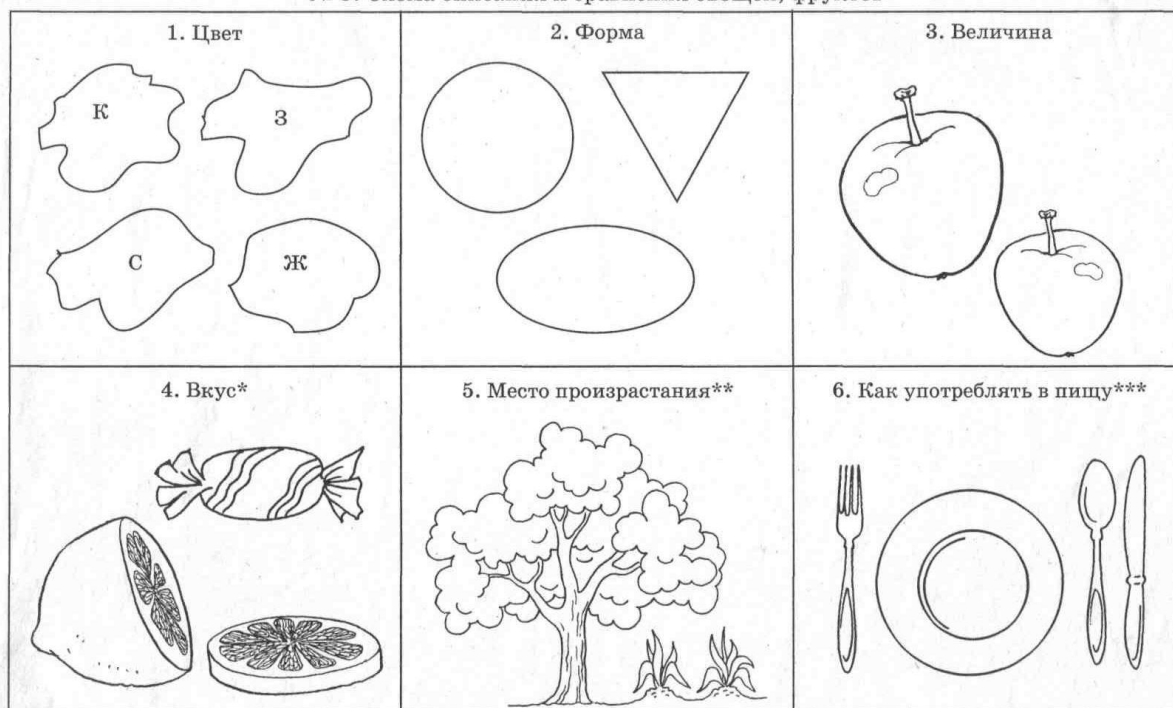
Плачет дед, плачет баба и говорит им Курочка Ряба:

- Не плачь, дед, не плачь, баба: снесу вам новое яичко не золотое, а простое!



Задание №6

№ 3. Схема описания и сравнения овощей, фруктов



* Вкус рассматриваемого объекта (изображены контрастные по вкусу объекты: лимон — на вкус кислый, а конфета — сладкая).

** Имеется в виду: дерево, грядка, куст и т.п.

*** Например, есть сырым, варить, жарить и т.д.

Результаты количественного анализа выполнения заданий

Ф.И ребенка Анна

№	Фразы, составленные ребенком	Помощь, оказываемая ребенку	Уровень	Количество баллов
Задание 1: составление предложений по отдельным ситуационным картинкам	Мальчик играет с машинами. Мальчик читает книга собака Мишка есть кашу Девочка играет с медведем	Самостоятельно выполнил задание	Средний уровень	4 балла
Задание 2: составление предложения по трем картинкам	Мальчик играет с мишкой машиной Девочка моет яблоко. Мальчик рисует на бумага.	Дополнительные вопросы.	Недостаточный уровень	3 балла
Задание 3: пересказать сказку «Курочка Ряба»	Дед, баба и курочка. Курочка снесла яичко, а мышка разбила. Дед и баба плакали.	Дополнительные вопросы.	Недостаточный уровень	2 балла
Задание 4: составление рассказа по серии сюжетных картинок.	Девочка стирать платье куклы, повесила сушить, потом гладит и одевает куклу платье	Стимулирующие вопросы.	Средний уровень	3 балла
Задание 5: сочинение рассказа на основе личного опыта «Как я провел	Вчера смотрела мультик, играла дом, гуляла с мамой.	Дополнительные вопросы.	Средний уровень	3 балла

ВЫХОДНЫЕ»				
Задание 6. составление рассказа – описания яблока	Яблоко красное, круглое, твёрдое, растёт на яблоне. Его едят и делают сок	Дополнительн ые вопросы.	Средний уровень	3 балла

Ф.И ребенка Иван

№	Фразы, составленные ребенком	Помощь, оказываемая ребенку	Уровень	Количе ство баллов
Задание 1: составление предложений по отдельным ситуационным картинкам	Мишка ест кашу ложкой. Мальчик сидит и читает. Мальчик играет игрушка. Девочка несет медведя.	Самостоятель но выполнил задание	Средний уровень	4 балла
Задание 2: составление предложения по трем картинкам	Мальчика машинка и медведь. У девочки мытое яблоко. У мальчика кисточка и бумага.	Самостоятель но выполнил задание	Средний уровень	4 балла
Задание 3: пересказать сказку «Курочка Ряба»	Были дед и баба. Снесла курочка золотое яичко. Дед и баба били, не разбили. Мышка разбила. Курочка говорит	Стимулирую щие вопросы.	Средний уровень	3 балла

	бабе и деду не плачь дед и баба, снесу простое яицо			
Задание 4: составление рассказа по серии сюжетных картинок.	Девочка стирает кукле одежду. Потом сушит ее. Гладит. И потом одевает платье кукле.	Уточняющие вопросы.	Средний уровень	3 балла
Задание 5: сочинение рассказа на основе личного опыта «Как я провел выходные»	Мы ходил на ден рождения. Были в развлекательны центре. Дарили подарки. Ели торт. Игнали в разные игры.	Уточняющие вопросы.	Средний уровень	3 балла
Задание 6. составление рассказа – описания яблока	Яблоко вкусно, красно, сочное, по форме круглое, растет на дереве.	Стимулирующие вопросы.	Средний уровень	3 балла

Ф.И ребенка Лера

№	Фразы, составленные ребенком	Помощь, оказываемая ребенку	Уровень	Количество баллов
Задание 1: составление предложений по отдельным картинкам	Мишка ест кашу. Мальчик читает книгу. Мальчик играет машинками. Девочка несет медведя.	Самостоятельно выполнил задание	Высокий уровень	5 баллов
Задание 2: составление предложения	Мальчик ирает с игрушками. Девочка моет	Незначительная помощь	Высокий уровень	5 баллов

по трем картинкам	яблоко. Мальчик рисует на бумаге кисточкой.			
Задание 3: пересказать сказку «Курочка Ряба»	Жил-были дед и баба. Была курочка Ряба. Снесла курочка золотое яичко. Дед и баба били, не разбили. Мышка прибежала яйцо разбила.	Самостоятельно выполнил задание	Средний уровень	3 балла
Задание 4: составление рассказа по серии сюжетных картинок.	Девочка стирает платье куклы. Потом она чистое платье повесила сушить. Потом погладила его. Теперь чистое платье у куклы.	Самостоятельно выполнил задание	Высокий уровень	4 балла
Задание 5: сочинение рассказа на основе личного опыта «Как я провел выходные»	С мамой и братом ходили в гости. Потом гуляли. Качались на качелях. Ходили в магазин.	Стимулирующие вопросы.	Средний уровень	3 балла
Задание 6. составление рассказа – описания яблока	Яблоко сладкое, круглое, сочное, красное.	Самостоятельно выполнил задание	Средний уровень	3 балла

Ф.И ребенка Егор

№	Фразы, составленные	Помощь, оказываемая	Уровень	Количество
---	---------------------	---------------------	---------	------------

	ребенком	ребенку		баллов
Задание 1: составление предложений по отдельным ситуационны м картинкам	Мишка ест. Мальчик сидет. Мальчик играть. Девочка мишка.	Самостоятель но выполнил задание	Недостаточный уровень	3 балла
Задание 2: составление предложения по трем картинкам	Мальчик, машина, едет мишка Девочка взяла яблоко моет кран. Мальчик взял кисточку, бумажку.	Самостоятель но выполнил задание	Средний уровень	4 балла
Задание 3: пересказать сказку «Курочка Ряба»	Жили-были дед, баба. Была курочка. Разбила мышка яйцо.	Стимулирую щие вопросы	Недостаточный уровень	2 балла
Задание 4: составление рассказа по серии сюжетных картинок.	Девочка стирает. Весит одежду. Утюгом гладит. Одела куклу.	Стимулирую щие вопросы	Средний уровень	3 балла
Задание 5: сочинение рассказа на основе личного опыта «Как я провел выходные»	Я кушал яблоко. Это вкусно. Мама купила в Командоре яблоко. Мама сварила картошку, сосиски. Еще сок пил. Ходили по делам.	Самостоятель но выполнил задание	Средний уровень	3 балла
Задание 6. составление рассказа – описания яблока	Красное, красное, сладкое, мягкое.	Стимулирую щие вопросы.	Недостаточный уровень	2 балла

Ф.И ребенка Костя

№	Фразы, составленные ребенком	Помощь, оказываемая ребенку	Уровень	Количество баллов
Задание 1: составление предложений по отдельным ситуационным картинкам	Мишка ест. Мальчик сидит. Мальчик играть. Девочка несет.	Самостоятельно выполнил задание	Недостаточный уровень	3 балла
Задание 2: составление предложения по трем картинкам	Мальчик с мишкой играет машиной Девочка ест яблоко кран. Мальчик рисует бумага.	Дополнительные вопросы.	Недостаточный уровень	3 балла
Задание 3: пересказать сказку «Курочка Ряба»	Были дед и баба. Снесла курочка золотое яичко. Дед и баба били, не разбили. Мышка разбила. Курочка говорит не плачь дед и баба, снесу яйцо.	Стимулирующие вопросы.	Средний уровень	3 балла
Задание 4: составление рассказа по серии сюжетных картинок.	Девочка стирать .платье на веревке. гладить. кукла в платье.	Стимулирующие вопросы.	Недостаточный уровень	2 балл
Задание 5: сочинение рассказа на основе личного опыта «Как я провел выходные»	С мама, папа играть. Дома. Гулять. Ходили магазин.	Дополнительные вопросы.	Низкий уровень	2 балла

Задание 6. составление рассказа – описания яблока	Яблоко круглый .красно . Сок.	Дополнительн ые вопросы.	Недостаточный уровень	2 балла

Ф.И ребенка Кирилл

№	Фразы, составленные ребенком	Помощь, оказываемая ребенку	Уровень	Количе ство баллов
Задание 1: составление предложений по отдельным ситуационны м картинкам	Миська (мишка). есть. Мальчик читать. Мальчик играть. Девочка идет милька (мишка).	Дополнительн ые вопросы.	Низкий уровень	2 балла
Задание 2: составление предложения по трем картинкам	Мальчик катать машина Девочка ест яблоко Мальчик рисует	Дополнительн ые вопросы.	Низкий уровень	2 балл
Задание 3: пересказать сказку «Курочка Ряба»	Не справился с заданием	Дополнительн ые вопросы.	Задание не выполнено	0 баллов
Задание 4: составление рассказа по серии сюжетных картинок.	Девочка стирает. Сушить. Гладить. Одела кукла.	наводящие вопросы	Недостаточный уровень	2 балл

Задание 5: сочинение рассказа на основе личного опыта «Как я провел выходные»	Мама. Папа. Играть. Дом. Смотреть мультимедиа. Гулять.	Дополнительные вопросы.	Недостаточный уровень	1 балл
Задание 6. составление рассказа – описания яблока	Яблоко. Ест. Сок. Круг. Красный.	Дополнительные вопросы.	Недостаточный уровень	1 балл

Ф.И ребенка Марк

№	Фразы, составленные ребенком	Помощь, оказываемая ребенку	Уровень	Количество баллов
Задание 1: составление предложений по отдельным ситуационным картинкам	Мишка ест. (Сначала показал жестом, потом назвал) Мальчик читать. Мальчик играть машины. Девочка играть мишка.	Дополнительные вопросы.	Низкий уровень	2 балла
Задание 2: составление предложения по трем картинкам	Мальчик. Машина. Мишка. Девочка. Вода. Яблоко. Мальчик. Кисточка. Бумага.	Дополнительные вопросы.	Выполнено неадекватно	1 балл
Задание 3:	Ребенок не	Дополнительные	Задание не	0 баллов

пересказать сказку «Курочка Ряба»	смог выполнить задание	е вопросы.	выполнено	
Задание 4: составление рассказа по серии сюжетных картинок.	Девочка. Стирает (показал жестом). Гладит (показал жестом). Кукла платье.	Дополнительные вопросы.	Низкий уровень	1 балл
Задание 5: сочинение рассказа на основе личного опыта «Как я провел выходные»	Мама. Бабушка. Игрушки. Дом. Смотреть телевизор.	Дополнительные вопросы.	Низкий уровень	1 балл
Задание 6. составление рассказа – описания яблока	Яблоко. Ест. Сок. Круг. Красный.	Дополнительные вопросы.	Недостаточный уровень	2 балла

Ф.И ребенка Артем

№	Фразы, составленные ребенком	Помощь, оказываемая ребенку	Уровень	Количество баллов
Задание 1: составление предложений по отдельным ситуационным картинкам	Мишка есть. Мальчик читать. Мальчик играть машина. Девочка играть. (сначала показал жестом, потом назвал)	Дополнительные вопросы.	Низкий уровень	2 балла

	мишка.			
Задание 2: составление предложения по трем картинкам	Мальчик. Машина. Мишка. Девочка. Вода. Грязное яблоко. Мальчик. Кисточка. Бумага.	Дополнительные вопросы.	Выполнено неадекватно	1 балл
Задание 3: пересказать сказку «Курочка Ряба»	Не смог пересказать сказку	Дополнительные вопросы.	Задание не выполнено	0 баллов
Задание 4: составление рассказа по серии сюжетных картинок.	Девочка. Стирает (показал жестом). Гладит (показал жестом). Кукла платье.	Дополнительные вопросы.	Низкий уровень	1 балл
Задание 5: сочинение рассказа на основе личного опыта «Как я провел выходные»	Мама. Играть. Машина. Дом. Смотреть телевизор. Гулять. Ездить.	Дополнительные вопросы.	Низкий уровень	1 балл
Задание 6. составление рассказа – описания яблока	Яблоко красный. Круг. Ест. Сок.	Дополнительные вопросы.	Низкий уровень	1 балла

Сопоставительные сведения анкетирования родителей и результатов
диагностики констатирующего эксперимента.

Имя ребенка	Уровень монологовической речи	Условия прохождения реабилитации после КИ	Условия образовательной среды
Группа «А»			
1. Кирилл	Низкий уровень	<ul style="list-style-type: none"> - Образовательная среда обеспечивала детям пребывание в группе слышащих сверстников. - Дети посещали занятия со специалистами, организованные в соответствии с положениями слухового метода. - Родители обеспечили соответствующий уровень проведения развивающих занятий в домашних условиях. 	Неблагоприятные
2. Марк	Низкий уровень	<ul style="list-style-type: none"> - Образовательная среда обеспечивала детям пребывание в группе слышащих сверстников. - Дети посещали занятия со специалистами, организованные в соответствии с положениями слухового метода. - Родители обеспечили соответствующий уровень проведения развивающих занятий в 	Неблагоприятные

		домашних условиях.	
3. Артем	Низкий уровень	<p>- Образовательная среда обеспечивала детям пребывание в группе слышащих сверстников.</p> <p>- Дети посещали занятия со специалистами, организованные в соответствии с положениями слухового метода.</p> <p>- Родители обеспечили соответствующий уровень проведения развивающих занятий в домашних условиях.</p>	Неблагоприятные
Группа «Б»			
4. Анна	Средний уровень	<p>+ Образовательная среда обеспечивала детям пребывание в группе слышащих сверстников.</p> <p>+ Дети посещали занятия со специалистами, организованные в соответствии с положениями слухового метода.</p> <p>+ Родители обеспечили соответствующий уровень проведения развивающих занятий в домашних условиях.</p>	Благоприятные
5. Иван	Средний уровень	<p>+ Образовательная среда обеспечивала детям пребывание в группе слышащих сверстников.</p> <p>+ Дети посещали занятия со специалистами, организованные в соответствии с положениями</p>	Благоприятные

		<p>слухового метода.</p> <p>+ Родители обеспечили соответствующий уровень проведения развивающих занятий в домашних условиях.</p>	
6. Лера	Высокий уровень	<p>+ Образовательная среда обеспечивала детям пребывание в группе слышащих сверстников.</p> <p>+ Дети посещали занятия со специалистами, организованные в соответствии с положениями слухового метода.</p> <p>+ Родители обеспечили соответствующий уровень проведения развивающих занятий в домашних условиях.</p>	Благоприятны е
7. Егор	Средний уровень	<p>+ Образовательная среда обеспечивала детям пребывание в группе слышащих сверстников</p> <p>+ Дети посещали занятия со специалистами, организованные в соответствии с положениями слухового метода.</p> <p>+ Родители обеспечили соответствующий уровень проведения развивающих занятий в домашних условиях.</p>	Благоприятны е
8. Костя	Средний уровень	<p>+ Образовательная среда обеспечивала детям пребывание в группе слышащих сверстников</p>	Благоприятны е

		<p>+ Дети посещали занятия со специалистами, организованные в соответствии с положениями слухового метода.</p> <p>+ Родители обеспечили соответствующий уровень проведения развивающих занятий в домашних условиях.</p>	
--	--	---	--

Рабочая программа коррекционного курса «Формирование монологической речи»

Пояснительная записка

Анализ ситуации, сложившейся в настоящее время в системе воспитания и обучения детей дошкольного возраста показал, что количество детей, имеющих проблемы с монологической речью растет.

Решение данной проблемы возможно через разработку рабочей программы, целью которой будет построение системы работы, в группах компенсирующей и комбинированной направленности для детей в возрасте с 5-6 лет, у которых навыки монологической речи сформированы недостаточно.

Задачи рабочей программы:

1. Накопление, уточнение и активизация словарного запаса.
2. Овладение основными закономерностями грамматического строя речи.
3. Научить строить сложносочиненные и сложноподчиненные предложения.
4. Обучение пересказу.
5. Обучение рассказыванию по картинкам.
6. Обучение рассказу-описанию предметов.

Планируемые результаты.

В результате освоения программы дети смогут:

- Грамматически правильно оформлять свои высказывания
- Связно и последовательно передавать содержание текстов при пересказе
- Составлять рассказы по картинкам, описания предметов и рассказы с элементами творчества

Результативность коррекционной логопедической образовательной деятельности отслеживается с помощью диагностики монологической речи

Глухова В.П. три раза в год (входящая диагностика, текущий мониторинг, итоговая диагностика).

Форма организации занятий – фронтальные занятия. Частота фронтальных занятий – 2 раза в неделю. Продолжительность проведения – 25 минут.

Время проведения – первая половина дня.

Содержание программы

Раздел	Содержание программы
Формирование лексико-грамматического строя речи	<p>Расширение и активизация словаря. Назови части. Подбор синонимов, антонимов. Скажи наоборот. Формировать доступные родовые и видовые обобщающие понятия. Найти лишний предмет. Расширить глагольный словарь. Обогащать активный словарь относительными прилагательными. Кто больше запомнит, что из чего сделано? Обеспечить усвоение притяжательных местоимений, определительных местоимений, указательных наречий, количественных и порядковых числительных и их использование в экспрессивной речи. Образование прилагательных от существительных. Расскажи из чего? какой? Употребление существительных и прилагательных в уменьшительно-ласкательной форме. Скажи ласково. Родственные слова. Найди похожее слово. Единственное и множественное число существительного. Один-много. Согласование существительного с прилагательным. Что красное? синее? зеленое? согласование числительного с существительным. 1-2-5. Употребление родительного, падежа существительного и притяжательных прилагательных. Кого не стало. Употребление дательного творительного предложного падежа единственного числа. Кому мальчик даст конфету. Что чем делают. О чем думает бабушка. Согласование нескольких частей речи в падежах. Понимание и употребление предлогов.</p>
Формирование навыков повествовательной речи	<p>придумывание названия к картине или серии картин. Воспроизведение элементов содержания картины. «Кто самый внимательный?». Совместное рассказывание. Восстановление содержания картины закрытого экраном фрагмента «Угадай-ка!». Образец рассказа. Частичный образец. План рассказа. Составление плана рассказа с детьми. Анализ образца рассказа. Коллективное составление рассказа. Составление рассказа по частям. Моделирование. Расположение картинок в последовательности рассказа и в соответствии с планом. Составление рассказа с опорой на предметно-графический план.</p>

	<p>Восстановление места пропавшей картинки. Найти ошибку в тексте через правильный порядок картинок. Рассказ подгруппами – «командами».</p>
<p>Формирование навыков описательной речи</p>	<p>Определение объекта по описанию: «Угадай, кто это?». Составление загадок-описания: «Какой?». Составление словосочетаний и предложений. Сравнение предметов по основным признакам. «Похожие и разные». Составление описательных рассказов, с опорой на графический план, вопросы, речевой образец. Дополнение предложений словом, обозначающим признак предмета (У гуся шея длинная, а у утки...). Составление предложений по вопросам (Какой на вкус лимон и апельсин?). Выделение и обозначение контрастных признаков двух предметов (апельсин большой, а мандарин маленький). Выделение признаков, отличающих предметы одной группы (ель и береза, белый гриб и мухомор). Описание двух предметов – педагогом и ребенком. Игровые ситуации при составлении описательных рассказов. «Магазин».</p>
<p>Обучение пересказу</p>	<p>Первое чтение текста без установки на пересказ. Второе чтение с установкой на запоминание с последующим пересказом. Беседа по содержанию. Рассматривание иллюстраций. Выстраивание в логической последовательности серии сюжетных картинок к рассказу. Выделение из текста фраз к каждой картинке. Распространение и преобразование предложений. Выборочное чтение. Третье чтение текста после беседы по содержанию и работы над текстом. Составление плана пересказа. Пересказ с опорой. Зрительная опора: иллюстрация к рассказу, серии сюжетных картинок, набор предметных картинок, символы и пиктограммы. Вербальная опора: восстановление «деформированного» текста. «Исправь рассказ». Подсказка в виде первой фразы. Опорные слова. Опорные фразы с последующим распространением. Подстановка в тексте пропущенных слов (словосочетаний). Восстановление нужной последовательности предложений.</p>

Тематическое планирование

Месяц	Тема занятия	Развитие лексики	Развитие грамматического строя речи	Развитие монологической речи
Сентябрь	Мой дом, мой город	<p>1. Активизировать и обогащать словарь детей по теме.</p> <p>2. Игра «Образуй слово» (сложносоставные слова – трехэтажный, многоэтажный)</p> <p>3. Игра «Скажи наоборот» (антонимия)</p> <p>4. Игра «Объясни слово» (сложносоставные – новостройка, многонаселенный)</p>	<p>1. Образование относительных прилагательных. Игра «Какой? Какая?»</p> <p>2. Согласование существительных с числительными в роде, числе и падеже. Игра «Веселый счет»</p>	Пересказ текста
	Транспорт	<p>1. Уточнить, расширить и активизировать словарь по теме «транспорт»</p> <p>2. Закреплять знания о профессиях, связанных с транспортом</p>	<p>1. Образование творительного падежа существительных в единственном числе. Игра «Кто, чем управляет?»</p> <p>2. Образование родительного падежа существительных во множественном числе. Игра</p>	<p>1. Учить детей пересказу текста</p> <p>2. Составление рассказов-описаний транспортных средств по плану</p>

			«Один-много») 3.Образование существительных с уменьшительно-ласкательными суффиксами. Игра «Назови ласково»	
Краски осени	<p>1.Учить подбирать признаки к предметам, согласовывать существительные и прилагательные. игра «Подбери признак».</p> <p>2.Закреплять у детей умение называть обобщающие понятия. Игра «Подбери обобщающее понятие».</p> <p>3.Развивать умение выделять части предметов (демисезонной обуви, одежды, головных уборов) Игра «Назови предмет по названному частям»</p> <p>4.Подобрать слова действия Дождь (что</p>	<p>1.Практиковать у детей умение использовать в речи притяжательные местоимения: «мой», «моя», «моё». Игра «Чей, чья, чье, чьи» Это чья шапка? — Моя.</p> <p>2. Закреплять у детей умение использовать множественное число существительных. Игра «Один – много».</p> <p>3.Совершенствовать умение образовывать существительные с уменьшительно-ласкательными суффиксами. Игра «Большой – маленький»</p> <p>4.Упражнение в запоминании и</p>	<p>1.Развивать у детей желание отгадывать загадки и загадывать их другим. Отгадывание и загадывание загадок.</p> <p>2.Учить составлять предложения с относительными и прилагательными по образцу. Согласовывать существительные с прилагательными.</p> <p>3.Развивать умение последовательно и полно описывать предмет. Составление описательного рассказа об осени с помощью схемы.</p>	

		<p>делает?) идет, моросит, льет Ветер (что делает?)</p> <p>5. Антонимы ; Игра «Наоборот»: Толстая-...(тонкая ткань); Чистая-...(грязная); Сухая-...(мокрая); Праздничная-...(повседневная); верхняя-...(нижняя)</p>	<p>исправлении слов действий (мужского и женского рода единственного числа) Игра «Исправь ошибки»</p>	<p>4. Закреплять у детей понятие, что предложение содержит законченную мысль. Учить заканчивать предложение с опорой на картинку и без опоры. Игра «Закончи предложение»</p>
Октябрь	Животный мир (домашние животные)	<p>1. Уточнять, расширять и активизировать словарь по теме «Домашние животные»</p>	<p>1. Образование притяжательных прилагательных. Игра «Чей хвост?»</p> <p>2. Учить согласовывать имена существительные с числительными. Игра «Один, одна, одно, одни»</p> <p>3. Образование существительных с уменьшительно-ласкательными суффиксами. Игра «Скажи ласково»</p>	<p>1. Учить связному монологическому высказыванию (игра «Кто самый нужный?»)</p> <p>2. Составление описательного рассказа по план-схеме</p>

			4.Образование множественного числа существительны х. Игра «Один-много».	
	Урожай (овощи, фрукты)	1. Развивать и активизировать словарный запас детей по теме «Овощи»;	1.Согласование существительны х с прилагательным и в роде, числе, падеже. Игра "Какой, какая" 2.Образование существительны х. с уменьшительно-ласкательными суффиксами по теме (-ик-, -чик-, -ечк-, -очк-, -еньк-, -оньк-). Игра «Скажи ласково» 3.Образование множественного числа существительны х. Игра «Один-много». 4.Образование относительных прилагательных. Игра «Какой? Какая?»	1.Учить детей составлять предложения с опорой на 3 картинки. 2.Упражнять в отгадывании предметов по их описанию; 3.Составление рассказа-описания.
	Наш быт (мебель)	Активизировать, расширять и уточнять словарный запас по теме «Мебель»	1.Совершенствов ать грамматический строй речи, учить употреблять	Составление рассказа описания по схеме

			<p>уменьшительно-ласкательные суффиксы. Игра «Большой – маленький»</p> <p>2. Образование относительных прилагательных и существительных. Игра «Из чего?»</p> <p>3. Учить правильному употреблению родительного падежа существительных во множественном числе. Игра «Чего нет?»</p> <p>4. Учить правильному употреблению предлогов речи. Игра «Дополни предложение».</p>	
	Я - человек	<p>1. Уточнять, расширять и активизировать предметный, глагольный словарь, словарь признаков по теме «Я - человек»</p> <p>2. Познакомить детей с частями тела человека.</p>	<p>1. Образование единственного числа существительных. Игра «Лови и называй».</p> <p>2. Образование множественного числа существительных. Игра «Один-много»</p>	<p>1. Составление рассказа – описания внешности.</p>

		<p>Игра: «Покажи часть тела или лица»</p> <p>3. Познакомить детей с правилами гигиены</p>	<p>3. Согласование существительных с числительными. Игра «Чего не стало?»</p> <p>4. Образование существительных с уменьшительно-ласкательными суффиксами. Игра «Скажи ласково»</p>	
Ноябрь	Дружба. День народного единства	<p>1. Пополнение словаря детей. Игра «Скажи иначе»</p> <p>2. Пополнение словаря детей. Игра «Где я живу?»</p> <p>3. Образование однокоренных слов. Игра с мячом «Семейка слов»</p>	<p>1. Образовывать существительные множественного числа. Игра «Один – много»</p> <p>2. Согласование прилагательных в косвенных падежах. Игра с мячом «Закончи предложение»</p> <p>3. Образование притяжательных прилагательных. Игра «Какая, какой, какие?»</p>	Заучивание стихотворений о России
	Город мастеров (профессии)	<p>1. Уточнять, обогащать и активизировать словарь по теме</p> <p>2. Учить подбирать слова действие (учитель что делает?)</p>	<p>1. Закреплять умение употреблять существительное в форме творительного падежа. Игра «Кто, чем управляет?»</p>	Учить детей составлять рассказы о различных профессиях по рисуночному плану

			<p>2.Развивать грамматический строй речи, словообразование: учить пониманию и толкованию сложных слов. Игра «Образуй слово»</p> <p>3.Учить употреблению дательного падежа существительных, образованию относительных прилагательных. Игра «Кому что нужно?»</p>	
	Кто как готовится к зиме	<p>1.Активизация и обогащение словаря существительных.</p> <p>2.Активизация глагольного словаря.</p> <p>3.Активизация и обогащение словаря прилагательных и наречий.</p> <p>4.Активизация и антонимов и синонимов, родственных, сложных слов.</p>	<p>1.Образование существительных с уменьшительно-ласкательными суффиксами. Игра «Назови ласково»</p> <p>2.Образование существительных в разных падежах: родительный падеж множественного числа. Игра «Один - много»</p> <p>Учить использовать творительный падеж единственного и</p>	<p>1.Составление рассказа из простых распространенных предложений</p> <p>2.Составление рассказа-описания по плану.</p> <p>3.Составление рассказа-сравнения о двух зверях. Чем они похожи и чем отличаются</p> <p>4.Составление рассказа по набору слов.</p>

			<p>множественного числа. Игра «Охотники».</p> <p>Образование существительных единственного и множественного числа, обозначающих детенышей зверей. Игра «Большая семья».</p> <p>Согласование числительных с существительными в роде, числе падеже игра «Сосчитай зверей».</p> <p>3.Образование притяжательных прилагательных. Игра «Чей, чья, чье?»</p>	
Декабрь	Здравствуй, зимушка-зима!	<p>1.Уточнить, расширить и активизировать предметный словарь, глагольный словари и словарь признаков по теме Игра «Подбери слово»</p> <p>2.Закрепить в речи названия</p>	<p>1.Образование слова при помощи уменьшительно-ласкательных суффиксов. Игра «Скажи ласково»</p> <p>2.Учить подбирать словародственники к заданному слову</p> <p>3.Образование существительных</p>	Составление предложений о признаках времен года по сюжетным картинкам.

		зимних месяцев	х во множественном числе. Игра «Один-много» 4.Образование родительного падежа единственного числа. Игра «Есть-нет».	
	Здоровей-ка (одежда, обувь, головные уборы)	1.Активизировать, расширять и уточнять словарный запас по теме «Одежда, обувь, головные уборы» 2.Активизация глагольного словаря. Игра «Кто что делает?»	1.Употребление родительного падежа существительных во множественном числе. Игра «Что пропало?» 2.Согласование существительных с притяжательным и местоимениями. Игра «Мой, моя, мои» 3.Образование существительных с помощью уменьшительно-ласкательных суффиксов. Игра «Скажи ласково». 4.Образование относительных прилагательных, согласование прилагательных с	Составление описательного рассказа по схеме

			существительны ми. Игра «На швейной фабрике»	
	Новогодни й калейдоско п (зимние забавы)	1. Уточнить, расширить и активизировать предметный словарь, глагольный словарь и словарь признаков по теме	1.Согласование числительных с существительны ми. Игра «Веселые числа» 2.Образование множественного числа существительны х. Игра «Один- много»	Пересказ текста «Поезд»
Январь	Инструмен ты	1. Уточнять, расширять и активизировать словарь по теме «Инструменты»	1. Употребление существительны х с уменьшительно- ласкательными суффиксами. Игра «Скажи ласково» 2. Учить образовывать относительные прилагательные от существительны х, согласовывать прилагательные с существительны ми в роде, числе и падеже. Игра «Из чего сделано?» 3.Согласование существительны х с числительными в единственном	Составление рассказов- описаний инструментов по рисуночному плану

			числе. Игра «Почитай»	
	Посуда	<p>1. Рассказать детям о названиях видов и предметов посуды, материале, из которого она изготовлена, ее необходимости в каждом доме.</p> <p>2. Учить подбирать антонимы. Игра «Слова – неприятели»</p>	<p>1. Образование относительных прилагательных. Игра «какой? Какая? Какие?»</p> <p>2. Образование слов со значением вместилища чего-либо. Игра «Путаница»</p> <p>3. Согласование числительных с существительными в единственном числе. Игра «веселые числа»</p> <p>4. Образование множественного числа существительного. Игра «Один-много».</p>	Пересказ текста «Мамина чашка»
	Моя семья	<p>1. Активизация предметного словаря. Игра «Подбери слово»</p> <p>2. Формировать словарь антонимов. Игра «Скажи наоборот»</p> <p>3. Формирование умения</p>	<p>1. Учить образовывать уменьшительно-ласкательные существительные. Игра «Назови ласково»</p> <p>2. Развивать умение образовывать притяжательные местоимения. Игра «Мой, моя, мои».</p>	1. Составление рассказа по серии сюжетных картин «Помощь бабушке» (развитие умения составлять связный, содержательный, законченный рассказ)

		<p>употреблять слова-действия игра «Покажи действие».</p>	<p>3. Образовывать существительные множественного числа. Игра «Один – много»</p> <p>4. Правильному употреблению числительных «два» и «две». Игра «Два, две»</p> <p>5. Формирование умения согласовывать слова-действия в настоящем времени с местоимениями. Игра «Расскажи о себе»</p> <p>6. Развитие умения употреблять слова-действия в настоящем, прошлом, будущем времени . Игра «Что делает, а что сделал, сделала?» .</p>	<p>2. Учить составлять целое предложение из слов. Игра «Подружи слова»</p>
Февраль	Продукты питания	<p>1. Уточнить, расширить и активизировать предметный словарь, глагольный словарь и словарь признаков по теме. Игра «Подбери</p>	<p>1. Подбор родственных слов. Игра «Подбери родственников»</p> <p>2. Согласование числительных с существительными. Игра «Веселый счет»</p>	Пересказ текста

		слово» 2.Учить подбирать антонимы. Игра «Слова- неприятели»	3.Образование множественного числа существительны х. Игра «Один- много»	
	Азбука безопаснос ти	1.Расширить и уточнить словарь по теме, 2.Познакомить с мерами безопасности при пользовании электроприбора ми	1.Образование существительны х с уменьшительно- ласкательными суффиксами «Назови ласково» 2.Образование существительны х множественного числа в именительном и родительном падежах. Игра «чего не стало?» 3.Согласование существительны х с числительными 1,2,5. Игра «один— много» 4.Образование существительны х в родительном падеже «Скажи со словом "нет"»	1.Учить составлять предложения по картинкам 2.Отгадывание загадок по теме 3.Составление рассказа — описания
	Наши защитники	Активизировать, обогащать и расширять словарь существительны х, глагольный словарь и	1.Подбор родственных слов. Игра «Подбери родственников» 2.Согласование числительных с	Составление предложений и небольших рассказов о людях, которые служат в нашей армии

		словарь признаков по теме.	существительными. Игра «Веселый счет» 3.Образование множественного числа существительных. Игра «Один-много»	с опорой на рисуночный план.
Март	Женский день	Активизировать, обогащать и расширять словарный запас детей по теме: «Женский день». Игра «Закончи предложение» «Кем работает мама»?	1.Формировать грамматический строй речи, учить образовывать существительные с уменьшительно-ласкательными суффиксами, знакомить с полными женскими именами. Игра «Скажи ласково» 2. Учить образовывать существительные во множественном числе. Игра «Один – много» 3.Образование притяжательных прилагательных. Игра «Чей? Чья? Чье?»	1. Учить детей составлять рассказы о том, как можно поздравить бабушек и мам, по плану из рисунков пиктограмм
	Домашние птицы	Уточнить, расширить и активизировать предметный словарь, глагольный	1.Подбор родственных слов. Игра «Подбери родственников»	Пересказ текста «Курочка» Составление описательного рассказа по теме с опорой

		словарь и словарь признаков по теме Игра «Кто как голос подает?», «Собери семейку»	2.Согласование числительных с существительными. Игра «Веселый счет» 3.Образование множественного числа существительных. Игра «Один-много»	на план-схему
	Весна шагает по планете	1.Уточнять, расширять и активизировать предметный словарь, глагольный словарь и словарь признаков по теме 2.Закрепить в речи названия весенних месяцев. 3. Учить подбирать родственные слова. Игра «Подбери родственников»	1. Образование сравнительных прилагательных. Игра «Договори предложение» 2. Согласование существительных с числительными в единственном и множественном числе. Игра «Веселый счет» 3. Образование существительных во множественном числе. Игра «Один-много» 4. Учить употреблению глаголов будущего времени. Игра «Дополни предложение»	1.Составление рассказов-сравнений о приметах времен года по картинкам и опорному плану из рисунков-пиктограмм.
Апрель	День смеха, цирк, театр	1.Уточнить, расширить и активизировать словарь по теме	1.Учить детей словообразованию и словоизменению.	1.Учить детей правильно отвечать на вопросы по

		«Цирк», Учить подбирать слова – синонимы к словам. Игра «Слова- приятели». Упражнять в подборе слов – антонимов к словам. Игра «Слова – неприятели»	Игра «Образуй слово»	содержанию текста
	Встречаем птиц	1.Активизация и обогащение предметного словаря. (Названия птиц, части тела) 2.Активизация глагольного словаря. Игра «Кто как голос подает?»	1.Образование существительны х с уменьшительно- ласкательными суффиксами. Игра «скажи ласково» 2.Образование притяжательных прилагательных. Игра «Чей? Чья? Чье?» 3.Согласование числительных с существительны ми в роде, числе и падеже. Игра «Веселый счет»	1.Составление предложений из набора слов 2.Составление рассказа- описания по схеме.
	Космос	Активизация, обогащение и уточнение словаря по теме	1.Упражнять в образовании родственных слов к слову «Космос». Игра «Слова- родственники» 2.Учить детей подбирать слова с	1.Закреплять умение правильно строить предложения 2.Пересказ текста «Что такое звезды»

			<p>противоположны м значением. Игра «Слова- неприятели»</p> <p>3.Согласование существительны х числительным. Игра «1-3-5»</p>	
Май	День Победы	<p>1.Уточнить, расширить и активизировать словарь по теме</p> <p>2.Учить подбирать слово к признаку (победный...мар ш). Игра «Какой? Какая?»</p> <p>3.Учить подбирать синонимы к словам. Игра «Слова- приятели»</p>	<p>1.Употребление уменьшительно- ласкательных суффиксов. Игра «Скажи ласково»</p> <p>2.Учить образовывать существительные во множественном числе. Игра «Один-много»</p>	<p>1.Учить составлять из слов предложения</p> <p>2.Пересказ текста «День победы»</p>
	Цветы	<p>Активизация, обогащение и уточнение словаря по теме</p>	<p>1.Образование относительных прилагательных. Игра «Какой? Какая?»</p> <p>2.Согласование существительног о с числительным. Игра «Веселый счет»</p>	<p>1.Составление рассказа – описания по схеме</p> <p>2.Пересказ текста «Любитель цветов»</p>

Методическое обеспечение программы

Логопедическая работа по развитию монологической речи проводится в форме фронтальных занятий с использованием:

- сказочных сюжетов;
- воображаемых путешествий, экскурсий, поездок, приключений;
- литературных персонажей;
- известных и придуманных игр;
- элементов сюжетно-дидактической игры;
- сюжетных и пейзажных картин;
- специально изготовленных пособий;
- настольно-печатных игр;
- сюжетов и героев мультфильмов.

При проведении занятий используются следующие методы:

- ✓ практические (упражнения, дидактические игры, моделирование);
- ✓ наглядные (наблюдения, рассматривание рисунков, картин, макетов, а также показ образца задания, способа действия).
- ✓ словесные (беседа, пересказ, рассказ).

Работа с родителями

В логопедической группе учитель-логопед привлекает родителей к коррекционно-развивающей работе через систему методических рекомендаций. Эти рекомендации родители получают в устной форме на вечерних приемах и еженедельно по пятницам в письменной форме на карточках или в специальных тетрадях. Рекомендации родителям по организации домашней работы с детьми необходимы для того, чтобы как можно скорее ликвидировать отставание детей — как в речевом, так и в общем развитии. Методические рекомендации, данные в тетрадях, подскажут родителям, в какое время лучше организовать совместную игровую деятельность с ребенком, во что и как следует играть с ребенком дома. Выполняя с ребенком предложенные задания, наблюдая, рассматривая, играя, родители разовьют его монологическую речь.

Кроме того взаимодействие с родителями можно организовать в следующих формах:

- Родительские собрания

- Информационные издания, стенды, папки.
- Индивидуальные беседы
- Консультации
- Домашние задания (дневник красивой и правильной речи, логопедическая тетрадь)
- Семинары – практикумы с участием детей
- Открытые занятия для родителей (индивидуальные и фронтальные).

Материально- техническое обеспечение образовательного процесса

Оборудование и дидактический материал.

- большое настенное зеркало (70 на 100 см) со шторкой и подсветкой (для индивидуальной и групповой работы по постановке звуков);
- маленькие индивидуальные зеркала (9 на 12 см) для каждого ребенка;
- детские столы (не менее четырех) и стулья, мебель должна отвечать санитарно-гигиеническим нормам;
- большой рабочий стол для логопеда;
- шкафы для пособий и литературы;
- навесная доска (часть доски должна быть разлинована, другая — приспособлена для размещения на ней иллюстраций, картинок);
- фланелеграф.

Набор предметных картинок по лексическим темам:

- обувь, одежда;
- посуда, игрушки;
- домашние птицы, зимующие и перелетные птицы;
- домашние животные, дикие животные наших лесов;
- овощи, фрукты, ягоды;
- растительный мир: деревья, кусты, цветы, насекомые;
- рыбы, продукты питания;
- профессии, транспорт;

- времена года;
- части тела человека;
- мебель;
- действия (глагольный словарь);
- занимательные игры.

Дидактический материал по формированию связной речи:

- сюжетные картины;
- серии сюжетных картин;
- тематические картины.

Список литературы

1. Воробьева В.К. Методика развития связной речи у детей с системным недоразвитием речи: учеб. пособие / В.К.Воробьева.- М.: Астрель: ХРАНИТЕЛЬ, 2007. - 158с.
2. Глухов, В.П. Методика формирования связной монологической речи у дошкольников с ОНР / В.П. Глухов. - М., МГОПУ, 1996. – 236 с.
3. Жукова, Н.С. и др. Логопедия. Преодоление общего недоразвития речи у дошкольников: Кн. для логопеда / Н.С. Жукова, Е.М. Мастюкова, Т.Б. Филичева. — Екатеринбург: АРД ЛТД, 1998. – 320 с.
4. Иншакова, О.Б. Альбом для логопеда/ О.Б. Иншакова.- М.:ВЛАДОС,2003.-280с.
5. Илюк, М.А., Волкова, Г.А. Речевая карта для обследования ребенка дошкольного возраста с общим недоразвитием речи/ М.А.Илюк, Г.А. Волкова.– СПб.: КАРО,2004. – 40с.
6. Коноваленко, В. В., Коноваленко, С. В. Формирование связной речи и развитие логического мышления у детей старшего дошкольного возраста с ОНР. Некоторые методы и приемы. Методическое пособие / В. В.Коноваленко, С. В. Коноваленко. - М.: Изда-тельство ГНОМ, 2001. - 48 с.
7. Нищева, Н.В. Серия картинок для обучения дошкольников рассказыванию / Н.В. Нищева. - СПб: Детство – Пресс,2007.- 98 с.

8. Ткаченко, Т. А. Программа «Развитие связной речи у дошкольников 4-7 лет»/ Т. А.Ткаченко. - М.: Издательство «Ювента», 2008. - 24 с.
9. Ткаченко, Т.А. Учим говорить правильно. Система коррекции ОНР у детей 6-ти лет / Т.А. Ткаченко. — М: Гном и Д, 2001 г.- 150 с.
10. Ткаченко, Т.А. Формирование лексико-грамматических представлений. Сборник упражнений и методических рекомендаций для занятий с дошкольниками. («Учим говорить правильно»)/ Т.А.Ткаченко. – М.: ГНОМ и Д, 2003.- 325 с.