

**МИНИСТЕРСТВО ОБРАЗОВАНИЯ И НАУКИ РФ**  
**федеральное государственное бюджетное образовательное учреждение**  
**высшего образования**  
**«КРАСНОЯРСКИЙ ГОСУДАРСТВЕННЫЙ ПЕДАГОГИЧЕСКИЙ УНИВЕРСИТЕТ**  
**им. В.П. АСТАФЬЕВА»**

**Базовая кафедра информатики и информационных технологий**  
**в образовании**

**РАБОЧАЯ ПРОГРАММА ДИСЦИПЛИНЫ**

**ИНФОРМАЦИОННО-ПОИСКОВЫЕ СИСТЕМЫ И СЕТИ**

**НАПРАВЛЕНИЕ ПОДГОТОВКИ:**

**39.03.02 «Социальная работа»**

**Квалификация (степень) «Бакалавр»**

**ПРОФИЛЬ:**

**«Социальная работа в системе социальных служб»**

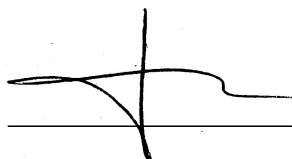
**очная форма обучения**

**Красноярск 2016**

Рабочая программа дисциплины «Информационно-поисковые системы и сети» составлена кандидатом педагогических наук, доцентом кафедры ИИТвО Дорошенко Е.Г

Рабочая программа дисциплины обсуждена на заседании кафедры ИИТвО протокол № 3 от 5.10.2016 г.

Заведующий кафедрой  
(ф.и.о., подпись)

 Пак Н.И.

Одобрено научно-методическим советом ИМФИ  
26.10.2016

Председатель  
(ф.и.о., подпись)

 Бортновский С.В.

## Содержание

ПОЯСНИТЕЛЬНАЯ ЗАПИСКА.....	4
ЛИСТ СОГЛАСОВАНИЯ УЧЕБНОЙ ПРОГРАММЫ С ДРУГИМИ ДИСЦИПЛИНАМИ НАПРАВЛЕНИЯ И ООП.....	7
ТЕХНОЛОГИЧЕСКАЯ КАРТА ОБУЧЕНИЯ ДИСЦИПЛИНЕ.....	10
СОДЕРЖАНИЕ ОСНОВНЫХ РАЗДЕЛОВ И ТЕМ ДИСЦИПЛИНЫ.....	13
ТЕХНОЛОГИЧЕСКАЯ КАРТА РЕЙТИНГА ДИСЦИПЛИНЫ.....	14
ФОНД ОЦЕНОЧНЫХ СРЕДСТВ.....	16
КАРТА ЛИТЕРАТУРНОГО ОБЕСПЕЧЕНИЯ ДИСЦИПЛИНЫ.....	36
МЕТОДИЧЕСКИЕ РЕКОМЕНДАЦИИ ПО ОСВОЕНИЮ ДИСЦИПЛИНЫ.....	38
КАРТА МАТЕРИАЛЬНО-ТЕХНИЧЕСКОЙ БАЗЫ ДИСЦИПЛИНЫ.....	42
ЛИСТ ВНЕСЕНИЯ ИЗМЕНЕНИЙ.....	43

## **ПОЯСНИТЕЛЬНАЯ ЗАПИСКА**

Рабочая программа дисциплины «Информационно-поисковые системы и сети» для подготовки обучающихся по направлению 39.03.02 «Социальная работа», в рамках основной образовательной программы для профиля «Социальная работа в системе социальных служб» разработана в соответствии с требованиями федерального государственного образовательного стандарта высшего образования 39.03.02 «Социальная работа», утвержденного 12 января 2016 г. № 8; и рабочим учебным планом подготовки студентов КГПУ им. В.П. Астафьева по соответствующему направлению.

Рабочая модульная программа предназначена для преподавателей и студентов, являющихся субъектами образовательного процесса в рамках данной дисциплины.

### ***Место дисциплины в структуре образовательной программы.***

Дисциплина «Информационно-поисковые системы и сети» относится к вариативной части дисциплин основной образовательной программы бакалавра по направлению подготовки 39.03.02 «Социальная работа». Профиль «Социальная работа в системе социальных служб». Изучается на втором курсе в 3 семестре. Код дисциплины в учебном плане – Б1.В.ДВ.2

Для изучения дисциплины «Информационно-поисковые системы и сети» студентам второго курса требуются знания информатики и математики в объеме курса средней школы.

Данная дисциплина является основой практически для всех последующих курсов в вопросах использования компьютера и информационных технологий в предметных областях и будущей профессиональной деятельности.

***Трудоемкость дисциплины*** (общий объем времени, отведенного на изучение дисциплины) составляет: По очной форме:

Общий объем часов - 72 (2 ЗЕТ), из них

Аудиторных часов: 36

Лекций -

Семинаров-18

Лабораторных работ-18

Часов самостоятельной работы - 36

Контроль – 3 семестр (зачет)

### ***Цели освоения дисциплины:***

Подготовка к использованию современных компьютерных средств и информационно-телекоммуникационных технологий в учебном процессе и будущей профессиональной деятельности.

## *Планируемые результаты обучения*

<b>Задачи освоения дисциплины</b>	<b>Планируемые результаты обучения по дисциплине (дескрипторы)</b>	<b>Код результата обучения (компетенция)</b>
Создание условий для формирования декларативных и процедурных представлений о процессах получения, преобразования, хранения информации с использованием информационных поисковых сетей и систем	<b>знать</b> сущность понятий «информация», «информационные процессы», «информационные системы», «информационные технологии», «облачные технологии»; иметь представление возможностях использования информационных систем и технологий в том числе сетевых в социальной работе	<b>ОПК-4</b> способность использовать основные методы, способы и средства получения, хранения, переработки информации, навыки работы с компьютером как средством управления информацией, в том числе в информационно-коммуникационной сети «Интернет»
	<b>уметь</b> использовать информационные поисковые сети и системы для поиска информации, организации личного информационного пространства, публичного представления информации в Интернет путем создания веб-сайта, сбора и обработки информации в процессе организации опросов населения,. Уметь использовать возможности геоинформационных технологий, социальных сервисов Интернет	
	<b>владеть</b> технологиями получения, хранения, обработки информации с использованием информационных поисковых сетей и систем	
Создание условий для формирования способности и готовности к получению учебной информации и представлению результатов учебной деятельности с использованием сети «Интернет» и сред для электронного обучения	<b>знать</b> возможности электронной образовательной среды дисциплины, облачных технологий для создания и использования информационных ресурсов	<b>ОК-7</b> способность к самоорганизации и самообразованию
	<b>уметь</b> осуществлять поиск и обработку учебной информации; организовывать коллективную информационную деятельность с использованием сетевых облачных технологий; размещать результаты выполнения учебных заданий в электронной среде дисциплины и с помощью сервисов «Интернет»	
	<b>владеть</b> навыками самоорганизации учебной деятельности	

### ***Особенности технологий обучения:***

В курсе применяются следующие образовательные технологии:

*Технология проектного обучения* - обучение, в котором знания и умения обучающиеся приобретают и применяют на практике в процессе планирования и выполнения практических творческих заданий - проектов.

Технология проектного обучения способствует развитию и воспитанию креативной личности, способной к поиску творческих подходов к выполнению заданий, стремящейся использовать полученные знания и навыки с пользой не только для себя, но и для окружающих. Проектная технология способствует также развитию самостоятельности и способности к самообразованию в процессе обучения

*Технология программированного обучения* - управляемое усвоение программированного учебного материала с помощью электронного обучающего устройства. Программированный учебный материал представляет собой серию сравнительно небольших порций учебной информации («кадров», файлов, «шагов»), подаваемых в определенной логической последовательности. Программированные учебные материалы размещаются в электронной среде дисциплины в дополнение к традиционным лекциям.

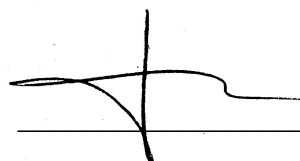
*Технология электронного обучения* - обучение с помощью информационно-коммуникационных технологий посредством электронной среды дисциплины, реализованной на платформе Moodle.

**ЛИСТ СОГЛАСОВАНИЯ УЧЕБНОЙ ПРОГРАММЫ С ДРУГИМИ  
ДИСЦИПЛИНАМИ НАПРАВЛЕНИЯ И ООП**

на 2016/ 2017 учебный год

Наименование дисциплин, изучение которых опирается на данную дисциплину	Кафедра	Предложения об изменениях в дидактических единицах, временной последовательност и изучения и т.д.	Принятое решение (протокол №, дата) кафедрой, разработавше й программу
Информатика	ИИТО		
Информационные технологии в социальной сфере	ИИТО		
Интернет-технологии в социальной работе	ИИТО		
Информационно-поисковые системы и сети	ИИТО		

Заведующий кафедрой ИИТвО

  
Пак Н.И.

Председатель НМС ИМФИ  
(ф.и.о., подпись)

  
Бортновский С.В.

05.10.2016

## ТЕХНОЛОГИЧЕСКАЯ КАРТА ОБУЧЕНИЯ ДИСЦИПЛИНЕ

Информационно-поисковые системы и сети

Направление 39.03.02 «Социальная работа»

Квалификация (степень): Бакалавр

Профиль «Социальная работа в системе социальных служб»  
по **очной** форме обучения

(общая трудоемкость 2,0 з.е.)

Наименование разделов и тем	Всего часов	Аудиторных часов				Внеауди- торных часов	контро ль	Содержание внеаудиторной работы	Формы контроля
		всего	лекц ий	практ	лаб. работ				
<b>Модуль 1. Информационные поисковые системы и сети</b>	<b>72</b>	<b>36</b>	-	<b>18</b>	<b>18</b>	<b>36</b>	-	-	
Глобальная компьютерная сеть Интернет	8	4	-	2	2	4	-	Подготовка к семинару Подготовка к лабораторной работе №1 «Глобальная компьютерная сеть Интернет»	Проверка ЛР
Поиск информации в Интернет	8	4	-	2	2	4	-	Подготовка к семинару Подготовка к лабораторной работе №2 «Поиск информации Интернет»	Проверка ЛР
Основы создания веб-сайтов	16	8	-	4	4	8	-	Подготовка к	Проверка



								семинарам Подготовка к лабораторным работам №3 «Создание веб-страниц» №4 «Оформление веб-страниц»	ЛР
Облачные сервисы Интернет	16	8	-	4	4	8	-	Подготовка к семинарам Подготовка к лабораторным работам №5 «Диск Google» №6 «Формы Google»	Проверка ЛР
Геоинформационные системы	8	4	-	2	2	4	-	Подготовка к семинару Подготовка к лабораторной работе №7 «Создание персональной карты с использованием сервиса Google Карты»	Проверка ЛР
Система предоставления государственных услуг через Интернет	8	4	-	2	2	4	-	Подготовка к семинару Подготовка к лабораторной работе №8 «Получение государственных услуг через	Проверка ЛР

								Интернет»	
Выполнение комплексной итоговой практической работы	8	4	-	2	2	4	-	Подготовка к выполнению комплексной итоговой практической работы	Защита работы на зачете
<b>ВСЕГО</b>	<b>72</b>	<b>36</b>		<b>18</b>	<b>18</b>	<b>36</b>	-		

# СОДЕРЖАНИЕ ОСНОВНЫХ РАЗДЕЛОВ И ТЕМ ДИСЦИПЛИНЫ

## Модуль 1. Информационные поисковые системы и сети

**Глобальная компьютерная сеть Интернет.** Основные понятия компьютерной сети. Сеть Интернет: история создания, возможности, подключение. Адресация в Интернет. Сервисы Интернет. Этика в Интернет.

**Основы создания веб-сайтов.** Сервис WWW сети Интернет. Веб-страница. Веб-сайт. Веб-сервер. Браузер. Язык HTML. Структура веб-страницы. Редактирование веб-страницы: создание заголовков, абзацев текста, списков, таблиц. Вставка гиперссылок. Вставка изображений, мультимедийных объектов. Оформление веб-страницы. Задание параметров текста: начертание, цвет, размер, гарнитура шрифта, выравнивание. Задание фона страницы и цвета гиперссылок.

**Облачные сервисы Интернет.** Понятие и возможности облачных технологий. Использование облачных технологий для организации личного информационного пространства. Способы организации совместной работы с документом посредством Интернет. Использование облачных технологий для сбора и обработки информации. Создание Интернет - опросов и анкет.

**Геоинформационные системы.** Понятие, назначение и функциональные возможности геоинформационных систем. Создание персональных многослойных карт с использованием Интернет-ГИС Google Maps. Организация доступа к созданным картам через Интернет.

**Система предоставления государственных услуг через Интернет.** Портал государственных услуг GOSUSLUGI.RU. Регистрация. Обзор услуг. Поиск услуг. Оформление заявлений на гос.услуги. Оплата услуг ЖКХ. Запись на прием к врачу. Сайты федеральных органов власти.

**Зачет 3 семестр**

**ТЕХНОЛОГИЧЕСКАЯ КАРТА РЕЙТИНГА ДИСЦИПЛИНЫ**  
**«ИНФОРМАЦИОННО-ПОИСКОВЫЕ СИСТЕМЫ И СЕТИ»**

<b>Наименование дисциплины</b>	<b>Направление подготовки и уровень образования (бакалавриат, магистратура, аспирантура) Наименование программы/ профиля</b>	<b>Количество з.е.</b>	
Информационно-поисковые системы и сети	Направление 39.03.02 «Социальная работа» Квалификация (степень): Бакалавр Профиль «Социальная работа в системе социальных служб» по очной форме обучения	<b>2</b>	
<b>Смежные дисциплины по учебному плану</b>			
<b>Предшествующие:</b>			
Информатика, Информационные технологии в социальной сфере			
<b>Последующие:</b>			
Все дисциплины			
<b>БАЗОВЫЙ РАЗДЕЛ № 1</b>			
	<b>Форма работы*</b>	<b>Количество баллов 70%</b>	
		<b>min</b>	<b>max</b>
<b>Текущая работа</b>	Лабораторная работа №1 «Глобальная компьютерная сеть Интернет»	<b>3</b>	<b>5</b>
	Лабораторная работа №2 №2 «Поиск информации Интернет»	<b>3</b>	<b>5</b>
	Лабораторная работа №3 «Создание веб-страниц»	<b>9</b>	<b>15</b>
	Лабораторная работа №4 «Оформление веб-страниц»	<b>9</b>	<b>15</b>
	Лабораторная работа №5 «Диск Google»	<b>6</b>	<b>10</b>
	Лабораторная работа №6 «Формы Google»	<b>3</b>	<b>5</b>
	Лабораторная работа №7 «Создание персональной карты с использованием сервиса Google Карты»	<b>6</b>	<b>10</b>
	Лабораторная работа №8 «Получение государственных услуг через Интернет»	<b>3</b>	<b>5</b>

<b>Итого</b>	<b>42</b>	<b>70</b>
--------------	-----------	-----------

<b>ИТОГОВЫЙ РАЗДЕЛ</b>			
Содержание	Форма работы*	Количество баллов 30 %	
		min	max
	<b>Зачет семестр 3</b>	<b>18</b>	<b>30</b>
<b>Итого</b>		<b>18</b>	<b>30</b>
<b>ДОПОЛНИТЕЛЬНЫЙ РАЗДЕЛ</b>			
Базовый раздел/ Тема	Форма работы*	Количество баллов	
		min	max
	Работа в электронной среде курса	<b>0</b>	<b>5</b>
	Работа на практических занятиях	<b>0</b>	<b>5</b>
<b>Итого</b>		<b>0</b>	<b>10</b>
<b>Общее количество баллов по дисциплине (по итогам изучения всех разделов, без учета дополнительного)</b>		min	max
		<b>60</b>	<b>100</b>

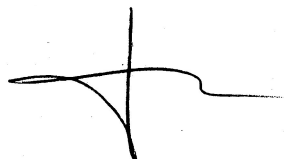
**Соответствие рейтинговых баллов и академической оценки:**

<i>Общее количество набранных баллов*</i>	<i>Академическая оценка</i>
<b>60 – 72</b>	<b>3 (удовлетворительно)</b>
<b>73 – 86</b>	<b>4 (хорошо)</b>
<b>87 – 100</b>	<b>5 (отлично)</b>

ФИО преподавателя: Дорошенко Е.Г

Утверждено на заседании кафедры Протокол № 3 от «5» октября 2016 г

Заведующий кафедрой ИИТО



Пак Н.И.

**МИНИСТЕРСТВО ОБРАЗОВАНИЯ И НАУКИ РОССИЙСКОЙ  
ФЕДЕРАЦИИ**

федеральное государственное бюджетное образовательное учреждение  
высшего образования  
**«Красноярский государственный педагогический университет  
им. В.П. Астафьева»**

Институт математики, физики и информатики

(наименование института/факультета)

Кафедра-разработчик Информатики и информационных технологий в  
образовании

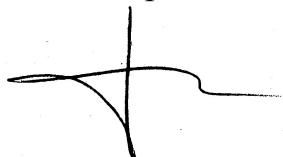
(наименование кафедры)

УТВЕРЖДЕНО

на заседании кафедры

Протокол № 3

от «5» октября 2016 г.



ОДОБРЕНО

на заседании научно-методического  
совета направления подготовки

Протокол № 2

от «26» октября 2016 г.



**ФОНД ОЦЕНОЧНЫХ СРЕДСТВ**

для проведения текущего контроля и промежуточной аттестации обучающихся

**«Информационно- поисковые системы и сети»**

(наименование дисциплины/модуля/вида практики)

39.03.02 «Социальная работа»

(код и наименование направления подготовки)

Профиль «Социальная работа в системе социальных служб»

(наименование профиля подготовки/наименование магистерской программы)

бакалавр

(квалификация (степень) выпускника)

Составитель: Дорошенко Е.Г., доцент кафедры ИИТО

## **1. Назначение фонда оценочных средств**

1.1. **Целью** создания ФОС дисциплины «**Информационно- поисковые системы и сети**» является установление соответствия учебных достижений запланированным результатам обучения и требованиям основной профессиональной образовательной программы, рабочей программы дисциплины.

1.2. ФОС по дисциплине решает **задачи**:

1. Управление процессом приобретения обучающимися необходимых знаний, умений, навыков и формирования компетенций, определенных в образовательных стандартах по соответствующему направлению подготовки.

2. Оценка достижений обучающихся в процессе изучения дисциплины с определением положительных/отрицательных результатов и планирование предупреждающих/корректирующих мероприятий.

3. Обеспечение соответствия результатов обучения задачам будущей профессиональной деятельности через совершенствование традиционных и внедрение инновационных методов обучения в образовательный процесс.

4. Совершенствование процессов самоподготовки и самоконтроля обучающихся.

1.3. ФОС разработан на основании нормативных **документов**:

- федерального государственного образовательного стандарта высшего образования по направлению подготовки 39.03.02 «Социальная работа» Квалификация (степень) «Бакалавр»

- Положения о формировании фонда оценочных средств для текущего контроля успеваемости, промежуточной и итоговой аттестации обучающихся по образовательным программам высшего образования – программам бакалавриата, программам специалитета, программам магистратуры, программам подготовки научно-педагогических кадров в аспирантуре в федеральном государственном бюджетном образовательном учреждении высшего образования «Красноярский государственный педагогический университет им. В.П. Астафьева» и его филиалах.

**2. Перечень компетенций с указанием этапов их формирования в процессе изучения дисциплины/модуля/прохождения практики**

2.1. **Перечень компетенций**, формируемых в процессе изучения дисциплины:

*а) общекультурные:*

ОК-7 - способность к самоорганизации и самообразованию

*б) общепрофессиональные:*

ОПК-4 способность использовать основные методы, способы и средства получения, хранения, переработки информации, навыки работы с компьютером как средством управления информацией, в том числе в информационно-коммуникационной сети «Интернет»

2.2. **Этапы формирования и оценивания компетенций**

Компетенция	Этап формирования компетенции	Дисциплины, практики, участвующие в формировании компетенции	Тип контроля	Оценочное средство/ КИМы	
				Номер	Форма
ОПК-4 способность использовать основные методы, способы и средства получения, хранения, переработки информации, навыки работы с компьютером как средством управления информацией, в том числе в информационно-коммуникационной сети «Интернет»	ориентировочный	Информатика	текущий контроль	4, 5, 6, 7,8, 9, 10, 11	Лабораторная работа
	когнитивный		текущий контроль	4, 5, 6, 7,8, 9, 10, 11	Лабораторная работа
	праксиологический		Промежуточная аттестация	1	зачет
	рефлексивно-оценочный		Промежуточная аттестация	1	зачет
ОК-7 - способность к самоорганизации и самообразованию	ориентировочный	Информатика	текущий контроль	2,3	Анализ профиля студента в электронной среде дисциплины Анализ активности студента на практических занятиях
	когнитивный		текущий контроль	2,3	Анализ профиля студента в электронной среде дисциплины Анализ активности студента на практических занятиях
	праксиологический		текущий контроль	2,3	Анализ профиля студента в электронной среде дисциплины Анализ активности студента на практических занятиях
	рефлексивно-оценочный		текущий контроль	2,3	Анализ профиля студента в электронной среде дисциплины Анализ активности студента на практических занятиях

### 3. Фонд оценочных средств для промежуточной аттестации

3.1. Фонды оценочных средств включают: вопросы и задания к зачету.

3.2. Оценочные средства

3.2.1. Оценочное средство 1 «Комплексное итоговое задание по дисциплине»

Критерии оценивания по оценочному средству «Комплексное итоговое задание по дисциплине»

Формируемые компетенции	Высокий уровень сформированности компетенций	Продвинутый уровень сформированности	Базовый уровень сформированности компетенций
-------------------------	--	--------------------------------------	--



	компетенций		
	(26 - 30 баллов) отлично	(22 - 25 баллов) хорошо	(18 - 21 баллов)* Удовлетворительно
<b>ОК-7</b> способность к самоорганизации и самообразованию	Обучающийся демонстрирует высокий уровень способности к самоорганизации и самообразованию	Обучающийся демонстрирует хороший уровень способности к самоорганизации и самообразованию	Обучающийся демонстрирует достаточный уровень способности к самоорганизации и самообразованию
<b>ОПК-4</b> способность использовать основные методы, способы и средства получения, хранения, переработки информации, навыки работы с компьютером как средством управления информацией, в том числе в информационно-коммуникационной сети «Интернет»	Обучающийся демонстрирует высокий уровень способности использовать основные методы, способы и средства получения, хранения, переработки информации, навыки работы с компьютером как средством управления информацией, в том числе в информационно-коммуникационной сети «Интернет»	Обучающийся демонстрирует хороший уровень способности использовать основные методы, способы и средства получения, хранения, переработки информации, навыки работы с компьютером как средством управления информацией, в том числе в информационно-коммуникационной сети «Интернет»	Обучающийся демонстрирует достаточный уровень способности использовать основные методы, способы и средства получения, хранения, переработки информации, навыки работы с компьютером как средством управления информацией, в том числе в информационно-коммуникационной сети «Интернет»

\*Менее 18 баллов – компетенция не сформирована

#### 4. Фонд оценочных средств для текущего контроля успеваемости

Фонды оценочных средств включает:

- 1) бланк анализ профиля студента в электронной среде дисциплины (экспертная оценка преподавателя по результатам анализа данных о работе студента в электронной среде дисциплины)
- 2) бланк анализа активности студента на практических занятиях (экспертная оценка преподавателя по результатам наблюдения за деятельностью студента)
- 3) Лабораторные работы по дисциплине

4.1 Критерии оценивания по оценочному средству: 2 Анализ профиля студента в электронной среде дисциплины

Критерии оценивания	Количество баллов (вклад в рейтинг)
Студент не зарегистрировался на сайте	0
Студент только скачивает необходимую информацию	1
Студент работает над электронными лекциями	3

Студент выполняет обучающие тесты	4
Студент дополняет среду курса собственными разработками, связанными с содержанием дисциплины	5
Максимальный балл	5

4.2 Критерии оценивания по оценочному средству: 3 Анализ активности студента на практических занятиях

Критерии оценивания	Количество баллов (вклад в рейтинг)
Студент не участвует в интерактивном взаимодействии в ходе занятия с применением образовательных технологий	0
Студент иногда участвует в интерактивном взаимодействии в ходе занятия с применением образовательных технологий	3
Студент всегда участвует в интерактивном взаимодействии в ходе занятия с применением образовательных технологий	5
Максимальный балл	5

4.3 Критерии оценивания по оценочному средству: 2 Анализ профиля студента в электронной среде дисциплины

Критерии оценивания	Количество баллов (вклад в рейтинг)
Студент не зарегистрировался на сайте	0
Студент только скачивает необходимую информацию	1
Студент работает над электронными лекциями	3
Студент выполняет обучающие тесты	4
Студент дополняет среду курса собственными разработками, связанными с содержанием дисциплины	5
Максимальный балл	5

4.4. Критерии оценивания по оценочному средству: 3 Анализ активности студента на практических занятиях

Критерии оценивания	Количество баллов (вклад в рейтинг)
Студент не участвует в интерактивном взаимодействии в ходе занятия с применением	0

образовательных технологий	
Студент иногда участвует в интерактивном взаимодействии в ходе занятия с применением образовательных технологий	3
Студент всегда участвует в интерактивном взаимодействии в ходе занятия с применением образовательных технологий	5
Максимальный балл	5

4.5. Критерии оценивания по оценочному средству 4. Лабораторная работа №1 «Глобальная компьютерная сеть Интернет»

Критерии оценивания	Количество баллов (вклад в рейтинг)
Выполнено до 60% заданий	0
Выполнено от 60% до 75% заданий	3
Выполнено от 76% до 86% заданий	4
Выполнено от 87% до 100% заданий	5
Максимальный балл	5

4.6. Критерии оценивания по оценочному средству 5. Лабораторная работа №2 «Поиск информации Интернет»

Критерии оценивания	Количество баллов (вклад в рейтинг)
Выполнено до 60% заданий	0
Выполнено от 60% до 75% заданий	3
Выполнено от 76% до 86% заданий	4
Выполнено от 87% до 100% заданий	5
Максимальный балл	5

4.7. Критерии оценивания по оценочному средству 6: Лабораторная работа №3. «Создание веб-страниц»

Критерии оценивания	Количество баллов (вклад в рейтинг)
Выполнено до 60% заданий	0
Выполнено от 60% до 75% заданий	9
Выполнено от 76% до 86% заданий	11
Выполнено от 87% до 100% заданий	13
Максимальный балл	15

4.8. Критерии оценивания по оценочному средству 7: Лабораторная работа №4 «Оформление веб-страниц»

Критерии оценивания	Количество баллов (вклад в рейтинг)
Выполнено до 60% заданий	0
Выполнено от 60% до 75% заданий	9
Выполнено от 76% до 86% заданий	11
Выполнено от 87% до 100% заданий	13
Максимальный балл	15

4.9. Критерии оценивания по оценочному средству 8: Лабораторная работа №5 «Диск Google»

Критерии оценивания	Количество баллов (вклад в рейтинг)
Выполнено до 60% заданий	0
Выполнено от 60% до 75% заданий	6
Выполнено от 76% до 86% заданий	8
Выполнено от 87% до 100% заданий	10
Максимальный балл	10

4.10. Критерии оценивания по оценочному средству 9: Лабораторная работа №6 «Формы Google»

Критерии оценивания	Количество баллов (вклад в рейтинг)
Выполнено до 60% заданий	0
Выполнено от 60% до 75% заданий	3
Выполнено от 76% до 86% заданий	4
Выполнено от 87% до 100% заданий	5
Максимальный балл	5

4.11. Критерии оценивания по оценочному средству 10: Лабораторная работа №7 «Создание персональной карты с использованием сервиса Google Карты»

Критерии оценивания	Количество баллов (вклад в рейтинг)
Выполнено до 60% заданий	0
Выполнено от 60% до 75% заданий	6
Выполнено от 76% до 86% заданий	8
Выполнено от 87% до 100% заданий	10
Максимальный балл	10

4.12. Критерии оценивания по оценочному средству 11. Лабораторная работа №8 «Получение государственных услуг через Интернет»

Критерии оценивания	Количество баллов (вклад в рейтинг)
---------------------	--

Выполнено до 60% заданий	0
Выполнено от 60% до 75% заданий	3
Выполнено от 76% до 86% заданий	4
Выполнено от 87% до 100% заданий	5
Максимальный балл	5

**5. Учебно-методическое и информационное обеспечение фондов оценочных средств (см. карту литературного обеспечения дисциплины).**

## 6. Оценочные средства (контрольно-измерительные материалы)

### «Информационно-поисковые системы и сети» по очной форме обучения

#### 1. Комплексное итоговое задание по дисциплине

Зачетная работа выполняется в форме группового проектного задания. Студентам необходимо подготовить комплект информационных материалов для размещения на веб-сайте социальной службы образовательного учреждения.

Вес зачетной работы в рейтинге равен 30 баллов.

Работа может быть выполнена в группах не более чем из двух человек.

Группе необходимо разработать:

1. **Веб-сайт с информацией о социальной службе образовательного учреждения**, созданный с помощью языка разметки гипертекста HTML. Сайт должен включать как минимум 3 страницы, содержащих форматированный текст, картинки, гиперссылки.

- На **1й странице** размещена основная информация о социальной службе, на странице обязательно должна быть иллюстрация.

- На **2й странице** нужно разместить опрос для родителей, созданный с помощью Форм Google (задание 2),

-на **3й странице** нужно разместить информацию о возможностях получения гос.услуг через Интернет и встроить карту google с отмеченными для некоторого района г. Красноярска социальными учреждениями (задание 3).

- максимум **20 баллов**

2. **Опрос** для родителей образовательного учреждения, созданный с помощью Форм Google, содержащий не менее трех элементов управления разных типов - максимум **5 баллов**.

3. **Карту Google** с отмеченными для некоторого района г. Красноярска социальными учреждениями- максимум **5 баллов**.

Созданный комплект материалов представляется и защищается на зачете.

#### Справочные материалы, для выполнения работы

*Социальная служба в школе* предназначена для организации активного сотрудничества как школьной администрации, педагогов, учеников и родителей между собой, так и внешних социальных структур с ними для оказания реальной, квалифицированной, всесторонней и своевременной помощи детям и учителям по защите их личностных прав и предупреждения их нарушения.

Она выполняет следующие **функции**:

- выступает поручителем, обеспечивающим социальные гарантии каждому члену школьного коллектива;
- охраняет и защищает личность, ее права, интересы и труд;
- создает условия для безопасной, комфортной творческой жизни учащихся;

- оказывает помощь и поддержку нуждающимся учащимся и учителям;
- налаживает взаимоотношения в коллективе, препятствует фактам психического насилия над личностью;
- изучает общественное мнение в школьном коллективе;
- организует социально-психологическую и правовую консультации для учащихся, педагогов, школьной администрации, родителей;
- разрешает конфликтные ситуации между учащимися, школьниками и педагогами, учениками и родителями;
- организует работу школьного телефона доверия;
- способствует здоровому образу жизни коллектива и каждого ее члена.

### ***Формы и методы школьной социальной работы:***

- групповая работа со школьниками вне занятий (включая помощь в выполнении школьных работ и предложений в области досуга);
- предложения по организации занятий (например, игровые уроки, социальные опытные тренинги в процессе занятий и т.д.);
- соучастие и творческое представление в социальной жизни школы (поездки и экскурсии с участием всего класса, праздники, отдых в загородных лагерях);
- работа с родителями, представление интересов родителей;
- профессиональная подготовка, профессиональная ориентация, помощь в смене профессии;
- консультирование (в особенности, интегративные формы консультаций для школьников, родителей и учителей, консультирование учебных групп, работа с учителями в группах);
- работа с организациями, планирование работы, сотрудничество в вопросах школьной политики);
- супервизия;
- научное обоснование, сопровождение и оценивание.

***Социально-педагогический модуль*** социальной службы в школе создается с целью оказания помощи детям и подросткам, испытывающим затруднения в обучении по причинам имеющихся недостатков в развитии интеллекта, эмоционально-волевой сферы, неправильного поведения, неумения наладить общение, неспособности к коммуникации.

Его **задачами** являются:

- раннее выявление детей, испытывающих затруднения в обучении и воспитании, в социальной и средовой адаптации и определения условий для ослабления и преодоления имеющихся у них недостатков развития;
- оказание помощи педагогам общеобразовательных школ в работе с детьми, имеющими те или иные отклонения в развитии;
- проведение специальной работы с детьми, направленной на коррекцию имеющихся у них недостатков;
- обучение и воспитание детей в условиях, отвечающих их возможностям.

К **основным направлениям социально-педагогического модуля** относятся:

- социальная, педагогическая и психологическая диагностика детей, обучающихся в территориально близких друг другу школах;
- социально-психологическая поддержка трудного ребенка и его семьи;

- социальный контроль за условиями воспитания детей, имеющих отклонения в развитии, в школе и семье;
- социальная адаптация и психолого-педагогическая реабилитация в семье и школе.

## Направления использования ИКТ в деятельности социального педагога

Деятельность социального педагога с использованием ИКТ может быть направлена на:

1. Создание базы данных на категории детей, требующие сопровождения: дети с ограниченными возможностями в здоровье, дети, находящиеся под опекой, дети из многодетных, неполных семей, подростки, требующие индивидуального внимания, одаренные дети. Ведение такой базы данных позволяет конкретизировать сведения о группах детей, требующих психолого-педагогического сопровождения в образовательном учреждении.
2. Составление базы данных на все категории детей, обучающиеся в образовательном учреждении («Социальный паспорт школы»), которая позволяет конкретизировать данные о категориях семей (составе семьи, жилищно-бытовых условиях, материальном положении и воспитательном потенциале), получающих образовательную услугу в ОУ.
3. Составление сводных ведомостей учета питания учащихся в образовательном учреждении
4. Использование наглядных и анимационных материалов для проведения тренингов, направленных на самостоятельное принятие решений, оценку и развитие коммуникативных возможностей по профилактике злоупотребления психоактивных веществ (алкоголь, наркотики, табак).
5. Разработку сценариев и сопровождающих презентаций для проведения внеклассных мероприятий по профилактике наркомании, табакокурения.
6. Создание виртуальной психолого-педагогической службы, призванной помочь педагогам и родителям использовать широкие возможности для психолого- педагогического самообразования, самопознания, профессионального саморазвития.

## 2. Лабораторная работа «Поиск информации в Интернет»

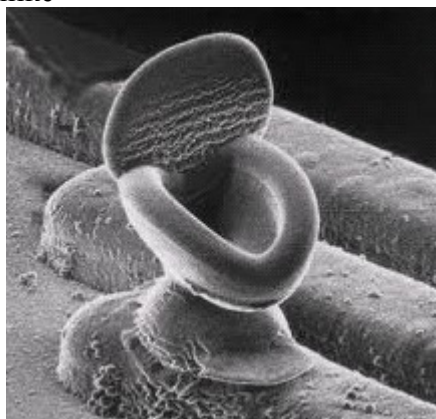
1. Заполните пробелы в тексте

Знаменитая большая пятерка - это \_\_\_\_\_, \_\_\_\_\_, \_\_\_\_\_, \_\_\_\_\_ и \_\_\_\_\_. Всех этих зверей можно одновременно наблюдать в таких странах \_\_\_\_\_ по величине \_\_\_\_\_ материка, как \_\_\_\_\_ Каждое из них совершенно удивительно. Например, \_\_\_\_\_ нужно ежедневно более 200 кг пищи и \_\_\_\_\_ литров воды, ведь они могут достигать \_\_\_\_\_ метров в высоту и весить до \_\_\_\_\_ кг. А масса его головного мозга составляет примерно \_\_\_\_\_% от массы его тела. Следующее животное из этой большой компании - \_\_\_\_\_. Они живут семьями, которые называют \_\_\_\_\_. А вот несмотря на то, что другое животное \_\_\_\_\_ входит в большую пятерку, его ближайший родственник \_\_\_\_\_ бегает гораздо быстрее и считается самым быстрым млекопитающим на земле. Он развивает скорость до \_\_\_\_\_ км/час. Четвертое животное большой пятерки - \_\_\_\_\_ можно увидеть на разных континентах, например в Северной Америке. Там же есть город с таким названием и хоккейный клуб. А в России есть рыба с таким именем, которая является результатом скрещивания таких рыб как \_\_\_\_\_ и \_\_\_\_\_. Интересным у пятого животного - \_\_\_\_\_ является \_\_\_\_\_, который как бы является наростом из кожного покрова, состоящего из



большого количества сросшихся \_\_\_\_\_. Сами животные массивные, весом в \_\_\_\_\_, при высоте \_\_\_\_\_ и длине \_\_\_\_\_. Обычно количество \_\_\_\_\_ у этих животных - два, но бывают особи и с таким количеством \_\_\_\_\_ как \_\_\_\_\_. Самый длинный \_\_\_\_\_ самки \_\_\_\_\_, убитой в \_\_\_\_\_, был длиной \_\_\_\_\_ см.. Цена одного килограмма \_\_\_\_\_ доходила до \_\_\_\_\_ долларов. У этих животных есть одна особенность зрения, они - \_\_\_\_\_

2. Осуществите поиск по картинке



3. Переведите на русский язык сайт королевской семьи Великобритании

<http://www.royal.gov.uk/>

### 3. Лабораторная работа №3 «Создание веб-страниц»

#### Задание 1

- На Рабочем столе создать папку «HTML (Фамилии)»
- Создать в Блокноте текстовый файл
- Сохранить файл с именем Задание1.html в созданной папке
- Набрать в файле код простейшей web-страницы (Пример 1), изменив заголовок на «Задание 1»

Пример 1. Простейшая Web-страница

first.html      шапка («голова»)

```

<HTML>
<HEAD>
<TITLE>Моя первая
Web-страница</TITLE>
</HEAD>
<BODY>
Привет!
</BODY>
</HTML>

```

основная часть («тело»)

- 
- Открыть файл в браузере

#### Задание 2

- Создать в Блокноте текстовый файл
- Сохранить файл с именем Задание 2.html
- Набрать в файле код web-страницы (Пример 2), изменив заголовок страницы на «Задание 2»

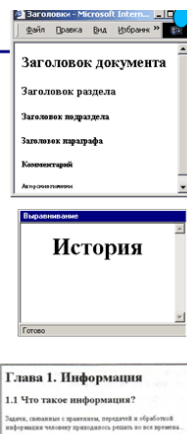
## Пример 2. Заголовки: H1 ... H6

```
<BODY>
<H1>Заголовок документа</H1>
<H2>Заголовок раздела</H2>
<H3>Заголовок подраздела</H3>
<H4>Заголовок параграфа</H4>
<H5>Комментарий</H5>
<H6>Авторские пометки</H6>
</BODY>
```

выравнивание:

left,  
center,  
right

```
<H1 ALIGN=center>История</H1>
```



- Заголовок 1 разместить по центру.
- Открыть файл в браузере

### Задание 3

- Создать в Блокноте текстовый файл
- Сохранить файл с именем Задание 3.html
- Набрать в файле код web-страницы

#### Слон

Спать пора! Уснул бычок,  
Лёг в коробку на бочок.  
Сонный мишка лёг в кровать,  
Только слон не хочет спать.

Головой кивает слон,  
Он слонище шлёт поклон.

- Открыть файл в браузере

### Задание 4

- Создать в Блокноте текстовый файл
- Сохранить файл с именем Задание 4.html
- Набрать в файле код web-страницы

**А.С. Пушкин – солнце русской поэзии.**

Дом сдали в 2011 году.

Пёс весил 12 кг.

- Открыть файл в браузере

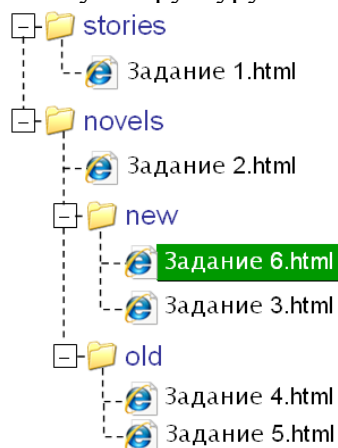
### Задание 5

- Создать в Блокноте текстовый файл
- Сохранить файл с именем Задание 5.html
- Набрать в файле код web-страницы, в которой размещены нумерованный, маркированный и многоуровневый списки
- Открыть файл в браузере

### Задание 6

- Создать в Блокноте текстовый файл

- Сохранить файл с именем Задание 6.html в папке «HTML»
- В папке «HTML» создать файловую структуру как на рисунке



- В файле Задание 6 ввести код страницы со ссылками на файлы с остальными заданиями

## 4. Лабораторная работа №4 «Оформление веб-страниц»

### Задание 1

- На Рабочем столе создать папку «HTML.Ч2 (Фамилии)»
- Создать файл Задание1.html
- Вставить текст и отформатировать его как на образце

Шрифты могут иметь различные гарнитуры (имена шрифтов), например такие: Arial, Times, Verdana.

У шрифта может быть начертание: **жирное**, *курсив*, подчеркнутое, а также ~~зачеркнутое~~.

Немаловажное значение имеет и кегль шрифта, а точнее, его размер.

Он может быть как *очень маленьким* (1 пункт), так и достаточно **БОЛЬШИМ** (7 пунктов).

Очень интересно раскрашивать текст. Не будем забывать и о выравнивании. По умолчанию текст выровнен по левому краю.

#### Заголовки часто выравнивают по центру

*Иногда требуется выравнивание по правому краю.*

Также существует выравнивание текста по ширине. В результате строки текста выровнены одновременно по левому и правому краям. Говорят, что читать такой текст удобнее. Хотя вопрос скорее спорный. Многое зависит от взаимного влияния элементов оформления.

### Задание 2

- Открыть файл Задание 1
- После отформатированного текста вставить горизонтальную черту
- Под чертой вставить ссылку на сайт КГПУ
- Установить фон страницы (желтый) и цвета гиперссылок (цвета )
- LINK="#FF8C00"  
VLINK=green  
ALINK=red

### Задание 3

- Создать файл Задание 3.html
- Со страницы курса скачать текст, 2 картинки и видео для оформления страницы, а

- также образец
- Создать страницу по образцу
- Первую картинку сделать гиперссылкой на страницу «Земля» в Википедии.
- В конце страницы вставить ссылку на видеоролик Earth Without Oceans.flv

## **5. Лабораторная работа №5 «Диск Google»**

### **Задание 1 Регистрация в Google**

Авторизуйтесь в Google  
Осуществите вход в сервис Google Почта  
Отправьте письмо на адрес преподавателя

### **Задание 2**

#### **Создание и наполнение информационного пространства с использованием сервиса Google Диск**

Авторизуйтесь в Google  
Осуществите вход в сервис Google Диск  
По умолчанию бесплатно предоставляется 15 ГБ для хранения данных на Google Диске и в Gmail  
На Google Диске в Интернете можно:  
- создавать папки для хранения файлов;  
- легко находить и добавлять файлы;  
- перетаскивать файлы и папки внутри диска и с рабочего стола компьютера на диск;  
- делиться файлами с другими пользователями и разрешать им просмотр, комментирование или редактирование этих файлов

### **Задание 3 Совместная работа в документе**

1. Откройте письмо от преподавателя и перейдите по ссылке
2. Откройте текстовый документ «Список присутствующих на занятии». Впишите в документ свои ФИО
3. Откройте презентацию «Города России»
4. Создайте в общей презентации собственный слайд и разместите на нем название любого города, краткое текстовое описание и фотографию с видом города (подпишите свой слайд)
5. Создайте папку на диске и переместите туда презентацию

### **Задание 4**

#### **Организация коллективного доступа к информационным ресурсам проекта**

1. Перейти на Диск
2. Щелкните правой кнопкой мыши на папке и выбрать команду «Совместный доступ»
3. Дайте права доступа к вашей папке студентам за соседним столом и преподавателю (уровень «Редактирование»). В поле «Описание» введите текст: «Приглашаю к совместной работе»
4. Проверьте у себя на диске появление новых папок в разделе «Доступные мне»
5. Создайте в папке текстовый документ
6. Присвойте документу имя «Экзамен»
7. Напишите свою фамилию и фамилию того, с кем вы выполняете работу
8. Сделайте документ доступным для редактирования всем у кого есть ссылка
9. Скопируйте ссылку и отправьте ее преподавателю на почту

6.



## 6. Лабораторная работа №6 «Формы Google»

Формы Google позволяют создавать опросы, анкеты, викторины с возможностью их встраивания на веб-страницы, связывания с электронными таблицами.

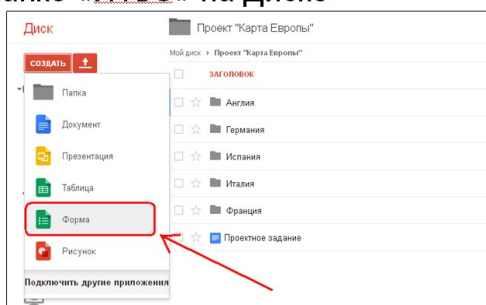
Опросы на сайте - интерактивные сервисы, дающие возможность Посетителям выразить свое мнение по заявленному владельцами сайта кругу вопросов.

Считается, что с помощью опросов можно (помимо традиционного «исследования общественного мнения»):

- повышать лояльность Посетителей сайта;
- собирать информацию о Посетителях сайта;
- создавать информационные поводы;
- получать в виде обратной связи от участников опроса материал для дальнейших публикаций, мероприятий и т.п.

Опросы могут включать как закрытые вопросы, так и открытые, когда Посетителю дается возможность выразить свое мнение.

### 1. Создайте форму **Отзыв об отеле** в папке «ИТВС» на Диске



Отзыв об отеле ☆

Файл Правка Вид Вставка Ответы (0) Инструменты Дополнения Справка Все изменения на Диске сохранены

Изменить вопросы Сменить тему Просмотреть ответы Открыть форму

Настройки формы

- Показывать ход выполнения в нижней части страницы
- Только один ответ на человека (требуется вход в аккаунт) ?
- Перемешать вопросы ?

Страница 1 из 1

### Отзыв об отеле

Оставьте ваше впечатление об отеле

Вопрос Охарактеризуйте отель одним предложением

Пояснение

Тип вопроса Текст

Краткий ответ

Расширенные настройки

Сделать этот вопрос обязательным

Готово

Добавить элемент

Страница 1 из 1

### Отзыв об отеле

Оставьте ваше впечатление об отеле

Охарактеризуйте отель одним предложением

Вопрос Введите текст вашего отзыва об отеле

Пояснение

Тип вопроса Текст (абзац)

Развернутый ответ

Расширенные настройки

Сделать этот вопрос обязательным

Готово

Добавить элемент

Вопрос Плюсы отеля (кратко, через запятую), например: большие порции, новая i

Пояснение

Тип вопроса Текст (абзац)

Развернутый ответ

Расширенные настройки

Сделать этот вопрос обязательным

Готово

Добавить элемент

ОСНОВНЫЕ ЭЛЕМЕНТЫ	РАСШИРЕННЫЕ ЭЛЕМЕНТЫ	МАКЕТ
ABC Текст	Шкала	Т Название раздела
¶ Абзац	Сетка	Разрыв страницы
● Один из списка	Дата	Изображение
✓ Несколько из списка	Время	Видео
▼ Выпадающий список		

Текст заголовка

Описание (необязательно)

**Готово**

Добавить элемент ▾

Вставьте еще один заголовок раздела  
 Перенесите мышью заголовок раздела в начало опроса

Текст заголовка

Описание (необязательно)

**Готово**

Добавьте заметку после заголовка опроса

Страница 1 из 1

## Отзыв об отеле

Внимание!  
 Размещая на ресурсе любую информацию (тексты, статьи, фотоизображения, иллюстрации) вы несете полную персональную ответственность в случае признания размещенной информации порочащей честь и достоинство или деловую репутацию третьих лиц.

### Оставьте ваше впечатление об отеле

Охарактеризуйте отель одним предложением

Вопрос

Пояснение

Тип вопроса **Раскрывающийся список**  Перейти на страницу ответа

1.  x
2.  x
3.  x
4.  x
5.  x
6.

Расширенные настройки

**Готово**  Сделать этот вопрос обязательным

Добавить элемент ▾

**Добавить элемент**

ОСНОВНЫЕ ЭЛЕМЕНТЫ    РАСШИРЕННЫЕ ЭЛЕМЕНТЫ    МАКЕТ

АВС Текст    Шкала    Название раздела

Абзац    Сетка    Разрыв страницы

Один из списка    Дата    Изображение

Несколько из списка    Время    Видео

Выпадающий список

---

Вопрос: Новый вопрос

Пояснение:

Тип вопроса: Сетка

Заголовок строки 1: Размещение в отеле

Заголовок строки 2: Сервис и обслуживание в отеле

Заголовок строки 3: Питание

Заголовок строки 4: Нажмите здесь, чтобы добавить строку

Заголовок столбца 1: 5

Заголовок столбца 2: 5

Заголовок столбца 3: 4

Заголовок столбца 4: 3

Заголовок столбца 5: 2

Заголовок столбца 6: 1

Заголовок столбца 7: Нажмите здесь, чтобы добавить столбец

Расширенные настройки

**Готово**     Один ответ в каждой строке

Отправка формы

Совместный доступ: [https://docs.google.com/forms/d/1mSv2muBH5hwjXYBv\\_Fg7v9tOxS41IHHzNr4ZrVfiavM/viewform?usp=send\\_form](https://docs.google.com/forms/d/1mSv2muBH5hwjXYBv_Fg7v9tOxS41IHHzNr4ZrVfiavM/viewform?usp=send_form) **Встроить**

Короткий URL

Поделиться ссылкой:

Отправить форму по эл. почте:

Включить форму в сообщение электронной почты

Отправить копию на мой адрес

Добавить тему и текст сообщения

Тема: Отзыв об отеле

Сообщение:

Примечание: В сообщении будет включено описание формы.

**Отправить**    Отмена

Нужна помощь по работе над этой формой? Пригласите ещё редакторов.

Встроить форму

HTML-код для добавления на веб-сайт

```
<iframe src="https://docs.google.com/forms/d/1mSv2muBH5hwjXYBv_Fg7v9tOxS41IH" style="width: 760px; height: 500px;"></iframe>
```

Другой размер

Ширина (пикс.):     Высота (пикс.):

**Готово**    ← Вернуться назад и отправить

- [https://docs.google.com/forms/d/1mSv2muBH5hwjXYBv\\_Fg7v9tOxS41IHHzNr4ZrVfiavM/viewform?usp=send\\_form](https://docs.google.com/forms/d/1mSv2muBH5hwjXYBv_Fg7v9tOxS41IHHzNr4ZrVfiavM/viewform?usp=send_form)

Ответы, полученные при заполнении формы, можно сохранять в указанную пользователем электронную таблицу, а затем обрабатывать с использованием встроенного в Google редактора электронных таблиц

## 7. Лабораторная работа №7 «Создание персональной карты с использованием сервиса Google Карты»

### 1. Открыть сервис Карты Google



2. Отметить на карте Красноярска все корпуса КГПУ
3. Каждую метку снабдить текстом и графическим изображением корпуса
4. Проложить автомобильные маршруты от корпуса на Взлетной,20 до всех корпусов
5. Проложить пешеходный маршрут от главного корпуса до корпуса на Перенсона, 7
6. Сделать ссылку на созданную персонализированную карту и отправить ее преподавателю

## КАРТА ЛИТЕРАТУРНОГО ОБЕСПЕЧЕНИЯ ДИСЦИПЛИНЫ

### ИНФОРМАЦИОННО-ПОИСКОВЫЕ СИСТЕМЫ И СЕТИ

Направление 39.03.02 «Социальная работа»

Квалификация (степень): Бакалавр

Профиль «Социальная работа в системе социальных служб»

по **очной** форме обучения

(общая трудоемкость 2,0 з.е.)

Наименование	Наличие место/ (кол-во экз.)	Потребнос ть	Примечани я
<b>Обязательная литература</b>			
<b>Модуль №1. Информационно-поисковые системы и сети</b>			
Информатика: Учебное пособие для студ. пед. вузов/ А.В. Могилев. - 4-е изд., стереотип.. - М.: Академия, 2007. - 848 с.	АУЛ(234), ЧЗ(1), ОБИМФИ(48)	10	
Трайнев. В. А.. Р1нформационные и коммуникационные педагогические технологии: учебное пособие В. А. Трайнев. П. В. Трайнев Университет информатизации и управления. - 4-е изд.. - М.: Дашков и К. 2012.- 280 с.	АУЛ(126)	10	
Киселев. Г.М. Информационные технологии в педагогическом образовании: учебное пособие Киселев Г.М.. Бочкова Р.В.— Электрон, текстовые данные.— М.: Дашков и К, 2014.— 308 с.— Режим доступа: <a href="http://www.ipkbookshop.ru/10924">http://www.ipkbookshop.ru/10924</a>	Сеть КГПУ	10	ЭБС «ipkbookshop» по паролю
<b>Дополнительная литература</b>			
<b>Модуль №1.</b>			
Захарова. И. Г. Информационные технологии в образовании: учебное пособие. И. Г. Захарова. - б-е изд.. стер.. -М.: Academia. 2011. - 195 с.	ОБИМФИ(25)	10	
<b>Электронные ресурсы</b>			
Электронный учебный курс « <b>Информационно-поисковые системы и сети</b> » Электронный ресурс. Красноярск. КГПУ им. В.П. Астафьева. 2016г.	Режим доступа: <a href="http://www.edu.kspu.ru/course/view.php?">http://www.edu.kspu.ru/course/view.php?</a>	Без ограничени я	

	id=350		
--	--------	--	--

# МЕТОДИЧЕСКИЕ РЕКОМЕНДАЦИИ ПО ОСВОЕНИЮ ДИСЦИПЛИНЫ

## Информационно-поисковые системы и сети

Направление 39.03.02 «Социальная работа»

Квалификация (степень): Бакалавр

Профиль «Социальная работа в системе социальных служб»  
по очной форме обучения

(общая трудоемкость 2,0 з.е.)

### Введение

Методические рекомендации содержат:

1. Рекомендации по организации работы студента с теоретическими материалами и на практических занятиях
2. Рекомендации по организации самостоятельной работы студента
3. Рекомендации по работе в модульно-рейтинговой системе.
4. Советы по подготовке к итоговому контролю.

### Методические рекомендации по организации работы студента при изучении теоретических материалов

Учебным планом по дисциплине не предусмотрены занятия в лекционной форме. Необходимая теоретическая информация по изучаемым темам предоставлена в системе электронного обучения КГПУ им. В.П. Астафьева «Учебные ресурсы». Электронные учебный курс «Информационно-поисковые системы и сети» доступен по ссылке <http://www.edu.kspu.ru/course/view.php?id=350>.

Теоретические учебные материалы размещены с использованием деятельностного элемента «Лекция» электронной среды обучения и представляет собой серию сравнительно небольших порций учебной информации («кадров», файлов, «шагов»), подаваемых в определенной логической последовательности. Во время изучения теоретических материалов по студент должен уметь сконцентрировать внимание на рассматриваемых проблемах и после получения очередной порции информации в электронной лекции должен ответить на вопрос, представленный в форме тестового задания. При правильном ответе на вопрос, студент получает следующую порцию информации, при неверном ответе – необходимо повторно изучить текущий фрагмент лекции. Работа над лекцией автоматически фиксируется системой и учитывается в рейтинговой системе дисциплины.

### Методические рекомендации по организации работы студента на практических занятиях

Наряду с изучением теоретических материалов дисциплины важное место в учебном процессе занимают практические занятия, призванные закреплять полученные студентами теоретические знания.

Перед практическим занятием студенту необходимо восстановить в памяти теоретический материал по теме практического занятия. Для этого следует обратиться к соответствующим главам рекомендованного учебника, электронным лекциям.

Каждое занятие начинается с повторения теоретического материала по соответствующей теме. Студенты должны уметь чётко ответить на вопросы,

поставленные преподавателем. По характеру ответов преподаватель делает вывод о том, насколько тот или иной студент готов к выполнению упражнений.

После такой проверки студентам предлагается выполнить соответствующие задания и задачи. Что касается типов задач, решаемых на практических занятиях, то это различные задачи на усвоение студентами теоретического материала.

Порядок решения задач студентами может быть различным. Преподаватель может установить такой порядок, согласно которому каждый студент в отдельности самостоятельно решает задачу без обращения к каким – либо материалам или к преподавателю. Может быть использован и такой порядок решения задачи, когда предусматривается самостоятельное решение каждым студентом поставленной задачи с использованием конспектов, учебников и других методических и справочных материалов. При этом преподаватель обходит студентов, наблюдая за ходом решения и давая индивидуальные указания.

В конце занятия преподаватель подводит его итоги, даёт оценку активности студентов и уровня их знаний.

### **Методические рекомендации по организации самостоятельной работы студента**

Для эффективного достижения указанных во **введении рабочей программы** целей обучения по дисциплине процесс изучения материала курса предполагает достаточно интенсивную работу не только на семинарах и лабораторных работах, но и дома в ходе самостоятельной работы.

Самостоятельная работа заключается в изучении теоретических материалов электронных лекций и подготовки к лабораторным работам, к мероприятиям итогового контроля.

### **Рекомендации по работе в модульно-рейтинговой системе**

Результаты учебной деятельности студентов оцениваются рейтинговыми баллами. В каждом модуле определяется минимальное и максимальное количество баллов.

Виды деятельности, учитываемые в рейтинге и их оценка в баллах представлена в **Технологической карте дисциплины**, которая входит в состав данной РПД.

Сумма максимальных баллов по всем модулям (100) равняется 100%-ному усвоению материала.

Минимальное количество баллов в каждом модуле является обязательным и не может быть заменено набором баллов в других модулях, за исключением ситуации, когда минимальное количество баллов по модулю определено как нулевое. В этом случае модуль является необязательным для изучения и общее количество баллов может быть набрано за счет других модулей.

Дисциплинарный модуль считается изученным, если студент набрал количество баллов в рамках установленного диапазона.

Для получения положительной оценки необходимо набрать не менее 60 баллов, предусмотренных по дисциплине (при условии набора всех обязательных минимальных баллов).

Перевод баллов в академическую оценку осуществляется по следующей схеме: оценка «удовлетворительно» 60 – 72 % баллов, «хорошо» 73 – 86 % баллов, «отлично» 87 – 100 % баллов

### **Соответствие рейтинговых баллов и академической оценки**

Общее количество набранных баллов	Академическая оценка
60 – 72	3 (удовлетворительно)

73 – 86	4 (хорошо)
87 – 100	5 (отлично)

Дополнительный модуль - необязательный. Количество баллов по дополнительному модулю не включается в общую максимальную сумму баллов, распределяемых по модулям. Выполнение видов деятельности, указанных в дополнительном модуле – возможность поднять свой рейтинг.

Преподаватель имеет право по своему усмотрению добавлять студенту определенное количество баллов (но не более 5 % от общего количества), в каждом дисциплинарном модуле:

1. за активность на занятиях;
2. за выступление с докладом на научной конференции;
3. за научную публикацию;
4. за иные учебные или научные достижения.

### **Работа с неуспевающими студентами**

Студент, не набравший минимального количества баллов по текущей и промежуточной аттестациям в пределах первого базового модуля, допускается к изучению следующего базового модуля. Ему предоставляется возможность добора баллов в течение двух последующих недель (следующих за промежуточным рейтинг-контролем (тестированием по модулю)) на ликвидацию задолженностей.

Студентам, которые не смогли набрать промежуточный рейтинг или рейтинг по дисциплине в общеустановленные сроки по болезни или по другим уважительным причинам (документально подтвержденным соответствующим учреждением), декан факультета устанавливает индивидуальные сроки сдачи.

Если после этого срока задолженность по неуважительным причинам сохраняется, то назначается комиссия по приему академических задолженностей с обязательным участием заведующего кафедрой и декана (его заместителя). По решению комиссии неуспевающие студенты по представлению декана отчисляются приказом ректора из университета за невыполнение учебного графика.

В особых случаях декан имеет право установить другие сроки ликвидации студентами академических задолженностей.

Неявка студента на итоговый или промежуточный рейтинг-контроль отмечается в рейтинг-листе записью "не явился". Если неявка произошла по уважительной причине (подтверждена документально), деканат имеет право разрешить прохождение рейтинг-контроля в другие сроки. При неуважительной причине неявки в статистических данных деканата проставляется "0" баллов, и студент считается задолжником по данной дисциплине.

Рейтинговая система оценки качества учебной работы распространяется и на студентов, переведенных на индивидуальное обучение.

Если студент желает повысить рейтинг по дисциплине после итогового контроля, то он должен заявить об этом в деканате. Дополнительная проверка знаний осуществляется преподавателем по направлению деканата в течение недели после итогового контроля. При этом преподаватель должен ориентироваться на те темы дисциплины, по которым студент набрал наименьшее количество баллов. Полученные баллы вносятся в единую ведомость оценки успеваемости студентов (в дополнительный модуль) и учитываются при определении рейтинговой оценки в целом по дисциплине. Если студент во время дополнительной проверки знаний не смог повысить рейтинговую оценку, то ему сохраняется количество баллов, набранных ранее.

### **Подготовка к зачету и порядок его проведения**

Итоговой формой контроля знаний студентов по дисциплине является **зачет**. Перед проведением зачета студенту необходимо восстановить в памяти теоретический материал по изученным темам курса. Для этого следует обратиться к соответствующим главам учебника, электронным лекциям и другим источникам. Зачет поводится в форме защиты итоговой проектной работы.

## КАРТА МАТЕРИАЛЬНО-ТЕХНИЧЕСКОЙ БАЗЫ ДИСЦИПЛИНЫ

### Информационно-поисковые системы и сети

Направление 39.03.02 «Социальная работа»

Квалификация (степень): Бакалавр

Профиль «Социальная работа в системе социальных служб»  
по **очной** форме обучения

(общая трудоемкость 2,0 з.е.)

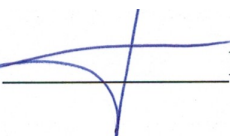
Аудитория	Оборудование
Лекционные аудитории	
Ул. Перенсона ,7. ауд. № 3-02	ПК с ОС Windows, проектор мультимедиа, интерактивная доска SMART-board. маркерная доска
Ул. Перенсона ,7. ауд. № 2-04	ПК с ОС Windows, проектор мультимедиа, интерактивная доска SMART-board. маркерная доска
Аудитории для практических (семинарских)/ лабораторных занятий	
Ул. Перенсона ,7. ауд. 2-04	10 ПК с ОС Windows + MS Office, проектор мультимедиа, интерактивная доска SMART-board. маркерная доска



## ЛИСТ ВНЕСЕНИЯ ИЗМЕНЕНИЙ

Дополнения и изменения в учебной программе на 2015/2016 учебный год нет.

Рабочая программа утверждена на заседании базовой кафедры информатики и ИТ в образовании "05" октября 2016 г. (протокол заседания кафедры № 03)

Заведующий кафедрой  Пак Н.И.

Директор  Чиганов А.С.