

ОТЗЫВ

на выпускную квалификационную работу студентки IV курса Института СГТ КГПУ им В. П. Астафьева Колесниковой Ю.А. по направлению 43.03.01 «Сервис», профиль «Социально-культурный сервис» на тему: Издержки сервисного предприятия и пути их оптимизации (на примере предприятия общественного питания)

На основе изучения в основном отечественных источников в области исследования такой сферы экономики, как сервис. Ю.А. Колесникова в первой главе своей работы раскрывает теоретические аспекты издержек производства и обращения на сервисном предприятии.

Центральным звеном исследования является проблема оптимизации издержек производства и обращения на примере кафе «Али-Баба», (входящего в структуру ООО «Наутилус»). При этом автор обращает внимание на такие виды издержек, на которые в обычной практике многие предприниматели обращают мало внимания, или вовсе ими пренебрегают, считая такие издержки мало значительными, - это прочие расходы.

Итогом аналитической работы автора явилось представление в третьей главе ВКР рекомендаций, направленных на оптимизацию производственных расходов кафе «Али-Баба», где не только изложено содержание предлагаемых мероприятий, но и на основе расчетов обоснованы эффекты от их применения.

Работа Ю.А. Колесниковой свидетельствует о сформированности довольно широкого спектра общекультурных, общепрофессиональных и профессиональных компетенций. В ВКР продемонстрированы способности автора использовать основы экономических знаний при оценке эффективности результатов деятельности предприятия общественного питания; способности использовать общеправовые знания и знания нормативных документов, регламентирующих деятельность предприятий общественного питания; способности использовать различные источники

информации по объекту сервисной деятельности; в готовности к изучению отечественного опыта в сфере сервиса.

В качестве замечания следует отметить недостаточную конкретизацию предложенной автором Производственной программы в части ее использования в деятельности существующего сервисного предприятия.

В целом работа Ю. А. Колесниковой в плане содержания и оформления соответствует требованиям, предъявляемым к ВКР бакалавриата по направлению 43.03.01 «Сервис», профиль «Социально-культурный сервис», заслуживает положительной оценки и рекомендуется к защите.

Научный руководитель:

к.э.н., доцент



Т.А. Рудзитис

МИНИСТЕРСТВО ОБРАЗОВАНИЯ И НАУКИ РФ
федеральное государственное бюджетное образовательное учреждение высшего
образования
КРАСНОЯРСКИЙ ГОСУДАРСТВЕННЫЙ ПЕДАГОГИЧЕСКИЙ УНИВЕРСИТЕТ им. В.П.
АСТАФЬЕВА
(КГПУ им В. П. Астафьева)

Институт социально-гуманитарных технологий
Кафедра экономики и управления

Колесникова Юлия Алексеевна

ВЫПУСКНАЯ КВАЛИФИКАЦИОННАЯ РАБОТА
ИЗДЕРЖКИ СЕРВИСНОГО ПРЕДПРИЯТИЯ И ПУТИ ИХ
ОПТИМИЗАЦИИ

(НА ПРИМЕРЕ ПРЕДПРИЯТИЯ ОБЩЕСТВЕННОГО ПИТАНИЯ)

Направление подготовки 43.03.01 «Сервис»
Профиль «Социально-культурный сервис»

ДОПУСКАЮ К ЗАЩИТЕ

Зав. кафедрой Фалалеев Фалалеев А. Н.

Профессор, доктор экономических наук

« 13 » июня 2016 г.

Руководитель Р Рудзитис Т.А.

Доцент, кандидат экономических наук

Дата защиты 28 июня 2016

Обучающийся Юлиа Колесникова Ю.А.

Оценка хорошо

Красноярск
2016

СОДЕРЖАНИЕ

ВВЕДЕНИЕ	3
1. ТЕОРЕТИЧЕСКИЕ АСПЕКТЫ ИЗДЕРЖЕК ПРОИЗВОДСТВА И ОБРАЩЕНИЯ НА СЕРВИСНОМ ПРЕДПРИЯТИИ	6
1. 1. Издержки производства на сервисном предприятии	6
1. 2. Издержки обращения в сфере сервиса.....	9
1. 3. Оценка издержек производства и обращения на предприятиях сервиса в РФ и за рубежом.....	12
2. АНАЛИЗ ИЗДЕРЖЕК ПРОИЗВОДСТВА И ОБРАЩЕНИЯ В ООО «НАУТИЛУС».....	20
2. 1. Характеристика предприятия	20
2. 2. Анализ издержек предприятия	32
2. 3. Состояние и проблема издержек предприятия	36
3. РАЗРАБОТКА РЕКОМЕНДАЦИЙ ПО ОПТИМИЗАЦИИ ИЗДЕРЖЕК НА ПРЕДПРИЯТИИ ОБЩЕСТВЕННОГО ПИТАНИЯ И ОПРЕДЕЛЕНИЕ ИХ ЭФФЕКТИВНОСТИ	43
3. 1. Рекомендации по оптимизации издержек на предприятии общественного питания	43
3. 2. Эффективность предложенных мероприятий.....	51
ЗАКЛЮЧЕНИЕ	56
СПИСОК ИСПОЛЬЗОВАННЫХ ИСТОЧНИКОВ	60
ПРИЛОЖЕНИЯ.....	66

ВВЕДЕНИЕ

Острая конкурентная борьба в сфере сервисных услуг заставляет предприятия ресторанно-гостиничного бизнеса проявлять пристальный интерес к управлению затратами, поиску путей совершенствования их учета и мониторинга. Оптимизация процесса управления затратами позволяет предприятию снижать общий уровень затрат, что обеспечивает компании дополнительные конкурентные преимущества.

В последние годы наблюдается устойчивая тенденция роста издержек производства предприятий ресторанно-гостиничного бизнеса. Это связано с удорожанием стоимости сырья, материалов, топлива, энергии, а также с ростом процентных ставок за пользование кредитом, ростом расходов на рекламу, представительских расходов и т.д.

Основным финансовым результатом деятельности предприятия ресторанно-гостиничного бизнеса является прибыль, которая служит основой и источником средств для его дальнейшего развития. Увеличение прибыли возможно за счет наращивания объёмов производства или повышения цен на выпускаемую продукцию и оказываемые услуги, но этот способ не всегда возможен и целесообразен. Поэтому основным и наиболее эффективным условием увеличения прибыли предприятия является снижение издержек производства и сбыта продукции, в том числе - снижение себестоимости выпускаемой продукции (услуг), поэтому организация и управление затратами являются приоритетной задачей для современного предприятия.

Актуальность темы выпускной квалификационной работы обусловлена тем, что управление издержками производства и обращения на каждом сервисном предприятии, в том числе - предприятии общественного питания, оказывает определяющее влияние на его жизнеспособность и дальнейшее развитие. Экономия издержек производства и обращения с целью повышения финансовых результатов, роста конкурентоспособности предприятия должна стать его приоритетной задачей.

С экономической точки зрения издержки производства и обращения представляют собой стоимость затрат предприятия общественного питания (кроме стоимости сырья и товаров).

Предприятия системы общественного питания выполняют три основных функции: функцию производства собственной продукции, функцию реализации продукции собственного производства и покупных товаров, а также функцию организации потребления собственной продукции и покупных товаров.

Следовательно, издержки предприятия питания, наряду с затратами на производство продукции, включают также издержки реализации и потребления собственной продукции и покупных товаров. Однако на практике разделение издержек производства, реализации и организации потребления не осуществляется, они планируются и учитываются совместно как единые издержки общественного питания, что затрудняет эффективное управление затратами предприятия общественного питания.

Теоретической базой исследования послужили труды многих авторов, посвященные проблемам управления издержками, их анализу и оптимизации, как в целом, так и на предприятиях социо-культурного сервиса - в частности.

Объект исследования - издержки предприятия общественного питания.

Предмет исследования - пути оптимизации издержек предприятия общественного питания.

Цель выпускной квалификационной работы - разработка рекомендаций по оптимизации издержек производства предприятия общественного питания.

Задачи исследования:

- изучить теоретические аспекты издержек производства сервисного предприятия;
- провести анализ издержек производства и обращения предприятия общественного питания ООО «Наутилус» кафе «Али-Баба»;

- разработать рекомендации по оптимизации издержек предприятия общественного питания;

- определить эффективность предложенных рекомендаций.

Методы исследования, использованные в работе: эмпирический, информационный, статистический, анализ, синтез, сравнение, математический, графический.

Структура работы обусловлена поставленными задачами и включает в себя: введение, основную часть, состоящую из трех глав, заключение, список литературы и приложения.

Практическая значимость работы обусловлена тем, что основные рекомендации, представленные в ней, могут быть использованы на аналогичных предприятиях общественного питания для оптимизации издержек.

1. ТЕОРЕТИЧЕСКИЕ АСПЕКТЫ ИЗДЕРЖЕК ПРОИЗВОДСТВА И ОБРАЩЕНИЯ НА СЕРВИСНОМ ПРЕДПРИЯТИИ

1. 1. Издержки производства на сервисном предприятии

При создании предприятия, организации, фирмы любой предприниматель руководствуется главным правилом бизнеса: вложить в дело минимум затрат, а получить от него максимум дохода. Таким образом, без затрат, а если быть точнее, без издержек производства, виды которых мы рассмотрим в нашей работе ниже, не обходится ни один бизнесмен.

В экономической литературе существуют различные классификации издержек. Самой известной из них была концепция немецкого мыслителя XIX века Карла Маркса [19, с. 32]. Он классифицировал два вида издержек: издержки производства и издержки обращения. Под издержками производства К. Маркс подразумевал расходы на покупку сырья, различных вспомогательных материалов, энергетические затраты, а также расходы на заработную плату. Издержки обращения он трактовал как издержки, связанные с реализацией продукции.

Современная наука внесла свои коррективы в классификацию издержек. Изменилось представление об их структуре, видах и содержании. Так, расходы в общем объединяются в одну большую группу – валовые издержки, которые подразделяются на постоянные и переменные издержки.

Сущность и виды издержек производства объясним, начиная с постоянных затрат. Так, любое предприятие несет расходы на содержание, аренду и ремонт помещений, зданий, сооружений. Это не единственный постоянный фактор. Выплата процентов по кредитам, расходы на содержание штата охраны или оплата договора за такую услугу, закупка и содержание оборудования – все это также необходимо включать в сумму постоянных затрат.

Основные виды издержек производства содержат и такую разновидность, как переменные издержки. Они зависят от объема

выпускаемой продукции и включают в себя затраты на сырье, материалы, заработную плату работников, затраты на энергетические носители и тому подобное.

Для того чтобы экономический анализ предприятия был проведен точно и скрупулезно, принято использовать категорию средних издержек. Различают:

- средние постоянные издержки. Для получения этого показателя необходимо найти частное между полными постоянными затратами и количеством выпускаемой продукции:

$$AFC = TFC / Q, \quad (1)$$

где AFC — средние постоянные издержки; TFC — постоянные издержки; Q — величина выработки.

- средние переменные издержки:

$$AVC = VC / Q \quad (2)$$

Переменные издержки (VC) – это издержки, величина которых изменяется в зависимости от увеличения или уменьшения объема производства.

Но экономический анализ не заканчивается вышеперечисленными расчетами.

Важной характеристикой экономического анализа предприятия является максимальный уровень его прибыли. Для его расчёта необходим показатель наибольшей производительности предприятия. То есть расчет максимального количества продукции, выпускаемой в определенный период времени.

Есть такое понятие, как предельные издержки производства, виды которых отличаются от вышеуказанных. Это сверх затраты, закладываемые на выпуск дополнительной продукции.

Издержки производства по их видам в России и в западных странах рассчитываются по разным методикам. Все дело в том, что в наследство от СССР Российской Федерации досталось понятие себестоимости, в которую

по большому счету включают не только расходы, связанные с основным выпуском продукции, но и сверхнормативные расходы. Западные экономисты все дополнительные затраты относят к основным видам издержек.

С точки зрения отдельных экономистов, издержки, связанные с продвижением товаров на рынок и их рекламой, достигают своего максимального значения в период выпуска и распространения инновационных продуктов, после чего кривая таких затрат на графике стремится к низу. Из этого следует, что производитель, наращивая объемы производства и продаж, с течением времени минимизирует данные издержки и их долю в реальной себестоимости (под реальной себестоимостью стоит понимать все статьи затрат связанные с производством и реализацией продукции).

Таким образом, в этой ситуации кривая доходности имеет вектор, смотрящий постоянно вверх. В связи с этим бытует мнение, что стоит разграничить себестоимость продукции на затраты по производству и затраты по реализации.

Издержки производства в краткосрочном периоде могут свидетельствовать о том, насколько рентабельным будет предприятие в долгосрочной перспективе. К числу таких затрат можно отнести затраты трудовых и материальных ресурсов в расчете на единицу продукции, которые, как правило, должны оставаться неизменной величиной. Но такое ровное течение событий характерно для статичной и стабильной экономики, в современном мире не существующей.

Издержки производства и реализации продукции подвержены изменениям как от внешних, так и от внутренних факторов, к числу которых можно отнести сезонный спрос, изменения рыночной конъюнктуры, инновации в производстве и многие другие, включая различные форс-мажорные обстоятельства.

Издержки производства в краткосрочном периоде принято оптимизировать до постоянной величины, так большинству производителей гораздо легче установить порог рентабельности по каждому виду продукции. В современной экономической литературе существует классификация издержек на трансформационные и транзакционные.

Трансформационные издержки связаны с процессом переработки материалов в конечный продукт реализации, к транзакционным относятся такие расходы, как защита торговой позиции, бренда, торговой марки. Эти затраты не связаны с созданием стоимости готовой продукции.

Издержки производства в краткосрочном периоде по большей части относятся к трансформационным расходам. Очень часто неравномерные изменения общих затрат ведут к тому, что с возрастанием объемов производства меняются издержки на единицу продукции. Такие издержки называют средними издержками производства.

Средние издержки производства рассчитываются как отношение валовых издержек и количества произведенной продукции. Изначально этот вид затрат имеет большую величину, но в процессе роста объема производства наблюдается тенденция к ее снижению. Для мелкосерийного производства принципиально важно минимизировать издержки производства в краткосрочном периоде, поскольку этот факт позволит зафиксировать на определенном уровне постоянные затраты и не снизить порога рентабельности.

1. 2. Издержки обращения в сфере сервиса

Рассматривая организацию рабочего процесса на любом предприятии, невозможно оставить без внимания такой немаловажный вопрос, как издержки обращения.

В первую очередь – это любые затраты предприятия, которые так или иначе связаны с обращением товаров. К ним относят расходы, необходимые

для содержания здания, оплату труда управленческого и складского персонала, затраты на транспорт (доставка и транспортировка товара) и т.д. Движение товара требует издержек, которые связаны с его доставкой, реализацией и хранением.

Такие расходы просто необходимы для того, чтобы довести товар до потребителя. Поэтому издержки обращения по праву считаются наиболее важным и качественным показателем, который определяет степень эффективной работы каждого торгового предприятия.

Безусловно, главной задачей предприятия является сведение до минимума всех его затрат. С этой целью на предприятиях внедряются эффективные методы управления затратами, разрабатываются различные бизнес-планы, позволяющие в значительной мере сократить расходы предприятия и увеличить товарооборот.

Издержки обращения необходимо учитывать на всех этапах ценообразования. В себестоимость продукции, как правило, включают расходы по сбыту, а в розничную цену входят издержки оптовой торговли. Нельзя считать издержками обращения внутренние расходы торговых предприятий и организаций, которые возмещаются из остающейся в распоряжении организации прибыли.

Также должны быть предусмотрены затраты на убытки от стихийных бедствий и прочие расходы, не связанные с традиционным обращением товаров, такие денежные потери не относятся к статье издержек обращения.

Условно издержки обращения в торговле разделяют на две группы: дополнительные и чистые. Расходы, связанные с организацией процесса купли-продажи, а также затраты на содержание административно-управленческого персонала относятся к чистым издержкам.

Дополнительные издержки – это расходы, которые требуются на продолжение процесса производства в сфере сбыта данного продукта. К ним относят затраты на упаковку и фасовку товара, а также преобразование производственного ассортимента в торговый. Можно уверенно сказать, что

качество работы любой торговой организации определяет уровень издержек обращения, то есть количественное отношение суммы расходов к величине товарооборота, которое выражается в процентах.

Если работа торговой организации хорошо спланирована и организована, то уровень ее издержек будет минимальным, и наоборот, высокий уровень издержек будет при низком уровне организации и планирования работы торгового предприятия. По аналогии с производством, где существуют два вида издержек, издержки обращения, также делятся на две группы: по экономическим элементам и по статьям издержек.

Подобное разделение является стандартным и обязательным абсолютно для всех торговых организаций, и включает в себя следующие элементы: отчисление на социальные нужды, материальные затраты, амортизация основных фондов, расходы на оплату труда и прочие издержки. Однако такая классификация не позволяет в полной мере оценить и проанализировать основные затраты и издержки на производстве, поэтому необходимо проводить более подробный анализ и учет по отдельным статьям. Это делает возможным выявить наиболее существенные расходы и определить структуру статьи затрат, а также позволяет дать объективную оценку принятым решениям управленческого аппарата.

Проанализировав факторы, которые могли повлиять на величину и уровень издержек обращения, можно определить, что к их числу относят также структуру и объем товарооборота, повышение и снижение розничных цен, производительность труда, динамику ставок и тарифов на услуги (связь, транспорт, арендная плата и т.д.).

Более того, можно смело сказать, что на предприятии, как правило, имеются значительные финансовые запасы, позволяющие выдерживать изменения в показателях товарооборота и снижение валового дохода, которые не представляют угрозы для деятельности и платежеспособности фирмы.

1.3. Оценка издержек производства и обращения на предприятиях сервиса в РФ и за рубежом

Предприятия общественного питания своей основной целью ставят получение максимальной прибыли для дальнейшего осуществления и расширения своей деятельности. Производство продукции, ее реализация потребителю, оказание услуг и ведение торгово-производственной деятельности в целом сопряжено с затратами. В связи с этим для достижения высоких экономических результатов одним из главных способов является планомерное и рациональное управление затратами и кроме того, их возможная оптимизация.

Анализ издержек ресторанного хозяйства осуществляют для выявления путей, возможностей и резервов сокращения расходов и разработки мероприятий по оптимизации издержек с целью повышения эффективности работы предприятия питания. Исследование издержек позволяет дать более правильную оценку прибыли, показать резервы увеличения прибыли и рентабельности предприятия.

В процессе анализа: раскрывают и измеряют влияние факторов на издержки, устанавливают степень выполнения плана издержек, анализируют динамику издержек, находят резервы экономии издержек.

Этапы анализа издержек ресторанного хозяйства практически такие же, как при анализе издержек гостиничного хозяйства.

Анализ издержек начинают с сопоставления фактических данных с плановыми (или с фактическими данными прошлого года) и проводят по месяцам, кварталам, за год.

Абсолютное отклонение (экономия или перерасход) — разница между фактической и плановой суммами издержек (или в динамике). Анализ издержек необходимо увязывать с изменением товарооборота и оценивать расходы по их уровню в процентах к товарообороту.

Размер изменения (повышения или снижения) РИ — отклонение по уровню издержек от плана (или от прошлого года), которое показывает, на сколько процентов к товарообороту фактический уровень расходов выше (или ниже) базисного (планового или фактического за прошлый год):

$$РИ = УИ_{отч} - УИ_{баз} \quad (3)$$

где $УИ_{отч}$ — фактический уровень издержек за отчетный год, %;
 $УИ_{баз}$ — плановый уровень издержек (или уровень базисного года), %.

Темп изменения (снижения или повышения) уровня издержек производства и обращения ТИ- отношение изменения (снижения или повышения) уровня издержек к базисному уровню, выраженное в процентах, которое показывает, на сколько процентов изменился (снизился или повысился) уровень расходов предприятия питания по отношению к базисному (плановому или фактическому за прошлый год), если последний принят за 100 %:

$$ТИ = (РИ / УИ_{баз}) 100 \% \quad (4)$$

Относительную экономию ОЭ, или относительный перерасход издержек ОП рекомендуется рассчитывать по снижению (или повышению) уровня издержек

$$ОЭ(ОП) = Т_{фотч} РИ / 100\%, \quad (5)$$

где $Т_{фотч}$ — фактический товарооборот (валовой) за отчетный год, млн. руб.; РИ — размер изменения уровня издержек, %.

Анализ выполнения плана дополняется анализом издержек за ряд предшествующих лет в разрезе его структурных подразделений, а также сопоставлением фактических издержек предприятия питания с расходами однотипных предприятий. Это позволяет дать более полную оценку эффективности использования затрат, выявить резервы повышения экономического потенциала предприятия питания.

При этом выполнение плана и динамику статей издержек, сумма которых прямо зависит от изменения товарооборота (переменные расходы), необходимо оценивать по их уровню, а статьи издержек, сумма которых не

зависит от товарооборота (постоянные расходы), анализируют по абсолютным данным и изменению их уровня. Прежде всего следует изучать статьи издержек производства и обращения, которые занимают основное место в расходах предприятия, а также те статьи, по которым наблюдаются необоснованно высокие темпы роста. По ресторану наибольший удельный вес занимают такие статьи издержек, как расходы на оплату труда, амортизация основных средств, расходы на теплоту, газ и электроэнергию для производственных нужд, налоги, отчисления и сборы, включаемые в издержки.

Сумма издержек по продукции собственного производства $I_{псп}$ рассчитывается следующим образом:

$$I_{псп} = T_{псп} \cdot УИ_{псп} / 100\%, \quad (6)$$

где $T_{псп}$, — товарооборот по продукции собственного производства.

Уровень издержек по покупным товарам $УИ_T$ определяется как

$$УИ_T = УИ_{лсп} / K, \quad (7)$$

где K — стоимость покупных товаров.

Сумма издержек по покупным товарам $I_{пт}$ по формуле

$$I_{пт} = УИ_{пт} \cdot T_{пт} / 100\%, \quad (8)$$

где $T_{пт}$ — товарооборот по покупным товарам, тыс. руб.

Товарооборачиваемость — при ускорении товарооборачиваемости сокращаются товарные запасы, уменьшаются потери, снижаются проценты за кредит. Все это приводит к уменьшению издержек производства и обращения.

Состав товарооборота и доля его собственной продукции и покупных товаров в общем объеме производства оказывает значительное влияние на издержки производства и обращения предприятия питания. Установлено, что издержкостоемость производства и реализация собственной продукции в 2,1-2,2 раза выше, чем продажи покупных товаров. Следовательно, увеличение в товарообороте удельного веса продукции собственного производства ведет к повышению уровня издержек предприятия питания, и наоборот.

Снижение продажных цен на продукцию собственного производства и на покупные товары приводит к росту товарооборота и снижению уровня издержек. Для определения влияния ценового фактора на издержки их подразделяют на зависящие и не зависящие от изменения продажных цен на собственную продукцию и покупные товары.

По расходам, не зависящим от изменения цен, исчисляют уровень этих расходов к товарообороту в действующих и сопоставимых ценах и сравнивают полученные результаты.

Из издержек, не зависящих от изменения цен, рассчитываемых в процентах к товарообороту в действующих ценах, вычитают эти издержки, рассчитанные в процентах к товарообороту в сопоставимых ценах, и таким образом определяют влияние ценового фактора.

В развитых странах в последние 35–40 лет широко применяется метод исчисления затрат на производство продукции по ограниченной, сокращенной номенклатуре калькуляционных статей. В затраты включаются только переменные расходы: сырье и материалы, оплата труда, переменная часть косвенных расходов. Эти затраты рассматриваются как функция величины объема производственной деятельности. Совершенно обоснованно считается, что постоянные расходы слабо связаны с издержками производства отдельных видов продукции. В соответствии с этим широко принято подразделять издержки производства предприятия (фирмы) на постоянные, переменные, валовые и предельные.

Под постоянными издержками понимают издержки, сумма которых в данный период не зависит непосредственно от величины и структуры производства и реализации продукции. К ним относят: оклады сотрудников предприятия (фирмы), амортизацию основного капитала (основных фондов), аренду помещений и другие относительно постоянные расходы. В свою очередь, постоянные издержки подразделяются на две группы: остаточные и стартовые. К остаточным относится та часть постоянных издержек, которые продолжает нести предприятие, несмотря на то, что производство и

реализация продукции на какое-то время полностью остановлены. К стартовым относится часть постоянных издержек, возникающих в связи с возобновлением производства и реализации продукции.

Между остаточными и стартовыми издержками не существует четкого разграничения. На решение вопроса о том, к какой группе постоянных издержек относить те или иные расходы, влияет срок, на который приостановлены производство и реализация продукции. Чем длительнее период остановки хозяйственной деятельности, тем меньше величина остаточных издержек, так как при этом возрастают возможности освободиться от отдельных видов расходов или сократить их (например, договоров об аренде помещений, контрактов о найме на работу отдельных категорий работников и др.).

Другой вид издержек – переменные. Это издержки, общая величина которых на данный период непосредственно зависит от объема производства и реализации продукции, а также от структуры издержек при производстве и реализации нескольких видов продукции. Сюда входят расходы на приобретение сырья, материалов, топлива, энергии, необходимых для производства продукции, оплаты рабочей силы и т.п.

Совокупность постоянных и переменных издержек составляет валовые издержки предприятия.

Различают также предельные издержки, которые трактуются как средняя величина издержек прироста или издержек сокращения на единицу продукции, возникающих как следствие изменения объемов производства и реализации более чем на одну единицу продукции. На предприятиях нередко возникает необходимость расширения или сокращения производства продукции. В такой ситуации следует определить, насколько оправданным может быть расширение либо сокращение производства. При решении этих вопросов нужно уметь рассчитывать величину издержек прироста при расширении хозяйственной деятельности и, соответственно, издержек сокращения при ее свертывании.

В мировой практике на зарубежных предприятиях и фирмах применяется группировка издержек производства по экономическим элементам и по статьям затрат, близкая к той, которая принята в нашей стране. В группировку издержек по экономическим элементам включаются затраты на приобретение сырья, материалов, топлива, энергии, расходы на содержание персонала (оплата труда работников), амортизация основного капитала (основных фондов), издержки по выплате процентов по кредитам и прочие внешние издержки (аренда помещений, страховые взносы, транспортные расходы, услуги сторонних организаций, реклама и прочие расходы).

В группе издержек по статьям затрат выделяют следующие статьи.

1. "Материалы". Эти затраты составляют наиболее важную статью издержек. К ним относят расходы на приобретение сырья, материалов, основных и вспомогательных, полуфабрикатов. Величина расходов на материалы непосредственно зависит от объема производства продукции и относится к переменным издержкам предприятия (фирмы). Они изменяются пропорционально объему производства продукции.

2. "Оплата труда". В этой статье учитывается заработная плата рабочих и административного персонала. В зарубежных странах, как и в Российской Федерации, применяются две принципиально отличающиеся друг от друга формы оплаты труда: сдельная и повременная.

Повременная оплата труда рабочих применяется там, где количество продукции, произведенной рабочим, не зависит от его индивидуальных усилий, например, на конвейерных линиях; а также там, где главную роль играет качество выпускаемой продукции и где трудно или невозможно рассчитать объем выполненной работы. Повременная оплата труда имеет как свои преимущества, так и недостатки. Одним из важнейших преимуществ повременной заработной платы является то, что работник имеет гарантированный ежедневный или ежемесячный доход, не зависящий от колебаний объема производства. Недостаток в том, что повременная оплата

не стимулирует повышение индивидуальных усилий рабочего и не дает ему возможности повышения своего заработка. Повременная оплата труда наиболее распространена за рубежом при оплате труда рабочих.

Сдельная оплата труда стимулирует работника добиваться большей выработки, что выгодно как ему самому, так и предпринимателю (фирме). В то же время при такой форме оплаты труда возможен риск снижения качества выпускаемой продукции.

Обе формы оплаты труда (и сдельная, и повременная) имеют свои разновидности. Например, за рубежом широко применяется сдельная оплата с гарантированным минимумом - сдельно-премиальная. Так, при сдельной оплате с гарантированным минимумом минимальный размер заработной платы может быть установлен в соответствии с почасовой заработной платой. Такая смешанная оплата труда обеспечивает работнику минимальный размер заработной платы с одновременным использованием преимуществ сдельной оплаты труда.

Формой оплаты труда административного персонала на зарубежных предприятиях (фирмах) служат, как и в нашей стране, должностные оклады. Помимо твердых окладов таким работникам в порядке стимулирования выплачиваются так называемые тантьемы (премии), обычно соотносимые с прибылью предприятия (фирмы). Некоторые фирмы заключают соглашения со своими работниками о той или иной форме распределения части своих расходов (прибыли).

3. "Плата за аренду помещений". Плата за аренду нередко представляет собой крупную статью издержек. Если предприятие или фирма арендуют помещение, то величина издержек по этой статье равна общей величине арендной платы. Если же помещение принадлежит самому предприятию (фирме), то плата за его аренду состоит из ряда статей: выплат по ипотечной задолженности, налогов на недвижимость, страхования, эксплуатационных расходов, а также с точки зрения утраченных возможностей – процентов от собственного капитала, вложенного в данную недвижимость.

4. "Амортизация". На зарубежных предприятиях (фирмах) под амортизацией понимается часть постоянных издержек, которая складывается путем распределения единовременных затрат на приобретение основного капитала на несколько периодов его использования. При этом применяются несколько методов расчета величины амортизации: линейная амортизация; амортизация по остаточной стоимости; амортизация по объему производства.

Наиболее близкой к отечественным методам исчисления амортизации является линейная амортизация. В соответствии с этим методом ежегодная величина амортизации капитала (А) рассчитывается по формуле:

$$A = (ПС-ЛС) / СС \quad (9)$$

Где: ПС – первоначальная стоимость данного элемента основного капитала (основных фондов). В нее включаются также расходы по доставке и монтажу; ЛС – ликвидационная стоимость (стоимость реализации данного элемента после окончания срока его службы); СС – срок службы этого элемента основного капитала (период времени, на протяжении которого планируется использование данного элемента).

5. "Прочие издержки". К данной статье относятся расходы на эксплуатацию и ремонт машин и прочие элементы основного капитала, издержки на различные виды энергоносителей, расходы на доставку продукции покупателю, телекоммуникационные издержки, почтовый сбор и некоторые другие.

На зарубежных предприятиях (фирмах) под структурой издержек нередко понимается процентное соотношение переменных и постоянных издержек предприятия (фирмы) в рамках его валовых издержек. По такому соотношению делаются определенные выводы.

2. АНАЛИЗ ИЗДЕРЖЕК ПРОИЗВОДСТВА И ОБРАЩЕНИЯ В ООО «НАУТИЛУС»

2. 1. Характеристика предприятия

ООО «Наутилус» было образовано в 2006 году. Согласно Уставу предприятия (Приложение А), основным видом деятельности общества являются услуги ресторанов и кафе.

Согласно ГОСТу 30389-2013, предприятие общественного питания – это имущественный комплекс, используемый юридическим лицом или индивидуальным предпринимателем для оказания услуг общественного питания, в том числе изготовления продукции общественного питания, создания условий для потребления и реализации продукции общественного питания и покупных товаров как на месте изготовления, так и вне его по заказам, а также для оказания разнообразных дополнительных услуг.

С 21.04.2006 года было зарегистрировано в налоговом органе под названием «Общество с ограниченной ответственностью «Наутилус». Предприятие является юридическим лицом и самостоятельно отвечает всем своим имуществом по долгам и обязательствам, может быть истцом и ответчиком в суде, согласно Уставу предприятия.

Организация занимается не запрещенной законом предпринимательской деятельностью (оказание услуг в области общественного питания). Высшим органом управления организацией является сам директор, т.к. это единственный учредитель, который обладает 100% уставного капитала.

Уставной капитал согласно Устава предприятия, указанного в приложении, составляет 600 000 рублей.

Предприятие самостоятельно планирует свою деятельность, определяет перспективы развития, исходя из спроса на услуги и необходимости обеспечения производственного и социального развития предприятия.

Общество действует на основании Гражданского Кодекса РФ, имеет самостоятельный баланс, расчетный и иные счета в банке; имеет в

собственности обособленное имущество и отвечает по своим обязательствам всем принадлежащим ему имуществом, может от своего имени совершать сделки, приобретать и осуществлять имущественные и личные, неимущественные права. Является самостоятельной хозяйственной единицей, действующей на основе полного хозяйственного расчета, самофинансирования и самоокупаемости. Основу планов составляют хозяйственные договоры, заключенные с заказчиками, потребителями продукции, работ и услуг. Предприятие свободно в выборе предмета договора, определения обязательств, любых других договорных условий, не противоречащих действующему законодательству.

Генеральным директором Общества является Соколов Александр Анатольевич (дата вступления 29.09.2011). Состав уставного капитала представлен на Рисунке 1.

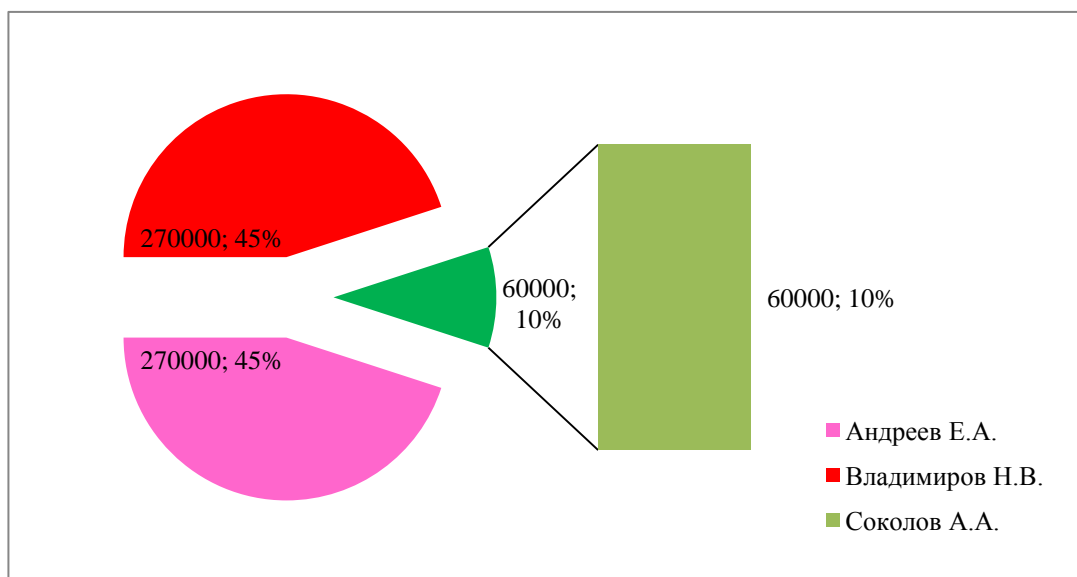


Рис.1. Состав уставного капитала ООО «Наutilus», руб., %

Таким образом, из Рисунка 1 видно, что наибольшая доля уставного капитала принадлежит поровну Андрееву Е.А. и Владимирову Н.В.

Согласно Приложению, основной вид деятельности – 55.3 «Деятельность ресторанов и кафе». У компании имеется лицензия на осуществление деятельности.

ООО «Наutilus» функционирует с 2006 года, то есть имеет уже значительный опыт в ведении деятельности в сфере общественного питания.

Деятельность предприятия облагается единым налогом на вмененный доход (ЕНВД), который регламентируется главой 26.3 Налогового Кодекса РФ.

Прежде всего, деятельность ООО «Наутилус» направлена на производство услуг общественного питания. Помимо этого, организация имеет право на осуществление и иных разрешенных законодательством Российской Федерации видов деятельности, имеющих производственно-хозяйственный, снабженческо-сбытовой, товароведческий или коммерческий характер.

Согласно данным Красноярского территориального органа статистики, оборот общественного питания (оборот ресторанов, кафе, баров, столовых при предприятиях и учреждениях, а также организаций, осуществляющих поставку продукции общественного питания) в апреле 2016 г. составил 1668,4 млн рублей, или 102,6% (в сопоставимых ценах) к апрелю 2015 г., в январе-апреле 2016 г. – 6279,9 млн рублей, или 98,0% к соответствующему периоду предыдущего года.

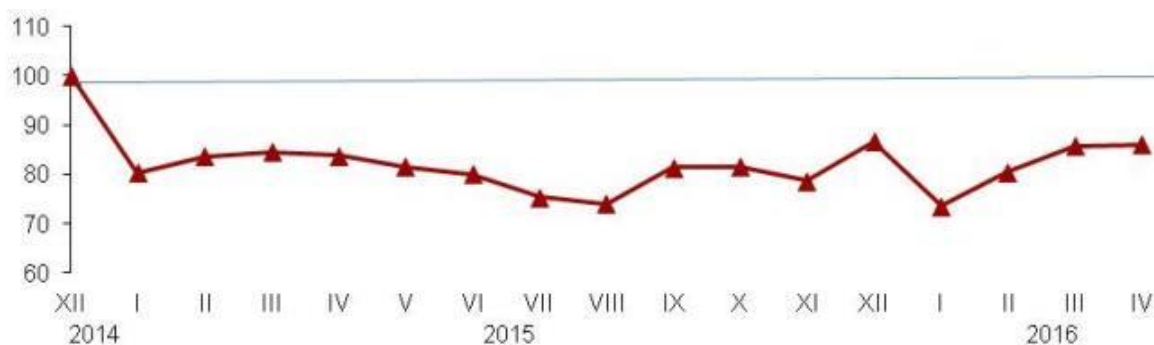
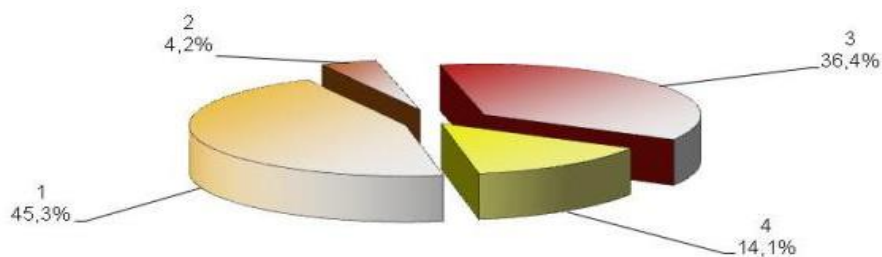


Рис. 2. - Динамика оборота общественного питания
(в процентах к декабрю 2014 года)

Таким образом, из Рисунка 2 видно, что рынок общественного питания стабилизировался в 2016 г.



- 1 - организации, не относящиеся к субъектам малого и среднего предпринимательства;
- 2 - субъекты среднего предпринимательства;
- 3 - малые предприятия (включая микро предприятия);
- 4 - индивидуальные предприниматели.

Рис. 3. - Структура оборота общественного питания по хозяйствующим субъектам в январе-апреле 2016 года.

Как показывает анализ рынка общественного питания г. Красноярска, концентрация предприятий общественного питания в городе достаточно высокая, как и барьеры вхождения в отрасль, при этом у предприятия есть возможность оптимизировать свою деятельность и получать высокую прибыль.

В структуру ООО «Наutilus» входят разные предприятия общественного питания, в том числе – кафе «Али-Баба», на базе которого мы проходили производственную практику и по результатам деятельности которого были проведены расчеты и сделаны основные выводы. Выбор базы практики был обусловлен тем, что «Али-Баба» привлекательное кафе с широким ассортиментом, приятным обслуживанием и вкусными блюдами.

В виды хозяйственной деятельности кафе «Али-Баба» входят:

1. Услуги общественного питания.
2. Оптовая и розничная торговля пищевыми продуктами, включая напитки.
3. Производство и реализация товаров народного потребления.
4. Посредническая деятельность.
5. Информационные услуги на коммерческой основе.

Миссия фирмы – удовлетворение потребностей жителей города и обеспечение населения качественными услугами общественного питания.

Кухня кафе «Али-Баба» отличается высоким качеством и вкусом. При приготовлении блюд используется только качественное и экологически чистое сырье, а также проверенная временем рецептура и новейшие технологические разработки. Основу его меню составляют блюда узбекской кухни, одной из особенностей кафе является предоставление услуги доставки еды на дом и офисы в пределах г. Красноярск.

Кафе работает на договорной основе с рядом поставщиками сырья, барной продукции и различного вида товаров, необходимых для работы.

В дополнении к основной деятельности кафе «Али-Баба» предлагает:

- проведение торжественных и корпоративных банкетов;
- деловые обеды (экспресс-ланчи);
- фуршеты;
- организацию развлекательных программ.

Выбор объекта исследования был обусловлен не только как место для прохождения практики, но и личным интересом к деятельности данного предприятия.

Согласно ГОСТу 30389-2013, кафе – это предприятие (объект) питания, предоставляющее потребителю услуги по организации питания и досуга или без досуга, с предоставлением ограниченного, по сравнению с рестораном, ассортимента продукции и услуг, реализующее фирменные блюда, кондитерские и хлебобулочные изделия, алкогольные и безалкогольные напитки, покупные товары.

Кафе ведет свою деятельность на основании ниже перечисленных нормативно-правовых актов:

- Закон РФ от 07.02.1992 N 2300-1 (ред. от 13.07.2015) "О защите прав потребителей";

- Постановление Правительства РФ от 15.08.1997 N 1036 (ред. от 04.10.2012) "Об утверждении Правил оказания услуг общественного питания";

- ГОСТ 30389-2013 «Услуги общественного питания. Предприятия общественного питания. Классификация и общие требования»;

- ГОСТ 30494-2011 «Здания жилые и общественные. Параметры микроклимата в помещениях»;

- ГОСТ 31984-2012 «Услуги общественного питания. Общие требования»;

- ГОСТ 31985-2013 «Услуги общественного питания. Термины и определения».

Ассортимент товарной продукции в кафе «Али-Баба» соответствует ГОСТу 30389-2013 и включает в себя блюда, десерты и напитки собственного производства, в том числе фирменные, национальные, из полуфабрикатов промышленного изготовления, с учетом специализации предприятия. Выбор алкогольных и безалкогольных напитков в кафе неширок. Есть и сопутствующие товары: табачные изделия, фирменные сувениры, печатная продукция.

На деятельность кафе влияют различные факторы, в том числе - внешние условия. Так, многое в большей степени зависит от поставщиков продукции, от соблюдения сроков поставок и цен на сырье. Основными поставщиками предприятия являются организации: ООО «Молпром», Кадровое агентство «КА», ООО «Эврика», ИП Аветисян.

Кроме внешних факторов, большое влияние на деятельность кафе оказывает конкуренция в отрасли общественного питания.

Конкуренцию кафе «Али-Баба» составляют кафе восточной кухни: ООО кафе «Чайхона», кафе «Гарем», кафе «Самарканд», кафе «Тандыр От Папы», как сходные по восточной направленности заведения.

Конкурентными преимуществами кафе «Али Баба» являются:

– широкий ассортимент узбекских блюд;

- оформление кафе в восточном стиле;
- музыкальное сопровождение;
- доступность со стороны транспортной инфраструктуры.

По данным Крастат управления кафе «Али Баба» по числу посетителей занимает 17 место, кафе «Тандыр от папы» - 16, кафе «Самарканд» - 12, кафе «Чайхона» - 18, кафе «Гарем» - 15.

На деятельность предприятия оказывает воздействие и его внутренняя среда. Важнейшим фактором успешной деятельности любой организации является ее персонал. Именно от качества и эффективности его работы зависит уровень предоставляемых услуг. Среднесписочная численность работников кафе «Али-Баба» составляет 30 человек, из них 25 человек входят в основной персонал предприятия.

Основные аспекты можно свести в Таблицу 1.

Таблица 1.

Общая характеристика предприятия

Показатели	Характеристика
Наименование предприятия	Кафе Али-Баба
Юридический адрес	660093, Красноярский Рабочий проспект, 195
Фактический адрес	660093, Красноярский Рабочий проспект, 187
Дата регистрации	12.09.2001
Организационно-правовая форма	Общество с ограниченной ответственностью
Вид деятельности	Услуги общественного питания
Сумма уставного капитала, тыс.руб.	600
Среднесписочная численность работников, чел	30
в т.ч. основного персонала, чел	25
Основные поставщики	ООО «Молпром», Кадровое агентство «КА», ООО «Эврика», ИП Аветисян
Основные конкуренты	Кафе Чайхона, кафе Гарем, кафе Самарканд, кафе Тандыр От Папы
Основные потребители	Жители свердловского района г. Красноярска
Система налогообложения	УСН
Рейтинг предприятия в регионе	17 место

Кафе «Али-Баба» ведет свою деятельность в области общественного питания, специализируется на узбекской кухне и входит в состав ООО «Наутилус».

Далее для более детального анализа эффективности деятельности кафе необходимо проанализировать схему предприятия и его организационную структуру управления.

Схема производственных помещений предприятия представлена на Рисунке 4.

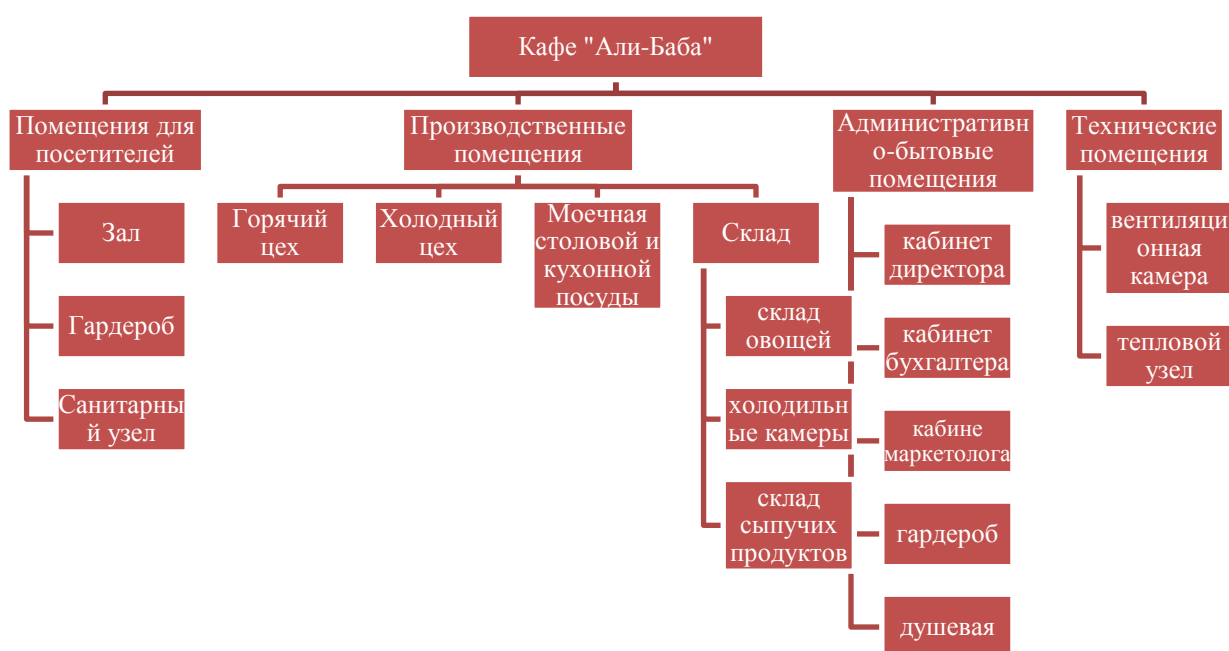


Рис. 4. – Схема производственных помещений предприятия.

Таким образом, схема предприятия соответствует его назначению в качестве предприятия общественного питания и включает в себя:

- помещения для посетителей: обеденный зал, гардероб, санитарный узел;
- производственные помещения: горячий и холодный цеха, моечная столовой и кухонной посуды, складские помещения - кладовые для сухих продуктов, овощей, охлаждаемые камеры для скоропортящихся продуктов и отходов;

- административно - бытовые помещения: конторские помещения, кабинет директора, кабинет бухгалтера, маркетолога, гардероб, душевая;

- технические помещения: вентиляционная камера, тепловой узел.

Структура управления предприятия представлена на Рисунке 5.

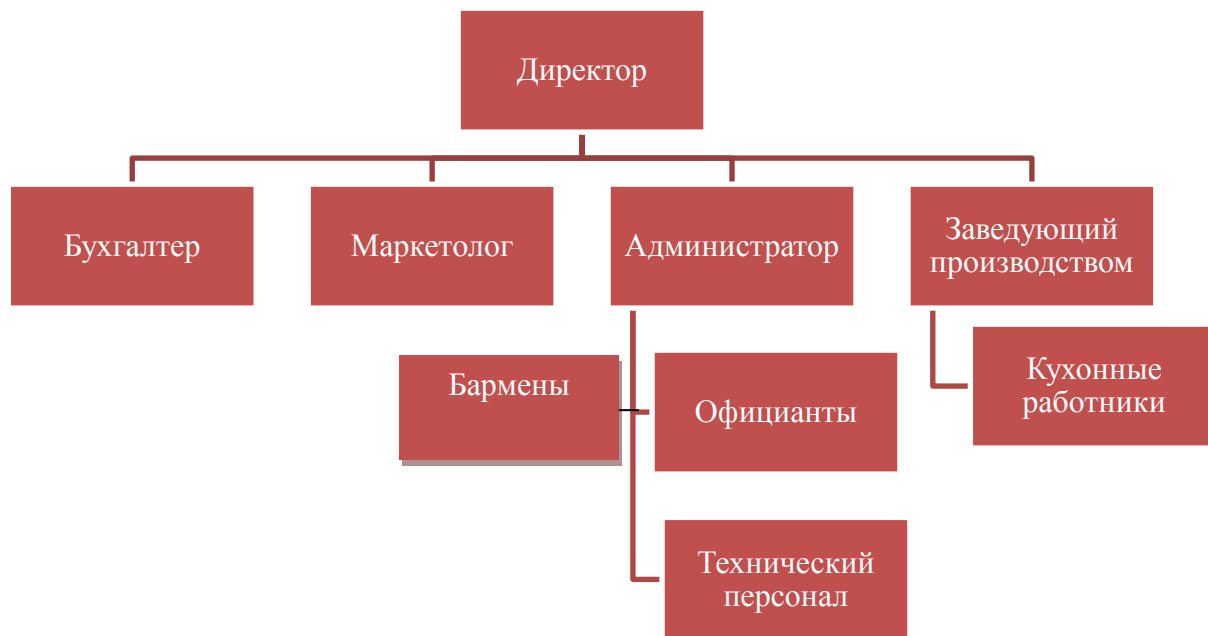


Рис. 5. – Структура управления предприятием

Структура предприятия – линейно-функциональная. Достоинства такой структуры управления заключаются в том, что она:

- повышает ответственность руководителя организации за конечный результат деятельности предприятия;
- обеспечивает повышение эффективности использования рабочей силы всех видов;
- упрощает профессиональную подготовку персонала;
- открывает возможности для карьерного роста сотрудников;
- облегчает контроль за деятельностью каждого подразделения и исполнителя.

Недостатки линейно-функциональной структуры:

- ответственность за получение прибыли предприятия лежит на его руководителе;
- согласованность действий функциональных подразделений усложняется;
- замедляется процесс принятия и реализации решений;
- структура не обладает гибкостью, так как функционирует на основе множества принципов и правил.

На основании проведенного исследования были определены сильные и слабые стороны кафе «Али-Баба», которые указаны в Таблице 2.

Таблица 2.

SWOT-анализ деятельности кафе «Али-Баба»

Возможности	Угрозы
<ul style="list-style-type: none"> - экономия затрат - рост прибыли - привлечение клиентов 	<ul style="list-style-type: none"> - рост конкуренции - рост цен поставщиков - изменение законодательства
Сильные стороны	Слабые стороны
<ul style="list-style-type: none"> - оптимальная структура управления - профессиональные кадры - большой опыт работы - наличие постоянных клиентов - лояльные цены 	<ul style="list-style-type: none"> - зависимость от поставщиков - зависимость от конкурентов - рост расходов - высокие затраты на закупки

Таблица 2 позволяет выделить слабые стороны в деятельности кафе «Али-Баба», на оптимизацию которых могут быть направлены его возможности.

Для разработки рекомендаций необходимо проанализировать основные показатели деятельности кафе.

Таблица 3.

Анализ основных показателей финансово-хозяйственной деятельности предприятия за 2013/2015гг

Показатели	Ед. изм.	2013	2014	2015	Отклонение (+;-)	2015/2013
1. Выручка	тыс. руб.	40646,43	41057,00	34866,00	-5780,43	-14,22
2. Площадь предприятия	м ²	275	275	275	0,00	0,00

Продолжение таблицы 3

3. Среднесписочная численность работников, в т.ч.	чел.	30	30	30	0,00	0,00
а. Рабочих основного производства	чел.	25	25	25	0,00	0,00
4. Производительность труда одного работника	тыс. руб./чел.	213,93	216,09	151,59	-62,34	-29,14
а. Производительность труда одного работника основного производства Фонд заработной платы	тыс.	254,04	256,61	178,80	-75,24	-29,62
5. – сумма	тыс.руб.	2470,00	2546,00	3910,00	1440,00	58,30
6. – уровень ФЗП	%	6,08	6,20	11,21	5,13	84,47
7. Среднемесячная заработная плата одного работника	тыс.руб.	13,00	13,40	17,00	4,00	30,77
8. Среднегодовая стоимость основных фондов	тыс. руб.	34149,60	28458,00	27925,50	-6224,10	-18,23
9. Фондоотдача	руб. /1 руб. ОФ	1,19	1,44	1,25	0,06	5,02
10. Фондоемкость	коп./1 руб. ОФ	0,84	0,69	0,80	-0,04	-4,78
11. Фондовооруженность труда одного работника	тыс. руб./чел.	179,73	149,78	121,42	-58,31	-32,44
12. Коэффициент эффективности использования основных фондов	руб./1 руб. ОФ	0,03	0,01	0,02	-0,01	-40,56
13. Среднегодовая стоимость оборотных средств	тыс.руб.	14213,75	15970,50	13306,00	-907,75	-6,39
14. Время обращения оборотных средств	дни	125,89	140,03	137,39	11,50	9,14
15. Скорость обращения оборотных средств	обороты	2,86	2,57	2,62	-0,24	-8,38
16. Коэффициент участия оборотных средств в каждом рубле оборота	руб./1 руб. ОРТ	0,35	0,84	0,42	0,07	20,11

Продолжение таблицы 3

17. Коэффициент рентабельности оборотных средств	руб./1 руб. ОС	0,08	0,00	0,01	-0,07	-87,63
18. Себестоимость проданных товаров, работ, услуг	тыс.руб.	23943,60	22170,00	19874,00	-4069,60	-17,00
19. Валовая прибыль						
- сумма	тыс.руб	16702,83	18887,00	14992,00	-1710,83	-10,24
- уровень	%	41,09	46,00	43,00	1,91	4,64
20. Прибыль (убыток) от продаж						
- сумма	тыс. руб.	1478,40	1232,00	890,00	-588,40	-39,80
Рентабельность продаж	%	3,64	3,00	2,55	-1,09	-29,89
25. Прочие расходы	тыс. руб.	42,00	43,00	41,00	-1,00	-2,38
26. Прибыль (убыток) до налогообложения						
- сумма	тыс. руб.	1436,40	1189,00	849,00	-587,40	-40,89
- рентабельность предприятия	%	3,53	2,90	2,44	-1,09	-30,95
30. Чистая прибыль (убыток) отчетного периода	тыс. руб.	1149,12	1189,00	849,00	-300,12	-26,12
31. Рентабельность конечной деятельности	%	2,83	2,90	2,44	-0,39	-13,69

Анализ таблицы 3 позволяет сделать следующие выводы. Кафе сократило деятельность в 2015 г. по сравнению с 2013 г. на 14,22%. Можно предположить, что это обусловлено снижением спроса на услуги кафе, ростом конкуренции, снижением доходов населения.

Снижение выручки повлекло за собой снижение издержек предприятия на 17%.

В результате описанных выше тенденций произошло снижение чистой прибыли предприятия на 26,12% и снижение рентабельности – с уровня 2,83% до уровня 2,44%.

Описываемые тенденции являются неблагоприятными и ведут к снижению эффективности деятельности кафе, что требует направлений по оптимизации. Далее необходимо проанализировать издержки кафе с целью определения путей развития.

2.2. Анализ издержек предприятия

Проведем анализ издержек предприятия. Состав издержек представлен на Рисунке 6.

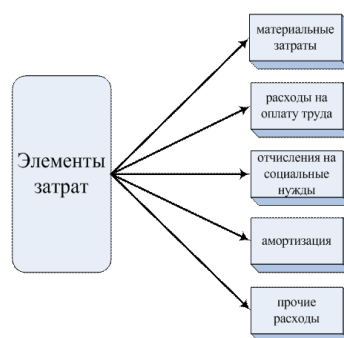


Рис.6. – Состав затрат производства и обращения продукции и услуг
Проведем анализ данных издержек в Таблице 4.

Таблица 4.

Анализ издержек производства и структуры себестоимости продукции

Элементы затрат	2013	2014	2015	Абсолютное отклонение	Темп прироста. %
Материальные затраты всего, в том числе:	13408,42	15678,00	12675,00	-733,42	-5,47
затраты на сырье,	7890,00	9876,00	7654,00	-236,00	-2,99
затраты на топливо и электроэнергию,	3214,00	2891,00	2911,00	-303,00	-9,43
потери.	2304,42	2911,00	2110,00	-194,42	-8,44
Затраты на оплату труда	2470,00	2546,00	3910,00	1440,00	58,30
Затраты на отчисления во внебюджетные фонды	750,88	773,98	1188,64	437,76	58,30
Амортизация	2048,98	1707,48	1675,53	-373,45	-18,23
Прочие	5265,33	1464,54	424,83	-4840,50	-91,93
Итого затрат, из них:	23943,60	22170,00	19874,00	-4069,60	-17,00
постоянные затраты	9577,44	10987,00	11234,00	1656,56	17,30
переменные затраты	14366,16	11183,00	8640,00	-5726,16	-39,86

Как это следует из Таблицы 4, в 2015 г. фактические издержки кафе «Али-Баба» по сравнению с 2013 годом оказались ниже на 4069,6 тыс. руб. (или на 17%). За этот период произошло значительное сокращение материальных затрат по всем элементам: на 2,99% снизились затраты на сырье; на 9,43% - на топливо и электроэнергию; на 8,44% сократились потери предприятия; на 18,23% - на амортизацию и на 91,93% снизились затраты на прочие расходы. Вместе с тем, в этом же периоде наблюдается рост издержек на оплату труда – на 58,3%; на 58,3% увеличились отчисления во внебюджетные фонды. Увеличение расходов на оплату труда персонала предприятия объясняется ростом самой заработной платы.



Рис. 7. - Структура издержек кафе «Али-Баба» за 2015 год

Как показывает диаграмма на Рисунке 7, основными элементами издержек предприятия являются затраты на покупку сырья (38,51%), затраты на оплату труда персонала (19,68%), на топливо и электроэнергию (14,63%), на компенсацию потерь (10,62%). Отчисления во внебюджетные фонды составили 5,98%, на долю прочих расходов приходится 2,13% от общих издержек предприятия.

Анализ издержек производства и себестоимости продукции кафе «Али-Баба» позволяет сделать вывод о том, что для улучшения показателей конкурентоспособности предприятия на рынке услуг общественного питания города Красноярска особое внимание следует уделять издержкам производства и обращения по всем их элементам. И в первую очередь – проблеме оптимизации затрат на сырье, фонда заработной платы, снижения затрат на энергоресурсы. В этом же контексте следует обратить внимание на минимизацию потерь.

Для более детального ознакомления с деятельностью предприятия необходимо оценить и проанализировать соотношение фактических затрат с его плановыми показателями (Таблица 5).

Таблица 5.

Оценка выполнения плана по издержкам в 2015 г., тыс. руб.

Элементы затрат	План	Факт	Абсолютное отклонение	Темп прироста, %
Материальные затраты всего, в том числе:	10558	12675	2117	120,051
- затраты на сырье	6891	7654	763	111,072
- затраты на топливо, электроэнергию	2678	2911	233	108,701
- потери	989	2110	1121	213,347
Затраты на оплату труда	3910	3910	0	100
Затраты на отчисления во внебюджетные фонды	1188,64	1188,64	0	100
Амортизация	1675,53	1675,53	0	100
Прочие расходы	230	424,83	194,83	184,709
Итого затрат	17562,2	19874	2311,83	113,164
постоянные	8976	11234	2258	125,156
переменные	8586,17	8640	53,83	100,627

Как это следует из Таблицы 5, только три элемента затрат фактических издержек предприятия соответствуют плановым показателям: затраты на оплату труда, платежи во внебюджетные фонды и амортизационные отчисления. Фактически превышают плановые показатели затраты на

компенсацию потерь – 11,33%, на сырье – 11,01%, на топливо и электроэнергию – 8,70%, прочие расходы – 84,71%. В общем объеме издержек предприятия наибольшая степень несоответствия плана и факта приходится на долю постоянных издержек - 25,16%, перевыполнение по переменным издержкам составило 0,63%. Превышение фактических издержек над плановыми является неблагоприятной тенденцией в деятельности предприятия.

Товарные потери возникают при транспортировке, хранении и отпуске продуктов и товаров из кладовой предприятия общественного питания. Вопросы, связанные с товарными потерями для предприятий общественного питания, являются очень важными.

Различают нормируемые и ненормируемые товарные потери.

Нормируемые потери – это потери, образующиеся в результате усушки, утруски, раскрошки, разлива, то есть так называемая естественная убыль товаров: уменьшение веса или объема товаров происходит вследствие изменения их физико-химических качеств.

Ненормируемые потери: это потери от боя, брака и порчи товаров, а также потери по недостачам, растратам и хищениям, что, к сожалению, в такой отрасли народного хозяйства, как общественное питание, явление весьма нередкое. Данные потери образуются вследствие уменьшения массы товаров сверх норм естественной убыли, понижения качества по сравнению со стандартами, веса и объема товаров, а также их порчи из-за неправильных условий хранения, халатности должностных лиц. Наличие на предприятии общественного питания таких потерь является результатом бесхозяйственности, запущенности в учете, поэтому такие потери не нормируются, а считаются сверхнормативными. К сверхнормативным относятся и потери вследствие стихийных бедствий, а именно: не компенсируемых убытков от пожаров, наводнений, всякого рода аварий, убытков от хищений, виновники которых по решению суда не установлены.

Подобное расхождение между плановыми и фактическими

показателями функционирования предприятия свидетельствует о том, что существует реальная проблема в планировании его работы. Возможно, это связано с непредвиденными обстоятельствами внешней среды, просчетами в самом процессе планирования на предприятии (недостаточная компетентность персонала, отвечающего за этот функционал) или другими причинами. Но общий вывод напрашивается сам собой: в кафе «Али-Баба» имеет место неэффективное планирование, что ставит под угрозу дальнейшую деятельность этого предприятия.

2. 3. Состояние и проблема издержек предприятия

Известно, что на современном этапе внутрифирменные параметры оказывают большее влияние на различие в успехе предприятий, чем отраслевые характеристики. Различие в уровне прибыльности между предприятиями одной и той же отрасли может быть в три-пять раз выше, чем между предприятиями разных отраслей. Зависит эта дифференциация не только и не столько от различий в уровнях технологий (этот разрыв сегодня достаточно легко устраним), сколько от эффективности системы управления предприятием. Ведь когда во внешней среде предприятия появляются какие либо источники нестабильности – политической, социальной, экологической и экономической, – то средством сохранения устойчивости предприятия (адаптации его к изменениям во внешней среде) становятся соответствующие механизмы управления. Поэтому сегодня наиболее актуальны методы, направленные на совершенствование системы управления производством в условиях нестабильной внешней среды. Делать это отечественному бизнесу крайне сложно. И самая большая сложность заключается в неготовности менеджеров предприятий осознать и сформулировать суть проблемы управления издержками производства в условиях нестабильной среды и прежде всего - спроса.

Учитывая отмеченную проблему, выполним постановку проблемы и задачи системы управления издержками производства в условиях

нестабильности спроса на продукцию предприятия. Для этого необходимо охарактеризовать специфику рассматриваемых процессов, конкретизировать основные параметры, с помощью которых могут быть описаны эти процессы, сформулировать основную проблему и определить задачи, подлежащие исследованию.

Поскольку любая производственная деятельность представляет собой комплексный процесс, развивающийся во времени, рассмотрим основные характеристики, с помощью которых можно выделить типы таких процессов.

Если состояние экономической системы рынка характеризуется наличием сбалансированности, уравновешенности двух (или более) разнонаправленных факторов, например, равновесием спроса и потребления, доходов и расходов, то это состояние называют равновесным [5]. Считается, что равновесие в экономической системе может быть неустойчивым или устойчивым, кратковременным или длительным. Однако в любом случае, говоря о равновесии, в качестве основы имеют в виду кратковременный вариант равновесия, полагая, что случай длительного равновесия обеспечивается последовательностью состояний кратковременного равновесия.

Способность экономической системы приходить в равновесное состояние после определенного (ограниченного по величине, небольшого) воздействия со стороны окружающей среды означает, что эта система обладает устойчивостью. Для производственных систем устойчивость характеризует способность таких систем сохранять эффективность при ограниченных изменениях окружающей среды. При этом именно система управления должна обеспечивать устойчивость функционирования производственной системы [6].

Вместе с тем, заметим, что в классических работах по исследованию устойчивости экономических систем эта задача ставится шире, и устойчивость анализируется либо по отношению к возмущениям начального состояния системы, либо по отношению к возмущениям параметров ее

внешними воздействиями [2]. Представленное определение устойчивости характеризует эффекты ограниченного (достаточно малого) внешнего воздействия на производственную систему. И хотя это определение достаточно полно, оно не определяет возможные результаты воздействий на производственную систему сильных случайных внешних воздействий. Чтобы ввести такое определение, необходимо более детально охарактеризовать различные варианты (типы) воздействия внешней среды и развития экономических систем, прежде всего производственной .

Один из вариантов такого развития в экономике принято называть шок экономический (от франц. choc — удар, толчок) — резкое изменение экономической ситуации, условий хозяйственной деятельности, способное приводить к социально-экономическим потрясениям.

Данное определение не полностью удовлетворяет требованию исчерпывающей оценки количественных и качественных аспектов реакции производственной системы на внешние воздействия.

Предположим, что развитие процессов в системе или во внешней среде может быть отнесено к стабильным или к нестабильным.

Несмотря на отсутствие в экономических науках четкого определения стабильности / нестабильности развития процесса, интуитивное понимание этой характеристики, безусловно, существует. В соответствии с этим пониманием первоначально можно сформировать понятие о нормальных (ожидаемых) изменениях в развитии процессов.

Например, можно считать, что если рассматриваемые изменения не превышают некоторой известной величины, либо если они описываются конкретной функцией времени, либо если известен характер распределения значений этих изменений, то имеет место стабильный характер рассматриваемых изменений. Иными словами, стабильный характер процессов во внешней среде означает отсутствие неожиданных (резко выделяющихся, аномальных) изменений характеристик этих процессов, то

есть означает слабую неопределенность развития рассматриваемых процессов.

Вообще, неопределенность развития производственных систем, как правило, бывает связана с недостаточностью сведений об условиях, в которых протекает или будет протекать их деятельность. Следствием неопределенности развития обычно является недостаточная степень предсказуемости, предвидения этих условий развития производственной деятельности. Однако неопределенность развития производственных систем всегда сопряжена с риском планирования, принятия неоптимальных решений, осуществления неадекватных действий на всех уровнях экономической системы.

Вместе с тем, появление неожиданных (резко выделяющихся, аномальных) изменений характеристик тех или иных процессов означает, что имеет место нестабильный характер рассматриваемых процессов. Именно в этом случае развитие экономических процессов в системе или во внешней среде может быть отнесено к нестабильным.

Степень стабильности процессов во внешней среде существенно влияет на процессы управления системой. Если во внешней среде имеет место стабильная ситуация, то реально происходящие изменения не оказывают существенного влияния на процедуры (правила) принятия решений. Если же во внешней среде развиваются нестабильные процессы, то обеспечение оптимальности управления, скорее всего, должно быть сопряжено с изменением процедур (правил) принятия решений.

Рассматриваемая проблема может быть решена только при учете факторов как внутренней, так и внешней среды. При этом под факторами внутренней среды понимаются:

- особенности производства (размеры и мощности, тип и возраст оборудования, источники поставок, тенденции производительности, инновационные возможности, нормирование работ, уровень брака);
- финансы (активы - валовые накопления, доходность, источники денежных поступлений, показатели баланса);
- маркетинг (номенклатура и качество продукции, размеры и доля рынка, качество маркетинговых исследований, эффективность применения рекламы, организация продаж и сервиса);
- управление персоналом (программы обучения, процедуры привлечения и отбора кадров, анализ трудовых операций, содержательность работы, система вознаграждений);
- организационная структура и имидж организации (характер делегирования полномочий, тип организационной структуры, отношения между менеджерами и рабочими, характер власти, эффективность менеджмента).

Количество факторов внешней среды предприятия, непосредственно влияющих на его производственную деятельность, чрезвычайно велико. к ним относятся и природно-климатические, и социально-демографические (определяющие трудоизбыточность или трудодостаточность региона по различным категориям работников, а также региональный “имидж”, престижность той или иной профессии), и социально-политические (обстановка в регионе, степень ориентации населения на производительный труд, уровень социальной напряженности), и состояние потребительского рынка как фон для формирования региональных потребностей в продукции предприятия, и уровень жизни населения (фактор платежного обеспечения потребностей в продукции предприятия), и покупательная способность рубля (в текущем и тенденциальном аспектах, определяющих динамику инфляции и инфляционных ожиданий), и общий уровень предпринимательской активности (характеризует склонность людей к включению в предпринимательские инициативы), и др. Таким образом, в дальнейшем

будем считать, что если экономические процессы во внешней среде производственного предприятия носят нестабильный характер, то это означает, что предприятие функционирует в нестабильной экономической ситуации. В первую очередь, нестабильность экономических процессов во внешней среде проявляется для производственного предприятия в том, что динамика спроса на его продукцию претерпевает существенные случайные скачки.

Проведем анализ точки безубыточности в Таблице 6.

Таблица 6.

Расчет точки безубыточности

Наименование	Сумма, тыс. руб.
Постоянные затраты, тыс. руб.	11 234,00
Переменные затраты, тыс. руб.	8 640,00
Выручка от продаж, тыс. руб.	34 866,00
Выпуск (Объем реализации), ед.	45 879,00
Средние переменные затраты на единицу продукции	0,19
Точка безубыточности в денежном выражении	14 934,97
Точка безубыточности в натуральном выражении	19 652,43

Для наглядности график безубыточности указан на Рисунке 8.

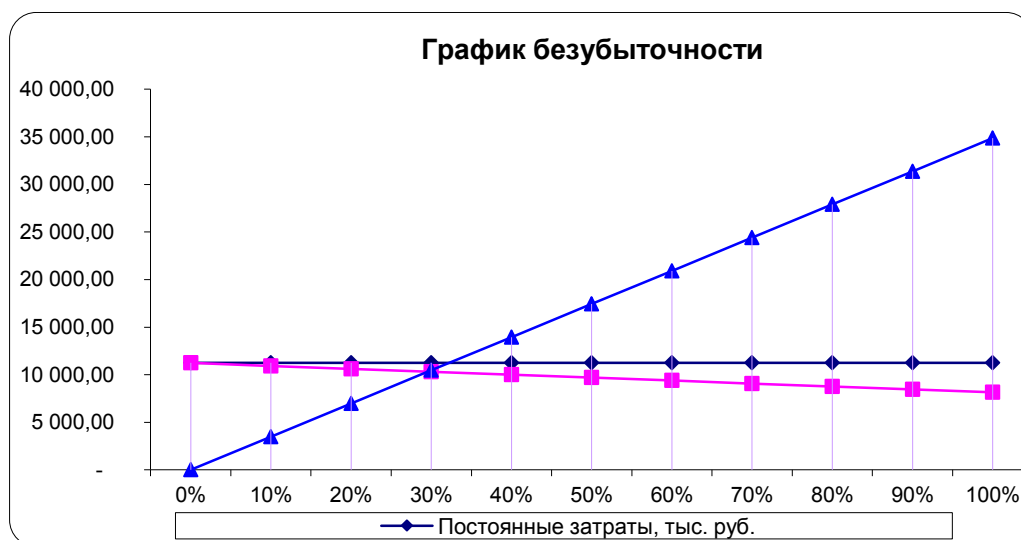


Рис. 8. - Точка безубыточности в 2013-2015 году

Таким образом, вышеприведенный анализ позволяет заключить, что необходимы мероприятия по оптимизации издержек кафе «Али-Баба» для обеспечения роста прибыли предприятия.

Поиск резервов снижения затрат на материальные ресурсы – одна из наиболее актуальных проблем, так как главная задача любой организации – повышение прибыли. В связи с этим снижение затрат на производство и реализацию продукции, издержек производства, является важнейшим направлением улучшения финансового состояния предприятия.

Материальные ресурсы – один из важнейших элементов производственного цикла любого предприятия; они представляют собой предметы труда, которые используются для изготовления продукции, выполнения работ, оказания услуг. Они целиком потребляются в каждом производственном цикле полностью переносят свою стоимость на стоимость производимой продукции.

Снижение показателей на единицу продукции (работ, услуг) – является одним из показателей эффективности работы предприятия. Оно достигается путем: снижения норм расхода материалов; замены дорогостоящих материалов более дешевыми; сокращения транспортно-заготовительных расходов; рационального использования сырья и материалов; снижения стоимости сырья и материалов; сокращения потерь и отходов; улучшение технического оснащения и технологии изготовления продукции.

3. РАЗРАБОТКА РЕКОМЕНДАЦИЙ ПО ОПТИМИЗАЦИИ ИЗДЕРЖЕК НА ПРЕДПРИЯТИИ ОБЩЕСТВЕННОГО ПИТАНИЯ И ОПРЕДЕЛЕНИЕ ИХ ЭФФЕКТИВНОСТИ

3. 1. Рекомендации по оптимизации издержек на предприятии общественного питания

Анализ деятельности кафе «Али-Баба» осуществленный в разделе 2.2 показал, что рост издержек предприятия в 2015 году связан с превышением плановых показателей по таким расходам как:

- затраты на сырье – 11,01%;
- затраты на топливо и электроэнергию – 8,70%;
- затраты на компенсацию потерь – 11,33%;
- прочие расходы – 84,71%.

В данном перечне максимальный рост составили издержки, на которые, как правило, обращается мало внимания с точки зрения роста или снижения издержек производства и обращения предприятия. Однако, рост прочих расходов многократно привнес увеличение затрат на сырье (один из основных показателей издержек производства), а компенсация потерь привнесла рост затрат на сырье. Данное обстоятельство должно обратить на себя внимание руководителей предприятия и заставить их провести тщательный анализ структуры прочих расходов и потерь на предмет определения причин этого роста и поиска путей их снижения.

К прочим расходам, связанным с производством и реализацией, относятся следующие расходы кафе:

- расходы на обеспечение пожарной безопасности;
- расходы на обеспечение нормальных условий труда и мер по технике безопасности, предусмотренных законодательством Российской Федерации;

– расходы на оказание услуг по гарантийному ремонту и обслуживанию, включая отчисления в резерв на предстоящие расходы на гарантийный ремонт и гарантийное обслуживание;

– расходы на командировки.

Потери:

– потери от порчи имущества;

– потери запасов.

Оптимизация прочих расходов и потерь кафе «Али-Баба» предполагает соответствующие меры по их снижению. В качестве которых, мы предлагаем:

1. Внедрить производственную программу предприятия общественного питания в работу кафе «Али-баба».

2. Использовать автоматизированную информационную систему для учета издержек предприятия.

Производственная программа - это основной раздел годового и перспективного бизнес-плана развития предприятия. В ней определяется объем изготовления продукции по номенклатуре, ассортименту и качеству в натуральном и стоимостном выражениях.

Производственная программа включает следующие основные разделы:

1. План по производству продукции предприятия.

2. План выпуска продукции на экспорт.

3. План по повышению качества продукции.

4. План реализации продукции.

При формировании производственной программы необходимо ориентироваться на потенциальные и фактические возможности предприятия по производству продукции, учитывать общую рыночную ситуацию, наличие и состояние конкурирующих предприятий.

В качестве исходных данных при разработке производственной программы используются:

– виды деятельности предприятия по производству и реализации продукции в соответствии с его уставом;

- результаты фактического выполнения производственной программы за предыдущие периоды (если программа составлялась);
- результаты исследования соответствующего сегмента рынка;
- отзывы по качеству, ассортименту продукции и услуг;
- сведения об объеме реализации продукции за предыдущий период времени;
- технологические нормативы производственной деятельности предприятия;
- решения органов управления предприятия относительно его стратегического развития.

Производственная программа предприятия для своего осуществления должна быть обеспечена необходимыми ресурсами, к которым относятся средства на оплату труда персонала, закупку сырья, материалов, полуфабрикатов, горюче-смазочных материалов и т.п. Удовлетворение потребностей производства возможно при наличии финансовых ресурсов в виде оборотных средств предприятия, формируемых при успешном ведении хозяйственной деятельности из финансовых поступлений (выручка, запасы, недвижимость, продукция на продажу, пакеты ценных бумаг и т.п.) в необходимые платежи.

Ресурсные потребности для выполнения производственной программы отражаются в формах:

- плана по труду и заработной плате;
- плана материально-технического снабжения;
- плана себестоимости, прибыли и рентабельности.

Разработка и выполнение производственной программы предприятия тесно связана с определением и учетом его издержек производства и обращения по соответствующим статьям:

1. Транспортные расходы.
2. Расходы на оплату труда.

3. Отчисления на социальные нужды.
4. Расходы на содержание здания, помещений, оборудования и инвентаря.
 - 4.1. Расходы на аренду (в случае аренды помещения).
 - 4.2. Расходы на электроэнергию для содержания здания.
 - 4.3. Расходы на водоснабжение.
 - 4.4. Расходы на отопление.
 - 4.5. Расходы на содержание в чистоте прилегающей территории и вывоз мусора.
 - 4.6. Содержание в чистоте помещений и другие эксплуатационные расходы.
 - 4.7. Поверка и клеймение весо измерительных приборов.
 - 4.8. Расходы на охрану помещения.
 - 4.9. Расходы на техническое обслуживание кассовых аппаратов.
5. Амортизация основных средств.
6. Расходы на ремонт основных средств.
7. Расходы на санитарную и специальную одежду, столовое белье, посуду, приборы и другие материальные ценности.
 - 7.1. Расходы на спецодежду.
 - 7.2. Расходы на форменную одежду.
 - 7.3. Расходы по стирке санитарной и спецодежды и столового белья.
 - 7.4. Расходы на приобретение производственного инвентаря, столового белья, посуды и приборов.
8. Расходы на электроэнергию для производственных нужд.
9. Расходы на хранение, подработку, подсортировку и упаковку товаров.
 - 9.1. Расход электроэнергии по холодильному оборудованию и установкам.
 - 9.2. Расходы по комплексному обслуживанию холодильных установок.
 - 9.3. Расходы на подсортировку, подработку и упаковку товаров.

- 9.4. Расходы на дезинсекцию и дератизацию.
- 10. Расходы на рекламу.
- 11. Потери товаров и технологические отходы.
- 12. Расходы на тару.
- 13. Прочие расходы.
 - 13.1. Транспортный налог.
 - 13.2. Расходы по инкассации выручки.
 - 13.3. Плата за телефон.
 - 13.4. Сумма расходов на разъезды по городу, оплату телеграфных, почтовых услуг, канцелярских принадлежностей.
 - 13.5. Расходы на санитарно-профилактические мероприятия.
 - 13.6. Расходы на охрану труда и технику безопасности.
 - 13.7. Остальные прочие расходы.
- 14. Расчет прибыли.

Из перечисленных издержек производства, особый интерес для кафе «Али-Баба» должны представлять прочие расходы мониторинг которых позволит снизить эти расходы и тем самым сократить в целом издержки предприятия.

Производственная программа, как правило, разрабатывается для создания и открытия новых предприятий, в том числе в сфере общественного питания. Но как показывает практика, после выведения на полную производственную мощность этих объектов, данная программа фактически не используется. Однако мониторинг показателей программы в разные периоды времени дает представление о состоянии и проблемах его функционирования. В том числе – представление об издержках и прибыли. Использование данных производственной программы, применительно к анализу основных показателей финансово-хозяйственной деятельности предприятия, дает представление о том, соответствует ли фактическое положение дел тому каким оно должно было быть.

Мы полагаем, что производственная программа должна стать действенным инструментом оптимизации издержек производства и обращения предприятия общественного питания т.к. она позволяет осуществлять мониторинг его финансово-экономической деятельности. Сопоставление плановых показателей с фактическими результатами деятельности предприятия за разные периоды времени отражает состояние и тенденции роста или спада его эффективности.

Мониторинг издержек предполагает внедрение и использование на предприятии автоматизированных информационных систем выбор которых определяется потребностями и возможностями кафе «Али-Баба».

В настоящее время из существующих программных продуктов, мы выбрали две схожие по функционалу системы:

1. 1С: предприятие. Эта программа обладает большими аналитическими возможностями, однако не позволяет планировать бизнес-процессы, логистику. Система построена на основных положениях учета (продажи, поступления, товары, клиенты) и в этом похожа на системы бухгалтерского учета. Интерфейс программы практически не настраивается и чрезмерно перегружен кнопками управления. Однако, эта программа более широко востребована в практике предприятий. (Цена 12000)

2. Программные комплексы "ПАРУС – Бюджет 7", "ПАРУС – Бюджет 8" и "ПАРУС – Бюджет 10". Они включены в реестр отечественного программного обеспечения (Единый реестр российских программ для ЭВМ и баз данных). В сравнении с программой 1С: предприятие, программный комплекс менее известен. (Цена 10800)

Сравнение двух CRM-систем проведено по 11 критериям. Каждому из них соответствует порядковый номер, присвоенный ранее. По каждому критерию системы оцениваются по пятибалльной шкале.

Критерии сравнения и выбора информационных систем:

1. Функциональная полнота. Степень важности примем равной 0,13.
2. Масштаб предприятия; степень важности – 0,13.

3. Возможность комплексных решений; степень важности – 0,11.
4. Опыт внедрения; степень важности – 0,08.
5. Гибкость конфигурации; степень важности – 0,08.
6. Целевая определенность; степень важности – 0,13.
7. Простота использования; степень важности – 0,05.
8. Степень готовности к эксплуатации; степень важности – 0,05.
9. Возможность интеграции с другими приложениями; степень важности - 0,05.
10. Сервисное обслуживание и сопровождение; степень важности – 0,12.
11. Цена; степень важности – 0,07.

Балльная оценка критериев выбора систем представлена в Таблице 10.

Таблица 10.

Оценка показателей критериев программных продуктов

Система	Критерий										
	1	2	3	4	5	6	7	8	9	10	11
1 С	4	5	4	3	3	4	2	2	2	4	2
Парус	5	5	4	3	3	5	2	2	2	5	4

На основе балльных оценок каждого из критериев была проведена интегральная оценка качества программных продуктов рассматриваемых систем. Принцип расчета: балл критерия умножается на соответствующий коэффициент степени важности, например, расчет критерия «функциональная полнота» в системе «Парус» = 5 баллов * на 0,13 = 0,65 балла. Рассчитанные подобным образом оценки всех критериев суммируются в итоговый показатель. Расчеты итоговых показателей выбора систем представлены в Таблице 11.

Интегральная оценка качества программных продуктов

Продукт	Интегральная оценка
«1 С»	$4*0,13+5*0,13+4*0,11+3*0,08+3*0,08+4*0,13+2*0,05+2*0,05+2*0,05+4*0,12+2*0,07=3,53$
«Парус»	$5*0,13+5*0,13+4*0,11+3*0,08+3*0,08+5*0,13+2*0,05+2*0,05+2*0,05+5*0,12+4*0,07=4,05$

Анализ двух систем показал преимущество ИС «Парус» с показателем 4,05 балла, по сравнению с показателем 3,53 балла системы «1С». Таким образом, в качестве ключевой информационной системы для внедрения на предприятии нами выбрана программа «Парус».

Программу можно разработать самостоятельно, однако, данное решение имеет ни только плюсы, но и минусы.

Стоимость индивидуального решения — 30-60 тыс. рублей без ограничений по количеству рабочих мест пользователей. Для небольших предприятий такой вариант целесообразен, если бизнес-процессы настолько специфичны, что не удовлетворяет ни одна из представленных на рынке систем. Как и во всех других случаях, здесь есть свои плюсы и минусы.

Плюсы индивидуальных решений:

1. Полное соответствие потребностям бизнеса, в том числе и возможность стыковки с работающими системами товарного и бухгалтерского учета;
2. Нет ограничений по количеству лицензий.

Минусы индивидуальных решений:

1. Риск некачественной разработки приложения (разработчиком программы для малого бизнеса, скорее всего, будет такое же небольшое агентство);
2. Требуется больше временных и организационных затрат на внедрение (придется научить программистов основам менеджмента и маркетинга и самому вникать в вопросы информационных технологий);

3. Отсутствие штатного программиста на предприятии.

Чтобы избежать сложностей и не допустить рисков, связанных с самостоятельной разработкой и внедрением программного приложения необходимо выбрать коробочное решение для построения информационной системы организации. В нашем случае – системы «Парус».

3. 2. Эффективность предложенных мероприятий

Эффективность использования Производственной программы в работе предприятия общественного питания имеет более социальную направленность, нежели экономическую. Социальные эффекты от ее применения:

- мониторинг показателей программы дает представление о состоянии и проблемах издержек на предприятии;
- на основе данных программы возможен анализ основных показателей финансово-хозяйственной деятельности предприятия;
- использование данных программы позволяет отслеживать состояние и тенденции развития самого предприятия.

Экономический эффект от внедрения средств автоматизации может быть лишь косвенным, так как внедренные средства автоматизации не являются прямым источником дохода, а являются либо вспомогательным средством организации получения прибыли, либо помогают минимизировать затраты.

Главный экономический эффект от внедрения средств автоматизации заключается в улучшении экономических и хозяйственных показателей работы предприятия, в первую очередь за счет повышения оперативности управления и снижения трудозатрат на реализацию процесса управления, то есть сокращения расходов на управление. Для большинства предприятий экономический эффект выступает в виде экономии трудовых и финансовых ресурсов, получаемой от:

- снижения трудоемкости расчетов;
- снижение трудозатрат на поиск и подготовку документов;
- экономии на расходных материалах (бумага, диски, картриджи);
- сокращения служащих предприятия.

Использование автоматизированной информационной системы в работе кафе «Али-Баба» и эффективность от его внедрения будет определена не только как прямая экономическая выгода, но и как снижение трудозатрат на работу с документами.

В случае приобретения готовой автоматизационной системы, расходы на ее покупку и эксплуатацию сводятся к сумме уплаченной сторонней организации, включая первоначальную стоимость средства автоматизации.

В эксплуатационные расходы входят:

- содержание информационных расходов;
- содержание персонала по обслуживанию комплекса технических средств;
- расходы на функционирование программы;
- расходы на содержание здания;
- прочие расходы.

Расходы по различным видам работающих определяем по формуле:

$$Z = n_i z_i (1 + A_c/100) (1 + A_n/100)$$

где n_i - численность персонала 1-го вида связанная с выполнением работ;

A_c - процент отчислений на социальное страхование

A_n - средний процент премий за год

Расходы на функционирование программы складываются из затрат на машинное время и затрат на эксплуатацию различных принадлежностей (бумаги, краски для принтера и т.д.).

Из формулы (5) произведем расчет расходов на функционирование программы:

$$M = t_d * C_d + t_n * C_n$$

При этом можно оценить аналогичные расходы до внедрения программы и сравнить полученные значения. При внедрении программы уменьшается время работы с одной и той же задачей, за счет этого уже появляется экономия.

Расходы на эксплуатационные принадлежности определяются простым подсчетом затрат на их приобретение по оптовым (или свободным) ценам.

Прочие расходы составляют от 1 до 3% от суммы всех эксплуатационных расходов.

до внедрения программы

$$P_{\text{пр1}} = (Z + M_1 + H) * 0,03$$

– после внедрения программы

$$P_{\text{пр2}} = (Z + M_2 + H) * 0,03$$

Таким образом, эксплуатационные расходы составляют:

– до внедрения программы

$$P_1 = Z + M_1 + H + P_{\text{пр1}}$$

– после внедрения программы

$$P_2 = Z + M_2 + H + P_{\text{пр2}}$$

Таблица 12.

Таблица работ пользователей

№ п/п	Вид работ	До автоматизации, мин Fj	Экономия времени, мин. ДТ	Повышение производительности труда P _i (в %)
1.	Ввод информации	40	20	100
2.	Проведение расчетов	5	4	400
3.	Подготовка и печать отчетов	30	15	100
4.	Анализ и выборка данных	44	10	300

Стоимость «Парус» составляет 10800 руб.

Стоимость услуг сторонней организации по ее внедрению составляют 10000 руб.

В итоге капитальные затраты на внедрение составят:

$$K = 10800 + 10000 = 20800 \text{ руб.}$$

Посчитаем расходы на содержание персонала, исходя из условия, что оклад сотрудника составляет 50000 руб.

$$Z = 1 * 50000 * (1 + 34\% / 100) = 67000 \text{ руб.}$$

Годовая экономия будет равна экономии, связанной с повышением производительности труда пользователя.

В качестве исходных данных - данные, приведенные в Таблице 14.

Экономия, связанная с повышением производительности труда пользователя:

$$P = 67000 * 9 = 603000 \text{ руб.}$$

В итоге получаем следующую ожидаемую экономическую эффективность:

$$\text{Э} = 603000 - 20800 * 0,15 = 599880 \text{ руб.}$$

Даже при приблизительном расчете экономическая эффективность от внедрения программного средства получилась значительной. Такой она получилась за счет увеличения производительности труда сотрудника.

Соответственно потратив всего 20800 рублей получили экономию за год в 599880 рублей.

По результатам расчета экономической эффективности внедрения средства автоматизации сразу можно сказать, что это выгодно. Хотя выгода и косвенная, но, как правило, заметная в средне и долгосрочной перспективе. Внедрение средств автоматизации может привести к корректированию самого бизнес-процесса, так как задачи выполняются быстрее. Сотрудники могут обрабатывать большие объемы информации за свое рабочее время, что можно использовать или для уменьшения затрат на персонал или для быстрого развития бизнеса при неизменности количества сотрудников, занятых обработкой информации.

Как показывает практика автоматизация бизнес процессов, в особенности таких как расчет себестоимости продукции, подготовка

регламентированной отчетности по результатам деятельности, учет взаиморасчетов с партнерами, в том числе с поставщиками, формирование и учет печатных документов несет в себе большой потенциал для развития и материальную выгоду с течением времени.

Важно отметить, что в случае если одним программным средством автоматизируются различные подразделения и сотрудники, то уменьшаются затраты на организацию документооборота между ними. Уменьшаются как временные, так и материальные затраты.

ЗАКЛЮЧЕНИЕ

Проведенное исследование в рамках выпускной квалификационной работы позволяет сделать следующие выводы по его содержанию.

Издержки производства – это затраты на производство продукции.

Издержки производства в краткосрочном периоде могут свидетельствовать о том, насколько рентабельным будет предприятие в долгосрочной перспективе. К числу таких затрат можно отнести затраты трудовых и материальных ресурсов в расчете на единицу продукции, которые, как правило, должны оставаться неизменной величиной. Но такое ровное течение событий характерно для статичной и стабильной экономики, в современном мире не существующей.

Издержки производства и реализации продукции подвержены изменениям как от внешних, так и от внутренних факторов, к числу которых можно отнести сезонный спрос, изменения рыночной конъюнктуры, инновации в производстве и многие другие, включая различные форс-мажорные обстоятельства.

Издержки производства в краткосрочном периоде принято оптимизировать до постоянной величины, так большинству производителей гораздо легче установить порог рентабельности по каждому виду продукции.

Издержки обращения необходимо учитывать на всех этапах ценообразования. В себестоимость продукции, как правило, включают расходы по сбыту, а в розничную цену входят издержки оптовой торговли. Нельзя считать издержками обращения внутренние расходы торговых предприятий и организаций, которые возмещаются из остающейся в распоряжении организации прибыли.

Согласно ГОСТу 30389-2013 предприятие общественного питания трактуется как имущественный комплекс, используемый юридическим лицом или индивидуальным предпринимателем для оказания услуг общественного питания. К этим услугам относится изготовление продукции

общественного питания, создание условий для потребления и реализации продукции общественного питания и покупных товаров, как на месте изготовления, так и вне его по заказам, а также оказание разнообразных дополнительных услуг.

Существуют различные виды предприятий общественного питания.

Типом предприятия общественного питания считается вид предприятия с характерными особенностями кулинарной продукции и номенклатуры предоставляемых услуг истребителям. Согласно ГОСТ Р 50762-95 «Общественное питание. Классификация предприятий» основные типы предприятий общественного питания - это рестораны, бары, столовые, кафе, закусочные.

В выпускной квалификационной работе базовым предприятием послужило ООО «Наутилус», в состав которого входят несколько предприятий общественного питания, в том числе - кафе «Али-Баба», по результатам деятельности которого были проведены расчеты и сделаны основные выводы.

Виды хозяйственной деятельности кафе «Али-Баба»:

1. Услуги общественного питания.
2. Оптовая и розничная торговля пищевыми продуктами, включая напитки.
3. Производство и реализация товаров народного потребления.
4. Посредническая деятельность.
5. Информационные услуги на коммерческой основе.

Миссия фирмы – удовлетворение потребностей жителей города и обеспечение населения качественными услугами общественного питания.

Кухня отличается высоким качеством и вкусом. При приготовлении блюд используется только качественное и экологически чистое сырье, а также проверенная временем рецептура и новейшие технологические разработки.

Проведенный анализ издержек показал, что три элемента затрат

фактических издержек предприятия соответствуют плановым показателям: затраты на оплату труда, платежи во внебюджетные фонды и амортизационные отчисления. Фактически превышают плановые показатели затраты на компенсацию потерь, на сырьё, на топливо и электроэнергию, прочие расходы. В общем объеме издержек предприятия наибольшая степень несоответствия плана и факта приходится на долю постоянных издержек. Превышение фактических издержек над плановыми является неблагоприятной тенденцией в деятельности предприятия.

Для решения этой проблемы мы разработали следующие рекомендации: внедрить автоматизированный мониторинг издержек и производственную программу.

Производственная программа предприятия для своего осуществления должна быть обеспечена необходимыми ресурсами, к которым относятся средства на оплату труда персонала, закупку сырья, материалов, полуфабрикатов, горюче-смазочных материалов и т.п. Удовлетворение потребностей производства возможно при наличии финансовых ресурсов в виде оборотных средств предприятия, формируемых при успешном ведении хозяйственной деятельности из финансовых поступлений (выручка, запасы, недвижимость, продукция на продажу, пакеты ценных бумаг и т.п.) в необходимые платежи.

Мониторинг издержек предполагает внедрение и использование на предприятии автоматизированных информационных систем выбор которых определяется потребностями и возможностями кафе «Али-Баба».

По результатам расчета экономической эффективности внедрения средства автоматизации сразу можно сказать, что это выгодно. Хотя выгода и косвенная, но, как правило, заметная в средне и долгосрочной перспективе. Внедрение средств автоматизации может привести к корректированию самого бизнес-процесса, так как задачи выполняются быстрее. Сотрудники могут обрабатывать большие объемы информации за свое рабочее время, что можно использовать или для уменьшения затрат на персонал или для

быстрого развития бизнеса при неизменности количества сотрудников, занятых обработкой информации.

Как показывает практика автоматизация бизнес процессов, в особенности таких как расчет себестоимости продукции, подготовка регламентированной отчетности по результатам деятельности, учет взаиморасчетов с партнерами, в том числе с поставщиками, формирование и учет печатных документов несет в себе большой потенциал для развития и материальную выгоду с течением времени.

Важно отметить, что в случае если одним программным средством автоматизируются различные подразделения и сотрудники, то уменьшаются затраты на организацию документооборота между ними. Уменьшаются как временные, так и материальные затраты.

Мы полагаем, что цель и задачи, обозначенные в выпускной квалификационной работе, выполнены.

СПИСОК ИСПОЛЬЗОВАННЫХ ИСТОЧНИКОВ

1. Афанасьев, Л. П. Экономика предприятия (фирмы) [Текст] : практикум : учеб. пособие для экон. спец. вузов / Л. П. Афанасьева [и др.] ; под ред. О. И. Волкова, В. Я. Позднякова. - М. : ИНФРА-М, 2015. - 330 с.
2. Баканов, М. И. Теория экономического анализа [Текст] : учеб. для экон. вузов / М. И. Баканов, М. В. Мельник, А. Д. Шеремет ; под ред. М. И. Баканова. - изд. 5-е, перераб. и доп. - М. : Финансы и статистика, 2016. - 535 с.
3. Баранчеев, В.П. Стратегический анализ [Текст] // Проблемы теории и практики управления. – 2016. - №4. – с.43-49.
4. Басовский, Л. Е. Комплексный экономический анализ хозяйственной деятельности [Текст] : учеб. пособие для вузов по спец. "Бух. учет, анализ и аудит" / Л. Е. Басовский, Е. Н. Басовская. - М. : ИНФРА-М, 2016. - 365 с.
5. Басовский, Л. Е. Теория экономического анализа [Текст] : учеб. пособие для экон. спец. вузов / Л. Е. Басовский. - М. : ИНФРА-М, 2014. - 222 с.
6. Бухалков, М. И. Планирование на предприятии [Текст] : учеб. для экон. спец. вузов / М. И. Бухалков. - 3-е изд. - М. : ИНФРА-М, 2016. - 416 с.
7. Васильева, Л. С. Финансовый анализ [Текст] : учеб. для экон. спец. вузов / Л. С. Васильева, М. В. Петровская. - М. : КноРус, 2016. - 544 с.
8. Вешнякова, Т. С. Организация, нормирование и оплата труда на предприятиях сферы обслуживания [Текст] : учеб. пособие для вузов по спец. "Экономика и упр. на предприятиях сферы обслуживания" / Т. С. Вешнякова. - М. : Академия, 2016. - 219 с.
9. Виханский, О. С. Менеджмент [Текст] : учеб. для вузов по экон. спец. и по напр. "Экономика" / О. С. Виханский, А. И. Наумов. - 4-е изд., перераб. и доп. - М. : Экономистъ, 2016. - 669 с.

10. Генкин, Б. М. Организация, нормирование и оплата труда на предприятиях [Текст] : учеб. для вузов / Б. М. Генкин. - 4-е изд., изм. и доп. - М. : НОРМА, 2016. - 448 с.

11. Загряжкина, Е. Е. Курс лекций по дисциплине «Анализ и диагностика финансово-хозяйственной деятельности предприятия» [Текст]. – 2016 г. - 72 с.

12. Зайцев, Н. Л. Экономика, организация и управление предприятием [Текст] : учеб. пособие для вузов / Н. Л. Зайцев ; Гос. ун-т управления. - М. : ИНФРА-М, 2016. - 490 с.

13. Ионова, А. Ф. Финансовый анализ [Текст] : учеб. для вузов по спец. "Финансы и кредит", "Бух. учет, анализ и аудит" / А. Ф. Ионова, Н. Н. Селезнева. - М. : Проспект : Велби, 2016. - 623 с.

14. Кабушкин, Н. И. Основы менеджмента [Текст] : учеб. пособие для вузов по спец. "Менеджмент организации" / Н. И. Кабушкин. - 8-е изд., стер. - М. : Новое знание, 2016. - 336 с.

15. Ковалев, В. В. Анализ хозяйственной деятельности предприятия [Текст] : учеб. для вузов по спец. "Финансы и кредит", "Бух. учет, анализ и аудит", "Мировая экон.", "Налоги и налогообложение" / В. В. Ковалев, О. Н. Волкова. - М.: Проспект: Велби, 2008. - 421с.

16. Круглов, М. И. Стратегическое управление компанией [Текст] : учеб. для вузов / М. И. Круглов. – М.: Русская Деловая Литература, 2016. – 786 с.

17. Любушин, Н. П. Комплексный экономический анализ хозяйственной деятельности [Текст]: учеб. пособие для вузов по спец. "Бух. учет, анализ и аудит" / Н. П. Любушин. - 2-е изд., перераб. и доп. - М. : ЮНИТИ-ДАНА, 2016. - 445 с.

18. Маркова, В. Д. Бизнес-планирование [Текст] : учеб. для вузов. / В. Д. Маркова. – Новосибирск, 2016. – 514 с.

19. Организация производства и управление предприятием [Текст] : учеб. для вузов по спец. "Экон. и упр. на предприятии (по отраслям)" / О. Г.

Туровец [и др.] ; под ред. О. Г. Туровца. - 2-е изд. - М. : ИНФРА-М, 2016. - 544 с.

20. Практикум по экономике организации (предприятия) [Текст] : учеб. пособие для вузов по спец. "Финансы и кредит", "Бух. учет, анализ и аудит", "Мировая экон.", "Налоги и налогооблож." / Е. В. Арсенова, П. В. Тальмина, Е. В. Чернецова. - Изд. 2-е, доп. - М. : Финансы и статистика, 2016. - 479 с.

21. Прыкина, Л. В. Экономический анализ предприятия [Текст] : учеб. для вузов / Л. В. Прыкина. - 2-е изд., перераб. и доп. - М. : ЮНИТИ-ДАНА, 2016. - 407 с.

22. Пястолов, С. М. Анализ финансово-хозяйственной деятельности предприятия [Текст] : учеб. для сред. проф. образования. - М.: Мастерство, 2016. - 336 с.

23. Савицкая, Г. В. Анализ хозяйственной деятельности предприятия [Текст] : учеб. для сред. спец. учеб. заведений по спец. "Бух. учет, анализ и контроль", "Экономика и упр. персоналом" / Г. В. Савицкая. - 5-е изд., испр. и доп. - М. : ИНФРА-М, 2015. - 344 с.

24. Скляренко, В. К. Экономика предприятия [Текст] : учеб. для экон. спец. вузов / В. К. Скляренко, В. М. Прудников. - М. : ИНФРА-М, 2015. - 527 с.

25. Сергеев, И. В. Экономика предприятия [Текст] : учеб. пособие для вузов по экон. спец. - М.: Финансы и статистика, 2015. - 304 с.

26. Титов, В. И. Анализ и диагностика финансово-хозяйственной деятельности предприятия [Текст] : учебник / В. И. Титов. - М.: Дашков и К, 2015. - 349 с.

27. Фатхутдинов, Р. А. Организация производства [Текст] : учеб. для экон. и техн. спец. вузов / Р. А. Фатхутдинов. - Изд. 3-е, перераб. и доп. - М.: ИНФРА-М, 2016. - 544 с.

28. Фатхутдинов, Р. А. Производственный менеджмент [Текст] : учеб. для экон. спец. вузов / Р. А. Фатхутдинов. - 6-е изд. - СПб. : Питер, 2015. - 495 с.

29. Фунтов, В. Н. Основы управления проектами в компании [Текст] : учеб. пособие для вузов по спец. "Менеджмент организации" / В. Н. Фунтов. - СПб. : Питер, 2016. - 316 с.

30. Шеремет, А. Д. Методика финансового анализа деятельности коммерческих организаций [Текст] : практ. пособие для системы подгот. проф. бухгалтеров и аудиторов / А. Д. Шеремет, Е. В. Негашев. - 2-е изд., перераб. и доп. - М. : ИНФРА-М, 2015. - 208 с.

31. Экономика предприятия (фирмы) [Текст] : учеб. для экон. спец. вузов / О. И. Волков [и др.] ; под ред. О. И. Волкова, О. В. Девяткина ; Рос. экон. акад. им. Г. В. Плеханова. - 3-е изд., перераб. и доп. - М.: ИНФРА-М, 2016. - 603 с.

32. Экономика предприятия [Текст] : учеб. для экон. спец. вузов / А. Н. Романов [и др.] ; под ред. В. Я. Горфинкеля, В. А. Швандара. - 4-е изд., перераб. и доп. - М. : ЮНИТИ-ДАНА, 2014. - 670 с.

33. Конституция Российской Федерации [Электронный ресурс]: с учетом поправок, внесенных Законами РФ о поправках к Конституции РФ от 30.12.2016 N 6-ФКЗ, от 30.12.2016 N 7-ФКЗ. URL: consultant.ru (дата обращения 20.06.2016 г.)

34. Гражданский кодекс Российской Федерации. В 4 ч. Ч.1 [Электронный ресурс]: федеральный закон от 30.11.1994 г. №51-ФЗ ред. от 31.01.2016. URL: consultant.ru (дата обращения 20.06.2016 г.)

35. Налоговый кодекс Российской Федерации: В 2 ч. [Электронный ресурс]: по состоянию на 05.05.2016. URL: consultant.ru (дата обращения 20.06.2016 г.)

36. Закон РФ от 07.02.1992 N 2300-1 (ред. от 13.07.2015) "О защите прав потребителей" URL: consultant.ru (дата обращения 20.06.2016 г.)

37. Федеральный закон от 02.01.2000 N 29-ФЗ (ред. от 13.07.2015) "О качестве и безопасности пищевых продуктов" URL: consultant.ru (дата обращения 20.06.2016 г.)

38. Федеральный закон от 30.03.1999 N 52-ФЗ (ред. от 28.11.2015) "О санитарно-эпидемиологическом благополучии населения" URL: consultant.ru (дата обращения 20.06.2016 г.)

39. Федеральный закон от 22.05.2003 N 54-ФЗ (ред. от 08.03.2015) "О применении контрольно-кассовой техники при осуществлении наличных денежных расчетов и (или) расчетов с использованием платежных карт" URL: consultant.ru (дата обращения 20.06.2016 г.)

40. Федеральный закон от 23.02.2013 N 15-ФЗ (ред. от 30.12.2015) "Об охране здоровья граждан от воздействия окружающего табачного дыма и последствий потребления табака" URL: consultant.ru (дата обращения 20.06.2016 г.)

41. Постановления Правительства РФ от 15.08.1997 N 1036 (ред. от 04.10.2012) "Об утверждении Правил оказания услуг общественного питания" URL: consultant.ru (дата обращения 20.06.2016 г.)

42. ГОСТ 30389-2013 Услуги общественного питания. Предприятия общественного питания. Классификация и общие требования URL: consultant.ru (дата обращения 20.06.2016 г.)

43. ГОСТ 30494-2011 Здания жилые и общественные. Параметры микроклимата в помещениях

44. ГОСТ 31984-2012 Услуги общественного питания. Общие требования URL: consultant.ru (дата обращения 20.06.2016 г.)

45. ГОСТ 31985-2013 Услуги общественного питания. Термины и определения URL: consultant.ru (дата обращения 20.06.2016 г.)

46. ПОТ РМ 011-2000 «Межотраслевые правила по охране труда в общественном питании» URL: consultant.ru URL: consultant.ru (дата обращения 20.06.2016 г.)

47. ГОСТ 30389-2013. Услуги общественного питания. Предприятия общественного питания. Классификация и общие требования URL: consultant.ru (дата обращения 20.06.2016 г.)

48. СанПиН 2.3.2.1078-01 Гигиенические требования безопасности и пищевой ценности пищевых продуктов, СанПин 2.3.2.1290-03 Гигиенические требования к организации производства и оборота биологически активных добавок к пище (БАД) URL: consultant.ru (дата обращения 20.06.2016 г.)

49. Официальный сайт территориального органа государственной статистики Красноярского края URL: <http://krasstat.gks.ru> (дата обращения 20.06.2016 г.)

4469

«УТВЕРЖДЕНО»

12 января 2015 года

УСТАВ

Общества с ограниченной ответственностью

«Наутилус»

Красноярск - 2015 год

ОГЛАВЛЕНИЕ:

1. Общие положения.....	3
2. Цели и виды деятельности.....	3
3. Уставный капитал	3
4. Права и обязанности участников общества.....	4
5. Переход доли (части доли) участника общества в уставном капитале общества к другим участникам общества.....	5
6. Общее собрание участников общества	6
7. Единоличный исполнительный орган общества.....	7
8. Распределение прибыли	7
9. Хранение документов и предоставление информации	8
10. Прекращение деятельности общества	8

I. ОБЩИЕ ПОЛОЖЕНИЯ

1.1. Юридическое лицо, являющееся хозяйственным обществом, Общество с ограниченной ответственностью «Наutilus», именуемое в дальнейшем «Общество», создано в соответствии с положениями Гражданского Кодекса Российской Федерации, Федерального закона Российской Федерации «Об обществах с ограниченной ответственностью», зарегистрировано 21.04.2006 года Межрайонной Инспекцией Федеральной налоговой службы №23 по Красноярскому краю, ОГРН 1062464056599.

1.2. Общество с ограниченной ответственностью «Наutilus» создано на неограниченный срок деятельности.

1.3. Общество имеет фирменное наименование: Общество с ограниченной ответственностью «Наutilus».

1.4.1. Полное фирменное наименование на русском языке – Общество с ограниченной ответственностью «Наutilus».

1.4.2. Сокращенное фирменное наименование на русском языке – ООО «Наutilus».

1.5. Общество действует на основании Устава.

1.6. Место нахождения Общества и место нахождения постоянно действующего исполнительного органа Общества:

660093, г. Красноярск, проспект имени газеты Красноярский Рабочий, 195.

1.7. Организационно-правовой формой юридического лица является Общество с ограниченной ответственностью.

1.8. Общество вправе создавать филиалы, представительства, расположенные вне места нахождения Общества, в порядке, предусмотренном действующим законодательством.

1.9. Общество вправе создавать службу безопасности, действующую на основании утверждаемого участником Общества Положения (Устава) в порядке, установленном действующим законодательством.

II. ЦЕЛЬ И ВИДЫ ДЕЯТЕЛЬНОСТИ

2.1. Основной целью деятельности Общества является извлечение прибыли за счет качественного удовлетворения потребностей отечественных и зарубежных юридических лиц, а также физических лиц в продукции (работах, услугах), производимых Обществом, в соответствии с уставными видами деятельности.

2.2. В соответствии с поставленной целью Общество может иметь гражданские права и нести гражданские обязанности, необходимые для осуществления любых видов деятельности, не запрещенных законом.

2.3. Отдельными видами деятельности, перечень которых определяется федеральным законом, общество может заниматься только на основании специального разрешения (лицензии). Если условиями предоставления специального разрешения (лицензии) на осуществление определенного вида деятельности предусмотрено требование осуществлять такую деятельность как исключительную, общество в течение срока действия специального разрешения (лицензии) вправе осуществлять только виды деятельности, предусмотренные специальным разрешением (лицензией), и сопутствующие виды деятельности.

2.4. Общество осуществляет следующие основные виды деятельности.

2.4.1. Деятельность ресторанов и кафе.

2.4.2. Розничная торговля пивом.

2.4.3. Деятельность баров.

2.4.4. Розничная торговля алкогольными напитками, кроме пива.

2.4.5. Поставка продукции общественного питания.

2.5. Общество осуществляет внешнеэкономическую деятельность в установленном законом порядке.

2.6. Общество вправе организовывать автохозяйство для обеспечения своей производственной деятельности.

3. УСТАВНЫЙ КАПИТАЛ ОБЩЕСТВА

3.1. Уставный капитал Общества составляется из номинальной стоимости долей его участников.

3.2. Размер Уставного капитала Общества составляет 600 000 (шестьсот тысяч) рублей. Уставный капитал Общества разделен на доли, которые выражены в виде процентов.

3.3. Уставный капитал Общества определяет минимальный размер его имущества, гарантирующего интересы его кредиторов.

3.4. Действительная стоимость доли участника Общества соответствует части стоимости чистых активов Общества, пропорционально размеру его доли.

3.5. Уставный капитал Общества оплачен полностью.

3.6. Увеличение Уставного капитала Общества допускается только после его полной оплаты. Увеличение Уставного капитала Общества за счет его имущества допускается с согласия не менее 2/3 от общего числа голосов Участников Общего собрания.

3.7. Увеличение уставного капитала Общества может осуществляться за счет имущества Общества, за счет дополнительных вкладов Участников Общества, а также за счет вкладов третьих лиц, принимаемых в Общество.

3.8. Общество вправе, а в случаях, предусмотренных Федеральным законом «Об обществах с ограниченной ответственностью», обязано уменьшить свой уставный капитал.

3.9. Уменьшение уставного капитала Общества может осуществляться путем уменьшения номинальной стоимости долей всех Участников Общества в Уставном капитале Общества и (или) погашения долей, принадлежащих Обществу.

4. ПРАВА И ОБЯЗАННОСТИ УЧАСТНИКОВ ОБЩЕСТВА

4.1. Участники Общества вправе:

4.1.1. Участвовать в управлении делами Общества в порядке, установленном настоящим Уставом и Федеральным законом «Об обществах с ограниченной ответственностью».

4.1.2. Получать информацию о деятельности Общества и знакомиться с его бухгалтерскими книгами и иной документацией в установленном настоящим Уставом Общества порядке.

4.1.3. Принимать участие в распределении прибыли Общества.

4.1.4. Продать или иным образом осуществить отчуждение своей доли или части доли в Уставном капитале Общества одному или нескольким Участникам данного Общества либо третьим лицам в порядке, предусмотренном настоящим Уставом и Федеральным законом «Об обществах с ограниченной ответственностью».

4.1.5. Выйти из Общества путем продажи своей доли Участнику Обществу либо третьему лицу.

4.1.6. В любое время выйти из Общества, независимо от согласия других участников, путем отчуждения доли Обществу.

4.1.7. Потребовать приобретения Обществом доли в случаях, предусмотренных Федеральным законом «Об обществах с ограниченной ответственностью»;

4.1.8. Получить в случае ликвидации Общества часть имущества, оставшегося после расчетов с кредиторами, или его стоимость.

4.1.9. Участники Общества, доли которых в совокупности составляют не менее чем 10 % уставного капитала Общества, вправе требовать в судебном порядке исключения из Общества Участника, который грубо нарушает свои обязанности либо своими действиями (бездействием) делает невозможной деятельность Общества или существенно ее затрудняет.

4.1.10. Заложить принадлежащую ему долю или часть доли в Уставном капитале Общества другому Участнику Общества или третьему лицу с согласия Общего собрания Участников Общества, принятому большинством голосов всех Участников Общества. Голос участника Общества, который намерен заложить свою долю или часть доли, при определении результатов голосования не учитываются.

4.1.11. Заключить договор об осуществлении прав Участников Общества, по которому они обязуются осуществлять определенным образом свои права и (или) воздерживаться от осуществления указанных прав.

4.1.12. Участники Общества обладают также другими правами, предусмотренными Федеральным законом «Об обществах с ограниченной ответственностью».

4.1.13. По решению Общего собрания Участников Общества, принятому всеми Участниками Общества единогласно, Участнику (Участникам) Общества могут быть предоставлены дополнительные права.

4.2. Участники Общества обязаны:

4.2.1. Оплачивать доли в Уставном капитале Общества в порядке, в размерах и в сроки, которые предусмотрены настоящим Уставом Общества и Федеральным законом «Об обществах с ограниченной ответственностью».

4.2.2. Не разглашать конфиденциальную информацию о деятельности Общества;

4.2.3. Своевременно информировать Общество в письменном виде об изменении сведений о своем имени или наименовании, месте жительства или месте нахождения, паспортных данных, а также сведений о принадлежащих ему долях в Уставном капитале Общества. Участник Общества, своевременно не известивший Общество об изменении таких данных, обязан возместить причиненный Обществу либо Единоличному исполнительному органу Общества таким несвоевременным извещением ущерб.

4.2.4. Воздерживаться от действий, способных нанести моральный или материальный вред Обществу и (или) его Участникам.

4.2.5. Участники Общества несут и другие обязанности, предусмотренные Федеральным законом «Об обществах с ограниченной ответственностью».

4.2.6. По решению Общего собрания Участников Общества, принятому всеми Участниками Общества единогласно, на всех Участников Общества могут быть возложены дополнительные обязанности.

4.2.7. По решению Общего собрания участников Общества, принятому большинством не менее 2/3 голосов от общего числа голосов Участников Общества, на конкретного Участника Общества могут быть возложены дополнительные обязанности при условии, если этот Участник голосовал за принятие такого решения или дал письменное согласие.

5. ПЕРЕХОД ДОЛИ УЧАСТНИКА ОБЩЕСТВА В УСТАВНОМ КАПИТАЛЕ ОБЩЕСТВА К ДРУГИМ УЧАСТНИКАМ ОБЩЕСТВА И ТРЕТЬИМ ЛИЦАМ

5.1. Переход доли или части доли в Уставном капитале Общества к одному или нескольким Участникам Общества либо к третьим лицам осуществляется на основании сделки, в порядке дарения или на ином законном основании.

5.2. Участник Общества вправе продать или осуществить отчуждение иным образом своей доли или части доли в Уставном капитале Общества одному или нескольким Участникам Общества либо третьим лицам.

5.3. Участник Общества вправе продать свою долю в Уставном капитале Общества либо ее часть третьим лицам с соблюдением требований, предусмотренных Федеральным законом «Об Общества с ограниченной ответственностью» и настоящим Уставом.

Отчуждение участником Общества доли либо части доли третьим лицам допускается только в форме продажи.

Участник Общества вправе в любое время выйти из Общества путем отчуждения своей доли Обществу.

5.4. Участники Общества пользуются преимущественным правом покупки доли или части доли Участника Общества, намеренного продать свою долю, по цене предложения третьему лицу пропорционально размерам своих долей.

5.5. Доля Участника Общества может быть отчуждена до полной ее оплаты только в той части, в которой она уже оплачена.

5.6. Участник Общества, намеренный продать свою долю или часть доли третьему лицу, обязан письменно известить об этом остальных Участников Общества и само Общество путем направления через Общество за свой счет оферты, адресованной этим лицам и содержащей указание цены продажи, сроков расчета, формы платежа, места платежа и других сведений.

5.7. В течение 20 (двадцати) дней со дня получения оферты Участник Общества вправе использовать преимущественное право покупки или отказаться от него.

Подлинность подписи на заявлении Участника Общества или Общества об отказе от использования преимущественного права покупки доли или части доли в Уставном капитале Общества должна быть засвидетельствована в нотариальном порядке.

5.8. При отказе отдельных Участников Общества от использования преимущественного права покупки доли или части доли в Уставном капитале Общества либо использовании ими преимущественного права покупки не всей предлагаемой для продажи доли или не всей предлагаемой для продажи части доли в срок, предусмотренный п. 5.9 настоящего Устава, другие Участники Общества могут реализовать преимущественное право покупки доли или части доли в Уставном капитале Общества в соответствующей части пропорционально размерам своих долей в пределах оставшейся части срока реализации ими преимущественного права покупки доли или части доли.

5.9. Доля или часть доли в Уставном капитале Общества переходит к ее приобретателю с момента нотариального удостоверения сделки, направленной на отчуждение доли или части доли в Уставном капитале Общества, либо в случаях, не требующих нотариального удостоверения, с момента внесения в единый государственный реестр юридических лиц соответствующих изменений на основании правоустанавливающих документов.

5.10. Приобретатель доли или части доли в Уставном капитале Общества осуществляет права и несет обязанности Участника Общества с момента перехода к нему доли или части доли в Уставном капитале Общества.

5.11. Доли в Уставном капитале Общества переходят к наследникам граждан и к правопреемникам юридических лиц, являвшихся Участниками Общества вне зависимости от согласия иных Участников Общества.

5.12. При ликвидации юридического лица - Участника Общества - принадлежащая ему доля, оставшаяся после завершения расчетов с его кредиторами, распределяется между Участниками ликвидируемого юридического лица, если иное не предусмотрено федеральными законами, иными правовыми актами или учредительными документами ликвидируемого юридического лица.

5.13. При продаже доли или части доли в уставном капитале Общества с публичных торгов права и обязанности Участника Общества по такой доле или части доли переходят к приобретателю с согласия Участников Общества.

5.14. Участник Общества вправе заложить принадлежащую ему долю или часть доли в Уставном капитале Общества другому Участнику Общества.

5.15. Участник Общества вправе заложить принадлежащую ему долю или часть доли в Уставном капитале Общества третьему лицу с согласия Общества по решению Общего собрания Участников Общества, принятого большинством голосов всех Участников Общества, пропорционально доли каждого из Участников Общества в Уставном капитале Общества.

Голоса Участника Общества, намеренного заложить свою долю или ее часть, при определении результатов голосования не учитываются.

5.16. Участник Общества, закладывающий свою долю или ее часть третьим лицам, обязан отметить в договоре залога право Участников Общества и Общества на выкуп данной доли (части доли). Оценка стоимости доли или части доли в совокупности с суммой оплаты за пользование средствами, получаемыми по договору залога,

при залоге доли или части доли третьим лицам не должна превышать 5/6 стоимости чистых активов Общества, приходящихся на закладываемую доли или часть доли по их оценке за предшествующий квартал.

Залог доли или части доли без соблюдения данных условий невозможен, сделка неправомерна и Участник сам несет ответственность по обязательствам, возникшим в результате данной сделки.

5.17. При невозможности выкупа заложенной доли или части доли Участником Общества, заложившим свою долю или часть доли третьим лицам, преимущественным правом на выкуп данной доли или ее части у залогодержателя обладают, в первую очередь, Участники Общества, пропорционально размерам своих долей в Уставном капитале Общества, во вторую очередь, само Общество.

5.18. Участник Общества вправе передать свою долю в доверительное управление, направив в Общество соответствующее уведомление, оформленное нотариально, с указанием лица, которому передана доля и объема его полномочий.

Полномочия лица, которое будет осуществлять доверительное управление должны быть подтверждены нотариальной доверенностью, оформленной в соответствии с законодательством Российской Федерации.

6. ОБЩЕЕ СОБРАНИЕ УЧАСТНИКОВ ОБЩЕСТВА

6.1. Высшим органом Общества является Общее собрание Участников Общества. Все Участники Общества имеют равные права на Общем собрании, каждый Участник Общества имеет на Общем собрании число голосов пропорциональное его доле в Уставном капитале Общества, исходя из соотношения: один процент уставного капитал Общества – один голос.

В случае если в Обществе имеется только один Участник Общества, все вопросы, отнесенные Федеральным законом «Об обществах с ограниченной ответственностью» и настоящим Уставом к компетенции Общего собрания Участников Общества, решаются единственным Участником единолично и оформляются в письменном виде в виде решения.

6.2. К исключительной компетенции Общего собрания Участников Общества относятся:

6.2.1. определение основных направлений деятельности Общества, а также принятие решения об участии в ассоциациях и других объединениях коммерческих организациях;

6.2.2. образование исполнительных органов Общества и досрочное прекращение их полномочий, а также принятие решения о передаче полномочий единоличного исполнительного органа Общества, утверждение такого управляющего и условий договора с ним;

6.2.3. изменение Устава Общества, в том числе изменение размера Уставного капитала Общества;

6.2.4. утверждение годовых отчетов и годовых бухгалтерских балансов;

6.2.5. принятие решения о распределении чистой прибыли Общества между Участниками Общества;

6.2.6. утверждение (принятие) документов, регулирующих внутреннюю деятельность Общества (внутренних документов Общества);

6.2.7. принятие решения о размещении Обществом облигаций и иных эмиссионных ценных бумаг;

6.2.8. назначение аудиторской проверки, утверждение аудитора и определение размера оплаты его услуг;

6.2.9. избрание и досрочное прекращение полномочий ревизионной комиссии (ревизора) Общества;

6.2.10. принятие решения о реорганизации или ликвидации Общества;

6.2.11. назначение ликвидационной комиссии и утверждение ликвидационных балансов;

6.2.12. решение иных вопросов, предусмотренных Федеральным законом «Об обществах с ограниченной ответственностью» и настоящим Уставом.

6.3. Решения по вопросам, указанным в подпунктах 6.2.1, 6.2.3, 6.2.4, и 6.2.10, 6.2.11 настоящего Устава, принимаются единогласным решением Участников Общества.

Принятие решений, указанных в подпунктах 6.2.2, 6.2.5., 6.2.7 настоящего Устава, требуют не менее 2/3 голосов от общего числа голосов Участников Общества.

Принятие решений, указанных в подпунктах 6.2.6, 6.2.12 настоящего Устава, требуют не менее 51% голосов Участников Общества.

Решение о совершении Обществом сделки, в совершении которой имеется заинтересованность, принимается большинством голосов от общего числа голосов Участников Общества, не заинтересованных в ее совершении.

Остальные решения принимаются большинством голосов от общего числа голосов Участников Общества, если необходимость большего числа голосов для принятия таких решений не предусмотрена Федеральным законом «Об обществах с ограниченной ответственностью» либо настоящим Уставом.

6.4. Решения Общего собрания Участников Общества принимаются открытым голосованием.

Решения Общего собрания могут также приниматься путем заочного голосования (опросным путем). Принятие решений путем заочного голосования проводится в порядке, установленном ст. 38 Закона «Об обществах с ограниченной ответственностью».

6.5. Очередное Общее собрание Участников Общества проводится не реже одного раза в год.

Очередное Общее собрание Участников Общества, на котором утверждаются годовые результаты деятельности Общества, должно проводиться не ранее чем через два месяца и не позднее чем через четыре месяца после окончания финансового года.

6.6. Внеочередное Общее собрание Участников Общества проводится в случае, если проведение такого Общего собрания требуют интересы Общества и его Участников и могут быть созданы по требованию Директора

Общества или Участников, обладающих в совокупности не менее 10 (десять) процентов долей в Уставном капитале Общества.

6.7. Порядок созыва, подготовки и проведения Общего собрания участников Общества в части, не урегулированной Федеральным законом «Об обществах с ограниченной ответственностью» и настоящим Уставом, устанавливается внутренними документами Общества.

6.8. Общее Собрание участников признается правомочным, если на нем присутствуют Участники, обладающие не менее 80 процентами долей в Уставном капитале Общества.

6.9. Решения Общего собрания Участников Общества, принятые по вопросам, не включенным в повестку дня данного собрания (за исключением случая, если на Общем собрании Участников Общества присутствовали все Участники Общества), либо без необходимого для принятия решения большинства голосов Участников Общества, не имеют юридической силы независимо от обжалования их в судебном порядке.

6.10. Участник Общества вправе назначить для участия в работе Общего Собрания полномочного представителя, а так же вправе передать свои полномочия на Общем Собрании Участников другому Участнику или представителю другого Участника Общества. Представители могут быть постоянными или назначенным на определенный срок. Участник вправе в любое время заменить своего представителя, поставив в известность об этом других Участников.

7. ЕДИНОЛИЧНЫЙ ИСПОЛНИТЕЛЬНЫЙ ОРГАН ОБЩЕСТВА

7.1. Единоличным исполнительным органом Общества является директор Общества, который избирается (и освобождается от должности) решением Общего собрания Участников Общества.

Директор Общества избирается сроком на 5 (пять) лет.

Директором Общества может являться как Участник Общества, так и любое другое физическое лицо или управляющий, в том числе индивидуальный предприниматель.

Директор подотчетен Общему собранию Участников Общества.

7.2. Директор Общества:

7.2.1. без доверенности действует от имени Общества, представляет его интересы и совершает сделки;

7.2.2. выдает доверенности на право представительства от имени Общества, в том числе доверенности с правом передоверия;

7.2.3. издает приказы о назначении на должности работников Общества, об их переводе и увольнении, применяет меры поощрения и налагает дисциплинарные взыскания;

7.2.4. обеспечивает соответствие содержащихся в списке Участников Общества сведений сведениям, содержащимся в едином государственном реестре юридических лиц, и нотариально удостоверенным сделкам по переходу долей в Уставном капитале Общества, о которых стало известно обществу;

7.2.5. принимает на работу и увольняет работников Общества;

7.2.6. осуществляет иные полномочия, не отнесенные Федеральным законом «Об обществах с ограниченной ответственностью» или настоящим Уставом к компетенции Общего собрания участников Общества.

7.2.7. Директор Общества обязан действовать в интересах Общества и несет ответственность перед Обществом и Участниками в соответствии с положениями действующего законодательства.

Директор Общества несет ответственность за убытки, причиненные Обществу его виновным действием либо бездействием.

8. РАСПРЕДЕЛЕНИЕ ПРИБЫЛИ ОБЩЕСТВА

8.1. Общество вправе ежеквартально, раз в полгода или раз в год принимать решение о распределении своей чистой прибыли (части чистой прибыли) между Участниками Общества.

Решение об определении чистой прибыли (части чистой прибыли) Общества, распределяемой между Участниками, принимается Общим собранием Участников. Чистая прибыль выплачивается денежными средствами, если иное не установлено решением Общего собрания Участников Общества.

8.2. Часть прибыли Общества, предназначенная для распределения между его Участниками, распределяется пропорционально их долям в Уставном капитале Общества.

8.3. Выплата части прибыли Общества, предназначенной для распределения между Участниками, должна быть произведена в течение 30 (тридцати) дней со дня принятия соответствующего решения.

8.4. Ограничения распределения и выплаты прибыли устанавливаются Федеральным законом «Об обществах с ограниченной ответственностью».

9. ПОРЯДОК ХРАНЕНИЯ ДОКУМЕНТОВ ОБЩЕСТВА И ПРЕДОСТАВЛЕНИЯ ОБЩЕСТВОМ ИНФОРМАЦИИ УЧАСТНИКАМ ОБЩЕСТВА И ДРУГИМ ЛИЦАМ

9.1. Общество обязано хранить следующие документы:

9.1.1. Устав Общества, а также внесенные в указанный документ и зарегистрированные в установленном порядке изменения и дополнения;

9.1.2. протокол Общего собрания Учредителей Общества, содержащий решение о создании Общества и об утверждении денежной оценки неденежных вкладов в Уставный капитал Общества, а также иные решения, связанные с созданием Общества;

9.1.3. документ, подтверждающий государственную регистрацию Общества;

9.1.4. документы, подтверждающие права Общества на имущество, находящееся на его балансе;

9.1.5. внутренние документы Общества;

9.1.6. положения о филиалах и представительствах Общества;

9.1.7. документы, связанные с эмиссией облигаций и иных эмиссионных ценных бумаг Общества;

9.1.8. протоколы Общих собраний Участников Общества, коллегиального исполнительного органа Общества и ревизионной комиссии Общества;

9.1.9. списки аффилированных лиц Общества;

9.1.10. заключения ревизионной комиссии (ревизора) Общества, аудитора, государственных и муниципальных органов финансового контроля;

9.1.11. списки Участников общества;

9.1.12. бухгалтерскую документацию;

9.1.13. иные документы, предусмотренные федеральными законами и иными правовыми актами Российской Федерации, настоящим Уставом, внутренними документами Общества, решениями Общего собрания Участников Общества и исполнительных органов Общества.

9.2. Документы, хранение которых в соответствии с Федеральным законом «Об обществах с ограниченной ответственностью», иными федеральными законами и правовыми актами Российской Федерации, настоящим Уставом, внутренними документами Общества, решениями исполнительного органа Общества является обязательным, хранятся по месту нахождения исполнительного органа Общества.

9.3. Информация об Обществе и документы, касающиеся деятельности Общества, должны быть предоставлены Обществом Участнику Общества не позднее 10 (десяти) рабочих дней со дня получения от него соответствующего письменного запроса, за исключением случаев, когда для выполнения такого требования необходим более длительный срок. Лицо, обратившееся с данным запросом, должно быть уведомлено о времени и месте предоставления ему документов для ознакомления не позднее, чем за 5 (пять) дней до наступления указанной в уведомлении даты.

9.4. Требование о предоставлении информации и документов должно содержать данные, позволяющие определенно установить характер и объем запрашиваемой информации, и перечень требуемых документов.

9.5. Информация об Обществе предоставляется в письменной форме.

Документы, касающиеся деятельности Общества, предоставляются для ознакомления по месту нахождения исполнительного органа в оригинале либо в виде заверенных Обществом копий. По требованию Участника Общества, ему должна быть предоставлена вся запрашиваемая бухгалтерская документация либо предоставлена возможность ознакомиться с запрашиваемой информацией.

9.6. Информация и материалы, подлежащие предоставлению Участникам Общества при подготовке Общего собрания Участников Общества, в течение 30 (тридцати) дней до проведения Общего собрания должны быть представлены Участникам Общества для ознакомления по месту нахождения исполнительного органа Общества.

9.7. Копии протокола Общего собрания Участников Общества направляются всем Участникам Общества в течение 10 (десяти) дней после составления протокола Общего собрания Участников Общества исполнительным органом Общества или иным осуществлявшим ведение протокола лицом.

9.8. Участники Общества несут ответственность за ущерб, причиненный Обществу и иным лицам в результате разглашения полученной от Общества информации, являющейся коммерческой тайной Общества.

9.9. Информация об Обществе и документы, касающиеся деятельности Общества, должны быть представлены Обществом государственным и муниципальным органам в порядке и сроки, установленные действующим законодательством.

9.10. В случае реорганизации или ликвидации Общества все его документы, включая кадровые документы, передаются правопреемнику либо на хранение в государственный архив в соответствии с действующим законодательством.

10. ПРЕКРАЩЕНИЕ ДЕЯТЕЛЬНОСТИ ОБЩЕСТВА

10.1. Прекращение деятельности Общества может осуществляться в форме его реорганизации (слияния, присоединения, разделения, выделения, преобразования) или ликвидации.

10.2. Общество может быть преобразовано в акционерное общество, в общество с дополнительной ответственностью, в производственный кооператив, в полное товарищество или в товарищество на вере.

10.3. Ликвидация и реорганизация Общества происходят по решению его Участников или по решению суда.

10.4. Порядок ликвидации и реорганизации Общества определен Гражданским кодексом Российской Федерации и Федеральным законом «Об обществах с ограниченной ответственностью».

10.5. Оставшееся после завершения расчетов с кредиторами имущество ликвидируемого Общества распределяется ликвидационной комиссией между Участниками Общества в порядке и очередности, предусмотренных Федеральным законом «Об обществах с ограниченной ответственностью».

ОБЩЕСТВО С ОГРАНИЧЕННОЙ ОТВЕТСТВЕННОСТЬЮ "НАУТИЛУС"

Юридический адрес: 660093, КРАЙ КРАСНОЯРСКИЙ, ГОРОД КРАСНОЯРСК, ПРОСПЕКТ ИМ ГАЗЕТЫ
КРАСНОЯРСКИЙ РАБОЧИЙ, 195

Дата регистрации: 21.04.2006

Статус: Действующее

Реквизиты	ИНН: 2464088369, ОГРН: 1062464056599, КПП: 246401001
Уставный капитал	600 000 руб.
Управление	ДИРЕКТОР: Соколов Александр Анатольевич (дата вступления 29.09.2011)
Учредители	- 45% - (270 000 руб.) - Андреев Евгений Анатольевич, 22.01.2015 - 45% - (270 000 руб.) - Владимиров Никита Владимирович, 22.01.2015 - 10% - (60 000 руб.) - Соколов Александр Анатольевич, 22.01.2015
Основной вид деятельности	55.30 - ДЕЯТЕЛЬНОСТЬ РЕСТОРАНОВ И КАФЕ
Лицензии	1 шт.

ФНС ЕГРЮЛ

Общая информация об организации		
1	ОГРН	1062464056599
2	ИНН	2464088369
3	Полное наименование	ОБЩЕСТВО С ОГРАНИЧЕННОЙ ОТВЕТСТВЕННОСТЬЮ "НАУТИЛУС"
4	Сокращенное наименование	ООО "НАУТИЛУС"
5	Фирменное наименование	нет
6	Наименование на иностранном языке	нет
7	ОПФ	ОБЩЕСТВА С ОГРАНИЧЕННОЙ ОТВЕТСТВЕННОСТЬЮ
8	Сведения о состоянии юр.лица	Действующее
9	КПП	246401001
10	Адрес	660093,КРАЙ КРАСНОЯРСКИЙ,,ГОРОД КРАСНОЯРСК,,ПРОСПЕКТ ИМ ГАЗЕТЫ КРАСНОЯРСКИЙ РАБОЧИЙ,195,,
11	Дата регистрации	21.04.2006
12	Дата прекращения деятельности	нет
Адрес (место нахождения) ЮЛ		
13	ОГРН	1062464056599
14	Полное наименование	ОБЩЕСТВО С ОГРАНИЧЕННОЙ ОТВЕТСТВЕННОСТЬЮ "НАУТИЛУС"
15	Наименование органа (лица)	МЕЖРАЙОННАЯ ИНСПЕКЦИЯ ФЕДЕРАЛЬНОЙ НАЛОГОВОЙ СЛУЖБЫ № 23 ПО КРАСНОЯРСКОМУ КРАЮ
16	Адрес (место нахождения) юр.лица	660093,КРАЙ КРАСНОЯРСКИЙ,,ГОРОД КРАСНОЯРСК,,ПРОСПЕКТ ИМ ГАЗЕТЫ КРАСНОЯРСКИЙ РАБОЧИЙ,195,,
17	Код города	нет
18	Телефон	нет
19	Факс	нет
20	Дата внесения записи в ЕГРЮЛ	11.11.2015
21	ГРН	2152468661277
Сведения об уставном капитале		
22	Размер (в рублях)	600000
23	Вид капитала	УСТАВНЫЙ КАПИТАЛ
24	Дата внесения записи в ЕГРЮЛ	22.01.2015
25	ГРН	2152468056189
Сведения об образовании юридического лица		
26	Способ образования	СОЗДАНИЕ ЮРИДИЧЕСКОГО ЛИЦА
27	Дата регистрации	21.04.2006
28	ОГРН	1062464056599
29	Регномер до 01.07.2002	нет
30	Код реоргана	2468
31	Наименование реоргана	МЕЖРАЙОННАЯ ИНСПЕКЦИЯ ФЕДЕРАЛЬНОЙ НАЛОГОВОЙ СЛУЖБЫ № 23 ПО КРАСНОЯРСКОМУ КРАЮ
Сведения об учредителях - физических лицах		
32	Порядковый номер	1
33	Фамилия	АНДРЕЕВ
34	Имя	ЕВГЕНИЙ
35	Отчество	АНАТОЛЬЕВИЧ
36	ИНН	нет
37	Размер вклада (в рублях)	270000
38	ОГРН учрежденного ЮЛ	1062464056599
39	Полное наименование учрежденного ЮЛ	ОБЩЕСТВО С ОГРАНИЧЕННОЙ ОТВЕТСТВЕННОСТЬЮ "НАУТИЛУС"
40	Сведения о состоянии юр.лица	Действующее
41	Дата внесения записи в ЕГРЮЛ	22.01.2015
42	ГРН	2152468056190
43	Вид обременения	нет
44	Срок обременения	нет
45	Номинальная стоимость доли или части доли, находящейся в залоге или ином обременении (в рублях и долей рубля в виде простой дроби)	нет
46	Номинальная стоимость доли или части доли, находящейся в залоге или ином обременении (в рублях)	нет
47	Размер доли или части доли, находящейся в залоге или ином обременении по отношению к уставному капиталу общества (в виде простой дроби)	нет
48	Размер доли или части доли, находящейся в залоге или ином обременении по отношению к уставному капиталу общества (в процентах)	нет
49	Размер доли или части доли, находящейся в залоге или ином обременении по отношению к уставному капиталу общества	нет

50	Порядковый номер	2
51	Фамилия	ВЛАДИМИРОВ
52	Имя	НИКИТА
53	Отчество	ВЛАДИМИРОВИЧ
54	ИНН	246606599602
55	Размер вклада (в рублях)	270000
56	ОГРН учрежденного ЮЛ	1062464056599
57	Полное наименование учрежденного ЮЛ	ОБЩЕСТВО С ОГРАНИЧЕННОЙ ОТВЕТСТВЕННОСТЬЮ "НАУТИЛУС"
58	Сведения о состоянии юр.лица	Действующее
59	Дата внесения записи в ЕГРЮЛ	22.01.2015
60	ГРН	2152468056190
61	Вид обременения	нет
62	Срок обременения	нет
63	Номинальная стоимость доли или части доли, находящейся в залоге или ином обременении(в рублях и долей рубля в виде простой дроби)	нет
64	Номинальная стоимость доли или части доли, находящейся в залоге или ином обременении(в рублях)	нет
65	Размер доли или части доли, находящейся в залоге или ином обременении по отношению к уставному капиталу общества(в виде простой дроби)	нет
66	Размер доли или части доли, находящейся в залоге или ином обременении по отношению к уставному капиталу общества(в процентах)	нет
67	Размер доли или части доли, находящейся в залоге или ином обременении по отношению к уставному капиталу общества	нет
68	Порядковый номер	3
69	Фамилия	СОКОЛОВ
70	Имя	АЛЕКСАНДР
71	Отчество	АНАТОЛЬЕВИЧ
72	ИНН	246100020098
73	Размер вклада (в рублях)	60000
74	ОГРН учрежденного ЮЛ	1062464056599
75	Полное наименование учрежденного ЮЛ	ОБЩЕСТВО С ОГРАНИЧЕННОЙ ОТВЕТСТВЕННОСТЬЮ "НАУТИЛУС"
76	Сведения о состоянии юр.лица	Действующее
77	Дата внесения записи в ЕГРЮЛ	22.01.2015
78	ГРН	2152468056190
79	Вид обременения	нет
80	Срок обременения	нет
81	Номинальная стоимость доли или части доли, находящейся в залоге или ином обременении(в рублях и долей рубля в виде простой дроби)	нет
82	Номинальная стоимость доли или части доли, находящейся в залоге или ином обременении(в рублях)	нет
83	Размер доли или части доли, находящейся в залоге или ином обременении по отношению к уставному капиталу общества(в виде простой дроби)	нет
84	Размер доли или части доли, находящейся в залоге или ином обременении по отношению к уставному капиталу общества(в процентах)	нет
85	Размер доли или части доли, находящейся в залоге или ином обременении по отношению к уставному капиталу общества	нет
Сведения о физических лицах, имеющих право действовать без доверенности		
86	Должность	ДИРЕКТОР
87	Фамилия	СОКОЛОВ
88	Имя	АЛЕКСАНДР
89	Отчество	АНАТОЛЬЕВИЧ
90	ИНН	нет
91	ОГРН	1062464056599
92	Полное наименование ЮЛ	ОБЩЕСТВО С ОГРАНИЧЕННОЙ ОТВЕТСТВЕННОСТЬЮ "НАУТИЛУС"
93	Статус	Действующее
94	Дата внесения записи в ЕГРЮЛ	29.09.2011
95	ГРН	2112468653141
Сведения о видах экономической деятельности		
96	Порядковый номер	1
97	Код по ОКВЭД	55.30

98	Тип	Основной вид деятельности
99	Наименование вида деятельности	ДЕЯТЕЛЬНОСТЬ РЕСТОРАНОВ И КАФЕ
100	Дата внесения записи в ЕГРЮЛ	06.06.2006
101	ГРН	2062464077718
102	Порядковый номер	2
103	Код по ОКВЭД	52.25.12
104	Тип	Дополнительный вид деятельности
105	Наименование вида деятельности	РОЗНИЧНАЯ ТОРГОВЛЯ ПИВОМ
106	Дата внесения записи в ЕГРЮЛ	21.04.2006
107	ГРН	1062464056599
108	Порядковый номер	3
109	Код по ОКВЭД	52.25.11
110	Тип	Дополнительный вид деятельности
111	Наименование вида деятельности	РОЗНИЧНАЯ ТОРГОВЛЯ АЛКОГОЛЬНЫМИ НАПИТКАМИ, КРОМЕ ПИВА
112	Дата внесения записи в ЕГРЮЛ	06.06.2006
113	ГРН	2062464077718
114	Порядковый номер	4
115	Код по ОКВЭД	55.52
116	Тип	Дополнительный вид деятельности
117	Наименование вида деятельности	ПОСТАВКА ПРОДУКЦИИ ОБЩЕСТВЕННОГО ПИТАНИЯ
118	Дата внесения записи в ЕГРЮЛ	21.04.2006
119	ГРН	1062464056599
120	Порядковый номер	5
121	Код по ОКВЭД	55.40
122	Тип	Дополнительный вид деятельности
123	Наименование вида деятельности	ДЕЯТЕЛЬНОСТЬ БАРОВ
124	Дата внесения записи в ЕГРЮЛ	21.04.2006
125	ГРН	1062464056599
Сведения о постановке на учет в налоговом органе		
126	ИНН	2464088369
127	КПП	246401001
128	Дата постановки на учет в налоговом органе	21.04.2006
129	Дата снятия с учета	нет
130	Код налогового органа	2464
131	Наименование налогового органа	МЕЖРАЙОННАЯ ИНСПЕКЦИЯ ФЕДЕРАЛЬНОЙ НАЛОГОВОЙ СЛУЖБЫ № 22 ПО КРАСНОЯРСКОМУ КРАЮ
132	Дата внесения записи в ЕГРЮЛ	21.04.2006
133	ГРН	2062464056631
Сведения о регистрации в ПФ России		
134	ОГРН	1062464056599
135	Полное наименование ЮЛ	ОБЩЕСТВО С ОГРАНИЧЕННОЙ ОТВЕТСТВЕННОСТЬЮ "НАУТИЛУС"
136	Регномер ПФ	034007085488
137	Дата регистрации	25.05.2006
138	Дата снятия с учета	нет
139	Наименование территориального органа ПФ	ГОСУДАРСТВЕННОЕ УЧРЕЖДЕНИЕ - УПРАВЛЕНИЕ ПЕНСИОННОГО ФОНДА РОССИЙСКОЙ ФЕДЕРАЦИИ ПО СВЕРДЛОВСКОМУ Р-НУ Г.КРАСНОЯРСКА
140	Дата внесения записи в ЕГРЮЛ	19.06.2006
141	ГРН	2062464080633
Сведения о регистрации в ФСС России		
142	ОГРН	1062464056599
143	Полное наименование ЮЛ	ОБЩЕСТВО С ОГРАНИЧЕННОЙ ОТВЕТСТВЕННОСТЬЮ "НАУТИЛУС"
144	Регномер ФСС	240301189624031
145	Дата первичной регистрации	нет
146	Дата регистрации	11.05.2006
147	Дата снятия с учета	нет
148	Наименование исполнительного органа ФСС	ФИЛИАЛ №3 (ПРАВОБЕРЕЖНЫЙ) ГОСУДАРСТВЕННОГО УЧРЕЖДЕНИЯ - КРАСНОЯРСКОГО РЕГИОНАЛЬНОГО ОТДЕЛЕНИЯ ФОНДА СОЦИАЛЬНОГО СТРАХОВАНИЯ РОССИЙСКОЙ ФЕДЕРАЦИИ
149	Дата внесения записи в ЕГРЮЛ	30.05.2006
150	ГРН	2062464074847
Сведения о лицензиях		
151	Номер лицензии	10504-AP, АК № 110894
152	Дата лицензии	20.06.2013

153	Состояние лицензии	Лицензия действующая
154	Лицензирующий орган, выдавший лицензию	МИНИСТЕРСТВО ПРОМЫШЛЕННОСТИ И ТОРГОВЛИ КРАСНОЯРСКОГО КРАЯ
155	Дата начала действия лицензии	20.06.2013
156	Дата окончания действия лицензии	20.06.2018
157	Место действия	КАФЕ "МАСЛЕНИЦА", Г. КРАСНОЯРСК, ПРОСП. КРАСНОЯРСКИЙ РАБОЧИЙ, Д. 195, ПОМ. 77., КАФЕ "ОДЕССА-МАМА", Г. КРАСНОЯРСК, ПРОСП. КРАСНОЯРСКИЙ РАБОЧИЙ, Д. 195, ПОМ. 79,81.
158	ОГРН	1062464056599
159	Полное наименование ЮЛ	ОБЩЕСТВО С ОГРАНИЧЕННОЙ ОТВЕТСТВЕННОСТЬЮ "НАУТИЛУС"
160	Дата внесения записи в ЕГРЮЛ	27.06.2013
161	ГРН	2132468417530
Сведения о записях в ЕГРЮЛ		
162	Порядковый номер	1
163	ГРН	1062464056599
164	Дата внесения записи	21.04.2006
165	Событие, с которым связано внесение записи	ГОСУДАРСТВЕННАЯ РЕГИСТРАЦИЯ ЮРИДИЧЕСКОГО ЛИЦА ПРИ СОЗДАНИИ
166	Наименование реоргана, в котором внесена запись	МЕЖРАЙОННАЯ ИНСПЕКЦИЯ ФЕДЕРАЛЬНОЙ НАЛОГОВОЙ СЛУЖБЫ № 22 ПО КРАСНОЯРСКОМУ КРАЮ, ТАЙМЫРСКОМУ (ДОЛГАНО-НЕНЕЦКОМУ) И ЭВЕНКИЙСКОМУ АВТОНОМНЫМ ОКРУГАМ
167	Статус	Действующая запись
168	ОГРН	1062464056599
169	Полное наименование ЮЛ	ОБЩЕСТВО С ОГРАНИЧЕННОЙ ОТВЕТСТВЕННОСТЬЮ "НАУТИЛУС"
170	Порядковый номер	2
171	ГРН	2062464056631
172	Дата внесения записи	21.04.2006
173	Событие, с которым связано внесение записи	ВНЕСЕНИЕ В ЕДИНЫЙ ГОСУДАРСТВЕННЫЙ РЕЕСТР ЮРИДИЧЕСКИХ ЛИЦ СВЕДЕНИЙ ОБ УЧЕТЕ ЮРИДИЧЕСКОГО ЛИЦА В НАЛОГОВОМ ОРГАНЕ
174	Наименование реоргана, в котором внесена запись	МЕЖРАЙОННАЯ ИНСПЕКЦИЯ ФЕДЕРАЛЬНОЙ НАЛОГОВОЙ СЛУЖБЫ № 22 ПО КРАСНОЯРСКОМУ КРАЮ, ТАЙМЫРСКОМУ (ДОЛГАНО-НЕНЕЦКОМУ) И ЭВЕНКИЙСКОМУ АВТОНОМНЫМ ОКРУГАМ
175	Статус	Действующая запись
176	ОГРН	1062464056599
177	Полное наименование ЮЛ	ОБЩЕСТВО С ОГРАНИЧЕННОЙ ОТВЕТСТВЕННОСТЬЮ "НАУТИЛУС"
178	Порядковый номер	3
179	ГРН	2062464074847
180	Дата внесения записи	30.05.2006
181	Событие, с которым связано внесение записи	ВНЕСЕНИЕ В ЕДИНЫЙ ГОСУДАРСТВЕННЫЙ РЕЕСТР ЮРИДИЧЕСКИХ ЛИЦ СВЕДЕНИЙ О РЕГИСТРАЦИИ ЮРИДИЧЕСКОГО ЛИЦА В КАЧЕСТВЕ СТРАХОВАТЕЛЯ В ИСПОЛНИТЕЛЬНОМ ОРГАНЕ ФОНДА СОЦИАЛЬНОГО СТРАХОВАНИЯ РОССИЙСКОЙ ФЕДЕРАЦИИ
182	Наименование реоргана, в котором внесена запись	МЕЖРАЙОННАЯ ИНСПЕКЦИЯ ФЕДЕРАЛЬНОЙ НАЛОГОВОЙ СЛУЖБЫ № 22 ПО КРАСНОЯРСКОМУ КРАЮ, ТАЙМЫРСКОМУ (ДОЛГАНО-НЕНЕЦКОМУ) И ЭВЕНКИЙСКОМУ АВТОНОМНЫМ ОКРУГАМ
183	Статус	Действующая запись
184	ОГРН	1062464056599
185	Полное наименование ЮЛ	ОБЩЕСТВО С ОГРАНИЧЕННОЙ ОТВЕТСТВЕННОСТЬЮ "НАУТИЛУС"
186	Порядковый номер	4
187	ГРН	2062464077718
188	Дата внесения записи	06.06.2006
189	Событие, с которым связано внесение записи	ВНЕСЕНИЕ ИЗМЕНЕНИЙ В СВЕДЕНИЯ О ЮРИДИЧЕСКОМ ЛИЦЕ, СОДЕРЖАЩИЕСЯ В ЕДИНОМ ГОСУДАРСТВЕННОМ РЕЕСТРЕ ЮРИДИЧЕСКИХ ЛИЦ, НЕ СВЯЗАННЫХ С ВНЕСЕНИЕМ ИЗМЕНЕНИЙ В УчРЕДИТЕЛЬНЫЕ ДОКУМЕНТЫ
190	Наименование реоргана, в котором внесена запись	МЕЖРАЙОННАЯ ИНСПЕКЦИЯ ФЕДЕРАЛЬНОЙ НАЛОГОВОЙ СЛУЖБЫ № 22 ПО КРАСНОЯРСКОМУ КРАЮ, ТАЙМЫРСКОМУ (ДОЛГАНО-НЕНЕЦКОМУ) И ЭВЕНКИЙСКОМУ АВТОНОМНЫМ ОКРУГАМ
191	Статус	Действующая запись
192	ОГРН	1062464056599
193	Полное наименование ЮЛ	ОБЩЕСТВО С ОГРАНИЧЕННОЙ ОТВЕТСТВЕННОСТЬЮ "НАУТИЛУС"

194	Порядковый номер	5
195	ГРН	2062464080633
196	Дата внесения записи	19.06.2006
197	Событие, с которым связано внесение записи	ВНЕСЕНИЕ В ЕДИНЫЙ ГОСУДАРСТВЕННЫЙ РЕЕСТР ЮРИДИЧЕСКИХ ЛИЦ СВЕДЕНИЙ О РЕГИСТРАЦИИ ЮРИДИЧЕСКОГО ЛИЦА В КАЧЕСТВЕ СТРАХОВАТЕЛЯ В ТЕРРИТОРИАЛЬНОМ ОРГАНЕ ПЕНСИОННОГО ФОНДА РОССИЙСКОЙ ФЕДЕРАЦИИ
198	Наименование реоргана, в котором внесена запись	МЕЖРАЙОННАЯ ИНСПЕКЦИЯ ФЕДЕРАЛЬНОЙ НАЛОГОВОЙ СЛУЖБЫ № 22 ПО КРАСНОЯРСКОМУ КРАЮ, ТАЙМЫРСКОМУ (ДОЛГ АНО-НЕНЕЦКОМУ) И ЭВЕНКИЙСКОМУ АВТОНОМНЫМ ОКРУГАМ
199	Статус	Действующая запись
200	ОГРН	1062464056599
201	Полное наименование ЮЛ	ОБЩЕСТВО С ОГРАНИЧЕННОЙ ОТВЕТСТВЕННОСТЬЮ "НАУТИЛУС"
202	Порядковый номер	6
203	ГРН	2062464156852
204	Дата внесения записи	01.12.2006
205	Событие, с которым связано внесение записи	ВНЕСЕНИЕ В ЕДИНЫЙ ГОСУДАРСТВЕННЫЙ РЕЕСТР ЮРИДИЧЕСКИХ ЛИЦ СВЕДЕНИЙ О ПРЕДОСТАВЛЕНИИ ЛИЦЕНЗИИ
206	Наименование реоргана, в котором внесена запись	МЕЖРАЙОННАЯ ИНСПЕКЦИЯ ФЕДЕРАЛЬНОЙ НАЛОГОВОЙ СЛУЖБЫ № 22 ПО КРАСНОЯРСКОМУ КРАЮ, ТАЙМЫРСКОМУ (ДОЛГ АНО-НЕНЕЦКОМУ) И ЭВЕНКИЙСКОМУ АВТОНОМНЫМ ОКРУГАМ
207	Статус	Действующая запись
208	ОГРН	1062464056599
209	Полное наименование ЮЛ	ОБЩЕСТВО С ОГРАНИЧЕННОЙ ОТВЕТСТВЕННОСТЬЮ "НАУТИЛУС"
210	Порядковый номер	7
211	ГРН	2062464156984
212	Дата внесения записи	01.12.2006
213	Событие, с которым связано внесение записи	ВНЕСЕНИЕ В ЕДИНЫЙ ГОСУДАРСТВЕННЫЙ РЕЕСТР ЮРИДИЧЕСКИХ ЛИЦ СВЕДЕНИЙ О ПРЕДОСТАВЛЕНИИ ЛИЦЕНЗИИ
214	Наименование реоргана, в котором внесена запись	МЕЖРАЙОННАЯ ИНСПЕКЦИЯ ФЕДЕРАЛЬНОЙ НАЛОГОВОЙ СЛУЖБЫ № 22 ПО КРАСНОЯРСКОМУ КРАЮ, ТАЙМЫРСКОМУ (ДОЛГ АНО-НЕНЕЦКОМУ) И ЭВЕНКИЙСКОМУ АВТОНОМНЫМ ОКРУГАМ
215	Статус	Действующая запись
216	ОГРН	1062464056599
217	Полное наименование ЮЛ	ОБЩЕСТВО С ОГРАНИЧЕННОЙ ОТВЕТСТВЕННОСТЬЮ "НАУТИЛУС"
218	Порядковый номер	8
219	ГРН	2072464048457
220	Дата внесения записи	15.03.2007
221	Событие, с которым связано внесение записи	ВНЕСЕНИЕ В ЕДИНЫЙ ГОСУДАРСТВЕННЫЙ РЕЕСТР ЮРИДИЧЕСКИХ ЛИЦ СВЕДЕНИЙ О ПРИОСТАНОВЛЕНИИ ДЕЙСТВИЯ ЛИЦЕНЗИИ
222	Наименование реоргана, в котором внесена запись	МЕЖРАЙОННАЯ ИНСПЕКЦИЯ ФЕДЕРАЛЬНОЙ НАЛОГОВОЙ СЛУЖБЫ № 22 ПО КРАСНОЯРСКОМУ КРАЮ
223	Статус	Действующая запись
224	ОГРН	1062464056599
225	Полное наименование ЮЛ	ОБЩЕСТВО С ОГРАНИЧЕННОЙ ОТВЕТСТВЕННОСТЬЮ "НАУТИЛУС"
226	Порядковый номер	9
227	ГРН	2072464048468
228	Дата внесения записи	15.03.2007
229	Событие, с которым связано внесение записи	ВНЕСЕНИЕ В ЕДИНЫЙ ГОСУДАРСТВЕННЫЙ РЕЕСТР ЮРИДИЧЕСКИХ ЛИЦ СВЕДЕНИЙ О ВОЗОБНОВЛЕНИИ ДЕЙСТВИЯ ЛИЦЕНЗИИ
230	Наименование реоргана, в котором внесена запись	МЕЖРАЙОННАЯ ИНСПЕКЦИЯ ФЕДЕРАЛЬНОЙ НАЛОГОВОЙ СЛУЖБЫ № 22 ПО КРАСНОЯРСКОМУ КРАЮ
231	Статус	Действующая запись
232	ОГРН	1062464056599
233	Полное наименование ЮЛ	ОБЩЕСТВО С ОГРАНИЧЕННОЙ ОТВЕТСТВЕННОСТЬЮ "НАУТИЛУС"
234	Порядковый номер	10
235	ГРН	2072464052527
236	Дата внесения записи	22.03.2007
237	Событие, с которым связано внесение записи	ВНЕСЕНИЕ В ЕДИНЫЙ ГОСУДАРСТВЕННЫЙ РЕЕСТР ЮРИДИЧЕСКИХ ЛИЦ СВЕДЕНИЙ О ВОЗОБНОВЛЕНИИ ДЕЙСТВИЯ

		ЛИЦЕНЗИИ
238	Наименование реоргана, в котором внесена запись	МЕЖРАЙОННАЯ ИНСПЕКЦИЯ ФЕДЕРАЛЬНОЙ НАЛОГОВОЙ СЛУЖБЫ № 22 ПО КРАСНОЯРСКОМУ КРАЮ
239	Статус	Действующая запись
240	ОГРН	1062464056599
241	Полное наименование ЮЛ	ОБЩЕСТВО С ОГРАНИЧЕННОЙ ОТВЕТСТВЕННОСТЬЮ "НАУТИЛУС"
242	Порядковый номер	11
243	ГРН	2072464076463
244	Дата внесения записи	22.05.2007
245	Событие, с которым связано внесение записи	ВНЕСЕНИЕ В ЕДИНЫЙ ГОСУДАРСТВЕННЫЙ РЕЕСТР ЮРИДИЧЕСКИХ ЛИЦ СВЕДЕНИЙ О ПРЕДОСТАВЛЕНИИ ЛИЦЕНЗИИ
246	Наименование реоргана, в котором внесена запись	МЕЖРАЙОННАЯ ИНСПЕКЦИЯ ФЕДЕРАЛЬНОЙ НАЛОГОВОЙ СЛУЖБЫ № 22 ПО КРАСНОЯРСКОМУ КРАЮ
247	Статус	Действующая запись
248	ОГРН	1062464056599
249	Полное наименование ЮЛ	ОБЩЕСТВО С ОГРАНИЧЕННОЙ ОТВЕТСТВЕННОСТЬЮ "НАУТИЛУС"
250	Порядковый номер	12
251	ГРН	2072468174436
252	Дата внесения записи	30.10.2007
253	Событие, с которым связано внесение записи	ВНЕСЕНИЕ В ЕДИНЫЙ ГОСУДАРСТВЕННЫЙ РЕЕСТР ЮРИДИЧЕСКИХ ЛИЦ СВЕДЕНИЙ О ВОЗОБНОВЛЕНИИ ДЕЙСТВИЯ ЛИЦЕНЗИИ
254	Наименование реоргана, в котором внесена запись	МЕЖРАЙОННАЯ ИНСПЕКЦИЯ ФЕДЕРАЛЬНОЙ НАЛОГОВОЙ СЛУЖБЫ № 23 ПО КРАСНОЯРСКОМУ КРАЮ
255	Статус	Действующая запись
256	ОГРН	1062464056599
257	Полное наименование ЮЛ	ОБЩЕСТВО С ОГРАНИЧЕННОЙ ОТВЕТСТВЕННОСТЬЮ "НАУТИЛУС"
258	Порядковый номер	13
259	ГРН	2092468206587
260	Дата внесения записи	02.04.2009
261	Событие, с которым связано внесение записи	ВНЕСЕНИЕ В ЕДИНЫЙ ГОСУДАРСТВЕННЫЙ РЕЕСТР ЮРИДИЧЕСКИХ ЛИЦ СВЕДЕНИЙ О ПРИЗНАНИИ ЛИЦЕНЗИИ УТРАТИВШЕЙ СИЛУ
262	Наименование реоргана, в котором внесена запись	МЕЖРАЙОННАЯ ИНСПЕКЦИЯ ФЕДЕРАЛЬНОЙ НАЛОГОВОЙ СЛУЖБЫ № 23 ПО КРАСНОЯРСКОМУ КРАЮ
263	Статус	Действующая запись
264	ОГРН	1062464056599
265	Полное наименование ЮЛ	ОБЩЕСТВО С ОГРАНИЧЕННОЙ ОТВЕТСТВЕННОСТЬЮ "НАУТИЛУС"
266	Порядковый номер	14
267	ГРН	2092468206610
268	Дата внесения записи	02.04.2009
269	Событие, с которым связано внесение записи	ВНЕСЕНИЕ В ЕДИНЫЙ ГОСУДАРСТВЕННЫЙ РЕЕСТР ЮРИДИЧЕСКИХ ЛИЦ СВЕДЕНИЙ О ПРИЗНАНИИ ЛИЦЕНЗИИ УТРАТИВШЕЙ СИЛУ
270	Наименование реоргана, в котором внесена запись	МЕЖРАЙОННАЯ ИНСПЕКЦИЯ ФЕДЕРАЛЬНОЙ НАЛОГОВОЙ СЛУЖБЫ № 23 ПО КРАСНОЯРСКОМУ КРАЮ
271	Статус	Действующая запись
272	ОГРН	1062464056599
273	Полное наименование ЮЛ	ОБЩЕСТВО С ОГРАНИЧЕННОЙ ОТВЕТСТВЕННОСТЬЮ "НАУТИЛУС"
274	Порядковый номер	15
275	ГРН	2092468206620
276	Дата внесения записи	02.04.2009
277	Событие, с которым связано внесение записи	ВНЕСЕНИЕ В ЕДИНЫЙ ГОСУДАРСТВЕННЫЙ РЕЕСТР ЮРИДИЧЕСКИХ ЛИЦ СВЕДЕНИЙ О ПРИЗНАНИИ ЛИЦЕНЗИИ УТРАТИВШЕЙ СИЛУ
278	Наименование реоргана, в котором внесена запись	МЕЖРАЙОННАЯ ИНСПЕКЦИЯ ФЕДЕРАЛЬНОЙ НАЛОГОВОЙ СЛУЖБЫ № 23 ПО КРАСНОЯРСКОМУ КРАЮ
279	Статус	Действующая запись
280	ОГРН	1062464056599
281	Полное наименование ЮЛ	ОБЩЕСТВО С ОГРАНИЧЕННОЙ ОТВЕТСТВЕННОСТЬЮ "НАУТИЛУС"
282	Порядковый номер	16
283	ГРН	2092468206642
284	Дата внесения записи	02.04.2009
285	Событие, с которым связано внесение записи	ВНЕСЕНИЕ В ЕДИНЫЙ ГОСУДАРСТВЕННЫЙ РЕЕСТР

		ЮРИДИЧЕСКИХ ЛИЦ СВЕДЕНИЙ О ПРИЗНАНИИ ЛИЦЕНЗИИ УТРАТИВШЕЙ СИЛУ
286	Наименование реоргана, в котором внесена запись	МЕЖРАЙОННАЯ ИНСПЕКЦИЯ ФЕДЕРАЛЬНОЙ НАЛОГОВОЙ СЛУЖБЫ № 23 ПО КРАСНОЯРСКОМУ КРАЮ
287	Статус	Действующая запись
288	ОГРН	1062464056599
289	Полное наименование ЮЛ	ОБЩЕСТВО С ОГРАНИЧЕННОЙ ОТВЕТСТВЕННОСТЬЮ "НАУТИЛУС"
290	Порядковый номер	17
291	ГРН	2092468206653
292	Дата внесения записи	02.04.2009
293	Событие, с которым связано внесение записи	ВНЕСЕНИЕ В ЕДИНЫЙ ГОСУДАРСТВЕННЫЙ РЕЕСТР ЮРИДИЧЕСКИХ ЛИЦ СВЕДЕНИЙ О ПРИЗНАНИИ ЛИЦЕНЗИИ УТРАТИВШЕЙ СИЛУ
294	Наименование реоргана, в котором внесена запись	МЕЖРАЙОННАЯ ИНСПЕКЦИЯ ФЕДЕРАЛЬНОЙ НАЛОГОВОЙ СЛУЖБЫ № 23 ПО КРАСНОЯРСКОМУ КРАЮ
295	Статус	Действующая запись
296	ОГРН	1062464056599
297	Полное наименование ЮЛ	ОБЩЕСТВО С ОГРАНИЧЕННОЙ ОТВЕТСТВЕННОСТЬЮ "НАУТИЛУС"
298	Порядковый номер	18
299	ГРН	6092468051516
300	Дата внесения записи	31.12.2009
301	Событие, с которым связано внесение записи	ВНЕСЕНИЕ ИЗМЕНЕНИЙ В СВЕДЕНИЯ О ЮРИДИЧЕСКОМ ЛИЦЕ, СОДЕРЖАЩИЕСЯ В ЕДИНОМ ГОСУДАРСТВЕННОМ РЕЕСТРЕ ЮРИДИЧЕСКИХ ЛИЦ, СВЯЗАННЫХ С ПРИВЕДЕНИЕМ УСТАВА ОБЩЕСТВА С ОГРАНИЧЕННОЙ ОТВЕТСТВЕННОСТЬЮ В СООТВЕТСТВИЕ С ПОЛОЖЕНИЯМИ ФЕДЕРАЛЬНОГО ЗАКОНА ОТ 30.12.2008 № 312-ФЗ
302	Наименование реоргана, в котором внесена запись	МЕЖРАЙОННАЯ ИНСПЕКЦИЯ ФЕДЕРАЛЬНОЙ НАЛОГОВОЙ СЛУЖБЫ № 23 ПО КРАСНОЯРСКОМУ КРАЮ
303	Статус	Действующая запись
304	ОГРН	1062464056599
305	Полное наименование ЮЛ	ОБЩЕСТВО С ОГРАНИЧЕННОЙ ОТВЕТСТВЕННОСТЬЮ "НАУТИЛУС"
306	Порядковый номер	19
307	ГРН	2102468442921
308	Дата внесения записи	22.06.2010
309	Событие, с которым связано внесение записи	ВНЕСЕНИЕ ИЗМЕНЕНИЙ В СВЕДЕНИЯ О ЮРИДИЧЕСКОМ ЛИЦЕ, СОДЕРЖАЩИЕСЯ В ЕДИНОМ ГОСУДАРСТВЕННОМ РЕЕСТРЕ ЮРИДИЧЕСКИХ ЛИЦ, НЕ СВЯЗАННЫХ С ВНЕСЕНИЕМ ИЗМЕНЕНИЙ В УЧРЕДИТЕЛЬНЫЕ ДОКУМЕНТЫ
310	Наименование реоргана, в котором внесена запись	МЕЖРАЙОННАЯ ИНСПЕКЦИЯ ФЕДЕРАЛЬНОЙ НАЛОГОВОЙ СЛУЖБЫ № 23 ПО КРАСНОЯРСКОМУ КРАЮ
311	Статус	Действующая запись
312	ОГРН	1062464056599
313	Полное наименование ЮЛ	ОБЩЕСТВО С ОГРАНИЧЕННОЙ ОТВЕТСТВЕННОСТЬЮ "НАУТИЛУС"
314	Порядковый номер	20
315	ГРН	2112468452831
316	Дата внесения записи	15.07.2011
317	Событие, с которым связано внесение записи	ВНЕСЕНИЕ В ЕДИНЫЙ ГОСУДАРСТВЕННЫЙ РЕЕСТР ЮРИДИЧЕСКИХ ЛИЦ СВЕДЕНИЙ О ПРИЗНАНИИ ЛИЦЕНЗИИ УТРАТИВШЕЙ СИЛУ
318	Наименование реоргана, в котором внесена запись	МЕЖРАЙОННАЯ ИНСПЕКЦИЯ ФЕДЕРАЛЬНОЙ НАЛОГОВОЙ СЛУЖБЫ № 23 ПО КРАСНОЯРСКОМУ КРАЮ
319	Статус	Действующая запись
320	ОГРН	1062464056599
321	Полное наименование ЮЛ	ОБЩЕСТВО С ОГРАНИЧЕННОЙ ОТВЕТСТВЕННОСТЬЮ "НАУТИЛУС"
322	Порядковый номер	21
323	ГРН	2112468452842
324	Дата внесения записи	15.07.2011
325	Событие, с которым связано внесение записи	ВНЕСЕНИЕ В ЕДИНЫЙ ГОСУДАРСТВЕННЫЙ РЕЕСТР ЮРИДИЧЕСКИХ ЛИЦ СВЕДЕНИЙ О ПРЕДОСТАВЛЕНИИ ЛИЦЕНЗИИ
326	Наименование реоргана, в котором внесена запись	МЕЖРАЙОННАЯ ИНСПЕКЦИЯ ФЕДЕРАЛЬНОЙ НАЛОГОВОЙ СЛУЖБЫ № 23 ПО КРАСНОЯРСКОМУ КРАЮ
327	Статус	Действующая запись
328	ОГРН	1062464056599
329	Полное наименование ЮЛ	ОБЩЕСТВО С ОГРАНИЧЕННОЙ ОТВЕТСТВЕННОСТЬЮ "НАУТИЛУС"

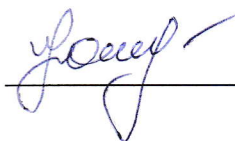
330	Порядковый номер	22
331	ГРН	2112468653141
332	Дата внесения записи	29.09.2011
333	Событие, с которым связано внесение записи	ВНЕСЕНИЕ ИЗМЕНЕНИЙ В СВЕДЕНИЯ О ЮРИДИЧЕСКОМ ЛИЦЕ, СОДЕРЖАЩИЕСЯ В ЕДИНОМ ГОСУДАРСТВЕННОМ РЕЕСТРЕ ЮРИДИЧЕСКИХ ЛИЦ, НЕ СВЯЗАННЫХ С ВНЕСЕНИЕМ ИЗМЕНЕНИЙ В УЧРЕДИТЕЛЬНЫЕ ДОКУМЕНТЫ
334	Наименование реоргана, в котором внесена запись	МЕЖРАЙОННАЯ ИНСПЕКЦИЯ ФЕДЕРАЛЬНОЙ НАЛОГОВОЙ СЛУЖБЫ № 23 ПО КРАСНОЯРСКОМУ КРАЮ
335	Статус	Действующая запись
336	ОГРН	1062464056599
337	Полное наименование ЮЛ	ОБЩЕСТВО С ОГРАНИЧЕННОЙ ОТВЕТСТВЕННОСТЬЮ "НАУТИЛУС"
338	Порядковый номер	23
339	ГРН	2132468417520
340	Дата внесения записи	27.06.2013
341	Событие, с которым связано внесение записи	ВНЕСЕНИЕ В ЕДИНЫЙ ГОСУДАРСТВЕННЫЙ РЕЕСТР ЮРИДИЧЕСКИХ ЛИЦ СВЕДЕНИЙ О ПРИЗНАНИИ ЛИЦЕНЗИИ УТРАТИВШЕЙ СИЛУ
342	Наименование реоргана, в котором внесена запись	МЕЖРАЙОННАЯ ИНСПЕКЦИЯ ФЕДЕРАЛЬНОЙ НАЛОГОВОЙ СЛУЖБЫ № 23 ПО КРАСНОЯРСКОМУ КРАЮ
343	Статус	Действующая запись
344	ОГРН	1062464056599
345	Полное наименование ЮЛ	ОБЩЕСТВО С ОГРАНИЧЕННОЙ ОТВЕТСТВЕННОСТЬЮ "НАУТИЛУС"
346	Порядковый номер	24
347	ГРН	2132468417530
348	Дата внесения записи	27.06.2013
349	Событие, с которым связано внесение записи	ВНЕСЕНИЕ В ЕДИНЫЙ ГОСУДАРСТВЕННЫЙ РЕЕСТР ЮРИДИЧЕСКИХ ЛИЦ СВЕДЕНИЙ О ПРЕДОСТАВЛЕНИИ ЛИЦЕНЗИИ
350	Наименование реоргана, в котором внесена запись	МЕЖРАЙОННАЯ ИНСПЕКЦИЯ ФЕДЕРАЛЬНОЙ НАЛОГОВОЙ СЛУЖБЫ № 23 ПО КРАСНОЯРСКОМУ КРАЮ
351	Статус	Действующая запись
352	ОГРН	1062464056599
353	Полное наименование ЮЛ	ОБЩЕСТВО С ОГРАНИЧЕННОЙ ОТВЕТСТВЕННОСТЬЮ "НАУТИЛУС"
354	Порядковый номер	25
355	ГРН	2152468056189
356	Дата внесения записи	22.01.2015
357	Событие, с которым связано внесение записи	ВНЕСЕНИЕ ИЗМЕНЕНИЙ В СВЕДЕНИЯ О ЮРИДИЧЕСКОМ ЛИЦЕ, СОДЕРЖАЩИЕСЯ В ЕДИНОМ ГОСУДАРСТВЕННОМ РЕЕСТРЕ ЮРИДИЧЕСКИХ ЛИЦ, СВЯЗАННЫХ С ВНЕСЕНИЕМ ИЗМЕНЕНИЙ В УЧРЕДИТЕЛЬНЫЕ ДОКУМЕНТЫ
358	Наименование реоргана, в котором внесена запись	МЕЖРАЙОННАЯ ИНСПЕКЦИЯ ФЕДЕРАЛЬНОЙ НАЛОГОВОЙ СЛУЖБЫ № 23 ПО КРАСНОЯРСКОМУ КРАЮ
359	Статус	Действующая запись
360	ОГРН	1062464056599
361	Полное наименование ЮЛ	ОБЩЕСТВО С ОГРАНИЧЕННОЙ ОТВЕТСТВЕННОСТЬЮ "НАУТИЛУС"
362	Порядковый номер	26
363	ГРН	2152468056190
364	Дата внесения записи	22.01.2015
365	Событие, с которым связано внесение записи	ВНЕСЕНИЕ ИЗМЕНЕНИЙ В СВЕДЕНИЯ О ЮРИДИЧЕСКОМ ЛИЦЕ, СОДЕРЖАЩИЕСЯ В ЕДИНОМ ГОСУДАРСТВЕННОМ РЕЕСТРЕ ЮРИДИЧЕСКИХ ЛИЦ, НЕ СВЯЗАННЫХ С ВНЕСЕНИЕМ ИЗМЕНЕНИЙ В УЧРЕДИТЕЛЬНЫЕ ДОКУМЕНТЫ
366	Наименование реоргана, в котором внесена запись	МЕЖРАЙОННАЯ ИНСПЕКЦИЯ ФЕДЕРАЛЬНОЙ НАЛОГОВОЙ СЛУЖБЫ № 23 ПО КРАСНОЯРСКОМУ КРАЮ
367	Статус	Действующая запись
368	ОГРН	1062464056599
369	Полное наименование ЮЛ	ОБЩЕСТВО С ОГРАНИЧЕННОЙ ОТВЕТСТВЕННОСТЬЮ "НАУТИЛУС"
370	Порядковый номер	27
371	ГРН	2152468661277
372	Дата внесения записи	11.11.2015
373	Событие, с которым связано внесение записи	ВНЕСЕНИЕ ИЗМЕНЕНИЙ В СВЕДЕНИЯ, СОДЕРЖАЩИЕСЯ В ЕДИНОМ ГОСУДАРСТВЕННОМ РЕЕСТРЕ ЮРИДИЧЕСКИХ ЛИЦ, В СВЯЗИ С ПЕРЕИМЕНОВАНИЕМ (ПЕРЕПОДЧИНЕНИЕМ) АДРЕСНЫХ ОБЪЕКТОВ

374	Наименование реоргана, в котором внесена запись	МЕЖРАЙОННАЯ ИНСПЕКЦИЯ ФЕДЕРАЛЬНОЙ НАЛОГОВОЙ СЛУЖБЫ № 23 ПО КРАСНОЯРСКОМУ КРАЮ
375	Статус	Действующая запись
376	ОГРН	1062464056599
377	Полное наименование ЮЛ	ОБЩЕСТВО С ОГРАНИЧЕННОЙ ОТВЕТСТВЕННОСТЬЮ "НАУТИЛУС"
Сведения о выданных свидетельствах		
378	Порядковый номер	1
379	Номер свидетельства	004903447
380	Серия свидетельства	24
381	Дата выдачи	21.04.2006
382	Наименование реоргана, выдавшего свидетельство	МЕЖРАЙОННАЯ ИНСПЕКЦИЯ ФЕДЕРАЛЬНОЙ НАЛОГОВОЙ СЛУЖБЫ № 22 ПО КРАСНОЯРСКОМУ КРАЮ, ТАЙМЫРСКОМУ (ДОЛГАНО-НЕНЕЦКОМУ) И ЭВЕНКИЙСКОМУ АВТОНОМНЫМ ОКРУГАМ
383	Статус	Действующее
384	ГРН	1062464056599
385	Порядковый номер	2
386	Номер свидетельства	004852275
387	Серия свидетельства	24
388	Дата выдачи	06.06.2006
389	Наименование реоргана, выдавшего свидетельство	МЕЖРАЙОННАЯ ИНСПЕКЦИЯ ФЕДЕРАЛЬНОЙ НАЛОГОВОЙ СЛУЖБЫ № 22 ПО КРАСНОЯРСКОМУ КРАЮ, ТАЙМЫРСКОМУ (ДОЛГАНО-НЕНЕЦКОМУ) И ЭВЕНКИЙСКОМУ АВТОНОМНЫМ ОКРУГАМ
390	Статус	Действующее
391	ГРН	2062464077718
392	Порядковый номер	3
393	Номер свидетельства	005343503
394	Серия свидетельства	24
395	Дата выдачи	31.12.2009
396	Наименование реоргана, выдавшего свидетельство	МЕЖРАЙОННАЯ ИНСПЕКЦИЯ ФЕДЕРАЛЬНОЙ НАЛОГОВОЙ СЛУЖБЫ № 23 ПО КРАСНОЯРСКОМУ КРАЮ
397	Статус	Действующее
398	ГРН	6092468051516
399	Порядковый номер	4
400	Номер свидетельства	005599612
401	Серия свидетельства	24
402	Дата выдачи	22.06.2010
403	Наименование реоргана, выдавшего свидетельство	МЕЖРАЙОННАЯ ИНСПЕКЦИЯ ФЕДЕРАЛЬНОЙ НАЛОГОВОЙ СЛУЖБЫ № 23 ПО КРАСНОЯРСКОМУ КРАЮ
404	Статус	Действующее
405	ГРН	2102468442921
406	Порядковый номер	5
407	Номер свидетельства	005750557
408	Серия свидетельства	24
409	Дата выдачи	29.09.2011
410	Наименование реоргана, выдавшего свидетельство	МЕЖРАЙОННАЯ ИНСПЕКЦИЯ ФЕДЕРАЛЬНОЙ НАЛОГОВОЙ СЛУЖБЫ № 23 ПО КРАСНОЯРСКОМУ КРАЮ
411	Статус	Действующее
412	ГРН	2112468653141

Согласие на размещение текста выпускной квалификационной работы
обучающегося в ЭБС КГПУ им. В.П. Астафьева

Я, Колесникова Юлия Алексеевна разрешаю КГПУ им. В.П. Астафьева безвозмездно воспроизводить и размещать (доводить до всеобщего сведения) в полном объеме и по частям написанную мною в рамках выполнения основной профессиональной образовательной программы выпускную квалификационную работу бакалавра на тему: Издержки сервисного предприятия и пути их оптимизации (на примере предприятия общественного питания) - (далее - ВКР) в сети Интернет в ЭБС КГПУ им. В.П. Астафьева, расположенном по адресу <http://elib.kspu.ru>, таким образом, чтобы любое лицо могло получить доступ к ВКР из любого места и в любое время по собственному выбору, в течение всего срока действия исключительного права на ВКР. Я подтверждаю, что ВКР написана мною лично, в соответствии с правилами академической этики и не нарушает интеллектуальных прав иных лиц.

Колесникова Юлия Алексеевна



(Подпись, дата)

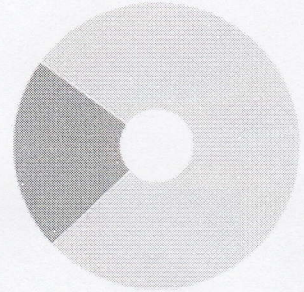
Уважаемый пользователь! Обращаем ваше внимание, что система «Антиплагиат» отвечает на вопрос, является ли тот или иной фрагмент текста заимствованным или нет. Ответ на вопрос, является ли заимствованный фрагмент именно плагиатом, а не законной цитатой, система оставляет на ваше усмотрение.

Отчет о проверке № 1

дата выгрузки: 24.06.2016 07:33:06
пользователь: nb.kspu@mail.ru / ID: 1560615
отчет предоставлен сервисом «Антиплагиат»
на сайте <http://www.antiplagiat.ru>

Информация о документе

№ документа: 1865
Имя исходного файла: ВКР Колесникова Ю. А..doc
Размер текста: 8953 кБ
Тип документа: Не указано
Символов в тексте: 271854
Слов в тексте: 34014
Число предложений: 1507



Информация об отчете

Дата: Отчет от 24.06.2016 07:33:06 - Последний готовый отчет
Комментарии: не указано
Оценка оригинальности: 78.02%
Заимствования: 21.98%
Цитирование: 0%

Оригинальность: 78.02%
Заимствования: 21.98%
Цитирование: 0%

Источники

Доля в тексте	Источник	Ссылка	Дата	Найдено в
6.76%	[1] Справочная Служба Юридических Лиц доступак сведениям содержащимся в базе ЕГРЮЛмежрегиональной инспекции.	http://reftrend.ru	29.02.2016	Модуль поиска Интернет
3.33%	[2] 4. Расчет экономического эффекта от внедрения автоматизированной системы управления расписанием занятий	http://litcey.ru	раньше 2011 года	Модуль поиска Интернет
2.92%	[3] Оценка издержек	http://knowledge.allbest.ru	раньше 2011 года	Модуль поиска Интернет

Проверено

Рудзитис Т. А. - К.Т.Н.,
доцент кафедры Экономики
и управления КФТУ
им. В.П. Астарьева