

Содержание

Введение.....	3
Глава 1. Теоретико – методологические основы исследования толерантного отношения учеников к учителю.....	7
1.1. Исследование толерантности в отечественной и зарубежной психологии.....	7
1.2. Психологические основы толерантности.....	18
1.3. Толерантное отношение учителя и учеников.....	25
Выводы по 1 главе.....	33
Глава 2 . Эмпирическое исследование толерантного отношения учеников 7-8 классов к учителю.....	35
2.1. Организация и методы исследования.....	35
2.2. Анализ результатов исследования.....	40
2.3.Методические рекомендации по развитию толерантности учащихся.....	52
Выводы по 2 главе.....	54
Заключение.....	56
Список литературы.....	58
Приложение.....	63

Введение

Сегодня все большее распространение в подростковой среде получают недоброжелательность, озлобленность, агрессивность. Причин этому много. Взаимная нетерпимость и культурный эгоизм через средства массовой информации, социальное окружение детей, семью все чаще проникают и в школу. Поэтому на первый план выдвигаются ценности и принципы, необходимые для общего выживания и свободного развития (этика и стратегия ненасилия, идея терпимости к чужим и чуждым позициям, ценностям, культурам, идея диалога и взаимопонимания, поиска взаимоприемлемых компромиссов и т.п.).

«Педагогика сотрудничества» и «толерантность» — те понятия, без которых невозможны какие-либо преобразования в современной школе. В связи с этим существует очень важная, на наш взгляд, проблема – проблема развития толерантного отношения учащихся к другому человеку, и в особенности к учителю.

Более остро данная проблема стоит для школьников, поскольку в возрасте 13–14 лет у учащихся имеется осязаемое понижение собственного авторитета преподавателей и единого доверия к ним и перемена позиции подростков по отношению к взрослым. Наставник наиболее не рассматривается учащимися как носитель непререкаемого авторитета, данного его социальным положением.

Проблема толерантности в отношениях между людьми – это далеко не новая научная проблема. Различные ее аспекты широко представлены в многочисленных работах отечественных и зарубежных ученых. При этом большинство исследований направлено на изучение толерантности как феномена социокультурной эволюции человека, в основе которого лежит позиция «Я и Другой» (И. В. Абакумова, А. Г. Асмолов, А. С. Ахиезер, С. Р. Чоксум, А. Ю. Шадже, Е. Н. Шапинская и др.), как этической (В. М. Золотухин, Ф. Карлгрен, Б. Э. Ризердон и др.) и психологической (А. Адлер,

Е. Ю. Клепцова, К. Роджерс, Э. Фромм, А. Швейцер и др.) категорий, как психического явления (И. Б. Гриншпун, М. В. Руднева, Н. А. Русина и др.). В работах С. К. Бондыревой, И. Б. Гриншпуна, Д. В. Колесова, Г. С. Кожухаря, В. А. Петрицкого представлены различные классификации типов толерантности. Неоднозначность толкования понятия «толерантное отношение» связана с множественностью определений термина «толерантность» и с подходами к исследованию этого феномена разных авторов. Независимо от того, что они подразумевают под толерантностью, подчёркивают, что она раскрывается через отношения, которые складываются между вступающими в контакт индивидами, и через личностные особенности этих индивидов, детерминирующие качество отношений.

Многообразна проблематика современных исследований толерантности и толерантных отношений в образовательной среде. Выявлены основные психологические условия эффективного взаимодействия учителя и учащихся (Ш. А. Амонашвили, С. А. Копылов, В. М. Минияров, В. А. Ситаров и др.), установлены ведущие характеристики образа толерантной личности (Н. А. Асташова, Е. В. Баскакова), обоснованы пути воспитания толерантной личности посредством формирования культурной идентичности (Е. Н. Дворникова), развития рефлексии (И. Д. Демакова), эмпатии (О. В. Тютяева, И. М. Юсупов), разработаны принципы формирования толерантного сознания учащихся в национально-региональных условиях (Р. А. Исламшин, В. Ф. Габдулхаков) и установки толерантного сознания (А. Г. Асмолов, А. М. Кондаков). Содержание обучения используется в образовательном процессе как средство воспитания толерантных отношений (Т. П. Дуброва, Г. Х. Ахбарова, Ю. Р. Биглов, С. Н. Луканкина, Л. С. Шайхутдинова и др.).

Толерантность является собой новую основу педагогического общения учителя и ученика, сущность которого сводится к таким принципам воспитания, которые создают оптимальные условия для формирования у учащихся

культуры достоинства, самовыражения личности, исключают фактор боязни неправильного ответа.

Исходя из выше перечисленного, была сформулирована цель исследования.

Цель исследования: выявить характеристики толерантного отношения учеников 7-8 классов к учителю и разработать методические рекомендации по развитию толерантного отношения.

Объект исследования: толерантное отношение.

Предмет исследования: отношение учащихся 7-8 классов к учителю.

Гипотеза исследования: уровень толерантного отношения учащихся к учителю обуславливается следующими характеристиками взаимодействия учащихся и учителя: доброжелательность, эмпатийность, доверие, принятие точки зрения другого, избегание негативных личностных характеристик.

Задачи исследования:

1. Изучить теоретико – методологические основы исследования толерантного отношения учеников к учителю
2. Обосновать психологические основы толерантности
3. Выявить характеристики толерантного отношения
4. Разработать методические рекомендации по развитию толерантности учащихся

Методы исследования:

1. теоретические методы исследования: анализ, сравнение и обобщение психолого-педагогической литературы, применявшиеся для описания категориального поля проблемы;
2. стандартизированные психологические методики:
 - «Исследование уровня эмпатийных тенденций» (И.М Юсупова)
 - Экспресс-опросник «Индекс толерантности» (Г.У. Солдатова, О.А. Кравцова, О.Е. Хухлаев, Л.А. Шайгерова)
 - Анкета «Учитель – Ученик»
3. метод математический и статистический обработки результатов исследования U- критерий Манна – Уитни

База исследования: исследование проводилось на базе МБОУ СОШ №152 г. Красноярска

Выборка исследования: выборку исследования составили 25 учащихся 7 класса и 16 учащихся 8 класса

Апробация и внедрение результатов исследования. Результаты исследование нашли отражение в статье, которая опубликована и обсуждалась в рамках тематической дискуссионной площадки «Молодежь. Образование. Карьера» на III Всероссийской конференции школьников, студентов, молодых ученых «Феномены и тенденции развития современной психологии, педагогики и менеджмента в образовании», состоявшиеся в рамках XVII Международного научно-практического форума студентов, аспирантов и молодых ученых «Молодежь и Наука XXI века».

Глава 1. Теоретико – методологические основы исследования толерантного отношения учеников к учителю

1.1 Исследование толерантности в отечественной и зарубежной психологии

Понятие толерантность является предметом изучения многих наук: философии, этики, политологии, педагогики, психологии. Вопрос о содержательном наполнении понятия толерантность становится все более актуальным как для самой личности, так и для государства и общества. В средствах массовой информации, образовательных системах доминирующим являются оценочные, однообразные суждения, склонность к применению крайних мер.

Понятие толерантность происходит от латинского термина *tolerantia*, от которого произошли *tolerance* и *tolerantion*, употреблявшегося уже философами античности, но долго имевшего пассивный смысл «страдания». В XV веке оно использовалось как выносливость, способность переносить боль. В XVI веке добавляются значения «разрешение», «сдержанность», «воздержанность». Во второй половине XVI века понятие «толерантность» появляется в Германии как дозволение, уступка в вопросе о религиозной свободе и в Нидерландах. В XVII веке термин употребляется и в смысле возможности отправления иного религиозного культа. С этого момента слово *tolerance* используют в связи с идеей веротерпимости.

В различных европейских языках толерантность имеет разный лингвистический оттенок. Например, в английском языке [35] оно употребляется в качестве существительного – «терпимость» и в качестве глагола – «терпеть». Вызывает интерес применение этого глагола в речи. В этом языке данный глагол употребляется только тогда, когда он является синонимом «допускать». Он не употребляется в случаях, связанных с испытанием чего-либо, безропотным подчинением чему-либо. Говоря о терпимости как о свойстве человеческой личности, англичане употребляют

прилагательное *tolerant*, что свидетельствует о том, что необходимо различать слова «терпимый» и «терпеливый». В немецком языке [35] глагол «терпеть» и существительное «терпимость» – это слова разного происхождения. Причем понятие терпимость в этом языке употребляется только в отношении человека к человеку.

Слово «толерантность» вошло в употребление в русском языке сравнительно недавно, в энциклопедическом словаре Ф.А. Брокгауза и И.А. Эфрона 1909 года издания дается небольшая статья о существительном «толерантность» как о терпимости к иного рода религиозным воззрениям. В словаре С.И. Ожегова [28] аналогом слова толерантность является терпимость, которое означает умение человека без вражды, миролюбиво относиться к чужому мнению, характеру. Из всего выше сказанного можно констатировать, что слова «толерантность» и «терпимость» идентичны.

Другой проблемой определения понятия является анализ границ этого понятия, т.е. определение объема его содержания, той части действительности, отражением которой оно является. Вопрос о границах толерантности рассматривается многими исследователями данной проблемы. В.А. Тишков [37] утверждает, что толерантность – это не вседозволенность и всепрощение, она включает в себе и активное действие по отношению крайних форм интолерантности.

Ряд исследователей, в частности Г.У. Солдатова [33], проблему границ толерантности связывают с вопросом границ между толерантностью и безразличием, конформизмом, равнодушием. Терпимость и безразличие – это взаимоисключающие понятия, так как терпимость означает активное признание иной позиции, иной точки зрения как оппонирующей. При этом индивид не согласен с иным, другим мнением, но признает его право на существование. Толерантность нельзя отождествлять с индифферентностью, сводить к необходимости преодоления чувства неприятия другого, так как эти обстоятельства упускают из поля зрения важные составляющие общения

– чуткость и внимание к партнеру, проявление эмпатии, доброжелательность по отношению к окружающим.

Положительное понимание толерантности достигается через осмысление проявлений её противоположности – интолерантности либо нетерпимости, которая базируется на убеждении, что твоя система взглядов, твой образ жизни, группа, к которой принадлежишь, стоят больше других. Интолерантность довольно консервативна, она стремится подавить все, что не вписывается в установившиеся рамки. Диапазон результатов интолерантности довольно просторный. Это и обычная невежливость, и пренебрежительное отношение к окружающим, и умышленное уничтожение людей: войны, терроризм.

В современной психолого-философской литературе вопрос о пределах терпимости является спорным в силу следующих причин:

- 1) понятие толерантность полимодально, отсутствует общепринятое определение.
- 2) в силу этического происхождения понятия «толерантность» является оценочной категорией. Мы оцениваем себя, других людей, поступки свои и других в соответствии с общепризнанными позициями. Например, общепризнанными позитивными ценностями являются любовь, милосердие, сострадание и т.д. Неприемлемыми являются – предательство, ненависть, зло и т.п. Но эти ценности также достаточно абстрактны, поэтому в отношении их трудно определить предел терпимости.
- 3) еще более сложно определить границы терпимости, когда ценности не являются общезначимыми. Трудно оценить с точки зрения «хорошо – плохо» такие социальные явления и действия, как эвтаназия, ложь во спасение, аборт, сохранение жизни людям с необратимой тяжелой патологией, экспериментирование над животными.
- 4) практически невозможно определить границы толерантности при обсуждении лично значимых ценностей.

Понятие толерантности сложна и вряд ли имеет одно единственное решение, окончательно устанавливающее пределы, за которыми толерантность утрачивает свою ценность и провоцирует вседозволенность.

Наиболее обобщенный взгляд на это понятие представлен в философии.

По мнению В.О. Тишкова, толерантность связана с самоопределением личности, ее целостности в деятельности и общении. Как личностная и общественная характеристика, предполагающая «осознание того, что мир и социальная среда являются многомерными» и выражающаяся через две основные сферы: «на психологическом уровне – как внутренняя установка и отношение личности и коллектива, а на политическом – как действие или осуществляемая через закон и традицию общественная норма».

В своей работе «О толерантности» В.О. Тишков [37] предпринимает попытку определить субъект толерантности, для которого она «не врожденное групповое или индивидуальное свойство, а постоянное и направленное усилие на конструирование и осуществление определенных личностных и общественных ценностей и норм поведения», которые она в себе культивирует как самоограничение.

Анализируя сущность понятия «толерантность», В.М. Золотухин [15] в своей работе «Две концепции толерантности» определяет философский смысл толерантности в признании и учете многомерности общественного бытия. Толерантность, по его мнению, является, с одной стороны, нравственным принципом, регулирующим деятельность человека, формирующим особый тип мировоззрения, а с другой – это практический инструмент, позволяющей эффективно разрешать противоречия и конфликты.

В психологии толерантность как феномен изучается сравнительно недавно. Понимание толерантности как уважения и признания равенства, отказ от доминирования и насилия, признания многомерности и многообразия человеческой культуры, норм, верований, отказа от сведения этого многообразия к единообразию или к преобладанию какой-то одной точки зрения находит отражение в работах А.Г. Асмолова [4], и Г.У. Солдатовой

[33]. С точки зрения А.В. Петрицкого, А.В. Зимбули, Ю.А. Ищенко, В.М. Золотухина, С.Ю. Головина, А.Г. Асмолова и Г.У. Солдатовой терпимость является составной частью толерантности, последняя в свою очередь, считается более «широким» понятием.

Противоположна позиция у А.А. Реана при рассмотрении взаимосвязи понятий «терпимость» и «толерантность». Он полагает, что понятие толерантности психофизиологическое и означает ослабление реагирования на какой-либо неблагоприятный фактор в результате снижения чувствительности к его воздействию. По мнению А.А. Реана, понятие «терпимость» включает в себя толерантность и является более общим. Терпимость понимается как свойство личности, которое связано с отношением к различным мнениям, непредубежденностью в оценке людей и событий [30].

В структуре общего феномена терпимости А.А. Реан [30] выделяет два вида, связанные с разными механизмами терпимости:

1) сенсуальная терпимость личности обусловлена устойчивостью личности к воздействиям среды и связана с ослаблением реагирования на какой-либо неблагоприятный фактор за счет снижения чувствительности, это «терпимость-черствость, терпимость-стена».

2) диспозиционная терпимость личности характеризуется предрасположенностью, готовностью личности к терпимой реакции на среду. За ней стоят определенные установки личности, совокупность ее отношений к действительности, это «терпимость-позиция, терпимость-установка, терпимость-мироощущение».

Толерантность, по мнению Е.В. Магомедовой [25], необходимо рассматривать на двух уровнях человеческого сознания: на рационально-логическом и эмоционально-чувственном. Чтобы быть терпимым к Другому, понимать его, требуется не столько знание того, что нужно поступать так, а не иначе, сколько необходимо прочувствовать это. С этой точки зрения толерантность – всегда личностно-прочувствованный поступок. Такое

состояние человеческого духа называется духовностью. Данное предположение подтверждается выводами о том, что толерантность на эмоционально-чувственном уровне теснейшим образом связана с нравственностью. Кроме этого на эмоционально-чувственном уровне толерантность внеисторична, так как закреплена во многих культурно-исторических традициях народов. Истинная толерантность обеспечивается внутренней духовной свободой человека, которая может не всегда совпадать со свободой внешней.

Феномен толерантности П.Ф. Комогоров рассматривает с трех позиций. Во-первых, в контексте антропологической проблемы «Я и Ты», во-вторых, в аксиологическом аспекте проблемы ценностей и, в-третьих, в праксеологии, в частности, деятельности общения [18]. Первоначально проблематика «Я и Ты» разрабатывалась Л. Фейербахом. «Отдельный человек, – утверждал он, – как нечто обособленное, не включает человеческой сущности в себе ни как в существе моральном, ни как в мыслящем. Человеческая сущность налично только в общении, в единстве человека с человеком, в единстве, опирающемся лишь на реальность различия между Я и Ты» [40]. При этом Л. Фейербах считал, что сущность человека не является чем-то данным человеку от рождения, но человек трактуется с позиций натурализма. М. Бубер, же в отличие от Л. Фейербаха, отношению Я и Ты придает сакральный характер. С его точки зрения, толерантность связана с жизнью людей в малых общностях и группах, где люди непосредственно общаются друг с другом. С его точки зрения, толерантная личность обретает свою неповторимость через постижение отношений Я и Ты, через диалоги с другими людьми, тогда как интолерантная личность отделяет себя от других, ее жизнь поглощается желаниями обладания и их реализацией.

Форма отношений Я и Ты, где Ты, Другой рассматриваются, как угроза самобытию Я, является условием для возникновения интолерантности, а форма отношений Я и Ты, которая имеет характер сходного, близкого – условием для возникновения и формирования толерантности.

Отечественные исследователи подчеркивают ценностную природу толерантности и ее связь с нравственным развитием человека. С таких позиций толерантность рассматривает Шереги Ф. Э [46], характеризуя ее как общечеловеческую ценность, «существующую от века и с необходимостью сохраняющуюся до конца времен». Среди них он выделяет элементарные ценности и надстраивающиеся над ними, к числу которых относятся в первую очередь терпимость, т.е. толерантность.

Кроме этого существует бихевиоральный подход к определению толерантности, при котором толерантность рассматривается, прежде всего, как особое поведение человека. А также рассматривают проблему толерантности с точки зрения когнитивного подхода, когда толерантность в основе своей имеет знания и рациональные доводы. С экзистенциально-гуманистической точки зрения полноценная, зрелая толерантность – непременно осознанная, осмысленная и ответственная. Такая толерантность, по мнению С.Л. Братченко [7], не сводится к автоматизмам, к простым стереотипным действиям – это ценность и жизненная позиция, реализация которой в каждой конкретной ситуации имеет определенный смысл и требует от субъекта толерантности, поиска этого смысла и ответственного решения.

С этих позиций, с точки зрения А.Г. Асмолова [4], толерантность понимается не как незыблемое правило или готовый к употреблению рецепт, и тем более не как принудительное требование под угрозой наказания, а как свободный и ответственный выбор человека «ценностного толерантного отношения к жизни».

Зарубежные и отечественные работы по толерантности демонстрирует, что понятию толерантность не удастся дать однозначную трактовку, с этой точки зрения реализуется диверсификационный подход. Обсуждая данный подход, авторы говорят об определенной динамике в развитии толерантности и выделяет несколько фаз становления толерантности. Причем, нельзя однозначно утверждать, что более высокий уровень толерантности всегда предпочтительнее. Разделяя точку зрения М. Уолцера [40] о границах

толерантности, необходимо отметить, что чрезмерное неадекватное обстоятельством повышение толерантности может вести к ослаблению сопротивляемости и увеличению уязвимости человека, снижению его дифференциальной чувствительности, к возникновению угроз для индивидуальности, идентичности и т.д.

Еще один аспект диверсификации, по мнению С.Л. Братченко [7], – многоаспектность и неоднородность психологического содержания толерантности. Это означает, что невозможно с достаточной полнотой описать толерантность с опорой только на одно понятие, только в одном измерении.

Традиционно для описания сложных психологических процессов и явлений используется триада компонентов: когнитивный, эмоциональный и поведенческий. Появились попытки применения этой схемы и для толерантности. Когнитивный компонент толерантности понимается через признание сложности, многомерности и многообразия мира и несводимости этого многообразия к единообразию. Именно эти аспекты подчеркиваются в Декларации принципов толерантности, когда утверждается, что толерантность – это прежде всего «...правильное понимание богатого многообразия культур нашего мира, наших форм самовыражения и способов проявлений человеческой индивидуальности». Эмоциональный компонент толерантности отражает необходимость рассмотрения эмпатии как составляющей толерантных отношений. В качестве отдельной составляющей эмоционального компонента выделяется особый вид эмоциональной устойчивости – «аффективная толерантность», суть которой состоит в способности справляться с эмоциональным напряжением, терпимо относиться к болезненным переживаниям, тревоге без того, чтобы подавлять или искажать их. Другой аспект этого вида толерантности связан, по мнению С.Л. Братченко [7], с терпимым отношением к различным эмоциональным проявлениям других людей. Развитая аффективная толерантность позволяет человеку лучше осознавать как собственные эмоциональные процессы, так и

переживания других людей, не раздражаясь и не приписывая им негативного смысла. Поведенческий компонент толерантности обычно привлекает к себе больше всего внимания исследователей, как при диагностике, так и при обучении.

К поведенческой толерантности относится большое число конкретных умений и способностей, среди которых С.Л. Братченко [7] выделяет:

- способность к толерантному высказыванию и отстаиванию собственной позиции как точки зрения;
- готовность к толерантному отношению к высказываниям других, умение договариваться;
- толерантное поведение в напряженных и противоречивых ситуациях.

А также имеется еще один условный «компонент толерантности» – вербальный. Если когнитивный компонент предполагает реальное изменение восприятия, понимания, мышления, интерпретации в направлении реализации принципов толерантности, то вербальный компонент ограничивается лишь «знаниевой составляющей». Это наиболее простое и поверхностное «измерение» толерантности, которое может свидетельствовать о знакомстве человека с идеями толерантности и способности более внятно рассказать об этом, но еще ничего не говорит о реальном его отношении к этому.

Исходя из положений экзистенциально-гуманистического подхода необходимо добавить личностный компонент. Основное содержание личностного измерения толерантности включает в себя, прежде всего, соответствующую ценностно-смысловую систему, в которой центральное пространство занимают ценности уважения человека как такового, ценности прав и свобод человека и равноправия людей по отношению к базовым вопросам, к выбору мировоззрения и жизненной позиции, важность ответственности за свою жизнь и признание такой за каждым человеком и другие ценности демократического гражданского сообщества.

Можно согласиться с Л.И. Рюминой в том, что при изучении толерантности как устойчивой позиции в русле «ценностно-смыслового подхода, проблема эта предстает как проблема личностных установок, ценностей и смыслов, ибо именно они определяют с одной стороны внутренний мир личности, ее ощущения и переживания, с другой – являются мотивационно-регулирующими коррелятами, определяющими реальное поведение личности» [32].

В соответствии с экзистенциально-гуманистическим подходом, отношение человека к себе и к другим теснейшим образом взаимосвязаны. Другая традиция рассмотрения толерантности как личностного начала была заложена в известной концепции «авторитарной личности» Т. Адорно [2], а также связанных с ней теории Э. Фромма. В работах данного направления, в частности, была показана связь авторитарности с «интолерантностью к неопределенности», которая может служить важным индикатором нетерпимости на личностном уровне. Следовательно, основными измерениями межличностной толерантности в предлагаемом подходе являются: личностный, когнитивный, эмоциональный, поведенческий, вербальный.

Толерантность, рассматриваемая с точки зрения диалогического подхода, наиболее ярко отражает все основные аспекты проблемы толерантности – как с точки зрения ее изучения, так и с точки зрения развития и обучения. В этом измерении главное, как отмечает С.Л. Братченко, «внутриличностное условие» толерантности – это понимание естественности и неизбежности различий между людьми и готовность уважать эти различия, а также признание прав и свобод каждого человека, способность к сосуществованию с другими людьми, к вступлению с ними в ненасильственные формы взаимодействия, т.е. – готовность и способность к диалогу.

Межличностная толерантность в концепции диалога может быть раскрыта и исследована также с помощью такого конструкта как «коммуникативные права личности» – с помощью которого, описывается система психолого-

правовых оснований общения, определяющих границы свободы собеседников таким образом, чтобы обеспечить их взаимодействие на основе взаимного признания и ненасилия. Среди основных, базовых, коммуникативных прав личности – право на свою систему ценностей, право на достоинство и его уважение, право на индивидуальность и своеобразие, на отличие от собеседника, право на точку зрения и др. Эти права могут рассматриваться и как операционализация коммуникативной толерантности, как фиксация конкретных направлений усилий, необходимых для поддержания полноценного мирного сосуществования и сотрудничества.

Многие «составляющие» толерантности, видимо, могут быть сформированы путем специального обучения, социально-психологических тренингов и т.д. Во многих психолого-педагогических разработках отдается предпочтение именно формирующим подходам, кроме того, именно данный подход заложен и в Федеральную целевую программу «Формирование установок толерантного сознания...». Если понимать толерантность не как простую сумму знаний или поведенческих умений, а как личностную позицию, ценностное отношение, то наиболее адекватной психолого-педагогической тактикой развития толерантности является фасилитативный подход, при котором основное внимание сосредоточено не на достижении общих для всех «заданных результатов», а на создании условий, способствующих формированию толерантности.

1.2. Психологические основы толерантности

На сегодня сама психология толерантности представляет непростую проблему, т.к. пока не только не созданы развернутые концепции, однако недостает полноценных исходных оснований для их разработки. Один из возможных взглядов на психологические основы толерантности – на базе экзистенциально-гуманистического подхода. С позиций предоставленного подхода толерантность является результатом сознательного выбора и может существовать определена как таковой принцип взаимодействия человека с другими людьми, который следует из осмысления, принятия и уважения множественности и многообразия бытия, признания неизбежности сосуществования индивидуальных различий, а также – из готовности выстраивать свой собственный мир настолько сильным и гибким, чтоб существовать открытым для взаимодействия с другими.

Суть межличностной толерантности – в осознанном и ценностно осмысленном личностном выборе, в соответствии с которым человек, имея собственное мнение, мировоззрение, уважает и признает право другого воспринимать и мыслить иначе, а также готов понимать и учитывать другие точки зрения. Именно межличностный уровень толерантности имеет наибольшее значение в образовании, к сожалению, ощущается весьма существенный дефицит уважения и терпимости. Очевидно, что многие учителя имеют негативный опыт встреч с проявлениями интолерантности учеников, в общении с которым им очень не хватает справедливых, равноправных, уважительных отношений. [34]

При построении концепции межличностной толерантности одно из принципиальных исходных положений, с нашей точки зрения, состоит в признании многоаспектности и неоднородности психологического содержания толерантности. Это означает, что невозможно с достаточной полнотой описать толерантность с опорой только на одно понятие, только в одном измерении. Поэтому остановимся на основных, наиболее важных

психологических измерениях межличностной толерантности, которые рассматриваем в качестве приоритетных направлений – как в исследованиях, так и в развитии толерантности.

Традиционно для описания сложных психологических процессов и явлений (например, общения) используется триада компонентов – когнитивный, эмоциональный и поведенческий. Появились попытки применения этой схемы и для толерантности. Однако, с точки зрения экзистенциально-гуманистического подхода, как уже отмечалось, для зрелой толерантности решающее значение имеют осознанные ценностные выборы человека и способ его взаимоотношений с миром; поэтому нельзя ограничиться названными тремя измерениями толерантности – необходимо добавить еще один из самых важных компонентов, который условно можно назвать «личностный компонент» или, точнее, – личностное измерение толерантности [4].

В самом общем виде основное психологическое содержание этих измерений может быть описано следующим образом.

Личностное измерение толерантности включает в себя, прежде всего ценностно-смысловую систему – в которой центральное пространство занимают ценность уважения человека как такового, ценности прав и свобод человека и равноправия людей по отношению к выбору мировоззрения и жизненной позиции, важность ответственности за свою жизнь и признание такой за каждым человеком.

Личностное начало по отношению ко всем другим компонентам можно рассматривать как «системообразующий фактор», который предопределяет и интегрирует действие всех иных «периферийных» психологических составляющих толерантности. Это позволяет различать толерантность как преходящее состояние и как устойчивую личностную позицию. Можно согласиться, например, с известным исследователем внутриличностных механизмов диалогичности и манипулятивности Л.И.Рюминой [32] в том, что при рассмотрении толерантности как устойчивой позиции в центре

нашего внимания будут личностные установки, ценности и смыслы, т.к. именно они, с одной стороны, определяют внутренний мир личности, ее ощущения и переживания, а с другой – являются мотивационными регуляторами, определяющими реальное поведение человека.

Одна из традиций рассмотрения толерантности в личностном измерении была заложена еще в известной концепции «авторитарной личности», в которой интолерантность – наряду с ориентацией на сильный «авторитет», «черно-белым» мышлением, склонностью к предрассудкам, догматизму, агрессивному отношению к любым «меньшинствам» и т.д. – рассматривается как одно из проявлений авторитарности. Экзистенциально-гуманистический подход предлагает иной взгляд и настаивает на том, что отношение человека к другим людям в первую очередь зависит от его отношения к себе. Иными словами, личностная основа межличностной толерантности в качестве своего истока имеет толерантное – уважительное, принимающее – отношение к самому себе. [2]

Все это имеет самое непосредственное отношение к сфере образования, позволяет определить исходную позицию и стратегию решения проблемы «интолерантности» – гармонизация самооценки и «Я-концепции», укрепление их принятия и уважения самих себя. Без конструктивных изменений на глубинном личностном уровне все попытки «привить» толерантные навыки будут носить характер поверхностного «косметического ремонта».

Толерантность в когнитивном измерении состоит в осознании и принятии человеком трудности, многомерности жизненной действительности и вариативности её восприятия, осмысления и оценивания различными людьми, а еще относительности, неполноты и субъективности (по меньшей мере – частичной) личных представлений и собственной картины мира. Толерантность в когнитивном «измерении» ярче всего проявляется именно в ситуациях противоречий – при расхождении мнений, столкновении взглядов и т.д. – и позволяет рассматривать их как проявление плюрализма, богатства

индивидуальных восприятий и интерпретаций. Когнитивная интолерантность – наоборот, исходит из позиции наличия «нормы», «соответствия правильному» и т.п., и потому отвергает саму возможность множественности взглядов, сводя всякие расхождения между взглядами и оценками разных людей к «отклонениям», ошибкам, заблуждениям или даже намеренному противодействию. Толерантность, таким образом, значит еще и такое важное качество, как способность человека расхождение с собеседником во мнениях, когнитивный «конфликт» не переводить в конфликт межличностный. А интолерантность, напротив, ведет к перерастанию одного противоречия в другое.

Однако зачастую учитель оказывается во власти жестких стереотипов, ролевых установок и образовательных стандартов. В этих случаях преподавание сводится к декларированию «непреложных истин», и поэтому, от учащихся требуется не размышление, а точное «воспроизведение образцов» – произнесенного учителем либо написанного в учебнике. Соответственно, любые альтернативы рассматриваются как ошибочные, представление личных точек зрения и споры пресекаются, а процесс обучения теряет реалистичность и проблемность – важнейшие условия подлинного развития. При этом оправданием чаще всего служит необходимость освоения стандартов и единообразного «справедливого» оценивания по определенным аспектам. Именно такая позиция несет в себе большой потенциал развития нетерпимости и ведет к перерастанию почти любого различия во мнениях в межличностный конфликт.

Когнитивные аспекты толерантности включают в себя и соответствующую информированность, знания на эту тему. Однако здесь очень легко впасть в «иллюзию научения» и свести все только к такому простому и привычному способу «педагогического решения» проблем. Если когнитивный компонент предполагает реальное изменение восприятия, понимания, мышления, интерпретации в направлении реализации принципов толерантности, то вербальный компонент ограничивается лишь «знаниевой составляющей».

Это наиболее простое и поверхностное измерение толерантности, которое может свидетельствовать о знакомстве человека с идеями толерантности и способности более-менее внятно рассказать об этом.

Толерантность в эмоциональном измерении [21] проявляется, прежде всего, в способности к эмпатии. Установление эмоционального контакта между собеседниками способствует созданию более доверительной и безопасной атмосферы общения – и таким образом снижает напряженность и возможность обострения отношений, конфронтации и соперничества. Полноценная эмпатия – безоценочна и в этом смысле по сути своей толерантна. Эмоциональная составляющая толерантности имеет особое значение благодаря тому, что именно в этом измерении коммуникативной ситуации собеседники даже при различиях во взглядах имеют возможность обрести некую общность, восстановить разрыв человеческих связей, который во многом и делает людей разобщенными и нетерпимо настроенными друг по отношению друга. Кроме того, само пребывание человека в состоянии эмоционального контакта с другими, «практика» эмпатии способствует развитию у него более тонкой чувствительности к нюансам внутренней жизни, что позволит увидеть и понять ее глубину, многомерность, неоднозначность. Такое понимание – важная «прививка» против интолерантности.

Эмпатия учащихся по отношению к учителю является не только одной из форм проявления уважения, но также индикатором его полноценной личностной включенности в общение. Г.Кристалл [21] выделял в качестве отдельной составляющей эмоционального компонента может быть назван и особый вид эмоциональной устойчивости – «аффективная толерантность», суть которой состоит в способности справляться с эмоциональным напряжением, терпимо относиться к сложным и неприятным переживаниям, тревоге – без того, чтобы подавлять или искажать их. Другой аспект этого вида толерантности связан с терпимым отношением к различным (включая яркие, индивидуальные, непривычные формы) эмоциональным проявлениям

других людей. Развитая аффективная толерантность позволяет человеку лучше осознавать как собственные эмоциональные процессы, так и переживания других людей, не раздражаясь и не приписывая им негативного смысла. К сожалению, в отечественной образовательной системе нормой является административное давление и практически отсутствует забота об эмоциональном здоровье самого учителя, т.е. то, что можно было бы назвать «гигиеной учительского труда». Игнорирование и подавление эмоциональной сферы ведет к эмоциональной интолерантности педагогов, а это, в свою очередь, – к эмоциональному выгоранию, а в дальнейшем и к почти неизбежной профессиональной деформации значительной части учителей.

Поведенческое измерение толерантности составляет наиболее видимую часть «айсберга толерантности» и традиционно привлекает особое внимание – как при диагностике, так и при обучении. К поведенческой толерантности относится большое число конкретных умений и способностей, среди которых можно выделить:

- способность к толерантному высказыванию и отстаиванию собственной позиции как точки зрения (Я-высказывания и т.п. коммуникативные техники)
- готовность к толерантному отношению к высказываниям других (внимательное слушание и восприятие мнений и оценок других людей как выражение их точки зрения, имеющей право на существование – независимо от степени расхождения с их собственными взглядами),
- способность к «взаимодействию разномыслящих» и умение договариваться (согласовывать позиции, достигать компромисс и консенсус);
- толерантное поведение в напряженных и противоречивых ситуациях (при различиях в точках зрениях, столкновении мнений или оценок).

Последнее заслуживает особого внимания, т.к. именно такие пограничные ситуации значимых встреч с другими – лакмусовая бумага для толерантности. Основой для исследования и развития этих аспектов

толерантности может служить концепция конфликта и конфликтной компетентности Б.И.Хасана [42], [43].

Определенные перспективы представляет учет взаимосвязи толерантности и асертивного поведения, которое служит ненасильственной альтернативой как агрессивному, так и пассивному способам поведения в ряде сложных коммуникативных ситуаций. Достоинство концепции асертивности состоит прежде всего в придании правовой основы межличностным отношениям, в четком описании «модели» открытого и уважительного общения, богатом арсенале конструктивных способов отстаивания человеком своих интересов, а также наличии диагностических и обучающих методик (М.Смит, А.Ромек и др.).

Все это означает, во-первых, что для учителя и также учащихся важно овладеть толерантными способами действия, не допускать в поведении неуважительности, нетерпимости в том числе и в напряженных, конфликтных ситуациях, которые в педагогической работе неизбежны, а во-вторых, что поведенческим навыкам толерантности можно и нужно учиться.

Таким образом, в описанном подходе основное психологическое содержание межличностной толерантности может быть представлено как минимум в пяти базовых измерениях: личностное, когнитивное, эмоциональное, поведенческое, вербальное.

Естественно, следует иметь в виду, что такое «структурирование» (как и любое другое в сфере психологии и реальных человеческих отношениях) – весьма условно, между компонентами существуют сложные взаимосвязи и взаимовлияния. Тем не менее, предлагаемый подход можно рассматривать как предварительную теоретическую «рамку» и отправную точку для дальнейшего исследования, разработки психологической концепции толерантности и педагогических программ развития толерантности у учащихся и учителей, а также для целей изучения эффективности и экспертизы образовательных проектов.

1.3. Толерантное отношение учителя и учеников

Толерантное отношение педагогов и учащихся — это обусловленное всей системой производственных, политических, правовых и моральных отношений общества взаимодействие, направляемое педагогами на решение образовательных задач. Нормой отношений педагогов и учащихся являются гуманные отношения. Такие взаимоотношения подчинены достижению воспитательного результата и основаны на добровольном признании учащимися авторитета, прав, знаний и опыта педагога и его лидерства. Это проявляется в стремлении учащихся учиться у преподавателя, общаться с ним и подражать ему.

Установление педагогически толерантных взаимоотношений между педагогами и учениками не сводится к решению таких отдельных сторон этой многогранной проблемы, как педагогический такт, авторитет, личный пример педагога, методы педагогического воздействия или «прикосновения» к личности и т.п. Однако, с другой стороны, недооценка на практике хотя бы одной из этих сторон порой катастрофически сказывается на формировании истинно товарищеских, гуманных, толерантных взаимоотношений [9].

Учитель вступает во взаимоотношения с учащимися, прежде всего в учебном процессе, с тем, чтобы выполнить задачи, поставленные перед ним программой. Существенной чертой этих отношений становится то, что они сознательно используются педагогом в целях формирования активно-положительного отношения учащихся к учению, труду и общественному достоянию, толерантного отношения к своим товарищам. Другими словами, установившиеся отношения используются с целью решения педагогических задач. При этом они становятся действенными только тогда, когда с их помощью учитель управляет развитием самостоятельных сил и активности, учащихся в процессе освоения ими социального опыта, когда они включаются в сознательное построение системы отношений на толерантных началах. Толерантные отношения в педагогическом процессе складываются в

совместной деятельности. Приступая к организации какой-либо деятельности, педагог выдвигает определенные требования, от выполнения которых зависит успех. Но педагогическое требование — это не единственный метод, с помощью которого устанавливаются педагогически толерантные отношения с учащимися. Более того, не подкрепленное яркой, заманчивой перспективой, пробуждающей инициативу учащихся, их интерес к общему делу, радость и счастье творческого усилия, требование легко может стать помехой на пути установления толерантных отношений. Важную роль в их создании играют опора на формирующееся общественное мнение коллектива и имеющиеся в нем микрогруппы, правильная объективная оценка знаний и поведения учащихся. Таким образом, технология установления педагогически целесообразных толерантных взаимоотношений может быть рассмотрена с позиций инструментальной педагогического требования, опоры на общественное мнение коллектива, адекватности оценок знаний, умений, навыков, а также поведения учащихся и самой личности педагога как фактора, оказывающего непосредственное влияние на характер складывающихся отношений в той или иной деятельности [27].

Известно, что на учащихся оказывают влияние не только знания учителя, но и сама его личность, качества его души. Более того, исследования показывают, что роль учителя как источника информации снижается из года в год. Влияние же личности не только не снижается, а, напротив, возрастает. Поэтому в структуре личности учителя наибольшее значение приобретают его ценностные ориентации, в частности: являются ли учащиеся, с которыми он имеет дело, ценностью для него (их интересы, склонности, способности, их гражданская, профессиональная, личная судьба); является ли для него ценностью наука, которую он представляет и основы которой преподает; профессия, средствами которой он служит обществу, и возможность совершенствоваться в ней.

Причины огромного нравственного влияния личности учителя на личность учащегося, а следовательно, и становления гуманных, толерантных взаимоотношений лежат в самой природе человека и человеческих отношений, складывающихся в процессе педагогической деятельности. В этой связи необходимо обратиться к психологическим основам познания людьми друг друга и формирования толерантных отношений между ними.

Встречаясь в течение учебного дня, учителя и учащиеся сознательно и неосознанно вынуждены решать такие психологические задачи, как определение самочувствия собеседника, степени его искренности и уровня знаний, мотивов поступков и т.п [9].

Полнота и глубина познания другого человека связаны с характеристиками самого познаваемого лица, другие, наоборот, являются следствием особенностей человека, которому приходится выступать в роли «оценщика». Конечно, в реальном процессе познания людьми друг друга разъединить эти две группы условий бывает почти невозможно.

Для реализации первого условия учитель должен обладать всеми необходимыми профессиональными качествами. Второе условие зависит от особенностей тех, кто воспринимает (учащиеся), поскольку каждый судит о другом в меру своей воспитанности. Следовательно, установить толерантные отношения — это, прежде всего, сформировать ценностные ориентации, мировоззрение учащихся, уважительное отношение к обществу, к окружающему его социуму, к традициям и обычаям, как своего народа, так и других народов России.

Представления, которые складываются у учащихся об учителе, зависят в значительной мере от их личностных характеристик, от того, какие взгляды на человека у них сформированы. Отсюда — чем более значим в системе ценностей учащихся педагог, тем заинтересованнее их отношение к нему. Однако это не значит, что учитель в целях установления толерантных отношений должен подстраиваться под уже имеющуюся систему ценностей учащихся [1].

В процессе установления толерантных взаимоотношений большое значение имеет такое явление, как эмпатия (сопереживание). Она является условием более успешного решения всех профессиональных задач и установления толерантных взаимоотношений педагогов и учащихся. Именно чувства, которые возникают у учителя в ходе познания учащихся, начинают затем оказывать воздействие и на последующую оценку их личностно-деловых качеств.

Давно подмечено, что если в день знакомства с подростками учитель произвел на них хорошее впечатление, то он вполне может в дальнейшем рассчитывать на их поддержку, даже если, и отступит впоследствии от принятой им в тот день линии поведения. Если с первых шагов он вызвал к себе антипатию, то обычно педагогически целесообразные взаимоотношения в дальнейшем не складываются. Дело здесь в том, что сила первого впечатления настолько велика, что все, что соответствует ему, принимается закономерным и естественным, а то, что противоречит, — фальшивым и наигранным.

В процессе учебной деятельности перед преподавателем, а затем и перед учащимися ставится цель реконструкции отдельных субъективных точек зрения. Это могли быть точки зрения отдельных персонажей, авторов, критиков. Тем самым у учащихся развивалось умение "видеть мир" с иных позиций, что обеспечивало понимание субъективного мира другого и возможности строить с ним диалогическое взаимодействие. Воспроизведение отдельных позиций в пространстве занятия давало возможность воспроизводить реально существующее многомерное пространство отечественной культуры.

Внимание обращалось на корректность использованных аргументов и сохранение уважительной позиции по отношению к тому, кто выражает противоположную точку зрения. Созданная система реализовывалась личностно развивающими, культуросообразными методами, обеспечивающими:

— благоприятный психологический климат среди субъектов образовательного процесса посредством методов создания студийной формы занятий, создания ситуации успеха в учении, использования игровых форм организации учебной деятельности, стимулирования занимательным содержанием, иллюстрации и др.;

— эмоционально-когнитивное понимание воспроизводимой темы, эмоционального погружения в пространство культуры (текст), игровой формы организации учебной деятельности, создания ситуаций включения учащихся в творческую деятельность, создания и разрешения проблемной ситуации, дискуссии, создания ситуаций совместных переживаний, диалогового сотворчества, обратной связи, временной работы в группах, создания креативного поля и др.;

— и, в итоге, формирование зрелой идентичности с многонациональной культурой посредством создания ситуации активного отношения к истории, химии, биологии, отечественной литературе, включения произведений в пространство диалогического взаимодействия учащихся с преподавателем и другими учащимися, методов целенаправленной идентификации с отдельными ценностными и мировоззренческими позициями, самоанализа, самовыражения, создания ситуаций творческого поиска, понимания личностной значимости учения и др.

Для развития формирования эмоционально-личностного отношения к миру использовали пространственно-эмоциогенную среду, понимаемую нами как элемент педагогического пространства, имеющий многовекторную, полисубъектную природу и обеспечивающий разноуровневые отношения. Эти отношения разворачиваются как межличностные, художественно-образные, эмоционально-чувственные, профессионально-творческие, индивидуально-противоречивые коммуникации и отношения, создающие эмоциональное "поле" личности, обеспечивающие эмоционально-личностное и профессионально-творческое самопознание, самоопределение, саморегуляцию, самореализацию учащихся [6].

Пространственно-эмоциогенная среда строилась на следующих принципах:

- принцип эмоциогенности, ориентированный на психологическую комфортность и эмоциональное благополучие каждого обучающегося;
- принцип активности, самостоятельности, творчества, позволяющий удовлетворить потребности учеников в активных действиях, в преобразовании, творческом выражении и самореализации;
- принцип интегративности, определяющий взаимодействие произведений искусства и способствующий разнообразию возникающих эмоциональных реакций обучающихся;
- гуманитарный принцип, отражающий в содержании эстетической среды мир человека, его чувства и отношения с внешним миром, позволяющий раскрыться сущностным силам учащихся.

Построение эмоциогенной среды создавало доступ к мотивационно-потребностной сфере личности ученика, что давало возможность оказывать корректирующее влияние на личность.

Для создания пространственно-эмоциогенной среды мы использовали культуросообразные, художественно-выразительные, воспитательно-образовательные, личностно-развивающие методы, обеспечивающие коммуникации преподавателя и учащихся, школьника и школьника, где наиболее полно созданы условия для раскрытия профессионально-творческого потенциала обучающегося.

Эмоциогенная среда, явилась, с одной стороны, педагогическим условием развития субъект-субъектных отношений и коммуникаций, а с другой стороны, обеспечила эмоциональную комфортность обучающимся, развила личностную позицию, направленную на формирование эмоционально-личностного отношения к миру.

Основная функция эмоциогенной среды заключается в обеспечении поддержки самооценки учащихся, необходимой для свободного взаимодействия с иными точками зрения.

Для создания проблемно-диалогической среды были использованы разного рода методы, позволяющие стимулировать активное взаимодействие учащихся со всеми элементами учебно-образовательного пространства. Проблемно-диалогическое содержание среды создавалось на основе стимулирования познавательной активности учащихся, направленной на выявление реально существующих в культуре противоречий.

Принцип проблематизации требовал от учащихся доказательства по отношению к, казалось бы, очевидным истинам и разрушал их уверенность в существовании единой абсолютно верной точки зрения, не; нуждающейся в обосновании.

Принцип толерантности обеспечивал терпимость к противоречиям и давал возможность их безоценочного принятия, основанного на гуманистической психологии, позволяющего обоснованно дифференцировать разные культурные и ценностно-этические позиции и строить продуктивные отношения с носителями иных культур и иных точек зрения.

Принцип полифоничности требовал использования разного рода средств, дающих возможности при разных формах учебного процесса поддерживать звучания разных голосов, разных авторских позиций, не давая доминировать какой-либо одной из них.

Принцип диалогизма, выступая в дополнение к принципу полифоничности, был необходим для того, чтобы дать возможность отдельным головам услышать друг друга, соединить их в едином коммуникативном процессе. Реализация данного принципа позволяла учащимся увидеть единое культурное пространство, в котором могут встретиться голоса, авторские позиции, ценностные системы, разделенные между собой как объективными, так и субъективными обстоятельствами. Принцип диалогизма должен был создать пример возможности контакта разных систем не уничтожающего различия, но задающего направления изменений [6].

Принцип культурно-исторической относительности основывался на анализе каждого предметного явления в культурно-историческом контексте,

показывающем множественность взаимовлияний и конфликтных, антагонистических отношений.

При реализации педагогической технологии [9] необходимо построение поликультурного пространства образования, которое обусловлено идеями гуманитаризации образования и синтезе форм продуктивной деятельности учащихся.

Поликультурное пространство образования - это педагогически организованное текстовое пространство, структурообразующим компонентом которого является индивидуально-личностное место ученика в мире культуры в целом.

Поликультурное пространство [48] образования превращается в пространство личностно-смыслового развития обучающихся в случае соблюдения ряда принципиально важных содержательных (личностная направленность образовательного процесса, обеспечивающая выработку учеником собственных нравственных ориентиров через осмысление общечеловеческих духовно-нравственных ценностей) и технологических (организация деятельности по разрешению личностных проблем, по-особому преломленных в пространстве изучаемых предметов; актуализация в деятельности учащихся ценностей переживания, отношения и творчества) условий.

Формирование культурной идентичности и культурной толерантности представляет собой процесс, включающий в себя последовательное прохождение отдельных стадий, каждая из которых обеспечивает эффективный переход на следующую стадию.

Выводы по 1 главе

Исходя из анализа психолого-педагогической литературы, можно отметить, что понятие «толерантность» не имеет однозначного определения.

В отечественной и зарубежной психологии развиваются несколько подходов к определению проблемы толерантности:

- понятие толерантности психофизиологическое и означает ослабление реагирования на какой-либо неблагоприятный фактор в результате снижения чувствительности к его воздействию;
- феномен толерантности рассматривается с трех позиций: в контексте антропологической проблемы «Я и Ты», в аксиологическом аспекте проблемы ценностей и в частности, деятельности общения;
- толерантность – это проявление сознательного, осмысленного и ответственного выбора человека, его собственной позиции и активности по построению определенных отношений;
- психологическое содержание толерантности не может быть сведено к отдельному свойству, характеристике – это сложный, многоаспектный и многокомпонентный феномен;
- можно отметить, что толерантность не может быть результатом только внешних воздействий: толерантность не столько формируется, сколько развивается; помощь в становлении толерантности – это создание условий для развития.
- толерантность как социальную категорию рассматривали А.Г. Асмолов, Г.У. Солдатова. Данное понятие раскрывается через уважение и признание равенства, отказ от доминирования и насилия, признание многомерности и многообразия человеческой культуры, норм, верований, отказ от сведения этого многообразия к единообразию или к преобладанию какой-то одной точки зрения.

Таким образом, толерантность такое свойство личности, в котором выражается отношение к миру в целом, к другим людям и к самому себе.

Толерантность проявляется в ситуациях, где у каждого своё мнение, где взгляд людей не совпадают. В такие моменты толерантность является серединой между терпимостью и нетерпимостью. Человек в такой ситуации должен использовать интеллект. Интеллектуальные убеждения, компромиссы, доверия всё это лежит в основу толерантности.

В основе психологическом содержании толерантности может быть представлено как минимум в триаде базовых измерениях:

когнитивное, эмоциональное, поведенческое.

Толерантность в когнитивном измерении состоит в осознании и принятии человеком сложности, многомерности жизненной реальности и вариативности ее восприятия, понимания и оценивания разными людьми, а также относительности, неполноты и субъективности (по меньшей мере – частичной) собственных представлений и своей картины мира. Когнитивные аспекты толерантности включают в себя и соответствующую информированность, знания на эту тему.

Толерантность в эмоциональном измерении проявляется, прежде всего, в способности к эмпатии. Установление эмоционального контакта между собеседниками способствует созданию более доверительной и безопасной атмосферы общения – и таким образом снижает напряженность и возможность обострения отношений, конфронтации и соперничества.

Поведенческое измерение толерантности составляет наиболее видимую часть «айсберга толерантности» и традиционно привлекает особое внимание – как при диагностике, так и при обучении.

Таким образом, для учителя и также учащихся важно овладеть толерантными способами действия, не допускать в поведении неуважительности, нетерпимости в том числе и в напряженных, конфликтных ситуациях, которые в педагогической работе неизбежны, а во-вторых, что поведенческим навыкам толерантности можно и нужно учиться.

Глава 2 . Эмпирическое исследование толерантного отношения учеников 7-8 классов к учителю

2.1. Организация и методы исследования

С целью исследования выявления характеристик толерантного отношения у учащихся к учителю нами было проведено эмпирическое исследование.

Выборку исследования составили 25 учащихся 7 класса и 16 учащихся 8 класса. Исследование проводилось на базе МБОУ СОШ №152 г. Красноярска.

Исследование проводилось в три этапа:

1. Подготовительный этап – включал в себя теоретический анализ проблемы, формулировку гипотезы, формирование выборки исследования, подбор методик для диагностики, подготовку к проведению диагностики).
2. Основной этап – включал в себя проведение диагностического исследования учеников 7-8 классов, обработку и анализ результатов.
3. Заключительный этап – включал в себя выявление характеристик толерантного отношения учеников 7-8 классов к учителю, формулировку выводов и методические рекомендации по развитию толерантного отношения.

Для выявления характеристик толерантного отношения учащихся 7-8 классов к учителю мы использовали следующие диагностические методики:

1. «Исследование уровня эмпатийных тенденций» Юсупова (Приложение 1).
Цель методики: умения поставить себя на место другого человека и способности к произвольной эмоциональной отзывчивости на переживания других людей. Эмпатия способствует сбалансированности межличностных отношений. Она делает поведение человека социально обусловленным. Развитая у человека эмпатия – ключевой фактор успеха в тех видах деятельности, которые требуют вживания в мир партнера по общению, и, прежде всего при обучении и воспитании.

Методика оценивается по уровням эмпатийности.

Если набрали от 82 до 90 баллов – это очень высокий уровень эмпатийности. У вас болезненно развито сопереживание. В общении, как барометр, тонко реагируете на настроение собеседника, еще не успевшего сказать ни слова. Вам трудно от того, что окружающие используют вас в качестве громоотвода, обрушивая на вас эмоциональное состояние. Плохо чувствуете себя в присутствии «тяжелых» людей. Взрослые и дети охотно доверяют вам свои тайны и идут за советом. Нередко испытываете комплекс вины, опасаясь причинить людям хлопоты; не только словом, но даже взглядом боитесь задеть их. В то же время сами очень ранимы. Можете страдать при виде покалеченного животного или не находить себе места от случайного холодного приветствия вашего шефа. Ваша впечатлительность порой долго не дает заснуть. Будучи в расстроенных чувствах, нуждаетесь в эмоциональной поддержке со стороны. При таком отношении к жизни вы близки к невротическим срывам. Побеспокойтесь о психическом здоровье.

От 63 до 81 балла – высокая эмпатийность. Вы чувствительны к нуждам и проблемам окружающих, великодушны, склонны многое им прощать. С неподдельным интересом относитесь к людям. Вам нравится «читать» их лица и «заглядывать» в их будущее, вы эмоционально отзывчивы, общительны, быстро устанавливаете контакты с окружающими и находите общий язык. Должно быть, и дети тянутся к вам. Окружающие ценят вашу душевность. Вы стараетесь не допускать конфликты и находить компромиссные решения. Хорошо переносите критику в свой адрес. В оценке событий больше доверяете своим чувствам и интуиции, чем аналитическим выводам. Предпочитаете работать с людьми, нежели в одиночку. Постоянно нуждаетесь в социальном одобрении своих действий. При всех перечисленных качествах вы не всегда аккуратны в точной и кропотливой работе. Не стоит особого труда вывести вас из равновесия.

От 37 до 62 баллов – нормальный уровень эмпатийности, присущий подавляющему большинству людей. Окружающие не могут назвать вас

«толстокожим», но в то же время вы не относитесь к числу особо чувствительных лиц. В межличностных отношениях судить о других более склонны по их поступкам, чем доверять своим личным впечатлениям. Вам не чужды эмоциональные проявления, но в большинстве своем они находятся под самоконтролем. В общении внимательны, стараетесь понять больше, чем сказано словами, но при излишнем влиянии чувств собеседника теряете терпение. Предпочитаете деликатно не высказывать свою точку зрения, не будучи уверенным, что она будет принята. При чтении художественных произведений и просмотре фильмов чаще следите за действием, чем за переживаниями героев. Затрудняетесь прогнозировать развитие отношений между людьми, поэтому, случается, что их поступки оказываются для вас неожиданными. У вас нет раскованности чувств, и это мешает вашему полноценному восприятию людей.

12–36 баллов – низкий уровень эмпатийности. Вы испытываете затруднения в установлении контактов с людьми, неуютно чувствуете себя в большой компании. Эмоциональные проявления в поступках окружающих подчас кажутся Вам непонятными и лишены смысла. Отдаете предпочтение уединенным занятиям конкретным делом, а не работе с людьми. Вы – сторонник точных формулировок и рациональных решений. Вероятно, у вас мало друзей, а из тех, кто есть, цените больше за деловые качества и ясный ум, чем за чуткость и отзывчивость. Люди платят вам тем же. Бывает, когда чувствуете свою отчужденность, окружающие не слишком жалуют вас вниманием. Но это поправимо, если вы раскроете панцирь и станете пристальнее всматриваться в поведение близких и принимать их проблемы как свои.

11 баллов и менее – очень низкий уровень. Эмпатийные тенденции личности не развиты. Затрудняетесь первым начать разговор, держитесь особняком среди сослуживцев. Особенно трудны контакты с детьми и лицами, которые намного старше вас. В межличностных отношениях нередко оказываетесь в неловком положении. Во многом не находите взаимопонимания с

окружающими. Любите острые ощущения, спортивные состязания предпочитаете искусству. В деятельности слишком сконцентрированы на себе. Вы можете быть очень продуктивны в индивидуальной работе, во взаимодействии же с другими не всегда выглядите в лучшем свете. Болезненно переносите критику в свой адрес, хотя можете на нее бурно не реагировать. Необходима гимнастика чувств.

2. Экспресс-опросник «Индекс толерантности» Г.У. Солдатова, О.А. Кравцова, О.Е. Хухлаев, Л.А. Шайгерова (Приложение 2).

Цель методики: выявление уровня толерантности. Индивидуальная или групповая оценка выявленного уровня толерантности осуществляется по следующим ступеням:

22-60 — низкий уровень толерантности. Такие результаты свидетельствуют о высокой интолерантности человека и наличии у него выраженных интолерантных установок по отношению к окружающему миру и людям.

61-99 — средний уровень. Такие результаты показывают респонденты, для которых характерно сочетание как толерантных, так и интолерантных черт. В одних социальных ситуациях они ведут себя толерантно, в других могут проявлять интолерантность.

100-132 — высокий уровень толерантности. Представители этой группы обладают выраженными чертами толерантной личности. В то же время необходимо понимать, что результаты, приближающиеся к верхней границе (больше 115 баллов), могут свидетельствовать о размывании у человека «границ толерантности», связанном, к примеру, с психологическим инфантилизмом, тенденциями к попустительству, снисходительности или безразличию. Также важно учитывать, что респонденты, попавшие в этот диапазон, могут демонстрировать высокую степень социальной желательности (особенно если они имеют представление о взглядах исследователя и целях исследования).

Для качественного анализа аспектов толерантности можно использовать разделение на субшкалы:

1. Этническая толерантность: 2,4, 7, 11, 14, 18, 21.
2. Социальная толерантность: 1, 6, 8, 10, 12, 15, 16, 20.
3. Толерантность как черта личности: 3,5, 9, 13, 17, 19, 22.

Субшкала «этническая толерантность» выявляет отношение человека к представителям других этнических групп и установки в сфере межкультурного взаимодействия. Субшкала «социальная толерантность» позволяет исследовать толерантные и интолерантные проявления в отношении различных социальных групп (меньшинств, преступников, психически больных людей), а также изучать установки личности по отношению к некоторым социальным процессам. Субшкала «толерантность как черта личности» включает пункты, диагностирующие личностные черты, установки и убеждения, которые в значительной степени определяют отношение человека к окружающему миру.

3. Анкета «Учитель – Ученик» (Приложение 3).

Данная методика выявляет компоненты: гностический компонент выявляет уровень компетентности учителя как специалиста с точки зрения ученика, эмоциональный — определяет степень симпатии ученика к учителю, а поведенческий — показывает, как складывается реальное взаимодействие учителя и ученика.

2.2 Анализ результатов исследования

Для определения уровня эмпатии нами была использованная методика «Исследование уровня эмпатийных тенденций» Юсупова И.М, т.е. умения поставить себя на место другого человека и способности к произвольной эмоциональной отзывчивости на переживания других людей.

Полученные результаты представлены ниже на рис. 1, 2.

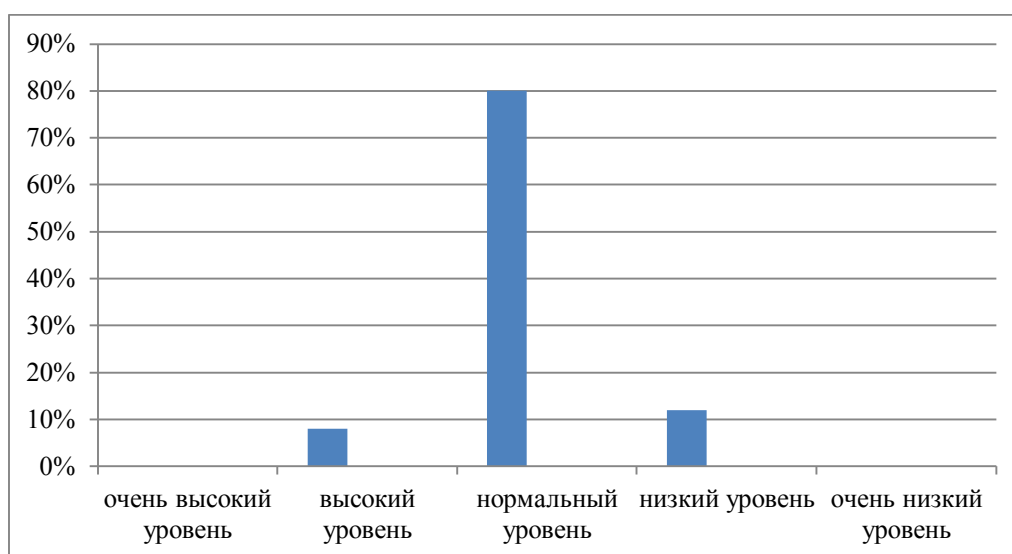


Рис. 1 Результаты диагностики по методике Юсупова И.М (7 класс)

Исходя из результатов, мы выявили, что в 7 классе преобладает средний уровень эмпативности учащихся (80%), небольшой процент низкого показателя (12%) и наименьший процент (8%) высокого уровня эмпативности. Это говорит о том, что у учащихся преобладает нормальный уровень эмпативности, присущего подавляющему большинству людей. Уровень чувствительности находится на среднем уровне, при межличностных отношениях они склонны судить о других по их поступкам, чем доверять своим личным впечатлениям. Им не чужды эмоциональные проявления, но в большинстве своем они находятся под самоконтролем. В общении внимательны, стараются понять больше, чем сказано словами, но

при излишнем влиянии чувств собеседника теряют терпение, однако со средним уровнем эмпатии, затрудняются прогнозировать развитие отношений между людьми, поэтому, случается, что их поступки оказываются для них неожиданными. Им не присуща раскованность чувств, и это мешает полноценному восприятию людей. Так же для них характерно испытывать затруднения в установлении контактов с людьми, они отдают предпочтение уединенным занятиям конкретным делом. Предпочитают точные формулировки и рациональные решения. Их ценят больше за деловые качества и ясный ум, чем за чуткость и отзывчивость.

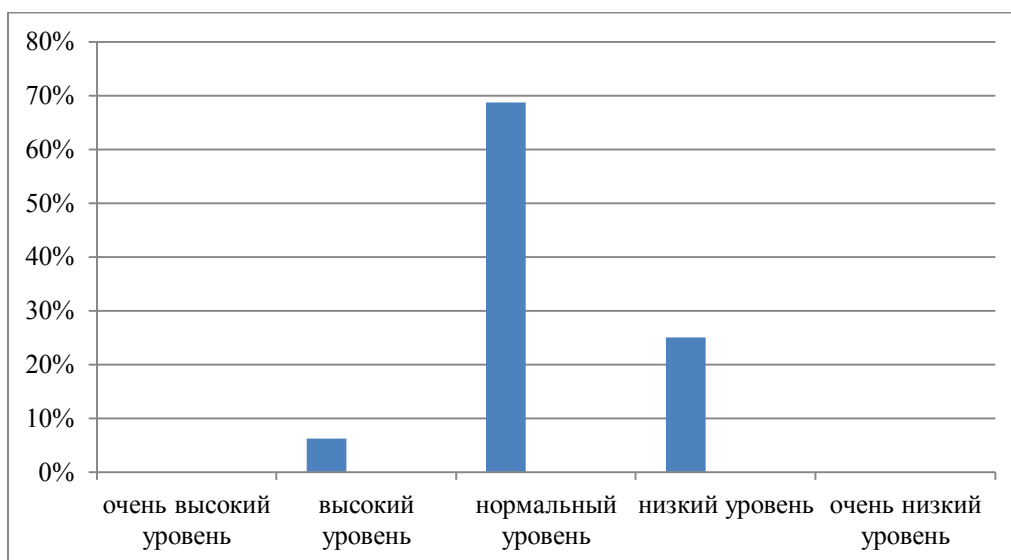


Рис. 2 Результаты диагностики по методике Юсупова И.М (8 класс)

Исходя из результатов, мы выявили, что в 8 классе преобладает средний уровень эмпативности учащихся (68,7%), небольшой процент низкого показателя (25%) и наименьший процент и (6,25%) высокого уровня эмпативности. Это говорит о том, что учащиеся в межличностных отношениях судят о других более склонны по их поступкам, чем доверяют своим личным впечатлениям. В общении внимательны, стараются понять больше, чем сказано словами, но при излишнем влиянии чувств собеседника теряют терпение. Предпочитают деликатно не высказывать свою точку

зрения, не будучи уверенным, что она будет принята. У них нет раскованности чувств, и это мешает им полноценному восприятию людей, так же испытывают затруднения в установлении контактов с людьми, неуютно чувствуете себя в большой компании. Эмоциональные проявления в поступках окружающих подчас кажутся им непонятными и лишёнными смысла.

Для подтверждения полученных результатов проведено сравнение показателей, используя статистический критерий сравнения Манна-Уитни, позволяющий выявить различия между двумя выборками по одному и тому же признаку. Нами были выдвинуты следующие статистические гипотезы:

H_0 гипотеза – уровень эмпатийности у учащихся 7 класса не ниже уровня эмпатийности у учащихся 8 класса.

H_1 гипотеза – уровень эмпатийности у учащихся 7 класса ниже уровня эмпатийности у учащихся 8 класса.

Полученное эмпирическое значение $U_{\text{эмп}}(121.5)$ находится в зоне неопределённости. В этом случае принимается альтернативная гипотеза H_1 на уровне значимости $p < 0,05$. Таким образом, уровень эмпатийности в выборках не имеет статистически значимых различий. Уровень эмпатийности у учащихся как 7 класса, так и у 8 класса преобладает средний уровень (Приложение 4).

Для исследования уровня толерантности у учащихся нами была выбрана методика «Индекс толерантности» Г.У. Солдатовой, О.А. Кравцова, О.Е. Хухлаев, Л.А. Шайгерова.

Полученные результаты представлены на рис. 3, 4.

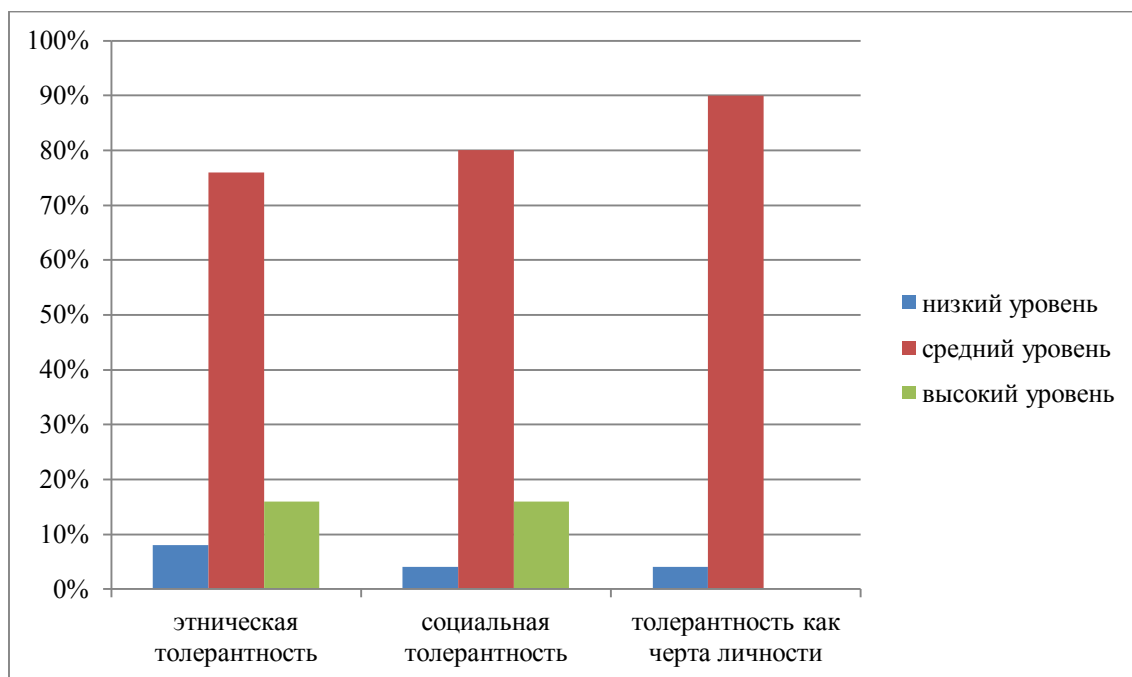


Рис. 3 Результаты диагностики по экспресс-опроснику Г.У. Солдатовой, О.А. Кравцовой, О.Е. Хухлаева, Л.А. Шайгерова. (7 класс).

По результатам можно констатировать, что в 7 классе преобладающий уровень толерантного отношения является средний уровень (96%), а так же преобладает небольшой процент низкого уровня толерантного отношения (4%). Из этого следует вывод, что учащиеся, могут сочетать как толерантные, так и интолерантные черты. В одних социальных ситуациях они ведут себя толерантно, в других могут проявлять интолерантность. Учащийся обладают личностными чертами, установками и убеждениями, которые в значительной степени определяют отношение человека к окружающему миру.

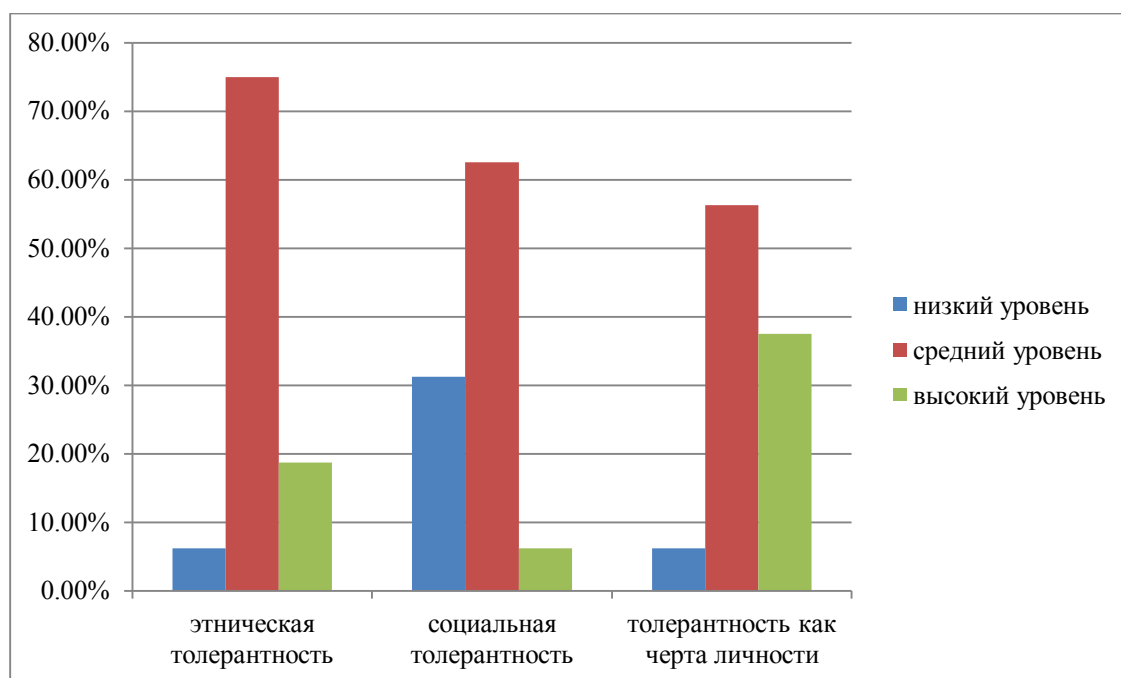


Рис. 4 Результаты диагностики по экспресс-опроснику Г.У. Солдатовой, О.А. Кравцовой, О.Е. Хухлаева, Л.А. Шайгерова. (8 класс)

По результатам можно констатировать, что в 8 классе преобладающий уровень толерантного отношения является средний уровень (81, 25%), а также преобладает небольшой процент низкого уровня толерантного отношения (6, 25%). Из этого следует вывод, что учащиеся, могут сочетать как толерантные, так и интолерантные черты. В одних социальных ситуациях они ведут себя толерантно, в других могут проявлять интолерантность. В отношении различных социальных групп проявляют толерантные и интолерантные черты, а также обладают диагностирующими личностными чертами, установками и убеждениями, которые в значительной степени определяют отношение человека к окружающему миру.

Для подтверждения полученных результатов проведено сравнение показателей, используя статистический критерий сравнения Манна-Уитни, позволяющий выявить различия между двумя выборками по одному и тому же признаку. Нами были выдвинуты следующие статистические гипотезы:

H₀ гипотеза – уровень толерантности у учащихся 7 класса не ниже уровня толерантности у учащихся 8 класса.

H₁ гипотеза – уровень толерантности у учащихся 7 класса ниже уровня толерантности у учащихся 8 класса.

Полученное эмпирическое значение $U_{эмп}(197.5)$ находится в зоне незначимости. Следовательно принимает гипотезу H₀, это означает что различий нет. Таким образом, уровень толерантности в выборках не имеет статистически значимых различий. Уровень толерантности учащихся как у 7 класса, так и у 8 класса находится на среднем уровне (Приложение 5).

Для исследования отношений учащихся к учителю нами была выбрана методика - анкета «Учитель глазами ученика». Данная методика выявляет компоненты: гностический компонент выявляет уровень компетентности учителя как специалиста с точки зрения ученика, эмоциональный — определяет степень симпатии ученика к учителю, а поведенческий — показывает, как складывается реальное взаимодействие учителя и ученика. Полученные результаты представлены на рис. 5.1, 5.2, 5.3; 6.1, 6.2, 6.3.



Рис. 5.1 Результаты Анкеты «Учитель глазами ученика» (7 класс).

Преобладающим в гностическом компоненте является ситуативный (60%), это означает, что учащиеся 7 класса считают компетентность учителя как специалиста в точно предсказать успехи своих учеников, является справедливым человеком, умело готовит ребят к контрольным, тщательно планируя работу с ними.



Рис. 5.2 Результаты Анкеты «Учитель глазами ученика» (7 класс).

Преобладающим в эмоциональном компоненте является увлеченность (44%), это означает, что учащиеся вполне довольны учителем, они ему доверяют и знают, что учитель всегда может дать разумный совет, работать с учителем — одно удовольствие.



Рис. 5.3 Результаты Анкеты «Учитель глазами ученика» (7 класс).

Поведенческий аспект у учащихся 7 класса, является адекватный с проекцией на будущее (60%). Учащихся настроены на взаимодействие с учителем, потому что он всегда выслушивает мнение учеников, они не сомневаются в правильности и необходимости методов и средств, которые применяет учитель, так как учитель хорошо знает слабые и сильные стороны своих обучающихся.



Рис. 6.1 Результаты Анкеты «Учитель глазами ученика» (8 класс).

Преобладающим в гностическом компоненте является - поверхностный (56,25%) дети считают, что учитель в некоторых ситуациях некомпетентен и по отношению к ним не справедлив. Учитель не должен быть эгоистом, не должен ненавидеть ученика, а также нарушать устав школы и права учащихся.



Рис. 6.2 Результаты Анкеты «Учитель глазами ученика» (8 класс).

Преобладающим в эмоциональном компоненте является заинтересованность (50%), это означает, что учащиеся вполне довольны учителем, они ему доверяют и знают, что учитель с желанием учит детей и всегда может дать разумный совет, работать с учителем — одно удовольствие.



Рис. 6.3 Результаты Анкеты «Учитель глазами ученика» (8 класс)

Поведенческий компонент в 8 класса – адекватный аспект (56,25%) таким образом, не все учащиеся негативно настроены по отношению к своим учителям. Значительная доля учащихся уважает, ценит и искренне любит своих учителей за их вдохновенный, творческий труд, заботу об учениках, честное и справедливое отношение к ним, а так же дети настроены на взаимодействие с учителем, так как учитель хорошо знает слабые и сильные стороны своих обучающихся.

Для подтверждения полученных результатов проведено сравнение показателей, используя статистический критерий сравнения Манна-Уитни, позволяющий выявить различия между двумя выборками по одному и тому же признаку. Нами были выдвинуты следующие статистические гипотезы:

H_0 гипотеза – отношения учащихся 7 класса к учителю не ниже уровня отношений учащихся 8 класса к учителю.

H_1 гипотеза – отношения учащихся 7 класса к учителю ниже уровня отношений учащихся 8 класса к учителю.

Полученное эмпирическое значение $U_{\text{эмп}}(90.5)$ находится в зоне значимости. Следовательно, мы принимаем гипотезу H_1 , это означает что есть различие. Таким образом, уровень отношений к учителю у учащихся 7 класса выше, чем в 8 классе (Приложение 6).

Результаты эмпирического исследования показали, что у большинства учащихся выявлен средний уровень толерантности. Из этого следует вывод, что учащиеся, могут сочетать как толерантные, так и интолерантные черты, а так же толерантное отношение к учителю, к которому учащиеся доброжелательны, испытывают не страх, а доверие, в общении с которым готовы воспринимать его точку зрения и стремятся избегать приписывания ему различных негативных характеристик.

Не только для учеников, но и учителю очень важно овладеть толерантными способами действия, не допускать в поведении неуважительности, нетерпимости, в том числе и в напряженных, конфликтных ситуациях, которые в образовательной организации неизбежны.

Поэтому важно вести систематическую работу по формированию толерантного отношения к учителю, начиная с начальной школы.

2.3. Методические рекомендации по развитию толерантности учащихся

Исходя из полученных эмпирических данных и анализа психолого-педагогической научной литературы можно разработать методические рекомендации по развитию толерантности учащихся. При этом развитие толерантности должно быть основано на доброжелательных отношениях, терпимости к чужому образу жизни, уважение, принятие и правильное понимание богатого многообразия культур нашего мира, наших форм самовыражения и способов проявлений человеческой индивидуальности и готовность личности к самосовершенствованию.

- 1) Помните, что самые главные вопросы задаются не людям, а самому себе, но ответы на них следует искать вместе. Познание себя, управление собой должно стать постоянной заботой каждого человека. Особого внимания требует умение управлять своим эмоциональным состоянием.
- 2) Учитесь путем тренировок отстраняться от своего привычного взгляда и смотреть на проблему и людей беспристрастно, вырабатывайте психологический взгляд стороннего наблюдателя.
- 3) Становясь старше, все больше внимания обращайтесь на появление и преодоление своих возрастных и профессиональных стереотипов. Изменение взглядов, мыслей и поведения требует многих усилий, большой внутренней работы и активности.
- 4) Помните, если другие не разделяют ваших точек зрения, это не показатель их несостоятельности.
- 5) Относитесь с иронией к значимости своей персоны, чаще улыбайтесь.
- 6) Не страдайте оттого, что не все упорядочено, строго, правильно в окружающей действительности и людях, принимайте окружающий мир таким, какой он есть, ведь для нас этот мир - единственный.
- 7) Взаимоотношения с единомышленниками стимулируют когнитивные и творческие процессы, больше общайтесь с разными людьми.

8) Будьте реалистами, не ждите легкости в процессе позитивного самоизменения, а главное, не ожидайте изменения окружающих людей, но при обнаружении изменений искренне порадуйтесь.

9) Если вы заинтересованы в продуктивном общении с людьми, обращайтесь к тому позитивному, что в них есть, поворачивайте людей к себе хорошей стороной. Никогда не критикуйте личность, а давайте оценку только негативному поступку (не «ты плохой», а «ты плохо поступил»).

10) Будьте терпимы к человеческим недостаткам и слабостям. В любой конфликтной ситуации учитесь находить и предлагать оптимальное решение. Умейте признавать свою неправоту и при необходимости - извиняться.

11) Делайте выбор самостоятельно, помня, что никто не может нам навязать толерантные отношения, и если вы считаете их малоэффективными и психологически не готовы их принять, это ваше право.

12) Развивайте наблюдательность, воображение, учитесь понимать эмоциональное состояние другого, верно истолковывать его поведение.

К наиболее эффективным методам и формам развития толерантности, на наш взгляд, следует отнести:

- психологические ролевые игры;
- тренинги с учетом возрастных особенностей;
- уроки толерантности с использованием художественной литературы, кинофильмов, постановкой проблемных задач в процессе преподавания гуманитарных дисциплин;
- классные часы с выполнением специальных упражнений;
- дискуссии, диспуты, дебаты с организацией диалоговых форм.

Выводы по 2 главе

В результате эмпирического исследования можно констатировать о том, что у учащихся преобладает средний уровень эмпативности. В межличностных отношениях судят о других более склонны по их поступкам, чем доверяют своим личным впечатлениям. В общении внимательны, стараются понять больше, чем сказано словами, но при излишнем влиянии чувств собеседника теряют терпение. Предпочитают деликатно не высказывать свою точку зрения, не будучи уверенным, что она будет принята. У них нет раскованности чувств, и это мешает им полноценному восприятию людей, так же испытывают затруднения в установлении контактов с людьми, неуютно чувствуете себя в большой компании. Отдают предпочтение уединенным занятиям конкретным делом, а не работе с людьми.

В ходе эмпирического исследования нами был выделен средний уровень толерантного отношения. Из этого следует вывод, что учащихся, могут сочетать как толерантные, так и интолерантные черты. В одних социальных ситуациях они ведут себя толерантно, в других могут проявлять интолерантность. Учащийся обладают личностными чертами, установками и убеждениями, которые в значительной степени определяют отношение человека к окружающему миру.

Дети отмечают, что учитель умеет точно предсказать успехи своих учеников, является справедливым человеком, умело готовит ребят к контрольным, тщательно планируя работу с ними, но так же в некоторых ситуациях некомпетентен и по отношению к ним не справедлив. В эмоциональном компоненте учащиеся вполне довольны учителем, знают, что учитель всегда может дать разумный совет, работать с учителем. Дети настроены на взаимодействие с учителем, потому что он всегда выслушивает мнение учеников, они не сомневаются в правильности и необходимости методов и средств, которые применяет учитель, так как учитель хорошо знает слабые и сильные стороны своих обучающихся.

Для подтверждения полученных результатов было проведено сравнение показателей, используя статистический критерий сравнения Манна-Уитни, позволяющий выявить различия между двумя выборками по одному и тому же признаку.

Результаты диагностики по методике Юсупова И.М. показал значение $U_{эмп}$ (121.5) находится в зоне неопределенности. В этом случае принимается альтернативная гипотеза H_1 на уровне значимости $p < 0,05$. Таким образом, уровень эмпатийности в выборках не имеет статистически значимых различий. Уровень эмпатийности у учащихся как 7 класса, так и у 8 класса преобладает средний уровень.

Результаты диагностики по экспресс-опроснику Г.У. Солдатовой, О.А. Кравцовой, О.Е. Хухлаева, Л.А. Шайгерова показал значение $U_{эмп}$ (197.5) находится в зоне незначимости. Следовательно принимает гипотезу H_0 , это означает что различий нет. Таким образом, уровень толерантности в выборках не имеет статистически значимых различий. Уровень толерантности учащихся как у 7 класса, так и у 8 класса находится на среднем уровне.

Полученные результаты Анкеты «Учитель глазами ученика» выявил эмпирическое значение $U_{эмп}$ (90.5), которое находится в зоне значимости. Следовательно, мы принимаем гипотезу H_1 , это означает что есть различие. Таким образом, уровень отношений к учителю у учащихся 7 класса выше, чем в 8 классе.

По формированию толерантного отношения учащихся к учителю мы разработали методические рекомендации по развитию толерантности.

Заключение

Толерантность очень важна в современном мире, необходима в отношениях как между отдельными людьми, так и на уровне семьи и общества. В образовательной организации, дома необходимо укреплять дух толерантности и формировать отношения открытости, внимания друг к другу и солидарности. Средства коммуникации способны играть конструктивную роль в деле содействия свободному и открытому диалогу и обсуждению, распространения ценностей толерантности и разъяснения опасности проявления безразличности по отношению к набирающим силу группам и идеологиям, проповедующим нетерпимость.

В результате проведенного теоретического и эмпирического исследований были получены следующие выводы:

Анализ отечественной, зарубежной и психолого-педагогической литературы свидетельствует о том, что понятие толерантности психофизиологическое и означает ослабление реагирования на какой-либо неблагоприятный фактор в результате снижения чувствительности к его воздействию. Толерантность – это проявление сознательного, осмысленного и ответственного выбора человека, его собственной позиции и активности по построению определенных отношений и психологическое содержание толерантности не может быть сведено к отдельному свойству, характеристике – это сложный, многоаспектный и многокомпонентный феномен. Толерантность как социальную категорию рассматривали А.Г. Асмолов, Г.У. Солдатова. Данное понятие раскрывается через уважение и признание равенства, отказ от доминирования и насилия, признание многомерности и многообразия человеческой культуры, норм, верований, отказ от сведения этого многообразия к единообразию или к преобладанию какой-то одной точки зрения.

Комплексная диагностика толерантного отношения учащихся к учителю позволила утверждать, что у ребят сформирован средний уровень

эмпатичности, они обладают средним уровнем толерантности, по отношению к учителю отзывчивы, дружелюбны, самокритичны, коммуникабельны, деликатны, сформированы умения и навыки саморегуляции в ситуации взаимодействия с учителем. Наиболее частыми причинами конфликтов между учителями и учениками являются невыполнение школьниками учебных заданий и невыполнение правил поведения. Учителя и учащихся осознают необходимость в выстраивании толерантных отношений и готовы работать в этом направлении. Поэтому важно вести систематическую работу по формированию толерантного отношения к учителю, начиная с начальной школы.

С целью подтверждения выдвинутой гипотезы выпускной квалификационной работы исследования были изучены характеристики толерантного отношения учащихся к учителю, которые будут зависеть от взаимодействия с учителем, к которому ученик доброжелателен, эмпатичен, испытывает не страх, а доверие, в общении с которым готов воспринимать его точку зрения и стремится избегать приписывания ему различных негативных характеристик, подтвердилась.

Результаты проведенного исследования представлены в статье, которая опубликована и обсуждалась в рамках тематической дискуссионной площадки «Молодежь. Образование. Карьера» на III Всероссийской конференции школьников, студентов, молодых ученых «Феномены и тенденции развития современной психологии, педагогики и менеджмента в образовании», состоявшейся в рамках XVII Международного научно-практического форума студентов, аспирантов и молодых ученых «Молодежь и Наука XXI века».

Список литературы:

1. Аверзаев И. Ч. О формировании толерантности у учащейся молодежи // Воспитание школьников. - 2010. - N 7. - С. 64-66.
2. Адорно Т. Исследования авторитарной личности. – М., 2005.
3. Артемьева В. А., Данилова М. В. Анализ понятия «толерантность» в современной научной литературе // Молодой ученый. — 2015. — №2. — С. 471-474.
4. Асмолов А.Г. О смыслах понятия толерантность / А.Г. Асмолов, Г.У. Солдатова, Л.А. Шайгерова // Век толерантности. Научно-публицистический вестник.- М.: МГУ, 2001.- С. 8-18.
5. Бондырев С.К., Колесов Д.В. Толерантность. Введение в проблему. – М.: издательство Московского психолого-социального института; Воронеж: издательство НПО «МОДЭК», 2003. – 240 с.
6. Братченко, С. Л. Психологические основания исследования толерантности в образовании [Текст] /С. Л. Братченко // Педагогика развития: ключевые компетентности и их становление. – Красноярск,2003. – С. 104.
7. Братченко С.Л. Межличностный диалог и его основные атрибуты // Психология с человеческим лицом: гуманистическая перспектива в постсоветской психологии. – М., 2001. – с. 201 – 222.
8. Викулина М.А. Образование как фактор формирования толерантности студентов // Педагогическое обозрение. - 2009. - №3. - С.81- 86.
9. Воробьева О.Я. Педагогические технологии воспитания толерантности учащихся., М., 2007
10. Вульфов Б.З. Воспитание толерантности, сущность и средства [Текст] /Б.З. Вульфов. //Внешкольник. – 2012. - № 6. – 22 с.
11. Гаврилова Е. Проблемы толерантности и пути их решения в школьном пространстве / Е. Гаврилова // Социальная педагогика.- 2010. - № 1 – С. 45-49.
12. Галицких Е.О. Диалог в образовании как способ становления толерантности. – М.: Академический Проект, 2004. – 240 с.

13. Громова Е.Л. Развитие этнической толерантности в школе [Текст] /Л.Е. Громова. Ульяновск: Изд-во Ульяновского государственного университета. - 2010. – 127 с.
14. Гусейнова Э. М. Основные подходы к изучению понятия толерантности в отечественной и зарубежной науке // Молодой ученый. — 2014. — №21. — С. 626-629.
15. Золотухин В.М. Две концепции толерантности. – Кемерово: Кузбасс. гос. техн. университет. – 2001. – 63 с.
16. Ивкова Ю.П. Тренинг этнической толерантности для старшеклассников. Методические рекомендации для классных руководителей. - Петрозаводск: Изд-во КНЦ АН, 2009. - 42с
17. Капустина Н. Г. Психологические особенности формирования толерантности в структуре мировоззрения на ранних этапах онтогенеза: монография. — Шадринск: Изд-во ОГУП «Шадринский Дом печати», 2008. — 228 с.
18. Комогоров П.Ф. Формирование толерантности в межличностных отношениях студентов высшего учебного заведения. Дисс. канд. пед. наук., Курган. – 2000, – 189 с.
19. Клейберг Ю.А. Толерантность и деструктивная толерантность: понятие, подходы, типология, характеристика// Общество и право № 4 (41). — Краснодар, 2012. Стр. 329-334.
20. Климова М.В. Формирование толерантности как интегрального качества личности подростков 13-15 лет : автореф. дис. канд. пед. наук /М.В. Климова; Чувашский государственный педагогический университет им. И.Я. Яковлева - Н.Новгород, 2011.- 29с.
21. Кристалл Г. Аффективная толерантность. // Журнал практической психологии и психоанализа. 2005. №3.
22. Лебедева Н. М. Этническая и кросс-культурная психология: учебник для высших учебных заведений. — М.: МАКС Пресс, 2011. — 191 с.
23. Леонов А.А. Психология общения. М.: Смысл; Академия, 2005.

24. Логинова А. А., Атаева Л. И. Толерантность молодежи в современном обществе // Актуальные вопросы современной педагогики: материалы IV междунар. науч. конф. (г. Уфа, ноябрь 2013 г.). — Уфа: Лето, 2013
25. Магометова Е.В. Толерантность как принцип культуры. Дисс. канд. фил. наук. – Ростов-на-Дону, 2007. – 165 с.
26. Мухина Ю. Р. Психолого-педагогические условия формирования толерантности подростков // Проблемы этнокультурного взаимодействия Урала-Поволжья: история и современность: материалы и тезисы докладов Межрегиональной научно-практической конференции 27-29 октября 2006г. г. Самара: СГПУ, 2006. С. 295-299.
27. Мухина Ю.Р. Характеристика толерантных отношений подростков к учителям [Текст] /Ю.Р. Мухина //Вестник Башкирского университета. - 2009.Т. 12. № 7. – 57 с.
28. Ожегов С.И. Толковый словарь русского языка. - М.: АЗЪ, 1995. - 928 с
29. Пономарева Т. О. Молодежь выбирает толерантность // Современная библиотека. - 2010. - N 3. - С. 45-49.
30. Реан А.А., Коломенский Я.Л. Социальная педагогическая психология. – СПб.: Питер, 2002. – 260 с.
31. Рожков М.И., Байбородова Л.В., Ковальчук М.А. Воспитание толерантности у школьников. – Ярославль: Академия развития: Академия холдинг, 2003. – 192 с.
32. Рюмшина Л.И. Библиотека психологии и педагогики толерантности // Вопросы психологии, 2002. – №2. – с. 69 – 72.
33. Солдатова Г.У., Шайгерова Л.А., Шарова О.Д. Жить в мире с собой и другими: тренинг толерантности для подростков. – М.: Генезис, 2000. – 112 с.
34. Солдатова Г. У. Психология межэтнической напряженности. — М.: Психология, 2005. — 118 с.
35. Словарь иностранных слов / под ред. В.Л. Пчелкина – 18 изд., стереотип. – М.: Рус. Яз., 1989. – 624 с.

36. Столяренко Е. В. Толерантность в общей системе формирования ценностного отношения к человеку у современной молодежи // Педагогическое образование и наука. - 2008. - N 12. - С. 78-83.
37. Тишков В. О толерантности // Этнополис, 1999. – № 7
38. Толок Е. С. Россия : место и роль института образования в формировании толерантной личности // Философия хозяйства. - 2010. - N 2 (68). - С. 230-236.
39. Толерантность: теоретические подходы и методики обучения основам толерантного поведения: Сборник методических материалов/ под ред. д. и. н. А. Б. Сулова, Д. П. Поносова / Пермь: Издатель И. Максарова, 2009. – 134с.
40. Уолцер М. О терпимости. – М.: Идея-Пресс, 2007. – 186 с.
41. Философский энциклопедический словарь [Текст] / гл. ред.: Л. Ф. Ильичёв, П. Н. Федосеев, С. М. Ковалёв, В. Г. Панов. – М.: Сов. энциклопедия, 1983. – 840 с.
42. Хасан Б.И. Психотехника конфликта и конфликтная компетентность. Красноярск, 1999.
43. Хасан Б.И., Сергоманов П.А. Разрешение конфликтов и ведение переговоров. Красноярск-Москва, 2003
44. Чебыкина О. А. Системный анализ подходов к понятию «толерантность» / Электронный журнал «Психологическая наука и образование». — 2012 — № 2. [Электронный ресурс] — URL: <http://www.psyedu.ru>.
45. Шалин В. В. Толерантность: культурная норма и политическая необходимость. — Краснодар, 2000. — 256 с.
46. Шереги Ф. Э. Этническая и религиозная толерантность молодежи // Мониторинг общественного мнения. - 2010. - N 2. - С. 22-42
47. Шипунова Т. В. Толерантность и социальный контроль девиантности: современные тенденции /Т.В. Шипунова // Вестник СПбГУ.- 2010.- Сер 12, вып.2.- С. 13-21.
48. Эристави Н.Д. Шаги навстречу: формирование толерантной поликультурной образовательной среды [Текст]: Учебное пособие для педагогов общеобразовательных учреждений, учреждений дополнительного

образования и социальных педагогов /Н.Д. Эристави. – Сочи: Дория, 2010. -
63-68 с, 126 с.

Приложение 1

Фамилия _____

Имя _____

Класс _____

«Исследование уровня эмпатийных тенденций Юсупова И.М.»

Инструкция:

«Для выявления уровня эмпатийных тенденций необходимо, отвечая на каждое из 36 утверждений, приписывать ответам следующие числа:

"не знаю" – 0

"нет, никогда" – 1

"иногда" – 2

"часто" – 3

"почти всегда" – 4

"да, всегда" – 5

Отвечать нужно на все пункты

Вопросы	Ответы
1. Мне больше нравятся книги о путешествиях, чем книги из серии «Жизнь замечательных людей».	
2. Взрослых детей раздражает забота родителей.	
3. Мне нравится размышлять о причинах успехов и неудачах других людей.	
4. Среди всех музыкальных передач предпочитаю передачи о современной музыке.	
5. Чрезмерную раздражительность и несправедливые упреки больного надо терпеть, даже если они продолжаются годами.	
6. Больному человеку можно помочь даже словом.	
7. Посторонним людям не следует вмешиваться в конфликт между двумя лицами.	
8. Старые люди, как правило, обидчивы без причин.	
9. Когда в детстве слушал грустную историю, на мои глаза сами по себе наворачивались слезы.	
10. Раздраженное состояние моих родителей влияет на мое настроение.	
11. Я равнодушен к критике в мой адрес.	
12. Мне больше нравится рассматривать портреты, чем картины с пейзажами.	

13. Я всегда прощал все родителям, даже если они были не правы.	
14. Если лошадь плохо тянет, ее нужно хлестать.	
15. Когда я читаю о драматических событиях в жизни людей, то чувствую, словно это происходит со мной.	
16. Родители относятся к своим детям справедливо.	
17. Видя ссорящихся подростков или взрослых, я вмешиваюсь.	
18. Я не обращаю внимание на плохое настроение моих родителей.	
19. Я подолгу наблюдаю за поведением животных, откладывая другие дела.	
20. Фильмы и книги могут вызвать слезы только у несерьезных людей.	
21. Мне нравится наблюдать за выражением лиц и поведением незнакомых людей.	
22. В детстве я приводил домой кошек и собак.	
23. Все люди необоснованно озлоблены.	
24. Глядя на постороннего человека, мне хочется угадать, как сложится его жизнь.	
25. В детстве младшие по возрасту ходили за мной по пятам.	
26. При виде покалеченного животного я стараюсь ему чем-то помочь.	
27. Человеку станет легче, если внимательно слушать его жалобы.	
28. Увидев уличное происшествие, я стараюсь не попадать в число свидетелей.	
29. Младшим нравится, когда я предлагаю им свою идею, дело или развлечение.	
30. Люди преувеличивают способность животных чувствовать настроение своих хозяев.	
31. Из затруднительной конфликтной ситуации человек должен выходить самостоятельно.	
32. Если ребенок плачет, на то есть свои причины.	
33. Молодежь должна удовлетворять любые просьбы и чудачества стариков.	
34. Мне хотелось разобраться, почему некоторые мои одноклассники иногда были задумчивы.	
35. Беспризорных домашних животных следует отлавливать и уничтожать.	
36. Если мои друзья начинают обсуждать со мной свои личные проблемы, я стараюсь перевести разговор на другую тему.	

Подсчет результатов:

Прежде чем подсчитать полученные результаты, проверьте степень откровенности, с которой вы отвечали. Не ответили ли вы «не знаю» на некоторые из утверждений под номерами: 3, 9, 11, 13, 28, 36, а также не пометили ли пункты 11, 13, 15, 27, ответами «да, всегда»? Если это так, то вы не пожелали быть откровенными перед собой, а в некоторых случаях стремились выглядеть в лучшем свете. Результатам тестирования можно доверять, если по всем перечисленным утверждениям вы дали не более трех неискренних ответов, при четырех же следует сомневаться в их достоверности, а при пяти – можете считать, что работу выполнили напрасно. Теперь просуммируйте все баллы, приписанные ответам на пункты: 2, 5, 8, 9, 10, 12, 13, 15, 16, 19, 21, 22, 24, 25, 26, 27, 29 и 32. Соотнесите результат со шкалой развитости эмпатийных тенденций.

Классификатор теста:

Если вы набрали от 82 до 90 баллов – это очень высокий уровень эмпатийности. У вас болезненно развито сопереживание. В общении, как барометр, тонко реагируете на настроение собеседника, еще не успевшего сказать ни слова. Вам трудно от того, что окружающие используют вас в качестве громоотвода, обрушивая на вас эмоциональное состояние. Плохо чувствуете себя в присутствии «тяжелых» людей. Взрослые и дети охотно доверяют вам свои тайны и идут за советом. Нередко испытываете комплекс вины, опасаясь причинить людям хлопоты; не только словом, но даже взглядом боитесь задеть их. В то же время сами очень ранимы. Можете страдать при виде покалеченного животного или не находить себе места от случайного холодного приветствия вашего шефа. Ваша впечатлительность порой долго не дает заснуть. Будучи в расстроенных чувствах, нуждаетесь в эмоциональной поддержке со стороны. При таком отношении к жизни вы близки к невротическим срывам. Побеспокойтесь о психическом здоровье.

От 63 до 81 балла – высокая эмпатийность. Вы чувствительны к нуждам и проблемам окружающих, великодушны, склонны многое им прощать. С неподдельным интересом относитесь к людям. Вам нравится «читать» их лица и «заглядывать» в их будущее, вы эмоционально отзывчивы, общительны, быстро устанавливаете контакты с окружающими и находите общий язык. Должно быть, и дети тянутся к вам. Окружающие ценят вашу душевность. Вы стараетесь не допускать конфликты и находить компромиссные решения. Хорошо переносите критику в свой адрес. В оценке событий больше доверяете своим чувствам и интуиции, чем аналитическим выводам. Предпочитаете работать с людьми, нежели в одиночку. Постоянно нуждаетесь в социальном одобрении своих действий. При всех перечисленных качествах вы не всегда аккуратны в точной и кропотливой работе. Не стоит особого труда вывести вас из равновесия.

От 37 до 62 баллов – нормальный уровень эмпатийности, присущий подавляющему большинству людей. Окружающие не могут назвать вас «толстокожим», но в то же время вы не относитесь к числу особо чувствительных лиц. В межличностных отношениях судить о других более склонны по их поступкам, чем доверять своим личным впечатлениям. Вам не чужды эмоциональные проявления, но в большинстве своем они находятся под самоконтролем. В общении внимательны, стараетесь понять больше, чем сказано словами, но при излишнем влиянии чувств собеседника теряете терпение. Предпочитаете деликатно не высказывать свою точку зрения, не будучи уверенным, что она будет принята. При чтении художественных произведений и просмотре фильмов чаще следите за действием, чем за переживаниями героев. Затрудняетесь прогнозировать развитие отношений между людьми, поэтому, случается, что их поступки оказываются для вас неожиданными. У вас нет раскованности чувств, и это мешает вашему полноценному восприятию людей.

12–36 баллов – низкий уровень эмпатийности. Вы испытываете затруднения в установлении контактов с людьми, неуютно чувствуете себя в большой

компании. Эмоциональные проявления в поступках окружающих подчас кажутся Вам непонятными и лишенными смысла. Отдаете предпочтение уединенным занятиям конкретным делом, а не работе с людьми. Вы – сторонник точных формулировок и рациональных решений. Вероятно, у вас мало друзей, а из тех, кто есть, цените больше за деловые качества и ясный ум, чем за чуткость и отзывчивость. Люди платят вам тем же. Бывает, когда чувствуете свою отчужденность, окружающие не слишком жалуют вас вниманием. Но это поправимо, если вы раскроете панцирь и станете пристальнее всматриваться в поведение близких и принимать их проблемы как свои.

11 баллов и менее – очень низкий уровень. Эмпатийные тенденции личности не развиты. Затрудняетесь первым начать разговор, держитесь особняком среди сослуживцев. Особенно трудны контакты с детьми и лицами, которые намного старше вас. В межличностных отношениях нередко оказываетесь в неловком положении. Во многом не находите взаимопонимания с окружающими. Любите острые ощущения, спортивные состязания предпочитаете искусству. В деятельности слишком сконцентрированы на себе. Вы можете быть очень продуктивны в индивидуальной работе, во взаимодействии же с другими не всегда выглядите в лучшем свете. Болезненно переносите критику в свой адрес, хотя можете на нее бурно не реагировать. Необходима гимнастика чувств.

Приложение 2

Фамилия _____

Имя _____

Класс _____

«Экспресс-опросник «Индекс толерантности» (Г.У. Солдатова, О.А. Кравцова, О.Е. Хухлаев, Л.А. Шайгерова)»

Инструкция: Оцените, пожалуйста, насколько Вы согласны или не согласны с приведенными утверждениями, и в соответствии с этим **поставьте галочку** или любой другой значок напротив каждого утверждения

№	Утверждение	Абсолютн о не согласен	Не согласе н	Скорее не согласе н	Скорее согласе н	Согласе н	Полность ю согласен
1	В средствах массовой информации может быть представлено любое мнение						
2	В смешанных браках обычно больше проблем, чем в браках между людьми одной национальности						
3	Если друг предал, надо отомстить ему						
4	К кавказцам станут относиться лучше, если						

	они изменят свое поведение						
5	В споре может быть правильной только одна точка зрения						
6	Нищие и бродяги сами виноваты в своих проблемах						
7	Нормально считать, что твой народ лучше, чем все остальные						
8	С неопытными людьми неприятно общаться						
9	Даже если у меня есть свое мнение, я готов выслушать и другие точки зрения						
10	Всех психически больных людей необходимо изолировать от общества						
11	Я готов принять в качестве члена своей семьи человека любой						

	национальнос ти						
12	Беженцам надо помогать не больше, чем всем остальным, так как у местных проблем не меньше						
13	Если кто-то поступает со мной грубо, я отвечаю тем же						
14	Я хочу, чтобы среди моих друзей были люди разных национальнос тей						
15	Для наведения порядка в стране необходима «сильная рука»						
16	Приезжие должны иметь те же права, что и местные жители						
17	Человек, который думает не так, как я, вызывает у меня раздражение						

18	К некоторым нациям и народам трудно хорошо относиться						
19	Беспорядок меня очень раздражает						
20	Любые религиозные течения имеют право на существование						
21	Я могу представить чернокожего человека своим близким другом						
22	Я хотел бы стать более терпимым человеком по отношению к другим						

Обработка результатов:

Для количественного анализа подсчитывается общий результат, без деления на субшкалы. Каждому ответу на прямое утверждение присваивается балл от 1 до 6 («абсолютно не согласен» 1 балл, «полностью согласен» — 6 баллов). Ответам на обратные утверждения присваиваются реверсивные баллы («абсолютно не согласен» 6 баллов, «полностью согласен» — 1 балл). Затем полученные баллы суммируются.

Номера прямых утверждений: 1, 9, 11, 14, 16, 20, 21, 22

Номера обратных утверждений: 2, 3, 4, 5, 6, 7, 8, 10, 12, 13, 15, 17, 18, 19.

Индивидуальная или групповая оценка выявленного уровня толерантности осуществляется по следующим ступеням:

22-60 — низкий уровень толерантности. Такие результаты свидетельствуют о высокой интолерантности человека и наличии у него выраженных интолерантных установок по отношению к окружающему миру и людям.

61-99 — средний уровень. Такие результаты показывают респонденты, для которых характерно сочетание как толерантных, так и интолерантных черт.

В одних социальных ситуациях они ведут себя толерантно, в других могут проявлять интолерантность.

100-132 — высокий уровень толерантности. Представители этой группы обладают выраженными чертами толерантной личности. В то же время необходимо понимать, что результаты, приближающиеся к верхней границе (больше 115 баллов), могут свидетельствовать о размывании у человека «границ толерантности», связанном, к примеру, с психологическим инфантилизмом, тенденциями к попустительству, снисходительности или безразличию. Также важно учитывать, что респонденты, попавшие в этот диапазон, могут демонстрировать высокую степень социальной желательности (особенно если они имеют представление о взглядах исследователя и целях исследования).

Для качественного анализа аспектов толерантности можно использовать разделение на субшкалы:

1. Этническая толерантность: 2,4, 7, 11, 14, 18, 21.
2. Социальная толерантность: 1, 6, 8, 10, 12, 15, 16, 20.
3. Толерантность как черта личности: 3,5, 9, 13, 17, 19, 22.

Субшкала «этническая толерантность» выявляет отношение человека к представителям других этнических групп и установки в сфере

межкультурного взаимодействия. Субшкала «социальная толерантность» позволяет исследовать толерантные и интолерантные проявления в отношении различных социальных групп (меньшинств, преступников, психически больных людей), а также изучать установки личности по отношению к некоторым социальным процессам. Субшкала «толерантность как черта личности» включает пункты, диагностирующие личностные черты, установки и убеждения, которые в значительной степени определяют отношение человека к окружающему миру.

Приложение 3

Фамилия _____

Имя _____

Класс _____

Анкета «Учитель глазами ученика»

Инструкция: «Внимательно прочитайте каждое из приведенных суждений.

Если Вы считаете, что оно верно и соответствует Вашим отношениям с учителем, то отмечайте «Да», если оно неверно, то отмечайте «Нет».

Вопросы	Ответы	
	Да	Нет
1. Учитель умеет точно предсказать мои результаты в учебной работе (в любой деятельности), мое будущее.		
2. Мне трудно найти с учителем общую тему для разговора.		
3. Учитель - справедливый человек.		
4. Учитель всегда верно определяет мои затруднения при изучении той или иной темы (в любом деле, в общении с одноклассниками).		
5. Учителю явно не хватает чуткости в отношении с учащимися.		
6. Слово учителя для меня закон.		
7. Учитель конкретно планирует индивидуальную работу со мной.		
8. Я очень доволен учителем.		
9. Учитель недостаточно требователен ко мне.		
10. Учитель всегда может дать разумный совет.		
11. Я верю в то, что любое дело, предложенное учителем, будет интересно.		
12. Мнение учителя очень важно для меня.		
13. Учитель, в основном, работает по шаблону, не творчески.		
14. Работа с учителем доставляет удовольствие.		
15. Учитель, как правило, не учитывает моих индивидуальных способностей и увлечений.		
16. Учитель уделяет мне мало внимания.		
17. Учитель плохо чувствует мое настроение.		
18. Учитель всегда выслушивает мое мнение.		

19. У меня нет сомнений в правильности и необходимости действий учителя.		
20. Я не стану делиться с учителем своими сокровенными мечтами.		
21. Учитель наказывает меня за малейшие проступки.		
22. Учитель хорошо знает мои сильные и слабые стороны.		
23. Я хотел бы быть похожим на учителя.		
24. У нас с учителем деловые отношения.		

Ключ к обработке анкеты:

С помощью анкеты можно достаточно полно оценить структурные компоненты стиля профессионального общения педагога с учеником:

- гностический (суждения 1,4, 7, 10, 13*, 15*, 19, 22);
- эмоциональный (суждения 2*, 5*, 8, 11, 14,17*, 20*, 23);
- поведенческий (суждения 3, 6, 9*, 12, 16*, 18, 21*, 24*).

Знаком * отмечены номера суждений, которые содержат ответ "нет".

Остальные - "да". Каждое суждение шкалы, совпадающее с Ключом, оценивается в 1 балл.

Оценка уровня развития структурных составляющих профессионального общения педагога с учащимися

Гностический компонент:

1-3 балла - поверхностный;

4-5 баллов - ситуативный;

6-8 баллов - глубокий.

Эмоциональный компонент

1-3 балла - безразличие;

4-5 баллов - заинтересованность;

6-8 баллов - увлеченность.

Поведенческий аспект:

1-3 балла - неадекватный аспект;

4-5 баллов - адекватный аспект;

6-8 баллов - адекватный аспект с проекцией на будущее;

Общение:

0-7 баллов - общение «устранение»;

8 -12 баллов - общение «дистанция»;

13-17 баллов - общение «заигрывание»;

18 - 22 балла - общение «дружба»;

19 - 24 баллов - общение «совместная деятельность».

Приложение 4

Расчет U-критерия Манна-Уитни по методике

«Исследование уровня эмпатийных тенденций» Юсупова И.М.

№	Выборка 1	Ранг 1	Выборка 2	Ранг 2
1	18	1	24	2
2	31	4.5	30	3
3	32	6	31	4.5
4	40	13	35	7
5	40	13	37	8.5
6	41	15	37	8.5
7	42	16	39	10.5
8	44	17.5	39	10.5
9	45	20.5	40	13
10	45	20.5	44	17.5
11	47	23.5	45	20.5
12	47	23.5	45	20.5
13	49	25.5	50	27.5
14	49	25.5	56	31
15	50	27.5	57	32
16	51	29	66	41
17	54	30		
18	58	33		
19	59	35.5		
20	59	35.5		
21	59	35.5		
22	59	35.5		
23	62	38		
24	63	39		

25	64	40		
Суммы:		603.5		257.5

Результат: $U_{ЭМП} = 121.5$

Критические значения

$U_{Кр}$	
$p \leq 0.01$	$p \leq 0.05$
112	137

Приложение 5

Расчет U-критерия Манна-Уитни по методике

«Экспресс-опросник «Индекс толерантности» (Г.У. Солдатова, О.А.

Кравцова, О.Е. Хухлаев, Л.А. Шайгерова)».

№	Выборка 1	Ранг 1	Выборка 2	Ранг 2
1	60	1.5	60	1.5
2	62	3	63	4
3	73	6	68	5
4	80	10.5	75	7.5
5	81	12.5	75	7.5
6	81	12.5	79	9
7	82	15	80	10.5
8	82	15	86	22
9	82	15	87	24.5
10	83	17	89	27.5
11	84	18	91	29
12	85	19.5	94	33.5
13	85	19.5	95	35.5
14	86	22	95	35.5
15	86	22	102	40.5
16	87	24.5	102	40.5
17	88	26		
18	89	27.5		
19	92	30		
20	93	31.5		
21	93	31.5		
22	94	33.5		
23	96	37.5		

24	96	37.5		
25	98	39		
Суммы:		527.5		333.5

Результат: $U_{эмп} = 197.5$

Критические значения

$U_{кр}$	
$p \leq 0.01$	$p \leq 0.05$
112	137

Приложение 6

Расчет U-критерия Манна-Уитни по анкете «Учитель глазами ученика».

№	Выборка 1	Ранг 1	Выборка 2	Ранг 2
1	2	1	4	2
2	9	7.5	5	3
3	9	7.5	7	4
4	10	10.5	8	5
5	11	12	9	7.5
6	12	15.5	9	7.5
7	13	20.5	10	10.5
8	13	20.5	12	15.5
9	13	20.5	12	15.5
10	14	24	12	15.5
11	14	24	12	15.5
12	15	26	12	15.5
13	16	28.5	13	20.5
14	16	28.5	14	24
15	16	28.5	16	28.5
16	17	31.5	20	36.5
17	17	31.5		
18	19	34		
19	19	34		
20	19	34		
21	20	36.5		
22	21	39		
23	21	39		
24	21	39		
25	24	41		
Суммы:		634.5		226.5

Результат: $U_{ЭМП} = 90.5$

Критические значения

$U_{Кр}$	
$p \leq 0.01$	$p \leq 0.05$
112	137