

МИНИСТЕРСТВО ПРОСВЕЩЕНИЯ РОССИЙСКОЙ ФЕДЕРАЦИИ
федеральное государственное бюджетное образовательное учреждение
высшего образования
«КРАСНОЯРСКИЙ ГОСУДАРСТВЕННЫЙ ПЕДАГОГИЧЕСКИЙ УНИВЕРСИТЕТ
им. В.П.Астафьева»
(КГПУ им. В.П. Астафьева)

Факультет начальных классов
Кафедра музыкально-художественного образования

ЧЕХОВА ЕЛИЗАВЕТА ЮРЬЕВНА

ВЫПУСКНАЯ КВАЛИФИКАЦИОННАЯ РАБОТА

**РАЗВИТИЕ КУЛЬТУРНОЙ ОСВЕДОМЛЕННОСТИ МЛАДШИХ ПОДРОСТКОВ
СРЕДСТВАМИ МУЗЕЙНОЙ ПЕДАГОГИКИ**

Направление подготовки 44.03.01 Педагогическое образование

Направленность (профиль) образовательной программы

Изобразительное искусство

ДОПУСКАЮ К ЗАЩИТЕ

Зав. кафедрой:

кандидат пед. наук, доцент кафедры МХО Маковец Л.А.
(ученая степень, ученое звание, фамилия, инициалы)

1.06.2026г.

(дата, подпись)

Руководитель:

доктор философских наук, доцент, профессор кафедры МХО
Медова А. А.

(ученая степень, ученое звание, фамилия, инициалы)

Дата защиты

15.06.2026г.

Обучающийся Чехова Е. Ю.

(фамилия, инициалы) (дата, подпись)

Оценка

хорошо

(прописью)

Красноярск 2026

ОГЛАВЛЕНИЕ

ВВЕДЕНИЕ	3
ГЛАВА 1. ТЕОРЕТИЧЕСКИЕ АСПЕКТЫ РАЗВИТИЯ КУЛЬТУРНОЙ ОСВЕДОМЛЁННОСТИ МЛАДШИХ ПОДРОСТКОВ	7
1.1. Понятие «культурная осведомлённость» и её структура.....	7
1.2. Особенности развитости культурной осведомленности младших подростков	14
1.3. Музейная педагогика как средство развития культурной осведомлённости	19
Выводы по главе 1.....	25
ГЛАВА 2.	27
ОПЫТНО-ЭКСПЕРИМЕНТАЛЬНАЯ РАБОТА ПО РАЗВИТИЮ КУЛЬТУРНОЙ ОСВЕДОМЛЁННОСТИ МЛАДШИХ ПОДРОСТКОВ СРЕДСТВАМИ МУЗЕЙНОЙ ПЕДАГОГИКИ	27
2.1. Диагностическая программа констатирующего эксперимента.....	27
2.2. Анализ результатов констатирующего эксперимента	36
2.3. Программа внеурочных занятий по развитию культурной осведомленности обучающихся младшего подросткового возраста	43
Выводы по главе 2.....	62
ЗАКЛЮЧЕНИЕ	65
СПИСОК ЛИТЕРАТУРЫ.....	67
ПРИЛОЖЕНИЯ.....	72

ВВЕДЕНИЕ

В условиях глобализации и многообразия культурных влияний особенно важным становится процесс формирования культурной осведомлённости – освоения культурных норм, ценностей и традиций, который способствует развитию устойчивой культурной идентичности и социальной адаптации молодого поколения [1; 19].

Важность полноценной вовлечённости школьников в культуру страны и освоения культурного наследия подчеркивается в ряде ключевых документов, определяющих стратегию развития образования в Российской Федерации. Федеральный закон «Об образовании в Российской Федерации» (ФЗ №273) определяет духовно-нравственное развитие и воспитание обучающихся как приоритетную задачу образовательной системы, направленную на формирование гражданственности, патриотизма, уважения к правам и свободам человека, культуре народов Российской Федерации [41]. Федеральные государственные образовательные стандарты (ФГОС) ориентированы на формирование у выпускников не только предметных знаний, но и личностных качеств, включая осознание своей принадлежности к российской культуре, готовность к активному участию в культурной жизни страны и уважение к культурному наследию. Государственная программа «Патриотическое воспитание граждан Российской Федерации на 2021–2025 годы» определяет приоритетные направления патриотического воспитания, среди которых культурная осведомлённость младших подростков играет ключевую роль в развитии интереса к истории родного края, культурным традициям и особенностям своей малой родины [8]. «Приоритеты государственной политики в области воспитания закреплены также в Стратегии развития воспитания в Российской Федерации на период до 2025 года [31].

Особое значение культурная осведомлённость приобретает в младшем подростковом возрасте. Этот период характеризуется активным

формированием мировоззрения, ценностных ориентаций и самосознания [45]. Именно в этом возрасте происходит интенсивное усвоение социальных норм и культурных образцов, формируется отношение к окружающему миру и закладываются основы гражданской идентичности [44]. Недостаточное внимание к формированию культурной осведомлённости младших подростков может привести к размыванию культурных ценностей, утрате связи с национальными традициями и затруднению социальной адаптации в будущем [42]. В условиях информационного перенасыщения и доминирования массовой культуры важно обеспечить младшим подросткам возможность приобщения к подлинным культурным ценностям, развития критического мышления и формирования осознанного отношения к культурному наследию [19].

В этом контексте возрастает роль музейной педагогики, которая предлагает интерактивные и наглядные формы приобщения к культурному наследию. Музейные педагогические практики, основанные на активном вовлечении младших подростков в процесс познания, способствуют формированию у них эмоционального отношения к истории и культуре, развитию творческих способностей и критического мышления [19; 45]. Музей становится не просто хранилищем артефактов, а образовательной площадкой, где происходит живое общение с культурой, формируется уважение к традициям и ценностям своего народа и других культур. Музейная педагогика позволяет адаптировать культурное наследие к особенностям восприятия младших подростков, сделать его понятным и интересным, тем самым способствуя эффективному формированию культурной осведомлённости и гармоничному развитию личности [19].

Красноярский край, обладающий богатейшим художественным и культурным наследием (творчество В.И. Сурикова, Д. Каратанова, Б. Рязова, А. Поздеева; музеи – Красноярский художественный музей им. В.И. Сурикова, Музей Б.Я. Рязова, Музейно-выставочный центр г. Железногорска), предоставляет широкие возможности для реализации

культурного развития через знакомство с выдающимися деятелями искусства и культурными достопримечательностями. Однако анализ практики показывает, что существует необходимость поиска новых форм и методов погружения в культуру обучающихся, включая использование музейной педагогики и интерактивных технологий.

Таким образом, исследование проблемы культурной осведомлённости младших подростков средствами музейной педагогики является актуальным и значимым направлением педагогической науки и практики. Оно направлено на поиск эффективных методов и форм работы, способствующих формированию у подрастающего поколения чувства принадлежности к своей культуре, уважения к культурному наследию и готовности к активному участию в культурной жизни общества, что соответствует требованиям ФГОС и стратегическим задачам развития образования в Российской Федерации [41; 10].

Цель исследования: на основе изучения проблемы культурной осведомленности младших подростков разработать программу внеурочных занятий на основе музейной педагогики и предложить методические рекомендации к ней.

Объект исследования: процесс развития культурной осведомленности младших подростков

Предмет исследования: внеурочные занятия на основе музейной педагогики как средство развития культурной осведомленности младших подростков.

Гипотеза исследования: внеурочные занятия с использованием средств музейной педагогики будут эффективны для развития культурной осведомлённости младших подростков, если они будут направлены на восполнение недостатка знаний о российских художниках и значимых произведениях отечественного искусства, а также будут знакомить с художественными музеями России.

Задачи исследования:

1. Проанализировать психолого-педагогическую литературу по проблеме исследования.
2. Определить возрастные особенности младших подростков, значимые для развития культурной осведомлённости.
3. Выявить потенциал музейной педагогики как средства развития культурной осведомлённости.
4. Определить критерии и подобрать диагностические методики для определения актуального уровня культурной осведомлённости младших подростков.
5. Организовать и провести констатирующий эксперимент, проанализировать полученные результаты.
6. Разработать программу внеурочных занятий, направленных на развитие культурной осведомлённости младших подростков средствами музейной педагогики, и предложить методические рекомендации по её реализации.

Методы исследования: теоретический анализ психолого-педагогической и культурологической литературы; эмпирические методы (анкетирование, тестирование, педагогический эксперимент); качественный и количественный анализ полученных результатов.

База исследования: МБУДО «Детская художественная школа» г. Железногорска Красноярского края. В исследовании приняли участие 20 обучающихся в возрасте 11–13 лет.

Структура работы: работа состоит из введения, двух глав, заключения, списка литературы и приложений.

ГЛАВА 1. ТЕОРЕТИЧЕСКИЕ АСПЕКТЫ РАЗВИТИЯ КУЛЬТУРНОЙ ОСВЕДОМЛЁННОСТИ МЛАДШИХ ПОДРОСТКОВ

1.1. Понятие «культурная осведомлённость» и её структура

Для понимания сущности культурной осведомлённости необходимо обратиться к более широкому понятию культуры, которая представляет собой основу для формирования личности и её взаимодействия с обществом. В современной научной литературе культура понимается как система исторически развивающихся надбиологических программ человеческой деятельности, поведения и общения, обеспечивающих воспроизводство и изменение социальной жизни во всех её основных проявлениях [1; 19]. «Уточнение базовых терминов лингвистики и культурологии, используемых в данном исследовании, приведено в работе Т.В. Жеребило [14]. Она охватывает все созданные человеком материальные и духовные ценности, а также способы их создания и передачи от поколения к поколению. Именно в культурной среде происходит становление личности, освоение ею норм, ценностей и традиций, что в совокупности составляет процесс инкультурации. Понимание культурных смыслов, транслируемых через произведения искусства, является важной составляющей культурной осведомлённости, что подчёркивается в исследовании Н.В. Дувановой [11].

Термин «инкультурация» был введён в научный оборот американским антропологом М. Херсковицем, который определял его как процесс приобщения индивида к культуре, усвоения им существующих привычек, норм и паттернов поведения, свойственных данной культуре [43]. Особенности инкультурации российской молодёжи на современном этапе раскрыты в диссертации Г.А. Нигматуллиной [26]. Взаимосвязь инкультурации и социализации в формировании социально здоровой личности школьника отражена в докладе Е.Н. Приступы [30]. В отличие от социализации (которая делает акцент на усвоении социальных ролей и

норм), инкультурация подразумевает обучение человека традициям и нормам поведения в конкретной культуре, формирование эмоциональной и поведенческой идентичности с ней. В отечественной науке инкультурация понимается как процесс освоения индивидуумом норм общественной жизни и культуры, включающий формирование когнитивного, эмоционального и поведенческого сходства с членами данной культурной общности [19; 29]. Взаимосвязь инкультурации и социализации как механизмов формирования идентичности личности раскрыта в работе И.В. Лесковой [18]. Иными словами, инкультурация представляет собой глубинный, целостный процесс «врастания» в культуру, результатом которого является формирование культурной идентичности и компетентности [24; 27, 42]. Традиционные и инновационные процессы инкультурации личности описаны Е.М. Юрковой [47]. Процессы инкультурации и социализации тесно переплетены, что подчёркивается в работах С.Н. Апиок и М.Н. Демидко [2].

Однако для педагогической практики важно выделить в этом сложном процессе ту часть, которая поддаётся целенаправленному формированию в условиях школы или дополнительного образования. Такой частью является культурная осведомлённость – начальный, когнитивный этап инкультурации. Если инкультурация – это полное погружение в культуру (знаю, принимаю, действую), то культурная осведомлённость – это, прежде всего, знание о культурных нормах, ценностях, символах и артефактах. Она выступает фундаментом, на котором впоследствии строятся эмоциональное принятие и деятельностное участие. Современные особенности процесса инкультурации личности проанализированы в работе Л.Н. Стеллы [39].

В отечественной педагогической мысли данное понятие получило распространение в рамках культурно-ориентированного образования. Исследователи Т.Н. Волкова и А.В. Суровегин рассматривают культурную осведомлённость как одно из условий формирования познавательного интереса, подчеркивая её роль в диалоге культур и личностном развитии

[10]. В контексте нашего исследования, базирующегося на концепциях М. Херсковица и Т.Г. Стефаненко, мы определяем культурную осведомлённость как осознанное знание индивидом культурных норм, ценностей, символов и артефактов (в особенности – художественного наследия), которое является необходимой базой для успешного протекания процесса инкультурации [29; 43].

Соотношение понятий «инкультурация» и «культурная осведомлённость» можно представить как соотношение целого и части, процесса и его начального этапа (см. табл. 1).

Таким образом, культурная осведомлённость является важнейшей частью инкультурации и выступает в роли её когнитивного фундамента. Именно она формирует у человека «карту» культурных смыслов, позволяя ему ориентироваться в пространстве национальных традиций и ценностей, прежде чем они будут приняты на личностном уровне [11; 13]. Без достаточной культурной осведомлённости (знаний о художниках, произведениях, музеях) полноценная инкультурация невозможна: человек не может полюбить и принять то, о чём он ничего не знает.

Таблица 1

Соотношение понятий «инкультурация» и «культурная осведомлённость»

Признак	Инкультурация	Культурная осведомлённость
Сущность	Процесс «врастания» в культуру, формирования культурной идентичности	Результат познавательной деятельности – совокупность знаний о культуре
Компоненты	Когнитивный, эмоционально-ценностный, деятельностный	Преимущественно когнитивный (знаниевый)
Результат	Культурная идентичность, компетентность, патриотизм	Способность ориентироваться в культурном пространстве, узнавать и называть культурные объекты
Формируемость в педагогическом процессе	Требует длительного личного принятия	Поддаётся целенаправленному развитию через обучение и просвещение

Структура культурной осведомлённости включает несколько взаимосвязанных компонентов:

1. Когнитивный (знаниевый) компонент – объём и системность знаний о культурных символах, исторических событиях, выдающихся деятелях искусства, произведениях, музеях.

2. Операциональный компонент – умение оперировать этими знаниями: узнавать произведения, называть авторов, определять региональную принадлежность, устанавливать связи между культурными явлениями.

3. Ценностно-смысловой компонент – понимание значимости культурного наследия для личности и общества, хотя на этапе осведомлённости это понимание может быть ещё неглубоким, без полного эмоционального принятия [34; 45].

В нашей работе мы делаем акцент на первых двух компонентах, поскольку именно они поддаются наиболее эффективной диагностике и целенаправленному развитию средствами музейной педагогики.

Культурная осведомлённость представляет собой когнитивный фундамент инкультурации – процесса «врастания» личности в культуру. Она включает знания о культурных ценностях, умение их узнавать и понимать их значение. Без культурной осведомлённости невозможно полноценное формирование культурной идентичности и патриотизма. Музейная педагогика, как показано далее, является эффективным инструментом для развития именно этого компонента.

Классификация и структура культурной осведомлённости.

Культурная осведомлённость может быть рассмотрена по различным основаниям – в зависимости от сферы проявления, уровня сформированности и содержания. В отечественной литературе выделяют несколько классификаций, которые позволяют глубже понять структуру данного феномена и способы его формирования у младших подростков [10; 43].

По сфере проявления. В соответствии с уровнями инкультурации (национальный, региональный, локальный), культурная осведомлённость может быть классифицирована на следующие виды:

1. Национальная культурная осведомлённость – знание и понимание культурных норм, ценностей, символов и исторических событий своей страны в целом. Этот уровень охватывает общенациональные культурные явления, произведения искусства, имена выдающихся деятелей национальной культуры (И. Репин, В. Суриков, П. Чайковский и др.) [29].

2. Региональная культурная осведомлённость – осознанное знание культурных особенностей своего края (в нашем случае – Красноярского края), включая традиции, промыслы, творчество местных художников (Д. Каратанов, Б. Ряузов, А. Поздеев), архитектурные памятники, заповедные места. Как отмечается в исследованиях, региональная культура является вариантом общенациональной культуры и в то же время самостоятельным явлением, обладающим своими закономерностями развития [10; 17].

3. Локальная культурная осведомлённость – знание культурных и природных объектов своего населённого пункта (города, посёлка), понимание их значения для местного сообщества. Например, для учащихся г. Железногорска это знание Музейно-выставочного центра, памятных мест, архитектурных объектов [22; 34].

Данная классификация имеет особую значимость для настоящего исследования, поскольку развитие культурной осведомлённости младших подростков средствами музейной педагогики должно осуществляться с учётом всех трёх уровней: от общероссийского культурного контекста до локальных музейных экспозиций. При этом важнейшим принципом является преемственность: невозможно глубоко понять региональную

культуру без знания общенационального контекста, а локальную – без знания регионального.

По степени сформированности. В педагогической практике принято выделять несколько уровней развития культурной осведомлённости, которые отражают поступательное движение от неосознанного незнания к осознанной компетентности. Исследователи выделяют следующие основные этапы [10; 29; 43]:

1. Низкий уровень (неосознанная некомпетентность) – индивид не осознаёт своих культурных различий и не понимает, что его собственное культурное видение не является единственно возможным. В частности, он может не знать имён выдающихся художников или не узнавать известные произведения.

2. Средний уровень (сознательная некомпетентность) – человек начинает осознавать, что его культурное понимание ограничено, и испытывает потребность в приобретении новых знаний о культуре. К примеру, он может назвать 2–3 художника, но испытывает затруднения при анализе их творчества.

3. Высокий уровень (сознательная компетентность) – индивид осознанно применяет культурные знания, адаптирует своё поведение в зависимости от культурного контекста. Он знает не менее 5–7 художников, может анализировать их произведения, понимает их вклад в культуру.

В контексте этнокультурного образования также выделяют содержательный, эмоционально-ценностный и нравственно-патриотический компоненты культурной осведомлённости, которые в совокупности определяют её уровень сформированности у обучающихся [10; 34].

По содержанию (применительно к изобразительному искусству). В рамках нашего исследования мы фокусируемся на трёх ключевых содержательных линиях культурной осведомлённости:

- знания о российских художниках (их жизни, творчестве, стиле);
- знания о значимых произведениях русского искусства (умение узнавать, называть автора, понимать сюжет);
- знания о художественных музеях России (умение узнавать музеи по архитектуре, знать их коллекции, ориентироваться в музейном пространстве).

Именно эти три линии легли в основу разработанной нами диагностической программы (см. Главу 2).

Данная уровневая модель позволяет рассматривать музейную педагогику как эффективный инструмент перехода учащихся с более низких уровней культурной осведомлённости на более высокие через целенаправленное образовательное взаимодействие с музейными экспонатами [19; 45].

Культурная осведомлённость классифицируется по сфере проявления (национальный, региональный, локальный уровни), по степени сформированности (низкий, средний, высокий) и по содержанию (знания о художниках, произведениях, музеях). Учёт этой классификации позволяет построить диагностику и разработать программу формирующего эксперимента, ориентированную на последовательное повышение уровня осведомлённости.

1.2. Особенности развития культурной осведомленности младших подростков

Период младшего подросткового возраста (11–15 лет) характеризуется значительными психологическими и социальными изменениями, которые влияют на процесс формирования культурной осведомленности. В этом возрасте происходит активное формирование личности, когда подростки начинают осознавать свою индивидуальность и стремятся занять определённое место в социальной среде [6; 46]. Детальный анализ этих изменений дан в учебнике Н.Н. Толстых и А.М. Прихожан [40].

Согласно исследованиям, проведённым такими учёными, как Л.С. Выготский и Д.Б. Эльконин, подростковый возраст является кризисным, так как в этот период происходит перестройка всех сфер жизнедеятельности, включая эмоциональную, социальную и когнитивную [6, 46]. Важным аспектом психологического развития является неустойчивость эмоционального фона, обидчивость и восприимчивость к мнению окружающих. Эти характеристики могут значительно влиять на восприятие культурных ценностей. Эмоциональное благополучие подростка, как подчеркивает Л.С. Выготский, является залогом успешной социальной адаптации [6]. Социальная адаптация подростков средствами искусства, включая диагностику, рассмотрена Л.Н. Пичугиной и О.А. Овсянниковой [28]. В условиях современного общества, где информация поступает с высокой скоростью, подростки сталкиваются с необходимостью принимать решения, которые могут повлиять на их социальное положение и самооценку [21]. Также, психологические особенности младших подростков, включая когнитивные и эмоциональные изменения, подробно рассматриваются в учебном пособии В.Н. Егоровой [12].

Социальные аспекты. Социальные аспекты развития младших подростков также играют ключевую роль в их культурном развитии. Взаимоотношения с ровесниками становятся ведущими, что

подтверждается исследованиями Л.И. Божович, подчеркивающей важность социальной ситуации развития ребенка [3]. В этом контексте формирование культурной осведомленности через музейную педагогику может стать эффективным инструментом для формирования у подростков навыков социального взаимодействия и понимания культурных норм [3; 45]. Социальная адаптация как одна из стадий социализации охарактеризована О.В. Поздняковой [29]. Групповые экскурсии, квесты, коллективные обсуждения картин – всё это отвечает потребности подростков в общении и совместной деятельности.

Психологические аспекты. В этом возрасте подростки начинают осознавать свою индивидуальность. Они начинают задаваться вопросами о том, кто они есть и какое место занимают в обществе. Это приводит к поиску своего «я», что может сопровождаться внутренними конфликтами и кризисами [7; 20]. Формирование нравственных ориентиров в этом возрасте может быть связано с механизмами импринтинга, проанализированными М.Ю. Смирновым и М.Ю. Трофимовым [36]. Культурная осведомленность может помочь подростку найти ответы на эти вопросы через знакомство с образами героев, с историческими личностями, с культурными идеалами.

Также стоит отметить, что младшие подростки часто испытывают сильные и противоречивые эмоции. Это связано с гормональными изменениями, происходящими в организме, а также с новыми социальными требованиями. Эмоциональная лабильность может проявляться в виде резких перепадов настроения, обидчивости и повышенной чувствительности к мнению окружающих [44]. Подростки могут легко расстраиваться из-за мелочей, что затрудняет их социальную адаптацию. Немаловажным является то, что эмоциональное состояние подростка напрямую влияет на его восприятие культурных норм и ценностей. Эмоциональное благополучие, подчеркивает Л.С. Выготский, является основой для успешной социальной адаптации. Подростки, испытывающие

стресс или эмоциональные трудности, могут быть менее восприимчивыми к культурным объектам и ценностям [4].

В этом возрасте взаимодействие с ровесниками становится доминирующим. Подростки стремятся к принятию и одобрению со стороны сверстников, что влияет на их самооценку и поведение. Исследования Л.И. Божович подтверждают, что социальная ситуация, в которой находится подросток, играет ключевую роль в его развитии [3, с. 130]. Отношения с друзьями становятся важнее, чем отношения с родителями, что может вызывать конфликты в семье. Подростки начинают искать свою социальную идентичность, что может проявляться в принадлежности к различным группам (например, по интересам, стилю одежды, увлечениям). Эти группы могут оказывать значительное влияние на формирование взглядов и поведения подростков. Важно, чтобы подростки имели возможность взаимодействовать с разными социальными группами, что поможет им лучше понять разнообразие культурных норм [7; 44].

Влияние возраста на восприятие культурных ценностей. Возрастные особенности младших подростков существенно влияют на их восприятие культурных ценностей. В этом возрасте происходит смещение фокуса восприятия от внешнего мира к внутреннему «Я», что, по мнению Е.В. Гелясиной, сопровождается интеллектуализацией познавательных процессов и формированием новой картины мира [7]. Подростки начинают осознавать свои потребности и интересы, что, в свою очередь, влияет на их отношение к культурным объектам [20].

Исследования показывают, что младшие подростки обладают высокой восприимчивостью к культурным ценностям, представленным в музейной педагогике. Музеи, как места, где сосредоточены культурные артефакты, способны вызвать интерес и эмоциональный отклик у подростков. Взаимодействие с культурными объектами помогает формировать у них представление о мире и своем месте в нём [19; 45]. При этом важно учитывать, что в этом возрасте подростки склонны к

категоричности в суждениях и противоречивым стремлениям, что может затруднять их восприятие культурных норм [19].

Таким образом, формирование культурной осведомлённости младших подростков средствами музейной педагогики должно опираться на понимание их психологических и социальных особенностей. Эффективные методы работы с подростками в музеях должны учитывать их эмоциональное состояние, потребности в самовыражении и стремление к социальной идентификации [7; 45]. Важно создавать условия, способствующие активному вовлечению подростков в культурные процессы, что позволит им успешно адаптироваться в современном обществе и формировать устойчивую систему ценностей. В младшем подростковом возрасте формирование культурной осведомлённости является особенно важным и эффективным по нескольким причинам [29; 42].

Во-первых, этот период характеризуется значительными изменениями в когнитивном, эмоциональном и социальном развитии. Подростки начинают формировать собственные предпочтения. Это время, когда они открыты для новых идей и готовы воспринимать культурные ценности, что создает благоприятную почву для культурного развития [4; 46].

Во-вторых, в этом возрасте подростки начинают осознавать свою идентичность и место в обществе. Они активно ищут свою культурную принадлежность и стремятся понять, как культурные нормы и ценности соотносятся с их личным опытом. Культурное развитие в музеях может помочь им сформировать более глубокое понимание культурного наследия, что, в свою очередь, способствует укреплению их культурной идентичности [19; 24]. Культурные практики молодежи малых городов, включая особенности саморегуляции, проанализированы Ю.А. Зубок и др. [15].

В-третьих, младшие подростки обладают высокой эмоциональной чувствительностью, что делает их восприимчивыми к эстетическим

аспектам культуры. Музейные экспозиции, выставки и культурные мероприятия могут вызывать у них яркие эмоции и вдохновение, что способствует более глубокому усвоению культурных ценностей [33]. Эмоциональное вовлечение в культурные процессы помогает подросткам не только запомнить информацию, но и осознать её значимость для их жизни. Кроме того, культурное развитие в этом возрасте способствует развитию критического мышления и способности к анализу. Подростки начинают задавать вопросы и формировать собственные мнения о культурных явлениях, что является важным этапом в их интеллектуальном развитии [7]. Музейная педагогика, основанная на активном взаимодействии с культурными объектами, может помочь им развивать эти навыки, что обеспечит более глубокое понимание культурных ценностей и норм [45].

Младший подростковый возраст является сензитивным периодом для развития культурной осведомлённости благодаря активному формированию мировоззрения, самосознания, интереса к новому и высокой эмоциональной восприимчивости. Учёт возрастных особенностей (потребность в общении, стремление к самостоятельности, критичность мышления) требует использования интерактивных, групповых, эмоционально насыщенных форм музейной педагогики.

1.3. Музейная педагогика как средство развития культурной осведомлённости

Музейная педагогика – это специализированная область педагогической деятельности, направленная на использование музейных ресурсов и экспозиций в образовательном процессе с целью формирования у обучающихся устойчивых культурных ценностей и личностных качеств [19; 45]. Современные подходы к музейной педагогике обобщены в учебном пособии Н.П. Ивановой [16]. Она представляет собой синтез педагогики, культурологии, психологии и музееведения, обеспечивая междисциплинарный подход к воспитанию и развитию личности через взаимодействие с историческим и культурным наследием [45, с. 4].

Основное назначение музейной педагогики заключается в том, чтобы сделать музей не просто хранилищем артефактов, а активным образовательным пространством, где младшие подростки получают возможность осмыслить и прочувствовать культурные традиции, исторические события и художественные ценности. Это способствует формированию у них целостного представления о собственной культурной идентичности и принадлежности к историческому сообществу [19; 45].

Ключевые характеристики музейной педагогики применительно к развитию культурной осведомлённости:

- Интерактивность – обучение строится на активном участии учащихся, что повышает мотивацию и способствует лучшему усвоению материала [20]. Вместо пассивного слушания экскурсии подростки включаются в квесты, дискуссии, поисковые задания.

- Эмоциональная вовлечённость – музейные экспонаты и рассказы о них вызывают эмоциональный отклик, что помогает глубже понять культурные смыслы [33]. Подлинность экспонатов создаёт эффект присутствия и сопереживания.

- Многообразие форм и методов – от экскурсий и лекций до мастер-классов, квестов, проектной деятельности, что позволяет учитывать разнообразные стили восприятия и интересы подростков [45].

- Связь с реальной жизнью – образовательные программы ориентированы на актуализацию культурных знаний в повседневной жизни и формирование навыков критического мышления [19].

Основные цели музейной педагогики в контексте развития культурной осведомлённости младших подростков:

1. Формирование культурной идентичности. Музейная педагогика способствует осознанию подростками своей принадлежности к определённой культурной и исторической традиции. Через знакомство с национальным и региональным наследием формируются чувство гордости за свою культуру и уважение к другим культурным сообществам [24; 29].

2. Воспитание патриотизма и гражданственности. Изучение истории и культуры своего края и страны помогает развивать патриотические чувства, ответственность за сохранение культурных ценностей и активную гражданскую позицию [8; 34].

3. Развитие критического мышления и рефлексии. Работа с музейными экспонатами и историческими источниками стимулирует умение анализировать, сопоставлять факты и делать собственные выводы, что особенно важно в подростковом возрасте [45].

4. Эмоциональное развитие и эстетическое воспитание. Взаимодействие с произведениями искусства и историческими артефактами способствует развитию эмоциональной восприимчивости, эстетического вкуса и творческого потенциала [33].

5. Расширение познавательных возможностей. Музейная педагогика стимулирует интерес к различным областям знаний – истории, искусству, этнографии, что способствует всестороннему развитию личности [19].

Роль школьного музея в нравственно-патриотическом воспитании учащихся раскрыта в работе С.Б. Соколовой [38]. Методы и подходы музейной педагогики, способствующие развитию культурной осведомлённости:

- Интерактивные экскурсии – позволяют учащимся активно участвовать в процессе обучения, задавать вопросы и получать ответы от музейных педагогов, выполнять поисковые задания [45].

- Творческие мастер-классы – помогают развивать творческие способности и углублять понимание культурных ценностей через практическое взаимодействие с материалами [20].

- Тематические образовательные программы – ориентированы на изучение определённых аспектов культуры и истории, что способствует более глубокому осмыслению и интерпретации культурного наследия [19].

- Музейные квесты – игровая форма, которая особенно эффективна для подростков, так как сочетает соревновательность, командную работу и решение познавательных задач.

- Проектная деятельность – создание виртуальных выставок, мини-исследований, презентаций на основе музейных коллекций.

Каждый из этих методов направлен на создание эмоционально насыщенной и познавательной среды, которая стимулирует интерес учащихся к культуре и истории [45].

Роль культурных и образовательных учреждений в процессе развития культурной осведомлённости младших подростков

Культурные и образовательные учреждения играют ключевую роль в процессе формирования культурной осведомлённости, обеспечивая доступ к культурным и образовательным ресурсам. Они выступают в качестве фундаментальных институтов, обеспечивающих эффективное осуществление процесса культурного развития личности. Они предоставляют систематизированный доступ к разнообразным культурным ресурсам и образовательным программам, способствующим усвоению

культурных норм, ценностей и традиций [17; 18]. Значимую роль играют школы, являющиеся первичной образовательной площадкой, где формируются базовые навыки и знания, необходимые для успешной интеграции в культурное пространство общества [3].

Кроме того, важное значение имеют специализированные культурные учреждения, такие как театры, концертные залы, дома культуры, которые обеспечивают непосредственное взаимодействие с художественными произведениями и коллективными формами культурной деятельности [18]. Эти учреждения способствуют развитию эстетического восприятия, творческих способностей и социального опыта, что является неотъемлемой частью процесса культурного развития. Развитие восприятия произведений искусства, особенно в младшем подростковом возрасте, напрямую связано с формированием художественного вкуса [9].

Особое место занимают музеи, в том числе региональные и тематические, например, Красноярский художественный музей имени В.И. Сурикова, Музей художника Б.Я. Рязова, Музейно-выставочный центр г. Железногорска. Они выполняют функцию сохранения и трансляции культурного наследия, предоставляя возможности для глубокого познания историко-культурного контекста Красноярского края [5; 19].

Уровни реализации музейно-педагогической деятельности:

- На уровне государства: Государственная политика в области образования и культуры создает условия для интеграции музейных программ в учебный процесс, что способствует формированию культурной идентичности у молодежи [40].

- На уровне региона: Региональные инициативы и программы, направленные на сохранение и популяризацию культурного наследия, способствуют вовлечению молодежи в культурные практики [8].

- На уровне школы: Школы интегрируют музейные программы в образовательный процесс, что позволяет учащимся более глубоко осваивать культурные ценности и развивать патриотические чувства [3].

Методический арсенал музейной педагогики включает повествовательный, сравнительный, контрастный, проблемный, вопросно-ответный, диалогический, игровой, стимулирующий самостоятельную деятельность, творческого состязания, театрализации и метод свободных ассоциаций [19]. Выбор методов обусловлен целями, формами, характеристиками аудитории и спецификой музейного материала. Например, игровые и театрализованные методы эффективно активизируют эмоциональное восприятие и творческое мышление, что способствует более глубокому усвоению культурных смыслов [45]. Фундаментальный учебник М.В. Соколовой систематизирует знания по музейной педагогике [37]. Процесс музейно-педагогического руководства деятельностью аудитории структурируется на три уровня: предкоммуникативный (вне стен музея, например, через мобильные выставки и «музей в чемодане»), коммуникативный (непосредственное взаимодействие с экспозицией и программами музея) и посткоммуникативный (оценка эффективности воздействия и обратная связь). Такой поэтапный подход обеспечивает постепенное и комплексное вовлечение посетителей в культурное пространство, учитывая их индивидуальные особенности и уровень подготовленности [19].

Музейная педагогика представляет собой эффективное средство развития культурной осведомлённости младших подростков. Её интерактивные методы (экскурсии, квесты, мастер-классы, проектная деятельность) позволяют не только передать знания о культурном наследии, но и вызвать эмоциональный отклик, сформировать ценностное отношение. Особую значимость для нашего исследования имеет сочетание федерального, регионального и локального уровней музейной работы, что позволяет последовательно расширять культурную осведомлённость учащихся. Формирование музейной педагогики в самостоятельную научную область освещено Т.П. Мышевой [25]. Таким образом, искусство, особенно

в музейной среде, выступает важнейшим инструментом инкультурации, что подробно рассмотрено в работе В.В. Родионова [32].

Выводы по главе 1

На основе теоретического анализа психолого-педагогической и культурологической литературы можно сделать следующие выводы.

Культурная осведомлённость является когнитивным фундаментом инкультурации – процесса «врастания» личности в культуру. Вслед за М. Херсковицем, Т.Г. Стефаненко и другими исследователями, мы рассматриваем инкультурацию как целостный процесс освоения индивидом норм, ценностей, традиций и образцов поведения, свойственных данной культуре. Если инкультурация включает три неразрывных компонента – когнитивный (знание), эмоционально-ценностный (принятие) и деятельностный (активное участие), то культурная осведомлённость фокусируется преимущественно на знаниевом компоненте: знании культурных норм, ценностей, символов, артефактов (художников, произведений, музеев). Проблема определения объема и содержания понятия «инкультурация» обсуждается в работе О.А. Янутш [48].

Культурная осведомлённость имеет сложную структуру и классифицируется по трём основаниям. Первое основание – по сфере проявления: выделяют национальный (знание общероссийского культурного наследия – художников, произведений, музеев федерального значения), региональный (знание культуры своего края – в нашем случае Красноярского края: творчество Д. Каратанова, Б. Ряузова, А. Поздеева, В.И. Сурикова, региональные фестивали и традиции) и локальный уровни (знание культурных объектов своего города – например, Музейно-выставочного центра Железногорска, памятных мест, архитектурных объектов). Данная классификация имеет особую значимость для настоящего исследования, поскольку позволяет диагностировать актуальный уровень осведомлённости на каждом уровне и строить программу формирующего эксперимента по принципу «от близкого к далёкому». Второе основание – по степени сформированности: низкий уровень (неосознанная

некомпетентность – индивид не осознаёт своих культурных пробелов), средний уровень (сознательная некомпетентность – человек понимает ограниченность своих знаний и испытывает потребность в их расширении) и высокий уровень (сознательная компетентность – осознанное применение культурных знаний). Третье основание – по содержанию (применительно к изобразительному искусству): знания о российских художниках (их жизни, творчестве, стиле), знания о значимых произведениях искусства (умение узнавать, называть автора, понимать сюжет и региональную принадлежность) и знания о художественных музеях (умение узнавать музеи по архитектуре, знать их коллекции, ориентироваться в музейном пространстве). Учёт этой трёхмерной классификации позволяет построить диагностику и разработать программу формирующего эксперимента, направленную на последовательное повышение уровня культурной осведомлённости.

Младший подростковый возраст (11–15 лет) является сензитивным для развития культурной осведомлённости. Как показал анализ работ Л.С. Выготского, Д.Б. Эльконина, Л.И. Божович, А.Е. Личко и других учёных, этот период характеризуется активным формированием мировоззрения, самосознания, рефлексии и критического мышления. Подросток начинает осознавать себя как личность, стремится к самостоятельности, ищет ответы на экзистенциальные вопросы («Кто я?», «Какое моё место в мире?»).

Музейная педагогика обладает богатым арсеналом методов и форм, которые направлены не только на передачу знаний, но и на эмоциональное вовлечение, развитие критического мышления и творческих способностей. К таким методам относятся: интерактивные экскурсии с поисковыми заданиями, медленное рассматривание картин с последующим обсуждением, метод сравнения (художественного образа с фотографией реального места), проблемный диалог, игровые методы (музейные квесты, викторины), творческие мастер-классы по мотивам произведений, проектная деятельность (создание виртуальных музеев, этикетаж).

ГЛАВА 2. ОПЫТНО-ЭКСПЕРИМЕНТАЛЬНАЯ РАБОТА ПО РАЗВИТИЮ КУЛЬТУРНОЙ ОСВЕДОМЛЁННОСТИ МЛАДШИХ ПОДРОСТКОВ СРЕДСТВАМИ МУЗЕЙНОЙ ПЕДАГОГИКИ

2.1. Диагностическая программа констатирующего эксперимента

Цель констатирующего эксперимента – выявление актуального уровня культурной осведомлённости младших подростков. Для успешного формирования культурной идентичности у учащихся важно диагностировать их уровень вовлечённости в культурные процессы, что позволит определить, какие методики и подходы наиболее эффективны для работы с ними [34; 45].

База опытно-практической работы: МБУДО «Детская художественная школа» г. Железногорска Красноярского края. В исследовании приняли участие 20 обучающихся (1 «Б» и 1 «Ж» классы, возраст 11–13 лет).

В соответствии с целью и задачами исследования нами были определены три критерия культурной осведомлённости младших подростков:

1. Знания о российских художниках (включая знание биографий, стилей, ключевых произведений, вклада в культуру).

2. Знания о значимых произведениях русского искусства (способность узнавать картины, называть авторов, понимать сюжет и региональную принадлежность).

3. Знания о художественных музеях России (умение узнавать музеи по архитектуре, знать их коллекции, ориентироваться в музейном пространстве).

Для диагностики каждого критерия были разработаны тестовые задания, включающие закрытые вопросы с визуальным рядом (репродукции, фотографии) и открытые вопросы, требующие развёрнутого ответа. Полный текст диагностических заданий представлен в Приложении 1.

Структуру культурной осведомлённости составляют три компонента (уровня), которые мы учитывали при диагностике:

- Национальный (всероссийский): включает знание основных культурных символов, терминов и исторических событий России, способность объяснять их значение, влияние на культуру и современное общество; осведомлённость о национальных праздниках (День Победы, День России), народных промыслах, фольклоре, традициях, а также наличие опыта участия в культурных мероприятиях общероссийского значения (посещение выставок, парадов, семейных торжеств по случаю праздников). *Влияние интернета и социальных сетей на политическую социализацию молодежи рассмотрено А.А. Малькевичем [20].*

- Региональный (краевой): включает знание культурных особенностей Красноярского края, творчества сибирских художников (Д. Каратанов, Б. Ряузов, А. Поздеев), информированность о региональных фестивалях, традициях, природных заповедниках (Столбы, Енисей) и культурных учреждениях; включает опыт участия в краевых культурных событиях (экскурсии, выставки, концерты), а также способность распространять информацию о региональном наследии в социальных сетях и межличностном общении.

- Локальный: включает знание достопримечательностей г. Железногорска (Музейно-выставочный центр, памятные места, архитектурные объекты), наличие опыта участия в локальных фестивалях, экскурсиях, а также умение передавать знания о культурных объектах города сверстникам и взрослым; предполагает регулярное посещение местных музеев, библиотек, выставочных залов, парков, активное участие в городских культурных событиях.

Таблица 2

**Критерии для определения уровня культурной осведомлённости
младших подростков**

Критерий	Высокий уровень	Средний уровень	Низкий уровень
Знания о российских художниках	Обучающийся демонстрирует системные знания о ключевых фигурах отечественного изобразительного искусства (не менее 5–7 художников). Способен к развёрнутому аналитическому суждению о значении творчества художников, их вкладе в развитие русской культуры, а также к интерпретации символов в историческом и социокультурном контексте.	Обучающийся обладает фрагментарными знаниями об отдельных представителях русского искусства (2–3 имени). Способен воспроизвести ограниченный перечень имён и событий, однако испытывает затруднения при объяснении их культурно-исторического значения.	Обучающийся не владеет базовыми сведениями о выдающихся деятелях отечественного искусства (знает не более 1–2 имён). Отсутствует понимание их смыслового содержания.

<p>Знания о значимых произведениях русского искусства</p>	<p>Обучающийся проявляет глубокое понимание культурной специфики страны и региона, демонстрирует знание ключевых произведений российских и местных художников (не менее 5–6) и их художественных особенностей. Активно участвует в культурных событиях региона (посещение выставок, фестивалей, творческих встреч), осуществляет поиск и распространение информации о культурных достопримечательностях.</p>	<p>Обучающийся знаком с отдельными произведениями национального и регионального искусства (2–3) и фрагментарно ориентируется в творчестве местных художников. Проявляет эпизодический интерес к культурным событиям страны и региона, однако не включается в активную деятельность по их посещению, сохранению или популяризации. Посещает мероприятия под влиянием школы (экскурсии, праздники), но без собственной инициативы.</p>	<p>Обучающийся не ориентируется в региональном культурном контексте, не знаком с творчеством местных художников и значимыми произведениями искусства страны и региона. Отсутствует познавательный интерес к культурным событиям малой родины. Сфера культурных предпочтений ограничена преимущественно развлекательным контентом.</p>
<p>Знания о художественных музеях России</p>	<p>Обучающийся обладает разносторонними знаниями о музейных собраниях (как федерального, так и регионального уровня), регулярно посещает художественные музеи (не менее 2–3 музеев за последний год), ориентируется в их экспозиционной структуре и коллекциях. Способен аргументированно оценивать значение музейных институций в сохранении культурного наследия.</p>	<p>Обучающийся имеет общее представление о существовании художественных музеев, может назвать отдельные учреждения (преимущественно федеральные). Посещает музеи эпизодически, преимущественно в рамках организованных образовательных мероприятий. Слабо ориентируется в содержании музейных коллекций, не проявляет самостоятельной инициативы к знакомству с музейными экспозициями.</p>	<p>Обучающийся не обладает сформированными представлениями о художественных музеях как институциях культуры. Не может назвать музеи или их коллекции. Личный опыт взаимодействия с музеями отсутствует либо минимален. Досуговые предпочтения связаны исключительно с виртуальными формами развлечений, не предполагающими реального контакта с культурными объектами.</p>

В данной работе мы использовали следующие диагностические задания, разработанные на основе учебных пособий по изобразительному искусству для детских художественных школ:

Для разработки содержания диагностических заданий (тестов № 1, 2, 3, полный текст которых представлен в Приложении А) мы опирались на следующие источники:

1. Федеральный государственный образовательный стандарт основного общего образования (ФГОС ООО), предметная область «Изобразительное искусство» (5–7 классы), где определены требования к предметным результатам: знание имен выдающихся художников, умение узнавать изученные произведения, представление о музеях России.
2. Примерную дополнительную предпрофессиональную общеобразовательную программу в области изобразительного искусства «Живопись» (предметная область «История искусств»), которая используется в МБУДО «Детская художественная школа» г. Железногорска. В рамках этой программы учащиеся 5-го класса (11–13 лет) изучают темы, связанные с русским искусством XVIII–XIX веков, что позволило включить в тесты произведения И. Репина, В. Сурикова, И. Шишкина, а также материал о русском авангарде начала XX века (принцип «забегания вперед»).
3. Учебные пособия: «История русского искусства» (под ред. М.М. Раковой), «Музееведение» под редакцией Н.А. Никишина (глава 2, с. 64–78), а также справочные издания по музеям России.
4. Образовательные онлайн-ресурсы: официальные сайты Третьяковской галереи, Русского музея, Красноярского художественного музея им. В.И. Сурикова; тестовые материалы порталов «Решу ВПР», «Культура.РФ», а также открытые тесты для школьников по теме «Художники и музеи России», что позволило адаптировать формулировки вопросов для возраста 11–13 лет.

Таким образом, содержание тестов соответствует возрастным особенностям учащихся, программе обучения в ДХШ и позволяет объективно оценить выделенные критерии культурной осведомлённости.

1. Диагностическое задание № 1 «Художники России, Сибири и Бурятии»

Критерий: знания о российских художниках.

Цель: проверить знание ключевых художников, их стиля и региональной принадлежности.

Инструкция для учащихся:

«Дорогие ребята! Сегодня мы проведём небольшое исследование. В тесте 10 заданий. В первых 7 выберите правильный вариант, опираясь на репродукции и фотографии. В последних 3 дайте развёрнутый ответ.

Время – 20 минут. Пишите аккуратно и не торопитесь!»

Бланк задания распечатывается на листах А4 (по одному на ученика). В верхней части – инструкция и вопросы, в нижней – поле для ответов (для открытых вопросов). Закрытые вопросы сопровождаются визуальным рядом (репродукции картин, фотографии скульптур, памятников). Примеры вопросов: репродукция картины И. Репина «Иван Грозный и сын его Иван», репродукция скульптуры Д. Намдакова, фотография памятника А. Поздееву в Красноярске, сопоставление репродукций с фамилиями художников и др.

Критерии оценки (обработка результатов):

- Закрытые вопросы: 1 балл за каждый правильный ответ (максимум 7 баллов).

- Открытые вопросы: 0–2 балла за каждый в зависимости от полноты, аргументированности и глубины ответа (максимум 6 баллов).

Максимальный балл: 13.

Уровни: 11–13 баллов – высокий уровень; 6–10 баллов – средний уровень; 0–5 баллов – низкий уровень.

2. Диагностическое задание № 2 «Произведения искусства: узнавание, автор, регион».

Критерий: знания о значимых произведениях русского искусства (включая региональное наследие).

Цель: проверить умение визуально узнавать произведения, определять автора и региональную принадлежность.

Инструкция для учащихся: «Дорогие ребята! В тесте 10 заданий. В первых 7 внимательно рассмотрите репродукции и выберите правильный ответ. В последних 3 дайте развёрнутый ответ. Время – 20 минут. Если не знаете точного ответа, попробуйте рассуждать и записать свои мысли!»

Бланк задания содержит репродукции картин (В. Суриков «Покорение Сибири Ермаком», Д. Каратанов «Енисей», Ц. Сампилов «Портрет мужчины», К. Белов «Сибирская деревня», Б. Рязов (таёжный пейзаж), Н. Рерих «Заморские гости», а также задание на сопоставление названий и авторов). Открытые вопросы предлагают описать произведение, виденное в Красноярском художественном музее, аргументировать важность сохранения регионального искусства и выразить желание увидеть конкретное сибирское произведение.

Критерии оценки (обработка результатов):

- Закрытые вопросы: 1 балл за каждый правильный ответ (максимум 7 баллов).

- Открытые вопросы: 0–2 балла за каждый в зависимости от полноты, аргументированности и глубины ответа (максимум 6 баллов).

Максимальный балл: 13.

Уровни: 11–13 баллов – высокий уровень; 6–10 баллов – средний уровень; 0–5 баллов – низкий уровень.

3. Диагностическое задание № 3 «Музеи России, Сибири и Красноярского края»

Критерий: знания о художественных музеях России (ориентирование в музейном пространстве).

Цель: проверить умение узнавать музеи по архитектуре, знать их коллекции и региональную значимость.

Инструкция для учащихся:

«Дорогие ребята! В тесте 10 заданий. В первых 7 внимательно рассмотрите фотографии музеев и выберите правильный ответ. В последних 3 дайте развернутый ответ. Время – 20 минут. Постарайтесь вспомнить, какие музеи вы посещали, что запомнилось!»

Бланк задания включает фотографии Третьяковской галереи, Музея Н.К. Рериха в Новосибирске, Красноярского художественного музея им. В.И. Сурикова, Галереи Виктора Бронштейна в Иркутске, Музейно-выставочного центра Железнодорожника, Музея художника Б.Я. Рязова в Красноярске, а также задание на сопоставление фотографий Эрмитажа, Русского музея и Пушкинского музея с их названиями. Открытые вопросы предлагают описать посещенный музей Красноярского края, аргументировать важность региональных музеев и назвать музей Сибири, который хотелось бы посетить.

Критерии оценки (обработка результатов):

- Закрытые вопросы: 1 балл за каждый правильный ответ (максимум 7 баллов).

- Открытые вопросы: 0–2 балла за каждый в зависимости от полноты, аргументированности и глубины ответа (максимум 6 баллов).

Максимальный балл: 13.

Уровни: 11–13 баллов – высокий уровень; 6–10 баллов – средний уровень; 0–5 баллов – низкий уровень.

При разработке содержания первых двух заданий мы опирались на дополнительную предпрофессиональную общеобразовательную программу в области изобразительного искусства «Живопись» (предметная область «История искусств») [15], а также на учебные пособия по истории русского искусства для детских художественных школ [11; 18]. Для третьего диагностического задания были использованы материалы учебного пособия «Музееведение» под редакцией Н.А. Никишина [19] (глава 2, с. 64–78), а

также справочные издания и монографии, посвящённые русским художественным музеям [20; 21].

Результаты констатирующего эксперимента, полученные в ходе проведения диагностических тестов, позволили выявить актуальный уровень культурной осведомлённости младших подростков по каждому из критериев и послужили основой для разработки программы формирующего этапа эксперимента.

2.2. Анализ результатов констатирующего эксперимента

В рамках исследовательской работы был проведён констатирующий эксперимент, направленный на выявление актуального уровня культурной осведомлённости младших подростков. В эксперименте приняли участие обучающиеся 1 «Б» и 1 «Ж» классов МБУДО «Детская художественная школа» г. Железногорска в количестве 20 человек (возраст 11–13 лет).

Анализ результатов диагностического задания № 1 «Художники России, Сибири и Бурятии» (национальный компонент).

По итогам выполнения теста было выявлено, что высокий уровень знаний о российских художниках продемонстрировали двое обучающихся (10%). Данные учащиеся показали глубокие знания о ключевых фигурах отечественного изобразительного искусства: они смогли назвать не менее пяти художников, их годы жизни, творческие направления и основные произведения. В ответах на открытые вопросы эти школьники привели развёрнутые аргументы, объяснили историческое и культурное значение полотен (например, «Бурлаки на Волге»), правильно сопоставили репродукции с авторами. Обучающиеся этой группы имеют опыт посещения крупных музеев (Третьяковская галерея, Эрмитаж), проявляют устойчивый интерес к культурной жизни страны.

Средний уровень знаний продемонстрировали пять учащихся (25%). Эти школьники обладают базовыми знаниями о российских художниках – могут назвать 2–3 имена, вспомнить одно-два произведения. Однако при выполнении заданий на сопоставление репродукций с фамилиями авторов они испытывали затруднения, а при ответах на открытые вопросы ограничивались краткими, не всегда точными формулировками. Например, назвать трёх художников-авангардистов смогли не все, а объяснить историческое значение картины «Бурлаки на Волге» удалось лишь с помощью наводящих вопросов.

Низкий уровень знаний показали тринадцать учащихся (65%). У этих школьников отсутствуют системные представления о российских художниках: они называют не более 1–2 имён, путают направления (реализм, авангард), не могут перечислить произведения. Открытые вопросы вызвали серьёзные затруднения – ответы были поверхностными, часто отсутствовали вовсе. Большинство учащихся этой группы не имеют опыта посещения художественных музеев либо делали это эпизодически, в рамках обязательных школьных экскурсий.

Анализ результатов диагностического задания № 2 «Произведения искусства: узнавание, автор, регион» (региональный компонент).

Высокий уровень знаний о значимых произведениях искусства, связанных с Сибирью и Красноярским краем, а также о ключевых произведениях всероссийского значения, продемонстрировали три обучающихся (15%). Эти школьники не только узнали представленные репродукции, но и указали авторов, время создания, жанр и стилистические особенности. В ответах на открытые вопросы они привели аргументы о важности сохранения регионального искусства, назвали конкретные музеи, где хранятся произведения сибирских художников. Учащиеся этой группы проявляют устойчивый интерес к культурной жизни региона, посещают выставки, краевые фестивали.

Средний уровень показали шесть учащихся (30%). Эти школьники знакомы с отдельными произведениями регионального искусства (2–3 названия), могут назвать авторов (Д. Каратанов, Б. Рязов). Однако при определении стиля, жанра или места хранения они допускали ошибки. Открытые вопросы, связанные с обоснованием ценности регионального наследия, вызвали затруднения – ответы были краткими, учащиеся не смогли привести развёрнутые аргументы. Интерес к культурным событиям края проявляется эпизодически, в основном по инициативе школы или родителей.

Низкий уровень знаний продемонстрировали одиннадцать учащихся (55%). Эти школьники не ориентируются в региональном искусстве: они не

смогли узнать произведения сибирских художников, назвать авторов или жанры. Многие не ответили на вопрос о важности сохранения регионального искусства, а качество ответов было формальным. Учащиеся этой группы не посещают местные выставки, не интересуются творчеством красноярских художников, сфера их культурных предпочтений ограничена развлекательным контентом.

Анализ результатов диагностического задания № 3 «Музеи России, Сибири и Красноярского края» (локальный компонент).

Высокий уровень знаний о художественных музеях не продемонстрировал ни один обучающийся (0%). Никто из учащихся не смог назвать не менее 10 музеев, перечислить их ключевые экспонаты или подробно охарактеризовать музейные коллекции.

Средний уровень показали четыре учащихся (20%). Эти школьники имеют общее представление о существовании художественных музеев, в основном федеральных (Третьяковская галерея, Эрмитаж). Они могут назвать 4–9 музеев, но при перечислении конкретных экспонатов или архитектурных особенностей испытывают затруднения. Музеи посещают эпизодически, в рамках организованных школьных экскурсий.

Низкий уровень знаний продемонстрировали шестнадцать учащихся (80%). Эти школьники не могут назвать музеи своего города и края, не знают их коллекций. Личный опыт взаимодействия с музеями отсутствует либо минимален. Открытые вопросы о важности региональных музеев вызвали серьёзные затруднения – ответы были формальными, большинство учащихся не смогли сформулировать ни одного аргумента. Досуговые предпочтения этой группы связаны преимущественно с виртуальными формами развлечений, не предполагающими реального контакта с культурными объектами.

Обобщённые результаты и сводные данные.

Комплексный анализ результатов по всем трём тестам позволяет сделать вывод о том, что актуальный уровень культурной осведомлённости младших

подростков является преимущественно низким и средним. Особенно остро выявлена проблема низкой осведомлённости о художественных музеях (80% низкий уровень), что свидетельствует о необходимости усиления музейно-педагогической составляющей в образовательном процессе.

По итогам исследования было проведено распределение учащихся по уровням каждого компонента (рисунки 1–4).

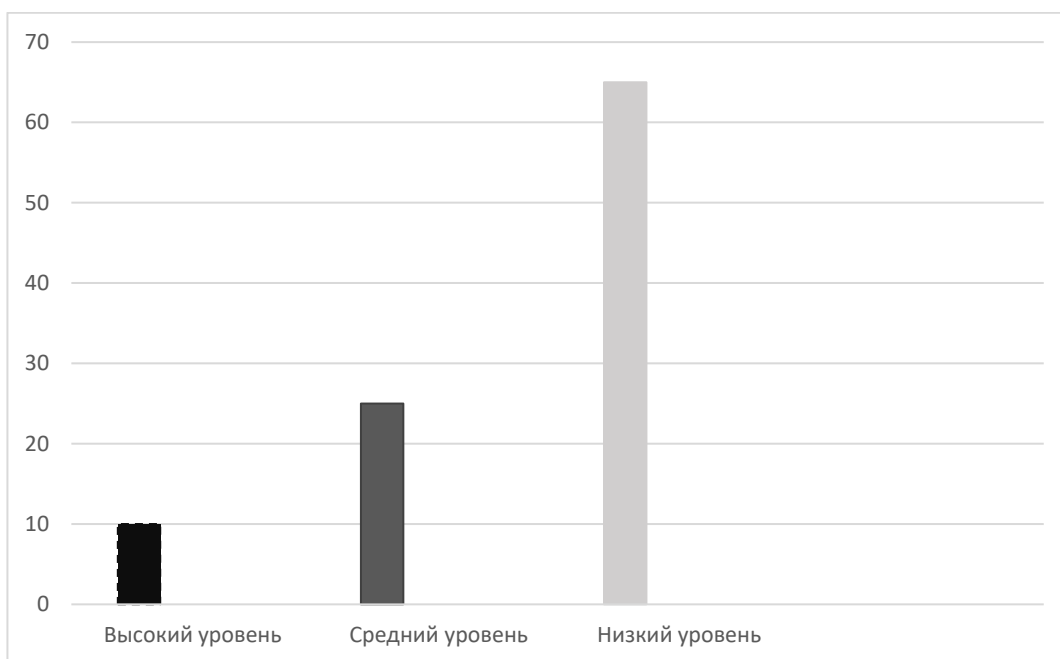


Рисунок 1 – Распределение учащихся по уровню сформированности знаний о российских художниках

Анализ результатов диагностического задания № 1 «Художники России, Сибири и Бурятии» (национальный компонент).

По итогам выполнения теста было выявлено, что высокий уровень знаний о российских художниках продемонстрировали двое обучающихся (10%). Данные учащиеся показали глубокие знания о художниках России и Красноярского края в том числе.

На рисунке 1 представлено распределение учащихся по уровню сформированности знаний о российских художниках.

Как видно из диаграммы, доля учащихся с низким уровнем знаний о художниках составляет 65%, что подтверждает недостаточную системность и глубину знаний по данному критерию.

Далее проводился анализ результатов диагностического задания № 2 «Произведения искусства: узнавание, автор, регион» (региональный компонент).

Высокий уровень знаний о значимых произведениях искусства

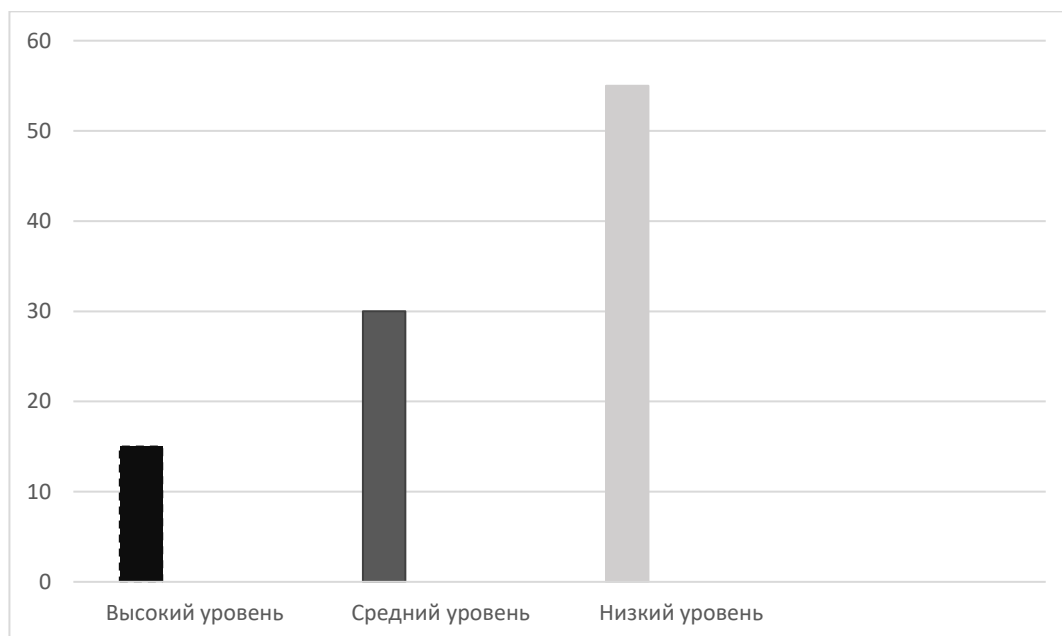


Рисунок 2 – Распределение учащихся по уровню сформированности знаний о значимых произведениях русского искусства

Представленные данные свидетельствуют о том, что большинство учащихся (55%) имеют низкий уровень знаний о региональных произведениях искусства, что говорит о недостаточном знакомстве с наследием сибирских художников.

Анализ результатов диагностического задания № 3 «Музеи России, Сибири и Красноярского края» (локальный компонент).

Высокий уровень знаний о художественных музеях не продемонстрировал ни один обучающийся (0%).

Диаграмма на рисунке 3 наглядно иллюстрирует данную ситуацию.

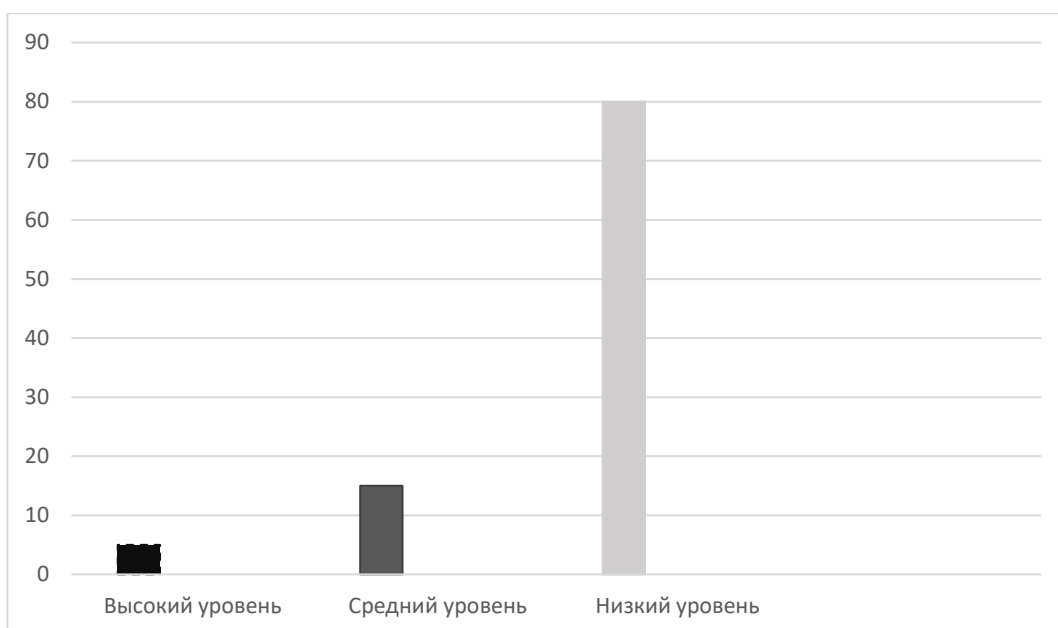


Рисунок 3 – Распределение учащихся по уровню сформированности знаний о художественных музеях России

Особую тревогу вызывает тот факт, что 80% учащихся показали низкий уровень знаний о музеях, что указывает на отсутствие системной работы по данному направлению и личного опыта взаимодействия с музейными институтами.

Комплексный анализ результатов по всем трём тестам (см. рисунок 4) позволяет сделать вывод о том, что актуальный уровень культурной осведомлённости младших подростков является преимущественно низким и средним.

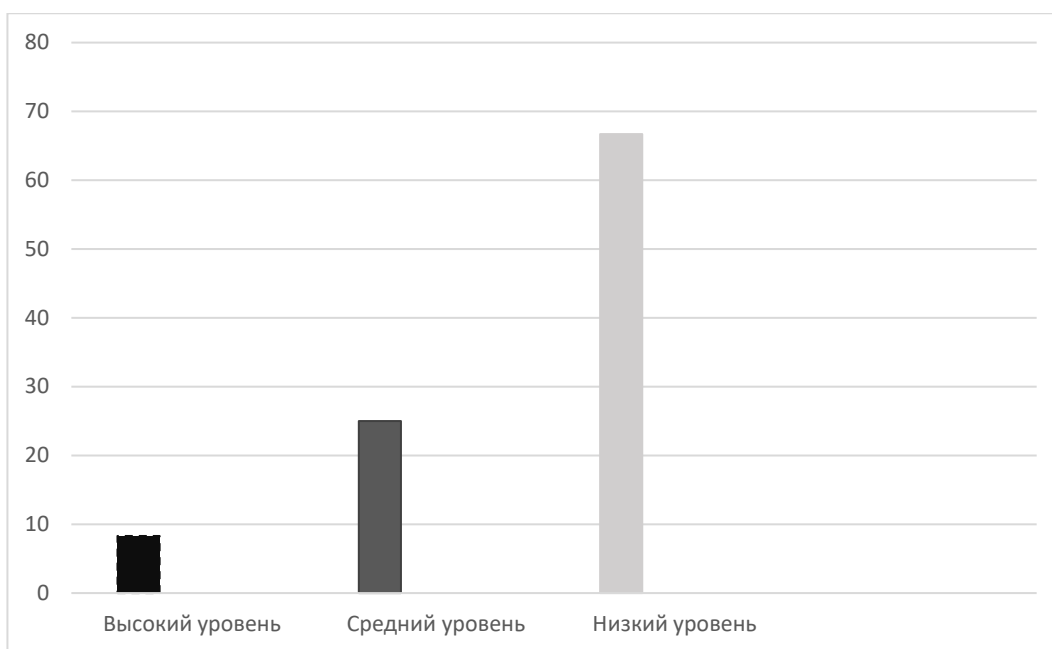


Рисунок 4 – Актуальный уровень культурной осведомлённости младших подростков (сводный по трём тестам)

В рамках проведённого исследования, основанного на оценке результатов 60 тестовых записей (20 учащихся × 3 теста), была выявлена следующая распределительная структура: высокий уровень продемонстрировали 8,3% случаев, средний уровень – 25,0%, низкий уровень – 66,7%. Эти данные были рассчитаны на основе присвоенных баллов (19 баллов для высокого, 14 – для среднего и 10 – для низкого уровня), что позволяет интерпретировать их как индикатор понимания и вовлечённости в тематику регионального культурного наследия.

Таким образом, в ходе констатирующего эксперимента выявлено преобладание низкого и среднего уровней культурной осведомлённости младших подростков. Наиболее проблемной областью является знание художественных музеев (80% низкий уровень), что указывает на необходимость целенаправленной работы средствами музейной педагогики. Полученные данные послужили основой для разработки программы формирующего эксперимента.

2.3. Программа внеурочных занятий при развитии культурной осведомленности обучающихся младшего подросткового возраста

На основе полученных результатов констатирующего эксперимента (преобладание низкого и среднего уровней культурной осведомлённости) была разработана программа внеурочных занятий «Художественные сокровища Сибири: от Сурикова к современным мастерам Красноярского края». Программа рассчитана на 10 занятий (1 раз в неделю) и предназначена для учащихся 11–13 лет в условиях учреждения дополнительного образования (ДХШ) или общеобразовательной школы.

Цель программы: целенаправленное развитие культурной осведомлённости младших подростков по трём выделенным критериям (знания о художниках, знания о произведениях, знания о музеях) средствами музейной педагогики.

Задачи программы:


1. Познакомить учащихся с творчеством красноярских художников (В.И. Суриков, Д. Каратанов, Б. Ряузов, А. Поздеев и др.).
2. Сформировать знания о значимых произведениях русского искусства, включая региональное наследие.
3. Развить умение узнавать музеи по архитектуре, ориентироваться в их коллекциях.
4. Способствовать развитию интереса к посещению музеев и активному участию в культурной жизни.
5. Воспитывать ценностное отношение к культурному наследию Красноярского края.



Таблица 3

Тематический план внеклассных мероприятий, направленных на развитие культурной осведомлённости младших подростков в художественном музее


«Художественные сокровища Сибири: от Сурикова к современным мастерам Красноярского края»

№	Тема занятия	Цель (развиваемый компонент)	Задачи	Наглядное пособие	Итоговые результаты
1	Вводное занятие «Путешествие в мир искусства: встреча с культурным наследием Красноярска» Аудитория: Красноярский художественный музей им. В.И. Сурикова (очная экскурсия + творческая работа)	Критерий 3: Формирование первичных знаний о музее как институции культуры и умения ориентироваться в музейном пространстве.	1. Познакомить с историей музея, его архитектурой и структурой экспозиции через экскурсию. 2. Сформировать навыки работы с музейным предметом (внимательное рассматривание, фиксация впечатлений). 3. Мотивировать к ведению дневника «Мой путь художника».	1. Подлинники из экспозиции музея. 2. План-схема залов. 3. Интерактивная карта Красноярска с культурными объектами.	1. Заполненный «Паспорт музея». 2. Начало личного дневника с записями о первых впечатлениях от подлинников.

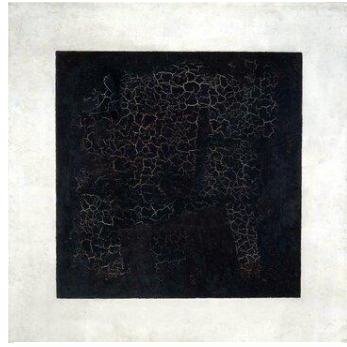
2	<p>«Суриков и его мир: шедевры русского реализма» Аудитория: аудитория ДХШ с использованием высококачественных репродукций из музейных фондов (Красноярский художественный музей)</p>	<p>Критерий 1: Углубление знаний о творчестве В.И. Сурикова как ключевой фигуры русского искусства, связанной с Сибирью, через работу с репродукциями.</p>	<ol style="list-style-type: none"> 1. Изучить ключевые картины Сурикова («Взятие снежного городка», «Милосердный самаритянин», «Боярыня Морозова», «») по высококачественным репродукциям. 2. Проанализировать композицию, колорит, характеры, связывая сюжеты с историей Сибири и России. 3. Освоить приёмы описания экспоната для дневника наблюдений. 	<ol style="list-style-type: none"> 1. Высококачественные репродукции картин Сурикова из фондов Красноярского художественного музея. 2. Биографические материалы (фото семьи, дома-музея). 3. Палитра красок и техники письма. 4. Фольклорная музыка для погружения в эпоху. 	<ol style="list-style-type: none"> 1. Рисунки-копии фрагментов картин (фигуры, детали костюмов). 2. Карта творческого пути художника (Красноярск – Петербург – заграница).
---	--	--	---	---	--

3	<p>«Сибирские пейзажи: природа в искусстве Красноярского края» Аудитория: музей или аудитория с репродукциями (цифровые копии из фондов)</p>	<p>Критерий 2: Формирование знаний о региональных художниках-пейзажистах (Д. Каратанов, Б. Рязов) через знакомство с музейными коллекциями и сопоставление с природными образами.</p>	<p>1. Изучить сибирские ландшафты в работах Каратанова, Рязова по высококачественным репродукциям. 2. Сопоставить художественные образы с фотографиями природы Красноярского края. 3. Выполнить эскизы по мотивам экспонатов, закрепив навык передачи настроения.</p>  	<p>1. Репродукции / подлинники: Каратанов «Сибирская весна», «Зима в Сибири»; Рязов «Таёжные пейзажи». 2. Фотографии заповедных мест Красноярского края (Столбы, Енисей). 3. Кисти, краски, бумага для эскизов.</p>	<p>1. Серия быстрых зарисовок «Настроение Сибири» с использованием музейных впечатлений.</p>
---	---	--	--	---	--

4	<p>«Искусство народов Сибири: бурятские мастера» Аудитория: аудитория с мультимедиа (цифровые коллекции музеев)</p>	<p>Критерий 2: Расширение знаний о многообразии регионального искусства (Бурятия) через знакомство с музейными собраниями произведений Ц. Сампилова, Д. Намдакова, З. Доржиева.</p>	<ol style="list-style-type: none"> 1. Познакомиться с произведениями бурятских художников и скульпторов, представленными в музейных коллекциях (цифровые копии). 2. Изучить национальные орнаменты, символику, образы в контексте музейного экспонирования. 3. Сравнить традиционные и современные подходы в искусстве Бурятии. 	<ol style="list-style-type: none"> 1. Репродукции / цифровые копии: Сампилов «Портрет мужчины», «Бурятская степь». 2. Фотоскульптур Даши Намдакова. 3. Репродукции работ Зорикто Доржиева. 4. Образцы бурятского орнамента. 	<ol style="list-style-type: none"> 1. Зарисовка бурятского орнамента или элемента национального костюма. 2. Мини-эссе «Что меня удивило в искусстве Бурятии» с опорой на музейные коллекции.
---	--	--	--	---	--

			 <p>The central column of the table contains three vertically stacked images. The top image is a portrait of a man with dark hair and a mustache, wearing a light-colored shirt, set against a yellow background. The middle image is a bronze sculpture of two warriors on horseback, one holding a bow and arrow, set on a dark base. The bottom image is a painting of a woman from behind, wearing a white dress and a red shawl, standing in a desert landscape under a blue sky.</p>		
--	--	--	--	--	--

5	<p>«Русский авангард: от Малевича до Кандинского» Аудитория: аудитория с мультимедиа (виртуальные туры по залам Эрмитажа и Новой Третьяковки)</p>	<p>Критерий 1: Формирование знаний о русском авангарде как ключевом направлении мирового искусства через знакомство с музейными коллекциями (Эрмитаж, Третьяковская галерея).</p>	<ol style="list-style-type: none"> 1. Познакомить с произведениями К. Малевича, В. Кандинского, М. Шагала, представленными в музейных собраниях. 2. Проанализировать особенности стиля авангарда (отказ от реалистического изображения, поиск новых форм). 3. Выполнить упражнение по созданию абстрактной композиции на основе изученных приёмов. 	<ol style="list-style-type: none"> 1. Виртуальный тур по залам русского авангарда в Эрмитаже и Новой Третьяковке. 2. Репродукции: Малевич «Чёрный квадрат», Кандинский «Композиция VII», Шагал «Над городом». 3. Материалы для творческой работы (бумага, краски, кисти). 	<ol style="list-style-type: none"> 1. Собственная абстрактная композиция в стиле авангарда. 2. Запись в дневнике о впечатлениях от произведений авангардистов.
---	--	---	---	--	--



6	<p>«Великие музеи России: Эрмитаж и Третьяковская галерея» Аудитория: аудитория с мультимедиа (виртуальные туры)</p>	<p>Критерий 3: Формирование знаний о ведущих художественных музеях России, их истории, архитектуре и ключевых коллекциях.</p>	<ol style="list-style-type: none"> 1. Познакомиться с историей и архитектурой Эрмитажа и Третьяковской галереи. 2. Изучить ключевые экспонаты (шедевры русского и мирового искусства) с помощью виртуальных туров. 3. Выполнить творческое задание «Мой любимый музей» (краткое описание). 	<ol style="list-style-type: none"> 1. Виртуальные туры по Эрмитажу и Третьяковской галерее (официальные сайты, Google Arts & Culture). 2. Репродукции: «Бурлаки на Волге» Репина, «Боярыня Морозова» Сурикова, «Девятый вал» Айвазовского и др. 3. Фотографии музейных зданий. 	<ol style="list-style-type: none"> 1. Заполненная карточка «Мой любимый музей» (название, история, 2–3 любимых экспоната). 2. Запись в дневнике о впечатлениях от виртуального посещения.
7	<p>«Художественный квест: „Тайны музея Сурикова“ (часть 1)» Аудитория: Красноярский художественный музей им. В.И. Сурикова</p>	<p>Критерий 3: Закрепление навыков ориентирования в музее и исследовательской работы через игровую форму.</p>	<ol style="list-style-type: none"> 1. Разделиться на команды, получить маршрутные листы для самостоятельного исследования музейной экспозиции. 2. Выполнить задания на знание экспонатов, авторов, сюжетов, используя навыки описания и анализа. 3. Собрать визуальный материал (фото, наброски) для итогового проекта. 	<ol style="list-style-type: none"> 1. Карты музея с контрольными точками. 2. Бланки заданий (найти картину, определить автора, описать сюжет, объяснить музейное расположение). 3. Планшеты, фотоаппараты/телефоны. 	<ol style="list-style-type: none"> 1. Заполненные командные маршрутные листы с ответами и наблюдениями. 2. Фото выбранных экспонатов с авторскими комментариями.

8	<p>«Художественный квест: „Тайны музея Сурикова“ (часть 2)» Аудитория: аудитория</p>	<p>Критерий 3 + повторение 1 и 2: Обобщение полученных знаний, презентация результатов квеста и рефлексия.</p>	<ol style="list-style-type: none"> 1. Завершить квест (если остались задания). 2. Презентовать находки своей команды, демонстрируя понимание музейной экспозиции. 3. Обсудить открытия, трудности, впечатления от взаимодействия с подлинниками. 	<ol style="list-style-type: none"> 1. Собранные материалы (фото, записи). 2. Оценочные листы для жюри. 3. Призы/дипломы. 4. Экран для презентаций. 	<ol style="list-style-type: none"> 1. Командная презентация «Наше открытие в музее» с акцентом на музейные впечатления. 2. (Дискус?) Предложения по улучшению музейной навигации (запись в дневнике).
9	<p>«Музейный мастер-класс: „Нарисуй своё видение Железногорска“» Аудитория: Музейно-выставочный центр г. Железногорска</p>	<p>Критерий 2 и творческое развитие: Развитие практических навыков через создание художественного образа родного города в музейной среде.</p>	<ol style="list-style-type: none"> 1. Освоить базовые техники городского пейзажа (акварель, гуашь, графика) под руководством художника или музейного педагога. 2. Связать сюжет с наследием региона (история, природа, архитектура) на основе знакомства с музейными экспонатами. 3. Поощрить индивидуальный стиль и фантазию, используя впечатления от экскурсии и личного наблюдения. 	<ol style="list-style-type: none"> 1. Музейная экспозиция (фотографии Железногорска, работы местных художников, архитектурные элементы). 2. Материалы для рисования (бумага, кисти, краски, мольберты). 3. Инструкция по этапам работы, подготовленная педагогом совместно с художником. 	<ol style="list-style-type: none"> 1. Собственная картина «Мой Железногорск», выполненная в музее. 2. Запись в дневнике о новых навыках, вдохновении и впечатлениях от работы в музейной среде.

10	<p>«Искусство Сибири в лицах: виртуальная экскурсия по музеям Красноярска» Аудитория: аудитория с мультимедиа Но в идеале музей Б.Я. Ряузова</p>	<p>Критерий 2: Закрепление знаний о региональных художниках через виртуальное знакомство с музейными коллекциями.</p>	<ol style="list-style-type: none"> 1. Совершить виртуальное путешествие по залам Красноярского художественного музея и музея Б.Я. Ряузова. 2. Выделить ключевые произведения и их авторов, подготовить краткие сообщения. 3. Обсудить значение регионального искусства. 	<ol style="list-style-type: none"> 1. Виртуальные туры по Красноярскому художественному музею и музею Ряузова. 2. Презентация «Сибирские художники». 3. Планшеты для групповой работы. 	<ol style="list-style-type: none"> 1. Краткое сообщение об одном из увиденных произведений (устно или в дневнике). 2. Создание коллективной ментальной карты «Художники Красноярского края».
11	<p>«Итоговый проект: создаём виртуальный музей (часть 1)» Аудитория: компьютерная аудитория</p>	<p>Все три критерия: Обобщение знаний через создание собственного выставочного проекта в цифровом формате, моделирующего музейную экспозицию.</p>	<ol style="list-style-type: none"> 1. Выбрать тему экспозиции (Суриков, сибирские пейзажи, бурятское искусство, русский авангард и др.). 2. Отобрать произведения (репродукции из музейных коллекций) и написать этикетки по музейному принципу. 3. Освоить инструменты для создания презентации (Canva, PowerPoint) как средства виртуального музейного показа. 4. Создать «комнату арт-прогноза» – раздел, где будут представлены прогнозы будущего искусства или рефлексия участников. 	<ol style="list-style-type: none"> 1. Компьютеры/планшеты. 2. База репродукций из музейных фондов. 3. Ссылки на виртуальные туры (Google Arts & Culture). 4. Шаблоны этикеток. 	<ol style="list-style-type: none"> 1. Структура виртуального музея (название, тема, список экспонатов). 2. Черновики текстов для «комнаты арт-прогноза».

12	<p>«Итоговый проект: защита виртуального музея» Аудитория: аудитория с проектором</p>	<p>Все три критерия: Презентация итоговых проектов, самооценка и оценка сформированности культурной осведомлённости.</p>	<ol style="list-style-type: none"> 1. Представить готовый виртуальный музей (5–7 слайдов) с обязательной демонстрацией «комнаты арт-прогноза». 2. Рассказать о выборе экспонатов, их значении и принципах экспонирования. 3. Провести рефлексию о роли музея в развитии культурного кругозора. 	<ol style="list-style-type: none"> 1. Проектор, экран. 2. Готовые презентации учеников. 3. Оценочные бланки (по критериям). 	<ol style="list-style-type: none"> 1. Готовый виртуальный музей (презентация или простой сайт). 2. Публичная защита проекта, включая презентацию «комнаты арт-прогноза».
----	---	--	---	--	--

Разработанная программа внеурочных занятий «Художественные сокровища Сибири» находится на стадии подготовки к апробации. Предполагается, что её реализация в течение одного учебного полугодия (10 занятий) позволит:

1. Повысить уровень культурной осведомлённости учащихся по всем трём критериям (знания о художниках, произведениях, музеях). Ожидается, что доля учащихся с высоким уровнем возрастёт не менее чем на 15–20%, а доля с низким уровнем сократится.

2. Сформировать устойчивый интерес к посещению художественных музеев и участию в культурных событиях. Прогнозируется, что не менее 70% участников программы станут регулярно посещать музеи (самостоятельно или с семьёй).

3. Развить практические навыки анализа произведений искусства, работы с визуальным материалом, создания собственных творческих работ в стиле изученных художников.

Планируемый контрольный эксперимент будет проведён после завершения формирующего этапа. Будут использованы те же диагностические методики, что и на констатирующем этапе. Сравнение результатов позволит оценить эффективность разработанной программы.

Методические рекомендации для педагогов по реализации программы: Занятия рекомендуется проводить в малых группах (10–15 человек) для обеспечения активного участия каждого.

- Обязательно чередовать формы работы: экскурсии, дискуссии, практические задания, игровые элементы.

- Использовать мультимедийные презентации, виртуальные туры, репродукции высокого качества.

- Привлекать к проведению занятий музейных педагогов, художников, реставраторов (онлайн или очно).

- Организовывать итоговые выставки детских работ в школе или на базе музея.

Таким образом, разработанная программа обладает высоким потенциалом для повышения уровня культурной осведомлённости младших подростков и может быть рекомендована к использованию в учреждениях дополнительного образования и общеобразовательных школах Красноярского края.

Методические рекомендации по развитию культурной осведомленности младших подростков средствами музейной педагогики

Реализация разработанной программы внеурочных занятий «Художественные сокровища Сибири» требует соблюдения ряда условий, обеспечивающих эффективность музейной педагогики как ведущего средства развития культурной осведомлённости младших подростков. В отличие от традиционного урока, музейная педагогика опирается на *подлинные экспонаты, пространство музея и активные методы взаимодействия*, что позволяет учащимся не просто узнавать факты, но и переживать эмоциональный контакт с культурным наследием.

Условия эффективности музейно-педагогических занятий

- Опора на подлинные музейные предметы. Использование оригинальных произведений искусства (или высококачественных репродукций из музейных фондов) создаёт эффект присутствия и усиливает эмоциональное восприятие.

- Привлечение музейных педагогов и специалистов. Экскурсии, лекции, мастер-классы, проводимые сотрудниками музеев, позволяют учащимся увидеть «живую» работу с экспонатами, узнать о реставрации, хранении и научном исследовании произведений.

- Использование методов музейной педагогики: медленное рассматривание, проблемный диалог, метод сравнения (сравнение картины с фотографией реального места), приём вхождения в картину, метод свободных ассоциаций, игровые и театрализованные методы.

- Создание положительных эмоциональных ситуаций в процессе знакомства с произведениями искусства. Например, перед изучением «Боярыни Морозовой» можно включить фрагмент фольклорной музыки или зажечь свечи, имитируя атмосферу XVII века.

- Включение в занятие ситуации выбора: ученик самостоятельно выбирает экспонат для детального анализа, тему для творческой работы, художественный материал (акварель, гуашь, графика).

- Активизация внимания в начале занятия с помощью визуальных загадок (фрагмент картины, фото музея), неожиданных вопросов, игровых элементов (квест, поиск экспоната по подсказке).

- Создание ситуации успеха – похвала за оригинальность интерпретации, точность наблюдения, активное участие в обсуждении.

- Разнообразие видов деятельности на занятии: экскурсия, беседа, самостоятельное исследование, творческая работа, презентация результатов.

- Адаптация искусствоведческой терминологии к возрасту учащихся – сложные понятия объясняются через доступные примеры и наглядность.

- Краткость теоретической части – младшие подростки быстро утомляются от монолога, поэтому занятия строятся на чередовании практики, игры и обсуждения.

- Использование межпредметных связей с историей (исторические события, отражённые в картинах), географией (природа Сибири в живописи), литературой (литературные образы в портретах).

- Связь мотивации с личным опытом школьников: «Какие картины вы видели в музее? Что запомнилось?», «Что вы знаете о художниках нашего края?», «Узнаёте ли вы это место на картине Рязова?».

Методы музейной педагогики, используемые в программе

1. *Интерактивные экскурсии* с поисковыми заданиями (учащиеся не просто слушают, а ищут экспонаты, отвечают на вопросы, заполняют маршрутные листы).
2. *Медленное рассматривание* – перед каждой картиной отводится 2–3 минуты на молчаливое всматривание, затем коллективное обсуждение впечатлений.
3. *Метод сравнения*: сопоставление художественного образа с фотографией реального места (например, картина Каратанова «Енисей» и фото Енисея), сравнение двух портретов одного и того же исторического лица.

4. *Проблемный диалог*: «Почему художник выбрал именно эти цвета?», «Что хотел сказать автор?», «Как изменилось бы восприятие, если бы мы убрали эту деталь?».
5. *Игровые методы (квесты)* – в музее команды получают задание найти определённые экспонаты, расшифровать название картины, определить автора по фрагменту.
6. *Творческие мастер-классы* по мотивам произведений (например, натюрморт в стиле Поздеева).
7. *Проектная деятельность* – создание виртуального музея с самостоятельной этикетажной работой.

Роль музейного педагога и работа с подлинниками

Важнейшим условием является непосредственное взаимодействие с подлинными музейными экспонатами (или их точными копиями). Для этого занятия должны проводиться в залах Красноярского художественного музея им. В.И. Сурикова, Музея Б.Я. Рязова, Музейно-выставочного центра г. Железногорска. В случае невозможности выезда используются виртуальные туры (Google Arts & Culture) и видеointервью с музейными сотрудниками. История художественного образования в Красноярском крае, включая музейную педагогику, подробно освещена в исследовании М.В. Москалюк [23]. Также, художественная культура Красноярского края конца XX – начала XXI века охарактеризована в монографии А.А. Ситниковой [35].

При работе с подлинниками важно:

- научить учащихся правилам поведения в музее (не трогать экспонаты, не шуметь, соблюдать дистанцию);
- показать, как читать этикетку (автор, название, год, техника, место хранения);
- объяснить принципы музейного экспонирования (почему картины висят именно так, как организован свет, почему важна последовательность залов).

Желательно привлекать к проведению занятий музейных педагогов, реставраторов, художников – это повышает статус музейной профессии и усиливает мотивацию подростков.

Необходимые ресурсы

- *Пространственные ресурсы:* Красноярский художественный музей им. В.И. Сурикова, Музейно-выставочный центр г. Железногорска, учебный класс ДХШ, компьютерный класс.

- *Материально-технические средства:* бумага, кисти, краски (акварель, гуашь), карандаши, мольберты, планшеты, компьютеры с доступом в интернет, проектор, экран, фотокамеры/телефоны для фиксации экспонатов.

- *Методические материалы:* высококачественные репродукции из музейных фондов, виртуальные туры (Google Arts & Culture), видеоинтервью с художниками и реставраторами, раздаточные материалы (маршрутные листы квеста, шаблоны этикеток, дневники «Мой путь художника»), тематические презентации.

При разработке регионального содержания занятий мы опирались на исследования, подчёркивающие значение исторического жанра в региональной художественной культуре, в частности на работу М.А. Бородиной [4].

Таблица 4

Возможные риски и способы их преодоления

Риск	Способ преодоления
Невозможность выезда в музей	Использовать виртуальные туры по музеям (официальные сайты, Google Arts & Culture); заранее согласовывать экскурсии с музейными педагогами.
Неподготовленность учащихся к работе в музее	Провести предварительный инструктаж о правилах поведения в музее; иметь запасные бланки дневников и материалов.

Недостаточная подготовленность учителя	Заранее подготовить детальный план занятия, провести репетицию, согласовать с музейным педагогом.
Недостаток времени на выполнение практической работы	Чётко распределить время этапов, сократить теоретическую часть, перенести завершение работы на следующий урок или дать возможность доработать дома.
Низкая мотивация отдельных учащихся	Использовать игровые формы (квест, викторину), связывать темы с личным опытом учащихся, создавать ситуацию успеха.
Сложность восприятия искусствоведческой терминологии	Адаптировать терминологию, объяснять сложные понятия на доступных примерах, использовать наглядность.
Технические проблемы с мультимедиа	Иметь альтернативные варианты (распечатанные репродукции, план-схемы), заранее проверить оборудование.

Ожидаемые результаты реализации рекомендаций

Соблюдение описанных условий позволит:

- сформировать у учащихся устойчивый интерес к посещению художественных музеев и участию в культурных событиях;
- научить школьников применять музейные методы анализа произведений искусства (медленное рассматривание, сравнение, описание);
- расширить кругозор в области регионального искусства и музейных коллекций;
- воспитать уважение к труду музейных работников и бережное отношение к культурному наследию.

Выводы по главе 2

В ходе констатирующего эксперимента (проведённого на базе МБУДО «Детская художественная школа» г. Железногорска, участие приняли 20 учащихся 11–13 лет) выявлено, что актуальный уровень культурной осведомлённости младших подростков является преимущественно низким и средним. Диагностика осуществлялась по трём разработанным тестам, включавшим закрытые вопросы с визуальным рядом и открытые вопросы на развёрнутый ответ. Результаты распределились следующим образом: национальный компонент (знания о российских художниках) – высокий уровень у 10% (2 чел.), средний – у 25% (5 чел.), низкий – у 65% (13 чел.); региональный компонент (знания о значимых произведениях искусства, связанных с Сибирью и Красноярским краем) – высокий уровень у 15% (3 чел.), средний – у 30% (6 чел.), низкий – у 55% (11 чел.); локальный компонент (знания о художественных музеях) – высокий уровень не выявлен (0%), средний – у 20% (4 чел.), низкий – у 80% (16 чел.). Наиболее проблемной областью оказалось знание художественных музеев (особенно региональных и локальных), а также отсутствие личного опыта взаимодействия с подлинными экспонатами. Полученные данные подтвердили гипотезу о преимущественно среднем и низком уровне культурной осведомлённости младших подростков и обозначили необходимость целенаправленной формирующей работы.

Разработана программа внеурочных занятий «Художественные сокровища Сибири: от Сурикова к современным мастерам Красноярского края» (рассчитана на 10 занятий с периодичностью 1 раз в неделю, предназначена для учащихся 11–13 лет в условиях ДХШ или общеобразовательной школы). Программа направлена на развитие всех трёх компонентов культурной осведомлённости (знания о художниках, произведениях, музеях) через использование методов музейной педагогики: интерактивные экскурсии с поисковыми заданиями, медленное

рассматривание, метод сравнения художественного образа с фотографией реального места, проблемный диалог, музейные квесты, творческие мастер-классы по мотивам произведений, проектную деятельность (создание виртуального музея с «комнатой арт-прогноза»). В тематический план включены занятия как на базе образовательного учреждения (с использованием высококачественных репродукций), так и непосредственно в музеях.

Программа имеет ярко выраженный региональный и локальный компоненты. Учащиеся последовательно знакомятся с творчеством красноярских художников: В.И. Суриков (уроженец Красноярска, автор «Боярыни Морозовой», «Взятия снежного городка»), Д. Каратанов («Сибирская весна», «Енисей»), Б. Рязузов (таёжные пейзажи), А. Поздеев (авангардные композиции). Также включён блок об искусстве народов Сибири (бурятские мастера Ц. Сампилов, Д. Намдаков, З. Доржиев). Учащиеся посещают местные музеи, выполняют квесты и творческие работы: создают серию быстрых зарисовок «Настроение Сибири» по мотивам картин Каратанова и Рязузова, участвуют в мастер-классе «Нарисуй своё видение Железногорска» на базе Музейно-выставочного центра, создают виртуальный музей с самостоятельным отбором экспонатов и написанием этикеток. Такой подход реализует принцип «от близкого к далёкому» – от локального наследия через региональное к общероссийскому, что способствует формированию осознанного ценностного отношения к культуре своего края.

Сформулированы методические рекомендации по реализации программы, учитывающие возможные риски и способы их преодоления. В рекомендациях описаны условия эффективности музейно-педагогических занятий: опора на подлинные музейные предметы (или высококачественные репродукции), привлечение музейных педагогов и специалистов, создание положительных эмоциональных ситуаций, активизация внимания через визуальные загадки и игровые элементы, разнообразие видов деятельности, адаптация искусствоведческой терминологии к возрасту учащихся, краткость

теоретической части, использование межпредметных связей (история, география, литература). Отдельно выделены методы музейной педагогики (интерактивные экскурсии, медленное рассматривание, проблемный диалог, квесты, проектная деятельность) и роль музейного педагога при работе с подлинниками (правила поведения в музее, чтение этикетки, принципы экспонирования). В таблице рисков предусмотрены варианты действий при невозможности выезда в музей (виртуальные туры Google Arts & Culture), низкой мотивации учащихся (игровые формы, викторины), технических проблемах и т.д. Ожидаемые результаты реализации рекомендаций включают формирование устойчивого интереса к музеям, развитие навыков анализа произведений искусства, расширение кругозора в области регионального наследия, воспитание уважения к труду музейных работников.

ЗАКЛЮЧЕНИЕ

В ходе теоретического анализа и опытно-экспериментальной работы по проблеме развития культурной осведомлённости младших подростков средствами музейной педагогики были получены следующие выводы.

1. Теоретические основы исследования. Культурная осведомлённость является когнитивным фундаментом инкультурации – процесса «врастания» личности в культуру. Она включает знания о культурных нормах, ценностях, символах и артефактах (художниках, произведениях, музеях) и классифицируется по трём уровням: национальный, региональный, локальный. Младший подростковый возраст (11–13 лет) является сензитивным для развития культурной осведомлённости благодаря активному формированию мировоззрения, самосознания, критического мышления и высокой эмоциональной восприимчивости. Музейная педагогика обладает богатым арсеналом интерактивных методов (экскурсии, квесты, мастер-классы, проектная деятельность), которые позволяют эффективно приобщать подростков к культурному наследию.

2. Результаты констатирующего эксперимента. Проведённое диагностическое исследование на базе МБУДО «Детская художественная школа» г. Железногорска (20 учащихся, 11–13 лет) выявило преобладание низкого и среднего уровней культурной осведомлённости по всем трём критериям:

- по критерию «знания о российских художниках» высокий уровень показали 10% учащихся (2 чел.), средний – 25% (5 чел.), низкий – 65% (13 чел.);
- по критерию «знания о значимых произведениях искусства» высокий уровень – 15% (3 чел.), средний – 30% (6 чел.), низкий – 55% (11 чел.);
- по критерию «знания о художественных музеях» высокий уровень не выявлен (0%), средний – 20% (4 чел.), низкий – 80% (16 чел.).

Наиболее проблемной областью оказалось знание художественных музеев и отсутствие личного опыта взаимодействия с ними. Полученные данные подтвердили гипотезу о преимущественно среднем и низком уровне культурной осведомлённости младших подростков.

3. Разработанная программа. На основе результатов диагностики была разработана программа внеурочных занятий «Художественные сокровища Сибири: от Сурикова к современным мастерам Красноярского края», включающая 10 занятий (экскурсии, квесты, мастер-классы, встречи с художниками, итоговый проект). Программа имеет ярко выраженный региональный компонент: учащиеся знакомятся с творчеством красноярских художников (В.И. Суриков, Д. Каратанов, Б. Ряузов, А. Поздеев и др.), посещают местные музеи, создают собственные творческие работы. Методические рекомендации к программе учитывают возрастные особенности младших подростков и возможные риски при реализации.

4. Практическая значимость. Разработанная программа может быть использована учителями изобразительного искусства, педагогами дополнительного образования, музейными педагогами в школах и учреждениях дополнительного образования Красноярского края. Ожидается, что её внедрение позволит повысить уровень культурной осведомлённости учащихся, сформировать устойчивый интерес к музеям и культурному наследию, развить практические навыки анализа произведений искусства и творческого самовыражения.

Таким образом, цель исследования достигнута, задачи решены, гипотеза подтверждена. Перспективой дальнейшего исследования является апробация разработанной программы и проведение контрольного эксперимента для оценки её эффективности.

СПИСОК ЛИТЕРАТУРЫ

1. Андреева Е.А. Проблема определения понятия «культура» // Молодой ученый. 2020. С. 529-530.
2. Апиок С.Н., Демидко М.Н. Инкультурация: педагогический, философский, социологический и исторический аспекты // Мастерство online. 2016. № 2. Режим доступа: https://ripo.by/assets/masterstvo_online/docs/7/7_15.pdf?ysclid=mpjxeesnly310234708 (дата обращения: 23.05.2026).
3. Божович Л.И. Личность и ее формирование в детском возрасте. М.: Просвещение, 1976. 400 с.
4. Бородина М.А. Произведения изобразительного искусства исторического жанра как феномен региональной художественной культуры Красноярского края : автореф. дис. ... канд. культурологии. Кемерово, 2024. 24 с.
5. Везетиу В.В., Бура Л.В. Проблема определения компонентов структуры личности // Проблемы современного педагогического образования. 2020. С. 312-314.
6. Выготский Л.С. Психология искусства. М.: Искусство, 1982. 576 с.
7. Гелясина Е.В. Психология подросткового возраста. М.: Наука, 2018. 344 с.
8. Государственная программа «Развитие культуры и туризма Красноярского края на 2021–2025 годы». Режим доступа: https://gov.krskstate.ru/official/documents/prog_razvit/razv_kul (дата обращения: 23.01.2025).
9. Давалёва Д.А. Развитие восприятия произведений искусства как условие формирования художественного вкуса младших подростков // Вестник Тобольской государственной социально-педагогической академии им. Д.И. Менделеева. 2011. № 2. С. 142-147.

10. Довженко Л.П. Социализация и социальная адаптация: аспекты взаимодействия // Экономика и социум. 2015. С. 246-249.
11. Дуванова Н.В. Категория культурного смысла и ее функционирование в художественной культуре // Вестник Кемеровского государственного университета культуры и искусств. 2021. С. 66-73.
12. Егорова В.Н. Психология младшего подростка : учебное пособие для вузов. Москва : Вузовская книга, 2016. 61 с.
13. Ермаченко Н.А. Структура и уровни психологической культуры личности // Вестник Южно-Уральского государственного гуманитарно-педагогического университета. 2015. С. 114-120.
14. Жеребило Т.В. Термины и понятия лингвистики. Назрань: Изд-во ИнГУ, 2001. 197 с.
15. Зубок Ю.А. и др. Культурная жизнь и культурные практики молодежи малых городов: особенности саморегуляции // Знание. Понимание. Умение. 2020. С. 140-156.
16. Иванова Н.П. Музейная педагогика : учебное пособие для вузов. 2-е изд., перераб. и доп. Москва : Юрайт, 2023. 223 с.
17. Козловская Л.И. Теория социально-культурной деятельности: для специальности 6-05-1013-02. Социально-культурная деятельность профилизация: Рекреация и педагогика досуга. 2022. 11 с.
18. Лескова И.В. Социализация и инкультурация как механизмы формирования идентичности личности // Nomothetika: Философия. Социология. Право. 2008. С. 19-21.
19. Личко А.Е. Психопатия и акцентуации характера у подростков. М.: Медицина, 1992. 416 с.
20. Малькевич А.А. Интернет и социальные сети в процессе политической социализации молодежи // Интеллект. Инновации. Инвестиции. 2011. С. 210-214.
21. Мальцева Д. и др. Городские локальные идентичности как основа формирования устойчивых местных сообществ. Случай Владимира,

- Смоленска и Ярославля // Векторы развития современной России. Гуманизм vs постгуманизм: материалы XV Международной научно-практической конференции молодых ученых. 2016. 264 с.
22. Матузкова Е.П. Культурная идентичность: к определению понятия // Вестник Балтийского федерального университета им. И. Канта. Серия: Филология, педагогика, психология. 2014. С. 62-68.
23. Москалюк М.В. Музыкальное, театральное, художественное и архитектурное образование в Красноярском крае (конец XIX – начало XXI века) : результаты исследовательского проекта. Красноярск : Красноярский государственный институт искусств, 2020. 280 с.
24. Москвина И.К. Понятие «Культурная ценность»: философско-культурологические аспекты // Труды Санкт-Петербургского государственного института культуры. 2015. С. 237-230.
25. Мышева Т.П. Музейная педагогика как формирующаяся научная дисциплина // Вестник Таганрогского института имени А.П. Чехова. 2011. С. 44-49.
26. Нигматуллина Г.А. Особенности процессов инкультурации российской молодежи на современном этапе: дис. ... канд. культурологии. Казань: Казан. гос. ун-т культуры и искусств, 2004. 28 с.
27. Орлова Э.А. Социальная и культурная антропология. Учебник и практикум для академического бакалавриата. М.: Юрайт, 2015. 360 с.
28. Пичугина Л.Н., Овсянникова О.А. Социальная адаптация подростков средствами искусства: теория и диагностика // Педагогическое образование в России. 2018. № 7. С. 29-34.
29. Позднякова О.В. Социальная адаптация как стадия социализации личности // Социально-экономические явления и процессы. 2011. С. 362-366.
30. Приступа Е.Н. Инкультурация и социализация в процессе формирования социально здоровой личности школьника //

- Пространство образования – пространство культуры : доклады на Всероссийской научно-практической конференции. Москва, 2018.
31. Распоряжение Правительства РФ от 29.05.2015 № 996-р «Стратегия развития воспитания в Российской Федерации на период до 2025 года». Режим доступа: <http://static.government.ru/media/files/f5Z8H9tgUK5Y9qtJ0tEFnyHlBitwN4gB.pdf> (дата обращения: 23.01.2025).
32. Родионов В.В. Специфика инкультурации средствами искусства // Социально-гуманитарные знания. 2015. С. 175-186.
33. Савельева Н.В., Маслова Т.М., Щуркова Н.Е. Диагностический инструментарий по изучению уровня сформированности ценностного отношения обучающихся 1–11 классов к малой Родине при реализации подпроекта «Урок в городе» муниципального проекта «С чего начинается Родина». Красноярск: Красноярский информационно-методический центр, 2024. 19 с.
34. Семёнова А.В. Контент-анализ в социологии: методологические новации // Вестник Вятского государственного университета. 2011. 11 с.
35. Ситникова А.А. Красноярская художественная культура конца XX – начала XXI века : монография. Красноярск : Сибирский федеральный университет, 2021. 240 с.
36. Смирнов М.Ю., Трофимов М.Ю. Импринтинг как механизм формирования нравственного поведения человека // Психология и психотехника. 2017. С. 33-44.
37. Соколова М.В. Музейная педагогика : учебник для вузов. 2-е изд., перераб. и доп. Москва : Юрайт, 2025. 151 с.
38. Соколова С.Б. Нравственно-патриотическое воспитание учащихся в пространстве школьного музея // Известия Российского государственного педагогического университета им. А.И. Герцена. 2023. № 210. С. 112-119.

39. Стелла Л.Н. Инкультурация личности в современных условиях // Вестник Московского государственного университета культуры и искусств. 2023. С. 63-68.
40. Толстых Н.Н., Прихожан А.М. Психология подросткового возраста : учебник и практикум для вузов. Москва : Юрайт, 2025. 446 с.
41. Федеральный закон от 29.12.2012 № 273-ФЗ «Об образовании в Российской Федерации». Режим доступа: http://www.consultant.ru/document/cons_doc_LAW_140174/ (дата обращения: 23.01.2025).
42. Филиппов Я.О. Инкультурация: междисциплинарность содержания, многомерность структуры и многообразие образовательно-воспитательной функции в современном обществе // Вестник РМАТ. 2014. С. 106-112.
43. Цыпнятова К.М., Суханова С.Г. Психолого-педагогические особенности лиц младшего подросткового возраста // Молодой ученый. 2014. С. 1129-1132.
44. Шляхтина Л.М. Музейная педагогика: учебно-методическое пособие. СПб.: СПбГИК, 2021. 60 с.
45. Эльконин Д.Б. Возрастная психология. М.: Педагогика, 1978. 436 с.
46. Эргашев Р.Н. Эстетическая культура личности: сущность, функции // Вестник Ленинградского государственного университета им. А.С. Пушкина. 2019. С. 151-155.
47. Юркова Е.М. Традиционные и инновационные процессы инкультурации личности // Вестник Московского государственного университета культуры и искусств. 2023. № 1 (314). С. 104-111.
48. Янутш О.А. «Инкультурация»: проблемы определения объема и содержания понятия // Теория и практика общественного развития. 2014. С. 173-175.

ПРИЛОЖЕНИЯ

Приложение А.

Диагностические тесты для определения уровня культурной осведомлённости младших подростков

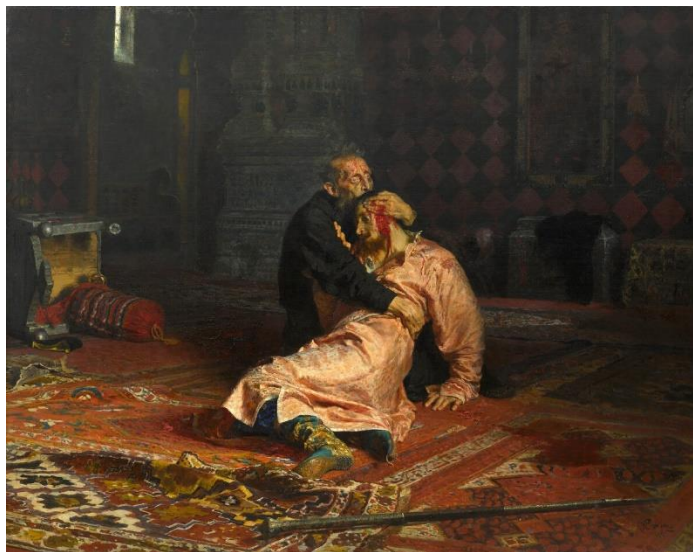
Тест №1.

Художники России. Цель: проверить знание ключевых художников России, их стиля, региональной принадлежности, времени жизни, направлений и основных музеев, где хранятся их произведения.

Инструкция для учащихся: В тесте 10 заданий. В первых 7 выберите правильный вариант, опираясь на репродукции и фотографии. В последних 3 дайте развёрнутый ответ. Время – 20 минут.

Закрытые вопросы (с визуальным рядом)

1.



(Репродукция картины И. Репина «Иван Грозный и сын его Иван»)

Кто автор этого полотна?

- а) Василий Суриков
- б) Илья Репин
- в) Иван Шишкин

2.



(Репродукция картины В. Сурикова «Боярыня Морозова»)

Перед вами картина, написанная уроженцем Красноярска. Выберите верное название и автора.

- а) «Утро стрелецкой казни», В. Суриков
- б) «Боярыня Морозова», В. Суриков
- в) «Меншиков в Березове», В. Суриков

3.



(Репродукция картины В. Васнецова «Богатыри»)

Это произведение относится к жанру:

- а) историческая живопись
- б) бытовой жанр
- в) сказочно-былинный жанр

4.



(Фотография памятника А. Поздееву в Красноярске)

В Красноярске есть памятник художнику-авангардисту. Кому он посвящён?

- а) Андрею Поздееву
- б) Василию Сурикову
- в) Борису Рязову

5.



(Репродукция картины К. Малевича «Чёрный квадрат»)

Автор этой картины принадлежал к направлению:

- а) реализм
- б) авангард
- в) романтизм

6.



(Репродукция картины И. Шишкина «Утро в сосновом лесу»)

Это произведение находится в коллекции:

- а) Русского музея
- б) Третьяковской галереи
- в) Эрмитажа

7. (Сопоставление: три репродукции – три фамилии)

Соотнесите картины с их авторами. В ответе запишите цифру и букву.



1. «Девочка с персиками»
2. «Золотая осень»
3. «Эпизод в Баренцевом море».

- а) Борис Рязов
- б) Исаак Левитан
- в) Валентин Серов

Открытые вопросы

8. Назовите трёх русских художников-авангардистов (не менее трёх фамилий). Для каждого укажите хотя бы одно известное произведение и направление, к которому он принадлежал.

9. Картина Ильи Репина «Бурлаки на Волге» считается важной не только для искусства, но и для понимания русской истории. Объясните, какие исторические и социальные реалии отражает это произведение.

10. Какое произведение (живопись, графика, скульптура) из этого теста вам запомнилось больше всего? Почему? Назовите автора, время создания и жанр.

Тест №2

Произведения искусства: узнавание, автор, регион

Цель: проверить умение визуально узнавать произведения искусства, определять автора, региональную принадлежность, жанр, стиль и время создания.

Инструкция для учащихся:

В тесте 10 заданий. В первых 7 внимательно рассмотрите репродукции и выберите правильный ответ. В последних 3 дайте развёрнутый ответ.

Время – 20 минут.

Закрытые вопросы (с визуальным рядом)

1.



(Репродукция картины В. Сурикова «Покорение Сибири Ермаком»)

Это полотно посвящено истории освоения Сибири. Кто его автор и к какому жанру оно относится?

- а) Илья Репин, историческая живопись
- б) Василий Суриков, историческая живопись
- в) Николай Рерих, батальный жанр

2.



(Репродукция картины Д. Каратанова «Енисей»)

Автор этого пейзажа – красноярский художник Дмитрий Каратанов. К какому направлению в искусстве можно отнести его творчество?

- а) авангард

б) реализм

в) символизм

3.



(Репродукция картины Ц. Сампилова «Портрет мужчины»)

Это произведение принадлежит основоположнику бурятского профессионального искусства. В каком музее хранится большинство работ этого художника?

а) Красноярский художественный музей им. В.И. Сурикова

б) Республиканский художественный музей им. Ц. Сампилова (Улан-Удэ)

в) Музейный комплекс им. И.Я. Словцова (Тюмень)

4.



(Репродукция картины К. Белова «Сибирская деревня»)

Этот художник из Омска воспел сибирскую деревню. В каком городе находится музей, посвящённый его творчеству?

- а) Омск
- б) Новосибирск
- в) Красноярск

5.



(Репродукция картины Б. Рязова «На Енисее»)

Это репродукция картины красноярского художника Бориса Рязова. К какому жанру преимущественно относятся его работы?

- а) портрет

б) пейзаж

в) натюрморт

б.



(Репродукция картины Н. Рериха «Заморские гости»)

Назовите автора и время создания этого произведения (век).

а) В. Васнецов, XIX век

б) Н. Рерих, начало XX века

в) В. Суриков, XIX век

7. (Сопоставление: три репродукции – три названия)





Соотнесите репродукции с названиями картин и укажите авторов.

1. «Бурлаки на Волге»
2. «Девочка с персиками»
3. «Маёвка на Столбах».

- а) Валентин Серов, 1887
- б) Илья Репин, 1870–1873
- в) Дмитрий Каратанов, XX век

Открытые вопросы

8. Назовите одно произведение искусства (живопись, скульптуру или графику), которое вы видели в Красноярском художественном музее имени В.И. Сурикова. Если вы там не были, напишите, какую картину из этого теста вам хотелось бы там увидеть. Укажите автора, жанр и примерное время создания.

9. Почему важно сохранять и изучать искусство именно своего региона (Красноярского края, Сибири), а не только общеизвестные шедевры из Москвы и Санкт-Петербурга? Приведите не менее двух аргументов, связанных с культурной идентичностью и историей.

10. Какое сибирское произведение искусства (из представленных в тесте или известных вам отдельно) вам хотелось бы увидеть

вживую? Объясните, чем оно вас привлекло: укажите автора, стиль, жанр и что именно в нём ценно.

Тест №3

Музеи России, Сибири и Красноярского края

Цель: проверить умение узнавать музеи по архитектуре, знать их коллекции, местоположение, историю, а также ключевые экспонаты.

Инструкция для учащихся:

В тесте 10 заданий. В первых 7 внимательно рассмотрите фотографии музеев и выберите правильный ответ. В последних 3 дайте развёрнутый ответ. Время – 20 минут.

Закрытые вопросы (с визуальным рядом)



1.

(Фото Третьяковской галереи в Лаврушинском переулке)

Этот музей основан Павлом Третьяковым в 1856 году. Какое знаменитое произведение хранится здесь?

- а) «Девятый вал» И. Айвазовского
- б) «Боярыня Морозова» В. Сурикова
- в) «Последний день Помпеи» К. Брюллова

2.



(Фото Музея Н.К. Рериха в Новосибирске)

В каком городе находится этот музей, посвящённый семье Рерихов?

- а) Красноярск
- б) Новосибирск
- в) Иркутск



3.

(Фото Красноярского художественного музея им. В.И. Сурикова)

Этот красноярский музей носит имя великого художника. Какое из произведений можно увидеть в его коллекции?

- а) «Взятие снежного городка» В. Сурикова
- б) «Чёрный квадрат» К. Малевича
- в) «Грачи прилетели» А. Саврасова

4.



(Фото Галереи Виктора Бронштейна в Иркутске)

Эта галерея основана меценатом Виктором Бронштейном. Каких современных художников можно здесь увидеть?

- а) только сибирских реалистов XIX века
- б) Даши Намдакова, Зорикто Доржиева и других современных авторов
- в) исключительно западноевропейских мастеров

5.



(Фото Музейно-выставочного центра Железногорска)

В каком городе Красноярского края находится этот выставочный центр?

- а) Зеленогорск
- б) Железногорск
- в) Дивногорск

6.



(Фото Музея художника Б.Я. Рязова в Красноярске)

Этот музей посвящён творчеству одного художника – мастера сибирского пейзажа. В каком году он был открыт?

- а) 1950-е
- б) 1990-е
- в) 2000-е

7.

(Сопоставление: три фотографии музеев – три названия)

Соотнесите фотографии музеев с их названиями.

1.



(фото Эрмитажа)

2.



3.

4. (фото Музейного комплекса имени И.Я. Словцова в

Тюмени)



5. (фото Красноярского художественного музея им. В.И.

Сурикова)

а) Государственный Эрмитаж

б) Музейный комплекс имени И.Я. Словцова

в) Красноярский художественный музей им. В.И. Сурикова

Открытые вопросы

8. Назовите один музей Красноярского края (из представленных в тесте или известных вам отдельно), который вы посещали. Опишите самое запомнившееся произведение искусства, которое вы там видели, укажите автора и почему оно вас впечатлило.

9. Почему важно сохранять и развивать региональные художественные музеи, а не только федеральные (Третьяковку,

Эрмитаж)? Приведите не менее двух аргументов, связанных с культурным наследием и доступностью искусства.

10. Какой музей Сибири (из упомянутых в тесте или известных вам) вам хотелось бы посетить больше всего? Объясните, чем он вас привлекает – архитектурой, коллекцией, именем художника, историческими экспонатами. Приведите пример конкретного экспоната, который вы хотели бы увидеть.

Критерии оценки (для всех трёх тестов)

- Закрытые вопросы – 1 балл за каждый правильный ответ (макс. 7 баллов).
- Открытые вопросы – 0–2 балла за каждый:
2 балла – развёрнутый, аргументированный ответ с опорой на знания, использованием терминологии, примерами;
1 балл – частичный ответ, содержащий отдельные верные суждения, но недостаточно развёрнутый;
0 баллов – ответ отсутствует, неверен или не соответствует вопросу.

Максимальный балл за тест: 13.

Уровни:

- Высокий: 11–13 баллов
- Средний: 6–10 баллов
- Низкий: 0–5 баллов

Обработка результатов констатирующего эксперимента

Таблица «Уровень сформированности культурной осведомлённости учащихся МБУДО «Детская художественная школа» г. Железногорска»

Имя Ф.	1. Знания о российских художниках (Диагностическое задание № 1)	2. Знания о значимых произведениях русского искусства (Диагностическое задание № 2)	3. Знания о художественных музеях России (Диагностическое задание № 3)	Общий уровень культурной осведомлённости
1) Алёна А.	Средний	Высокий	Средний	Средний
2) Тамара Г.	Средний	Средний	Средний	Средний
3) Алиса Ж.	Низкий	Низкий	Низкий	Низкий
4) Анна Л.	Высокий	Средний	Низкий	Средний
5) Милана Н.	Средний	Средний	Низкий	Средний
6) Елизавета П.	Низкий	Низкий	Низкий	Низкий

7) Варвара П.	Низкий	Низкий	Низкий	Низкий
8) Мария П.	Низкий	Низкий	Низкий	Низкий
9) Таисия С.	Низкий	Низкий	Низкий	Низкий
10) Виктория С.	Низкий	Низкий	Низкий	Низкий
11) Ульяна Т.	Низкий	Низкий	Низкий	Низкий
12) Яна Я.	Низкий	Средний	Средний	Средний
13) Александра З.	Средний	Высокий	Низкий	Средний
14) Валерия К.	Высокий	Средний	Средний	Средний

15) Александр К.	Низкий	Низкий	Низкий	Низкий
16) Анастасия К.	Средний	Высокий	Низкий	Средний
17) Алиса К.	Низкий	Низкий	Низкий	Низкий
18) Мария Л.	Низкий	Низкий	Низкий	Низкий
19) Алиса П.	Низкий	Низкий	Низкий	Низкий
20) Виктория П.	Низкий	Средний	Низкий	Низкий

Технологическая карта занятия №1

Программа: Дополнительная общеразвивающая программа в области изобразительного искусства (художественная школа)

Класс: 5 класс (возраст учащихся 11–12 лет)

Тема урока: «Сибирские пейзажи: природа в искусстве Красноярского края»

Тип урока: Комбинированный урок (изучение нового материала + практическая творческая работа)

Цель урока: Формирование знаний о творчестве региональных художников-пейзажистов (Д. Каратанов, Б. Ряузов) и развитие практических навыков создания пейзажа по мотивам сибирской природы.

Планируемые результаты

Предметные знания, предметные действия	УУД
<p>Знать: имена и ключевые произведения красноярских художников-пейзажистов (Д. Каратанов «Сибирская весна», «Зима в Сибири»; Б. Ряузов «Таёжные пейзажи»).</p> <p>Уметь: анализировать пейзаж (определять настроение, колорит, композицию), сопоставлять художественный образ с реальной природой, выполнять быстрые зарисовки с натуры или по представлению.</p>	<p>Регулятивные: определять цель и планировать свои действия; оценивать правильность выполнения заданий; вносить коррективы в процесс творческой работы.</p> <p>Познавательные: находить и выделять необходимую информацию (о художниках, о природе); анализировать произведения искусства; сравнивать художественные образы с реальностью; устанавливать причинно-следственные связи (природа → искусство).</p> <p>Коммуникативные: участвовать в обсуждении, формулировать и отстаивать свое мнение; слушать и понимать других; работать в паре/группе (при обсуждении).</p> <p>Личностные: проявлять интерес к изучению родного края, уважение к труду художника, эмоционально-ценностное отношение к природе и искусству; осознавать свою культурную идентичность.</p>

Ход урока

№	Название этапа урока	Задача, которая должна быть решена (в рамках достижения планируемых результатов урока)	Формы организации деятельности учащихся	Действия учителя по организации деятельности учащихся	Действия учащихся (предметные, познавательные, регулятивные)	Результат взаимодействия учителя и учащихся по достижению планируемых результатов урока	Диагностика достижения планируемых результатов в уроке
1	Организационный момент (2 мин)	Подготовить учащихся к работе, создать благоприятную эмоциональную атмосферу.	Фронтальная	Приветствует учащихся, проверяет готовность к уроку (наличие бумаги, кистей, красок, дневника «Мой путь художника»). Создает положительный настрой.	Приветствуют учителя, организуют свое рабочее место.	Готовность класса к работе, включение в учебную деятельность.	Визуальный контроль готовности.

2	Мотивация и целеполагание (5 мин)	Пробудить интерес к теме, сформулировать цель и задачи урока.	Фронтальная, беседа	Демонстрирует фотографию сурового, но красивого сибирского пейзажа (например, «Красноярские Столбы»). Задаёт вопросы: «Что изображено? Как вы думаете, трудно ли передать красоту Сибири красками? Сегодня мы познакомимся с художниками, которые это делали. Как вы думаете, чем мы будем заниматься на уроке?»	Рассматривают фотографию, отвечают на вопросы, высказывают предположения о теме и цели урока. Формулируют цель: познакомиться с сибирскими художниками-пейзажистами и самим попробовать нарисовать пейзаж.	Сформулирована тема и цель урока, учащиеся мотивированы на дальнейшую работу.	Устные ответы, активность в обсуждении.
---	--	---	---------------------	---	---	---	---

3	<p>Изучение нового материала (10 мин)</p>	<p>Познакомить с творчеством Д. Каратанова и Б. Рязова, их вкладом в искусство Красноярского края.</p>	<p>Фронтальная, рассказ с элементами беседы, демонстрация</p>	<p>1. Демонстрация репродукции Д. Каратанова «Сибирская весна». Вопросы: «Какое время года? Какие цвета использовал художник? Какое настроение создает картина?» Краткий рассказ о художнике, его любви к Сибири.</p> <p>2. Демонстрация репродукции Б. Рязова (например, таёжный пейзаж). Вопросы: «Чем этот пейзаж отличается от предыдущего? Какие краски преобладают? Чувствуется ли мощь сибирской тайги?»</p> <p>3. Сопоставление с фотографиями. Демонстрирует фотографии реальных мест (Енисей, тайга). Задает вопрос: «Что общего и в чем разница между фотографией и картиной художника?»</p>	<p>Внимательно рассматривают репродукции, слушают рассказ учителя, анализируют увиденное, отвечают на вопросы, сравнивают картины и фотографии. Делают первые записи в дневнике «Мой путь художника» (имена художников, названия картин, основные цвета).</p>	<p>Учащиеся познакомились с творчеством Каратанова и Рязова, научились элементарному анализу пейзажа, увидели связь искусства с реальной природой.</p>	<p>Устные ответы, записи в дневнике.</p>
---	--	--	---	---	---	--	--

4	Педагогический показ (5 мин)	Показать последовательность выполнения быстрого пейзажного рисунка (эскиза).	Фронтальная, демонстрация	На листе бумаги, прикрепленном к доске, учитель быстро показывает этапы работы над пейзажем: 1. Линия горизонта. 2. Основные крупные элементы (деревья, горы). 3. Передача настроения цветом (колорит). Акцентирует внимание на том, что это не копирование, а передача «настроения Сибири».	Внимательно следят за действиями учителя, запоминают последовательность, задают уточняющие вопросы.	Учащиеся получили наглядное представление о процессе создания пейзажного рисунка.	Визуальное наблюдение, вопросы от учащихся.
5	Практическая работа (40 мин)	Развить навыки создания пейзажной композиции, закрепить полученные знания на практике.	Индивидуальная	Учитель организует самостоятельную работу учащихся. Задание: выполнить быструю зарисовку «Настроение Сибири», используя впечатления от просмотренных картин и фотографий (можно предложить на выбор: изобразить весну, зиму, тайгу, реку). Оказывает индивидуальную помощь, консультирует, подбадривает, обращает внимание на цветовое решение.	Выполняют практическую работу: рисуют пейзаж, стараясь передать настроение и колорит сибирской природы. Применяют полученные знания о композиции и цвете.	Создана серия быстрых зарисовок «Настроение Сибири» (каждый ученик выполняет 1-2 работы).	Наблюдение за процессом, индивидуальные консультации. Промежуточный просмотр работ.

6	Рефлексия и подведение итогов (4 мин)	Обобщить полученные знания, оценить результаты работы, создать ситуацию успеха.	Фронтальная, беседа, мини-выставка	<p>Организует мини-выставку работ на доске или столе. Задает вопросы: «С какими художниками мы сегодня познакомились?» «Какое настроение вы пытались передать в своих рисунках?» «Что было самым интересным? А самым трудным?» Благодарит за работу, отмечает наиболее удачные работы (без сравнения «лучший/худший», а отмечая индивидуальные находки: «интересное цветовое решение», «удачно передано движение»).</p>	Учащиеся вывешивают свои работы, рассматривают их, анализируют, делятся впечатлениями, оценивают свою деятельность (что получилось, что нет), делают итоговые записи в дневнике «Мой путь художника» (о своих впечатлениях, о связи природы и искусства).	Осознание значимости проделанной работы, закрепление нового материала, позитивный эмоциональный настрой.	Устные ответы, самооценка, работы учащихся.
---	--	---	------------------------------------	---	---	--	---

7	Домашнее задание (2 мин)	Закрепить интерес к теме, стимулировать самостоятельное наблюдение.	Фронтальная	Предлагает: 1. Найти дома репродукции других пейзажей сибирских художников или фотографии красивых мест Красноярского края. 2. Сделать в дневнике короткую запись или зарисовку на тему «Красота родной природы».	Записывают домашнее задание, задают уточняющие вопросы.	Понимание содержания и способов выполнения домашнего задания.	Визуальный контроль записи задания.
---	--------------------------	---	-------------	---	---	---	-------------------------------------

Иллюстративный материал (эскизы и наброски к уроку)

На технологической карте должны быть представлены следующие изображения, расположенные последовательно:

1. **Фотография природы Красноярского края** (например, «Красноярские Столбы» или «Река Енисей») — для этапа мотивации.
2. **Репродукция картины Д. Каратанова «Сибирская весна»** — для изучения нового материала.
3. **Репродукция картины Б. Рязова (например, «Таёжные пейзажи»)** — для изучения нового материала.

Технологическая карта занятия №2

Программа: Дополнительная общеразвивающая программа в области изобразительного искусства (художественная школа)

Класс: 5 класс (возраст учащихся 11–12 лет)

Тема урока: «Музейный мастер-класс: „Нарисуй своё видение Железногорска“»

Тип урока: Урок-практикум (мастер-класс) с элементами пленэра (или в классе)

Цель урока: Развитие практических навыков работы с художественными материалами и создание индивидуального художественного образа родного города (Железногорска).

Планируемые результаты

Предметные знания, предметные действия	УУД
<p>Знать: основные достопримечательности и характерные черты облика Железногорска (архитектура, природа, городские символы); базовые приёмы работы акварелью, гуашью или графическими материалами.</p> <p>Уметь: выбирать сюжет для рисунка, компоновать изображение на листе, передавать цветом и линией настроение и индивидуальное видение городского пейзажа.</p>	<p>Регулятивные: самостоятельно определять цель работы, планировать этапы выполнения рисунка, контролировать и корректировать свою деятельность, оценивать результат.</p> <p>Познавательные: анализировать фотоматериалы, выделять главное в облике города; создавать самостоятельный художественный образ на основе наблюдений и впечатлений.</p> <p>Коммуникативные: участвовать в обсуждении, представлять и комментировать свою работу, слушать мнение других.</p> <p>Личностные: проявлять интерес и любовь к родному городу, уважение к его истории и культуре; осознавать себя частью локального сообщества; развивать творческую самостоятельность и индивидуальный стиль.</p>

Ход урока

№	Название этапа урока	Задача, которая должна быть решена (в рамках достижения планируемых результатов урока)	Формы организации деятельности учащихся	Действия учителя по организации деятельности учащихся	Действия учащихся (предметные, познавательные, регулятивные)	Результат взаимодействия учителя и учащихся по достижению планируемых результатов урока	Диагностика достижения планируемых результатов в уроке
1	Организационный момент (2 мин)	Подготовить учащихся к практической творческой работе, организовать рабочее место.	Фронтальная	Приветствует учащихся, проверяет готовность материалов (бумага, краски, кисти, баночки с водой), напоминает о технике безопасности. Создаёт творческую, доброжелательную атмосферу.	Приветствуют учителя, организуют своё рабочее место, готовят материалы.	Готовность класса к мастер-классу.	Визуальный контроль готовности.

2	Мотивация и целеполагание (5 мин)	Пробудить интерес к теме, сформулировать цель и задачи урока, создать эмоциональный настрой.	Фронтальная, беседа, демонстрация	Демонстрирует фотографии родного города Железнодорожска (узнаваемые места: городской пейзаж, достопримечательности, природа). Задаёт вопросы: «Узнаёте ли вы эти места? Что для вас значит наш город? Каким вы его видите? Сегодня каждый из вас станет художником и создаст свой неповторимый образ Железнодорожска. Что для этого нужно сделать?»	Рассматривают фотографии, отвечают на вопросы, делятся впечатлениями о городе. Формулируют цель: нарисовать свой неповторимый образ Железнодорожска, передать своё видение.	Сформулирована цель урока, учащиеся эмоционально включены в работу, проявили интерес к теме.	Устные ответы, активность в беседе.
---	--	--	-----------------------------------	--	---	--	-------------------------------------

3	<p>Актуализация знаний и знакомство с «героями» города (5 мин)</p>	<p>Актуализировать знания о городе, выделить ключевые элементы для будущей композиции.</p>	<p>Фронтальная, беседа, «мозговой штурм»</p>	<p>Предлагает учащимся перечислить, что можно нарисовать, чтобы получился именно Железногорск. Записывает на доске варианты: «городской пейзаж (улицы, дома)», «природа (лес, озёра)», «достопримечательности (памятники, культурные центры)», «символы города», «жители города». Обсуждает, как можно объединить эти элементы в одной картине.</p>	<p>Активно предлагают варианты, обсуждают, что является самым важным и узнаваемым в облике города.</p>	<p>Составлен «банк идей» для рисунка, учащиеся понимают, из чего можно строить композицию.</p>	<p>Устные ответы, предложения.</p>
---	---	--	--	---	--	--	------------------------------------

4	Педагогический показ (7 мин)	Продемонстрировать этапы работы над городским пейзажем, показать различные техники и приёмы.	Фронтальная, демонстрация	<p>На листе бумаги (или на доске) учитель показывает последовательность работы над композицией «Мой город»:</p> <ol style="list-style-type: none"> 1. Выбор сюжета и формата (горизонтальный или вертикальный). 2. Построение (линия горизонта, основные крупные объекты – здания, деревья). 3. Работа цветом (как передать настроение города: солнечный день, вечер, праздник). 4. Детализация (прорисовка мелких деталей, «оживление» картины людьми, машинами). <p>Демонстрирует разные приёмы: заливка, мазок, линия (в зависимости от</p>	Внимательно наблюдают за действиями учителя, фиксируют этапы, задают вопросы.	Учащиеся получили наглядное представление о последовательности создания городского пейзажа и возможных техниках.	Визуальное наблюдение, вопросы.
---	-------------------------------------	--	---------------------------	--	---	--	---------------------------------

				выбранной техники).			
5	Практическая работа (60 мин)	Развить навыки самостоятельной творческой работы, создать индивидуальный художественный образ города.	Индивидуальная	Учитель предлагает приступить к выполнению собственной картины «Мой Железногорск». Оказывает индивидуальную помощь: консультирует по композиции, помогает в выборе цветовой гаммы, поддерживает творческие находки, напоминает о технике работы с выбранным материалом. Создаёт ситуацию успеха для каждого.	Выполняют практическую работу: самостоятельно выбирают сюжет, komponуют его на листе, выполняют рисунок в цвете (или в графике), стараясь передать своё видение и настроение.	Создана индивидуальная художественная работа «Мой Железногорск».	Наблюдение за процессом, индивидуальные консультации, промежуточный просмотр (по мере готовности).

6	Рефлексия и мини-выставка (4 мин)	Обобщить результаты, организовать просмотр и обсуждение работ, развивать навыки самооценки.	Фронтальная, групповая (мини-выставка), беседа	Организует быстрый просмотр работ (можно разложить на столах или прикрепить на доску). Предлагает каждому автору коротко представить свою работу: «Что ты изобразил? Какое настроение хотел передать? Что было самым интересным?» Благодарит всех за работу, отмечает индивидуальные находки, оригинальность замысла, технические удачи.	Представляю т свои работы, рассказываю т о замысле, делюсь впечатления ми о процессе рисования. Рассматрива ют работы других, отмечают наиболее интересные решения. Оценивают свою деятельность .	Проведена мини-выставка, учащиеся получили опыт презентации своей работы и обратную связь.	Устные выступления, самооценка, качество выполненных работ.
---	--	---	--	---	---	--	---

7	Домашнее задание (2 мин)	Закрепить интерес к теме, стимулировать дальнейшее наблюдение и творчество.	Фронтальная	Предлагает: 1. Сфотографировать свою работу и, по желанию, процесс её создания (для портфолио или дневника). 2. Сделать в дневнике «Мой путь художника» короткую запись о том, какие новые навыки и вдохновение появились после мастер-класса. 3. (По желанию) погулять по городу и найти новый интересный сюжет для будущей работы.	Записывают домашнее задание, задают уточняющие вопросы.	Понимание содержания и способов выполнения домашнего задания.	Визуальный контроль записи задания.
---	--------------------------	---	-------------	---	---	---	-------------------------------------

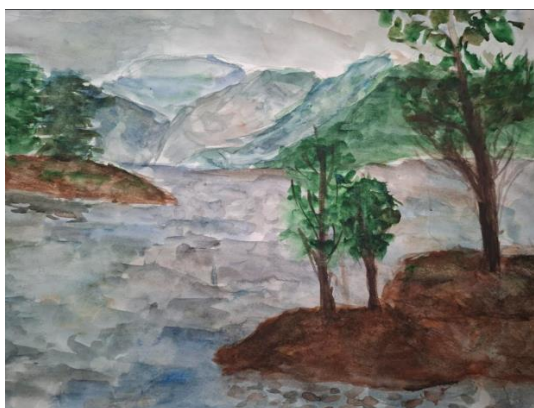
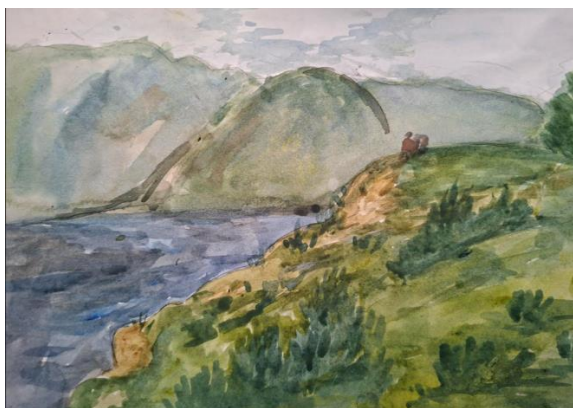
Иллюстративный материал (эскизы и наброски к уроку)

На технологической карте должны быть представлены следующие изображения, расположенные последовательно:

1. **Подборка фотографий Железногорска (5–7 штук):** панорама города, узнаваемые здания (например, Дворец культуры, памятники), городской
2. **Варианты композиционных решений:** показать несколько разных схем (улица, уходящая вдаль; парк; вид с высоты; фрагмент здания).
3. **Примеры выполнения в разных техниках:** одна и та же работа, выполненная акварелью, гуашью и графитными материалами (карандаш, пастель)

Работы учеников МБУДО ДХШ г. Железногорск, выполненные в ходе формирующего эксперимента

Занятие по теме «Сибирские пейзажи: природа в искусстве Красноярского края»



Работы учеников МБУДО ДХШ г. Железногорск, выполненные на занятии «Музейный мастер-класс: „Нарисуй своё видение Железногорска“»



Рис. 1. Варя К. «Аллея звезд»

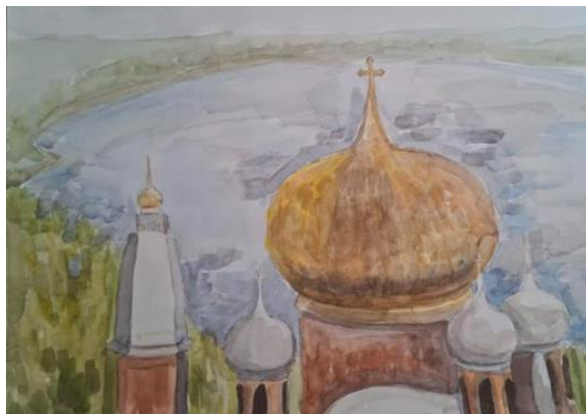


Рис. 2. Алла Д. «Наша церковь»



Рис. 2. Алиса М. «Город будущего»



Рис. 2. Алена Г. «Дом пионеров»

Описание творческой работы

Руководитель: Немаева Наталья Олеговна

Название: «Академический графический портрет студента»

Материал: гуашь, кисти различной формы и размера, палитра, бумага формата А3

Главная идея:

Создание реалистичного живописного портрета студентки, выполненного в академической манере, с акцентом на передачу её внутренней силы, стремления к развитию и амбициозности через мимику, позу и детали (волосы, аксессуары), отражающие юность и готовность к вызовам.

Портрет является одним из самых сложных и значимых жанров изобразительного искусства. Он не просто фиксирует внешние черты модели, но и передаёт её внутренний мир, характер, настроение. Академический портрет, выполненный на основе классических традиций, требует от художника не только технического мастерства, но и глубокого понимания анатомии, композиции, цветовых и тональных отношений. Данная работа представляет собой живописный эскиз, в котором автор стремится соединить классические академические приёмы с современным художественным видением.

Образ модели — студентки, находящейся на пороге новых открытий, — раскрывается через уверенный взгляд, собранную позу и продуманные детали. Минималистичные аксессуары и естественная укладка волос подчёркивают вкус и стиль, не отвлекая внимание от главного — характера и устремлённости модели.

Выбор гуаши в качестве основного материала обусловлен её уникальными свойствами. Гуашь позволяет добиваться высокой степени

реализма благодаря способности создавать плавные переходы от светлых тонов к тёмным, что особенно важно для передачи объёма лица, теней и текстуры кожи. Работа с гуашью даёт художнику контроль над интенсивностью красок — от прозрачных лессировок до плотных наслоений, что позволяет нюансировать выражение мимики и эмоций. Кроме того, гуашь легко корректируется во влажном состоянии, что идеально подходит для поэтапной работы над академическим портретом, где требуется многократная проработка деталей без риска испортить работу. Материал равномерно ложится на бумагу, минимизирует блеск и долговечен в условиях учебного процесса.

При создании портрета были проделаны следующие этапы работы:

1. Изучение анатомических пропорций и пластики лица. Поиск характерных особенностей модели (асимметрия, мимические черты).
2. Выполнение подготовительного рисунка на бумаге лёгкими линиями. Компоновка изображения на листе, определение силуэта, основных масс.
3. Прокладка основных цветовых пятен (подмалёвок). Определение светотеневой схемы и общего колорита.
4. Детальная проработка тональных и цветовых отношений. Моделировка объёма лица, передача освещения, лессировка.
5. Завершающий этап: прорисовка мелких деталей (глаз, губ, волос), обобщение второстепенных частей, придание цельности работе.

Исполнение портрета с акцентом на освещение и композицию подчёркивает индивидуальность модели, делая изображение не просто внешним сходством, а художественной интерпретацией внутренней силы и устремлений. Работа демонстрирует, как классические техники могут передавать современные культурные контексты, подтверждая значимость

портрета как средства самовыражения и изучения человеческой индивидуальности.

Портреты

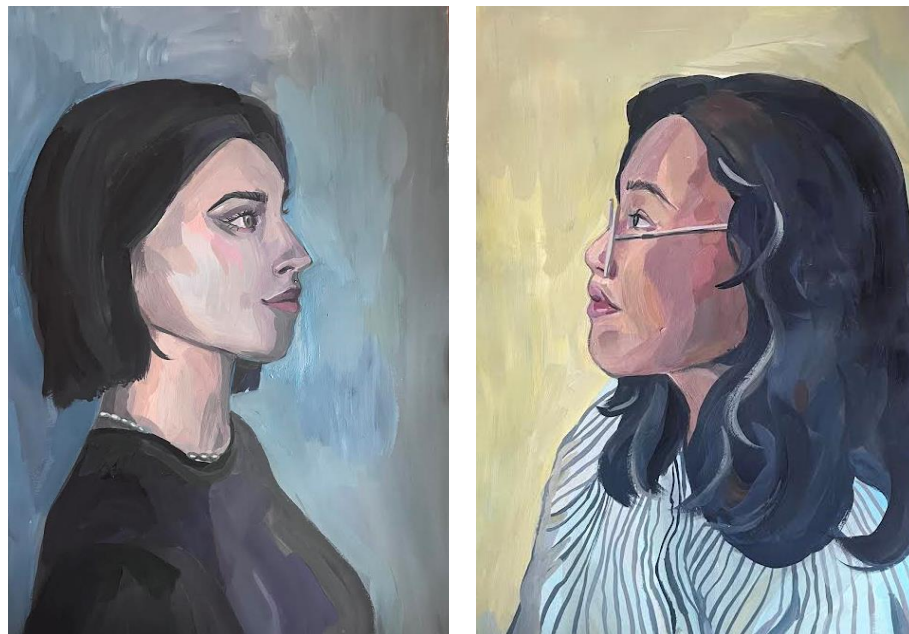


Рис. 1 «Портрет №1» Рис. 2 «Портрет №2»

ОПК-3 Способен организовывать совместную и индивидуальную учебную и воспитательную деятельность обучающихся, в том числе с особыми образовательными потребностями, в соответствии с требованиями федеральных государственных образовательных стандартов	+		
ОПК-4 Способен осуществлять духовно-нравственное воспитание обучающихся на основе базовых национальных ценностей	+		
ОПК-5 Способен осуществлять контроль и оценку формирования результатов образования обучающихся, выявлять и корректировать трудности в обучении		+	
ОПК-6 Способен использовать психолого-педагогические технологии в профессиональной деятельности, необходимые для индивидуализации обучения, развития, воспитания, в том числе обучающихся с особыми образовательными потребностями		+	
ОПК-7 Способен взаимодействовать с участниками образовательных отношений в рамках реализации образовательных программ		+	
ОПК-8 Способен осуществлять педагогическую деятельность на основе специальных научных знаний	+		
ОПК-9 Способен понимать принципы работы современных информационных технологий и использовать их для решения задач профессиональной деятельности	+		
ПК-1 Способен организовывать индивидуальную и совместную учебно-проектную деятельность обучающихся в соответствующей предметной области	+		
ПК-2 Способен поддерживать образы и ценности социального поведения, нормы поведения в мире виртуальной реальности и социальных сетей	+		
ПК-3 Способен организовать различные виды внеурочной деятельности для достижения обучающимися личностных и метапредметных результатов	+		
ПК-4 Способен осуществлять анализ художественных произведений в историко-культурном контексте	+		
ПК-5 Способен создавать композиции в живописи, графике, декоративно-прикладном искусстве	+		

В процессе работы Е.Ю. Чехова продемонстрировал(-а) базовый и продвинутый уровни сформированности проверяемых компетенций.

Студент(-ка) при выполнении выпускной квалификационной работы проявил(-а) себя как ответственный и самостоятельный исследователь, владеющий навыками теоретического освоения информации и практического применения методических знаний.

Содержание ВКР _____ соответствует _____ предъявляемым требованиям.
соответствует / не соответствует

Структура ВКР _____ соответствует _____ предъявляемым требованиям.
соответствует / не соответствует

Оформление ВКР _____ соответствует _____ предъявляемым требованиям.
соответствует / не соответствует

Об использовании Чеховой Е.Ю. ИИ при подготовке ВКР уведомлен/не уведомлен.
Считаю использование искусственного интеллекта в объеме 15,6 % обоснованным.
Выпускная квалификационная работа рекомендуется к защите.

10. 06. 2026 г.

Научный руководитель

 / А.А. Мёдова



СПРАВКА

о результатах проверки текстового документа
на наличие заимствований

ФЕДЕРАЛЬНОЕ ГОСУДАРСТВЕННОЕ
БЮДЖЕТНОЕ ОБРАЗОВАТЕЛЬНОЕ
УЧРЕЖДЕНИЕ ВЫСШЕГО ОБРАЗОВАНИЯ
"КРАСНОЯРСКИЙ ГОСУДАРСТВЕННЫЙ
ПЕДАГОГИЧЕСКИЙ УНИВЕРСИТЕТ ИМ. В.П.
АСТАШЕВА"

ПРОВЕРКА ВЫПОЛНЕНА В СИСТЕМЕ ANTIPLAGIAT.VUZ

Автор работы: Чехова Елизавета Юрьевна
Самодитирование
рассчитано для: Чехова Елизавета Юрьевна
Название работы: Чехова Е.Ю. Развитие культурной осведомленности младших подростков
Тип работы: Выпускная квалификационная работа
Подразделение: Кафедра МХО

РЕЗУЛЬТАТЫ

■ ВНИМАНИЕ, ДОКУМЕНТ ПОДОЗРИТЕЛЬНЫЙ: ОБНУЖДЕНЫ ПОПЫТКИ РАСШИРЕНИЯ ЗАИМСТВОВАНИЙ. РЕКОМЕНДУЕТСЯ ПРОВЕРИТЬ ПОСЛЕДНЮЮ СТРАНИЦУ.

ОБЛАДАНИЯ	2.3%
ОРИГИНАЛЬНОСТЬ	99.3%
ЦИТИРОВАНИЯ	0.83%
САМОЦИТИРОВАНИЯ	16.57%
ИИ-КОНТЕНТ	16.4%



ДАТА ПОСЛЕДНЕЙ ПРОВЕРКИ: 11.06.2024

Структура документа: Проверенные разделы: основная часть с.7-22, 25-56, содержание с.2, приложение с.67-105, введение с.3-6, выходы с.23-24, 57-61
Модули поиска: Сводная коллекция ВЭС; Коллекция открытых публикаций международных издательств; Интернет Плюс; СПС ГАРАНТ: нормативно-правовая документация; Профессиональная лексика. Медицина; IEEE; Публикации РГБ; Профессиональная лексика. АПК и биотех; Профессиональная лексика. Юриспруденция; Патенты СССР, РФ, СНГ; Медицина; СМИ России и СНГ; Переводные заимствования; Шаблоны фразы; PubMed; ИПС Адилет; Цитирование; Коллекция ИБГУ; Парифразирование по базе публикаций открытого доступа PubMed; Сводная коллекция научных работ Беларуси; Парифразированные заимствования по коллекции Интернет в англоязычном сегменте; СПС ГАРАНТ: аналитика; Переводные заимствования IEEE; Парифразирование по Коллекции открытых публикаций международных издательств; Калькулятор; Публикации eLIBRA...

Работу проверил: Мидова Анастасия Анатольевна

ИПО проверяющего

Дата подписи:

Подпись проверяющего



Чтобы убедиться в подлинности справки, используйте QR-код, который содержит ссылку на отчет.

Ответ на вопрос, является ли обнаруженное заимствование пародией, система отвечает на усмотрение пользователя. Предоставленная информация не подлежит использованию в коммерческих целях.