

МИНИСТЕРСТВО ПРОСВЕЩЕНИЯ РОССИЙСКОЙ ФЕДЕРАЦИИ  
федеральное государственное бюджетное образовательное  
учреждение высшего образования  
КРАСНОЯРСКИЙ ГОСУДАРСТВЕННЫЙ ПЕДАГОГИЧЕСКИЙ  
УНИВЕРСИТЕТ им. В.П.Астафьева  
(КГПУ им. В.П.Астафьева)

Институт социально-гуманитарных технологий  
Кафедра социальной педагогики и социальной работы

**КУХАРИЮК МАРИЯ МИХАЙЛОВНА**

ВЫПУСКНАЯ КВАЛИФИКАЦИОННАЯ РАБОТА

«Семейная мастерская» как средство гармонизации детско - родительских  
отношений в семьях, находящихся в социально опасном положении

Направление: 39.03.02 Социальная работа

Направленность (профиль) образовательной программы

Реабилитолог в социальной сфере

ДОПУСКАЮ К ЗАЩИТЕ

Заведующий кафедрой

д. пед. наук, профессор Фурьева Т.В.

\_\_\_\_\_  
Руководитель

канд. пед. наук, доцент Савельева Д.В.

\_\_\_\_\_  
Дата защиты

16.06.2026

\_\_\_\_\_  
Обучающийся: Кухарюк М. М.

\_\_\_\_\_  
Оценка

хорошо

## СОДЕРЖАНИЕ

ВВЕДЕНИЕ.....	3
ГЛАВА 1. ТЕОРЕТИЧЕСКИЕ ОСНОВЫ ГАРМОНИЗАЦИИ ДЕТСКО – РОДИТЕЛЬСКИХ ОТНОШЕНИЙ В СЕМЬЯХ, НАХОДЯЩИХСЯ В СОЦИАЛЬНО ОПАСНОМ ПОЛОЖЕНИИ.....	7
1.1. Понятие «семья в социально опасном положении», критерии отнесения к «семье находящейся в социально опасном положении», основания постановки на учет.....	7
1.2. Способы и формы гармонизации детско - родительских отношений.....	12
1.3. Формы деятельности в КЦСОН, направленные на гармонизацию детско - родительских отношений в семьях, находящихся в социально опасном положении.....	17
Выводы по главе 1.....	22
ГЛАВА 2. ЭМПИРИЧЕСКОЕ ИССЛЕДОВАНИЕ ГАРМОНИЗАЦИИ ДЕТСКО – РОДИТЕЛЬСКИХ ОТНОШЕНИЙ В СЕМЬЯХ, НАХОДЯЩИХСЯ В СОЦИАЛЬНО ОПАСНОМ ПОЛОЖЕНИИ С ПОМОЩЬЮ ОРГАНИЗАЦИИ «СЕМЕЙНОЙ МАСТЕРСКОЙ».....	24
2.1. Анализ деятельности КГБУ СО «КЦСОН Березовский» по сопровождению семей, находящихся в социально опасном положении.....	24
2.2. Результаты входного исследования детско - родительских отношений в семьях, находящихся в социально опасном положении.....	28
2.3. Разработка и апробация «Семейной мастерской» как способа гармонизации детско-родительских отношений в семьях, находящихся в социально опасном положении.....	39
2.4. Результаты повторной диагностики.....	47
Выводы по главе 2.....	52
ЗАКЛЮЧЕНИЕ.....	54
СПИСОК ИСПОЛЬЗОВАННЫХ ИСТОЧНИКОВ.....	56
ПРИЛОЖЕНИЯ.....	61

## ВВЕДЕНИЕ

Институт семьи является одним из самых важных в современном российском обществе. Потому как именно семья закладывает ценности, определяющие дальнейший путь человека. Главной задачей семьи является защита и обеспечение благополучной среды для физического и духовного развития ребенка.

Однако не все взрослые, создав семью, понимают ее ценность и цели ее создания. Одни попадают в сложные обстоятельства, другие в плен собственных дурных привычек. Можно назвать много причин, по которым возникает сложное положение в семье, это может быть связано как с внешними, так и внутренними факторами. Например, если проблемы в семье возникают из-за злоупотребления алкогольными напитками одного или двух родителей, нежелания работать или позиции что все сложности семьи могут разрешить только посторонние люди, тогда можно говорить, что причиной трудностей являются сами члены семьи. Внешними же факторами сложившейся сложной ситуации можно назвать обстоятельства, на которые человек не может повлиять: смерть близкого человека, ухудшения экономических условий в месте проживания, инвалидность и другие.

Некоторые семьи могут самостоятельно справиться с проблемами, которые у них возникли, если им указать на эти проблемы и предложить возможные способы их решения. Однако есть и такие семьи, которые не обладают достаточными моральными, интеллектуальными и финансовыми ресурсами для того, чтобы разрешить свои трудности. Для оказавшихся в подобной ситуации семей, необходима усиленная поддержка общественных институтов и государственных органов.

Среди семей, находящихся в социально опасном положении, таких достаточно много. Так согласно аналитической записке «О состоянии работы и эффективности деятельности по профилактике безнадзорности и правонарушений несовершеннолетних» за 2025 г., «Подростками, не достигшими возраста

привлечения к уголовной ответственности совершено на 7% (с 443 до 474) больше общественно опасных деяний (далее – ООД). В структуре ООД возросло число деяний, носящих имущественный характер, доля которых составила 71,9% (341; 2024 год – 308), а также направленных против жизни и здоровья - на 11,5% (с 78 до 87).»

«Преступность среди несовершеннолетних обусловлена рядом факторов. К ним относятся: необдуманность поступков, уверенность в безнаказанности, возрастные особенности, негативное влияние сверстников, употребление алкоголя и психоактивных веществ. Не менее значимы и проблемы в семье: неблагоприятная атмосфера, отсутствие должного внимания и контроля со стороны родителей. Кроме этого, неумение или нежелание организовать досуг подростка.» [1].

В связи с чем, в 2025 году «комиссия по делам несовершеннолетних и защите их прав Красноярского края дополнительно к приоритетным задачам по предупреждению безнадзорности, беспризорности, правонарушений и антиобщественных действий несовершеннолетних, а также по обеспечению защиты их прав и законных интересов, с учетом выявленных проблем, определила следующие направления:

- формирование духовно-нравственных и семейных ценностей, патриотизма и гордости за своё Отечество;
- принятие эффективных мер по информационной безопасности детей и молодежи, профилактика вовлечения несовершеннолетних в деструктивные движения через интернет-пространство;
- защита и поддержка семьи через: семейно-ориентированный подход в работе, своевременное выявление и адресную помощь;
- развитие института наставничества над детьми, состоящими на различных видах учёта;
- организация работы с несовершеннолетними, нарушившими закон, по изменению их социальной среды, в том числе, вовлечение в деятельность «Движения Первых»» [1].

Проблемы детско – родительских отношений привлекли внимание следующих ученых: А.Я. Варга, В.В. Столин, Л.А. Венгер, Ю.Б. Гиппенрейтер, А.И. Захаров, Р.В. Овчарова.

В связи, с чем на основании норм Федерального закона от 24.06.1999 № 120-ФЗ «Об основах системы профилактики безнадзорности и правонарушений несовершеннолетних», Федерального закона от 28.12.2013 № 442-ФЗ «Об основах социального обслуживания граждан в Российской Федерации», ведётся целенаправленная работа по предупреждению правонарушений среди несовершеннолетних, оставшихся без надзора, а также с их законными представителями, уклоняющимися от выполнения воспитательных функций. Осуществляется комплекс мер по социальной адаптации детей, им предоставляются соответствующие услуги согласно разработанным индивидуальным планам реабилитации. Также оказывается содействие в организации занятости, оздоровления и проведения досуга для подростков.

Вышеуказанную помощь предоставляют специализированные учреждения, такие как комплексные центры социального обслуживания населения. Однако с течением времени и изменениями в обществе и среде, часто необходимо внесение и корректировка и в меры социальной реабилитации семей состоящих на учете как семьи в социально опасном положении.

Объект: процесс гармонизации детско - родительских отношений в семьях, находящихся в социально опасном положении

Предмет: программа сопровождения «Семейная мастерская» как способ гармонизации детско - родительских отношений в семьях, находящихся в социально опасном положении.

Цель работы: разработать и апробировать программу сопровождения «Семейная мастерская» как средства гармонизации детско - родительских отношений в семьях, находящихся в социально опасном положении.

Задачи:

1. Выявить и описать особенности сопровождения семей находящихся в социально опасном положении.

2. Выявить и описать методы и способы гармонизации детско - родительских отношений в семьях, находящихся в социально опасном положении

3. Разработать и апробировать программу психолого - педагогического сопровождения «Семейная мастерская» как средства гармонизации детско - родительских отношений в семьях, находящихся в социально опасном положении.

4. Проанализировать эффективность апробируемой программы.

Гипотеза: предполагается, что использование программы сопровождения «Семейная мастерская» будет способствовать гармонизации детско – родительских отношений в семьях, находящихся в СОП, если в программу будут включены упражнения:

- для развития отношений партнёрства между родителями и детьми;
- для развития навыков совместной прикладной трудовой деятельности;
- для освоения новых навыков взаимодействия между родителями и детьми.

Методы исследования: теоретические (анализ литературы, изучение нормативно-правовых документов по проблеме исследования, обобщение, систематизация; эмпирические (анкетирование); статистические (количественный и качественный анализ данных).

Методики: А.Я. Варга и В.В. Столин; «Стратегии семейного воспитания» С.С. Степанова в модификации И.И. Махонин; опросный лист разработанный вместе со специалистами КГБУ СО «КЦСОН «Березовский».

Экспериментальной базой выступает КГБУ СО «КЦСОН «Березовский».

Выборка представлена семьями СОП взрослыми в возрасте 33-52 лет в количестве 16 человек (родителей).

Структура исследования: работа состоит из введения, двух глав, заключения, списка использованных источников, приложений.

## **ГЛАВА 1. ТЕОРЕТИЧЕСКИЕ ОСНОВЫ ГАРМОНИЗАЦИИ ДЕТСКО – РОДИТЕЛЬСКИХ ОТНОШЕНИЙ В СЕМЬЯХ, НАХОДЯЩИХСЯ В СОЦИАЛЬНО ОПАСНОМ ПОЛОЖЕНИИ**

### **1.1. Понятие семьи в социально опасном положении, критерии отнесения к семье находящейся в социально опасном положении, основания постановки на учёт**

Работа с семьями в социально – опасном положении регулируется следующими нормативно – правовыми актами: Федеральным законом от 24.06.1999 № 120-ФЗ «Об основах системы профилактики безнадзорности и правонарушений несовершеннолетних», Семейным кодексом Российской Федерации, Уголовным кодексом Российской Федерации, Кодексом Российской Федерации об административных правонарушениях, Федеральным законом от 29.12.2012 № 273-ФЗ «Об образовании в Российской Федерации», Федеральным законом от 28.12.2013 № 442-ФЗ «Об основах социального обслуживания граждан в Российской Федерации», постановлением Правительства РФ от 06.11.2013 № 995 «Об утверждении Примерного положения о комиссиях по делам несовершеннолетних и защите их прав», Законом Красноярского края от 31.10.2002 № 4-608 «О системе профилактики безнадзорности и правонарушений несовершеннолетних», постановлением Правительства Красноярского края от 02.10.2015 № 516 – п «Об утверждении Порядка межведомственного взаимодействия органов и учреждений системы профилактики безнадзорности и правонарушений несовершеннолетних в Красноярском крае по выявлению детского и семейного неблагополучия».

В Федеральном законе от 24.06.1999 № 120-ФЗ «Об основах системы профилактики безнадзорности и правонарушений несовершеннолетних» дается следующее понятие семьи, находящейся в социально опасном положении – это семья, имеющая детей, находящихся в социально опасном положении, а также семья, где родители или иные законные представители несовершеннолетних не

исполняют своих обязанностей по их воспитанию, обучению и (или) содержанию и (или) отрицательно влияют на их поведение либо жестоко обращаются с ними.

Закон Красноярского края от 31.10.2002 № 4-608 «О системе профилактики безнадзорности и правонарушений несовершеннолетних» определяет несовершеннолетнего находящегося в социально опасном положении, как лицо в возрасте до восемнадцати лет, которое в следствии безнадзорности или беспризорности находится в обстановке, представляющей опасность для его жизни или здоровья либо не отвечающей требованиям к его воспитанию или содержанию, либо совершает правонарушения или антиобщественные действия.

Согласно точке зрения Л.Я. Олиференко, «социально опасное положение – это такая обстановка в семье несовершеннолетнего ребенка, при которой может возникнуть опасность для него, его жизни или здоровья и которая не может удовлетворить потребности в его воспитании и содержании»[16].

Таким образом, вышеперечисленные, определения связаны с оценкой рисков и угроз для благополучия и развития человека и семьи. Они используются, для определения необходимости вмешательства социальных служб и других организаций, чтобы помочь людям преодолеть трудности и улучшить их условия жизни.

Основные показатели социально опасного положения семьи:

Социально – экономические: длительная безработица одного (обои) родителей, нежелание работать, а также частая смена мест трудоустройства; длительный статус малообеспеченной семьи и низкий материальный достаток; расходование имущества, принадлежащего ребенку, и денежных средств (пособий на ребенка, пенсий по потере кормильца и т.д.) не по целевому назначению; отсутствие элементарных продуктов питания, мебели, постельных принадлежностей и сезонной одежды и обуви. В ряде случаев данные семьи сталкиваются с задолженностями перед организациями, предоставляющими жилищно-коммунальные услуги.

2.Медико – санитарные: антисанитария в жилище, пренебрежение основными правилами гигиены; отсутствие в квартире (доме) отопления и

электричества; наличие у родителей алкогольной или наркотической зависимости, учет в наркологическом или психоневрологическом диспансере; неухоженный и неопрятный вид у детей, частые заболевания и травмы; не выполнение предписаний врача.

3. Социально – демографические: отсутствие стабильного места жительства у родителей, неправильное репродуктивное поведение членов семьи (аборт или отказ от ребенка); конфликты между родителями; агрессивное поведение родителей при разводе; участие родителей или одного из них в деструктивных сектах; лишение родительских прав в отношении других детей.

4. Психолого – педагогические: полное равнодушие родителей и отсутствие заботы, внимания к ребенку; пренебрежение наставлениями учителей и уклонение от контактов с ними; прекращение посещения учебных и развивающих заведений, где зарегистрирован ребенок; использование в качестве методов воспитания жестокости, морального давления и психологического насилия; постоянные и затяжные конфликты внутри семьи и нарушения отношений между ее членами.

5. Криминально аморальные: постановка на учет в органах внутренних дел родителей, нарушение ими общественного порядка; приобщение ребенка к употреблению алкоголя, наркотических и других запрещенных веществ, вовлечение ребенка в преступную деятельность; проявление агрессии и жестокости в семье и вне ее; наличие судимости у членов семьи, приверженных к субкультуре преступного мира; оставление ребенка без пищи, тепла и присмотра; безнадзорность и беспризорность ребенка; пропуски занятий в школе или детском саду без уважительной причины; наличие у ребенка алкогольной или наркотической зависимости; уходы из дома несовершеннолетнего; попрошайничество, бродяжничество, совершение преступлений и правонарушений, совершение суицидальных попыток ребенком.

Согласно Приложению № 1 к «Порядку организации индивидуальной профилактической работы в отношении несовершеннолетних и (или) их семей, в том числе находящихся в социально опасном положении», являющемуся неотъемлемой частью постановления комиссии по делам несовершеннолетних и

защите их прав Красноярского края от 22 марта 2024 года № 29-кдн, существуют определенные критерии, по которым несовершеннолетний и (или) его семья могут быть признаны находящимися в социально опасном положении и, соответственно, взяты на соответствующий учет.

Неисполнение законными представителями обязанностей по воспитанию, образованию, содержанию и защите прав несовершеннолетних, выражающееся в систематическом пренебрежении родительскими обязанностями и неоднократном привлечении к ответственности, включает следующие аспекты: необеспечение лечения ребенка, требующего медицинского сопровождения; проживание семьи в антисанитарных и представляющих угрозу жизни условиях, характеризующихся ветхостью жилого фонда, антисанитарией, захламленностью и постоянным неприятным запахом; ненадлежащее обеспечение базовых потребностей несовершеннолетних, включая питание, одежду, обувь, а также отоплением и электроэнергией; систематическое оставление детей без должного присмотра на продолжительное время; непринятие родителями мер по обеспечению семьи предметами первой необходимости и отсутствие у семьи постоянного места жительства. Данные обстоятельства могут быть усугублены систематическим злоупотреблением родителями алкогольными напитками и употреблением наркотических средств.

Неблагоприятным для детского поведения признается родительское воздействие, при котором несовершеннолетних вовлекают в бродяжничество и (или) попрошайничество, склоняют к употреблению алкоголя и наркотиков, демонстрируют поведение, противоречащее общественной морали, ориентируют на криминальные субкультуры и иные разрушительные направления.

К этой категории относят насильственное либо унижающее воздействие на ребенка, исходящее от родителей, иных лиц, которым закон поручает представительство, а еще от других членов семьи и родни. В тот же круг входят деяния родителя или такого представителя, когда они направлены против жизни, здоровья и половой неприкосновенности несовершеннолетнего. Психическое давление выражается в оскорбительных высказываниях, унижении ребенка,

намеренном разрыве контактов с окружающими, искусственном ограничении общения, угрозах в его адрес и общем напряжении семейной среды, разрушающем детско-родительское взаимодействие. Отдельным проявлением выступает физическое воздействие, побои, истязания и причинение телесных повреждений. Отдельно выделяют и сексуальное насилие.

К данной категории несовершеннолетнего относят многократные самовольные уходы из семьи либо из образовательного (медицинского) учреждения, в ситуациях нарушения детско-родительских отношений; отклоняющееся поведение, склонность к правонарушениям и преступлениям; неоднократные попытки суицида; регулярное ночное пребывание в общественных местах; употребление алкогольной продукции, наркотических, психотропных и одурманивающих веществ.

При отсутствии надзора либо беспризорности несовершеннолетний оказывается в условиях, опасных для жизни и здоровья, либо в среде, не соответствующей требованиям к воспитанию или содержанию; подобное образует соответствующее основание.

Достаточным основанием признается даже один установленный случай общественно опасного деяния либо преступления. К той же группе относятся ситуации, когда несовершеннолетний выступает обвиняемым или подозреваемым по делу о преступлении. Сюда же входят случаи обвинения либо подозрения в совершении преступления при условии избрания в отношении лица меры пресечения, предусмотренной Уголовно – процессуальным кодексом РФ.

При совершении несовершеннолетними административных правонарушений нужно учитывать тяжесть правонарушения, время, место, умысел.

Вопрос о признании семьи находящейся в социально опасном положении решают после рассмотрения совокупности обстоятельств, а не по одному признаку. При таком рассмотрении учитывают личные характеристики несовершеннолетнего, возраст, состояние здоровья, особенности развития, отношение родителей, наличие травм и иные сходные данные. Затем

рассматривают обстоятельства, связанные с родителями, готовность защищать права и интересы ребенка, усилия по созданию нужных условий, заболевания родителей и иные сопоставимые факторы. Учитываются и условия повседневной жизни ребенка, место проживания, соответствие потребностям несовершеннолетнего, социальное окружение семьи, прежние случаи жестокого обращения или пренебрежения, подлежащие обязательному учету [24].

Следовательно, статус семьи СОП присваивается при наличии вышеуказанных признаков и оснований в совокупности. А каждый случай является индивидуальным и требует тщательного анализа и всестороннего рассмотрения.

## **1.2. Способы и формы гармонизации детско - родительских отношений**

В современном российском обществе наблюдается особый кризис института семьи. Его признаки — рост числа неблагополучных и неполных семей, нестабильность семейных структур, отклонения в ценностях и нормах, уменьшение количества браков и увеличение разводов, а также утрата доверия внутри семьи и душевных связей между детьми и родителями. В связи с этим, большое внимание привлекают детско – родительские отношения.

А.Я. Варга и В.В. Столин рассматривают детско-родительские отношения как многокомпонентный комплекс взаимных эмоциональных направленностей между родителями и ребенком, сложившихся моделей взаимодействия в коммуникации формата «родитель-ребенок» и родительских представлений, интерпретаций, оценок характера, личности и поступков ребенка [19].

Объясняя происхождение сферы, Л.А. Венгер связывает её с тремя основаниями, личностью родителя, особенностями ребёнка и культурно-исторической средой отношений [27]. Под детско-родительскими отношениями он понимает целостную систему взаимосвязей взрослого и ребёнка, состоящих в непосредственном родстве; возникновение данных связей относится к моменту появления ребёнка на свет.

Для достижения большего эффекта, применения средств и методов улучшающих детско - родительских отношения, предлагается гармонизация данных средств и методов.

Гармонизировать – согласовать, привести в соответствие, сделать процесс единоподобленным [25].

Гармонизация отношений между родителями и детьми требует не резкого вмешательства в устоявшийся и зачастую закрытый процесс семейного воспитания, а чуткого и внимательного изучения специфики каждой семьи, а также партнёрского взаимодействия с родителями.

Важнейшими элементами родительской позиции здесь выступают эмоциональное отношение к ребёнку, мотивы и ценности родительства, цели воспитания, а также наиболее эффективные способы общения с ребёнком и разрешения конфликтных ситуаций. Правильно поставленные задачи и корректно выбранные методы, формы и приёмы, могут помочь в построении здоровых отношений между детьми и родителями [15].

В современной практической психологии предлагается множество методов направленных на устранение недостатков в поведении, либо психологии индивидуума. Эти методы направлены на развитие личности и формирование конструктивных форм взаимодействия.

Программа «Уроки общения»: Ю.Б. Гиппенрейтер разработала программу, основанную на модели Т. Гордона, которая охватывает темы безусловного принятия ребенка, эмпатийного слушания и разрешения семейных конфликтов.

Совместную психотерапию предложил А.И. Захаров и акцентировал внимание на совместной психотерапии родителей и детей, что позволяет улучшить понимание отношений внутри семьи. Этот метод особенно эффективен при хронических неврозах у детей.

Р.В. Овчарова предложила метод экспресс-диагностики для выявления проблем в семьях с педагогически и социально запущенными детьми. На основе результатов разрабатываются адресные программы, включающие методы, такие как эмоциональная децентрация и релаксация.

Социально-психологический тренинг: А.А. Осипова выделяет социально-психологический тренинг как эффективный метод, который включает групповые дискуссии и ролевые игры, способствующие развитию навыков взаимодействия и рефлексии [18].

В.А. Рахматшаева разработала психотренинг «Грамматика общения», который помогает родителям освоить навыки эффективного общения с детьми, включая темы самооценки и управления эмоциями.

Р.В. Овчарова также предложила когнитивно-поведенческий тренинг, который использует видеотренинг и ролевые игры для изменения негативных моделей поведения в семье [41].

В центрах комплексной социальной поддержки ведут работу по укреплению детско-родительских отношений.

Сопровождение семьи, находящейся в социально опасном положении, организуют на основе согласованного участия учреждений и органов системы профилактики.

Специалисты подключают к работе с семьёй другие субъекты, поддерживают связь с сотрудниками организаций, участвующих в реабилитации семьи.

Помощь родителям в решении проблем, возникающих в процессе воспитания и обучения детей. Например, обучение навыкам воспитания детей и ответственного отношения к ним.

Формирование и развитие социальной ответственности и родительских компетенций. Обучение родителей основам целеполагания: постановке и планированию алгоритма достижения цели. Развитие умений поиска и использования семейных и личностных ресурсов.

Для улучшения взаимоотношений между родителями и детьми в семьях, находящихся в условиях социально опасного положения, используются следующие методы:

- Социальный патронаж — проведение оценки условий жизни, знакомство с членами семьи и наблюдение за семейной обстановкой и взаимоотношениями.

- Консультирование — помощь членам семьи в формировании культуры семейных отношений с учетом их возраста и индивидуальных особенностей психического развития.

- Психологические занятия, с элементами тренинга с членами семьи.

- Информационно - просветительская работа — разъяснение влияния супружеских отношений и типа семейного воспитания на развитие негативных отклонений в поведении детей.

- Психологическое консультирование — консультации детей и родителей, направленные на восстановление детско-родительских отношений.

- Арт-терапия — направление основанное на использовании искусства и творчества для улучшения психоэмоционального состояния человека (рисунок, коллаж, сказкотерапия).

- Игровая технология — включение детей в позитивные социальные отношения, их самореализация в процессе социального взаимодействия.

- Создание развивающего пространства для сотрудничества взрослого и ребёнка [39].

Некоторые программы, направленные на работу с детско-родительскими отношениями:

Программа «Мы вместе» — помогает формированию представлений о ценностях, традициях и обязанностях в семье. Также включает диагностику отношений детей и родителей, межличностных отношений, работу с теми, кому, по результатам диагностики, необходима психологическая помощь.

Программа «Школа ответственного родительства» — форма родительского клуба, обеспечивающая подготовку родителей к роли первых педагогов своего ребёнка. Программа ориентирована на семьи, воспитывающие сирот и детей, оставшихся без родительской опеки, а также на семьи с детьми-инвалидами.

Программа «Семейный навигатор» — семейный клуб для родителей с детьми, в котором один раз в месяц в неформальной обстановке родители обсуждают актуальные для них темы, делятся опытом, а дети участвуют в творческих мастерских. Встречи клуба направлены на активизацию внутренних

ресурсов семьи, создание мотивации всех членов семьи для решения проблем, укрепление внутрисемейных отношений [2].

В настоящее время наблюдается увеличение количества неблагополучных и неполных семей, нестабильность семейных структур, а также изменение традиционных ценностей и норм. Всё это сопровождается снижением доверия и эмоциональной близости между родителями и детьми. В подобной ситуации детско-родительские отношения становятся особенно важными, ведь именно семья остаётся ключевым институтом формирования личности.

Для их гармонизации требуется не резкое вмешательство, а внимательное изучение специфики каждой семьи и партнёрское взаимодействие с родителями. Ключевыми элементами здесь выступают эмоциональное принятие ребёнка, осознанные мотивы родительства, цели воспитания и эффективные способы общения.

В социальной работе применяется ряд методов и программ, направленных на улучшение детско-родительских отношений. Среди них — программы по развитию навыков общения и эмпатии, тренинги, арт-терапия и игровые технологии.

Особое внимание уделяется семьям, находящимся в социально опасном положении: для них реализуются меры социального патронажа, консультирования, психологических занятий и информационно-просветительской работы. Программы, такие как «Мы вместе», «Школа ответственного родительства» и «Семейный навигатор», способствуют формированию семейных ценностей, развитию родительских компетенций и укреплению внутрисемейных связей.

Таким образом, для преодоления кризиса семьи и гармонизации детско-родительских отношений необходим комплексный подход, сочетающий диагностику, просвещение, тренинговую работу и индивидуальное консультирование. Только систематическая и целенаправленная поддержка семей, особенно тех, которые находятся в сложных жизненных ситуациях, может

обеспечить формирование здоровых взаимоотношений, развитие личности ребенка и укрепление института семьи в целом.

### **1.3. Формы деятельности в КЦСОН, направленные на гармонизацию детско-родительских отношений в семьях, находящихся в социально опасном положении**

Мероприятия, направленная на гармонизацию взаимоотношений родителей и детей в семьях находящихся в социально опасном положении, в «КЦСОН «Березовский», ведется отделением социальной помощи семье и детям.

Предоставление необходимых социальных услуг, осуществляется на длительной основе.

Основные цели деятельности отделения направлены на создание условий для эффективного функционирования семьи, восстановления утраченного социального статуса, органичного развития детей из семей, оказавшихся в кризисной ситуации, а также праву семьи и детей на защиту и помощь со стороны государства, оказание содействия развитию семьи как института, улучшение социального здоровья, благополучия, гуманизации связей семьи с обществом и государством, гармонизацию внутрисемейных отношений [36].

Ключевые векторы работы, направленной на налаживание и укрепление взаимопонимания в семье, включают:

Просветительская работа: консультации и профилактические беседы на темы: «Влияние семьи на детей», «Воспитание «трудного» ребенка», «Преступность несовершеннолетних и неблагополучная семья», «Особенности подросткового возраста», «Ребенок учится тому, что видит у себя в доме», «Право на любовь и заботу», «Создание благоприятной семейной атмосферы», «Роль семьи в профилактике экстремизма и терроризма» и др., в ходе проведения, которых специалисты разъясняют отрицательное психологическое влияние, которое оказывает неблагополучная семья на личность несовершеннолетних.

Содействие в оздоровлении, летнем отдыхе, организации досуга несовершеннолетних детей. Специалистами применяются следующие формы отдыха и занятости:

1) Информирование о действующей на территории Березовского района системе дополнительного образования (кружки по интересам, клубы общения, секции и др.). Проведение опроса несовершеннолетних, состоящих на различных видах учета, с целью выявления реальной занятости.

2) Привлечение несовершеннолетних, состоящих на различных видах учета к организации и участию в различных мероприятиях, организованных КГБУ СО «КЦСОН «Березовский» (акции, праздники, конкурсы и т.д.).

3) Размещение на официальном сайте учреждения, социальных сетях информации, о работе действующих на базе КГБУ СО «КЦСОН «Березовский» клубе любителей настольных игр «Параллель», творческих мастерских: «Поверь в себя», «Лучик света».

4) Знакомство семей с детьми с сайтами: «Все конкурсы 2025», «Русское географическое общество».

5) Консультирование родителей о возможности получения путевок для несовершеннолетних в детские оздоровительные лагеря и на санаторно-курортное лечение.

6) Консультирование родителей о возможности временного трудоустройства несовершеннолетних в рамках проекта «Трудовые отряды старшеклассников».

С целью предупреждения кризисных состояний постоянно осуществляются профилактические часы, занятия с несовершеннолетними, ориентированные на знакомство со своими психологическими особенностями, сильными и слабыми сторонами, способами снятия тревожности; тренинги межличностного общения, ценностных ориентаций.

Так же в рамках реализации данного направления проводятся следующие мероприятия:

- Организация работы по учету семей, в которых возможны факты жестокого обращения с детьми, семейных конфликтов, осложнений в детско-родительских отношениях.

- Беседы профилактического характера с детьми, родителями: «У подростка плохая компания», «Как контролировать эмоциональное состояние подростка», «Причина детских суицидов», «Как преодолеть стресс?», «Человек, продли свой век!» и др.

- Индивидуальное консультирование родителей по вопросам проблемных взаимоотношений с детьми.

- Информирование о работе детского телефона доверия.

В семьях с несовершеннолетними проводятся диагностики: визуальное наблюдение, беседы. Также используются:

- Тест «Семейная социограмма» (Э.Эйдемиллер, В.Юстицкий).

- Тест «Стратегии семейного воспитания» (С. Степанов).

- Опросник эмоциональных отношений в семье (Е.И.Захаровой).

- Индивидуальное занятие «Стресс» с выполнением упражнений по тетради самопомощи «Тревога и страх». Знакомство с сайтом для подростков «Помощьрядом.рф».

- Занятие-практикум «Стресс и стрессоустойчивость». Просмотр и обсуждение фильма «Наш - выбор успешная жизнь» (с группой учащихся либо индивидуально).

Работа с несовершеннолетними направлена на стабилизацию психологического состояния, выбор правильных ориентиров, выработку скрытых внутренних ресурсов.

Выдаются памятки с рекомендациями как сохранить психологическое здоровье. В работе используются арт-терапевтические упражнения, игротерапия, беседы.

Реализуются 5 программ, направленных на работу с семьей и детьми:

1. «Слагаемые счастливой семьи» - направлена на помощь родителям сохранить контакт с ребенком, научиться лучше понимать его и себя, вместе

преодолевать трудности взросления, избежать ошибок, чтобы вырастить здоровых и счастливых детей.

2. Семейный клуб настольных игр "Параллель" - программа клуба позволяет познакомить участников с многообразием современных научно-познавательных настольных игр; сформировали практические игровые умения и навыки; расширили кругозор, узнали о различных сторонах жизни через игру.

3. В 2025 году в КГБУ СО «КЦСОН «Березовский» состоялось торжественное открытие Семейной мастерской. Основная цель мастерской — повышение потенциала семей с детьми для выхода на уровень самообеспечения, создание условий для продуктивной деятельности и укрепления детско-родительских отношений. [2].

В «КЦСОН «Березовский»» отделение социальной помощи семье и детям выстраивает сопровождение семей, находящихся в социально опасном положении, с ориентацией на более согласованные и прочные детско-родительские отношения. Деятельность организована как единая, последовательно выстроенная система, где приоритет отдан продолжительной поддержке, соблюдению прав детей и созданию условий для полноценного развития детей.

Реализация поставленных задач предусматривает разъяснительную работу, организацию досуга и оздоровительных мероприятий для несовершеннолетних, предупреждение кризисных состояний, индивидуальные консультации и изучение особенностей семейного взаимодействия.

В работе отделения приоритет отдан не только разъяснительным встречам, но и систематическому сопровождению семей, специалисты ведут консультационную и профилактическую работу, помогая родителям лучше ориентироваться в вопросах воспитания. Отдельный акцент сделан на том, чтобы показать, как домашняя обстановка и характер отношений в семье отражаются на становлении личности ребёнка, и на предупреждении противоправного поведения и иных неблагоприятных проявлений у подростков. Одним из направлений выступает включение ребят и родителей в общее дело.

Для данной цели служат клубы, творческие мастерские и участие в общественно полезных акциях. Через такие формы взаимодействия семейные связи становятся прочнее, а навыки общения развиваются увереннее. Для предупреждения трудностей эмоционального реагирования и поведения используют тренинговые занятия, личные консультационные встречи, приёмы арт-терапии и игровые способы работы.

В этой работе применяются актуальные инструменты обследования. Они помогают установить, каким образом выстраивается воспитание в семье, какая эмоциональная атмосфера в ней складывается и как формируются взаимоотношения между людьми. Персональная консультативная поддержка помогает родителям вырабатывать способы урегулирования спорных ситуаций, а детям – укреплять психоземциональную устойчивость и выстраивать конструктивные жизненные установки.

Практическое воплощение поставленных задач связано с комплексом инициатив, «Слагаемые счастливой семьи», семейный клуб настольных игр «Параллель» и программа «Семейная мастерская». Смысл каждой инициативы – развитие родительской компетентности, укрепление доверия и согласованного взаимодействия внутри семьи, и еще рост внутреннего ресурса семьи для самостоятельного преодоления возникающих трудностей.

Предупреждению социального риска и помощи детям, переживающим кризис, служит семейная среда при сохранении стабильности, ответственности и психологического благополучия; так при укреплении согласия между детьми и родителями деятельность «КЦСОН «Березовский» дает нужный результат.

## Выводы по главе 1

Семья в социально опасном положении отличается тем, что это не просто семья с низким доходом и бытовыми трудностями. Проблемы здесь гораздо глубже и сложнее и затрагивают многие сферы. В таких семьях существует реальная угроза жизни, здоровью и нормальному развитию ребенка из-за неудовлетворительного исполнения обязанностей родителями по содержанию, воспитанию и обучению детей, неблагоприятное воздействие, жестокое обращение.

Причинами, по которым семья может быть поставлена на учет, являются: невыполнение родительских обязанностей, проблемы психического здоровья и поведенческие отклонения детей, отсутствие контроля за детьми, отсутствие заботы о потребностях ребенка, а также жестокое обращение. Каждый случай индивидуален и требует всестороннего анализа и учета психологических, социальных и экономических факторов. Для принятия решения о том, что семья находится в социально опасном положении, комиссией учитываются такие факторы как: индивидуальные особенности несовершеннолетнего (возраст, состояние здоровья, особенности развития, отношение родителей, наличие травм и прочее); факторы связанные с родителями (стремление защищать интересы и права ребенка, желание и усилия обеспечивать необходимые условия, заболевания родителей и другое); факторы относящиеся к жизненным и обстоятельствам (условия проживания, социальное окружение семьи, возможность обеспечить потребности ребенка, наличие случаев безответственного отношения к нуждам ребенка или жестокого отношения ранее).

Следовательно, статус семьи СОП присваивается при наличии вышеуказанных признаков и оснований в совокупности. А каждый случай является индивидуальным и требует тщательного анализа и всестороннего рассмотрения.

Методы способствующие гармонизации детско-родительских отношений разнообразны и включают патронаж, консультирование, психологические тренинги, информационно-просветительскую работу, искусство-терапию, игровую терапию и психодиагностику. Эти методы способствуют повышению родительской компетентности, укреплению взаимосвязи поколений и созданию позитивной семейной атмосферы. Указанные методы и подходы помогают восстановить стабильность и гармонию в семье, защитить права и интересы детей, создать условия для полноценного воспитания и развития нового поколения.

## **ГЛАВА 2. ЭМПИРИЧЕСКОЕ ИССЛЕДОВАНИЕ ГАРМОНИЗАЦИИ ДЕТСКО – РОДИТЕЛЬСКИХ ОТНОШЕНИЙ В СЕМЬЯХ, НАХОДЯЩИХСЯ В СОЦИАЛЬНО ОПАСНОМ ПОЛОЖЕНИИ С ПОМОЩЬЮ ОРГАНИЗАЦИИ «СЕМЕЙНОЙ МАСТЕРСКОЙ»**

### **2.1. Анализ деятельности КГБУ СО «КЦСОН Березовский» по сопровождению семей, находящихся в социально опасном положении**

КГБУ СО «КЦСОН Березовский» (далее Учреждение) – это краевое государственное бюджетное учреждение социального обслуживания, комплексный центр социального обслуживания населения. Учреждение создано для оказания услуг, в целях обеспечения реализации, предусмотренных законодательством РФ, Красноярского края полномочий Учредителя в сфере социального обслуживания граждан.

Предметом деятельности Учреждения является предоставление социальных услуг гражданам, признанным в установленном порядке нуждающимися в предоставлении социальных услуг, в полустационарной форме социального обслуживания и в форме социального обслуживания на дому.

Целями деятельности Учреждения являются: оказание постоянной, периодической, разовой помощи получателям социальных услуг в целях улучшения условий их жизнедеятельности и (или) расширения их возможностей самостоятельно обеспечивать свои основные жизненные потребности с учетом категорий получателей социальных услуг, состояния их здоровья, возраста, социального положения и других обстоятельств, которые приводят или могут привести к ухудшению условий их жизнедеятельности.

Для достижения указанных целей Учреждение осуществляет следующие основные виды деятельности:

- оказание социально-бытовых услуг, направленных на поддержание жизнедеятельности получателей социальных услуг в быту;
- оказание социально-медицинских услуг, направленных на поддержание и сохранение здоровья получателей социальных услуг путем организации ухода,

оказания содействия в проведении оздоровительных мероприятий, систематического наблюдения за получателями социальных услуг для выявления отклонений в состоянии здоровья;

- оказание социально-психологических услуг, направленных на оказание помощи в коррекции психологического состояния получателей социальных услуг для адаптации в социальной среде [3].

Организационная структура управления Учреждения представлена на рисунке 1.

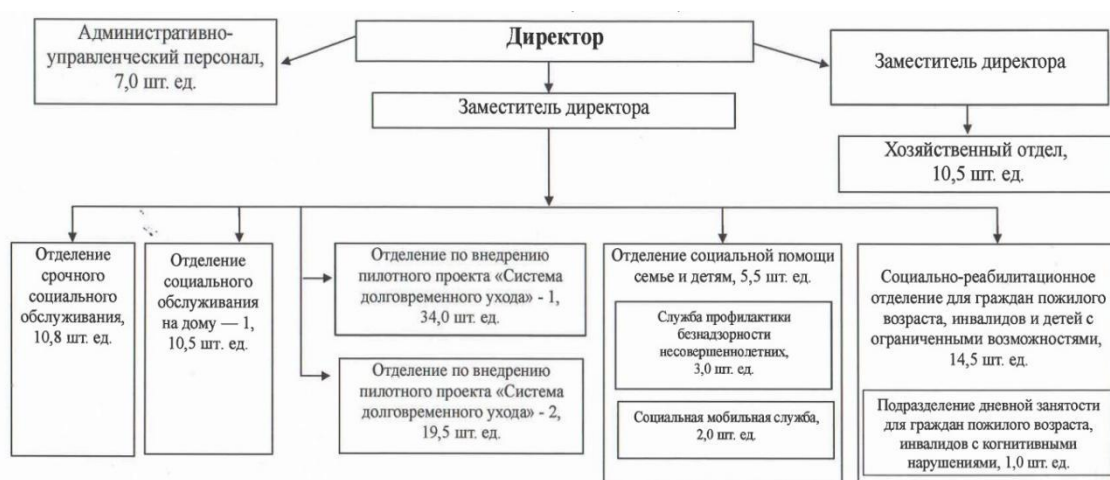


Рисунок 1 – Организационная структура управления КГБУ СО «КЦСОН Березовский» [10]

Органом управления Учреждения является руководитель Учреждения и Общее собрание работников Учреждения.

Директор выступает в качестве руководителя Учреждения и назначается на должность, а также освобождается от нее по решению Учредителя в соответствии с действующим законодательством. К некоторым полномочиям его деятельности можно отнести:

- без доверенности действует от имени Учреждения, представляет его во всех учреждениях, предприятиях и иных организациях, в судах;
- осуществляет оперативное руководство деятельностью Учреждения;
- в пределах, установленных трудовым договором и настоящим Уставом, заключает сделки, договоры, соответствующие целям деятельности Учреждения,

выдает доверенности, открывает лицевые счета в порядке, предусмотренном законодательством;

- выполняет иные функции, вытекающие из Устава.

Общее собрание (конференция) работников является коллегиальным органом управления Учреждением. Общее собрание (конференция) работников Учреждения состоит из всех работников Учреждения.

В компетенцию Общего собрания (конференции) работников Учреждения входит:

- рассмотрение изменений и дополнений к уставу;

- разрешение других вопросов в соответствии с повесткой дня заседания, определенной председателем.

Таким образом, КГБУ СО «КЦСОН Березовский» создано в целях обеспечения реализации, предусмотренных законодательством РФ, Красноярского края полномочий Учредителя в сфере социального обслуживания граждан.

Учреждение предоставляет социальные услуги в отношении различных социально уязвимых категорий и групп населения. Сюда входят семьи с детьми, оказавшиеся в социально уязвимом положении. В этом случае они являются получателями социальных услуг.

Отделение социальной помощи семье и детям компетентно в предоставлении социальных услуг. К основным видам услуг, которые оказываются таким отделением, относятся социально-бытовые услуги, обеспечивающие помощь в организации повседневной жизни семьи и создание комфортных условий для воспитания детей.

Большую роль играет социально-психологическая помощь: консультации специалистов помогают снизить уровень эмоционального напряжения, наладить детско-родительское взаимодействие, поддержать родителей в кризисных обстоятельствах.

Неотъемлемым направлением является социально-педагогическая поддержка, которая способствует развитию воспитательных навыков у родителей,

повышению их ответственности и формированию благоприятного микроклимата в семье. Социально - медицинские услуги включают информирование о возможностях сохранения здоровья детей, содействие в прохождении профилактических и лечебных мероприятий.

Также важны услуги по правовой поддержке: родители получают разъяснения по вопросам защиты прав ребенка, порядка получения пособий и льгот, оформления необходимых документов.

Также данным учреждением предоставляется социальное сопровождение семей с детьми, с целью улучшения их социально – экономическое положение.

Отделение предоставляет необходимые социальные услуги, которые оказываются на долгосрочной основе семьям с несовершеннолетними детьми и детям, оказавшимся в кризисной ситуации находящимся в социально опасном положении.

Ключевые направления деятельности отделения включают создание условий, способствующих укреплению семей, обеспечение полноценного развития детей из семей, переживающих кризис, помощь в реализации права семьи и детей на защиту и помощь со стороны государства, оказание содействия развитию семьи как института, улучшение социального здоровья, благополучия, гуманизации связей семьи с обществом и государством, гармонизацию внутрисемейных отношений.

## **2.2. Результаты входного исследования детско - родительских отношений в семьях, находящихся в социально опасном положении**

Входное исследование было проведено на базе отделения социальной помощи семье и детям Комплексного центра социального обслуживания «Березовский» Красноярский край, городской округ город Красноярск, г.п. Березовка.

В исследовании приняло участие 16 человек (из расчёта 1 опрошенный родитель - 1 семья).

Согласно данным аналитического отчёта, представленным отделением социальной помощи семье и детям, причинами постановки семей и несовершеннолетних в категорию находящиеся в социально опасном положении» в 2025 году являются: «ненадлежащее исполнение родительских обязанностей (2 семьи), совершение общественно опасного деяния (6 подростков), совершение уголовно – наказуемого преступления (5 подростков), подозреваемый в совершении преступления (3 несовершеннолетних), употребление алкогольной продукции (1 подросток)» [2].

В связи, с вышеизложенным, можно сделать выводы о том, что на фоне причин постановки семей и несовершеннолетних в категорию находящихся в социально опасном положении, ухудшаются и разрушаются и детско - родительские отношения. Одним из важнейших направлений индивидуальной профилактической работы является именно укрепление и восстановление детско - родительских отношений. Для изучения взаимоотношений между родителями и детьми участников исследования мы использовали: методику А.Я. Варги и В.В. Столина, методику «Стратегии семейного воспитания» С.С. Степанова в модификации И.И. Махонинй.

1. Основой методики служит опросник, он дает возможность по-разному фиксировать мыслительную, чувственную и деятельностьную стороны изучаемого явления. В психологии подобное образование рассматривается как сохраняющая постоянство внутренняя ориентация личности. В подходе А.Я. Варги и В.В.

Столина родительское отношение описывается как психологически значимая система переживаний и действий взрослых в адрес ребенка.

61 структура опросника состоит из пяти шкал; каждой шкале соответствует определенное измерение родительского отношения, принятие – отвержение ребенка, кооперация, симбиоз, контроль и реакция на неудачи ребенка [22].

Таблица 1 – Критерии оценки по методике А.Я. Варги и В.В. Столина

Наименование шкалы	Описание
Принятие - отвержение	Представляет оценку эмоционального состояния, связанного с ребенком, которая может принимать как позитивные, так и негативные значения.
Кооперация	Демонстрирует готовность взрослых к партнерству с ребенком, их искреннюю заинтересованность и активное участие в его деятельности.
Симбиоз	Задача данной шкалы, заключается в выявлении того, проявляет ли родитель стремление к эмоциональной близости с ребёнком или, напротив, дистанцируется от него, предпочитает сохранять психологическую дистанцию, что характеризует специфику их взаимодействия.
Контроль	Является показателем степени контроля со стороны взрослого по отношению к ребёнку.
Отношение к неудачам ребёнка	Данная шкала отражает то, каким образом взрослые оценивают возможности ребенка, его сильные и слабые стороны, а также достижения и промахи.

Таблица 2 – показатели оценки по методике А.Я. Варги и В.В. Столина

Показатель	Балл
Низкий	1-2
Средний	3-5
Высокий	6-7, 7-8

Проведенный анализ выявил характерные типы родительских отношений в семьях, находящихся в социально опасном положении. Развернутые данные, полученные в ходе опроса, можно найти в Приложении Д, а также на иллюстрациях 2 – 6.



Рисунок 2 - Распределение полученных результатов по шкале «принятие/отвержение» в семьях находящихся в социально опасном положении

По шкале «принятие/отвержение» 69% (11) семей получили низкие баллы свидетельствуют о преобладании негативных эмоций взрослого по отношению к ребёнку, таких как недовольство, гнев, разочарование или даже неприязнь. Взрослый воспринимает ребёнка как неспособного достичь успеха, сомневается в его перспективах и умениях, проявляя пренебрежительное отношение. Очевидно, что человек с такими установками не способен эффективно исполнять роль воспитателя.

25 % (4) семей получили средний балл, что означает что родители высоко оценивают способности ребёнка, но могут испытывать злость, раздражение и другие негативные чувства по отношению к поведению своего ребёнка.

Высокий балл получили всего 6 % (1) родителей что говорит о ярко выраженном позитивном восприятии ребёнком со стороны взрослого. Это означает, что взрослый искренне принимает ребёнка таким, каким он является, ценит его уникальность, поощряет его увлечения, поддерживает начинания, охотно посвящает своё время общению с ребёнком и не испытывает сожалений по этому поводу.



Рисунок 3 - Распределение полученных результатов по шкале «кооперация» в семьях находящихся в социально опасном положении

По шкале «кооперация» 62% (10) семей получили низкие баллы говорит о том, что взрослый мало вовлечен в воспитание, а возможности своего ребёнка оценивает низко.

25 % (4) опрошенных родителей получили средние баллы, что говорит о положительной оценки способностей ребенка. Но могут испытывать злость, раздражение и другие негативные чувства по отношению к поведению своего ребёнка.

Показатель высокого уровня интереса взрослых к интересам детей, положительной оценки способностей последних, поддержки детской инициативы

и стремления общаться с детьми на равных зафиксирован у 13 % (2) опрошенных родителей. Эти родители демонстрируют заинтересованность в увлечениях своего ребёнка, открыто признают его таланты и способности, предоставляют возможности для проявления самостоятельности и активно участвуют в развитии ребёнка, взаимодействуя с ним на партнерской основе.



Рисунок 4 - Распределение полученных результатов по шкале «симбиоз» в семьях находящихся в социально опасном положении

Низкие баллы были зафиксированы у 56 % (9). Такие результаты свидетельствуют о психологической дистанции между ребенком и родителем и дефиците внимания и заботы. Таким образом можно отметить что, успешность исполнения роли воспитателя сильно снижается.

38% (6) родителей, в результате опроса получили средние значения. Высокий балл по вышеуказанной шкале получили 6 % (1) что говорит о том что, в таких семьях взрослый стремится поддерживать тесную эмоциональную связь с ребёнком, уделяя внимание его потребностям и защищая от возможных трудностей.



Рисунок 5 - Распределение полученных результатов по шкале «контроль» в семьях находящихся в социально опасном положении

Низкие баллы по данной шкале получило больше всего родителей 69%. Данные показатели свидетельствуют полное отсутствие надзора за поведением ребенка со стороны взрослого, что также препятствует эффективному обучению и воспитанию.

Родителей, получивших средний балл достаточно не много всего 31 % опрошенных. Средний балл по этой шкале показывает оптимальный уровень ответственности взрослого. Такой родитель обеспечивает необходимую поддержку своему ребенку, но и стимулирует развитие самостоятельности у него.

Ни у одного опрошенного родителя не выявлен высокий показатель по данной шкале. Высокие баллы по шкале контроль сигнализирует о слишком жестком стиле поведения взрослого в отношении ребенка, что характеризуется требованием беспрекословного подчинения и установлении строгих дисциплинирующих рамок. Взрослый склонен навязывать ребенку собственные предпочтения во всех аспектах жизнедеятельности, что ограничивает развитие самостоятельности и негативно сказывается на эффективности педагогического процесса.



На рисунке 6 - Распределение полученных результатов по шкале «отношение к неудачам ребенка» среди семей, находящихся в социально опасном положении

Согласно шкале «отношение к неудачам детей», 37% родителей из семей, признанных социально опасными, демонстрируют низкий уровень осведомленности о неудачах своих детей. Подобная картина указывает на то, что неудачи ребенка взрослыми не преувеличиваются, они рассматриваются как случайный эпизод и сопровождаются сохранением уверенности в том, что у ребенка есть реальные шансы на достижения.

44 % родителей получили по итогу опроса средний показатель.

Высокие баллы по данной шкале, получили 19 % опрошенных. Такие результаты могут показывать то, что родители считают своего ребенка неудачливым, слишком серьезно и критично относятся к такого рода ситуациям.

Анализируя представленные полученные результаты исследований семей, находящихся в социально опасном положении, можно выделить несколько ключевых тенденций и проблем, влияющих на качество воспитания и взаимодействие между родителями и детьми.

Преобладание низких баллов (69%) по шкале «принятие/отвержение» свидетельствует о распространенности негативного отношения взрослых к детям, что создает неблагоприятную среду для нормального психологического и социального развития ребенка. Средние значения (25%), хотя и указывают на

некоторое признание способностей ребенка, сопровождаются негативными эмоциями, что затрудняет формирование доверительных отношений. Высокие показатели (6%) являются редкостью, подчеркивая дефицит позитивного восприятия детей среди исследуемых семей.

Низкий уровень кооперации (62%) отражает недостаточную вовлеченность родителей в жизнь ребенка, что ведет к снижению качества воспитания. Хотя средние показатели (25%) показывают некоторую оценку детских способностей, негативное восприятие поведения ребенка ухудшает сотрудничество. Лишь небольшая доля (13%) демонстрирует высокий уровень взаимодействия, способствующий полноценному развитию ребенка.

По шкале «Симбиоз» можно увидеть значительную дистанцию (56%) между родителем и ребенком, что уменьшает эффективность воспитания и способствует формированию недоверия и отчуждения. Значительная часть получила средние баллы (38%), только (6%) показывает высокие уровни симбиотической связи, что положительно влияет на процесс воспитания.

Высокая частота низкого контроля (69%) указывает на недостаток дисциплины и структуры в воспитании, что может привести к непредсказуемым последствиям для ребенка. Средний контроль показал 31%, что говорит о том, что оптимальное сочетание поддержки и свободы, в семьях СОП встречается редко. Отсутствие высоких показателей подчеркивает общую проблему отсутствия оптимального баланса в контроле над поведением ребенка.

Согласно показателям по шкале «Отношение к неудачам ребенка», можно сказать о том, что неудачи воспринимаются адекватно лишь небольшим числом родителей (37%), преувеличивают значимость ошибок (19%), а относятся к ним нейтрально большинство (44%). Преувеличенное внимание к ошибкам ребенка усиливает стресс и мешает нормальному развитию уверенности и самооценки.

2. В рамках модификации И.И. Махониной, методика С.С. Степанова «Стратегии семейного воспитания» служит инструментом для диагностики и выявления основного стиля, которым руководствуются родители при воспитании детей.

Выделяет четыре стиля: авторитетный, авторитарный, либеральный, индифферентный [38]. Опросный лист состоит из 10 вопросов представлен в Приложении Б.

Таблица 3 – Критерии оценки по методике С.С. Степанова «Стратегии семейного воспитания»

Стиль воспитания	Описание
Авторитарный стиль	Указанный стиль воспитания характерен тем, что родитель имеет определенное представление о качествах и способностях своего ребенка. Такой родитель следуя своим представлениям неуступчив и категоричен. Ребенку же в такой ситуации сложно отвечать запросам.
Авторитетный стиль	Вы осознаете свою важную роль в становлении личности ребенка, но и за ним самим признаете право на саморазвитие. Трезво понимаете, какие требования необходимо диктовать, какие обсуждать. В разумных пределах готовы пересматривать свои позиции.
Либеральный стиль	Данный стиль воспитания отражает слишком большую свободу. Для родителя следующего такому стилю сложно ограничивать ребенка, предъявлять требования, слабости ребенка воспринимаются не в серьез. Но отсутствие запретов не всегда помогает в дальнейшем.
Индифферентный стиль	Для родителей, придерживающихся такого стиля воспитания, воспитание детей не является главным приоритетом. В результате детям часто приходится самостоятельно справляться с трудностями, хотя на самом деле им очень важна поддержка и помощь со стороны родителей.

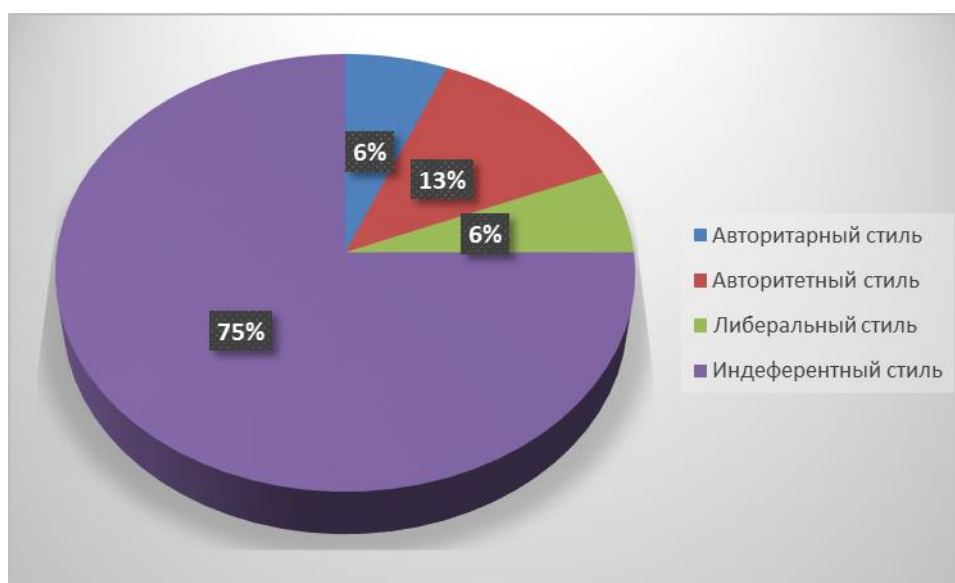


Рисунок 7 - Распределение полученных результатов по методике «Стратегии семейного воспитания» С.С. Степанова в модификации И.И. Махониной

У 75 % (12) родителей зафиксирован индеферентный стиль воспитания, что говорит о том, что для родителей, получивших такие результаты воспитание детей, не первоочередная задача. Проблемы ребенок чаще всего решает сам, однако ему необходимы участие и поддержка со стороны родителя. Часто при таком стиле воспитания отсутствуют четкие принципы, а поведения взрослых продиктовано сиюминутным настроением.

По результатам анкетирования к авторитетному стилю воспитания относятся 13% родителей. Для такой модели характерно сочетание двух установок, взрослый ясно понимает собственную значимость в становлении личности ребёнка и признаёт за ним право на личностный рост. В подобных отношениях родитель различает, где требуется твёрдо обозначить правила, а где уместнее вынести вопрос на обсуждение. Когда ситуация того требует, он не исключает корректировку собственных взглядов, но делает это в разумных пределах. Внимание сосредоточено на том, чтобы у ребёнка развивались самостоятельность и чувство ответственности – в объёме, соответствующем его возрасту и возможностям. От детей ждут не формального, а осмысленного поведения, а поддержку им оказывают с учётом потребностей.

У 6 % (1) родителей результаты опрос показали авторитарный стиль в воспитании. Такие родители часто представляют себе определенный образ ребенка, когда тот вырастет. И в связи с этим прикладывают все усилия для достижения данного результата. Однако заботясь о достижении поставленной цели, они забывают о том, что ребенок имеет право на индивидуальность, и может сильно отличаться от представлений своих родителей. При данном стиле воспитания родители часто ограничивают самостоятельность своих детей, не объясняя почему предъявляют определённые требования к нему. Также часто присутствует жёсткий контроль, суровые запреты. В подростковом возрасте такой стиль воспитания приводит к конфликтам и враждебности. Авторитарный стиль воспитания угнетает душевную близость детей и родителей.

Либеральный стиль встречается у 6 % (1) опрошенных. При таком подходе к воспитанию, родитель предпочитает обходить жесткие запреты, дает высокую оценку способностям ребенка. Чрезмерно доверяют, не придают значения слабостям и ошибкам ребенка. Но такая свобода не всегда положительно действует.

Обобщив данные исследования, можно сделать вывод, что семьи, находящиеся в социально опасном положении, сталкиваются с серьезными проблемами в области воспитания и взаимодействия с детьми. Недостаточная поддержка, низкая оценка способностей ребенка, отстраненность и неэффективный контроль ведут к значительному риску возникновения социальных и психологических нарушений у детей. Для улучшения ситуации необходимы целенаправленные программы помощи семьям.

### **2.3. Разработка и апробация «Семейной мастерской» как способа гармонизации детско-родительских отношений в семьях, находящихся в социально опасном положении.**

Анализ показал наличие сложностей и конфликтных аспектов в сфере детско-родительского взаимодействия в семьях, находящихся в социально опасном положении, решение которых возможно по средствам трудовой совместной деятельности.

Для решения данной задачи в отделении помощи семье и детям КГБУ СО «КЦСОН «Березовский» нами была организована «Семейная мастерская».

Семейная мастерская – это уникальное пространство, где творчество становится семейным делом, а приобретённые навыки могут перерасти в профессиональное занятие.

Цель деятельности «Семейной мастерской»: повышение потенциала семей с детьми для выхода из трудной жизненной ситуации путем организации совместной деятельности.

Задачами «Семейной мастерской» являлись:

- создание условий для освоения навыков профессиональной деятельности,
- установление конструктивного семейного взаимодействия,
- укрепление детско-родительских отношений,
- приобретение детьми навыков прикладной трудовой деятельности,
- участие в районных, краевых и во всероссийских мероприятиях,
- информирование о деятельности Семейной мастерской,
- формирование мотивации к добровольному лечению от алкогольной - зависимости и последующей реабилитации,
- восстановление навыков исполнения родительских функций, социальных связей,
- осознание своих ресурсов, способствующих преодолению бедности,
- знакомство с видами самозанятости для дальнейшей возможности индивидуального предпринимательства и заключении социального контракта.

Принципы деятельности «семейной мастерской» были:

- принцип последовательности выражается в усвоении и отработке новых, более эффективных, форм поведения.
- принцип постоянной обратной связи — непрерывное получение информации от членов группы.
- принцип добровольного участия — значит то что, участник должен иметь естественную заинтересованность в посещении мероприятий.
- принцип самостоятельности — выражается в формировании у участников уверенности в себе через анализ чувств и состояний.
- принцип компетентности. Участники учатся новому способу взаимодействия на основе субъект-субъектных не директивных отношений в процессе выполнения отдельных упражнений и участия в дискуссиях на определённые темы.
- принцип практической направленности — формирование и отработка навыков и умений эффективного взаимодействия с детьми [15].

Целевая группа:

- дети из семей, имеющих низкий уровень дохода
- родители (законные представители), не имеющие трудового дохода.
- родители (законные представители), имеющие доход ниже прожиточного минимума и имеющие риск возможного развития семейного неблагополучия.
- алкозависимые родители (законные представители), не выполняющие надлежащим образом своих обязанностей по воспитанию, обучению и содержанию детей.
- дети, составляющие ближайшее социальное окружение детей целевой группы.

Тематический план включал 11 занятий. Продолжительность каждого занятия варьировалась от 70 до 90 минут. Занятия проводились 2 раза в неделю: четверг, суббота.

Формы работы:

- занятие;

- кинотренинг;
- тренинговые занятия.

Направления работы «Семейной мастерской»:

- «Кузница идей» - штамповка значков, магнитов, брелоков;
- «Артгалерея» - изготовление блокнотов, поздравительных, индивидуальных и именных открыток;
- «Феерия печати» - фотостудия.
- Дополнительно нами предложены такие формы работы как тренинговые занятия для родителей [28], кинотренинг для детей [29]. Приложение Г содержит конспекты занятий, разработанные в соответствии с тематическим планом.

Таблица 4 – Тематический план занятий

№	Направление работы	Тема	Задачи занятий	Принципы организации
1.	Тренинговые занятия для родителей	«Как слушать и слышать ребенка»	В результате родители получают новый опыт общения, осваивают новые навыки взаимодействия, более осознанно подходят к своим реакциям в коммуникации.	Принцип практической направленности. Принцип последовательности. Принцип постоянной обратной связи
2.	«Кузница идей»	«Мой значок» Групповое занятие по изготовлению закатного значка.	Способствовать установлению и развитию отношений партнёрства родителей и детей.	Принцип добровольного участия. Принцип постоянной.
3.	Кинотренинг «Открытый показ» для детей.	Фильм «Дети небес» (реж. Маджид Маджиди)	Развитие эмоциональной компетентности, понимания и восприятия эмоций	Принцип компетентности. Принцип постоянной обратной связи.

			других людей, управление своим поведением в социальных ситуациях.	Принцип добровольного участия.  Принцип самостоятельности
4.	«Артгалерея»	«Виды календарей. Практическое занятие». групповое занятие.	Развитие навыков совместной прикладной трудовой деятельности	Принцип компетентности.  Принцип постоянной обратной связи.  Принцип добровольного участия.  Принцип самостоятельности
5.	«Кузница идей»	«Замечательный магнит» групповое занятие, по изготовлению декоративного магнита.	Способствовать установлению и развитию отношений партнёрства родителей и детей	Принцип компетентности.  Принцип постоянной обратной связи.  Принцип добровольного участия.  Принцип самостоятельности
6.	Тренинговые занятия для родителей	«Психологическая поддержка».	В результате родители получают новый опыт общения, осваивают новые навыки	Принцип практической направленности.

			взаимодействия, более осознанно подходят к своим реакциям в коммуникации.	Принцип последовательности. Принцип постоянной обратной связи
7.	«Кузница идей»	«Веселый брелок» групповое занятие, по изготовлению брелоков.	Способствовать установлению и развитию отношений партнёрства родителей и детей	Принцип компетентности. Принцип добровольного участия. Принцип практической направленности.
8.	«Артгалерея»	«Блокнот как форма организации записей. Истории развития блокнота.», групповое занятие.	Развитие навыков совместной прикладной трудовой деятельности	Принцип компетентности. Принцип добровольного участия. Принцип практической направленности.
9.	Кинотренинг «Открытый показ»	Фильм «Мачеха» (реж. Олег Бондарёв)	Развитие эмоциональной компетентности, понимания и восприятия эмоций других людей, управление своим поведением в социальных ситуациях.	Принцип компетентности. Принцип постоянной обратной связи. Принцип добровольного участия.

				Принцип самостоятельности.
10.	«Феерия печати»	«Работа над передачей эмоций и настроения героя». групповое практическое занятие.»	Развитие навыков совместной прикладной трудовой деятельности	Принцип компетентности.  Принцип добровольного участия.  Принцип практической направленности.
11.	«Феерия печати»	«Освоение эстетики черно-белых портретов». групповое практическое занятие.»	Развитие навыков совместной прикладной трудовой деятельности	Принцип компетентности.  Принцип добровольного участия.  Принцип практической направленности.

Занятия в семейной мастерской - направлены на создание пространства для совместного созидания, развития творческого потенциала и укрепления семейных связей. В процессе совместной деятельности ребёнок получает не только новые знания и навыки, но и опыт взаимодействия со взрослыми, учится работать в команде, развивает коммуникативные способности и самооценку. Повышение потенциала семей с детьми для выхода на уровень самообеспечения.

Тренинговые занятия для родителей организуются с целью улучшения взаимоотношений между взрослыми и детьми, формирования осознанной и продуктивной родительской позиции, а также для повышения уровня знаний и навыков, необходимых для эффективного воспитания.

Занятия способствуют улучшению понимания родителями ребенка, собственного ребенка, особенностей и закономерностей его развития; способствует развитию способностей эмоциональной саморегуляции и развитию самокритичности; помогает родителям расширить поведенческий репертуар во взаимодействии с детьми и с другими членами семьи, обучает находить конструктивный выход из конфликтных ситуаций.

Структура тренинга:

- приветствие;
- разминка;
- основной этап: мини-лекция, групповые дискуссии, работа в группах, ролевые игры;
- рефлексия, оценка различных аспектов занятия.

Кинотренинг «Открытый показ»: как еще одно направление работы программы «Семейная мастерская» ставило цель помочь, посещающим его участникам, развить чувство сопереживания другим людям, через анализ определенных моментов показанных в фильмах. Направить в нужное направление умение коммуницировать с окружающими и с пониманием относиться к различным жизненным ситуациям, осознавать свои действия, показать возможные варианты решения жизненных проблем.

Этап организации:

- Организация кинотренинга (составление графика занятий, создание фильмотеки, проверка технического оснащения и подготовка реквизита);

Главный этап:

- просмотр кино, затем обсуждение и получение отзывов;

Заключительный этап:

- анализ результатов

В семьях, находящихся в социально опасном положении, существуют значительные трудности в детско-родительских отношениях, для преодоления которых эффективна организация совместной трудовой прикладной и творческой

деятельности. В ответ на эту потребность в КГБУ СО «КЦСОН «Березовский» была реализована программа «Семейная мастерская».

Деятельность мастерской построена на чёткой системе целей и задач, направленных не только на освоение родителями и детьми прикладных навыков (таких как изготовление сувениров, работа в фотостудии), но и, что более важно, на гармонизацию внутрисемейных отношений. Совместная работа способствовала установлению партнёрского взаимодействия, формированию у детей ответственного поведения.

Особое внимание было уделено методологическому обеспечению: работа организована на принципах добровольности, последовательности, компетентности и постоянной обратной связи. Комплексный подход реализован через разнообразные формы занятий — от тренингов для родителей по психологии общения до кинотренингов для детей, направленных на развитие эмоционального интеллекта. Таким образом, программа «Семейная мастерская» способствует улучшению детско – родительских отношений.

## 2.4. Результаты повторной диагностики

По итогам наблюдения за посещаемостью «Семейной мастерской», можно сделать следующие выводы о том насколько занятия и мероприятия, заинтересовали детей и родителей находящихся в социально опасном положении. Из 16 семей чаще посещали мероприятия и тренинги в указанный период 5 семей (имелись 3-4 пропуска по уважительным причинам), остальные 11 семей посетили в среднем 1-5 встреч (занятиях, тренингах, мероприятиях).

На занятиях в «Семейной мастерской», где детям и родителям требовалось работать одной командой и добиваться поставленного результата (например изготовление закатного значка, календаря, магнита), некоторые из семей старались больше разговаривать, договариваться и идти на компромисс. Однако у большинства семей были заметны сложности в общении между детьми и родителями. Достаточно часто в рассматриваемых семьях, родители не воспринимают идеи своих детей всерьёз, склонны прерывать их инициативу и не оказывают необходимой поддержки.

Тренинговые занятия для родителей не вызвали особого интереса — большинство участников предпочли занятия, где можно было получить практические трудовые навыки. На самих тренингах активность родителей была довольно низкой.

Кинотренинг напротив, был достаточно интересен детской половине участников. После просмотра большая часть ребят, активно включилась в обсуждение и высказывание своего мнения.

Семья 1 посетила 7 из 11 мероприятий. Родители присутствовали вместе с дочерью на 3 практических занятиях, 1 тренинговое занятие посетила мать. Во время совместной деятельности, семья активно включалась в деятельность, задавали вопросы. Родители и ребенок старались действовать сообща.

Семья 2 посетила 5 мероприятий. Мать не проявляет большой активности на занятиях, на тренингах несколько раз задавала вопросы. Но во время занятий в мастерской старается сотрудничать с сыном, ведет себя достаточно спокойно.

Мать отметила, что занятия помогают найти общий язык, дома обсуждают деятельность в мастерской, а вместе с тем получается поддерживать и другие темы.

Семья 3 активно включилась во все мероприятия и пропустила всего 3 раза по уважительной причине. Родители, очень серьезно отнеслись к данной возможности заинтересовать детей творческой деятельностью. Строго осуществляют контроль за посещением. Отметили, что благодаря совместному время препровождению стало легче договариваться с детьми, стали больше разговаривать.

Семья 4. В основном мероприятия посещал сын. Всего присутствовал на 9 из 11 мероприятий. С удовольствием работал на занятиях, проявлял активность на кинотренингах. Мать пришла с сыном только на 1 практическое занятие.

Семья 5 посетила 7 мероприятий, так же, как и в предыдущем случае мероприятия в основном посещали дети (дочь и сын). Трудности в посещении связаны с рабочим графиком матери и удалённостью. Мать вместе с детьми присутствовала на 3 занятиях. Во время совместной деятельности семья показала себя с хорошей стороны, мать часто подбадривает детей, прислушивается к идеям и мнению.

Остальные 11 семей посетили от 1 до 5 мероприятий:

Семья 6 участвовала в 2 практических занятиях. Отец и сын включались в творческую деятельность. Однако в последующем объяснили свой отказ от посещения мероприятий отсутствием свободного времени.

Семья 7 также участвовала не во всех мероприятиях, посетила всего 3. Посещали в основном дети, мать присутствовала на 1 занятии. При посещении заинтересованности не показали. В дальнейшем не стали посещать.

Семья 8 посетила 1 мероприятия, интереса деятельностью, которая была предложена на занятиях не вызвала. Мать настроена достаточно критично к такого вида занятиям, не считает их значимыми. Отказались от посещения.

Семья 9 посетила 3 занятия, включалась в деятельность, присутствовала не в полном составе дочь и двое сыновей посещали занятия и мероприятия вместе с отцом, мать не смогла прийти в связи с рабочим графиком.

Семья 10 посетила 1 мероприятие, родители и дети не заинтересовались данной творческой деятельностью.

Семья 11 участвовала в 4 мероприятиях. Мать присутствовала только на 1 мероприятии вместе с сыном, на остальные сын приходил один.

Семья 12 посетила 1 мероприятия, не проявляла особой заинтересованности к данному виду деятельности. Заметны трудности во взаимодействии детей и родителей. На данный момент нет видимых усилий со стороны родителей для исправления ситуации.

Семья 13 так же, как и предыдущая семья не заинтересовалась мероприятиями, проходящими в «Семейной мастерской». Посетила 2 мероприятия.

Семья 14. Посетила 5 из 11 мероприятий только дочь, родители не смогли посещать так как заняты на работе. В дальнейшем и у ребенка интерес пропал, не стала приходить.

Семья 15 посетила 1 мероприятия, проявила заинтересованность на занятиях, но из за, удалённости (проживают в другом населённом пункте) отказались от дальнейшего посещения.

Семья 16 участвовала в 2 мероприятиях, но так же, как и семья 15, отказалась от дальнейшего посещения из за удалённости (проживают в одном и том же населённом пункте что и семья 15).

После проведения занятий, указанных в тематическом плане, было проведено повторное исследование, по методике Степанова С.С. по результатам которого можно увидеть некоторые изменения.

Индеферентный стиль, согласно ответам опросных листов просматривается у 63% опрошенных. Тогда как в первый раз процент опрошенных с результатами на данный стиль воспитания показал больший процент 75%, а это может означать то, что результатов с таким итогом стало меньше на 12 % (2 опрошенных

родителя). Полученные результаты могут свидетельствовать о том, что родители, чей стиль воспитания изменился с индифферентного на авторитетный, стали иначе воспринимать утверждения из опросника. Их ответы действительно изменили вектор, и это изменение заслуживает внимания. Итоговые результаты представлены на рисунке 7.

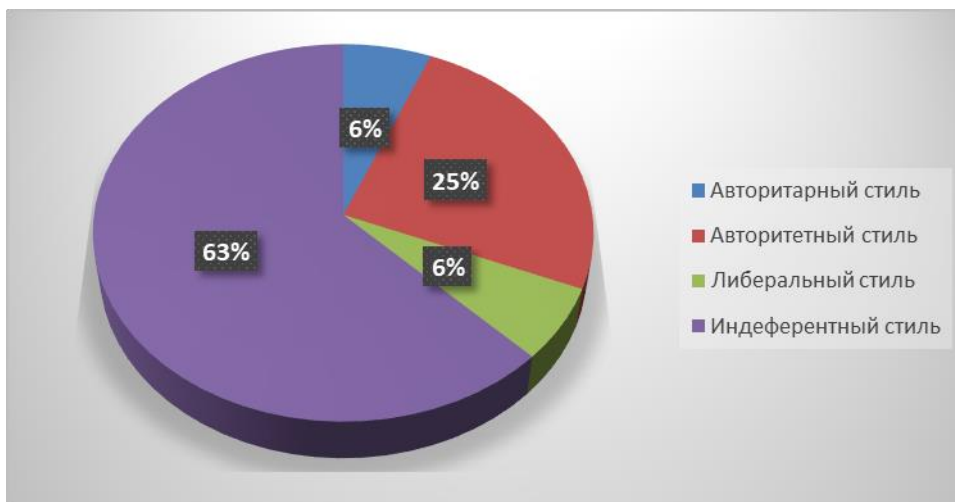


Рисунок 8 - Распределение полученных результатов по методике «Стратегии семейного воспитания» С.С. Степанова в модификации И.И. Махониной

В целях обратной связи нами был проведен опрос по вопросам, составленным, совместно со специалистами центра, опросный лист представлен в приложении В.

Согласно ответам, больше всего из направлений работы «Семейной мастерской», участникам понравились фотостудия «Феерия печати» и «Артгалерея» направление по изготовлению блокнотов, поздравительных открыток и т.д.

Значительную сложность, по мнению опрошенных, вызывает отдаленность комплексного центра. Так как несколько семей проживают в других населенных пунктах.

Еще одной из проблем для семей стал неудобный график работы мастерской в рабочий день. Потому как в четверг мастерская начинает работу в 15 час.00 минут. Однако многие отмечают, как положительный момент работу «Семейной мастерской» в субботу.

Большинство опрошенных родителей отмечают удовлетворенность качеством предоставляемых социальных услуг комплексным центром.

Положительным опытом посещения «Семейной мастерской» поделиться желают только 2 родителя из 16 опрошенных.

Навык партнёрства, большинство связывает с умением договариваться, проявлением уважения, поддержки и помощи друг другу.

Получение опыта практической деятельности отмечают 10 из 16 опрошенных родителей.

Однако влияние на детско – родительские отношения прослеживаются слабо или совсем не заметны. Но положительным аспектом можно отметить тот факт, что родители и дети стали больше разговаривать и проводить время за совместной трудовой деятельностью.

## Выводы по главе 2

Необходимость специализированной помощи: большинство семей, участвующих в исследовании, находятся в социально опасном положении, характеризующемся низким уровнем родительской компетенции и ответственностью. Часто встречаются такие проблемы, как низкая вовлеченность родителей в процесс воспитания, хаотичные методы воспитания. Необходимость профессиональной поддержки очевидна.

Совместная творческая деятельность, профессиональная подготовка и приобретение полезных навыков способствуют укреплению внутрисемейных связей и решению социальных проблем. Участие в деятельности «Семейной мастерской» позволило получить опыт совместной трудовой деятельности, развить профессиональные умения, укрепить доверие и коммуникационные навыки.

Однако существуют и проблемы с привлечением семей категории СОП. Многие отказались от участия по разным причинам, таким как нехватка времени, отсутствие мотивации или интереса к предлагаемым активностям. Этот аспект требует дальнейшего изучения и повышения привлекательности предложенной формы занятости.

Социально - психологические эффекты: посещение программы оказывает положительное влияние на взаимоотношения между членами семьи. Участники отмечают улучшение коммуникации между детьми и родителями. Творческое сотрудничество усиливает чувство единства и солидарности, формирует здоровые привычки.

Практическое значение результатов: полученные данные подтверждают важность включения подобной практики в систему социальной поддержки семей. Исследование выявило высокую значимость комплексной поддержки семей, находящихся в социально опасном положении. Оно подчеркивает необходимость продолжения исследований и разработки эффективных моделей реабилитации и профилактики негативных последствий семейного неблагополучия. Такая форма

работы как «Семейная мастерская» может помочь преобразовывать внутренние ресурсы семей и формировать основу для устойчивого развития.

## ЗАКЛЮЧЕНИЕ

Исследование посвящено актуальной проблеме детско-родительских отношений в семьях, находящихся в социально опасном положении (СОП). Настоящая работа выполнена в рамках федерального и регионального законодательства, регламентирующего профилактику безнадзорности и социальное обслуживание граждан. Такие семьи характеризуются серьёзными экономическими, социальными и психологическими проблемами, существенно влияющими на воспитание и развитие детей.

Рассматривались основные причины снижения родительской компетентности: недостаточность финансовых и материальных ресурсов, отсутствие базовых знаний о воспитании, низкий культурный уровень, психологические проблемы и тенденция к оставлению детей без надлежащего присмотра.

Изучены и выделены действенные методы и формы работы с подобными семьями, такие как патронаж, консультирование, психологические тренинги, информационно-просветительская деятельность, арт-терапия и игровая терапия. Комплексный подход, объединяющий различные ведомства и службы, обеспечивает эффективное воздействие на проблемы семьи.

Входная диагностика проведенная на базе КГБУ СО «КЦСОН «Березовский» выявила преобладание негативных эмоциональных установок у родителей, низкую вовлечённость в жизнь детей, значительную психологическую дистанцию и, в большинстве случаев, индифферентный стиль воспитания, при котором потребности ребёнка игнорируются. Эти факторы создают реальную угрозу для нормального развития и социализации несовершеннолетних, подтверждая необходимость целенаправленной, системной помощи.

В качестве ответа на выявленные проблемы была разработана и апробирована программа сопровождения «Семейной мастерской», основанная на совместной творческой и трудовой деятельности. Целью программы стало не только обучение прикладным навыкам, но и, то что более важно, гармонизации

внутрисемейных отношений через установление партнёрского взаимодействия, восстановление родительских функций и формирование у детей ответственного поведения. Работа мастерской строилась на принципах добровольности, последовательности и компетентности, а её формат включал тренинговые занятия для родителей, кинотренинги для детей и практические мастер-классы.

Эта практика способствует улучшению внутрисемейных отношений, увеличению уровня доверия и взаимопонимания, профессиональному росту.

Результаты повторной диагностики и наблюдения продемонстрировали определённую динамику. Хотя привлечение семей к участию и их вовлечённость оставались проблемными зонами (многие посещали занятия нерегулярно или отказались от участия). Участники отмечали улучшение коммуникации, появление навыка договариваться и проводить больше времени вместе. Наиболее востребованными направлениями оказались те, что давали ощутимый практический результат — работа в фотостудии и творческие мастерские.

Таким образом программа показала способность улучшать отношения между родителями и детьми, развивать коммуникативные навыки. Однако для масштабирования положительного опыта необходимо дальнейшее изучение барьеров, препятствующих участию семей и повышение привлекательности подобных программ для более широкой аудитории.

Отмечены важные социально-психологические эффекты программы «Семейная мастерская»: укрепление эмоциональной близости, развитие творческих навыков и профессиональных качеств.

Исходя из полученных выводов, рекомендуется расширить образовательные программы для родителей, повышать их педагогическую и психологическую грамотность, интегрировать активность «Семейной мастерской» в общие стратегии, стимулировать участие семей через гибкость графика и разнообразие направлений, регулярно анализировать и обновлять используемые программы.

**СПИСОК ИСПОЛЬЗОВАННЫХ ИСТОЧНИКОВ**

1. Аналитическая записка о состоянии работы и эффективности деятельности по профилактике безнадзорности и правонарушений несовершеннолетних за 2025 год : приложение к постановлению комиссии по делам несовершеннолетних и защите их прав Красноярского края от 26.03.2026 № 15-кдн.
2. Аналитический отчет работы отделения социальной помощи семье и детям КГБУ СО «КЦСОН «Березовский» за 2025 год. – Березовка, 2025.
3. Документы КГБУ СО «КЦСОН Березовский» [Электронный ресурс]. – Режим доступа: <https://cso-ber.ru/документы/> (дата обращения: 20.04.2026).
4. Конституция Российской Федерации : принята всенародным голосованием 12.12.1993 с изменениями, одобренными в ходе общероссийского голосования 01.07.2020 [Электронный ресурс]. – Режим доступа: <https://docs.cntd.ru/document/9004937> (дата обращения: 20.04.2026).
5. О системе профилактики безнадзорности и правонарушений несовершеннолетних : Закон Красноярского края от 31.10.2002 № 4-608 (ред. от 18.12.2025) [Электронный ресурс]. – Режим доступа: <https://docs.cntd.ru/document/985010020> (дата обращения: 20.04.2026).
6. Об основах социального обслуживания граждан в Российской Федерации : Федеральный закон от 28.12.2013 № 442-ФЗ (ред. от 26.12.2024) [Электронный ресурс]. – Режим доступа: <https://docs.cntd.ru/document/499067367> (дата обращения: 10.04.2026).
7. Об основах системы профилактики безнадзорности и правонарушений несовершеннолетних : Федеральный закон от 24.06.1999 № 120-ФЗ (ред. от 23.07.2025) [Электронный ресурс]. – Режим доступа: <https://base.garant.ru/12116087/> (дата обращения: 20.04.2026).
8. Об организации индивидуальной профилактической работы в отношении несовершеннолетних и (или) их семей, в том числе находящихся в социально опасном положении : постановление комиссии по делам несовершеннолетних и

защите их прав Красноярского края от 22.03.2024 № 29-кдн (ред. от 22.03.2024) [Электронный ресурс]. – Режим доступа: <http://www.krskstate.ru/kdns/reshen/doc> (дата обращения: 19.03.2026).

9. Постановление Правительства РФ от 24 ноября 2014 г. № 1236 «Об утверждении примерного перечня социальных услуг по видам социальных услуг» // Собрание законодательства Российской Федерации. – 2014. – № 48. – Ст. 6872.

10. Структура КГБУ СО «КЦСОН Березовский» [Электронный ресурс]. – Режим доступа: <https://cso-ber.ru/структура/> (дата обращения: 20.04.2026).

11. Федеральный закон «О государственной социальной помощи» от 17.07.1999 № 178-ФЗ // Собрание законодательства Российской Федерации. – 1999. – № 29. – Ст. 3699.

12. Абулеева А. Р. Типы семей, находящихся в социально опасном положении [Электронный ресурс] / А. Р. Абулеева // Материалы XIII Международной студенческой научной конференции «Студенческий научный форум». – Режим доступа: <https://scienceforum.ru/2021/article/2018027389> (дата обращения: 12.04.2026).

13. Авдеева Н. Н. Психологическое просвещение как воспитательный ресурс современной системы образования / Н. Н. Авдеева, М. А. Егорова, Ю. А. Кочетова // Психолого-педагогические исследования. – 2021. – Т. 13, № 4. – С. 73–93. – DOI: <https://doi.org/10.17759/psyedu.2021130405>.

14. Афанасьев М. А. Право социального обеспечения России : учебное пособие / М. А. Афанасьев, Т. Ю. Голубева. – Москва : Проспект, 2023. – 184 с.

15. Батурина И. Г. Формы и методы взаимодействия с семьей по гармонизации детско-родительских отношений / И. Г. Батурина // Вестник ВОИРО. – 2024. – № 4 (13). – С. 83.

16. Бибикина Н. В. Особенности социального сопровождения семей, находящихся в социально опасном положении [Электронный ресурс] / Н. В. Бибикина, М. Д. Долотова // Наука в жизни человека. – 2022. – № 2. – Режим доступа: <https://cyberleninka.ru/article/n/osobennosti-sotsialnogo-soprovozhdeniya> -

[semej-nahodyaschihsya-v-sotsialno-opasnom-polozhenii](#) (дата обращения: 10.04.2026).

17. Большой энциклопедический словарь / гл. ред. А. М. Прохоров. – Москва : Советская энциклопедия ; Санкт-Петербург : Фонд «Ленингр. Галерея», 1993. – 1628 с.

18. Бурдин С. В. Методы проведения семейной психокоррекционной работы [Электронный ресурс] / С. В. Бурдин // Молодой ученый. – 2022. – № 1 (396). – С. 50-52. – Режим доступа: <https://moluch.ru/archive/396/87575> (дата обращения: 02.04.2026).

19. Варга А. Я. Влияние некоторых особенностей родительского воспитания на развитие личности ребенка / А. Я. Варга // Детский психолог. – 2011. – С. 15-19.

20. Воронцова М. В. Социальная защита и социальное обслуживание населения : учебник для среднего профессионального образования / М. В. Воронцова, В. Е. Макаров ; под ред. М. В. Воронцовой. – 3-е изд., перераб. и доп. – Москва : Юрайт, 2026. – 371 с. – Режим доступа: <https://urait.ru/bcode/588250> (дата обращения: 10.04.2026).

21. Герасимчук В. Я. Основные виды детско-родительских отношений и их характеристика / В. Я. Герасимчук, И. В. Гришко // ББК 72я43 S 40. – 2019. – С. 89.

22. Диагностика выявления проблем в детско-родительских отношениях : методическое пособие. – Ангарск – Иркутск : УМЦ РСО, 2017. – 41 с.

23. Дрокина Е. А. Причины нарушения детско-родительских отношений / Е. А. Дрокина, Е. Н. Кох, О. В. Степунина, О. А. Акимова // Молодой ученый. – 2023. – № 43 (490). – С. 317-321. – Режим доступа: <https://moluch.ru/archive/490/106786/> (дата обращения: 02.04.2026).

24. Жук Д. А. Социальное обеспечение и социальная защита населения / Д. А. Жук // Столыпинский вестник. – 2023. – С. 2054-2062.

25. Игнатова В. В. Становление личности в образовательном процессе: культурные и педагогические аспекты / В. В. Игнатова, Г. А. Субоча ; под ред. В. В. Игнатовой. – Красноярск : Изд-во СибГТУ, 2010. – 296 с. – С. 12.

26. Кирова А. А. Социальное обслуживание населения: современные аспекты правового регулирования / А. А. Кирова, М. А. Спиридонова // Международный журнал гуманитарных и естественных наук. – 2020. – С. 118-122.

27. Кольцова И. В. Значение психологического просвещения педагогов и родителей в области материнских комплексов Медеи и Иокасты / И. В. Кольцова, О. В. Хилько // Психологическое благополучие современного человека : материалы Международной заочной научно-практической конференции (20 марта 2019 г.) / Урал. гос. пед. ун-т. – Екатеринбург, 2019. – С. 80.

28. Коновалова О. И. Программа тренинговых занятий для родителей, направленных на гармонизацию детско-родительских отношений. – Ростов-на-Дону, 2019. – 29 с.

29. Манаева Т. В. Программа психологической коррекции поведения и нарушения в развитии обучающихся кинотренинг «Открытый показ». – 2022.

30. Маслова О. Н. Социально-педагогические особенности детско-родительских отношений [Электронный ресурс] / О. Н. Маслова // Материалы XIII Международной студенческой научной конференции «Студенческий научный форум». – Режим доступа: <https://scienceforum.ru/2021/article/2018025715> (дата обращения: 11.04.2026).

31. Рябова К. А. Система социального страхования и социального обеспечения в России / К. А. Рябова // StudArctic Forum. – 2020. – С. 40-45.

32. Садыков Р. М. Социальное обслуживание населения в условиях его модернизации: теоретические аспекты / Р. М. Садыков, Н. Л. Большакова, Р. Х. Хамадеева // Вестник университета. – 2021. – С. 156-161.

33. Самарина Я. Р. Социальное сопровождение детей и подростков, находящихся в социально опасном положении / Я. Р. Самарина // Актуальные проблемы социальных и психологических наук: теория, методология, практика :

материалы симпозиума в рамках XVI (XLVIII) Международной научно-практической конференции, приуроченной к 300-летию Кузбасса. – Кемерово : Кемеровский государственный университет, 2021. – С. 86-88.

34. Сергеева М. С. Профилактика семейного неблагополучия : сборник методических рекомендаций для педагогов / М. С. Сергеева, С. Е. Шауберт. – Полевской, 2017. – 7 с.

35. Смирнова А. Р. О структуре ответственности / А. Р. Смирнова // Вестник Удмуртского университета. Серия: Философия. Психология. Педагогика. – 2017. – Т. 27, вып. 4. – С. 159-164.

36. Социально-реабилитационное отделение КГБУ СО «КЦСОН Березовский» [Электронный ресурс]. – Режим доступа: <https://cso-ber.ru/социально-реабилитационное-отделение/> (дата обращения: 10.04.2026).

37. Старцева С. В. Система и понятие социального обеспечения / С. В. Старцева, М. С. Михайлова, М. П. Рязанцева // Международный журнал гуманитарных и естественных наук. – 2018. – С. 1-4.

38. Степанов С. С. Стратегии семейного воспитания / С. С. Степанов // Школьный психолог. – 2000. – № 5. – С. 23-25.

39. Фахрутдинова А. К. Инновационные технологии социальной работы с семьями СОП [Электронный ресурс] / А. К. Фахрутдинова // Материалы XVI Международной студенческой научной конференции «Студенческий научный форум». – Режим доступа: <https://scienceforum.ru/2024/article/2018036342> (дата обращения: 20.04.2026).

40. Хабибуллина Р. М. Понятие, формы и виды социального обслуживания граждан / Р. М. Хабибуллина // Экономика и социум. – 2021. – С. 477-493.

41. Харитонова Т. И. Обзор основных методов коррекции детско-родительских отношений в отечественной психологии / Т. И. Харитонова // Символ науки. – 2016. – № 11-4. – С. 185-187.

## ПРИЛОЖЕНИЯ

### Приложение А

Методика диагностики родительского отношения (ОРО) А. Я. Варга, В. В. Столин

Родительское отношение понимается как система разнообразных чувств и поступков взрослых людей по отношению к детям. С психологической точки зрения родительское отношение – это педагогическая социальная установка по отношению к детям, включающая в себя рациональный, эмоциональный и поведенческий компоненты. Все они в той или иной степени оцениваются при помощи опросника, составляющего основу данной методики.

61 вопрос опросника составляет пять следующих шкал, выражающих собой те или иные аспекты родительского отношения:

1. Принятие – отвержение ребенка. Эта шкала выражает собой общее эмоционально положительное (принятие) или эмоционально отрицательное (отвержение) отношение к ребенку.

2. Кооперация. Эта шкала выражает стремление взрослых к сотрудничеству с ребенком, проявление с их стороны искренней заинтересованности и участие в его делах.

3. Симбиоз. Вопросы этой шкалы ориентированы на то, чтобы выяснить, стремится ли взрослый к единению с ребенком или, напротив, старается сохранить между ребенком и собой психологическую дистанцию. Это – своеобразная контактность ребенка и взрослого человека.

4. Контроль. Данная шкала характеризует то, как взрослые контролируют поведение ребенка, насколько они демократичны или авторитарны в отношениях с ним.

5. Отношение к неудачам ребенка. Эта, последняя шкала показывает, как взрослые относятся к способностям ребенка, к его достоинствам и недостаткам, успехам и неудачам.

Текст опросника.

Отвечая на следующие далее вопросы, испытуемый должен выразить свое согласие или несогласие с ними с помощью оценок «да» или «нет».

1. Я всегда сочувствую своему ребенку.
2. Я считаю своим долгом знать все, о чем думает мой ребенок.
3. Мне кажется, что поведение моего ребенка значительно отклоняется от нормы.
4. Нужно подольше держать ребенка в стороне от реальных жизненных проблем, если они его травмируют.
5. Я испытываю к ребенку чувство симпатии.
6. Я уважаю своего ребенка.
7. Хорошие родители ограждают ребенка от трудностей жизни.
8. Мой ребенок часто мне неприятен.
9. Я всегда стараюсь помочь своему ребенку.
10. Бывают случаи, когда недоброе отношение к ребенку приносит ему пользу.
11. По отношению к своему ребенку я испытываю досаду.
12. Мой ребенок ничего не добьется в жизни.
13. Мне кажется, что другие дети потешаются над моим ребенком.
14. Мой ребенок часто совершает такие поступки, которые заслуживают осуждения.
15. Мой ребенок отстает в психологическом развитии и для своего возраста выглядит недостаточно развитым.
16. Мой ребенок специально ведет себя плохо, чтобы досадить мне.
17. Мой ребенок, как губка, впитывает в себя все самое плохое.
18. При всем старании моего ребенка трудно научить хорошим манерам.
19. Ребенка с детства следует держать в жестких рамках, только тогда из него вырастет хороший человек.
20. Я люблю, когда друзья моего ребенка приходят к нам в дом.
21. Я всегда принимаю участие в играх и делах ребенка.
22. К моему ребенку постоянно «липнет» все дурное.
23. Мой ребенок не добьется успехов в жизни.
24. Когда в компании говорят о детях, мне становится стыдно, что мой ребенок не такой умный и способный, как другие дети.
25. Я жалею своего ребенка.

26. Когда я сравниваю своего ребенка со сверстниками, то они кажутся мне воспитаннее и разумнее, чем мой ребенок.
27. Я с удовольствием провожу с ребенком свое свободное время.
28. Я часто жалею о том, что мой ребенок вырастет, и с нежностью вспоминаю то время, когда он был еще совсем маленьким.
29. Я часто ловлю себя на том, что с неприязнью и враждебно отношусь к ребенку.
30. Я мечтаю о том, чтобы мой ребенок достиг того, что лично мне не удалось в жизни.
31. Родители должны не только требовать от ребенка, но и сами приспосабливаться к нему, относиться к нему с уважением, как к личности.
32. Я стараюсь выполнять все просьбы и пожелания моего ребенка.
33. При принятии решений в семье следует учитывать мнение ребенка.
34. Я очень интересуюсь жизнью своего ребенка.
35. Я часто признаю, что в своих требованиях и претензиях ребенок по-своему прав.
36. Дети рано узнают о том, что родители могут ошибаться.
37. Я всегда считаюсь с ребенком.
38. Я испытываю дружеские чувства по отношению к ребенку.
39. Основная причина капризов моего ребенка – это эгоизм, лень и упрямство.
40. Если проводить отпуск с ребенком, то невозможно нормально отдохнуть.
41. Самое главное – чтобы у ребенка было спокойное, беззаботное детство.
42. Иногда мне кажется, что мой ребенок не способен ни на что хорошее.
43. Я разделяю увлечения моего ребенка.
44. Мой ребенок кого угодно может вывести из себя.
45. Огорчения моего ребенка мне всегда близки и понятны.
46. Мой ребенок часто меня раздражает.
47. Воспитание ребенка – это сплошная нервотрепка.
48. Строгая дисциплина в детстве развивает сильный характер.
49. Я не доверяю своему ребенку.

50. За строгое воспитание дети потом благодарят своих родителей.
51. Иногда мне кажется, что я ненавижу своего ребенка.
52. В моем ребенке больше недостатков, чем достоинств.
53. Мне близки интересы моего ребенка, я их разделяю.
54. Мой ребенок не в состоянии сделать что-либо самостоятельно, и если он это делает, то обязательно получается не так, как нужно.
55. Мой ребенок вырастет не приспособленным к жизни.
56. Мой ребенок нравится мне таким, какой он есть.
57. Я тщательно слежу за состоянием здоровья моего ребенка.
58. Я восхищаюсь своим ребенком.
59. Ребенок не должен иметь секретов от родителей.
60. Я невысокого мнения о способностях моего ребенка и не скрываю этого от него.
61. Ребенок должен дружить с теми детьми, которые нравятся его родителям.

#### Обработка и оценка результатов:

Для каждого из видов родительских отношений, выясняемых при помощи данного опросника, ниже указаны номера суждений, связанные с данным видом.

Принятие – отвержение ребенка: 3, 4, 8, 10, 12, 14, 15, 16, 18, 20, 24, 26, 27, 29, 37, 38, 39, 40, 42, 43, 44, 45, 46, 47, 49, 52, 53, 55, 56, 60.

Кооперация: 6, 9, 21, 25, 31, 34, 35, 36.

Симбиоз: 1, 5, 7, 28, 32, 41, 58.

Контроль: 2, 19, 30, 48, 50, 57, 59.

«Маленький неудачник»: 9, 11, 13, 17, 22, 28, 54, 61.

За каждый ответ типа «да» испытуемый получает 1 балл, а за каждый ответ типа «нет» – 0 баллов. Высокие баллы свидетельствуют о значительной развитости указанных выше видов родительских отношений, а низкие баллы – о том, что они сравнительно слабо развиты. Если говорить конкретно, то оценка и интерпретация полученных данных производятся следующим образом.

Высокие баллы по шкале «принятие – отвержение» – от 24 до 33 – говорят о том, что у данного испытуемого имеется выраженное положительное отношение

к ребенку. Взрослый в данном случае принимает ребенка таким, какой он есть, уважает и признает его индивидуальность, одобряет его интересы, поддерживает планы, проводит с ним достаточно много времени и не жалеет об этом.

Низкие баллы по этой же шкале – от 0 до 8 – говорят о том, что взрослый испытывает по отношению к ребенку в основном только отрицательные чувства: раздражение, злость, досаду, даже иногда ненависть. Такой взрослый считает ребенка неудачником, не верит в его будущее, низко оценивает его способности и нередко своим отношением третирует ребенка. Понятно, что имеющий такие наклонности взрослый не может быть хорошим педагогом.

Высокие баллы по шкале «кооперация» – 7-8 баллов – являются признаком того, что взрослый проявляет искренний интерес к тому, что интересует ребенка, высоко оценивает способности ребенка, поощряет самостоятельность и инициативу ребенка, старается быть с ним на равных.

Низкие баллы по данной шкале – 1-2 балла – говорят о том, что взрослый по отношению к ребенку ведет себя противоположным образом и не может претендовать на роль хорошего педагога.

Высокие баллы по шкале «симбиоз» – 6-7 баллов – достаточны для того, чтобы сделать вывод о том, что данный взрослый человек не устанавливает психологическую дистанцию между собой и ребенком, старается всегда быть ближе к нему, удовлетворять его основные разумные потребности, оградить от неприятностей.

Низкие баллы по этой же шкале – 1-2 балла – являются признаком того, что взрослый, напротив, устанавливает значительную психологическую дистанцию между собой и ребенком, мало заботится о нем. Вряд ли такой взрослый может быть хорошим учителем и воспитателем для ребенка.

Высокие баллы по шкале «контроль» – 6-7 баллов – говорят о том, что взрослый человек ведет себя слишком авторитарно по отношению к ребенку, требуя от него безоговорочного послушания и задавая ему строгие дисциплинарные рамки. Он навязывает ребенку почти во всем свою волю. Такой

взрослый человек далеко не всегда может быть полезным, как воспитатель, для детей.

Низкие баллы по этой же шкале – 1-2 балла – напротив, свидетельствуют о том, что контроль за действиями ребенка со стороны взрослого человека практически отсутствует. Это может быть не очень хорошо для обучения и воспитания детей. Наилучшим вариантом оценки педагогических способностей взрослого человека по этой шкале являются средние оценки, от 3 до 5 баллов.

Высокие баллы по шкале «отношение к неудачам ребенка» – 7-8 баллов – являются признаком того, что взрослый человек считает ребенка маленьким неудачником и относится к нему как к несмысленному существу. Интересы, увлечения, мысли и чувства ребенка кажутся взрослому человеку несерьезными, и он игнорирует их. Вряд ли такой взрослый может стать хорошим учителем и воспитателем для ребенка.

Низкие баллы по этой же шкале – 1-2 балла, напротив, свидетельствуют о том, что неудачи ребенка взрослый считает случайными и верит в него. Такой взрослый, скорее всего, станет неплохим учителем и воспитателем.

Методика «Стратегии семейного воспитания» С.С. Степанова в модификации  
И.И. Махониной

Инструкция: с помощью этого теста попробуйте оценить свою собственную стратегию семейного воспитания. Из четырех вариантов ответа выберите самый для Вас предпочтительный.

1. Чем, по вашему мнению, в большей мере определяется характер человека - наследственностью или воспитанием?

А. Сочетанием врожденных задатков и условий среды.

Б. Преимущественно воспитанием.

В. Главным образом врожденными задатками.

Г. Ни тем, ни другим, а жизненным опытом.

2. Как вы относитесь к мысли о том, что дети воспитывают своих родителей?

А. Это игра слов, софизм, имеющий мало отношения к действительности.

Б. Готов с этим согласиться при условии, что нельзя забывать и о традиционной роли родителей как воспитателей своих детей.

В. Абсолютно с этим согласен (дети воспитывают своих родителей).

Г. Затрудняюсь ответить, не задумывался об этом.

3. Какое из суждений о воспитании вы находите наиболее удачным?

А. Научи сына послушанию, тогда сможешь научить и всему остальному (Томас Фуллер)

Б. Детям нужны не поучения, а примеры (Жозеф Жубер)

В. Цель воспитания - научить детей обходиться без нас (Эрнст Легуве)

Г. Если вам больше нечего сказать ребенку, скажите ему, чтобы он пошел умыться (Эдгар Хоу)

4. Считаете ли вы, что родители должны просвещать детей в вопросах пола?

А. Конечно, в первую очередь это должны сделать родители.

Б. Когда дети достаточно повзрослеют, необходимо будет завести разговор и об этом. А в школьном возрасте главное - позаботиться о том, чтобы оградить их от проявлений безнравственности.

В. Считаю, что родителям следует в доступной форме удовлетворять возникающий у детей интерес к этим вопросам.

Г. Меня никто этому не учил, и их сама жизнь научит.

5. Следует ли родителям давать ребенку деньги на карманные расходы?

А. Лучше всего регулярно выдавать определенную сумму на конкретные цели и контролировать расходы.

Б. Целесообразно выдавать некоторую сумму на определенный срок (на неделю, на месяц), чтобы ребенок сам учился планировать свои расходы.

В. Если попросит, можно и дать.

Г. Когда есть возможность, можно иной раз дать ему какую-то сумму.

6. Как вы поступите, если узнаете, что вашего ребенка обидел одноклассник?

А. Отправлюсь выяснить отношения с родителями обидчика.

Б. Посоветую ребенку, как ему лучше себя вести в таких ситуациях.

В. Огорчусь, постараюсь утешить ребенка.

Г. Дети сами лучше разберутся в своих отношениях, тем более что их обиды недолги.

7. Как вы отнесетесь к сквернословии ребенка?

А. Сквернословие надо пресекать в зародыше! Наказание тут необходимо, а от общения с невоспитанными сверстниками ребенка впредь надо оградить.

Б. Постараюсь довести до его понимания, что в нашей семье, да и вообще среди порядочных людей, это не принято. В. Ребенок вправе выражать свои чувства, даже тем способом, который нам не по душе.

Г. Подумаешь! Все мы знаем эти слова. Не надо придавать этому значения, пока это не выходит за разумные пределы.

8. Дочь(сын)-подросток хочет провести выходные на даче у подруги, где соберется компания сверстников в отсутствие родителей. Отпустили бы вы ее (его)?

А. Ни в коем случае. Такие сборища до добра не доводят. Если дети хотят отдохнуть и повеселиться, пускай делают это под надзором старших.

Б. Возможно, если знаю ее товарищей как порядочных и надежных ребят.

В. Она вполне разумный человек, чтобы самой принять решение. Хотя, конечно, в ее отсутствие буду немного беспокоиться.

Г. Не вижу причины запрещать.

9. Как вы отреагируете, если узнаете, что ребенок вам солгал?

А. Постараюсь вывести его на чистую воду и пристыдить.

Б. Попробую разобраться, что его побудило солгать.

В. Расстроюсь

Г. Если повод не слишком серьезный, не стану придавать значения.

10. Считаете ли вы, что подаете ребенку достойный пример?

А. Безусловно.

Б. Стараюсь.

В. Надеюсь.

Г. Не знаю.

Посчитайте выбранные Вами варианты ответов. Чем больше преобладание одного из типов ответов, тем более выражен в вашей семье определенный стиль воспитания.

Если больше ответов А, то у Вас преобладает авторитарный стиль родительского поведения.

Авторитарный стиль (в терминологии других авторов — «автократический», «диктат», «доминирование»). Вы хорошо представляете, каким должен вырасти ваш ребенок, и прилагаете к этому максимум усилий. В своих требованиях вы, вероятно, очень категоричны и неуступчивы. Неудивительно, что ребенку порой неуютно под вашим контролем. Родители с таким стилем воспитания ограничивают самостоятельность

ребенка, не считают нужным как-то обосновывать свои требования, сопровождая их жестким контролем, суровыми запретами, выговорами и физическими наказаниями. В подростковом возрасте авторитарность родителей порождает конфликты и враждебность.

Наиболее активные, сильные подростки сопротивляются и бунтуют, становятся избыточно агрессивными и нередко покидают родительский дом, как только могут себе это позволить. Робкие, неуверенные подростки приучаются во всем слушаться родителей, не совершая попыток решать что-либо самостоятельно. Если по отношению к старшим подросткам матери склонны реализовывать более «разрешающее» поведение, то авторитарные отцы твердо придерживаются избранного типа родительской власти. При таком воспитании у детей формируется лишь механизм внешнего контроля, основанный на чувстве вины или страха перед наказанием, и как только угроза наказания извне исчезает, поведение подростка может стать потенциально антиобщественным.

Авторитарные отношения исключают душевную близость с детьми, поэтому между ними и родителями редко возникает чувство привязанности, что ведет к подозрительности, постоянной настороженности и даже враждебности к окружающим.

Авторитетный стиль (в терминологии других авторов — «демократический», «сотрудничество») — преобладают ответы типа Б. Вы осознаете свою важную роль в становлении личности ребенка, но и за ним самим признаете право на саморазвитие.

Трезво понимаете, какие требования необходимо диктовать, какие обсуждать. В разумных пределах готовы пересматривать свои позиции. Родители поощряют личную ответственность и самостоятельность своих детей в соответствии с их возрастными возможностями. Подростки включены в обсуждение семейных проблем, участвуют в принятии решений, выслушивают и обсуждают мнение и советы родителей. Родители требуют от детей осмысленного поведения и стараются помочь им, чутко относясь к их запросам. При этом родители проявляют твердость, заботятся о справедливости и последовательном

соблюдении дисциплины, что формирует правильное, ответственное социальное поведение.

Либеральный стиль (в терминологии других авторов — «попустительский», «снисходительный», «гипоопека») - преобладают ответы типа В. Вы высоко цените своего ребенка, считаете простительными его слабости. Легко общаетесь с ним, доверяете ему, не склонны к запретам и ограничениям. Однако стоит задуматься: по плечу ли ребенку такая свобода? Становясь более взрослыми, такие подростки конфликтуют с теми, кто не потакает им, не способны учитывать интересы других людей, устанавливать прочные эмоциональные связи, не готовы к ограничениям и ответственности. С другой стороны, воспринимая недостаток руководства со стороны родителей как проявление равнодушия и эмоционального отторжения, дети чувствуют страх и неуверенность. Неспособность семьи контролировать поведение подростка может привести к вовлечению его в асоциальные группы, поскольку психологические механизмы, необходимые для самостоятельного, ответственного поведения в обществе, у него не сформировались.

Индифферентный стиль - преобладают ответы типа Г. Проблемы воспитания не являются для вас первостепенными, поскольку у вас иных забот немало. Свои проблемы ребенку в основном приходится решать самому. А ведь он вправе рассчитывать на большее участие и поддержку с вашей стороны!

Если среди ваших ответов не преобладает какая-то одна категория, то речь, вероятно, идет о противоречивом стиле воспитания, когда отсутствуют четкие принципы, и поведение родителей диктуется сиюминутным настроением. Постарайтесь понять, каким же вы все-таки хотите видеть своего ребенка, а также самого себя как родителя.

## Опросный лист

1. Какое направление работы «Семейной мастерской» было наиболее интересно вашей семье? (отметьте верный вариант)

«Кузница идей» - штамповка значков, магнитов, брелоков;

«Артгалерея» - изготовление блокнотов, поздравительных, индивидуальных и именных открыток;

«Феерия печати» - фотостудия;

Тренинговые занятия для родителей;

Кинотренинг для детей.

Все направления были интересны.

Другой ответ \_\_\_\_\_.

2. Есть ли какие-либо трудности или неудобства, возникающие при пользовании услугами центра? (отметьте верный вариант).

Нет

Если да, то какие \_\_\_\_\_

3. Какой режим посещения комплексного центра был бы удобен именно вашей семье? (если вас устраивает тот график, который есть сейчас поставьте прочерк). \_\_\_\_\_

4. Насколько качественно, по вашему мнению, предоставляются услуги вашему ребенку и вам лично? Выберите один из вариантов:

удовлетворён

неудовлетворен

затрудняюсь ответить

5. Готовы ли поделиться своим положительным опытом, приобретённым на занятиях в «Семейной мастерской», с другими родителями? (отметьте верный вариант)

Да

Нет

6. Как вы понимаете навык партнерства в семье? \_\_\_\_\_

---

---

7. Получилось ли у вашей семьи, во время посещения занятий «Семейной мастерской», получить опыт совместной трудовой деятельности?

Да

Нет

8. Повлияли ли занятия в «Семейной мастерской», на навыки взаимодействия между детьми и родителями в вашей семье? \_\_\_\_\_

---

---

9. О каких новых навыках взаимодействия между детьми и родителями вы узнали? \_\_\_\_\_

---

---

## Конспекты занятий

## Занятие 1 Как слушать и слышать ребенка

Цели: активизация «словаря чувств»; развитие умения эмпатического слушания; отработка навыка эффективного слушания.

Вступительная часть: приветствие участников; выработка (напоминание) правил общения; упражнение на разминку.

Участники встают в круг, берутся за руки и закрывают глаза. Ведущий находится внутри круга. Затем он идет вдоль круга, выбирает одного человека и дотрагивается до его плеча. Этот участник должен пожатием правой руки передать импульс своему соседу справа. Импульс должен вернуться к тому, кто его «послал». На это дается 5 секунд. Отчет времени дается с момента прикосновения к первому участнику. Участники должны определить от кого из них пошел «импульс».

Групповая дискуссия. Ведущий предлагает участникам ответить на следующие вопросы: - Существуют ли плохие или хорошие чувства? - В чем отличие эмоций и чувств? - Какие чувства вы знаете? - Нужно ли выражать свои чувства? После этого на доске выписываются все чувства, которые вспомнят участники. Данный список с названиями чувств будет применяться родителями в следующих предлагаемых формах работы.

Упражнение «Говорящий-Слушающий»: родители разбиваются на пары. Один участник будет говорить, а другой слушать. Затем участники меняются местами. Упражнение проходит в 2 этапа. 1-й этап. В течение 5 минут первый участник («говорящий») сообщает о своих трудностях в общении с ребенком. Второй родитель активно слушает и потом повторяет содержание сказанного первым родителем. 2-й этап. Оба участника обсуждают, что в поведении «слушающего» помогло высказаться, а что мешало.

После выполнения упражнения ведущий просит всех участников поделиться в кругу своими наблюдениями.

Мини-лекция: «Приемы активного слушания»: проблема слушания ребенка – это, прежде всего, проблема его понимания. Родителям важно понять, что за каждым поступком и словом ребенка стоит какое-то чувство, которое он пытается выразить таким образом. Умение «видеть» это чувство и умение «отражать» его так, чтобы создавать у ребенка ощущение понимания и сопереживания, а не осуждения, необходимо каждому родителю, так как именно этот навык способствует формированию у ребенка ощущения собственной значимости и интересности для родителей, а также готовности к принятию собственных чувств и переживаний и уважению и принятию чувств других. Это создает предпосылки для проявления в семье той атмосферы искренности, которая лежит в основе партнерских взаимоотношений.

Умение слушать – навык, необходимый каждому человеку. Это стоит делать во всех ситуациях, когда ребенок расстроен, потерпел неудачу, ему больно, стыдно – то есть, когда у него эмоциональные проблемы. Активное слушание прекрасный способ установить контакт с ребенком и дать понять ему, что вы понимаете и принимаете его переживания.

При активном слушании родитель «возвращает» ребенку в разговоре то, что он ему рассказал и обозначает его чувства.

Приемы слушания: пересказ – изложение своими словами того, что сказал собеседник. Он может быть более полным в начале, а в дальнейшем более кратким, с выделением наиболее важного. Ключевые слова: «Как я понимаю...», «Другими словами ты считаешь...». Пересказ – это своеобразная обратная связь ребенку: «Я тебя слышу, слушаю и принимаю».

Уточнение (выяснение) относится к непосредственному содержанию того, что говорит другой человек. Ключевые фразы: может быть расскажешь об этом поподробнее?», «Объясни, пожалуйста, что это значит»? «Ты именно в четверг не хочешь идти в школу?»

Отражение чувств – проговаривание чувств, которые испытывает другой человек («Мне кажется ты обижен», «Вероятно ты чувствуешь себя расстроенным»). Лучше называть чувства в утвердительной форме, так как вопрос

меньше вызывает сочувствие. Этот прием способствует установлению контакта и повышает желание другого человека рассказывать о себе. Резюмирование используется в продолжительных беседах или переговорах (Итак, мы договорились с тобой, что...) Подведение итогов требует от слушающего внимания и умения кратко излагать свои и чужие мысли.

Упражнение «Принятие чувств». Участники делятся на группы по 4-5 человек, каждая из которых получает задание переформулировать неэффективные родительские ответы так, чтобы были приняты чувства ребенка.

Примерные образцы заданий и возможные варианты ответов: «Не смей его бить! Это же твой брат!» (Ты можешь злиться на брата, но бить его нельзя) «Не бойся. Собака тебя не тронет» («Симпатичный пес... Но, если боишься, - давай перейдем на другую сторону»). «Улыбнись. Все не так плохо, как тебе кажется («Я бы тоже расстроился. Но может мы вместе найдем выход?») «Подумаешь укол! Даже малыш не боится, а ты...» («Да, укол – это больно. Если ты боишься, можешь взять меня за руку»). «Не обращай внимания на учителя. Отключись и не реагируй!» («Понимаю. Ты очень расстроилась и тебе было обидно»). «Мы с папой лучше знаем, как надо!» («Мы с папой очень рады, что у тебя есть свое мнение. Давай обсудим это»). «Тебе не следует думать так!» («Я ценю, что у тебя есть свое мнение, расскажи об этом поподробнее»).

Каждая группа по очереди зачитывает переформулированные варианты ответов. Ведущий с помощью группы меняет ответы, если высказывание звучит некорректно с точки зрения поставленных задач.

Обсуждение: что вызывало наибольшие трудности при выполнении упражнения? Рефлексия занятия.

Занятие 2 Мой значок, изготовление закатного значка

Цель занятия: научить участников изготавливать закатные значки с помощью пресса и заготовок, освоить последовательность технологических операций.

Оборудование и материалы: пресс для закатных значков; заготовки для значков (металлические основы с булавкой); изображения для значков

(распечатанные на бумаге); лавсановая плёнка; ручной резак; фломастеры, карандаши; ножницы.

Ход занятия: вводная часть: краткий рассказ о технологии изготовления закатных значков; обзор оборудования и материалов. Подготовка макета: выбор или создание изображения для значка; обрезка изображения под диаметр заготовки с помощью ручного резака. Сборка значка: в пресс помещается металлическая заготовка с булавкой; на заготовку кладётся изображение; сверху накладывается лавсановая плёнка для защиты. Прессование: опускается ручка прессы, происходит завальцовка — закрепление всех элементов значка; значок извлекается из прессы; завершение работы. Проверка качества готового значка. Обсуждение результатов, ответы на вопросы.

Итог: участники получают готовый закатной значок, осваивают основные этапы его изготовления и знакомятся с работой прессы для значков.

### Занятия 3,9

Занятия проводятся согласно описанию метода кинотренинга в соответствии с выбранным фильмом. (занятие 3 - Фильм «Дети небес» (реж. Маджид Маджиди); занятие 9 - Фильм «Мачеха» (реж. Олег Бондарёв).

Вступительная часть: приветствие участников; выработка (напоминание) правил общения: говорить от своего имени от первого лица в единственном числе (тем самым подчеркивается личная ответственность воспитанника за свое мнение и оценки); не использовать в обсуждении кванторы всеобщности: «все», «всегда», «каждый», «никакой», «никогда», «ни один» и т.п. (нет возможности спрятать или замаскировать свою личную позицию); использовать «Я-высказывание» по поводу содержания фильма и собственных переживаний; быть искренним и открытым; проявлять уважение ко всем участникам группы; интерпретировать увиденное в фильме, а не высказывания других участников группы; высказываться по очереди; во время просмотра фильма не разговаривать.

Организационный момент. Перед просмотром фильма ведущий кинотренинга сообщает его название и призывает участников группы быть максимально внимательными к тому, что будет происходить на экране.

Участникам кинотерапевтической группы может быть предложена следующая инструкция: «Сейчас мы будем с вами смотреть фильм. Старайтесь смотреть его внимательно для того, чтобы понять, как поведение и действия людей влияют на их жизнь и жизнь тех, кто их окружает... Мы не можем знать, что чувствуют и о чем думают персонажи, но мы можем наблюдать их поведение и поступки. Будьте внимательным к тому, как поступают и как действуют герои фильма».

Демонстрация фильма. Если чувства и переживания героя зритель способен понять через экспрессивные реакции актеров, то музыка многократно усиливает эффекты эмоционального восприятия, вовлекая зрителей, даже имеющих некоторые эмоциональные проблемы, в эмпатическое сопереживание герою.

Перерыв (не более 10 -15 минут). В течение перерыва ведущий просит участников группы не обсуждать фильм и никак не касаться увиденного. Важно, чтобы переживания и впечатления были высказаны во время групповой работы, а не в перерыве между просмотром и обсуждением. Разговоры о фильме во время перерыва снижают уровень эмоционального напряжения в группе и могут повлиять на качество предстоящего обсуждения.

Обсуждение: перед началом обсуждения участникам группы предлагается нарисовать луч и дается следующая инструкция: «В начале луча обозначьте себя, написав букву «Я». Расположите на этом луче героев фильма в зависимости от Вашего отношения к ним: тот, кто вызывает наибольшую симпатию, будет расположен ближе всего к Вам, а тот, кто вызывает наибольшую антипатию, - дальше всех от Вас».

После завершения групповой дискуссии по кинофильму участникам группы предлагают повторить эту же процедуру и сравнить положения персонажей. Данная процедура позволяет участникам группы провести самодиагностику и наглядно увидеть, каким образом и насколько изменилось их личное отношение к персонажам фильма в ходе обсуждения.

Перед обсуждением начинается повторная демонстрация фильма на экран, но без звука. Это помогает участникам группы обнаружить в ходе обсуждения детали, которые могли быть упущены в ходе первичного просмотра фильма.

Ведущий организует обсуждение (дискуссию) посредством поочередного высказывания участников группы. Обсуждение можно начать с вопроса:- Что запомнилось в фильме больше всего? (Что вызвало наибольшее впечатление?).

В ходе обсуждения также можно использовать следующие вопросы:

- Ваши впечатления о фильме. Понравился или нет? Почему? - Какие моменты привлекли внимание? - Опишите характер героев, их особенности, действия. Дайте им оценку: что понравилось, что, возможно, раздражало? - Какие герои оказались вам близки, а кто вызвал антипатию или оставил равнодушным? Почему? - Опишите отношения и взаимодействия героев. Есть ли схожесть с вашей ситуацией? - С помощью каких действий герои решают свои трудности? - На кого из персонажей фильма вы похожи или хотели бы быть похожи? Почему? - Что бы вы сделали в подобной ситуации? Как еще могла бы разрешиться ситуация? - Что бы вы хотели позаимствовать у героев? - Какие идеи и выводы в процессе просмотра у вас возникли? - Если бы у фильма было продолжения, то каков был бы сюжет? - Какие цитаты из фильма вам наиболее понравились, дали почву для размышления? - Какие ценности были освещены в фильме?

В процессе обсуждения фильма ведущему необходимо акцентировать внимание участников на том, что фактически показано в фильме. Обнаружить для участника группы реальность его проекций позволяют вопросы ведущего: - Что вы увидели такого, что позволяет вам так говорить? - Чем из того, что показано в фильме, вы могли бы обосновать ваши слова?

Работая с этими вопросами, отвечая на них, индивид вынужден искать аргументы в пользу своего высказывания, обращаясь к тому, что происходило на экране.

После завершения обсуждения ведущий проводит повторную диагностику «Луч» и организует обратную связь, предлагая участникам группы по очереди

ответить на следующие вопросы: - Чему я научился на сегодняшнем занятии? (Какое открытие я сделал для себя?) - Что я чувствую на данный момент?

По окончании обратной связи подводит итог, фиксируя в сознании участников положительные достижения группы в целом и каждого отдельного человека.

#### Занятие 4 Виды календарей, практическое занятие

Цель занятия: познакомить с видами календарей, научить участников создавать оригинальные календари.

Материалы и инструменты: различные виды календарей (карманный, настенный, настольный, отрывной). Картон, цветная и белая бумага. Ножницы, клей. Принтер, резак, ламинатор, брошуратор и металлические пружины. Шаблоны для календаря, картинки по временам года.

Ход занятия: организационный момент; приветствие, проведение инструктажа по технике безопасности, объявление темы и цели занятия; некоторые виды календарей делятся по формату: настольные. Могут быть в форме домиков, пирамидок, с пружинным креплением, отрывные и т.д. Карманные. Компактные размеры делают их удобными для ношения в кармане или кошельке.

По назначению: Производственные. С указанием рабочих и праздничных дней, нормативов рабочего времени. Специализированные. Для разных отраслей и могут содержать нужную информацию, важную для определённых профессий. Рекламные. С логотипом и контактами компании, используются для продвижения бренда. Информационные. С дополнительной информацией, например, лунный календарь, календарь садовода.

Разработка дизайна календаря. Этапы:

- Компоновка календаря. На этом этапе художнику необходимо проработать основной сюжет и определить расположение всех базовых графических элементов, раскрывающих тему и формирующих композицию календаря.

- Выбор тематики. Можно выбрать актуальную значимую тему, посвящённую значимым событиям предстоящего года или другому.

- Сбор информации и подбор аналогов. Нужно изучить различные группы потребителей и их интересы.

- Сравнительный анализ многочисленных данных.

- Концептуальное решение календаря.

- Выполнение поисковых эскизов.

- Выполнение макета календаря в масштабе.

- Защита проекта, обсуждение, оценка.

Заключительная часть. Что было самым интересным/сложным? Где можно применить полученные знания?

#### Занятие 5 Изготовление магнита

Цель занятия: научить участников создавать оригинальные магниты на холодильник, используя акриловые заготовки и изображения из журналов и газет.

Материалы и инструменты: акриловые заготовки для магнитов (с магнитом, квадратные); картинки из журналов и газет; ножницы; клей (ПВА или универсальный); двусторонняя липкая лента или тонкий картон;

Ход занятия:

Организационный момент: приветствие, проведение инструктажа по технике безопасности, объявление темы и цели занятия. Краткая беседа о том, что такое магниты, где они используются и почему их интересно делать своими руками.

Вводная часть. Рассказ о технике декупажа и возможностях использования старых журналов и газет для создания уникальных сувениров. Демонстрация готовых образцов магнитов.

Подготовка материалов. Подбор и вырезание картинок из журналов и газет по размеру заготовки. Практическая часть. Наклеивание картинок на акриловую заготовку с помощью клея или двусторонней липкой ленты. Сборка деталей заготовки. Завершение работы. Проверка качества готовых изделий.

Обсуждение получившихся работ, обмен впечатлениями. Уборка рабочих мест.

Итог: каждый участник получает уникальный магнит, сделанный своими руками, знакомится с техникой работы с акриловыми заготовками и развивает творческие способности.

#### Занятие 6 Психологическая поддержка

Цели: знакомство с понятием психологической поддержки ребенка; осознание психологического смысла поддержки ребенка; овладение навыком поддержки ребенка.

Организационный момент: приветствие, объявление темы и цели занятия.

Психогимнастическое упражнение: Участники бросают друг другу мяч со словами «Мне кажется, в детстве ты была (мечтала).....». В ответ каждый может согласиться или нет, сказав «Да», «Нет» или «Я такого не помню». Например: - «Я, думаю, в детстве ты мечтала стать принцессой». - «Мне кажется в детстве ты хотела быстрее стать взрослой».

Мини-лекция: Психологическая поддержка - это тот, способ общения, который способен улучшить взаимоотношения между детьми и взрослыми. Это процесс, в котором взрослый сосредотачивается на позитивных сторонах и преимуществах ребенка, и это позволяет ребенку укрепить самооценку, поверить в себя и свои способности, избежать ошибок; пережить неудачи.

Для того чтобы научиться поддерживать ребенка, родителю необходимо изменить привычный стиль общения и взаимодействия с ним. Вместо того чтобы обращать внимание, прежде всего на ошибки и плохое поведение ребенка, важно найти и отметить, что у ребенка получается хорошо.

Поддерживать ребенка – значит, верить в него. Поддерживать можно вербально (с помощью слов) и невербально (с помощью жестов, мимики, интонаций). Родитель сообщает ребенку, что верит в его силы и способности, показывает ребенку, что он является важным членом семьи и, значит, для нее больше, чем все связанные с ним проблемы. Важно помнить, что ребенок

нуждается в поддержке не только тогда, когда ему плохо, но и тогда, когда ему хорошо.

Для того чтобы показать веру в ребенка, необходимо сделать следующее: забыть о прошлых неудачах ребенка; помочь ребенку обрести уверенность в том, что он справится с конкретной, стоящей перед ним задачей; позволить ребенку «начать с нуля», опираясь на то, что взрослые верят в него, в его способность достичь успеха; помнить о прошлых удачах и возвращаться к ним.

Итак, для того чтобы поддержать ребенка, необходимо следующее: опираться на сильные стороны ребенка; избегать подчеркивания промахов ребенка; показывать, что родители довольны ребенком; уметь и хотеть демонстрировать любовь и уважение к ребенку; уметь помочь ребенку разбить большие задания на более мелкие, такие, с которыми он может справиться; проводить больше времени с ребенком; внести юмор во взаимоотношения с ребенком; знать обо всех попытках ребенка справиться с заданием; уметь взаимодействовать с ребенком; позволить ребенку самому решать проблемы там, где это возможно; избегать дисциплинарных поощрений и наказаний; принимать индивидуальность ребенка; проявлять веру в ребенка, эмпатию к нему; демонстрировать оптимизм.

Взрослые часто путают поддержку с похвалой и наградой. Похвала может быть, а может и не быть поддержкой. Например, слишком щедрая похвала может показаться ребенку неискренней. В другом же случае она может поддержать ребенка, опасаящегося, что он не соответствует ожиданиям взрослых.

Психологическая поддержка основана на том, чтобы помочь ребенку почувствовать свою нужность. Различие между поддержкой и наградой определяется временем и эффектом. Награда обычно выдается ребенку за то, что он сделал что-то очень хорошо, или за какие-то его достижения в определенный период времени. Поддержка в отличие от похвалы может оказываться при любой попытке выполнения действия или небольшом прогрессе.

Поддерживать можно вербально (с помощью слов) и невербально (с помощью жестов, мимики, интонаций).

Вербальная поддержка осуществляется с помощью:

- отдельных слов («красиво», «аккуратно», «прекрасно», «здорово», «вперед», «продолжай»);

- высказываний («Я горжусь тобой», «Мне нравится, как ты работаешь», «Это действительно прогресс», «Я рад твоей помощи», «Спасибо», «Все идет прекрасно», «Хорошо, благодарю тебя», «Я рад, что ты в этом участвовал», «Я рад, что ты пробовал это сделать, хотя все получилось вовсе не так, как ты ожидал»);

Невербальная поддержка осуществляется с помощью:

- прикосновений (потрепать по плечу; дотронуться до руки; мягко поднять подбородок ребенка; приблизить свое лицо к его лицу; обнять его);

- совместных действий, физического соучастия (сидеть, стоять рядом с ребенком; мягко вести его; играть с ним; слушать его; есть вместе с ним);

- выражения лица (улыбка, подмигивание, кивок, смех).

Когда родитель верит в своего ребенка и поддерживает его, он сам начинает верить в себя и свои способности; легче переживает неудачи. У родителя всегда есть выбор: лишить ребенка мужества или вселить в него уверенность. При выборе второго варианта (акцент на позитивных сторонах) родитель подкрепляет инициативу ребенка, ребенок чувствует себя принятым, возникают настоящие, близкие отношения.

Упражнение Поддержка. Группа делится на «родителей» и «детей». «Дети» выходят за дверь, каждый придумывает проблему, с которой он хотел бы обратиться к «родителю». «Родители» же получают инструкцию не реагировать на просьбы ребенка под предлогом занятости, усталости и т.п. или использовать ответы, которые препятствуют взаимопониманию, вызывают негативные реакции у ребенка. Затем участники меняются ролями. Теперь новые «родители» получают противоположную инструкцию: отреагировать на слова ребенка максимальным вниманием, отзывчивостью, предложить свою помощь и поддержку.

Обсуждение упражнения:

1. Какие чувства были у участников в роли детей в первом и втором варианте?

2. Как чувствовали себя участники в роли «родителей»?

3. Что вызывало трудности при выполнении упражнения «родителями» и детьми?

Ведущий при проведении упражнения может использовать следующие варианты ситуаций:

- Ваш ребенок получил двойку, хотя обычно учится на «4» и «5».
- Сын(дочь) разбил(а) любимую мамину вазочку.
- Дочь поссорилась с подругой.
- Заболело и умерло домашнее животное, к которому ребенок был очень привязан.
- В школе учитель негативно оценил или оскорбил ребенка.
- Мальчишка-хулиган выбил из рук портфель и из него все выпало и рассыпалось. Другие дети смеялись.

Рефлексия занятия.

Занятие 7 Веселый брелок

Цели: научить работать с акриловыми заготовками, освоить технику декорирования брелока, развить мелкую моторику и творческие навыки; умение работать в команде.

Материалы и оборудование: акриловые заготовки в форме сердца (круглые, прямоугольные и т. д.); акриловые краски или маркеры для росписи; фурнитура для крепления (кольцо, карабин, цепочка и т. п.); инструменты для работы (кисти, скотч для фиксации заготовки и т. д.); возможно, дополнительные декоративные элементы (блестки, пайетки, пуговицы и т. п.).

Организационный момент: приветствие, проведение инструктажа по технике безопасности, объяснение цели занятия. Беседа о значении брелоков и их роли в жизни.

Теоретическая часть. Рассказ о свойствах акрила, возможных техниках декорирования, выборе цветовой гаммы. Можно показать примеры готовых брелоков или готовых наборов для творчества.

Практическая часть: подготовка рабочего места; пошаговая инструкция по изготовлению брелока: нанесение рисунка на заготовку (роспись акриловыми красками или маркерами); выбор цветовой палитры и декоративных элементов; фиксация рисунка акриловым лаком (по желанию); крепление фурнитуры.

Практическая работа. Самостоятельная работа участников с сопровождением педагога, который при необходимости корректирует действия, даёт советы.

Итог занятия. Обсуждение получившихся работ: что получилось, какие были сложности, что нового узнали участники. Можно организовать выставку работ или рефлексию (например, «Что было самым интересным?», «Какие этапы вызвали затруднения?»).

Занятие 8 Блокнот как форма организации записей. Истории развития блокнота

Цель: сформировать целостное представление о блокноте как инструменте фиксации информации, познакомить с историей его развития и базовыми технологиями изготовления.

Материалы и инструменты: бумага, принтер, ламинатор, брошюратор, металлические пружины, резак.

Ход занятия:

Организационный момент: приветствие, проведение инструктажа по технике безопасности, объявление темы и цели занятия. (на примере работы с резакром и брошюратором).

Актуализация знаний: Что такое блокнот? Для чего он нужен? Какие виды блокнотов вы знаете? Где и когда вы используете блокноты?

Техника безопасности при работе с резакром и брошюратором (кратко).

Блокнот как форма организации записей. Определение блокнота: функциональное назначение, основные признаки. Виды блокнотов по: формату (карманные, настольные, А4/А5 и др.); способу скрепления (пружина, скоба,

клеевой корешок, шитьё); по типу листов (линейка, клетка, точка, чистый лист); по назначению (ежедневники, скетчбуки, записные книжки, планировщики). Роль блокнота в личной и профессиональной деятельности: фиксация идей, планирование, заметки, эскизы. Практическая часть. Работа с резакком. Устройство резака: основные узлы (нож, направляющая, прижим, измерительная шкала, настройка размера реза).

Техника безопасного реза (фиксация материала, движение ножа).

Практика: нарезка листов формата А5 из листа А4 (под контролем преподавателя).

Работа с брошюратором. Устройство брошюратора: перфорирующий механизм, пружина, регулировочные элементы.

Заключительная часть. Подведение итогов: что нового узнали о блокнотах? Какие навыки приобрели при работе с резаком и брошюратором?

Рефлексия: что было самым интересным/сложным? Где можно применить полученные знания?

Занятие 10 Работа над передачей эмоций и настроения героя

Цель занятия: Работа над передачей эмоций и настроения героя. Основное направление — добиться живой, естественной и непринужденной атмосферы

Оборудование: цифровые фотоаппараты (по количеству участников), штативы, студийное освещение, фоны, реквизит (шляпы, шарфы, игрушки), ноутбук с большим экраном для просмотра.

Ход занятия:

Организационный момент: приветствие, проведение инструктажа по технике безопасности, объявление темы и цели занятия.

Обсуждение: что такое эмоция? Как мы её видим? (Глаза, улыбка, поза).

Демонстрация: показываем на экране 2–3 фотографии одного и того же человека. На одной — натянутая улыбка, на другой — искренняя радость. Обсуждаем разницу.

Теоретический блок: роль фотографа и модели. Объясняем, что это командная работа. Модель показывает эмоцию, а фотограф её «ловит». Как

«поймать» живое настроение? Важность момента: не ждать идеальной позы, а снимать в движении. Глаза — зеркало души: взгляд в камеру или в сторону меняет настроение кадра. Работа с реквизитом: предмет в руках помогает расслабиться и создать историю.

Безопасность: напоминаем правила обращения с фототехникой (не ронять, не трогать объектив грязными руками).

Практическая часть: краткий инструктаж по основным кнопкам: включение, спуск затвора, просмотр отснятого материала; отработка: каждый участник делает несколько пробных кадров друг друга, чтобы привыкнуть к весу камеры и звуку затвора.

Упражнение угадай эмоцию: Ведущий называет эмоцию («радость», «удивление», «задумчивость», «секрет»). Дети делятся на пары: один — модель, другой — фотограф. Задача фотографа — поймать эмоцию модели в кадре. Затем меняются ролями. Обсуждение: что помогло передать настроение?

Сюжетная съёмка: дети делятся на группы по 2–3 человека (в каждой группе должен быть хотя бы один с фотоаппаратом). Каждая группа получает простой сюжет и реквизит. Примеры сюжетов: «Мы нашли клад», «Секретный разговор», «Победа в соревновании». Задача: не просто позировать, а разыграть сценку. Фотограф должен ловить живые моменты взаимодействия. Ведущий помогает группам, подсказывает ракурсы и идеи.

Подведение итогов и просмотр работ. Быстрый просмотр лучших кадров на большом экране. Обсуждение: какие фотографии получились самыми «живыми»? Почему?

Занятие 11 Освоение эстетики черно-белых портретов

Проведение инструктажа по технике безопасности.

Цель занятия: освоить эстетику черно-белых портретов, научившись выделять детали лица и подчеркивать индивидуальность персонажа, работая исключительно с оттенками серого

Оборудование: фотоаппараты (с возможностью съёмки в монохроме или RAW), студийное освещение (рисующий, заполняющий, контровой свет), фоны, отражатели, ноутбук с программой для просмотра и базовой обработки фото.

Ход занятия:

Организационный момент: приветствие, проведение инструктажа по технике безопасности, объявление темы и цели занятия

Вводная часть и теория. Обсуждение, почему чёрно-белая фотография — это не просто «отсутствие цвета», а отдельный язык искусства. Сравнение цветного и ч/б портрета: как цвет отвлекает, а свет и тень рассказывают историю. Анатомия ч/б портрета. Свет: главный инструмент. Объяснение роли рисующего света (создаёт объём), заполняющего (смягчает тени) и контрового (отделяет модель от фона, подчёркивает силуэт). Тень: не враг, а друг. Как тени формируют скулы, подчёркивают линию подбородка и создают драматизм.

Текстура: в ч/б фотографиях кожа, волосы, ткань одежды становятся главными героями. Свет «проявляет» или «сглаживает» текстуру.

Взгляд и эмоции: без цвета зритель фокусируется на глазах и мимике. Обсуждение важности «контакта» с камерой.

Демонстрация. Показ на экране 5–6 классических и современных ч/б портретов с разбором световых схем.

Подготовка к съёмке: настройка камеры. Инструктаж по переключению в режим «Монохром» (для наглядности на дисплее) или съёмке в RAW (для последующей конвертации). Выбор модели и реквизита. Обсуждение, как одежда (контрастная или в тон кожи) влияет на восприятие портрета. Разбор световой схемы. Установка света для первого практического задания: классический свет «Бабочка» или «Рембрандтовский свет».

Практическая часть: съёмка. Работа со светом и формой лица: задание снять портрет одного участника, используя предложенную световую схему.

Задачи фотографа: найти лучший ракурс для модели. Попросить модель изменить наклон головы, чтобы подчеркнуть скулы. Сделать серию кадров, меняя мощность заполняющего света, чтобы увидеть, как меняется настроение (от

драматичного до мягкого). Ротация: каждый участник пробует себя в роли модели и фотографа.

Создание характера через детали: задание создать портрет, подчёркивающий индивидуальность («сильный характер», «задумчивость», «загадочность»). Задачи: использовать реквизит (например, шляпа для создания тени на лице, шарф). Экспериментировать с контровым светом для создания ореола или силуэта. Снимать не только анфас, но и в профиль, чтобы показать линию носа и подбородка.

Анализ работ и просмотр: просмотр на большом экране. Отбор 2–3 лучших кадров от каждого участника.

Групповой разбор: Какой кадр самый выразительный? Почему? Как свет помог (или помешал) передать характер? Что было сложно: поймать эмоцию или настроить свет? Обратная связь от ведущего. Подведение итогов, ответы на вопросы.

## Данные диагностических исследований

Таблица 5 – Результаты исследования родительского отношения (по методике А.Я. Варга и В.В. Столин) в семьях, находящихся в социально опасном положении

Семья/шкала	Принятие - отвержение	Кооперация	Симбиоз	Контроль	Отношение к неудачам ребёнка
Семья 1	8	1	2	1	2
Семья 2	25	7	6	3	7
Семья 3	5	2	4	2	2
Семья 4	7	6	2	1	3
Семья 5	14	8	5	3	2
Семья 6	8	2	3	1	4
Семья 7	4	2	5	4	1
Семья 8	7	3	2	1	6
Семья 9	5	1	1	2	8
Семья 10	3	5	5	3	8
Семья 11	13	1	1	1	2
Семья 12	5	2	1	2	4
Семья 13	8	3	2	2	6
Семья 14	7	1	2	3	3
Семья 15	16	2	2	1	5
Семья 16	10	1	3	2	1

Таблица 6 - Результаты исследования стилей воспитания (по методике «Стратегии семейного воспитания» С.С. Степанова в модификации И.И. Махониной) в семьях, находящихся в социально опасном положении

Семья/номер вопроса	1	2	3	4	5	6	7	8	9	10
Семья 1	Б	Б	В	Б	Б	Г	А	Б	Г	Б
Семья 2	В	Б	Г	Г	А	Г	А	Г	В	Г
Семья 3	Б	Б	Б	Б	Б	Г	Б	А	Г	Б
Семья 4	Г	Б	Г	Б	А	Г	Г	Г	В	Г
Семья 5	А	Г	Г	Б	А	Г	Г	Г	Г	Г
Семья 6	А	А	Г	В	Г	В	А	А	А	А
Семья 7	А	Г	В	Г	Б	Г	А	Г	Г	Б
Семья 8	Г	А	В	Г	Г	Г	А	Б	Г	Г
Семья 9	Г	Г	А	Б	В	В	Г	А	А	Г
Семья 10	А	Б	Б	Г	Г	Г	В	Г	А	Г
Семья 11	В	А	Б	Б	Г	Г	Г	Г	А	Г
Семья 1	Г	Г	А	Б	Г	В	Г	Г	Г	Г
Семья 13	Б	В	В	В	В	А	А	Б	В	В
Семья 14	Г	Г	А	В	В	В	Г	Г	Г	Г
Семья 15	А	Б	Б	Г	В	Г	Г	Г	Б	Г
Семья 16	А	Г	Г	Б	В	А	Г	Б	Г	В

Таблица 7 - Результаты повторного исследования стилей воспитания (по методике «Стратегии семейного воспитания» С.С. Степанова в модификации И.И. Махониной) в семьях, находящихся в социально опасном положении

Семья/номер вопроса	1	2	3	4	5	6	7	8	9	10
Семья 1	Б	Б	В	Б	Б	Г	А	Б	Г	Б
Семья 2	В	Б	Б	Г	Б	Г	А	Г	В	Г
Семья 3	Б	Б	Б	Б	Б	Г	Б	А	Г	Б
Семья 4	Г	Б	Г	Б	А	Г	Г	Г	В	Г
Семья 5	А	Г	Б	Б	А	Б	Г	Г	Г	Г
Семья 6	А	А	Г	В	Г	В	Б	Б	А	А
Семья 7	А	Б	В	В	Б	Г	А	Б	Г	Б
Семья 8	Г	А	В	Г	Г	Г	А	Б	Г	Г
Семья 9	Г	Г	А	Б	Б	В	Г	А	Б	Г
Семья 10	А	Б	Б	Г	Г	Г	В	Г	А	Г
Семья 11	В	А	Б	Б	Г	Г	Г	Г	А	Г
Семья 12	Г	Г	А	Б	Г	В	Г	Г	Г	Г
Семья 13	Б	В	В	В	В	А	А	Б	В	В
Семья 14	Г	Б	А	В	Б	В	Г	Г	Г	Г
Семья 15	А	Б	Б	Г	В	Г	Г	Г	Б	Г
Семья 16	А	В	Б	Б	В	А	Б	Б	Б	Б

Таблица 8 – Результаты итогового исследования (по опросному листу составленному совместно со специалистами КГБУ СО «КЦСОН «Березовский») в семьях, находящихся в социально опасном положении

Вопрос / семья	Семья 1	Семья 2	Семья 3	Семья 4	Семья 5	Семья 6	Семья 7	Семья 8	Семья 9	Семья 10	Семья 11	Семья 12	Семья 13	Семья 14	Семья 15	Семья 16
Какое направление работы «Семейной мастерской» было наиболее интересно вашей	Все	«Артгалерея» кинотренинг для детей.	«Феерия печати» - фотостудия ;	«Кузница идей» - штамповка значков, магнитов, брелоков;	«Артгалерея» кинотренинг для детей.	-	-	-	Все	-	Не интересно	-	-	-	«Феерия печати» - фотостудия ;	«Феерия печати» - фотостудия ;

семье?																	
Есть ли какие- либо трудно сти или неудоб ства, возник ающие при пользо вании услуга ми центра ?	Нет	Нет	Нет	Нет	Отдал еннос ть, время занят ий	Нет	Нет	Нет	Нет	Нет	Нет	Нет	Нет	Трудн о ездит ь	Нет време ни для посе щени я	Неуд обно добир аться	Живе м в друго м посел ке, труд но ездит ь
Какой режим посеще ния компле	-	-	-	-	Было бы удобн ее с 18.00-	-	-	-	-	-	-	-	-	-	В рабоч ие дни после	В четве рг желат ельно	-

кского центра был бы удобен именно вашей семье? (если вас устраи вает тот график , которы й есть сейчас постав ьте прочер к).					18.20									17.30	после 18.00	
Наскол	Удов	Удов	Затру	Затру	Удовл	Удов	Неудо	Неудо	Затру	Затру	Удов	Удов	Удов	Удов	Удов	Затру

ько качеств енно, по вашем у мнени ю, предос тавляю тся услуги вашем у ребенк у и вам лично? Выбер ите один из вариан	летво рен	летво рен	дняю сь ответ ить	дняю сь ответ ить	етвор ен	летво рен	влетво рен	влетво рен	дняю сь ответ ить	дняю сь ответ ить	летво рен	летво рен	летво рен	летво рен	летво рен	дняю сь ответ ить
--	--------------	--------------	----------------------------	----------------------------	-------------	--------------	---------------	---------------	----------------------------	----------------------------	--------------	--------------	--------------	--------------	--------------	----------------------------

тов: удовле творен; неудов летвор ен; затруд няюсь ответи ть).																
Готовы ли подели ться своим полож ительн ым опыто м, приобр етённые	Нет	Нет	Возм ожно	Нет	Нет	Нет	Нет	Нет	Нет	Нет	Нет	Нет	-	Нет	Може т быть	Не знаю

М на заняти ях в «Семей ной мастер ской», с другим и родите лями?																
Как вы понима ете навык партне рства в семье?	Уваж ать друг друга	Трудн о ответ ить	Когда может те догов орить ся	Не знаю	Помо гать детям, подде ржива ть	Не знаю	Не знаю	Не знаю	Не знаю	Не знаю	Слож но сказат ь	-	-	-	Умен ие решат ь пробл емы вмест е	Помо щь и подд ержк а друг дугу
Получ илось	Да	Да	Да	Нет	Да	Да	Нет	Нет	Да	Нет	Да	Нет	Да	Нет	Да	Да



Повлияли ли занятия в «Семейной мастерской», на навыки взаимодействия между детьми и родителями в вашей семье?	Стали больше разговаривать	Не заметили особы х изменений	Есть изменения, но не очень большие	Нет	Пока сложно сказать	Нет	Нет	Нет	Нет	Не очень	Нет	Нет	Нет	Нет	Нет	Нет	
О каких	Навык	Навык	Поддержка	Не знаю	Умение	Не знаю	Не знаю	Не знаю	Не знаю	Не знаю	Не знаю	Ни о каких	-	-	-	Поддержка	-

