

ОГЛАВЛЕНИЕ

ВВЕДЕНИЕ	3
ГЛАВА 1. ТЕОРЕТИЧЕСКИЙ АНАЛИЗ ПРОБЛЕМЫ РАЗВИТИЯ ЭМПАТИИ ДЕТЕЙ СТАРШЕГО ДОШКОЛЬНОГО ВОЗРАСТА В УСЛОВИЯХ ИНКЛЮЗИВНОГО ОБРАЗОВАНИЯ	6
1.1. Сущность и содержание понятия «эмпатия», его основные характеристики	6
1.2. Особенности проявления эмпатии детьми старшего дошкольного возраста в условиях инклюзивного образования.....	9
1.3. Инклюзивная среда дошкольной организации: сущность, структура и особенности формирования	13
1.4 Психолого-педагогические средства развития эмпатии детей старшего дошкольного возраста в инклюзивной среде дошкольной организации	17
Выводы по главе 1.....	21
Глава 2 ДИАГНОСТИЧЕСКОЕ ИЗУЧЕНИЕ ОСОБЕННОСТЕЙ ПРОЯВЛЕНИЯ ЭМПАТИИ ДЕТЬМИ СТАРШЕГО ДОШКОЛЬНОГО ВОЗРАСТА В УСЛОВИЯХ ИНКЛЮЗИВНОГО ОБРАЗОВАНИЯ.....	23
2.1. Констатирующий эксперимент.....	23
2.2. Организация формирующих мероприятий.....	33
2.3 Анализ результатов и оценка эффективности формирующих мероприятий	40
Выводы по главе 2.....	52
ЗАКЛЮЧЕНИЕ	54
СПИСОК ИСПОЛЬЗОВАННЫХ ИСТОЧНИКОВ	56
ПРИЛОЖЕНИЯ.....	59

ВВЕДЕНИЕ

Актуальность исследования: В настоящее время наблюдается растущая потребность в создании инклюзивного образовательного пространства в детских садах, где все дети, вне зависимости от их социального окружения, могут чувствовать себя комфортно и безопасно. По данным Министерства просвещения Российской Федерации за 2023 год, количество детей с ограниченными возможностями здоровья (ОВЗ) в учреждениях дошкольного образования составляло 517 343 человека, что составляло 6,8% от общего количества воспитанников. Одним из ключевых аспектов инклюзивного образования является развитие эмпатии у детей старшего дошкольного возраста.

Эмпатия представляет собой способность человека понимать и сопереживать чувствам других людей. Она играет важную роль в формировании социальных навыков, способностей к общению и пониманию окружающего мира. В условиях инклюзивного образования развитие эмпатии становится особенно актуальным, поскольку оно способствует созданию благоприятной атмосферы в детском саду, снижению уровня конфликтов и повышению уровня взаимопонимания между детьми.

Объект исследования: процесс развития эмпатии детей старшего дошкольного возраста в инклюзивной среде дошкольной организации.
Предмет исследования: психолого-педагогические условия развития эмпатии детей старшего дошкольного возраста в инклюзивной среде дошкольной организации.

Цель работы: теоретическое обоснование и экспериментальная проверка эффективности психолого-педагогических условий развития эмпатии детей старшего дошкольного возраста в условиях инклюзивного образования.

Задачи исследования.

1. Рассмотреть сущность и содержание понятия «эмпатия», особенности проявления эмпатии у детей старшего дошкольного возраста в условиях инклюзивного образования.

2. Обосновать психолого-педагогические условия, способствующие развитию эмпатии детей старшего дошкольного возраста в условиях инклюзивного образования.

3. Подобрать диагностические методики и изучить особенности проявления эмпатии детьми старшего дошкольного возраста.

4. Реализовать комплекс психолого-педагогических условий развития эмпатии детей старшего дошкольного возраста в инклюзивной образовательной среде.

5. С помощью контрольного обследования проверить эффективность формирующего эксперимента.

Гипотеза исследования: предполагается, что развитию эмпатии детей старшего дошкольного возраста в инклюзивной среде дошкольной организации будут способствовать следующие психолого-педагогические условия.

- реализация комплекса занятий, направленных на развитие у детей навыков сопереживания и понимания эмоций;

- обогащение развивающей предметно-пространственной среды группы дидактическими материалами, стимулирующими эмоциональный отклик и рефлексию детьми собственных чувств;

- организация сотрудничества с родителями, направленного на формирование эмпатии у детей в условиях семейного воспитания.

В работе использовались следующие методы исследования:

- эмпирические (наблюдение, констатирующий, формирующий, контрольный эксперименты, анализ педагогической документации);

- теоретические (анализ, синтез, сравнение, обобщение, классификация).

Методики исследования.

-изучение понимания эмоциональных состояний людей, изображённых на картинке (Г.А. Урунтаева, Ю.А. Афонькина) [29]

-изучение осознания детьми собственных эмоций (Г.А. Урунтаева, Ю.А. Афонькина) [29]

База и выборка исследования: Исследование проводилось на базе МБДОУ № Х г. Красноярска в период с 01.11.2024 года по 30.12.2025 года. В исследовании приняли участие 20 детей старшего дошкольного возраста.

Структура: Работа состоит из введения, двух глав, заключения, списка используемых источников и приложения.

ГЛАВА 1. ТЕОРЕТИЧЕСКИЙ АНАЛИЗ ПРОБЛЕМЫ РАЗВИТИЯ ЭМПАТИИ ДЕТЕЙ СТАРШЕГО ДОШКОЛЬНОГО ВОЗРАСТА В УСЛОВИЯХ ИНКЛЮЗИВНОГО ОБРАЗОВАНИЯ

1.1. Сущность и содержание понятия «эмпатия», его основные характеристики

В условиях глобализации и стремительного развития общества инклюзивное образование приобретает ключевое значение. Оно направлено на создание среды, в которой дети с различными образовательными потребностями могут учиться вместе, способствуя формированию толерантности, уважения к различиям и социальной интеграции. В этом контексте особое внимание уделяется развитию эмпатии у детей старшего дошкольного возраста. Эмпатия – это сложный психологический феномен, включающий когнитивные и эмоциональные компоненты, который играет центральную роль в процессе социализации и успешной адаптации личности в обществе.

Первым кто ввел термин «эмпатия» был Э.Б Титченер. ввёл в психологию термин в 1909 году. Он определил эмпатию как способность человека реагировать на эмоциональные проявления других людей, разделять их чувства, осознавать глубину горя или радости, не теряя связи с реальностью [28]. Также Э.Б. Титченер подчеркнул умение сознательно проецировать на себя чувства другого человека [28]. Она является основой для формирования социальных навыков, таких как сотрудничество, взаимопомощь и разрешение конфликтов. В инклюзивных группах, где учатся дети с разными возможностями и потребностями, эмпатия становится ключевым навыком. Здесь от ребят требуется не только умение замечать и правильно понимать эмоции сверстников, но и готовность.

В инклюзивных группах, где учатся дети с разными возможностями и потребностями, эмпатия становится ключевым навыком. Здесь от ребят требуется не только умение замечать и правильно понимать эмоции сверстников, но и готовность.

Эмпатия – это не только оказание помощи другим, но и способность их осознавать. А.Г. Асмолова предпочитает эмоциональный компонент эмпатии – способность сопереживать, чувствовать то же самое, что и другой человек [3]. Речь идет о том, чтобы распознавать радость, грусть, злость или страх у окружающих и правильно на них реагировать.

Когнитивный компонент, по мнению О.Н. Гуровой подразумевает понимание, почему у человека возникают те или иные чувства. Для этого нужно уметь анализировать ситуацию, видеть ее значение для другого человека.

Для дошкольников в инклюзивных группах развитие эмпатии – важный фактор, помогающий создать комфортную атмосферу для обучения. Е.О. Смирнова в своих работах показывает, что эмпатия помогает создать атмосферу поддержки и понимания, а это особенно важно для детей с такими образовательными потребностями [24]. И.М. Родина отмечает, что эмпатия улучшает межличностные отношения между детьми, делая их общение более эффективным [22]. В разнородных группах это способствует лучшему взаимопониманию.

Не менее важны и навыки эмоциональной регуляции – умение управлять своими чувствами во время общения. Эмоционально зрелый ребенок не только понимает эмоции других.

Эмпатия тесно связана с такими понятиями, как сострадание и альтруизм. Как отмечает А.Г. Асмолов сострадание представляет собой эмоциональное состояние, которое возникает в ответ на страдания другого человека [3]. Оно выражается в желании помочь и поддержать того, кто испытывает трудности. Альтруизм, в свою очередь, подразумевает действия, направленные на благо других, без ожидания какой-либо выгоды для себя, как подчеркивает О.Н. Гурова [6]. Эти понятия дополняют эмпатию, подчеркивая важность не только понимания чувств других людей, но и активных действий, направленных на их поддержку.

Развитие эмпатии у детей старшего дошкольного возраста имеет важное значение как с точки зрения психологии, так и с точки зрения социальных наук. Согласно исследованиям С.В. Миронова, с психологической точки зрения эмпатия способствует формированию эмоционального интеллекта, который включает в себя способность распознавать, понимать и управлять своими эмоциями, а также эмоциями других людей [19]. С социальной точки зрения, как утверждает И.М. Родина, эмпатия является основой для создания гармоничного и справедливого общества, где уважаются права и потребности всех его членов [22].

Развитие эмпатии у детей старшего дошкольного возраста требует комплексного подхода, включающего образовательные программы и создание поддерживающей среды. Е.О. Смирнова в своих работах отмечает, что образовательные программы для дошкольников должны быть направлены на формирование навыков распознавания и понимания эмоций, а также на развитие способности управлять своими чувствами [24].

Не менее важно создать поддерживающую среду. Н.Н. Авдеева подчёркивает, что для этого нужно наладить открытое общение между детьми, поощрять их выражать свои чувства и помогать друг другу [1]. Педагоги и родители должны принимать в этом активное участие, показывая детям пример эмпатии и уважения к их переживаниям.

Инклюзивное образование – это подход, который даёт равные возможности всем детям, независимо от их физических, интеллектуальных или эмоциональных особенностей. В таких условиях эмпатия становится особенно важной. Т. Армстронг подчёркивает, что она помогает создать атмосферу поддержки и понимания, где каждый ребёнок чувствует себя нужным и принятым. Это особенно актуально для детей с особыми образовательными потребностями, которым бывает сложно взаимодействовать с окружающими.

Развитая эмпатия улучшает межличностные отношения и учит детей эффективно общаться друг с другом. В инклюзивных группах это особенно

важно: дети учатся принимать и уважать различия, что помогает формировать толерантное общество. Об этом говорит и Роберт Сельман.

Чтобы сформировать эмпатию у старших дошкольников, важно использовать комплексный подход. Как показывает практика и исследования М.Р. Битяновой, эффективны специальные программы, которые включают игры, упражнения и занятия для развития эмоционального интеллекта [4]. Благодаря таким программам дети учатся распознавать и выражать свои эмоции, а также лучше понимать чувства других.

Не менее важно создать в детском саду поддерживающую среду. В таком случае формируется доброжелательная атмосфера, где каждый ребёнок чувствует себя в безопасности и уверенно. При этом педагоги должны проявлять эмпатию и уважение ко всем детям, независимо от их индивидуальных особенностей. Кроме того, нужно проводить мероприятия, которые помогают развивать навыки сотрудничества и взаимопомощи.

Родители тоже вносят значительный вклад в развитие эмпатии у дошкольников. О.М. Дьяченко подчёркивает, что они должны быть примером толерантности, поддерживать ребёнка в его переживаниях и помогать ему преодолевать трудности [10]. Когда родители и педагоги работают вместе, у детей формируются важные социальные навыки: умение общаться, ответственность и готовность поддерживать других.

Развитие эмпатии у старших дошкольников – важная часть инклюзивного образования. Она помогает формировать гармоничную личность, которая будет готова жить в современном обществе. Ведь уважение к различиям и умение понимать других становятся неотъемлемыми качествами для каждого человека. Об этом говорит и А.Г. Асмолов [3].

Таким образом, развитие эмпатии у детей старшего дошкольного возраста является важным аспектом инклюзивного образования. Оно способствует формированию гармоничной личности, готовой к жизни в современном обществе, где уважение к различиям и умение понимать других становятся неотъемлемыми качествами, как подчеркивает А.Г. Асмолов [3].

Определив теоретическую сущность эмпатии, необходимо рассмотреть, каким образом данный феномен на практике проявляется у старших дошкольников при их взаимодействии в смешанных группах.

1.2. Особенности проявления эмпатии детьми старшего дошкольного возраста в условиях инклюзивного образования

Развитие эмпатии как важной части социальных навыков начинается ещё в дошкольном возрасте. В инклюзивных группах этот процесс имеет свои особенности. Старшие дошкольники в таких группах должны учиться общаться со сверстниками, у которых есть ограниченные возможности здоровья. Это требует от них большей терпимости и гибкости. Исследования показывают, что дети из инклюзивных групп часто проявляют более высокий уровень эмпатии, чем их сверстники из обычных групп. Это связано с тем, что инклюзивная среда расширяет их социальный опыт.

В инклюзивной среде важную роль играет когнитивный компонент эмпатии – это способность ребёнка понимать, почему у сверстника возникли те или иные чувства. Например, ребёнок может осознать, что сверстник с нарушением речи испытывает трудности в общении, и сам предложить помощь: помочь выразить мысли или пригласить в совместную игру. Этот компонент тесно связан с развитием социальных навыков: умение сотрудничать, помогать друг другу и решать конфликты.

Эмоциональный компонент эмпатии – это умение ребёнка сопереживать чувствам других. В инклюзивных группах это качество особенно ценно, ведь дети с ограниченными возможностями здоровья часто испытывают трудности в самовыражении или сталкиваются с недопониманием. Благодаря эмпатии сверстники не только замечают эмоциональное состояние другого ребёнка, но и проявляют заботу: могут утешить расстроенного товарища или помочь ему в игре. Наблюдения показывают, что старшие дошкольники с развитой

эмпатией легче адаптируются в коллективе и чаще проявляют инициативу в поддержке других детей [25].

Роль педагога в формировании эмпатии у старших дошкольников в инклюзивной группе сложно переоценить. Он должен не только создавать условия для общения детей с разными возможностями, но и обращать их внимание на эмоции окружающих. Например, во время совместных игр или занятий педагог может спрашивать: «Как ты думаешь, что чувствует твой друг? Как можно ему помочь?» Это помогает детям учиться распознавать эмоции и развивать способность сопереживать.

Не менее важно правильно организовать развивающую среду, которая будет стимулировать развитие эмпатии. Для этого можно использовать:

- карточки с изображениями эмоций;
- ролевые игры для отработки навыков поддержки;
- обсуждение ситуаций, в которых нужно проявить заботу о друге.

Благодаря этому методу дети не только учатся понимать чувства других, но и осваивают навыки выражения своих эмоций и настроения в приемлемой для общества форме, что способствует их эмоциональному развитию и помогает лучше адаптироваться в обществе.

В ходе занятий дети учатся распознавать различные эмоциональные состояния: радость, грусть, гнев, страх. Это помогает им лучше понимать свои эмоции и чувства других. Благодаря этому дети учатся выстраивать здоровые отношения, учитывать замечания и находить эффективные решения в сложных условиях.

Формирование эмпатии у старших дошкольников – это процесс, в котором должны участвовать не только педагоги, но и родители. Родители могут обеспечить развитие эмпатии в переходе, заботу ребенка о членах семьи, обсуждение с ним эмоций героев книг и мультфильмов, а также поощрять его выражать свои чувства и поддерживать других. Когда педагоги и родители работают вместе, они создают благоприятную среду для формирования

эмпатии, что помогает детям успешнее социализироваться в инклюзивной группе.

В инклюзивном образовании эмпатия становится необходимым условием для формирования толерантности, поддержания независимости и социальной защиты. Дети с развитой эмпатией легче адаптируются к новым условиям, чаще проявляют инициативу в поддержку сверстников и помогают создать атмосферу взаимопонимания и доверия. Это особенно важно для детей с ограниченными возможностями здоровья, которые могут создавать проблемы в обществе и обществе.

Таким образом, развитие эмпатии у старших дошкольников в инклюзивной среде не только обеспечивает их личностное проживание, но и закладывает основу для формирования общества, где уважаются права и каждого ребенка.

Для того чтобы единичные проявления эмпатии стали устойчивым навыком, требуется специально организованное пространство, что обуславливает необходимость структурного анализа инклюзивной среды дошкольной организации.

1.3. Инклюзивная среда дошкольной организации: сущность, структура и особенности формирования

В настоящее время инклюзивное образование занимает одно из ключевых мест в государственной политике дошкольного образования. Федеральный закон № 273-ФЗ «Об образовании в Российской Федерации» (2012 г.) и Конвенция о правах ребенка (1989 г.) определяют включение в качестве резервного права каждого ребенка на участие в жизни общества и получение качественного образования [11; 30].

Инклюзивная среда в детском саду – это система условий, которая обеспечивает равные возможности для полноценного развития и образования всех детей, в том числе с ограниченными возможностями здоровья.

Основные задачи инклюзивной среды:

- предоставить всем детям равные стартовые возможности, независимо от их физического, интеллектуального, социального или эмоционального состояния;
- формировать толерантность и уважение к различиям у детей, родных
- создать условия для успешной социализации детей с ОВЗ и их представителей в коллективе сверстников;
- развивать эмпатию и социальные навыки у всех участников образовательного процесса.

Инклюзивная среда не только помогает в обучении детей с ОВЗ, но и создает условия для формирования полноценной личности, готовой жить в современном многообразном обществе. Она способствует развитию у детей навыков сопереживания, взаимопомощи и сотрудничества, что особенно важно в инклюзивных группах.

Инклюзивная среда в детском саду включает в себя несколько компонентов, каждый из которых важен для обеспечения равных условий для всех детей.

Цель психолого-педагогического сопровождения – помочь каждому ребёнку с ОВЗ добиться успехов в обучении и социализации, а также изменить его личностные качества.

Материально-техническое обеспечение предполагает создание безбарьерной аварийной среды и оснащение образовательного стандарта всех адаптеров для обучения всех детей. К безбарьерной архитектуре относятся пандусы и поручни для детей с нарушениями опорно-двигательного аппарата, широкими дверными проёмами и адаптированными санузлами. Также важны зоны тишины и уединения для детей с сенсорными перегрузками, а также специальные технические материалы.

Цель материально-технического обеспечения – создание комфортной и безопасной образовательной среды, в которой каждый подъем может реализовать свой потенциал. Это соглашение о формировании у детей чувства уверенности и комфорта, что является необходимым условием для получения образования и развития.

Социально-культурная среда – это атмосферная образовательная организация, которая способствует формированию у детей и взрослых толерантного отношения к различиям. Она включает в себя проведение воспитательных мероприятий, создание дружеской атмосферы, а также развитие эмпатии и уважения.

Цель социально-культурной среды – создание условий принятия и поддержки, где каждый шаг чувствует себя комфортно и уверенно. Это способствует формированию у детей возможностей активного взаимодействия и взаимопонимания.

Взаимодействие с семьями предполагает активное вовлечение родителей в образовательный процесс, повышение их компетентности в последующих включениях и создание условий для конструктивного сотрудничества. Оно включает информационную поддержку родителей, совместную работу педагогов и родителей, а также поддержку семейных детей с ОВЗ.

Цель взаимодействия с семьей – создание благоприятной эмоциональной среды в семье, где требуется поддержка и понимание. Это способствует успешной адаптации ребенка и формированию социальной уверенности в нем в себе.

Формирование инклюзивной среды – это процесс, требующий комплексного подхода, междисциплинарного взаимодействия и постоянного совершенствования. Особое внимание уделяется преодолению стереотипов и предубеждений.

Один из главных вызовов при наступлении инклюзивной среды – преодоление стереотипов и предубеждений, которые могут существовать как у взрослых, так и у детей. Для этого необходима системная работа по информированию и просвещению всех участников образовательного процесса. Цель такой работы – создать условия для проявления детских инициатив, творчества и сотрудничества, что способствует их развитию и успешной социализации.

Подготовка педагогических кадров – важный фактор улучшения качества инклюзивного образования. Педагоги должны обладать не только профессиональными знаниями, но и навыками работы с детьми, в которых используются разные образовательные материалы. Подготовка включает повышение квалификации, обмен опытом, а также развитие эмпатии и толерантности.

Цель подготовки педагогических кадров – повышение их квалификации для работы в инклюзивной среде. Это позволяет педагогам создавать комфортные условия для обучения и развития всех детей, не учитывая их особенности. Например, педагоги учатся адаптировать технические материалы для детей с помощью различных факторов, использовать специальные методы работы с детьми с ограниченными возможностями здоровья, а также создавать атмосферу принятия и поддержки в группе.

Создание благоприятной среды – это состояние, которое позволяет каждому ребёнку чувствовать себя комфортно и уверенно. Он включает

обеспечение благоприятной атмосферы и совместную организацию деятельности.

Цель создания поддерживающей среды – помочь каждому ребёнку почувствовать себя ценным и вовлеченным, что способствует его успешной социализации и развитию.

Инклюзивная дошкольная среда играет решающую роль в развитии эмпатии у детей старшего дошкольного возраста. Она создает условия для формирования у детей навыков сопереживания, поддержки различий и содействия взаимодействию с людьми. В такой среде дети учатся распознавать и понимать эмоции других.

Таким образом, инклюзивная среда дошкольной организации – это не только условие для обучения и развития всех детей, но и важный фактор формирования гармоничной, социально компетентной личности, готовой к жизни в современном обществе. Она способствует созданию атмосферы принятия, уважения и поддержки, где каждый ребёнок может чувствовать себя ценным и принятым.

Инклюзивная среда в дошкольной организации – это динамичная система, требующая комплексного взаимодействия, междисциплинарного взаимодействия и постоянного присутствия. Она обеспечивает формирование у детей навыков активного взаимодействия, толерантности и эмпатии, что способствует их успешной социализации и сотрудничеству в обществе. Создание такой среды требует слаженной работы педагогов, родителей и специалистов, а также активного участия отдельных детей в процессе обучения и воспитания.

В инклюзивном развитии воспитания эмпатии у старших дошкольников достигается особая уникальность, так как оно способствует формированию содержательной личности, готовой к жизни в современном многообразном мире. Инклюзивная среда создает условия для проявления детских инициатив, творчества и сотрудничества, что способствует их развитию и успешной социализации.

Базовые условия, созданные в окружающей среде, реализуются на практике посредством конкретной методики работы, что подводит нас к рассмотрению психолого-педагогических методов развития эмпатии.

1.4 Психолого-педагогические средства развития эмпатии детей старшего дошкольного возраста в инклюзивной среде дошкольной организации

В старшем дошкольном возрасте активно закладываются основы моральных норм и социальной компетентности. Поскольку эмпатия является ключом к успешному взаимодействию, для её развития в смешанных группах требуется системное применение специализированного психолого-педагогического инструментария.

Эмпатия – это сложное психологическое качество, включающее в себя способность к пониманию, сопереживанию и адекватной реакции на эмоциональные состояния других людей. Как отмечает А.Г. Асмолов, эмпатия является основой для формирования социальных навыков, таких как сотрудничество, взаимопомощь и разрешение конфликтов, так как она позволяет детям лучше понимать друг друга и находить способы поддержки [3]. В условиях инклюзивного образования, где дети с различными образовательными потребностями и особенностями развития взаимодействуют друг с другом, развитие эмпатии приобретает особую значимость. Оно способствует созданию благоприятной образовательной среды, где каждый ребёнок чувствует себя комфортно, уверенно и принятым, независимо от его индивидуальных особенностей.

Согласно исследованиям Е.О. Смирновой, эмпатия способствует формированию поддерживающей и понимающей атмосферы в детском коллективе, что особенно актуально для детей с особыми образовательными потребностями [24]. В таких условиях дети учатся проявлять заботу о сверстниках, оказывать поддержку, уважительно относиться к различиям и

сотрудничать, что способствует их успешной социализации и интеграции в общество. Как отмечает И.М. Родина, эмпатия оказывает положительное влияние на качество межличностных отношений, улучшая взаимодействие между детьми и формируя у них представления о добре, справедливости и взаимопомощи [22].

Для эффективного формирования эмпатии у детей старшего дошкольного возраста в инклюзивной среде дошкольной организации необходимо использовать комплекс психолого-педагогических средств, которые включают как теоретические подходы, так и практические методы работы. Основными из них являются игровые технологии, арт-терапевтические методы, сказкотерапия, педагогическое сопровождение и работа с родителями.

Игры играют важную роль в развитии эмпатии у дошкольников, ведь в этом возрасте игра — основной вид деятельности. В инклюзивных группах игры становятся особенно важными, потому что они дают детям возможность взаимодействовать в безопасной обстановке и осваивать навыки сопереживания, поддержки и сотрудничества.

Например, игра «Театр эмоций» учит детей распознавать эмоции других, понимать их причины и находить способы поддержки. В ходе игры дети по очереди изображают эмоции с помощью мимики и жестов, а остальные пытаются угадать, что чувствует персонаж, и предложить помощь или поддержку. После игры педагог обсуждает с детьми, в каких ситуациях они испытывают подобные эмоции, и как можно помочь человеку, который их чувствует. В результате у детей формируются навыки распознавания эмоций, понимания их причин и нахождения способов поддержки, что способствует развитию эмпатии и социальных навыков [8; 31].

Арт-терапевтические методы дают детям возможность выражать свои эмоции через творчество, что особенно важно для детей с ограниченными возможностями здоровья. В инклюзивной среде арт-терапия помогает детям проявить себя, быть понятыми и развивать навыки сопереживания. Например,

занятие «Рисование эмоций» развивает у детей способности осознавать и вербализовать свои эмоции, а также понимание эмоций других. Дети рисуют или лепят, какие эмоции они испытывают, и рассказывают о них. Педагог обсуждает с детьми, что вызывает у них те или иные эмоции, и как можно поддержать человека, который их чувствует. В результате у детей развиваются навыки самовыражения, осознания своих чувств и понимания эмоций других, что способствует формированию эмпатии [6].

Сказкотерапия – это метод, который позволяет детям через истории и образы осваивать навыки сопереживания, взаимопомощи и понимания эмоциональных состояний. В инклюзивной среде сказкотерапия особенно эффективна, так как она даёт возможность детям с разными образовательными потребностями участвовать в обсуждении и анализе историй. Например, занятие «Анализ сказок» развивает у детей способности понимать чувства и поступки героев, а также навыки сопереживания. Педагог читает сказку, останавливаясь на ключевых моментах, и задаёт детям вопросы: «Что чувствует герой? Почему он так поступил? Как бы вы поступили на его месте?». Дети обсуждают чувства героев, предлагают способы помощи и поддержки. В результате у детей формируются представления о добре и зле, развиваются способности анализировать поступки и чувства других, что способствует развитию эмпатии [19].

Педагогическое сопровождение включает в себя работу педагогов с детьми, направленную на развитие у них эмпатии. В инклюзивной среде особенно важно, чтобы педагоги демонстрировали эмпатию и уважение к чувствам детей, а также создавали условия для их свободного выражения. Например, индивидуальные беседы развивают у детей способности осознавать и вербализовать свои эмоции, а также понимание эмоций других. Педагог обсуждает с ребёнком, что он чувствует, когда его обижают, или как он помогает другу. В результате у детей развиваются навыки рефлексии, осознания своих эмоций и понимания чувств других, что способствует формированию эмпатии [24].

Работа с родителями играет важную роль в развитии эмпатии у детей. В инклюзивной среде особенно важно, чтобы родители поддерживали детей в их стремлении помогать другим, выражать свои чувства и уважать различия. Совместная работа педагогов и родителей способствует формированию у детей важных социальных навыков и качеств. Например, информационные материалы, такие как буклеты «Как поддержать развитие эмпатии у ребёнка», повышают уровень осведомлённости родителей о методах развития эмпатии и делают их более активными участниками воспитательного процесса [10].

Таким образом, психолого-педагогические средства развития эмпатии у детей старшего дошкольного возраста в инклюзивной среде дошкольной организации играют ключевую роль в формировании социальной компетентности, толерантности, готовности к сотрудничеству и успешной социализации. Использование игр, арт-терапевтических методов, сказкотерапии, педагогического сопровождения и работы с родителями позволяет создать условия для успешного развития эмпатии у всех детей, независимо от их индивидуальных особенностей. В условиях инклюзивного образования развитие эмпатии способствует формированию гармоничной, социально компетентной личности, готовой к жизни в современном многообразном мире. Оно создаёт атмосферу принятия, уважения и поддержки, где каждый ребёнок может чувствовать себя ценным и принятым, что является основой для его успешного обучения и развития.

Эффективность развития эмпатии достигается за счет синергии игровых, творческих и рефлексивных методов. Системное применение данных средств позволяет перевести интуитивное понимание эмоций в практическую плоскость, формируя у детей готовность к конструктивному взаимодействию в многообразном обществе.

Выводы по главе 1

В первой главе проведён теоретический анализ, позволивший глубже понять сущность эмпатии. Эмпатия представляет собой многогранный психологический феномен, включающий эмоциональный и когнитивный компоненты, а также поведенческие аспекты, проявляющиеся в действиях, направленных на поддержку и помощь другим.

Эмпатия играет ключевую роль в процессе социализации и адаптации личности, способствуя развитию социальных навыков, укреплению межличностных связей и формированию позитивного отношения к окружающим.

Особенности проявления эмпатии у детей старшего дошкольного возраста в условиях инклюзивного образования

Особое внимание уделено особенностям эмпатии у детей старшего дошкольного возраста в условиях инклюзивного образования. В таких условиях эмпатия становится важным фактором, способствующим успешной интеграции детей с ограниченными возможностями здоровья (ОВЗ).

Она помогает формировать толерантность, улучшает межличностные отношения и создаёт благоприятную атмосферу для обучения и развития всех участников образовательного процесса.

Психолого-педагогическое сопровождение направлено на поддержку детей с ОВЗ, развитие их когнитивных и эмоциональных способностей, а также на формирование у них эмпатии.

Материально-техническое обеспечение включает создание доступной среды, адаптированной для детей с различными потребностями. Социально-культурная среда способствует развитию социальных навыков, формированию толерантности и укреплению межличностных связей. Взаимодействие с семьями играет важную роль в успешной интеграции детей с ОВЗ, обеспечивая поддержку и понимание со стороны родителей.

Для развития эмпатии у детей старшего дошкольного возраста используются различные психолого-педагогические средства. Игровые

технологии помогают детям понять и прочувствовать эмоции других людей, развивая их эмоциональную отзывчивость. Арт-терапевтические методы, такие как рисование, лепка и музыка, способствуют выражению и осознанию собственных эмоций, а также пониманию эмоций других. Сказкотерапия помогает детям через образы и сюжеты сказок осмыслить сложные жизненные ситуации, развить эмпатию и научиться сопереживать. Педагогическое сопровождение включает индивидуальные и групповые занятия, направленные на развитие эмпатических навыков. Работа с родителями способствует формированию единого подхода к развитию эмпатии у детей.

Теоретический анализ проблемы подтверждает актуальность эмпирического изучения особенностей развития эмпатии у детей старшего дошкольного возраста в условиях инклюзивного образования. В следующей главе будет представлено описание и результаты проведенного эмпирического исследования, направленного на выявление эффективных методов и средств развития эмпатии детей старшего дошкольного возраста в инклюзивной среде дошкольной организации.

ГЛАВА 2 ДИАГНОСТИЧЕСКОЕ ИЗУЧЕНИЕ ОСОБЕННОСТЕЙ ПРОЯВЛЕНИЯ ЭМПАТИИ ДЕТЬМИ СТАРШЕГО ДОШКОЛЬНОГО ВОЗРАСТА В УСЛОВИЯХ ИНКЛЮЗИВНОГО ОБРАЗОВАНИЯ

2.1. Констатирующий эксперимент

Эмпатия – одно из ключевых качеств, определяющих успешную социализацию и гармоничное развитие ребенка. В дошкольном возрасте, когда закладываются основы межличностных отношений, умение понимать и сопереживать чувствам других становится фундаментом для формирования эмоционального интеллекта, толерантности и социальной компетентности. Развитие эмпатии позволяет ребенку не только осознавать эмоциональные состояния окружающих, но и адекватно реагировать на них, что способствует установлению доверительных и уважительных отношений со сверстниками и взрослыми.

Особую роль эмпатия играет в условиях инклюзивного образования, где дети с разными возможностями и особенностями развития взаимодействуют друг с другом. В такой среде способность к сопереживанию помогает преодолевать барьеры в общении, снижает риск конфликтов и формирует атмосферу взаимопонимания. Ребенок, обладающий развитой эмпатией, легче адаптируется в коллективе, проявляет инициативу в оказании поддержки другим, что способствует его личностному росту и социальной уверенности.

Таким образом, развитие эмпатии в дошкольном возрасте – это не только основа для успешной социализации, но и важный шаг на пути к формированию гармоничной, эмоционально зрелой личности, готовой к жизни в современном многообразном обществе.

Исследование проводилось на базе МБДОУ № X Красноярска в период с 01.11.2024 года по 30.12.2025 года.

В исследовании приняли участие 20 детей старшего дошкольного возраста, из которых были сформированы экспериментальная группа (10 человек) и контрольная группа (10 человек). В выборку вошли дети,

посещающие инклюзивные группы в дошкольной образовательной организации, развитие которых соответствует возрастным нормам.

Цель исследования – выявление особенностей проявления эмпатии детьми старшего дошкольного возраста в условиях инклюзивного образования.

Для решения задач исследования были использованы следующие диагностические методики.

1.Изучение понимания эмоциональных состояний людей, изображённых на картинке (Г.А. Урунтаева, Ю.А. Афонькина) [29]

2.Изучение осознания детьми собственных эмоций (Г.А. Урунтаева, Ю.А. Афонькина) [29]

При подборе диагностических методик, направленных на изучение особенностей развития эмпатии у детей старшего дошкольного возраста, мы опирались на теоретические исследования таких авторов, как Г.А. Урунтаева, Ю.А. Афонькина, Л.И. Божович, Н.И. Гуткина, И.М. Юсупова и др. Их работы подчеркивают, что эмпатия является ключевым компонентом социально-эмоционального развития ребёнка и играет важную роль в формировании его готовности к взаимодействию в коллективе [29].

Особое внимание уделялось тому, что развитие эмпатии у дошкольников тесно связано с способностью распознавать и понимать эмоциональные состояния других людей, осознанием собственных эмоций и умением их вербализовать и формированием социальных навыков, необходимых для успешной адаптации в обществе.

Методика «Изучение понимания эмоциональных состояний людей, изображённых на картинке» Г.А. Урунтаевой, Ю.А. Афонькиной была выбрана, так как она позволяет оценить, насколько ребёнок способен распознавать и интерпретировать эмоции других, что является основой эмпатии [29]. Эта методика помогает выявить уровень развития эмоционального интеллекта и способности к сопереживанию.

Методика «Изучение осознания детьми собственных эмоций» Урунтаевой Г.А., Афонькиной Ю.А. направлена на изучение того, как ребёнок осознаёт и выражает свои эмоции. Это важно, так как осознание собственных чувств является необходимым условием для понимания эмоций других людей и формирования эмпатии [29].

Таким образом, выбранные методики позволяют комплексно оценить уровень развития эмпатии у детей старшего дошкольного возраста, что соответствует задачам исследования.

Результаты изучения понимания эмоциональных состояний людей, изображенных на картинке, заносились в таблицы 1, 2, 3 предоставлены ниже.

Таблица 1

Результаты изучения понимания эмоциональных состояний людей у детей старшего дошкольного возраста в экспериментальной группе

№ п/п	Имя ребенка	Критерии			Баллы	Уровни
		Распознавание эмоций по выражению лица	Понимание эмоций в сюжетных ситуациях картинках	Обоснование своих ответов		
1	Артем Б.	+/-	+/-	+/-	2	С
2	Вика М.	+	+	+	3	В
3	Вика г.	-	+/-	+/-	1	Н
4	Оля К.	+/-	+/-	+/-	2	С
5	Михей В.	+/-	-	-	1	Н
6	Саша Б.	-	-	-	1	Н
7	Артемий Ю.	+/-	+/-	-	1	Н
8	Тася О.	+	+	-	2	С
9	Маша Н.	+/-	-	-	1	Н
10	Лев Б.	+	+	+/-	3	С

По итогам диагностики выявлено, что в экспериментальной группе 50% детей (5 чел.) имеют низкий уровень сформированности навыков распознавания эмоций; 40% детей (4 чел.) имеют средний уровень сформированности навыков распознавания эмоций; 10% детей (1 чел.) имеют высокий уровень сформированности навыков распознавания эмоций.

Таблица 2

Результаты изучения понимания эмоциональных состояний людей у детей старшего дошкольного возраста в контрольной группе

№ п/п	Имя ребенка	Критерии			Баллы	Уровни
		Распознавание эмоций по выражению лица	Понимание эмоций в сюжетных ситуациях	Обоснование своих ответов		
1	Аня П.	+/-	+/-	+/-	2	С
2	Даша Р.	-	-	+	1	Н
3	Дима Л.	+/-	+/-	-	1	Н
4	Женя В.	-	-	-	1	Н
5	Илья Т.	-	-	-	1	Н
6	Кирилл П.	+	-	-	1	Н
7	Костя А.	+	+	+	3	В
8	Лиза С.	+/-	+/-	-	1	Н
9	Настя К.	+	+	+/-	2	С
10	Соня М.	+	+	+/-	2	С

По итогам диагностики выявлено, что в контрольной группе 60% детей (6 чел.) имеют низкий уровень сформированности навыков распознавания эмоций; 30% детей (3 чел.) имеют средний уровень сформированности

навыков распознавания эмоций; 10% детей (1 чел.) имеют высокий уровень сформированности навыков распознавания эмоций.

Таблица 3

Результаты изучения понимания эмоциональных состояний людей у детей старшего дошкольного возраста в экспериментальной и контрольной группах

Уровни	Уровни понимания эмоциональных состояний		
	Низкий	Средний	Высокий
Экспериментальная группа	50 % (5 чел.)	40 % (4 чел.)	10 % (1 чел.)
Контрольная группа	60 % (6 чел.)	30 % (3 чел.)	10 % (1 чел.)

Количественные данные представлены в таблице 3. Для более наглядного сравнения результатов экспериментальной и контрольной групп данные продублированы в виде гистограммы на рисунке 1.

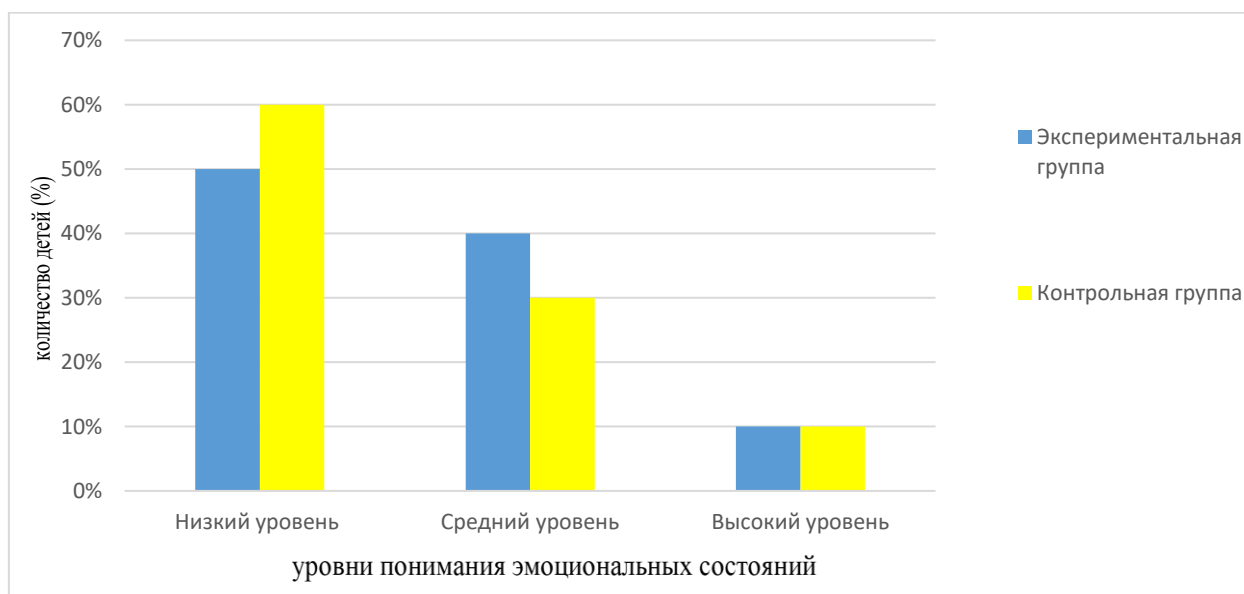


Рисунок 1. Распределение детей экспериментальной и контрольной групп по уровням понимания эмоциональных состояний людей.

Результаты проведенного диагностического изучения особенностей понимания детьми старшего дошкольного возраста эмоциональных состояний людей по методике «Изучение понимания эмоциональных состояний людей,

изображённых на картинке» (авторы Г.А. Урунтаева, Ю.А. Афонькина [29]) позволили сделать следующие выводы.

Высокий уровень: у детей закреплены навыки распознавания эмоций по выражению лица и понимания эмоций в сюжетных ситуациях. Они способны не только правильно определить эмоциональное состояние персонажей на картинках, но и обосновать свои ответы, опираясь на мимику, жесты и контекст ситуации. Дети легко идут на контакт, проявляют инициативу и активность в общении. Они способны анализировать эмоциональные состояния других, адекватно реагировать на них и объяснять свои наблюдения. В процессе взаимодействия такие дети демонстрируют вежливость, уважение и умение договариваться. Они положительно относятся к результатам своей деятельности и деятельности сверстников, способны организовать совместную деятельность и распределить роли.

Средний уровень: дети способны распознавать эмоции по выражению лица и в сюжетных ситуациях, но их ответы не всегда полные и обоснованные. Они легко идут на контакт, но в общении проявляют меньшую активность и инициативу. В процессе совместной работы могут возникать трудности с взаимным контролем и объяснением своих действий. Дети охотно выполняют просьбы взрослых, но не всегда могут самостоятельно устранить затруднения, возникающие при взаимодействии. Положительно относятся к результатам своей деятельности, но не всегда объективно оценивают деятельность сверстников. Дети с ОВЗ способны распознавать эмоции по выражению лица и в сюжетных картинках, но их ответы не всегда полные и обоснованные без дополнительной поддержки. Они идут на контакт, но проявляют меньшую активность.

Низкий уровень: у детей слабо развиты навыки распознавания эмоций по выражению лица и в сюжетных ситуациях. Они испытывают трудности в обосновании своих ответов, часто не могут объяснить, как определили эмоциональное состояние персонажей. В общении такие дети скованы, замкнуты и пассивны, редко идут на контакт. Они не всегда реагируют на

просьбы взрослых и сверстников, предпочитают работать в одиночестве. Положительно относятся только к результатам своей деятельности, критически оценивают деятельность сверстников. Дети этого уровня не всегда способны организовать совместную деятельность и распределить роли между участниками. У детей с ОВЗ слабо развиты навыки восприятия эмоций по выраженности лица и в сюжетных картинках.

Результаты изучения осознания детьми собственных эмоций заносились в таблицы 4, 5, 6 и представлены ниже.

Таблица 4

Результаты изучения осознания собственных эмоций детьми старшего дошкольного возраста в экспериментальной группе

№ п/п	Имя ребенка	Критерии			Баллы	Уровни
		Осознание и вербализация собственных эмоций	Адекватность действий эмоциональным переживаниям	Развёрнутость и полнота ответов		
1	Артем Б.	+	-	+	2	С
2	Вика М.	+	+	+/-	2	С
3	Вика г.	+	-	-	1	Н
4	Оля К.	-	+/-	-	1	Н
5	Михей В.	-	+	-	1	Н
6	Саша Б.	-	+	-	1	Н
7	Артемий Ю.	+	-	-	1	Н
8	Тася О.	+	+	+	3	В
9	Маша Н.	-	+	-	1	Н
10	Лев Б.	+	+	+/-	2	С

По итогам диагностики выявлено, что в экспериментальной группе 60% детей (6 чел.) имеют низкий уровень сформированности навыков осознания и

вербализации собственных эмоций; 30% детей (3 чел.) имеют средний уровень сформированности навыков осознания и вербализации собственных эмоций; 10% детей (1 чел.) имеют высокий уровень сформированности навыков осознания и вербализации собственных эмоций.

Таблица 5

Результаты изучения осознания собственных эмоций детьми старшего дошкольного возраста в контрольной группе

№ п/п	Имя ребенка	Критерии			Баллы	Уровни
		Осознание и вербализация собственных эмоций	Адекватность действий эмоциональным переживаниям	Развёрнутость и полнота ответов		
1	Аня П.	+/-	+/-	-	1	Н
2	Даша Р.	+/-	+/-	+	2	С
3	Дима Л.	+/-	+/-	-	1	Н
4	Женя В.	+	-	-	1	Н
5	Илья Т.	-	-	-	1	Н
6	Кирилл П.	+	+	+/-	2	С
7	Костя А.	+	-	-	1	Н
8	Лиза С.	+/-	+/-	+/-	2	С
9	Настя К.	+	+	+	3	В
10	Соня М.	+	+	+/-	2	С

По итогам диагностики выявлено, что в контрольной группе 50% детей (5 чел.) имеют низкий уровень сформированности навыков осознания и вербализации собственных эмоций; 40% детей (4 чел.) имеют средний уровень сформированности навыков осознания и вербализации собственных эмоций; 10% детей (1 чел.) имеют высокий уровень сформированности навыков осознания и вербализации собственных эмоций.

Результаты изучения осознания собственных эмоций детьми старшего дошкольного возраста в экспериментальной и контрольной группах

Уровни	Уровни осознания собственных эмоций		
	Низкий	Средний	Высокий
Экспериментальная группа	60 % (6 чел.)	30 % (3 чел.)	10 % (1 чел.)
Контрольная группа	50 % (5 чел.)	40 % (4 чел.)	10 % (1 чел.)

Количественные данные представлены в таблице 6. Для более наглядного сравнения результатов экспериментальной и контрольной групп данные продублированы в виде гистограммы на рисунке 2.

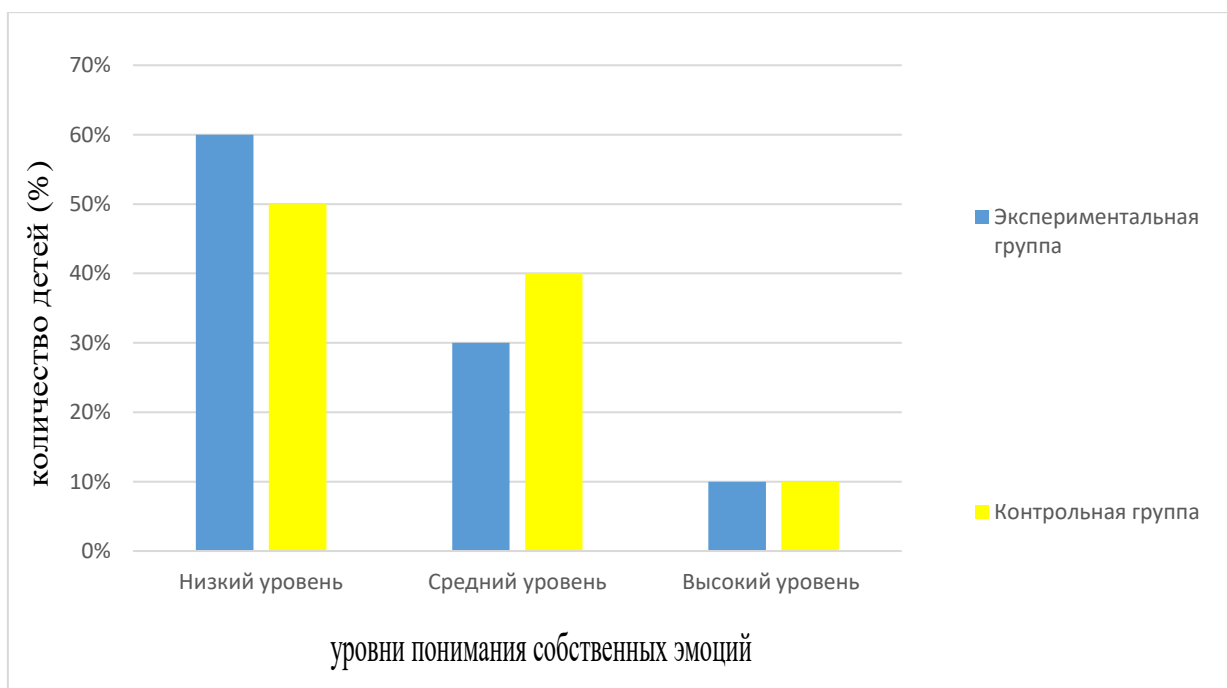


Рисунок 2. Распределение детей экспериментальной и контрольной групп по уровням осознания собственных эмоций.

Результаты проведенного диагностического изучения особенностей осознания и вербализации собственных эмоций у детей старшего дошкольного возраста по методике «Изучение осознания детьми собственных эмоций»

(авторы Г.А. Урунтаева, Ю.А. Афонькина) [29] позволили сделать следующие выводы.

Высокий уровень: у детей закреплены навыки осознания и вербализации собственных эмоций, а также адекватного выражения своих чувств через действия. Они способны чётко и развёрнуто описывать свои эмоциональные переживания, объяснять, что именно вызывает те или иные чувства, и как они проявляются в поведении. Дети этого уровня легко идут на контакт, активны и инициативны в общении. Они вежливы, охотно выполняют просьбы и поручения, умеют договариваться и самостоятельно осуществлять взаимный контроль. Положительно относятся к результатам своей деятельности и деятельности сверстников, способны организовать совместную деятельность и распределить роли.

Средний уровень: дети частично осознают и вербализируют свои эмоции, но их ответы не всегда полные и развёрнутые. Они легко идут на контакт, но в общении проявляют меньшую активность и инициативу. Возникают трудности в объяснении своих чувств и адекватном выражении эмоций через действия. Дети охотно выполняют просьбы взрослых, но не всегда могут самостоятельно устранить затруднения, возникающие при взаимодействии. Положительно относятся к результатам своей деятельности, но не всегда объективно оценивают деятельность сверстников. Дети с ОВЗ частично осознают и вербализируют свои эмоции, но их ответы не всегда полные и требуют дополнительных подсказок или

Низкий уровень: у детей слабо развиты навыки осознания и вербализации собственных эмоций. Они испытывают трудности в описании своих чувств, их ответы краткие и не всегда адекватны эмоциональным переживаниям. В общении такие дети скованы, замкнуты и пассивны, редко идут на контакт. Они не всегда реагируют на просьбы взрослых и сверстников, предпочитают работать в одиночестве. Положительно относятся только к результатам своей деятельности, критически оценивают деятельность сверстников. Дети этого уровня не всегда способны организовать совместную

деятельность и распределить роли между участниками. У детей с ОВЗ слабо развиты навыки осознанности и вербализации собственных эмоций. Они испытывают значительные трудности в описании своих чувств: ответы краткие и не полные.

В ходе исследования было проведено диагностическое изучение особенностей развития эмпатии у детей старшего дошкольного возраста. Актуальность работы обусловлена необходимостью формирования социально-эмоциональных навыков у дошкольников, что особенно важно в условиях инклюзивного образования. Эмпатия играет ключевую роль в установлении доверительных и уважительных отношений между детьми, что способствует их успешной социализации и взаимодействию в коллективе.

2.2. Организация формирующих мероприятий

Анализ результатов диагностического исследования позволил выявить необходимость разработки и внедрения системы психолого-педагогических условий, способствующих эффективному развитию эмпатии у детей старшего дошкольного возраста в условиях инклюзивной среды. Для достижения поставленной цели были определены и реализованы три ключевых условия формирующей работы, каждое из которых соответствует современным требованиям дошкольного образования и инклюзивным подходам.

В качестве основных условий, рассматривались следующие.

Первое условие. Реализация комплекса занятий, направленных на развитие у детей навыков сопереживания и понимания эмоций.

В основу формирования комплекса занятий с детьми была положена теория Л.С. Выготского о зоне ближайшего развития, а также идея о социальном взаимодействии как основе обучения. Теория Д.Б. Эльконина о игровой деятельности как средстве развития личности также сыграла важную роль в организации занятий. Комплекс занятий предоставлен в таблице 7.

Комплекс занятий, направленный для развития у детей навыков
сопереживания и понимания эмоций

Неделя	День	Время	Название занятия	Цель	Форма работы	Материалы
1	Понедельник	10:00 – 10:30	«Угадай эмоцию»	Научить детей распознавать и называть эмоции по мимике и жестам	Групповая, игровая	Карточки с эмоциями, зеркало
	Четверг	10:00 – 10:30	«Волшебное зеркало»	Развивать умение понимать чувства других через отражение эмоций	Индивидуальная, рефлексивная	Зеркало, карточки с ситуациями
2	Пятница	10:00 – 10:30	«Сказка про дружбу»	Развивать эмпатию через анализ поступков героев	Групповая, творческая	Книга, альбомные листы, карандаши
3	Понедельник	10:00 – 10:30	«Театр эмоций»	Учить детей понимать эмоции через ролевые игры	Ролевая игра	Маски с эмоциями, костюмы
3	Среда	10:00 – 10:30	«Дерево добрых дел»	Закреплять навыки эмпатии через коллективную деятельность	Коллективная, творческая	Большой лист с деревом, цветные листочки
4	Вторник	10:00 – 10:30	«Мой друг – это я»	Учить детей видеть мир глазами других	Парная, творческая	Фотографии детей, альбомные листы
4	Четверг	10:00 – 10:30	«Путешествие в страну Чувств»	Развивать эмоциональный словарь и умение сопереживать	Групповая, игровая	Карта «Страны Чувств», фишки
5	Понедельник	10:00 – 10:30	«Коробка заботы»	Учить детей проявлять заботу о других	Групповая, коммуникативная	Коробка, предметы (пластырь, салфетка)
5	Пятница	10:00 – 10:30	«Праздник добрых сердец»	Закрепить навыки эмпатии через коллективное творчество	Коллективная, творческая	Цветная бумага, клей, ножницы, музыка

1. «Угадай эмоцию»

Цель: Учить детей распознавать и называть эмоции по мимике и жестам.

Материалы: Карточки с изображением эмоций, зеркало.

Ход: Дети по очереди показывают эмоцию (радость, грусть, злость, удивление), остальные угадывают.

Визуальные подсказки: Использование цветовых символов (красный – злость, зелёный – радость).

Обсуждение: Когда вы чувствовали эту эмоцию? Как можно помочь человеку, который её испытывает?

2. «Волшебное зеркало»

Цель: Развивать умение понимать чувства других через отражение эмоций.

Материалы: Зеркало, карточки с ситуациями (например, «Твой друг потерял любимую игрушку»).

Ход: Ребёнок смотрит в зеркало и показывает эмоцию, соответствующую ситуации на карточке.

Зеркала разного размера: Мини-зеркала для индивидуальной работы, большие зеркала для групповой работы.

Обсуждение: Группа обсуждает, как можно поддержать друга в этой ситуации.

3. «Мешочек добрых слов»

Цель: Учить детей выражать поддержку и доброту словами.

Материалы: Мешочек, бумажные сердечки с добрыми словами («Ты молодец!», «Я тебя понимаю»).

Ход: Дети по очереди достают сердечко, читают слово и придумывают ситуацию, в которой его можно сказать другу.

Тактильные сердечки: Сердечки с разной фактурой.

Обсуждение: Почему важно говорить добрые слова?

4. «Сказка про дружбу»

Цель: Развивать эмпатию через анализ поступков героев.

Материалы: Книга со сказкой о дружбе (например, «Котёнок по имени Гав» Г. Остера).

Ход: Чтение сказки с остановками для обсуждения: «Что чувствует герой? Как бы вы поступили?»

Групповые пересказы: Работа в мини-группах с поддержкой.

Обсуждение: Дети рисуют, как они помогли бы герою.

5. «Театр эмоций»

Цель: Учить детей понимать эмоции через ролевые игры.

Материалы: Маски с эмоциями, костюмы.

Ход: Дети разыгрывают ситуации (например, «Ты обидел друга»).

Зрители угадывают эмоции героев и предлагают помощь.

Использование жестов: Дополнение речи жестами и знаками.

Обсуждение: Как вы поняли, что герою нужна поддержка?

6. «Дерево добрых дел»

Цель: Закреплять навыки эмпатии через коллективную деятельность.

Материалы: Большой лист с нарисованным деревом, цветные листочки.

Ход: Дети пишут или рисуют на листочках добрые дела, которые сделали, и приклеивают их на дерево.

Визуальные подсказки: Цветные наклейки для обозначения «добрых дел».

Рефлексия: Как приятно делать добрые дела?

7. «Мой друг – это я»

Цель: Учить детей видеть мир глазами других.

Материалы: Фотографии детей (с разрешения родителей), альбомные листы.

Тактильные рамки: Рамки с разной фактурой для обрамления фотографий.

Ход: Дети рисуют портрет друга и рассказывают, какие качества в нём ценят.

Обсуждение: Что вы чувствуете, когда кто-то говорит о вас добрые слова?

8. «Путешествие в страну Чувств»

Цель: Развивать эмоциональный словарь и умение сопереживать.

Материалы: Карта «Страны Чувств» с островами (Радости, Грусти, Злости), фишки.

Ход: Дети «путешествуют» по островам, выполняют задания (например, на острове Грусти – рассказать, как утешить друга).

Визуальные и тактильные острова: Каждый остров выполнен рельефной техникой.

Обсуждение: Какие чувства вы посетили? Как можно помочь тем, кто на острове Грусти?

9. «Коробка заботы»

Цель: Учить детей проявлять заботу о других.

Материалы: Коробка, маленькие предметы (пластырь, салфетка, игрушка).

Ход: Дети по очереди достают предмет и придумывают, как с его помощью можно помочь другу.

Визуальные и тактильные элементы: Комбинация картинок и тактильных элементов в коробке.

Обсуждение: Почему важно заботиться о других?

10. «Праздник добрых сердец»

Цель: Закрепить навыки эмпатии через коллективное творчество.

Материалы: Цветная бумага, клей, ножницы, музыка.

Ход: Дети мастерят «сердечки доброты» и дарят их друг другу с добрыми пожеланиями.

Групповая работа с поддержкой: Работа в парах.

Рефлексия: Что вы почувствовали, когда получили подарок? Как можно сделать мир добрее?

Второе условие. Обогащение развивающей предметно-пространственной среды группы дидактическими материалами, стимулирующими эмоциональный отклик и рефлексии детьми собственных чувств.

Для успешного формирования у детей навыков идентификации и вербализации эмоций активно использовались интерактивные карточки с изображениями лиц, выражающих различные эмоциональные состояния. Литературные произведения, посвящённые темам дружбы, взаимопомощи и принятию различий – включая книги о детях с особыми потребностями – помогли стимулировать развитие эмпатии и социального понимания. Игрушки и куклы, отражающие разнообразие физических и культурных особенностей, такие как куклы в инвалидных креслах или куклы с разным цветом кожи, способствовали формированию толерантного отношения к различиям у детей.

Организация графических и текстовых материалов также сыграла важную роль. Так, плакаты с правилами взаимодействия, например, «Слушаем друг друга» или «Помогаем, когда кто-то грустит», стали визуальными опорами для формирования социальных навыков у детей. Доска «Настроение дня», где дети фиксировали своё эмоциональное состояние с помощью магнитов или стикеров, помогла им осознать и рефлексировать собственные эмоции, а также лучше понимать эмоциональное состояние окружающих.

Регулярные рефлексивные упражнения также способствовали развитию эмпатии у детей. Так, практика «Круг друзей», проводимая в начале или конце дня, позволяла детям делиться своими переживаниями, выражать благодарность или обсуждать события дня, развивая навыки межличностного общения. Дневники эмоций, в которых дети фиксировали свои чувства через рисунки или письменные записи, помогали им осознать и вербализовать собственный эмоциональный опыт.

Третье условие: организация сотрудничества с родителями, направленного на формирование эмпатии у детей в условиях семейного воспитания.

Сотрудничество с родителями осуществлялось посредством организации консультаций и предоставлением практических рекомендаций, направленных на развитие эмпатии у детей в условиях семьи. Тема консультации – «Развитие эмпатии у дошкольников: роль семьи в

формировании эмоционального интеллекта». Содержание консультации представлено в Приложении В.

Рекомендации для родителей были оформлены в виде буклетов, где предлагалось описание игр, упражнений и методов работы с детьми дома, способствующих развитию навыков сопереживания, понимания эмоций других и адекватного выражения собственных чувств. Пример буклета представлен в Приложении Г. Родителям раскрывалась роль эмпатии в социальной адаптации ребёнка, особенно в условиях инклюзивного образования, а также предлагались конкретные игры и упражнения.

Организация совместных мероприятий с участием детей и родителей была направлена на повышение мотивации к проявлению эмпатии и закрепление сформированных навыков в условиях эмоционально значимой деятельности. В процессе таких мероприятий (например, совместные игры «Театр эмоций», творческие занятия «Праздник добрых сердец», обсуждение ситуаций из жизни) создавалась ситуация эмоционального подъёма, в которой дети стремились проявить сопереживание, заботу и взаимопонимание, демонстрируя свои достижения перед родителями.

Участие родителей способствовало усилению положительного подкрепления, так как дети получали одобрение и поддержку не только со стороны педагога, но и со стороны значимых взрослых. Это, в свою очередь, повышало значимость эмпатических проявлений для ребёнка и стимулировало их дальнейшее развитие.

Кроме того, совместная деятельность способствовала формированию у родителей понимания значимости развития эмпатии и способов её поддержки в домашних условиях, что обеспечивало преемственность воспитательного воздействия между дошкольной организацией и семьёй.

2.3 Анализ результатов и оценка эффективности формирующих мероприятий

Контрольный эксперимент проводился на основе тех же методик, что и на констатирующем этапе эксперимента. Сроки реализации контрольного эксперимента: март-апрель 2026 года. Результаты приведены в таблице 8,9,10 и предоставлены ниже.

Таблица 8

Результаты изучения понимания эмоциональных состояний людей у детей старшего дошкольного возраста на контрольном этапе в экспериментальной группе

№ п/п	Имя ребенка	Критерии			Баллы	Уровни
		Распознавание эмоций по выражению лица	Понимание эмоций в сюжетных ситуациях	Обоснование своих ответов		
1	Артем Б.	+	+	+	3	В
2	Вика М.	+	+	+	3	В
3	Вика г.	+	+	+	2	В
4	Оля К.	+	+	+	3	В
5	Михей В.	+	+/-	-	2	С
6	Саша Б.	+/-	-	-	1	Н
7	Артемий Ю.	+	+	-	2	С
8	Тася О.	+	+	+	3	В
9	Маша Н.	+	+	+	3	В
10	Лев Б.	+	+	+/-	3	С

По итогам диагностики выявлено, что в экспериментальной группе 10% детей (1 чел.) имеют низкий уровень сформированности навыков распознавания эмоций; 30% детей (3 чел.) имеют средний уровень сформированности навыков распознавания эмоций; 60% детей (6 чел.) имеют высокий уровень сформированности навыков распознавания эмоций.

Таблица 9

Результаты изучения понимания эмоциональных состояний людей у детей старшего дошкольного возраста на контрольном этапе в контрольной группе

№ п/п	Имя ребенка	Критерии			Баллы	Уровни
		Распознавание эмоций по выражению лица	Понимание эмоций в сюжетных ситуациях	Обоснование своих ответов		
1	Аня П.	+/-	+/-	+/-	2	С
2	Даша Р.	-	-	+	1	Н
3	Дима Л.	+/-	+/-	-	1	Н
4	Женя В.	-	-	-	1	Н
5	Илья Т.	+/-	+/-	-	2	С
6	Кирилл П.	+	-	-	1	Н
7	Костя А.	+	+	+	3	В
8	Лиза С.	+/-	+/-	-	1	Н
9	Настя К.	+	+	+/-	2	С
10	Соня М.	+	+	+/-	2	С

По итогам диагностики выявлено, что в контрольной группе 50% детей (5 чел.) имеют низкий уровень сформированности навыков распознавания эмоций; 40% детей (4 чел.) имеют средний уровень сформированности

навыков распознавания эмоций; 10% детей (1 чел.) имеют высокий уровень сформированности навыков распознавания эмоций.

Таблица 10

Результаты изучения понимания эмоциональных состояний людей у детей старшего дошкольного возраста на контрольном этапе в экспериментальной и контрольной группах

Уровни	Уровни понимания эмоциональных состояний		
	Низкий	Средний	Высокий
Экспериментальная группа	10 % (1 чел.)	30 % (3 чел.)	60 % (6 чел.)
Контрольная группа	50 % (5 чел.)	40 % (4 чел.)	10 % (1 чел.)

Количественные данные представлены в таблице 10. Для более наглядного сравнения результатов экспериментальной и контрольной групп данные продублированы в виде гистограммы на рисунке 3.

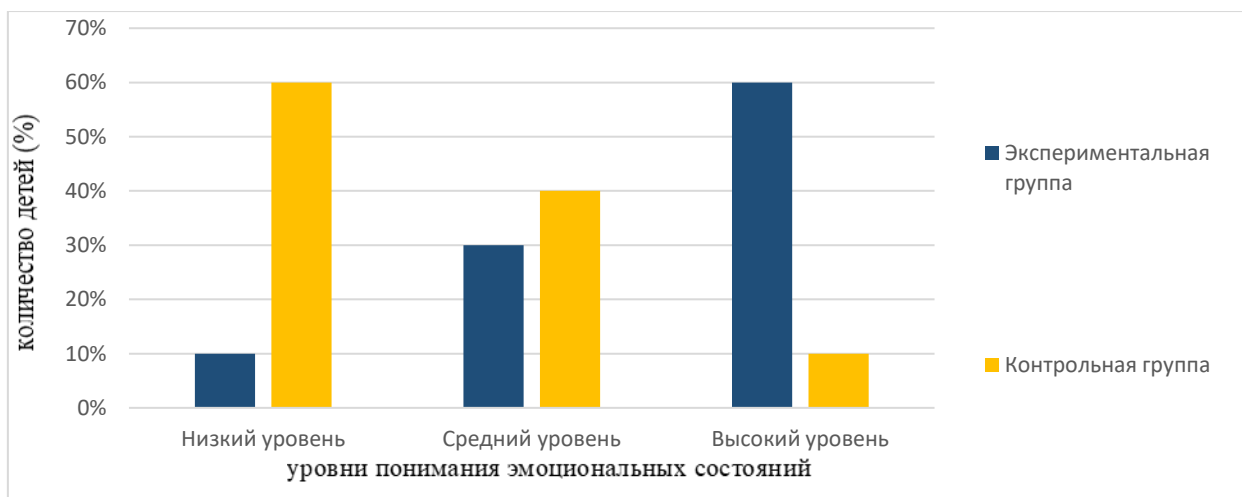


Рисунок 3. Распределение детей экспериментальной и контрольной групп по уровням понимания эмоциональных состояний людей на контрольном этапе.

На основе диагностики по методике Урунтаевой Г.А. и Афонькиной Ю.А. были выделены три уровня сформированности навыков понимания эмоциональных состояний у детей старшего дошкольного возраста:

Высокий уровень (60% в экспериментальной группе, 10% в контрольной): Дети уверенно распознают эмоции по выражению лица и в сюжетных ситуациях, способны обосновать свои ответы, опираясь на мимику, жесты и контекст. Они активны в общении, проявляют инициативу, легко устанавливают контакт, анализируют эмоциональные состояния других и адекватно реагируют на них. В процессе взаимодействия демонстрируют вежливость, уважение и умение договариваться. Положительно относятся к результатам своей деятельности и деятельности сверстников, способны организовывать совместную работу.

Средний уровень (30% в экспериментальной группе, 40% в контрольной): Дети распознают эмоции, но их ответы не всегда полные и обоснованные. Они идут на контакт, но проявляют меньшую активность и инициативу. В совместной деятельности могут возникать трудности с взаимным контролем и объяснением своих действий. Положительно относятся к своей деятельности, но не всегда объективно оценивают работу сверстников.

Низкий уровень (10% в экспериментальной группе, 50% в контрольной): У детей слабо развиты навыки распознавания эмоций. Они испытывают трудности в обосновании своих ответов, часто не могут объяснить, как определили эмоциональное состояние персонажей. В общении скованы, замкнуты, пассивны, редко идут на контакт. Не всегда реагируют на просьбы взрослых и сверстников, предпочитают работать в одиночестве. Критично оценивают деятельность других и не способны организовать совместную деятельность.

В экспериментальной группе преобладает высокий уровень сформированности навыков (60% детей), что свидетельствует о эффективности применяемых методов работы по развитию эмпатии. В контрольной группе преобладает низкий уровень (50% детей), что указывает на недостаточную развитость навыков распознавания эмоций.

Результаты диагностики подтверждают, что дети из экспериментальной группы значительно лучше справляются с задачами по распознаванию и

пониманию эмоций. Это связано с применением специальных методов или программ, направленных на развитие эмпатии. В контрольной группе наблюдается недостаточный уровень сформированности данных навыков, что требует внедрения аналогичных методов и проведения дополнительных занятий по развитию эмпатии.

Результаты изучения осознания детьми собственных эмоций заносились в таблицы 11,12,13 и представлены ниже.

Таблица 11

Результаты изучения осознания собственных эмоций детьми старшего дошкольного возраста на контрольном этапе в экспериментальной группе

№ п/п	Имя ребенка	Критерии			Баллы	Уровни
		Осознание и вербализация собственных эмоций	Адекватность действий эмоциональным переживаниям	Развёрнутость и полнота ответов		
1	Артем Б.	+	+	+	3	В
2	Вика М.	+	+	+	3	В
3	Вика г.	+	+	-	2	С
4	Оля К.	+	+	+	1	Н
5	Михей В.	+	+	-	2	С
6	Саша Б.	+	+	-	2	С
7	Артемий Ю.	+	+	+	3	В
8	Тася О.	+	+	+	3	В
9	Маша Н.	+	+	+	1	В
10	Лев Б.	+	+	+	3	В

По итогам диагностики выявлено, что в экспериментальной группе 10% детей (1 чел.) имеют низкий уровень сформированности навыков осознания и вербализации собственных эмоций; 30% детей (3 чел.) имеют средний уровень сформированности навыков осознания и вербализации собственных эмоций; 60% детей (6 чел.) имеют высокий уровень сформированности навыков осознания и вербализации собственных эмоций.

Таблица 12

Результаты изучения осознания собственных эмоций детьми старшего дошкольного возраста на контрольном этапе в контрольной группе

№ п/п	Имя ребенка	Критерии			Баллы	Уровни
		Осознание и вербализация собственных эмоций	Адекватность действий эмоциональным переживаниям	Развёрнутость и полнота ответов		
1	Аня П.	+	+	-	2	С
2	Даша Р.	+/-	+/-	+	2	С
3	Дима Л.	+/-	+/-	-	1	Н
4	Женя В.	+	-	-	1	Н
5	Илья Т.	-	-	-	1	Н
6	Кирилл П.	+	+	+/-	2	С
7	Костя А.	+	-	-	1	Н
8	Лиза С.	+/-	+/-	+/-	2	С
9	Настя К.	+	+	+	3	В
10	Соня М.	+	+	+/-	2	С

По итогам диагностики выявлено, что в контрольной группе 40% детей (4 чел.) имеют низкий уровень сформированности навыков осознания и

вербализации собственных эмоций; 50% детей (5 чел.) имеют средний уровень сформированности навыков осознания и вербализации собственных эмоций; 10% детей (1 чел.) имеют высокий уровень сформированности навыков осознания и вербализации собственных эмоций.

Таблица 13

Результаты изучения осознания собственных эмоций детьми старшего дошкольного возраста на контрольном этапе в экспериментальной и контрольной группах

Уровни	Уровни осознания собственных эмоций		
	Низкий	Средний	Высокий
Экспериментальная группа	10 % (1 чел.)	30 % (3 чел.)	60 % (6 чел.)
Контрольная группа	40 % (4 чел.)	50 % (5 чел.)	10 % (1 чел.)

Количественные данные представлены в таблице 13. Для более наглядного сравнения результатов экспериментальной и контрольной групп данные продублированы в виде гистограммы на рисунке 4.

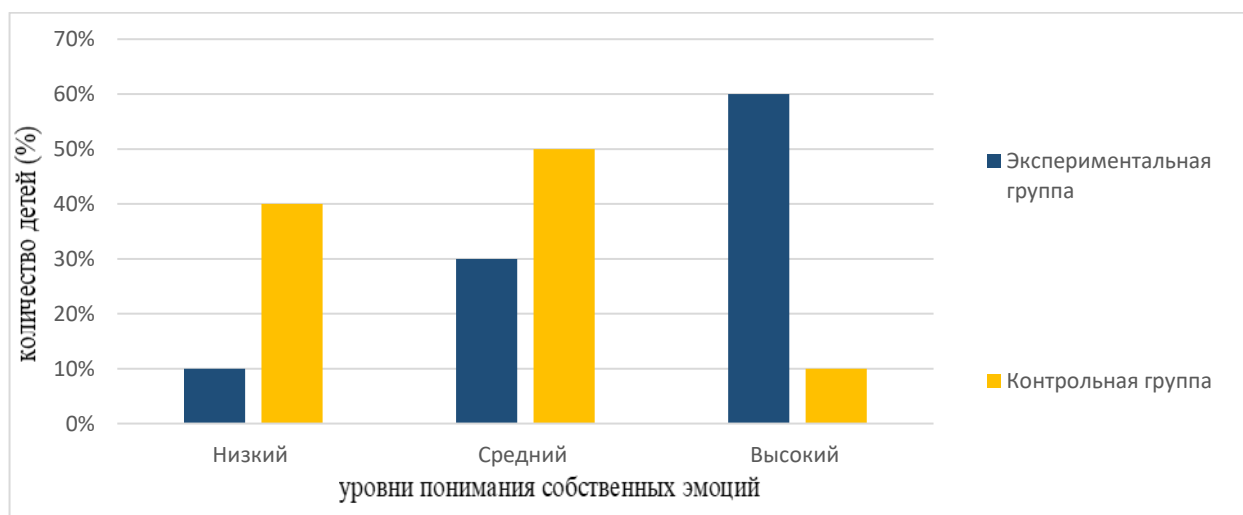


Рисунок 4. Распределение детей экспериментальной и контрольной групп по уровням осознания собственных эмоций на контрольном этапе.

На основе диагностики по методике Г.А. Урунтаевой и Ю.А. Афонькиной были выделены три уровня сформированности навыков осознания и вербализации собственных эмоций у детей старшего дошкольного возраста:

Высокий уровень (60% в экспериментальной группе, 10% в контрольной): Дети уверенно осознают и вербализуют собственные эмоции, их действия адекватны эмоциональным переживаниям. Ответы развернутые и полные. Они способны анализировать свои чувства, объяснять их причины и проявлять эмоциональную зрелость в различных ситуациях.

Средний уровень (30% в экспериментальной группе, 50% в контрольной): Дети осознают собственные эмоции, но их вербализация и обоснование не всегда полные. Действия не всегда полностью адекватны эмоциональным переживаниям. Ответы могут быть недостаточно развернутыми, но в целом дети способны распознавать и выражать свои эмоции.

Низкий уровень (10% в экспериментальной группе, 40% в контрольной): У детей слабо развиты навыки осознания и вербализации собственных эмоций. Они испытывают трудности в объяснении своих чувств, их действия не всегда адекватны эмоциональным переживаниям. Ответы кратки и неполны, что указывает на недостаточную развитость эмоциональной рефлексии. В экспериментальной группе преобладает высокий уровень сформированности навыков (60% детей), что свидетельствует о эффективности применяемых методов работы по развитию эмоционального самосознания. В контрольной группе преобладает средний уровень (50% детей), при этом 40% детей имеют низкий уровень, что указывает на недостаточную развитость навыков осознания собственных эмоций.

Результаты диагностики подтверждают, что дети из экспериментальной группы значительно лучше справляются с задачами осознания и вербализации собственных эмоций. В контрольной группе наблюдается недостаточный уровень сформированности данных навыков, что требует внедрения

аналогичных методов и проведения дополнительных занятий по развитию эмоциональной рефлексии.

Результаты контрольного эксперимента с использованием указанных диагностических методик убедительно продемонстрировали эффективность реализованных психолого-педагогических условий для развития эмпатии детей старшего дошкольного возраста в инклюзивной среде детского сада.

Таблица 14

Результаты изучения понимания эмоциональных состояний людей детьми старшего дошкольного возраста на начало и конец эксперимента в экспериментальной и контрольной группах

Уровни	Уровни осознания собственных эмоций		
	Низкий	Средний	Высокий
Экспериментальная группа на начало эксперимента	50 % (5 чел.)	40 % (4 чел.)	10 % (1 чел.)
Экспериментальная группа на конец эксперимента	10 % (1 чел.)	30 % (3 чел.)	60 % (6 чел.)
Контрольная группа на начало эксперимента	60 % (6 чел.)	30 % (3 чел.)	10 % (1 чел.)
Контрольная группа на конец эксперимента	50 % (5 чел.)	40 % (4 чел.)	10 % (1 чел.)

Количественные данные представлены в таблице 14. Для более наглядного сравнения результатов экспериментальной и контрольной групп данные продублированы в виде гистограммы на рисунке 5.

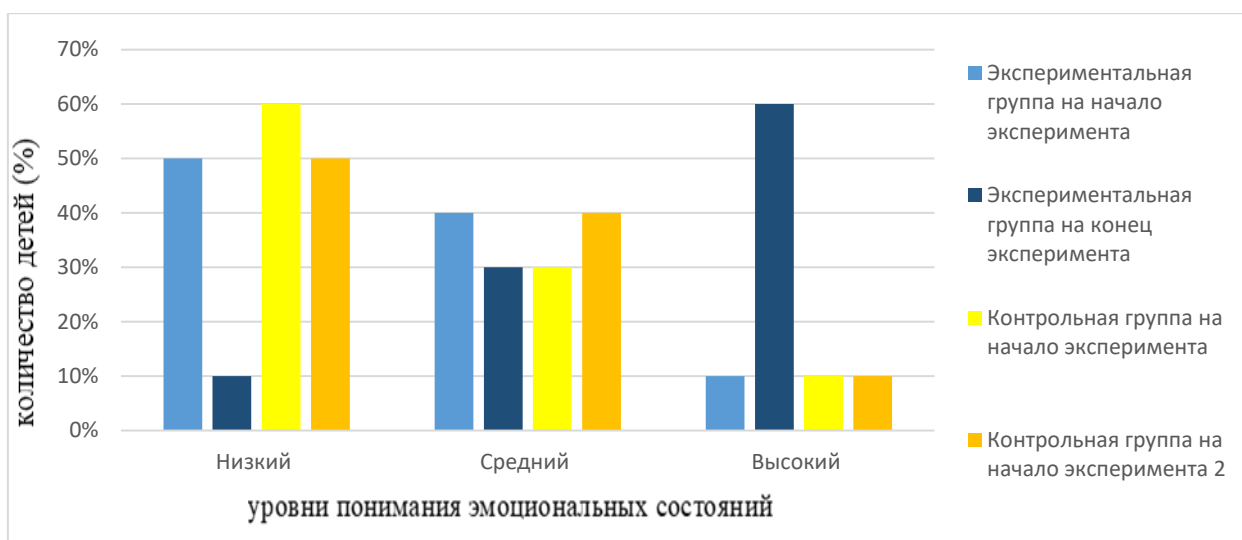


Рисунок 5. Распределение детей экспериментальной и контрольной групп по уровням понимания эмоциональных состояний людей на начало и конец эксперимента.

Таблица 15

Результаты изучения осознания собственных эмоций детьми старшего дошкольного возраста на начало и конец эксперимента в экспериментальной и контрольной группах

Уровни	Уровни осознания собственных эмоций		
	Низкий	Средний	Высокий
Экспериментальная группа на начало эксперимента	60 % (6 чел.)	30 % (3 чел.)	10 % (1 чел.)
Экспериментальная группа на конец эксперимента	10 % (1 чел.)	30 % (3 чел.)	60 % (6 чел.)
Контрольная группа на начало эксперимента	50 % (5 чел.)	40 % (4 чел.)	10 % (1 чел.)
Контрольная группа на конец эксперимента	40 % (4 чел.)	50 % (5 чел.)	10 % (1 чел.)

Количественные данные представлены в таблице 15. Для более наглядного сравнения результатов экспериментальной и контрольной групп данные продублированы в виде гистограммы на рисунке 6.

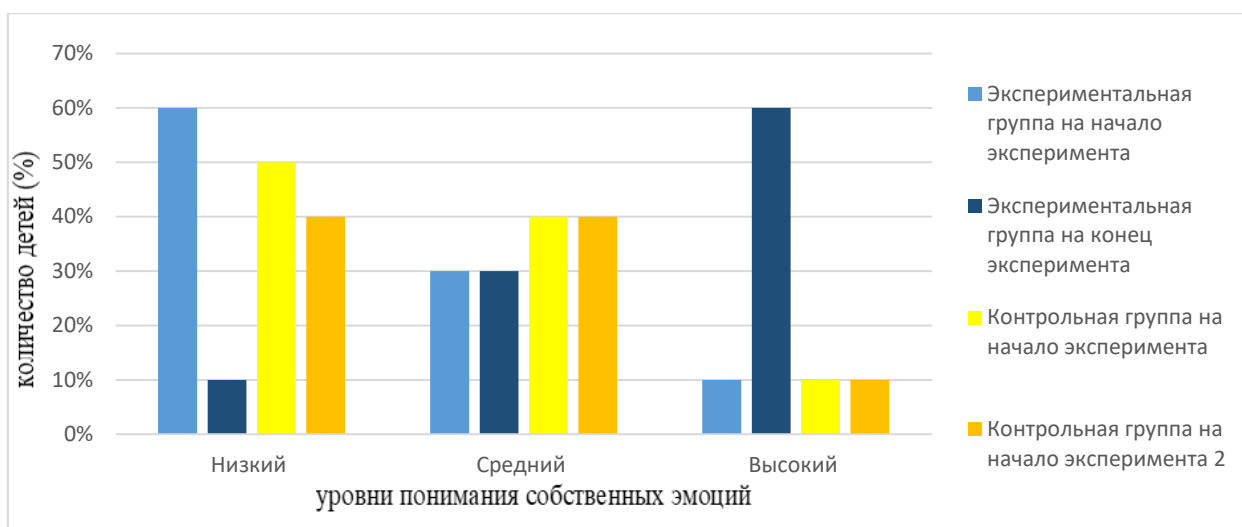


Рисунок 6. Распределение детей экспериментальной и контрольной групп по уровням осознания собственных эмоций на начало и конец эксперимента.

Результаты формирующего эксперимента демонстрируют значительное влияние целенаправленного создания психолого-педагогических условий на развитие эмпатии у детей старшего дошкольного возраста в условиях инклюзивного образования.

В экспериментальной группе наблюдалась положительная динамика уровня эмпатии как у детей с нормативным развитием, так и у детей с ОВЗ. У детей с нормативным развитием доля участников с высоким уровнем понимания эмоциональных состояний других увеличилась с 10% до 40% а осознание собственных эмоций – с 10% до 50%. У детей с ОВЗ эти показатели возросли с 0% до 20% и с 0% до 10% соответственно. При этом доля детей с низким уровнем развития эмпатии в обеих подгруппах уменьшилась, а частота проявления эмпатических реакций в поведении увеличилась.

В контрольной группе существенных изменений не произошло: уровень сформированности навыков эмпатии остался практически неизменным (высокий уровень – 10%, низкий – 40–50%).

Полученные данные подтверждают значимость проведение комплекса мероприятий, направленных на развитие эмпатии. Для достижения этих результатов необходимо комплексное воздействие, включающее

развивающую предметно-пространственную среду, работу с родителями и комплексные занятия.

Развивающая предметно-пространственная среда стимулирует эмоциональное развитие через игровые зоны, тематические уголки, интерактивные материалы и арт-терапию. Работа с родителями включает их активное вовлечение в образовательный процесс, проведение семинаров, консультаций и тренингов по развитию эмпатии у детей. Комплексные занятия интегрируют игровые, творческие и познавательные занятия, направленные на формирование эмоционального интеллекта.

Таким образом, разработанные психолого-педагогические условия показали высокую эффективность и могут быть рекомендованы для внедрения в практику дошкольных образовательных учреждений. Это позволит создать благоприятные условия для развития эмпатии у всех детей, независимо от их особенностей, и способствовать их успешной социальной адаптации.

Выводы по главе 2

Вторая глава выпускной квалификационной работы была посвящена изучению особенностей проявления эмпатии у детей старшего дошкольного возраста в условиях инклюзивного образования. Исследование включало несколько этапов: констатирующий, формирующий и контрольный эксперименты.

В эксперименте использовались диагностические методики Г.А. Урунтаевой и Ю.А. Афонькиной («Изучение понимания эмоциональных состояний людей, изображённых на картинке» и «Изучение осознания детьми собственных эмоций») для выявления исходных уровней сформированности эмпатических навыков.

Результаты диагностики показали, что в обеих группах (экспериментальной и контрольной) преобладали низкий и средний уровни эмпатии: 50–60 % детей имели низкий уровень, а высокий уровень наблюдался только у 10 % участников.

Эти данные свидетельствуют о том, что у большинства детей старшего дошкольного возраста навыки эмпатии развиты недостаточно, что может затруднять их социальное взаимодействие и адаптацию в условиях инклюзивного образования, где важно учитывать эмоциональное состояние и потребности всех детей.

На формирующем этапе была реализована система психолого-педагогических условий, направленных на развитие эмпатии у детей старшего дошкольного возраста. Для этого были созданы специальные условия.

Был разработан комплекс специальных занятий, включающий игровые технологии с ролевыми играми, арт-терапию, сказкотерапию и ролевые игры, которые моделируют различные социальные ситуации. Это позволило детям практиковать эмпатию в безопасной и увлекательной форме.

В развивающую предметно-пространственную среду включили интерактивные карточки с изображениями различных эмоциональных состояний, литературные произведения, адаптированные для дошкольников,

специальные игрушки и визуальные материалы, такие как плакаты и постеры с изображениями эмоций. Это помогло детям лучше понимать и распознавать эмоции.

Также была проведена работа с родителями. Для них подготовили информационные буклеты, чтобы они могли лучше понимать важность развития эмпатии у детей и поддерживать этот процесс дома. Кроме того, для родителей организовали практические занятия и семинары, на которых они могли узнать о методах и приёмах развития эмпатии и применить их на практике.

Результаты контрольного эксперимента демонстрируют значительную положительную динамику в экспериментальной группе, что подтверждает эффективность реализованной системы психолого-педагогических условий.

Доля детей с высоким уровнем понимания эмоциональных состояний других и осознания собственных эмоций выросла с 10 % до 60 %, то есть в 6 раз. Количество детей с низким уровнем эмпатии сократилось более чем в 5 раз с 50–60 % до 10 %. Средний уровень эмпатии стабилизировался на 30 %.

В контрольной группе существенных изменений не наблюдалось: высокий уровень эмпатии остался на 10 %, низкий – на 40–50 %.

Гипотеза исследования подтвердилась: целенаправленная реализация психолого-педагогических условий будет способствовать эффективному развитию эмпатии у детей старшего дошкольного возраста в условиях инклюзивного образования.

Результаты обосновывают необходимость внедрения разработанных условий и методов в практику дошкольных образовательных организаций. Это позволит формировать социально-эмоциональные навыки у дошкольников, что является важным аспектом их общего развития и подготовки к дальнейшей жизни.

Развитие эмпатии способствует формированию у детей умения понимать и учитывать чувства других, что является основой для успешного социального взаимодействия и гармоничного развития личности.

ЗАКЛЮЧЕНИЕ

В рамках выпускной квалификационной работы проведено исследование психолого-педагогических условий развития эмпатии у детей старшего дошкольного возраста в инклюзивной образовательной среде.

Эмпатия представляет собой сложный психологический феномен, включающий эмоциональные, когнитивные и поведенческие компоненты. В инклюзивном образовании эмпатия играет ключевую роль, способствуя развитию толерантности, социальной компетентности и успешной интеграции детей с ОВЗ. Она формирует взаимное уважение и понимание, что является важным аспектом инклюзивного подхода.

Формирование эмпатии у детей старшего дошкольного возраста зависит от социального окружения, семейных отношений, образовательного процесса и культурных норм. В инклюзивной среде эмпатия выступает важным инструментом для социальной интеграции детей с ОВЗ, способствуя развитию коммуникативных навыков и уверенности в себе.

Эмпатия также способствует усвоению морально-этических норм, таких как сочувствие, помощь другим и ответственность, что является важным этапом в личностном и социальном развитии детей.

Исследование проводилось на базе МБДОУ № X г. Красноярска с участием 20 детей старшего дошкольного возраста, разделённых на экспериментальную и контрольную группы. Работа включала три этапа: констатирующий, формирующий и контрольный эксперименты.

Констатирующий эксперимент выявил низкий уровень сформированности навыков эмпатии у 50–60% детей и высокий уровень только у 10%.

Формирующий эксперимент включал создание комплекса специальных занятий, направленных на развитие эмпатии, развивающей предметно-пространственной среды и работу с родителями.

Контрольный эксперимент показал значительное повышение уровня эмпатии в экспериментальной группе (с 10% до 60%) и снижение доли детей

с низким уровнем эмпатии (с 50–60% до 10%). В контрольной группе изменений не наблюдалось.

Результаты исследования подтверждают эффективность реализованных психолого-педагогических условий для развития эмпатии у детей старшего дошкольного возраста в инклюзивной среде дошкольной организации. Разработанные методы и средства могут быть рекомендованы для использования в практике инклюзивного образования.

СПИСОК ИПОЛЬЗОВАННЫХ ИСТОЧНИКОВ

1. Авдеева Н.Н. Создание благоприятной среды для развития эмпатии у детей. М.: Академия, 2018. 190 с.
2. Аксёнова Л.И. Инклюзивное образование в дошкольном возрасте: теория и практика. М.: Сфера, 2017. 208 с.
3. Асмолов А.Г. Психология личности: принципы общепсихологического анализа. М.: Просвещение, 2010. 320 с.
4. Битянова М.Р. Образовательные программы для развития эмпатии у детей старше дошкольного возраста. М.: Просвещение, 2013. 225 с.
5. Божович Л.И. Личность и виновность ее в детском возрасте. М.: Просвещение, 1995. 312 с.
6. Гурова О.Н. Визуальные средства общения в обучении детей с нарушениями слуха. СПб.: Слово, 2015. 215 с.
7. Выготский Л.С. Вопросы детской психологии. М.: Юрайт, 2025. 160 с.
8. Выготский Л.С. Психология развития человека. М.: Смысл, 1984. 416 с.
9. Добровольская Т.А. Психолого-педагогическое сопровождение инклюзивного образования. М.: Академия, 2016. 256 с.
10. Дьяченко О.М. Роль семьи в развитии эмпатии и социальных навыков у детей. СПб.: Детство-Пресс, 2013. 185 с.
11. Конвенция о правах ребенка: принята резолюция 44/25 ООН от 20 ноября. 1989 г. // Сборник международных договоров ООН. Т. 1577. С. 3. URL: https://www.un.org/ru/documents/decl_conv/conventions/childcon.shtml (дата обращения: 17.03.2025).
12. Кочетова А.А. Особенности развития эмпатии у детей старшей группы детского сада // Тенденции развития образования: педагогика, образовательная организация, общество. 2024. С. 138–140.

13. Лебедева Е.И. Психология инклюзивного образования. СПб.: Слово, 2018. 240 с.
14. Левченко И.Ю. Технологии коррекционно-развивающей работы в инклюзивном образовании. М.: Когито-Центр, 2019. 320 с.
15. Леонтьев А.А. Инклюзивные образовательные программы и их роль в развитии эмпатии. М.: Школа, 2019. 280 с.
16. Макарова Е.В. Развитие эмпатии у детей старшего дошкольного возраста средствами сказкотерапии // Студенческий вестник. Общество с ограниченной ответственностью «Интернаука», 2020. С. 40–43.
17. Малофеев Н.Н. Инклюзивное образование: проблемы и перспективы. М.: Просвещение, 2019. 256 с.
18. Мастюкова Е.М. Дети с ограниченными возможностями здоровья. М.: Просвещение, 2003. 287 с.
19. Миронов С.В. Невербальные навыки и их значение в социальной обстановке. М.: Наука, 2012. 198 с.
20. Образцова Т.Н. Психолого-педагогические основы инклюзивного образования. СПб.: Слово, 2015. 192 с.
21. Приказ Министерства образования и науки РФ от 17.10.2013 № 1155 «Об утверждении федерального государственного образовательного стандарта дошкольного образования» // Министерство образования и науки Российской Федерации. Документы. – URL: https://d3525104.gosuslugi.ru/netcat_files/19/8/FGOS_DO_s_izmeneniyami_ot_08.11.2022.pdf (дата обращения: 20.02.2025).
22. Родина И.М. Методы обучения детей с расстройствами аутистического расстройства. М.: Образование, 2018. 256 с.
23. Силаева О.А., Шмелева Е. А. Психологические показатели безопасного поведения поведения дошкольников в инклюзивной образовательной среде // Известия Саратовского университета. Серия: Акмеология образования. Психология развития. 2021. С. 252–261.
24. Смирнова Е.О. Детская психология. М.: Юрайт, 2018. 462 с.

25. Смирнова Е.О. Развитие эмпатии у детей дошкольного возраста. М.: Гуманитарный издательский центр ВЛАДОС, 2016. 184 с.
26. Смирнова Е.О., Ульянова М.И. Инклюзивное образование: от теории к внедрению. М.: ВЛАДОС, 2018. 224 с.
27. Солнцева О.В. Инклюзивное образование: теория и практика. М.: Образование, 2020. 300 с.
28. Титченер Э.Б. Лекции по экспериментальной психологии. – М.: Наука, 1910. 450 с.
29. Урунтаева Г.А., Афонькина Ю.А. Практикум по детской психологии. М.: Просвещение, 2015. С. 123–148.
30. Федеральный закон от 29.12.2012 № 273-ФЗ «Об образовании в Российской Федерации» // Министерство образования и науки Российской Федерации. Документы. URL: https://minobr.krasnodar.ru/upload/iblock/f60/orodnrwlzu2ela3ybex01efjbx8f74zu/Federalnyy-zakon-ot-29.12.2012-N-273_FZ-_red.-ot-31.07.2025.pdf (дата обращения: 15.02.2025).
31. Эльконин Д.Б. Психология игры. М.: Просвещение, 1978. 304 с.

ПРИЛОЖЕНИЯ

Приложение А

Рисунки с изображением детей с проявление определенного эмоционального состояния



Ситуативные картинки, изображающие хорошие и плохие поступки как детей



Содержание тренингов для родителей

Тренинг 1: «Эмпатия: сущность, значение и основы развития у дошкольников»

Цель: Сформировать у родителей представление об эмпатии как ключевом навыке для успешной социализации ребёнка в инклюзивной среде, а также объяснить её роль в развитии эмоционального интеллекта.

Задачи: Определить понятие «эмпатия» и её компоненты (эмоциональный, когнитивный, поведенческий). Показать значение эмпатии для адаптации детей в инклюзивной группе. Обсудить, как родители могут поддерживать развитие эмпатии в повседневной жизни.

Материалы: Презентация с определениями и иллюстрациями (эмоции, примеры из жизни). Карточки с изображениями эмоций (радость, грусть, злость, удивление, страх). Бланки для упражнений, ручки, бумага. Видеофрагмент (5–7 мин) с примером эмпатического взаимодействия детей в инклюзивной группе.

Время: 1,5–2 часа

Количество участников: 10–15 человек

Ход тренинга

Вступление (15 мин)

Приветствие и представление ведущего.

Опрос:

«Что для вас значит эмпатия?»

«Как вы думаете, почему она важна для детей дошкольного возраста?»

«Приходилось ли вам наблюдать проявления эмпатии у вашего ребёнка?»

Краткое обсуждение ответов.

Теоретическая часть (30 мин)

Определение эмпатии (на основе работ А.Г. Асмолова, Г.А. Урунтаевой, Э.Б. Титченера):

Эмпатия как способность понимать и сопереживать чувствам других.

Компоненты эмпатии:

Эмоциональный (сопереживание, умение «вчувствоваться»).

Когнитивный (понимание причин эмоций, анализ ситуаций).

Поведенческий (действия, направленные на поддержку).

Роль эмпатии в инклюзивном образовании:

Снижение конфликтов между детьми.

Формирование толерантности и уважения к различиям.

Поддержка детей с ОВЗ (например, ребёнок с нарушением речи может испытывать трудности в общении, и эмпатия сверстников помогает ему чувствовать себя комфортно).

Примеры из практики:

Как дети с развитой эмпатией взаимодействуют с сверстниками с ОВЗ (из дипломной работы: наблюдения в МБДОУ № X г. Красноярска).

Просмотр видеофрагмента с обсуждением:

«Какие проявления эмпатии вы заметили у детей?»

«Как родители могут поддерживать такие проявления?»

Практическая часть (45 мин)

Упражнение 1: «Эмоциональный портрет» (20 мин)

Цель: Научить родителей распознавать эмоции и связывать их с конкретными ситуациями.

Ход: Родители получают карточки с изображениями эмоций (радость, грусть, злость, удивление, страх).

Задача: определить эмоцию и придумать ситуацию, в которой ребёнок может её испытывать.

«Представьте, что ваш ребёнок пришёл из сада и говорит: «Мама, меня не взяли в игру». Какую эмоцию он испытывает? Как вы отреагируете?»

Обсуждение:

Как родители могут помочь ребёнку понять и выразить эту эмоцию?

Какие слова и действия подойдут для поддержки?

Упражнение 2: «Слушаем и понимаем» (25 мин)

Цель: Развить навыки активного слушания и эмпатического отклика.

Ход: Родители работают в парах.

Один участник рассказывает о ситуации, в которой его ребёнок испытывал сильные эмоции (радость, страх, злость, грусть).

«Мой сын расстроился, когда его рисунок не взяли на выставку...»

Второй участник должен внимательно выслушать и пересказать, что он понял о чувствах ребёнка, используя фразы:

«Я понимаю, что твой сын чувствует...»

«Мне кажется, он расстроился, потому что...»

Обсуждение:

Как важно уметь слушать и понимать эмоции ребёнка?

Какие ошибки часто допускают родители в общении с детьми? (например, игнорирование эмоций, критика вместо поддержки).

Рефлексия (15 мин)

Вопросы для обсуждения:

«Какие выводы вы сделали для себя из сегодняшнего тренинга?»

«Что нового вы узнали об эмпатии и её роли в развитии ребёнка?»

«Какие трудности вы предвидите при применении этих знаний на практике?»

Ответы на вопросы родителей.

Рекомендации для дома (10 мин)

Наблюдать за эмоциями ребёнка и обсуждать их:

«Ты выглядишь грустным. Расскажи, что случилось?»

Читать книги и обсуждать эмоции героев:

Рекомендации: «Котёнок по имени Гав» Г. Остера, «Цветик-семицветик» В. Катаева.

Использовать карточки с эмоциями для игр дома:

«Покажи мне, как выглядит радость! А грусть?»

Фиксировать эмоции ребёнка в «Дневнике настроения» (рисунки или стикеры).

Тренинг 2: «Практические методы развития эмпатии у дошкольников»

Цель: Ознакомить родителей с методами и упражнениями для развития эмпатии у детей в домашних условиях, используя игровые, творческие и рефлексивные подходы.

Задачи: Познакомить родителей с игровыми и творческими методами развития эмпатии (арт-терапия, сказкотерапия, ролевые игры).

Научить родителей использовать эти методы в повседневной жизни.

Показать, как интегрировать развитие эмпатии в совместные занятия с ребёнком.

Материалы: Карточки с эмоциями. Альбомные листы, цветные карандаши, фломастеры. Книжки со сказками о дружбе и взаимопомощи («Котёнок по имени Гав», «Цветик-семицветик»). Коробка с предметами для упражнения «Коробка заботы» (пластырь, салфетка, игрушка, банан, плюшевый мишка). Зеркало (для упражнения «Волшебное зеркало»).

Время: 1,5–2 часа

Количество участников: 10–15 человек

Ход тренинга

Вступление (10 мин)

Краткое повторение материала первого тренинга: «Что такое эмпатия и почему она важна для детей?»

Опрос: «Какие методы вы уже пробовали использовать дома для развития эмпатии у ребёнка?», «С какими трудностями вы столкнулись?»

Теоретическая часть (20 мин)

Обзор методов развития эмпатии:

Игровые технологии: Ролевые игры («Театр эмоций», «Угадай эмоцию»).

Игры с карточками эмоций.

Арт-терапия: Рисование эмоций («Нарисуй, что ты чувствуешь»).

Лепка эмоций.

Сказкотерапия: Чтение и обсуждение сказок («Что чувствует герой? Как бы ты поступил на его месте?»).

Рефлексивные упражнения: «Дневник эмоций» (рисунки или записи).
«Круг друзей» (обсуждение событий дня).

Примеры из практики:

Как эти методы используются в дошкольных учреждениях (на основе дипломной работы: комплекс занятий в МБДОУ № X).

Практическая часть (60 мин)

Упражнение 1: «Рисование эмоций» (15 мин)

Цель: Научить родителей использовать арт-терапию для развития эмоционального интеллекта.

Ход: Родители получают альбомные листы и цветные карандаши.

Задача: нарисовать эмоцию, которую они часто наблюдают у своего ребёнка (например, радость, злость, грусть).

Обсуждение:

«Какую эмоцию вы изобразили?»

«В какой ситуации ваш ребёнок её испытывает?»

«Как можно помочь ребёнку справиться с этой эмоцией?»

«Как это упражнение можно провести с ребёнком дома?»

Упражнение 2: «Сказка про дружбу» (20 мин)

Цель: Показать, как сказкотерапия помогает развивать эмпатию.

Ход: Ведущий читает отрывок из сказки (например, «Котёнок по имени Гав» Г. Остера).

После чтения родители отвечают на вопросы:

«Какие эмоции испытывали герои сказки?»

«Как бы вы поступили на месте героя?»

«Как можно помочь герою в этой ситуации?»

Обсуждение:

«Как обсуждение сказок помогает развивать эмпатию у детей?»

«Какие книги вы могли бы прочитать с ребёнком для развития эмпатии?»

Упражнение 3: «Коробка заботы» (15 мин)

Цель: Научить родителей использовать предметы для развития навыков поддержки и заботы.

Ход: Родители по очереди достают из коробки предмет (например, пластырь, салфетка, игрушка, банан).

Задача: придумать, как с помощью этого предмета можно помочь ребёнку или другому человеку.

«Пластырь: «Я могу заклеить царапину другу, если он упадёт».

«Банан: «Я могу угостить друга, если он голоден».

Обсуждение:

«Почему важно учить детей проявлять заботу о других?»

«Как это упражнение можно адаптировать для дома?»

Упражнение 4: «Волшебное зеркало» (10 мин)

Цель: Развить умение понимать чувства других через отражение эмоций.

Ход: Родители получают карточки с ситуациями (например, «Твой друг потерял любимую игрушку», «Твой брат ушиб коленку»).

Задача: показать в зеркале эмоцию, соответствующую ситуации на карточке.

Обсуждение:

«Какие эмоции вы изобразили?»

«Как можно поддержать друга в этой ситуации?»

Рефлексия (15 мин)

Вопросы для обсуждения: «Какие методы показались вам наиболее эффективными?», «Какие упражнения вы готовы использовать дома?», «Какие трудности вы предвидите при применении этих методов?»

Ответы на вопросы родителей.

Рекомендации для дома (10 мин)

Провести с ребёнком упражнение «Рисование эмоций»:

«Нарисуй, что ты чувствуешь, когда...»

Прочитать сказку и обсудить эмоции героев:

«Что чувствует герой? Как бы ты поступил на его месте?»

Использовать «Коробку заботы» для развития навыков поддержки.

Играть в «Театр эмоций» (показывать эмоции с помощью мимики и жестов).

Тренинг 3: «Эмпатия в семье: создаём поддерживающую среду»

Цель: Научить родителей создавать поддерживающую эмоциональную среду в семье для развития эмпатии у ребёнка, используя методы эмпатического общения и совместные занятия.

Задачи: Показать, как семейная атмосфера влияет на развитие эмпатии у ребёнка. Научить родителей использовать методы эмпатического общения в семье. Разработать личный план действий для родителей по созданию поддерживающей среды дома.

Материалы: Бланки для упражнений, ручки, бумага. Карточки с ситуациями для ролевых игр. Плакат с правилами эмпатического общения. Памятки для родителей (примеры фраз для поддержки ребёнка).

Время: 1,5–2 часа

Количество участников: 10–15 человек

Ход тренинга

Вступление (10 мин)

Краткое повторение материала предыдущих тренингов:

«Что такое эмпатия и как её развивать у детей?»

Опрос:

«Как вы думаете, какую роль играет семья в развитии эмпатии у ребёнка?»

«Какие традиции или ритуалы в вашей семье способствуют эмоциональной близости?»

Теоретическая часть (25 мин)

Влияние семейной среды на развитие эмпатии:

Примеры эмпатического и неэмпатического общения в семье.

Как родители могут демонстрировать эмпатию по отношению к ребёнку и друг к другу.

Роль совместных занятий (игры, чтение, обсуждение дня) в развитии эмпатии.

Правила эмпатического общения:

Умение слушать и понимать: «Я слышу тебя. Расскажи подробнее.»

Выражение собственных эмоций и поощрение ребёнка к выражению своих чувств: «Я вижу, что ты расстроен. Хочешь поговорить?»

Поддержка и поощрение проявлений эмпатии у ребёнка: «Мне нравится, как ты помог другу! Это очень добрый поступок.»

Примеры из практики:

Как родители могут поддерживать ребёнка в ситуациях, когда он проявляет эмпатию (например, утешает друга, делится игрушкой).

Практическая часть (50 мин)

Упражнение 1: «Семейные правила эмпатии» (15 мин)

Цель: Разработать список правил эмпатического общения в семье.

Ход: Родители делятся на группы по 3–4 человека. Каждая группа разрабатывает список правил эмпатического общения в семье.

Примеры:

«Говорим о своих чувствах.»

«Слушаем друг друга, не перебивая.»

«Поддерживаем друг друга в трудных ситуациях.»

«Не смеёмся над чувствами других.»

Обсуждение:

Каждая группа представляет свои правила.

«Какие правила вы могли бы внедрить в своей семье?»

Упражнение 2: «Ролевая игра: Эмпатия в действии» (20 мин)

Цель: Отработать навыки эмпатического общения в типичных семейных ситуациях.

Ход: Родители получают карточки с ситуациями, в которых ребёнок испытывает сильные эмоции.

Примеры:

«Ребёнок расстроен, потому что его не взяли в игру.»

«Ребёнок злится, потому что не может собрать конструктор.»

«Ребёнок радуется, потому что получил подарок.»

Родители разыгрывают ситуации в парах:

Один играет роль ребёнка, другой – родителя.

Задача родителя: проявить эмпатию и поддержать ребёнка.

Обсуждение:

«Какие слова и действия помогают ребёнку почувствовать поддержку?»

«Какие ошибки часто допускают родители в таких ситуациях?»

Упражнение 3: «План действий» (15 мин)

Цель: Разработать личный план действий по созданию поддерживающей среды дома.

Ход: Каждый родитель составляет личный план действий.

Примеры:

«Ежедневно обсуждать с ребёнком, как прошёл его день.»

«Играть в игры, развивающие эмпатию (например, «Угадай эмоцию»).»

«Читать книги и обсуждать эмоции героев.»

«Показывать пример эмпатического общения в семье.»

Обсуждение:

«Какие пункты вашего плана вы готовы реализовать в первую очередь?»

«Какие трудности вы предвидите при внедрении этих методов дома?»

Рефлексия (15 мин)

Вопросы для обсуждения:

«Какие идеи вы возьмёте на вооружение из сегодняшнего тренинга?»

«Что было для вас наиболее полезным?»

«Какие изменения вы готовы внести в семейное общение?»

Ответы на вопросы родителей.

Рекомендации для дома (10 мин)

Внедрить правила эмпатического общения в семье:

«Давайте договоримся: каждый вечер мы будем обсуждать, как прошёл день и что мы чувствовали.»

Регулярно проводить совместные игры и упражнения на развитие эмпатии:

«Давай поиграем в «Театр эмоций»!»

Обсуждать с ребёнком его эмоции и эмоции других людей:

«Как ты думаешь, что чувствует твой друг, когда...?»

Показывать пример эмпатического общения:

«Мама, я вижу, что ты устала. Давай я помогу тебе с уборкой.»

Буклеты для родителей

Создаём поддерживающую среду дома
Правила эмпатического общения в семье:
Говорите о своих чувствах: *«Я расстроена, потому что...» «Мне было приятно, когда...»*
Слушайте ребёнка внимательно, не перебивая.
Поддерживайте инициативу ребёнка помогать другим.
Обсуждайте конфликты спокойно, анализируя чувства всех участников.
Как помочь ребёнку взаимодействовать с детьми с ОВЗ?
Объясните ребёнку, что у каждого человека могут быть особенности (например, друг в инвалидной коляске или с нарушением речи).
Помогите ему понять, как можно проявлять заботу в таких случаях:
«Если друг не может бегать, предложи ему поиграть в настольную игру.»
«Если друг плохо говорит, внимательно слушай и не перебивай его.»
Используйте книги и мультфильмы, где герои имеют разные особенности:
«Особый ребёнок» С. ДиКамилло.
«Приключения Капельки» (серия книг о толерантности).
Советы для родителей детей с ОВЗ
Помогите ребёнку научиться выражать свои эмоции словами или жестами, если ему сложно говорить.
Используйте визуальные опоры (карточки с эмоциями) для обсуждения чувств.
Поощряйте взаимодействие с другими детьми, подчёркивая важность взаимопомощи.

Эмпатия — это навык, который можно и нужно развивать.


Начните с малых шагов: обсуждайте эмоции, играйте в игры, показывайте пример.

Помните, что в инклюзивной группе эмпатия помогает ребёнку легче адаптироваться и строить дружеские отношения с детьми, имеющими особые потребности.





«РАЗВИВАЕМ ЭМПАТИЮ ВМЕСТЕ: СОВЕТЫ ДЛЯ РОДИТЕЛЕЙ ДОШКОЛЬНИКОВ»



Эмпатия — это способность понимать и сопереживать чувствам других людей.

Эмпатия помогает ребёнку:

- ✓ Строить доверительные отношения со сверстниками и взрослыми.
- ✓ Успешно адаптироваться в инклюзивной группе, где дети имеют разные особенности.
- ✓ Развивать эмоциональный интеллект и социальные навыки.
- ✓ Преодолевать конфликты и находить компромиссы.

Игры и упражнения для развития эмпатии

«Угадай эмоцию»: Ребёнок показывает эмоцию с помощью мимики и жестов, остальные угадывают. Затем обсудите: *«Когда ты чувствуешь радость? Как можно помочь человеку, который грустит?»*

«Волшебное зеркало»: Ребёнок смотрит в зеркало и показывает эмоцию, соответствующую ситуации на карточке. Обсудите: *«Как можно поддержать друга в этой ситуации?»*

«Сказка про дружбу»: Читайте сказку с остановками для обсуждения: *«Что чувствует герой? Почему он так поступил? Как бы ты поступил на его месте?»* После чтения предложите ребёнку нарисовать, как он мог бы помочь герою.

«Рисование эмоций»: Предложите ребёнку нарисовать эмоцию, которую он испытывает в данный момент или в какой-то ситуации. Обсудите: *«Что ты чувствуешь? Почему?»*
Советы по организации игр: Играйте регулярно (1–2 раза в неделю). Обсуждайте чувства ребёнка и других участников игры. Похвалите ребёнка за проявление эмпатии. Адаптируйте игры под интересы и особенности ребёнка.

Почему это важно для дошкольника?

В старшем дошкольном возрасте закладываются основы **социальной компетентности**. В условиях инклюзивного образования эмпатия становится особенно значимой, так как помогает:

- **Формировать толерантность и уважение к различиям.**
- **Снизить уровень конфликтов в детском коллективе.**
- **Создавать атмосферу взаимопонимания, что особенно важно для детей с ограниченными возможностями здоровья (ОВЗ).**

Лист нормоконтроля

Выпускная квалификационная работа выполнена мной, Кузнецовой Яной Александровной, самостоятельно, оригинальность текста соответствует требованиям, предъявляемым к такого рода работам, и подтверждается справкой об оригинальности текста, сформированной системой проверки «Антиплагиат», объем работы составил 71 страниц.

Тема ВКР: «Психолого-педагогические условия развития эмпатии детей старшего дошкольного возраста в инклюзивной среде дошкольной организации»

Обучающийся *Я.А. Кузнецова* 10.06.2026
(подпись, дата) (расшифровка подписи)

Нормоконтроль пройден.

Нормоконтролер *Е.А. Черных* 10.06.2026
(подпись, дата) (расшифровка подписи)