

МИНИСТЕРСТВО ПРОСВЕЩЕНИЯ РОССИЙСКОЙ ФЕДЕРАЦИИ  
Федеральное государственное бюджетное образовательное учреждение высшего  
образования  
КРАСНОЯРСКИЙ ГОСУДАРСТВЕННЫЙ ПЕДАГОГИЧЕСКИЙ  
УНИВЕРСИТЕТ им. В. П. АСТАФЬЕВА  
(КГПУ им. В. П. Астафьева)

Факультет: Исторический

Выпускающая кафедра: Отечественной истории

Мишура Данил Русланович

ВЫПУСКНАЯ КВАЛИФИКАЦИОННАЯ РАБОТА  
НЕОЛИТ КРАСНОЯРСКОГО АРХЕОЛОГИЧЕСКОГО РАЙОНА В  
ИСТОРИКО-КРАЕВЕДЧЕСКОЙ РАБОТЕ СО ШКОЛЬНИКАМИ (ПО  
МАТЕРИАЛАМ ПАМЯТНИКОВ УСТЬ-БАЗАЙХИ)

Направление подготовки: 44.03.05 Педагогическое образование (с двумя профилями)

Направленность (профиль) образовательной программы: История и иностранный язык  
(английский язык)

ДОПУСКАЮ К ЗАЩИТЕ  
зав. кафедрой отечественной истории,  
канд. истор. наук, доцент  
Ценюга И.Н.

ОБУЧАЮЩИЙСЯ:  
Студент группы ГО-Б21Б-01  
Мишура Д. Р.

НАУЧНЫЙ РУКОВОДИТЕЛЬ:  
канд. истор. наук, доцент  
Зайка А. Л.

Дата защиты \_\_\_\_\_  
Оценка \_\_\_\_\_

Красноярск, 2026

## Содержание

Введение.....	3
ГЛАВА I. СТАНОВЛЕНИЕ, РАЗВИТИЕ И СОВРЕМЕННЫЕ ПРОБЛЕМЫ НЕОЛИТОВЕДЕНИЯ КРАСНОЯРСКОГО АРХЕОЛОГИЧЕСКОГО РАЙОНА .....	8
1.1. Природно-географическая характеристика района.....	8
1.2. Изучение неолита региона (XIX-сер. XX вв.).....	12
1.3. Современные проблемы и концепции в неолитоведение региона .....	18
ГЛАВА II. КУЛЬТУРНО-ХРОНОЛОГИЧЕСКИЕ ОСОБЕННОСТИ НЕОЛИТИЧЕСКИХ ПАМЯТНИКОВ УСТЬ-БАЗАИХИ .....	26
2.1. История исследования памятников в устье р. Базаихи.....	26
2.2. Усть-Базаиха-2 по материалам раскопок 2025 г. (предварительный анализ).....	34
ГЛАВА III. АРХЕОЛОГИЧЕСКАЯ ЭКСКУРСИЯ В ИСТОРИКО- КРАЕВЕДЧЕСКОМ ПРОСВЕЩЕНИИ ШКОЛЬНИКОВ: ОПЫТ РАЗРАБОТКИ И РЕАЛИЗАЦИИ (НА ПРИМЕРЕ УСТЬ-БАЗАИХИ-2).....	43
3.1. Археологическая экскурсия в историко-краеведческом просвещении	43
3.2. Методы проведения выездной экскурсии на стационарные археологические раскопки .....	45
3.3. Методическая разработка экскурсии-семинара «Красноярск шесть тысяч лет назад».....	53
Заключение .....	59
Список источников и литературы .....	62
Приложение № 1. Материалы исследований памятников Усть-Базаихи .	71
Приложение № 2. Технологическая карта экскурсии «Красноярск шесть тысяч лет назад».....	79
Приложение № 3. Индивидуальный текст экскурсовода (пример).....	87
Приложение № 4. Фотографии с экскурсий на раскопки стоянки Усть - Базаиха-2 .....	94

## Введение

**Актуальность** работы формируется совокупностью факторов. Красноярский археологический район, богатый памятниками различных эпох, представляет собой уникальную площадку не только для научных исследований, но и для реализации педагогического потенциала археологии. На его территории сохранились свидетельства жизни древних людей, начиная с палеолита и заканчивая эпохой русского освоения Сибири. Эти материалы позволяют не только углубить понимание региональной истории, но и решать важные воспитательные задачи: формировать патриотизм, уважение к культурному разнообразию и бережное отношение к историческому наследию. Археологические источники создают базу для исследования дописьменной истории, что особенно важно для краеведения в регионах с длинной дописьменной историей, к которым относится и Красноярский край. При этом в Красноярском крае и смежных регионах уровень информирования населения в вопросах охраны объектов археологии недостаточен<sup>1,2</sup>. Подобное информирование стоит начинать со школьных лет.

Особо примечательны неолитические материалы района. Высокая концентрация памятников этой эпохи иллюстрирует его значение и для древнего населения Средней Сибири, и для нас, получивших эти материалы в «наследство».

На сегодняшний день существует противоречие между значительным научным и педагогическим потенциалом неолитических материалов Красноярского археологического района и недостаточной разработанностью

---

<sup>1</sup> Бирюлева К. В. Ишутина П.В. Археологическое наследие в сознании молодежи г. Красноярска // Молодёжь и наука: Сборник материалов VI Всероссийской научно-технической конференции студентов, аспирантов и молодых учёных [Электронный ресурс]. — Красноярск: Сибирский федеральный ун-т, 2011. — Режим доступа: <http://conf.sfu-kras.ru/sites/mn2010/section7.html>, свободный (дата обращения: 07.04.2026). — с. 3.

<sup>2</sup> Водясов Е.В. Археологическое наследие в современном общественном сознании жителей Томска // Сибирские исторические исследования. - 2015. - № 2. — с. 72.

методических основ их использования в историко-краеведческом просвещении школьников. Работа дополняет эту важную проблему.

**Степень изученности.** Проблемы педагогической археологии региона освещены в работах таких исследователей, как П.В. Мандрыка, Н.П. Макаров<sup>3</sup>, А.В. Вдовин<sup>4</sup>, А.П. Савин<sup>5</sup> и др. Несмотря на наличие разработанных методик, опыт археологических экскурсий исследователями в научный оборот не введен.

Одним из перспективных полигонов для историко-краеведческого просвещения способны стать археологические памятники эпохи неолита в устье р. Базаихи в черте города Красноярск.

Памятники в устье р. Базаихи изучаются с конца XIX в. Несмотря на наличие значительного археологического материала, в послевоенный период интерес к памятникам угасает. Памятники стали вновь изучаться лишь в 2012 г., однако внимание исследователей сегодня все больше привлекает выявленный верхнепалеолитический материал, что характеризует неравномерность и фрагментарность **степени изученности** неолита в устье р. Базаихи.

**Объект исследования:** комплекс неолитических материалов со стояночных и погребальных памятников в устье р. Базаихи (г. Красноярск).

**Предмет исследования:** методические подходы к использованию неолитических материалов в историческом просвещении.

**Цель:** интеграция материалов неолита Усть-Базаихи в историко-краеведческое просвещение школьников в форме экскурсии.

Для достижения поставленной цели необходимо решить комплекс **задач:**

---

<sup>3</sup> Макаров Н. П., Мандрыка П. В. Организация и работа археологических клубов по месту жительства // Вопросы методики школьных археологических кружков. Новосибирск, 1990. С. 46-49.

<sup>4</sup> Вдовин А. С., Макаров Н. П. Музей, школа, вуз (к истории педагогической археологии в Красноярске) // Ученые записки музея-заповедника «Томская Писаница». 2023. №17. С. 177-188.

<sup>5</sup> Савин А. П. Формирование интереса старшеклассников к научно-поисковой деятельности (на материале археологической экспедиции): автореф. дис. ... канд. пед. наук. Красноярск, 1993. 20 с.

1. Охарактеризовать границы, особенности и значение Красноярского археологического района в неолитоведении;

2. Представить существовавшие ранее и современные представления об эпохе неолита в Красноярском археологическом районе;

4. Разработать приемы и практические рекомендации по включению данных археологии неолита в систему историко-краеведческого просвещения через проведение экскурсии на месте проведения археологических работ.

**Территориальные рамки исследования** – Красноярск и его окрестности.

**Хронологические рамки:** 2-я треть V – 2-я треть III тыс. до н. э. (средний – поздний неолит юга Средней Сибири).

**Методическую основу работы** составляют общенаучные и специальные методы.

Для решения задач историко-археологического профиля использованы:

- сравнительно-исторический метод, что позволил отследить развитие концепций неолитоведения региона;

- методы археологической типологии, благодаря которым определен состав археологической коллекции стоянки Усть-Базаиха-2;

- статистические методы применены для анализа состава коллекции и особенностей использования стоянки;

- стратиграфический и планиграфический методы использовались для пространственного анализа поселения.

Педагогические задачи решены с помощью:

- метода педагогического моделирования для подготовки выездной археологической экскурсии (содержание, маршрут, этапы);

- анализа нормативно-правовой документации (ФГОС ООО, примерные программы внеурочной деятельности) для обоснования актуальности и соответствия авторской разработки нормам образовательного права;

- методики разработки экскурсии (выбор темы, отбор объектов, составление маршрута, написание текста, определение методических приемов показа и рассказа);

- методов организации внеурочной деятельности (метод добровольности и учёта возрастных особенностей, метод практико-ориентированного обучения).

Апробация экскурсии предполагала использование методов педагогического наблюдения и анализ обратной связи от участников (учащихся 5-6 классов), что позволило скорректировать методические рекомендации.

**Источниковая база** работы состоит из нескольких групп:

1. Материалы полевых исследований: полевая документация; материалы фотографической фиксации; картографические материалы; материалы отчетов о научных исследованиях; археологический материал, извлеченный в ходе раскопок;

2. Научные статьи и монографии, освещающие вопросы неолитоведения юга Средней Сибири;

3. Работы, содержащие информацию об опыте и проблемах педагогической археологии в системе историко-краеведческого просвещения;

4. Нормативно-правовая документация, регулирующая отношения в сфере образования;

5. Исследования по организации внеурочной деятельности.

**Новизна** работы состоит в объединении известных и публикации новых исследований неолитических стоянок Усть-Базаихи. Они включаются не только в научный оборот, но и в историческое просвещение, с помощью авторской методической разработки в форме экскурсии.

**Апробация** отдельных теоретических положений работы осуществлялась в рамках научной конференции «Актуальная археология-8» в г. Санкт-Петербурге. Отдельные методические разработки апробированы в

ходе экскурсий на месте раскопок стоянки Усть-Базаиха-2 летом 2025 г. для учащихся 5-6 классов.

**Практическая значимость** исследования состоит в том, что предложенные методики проведения экскурсии на действующий археологический раскоп могут быть использованы учителями истории, педагогами дополнительного образования и музейными работниками для повышения эффективности образовательного процесса и воспитания у школьников интереса к истории родного края. Отдельные положения работы могут быть полезны при написании курсовых, дипломных работ, использованы при научно-исследовательской деятельности студентов по данной тематике.

**Структура** работы состоит из введения, основной части, состоявшей из трех глав, заключения, списка использованных источников и литературы, списка сокращений. Работа снабжена приложениями.

# ГЛАВА I. СТАНОВЛЕНИЕ, РАЗВИТИЕ И СОВРЕМЕННЫЕ ПРОБЛЕМЫ НЕОЛИТОВЕДЕНИЯ КРАСНОЯРСКОГО АРХЕОЛОГИЧЕСКОГО РАЙОНА

## 1.1. Природно-географическая характеристика района

В научном обороте принят термин «Красноярский археологический район». Он введен после публикации работы «Материалы к археологии Красноярского района» В. Г. Карцова. С 1924 по 1936 г. Красноярский район существовал как единица административного деления сначала Енисейской губернии, затем Красноярского округа Сибирского края. Однако сейчас это территориальное образование упразднено, а условные границы района в понимании археологической общественности сегодня определяют окрестности г. Красноярска с долинами малых притоков р. Енисей: рек Кача, Есауловка, Березовка, Мана, Лиственка-Заречная, Бугач, Бирюса, Базаиха<sup>6</sup>.

Местоположение города Красноярска приурочено к зоне сопряжения трёх крупнейших морфоструктур Сибири: с севера эта территория граничит с Красноярско-Кемчугской равниной, юго-восточной частью Западно-Сибирской равнины; с юго-восточной стороны с отрогами Восточного Саяна, частью Алтае-Саянской горной страны; с северо-востока с южной частью Енисейского кряжа и частью Ангаро-Канской равнины Средне-Сибирского плоскогорья<sup>7</sup>.

Географически район расположен в Красноярской лесостепной котловине, образованной на месте древней равнины, превращенной эрозионными процессами в холмисто-увалистую с грядовыми междуречьями равнину. Красноярская лесостепь расположена на предгорной равнине на стыке Восточного Саяна, Западной Сибири и Среднесибирского плоскогорья. На юге лесостепь ограничена Торгашинским хребтом и Куйсумскими горами,

---

<sup>6</sup> Акимова, Е. В. Палеолит Красноярского археологического района (XX век: итоги и перспективы исследований) // Древности Приенисейской Сибири : сборник научных трудов. Том Выпуск 2. – Красноярск : Красноярский государственный педагогический университет им. В.П. Астафьева, 2003. – С. 5.

<sup>7</sup> Антоненко О. В., Безруких В. А., Авдеева Е. В., Назарова Э. И., Кисленко А. М. Особенности ландшафтов города Красноярска как геолого-геоморфологическая основа для градостроительства // Хвойные бореальной зоны. – 2017. – Т. 35, № 1-2. – С. 16.

на востоке – долиной реки Енисей, на террасах которого раскинулся город Красноярск<sup>8</sup>.

Город располагается в долине реки Енисей, представляющая ступенчатую эрозионно-аккумулятивную равнину. Крутые, сильно изрезанные склоны широкой долины сменяются более пологими, с плавными очертаниями. Ширина правобережной и левобережной частей долины которого неодинакова. В правобережье она изменяется от 1 км у ручья Лалетина до 6–8 км при впадении р. Березовки. Левобережная долина значительно расширяется от 2 до 8 км только при впадении р. Качи и в северной части, в районе с. Песчанка. Минимальные абсолютные высотные отметки дна долины приурочены к руслу реки и изменяются от 130 до 135 м над уровнем моря у с. Песчанка и до 142–143 м у ручья Лалетина. Максимальные высоты с абсолютными отметками от 270 до 300 м (правый берег) и от 160 до 250 м (левый берег) приурочены к водораздельным массивам. На юго-востоке (гора Лысая) высоты достигают от 600 до 700 м над уровнем моря.

Большую часть равнины составляет комплекс террас, образовавшихся в результате геологической деятельности р. Енисей и его притоков<sup>9</sup>. Климатические условия г. Красноярска определяются географическим положением, удалённостью от океанов и морей, циркуляцией воздушных масс и подстилающей поверхностью. Среднегодовая температура воздуха положительная (0,3°C), число дней с температурой выше 10°C составляет около 110-120. Среднее годовое количество осадков равно 330-400 мм, высота снежного покрова не превышает 30 см прирусловая часть берегов относится к пойме, сложенной галечниковым и песчаным аллювием. Высота поймы до 4 метров.

---

<sup>8</sup> Безруких, В. А., Кириллов М. В. Физическая география Красноярского края и Республики Хакасия : учебное пособие / – Красноярск : Красноярское книжное издательство, 1993. – 192 с.

<sup>9</sup> Кириллов М.В. География Красноярского края. Учеб. пособие/ М. В. Кириллов, П. Г. Матушанская, С. П. Тихонова. - Красноярск: Кн. изд-во, 1970. - 174 с.

Далее следует низкий комплекс террас. I надпойменная терраса имеет высоту до 6-8 метров. На ней располагается значительная часть правобережья г. Красноярск (Предмостная площадь, проспект имени газеты Красноярский рабочий). Историческая левобережная часть города заложена на II террасе высотой 10-15 метров. III терраса уничтожена Енисеем. От среднего комплекса террас сохранилась только IV (Лагерная) аккумулятивная, хорошо выраженная на левобережье (ул. Партизана-Железняк, проспект Metallургов, пр. Ульяновский), ее высота составляет 35–40 метров. V терраса Енисея также размыта. Верхний комплекс террас включает VI и VII террасы, являющиеся большей частью скульптурными фрагментами - цокольными. VI (Кузнецовская) терраса наиболее выражена за р. Черемуховкой на Кузнецовском плато, ее высота 100-120 метров. VII (Торгашинская) терраса имеет отметки 130-140 метров. Она сохранилась участками на склонах Торгашинского хребта. Самый большой участок террасы расположен за поселком Водников. В левобережной части города максимальные отметки находятся на горе Сопка (688 м), сложенной вулканитами силура - нижнего девона.

По северной периферии города отметки господствующих вершин 250–310 метров<sup>10</sup>. Здесь сохранились остатки денудационной поверхности выравнивания олигоцен-миоцена. Наибольшим распространением пользуются денудационные и эрозионно-денудационные склоны. Гидрографическая сеть представлена р. Енисей и его притоками – реками Базаихой, Берёзовкой и Качей. Берёзовка и Кача близки к рекам горного типа: они протекают в глубоко врезанных долинах и имеют довольно быстрое течение – до 3-5 м/сек. Река Кача более спокойна, скорость течения её не превышает 2-3 м/сек. Для всех рек характерно меандрирование, слабо выраженный ступенчатый профиль. Междуречья заняты березовыми и осиново-березовыми высокотравными лесами, склоны и расчлененные

---

<sup>10</sup> Цейтлин С.М. Геология палеолита Северной Азии. М., 1979. - 288 с.

водоразделами – сосновыми. На периферии распространены смешанные сосново-лиственничные леса с березой и осиной. Геосистемы значительно изменены антропогенной деятельностью, с ярко выраженным техногенным рельефом (насыпи, карьеры, дамбы).

В подобной физико-географической ситуации создались подходящие для развития древних сообществ условия, чем объясняется обилие разновременных памятников в регионе и интерес исследователей к поиску новых.

Окрестности Красноярска – составная часть макрорегиона, который принято именовать югом Средней Сибири. В неолитоведении под этим названием понимают территорию: Енисея в его среднем течении (отрезок между устьями Абакана на юге и Ангары на севере); Приангарья и Западного Прибайкалья. Ряд естественных преград и особенности климатической ситуации формируют как общность условий внутри региона, так и его обособленность от соседних.<sup>11</sup>

Красноярский археологический район – зона наибольшей концентрации неолитических памятников на среднем Енисее. То есть в той части макрорегиона, где неолитический материал представлен слабо. Он же остается самым перспективным для выявления новых памятников эпохи неолита, что иллюстрируют данные последних лет.<sup>12</sup> Выше по течению неолитические объекты, вероятно, либо затоплены водами Красноярского водохранилища, либо уничтожены водами сильно меандрирующих енисейских притоков. Тем важнее наши представления о развитии окрестностей Красноярска в эпоху неолита.

---

<sup>11</sup> Бердников И. М. Ключевые аспекты историко-культурных процессов на юге Средней Сибири в эпоху неолита (по материалам керамических комплексов) // Известия Иркутского государственного университета. Серия: Геоархеология. Этнология. Антропология. 2013. № 1. – С. 206.

<sup>12</sup> Гурулёв Д.А. Неолитические памятники Красноярского археологического района с усть-бельской керамикой: новые материалы и данные радиоуглеродного датирования // Теория и практика археологических исследований, 2025. Т. 37, № 1. С. 24-45

## 1.2. Изучение неолита региона (XIX-сер. XX вв.)

Для понимания процессов развития исторической мысли представлены основные концепции развития района в эпоху неолита, выдвинутые исследователями за почти 150-летнюю историю его изучения. Исследования неолитических памятников района начинается в конце XIX – начале XX вв. Получены материалы И. Т. Савенкова с Базаихи<sup>13</sup>, Усть-Маны<sup>14</sup>, Усть-Собакино, Перевозная, Няша<sup>15</sup>; А. С. Еленева с Бирюсинской стоянки и пещеры<sup>16</sup>; неолитический («шлифованный») материал фиксировался П. С. Проскуряковым на Афонтовой горе<sup>17</sup>.

Представления исследователей о неолитической эпохе на данном этапе не уходит дальше общих представлений. Дореволюционные изыскания стали периодом накопления материала, а не его интерпретации.

Основываясь на этих данных и исследованиях 1910-1920-х гг. концепцию исторического развития КАР представляет в 1929 г. выпускник МГУ, работавший в Красноярском краеведческом музее, В. Г. Карцов. Его работа «Материалы к археологии Красноярского района» становится первым серьезным обобщающим трудом.

Карцов не использует термин «неолит». Фигурирует либо «каменный век», либо «палеометаллическая эпоха». Неолитические по известным сегодня данным памятники исследователь описывает следующим образом<sup>18</sup>:

---

<sup>13</sup> Савенков И.Т. Об останках эпохи неолита, наеденных в Енисейской губернии (Восточная Сибирь) на берегу Енисея, около устьев рек Базаихи и Чадобец//Д 73 Древности Приенисейской Сибири: выпуск 2. Сборник научных трудов. – Красноярск: РИО КГПУ, 2003, 91 С. с. 87-90.

<sup>14</sup> Макаров Н.П. К истории комплектования, изучения и экспонирования археологических коллекций // Век подвижничества. - Красноярск: Красноярск. кн. изд-во, 1989. - С. 131-189.

<sup>15</sup> Ауэрбах Н. К. Первый период археологической деятельности И. Т. Савенкова // Ежегодник Государственного музея им. Н. М. Мартыянова в г. Минусинске. Т. VI. Вып. 2. 1928. Минусинск, 1929. С. 169.

<sup>16</sup> Вдовин А. С., Макаров Н. П., Фокин С. М. «Не прибегая к схеме Петри, исходящей из находок на Улан-Хаде»: к истории изучения многослойной Бирюсинской стоянки (по материалам Красноярского краевого краеведческого музея) // Известия Иркутского государственного университета. Серия Геоархеология. Этнология. Антропология. 2022б. Т. 42. С. 67-91.

<sup>17</sup> Макаров Н.П. К истории комплектования, изучения и экспонирования археологических коллекций // Век подвижничества. - Красноярск: Красноярск. кн. изд-во, 1989. - С. 131-189. С. 132

<sup>18</sup> Карцов В. Г. Материалы к археологии Красноярского района. Красноярск, 1929. С. 6-10

Усть-Собакинская стоянка – опорный для Карцова многослойный памятник, где в нижних горизонтах появляется керамика и каменный инвентарь «неолитического облика»;

Ермолаевское городище (нижний слой) – древнейшая стоянка с керамикой, имеющей параллели с афанасьевской культурой (остродонные сосуды, гусеничный орнамент, штриховка внутри);

Базайская стоянка дала серию погребений с каменным инвентарем и костяными изделиями.

Бирюсинская стоянка (верхний горизонт «А») по мнению Карцова, относится уже к значительно более позднему времени (вплоть до железного века).

Ладейская стоянка (подъемный материал) – богатые сборы каменных орудий (наконечники стрел, скребки, топоры).

Караулинская, Манская, Нанжульская, Частоостровские, Барабановская стоянки – упоминаются как пункты находок подъемного материала каменного века и палеометалла.

Карцовым формулируются первые концепции развития региона в эпоху неолита. По его мнению, материалы по составу фауны синхронные европейскому неолиту (верхний культурный слой Афонтовой Горы-2, Афонтова Гора-4, Бирюсинская, Гремячий Ключ) демонстрируют архаичные, близкие палеолитическим, индустрии. Появление материалов неолитического облика Карцов связывает уже с палеометаллической эпохой.<sup>19</sup> Такая терминология сегодня создает некоторую путаницу. Видение Карцова смешанного культурного слоя Усть-Собакинской стоянки, в котором с археологическим материалом залегали железные изделия и осколки стекла<sup>20</sup> как содержащего последовательные материалы разных этапов Красноярской

---

<sup>19</sup> Карцов В. Г. Материалы к археологии Красноярского района. Красноярск, 1929. С. 19-20

<sup>20</sup> Карцов В. Г. Дневник раскопок стоянки Усть-Собакинской Красноярского района и округа 1929 года. Красноярск. – 1929 // Научный архив Красноярского краевого краеведческого музея. Ф.2010. Оп.01. Д.672.

культуры спорно. Переотложенный материал невозможно однозначно распределить хронологически.

Под палеометаллом Карцов, видимо, понимает период, растянувшийся практически до начала железного века. Основываясь, вероятно, на выделенной к моменту публикации С. А. Теплоуховым периодизации, исследователь, ожидал зафиксировать сходную картину.

Красноярский археологический район Карцов рассматривает как отдельную культурную провинцию, которая испытывает влияние соседних Минусинской и Приангарской, но имеет и массу отличительных черт.<sup>21</sup>

Большое достоинство «Материалов» в описании и анализе состава коллекций Музея Приенисейской Сибири (современный КККМ). Представлены прорисовки материала, дано описание основных орудийных форм (без хронологической привязки). Что касается керамики, в работе упомянуты предположительно ранние сетчатые материалы, близкие к полученным на Улан-Хаде. Древнейшей Карцов считает остродонную посуду с гусеничным и зубчатым орнаментом, возможно, под этим описанием скрывается усть-бельская керамика, на поздних этапах появляются плоскодонные формы.<sup>22</sup>

Известные погребения автор находит близкими к ангарской (китойской) культуре<sup>23</sup>. В начале–середине XX в. такие материалы считались переходными от неолита к эпохе бронзы.

Несмотря на пересмотр большинства положений, исследование В. Г. Карцова стало важным шагом в неолитоведении Красноярского археологического района. Здесь впервые высказывается идея о самобытности региона, известные материалы обобщаются и вводятся в научный оборот.

---

<sup>21</sup> Карцов В. Г. Материалы к археологии Красноярского района. Красноярск, 1929. С. 20-21

<sup>22</sup> Там же, с. 38-39

<sup>23</sup> Там же, с. 25-26

Свой взгляд на погребальные традиции неолита КАР уже в послевоенное время высказывал А. П. Окладников<sup>24</sup>. Исследователь отметил, что оба обнаруженных на Афонтовой горе захоронения (одно изучено в 1933 г. А. Ф. Катковым, другое в 1937 г. под руководством самого Окладникова) находились в разрушенном состоянии: кости человека залегали в беспорядке, но были сконцентрированы на одном уровне и располагались в слое, густо окрашенном красной охрой. Такой обряд, по мнению автора, указывает на единство погребальной традиции<sup>25</sup>.

Сопроводительный инвентарь первого погребения (1937 г.) включал костяное шиловидное острие, костяную антропоморфную фигурку, несколько длинных костяных острий-игл с поперечными нарезками на насаде (одно из бивня мамонта длиной 17,7 см), многочисленные перламутровые бусины-кружочки со сверлинами, мелкие матово-белые бусинки, отщеп из глинистого сланца и миниатюрный глиняный сосудик. Во втором погребении (1933 г.) были найдены аналогичные перламутровые и белые бусины, плоская костяная подвеска овальной формы, грушевидные бусы из клыков оленя, бусы-подвески из резцов животных, а также костяное изображение утки<sup>26</sup>.

Для определения хронологической и культурной позиции открытых комплексов Окладников выстроил развернутую схему сопоставлений, привлекая иные памятники и сборы. В качестве ближайших аналогий он указал находки Передольского на правом берегу Енисея у деревни Перевозной – остатки погребения с мелкими бусами-кружочками и пластинами от панциря из мамонтовой кости<sup>27</sup>. Отмечен также большой глиняный остродонный горшок, обнаруженный в г. Красноярске по ул. К. Маркса вместе с костяным предметом и перламутровыми бусами<sup>28</sup>. В одну линию развития с афонтовскими погребениями исследователь поставил и более ранние сборы И. Т. Савенкова с той же Афонтовой горы: шлифованные тесловидные «топоры»

---

<sup>24</sup> Окладников А. П. Неолитические погребения на Афонтовой горе // КСИА. 1949. Вып. 25. С. 7-13.

<sup>25</sup> Там же, с. 7, 11

<sup>26</sup> Там же, с. 11

<sup>27</sup> Там же

<sup>28</sup> Там же, с. 11-12

и мраморное кольцо (браслет) с поперечными насечками, которое обнаруживает сходство с китайскими изделиями Прибайкалья<sup>29</sup>. Материалы с Базаихи Окладников считает ранними, относит в своей периодизации к синхронным китайским. На основании этих параллелей Окладников пришел к выводу о возможном существовании на Афонтовой горе целого неолитического могильника, а также о тесных культурных связях среднего Енисея с Прибайкальем в эпоху неолита, маркированных общими типами инвентаря – костяными остриями глазковского облика и перламутровыми бусами китайского круга. Исследователь подчеркнул, что данные погребения заполняют хронологический интервал между палеолитическими памятниками и эпохой металла, представляя особый этап древней истории Приенисейского края.

Следующим, кто предложил схему развития КАР в эпоху неолита, стал Г. А. Максименков. Ученый одним из первых обратил пристальное внимание на археологические памятники Красноярского района и организовал в середине 1960-х гг. стационарные раскопки многослойной стоянки Усть-Собакино, в некотором смысле продолжив дело В. Г. Карцова. Важным результатом этих работ стало наблюдение о смешении даже в нижнем культурном слое разновременной керамики – неолитической и позднесредневековой эпохи русской колонизации. На этом основании исследователь пришёл к выводу, что только путём сравнительного типологического изучения можно выделить комплексы, относящиеся к различным историческим эпохам, чему посвящена одна из его работ<sup>30</sup>. Г. А. Максименков справедливо поставил под сомнение эталонность стоянки Усть-Собакино как опорного многослойного памятника, каким предлагал его воспринимать В. Г. Карцов, отметив при этом, что она заселялась не менее семи раз в период от неолита до средневековья.

---

<sup>29</sup> Там же, с. 11

<sup>30</sup> Максименков Г. А. Усть-Собакинская стоянка и ее значение для изучения древней истории района Красноярска // Сибирский археологический сб. / Отв. ред. А. П. Окладников. Новосибирск: Наука, СО, 1966 (Материалы по истории Сибири; Вып. 2: Древняя Сибирь). С. 77–83.

К неолиту и энеолиту Г. А. Максименков отнёс комплекс каменных наконечников стрел, концевых скребков, ножей и керамику. Особо примечателен венчик с так называемым карнизом с наружной стороны, украшенный мелкозубчатым штампом. Вторя А. П. Окладникову, исследователь сопоставил его с керамикой китойской культуры позднего неолита<sup>31</sup>. Сегодня эту керамику относят к посольскому типу среднего неолита<sup>32</sup>. Ещё при работах Иркутской археологической экспедиции она была зафиксирована на стоянке Улан-Хада в раннеолитическом слое Г2 и вышележащем слое Г1 вместе с сетчатой керамикой<sup>33</sup>. Сегодня ареал её распространения прослеживается от Прибайкалья и Забайкалья до Северного Приангарья и Красноярско-Канской лесостепи, а радиоуглеродные даты определяют хронологические рамки бытования посольской керамики в диапазоне от  $6900 \pm 115$  л. н. до  $4080 \pm 60$  л. н.<sup>34</sup>

Помимо этого, Г. А. Максименков выделил в материалах Усть-Собакино ещё несколько сосудов неолита – энеолита со сплошной орнаментацией оттисками штампов, для которых сегодня более приемлемой признаётся неолитическая датировка. Прямые аналогии им обнаруживаются на многослойном памятнике Мостовое в окрестностях Красноярска. В культурном горизонте 3 этого памятника, отделённом стерильными прослойками, зафиксированы четыре сосуда с орнаментацией различными вариантами зубчатого штампа; радиоуглеродный возраст горизонта определён  $6620 \pm 120$  лет (по кости) и  $6010 \pm 145$  лет (по углю)<sup>35</sup>.

---

<sup>31</sup> Максименков Г. А. Усть-Собакинская стоянка и ее значение для изучения древней истории района Красноярска // Сибирский археологический сб. / Отв. ред. А. П. Окладников. Новосибирск: Наука, СО, 1966 (Материалы по истории Сибири; Вып. 2: Древняя Сибирь). С. 80.

<sup>32</sup> Макаров Н. П., Вадецкая Э. Б. и Максименков Г. А. Научное наследие исследователей и археологические коллекции Красноярского музея // Археологические вести. СПб., 2022. № 34 с. 333

<sup>33</sup> Грязнов М. П., Максименков Г. А. Задачи и итоги работ Иркутской экспедиции // Древности Байкала: Сб. науч. тр. / Отв. ред. В. М. Массон. Иркутск: Изд-во Иркутского ун-та, 1992. С. 6.

<sup>34</sup> Макаров Н. П. Керамика посольского типа в Байкальской и Средней Сибири // Древние культуры Монголии и Байкальской Сибири: Материалы III междунар. науч. конф. (УланБатор, 5–9 сентября 2012 г.). Улан-Батор: Изд-во Монгольского гос. ун-та, 2012. Вып. 3. С. 67–72.

<sup>35</sup> Макаров Н. П., Баташев М. С., Грачев И. А., Паульс Е. Д., Тарасов А. Ю., Фокин С. М. Исследования стоянки Мостовое // Этноистория и археология Северной Азии: теория, методология и практика исследования: Сб. науч. тр. / Под ред. А. В. Харинского. Иркутск: Изд-во Иркутского гос. техн. ун-та, 2007. С. 77–80.

Г. А. Максименков последовательно отстаивал мнение о тесных культурных связях неолитического населения Енисея и Нижней Ангары <sup>36</sup>. Современные исследования подтверждают эту позицию. Эти регионы объединяет среднеолитическая усть-бельская и позднеолитическая пунктирно-гребенчатая гончарные традиции, хотя достоверно классических захоронений исаковской, серовской, китойской и глазковской культур в Красноярском археологическом районе до сих пор не обнаружено. При этом Г. А. Максименков считал, что древние культуры Канской лесостепи во многом развивались параллельно культурам, распространённым в Красноярском археологическом районе <sup>37</sup>, что нашло подтверждение в современных исследованиях.

### **1.3. Современные проблемы и концепции в неолитоведение региона**

Современную периодизацию неолита КАР разработал Н. П. Макаров. Основой стали материал и вертикальная стратиграфия многослойных опорных памятников Красноярской лесостепи (пещера Еленева, стоянки Шалуниин Бык, Усть-Караульная, Зимовейная, Боровое 2 и др.) и соседней Канско-Рыбинской котловины (Казачка-1). Макаров рассматривает не только материалы, но и серию радиоуглеродных дат, полученных с указанных объектов.

Ранний неолит исследователем отнесён к V тыс. до н. э. Ключевым памятником выступает пещера Еленева, где в культурном горизонте 11Г впервые фиксируется керамика. Полученные радиоуглеродные даты – 6530±60 л. н. (СОАН-2907) и 6900±115 л. н. (СОАН-3998) для этого горизонта, а также 6475±190 л. н. (СОАН-2906) для вышележащего горизонта 11В – определяют рубеж мезолита–неолита около 7 тыс. л. н. и позволяют

---

<sup>36</sup> Максименков Г. А. Неолит Енисея // Материалы по древней истории Сибири (макет I тома «Истории Сибири») / Ред. А. П. Окладников. Улан-Удэ: б. и., 1964. С. 147–155.

<sup>37</sup> Тимошенко А. А. Хронология и периодизация каменного века Канско-Рыбинской котловины // Известия Иркутского государственного университета. Серия «Геоархеология. Этнология. Антропология». Иркутск: Изд-во Иркутского ГУ, 2014. Т. 10. С. 27–49.

датировать ранний неолит V тыс. до н. э.<sup>38</sup>. Набор признаков составляют наиболее ранняя керамика посольского типа (шнуровая), тонкостенная, с налепным валиком и сквозными отверстиями под венчиком<sup>39</sup>. В вышележащих горизонтах появляются фрагменты с овально-зубчатыми, серповидными вдавлениями и вертикальной ёлочкой. Каменный инвентарь представлен подшлифованными тёслами, клиновидными и призматическими нуклеусами, листовидными наконечниками стрел с бифасиальной ретушью; костяной – пазовыми наконечниками и изогнутыми остриями для рыбной ловли<sup>40</sup>.

Развитый (средний) неолит Макаровым соотнесён с IV тыс. до н. э. Опорной является радиоуглеродная дата горизонта 11Б пещеры Еленева – 5150±95 л. н.<sup>41</sup>. Ученым подчёркивается продолжительность этапа в рамках всего IV тыс. до н. э.<sup>42</sup>. Керамические комплексы характеризуются сосудами с оттисками овального, овально-зубчатого и зубчатого штампов, а также орнаментацией отступающей лопаточки; преобладают круглодонные формы с прямой горловиной, к концу этапа появляется плоскодонная посуда с насечками по всей поверхности, включая дно. Каменный инвентарь маркирован треугольными наконечниками стрел с вогнутой базой, концевыми скребками, призматическими и клиновидными нуклеусами; среди костяных орудий – гарпуны, иглы, проколки, «пуговички»<sup>43</sup>.

Поздний неолит датирован рубежом IV–III тыс. до н. э. – серединой III тыс. до н. э. Приводятся даты из поздненеолитического слоя 10 пещеры Еленева – 4655±20 и 5365±95 л. н., причём последняя рассматривается как

---

<sup>38</sup> Макаров Н. П. Хронология и периодизация эпохи неолита и бронзы красноярской лесостепи // Известия Лаборатории древних технологий. 2005. №1 (3). URL: <https://cyberleninka.ru/article/n/hronologiya-i-periodizatsiya-epohi-neolita-i-bronzy-krasnoyarskoj-lesostepi> (дата обращения: 29.04.2026). С. 151-153

<sup>39</sup> Там же, с. 152-153

Макаров Н. П. Неолит и ранний бронзовый век Красноярской лесостепи / автореф. дис....канд. ист. наук: 07.00.06. Кемерово, 1993. – с 8-9. 17-18

<sup>40</sup> Там же, с. 9

Макаров Н. П. Хронология и периодизация эпохи неолита и бронзы красноярской лесостепи // Известия Лаборатории древних технологий. 2005. №1 (3). URL: <https://cyberleninka.ru/article/n/hronologiya-i-periodizatsiya-epohi-neolita-i-bronzy-krasnoyarskoj-lesostepi> (дата обращения: 29.04.2026). С. 153-154

<sup>41</sup> Там же, с. 154

<sup>42</sup> Там же, с. 154-155

<sup>43</sup> Там же, с. 156-158

несколько удревшённая<sup>44</sup>; а также дата слоя 3 стоянки Боровое 2 – 4560±50 л. н.<sup>45</sup>. Керамика представлена пунктирно-гребенчатой орнаментацией (горизонтальные, вертикальные и зигзагообразные линии), а также сетчатой (сетка-плётёнка). Отмечается, что посуда формовалась ленточным способом с выбивкой гладкой колотушкой. К этому же времени относится гладкостенная неорнаментированная керамика ряда стоянок<sup>46</sup>. Каменный инвентарь включает многочисленные треугольные наконечники стрел с вогнутой базой, единичные ромбовидные и черешковые формы, нефритовые тёсла, концевые скребки; костяной – пазовые наконечники, иглы, рыболовные крючки, грузила<sup>47</sup>.

В некоторой степени дополняют периодизацию Н. П. Макарова В. В. Бобров, Н. А. Савельев, А. А. Тимошенко. Авторы не сходятся с Макаровым во мнении касательно преждевременности выделения культур, производя подобную попытку<sup>48</sup>. Командой исследователей признается единство процесса культурогенеза в неолите Канско-Рыбинской и Красноярской лесостепи, их периодизация охватывает оба региона. Территория рассматривается как южная контактная зона западносибирской и восточносибирской (прибайкальской) культурных традиций. Их взаимодействие обусловило своеобразие местных неолитических комплексов.<sup>49</sup>

Ранний неолит связывается с посольской и сетчатой керамикой. Первая залегает в датированных горизонтах пещеры Еленева, вторая встречается в КАР лишь в смешанных слоях. Однако аналогии с многослойными

---

<sup>44</sup> Там же, с. 158-159

<sup>45</sup> Макаров Н. П. Неолит и ранний бронзовый век Красноярской лесостепи / автореф. дис. . . канд. ист. наук: 07.00.06. Кемерово, 1993. – с. 20

<sup>46</sup> Макаров Н. П. Хронология и периодизация эпохи неолита и бронзы красноярской лесостепи // Известия Лаборатории древних технологий. 2005. №1 (3). URL: <https://cyberleninka.ru/article/n/hronologiya-i-periodizatsiya-epochi-neolita-i-bronzy-krasnoyarskoj-lesostepi> (дата обращения: 29.04.2026). С. 159-160

<sup>47</sup> Там же, с. 161-162

<sup>48</sup> Бобров В. В., Савельев Н. А., Тимошенко А. А. О культурной принадлежности неолитических комплексов Канско-Рыбинской котловины и Красноярской лесостепи // ESSE QUAM VIDERI: К 80-летию Германа Ивановича Медведева. – Иркутск: Изд-во ИГУ, 2016. – С. 331.

<sup>49</sup> Там же, с. 337

комплексами Канско-Рыбинской котловины указывают на ее возможную ранненеолитическую датировку<sup>50</sup>.

Средний неолит представляет «казачинская» культура. Керамический комплекс тонкостенных сосудов открытой параболоидной формы, орнаментированных в отступающе-накольчатой технике, с «личиночными» оттисками зубчатого/гребенчатого штампа, с линейным стилем без выраженной зональности. Опорные памятники: слои 11В–11А пещеры Еленева, VI горизонт Казачки. В ареале культуры выделены красноярский и канский локальные варианты<sup>51</sup>.

Поздний неолит – время распространения серовской орнаментальной традиции. Керамика с гребенчатой пунктирной орнаментацией, сосуды параболоидной и овальной формы с ушками («дымокуры»). По А. П. Окладникову, это свидетельство миграции прибайкальских серовских групп. Хронология: конец IV - первая половина III тыс. до н. э.<sup>52</sup>

Сегодня работа исследователей переходит от решения общих вопросов неолитоведения к точечным, но вносящим в указанную схему коррективы, проблемам.

Иркутскими исследователями И. М. Бердниковым и Н. Б. Соколовой материалы погребений КАР представлены среди прочих в обобщающей комплекс с неопределенной датировкой работе. Целью исследования была попытка заполнить образовавшийся в погребальной традиции в эпоху среднего неолита хиатус. Были проанализированы материалы, включая датировки при наличии, 49 погребений. Среди них шесть в пределах КАР<sup>53</sup>. Три погребения (Гремячий Ключ и Дачи ГорНО в современном микрорайоне Удачный и изученное А. Ф. Катковым в 1932 г. авторы достоверно относят к среднему неолиту (AMS-датирование). Еще два погребения с Афонтовой

---

<sup>50</sup> Там же, с. 332.

<sup>51</sup> Там же, с. 333-335.

<sup>52</sup> Там же, с. 335-336

<sup>53</sup> Соколова Н.Б., Бердников И.М., Погребальные комплексы Байкало-Енисейской Сибири с неопределенной культурно-хронологической принадлежностью: анализ и корректировка базы данных // Известия Иркутского государственного университета. Сер. Геоархеология. Этнология. Антропология. 2022. Т. 40. С. 15-16

горы, одно из изученных в 1937 г. А. П. Окладниковым (второе исключили из выборки из-за плохой сохранности) и разрушенное в 1977 г., отнесены к среднему неолиту с высокой вероятностью из-за имеющихся с достоверно средненеолитическими комплексами параллелей в обряде и сопроводительном инвентаре. Со средней вероятностью этого же возраста еще одно погребение с Афонтовой горы, выявленное во время раскопок в 1923 г.<sup>54</sup>.

Интересны и отдельные выводы авторов. Из двух погребений Афонтовой Горы 1937 г., раскопанных Окладниковым, одно, практически уничтоженное, «было, скорее всего, поздним»<sup>55</sup>. Погребения Афонтовой Горы 1932, 1937, 1977 гг. и Гремячий Ключ связываются с западным импульсом (усть-бельская керамика, орнитоморфные подвески), что указывает на появление нового населения в регионе около 7000 кал. л. н. Подвески-птицы из Красноярска находят параллели в западносибирских материалах, что подкрепляет гипотезу миграций<sup>56</sup>.

Археологами Сибирского Федерального университета опубликованы материалы погребения со стоянки Удачный-14 (Монастырский комплекс памятников, Красноярск), полученные в 2015 г. Грунтовое погребение ребенка 9–10 лет, без каменных или иных конструкций, ориентировано головой на юго-запад, параллельно реке, против течения<sup>57</sup>. Исследователями зафиксированы следы надмогильного кострища с костью благородного оленя. Кости ног сохранили анатомический порядок, но кости туловища, плечевого пояса и череп сильно смещены, что указывает на намеренное нарушение могилы через короткое время после похорон (посмертные манипуляции). Инвентарь: два резца бобра (возможно, украшение одежды), две каменные микропластинки, галька, кусок охры у стоп<sup>58</sup>. Полученная датировка (AMS) 3385–3092 гг. до н. э., само погребение перекрывает слой с усть-бельской

---

<sup>54</sup> Там же, с. 17-18.

<sup>55</sup> Там же, с. 14.

<sup>56</sup> Там же, с. 19-20.

<sup>57</sup> Mandryka Pavel V., Poshekhonova Olga E., Biryuleva Kseniia V., Maksimovich Liliia A., Sleptsova Anastasiia V., Gurulev Dmitry A. The Neolithic burial of a child from the Krasnoyarsk region // Журнал СВУ. Гуманитарные науки. 2021. №1. с. 71-73.

<sup>58</sup> Там же, с. 73-76.

керамикой среднего неолита. Таким образом, погребение отнесено к позднему неолиту (конец IV тыс. до н. э.)<sup>59</sup> Ближайшие параллели в Красноярском археологическом районе - погребения № 5 и 6 могильника «Бор» в устье р. Базаихи, погребение у дач ГорОНО и на Гремячем ручье<sup>60</sup>. Авторы обособляют группу поздненеолитических погребений Красноярского района, связанных с традициями Северного Приангарья, и пересматривают схему Окладникова: ранее «раннеглазковские» комплексы с перламутровыми бусами и остриями теперь относятся к среднему неолиту, а серовские (поздненеолитические) маркируются описанным обрядом и инвентарём<sup>61</sup>

Проблемой памятников с усть-бельской керамикой в регионе занимается Д. А. Гурулёв. Исследователь ввел в научный оборот свежие комплексы с усть-бельской керамикой с двух выявленных в центре города Красноярка объектов (стоянка Вознесенская-1 и ансамбль Красноярский острог (пункт «Краскон»), а также со стоянки Няша (шурфы 2018 г.).

На пункте «Краскон» частично исследован объект, предварительно интерпретированный как углублённое жилище, среди находок – редкое костяное жало составного рыболовного крючка и лоцило. В силу ограничений охранно-спасательных работ объект изучен частично<sup>62</sup>.

Д. А. Гурулёвым представлены датировки в интервале 2-й трети V – 1-й трети IV тыс. до н.э., что дополняет материалы пещеры Еленева и синхронно некоторым датировкам с памятников северного Приангарья.

### **Выводы по первой главе**

Положение Красноярского археологического района предопределило его роль как контактной зоны, где на протяжении всего неолита происходило активное взаимодействие западно- и восточносибирских (прибайкальских)

---

<sup>59</sup> Там же, с. 76.

<sup>60</sup> Там же, с. 80.

<sup>61</sup> Там же, с. 82.

<sup>62</sup> Гурулёв Д.А. Неолитические памятники Красноярского археологического района с усть-бельской керамикой: новые материалы и данные радиоуглеродного датирования // Теория и практика археологических исследований, 2025. Т. 37, № 1. с. 29-30.

культурных традиций. Сегодня здесь фиксируется не менее восемнадцати памятников неолитической эпохи (смотрите приложение № 1, рис. 1).

Историографический обзор демонстрирует эволюцию научных представлений о регионе: от накопления материалов и первых обобщений В. Г. Карцова, рассматривавшего неолит в рамках концепции «палеометаллической эпохи», до современных периодизационных схем. Ключевое значение для датировки и культурной атрибуции материалов имели работы А. П. Окладникова, Г. А. Максименкова и, в особенности, разработанная на основе стратиграфии многослойных памятников и серии радиоуглеродных дат периодизация Н. П. Макарова, выделившего ранний (V тыс. до н. э.), средний (IV тыс. до н. э.) и поздний (рубеж IV–III – середина III тыс. до н. э.) этапы. Важным дополнением стали исследования В. В. Боброва, Н. А. Савельева, А. А. Тимощенко, предложивших рассматривать неолитические комплексы Красноярской и Канско-Рыбинской лесостепи в рамках культурно-дифференцированной модели, включающей сетчатые и посольские материалы раннего неолита, казачинскую культуру среднего неолита и серовскую орнаментальную традицию позднего неолита.

Анализ современной проблематики выявил ряд дискуссионных и нерешенных вопросов, имеющих прямое отношение к теме настоящей работы. Материалы памятников устья реки Базаихи неоднократно привлекались исследователями для решения актуальных проблем неолитоведения. В. Г. Карцов интерпретировал базайские погребения как близкие китойской культуре; А. П. Окладников использовал базайские сборы для обоснования тезиса о культурных связях Среднего Енисея с Прибайкальем; современные исследователи (И. М. Бердников, Н. Б. Соколова, П. В. Мандрыка и др.) обращаются к погребальным комплексам с этой территории для уточнения хронологии и особенностей культурогенеза.

Однако, несмотря на признанную значимость, памятники устья Базаихи до сих пор не становились предметом обобщения, объединяющего историю полевых исследований, детальный анализ стратиграфии и вещевых

комплексов памятников, а также оценку их места в общей периодизации неолита Красноярского района.

## ГЛАВА II. КУЛЬТУРНО-ХРОНОЛОГИЧЕСКИЕ ОСОБЕННОСТИ НЕОЛИТИЧЕСКИХ ПАМЯТНИКОВ УСТЬ-БАЗАИХИ

### 2.1. История исследования памятников в устье р. Базаихи

Комплекс разновременных памятников в устье р. Базаихи образует крупный кластер в пределах I-II правобережной надпойменной террасы р. Енисей. Нам известен **неолитический могильник** в местности «Бор». Неолитические слои фиксируются на **стоянках Усть-Базаиха-1–2**.

Дореволюционный период изучения КАР характеризуется обрывочностью и выборочностью сведений, дошедших до наших дней.

Серьезное, планомерное научное исследование КАР начинается лишь в последней трети XIX в. В указанный период в России формируется необходимая для подобных исследований научная база, однако зачастую они остаются инициативой энтузиастов-любителей, которые, однако, и формируют первый эшелон профессионалов. Появляются первые монографические труды, активно открываются памятники. В Красноярске роль первооткрывателя каменного века принадлежит И. Т. Савенкову, организовавшему систематическую работу по поиску и изучению памятников археологии в окрестностях губернского города.

При рассмотрении этого раннего периода археологического изучения города возникает ряд историографических проблем и неточностей. Несмотря на встречающуюся в публикациях<sup>63</sup> раннюю дату – 1882 г. –, когда, якобы, И.Т. Савенковым осмотрена стоянка каменного века Няша. Эта дата аутентичными<sup>64</sup> источниками не подтверждается. Судя по всему, памятники в устье р. Базаихи, обнаруженные Савенковым в 1883 г. стали первыми в окрестностях Красноярска, где обнаружен неолитический материал и материал эпохи каменного века вообще.

---

<sup>63</sup> Погудин В.А., Дроздов Н.И. Археологические местонахождения Красноярского археологического района // Памятники истории и культуры Красноярского края. — Красноярск: Красноярск. кн. изд-во, 1989. — Вып. 1. — С. 235–260.

<sup>64</sup> Ауэрбах Н. К. Первый период археологической деятельности И. Т. Савенкова // Ежегодник Государственного музея им. Н. М. Мартыанова в г. Минусинске. Т. VI. Вып. 2. 1928. Минусинск, 1929. С. 169.

**Стоянка Усть-Базаиха-1.** Обнаружена Савенковым в 1883 г. Место было выбрано не случайно: горный инженер И. А. Лопатин сообщал ему о доставляемых из окрестностей артефактах. Возможно, и сам Лопатин проводил в устье Базаихи подъемные сборы.<sup>65</sup> Раскопки И. Т. проводились в 1883-1885 гг.<sup>66</sup> В ходе них выявлен и **неолитический могильник**.

По собственному описанию исследователя, «доисторическая Базаиха» располагалась на расстоянии 200 м к западу от устья р. Базаиха, на песчаном холме (дюне) размерами 600x240 м, высотой до 18 м, в местности, имеющей наименование «Бор» (лес). По предположению И. Т. «Бор» ранее был островом, однако дюна затоплению не подвергалась<sup>67</sup>.

На северной окраине дюнного холма, на глубине около 90 см к самой возвышенной части холма были приурочены шесть погребений, имеющие, однако, различия в погребальном обряде. Условно их можно разделить на три группы.

В четырех погребениях умерших захоранивали «прямо на песке», головой на восток, с вытянутыми руками и немного согнутыми ногами.<sup>68</sup> Сопроводительный инвентарь в отдельных погребениях отсутствовал, в отдельных включал каменный наконечник стрелы, шлифованный каменный топор (тесло) и скребки; костяные копья, шило, ножи.<sup>69</sup> Наличие рядом углей и следов прокала<sup>70</sup> указывает на возможное использование в обряде огня. Однако имеющиеся данные не позволяют определить, связано ли это с кремацией, либо выступает следом поминальных ритуалов.

---

<sup>65</sup> Там же.

<sup>66</sup> Вдовин А. С., Макаров Н. П., Майзик Е. И. Жизненные маршруты Ивана Тимофеевича Савенкова / Красноярский краевой краеведческий музей, Минусинский краеведческий музей им. Н. М. Мартыанова, Красноярское краевое отделение Русского географического общества; А. С. Вдовин, Н. П. Макаров, Е. И. Майзик. — Электронные данные. — Красноярск: ООО Издательство «Офсет», 2022. — с. 107.

<sup>67</sup> Савенков И.Т. Об останках эпохи неолита, наеденных в Енисейской губернии (Восточная Сибирь) на берегу Енисея, около устьев рек Базаихи и Чадобец//Д 73 Древности Приенисейской Сибири: выпуск 2. Сборник научных трудов. – Красноярск: РИО КГПУ, 2003. – с. 87.

<sup>68</sup> Там же, с. 89.

<sup>69</sup> Там же, с. 88.

<sup>70</sup> Там же.

Ярко выделяется парциальное погребение в основном неолитическом слое. В могиле зафиксированы: череп, с отверстием в височной области (следы трепанации?); таз, бедренные кости и кости голеней со ступнями, расположенные в стороне; верхняя часть туловища (позвонки, рёбра, вторая плечевая кость) отсутствовала. Голени и ступни сохраняли почти полную анатомическую целостность, однако их ориентировка отличалась: таз и череп были смещены на западо-северо-запад, а голени и ступни ориентированы на восток-северо-восток<sup>71</sup>. Это свидетельствует о намеренном разделении тела на части и их раздельном размещении в могиле.

Инвентарь захоронения кроме шлифованных инструментов и костяных орудий содержал уникальные предметы древнего искусства – мелкую пластику. Сам Савенков описывает их как выполненные из дерева<sup>72</sup>, что вызывает сомнения в том, что они могли бы сохраниться. Видимо, что подтверждается работавшим с этой коллекцией А. П. Окладниковым, фигуры были выполнены из кости (рога). По описанию Окладникова нам известны антропоморфная фигура, целая и частично поврежденная фигуры животных, голова лося (приложение №1, рис. 2).<sup>73</sup>

Примерно на 1 м в окружности фиксируются коричневато-красные пятна, угли, указывающие на использование огня и, возможно, охры в погребальном обряде<sup>74</sup>.

Несколько выбивается из этого ряда изученное первым погребение, расположенное в 250 м от открытых позднее. Видимо именно благодаря его стратиграфической позиции Савенков обозначает проблему «залегания скелетов в разных слоях холма»<sup>75</sup>. Здесь фиксировался керамический материал, который, однако, на сегодняшний день не представлен. Переходя к

---

<sup>71</sup> Там же, с. 88, 89

<sup>72</sup> Там же, с. 89

<sup>73</sup> Окладников А.П. Неолит и бронзовый век Прибайкалья: Историко-археологическое исследование. – М.: Л.: Наука, 1950. – 412 с., с. 280

<sup>74</sup> Савенков И.Т. Об останках эпохи неолита, наеденных в Енисейской губернии (Восточная Сибирь) на берегу Енисея, около устьев рек Базаихи и Чадобец//Д 73 Древности Приенисейской Сибири: выпуск 2. Сборник научных трудов. – Красноярск: РИО КГПУ, 2003, 91 С. с. 87-90, с. 89

<sup>75</sup> Там же, с. 88

выводам<sup>76</sup> И. Т. связывает находку медного кельта с данным погребением, в более поздних источниках это подтверждается<sup>77</sup>.

Савенков считает все изученные погребения приуроченными к рубежу неолита-эпохи бронзы. Отличия в инвентаре погребения, содержавшего мелкую костяную пластику, он объясняет социальным статусом индивида, предполагая, что тот мог быть искусным резчиком по кости или, будучи шаманом, отправлять культ, видимо, связанный с фигурными изображениями. А. П. Окладников рассматривает указанное погребение для характеристики серовского искусства, делая, однако, поправку на «не совсем точное совпадение с собственно серовскими находками по времени»

Сегодня мы можем предположить, что каждая из трех условных групп может иметь разную культурно-хронологическую атрибуцию, ведь датировки погребальных комплексов в окрестностях Красноярска подтверждены начиная с эпохи среднего неолита<sup>78</sup>. Однако установить принадлежность погребений в местности «Бор» по имеющимся материалам не представляется возможным.

Полученный в 1883-1885 гг. материал остается уникальным примером изученного в границах КАР неолитического могильника.

Определение расположения памятника в настоящее время затруднительно, в связи со значительной застройкой левобережной приустьевой части р. Базаиха, занятой складскими площадками и грузовым причалом.

На основании исторических картографических материалов и исходя из описания И.Т. Савенкова о расположении памятника («песчанная дюна», «в 200 м западнее устья р. Базаиха», «вне сомнения «Бор» раньше был островом;

---

<sup>76</sup> Там же, с. 90, п. 6

<sup>77</sup> Савенков, И. В. К разведочным материалам по археологии среднего течения Енисея / И. В. Савенков. - С .26-105. С. 32

<sup>78</sup> Соколова Н.Б., Бердников И.М., Погребальные комплексы Байкало-Енисейской Сибири с неопределенной культурно-хронологической принадлежностью: анализ и корректировка базы данных // Известия Иркутского государственного университета. Сер. Геоархеология. Этнология. Антропология. 2022. Т. 40. С. 17

холм отделяется от берега разлива долиной, которая теперь преобразовалась в рукав реки (Енисей) в результате высоких паводков. Впадина полностью покрыта...старыми болотами и трансформировалась местами в возделанные поля»<sup>79</sup>, можно предположить место расположения памятника (приложение №1, рис. 3)

Дальнейшие исследования продолжаются в 1910-е гг. В 1911 г. Н. К. Ауэрбахом в Красноярский краевой музей передана коллекция археологических предметов из данного места, а в 1914 г. в Московском археологическом институте им была защищена диссертация на тему «Наконечники стрел урочища Бор близ Красноярска».<sup>80</sup>

В 1917 г. – недалеко от места, где проводил исследования Савенков, в урочище Бор у р. Базаиха С.М. Сергеев (член Красноярского отдела Русского Географического общества раскапывает ещё одно погребение<sup>81</sup>.

После революции разведочные работы в окрестностях города Красноярска были проведены Н.К. Ауэрбахом и Г.П. Сосновским. В ходе работ ими был собран подъемный материал неолитического облика<sup>82</sup>.

В 1933 – 1934 гг. сотрудники музея А. Ф. Катков и В.Г. Карцов проводят шурфовку ряда исследованных ранее археологических памятников, в том числе и стоянки Базаиха<sup>83</sup>.

В 1945 – 1946 гг. Э.Р. Рыгдалон обследует ряд археологических памятников Красноярска, в ходе разведочных работ им была посещена стоянка Базаиха. Собранный материал позволил исследователю сделать вывод о перспективности дальнейших раскопок на исследуемых археологических объектах<sup>84</sup>.

---

<sup>79</sup> Савенков И.Т. Об останках эпохи неолита, наеденных в Енисейской губернии (Восточная Сибирь) на берегу Енисея, около устьев рек Базаихи и Чадобец//Д 73 Древности Приенисейской Сибири: выпуск 2. Сборник научных трудов. – Красноярск: РИО КГПУ, 2003, 91 С. с. 87-90, с. 87

<sup>80</sup> Макаров Н.П. К истории комплектования, изучения и экспонирования археологических коллекций // Век подвижничества. - Красноярск: Красноярск. кн. изд-во, 1989. - С. 143

<sup>81</sup> Там же, с. 140

<sup>82</sup> Там же, с. 143

<sup>83</sup> Там же, с. 152

<sup>84</sup> Там же, с. 156

А.П. Окладников, основываясь на работе И.Т. Савенкова, детально изучил археологический материал стоянки. Артефакты с памятника он соотнес с похожими находками из погребений с р. Ангара, датировав данный памятник эпохой неолита, подтвердив тем самым выводы И.Т. Савенкова<sup>85</sup>.

На долгие десятилетия древности Базаихи исчезают из фокуса исследователей. Он смещается на многослойные стратифицированные объекты, которые позволили составить периодизацию неолита региона (см. Главу 1).

Лишь в 2012 г. в ходе масштабных работ по инвентаризации объектов археологического наследия работы в устье Базаихи проводит отряд ООО «Красноярская Геоархеология» под руководством Р. В. Павлова.

По итогам работ становится ясно, что памятник археологии «Стоянка Усть-Базаиха», приуроченный к песчаной дюне, располагавшейся в 200 м к западу от устья р. Базаиха, к 2012 г. практически полностью уничтожен (дюна была сnivelирована при строительстве промышленных объектов до уровня материкового галечника). Был выявлен сохранившийся участок в северной части обследуемой территории, на приустьевой площадке вдоль борта пойменной енисейской террасы на левом берегу р. Базаиха. Объект получил название «Стоянка Усть-Базаиха-1». Найденные здесь артефакты приурочены к слою темно-бурой плотной супеси (погребенная почва) мощностью 0,10 - 0,18 м, залегающей на глубине от 1,05 до 1,30 м от уровня современной дневной поверхности<sup>86</sup>.

Найденный Р. В. Павловым материал был представлен каменным отбойником и фрагментами колотых костей животных. В связи с отсутствием явных датирующих археологических материалов, слой был предварительно

---

<sup>85</sup> Окладников А. П. Неолитические погребения на Афонтовой горе // КСИА. 1949. Вып. 25. С. 7-13.

<sup>86</sup> Павлов Р. В. Отчет о проведении археологического обследования в г. Крас-ноярске на выявленных объектах археологического наследия «Ансамбль археологических объектов «Красноярский острог», «Стоянка Усть-Лалетина», «Стоянка Переселенческий пункт», «Поселение остров Татышев-1», «Поселение остров Татышев-2», «Поселение Му-зейное-2», «Покровский некрополь, XVII-XVIII вв.», «Всехсвятский некрополь», «Стоянка Усть-Базаиха», «Стоянка Бобровый лог». – Красноярск, 2012. // Архив ООО «КГА», б/н. с. 138

датирован эпохой голоцена (неолит?). Для уточнения датировки предлагалось проведение дополнительных исследований<sup>87</sup>.

Кроме того, исследователями был выявлен новый участок, приуроченный к первой и второй надпойменным енисейским террасам, на котором было установлено наличие культурных слоев. Объект получил название «**Стоянка Усть-Базаиха-2**». Границы выявленного объекта были определены на основании произведенных земельных раскрытий, а также исходя из общей геоморфологической ситуации: с севера и востока естественными границами являются борта террасы, с юга объект ограничен подошвами северного склона отрогов Восточных Саян и более высокой третьей енисейской террасы.

Найденный материал был представлен продуктами первичного расщепления камня, каменными орудиями, нуклеусом, фрагментами колотых костей. Выявленные культурные слои были предварительно датированы эпохой позднего палеолита (XIII – X тыс. лет назад)<sup>88</sup>.

К подобным выводам пришел при проведении археологических работ при расширении улицы Свердловской в 2014 г. и Л. Л. Галухин, предполагая, что памятник может представлять из себя многослойный комплекс эпохи верхнего палеолита-мезолита<sup>89</sup>.

В 2022 г. сотрудником Красноярского краеведческого музея Н. П. Макаровым и сотрудниками Иркутского государственного университета И. В. Улановым, А. В. Улановым представлены материалы посольской и усть-бельской керамики из музейных фондов. Среди прочих, в сборах с Усть-Базаихи 1883-1929 гг. представлены фрагменты обоих типов<sup>90</sup>, что

---

<sup>87</sup> Там же, с. 139

<sup>88</sup> Там же

<sup>89</sup> Галухин Л.Л. Краткий НТО о выполнении работ по предварительному археологическому обследованию ... в рамках разработки раздела ПД: «Обеспечение сохранности ВОАН «Красноярск. Стоянка Бобровый Лог», «Красноярск. Стоянка Усть-Базаиха-2» и «Красноярск. Стоянка Усть-Лалетина-1» при реализации проекта по строительству объекта «Реконструкция автодороги по ул. Свердловская от ул. Матросова до границы г. Красноярск (с транспортной развязкой ул. Свердловская – ул. Матросова – ул. Семафорная)». – Красноярск, 2014. // Архив ООО «КГА», б/н. с. 105

<sup>90</sup> Уланов, И. В. Неолитическая керамика посольского и усть-бельского типов из окрестностей г. Красноярск в фондах Красноярского краевого краеведческого музея / И. В. Уланов, Н. П. Макаров, А. В.

свидетельствует о заселении Усть-Базаихи-1 уже на этапе переход от раннего к развитому неолиту.

Крупномасштабные (около 1500 кв. м.) раскопки на стоянке Усть-Базаиха-2 предприняты в 2025 г. коллективом ООО «Научно-производственное объединение «Археологическое проектирование и изыскания» под руководством Е. С. Муратова, при участии автора.

Таким образом, несмотря на положение в границах города и наиболее ранние в пределах района известия о полученных неолитических материалах, памятники Усть-Базаихи изучены крайне фрагментарно. Ряд сборов, проведенных в конце XIX в., принес материалы, которые, по большей части, известны нам в виде архивных. Изученные И. Т. Савенков неолитические погребения полноценно не рассматривались исследователями с середины XX в. Продолжившиеся в 1920-1930-е исследования носили непланомерный характер и снова ограничились отдельными подъемными сборами и шурфами. В послевоенный период и практически до наших дней памятники в устье р. Базаихи не исследовались (за исключением сборов Э. Р. Рыгдалона).

Сегодня фокус исследователей смещается на выявленные слои эпохи верхнего палеолита. Изученный И. Т. Савенковым могильник с наибольшей вероятностью уничтожен, как и часть территории, с которой другими исследователями получены сборы.

Заселявшаяся с эпохи раннего-среднего неолита стоянка представляет собой один из ярчайших неолитических комплексов региона. Интеграция этих материалов в историко-краеведческое просвещение позволит проиллюстрировать древнюю историю на живом примере.

Выполненные с соблюдением современных методов проведения археологических работ крупномасштабные раскопки Усть-Базаихи-2, способны представить нам материалы, имеющие важность не только в одного

памятника, но в масштабах археологического района. Их материалы дополняют и вновь и актуализируют ранние исследования региона.

## 2.2. Усть-Базаиха-2 по материалам раскопок 2025 г. (предварительный анализ)

Участок работ 2025 г расположен в пределах г. Красноярска, на правом берегу р. Енисей, на левом берегу его притока – р. Базаиха (в 40 м западнее – юго-западнее), в 0,9 км юго-юго-восточнее устья р. Базаиха (приложение №1, рис. 4).

В раскопе общей площадью 1949,80 кв. м зафиксирована сложная стратиграфическая ситуация (приложение №1, рис. 5)<sup>91</sup>:

<b>Усть-Базаиха-2, 2025 г. Генеральная стратиграфическая колонка</b>	
<b>ЛС</b>	<b>Описание</b>
0	Вскопанный гумусированный, рыхлый, суглинистый горизонт с редким мелким мусором (стекло, кирпич, гравий).
IA	Гумусный, тёмно-серый, легкосуглинистый горизонт, к подошве с бурым оттенком, темно-серыми гумусными пятнами от ходов почвенной фауны.
IB	Бурая супесь с немногочисленными карбонатными жилками (иллювиальный горизонт).
II	Сизовато-серая супесь с охристыми примазками, отдельными карбонатными жилками.
IIIA	Лёгкий буро-красноватый суглинок с мелкими серыми пятнами ходов почвенной фауны, с содержанием редкой мелкой гальки, субвертикальным карбонатными жилками.
IIIB	Пачка лёгкого коричнево-сероватого суглинка с отдельными карбонатными жилками; в нижней половине с сизовато серым оттенком с нечеткой горизонтально волнистой слоистостью, с нечёткими пятнами супесей коричневых оттенков.
IIIV	Пачка неяснослоистых субгоризонтальных, волнистых, лёгких буро-красноватых суглинков и бурых супесей, с линзами галки и гравия, включением щебня, ассоциируемого с цоколем.

<sup>91</sup> Опекунова М. Ю., Голубцов В. А. Отчет о проведении геоморфологических исследований рельефа и рыхлых отложений участка работ при реализации проекта по сохранению выявленного объекта археологического наследия "Красноярск. Стоянка Усть-Базаиха-2" в Свердловском районе г. Красноярска Красноярского края в 2025 году. – Красноярск, 2025. // Архив ООО «НПО «АПИ», б/н. 32 с.

IV	Пачка горизонтально-волнистых, ритмичных супесей и суглинков серого и буро-серого цветов, с содержанием охристых и коричневых примазок. Пойменные отложения.
----	--

В центральной части участка, по мере возрастания его уклона, стратиграфическая ситуация меняется. Слои IIIA-B образуют единый слой III по своим характеристикам наиболее близкий к слою IIIA<sup>92</sup>. Эти слои датированы поздним плейстоценом, содержат материалы **культурного слоя 2** эпохи верхнего палеолита (примерно 14 тыс. л. н.), что иллюстрирует сложную историю геоморфологического формирования участка, приуроченного к русловому комплексу одновременно и р. Енисей, и его крупного правобережного притока.

Рельеф, несмотря на застройку частными усадьбами, сохранил указанные исходные черты. Территория полого падает на север по направлению к Енисею, в северной части участок выполаживается. Однако южной границы уклон достаточно высокий, на пике возрастает до 6°. Вышележащие слои как бы калькируют слои позднего плейстоцена.

Комплексы эпохи неолита зафиксированы в **культурном слое 1**. Материалы слоя фиксировались в однородном гумусированном слое (IA) и в зоне его контакта с подстилающим иллювиальным горизонтом (IB)<sup>93</sup>. Культурный слой локально нарушен в ходе современной хозяйственной деятельности.

Предварительный анализ материалов культурного слоя 1 показал следующую картину:

<b>Общий состав коллекции. Усть-Базаиха-2, 2025 г.</b>			
Категория	% от общего	Подкатегория	% внутри категории
Каменная индустрия	45,00%	Отщепы, пластины, сколы	78,00%
		Орудия и изделия	22,00%

<sup>92</sup> Муратов Е. С. Полевой дневник раскопок стоянки Усть-Базаиха-2 в 2025 г. Красноярск, 2025 // Архив ООО «КГА», б/н.

<sup>93</sup> Там же

Палеонтологическая коллекция	28,90%	—	100%
Костяная индустрия	0,40%	—	100%
Керамическая посуда	25,10%	Неорнаментированная	34,00%
		Орнаментированная	66,00%

<b>Орудия и изделия (каменная индустрия, Усть-Базаиха-2, 2025 г., культурный слой 1)</b>			
Тип орудия / изделия	% внутри орудий	% от каменной индустрии	% от общего
Нуклевидное изделие	6,90%	1,50%	0,70%
Отщеп с ретушью	19,60%	4,30%	1,90%
Пластина с ретушью	2,00%	0,40%	0,20%
Долотовидное орудие	2,90%	0,60%	0,30%
Скребок	10,80%	2,40%	1,10%
Скребло	3,90%	0,90%	0,40%
Бифас	14,70%	3,20%	1,50%
Наконечник стрелы	18,60%	4,10%	1,80%
Отбойник (предварительно)	2,00%	0,40%	0,20%
Галечное орудие	2,00%	0,40%	0,20%
Неопределимое изделие	1,00%	0,20%	0,10%
Галька со сколами	8,80%	1,90%	0,90%
Валун, желвак, галька	2,00%	0,40%	0,20%
Заготовка орудия	2,90%	0,60%	0,30%
Плитка шлифованная	2,00%	0,40%	0,20%

Коллекция представлена большим количеством и разнообразием орудийных форм. В орудийном наборе преобладают предметы охотничьего инвентаря – наконечники стрел, что свидетельствует об активной охоте с использованием лука. Крупные бифасиальные изделия позволяют предположить, что в охоте использовалось также копье.

В пользу основополагающей роли охоты в системе хозяйствования населения стоянки в эпоху голоцена говорит и богатая палеонтологическая коллекция.

Особого внимания заслуживает керамическая коллекция. Преобладание фрагментов орнаментированной керамики позволило исследовательской группе решить ряд комплексных исследовательских задач. Фрагменты емкостей привязывались к сосуду в рамках принятой сегодня методике: на основе физической склейки фрагментов (совпадение по изломам) и при визуальном подборе по диагностическим признакам (идентичность профилировки, цвета, фактуры поверхности), когда прямая склейка невозможна, но принадлежность к одному сосуду очевидна<sup>94</sup>.

В составе коллекции преобладают сосуды усть-бельского (приложение №1, рис. 6) и пунктирно-гребенчатого типов (приложение №1, рис. 7). Первые, вписывающиеся в хронологические рамки, 2-я треть V – 1-я треть IV тыс. до н.э (средний неолит), представлены фрагментами девяти сосудов (№ 1, 3-6, 3-10, 13, 15). Орнамент этой группы представлен: оттисками овального, гусеничного, гребенчатого штампов; орнаментальные мотивы включают повторяющиеся пояса, «елочку», шагающую гребенку. Выделяется орнаментированный лунчатыми наколами сосуд, на дне которого выполнен крест. Венчики сосудов орнаментированы овальными оттисками или косо поставленными отпечатками гребенки. Семь из девяти сосудов под венчиком орнаментированы ямками.

Пунктирно гребенчатые сосуды позднего неолита (2-я треть IV – 2-я треть III тыс. до н.э.) представлены фрагменты четырех сосудов (№ 2,7, 11-12). Все они орнаментированы исключительно гребенкой, но, сколь возможно понять по составу коллекции, только в привенчиковой зоне. Мотивы представлены поясами пунктирной гребенки и косо поставленных

---

<sup>94</sup> Коваль В.Ю. Первичная фиксация массового керамического материала (на памятниках эпохи Средневековья и раннего железного века лесной зоны Восточной Европы). М.: ИА РАН, 2016. С. 14-15.

гребенчатых оттисков, шагающей гребенкой. На трех из четырех сосудов орнаментальный мотив меняется, по мере движения ко дну сосуда.

Фрагменты поздней посуды единичны (приложение №1, рис. 8)

В северо-восточной части раскопа зафиксированы немногочисленные фрагменты сосуда № 8 с отогнутым венчиком. Он монотонно орнаментирован поясами косых наколов. На основе аналогий отнесен к айканскому типу раннего железного века (V–VI вв. н. э.)<sup>95</sup>.

Единично представлен поздний, не нашедший прямых аналогий, сосуд № 14. На его относительную датировку (не ранее конца III тыс. до н. э.) указывает наличие пальцевого защипа на венчике. Подобный прием получает распространение в регионе лишь к эпохе бронзы.

Одной из проблем изучения стоянки стало совместное залегание указанных разновременных материалов эпохи голоцена в пределах одного литологического слоя. Подобные горизонты в археологической литературе принято называть «компрессионными»<sup>96</sup>. Для решения этого вопроса привлечены методы пространственного анализа планиграфии и микростратиграфии материалов культурного слоя.

В плане материал залегал неоднородно. Большинство находок слоя обнаружено в северной, гипсометрически более низкой, части участка размерами около 15×30 м. Здесь обнаружены фрагменты восьми устьбельских сосудов, трех пунктирно-гребенчатых, одного сосуда айканского типа. Преимущественно фрагменты одной емкости распределены на расстоянии до 10–12 м. Части отдельных сосудов фиксировались компактнее, на удалении до 2–4 м. При этом зоны рассеивания фрагментов сосудов накладываются друг на друга (приложение №1, рис. 9).

---

<sup>95</sup> Бирюлева К. В., Мандрыка П. В., Сенотрусова П. О. и др. Поселение Айканка в Красноярской лесостепи // Древности Приенисейской Сибири : Сборник научных трудов / Выпуск XI. – Красноярск : Сибирский федеральный университет, 2023. – С. 100.

<sup>96</sup> Бердникова Н. Е., Воробьева Г. А., Бердников И. М. Проблемы интерпретации многослойных геоархеологических объектов: мультислоистость, макрослоистость и культурный слой // Известия Иркутского государственного университета. Серия Геоархеология. Этнология. Антропология. 2022. Т. 42. С. 12.

В южной части раскопа зафиксированы фрагменты одного устьбельского сосуда и сосуда с неопределенной поздней датировкой. Промежуточное между двумя указанными зонами положение занимают фрагменты еще одного пунктирно-гребенчатого сосуда № 1.

Продукты каменной индустрии и костные остатки в раскопе встречаются повсеместно и не образуют визуально выраженных зон концентрации.

В культурном слое зафиксирован ряд структур обитания, включающих два кострища в северо-западной части, клад продуктов каменной индустрии и яму с костями крупного копытного в северо-восточной, в южной части так же зафиксирован клад.

Анализ планиграфии показал необходимость выявления подуровней залегания археологических материалов и установления при возможности культурно-хронологической атрибуции зафиксированных объектов. С этой целью заложено десять микрофилей: девять в северной части раскопа, один – в южной.

Под микропрофилем понимается проведенная параллельно гипсометрической линия, на которую проецировались зафиксированные тахеометром координаты находок. Выборку для каждого микропрофиля составляли обнаруженные с шагом в 0,5 м параллельно этой генеральной линии материалы. Кроме того, на микропрофиль проецировали отметки современной дневной поверхности участка. Эта методика предложена Н. Б. Леоновой и показала свою эффективность при работе с материалами памятников каменного века<sup>97</sup>.

По данным микростратиграфии, материалы среднего и позднего неолита залегают совместно с продуктами каменной индустрии и костными остатками горизонтом мощностью до 0,2 м. Достоверно разделить их на изученной площади не представляется возможным. Отделены от неолитических слоев

---

<sup>97</sup> Виноградова Е. А. Комплексный анализ культурного слоя: проблемы микростратиграфии: По материалам верхнепалеолитической стоянки Каменная Балка II: автореферат дис. ... кандидата исторических наук: 07.00.06 / Моск. гос. ун-т им. М.В. Ломоносова. Ист. фак. — Москва, 2005. — с. 3-4

мощностью до 0,2 м единичные материалы эпохи металла<sup>98</sup>. (приложение № 1, рис. 10)

Пространственными методами рассмотрены так же структуры обитания. Яма с костями крупного копытного в квадратах X38\Y45-44 не поддается атрибуции. Вблизи нет археологического материала, а гумусированное заполнение идентично вышележащим отложениям, что не позволяет установить уровень впуска.

Кострище в квадратах X12-13\Y41 отнесено к поздней, вплоть до этнографической современности, эпохе. На это указывает положение кровли над неолитическим горизонтом, а также ее позиция на границе с современным гумусом.

К эпохе неолита отнесены несколько структур обитания. В квадратах X16\Y45-46 зафиксировано прокаленное пятно с аморфными очертаниями. Глубина его составила не более 5 см. Датировать объект позволило положение на уровне подошвы слоя с неолитическим материалом. По нашим предположениям, это сильно разрушенное деятельностью грызунов кратковременное кострище.

Неолитический возраст подтвердился для двух кладов продуктов каменной индустрии. Среди материалов клада в квадратах X34-35\Y42-43 обнаружены фрагменты усть-бельской керамики (сосуд № 13), что позволяет датировать его эпохой среднего неолита. Клад в квадратах X27\Y2 располагался в зоне наименьшей концентрации материала. Фрагменты усть-бельского сосуда № 1 располагались в двух метрах от объекта, а стратиграфическая ситуация в этой части раскопа не исключала более ранний возраст объекта, что не позволяло однозначно их связать. Для уточнения атрибуции клада на профиль спроецирован дополнительно материал эпохи палеолита, который, как оказалось, отделен от клада слоем мощностью до 0,25 м. Такое решение проиллюстрировало наиболее вероятную принадлежность

---

<sup>98</sup> Мишура Д.Р. Пространственная организация неолитических стоянок Среднего Енисея: по материалам раскопок Усть-Базаихи-2 // Актуальная археология 8. Материалы всероссийской научной конференции молодых ученых. Санкт-Петербург, 6–9 апреля 2026 г. – СПб.: ИИМК РАН, 2026. – с. 59.

объекта к голоценовой эпохе, однако отнести его к определенному этапу неолита в силу «компрессии» невозможно.

Таким образом установлено, что стоянка Усть-Базаиха-2 заселялась средне- и поздненеолитическим населением региона. Это носители усть-бельской и пунктирно-гребенчатой гончарных традиций, распространенных на широких площадях юга Средней Сибири. Совокупность факторов (преобладание орудийных форм, используемых в охоте, положение в пойме крупного водотока, отсутствие долговременных структур обитания и зонирования пространства) позволяет интерпретировать стоянку как совокупность следов многократного заселения - кратковременных посещений охотниками эпохи неолита.

Наиболее активно, судя по керамической коллекции, заселяли участок усть-бельские гончары, с их деятельностью удалось связать единственную узко атрибутированную структуру обитания – клад продуктов каменной индустрии. Подобная находка – ценный материал для изучения каменных индустрий юга Средней Сибири в эпоху среднего неолита.

Ввиду особенностей осадконакопления, слои, отделяющие усть-бельские материалы от пунктирно-гребенчатой керамики, не сформировались. В широком диапазоне средний-поздний неолит атрибутированы еще один клад и кострище.

### **Выводы по второй главе**

Накопленные в ходе исследований памятников Усть-Базаихи материалы, иллюстрируют жизнь древнего человека с разных сторон. Здесь зафиксированы абсолютно «бытовые» сюжеты, составленные разбитой посудой разных эпох неолита и продуктами каменной индустрии, здесь же обнаружены ярчайшие материалы погребального обряда и неолитического искусства. Эта информация – ценный источник знаний об истории нашего региона, в том числе, и даже первоочередно для учащихся школ.

Проведенные в 2025 г. раскопки стоянки Усть-Базаиха-2 не только дополнили наше представление о неолитической эпохе на Среднем Енисее, но

сопровождались современными методическими приемами подобных исследований. Представленные материалы потенциально показывают не только что, но и как археологи устанавливают о прошлом человечества. Это важная часть этих материалов в качестве педагогического ресурса. Презентация этих данных общественности способна повлиять на комплекс мировоззренческих, профессиональных и личностных ориентаций школьников.

## **ГЛАВА III. АРХЕОЛОГИЧЕСКАЯ ЭКСКУРСИЯ В ИСТОРИКО-КРАЕВЕДЧЕСКОМ ПРОСВЕЩЕНИИ ШКОЛЬНИКОВ: ОПЫТ РАЗРАБОТКИ И РЕАЛИЗАЦИИ (НА ПРИМЕРЕ УСТЬ-БАЗАЙХИ-2)**

### **3.1. Археологическая экскурсия в историко-краеведческом просвещении**

С конца 2000-х гг. в России наблюдается подъем интереса как к историческому просвещению в целом, так и к краеведению, его важной составной части. К настоящему моменту эти инициативы закреплены в нормативной документации.

В Федеральном законе «Об образовании» просветительская деятельность определяется как «...осуществляемая вне рамок образовательных программ деятельность, направленная на распространение знаний, опыта, формирование умений, навыков, ценностных установок, компетенции в целях интеллектуального, духовно-нравственного, творческого, физического и (или) профессионального развития человека, удовлетворения его образовательных потребностей и интересов и затрагивающая отношения, регулируемые настоящим Федеральным законом и иными нормативными правовыми актами Российской Федерации»<sup>99</sup>.

Основы государственной политики Российской Федерации в области исторического просвещения утверждены указом Президента от 08.05.2024 г. № 314. Здесь «поддержка краеведения» занимает место среди направленных на повышение исторической грамотности задач государственной политики в области исторического просвещения<sup>100</sup>.

Сегодня изучение истории края закреплено в том числе и во ФГОС. Соответствующий курс введен в школьное образование<sup>101</sup>.

Для максимальной эффективности и решения своих задач просвещение может и должно принимать сетевой формат, то есть привлекать ресурсы

---

<sup>99</sup> Федеральный закон «Об образовании в Российской Федерации» от 29.12.2012 № 273-ФЗ [Электронный ресурс] // СПС «КонсультантПлюс». URL: [https://www.consultant.ru/document/cons\\_doc\\_LAW\\_140174/](https://www.consultant.ru/document/cons_doc_LAW_140174/) (дата обращения: 14.04.2026). ст. 2. п. 35

<sup>100</sup> Указ Президента России от 08 мая 2024 г. №314 "Об утверждении Основ государственной политики Российской Федерации в области исторического просвещения" [Электронный ресурс] URL: <http://www.kremlin.ru/acts/bank/50534> (дата обращения: 07.04.2026) р. V. ст. 12 п. к

<sup>101</sup> Федеральный государственный образовательный стандарт от 31.05.2021г., ред. от 18.06.2025 [Электронный ресурс] URL: <https://fgos.ru/> (дата обращения: 07.04.2026) п. 33.1

других организаций.<sup>102</sup> В случае с историко-краеведческим просвещением это могут быть ВУЗы, музеи, лаборатории и иные организации, работники которых являются практикующими историками или археологами. Формой деятельности, для реализации которой резонно привлекать специалистов является экскурсия.

Можно выделить несколько уровней понимания этого термина: экскурсия как вид деятельности, как форма общения, как сумма специфически организованных знаний и как педагогический процесс. Это отражает сложность и многогранность феномена. Экскурсия является важнейшим средством формирования историко-краеведческих компетенций. Становясь частью педагогического процесса, она берёт на себя функции образования, воспитания и формирования мировоззрения, обеспечивая восприятие, понимание и осмысление увиденного<sup>103</sup>.

В наиболее общем виде сущность экскурсии может быть определена как наглядный процесс познания человеком окружающего мира, построенный на единстве двух важнейших элементов – показа заранее подобранных объектов и рассказа о них<sup>104</sup>. Экскурсия как педагогический процесс представляет собой специфическую форму образовательной деятельности, при которой учащиеся воспринимают, осмысливают и усваивают знания путём выхода (выезда) к месту расположения изучаемых объектов и непосредственного ознакомления с ними<sup>105</sup>. Данный формат в равной степени может быть использован как в урочной (виртуальная экскурсия), так и во внеурочной деятельности, однако именно в рамках последней экскурсия в полной мере реализует свой внутренний потенциал, поскольку выходит за рамки классно-урочной системы

---

<sup>102</sup> Федеральный государственный образовательный стандарт от 31.05.2021г., ред. от 18.06.2025 [Электронный ресурс] URL: <https://fgos.ru/> (дата обращения: 07.04.2026) п. 33.2

<sup>103</sup> Бухаров А. О., Ротанова Г. А. Экскурсионная работа как средство формирования историко-краеведческих компетенций // Современная наука: актуальные проблемы теории и практики. Серия: Гуманитарные науки. – 2012. – № 3. – С. 60-62.

<sup>104</sup> Емельянов, Б.В. Экскурсоведение / Б.В. Емельянов. — М.: Советский спорт, 2007. — 216 с.

<sup>105</sup> Бурлакова, Г.В. Экскурсия как средство внеурочной деятельности: единство формы и содержания / Г.В. Бурлакова // Концепт. — 2014. — № 11. — С. 1

и предоставляет участникам образовательного процесса более высокий уровень свободы взаимодействия и самостоятельности.

Археологическая экскурсия сохраняет общие черты экскурсионных практик, но имеет и определенную специфику. Материалы памятников археологии прямо способствуют формированию умений, формируемых курсом «История нашего края», позволяют для более глубокого понимания окунуться в историю региона с помощью материальных исторических источников<sup>106</sup>. Особо важна интеграция в процесс экскурсии специалистов-археологов. Они формируют не только представление не только о прошлом, но и о профессионале, о деятельности историка, той движущей силе, без которой невозможно существование исторической науки. Это делает археологический объект не только объектом показа, но и площадкой для формирования навыков, образовательным ресурсом.

С педагогической точки зрения, экскурсия рассматривается в качестве одной из наиболее эффективных форм воспитательной системы образовательного учреждения, что подтверждается исследованиями последних лет<sup>107</sup>. Она способствует не только расширению и углублению теоретических знаний обучающихся, но и формированию их мировоззрения, развитию познавательных интересов и ценностных ориентаций.

### **3.2. Методы проведения выездной экскурсии на стационарные археологические раскопки**

Археологическая экскурсия – внеурочное выездное мероприятие, которое характеризуется использованием не только привычных для всех видов экскурсий методов показа и рассказа, но и методов педагогической археологии.

---

<sup>106</sup> Федеральный государственный образовательный стандарт от 31.05.2021г., ред. от 18.06.2025 [Электронный ресурс] URL: <https://fgos.ru/> (дата обращения: 07.04.2026) п. 45.6.1.

<sup>107</sup> Сухарева, Л.М. Экскурсионная деятельность: педагогический аспект / Л.М. Сухарева // Вопросы территориального развития. — 2016. — № 5 (35). — С. 4

Педагогическая археология представляет собой интегрированную систему технологий, форм, методов организации познавательной, творческой, социальной активности детей, имеющую широкую прогностическую направленность. Объект педагогической археологии – особая педагогическая система краеведческой работы в дополнительном образовании; предмет педагогической археологии – взаимодействие педагогических технологий и прикладного интегрированного характера археологии; метод педагогической археологии – деятельностный подход к развитию личности, системный характер деятельности, как антропологического явления.<sup>108</sup>

Потенциал археологии в рамках изучения истории реализуется на следующих основаниях:

- Активное обучение: учащиеся имеют возможность «пощупать» историю, дополнительно этим вовлечясь в процесс усвоения новых знаний и умений

- Исследовательские навыки: педагогическая археология позволяет сформировать базовые навыки научного исследования – анализ, сравнение, синтез информации

- Стимуляция интереса: непривычная обстановка и новая деятельность способны обеспечить волну интереса к предмету, могут выступить своеобразным мнемоническим приемом, так как обучающиеся вероятнее запомнят столь необычный для них опыт<sup>109</sup>

- Патриотическое воспитание: формирование представления о малой Родине, ее истории; формирование чувства гордости за свой регион; осознание России как многокультурного пространства

---

<sup>108</sup> Русских, В. И. Педагогическая археология / В. И. Русских. — Текст : непосредственный // Молодой ученый. — 2021. — № 4 (346). — С. 362-364. с. 363 — URL: <https://moluch.ru/archive/346/77769/> (дата обращения: 01.05.2025).

<sup>109</sup> Ермагамбетова А.Н., Касенова А.Д. Педагогическая археология как методика повышения интереса и эффективности у учащихся на уроках истории // Endless light in science – 2024. С. 2

- Популяризация исторического наследия: формирование культуры отношения к памятникам истории и археологии, что важно в контексте их сохранения<sup>110,111</sup>

- Профориентация: привлечение обучающихся к дальнейшему получению и профессиональной деятельности в сфере

- Метапредметные компетенции: указанная «обособленность» археологии позволяет знакомить обучающихся с методами как исторической, так и других наук

- Основа для краеведческой деятельности: археологические источники создают базу для исследования дописьменной истории края. Особо важную роль сыграет для краеведения в регионах с длинной дописьменной историей – в Сибири и на Дальнем Востоке

Если педагогическая археология задаёт общие дидактические принципы (деятельностный подход, интегративность, опора на «живое» знание), то экскурсия переводит эти принципы в формат конкретного образовательного события, ограниченного во времени и пространстве. Именно поэтому все описанные ниже методы являются не произвольным набором, а необходимой основой для реализации принципов педагогической археологии в полевых условиях.

**1. Словесные методы (рассказ, объяснение, беседа, инструктаж)** являются неотъемлемой частью любой экскурсии и выполняют функцию введения в тему, постановки проблемы и первичного объяснения наблюдаемых объектов. В условиях стационарного раскопа педагог (или приглашённый археолог) использует объяснительно-иллюстративный рассказ, чтобы познакомить школьников с историей памятника, понятием «культурный слой», основами стратиграфии и методами датировки. Как показывает опыт организации археологических кружков, теоретические

---

<sup>110</sup> Смоляк А.Р. Педагогическая археология» и ее понятийный аппарат в образовательном пространстве // Российский психологический журнал. 2007. Том 4. №3. С. 74-77. – с. 77

<sup>111</sup> Милованова М. П. Педагогическая археология как форма популяризации археологической науки // Археология евразийских степей. – 2021. - №6. – с. 148-155. с. 152

занятия (лекции, беседы) являются фундаментом, на котором строится дальнейшая практическая деятельность учащихся<sup>112</sup>. Используются такие приемы экскурсионного рассказа, как экскурсионная справка (сжатая характеристика объекта), объяснение (раскрытие причинно-следственных связей) и цитирование (приведение фрагментов из полевого дневника или отчета).

Вводный инструктаж по технике безопасности, предваряющий выход на раскоп, также относится к словесным методам. Он сочетает объяснение правил поведения на памятнике с элементами эвристической беседы, в ходе которой учащиеся сами формулируют причины, по которым нельзя трогать незафиксированные находки или ходить по неисследованным участкам. Такой подход соответствует требованию ФГОС (ст. 45.10(1), п. 6) к формированию у обучающихся «культуры безопасности жизнедеятельности» и «готовности применять правила безопасного поведения на практике».

**2. Наглядные методы (демонстрация объектов, наблюдение, визуализация)** являются центральными в экскурсионной работе<sup>113</sup> и обладают наибольшей педагогической эффективностью при изучении древнейшей истории. Специфика археологии состоит в невозможности её изучения исключительно по книгам. Археология, особенно при её использовании в школе, про реальность и наглядность, а не про описание и теорию. Именно наглядность превращает абстрактные сведения в лично значимое знание.

На раскопках учащиеся могут непосредственно наблюдать разные явления как естественного, так и искусственного происхождения. Стратиграфический разрез, где можно зафиксировать древнее прошлое планеты (разницу в цвете и структуре литологических слоев) и человека (углистые линзы кострищ и скопления артефактов *in situ*). Визуализация

---

<sup>112</sup> Савин А. П. Формирование интереса старшеклассников к научно-поисковой деятельности (на материале археологической экспедиции): автореф. дис. ... канд. пед. наук. Красноярск, 1993. С. 17

<sup>113</sup> Добрина Н.А. Экскурсоведение [Электронный ресурс]: учеб. пособие / Н.А. Добрина. – 3-е изд., стер. – М.: ФЛИНТА, 2013. – 288 с.

дополняется демонстрацией как реальных, полученных в ходе раскопок, орудий и керамики, так и реплик, что позволяет связать внешний облик находки с её местом в культурном слое. Использование плана раскопа, фотографий и графических реконструкций усиливает наглядность.

Здесь активно могут использоваться такие методические приемы экскурсионного показа, как панорамный показ (общий вид на памятник с высоты, если доступно) локализация событий (привязка артефактов к конкретному слою и квадрату раскопа) и зрительная реконструкция (восстановление облика древнего жилища или процесса изготовления орудия на основе видимых остатков).

**3. Практические методы (полевая работа, лабораторная обработка, эксперимент)** методы являются определяющими для педагогической археологии, поскольку именно они обеспечивают реализацию системно-деятельностного подхода, заложенного в основу ФГОС<sup>114</sup>.

На стационарном раскопе практические методы реализуются в нескольких формах:

Полевая работа: школьники под руководством археолога выполняют простейшие операции – зачистку поверхности, просеивание грунта, поиск и первичную фиксацию находок. Это формирует «опыт практической деятельности»<sup>115</sup>.

Камеральная обработка: импровизированные чистка, шифровка, зарисовка и описание артефактов. Освоение азов чертежного дела, отрисовки археологических предметов, составление описи и оформление полевой документации – важная часть деятельности учащихся в археологических кружках.

Археологический эксперимент: воспроизведение древних технологий (лепка сосуда усть-бельского типа, нанесение орнамента гребенчатым

---

<sup>114</sup> Федеральный государственный образовательный стандарт от 31.05.2021г., ред. от 18.06.2025 [Электронный ресурс] URL: <https://fgos.ru/> (дата обращения: 07.04.2026) п. 4.

<sup>115</sup> Федеральный государственный образовательный стандарт от 31.05.2021г., ред. от 18.06.2025 [Электронный ресурс] URL: <https://fgos.ru/> (дата обращения: 07.04.2026) п. 45.1.8.

штампом, изготовление каменного отщепа). Этот метод имеет высокий педагогический потенциал, так как позволяет учащимся не просто наблюдать, но и «прожить» технологический процесс древности.

Практические методы напрямую соответствуют предметным требованиям ФГОС: «различать основные типы исторических источников: письменные, вещественные, аудиовизуальные» и находить и критически анализировать для решения познавательной задачи исторические источники разных типов (в том числе по региональной истории)<sup>116</sup>

**4. Игровые методы (ролевые игры, квесты, симуляции)** опираются на романтизированный образ археолога в массовой культуре и позволяют трансформировать этот интерес в познавательную мотивацию. Это несоответствие может быть использовано педагогом как ресурс познавательной деятельности.

В структуру экскурсии могут включаться, например:

Ролевая игра «Пресс-конференция археологов», в ходе которой группы представляют себя научным коллективом, только что завершившим раскопки, и готовят мини-репортаж о находках.

Симуляция раскопок: на подготовленном участке (или в ящике с песком) школьники отыскивают реплики артефактов и фиксируют их местоположение.

Квест «Определи эпоху»: учащиеся соотносят найденные предметы с карточками-определителями и размещают их на хронологической шкале.

Эти формы работы развивают коммуникативные УУД, предусмотренные ФГОС: «публично представлять результаты выполненного опыта (эксперимента, исследования, проекта)», «принимать цель совместной деятельности, распределять роли»<sup>117</sup>. Кроме того, игровые методы

---

<sup>116</sup> Федеральный государственный образовательный стандарт от 31.05.2021г., ред. от 18.06.2025 [Электронный ресурс] URL: <https://fgos.ru/> (дата обращения: 07.04.2026) п. 45.6.1.9-10.

<sup>117</sup> Федеральный государственный образовательный стандарт от 31.05.2021г., ред. от 18.06.2025 [Электронный ресурс] URL: <https://fgos.ru/> (дата обращения: 07.04.2026) п. 43.2.

способствуют формированию мотивации к изучению истории и профессиональной ориентации учащихся<sup>118</sup>.

**5. Исследовательские и проектные методы** переводят экскурсию из разряда пассивного наблюдения в разряд активного научного поиска. Выезд на реальный раскоп создаёт идеальные условия для реализации мини-исследований: группы получают конкретные задания (анализ планиграфии, атрибуция керамического комплекса, реконструкция технологической цепочки изготовления орудия) и под руководством педагога проходят все этапы исследования – от формулирования гипотезы до представления результатов.

Проектная деятельность может быть продолжена после экскурсии в формате подготовки презентаций, докладов на школьных конференциях или создания виртуальных туров. Это соответствует требованиям ФГОС<sup>119</sup> к «овладению основными навыками исследовательской деятельности» и «способности самостоятельно формулировать обобщения и выводы по результатам проведённого наблюдения, опыта, исследования».

## **6. Принципы отбора и сочетания методов**

При организации экскурсии на стационарный раскоп важно соблюдать несколько принципов, вытекающих из опыта педагогической археологии:

— Принцип наглядности: любой новый термин или понятие должны быть немедленно проиллюстрированы конкретным объектом на раскопе.

— Принцип доступности: сложные археологические понятия (стратиграфия, планиграфия, типология) вводятся через непосредственное наблюдение и практическую деятельность, что облегчает их усвоение.

— Принцип научности: все используемые данные должны опираться на актуальные научные публикации, а приглашённый археолог должен обладать Открытым листом и соответствующей квалификацией.

---

<sup>118</sup> Федеральный государственный образовательный стандарт от 31.05.2021г., ред. от 18.06.2025 [Электронный ресурс] URL: <https://fgos.ru/> (дата обращения: 07.04.2026) п. 42.1.6.

<sup>119</sup> Федеральный государственный образовательный стандарт от 31.05.2021г., ред. от 18.06.2025 [Электронный ресурс] URL: <https://fgos.ru/> (дата обращения: 07.04.2026) п. 42.1.8, 43.1

— Принцип активности: каждый учащийся должен быть вовлечён в практическую или исследовательскую деятельность, а не оставаться пассивным слушателем.

— Принцип вариативности: набор методов может адаптироваться в зависимости от возраста учащихся, погодных условий и особенностей конкретного памятника.

Таким образом, предложенный комплекс методов обеспечивает полное соответствие экскурсии на стационарный археологический раскоп требованиям ФГОС ООО: она реализует системно-деятельностный подход, формирует весь спектр универсальных учебных действий, позволяет достичь предметных, метапредметных и личностных результатов, а также эффективно интегрирует региональный компонент исторического образования. Нормативная база – Федеральный закон «Об образовании в Российской Федерации», федеральные государственные образовательные стандарты, санитарные правила и методические рекомендации федерального уровня – не только не препятствует, но и стимулирует внедрение подобных форм в практику современной школы.

## **6. Оценка эффективности экскурсии**

Несмотря на выраженную индивидуальную специфику, археологическая экскурсия не должна становиться сугубо досуговым мероприятием. Для диагностики образовательных результатов экскурсии имеет смысл применять методы контроля. Выбранные методы должны быть «ненавязчивы», чтобы не снизить исследовательский интерес экскурсантов излишней формализацией процесса.

Оценка эффективности должна производиться по отдельным аспектам экскурсии, что позволяет выявить «зоны риска» и скорректировать содержание в будущем. Такой подход реализует требование ФГОС<sup>120</sup> к «комплексному подходу к оценке результатов освоения программы,

---

<sup>120</sup> Федеральный государственный образовательный стандарт от 31.05.2021г., ред. от 18.06.2025 [Электронный ресурс] URL: <https://fgos.ru/> (дата обращения: 07.04.2026) п. 31.3.

позволяющему осуществлять оценку предметных и метапредметных результатов».

При возможности используется методика мини-викторины. Анонимное анкетирование проводится сразу после экскурсии и включает вопросы, охватывающие все ключевые темы занятия: от истории исследования до его методов, от археологических фактов до их интерпретации.

Однако в условиях полевой экскурсии сбор обратной связи резонно осуществлять в форме устной фронтальной беседы в сочетании с педагогическим наблюдением (фиксацией основных точек интереса, понимания терминологии и методов исследования).

### **3.3. Методическая разработка экскурсии-семинара «Красноярск шесть тысяч лет назад»**

Наименование экскурсии: «Красноярск шесть тысяч лет назад»

Характер экскурсии:

- 1) по содержанию – историко-просветительская, краеведческая, археологическая;
- 2) по месту проведения – выездная (городское пространство: правобережье р. Енисей, левый берег р. Базаихи в черте г. Красноярска);
- 3) по способу передвижения – пешеходная (с подъездом на автобусе или ином транспорте до остановки «Базаиха»);
- 4) состав экскурсантов – учащиеся 5–6 классов;
- 5) продолжительность – 90–110 минут (2 академических часа);
- 6) протяжённость пешеходного маршрута – около 800 м;

Экскурсия соответствует нормам Федерального законодательства в области образования и просвещения, санитарным нормам.

Цель экскурсии: формирование у обучающихся целостного представления о методах и результатах изучения древнейшей истории родного

края на примере неолитических памятников устья р. Базаихи; воспитание ценностного отношения к историко-культурному наследию региона.

Задачи экскурсионного показа:

- 1) познакомить учащихся с понятиями «неолит», «культурный слой», «стратиграфия», «гончарная традиция», «каменная индустрия» с привлечением наглядных объектов;
- 2) осветить историю открытия и изучения памятников устья Базаихи;
- 3) показать место проведения археологических работ;
- 4) продемонстрировать археологический материал, в том числе в месте его обнаружения (керамика усть-бельского и пунктирно-гребенчатого типов, каменные орудия, костяные изделия);
- 5) сформировать у учащихся навыки работы с вещественными историческими источниками;
- 6) стимулировать интерес к профессии археолога и историческому краеведению;
- 7) воспитать ответственное отношение к памятникам истории и археологии.

Структура экскурсии (смысловые блоки):

- 1) Вводное слово. Что такое неолит и почему это важно?
- 2) Красноярский археологический район: значение в эпоху неолита.
- 3) Кто и как жил в устье р. Базаихи в древности?
- 4) История исследований памятников от И. Т. Савенкова до наших дней.
- 5) Как работают современные археологи? Методы полевых и камеральных исследований.
- 6) Что рассказывает керамика? Усть-бельская и пунктирно-гребенчатая традиции.
- 7) Охотники каменного века: каменный инвентарь и образ жизни.
- 8) Погребальный обряд неолита: могильник «Бор».
- 9) Имитационные раскопки.
- 10) Итоговое обсуждение. Ответы на вопросы. Мини-викторина.

Объекты показа:

1) Вид с моста на устье р. Базаихи и пойменную часть р. Енисей (панорамный показ).

2) Раскоп стоянки Усть-Базаиха-2: стратиграфический разрез, культурный слой 1 (неолит), структуры обитания (кострища, клады каменной индустрии).

3) Полевая камеральная зона: демонстрация артефактов – фрагменты керамики усть-бельского и пунктирно-гребенчатого типов, каменные наконечники стрел, скребки, бифасы, нуклеусы, костяные изделия.

4) Подготовленный участок для имитационных раскопок.

Маршрут: место сбора группы (ост. «Базаиха») – смотровая точка на мосту через р. Базаиха – раскоп Усть-Базаиха-2 – полевая камеральная лаборатория – имитационный раскоп. Схема маршрута прилагается в качестве Приложения № 2.

План экскурсии: (подробно представлен в технологической карте в Приложении № 3)

*Вводная часть:*

встреча экскурсионной группы, инструктаж по безопасности на раскопе, объяснения правил поведения и ведущей роли экскурсовода во время мероприятия. Здесь же презентуется тема экскурсии, ее маршрут и примерная продолжительность. Ведущую роль играют наглядный метод и прием панорамного показа (обзор долины рр. Базаихи и Енисей), а также словесный метод с приемами эвристической беседы (вопрос «Почему именно здесь люди жили тысячи лет?») и локализации исторических событий (привязка повествования к видимому ландшафту).

*Основная часть:*

раскрывает темы, включенные в структуру экскурсии. При движении к раскопу сочетается наглядный метод (показ береговой террасы и самого раскопа) со словесным приемом нарастающего интереса. Он позволяет

удерживать внимание группы и выстраивает эмоциональную связь с личностью первооткрывателя И. Т. Савенкова.

Непосредственно на раскопе доминируют наглядные и словесные методы, реализуемые через приемы детального наблюдения объекта, зрительной реконструкции и вопросно-ответного взаимодействия. Группа обходит раскоп по периметру, что соответствует приему движения как одному из ключевых в экскурсоведении.

В полевой камеральной зоне основными становятся практические методы: приёмы характеристики и описания предметов сопровождаются зрительным анализом (рассматривание орнамента под лупой), приём соучастия даёт возможность поддержать наконечник стрелы, задать вопрос о его назначении. При освещении темы погребального обряда используются приёмы персонификации и зрительной реконструкции на основе прорисовок и фотографий; приём сравнения с другими неолитическими захоронениями Красноярского археологического района помогает включить памятник в широкий историко-культурный контекст.

Главная особенность экскурсии для учащихся 5–6 классов **имитационный практикум** на специально подготовленной площадке. Используется отработанный участок раскопа, доведённый в археологическом отношении до стерильного горизонта (материка). В заполнение заранее помещены муляжи артефактов, изготовленные по образцам, найденным на реальной стоянке. Муляжи закопаны на разной глубине (от 5 до 15 см). Учащиеся делятся на малые группы, каждая получает план участка с сеткой квадратов, совок, кисть, пакетики для находок и простейший полевой дневник (лист для записей и зарисовок). Под руководством экскурсовода дети аккуратно снимают песок тонкими слоями, обнаруживают муляжи, фиксируют их местоположение на плане и идентифицируют согласно знаниям, полученным в ходе экскурсии. Продолжительность этапа – 20–25 минут, в течение которых каждый участник пробует себя в роли археолога.

Такой формат отвечает возрастным особенностям младших подростков (неустойчивое внимание, стремление к самостоятельности), ведь ведущим остаётся познание через деятельность, оно эмоционально окрашено и наглядно. Собственная поисковая активность обеспечивает осмысленное усвоение знаний. Кроме того, имитационные раскопки формируют первичные исследовательские навыки, наблюдение, фиксацию, элементарную классификацию, а также умение работать в команде (коммуникативные УУД).

*Заключение:*

краткое (8-10 минут) подведение итогов, ответы на вопросы аудитории. Применяется прием убывающего интереса (самые неожиданные факты приберегаются для мини-викторины), а также метод контроля и оценки в форме анонимной анкеты

**Результаты апробации**

Апробация проходила летом 2025 г. при проведении спасательных археологических работ на территории стоянки Усть-Базаиха-2. Экскурсионные группы состояли из детей 11-13 лет, посещающих лагеря на базе своих образовательных учреждений. Эффективность методической разработки оценивалась на основании устного опроса (список вопросов представлен в технологической карте, приложение №2).

Большая часть учащихся, задавая вопросы, корректно оперировали терминами «каменный век», «неолит», «культурный слой».

Запомнились экскурсантам как исследования И. Т. Савенкова, так и более поздние изыскания.

В сознании учащихся отложились причины интерпретации стоянки как серии кратковременных охотничьих лагерей.

Сложности вызвали вопросы, связанные непосредственно с археологическим материалом. Лишь с помощью наводящих вопросов примерно половине учащихся удалось корректно различить усть-бельскую и

пунктирно-гребенчатую гончарные традиции. Схожая ситуация обстояла с термином «парциальное погребение».

Помимо устного опроса, эффективность мероприятия оценивалась методом включённого педагогического наблюдения. Устойчивый интерес выражался в большом количестве спонтанных вопросов (о технологии изготовления наконечников, о рационе древних людей), желании повторно осмотреть отдельные участки раскопа и просьбах подержать артефакты в руках. Отдельные учащиеся в конце экскурсии интересовались, где можно научиться «работать археологом», что свидетельствует о профориентационном эффекте.

Устный опрос и наблюдение подтвердили, что цели экскурсии были достигнуты. Обучающиеся получили базовые представления о неолите региона, приобрели элементарные навыки работы с вещественными источниками и продемонстрировали формирование познавательного интереса к древнейшей истории родного края.

На экскурсии проводилась фотофиксация, материалы которой представлены в приложении № 4.

## Заключение

Историографический анализ показал, что Красноярский археологический район, как зона с высокой концентрацией неолитических памятников, сочетающих уникальные и находящие аналогии как в Западной, так и в Восточной Сибири материалы, остается одним из ключевых полигонов в исследовании среднесибирского неолита. На сегодняшний день разработана культурно-хронологическая схема, охватывающая период раннего-позднего неолита, однако ряд вопросов остается дискуссионным.

Неолитические памятники Усть-Базаихи, несмотря на 150-летнюю историю изучения не становились ранее предметом комплексного обобщения. Собранные материалы позволяют отметить наличие на этой территории могильника с предварительно поздненеолитической датировкой, содержавшего в том числе богатое погребение, в котором зафиксированы уникальные материалы неолитического искусства в виде мелких костяных фигур. Территория Усть-Базаихи заселялась по крайней мере с начала среднего (развитого) неолита, на что указывают фрагменты керамики посольского типа, сегодня хранящиеся в Краевом Краеведческом музее.

Наиболее полное представление о заселении территории дают материалы раскопок стоянки Усть-Базаиха-2 в 2025 г. В ходе исследований установлено, что территория стоянки заселялась наиболее активно в период 2-я треть V – 2-я треть III тыс. до н. э. (средний – поздний неолит юга Средней Сибири) в большей степени носителями усть-бельской гончарной традиции, в меньшей – пунктирно-ребенчатой. К неолитическому комплексу достоверно относятся клад в северной части участка и кострище. На основании отсутствия долговременных структур и выраженного зонирования пространства, а также в виду преобладания орудийных форм, пригодных для охоты, культурный слой можно рассматривать как совокупность следов многократного заселения - кратковременных стоянок неолитических охотников.

Подобное разнообразие материалов иллюстрирует высокий научный потенциал памятников Усть-Базаихи. Однако не менее важен здесь потенциал просветительский. Расположенные в пределах г. Красноярска объекты позволяют «прикоснуться» к истории в ее материальном воплощении – археологических артефактах. Это дополняет не только багаж исторических знаний, но и формирует уважение к культурному наследию, представление о малой родине, о труде историка-археолога.

Для реализации этого потенциала уместно использовать методы экскурсионной деятельности. Особо яркие впечатления способно оставить посещение действующего археологического раскопа. В согласии с нормативной базой (Федеральный Закон № 273, ФГОС, СанПИН и др.) и на основе имеющихся экскурсионно-педагогических практик формат экскурсии адаптирован под эти условия.

Ключевыми методами археологической экскурсии выступают словесные методы в сочетании с приёмами локализации и нарастающего интереса; наглядные методы, реализуемые через панорамный показ и детальное наблюдение стратиграфического разреза; практические методы (имитационные раскопки, работа с муляжами); игровые методы (мини-викторина, кейс-задание по атрибуции керамики).

Летом 2025 г. в период исследований стоянки Усть-Базаиха-2 эти методы частично апробированы. У школьников 5-6 классов сформировались представления не только о древней истории края, но и о методах археологического исследования. Отмечен рост интереса к ранним страницам истории региона и профессии историка.

Разработанные методические рекомендации могут быть экстраполированы на другие археологические памятники района, использоваться как средство просвещения в музейной педагогике и дополнительном образовании. Использование подобных разработок способно сократить разрыв между актуальным археологическим знанием и его презентацией широкой общественности.

Раскопки – кратковременно существующий объект показа, который как бы уничтожает сам себя в ходе исследований. В перспективе для сохранения учебного потенциала материалов возможно перенести часть методик в область виртуальной экскурсии.

Подводя итоги, можно сказать, что цель работы - интеграция материалов неолита Усть-Базаихи в историко-краеведческое просвещение школьников в форме экскурсии – достигнута. В ходе исследования установлено, что педагогический потенциал памятников Красноярского археологического района при условии методически грамотного обеспечения становится действенным ресурсом формирования исторического мышления, гражданско-патриотических качеств и профессиональных ориентаций обучающихся. Предложенная модель может служить образцом для внедрения археологического компонента в региональную систему исторического образования и просвещения.

## Список источников и литературы

### Источники:

1. Галухин Л.Л. Краткий научно-технический отчет о выполнении работ по предварительному археологическому обследованию ... в рамках разработки раздела ПД: «Обеспечение сохранности ВОАН «Красноярск. Стоянка Бобровый Лог», «Красноярск. Стоянка Усть-Базаиха-2» и «Красноярск. Стоянка Усть-Лалетина-1» при реализации проекта по строительству объекта «Реконструкция автодороги по ул. Свердловская от ул. Матросова до границы г. Красноярска (с транспортной развязкой ул. Свердловская – ул. Матросова – ул. Семафорная)». – Красноярск, 2014. // Архив ООО «Красноярская геoarхеология», б/н.
2. Карцов В. Г. Дневник раскопок стоянки Усть-Собакинской Красноярского района и округа 1929 года. – Красноярск, 1929. // Научный архив Красноярского краевого краеведческого музея. Ф. 2010. Оп. 1. Д. 672.
3. Макаров Н. П. Неолит и ранний бронзовый век Красноярской лесостепи: автореф. дис. ... канд. ист. наук: 07.00.06. – Кемерово, 1993. – 26 с.
4. Муратов Е. С. Полевой дневник раскопок стоянки Усть-Базаиха-2 в 2025 г. – Красноярск, 2025. // Архив ООО «Красноярская геoarхеология», б/н.
5. Опекунова М. Ю., Голубцов В. А. Отчет о проведении геоморфологических исследований рельефа и рыхлых отложений участка работ при реализации проекта по сохранению выявленного объекта археологического наследия «Красноярск. Стоянка Усть-Базаиха-2» в Свердловском районе г. Красноярска Красноярского края в 2025 году. – Красноярск, 2025. // Архив ООО «Научно-производственное объединение «Археологическое проектирование и изыскания», б/н. – 32 с.
6. Павлов Р. В. Отчет о проведении археологического обследования в г. Красноярске на выявленных объектах археологического наследия

«Ансамбль археологических объектов «Красноярский острог», «Стоянка Усть-Лалетина», «Стоянка Переселенческий пункт», «Поселение остров Татышев-1», «Поселение остров Татышев-2», «Поселение Музейное-2», «Покровский некрополь, XVII–XVIII вв.», «Всехсвятский некрополь», «Стоянка Усть-Базаиха», «Стоянка Бобровый лог». – Красноярск, 2012. // Архив ООО «Красноярская геоархеология», б/н.

7. Письмо Минобрнауки России от 18.08.2017 № 09-1672 «О направлении Методических рекомендаций по уточнению понятия и содержания внеурочной деятельности в рамках реализации основных общеобразовательных программ, в том числе в части проектной деятельности» [Электронный ресурс]. – URL: <https://normativ.kontur.ru/document?moduleId=8&documentId=388169> (дата обращения: 07.04.2026).

8. Письмо Минпросвещения России от 05.07.2022 № ТВ-1290/03 «О направлении методических рекомендаций по организации внеурочной деятельности в рамках реализации обновленных федеральных государственных образовательных стандартов начального общего и основного общего образования» [Электронный ресурс]. – URL: <https://normativ.kontur.ru/document?moduleId=8&documentId=428314> (дата обращения: 07.04.2026).

9. Савин А. П. Формирование интереса старшеклассников к научно-поисковой деятельности (на материале археологической экспедиции): автореф. дис. ... канд. пед. наук. – Красноярск, 1993. – 20 с.

10. Санитарные правила СП 2.4.3648-20 «Санитарно-эпидемиологические требования к организациям воспитания и обучения, отдыха и оздоровления детей и молодежи» (утв. постановлением Главного государственного санитарного врача РФ от 28.09.2020 № 28, ред. от 24.12.2025) [Электронный ресурс]. – URL: <https://base.garant.ru/75093644/> (дата обращения: 07.04.2026).

11. Указ Президента Российской Федерации от 08.05.2024 № 314 «Об утверждении Основ государственной политики Российской Федерации в области исторического просвещения» [Электронный ресурс]. – URL: <http://www.kremlin.ru/acts/bank/50534> (дата обращения: 07.04.2026).

12. Федеральный государственный образовательный стандарт основного общего образования (утв. приказом Минпросвещения России от 31.05.2021 № 287, ред. от 18.06.2025) [Электронный ресурс]. – URL: <https://fgos.ru/> (дата обращения: 07.04.2026).

13. Федеральный закон от 29.12.2012 № 273-ФЗ «Об образовании в Российской Федерации» [Электронный ресурс] – URL: [https://www.consultant.ru/document/cons\\_doc\\_LAW\\_140174/](https://www.consultant.ru/document/cons_doc_LAW_140174/) (дата обращения: 14.04.2026).

#### Литература:

1. Акимова Е. В. Палеолит Красноярского археологического района (XX век: итоги и перспективы исследований) // Древности Приенисейской Сибири: сборник научных трудов. – Вып. 2. – Красноярск: Красноярский государственный педагогический университет им. В.П. Астафьева, 2003. – С. 5–17.

2. Антоненко О. В., Безруких В. А., Авдеева Е. В., Назарова Э. И., Кисленко А. М. Особенности ландшафтов города Красноярска как геолого-геоморфологическая основа для градостроительства // Хвойные бореальной зоны. – 2017. – Т. 35, № 1–2. – С. 15–20.

3. Ауэрбах Н. К. Первый период археологической деятельности И. Т. Савенкова // Ежегодник Государственного музея им. Н. М. Мартыанова в г. Минусинске. – Т. VI, вып. 2 (1928). – Минусинск, 1929. – С. 165–185.

4. Безруких В. А., Кириллов М. В. Физическая география Красноярского края и Республики Хакасия: учебное пособие. – Красноярск: Красноярское книжное издательство, 1993. – 192 с.

5. Бердников И. М. Ключевые аспекты историко-культурных процессов на юге Средней Сибири в эпоху неолита (по материалам керамических комплексов) // Известия Иркутского государственного университета. Серия: Геоархеология. Этнология. Антропология. – 2013. – № 1. – С. 203–229.

6. Бердникова Н. Е., Воробьева Г. А., Бердников И. М. Проблемы интерпретации многослойных геоархеологических объектов: мультислойчатость, макрослоистость и культурный слой // Известия Иркутского государственного университета. Серия: Геоархеология. Этнология. Антропология. – 2022. – Т. 42. – С. 5–22.

7. Бирюлева К. В., Ишутина П. В. Археологическое наследие в сознании молодежи г. Красноярск // Молодёжь и наука: сборник материалов VI Всероссийской научно-технической конференции студентов, аспирантов и молодых учёных [Электронный ресурс]. – Красноярск: Сибирский федеральный университет, 2011. – Режим доступа: <http://conf.sfu-kras.ru/sites/mn2010/section7.html> (дата обращения: 07.04.2026). – С. 3.

8. Бирюлева К. В., Мандрыка П. В., Сенотрусова П. О. и др. Поселение Айканка в Красноярской лесостепи // Древности Приенисейской Сибири: сборник научных трудов. – Вып. XI. – Красноярск: Сибирский федеральный университет, 2023. – С. 95–109.

9. Бобров В. В., Савельев Н. А., Тимощенко А. А. О культурной принадлежности неолитических комплексов Канско-Рыбинской котловины и Красноярской лесостепи // ESSE QUAM VIDERI: к 80-летию Германа Ивановича Медведева. – Иркутск: Издательство Иркутского государственного университета, 2016. – С. 328–338.

10. Бурлакова Г. В. Экскурсия как средство внеурочной деятельности: единство формы и содержания // Концепт. – 2014. – № 11. – С. 1–6.

11. Бухаров А. О., Ротанова Г. А. Экскурсионная работа как средство формирования историко-краеведческих компетенций // Современная наука:

актуальные проблемы теории и практики. Серия: Гуманитарные науки. – 2012. – № 3. – С. 60–62.

12. Вдовин А. С., Макаров Н. П. Музей, школа, вуз (к истории педагогической археологии в Красноярске) // Ученые записки музея-заповедника «Томская Писаница». – 2023. – № 17. – С. 177–188.

13. Вдовин А. С., Макаров Н. П., Майзик Е. И. Жизненные маршруты Ивана Тимофеевича Савенкова. – Красноярск: ООО Издательство «Офсет», 2022. – 248 с.

14. Вдовин А. С., Макаров Н. П., Фокин С. М. «Не прибегая к схеме Петри, исходящей из находок на Улан-Хаде»: к истории изучения многослойной Бирюсинской стоянки (по материалам Красноярского краевого краеведческого музея) // Известия Иркутского государственного университета. Серия: Геоархеология. Этнология. Антропология. – 2022б. – Т. 42. – С. 67–91.

15. Виноградова Е. А. Комплексный анализ культурного слоя: проблемы микростратиграфии (по материалам верхнепалеолитической стоянки Каменная Балка II): автореф. дис. ... канд. ист. наук. – Москва, 2005. – 24 с.

16. Водясов Е. В. Археологическое наследие в современном общественном сознании жителей Томска // Сибирские исторические исследования. – 2015. – № 2. – С. 66–72.

17. Грязнов М. П., Максименков Г. А. Задачи и итоги работ Иркутской экспедиции // Древности Байкала: сборник научных трудов / отв. ред. В. М. Массон. – Иркутск: Издательство Иркутского университета, 1992. – С. 5–13.

18. Гурулёв Д. А. Неолитические памятники Красноярского археологического района с усть-бельской керамикой: новые материалы и данные радиоуглеродного датирования // Теория и практика археологических исследований. – 2025. – Т. 37, № 1. – С. 24–45.

19. Добрина Н. А. Экскурсоведение [Электронный ресурс]: учебное пособие. – 3-е изд., стер. – М.: ФЛИНТА, 2013. – 288 с.

20. Емельянов Б. В. Экскурсоведение. – М.: Советский спорт, 2007. – 216 с.
21. Ермагамбетова А. Н., Касенова А. Д. Педагогическая археология как методика повышения интереса и эффективности у учащихся на уроках истории // *Endless light in science*. – 2024. – С. 2.
22. Карцов В. Г. Материалы к археологии Красноярского района. – Красноярск, 1929.
23. Кириллов М. В., Матушанская П. Г., Тихонова С. П. География Красноярского края: учебное пособие. – Красноярск: Книжное издательство, 1970. – 174 с.
24. Коваль В. Ю. Первичная фиксация массового керамического материала (на памятниках эпохи Средневековья и раннего железного века лесной зоны Восточной Европы). – М.: Институт археологии РАН, 2016. – 128 с. – (Методика полевых археологических исследований; вып. 9).
25. Лобанов И. А., Калущкая Е. К., Французова О. А. Историческое просвещение в школе и его методическое обеспечение // *Преподавание истории и обществознания в школе*. – 2024. – № 5. – С. 22–29.
26. Макаров Н. П. Керамика посольского типа в Байкальской и Средней Сибири // *Древние культуры Монголии и Байкальской Сибири: материалы III международной научной конференции (Улан-Батор, 5–9 сентября 2012 г.)*. – Вып. 3. – Улан-Батор: Издательство Монгольского государственного университета, 2012. – С. 67–72.
27. Макаров Н. П. Хронология и периодизация эпохи неолита и бронзы Красноярской лесостепи // *Известия лаборатории древних технологий*. – 2005. – № 3. – С. 149–171.
28. Макаров Н. П., Баташев М. С., Грачев И. А., Паульс Е. Д., Тарасов А. Ю., Фокин С. М. Исследования стоянки Мостовое // *Этноистория и археология Северной Азии: теория, методология и практика исследования: сборник научных трудов / под ред. А. В. Харинского*. – Иркутск: Издательство Иркутского государственного технического университета, 2007. – С. 77–80.

29. Макаров Н. П., Вадецкая Э. Б., Максименков Г. А. Научное наследие исследователей и археологические коллекции Красноярского музея // Археологические вести. – Санкт-Петербург, 2022. – № 34. – С. 332–339.
30. Макаров Н. П., Мандрыка П. В. Организация и работа археологических клубов по месту жительства // Вопросы методики школьных археологических кружков. – Новосибирск, 1990. – С. 46–49.
31. Макаров Н. П. К истории комплектования, изучения и экспонирования археологических коллекций // Век подвижничества. – Красноярск: Красноярское книжное издательство, 1989. – С. 131–189.
32. Максименков Г. А. Неолит Енисея // Материалы по древней истории Сибири (макет I тома «Истории Сибири») / ред. А. П. Окладников. – Улан-Удэ, 1964. – С. 147–155.
33. Максименков Г. А. Усть-Собакинская стоянка и ее значение для изучения древней истории района Красноярска // Сибирский археологический сборник / отв. ред. А. П. Окладников. – Новосибирск: Наука, Сибирское отделение, 1966. – С. 77–83. – (Материалы по истории Сибири: Древняя Сибирь; вып. 2).
34. Mandryka P. V., Poshekhonova O. E., Biryuleva K. V., Maksimovich L. A., Sleptsova A. V., Gurulev D. A. The Neolithic burial of a child from the Krasnoyarsk region // Журнал Сибирского федерального университета. Гуманитарные науки. – 2021. – № 1. – С. 69–84.
35. Милованова М. П. Педагогическая археология как форма популяризации археологической науки // Археология евразийских степей. – 2021. – № 6. – С. 148–155.
36. Мишура Д. Р. Пространственная организация неолитических стоянок Среднего Енисея: по материалам раскопок Усть-Базаихи-2 // Актуальная археология 8: материалы всероссийской научной конференции молодых ученых (Санкт-Петербург, 6–9 апреля 2026 г.). – СПб.: Институт истории материальной культуры РАН, 2026. – С. 58–60.

37. Окладников А. П. Неолит и бронзовый век Прибайкалья: историко-археологическое исследование. – М.; Л.: Наука, 1950. – 412 с.
38. Окладников А. П. Неолитические погребения на Афонтовой горе // Краткие сообщения Института истории материальной культуры. – 1949. – Вып. 25. – С. 7–13.
39. Погудин В. А., Дроздов Н. И. Археологические местонахождения Красноярского археологического района // Памятники истории и культуры Красноярского края. – Вып. 1. – Красноярск: Красноярское книжное издательство, 1989. – С. 235–260.
40. Русских В. И. Педагогическая археология // Молодой ученый. – 2021. – № 4 (346). – С. 362–364.
41. Савенков И. Т. К разведочным материалам по археологии среднего течения Енисея // Известия Восточно-Сибирского отдела Императорского Русского географического общества. – Иркутск, 1886. – Т. XVII, № 3–4. – С. 26–105.
42. Савенков И. Т. Об останках эпохи неолита, найденных в Енисейской губернии (Восточная Сибирь) на берегу Енисея, около устьев рек Базаихи и Чадобец // Древности Приенисейской Сибири: сборник научных трудов. – Вып. 2. – Красноярск: РИО КГПУ, 2003. – С. 87–90.
43. Смоляк А. Р. «Педагогическая археология» и ее понятийный аппарат в образовательном пространстве // Российский психологический журнал. – 2007. – Т. 4, № 3. – С. 74–77.
44. Соколова Н. Б., Бердников И. М. Погребальные комплексы Байкало-Енисейской Сибири с неопределенной культурно-хронологической принадлежностью: анализ и корректировка базы данных // Известия Иркутского государственного университета. Серия: Геоархеология. Этнология. Антропология. – 2022. – Т. 40. – С. 12–25.
45. Сухарева Л. М. Экскурсионная деятельность: педагогический аспект // Вопросы территориального развития. – 2016. – № 5 (35). – С. 1–10.

46. Тимощенко А. А. Хронология и периодизация каменного века Канско-Рыбинской котловины // Известия Иркутского государственного университета. Серия «Геоархеология. Этнология. Антропология». – 2014. – Т. 10. – С. 27–49.

47. Уланов И. В., Макаров Н. П., Уланова А. В. Неолитическая керамика посольского и усть-бельского типов из окрестностей г. Красноярск в фондах Красноярского краевого краеведческого музея // Известия Иркутского государственного университета. Серия: Геоархеология. Этнология. Антропология. – 2022. – Т. 41. – С. 92–103.

48. Цейтлин С. М. Геология палеолита Северной Азии. – М.: Наука, 1979. – 288 с.

## Приложения

### Приложение № 1. Материалы исследований памятников Усть-Базаихи

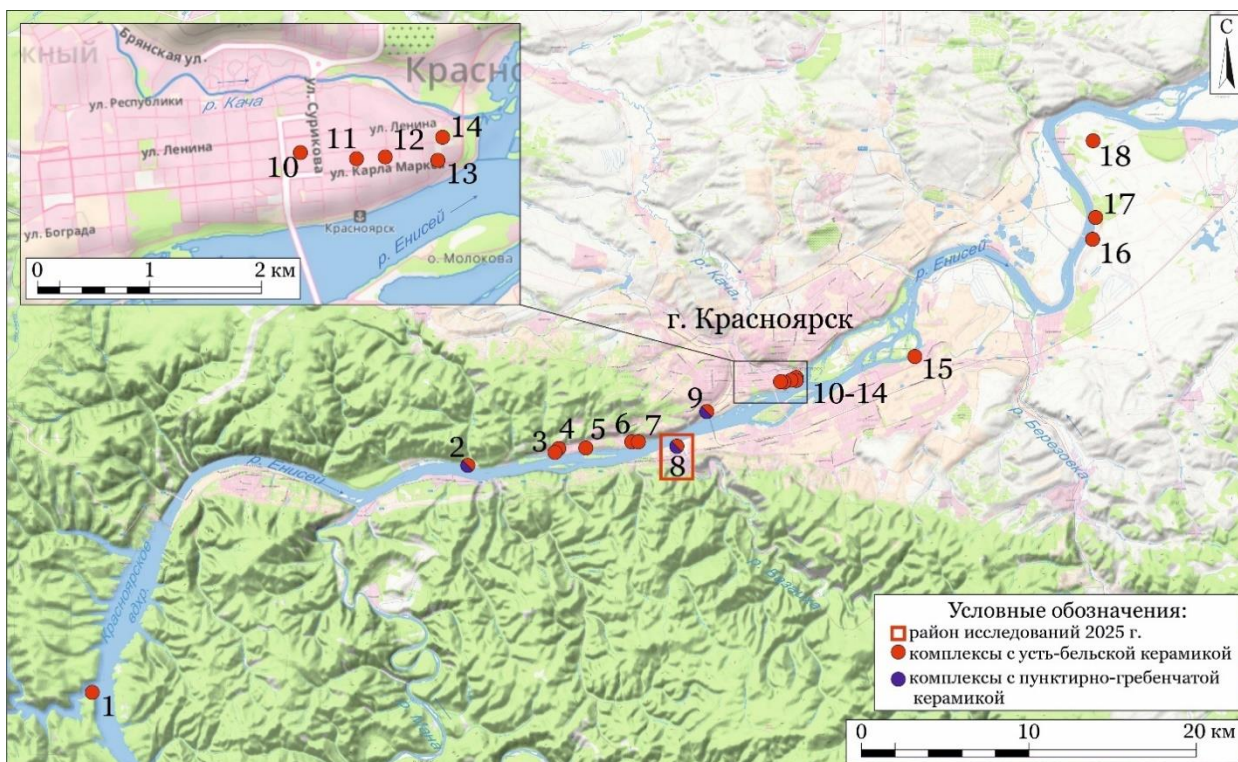


Рис. 1. Неолитические памятники Красноярского археологического района  
(по: Гурулёв, 2025, с изменениями)

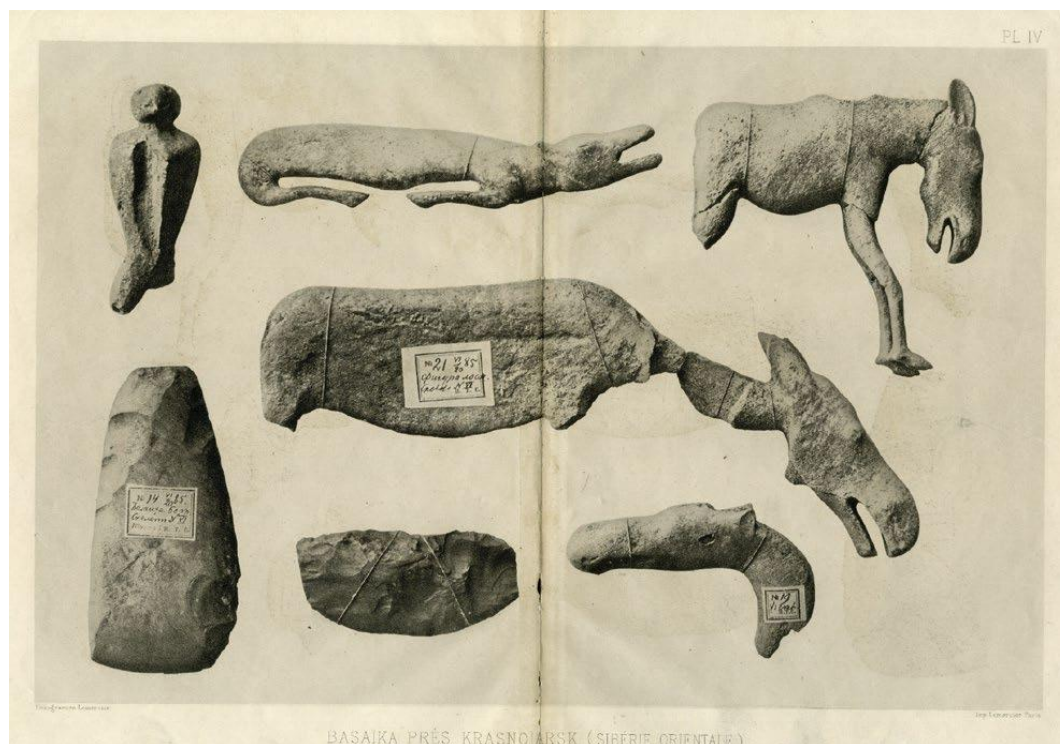


Рис. 2. Артефакты, обнаруженные И. Т. Савенковым. (по: де Бай, 1894).

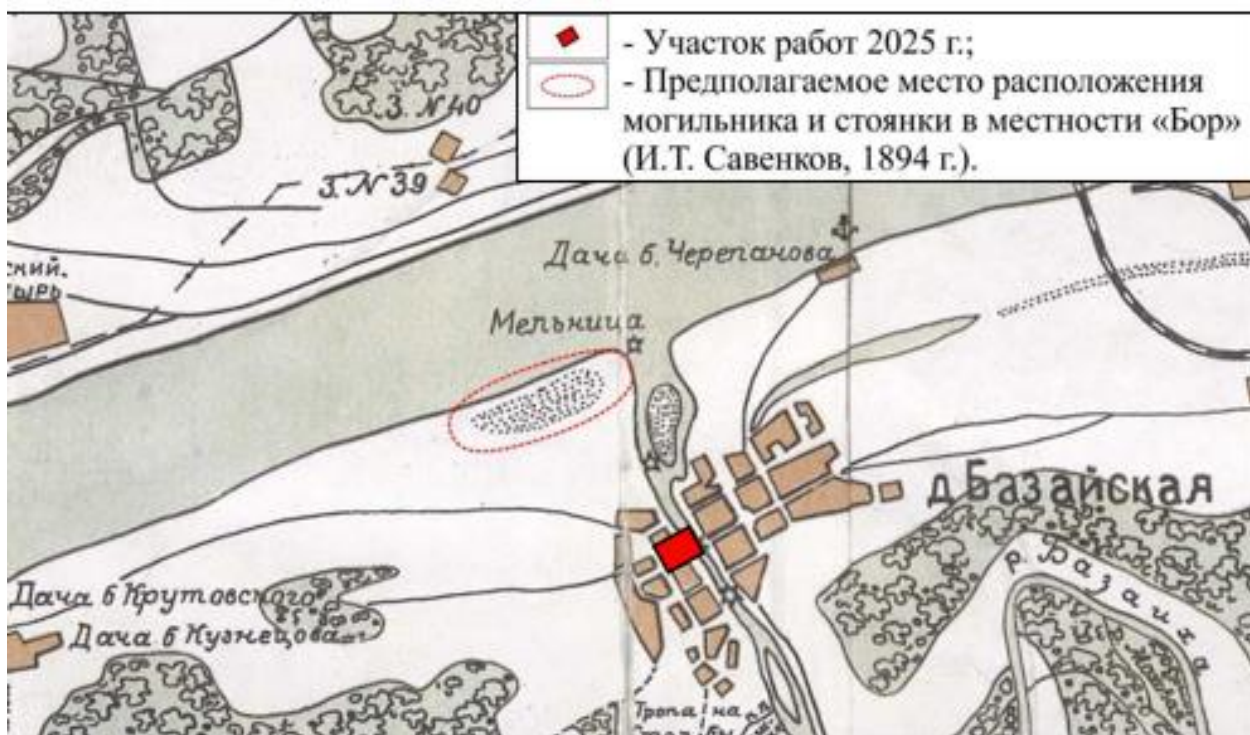


Рис. 3. Предполагаемое место размещения могильник в местности «Бор» на исторической карте

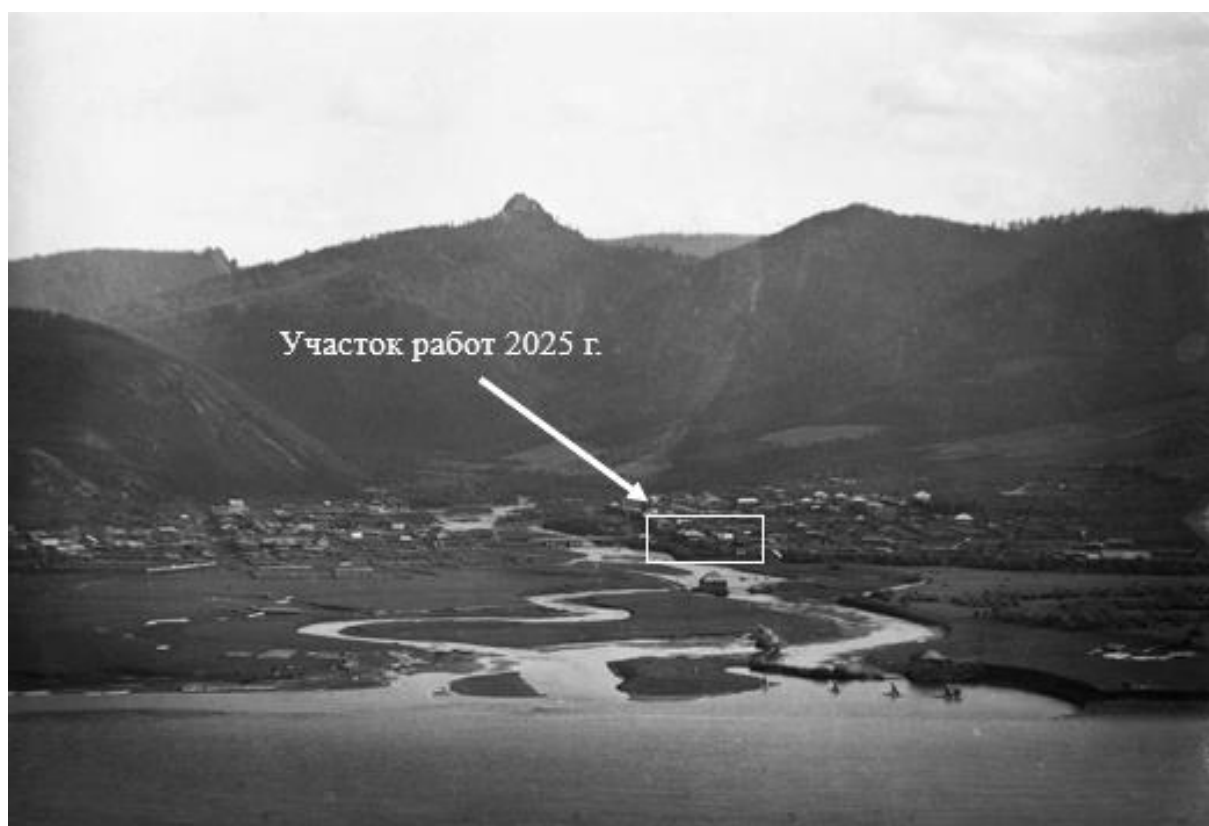


Рис. 4. Вид на долину р. Базаихи. Конец XIX в. (из фондов КККМ)

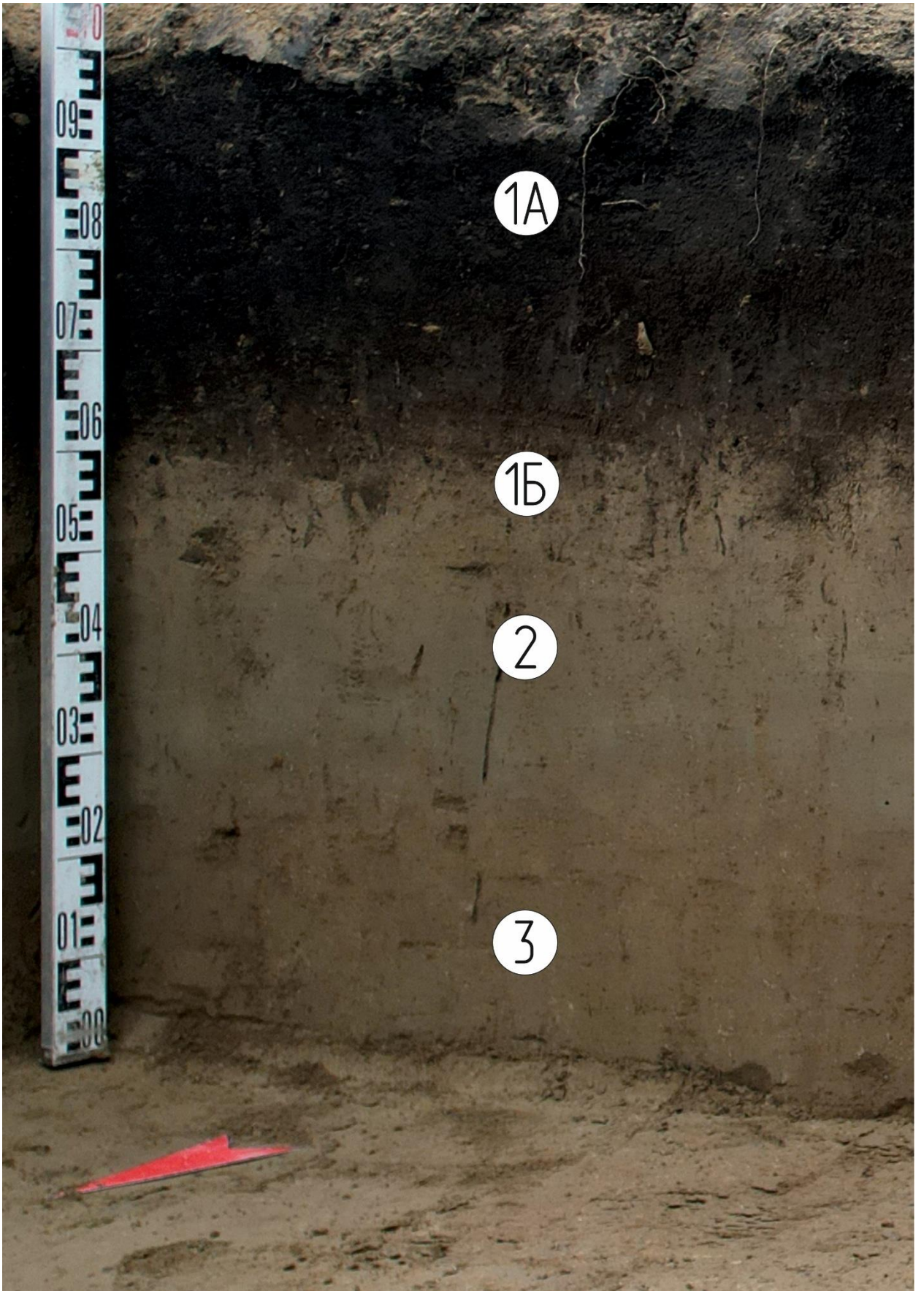


Рис. 5. Стратиграфический профиль стоянки Усть-Базаиха-2.

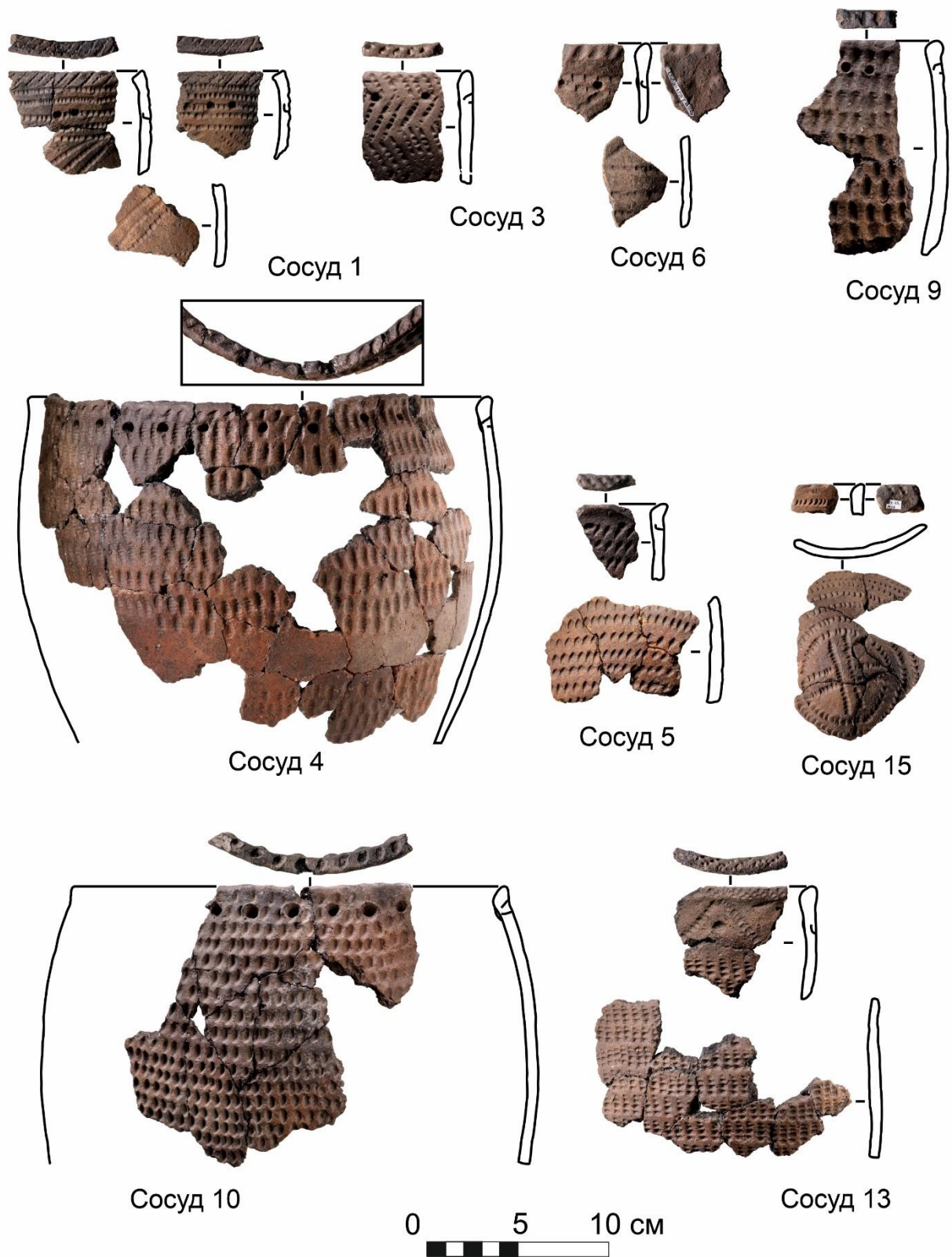


Рис. 6. Усть-бельские сосуды, обнаруженные при раскопках стоянки Усть-Базаиха-2

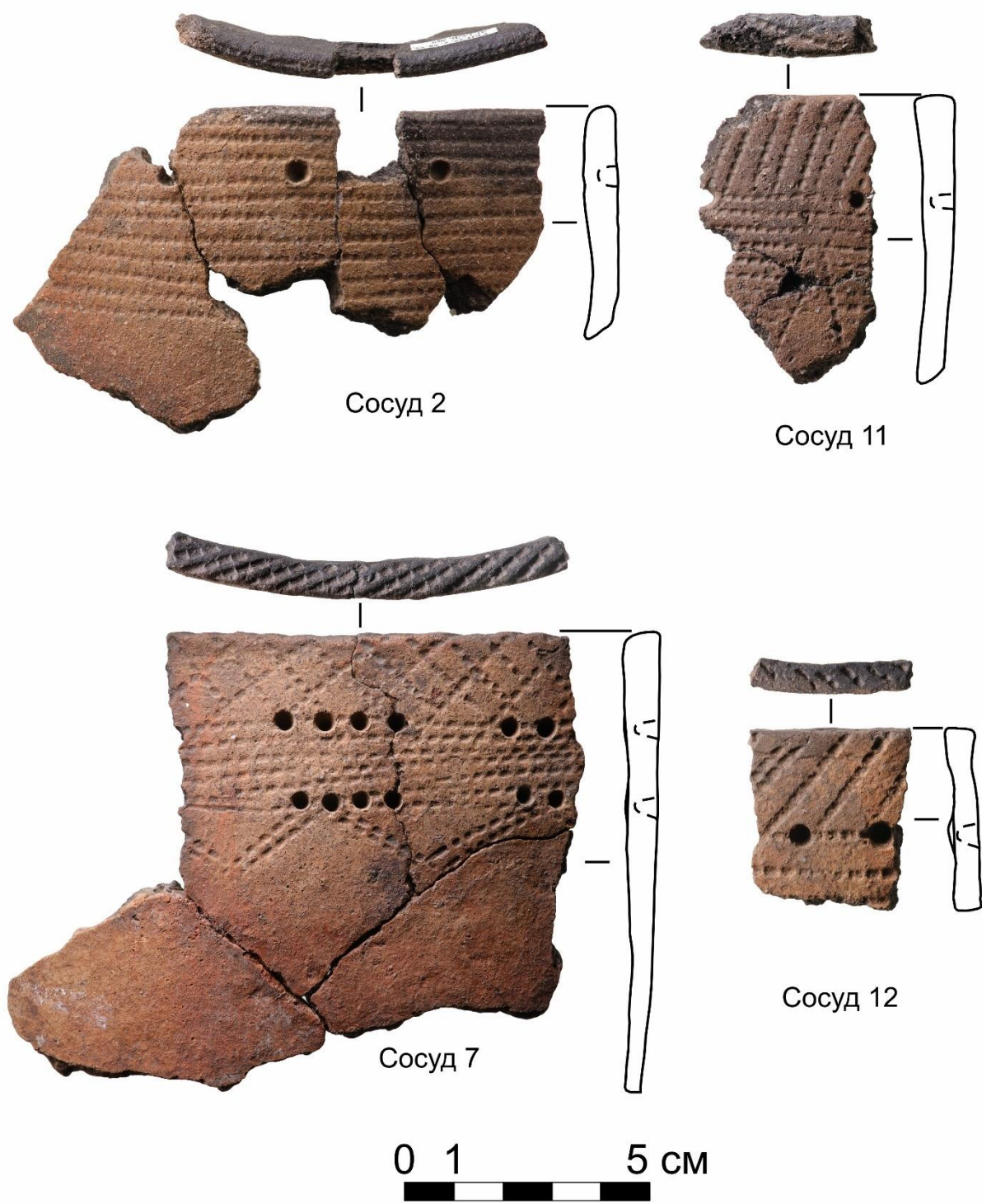


Рис. 7. Пунктирно-гребенчатые сосуды, обнаруженные при раскопках стоянки Усть-Базаиха-2

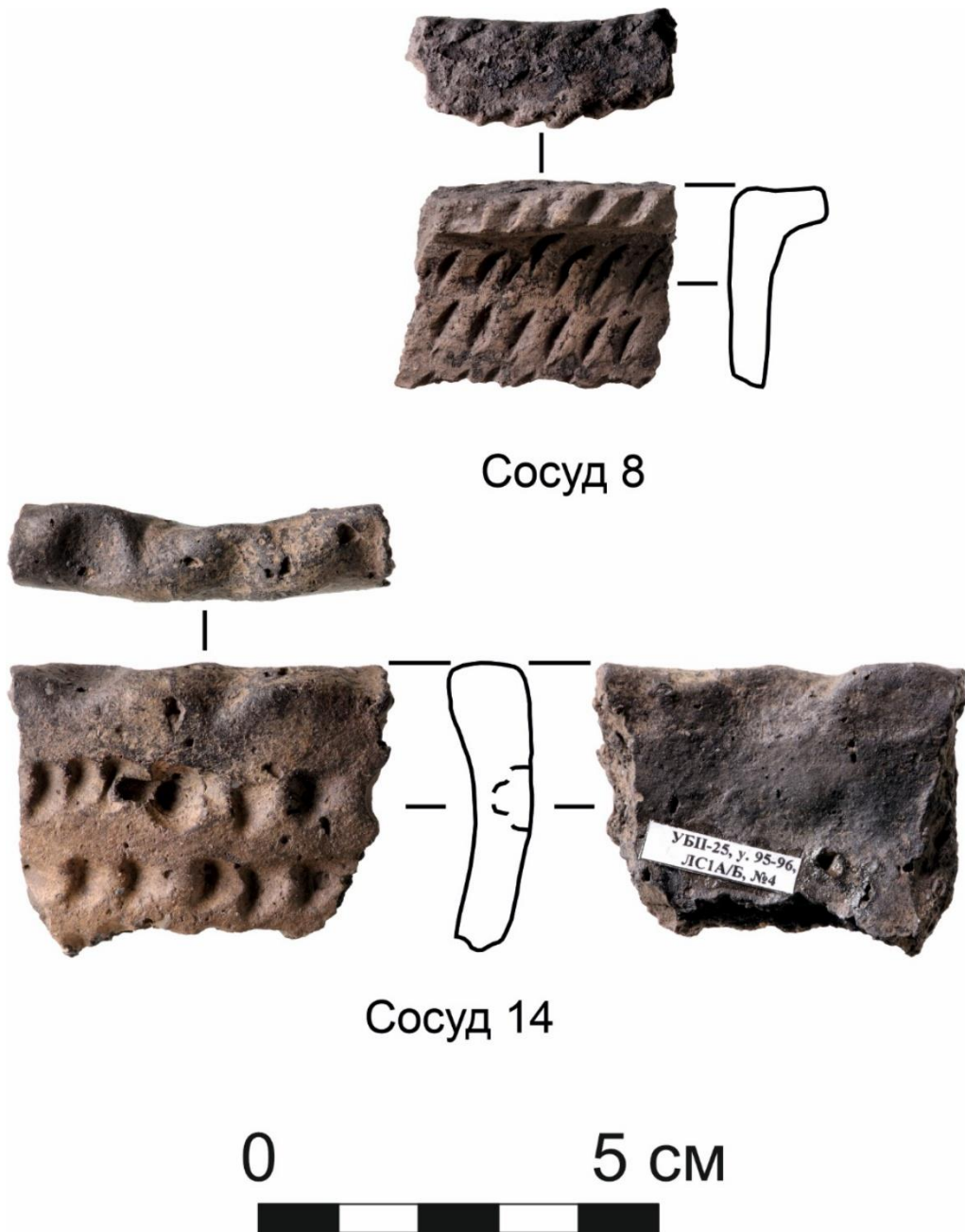


Рис. 8. Сосуды металлических эпох, обнаруженные при раскопках стоянки  
Усть-Базаиха-2

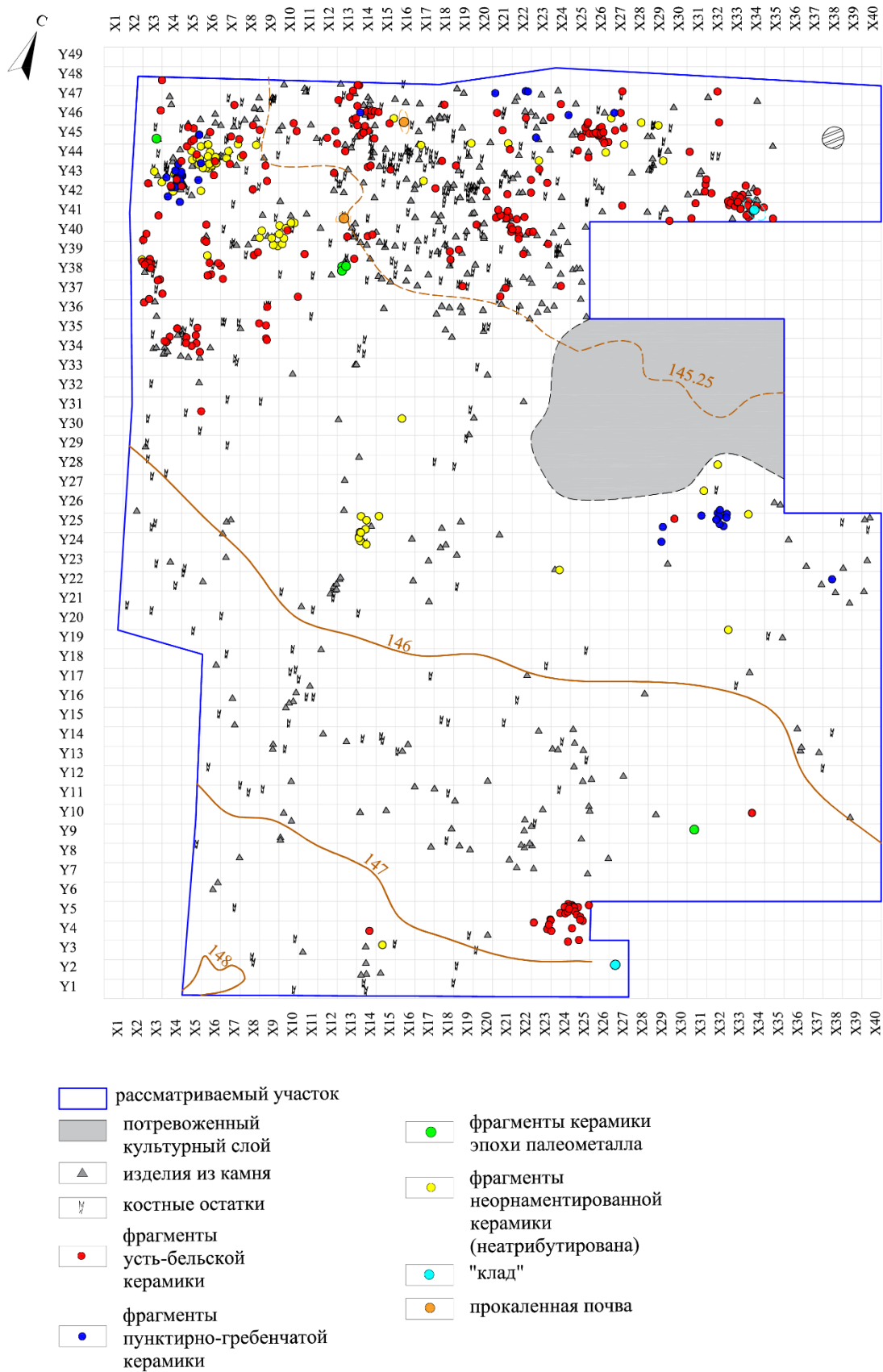


Рис. 9. План находок первого культурного слоя стоянки Усть-Базаиха-2

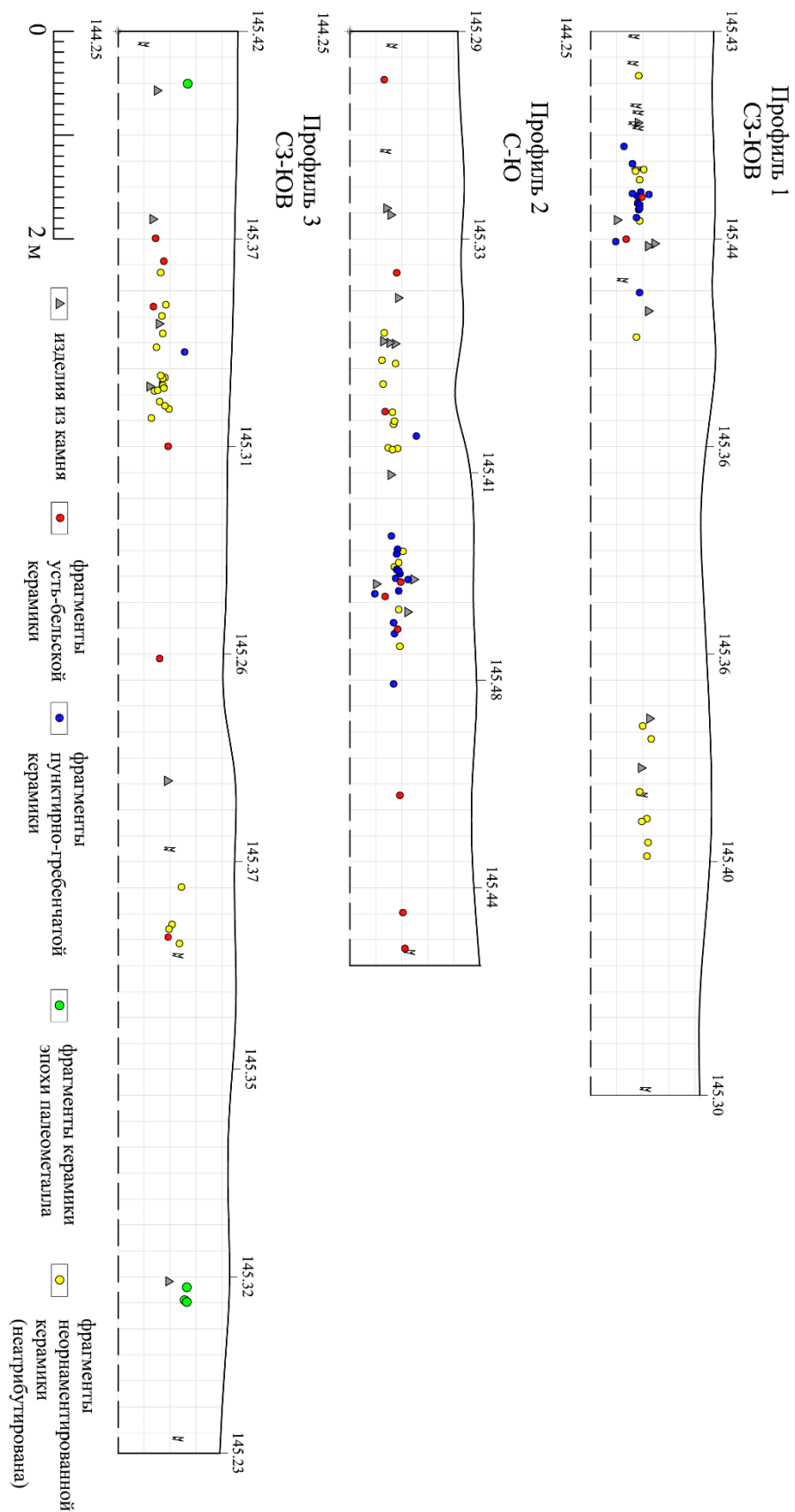


Рис. 10 Профиля 1-3, иллюстрирующие пространственные взаимоотношения усть-бельской и пунктирно-гребенчатой керамики.

Приложение № 2. Технологическая карта экскурсии «Красноярск шесть тысяч лет назад»

Участки перемещения по маршруту	Объекты показа	Продолжительность (мин)	Основное содержание информации	Указания по организации	Методические указания
<p>Место сбора группы. Инструктаж. Вводное слово (ост. «Базаиха»)</p>	<p>Вид на долину р. Базаихи и р. Енисей (мост через р. Базаиху)</p>	<p>10–12</p>	<p>Тема 1. Вводное слово. Что такое неолит? Почему этот период важен для понимания истории человечества? Краткая характеристика Красноярского археологического района как контактной зоны двух великих культурных миров – западносибирского и прибайкальского. Тема 2. Устье Базаихи в древности:</p>	<p>1. Группу выстроить лицом к долине. 2. Провести инструктаж по ТБ. 3. Обозначить маршрут и регламент.</p>	<p>Применить приём панорамного показа. При рассказе о природе устья использовать приём локализации исторических событий. Задать эвристический вопрос: «Почему именно здесь люди жили тысячи лет?».</p>

Участки перемещения по маршруту	Объекты показа	Продолжительность (мин)	Основное содержание информации	Указания по организации	Методические указания
			природные условия, которые привлекали сюда охотников-собирателей эпохи среднего и позднего неолита (V–III тыс. до н. э.).		
Движение к раскопу Усть-Базаиха-2 (~400 м)	Береговая терраса. Вид на раскоп	5	Тема 3. История открытия памятников устья Базаихи: И. Т. Савенков (1883–1885 гг.) – первый исследователь; дальнейшие работы Н. К. Ауэрбаха, А. Ф. Каткова, А. П. Окладникова; современный этап – исследования Р. В.	Вести рассказ в движении, останавливаясь у смотровых точек.	Использовать приём нарастающего интереса: «Больше 140 лет назад человек, шедший этим же путём, сделал открытие, которое изменило наши представления о древней истории Красноярска...».

Участки перемещения по маршруту	Объекты показа	Продолжительность (мин)	Основное содержание информации	Указания по организации	Методические указания
			Павлова (2012), Л. Л. Галухина (2014), крупномасштабные раскопки 2025 г.		
Раскоп стоянки Усть-Базаиха-2	Стратиграфический разрез. Культурный слой 1. Структуры обитания	25–30	Тема 4. Как работают современные археологи? Открытый лист, состав экспедиции, тахеометрическая съёмка, стратиграфия, культурный слой, «компрессионный горизонт». Разъяснение того, что такое микростратиграфия и планиграфия.	1. Группу поставить вдоль бровки раскопа. 2. Не допускать хождения по нераскопаным участкам. 3. При рассказе указывать на конкретные элементы разреза.	Приём детального наблюдения объекта. Приём зрительной реконструкции: «Представьте: здесь, на берегу, группа охотников разжигает костёр...». Приём вопросов-ответов: предложить учащимся угадать, чем заполнена яма с костями. Использовать приём движения: обойти раскоп по периметру.

Участки перемещения по маршруту	Объекты показа	Продолжительность (мин)	Основное содержание информации	Указания по организации	Методические указания
			<p>Тема 5. Что видно в разрезе? Объяснение литологической колонки: от современной почвы до плейстоценовых отложений. Культурный слой 1 (голоцен, неолит). Культурный слой 2 (верхний палеолит, ~14 тыс. л. н.). Тема 6. Структуры обитания: кострища, клады каменной индустрии – свидетельства кратковременных</p>		

Участки перемещения по маршруту	Объекты показа	Продолжительность (мин)	Основное содержание информации	Указания по организации	Методические указания
			посещений охотников.		
Полевая камеральная зона	<p>Артефакты культурного слоя 1: керамика, орудия, кости.</p> <p>Иллюстративный материал (прорисовки, историческая карта)</p>	20–25	<p>Тема 7. Что рассказывает керамика? Два типа сосудов: устьбельская (средний неолит) и пунктирно-гребенчатая (поздний неолит). Особенности орнамента, техники нанесения. Тема 8. Охотники каменного века: каменный инвентарь (наконечники стрел, скребки, бифасы,</p>	<p>1. Расположить группу полукругом перед столом с материалом. 2. Обеспечить очерёдность при передаче предметов. 3. Хрупкие образцы – только для зрительного показа.</p>	<p>Приём характеристики и описания при показе каждого типа орудий и керамики. Приём зрительного анализа: рассмотреть орнамент под лупой. Приём соучастия: дать в руки каменный наконечник. Приём персонификации: «Представьте этого человека – резчика по кости или шамана...». Приём сравнения с другими неолитическими захоронениями.</p>

Участки перемещения по маршруту	Объекты показа	Продолжительность (мин)	Основное содержание информации	Указания по организации	Методические указания
			<p>нуклеусы),            костяные изделия.            Хозяйство и образ жизни. Тема 9.            Погребальный обряд неолита.            Могильник «Бор»: открытие Савенкова, типы погребений, уникальная костяная пластика, использование охры и огня.</p>		
<p>Участок имитационных раскопок</p>	<p>Подготовленный участок, заранее заложенные муляжи артефактов</p>	<p>20-25</p>	<p>Тема 10.            Имитационные раскопки.            Инструктаж.            Деление на группы.            Работа с планом</p>	<p>1. Заранее подготовить участок с муляжами (глубина залегания 5–15</p>	<p>Приём инструктажа.            Ролевое включение: «Сегодня каждый из вас – археолог». Приём группового выполнения задания. Обсуждение</p>

Участки перемещения по маршруту	Объекты показа	Продолжительность (мин)	Основное содержание информации	Указания по организации	Методические указания
			участка, совком, кистью, полевым дневником. Поиск муляжей, фиксация местоположения на плане, идентификация. Обсуждение находок, сопоставление с подлинными артефактами.	см). 2. Раздать инвентарь: план с сеткой квадратов, совки, кисти, пакетики, дневник. 3. Разделить на группы по 3–4 человека. 4. Экскурсовод обходит группы, помогает, направляет.	результатов: сравнение найденных муляжей с ранее показанными подлинными образцами. Формирование первичных навыков фиксации и классификации.
Место сбора группы. Заключение	–	8–10	Подведение итогов. Краткое обобщение: что узнали, что увидели, что удивило. Ответы на	Собрать группу. Провести мини-викторину в	Использовать приём убывающего интереса: самые неожиданные факты приберечь для

<b>Участки перемещения по маршруту</b>	<b>Объекты показа</b>	<b>Продолжительность (мин)</b>	<b>Основное содержание информации</b>	<b>Указания по организации</b>	<b>Методические указания</b>
			<p>вопросы учащихся.  Мини-викторина (5–7 вопросов, устные).  Рекомендации для самостоятельного изучения темы.</p>	<p>формате вопрос – быстрый ответ.</p>	<p>викторины. Обратная связь: устный опрос.</p>

### **Вступительное слово**

Ребята, место, в которое мы сегодня пришли, находится в черте нашего города, но все же перенесёт нас на шесть тысяч лет назад. Устье реки Базаихи – один из самых насыщенных историей уголков Красноярска. Именно здесь в 1883 году красноярский учёный Иван Тимофеевич Савенков сделал важное открытие: он обнаружил стоянку и могильник эпохи неолита – последней эпохи в истории каменного века. Это остатки жизни тех людей, которые жили здесь ещё до появления металла, до возникновения письменности, до всех великих цивилизаций Древнего мира.

Сегодня мы увидим продолжение этой истории. Прямо перед нами работает настоящая археологическая экспедиция. Учёные изучают стоянку Усть-Базаиха-2 – место, где охотники каменного века разбивали лагерь снова и снова на протяжении двух тысяч лет. Мы посмотрим, как это выглядит изнутри, в буквальном смысле слова: в разрезе земли видны слои, которые хранят следы жизни людей. И, что редкость, некоторые из этих находок вы сможете поддержать в руках.

Маршрут сегодня несложный. Просьба не отставать, не выходить за ограждения раскопа и не трогать незафиксированные предметы, ведь каждый из них содержит научную информацию, которую можно разрушить одним неосторожным движением.

### **Основная часть**

*Тема 1–2. Вводный рассказ у смотровой точки*

*(Группа выстроена лицом к долине Базаихи и Енисея. Экскурсовод указывает на рельеф. В этот момент активно используются словесные*

*методы (эвристическая беседа) и наглядный метод с приёмом панорамного показа)*

Посмотрите вниз. Видите, как Базаиха впадает в Енисей? Это место не случайно стало одним из самых богатых памятниками в окрестностях Красноярска. Представьте на минуту: перед вами не промышленные постройки и не набережная, а открытый берег с зарослями, рыбные места, охотничьи угодья. Именно здесь, на этих террасах, шесть тысяч лет назад ставили лагерь охотники-собиратели эпохи неолита *(Применён приём зрительной реконструкции, позволяющий воссоздать облик древнего ландшафта)*

Неолит, или «новый каменный век» – это время, когда человек научился делать керамическую посуду, шлифовать каменные орудия, когда появились первые признаки оседлости. В нашем регионе неолит охватывает примерно V-III тысячелетия до нашей эры. Это промежуток в целых две тысячи лет! Красноярский археологический район – уникальное место. Здесь так или иначе встречались две культурные традиции – западносибирская и прибайкальская. Это видно по керамике, орудиям, в погребальных обрядах. Устье Базаихи тоже иллюстрирует эти связи. *(Приём локализации исторических событий: рассказ о культурах привязан к конкретному ландшафту)*

### *Тема 3. История открытия у раскопа*

*(Группа движется к раскопу. Рассказ ведётся в движении. Используется приём нарастающего интереса, чтобы удерживать внимание)*

Первым эти места изучил Иван Тимофеевич Савенков, известный педагог и учёный. А еще немного-немало актер, шахматист, спортсмен. В 1883 году он начал раскопки на песчаном холме в местности «Бор» в 200 метрах от устья Базаихи. Здесь и ранее находили древние каменные артефакты. Однако

Иван Тимофеевич обнаружил то, чего никто не ожидал – шесть погребений эпохи неолита. Среди находок были каменные орудия, костяные изделия, а в одном погребении уникальные костяные фигурки животных. Это погребение, по всей видимости, принадлежало особому человеку, возможно, шаману или искусному резчику *(Начинает работать приём персонификации, связывая артефакты с конкретной личностью)*

Савенков описал всё это в научных публикациях. Потом были другие исследователи, Ауэрбах, Катков, великий Окладников, который подтвердил: «Конечно, это неолит! Аналоги есть на Ангаре и Байкале». В 2012–2014 годах памятник обследовали снова и выяснили, что большая часть дюны, где находился могильник, уничтожена при строительстве. Но остался другой участок, тот, который вы сейчас видите перед собой. Раскоп 2025 года – продолжение той самой истории, начатой Савенковым уже 140 лет назад.

#### *Тема 4–6. Объяснение у раскопа*

*(Группа стоит вдоль бровки раскопа. Экскурсовод указывает на разрез. Центральными становятся наглядные методы с приёмами детального наблюдения объекта, зрительной реконструкции и вопросно-ответного взаимодействия)*

Смотрите на стенку раскопа – это называется стратиграфический разрез. Видите, как земля делится на слои разного цвета и структуры? *(Приём детального наблюдения: фиксация внимания на деталях разреза)* Сверху залегает современная почва, потом – погребенная почва с находками эпохи неолита, ниже – уже совсем другие, более древние отложения. Это история планеты и человека, каждый литологический слой – новая страница в этой большой хронологии.

Тёмный слой в верхней части – культурный слой 1. Именно здесь найдены керамика, каменные орудия, кости животных, всё, что люди неолита оставили здесь когда-то. Обратите внимание, что слои переходят друг в друга

плавно. Это говорит о том, что материал разных эпох «сжался» в один горизонт. Такое в археологии называют «компрессионным слоем». Чтобы разобраться, что к какому времени относится, применяют пространственный анализ: смотрят, где именно в плане и при построении микропрофилей лежат те или иные артефакты (*Приём объяснения раскрывает сущность сложного понятия «компрессионный горизонт»*).

Глубже идут отложения позднего плейстоцена, примерно 14 тысяч лет назад. Здесь обитали уже совсем другие люди, люди эпохи верхнего палеолита. Сегодня нас интересует то, что сверху, то есть неолит.

#### *Тема 7–8. Камеральная зона*

*(Группа у стола с артефактами. Практические и игровые методы выходят на первый план: приёмы характеристики и описания, зрительного анализа, соучастия, а также мини-задание)*

Мы видим следы жизни охотников неолита. Начнём с керамики. (*Показывает фрагменты*). Этот фрагмент относится к усть-бельскому типу, на что указывает орнамент. Видите эти ряды оттисков? Это гусеничный штамп. А под венчиком есть ямки. Такая посуда делалась примерно в середине V тысячелетия до нашей эры. Люди, которые её лепили, поддерживали связи с населением Приангарья. Мы знаем это потому, что аналогичная керамика найдена на Байкале.

А вот другой тип, пунктирно-гребенчатый. (*Показывает*. Более поздний (IV–III тысячелетие). Орнамент нанесён только в верхней части сосуда, техника иная. Это уже другое население. Или другой «тренд»? Вопрос остаётся открытым. Однако связи с Приангарьем и Прибайкальем не потерялись и в этот период.

Теперь смотрите на каменные орудия. Это наконечник стрелы, треугольный, с вогнутым основанием. Его держал в руках охотник, который стоял здесь пять тысяч лет назад. Вот скребок, им обрабатывали шкуры. Вот

бифас, крупное двусторонне обработанное изделие, возможно, нож или часть копья. Богатый арсенал, похоже здесь был серьёзный охотничий лагерь.

### *Тема 9. Могильник «Бор»*

*(Группа у информационного стенда. Сочетание приёмов персонификации, зрительной реконструкции и сравнения)*

На фотографии мы видим приблизительное место, где когда-то находился холм-дюна, в которой Савенков нашёл погребения. Сегодня этого холма нет, по имеющимся сведениям, он был сnivelирован при строительстве промышленных объектов. Но мы можем реконструировать то, что здесь было по описанию Ивана Тимофеевича.

Здесь было найдено шесть погребений. Пять из них неолитические, в шестом найдена медь, признак бронзового века. Четыре неолитических погребения рядовые, в них умершего укладывали головой на восток с каменными и костяными орудиями. Но пятое погребение было особенным. В нём находился лишь череп, таз и ноги, без туловища. Это называется парциальным погребением, то есть при захоронении произвели намеренное разделение тела. Зачем? Возможно, ритуал. Возможно, часть тела была захоронена в другом месте.

Но самое интересное – инвентарь. Костяные фигурки: антропоморфная, в форме человека, и несколько фигур животных, голова лося. Рядом были следы охры и огня. Это был, видимо, особый человек в своей общине. И этот особый человек жил здесь, на берегу Базаихи, пять-шесть тысяч лет назад.

### *Тема 10. Имитационные раскопки*

*(Группа у имитационного раскопа. Игровые методы)*

Сейчас каждый из вас станет археологом. Прямо перед нами специальный участок.

Делимся на команды по три-четыре человека. Каждая получает инвентарь. Ваша задача – аккуратно, тонкими слоями снимать песок. Как только найдёте предмет – зовите меня, записывайте номер квадрата и глубину, а потом попытаете угадать, что это и для чего служило.

Здесь настоящие археологи сняли весь культурный слой до материка, а мы потом закопали в песок копии тех самых предметов, которые вы только что видели. Это муляжи: каменные наконечники, черепки с узорами, костяные проколки. Они лежат на разной глубине, как настоящие артефакты.

*(После завершения раскопок)*

Быть археологом – не просто копать, а очень бережно искать, замечать каждую мелочь и записывать. Теперь вы понимаете, почему настоящие раскопки идут так долго.

### **Заключительное слово**

*(Произносится в месте сбора группы после основного маршрута.)*

Ребята, сегодня вы прошли по местам, которые хранят историю тысячелетий. Вы видели настоящий раскоп – не в кино, не в учебнике, а живую, со всеми его особенностями. Вы держали в руках предметы, которые создавали люди эпохи неолита. Вы узнали, как работают археологи, увидели их арсенал от лопаты до микростратиграфического анализа.

Самое важное, что я хочу вам сказать: история нашего города начинается не с основания Красноярского острога в 1628 году. Она начинается на Афонтовой Горе 30 тысяч лет назад, она начинается на месте современного микрорайона Солнечный, где люди жили более 15 тысяч лет назад, она начинается и здесь – на берегу Базаихи. Уже 14 тысяч лет назад берег реки здесь видел древний человек, а шесть тысяч лет назад эта огромная, запечатанная в земле история писалась и человеком эпохи неолита. И эта

история жива, каждый сезон раскопок она приносит нам новые открытия. Помните об этом и берегите эту историю. Поверьте мне, она ждет своего часа.

*(Проводится опрос)*

**Примерный список вопросов:**

- 1) Как называется эпоха, памятники которой мы изучали сегодня? Каковы её хронологические рамки в нашем регионе?
- 2) Кто первым открыл неолитический могильник в устье Базаихи и в каком году?
- 3) Как называется слой земли, содержащий следы деятельности людей?
- 4) Чем отличается усть-бельская керамика от пунктирно-гребенчатой?
- 5) Что такое парциальное погребение?
- 6) Как называется прибор, которым археологи фиксируют местоположение находок?
- 7) Почему стоянку Усть-Базаиха-2 называют «кратковременным охотничьим лагерем»?

Приложение № 4. Фотографии с экскурсий на раскопки стоянки  
Усть - Базаиха-2



Экскурсионная группа у стратиграфического разреза



Экскурсионная группа у раскопа



Демонстрация артефактов



Экскурсионная группа на имитационном раскопе