

МИНИСТЕРСТВО ПРОСВЕЩЕНИЯ РОССИЙСКОЙ ФЕДЕРАЦИИ  
федеральное государственное бюджетное образовательное учреждение  
высшего образования  
«КРАСНОЯРСКИЙ ГОСУДАРСТВЕННЫЙ ПЕДАГОГИЧЕСКИЙ  
УНИВЕРСИТЕТ им. В.П. АСТАФЬЕВА»  
(КГПУ им. В.П. Астафьева)

Факультет: исторический

Выпускающая кафедра: отечественной истории

Иванова Полина Сергеевна

ВЫПУСКНАЯ КВАЛИФИКАЦИОННАЯ РАБОТА  
ИХТИОФАУНА В ДРЕВНЕМ ИСКУССТВЕ НАРОДОВ ЕНИСЕЙСКОЙ  
СИБИРИ: ВОЗМОЖНОСТИ ИСПОЛЬЗОВАНИЯ В ШКОЛЬНОМ КУРСЕ  
ИСТОРИИ

Направление подготовки 44.03.05 Педагогическое образование (с двумя  
профилями подготовки)

Направленность (профиль) образовательной программы История и право

ДОПУСКАЮ К ЗАЩИТЕ

Зав. кафедрой отечественной истории:  
к.и.н., доцент Ценюга Ирина Николаевна

06.06.2024

Ценюга  
(дата, подпись)

Научный руководитель:

к. и. н., доцент Заика Александр Леонидович

05.06.24

Заика  
(дата, подпись)

Студент: Иванова Полина Сергеевна

03.06.24.

Иванова  
(дата, подпись)

Дата защиты 11.06.2024

Оценка отлично

(прописью)

Красноярск 2024

## Оглавление

Введение.....	3
Глава 1. Общая характеристика ихтиоморфных образов в древнем искусстве эпохи неолита – ранней бронзы народов Енисейской Сибири .....	7
1.1. Мелкая пластика .....	7
1.2. Петроглифы .....	18
1.2.1. Шалаболинская писаница .....	20
1.2.2. Тепсей.....	23
1.2.3. Оглахты.....	25
1.2.4. Писаницы Ангары.....	26
1.2.5. Писаница на о. Белё .....	31
1.2.6. Плиты и мини-изваяния .....	31
Глава 2. Вопросы культурно-хронологической принадлежности и интерпретации .....	34
2.1. Мелкая пластика .....	34
2.2. Петроглифы .....	39
Глава 3. Возможности реализации темы на уроках истории.....	45
3.1. Место археологии в школьном курсе истории .....	45
3.2. Методическая разработка урока-экскурсии по истории для обучающихся 5 класса .....	46
Заключение .....	53
Список литературы .....	55
Приложения .....	59

## **Введение**

**Актуальность темы исследования.** Исследование древнего творчества народов Сибири в эпоху неолита - ранней бронзы – одна из важных и актуальных проблем в современной археологической науке. Изучение древнего искусства, сопоставление с находками в других регионах позволяет восстановить древнюю историю края, приблизиться к пониманию принципов мифологического сознания той эпохи. Среди множества сюжетов в изобразительном искусстве народов Сибири одними из древнейших и самых оригинальных являются ихтиоморфные образы. Они встречаются как среди петроглифов, так и среди предметов мелкой пластики. Представители ихтиофауны не получили настолько широкого распространения в древнем искусстве как другие изображения, но, однако, они имеют не маловажное значение в жизни древнего населения Сибири. В настоящее время в археологии нет систематизированного материала по данной тематике, а также нет однозначного ответа на вопрос о религиозно-мифологическом и утилитарном предназначении образов ихтиофауны в искусстве.

Исследование приобретает особое значение в контексте изучения и сохранения историко-культурного наследия народов Сибири, что является отражением ключевых этапов её глубокой истории. Культурно-историческое наследие - ценный духовный и социальный ресурс, являющийся основой национального самоуважения и признания России во всем мире и его сохранение представляет собой основу для последующего развития общества.

**Новизна и степень изученности темы.** Древнее искусство Енисейской Сибири всегда привлекало особое внимание исследователей. Объемный труд А.П. Окладникова («Неолит и бронзовый век Прибайкалья») значим для нас тем, что повествует об эпохе сибирского неолита и дает обширную информацию о каменных рыбах-приманках. Н.И. Дроздов («Новые находки каменных рыб в Красноярском крае») и С.Н. Леонтьев («Каменные фигурки двухглавых рыб с острова Сергушкин») вводят в научный оборот находки каменных-рыб, описывают их и поднимают вопросы датировки. Б.Н. Пяткин

и А.И. Мартынов («Шалаболинские петроглифы») приводят описания ихтиоморфных образов Шалаболинской писаницы. Некоторые аспекты темы освещали в публикациях С.В. Студзицкая («Древнее искусство Прибайкалья (по материалам мелкой пластики эпохи неолита» и В.И. Привалихин («Искусство таяжных племен Северного Приангарья в неолите»), поднимая вопросы семантики данной категории изделий. Вместе с тем, ихтиоморфные образы не стали предметом систематизированного исследования в сибирской археологии, что подчеркивает новизну данной работы.

**Целью** данного исследования является реконструкция мировоззрения древних народов Енисейской Сибири на примере ихтиоморфных образов.

Для достижения представленной цели были выполнены следующие **задачи:**

- сбор информации в фондах музеев Енисейской Сибири (Красноярский краевой краеведческий музей, Музей археологии и этнографии КГПУ им. В.П. Астафьева, Хакасский национальный краеведческий музей им. Л.Р. Кызласова, Музейно-выставочный центр г. Железногорска, Канский краеведческий музей, Минусинский региональный краеведческий музей им. Н.М. Мартыанова) о предметах мелкой пластики в виде ихтиоморфных образов;

- выявление ихтиоморфных образов в наскальном искусстве Енисейской Сибири;

- систематизация и анализ данных по древнему творчеству народов Сибири эпохи неолита – ранней бронзы на примере ихтиоморфных персонажей;

- определение культурно-хронологической принадлежности и интерпретация образов.

- разработка урока-экскурсии по истории для обучающихся 5 класса с включением в него материалов исследования.

**Объектом исследования** является древнее мировоззрение народов Енисейской Сибири.

**Предметом исследования** выступают ихтиоморфные образы в искусстве эпохи неолита и ранней бронзы народов Енисейской Сибири, а именно: каменные рыбы-приманки – одни из характерных и оригинальных изделий мелкой пластики эпохи неолита и петроглифы с изображением рыб.

**Территориальные рамки исследования** охватывают центральную часть Енисейской Сибири от устья р. Ангары и до Енисейского каньона (створ Саяно-Шушенской ГЭС).

**Хронологические рамки исследования** включают в себя эпоху неолита и ранней бронзы (4-8 тыс. лет назад).

**Методы исследования.** Методологической основой данной работы является принцип историзма. В ходе исследования были применены следующие методы: описание, поиск аналогий, сравнительный анализ, стилистический анализ, обобщение и интерпретация. При работе с источниками использовались различные методы копирования, зарисовки образов. Проводилась оцифровка иллюстративного материала, компьютерная обработка полученных данных. При разработке урока был применен экскурсионный метод.

**Источниковой базой** нашего исследования являются результаты полевых археологических исследований в виде артефактов, копий наскальных рисунков и полевой документации. При создании методической разработки урока использовались также учебная литература, в частности, учебник А.А. Вигасина «История. Всеобщая история. История древнего мира»<sup>1</sup> для 5-го класса и материалы экспозиций «Древнейшие цивилизации на берегах Енисея» и «Этносы Сибири» Красноярского краевого краеведческого музея.

**Апробация исследования.** Материалы исследования прошли апробацию в ходе научной деятельности автора выпускной квалификационной работы:

---

<sup>1</sup> Вигасин, А.А. История. Всеобщая история. История древнего мира: 5-1 класс: учебник / А.А. Вигасин, Г.И. Годер, И.С. Свенцицкая; под ред. А.А. Искендерова. – 14-е изд., перераб. – Москва: Просвещение, 2023. – 320 с.: с ил., карты.

1) Выступление с докладом «Рыбы-приманки в неолите Нижней Ангары (по материалам Музея археологии этнографии КГПУ им. В.П. Астафьева)» на Международной научно-практической конференции «XXX Мартьяновские краеведческие чтения» 14 декабря 2021 г. и публикация статьи в XIII сборнике докладов и сообщений «Мартьяновские краеведческие чтения» 2020 г. и в научном издании «Ученые записки Минусинского краеведческого музея им. Н.Ф. Мартьянова» 2020 г.

2) Выступление с докладом «Неолитические рыбы-приманки Нижней Ангары (по материалам Музея археологии и этнографии КГПУ им В.П. Астафьева) на VI Национальная научно-практическая конференция «Актуальные вопросы истории России: проблемы и перспективы развития», прошедшей на базе КГПУ 5 мая 2021 г. в результате которой был присужден диплом за первое место по секции «Археология и искусство» (см. приложение 1);

3) Выступление с докладом «Ихтиофауна в петроглифах Шалаболинской писаницы» на Международной научно-практической конференции «XXXIII Мартьяновские краеведческие чтения» 14 декабря 2022 г.;

4) Публикация статьи «Каменные рыбы-приманки в фондах музеев Енисейской Сибири» в XVI сборнике докладов и сообщений «Мартьяновские краеведческие чтения» 2023 г.

**Практическая значимость.** Материалы дипломной работы могут быть использованы во внеучебной деятельности в основной общеобразовательной школе, в научной деятельности студентов высших учебных и средних профессиональных образовательных учреждений, а также в среде людей, интересующихся и увлекающихся историей и археологией.

**Структура работы:** дипломная работа состоит из введения, трех глав, заключения, списка литературы, а также блока приложений в виде иллюстраций артефактов, фотографий, копий наскальных рисунков, карты распространения ихтиоморфных образов и методической разработки урока.

## **Глава 1. Общая характеристика ихтиоморфных образов в древнем искусстве эпохи неолита – ранней бронзы народов Енисейской Сибири**

Понятие «ихтиофауна» происходит от греческого слова *ichthýs* (рыба и фауна) и означает совокупность видов рыб какого-либо водоема, бассейна зоогеографической области, обитавших в определенный период истории Земли. Образы представителей ихтиофауны, довольно часто встречаемые в изобразительном искусстве современности, берет свое начало в далекой древности и представляет большой интерес для исследования.

### **1.1. Мелкая пластика**

Самым распространенным видом мелкой пластики с ихтиоморфными сюжетами в древнем искусстве являются каменные рыбы-приманки – скульптурные изображения разного размера, схематично или реалистично изображающие рыб. Они были достаточно широко распространены на территории Прибайкалья и Ангары на стоянках Чадобец, Усть-Кова, Базаиха, о-ве Сергушкин, поселении-могильнике Скородумный Бык и других пунктах археологических раскопок. Такие изделия находят на этих территориях более двух столетий. Исследователи обнаруживали рыбы-приманки на р. Ангаре, р. Лене, оз. Байкале, о-в Ольхоне (оз. Байкал), мысе Улан-Хада (оз. Байкал); оз. Котокеле (Бурятия), р. Селенге; р. Караульной (бассейн р. Енисей); р. Сисима (Минусинский край); в Базаихе (под Красноярском), в Барабинской степи (пределы Новосибирской и Омской областей). Всего в верхнем Приангарье и Прибайкалье в середине XX века, по данным А.П. Окладникова, было обнаружено 66 артефактов и их фрагментов (на р. Ангаре – 40, на Байкале – 18, в долине р. Селенги – 1, на р. Лене – 7)<sup>2</sup>. В.И. Привалихин указывает, что в восточносибирском регионе их найдено более ста<sup>3</sup>. В последующее время фонд изделий постоянно пополняется, что связано с активным

---

<sup>2</sup> Окладников, А. П. Неолит и бронзовый век Прибайкалья. Историко-археологическое исследование. Ч. I, II. / МИА № 18, М., Л.: Изд-во АН СССР, 1950. – 244 с.

<sup>3</sup> Привалихин В.И. Искусство таежных племен Северного Приангарья в неолите // Обзорение результатов полевых и лабораторных исследований археологов, этнографов и антропологов Сибири и Дальнего Востока в 1993 г. – Новосибирск: Изд-во ИАЭТ СО РАН, 1994. – 146 с.

промышленным развитием и интенсификацией археологических работ в зоне затопления водохранилищ (Усть-Илимская, затем – Богучанская ГЭС)<sup>4</sup>.

А. П. Окладников разделяет рыб на основе их принадлежности к определенным семействам<sup>5</sup>:

1) к первой группе относятся рыбы типа налим. Изделия этой группы строго пропорциональны, однородны, фигуры рыб имеют большую уплощенную сверху округлую голову, длинное, резко суженное к хвосту тело, круглое в сечении, узкий спинной плавник по всей спинке, сливающийся с хвостом;

2) во вторую группу «сигообразных» входят рыбы, похожие на байкальского омуля, сига и форель. Для них характерна стройность фигуры, уплощенное с боков тело, раздвоенный хвост, пристроенная головная часть;

3) третью группу составляют рыбы типа осетров, стерлядей, которые имеют специфически заостренную лицевую часть;

4) к четвертой группе относятся «янусовидные» изделия. По мнению С.В. Студзицкой, янусовидных рыб следует относить к группе «сигообразных» рыб, т. к. у них присутствуют общие стилевые черты<sup>6</sup>. Эта многочисленная группа для нас представляет наибольший интерес. Такие изделия, как правило, имеют вытянутую по горизонтали сегментовидную форму с приостренными окончаниями, которые в ряде случаев оформлены в виде голов рыб. Соответственно, головные части их обращены в противоположные стороны, что и послужило поводом обозначения данных изделий, как «янусовидные». В центре верхней части изделия и симметрично вдоль нижней кромки каменных рыб находятся сквозные биконические сверленные отверстия.

---

<sup>4</sup> Богучанская археологическая экспедиция: очерк полевых исследований (2007–2012 годы) / А. П. Деревянко, А.А. Цыбанков, А.В. Постнов, А.А. Присейкало, Г. И. Марковский, А. А. Дудко. – Новосибирск: Изд-во ИАЭТ СО РАН, 2015. – 256 с.

<sup>5</sup> Окладников, А. П. Неолит и бронзовый век Прибайкалья. Историко-археологическое исследование. Ч. I, II. / МИА № 18, М., Л.: Изд-во АН СССР, 1950. – 244 с.

<sup>6</sup> Студзицкая, С. В. Древнее искусство Прибайкалья (по материалам мелкой пластики эпохи неолита) // Древнее искусство в зеркале археологии. К 70-летию Д. Г. Савинова. – Кемерово, 2011. – 47 с.

На сегодняшний день изображения рыб-приманок входят в фонды шести музеев енисейского региона: Красноярский краевой краеведческий музей, Музей археологии и этнографии КГПУ им. В.П.Астафьева, Хакасский национальный краеведческий музей им. Л.Р. Кызласова, Музейно-выставочный центр г. Железногорска, Канский краеведческий музей, Минусинский региональный краеведческий музей им. Н.М. Мартьянова.

Самая многочисленная коллекция изделий хранится в **Красноярском краевом краеведческом музее** (далее – КККМ). Приведем их описания.

1. Рыба-приманка (сохранность полная) (см. приложение 2, 1). Размер: длина – 28 см, ширина – 7,2 см, толщина – 2,8 см. Материал изготовления: глинистый алевролит желтовато-серого цвета. Техника изготовления: шлифование, сверление. Изображение обнаружено В.И. Привалихиным в ходе экспедиции 1991 г. на о-ве Сергушкин. Рыба-приманка имеет удлинненно-овальную, слегка ассиметричную форму. В верхней части изделия находится овальный выступ, в центре которого находится биконическое отверстие. Вдоль нижнего края фигуры также имеются два трапециевидных выступа, внутри которых есть биконические отверстия. Важно отметить, что рыба-приманка имеет две головы, которые изображены схематично – прочерчен только закрытый рот<sup>7</sup>.

2. Рыба-приманка (фрагмент «головной» части из трех частей) (см. приложение 2, 2). Размер: длина – 8,7 см, ширина – 7,3 см. Материал изготовления: олигомиктовый песчаник темного красновато-розового цвета. Техника изготовления: гравировка. Артефакт найден В.И. Привалихиным в ходе археологических работ на о-ве Сергушкин. Сохранившийся фрагмент имеет подтреугольную форму. Морда с округлой площадкой вертикально усеченного рыла. Нижняя губа чуть больше верхней, моделирована в виде

---

<sup>7</sup> 10. Леонтьев С.Н., Герман П.В. Каменные фигурки двухглавых рыб с острова Сергушкин (Северное Приангарье) // Проблемы археологии, этнографии, антропологии Сибири и сопредельных территорий. Том XXVII. – Новосибирск: изд-во ИАЭТ СО РАН, 2021. – 504 с.

рельефного полукруглого выступа. Рот конечный, выполнен глубокой шлифованной канавкой с развилкой на конце<sup>8</sup>.

3. Рыба-приманка (сохранность полная) (см. приложение 2, 3). Размер: длина – 28,5 см, ширина – 8,4 см, толщина – 2,9 см. Материал изготовления: камень, галька. Цвет: серый. Техника изготовления: скалывание, шлифование, сверление. Изображение обнаружено в Приангарском крае и поступило в фонды КККМ в 1913 г. Изделие имеет сегментовидную форму с зауженными притупленными концами. В верхней части изделия находится трапециевидный выступ с просверленным отверстием. В нижней левой части фигуры также находится выступ с просверленным отверстием. Симметрично ему в правой нижней части видны следы обломанного «ушка». Рыба-приманка имеет две головы, изображенные схематично, горизонтальными нарезками показана полость рта, небольшими углублениями – глаза.

4. Рыба-приманка (половинчатый фрагмент) (см. приложение 2, 4). Размер: длина – 24,9 см, ширина – 11,2 см, толщина – 4,6 см. Материал изготовления: камень. Цвет: светло-коричневый. Техника изготовления: скалывание, шлифование, сверление. Изображение обнаружено в Приангарском крае и поступило в фонды КККМ в 1913 г. Судя по сохранившемуся фрагменту головной части рыба имела сегментовидную форму с приостренными концами. В верхней части фигуры есть небольшой выступ со сквозным отверстием в районе спинного плавника и одно отверстие в правой нижней части. Головная часть рыбы достаточно детализирована, отчетливо оформлены жаберные крышки.

5. Рыба-приманка (фрагмент «хвостовой» части) (см. приложение 2, 5). Размер: длина – 7,4 см, ширина – 4,8 см, толщина – 2,9 см. Материал изготовления: камень серого цвета. Техника изготовления: скалывание,

---

<sup>8</sup> Там же.

шлифование. Фигура обнаружена на стоянке Базаиха, поступила в фонды КККМ в 1913 г.

6. Рыба-приманка (сохранность полная) (см. приложение 2, 6). Размер: длина – 23,3 см, ширина – 6,3 см, толщина – 1,2 см. Материал изготовления: плоский песчаник. Цвет: серый. Техника изготовления: скалывание, шлифование. Рыба-приманка была обнаружена на р. Чадобец и поступила в фонды КККМ в 1919 г. Изображение имеет сегментовидную форму с зауженными притупленными концами. В центре верхнего края фигуры находится сквозное отверстие.

7. Заготовка рыбы-приманки (сохранность неполная, состоит из двух фрагментов) (см. приложение 2, 7). Размеры: длина – 16–18 см, ширина – 4,7 см, толщина – 2,5 см. Материал изготовления: камень светло-коричневого цвета. Техника изготовления: шлифование. Находка была обнаружена на поселении-могильнике Скородумный Бык, 20-метровой террасе левого берега р. Ангары в 2,3 км юго-западнее с. Рыбное. Судя по сохранившимся фрагментам (концы обломаны), фигура имеет вытянутую овальную форму с зауженными концами.

8. Рыба-приманка (сохранность полная) (см. приложение 2, 8). Размер: длина – 20,4 см, ширина – 4,1 см, толщина – 1,4 см. Материал изготовления: камень. Цвет: серый. Техника изготовления: скалывание. Артефакт поступил из поселения-могильника Скородумный Бык. Рыба-приманка имеет форму вытянутого овала с приостренными концами, одному из которых придана форма головы рыбы. Путем прочерчивания изображена горизонтальная линия рта, две вертикальные дугообразные линии жабер, округлое углубление глаза. В центральной верхней части фигуры и вдоль брюшной части находятся сквозные отверстия. В хвостовой части изделия также есть сквозное отверстие.

9. Рыба-приманка (сохранность полная) (см. приложение 2, 8). Размер: длина – 30,5 см, ширина – 7 см, толщина – 1,9 см. Материал изготовления: камень. Техника изготовления: шлифование, скалывание. Изображение

найден на поселении-могильнике Скородумный Бык. Рыба-приманка имеет форму вытянутого овала с приостренными торцами. В центральной верхней части изделия есть сквозное округлое отверстие. В нижней части изделия симметрично друг другу также находятся сквозные округлые отверстия.

10. Заготовка рыбы-приманки (сохранность полная, повреждена сколами) (см. приложение 2, 10). Размер: длина – 24,5 см, ширина – 6,5 см, толщина – 2,3 см. Материал изготовления: камень. Цвет: коричневый. Техника изготовления: скалывание. находка поступила из поселения-могильника Скородумный Бык. Изделие имеет форму вытянутого овала с приостренными краями.

11. Рыба-приманка (сохранность полная, есть небольшой скол) (см. приложение 2, 11). Размер: длина – 26,4 см, ширина – 7,9 см, толщина – 3,6 см. Изготовлена из диабазов темно-серого цвета. Технология изготовления: сверление, гравировка, шлифовка. находка обнаружена в 2 км ниже по течению р. Ангары от леспромхоза «Ангарский» на 20-метровой террасе правого берега на глубине 2-х метров в слое руслового песка. Это изображение двухголовой рыбы из рода «сиговых». У нее очень реалистично показаны головы с необходимыми деталями: округлое углубление глаз, гравированные дуги жаберных крышек, линия рта с развилкой на концах. Три просверленных биконических отверстия (одно на спине, два – в нижней части туловища). На одной стороне туловища гравированное изображение тайменя (?) с раскрытым ртом, на другой – изображение, видимо, выдры<sup>9</sup>.

Следующая по численности коллекция каменных рыб-приманок находится в **Музее археологии и этнографии КГПУ им. В.П. Астафьева** (далее – Музей).

Основной состав коллекций, находящихся в собраниях, перешел в Музей в административном порядке из фондов Лаборатории археологии

---

<sup>9</sup> 5. Дроздов Н.И., Макулов В.И., Ермолаев А.В. Археологическая карта нижнего течения реки Ангары // Памятники истории культуры Красноярского края. Выпуск 1. – Красноярск: Красноярское книж. изд-во, 1989. – 206-207 с.

КГПУ в 2004 г. В связи с большим объемом материалов, работы с ними продолжаются по настоящее время и еще далеки от полного завершения.

На сегодняшний день в ходе работ выявлена определенная коллекция каменных рыб приманок и их фрагментов. В большинстве своем они являются находками, полученными в результате археологических экспедиций на Ангару Иркутского государственного университета и Красноярского государственного педагогического института (с 1994 г. – КГПУ) под рук. Н.И. Дроздова, которые проводились в 1970-80-е гг. Учитывая давность полевых работ, при разборке коллекций и обработке материалов возникали соответствующие проблемы, связанные с атрибуцией артефактов. Поэтому ряд изделий требуют сбора дополнительной информации. Приведем описания хранящихся там артефактов.

1. Рыба-приманка (половинчатый фрагмент) (см. приложение 3, 1). Размер: длина – 15 см, ширина – 6 см, толщина – 1,5 см. Материал изготовления: сланец. Цвет: коричневый. Техника изготовления: шлифовка, сверление, подрезка/скобление, возможно – пиление. Случайная находка. Поступил артефакт от Е.П. Косова – жителя п. Манзя Богучанского района Красноярского края в 2008 г. По его словам, найдено изделие местными рыбаками на правом берегу р. Ангары в окрестностях поселка. Рыба-приманка имела вытянутую сегментовидную форму с приостренными концами (судя по сохранившемуся фрагменту), в сечении имеет форму вытянутого овала. В верхней части изделия находится трапециевидный выступ, в центре которого сделано способом двустороннего сверления округлое отверстие биконической формы размером 5 мм снаружи и 2 мм внутри. В нижней части изделия также имеется трапециевидный выступ, внутри которого также есть круглое сверленное биконическое отверстие размером 4 мм снаружи и 1 мм внутри.

2. Заготовка рыбы-приманки (сохранность полная, состоит из двух фрагментов) (приложение 3, 2). Размер: длина – 26,5 см, ширина – 7,5 см, толщина – 4 см. Материал изготовления – песчаник светло-коричневого цвета. Найден артефакт при расчистке неолитического слоя на стоянке Усть-Кова в

1985 г., на левом берегу Ангары в устье ее притока – р. Ковы на территории Кежемского района Красноярского края. Заготовке была придана сегментовидная форма способом пиления и шлифовки. Она имеет сегментовидную форму с уплощенной нижней частью. В сечении имеет вид вытянутого полуовала. В верхней части заготовки видны следы обломанного ушка со следами сверления. По центру изделия через ребро нижнего основания под углом просверлено биконическое отверстие с внутренним диаметром 2 мм.

3. Рыба-приманка (сохранность полная, состоит из двух фрагментов) (см. приложение 3, 3). Размер: длина – 38,7 см, ширина – 12,5 см, толщина – 1,9 см. Материал: сланец. Цвет светло-коричневый, песочного оттенка. Техника изготовления: пиление, сверление в сочетании с проверткой/прорезкой, шлифовка. Найден артефакт при расчистке неолитического слоя на стоянке Усть-Кова в 1984 г., на левом берегу Ангары в устье ее притока – р. Ковы на территории Кежемского района Красноярского края. Изделие имеет вид вытянутого приостренного овала. В центре верхнего края есть полукруглый выступ, внутри которого расположено биконическое отверстие неправильной формы 7x4 мм, выполненное путем провертывания с дополнительной прорезкой. По всей видимости, таким образом расширили первоначальное просверленное отверстие. В нижней части расположены симметрично относительно центра артефакта два полукруглых выступа, внутри которых имеются сверленные биконические отверстия, диаметр каждого из них составляет 3 мм.

4. Рыба-приманка (одна из голов обломана) (см. приложение 3, 4). Размер: длина – 23 см, ширина – 6,7 см, толщина – 2,5 см. Изготовлена из серо-зеленого камня. Находка обнаружена в 1977 г. Н.И. Дроздовым у п. Пискуново (Пискуновка). Изображение имело сегментовидную форму с приостренными краями, в сечении имеет овальную форму. На голове рыбы-приманки четко обозначен рот, рельефно выступающие жабры и круглые глаза. Посередине

спины и на брюшке расположены сквозные биконические отверстия (одно – на спине, два – на брюшке)<sup>10</sup>.

Следующие изделия обнаружены, по всей видимости, во время археологических исследований местонахождения Чадобец, в устье одноименного правого притока Ангары в 1970-е гг.

5. Рыба-приманка (половинчатый фрагмент) (см. приложение 3, 5). Размер: длина 22 см, ширина – 11 см, толщина – 2,3 см. Материал: песчаник серого цвета. Техника изготовления: пиление, сверление, шлифовка. Рыба-приманка имела вытянутую сегментовидную форму, возможно, с приостренными концами (конец обломан), в сечении имеет подпрямоугольную форму с округлыми углами. Рыба-приманка имела вытянутую сегментовидную форму с приостренными концами (судя по сохранившемуся фрагменту), в сечении имеет форму вытянутого овала. В верхней части изделия имеется полукруглый выступ, внутри которого сделано сверленное биконическое отверстие диаметром 2 мм. Вдоль торца верхней кромки изделия нанесены поперечные надпилы, нанесенные в древности (поверхность каналов патинизирована и имеет общий цвет с изделием).

6. Рыба-приманка (фрагмент «головной» части) (см. приложение 3, 6). Размеры: длина – 9,7 см, ширина – 6,3 см, толщина – 3,5 см. Материал – песчаник серого цвета. Техника изготовления: пиление, шлифовка. Фрагмент имеет подтреугольную форму, в сечении имеет вид вытянутого овала

7. Рыба-приманка (фрагмент «головной» части) (см. приложение 3, 7). Размер: длина – 3 см, ширина – 3,5 см, толщина – 0,7 см. Материал – песчаник серого цвета. Техника изготовления: пиление, шлифовка. Фрагмент имеет подтреугольную форму, в сечении имеет вид узкой уплощенной с боковых сторон линзы.

8. Рыба-приманка (фрагмент «головной» части) (см. приложение 3, 8). Размеры: длина 6,5 см, ширина 5,5 см, толщина – 2,5 см. Материал – песчаник

---

<sup>10</sup> Леонтьев В. П., Макулов В. И. Археологические памятники среднего течения Енисея // Памятники истории и культуры Красноярского края. – Красноярск: Кн. изд-во, 1989. – Вып. 1. – 269-270 с.

серого цвета. Техника изготовления: пиление, шлифовка. Фрагмент имеет подтреугольную форму, в сечении имеет вид вытянутого овала.

**В Хакасском национальном краеведческом музее им. Л.Р. Кызласова**, по известным нам данным, на хранении находится одна каменная рыба-приманка (сохранность неполная, правая часть обломана) (см. приложение 4, 1). Ее размеры: длина – 42,6 см, ширина – 10,4 см, толщина – 4 см. Материал изготовления: камень. Техника изготовления: шлифовка, пикетаж, сверление. Артефакт найден случайно около устья р. Сисима. Изображение имеет сегментовидную форму с приостренными концами. В центре верхнего края и вдоль нижней кромки фигуры находятся три трапециевидных выступа (одно – вверху, два – внизу, правое обломано) со сквозными овальными отверстиями.

**Музейно-выставочный центр г. Железногорска** по актуальным данным хранит изображения двух каменных рыб-приманок. Они являются случайными находками, обнаруженными Ю.А. Гревцовым на р. Тасеевой.

1. Рыба-приманка (сохранность полная) (см. приложение 5, 1). Размер: длина – 29,5 см, ширина – 11 см, толщина – 4 см. Поступила в коллекцию музея в 1999 г. Материал изготовления: песчаник бурого цвета с вкраплением слюды. Техника изготовления: резьба, шлифовка. Изделие имеет подтреугольную форму с приостренными торцами. В центральной верхней части и вдоль нижней кромки фигуры находятся три сквозных округлых отверстия. Рыба-приманка имеет две головы. Отчетливо видны прорезанные линии рта и жабер.

2. Рыба-приманка (сохранность полная) (см. приложение 5, 2). Технология изготовления: шлифовка, сверление. Артефакт имеет горизонтально вытянутую сегментовидную форму с приостренными краями. В центре верхнего края и вдоль нижней кромки рыбы-приманки есть трапециевидные выступы (одно – вверху, два – внизу) с просверленными округлыми отверстиями. Дополнительные данные пока отсутствуют.

В **Канском краеведческом музее** находится одна каменная рыба-приманка (сохранность полная) (см. приложение 6, 1). Ее размеры: длина – 25,1 см, ширина – 6,5 см. Изготовлена в технике точечной ретуши. Артефакт был найден местными рыбаками в с. Чадобец в 1910 г. Фигура имеет сегментовидную форму. В центральной верхней части рыбы находится выступ со сквозным округлым отверстием. На брюшке также есть два симметричных друг другу сквозных отверстия. Головная часть обозначена выгравированной линией рта и кругом, обозначающим глаз. Хвостовая часть рыбы обломана.

Два изображения каменных рыб-приманок хранятся в **Минусинском региональном краеведческом музее им. М.Н. Мартьянова**.

1. Рыба-приманка (сохранность полная) (см. приложение 7, 1). Изготовлена из девонского песчаника. Технология производства: гравировка, сверление, шлифование. находка обнаружена в кон. XIX в. у д. Лепёшкиной на Енисее<sup>11</sup>. Изделие имеет сегментовидную форму с приостренными концами, оформленными в виде голов рыб. Линия рта и жабры изображены гравированными линиями. В центральной верхней части и вдоль брюшка фигуры есть три сквозных овальных отверстия.

2. Рыба-приманка (половинчатый фрагмент) (см. приложение 7, 2). Материал изготовления: зеленоватый сланец. Артефакт найден на правом берегу Енисея близ д. Кореловой<sup>12</sup>. Судя по сохранившейся головной части, изделие имело сегментовидную форму с приостренными концами. По всей поверхности изделия нанесены путем гравировки горизонтальные линии. Рот рыбы изображен гравированной горизонтальной линией с развилкой на конце, глаз – сквозным округлым отверстием. Жабры выполнены дугообразной линией с исходящими от неё гравированными горизонтальными линиями. В нижней части фигуры есть сквозное округлое отверстие.

Интересной также представляется еще одна находка на стоянке Сергушкин-3. Там было обнаружено грузило-стерженек составного

---

<sup>11</sup> Кызласов, Л.Р. Древнейшая Хакасия. М.: Изд-во МГУ, 1986 г. – 12-13 с.

<sup>12</sup> Там же, 69 с.

рыболовного крючка. На лицевой стороне каменного стерженька имеется стилизованное антропоморфное изображение, на котором видны условная линия рта и «налимообразные» усы<sup>13</sup>.

Таким образом, в фондах музеев енисейского региона по актуальной информации на хранении находится двадцать пять каменных рыб-приманок и их фрагментов. Большинство из них найдено в бассейне реки Ангары – 21, на Енисее – 4. Как указывалось выше, данные изделия датируются эпохой неолита, исходя из чего можно предположить, что они, по всей видимости, являются необходимым атрибутом в жизни неолитического населения нижнего Приангарья и близлежащих территорий.

Составив карту распространения каменных рыб-приманок, мы видим следующую закономерность: чем южнее, тем их меньше (см. приложение 7, 3). Популярность их снижается от Ангары (где, по данным А.П. Окладникова, найдено 40, а по данным В.И. Привалихина более 100 каменных рыб-приманок) до Минусинска, где, по нашим данным, найдено одно изображение у р. Быстрая.

## 1.2. Петроглифы

С самых давних времен человечество стремилось оставить после себя след. Искусство не было чуждо даже самым древним представителям рода человеческого, и свидетельства этому – многочисленные петроглифы, которые сохранились до наших дней. Наскальные изображения представляют собой ценнейший источник для понимания духовной жизни и культуры древнего человека, его мировоззрения и эстетического мира.

Петроглифы — это древние наскальные изображения, нанесенные на камень. Обычно так называют рисунки, созданные в период с древних времен и до Средневековья. В русском языке такие рисунки иногда называют писаницами — от глагола «писать». Древние люди, как правило, изображали

---

<sup>13</sup> Привалихин, В. И. Искусство таежных племен Северного Приангарья в неолите // Обзорение результатов полевых и лабораторных исследований археологов, этнографов и антропологов Сибири и Дальнего Востока в 1993 г. – Новосибирск: Изд-во ИАЭТ СО РАН, 1994. – 147 с.

свои жилища, животных, сцены охоты, битв, обрядов, людей и абстрактные символы. В разных частях света, в разные исторические периоды создатели наскальных изображений отдавали предпочтение различной технике их выполнения. Их существует несколько – выбивка на камне, гравировка, протир, а также нанесение изображения минеральной краской, называемой охрой. Как правило, такая краска обычно имеет желтый, оранжевый или красный оттенок. Изображения могут быть нанесены контурно и силуэтно. Изучение и интерпретация петроглифов позволяет приблизиться к пониманию повседневной жизни и мировоззрения древнего населения различных регионов.

На территории России исследователи находят множество наскальных изображений, которые расположены на всей ее обширной территории – от Карелии до Дальнего Востока. Достоянием, вошедшим в 2021 г. в Список всемирного наследия ЮНЕСКО, являются петроглифы Онежского озера и Белого моря, возраст которых датируется 5 тыс. лет. Капова пещера (Шульган-Таш) в Башкирии, богатая изображениями мамонтов, лошадей и людей, хранит изображения возрастом от 35 до 15 тысяч лет.

Восточная и Южная Сибирь также богата петроглифами и писаницами – так называемыми храмами под открытым небом – к ним относятся Шишкинские писаницы в верховьях реки Лены, Томская писаница в Кемеровской области, Сулекская писаница в республике Хакасия, писаницы на скальных берегах Ангары и ряд других всемирно известных памятников под открытым небом. Тематика сибирских петроглифов весьма разнообразна и включает в себя как традиционные изображения животных и людей, так и бытовые и батальные сцены.

Изображения рыб в наскальном искусстве являются одним из загадочных и достаточно редких образов древнего искусства Сибири. Тем не менее, они являются важной частью репертуара наскального искусства Сибири.

### 1.2.1. Шалаболинская писаница

Шалаболинская писаница – памятник наскального искусства, расположенный в 35 км к западу от поселка Курагино на правом берегу р. Тубы. Своё название галерея под открытым небом получила от близлежащего села Шалоболоино. На протяжении двух км скального массива выделяется восемь участков скопления рисунков, расположенных на различной высоте. Всего зафиксировано более 100 плоскостей с 550 изображениями, среди которых встречаются как одиночные, так и многофигурные композиции с антропоморфными и зооморфными образами.

В результате полевых исследований писаницы в июле 2022 г. были уточнены многие петроглифы и выявлены новые, проведена работа с контактными копиями и фотофиксацией изображений. Накопленный экспедиционный материал и другие источники позволяют провести анализ представленных на Шалаболинской писанице петроглифов. И особый интерес среди них вызывают сюжеты с изображением рыб. Приведем описание выявленных изображений:

1. **Участок 1, плоскость 1(б)** (см. приложение 8, 1). Первое изображение с ихтиоморфными образами встречается на западном участке Шалаболинской писаницы. Плоскость 1(б) находится на расстоянии 1 м от плоскости 1(а) на объемном выступающем вперед скальном массиве, на высоте 2-х метров от рисунка до земли и на 0,95 м. от скалы до земли, под отрицательным углом падения ( $-10^\circ$ ) и азимутом в  $90^\circ$  (смотрит на северо-восток). Размеры плоскости: ширина (длина) – 1,8 м, высота – 0,5 м.

В правой верхней части плоскости зафиксированы два зооморфных изображения, напоминающих рыб. Изображения выполнены в технике выбивки. Характер выбивки: силуэтная, частая, выполнена инструментом с округлым (возможно плоским) рабочим краем, диаметром 1–1,5 мм.

Первая ихтиоморфная фигура имеет подвогальную форму с дугообразно выгнутой брюшной частью. В задней части фигуры ярко выражен хвостовой плавник, разделенный на верхнюю и нижнюю часть. В месте перехода от

туловища к хвостовому плавнику вертикально вверх идет серия более редких ударов выбивки.

Правее и выше выявлена еще одна зооморфная фигура, напоминающая рыбу. Изображение сохранилось не полностью, головная часть повреждена горизонтальной трещиной. Фигура имеет подовальную форму. В брюшной части ближе к хвостовому плавнику, возможно, определяется брюшной плавник. Хвостовой плавник имеет треугольную форму.

**2. Участок 4, плоскость 10(а)** (см. приложение 8, 2). Плоскость 10(а) находится на 4 участке на высоте 0,27 см под небольшим положительным углом наклона ( $+5^\circ$ ) и азимутом  $72^\circ$ . Длина плоскости - 6,8 м, высота 0,8 м. Обращена на юго-восток. Посередине плоскости по всей длине проходит горизонтальная трещина и сколы. Плоскость 10(а) и плоскость 10(б) разделены вертикально проходящей трещиной. На плоскости зафиксированы зооморфные и антропоморфные изображения, выполненные в технике выбивки, и вертикальные линии, выполненные в технике гравировки.

В нижней правой части плоскости зафиксировано выбитое зооморфное изображение (предположительно, рыба), которое пересекается с другим зооморфным изображением (лось). Характер выбивки: силуэтная, выполнена инструментом с округлыми плоским рабочим краем, диаметром 1-4 мм., глубиной удара 1 мм. Туловище рыбы имеет форму заостренного в головной и задней части овала. На спине, ближе к хвостовому плавнику, выявляется спинной плавник подтреугольной формы. В нижней части туловища (на брюшке) ближе к хвосту также зафиксирован плавник. Фигура имеет два хвостовых плавника, изображенных в дугообразной форме.

Туловище рыбы пересекается вертикальной линией, обозначающей скулу (нижнюю челюсть) лося. Стоит отметить, что на 4 участке 2 раза встречаются совмещенными изображение рыбы и изображение лося.

**3. Участок 4, плоскость 12** (см. приложение 8, 3). Плоскость находится на высоте 0,2 м от земли под положительным углом наклона ( $+14^\circ$ ) с азимутом  $56^\circ$ , смотрит на юго-восток.

На плоскости зафиксировано ихтиоморфное изображение, выполненное в технике выбивки. Характер выбивки: сплошная, до 3 мм в диаметре, глубокая, нанесена инструментом с округлым рабочим краем. Преобладают прямые удары, но имеются и нанесенные под углом.

Туловище фигуры имеет подовальную форму, выгнутую дугообразно, заостренную и сужающуюся в головной части. В задней части туловища изображены два хвостовых плавника, выбитых в виде дуги.

**4. Участок 4, плоскость 21** (см. приложение 8, 4). Плоскость 21 имеет кубовидную прямоугольную форму и находится на высоте 2 м от земли под отрицательным углом наклона  $-8^\circ$  и азимутом в  $90^\circ$ . Длина плоскости 3,10 см, высота – 1,60 см.

В центральной нижней части плоскости зафиксировано зооморфное изображение (рыба), выполненное в технике выбивки. Характер выбивки: контурная, глубокая, плотная, диаметр 1-3 мм, глубина 1 мм, выполнена инструментом с плоским рабочим краем.

Туловище рыбы имеет подтреугольную форму, вертикально вытянутую и заостренную в передней и задней части. Головная часть фигуры вытянутая, имеет верхнюю и нижнюю челюсти, рот слегка приоткрыт.

В верхней части спины ближе к хвостовому плавнику отображен спинной плавник подокруглой формы. На брюшке, ближе к задней части, выделен еще один плавник. Ближе к головной части, так же на брюшке, видны два углубления, которые, предположительно, являлись плавниками. Возможно, эти места подверглись шлифовке. Правее этих углублений, ближе к голове, изображен заостренный плавник. Хвостовой плавник изображен в виде разветвленных прямых линий

Необходимо отметить, что линия, обозначающая брюшную часть фигуры, пересекается со спиной выбитого ниже зооморфного образа (лося).

Спорным остается вопрос о том, какая фигура была выбита раньше. Тем не менее, мы считаем, что более ранним является изображение рыбы, так как:

1) возможно, два брюшных плавника были зашлифованы для того, чтобы освободить место для другого изображения;

2) линия, которой выбит лось, гораздо тоньше в тех местах, где нет изображения рыбы, а там, где два изображения пересекаются, линия лося становится толще.

**5. Участок 6, плоскость 2** (см. приложение 8, 5) находится на высоте 0,5 м от подножия и расположена вертикально (угол падения  $0^\circ$ ). Азимут  $88^\circ$ .

На плоскости зафиксировано ихтиоморфное изображение, выполненное в технике выбивки. Характер выбивки: силуэтная, выполнена инструментом с плоским и подтреугольным рабочим краем, поставленным как перпендикулярно, так и под углом к скальной поверхности, диаметр ударов 1 - 2 мм. Изображение рыбы наложено на другую фигуру животного (лося), которое повернуло голову назад, т.е. является как бы продолжением задней части туловища животного. Изображение повреждено широкой (2-3 см) вертикальной трещиной.

Туловище рыбы имеет подовальную форму, заостренную в головной части. В нижней части туловища возможно виден брюшной плавник подтреугольной формы. Спинной плавник выражен слабо. Хвостовой плавник изображен дугообразно, выделен верхний и нижний плавник.

Возможно, ниже нашего изображения, находится еще одно изображение рыбы, у которого верхнее крыло хвостового плавника наложено на брюшной плавник рассматриваемой рыбы.

### **1.2.2. Тепсей.**

Гора Тепсей расположена на правом берегу Енисея, у места впадения в него реки Тубы. Северно-восточный склон Тепсея пологий, он резко обрывается к водам своими западными и южными склонами. Сейчас крутые склоны Тепсея уходят прямо в воду Красноярского водохранилища. Большая часть рисунков на прибрежных скалах затоплена, а те, что были расположены выше уровня водохранилища, разрушаются активной переработкой берега. Одна из древнетюркских надписей, обнаруженных на склонах Тепсея, гласит

«Бэдишлиг кайя», что в переводе значит «скала, покрытая рисунками, изображениями» или «узорчатая скала»<sup>14</sup>.

Масштабное исследование петроглифов Тепсея было проведено в 1968 г. В результате работ было выделено десять комплексов, разделенных естественными границами. Они получили название «Тепсей I-IV» и «Усть-Туба I-IV».

На скалах горы Тепсей широко представлены фигуры быков, оленей, лосей, медведей. Многочисленны антропоморфные изображения: всадники, шаманы, воины, охотники и др. Наиболее интересными являются сцены «кони у мирового дерева» и «шествия» кошачьих хищников. Уникальна батальная сцена, включающая изображения пеших и конных воинов, вооруженных палицами и чеканами. Известны рунические надписи.

Среди множества изображений, зафиксированных на плоскостях горы Тепсей, встречаются три ихтиоморфных образа, расположенных в трех комплексах. Приведем их описания.

1. **Тепсей I. Плоскость 4** (см. приложение 9, 1). На плоскости зафиксирована многофигурная композиция. Среди изображений встречается изображение, напоминающее рыбу (4.1). Оно выполнено в технике контурной выбивки. Изображение расположено вертикально под небольшим углом наклона. Фигура рыбы имеет подовальную форму с заостренными концами. Головная часть фигуры смотрит вверх. Посередине туловища рыбы (от брюшка до спины) проходит линия, пересекающая ее с неопределенным образом.

2. **Тепсей II. Плоскость 62** (см. приложение 9, 2). На плоскости зафиксированы три композиционно связанных изображения, выполненных в технике черчения (гравировки). С левой стороны находится вертикальное изображение рыбы, направленное головной частью вверх. Правее рыбы находится антропоморфное изображение, развернутое влево и

---

<sup>14</sup> Шер, Я.А. Петроглифы Средней и Центральной Азии. М.: Наука, 1980. – 147 с.

неопределенное зооморфное изображение, также направленное в левую сторону.

**3. Усть-Туба III. Плоскость 69а** (см. приложение 9, 3). На плоскости зафиксировано силуэтное изображение рыбы с точными краями, головная часть которой направлена в левую сторону. Это изображение пересекается с силуэтным изображением головы оленя с точными краями, голова которого направлена в противоположную сторону. Примечательно, что на Шалаболинской писанице также встречаются совмещенные изображения рыбы и лося.

### 1.2.3. Оглахты

Гора Оглахты находится на левом берегу Енисея, напротив и чуть ниже устья р. Тубы. Петроглифами покрыты скальные выходы юго-восточного и юго-западного склонов горы. В 1885 г. писаницу обследовал И.Т. Савенков, а в 1904-1907 гг. здесь работал А.В. Адрианов, который снял первые наиболее достоверные копии-эстампажи. В 1968 г. писаница, за исключением ее небольшой части, которая была в 1966 г. была уничтожена, была полностью скопирована и описана Я.А. Шером. В 1968 г. на восточном склоне горы, у гребня, был обнаружен и скопирован неизвестный ранее комплект Оглахты III, а в 1969 г. был открыт и обследован комплекс Оглахты IV, находящийся за пределами водохранилища, в верхней части южного склона горы. Комплексы Оглахты I-III содержат 141 грань с более чем 700 рисунками.

На плоскостях писаницы встречаются четыре ихтиоморфных образа. Они зафиксированы на комплексе Оглахты I.

**Плоскость 74.** На плоскости зафиксировано изображение, напоминающее рыбу (см. приложение 10, 1). Оно выполнено в технике выбивки. Силуэтное. Фигура имеет вытянутую подовальную форму с заостренными концами. На брюшке, ближе к головной части и ближе к задней части изображено по два отходящих вертикально вниз отростка, параллельных друг другу (возможно, плавники). Хвостовой плавник не выражен ярко, он по

форме напоминает головную часть рыбы, только с отходящими вверх и вниз прямыми отростками.

**Плоскость 76** расположена ниже плоскости 74. На плоскости выявлено ихтиоморфное изображение, расположенное вертикально, головной частью ориентировано вверх (см. приложение 10, 2). Фигура имеет сегментовидную форму. Брюшная часть ровная, горизонтальная, с четырьмя выделенными плавниками. Хвостовой плавник разделен на верхний и нижний.

**Плоскость 86** расположена ниже плоскости 85. В левой части плоскости располагается силуэтное зооморфное изображение (марал?), обращенное головой в левую сторону. Левее животного находится контурное изображение рыбы (осетра), смотрящее в правую сторону (см. приложение 10, 3). Фигура рыбы конической формы. Голова рыбы отделена дугообразной линией, вдоль туловища проходит горизонтальная линия. Ярко выражены четыре брюшных плавника и один спинной. Хвостовой плавник в виде развилки.

**Плоскость 95** примыкает справа к поверхности 94 и прилегает к ней. В правой верхней части плоскости находится изображение оленя, выполненное контурной выбивкой. Внутри изображения оленя с левой стороны находится контурное изображение осетра (см. приложение 10, 4), соединенное с находящимся правее изображением рыбака в лодке.

#### **1.2.4. Писаницы Ангары**

В общем массиве писаниц азиатской тайги особое место занимают наскальные изображения в долине р. Ангары<sup>15</sup>. Как и Ленские писаницы, они известны еще со времени первых академических экспедиций в Сибирь в XVIII в. Петроглифы Ангары, скопированные и изученные А.П. Окладниковым, ныне погребены на дне Братского моря. В какой-то мере они находят параллели среди среднеенисейских писаниц, но в целом здесь были представлены более древние образцы исконно таежного искусства, реалистического в своей основе. Всего в долине Ангары известно

---

<sup>15</sup> Окладников, А.П. Петроглифы Ангары. М.: Л.: Наука, 1966. – 25 с.

12 местонахождений наскальных изображений, выполненных красной минеральной краской различных оттенков, реже черной, или выбитых и шлифованных на скалах.

Наибольшую ценность в научном и художественном отношении представляли писаницы Первого—Третьего Каменных островов в районе дер. Егоровой. Излюбленный сюжет их творцов, безраздельно господствующий в наскальном искусстве этого региона, — изображение лося. Наряду с отдельными фигурами этих животных, встречаются парциальные, то есть неполные изображения. Встречаются изображения оленей, собак, змей, фантастического животного, а также рыб. Приведем описания ихтиоморфных образов, выполненные А.П. Окладниковым<sup>16</sup>.

1. Одно ихтиоморфное изображение встречается на о-ве Мараткуй (см. приложение 11, 1). Композиция состоит из ряда мелких рисунков. Первый такой рисунок изображает рыбу, которая выполнена тонкими разными штрихами на сильно размытом пятне, нанесенном красной охрой. Перед головой рыбы такой же охрой нанесено небольшое вертикальное пятно овальной формы. Цвет пятна более интенсивный, чем окраска большого пятна. Фигура рыбы имеет плавник, который переходит сзади в два усика. Хвост рыбы очерчен четко. Под брюшком у хвоста имеется черточка, изображающая хвостовой плавник. Внутри фигура рыбы пересечена несколькими поперечными и продольными линиями. За рыбой расположены четыре овальных пятна, каждое длиной 4-5 см. За этими четырьмя пятнами есть следы, выполненных охрой рисунков.

На территории Первого Каменного острова зафиксировано одно ихтиоморфное изображение.

2. Изображена крупная фигура рыбы с изящным узким и длинным туловищем (см. приложение 11, 2). Голова ее нарушена изломом. Она была отделена от туловища дугообразной полосой, изображающей жабры. На

---

<sup>16</sup> Окладников А.П. Петроглифы Ангары. М.; Л.: Наука, 1966. 322 с.

противоположном конце рыбы виден красиво очерченный раздвоенный хвост. Около хвоста сверху имеется узкий, изящно выписанный плавник. Внизу три плавника. Верхний фигурный плавник у хвоста - признак лососевой рыбы. Изображение выполнено узкой полосой краски светло-красного цвета.

На Втором Каменном острове найдены несколько ихтиоморфных изображений.

3. Большая композиция, состоящая из широких вертикальных полос, выполненных красной охрой, от времени приобретшей желтоватый цвет. Ширина полос 5-6 см. Замечательной особенностью этой композиции является наличие в ней тщательно отшлифованных и частично оконтуренных неглубоким желобком лосиных морд. Как правило, эти морды представляют собой схематические рисунки, овалы или сигарообразные фигуры. Но среди них есть также и более или менее ясно изображенные головы с отчетливо выделенными ушами. Такова, например, одна довольно реалистично выполненная морда лося с двумя торчащими вверх ушами. Она выполнена широким контурным желобком. Внутри контура находится вышлифованная поверхность скалы. Непосредственно к голове снизу примыкает пятно охры квадратных очертаний, размеры этого пятна 16x18 см. Особенностью всех этих голов является то, что они направлены в одну сторону, а именно - вверх по течению реки. По-видимому, это не является случайным, так как лоси во время охоты на них часто уходят от преследования вверх по течению рек и ручьев.

В составе композиции имеется также сематическое изображение рыбы, вероятнее всего карася (см. приложение 11, 3). Рисунок выбит глубоким желобком и внутри зашлифован.

4. Следующее изображение находится на высоте 4 м от земли и представляет собой остатки крупной многофигурной композиции. Отчетливо заметен хвост рыбы с острым вырезом (см. приложение 11, 4).

5. Зафиксированы взаимно пересекающиеся фигуры рыбы и лося (см. приложение 11, 5). Фигура лося выполнена довольно глубоким широким

желобком. Голова у него длинная, с утрированной верхней челюстью и сильно отвисшей нижней губой. На голове торчат два уха. Особо выделены узкая шея, мощная грудь и крутой утрированный горб. Зад округлый и тоже утрированно подчеркнутый. Ноги изображены две. Линия брюха выражена слабо, она только угадывается. Возможно, что ее заменял нижний контур изображенной рыбы. Ноги лосиной фигуры различны по трактовке. Задняя - прямая и короткая. Передняя нога извилисто изогнута. В целом это изображение отличается волнообразно изогнутой контурной линией, которой оно очерчено. Рыба выполнена более узким желобком, имеет довольно правильные миндалевидные очертания.

6. Зафиксированы два выбитых изображения: фигура, напоминающая секиру, и знак миндалевидной формы, может быть схематически изображающий рыбу. Копия изображения отсутствует.

7. Многофигурная композиция, среди которой есть две рыбы (см. приложение 11, б). Вверху справа - изображение рыбы, сплошь выбито внутри мелкой тщательной ретушью. У рыбы длинное, слегка изогнутое тело, резко очерченная и суженная тупая лова, напоминающая тюленью. Внизу, около головы, изображены два узких длинных плавника. Один такой же плавник виден около хвоста, на спине виден еще один плавник, характерный, по словам Н. В. Тюменцева, для лососевых рыб. Брюхо рыбы сильно выпукл отвислое. Второе изображение рыбы расположено ниже первого на самом углу скальной плоскости. Оно сохранилось хуже первого. Туловище рыбы также изогнуто, голова еще более тупая и узкая, чем у первой, она выдается вперед массивным выступом, который отделен от тела рыбы отчетливо заметными плечиками. Внизу, около головы, виден треугольный плавник. Еще один плавник, хорошо оформленный и четко заметный, находится на спине около хвоста. Хвост полностью не сохранился, так как он приходится на сколотый угол каменной плиты. Внутренняя поверхность рисунка была углублена мелкой ретушью, но точки сгладились вследствие выветривания. Судя по

степени сохранности, это изображение является наиболее ранним на этом участке.

8. Две рыбообразные фигуры, разделенные трещиной (см. приложение 11, 7). У одной хвост в виде развилки. Выполнены красной краской.

9. Красочное изображение рыбы со стройным изящным телом. (см. приложение 11, 8). У рыбы застроенная голова, посередине видна линия. Хвост раздвоен. Голова пересечена поперечной полоской, означающей жабры. Внизу – два плавника, цвет краски светло-красный.

Перейдем к описанию изображений, найденных на Третьем Каменном острове.

10. Композиция с лосем и рыбой (см. приложение 11, 10). Слева крупное изображение лося. Лось идет вверх по реке. У него длинное, изящно очерченное туловище с небольшим гербом спереди. Круп округлый, на нем сзади виден маленький хвостик. Брюхо округлое, слегка отвислое. На голове – два миндалевидных уха, спереди виден небольшой рог. Морда сужена посередине. Внизу свисает серьга. Особо тщательно подчеркнута выпуклость нижней челюсти. На конце морды узкой щелью показана пасть. Ног – четыре. На задней ноге изображен патрубок. На передних ногах копыта слегка раздвоены. На задних ногах копыта переданы в виде треугольника – на одной, и в виде ступни, загнутой слегка вперед – на другой. Все изображение тщательно выбито и оконтурено вдоль спины и ног желобком шириной 1 см. Рядом с изображением лося видна фигура рыбы с раздвоенным хвостом и длинным телом. В отличие от изображения лося поверхность фигуры рыбы ноздреватая, покрыта как бы точечками и ямками светло-серого цвета.

11. Рыбообразная фигура с выступом на голове, вышлифованная глубоко в скале (см. приложение 11, 11). Рядом с этой фигурой находится изображение красочной антропоморфной фигуры.

Одно изображение встречается на Писанице на скалах у деревень Баля Озерная и Сухая Баля.

12. Вышлифованное узкое контурной бороздой изображение, напоминающее рыбу (см. приложение 12, 12). Рисунок, однако, ориентирован необычным образом: застроенной головой вверх, раздвоенным хвостом в виде развилки вниз.

#### **1.2.5. Писаница на о. Белё**

На о. Беле зафиксировано одно ихтиоморфное изображение, выполненное в технике силуэтной выбивки (см. приложение 12). Туловище рыбы имеет сегментовидную форму с приостренными концами. От головной части рыбы по линии рта под небольшим углом наклона вверх отходит вертикальная прямая линия, напоминающая лесу или рог. На спинке, ближе к хвостовой части, выделен спинной плавник. На брюшке, ближе к головной и к задней частям отмечены плавники (?) в виде параллельных друг другу вертикальных прямых линий. Ближе к хвосту находится еще один брюшной плавник. Хвост у фигуры изображен в виде галочки.

#### **1.2.6. Плиты и мини-изваяния**

Схожие ихтиоморфным изображения встречаются на мини-изваяниях окуневской культуры. Л.Р. Кызласов описывает такие изваяния как «малые, объемные, в виде яйца, личинки или фаллуса»<sup>17</sup>, деля их на две группы: округлые и сигарообразные. Из этих групп наибольший для нас интерес представляют сигарообразные изваяния. Приведем их описания.

1. Зооморфное изваяние, предположительно, с озера Шира (см. приложение 13, 1). Аналогично по форме сигаре, расширено к одному концу, плоское с нижней стороны. Изваяние покрыто изображениями, выполненными углубленными линиями.

Верхняя часть полностью покрыта тремя личинами, расположенными одна над другой. Первая личина на широкой стороне скульптуры имеет зооморфный вид. Глаза и ноздри представлены кругами, а рот обозначен горизонтальной выемкой на торце изделия. Лоб ограничен двумя изогнутыми

---

<sup>17</sup> Тарасов А.Ю., Заика А.Л. Малые формы окуневских каменных изваяний (проблемы интерпретации) // Международная конференция по первобытному искусству. Т. II, Кемерово, «НИКАЛС», 2000. – 183 с.

линиями, плавно изгибающимися к переносице. По бокам над ними видны овальные уши. На носу выгравированы три вертикальных желобка, а на лбу — окружность с точкой. Над лбом проходит прямая поперечная линия, на которую опирается дуга, от которой вдоль объекта тянутся две длинные изогнутые линии (рога?). Дуга и изогнутые линии закрывают вторую личину.

Вторая личина имеет овальную форму и разделена на две части поперечной линией. Дуга первой личины проходит над ртом второй (рот в форме овала). «Рога» первой личины делят вторую на три продольных сегмента. В каждом из сегментов, в верхней половине второй личины, изображён один круглый глаз с точкой. Над лбом второй личины есть несколько треугольных выступов, центральный из которых, самый длинный, образован тремя одинаковыми изогнутыми линиями. Он доходит до третьей личины, находящейся на узком конце скульптуры.

Третья, самая маленькая, личина имеет округлую форму. Глаза представлены маленькими кругами, нос — прямой линией, которая внизу разделяется на две ветви, заканчивающиеся двумя углублениями, обозначающими ноздри. В нижней части личины находится поперечно вытянутый овальный рот. Внутри личины по краям щёк расположены две S-образные линии, поднимающиеся над лбом подобно рогам. От личины вниз отходят две изогнутые к центру дуги, напоминающие изображение шеи.

На нижней стороне скульптуры видны три круга, перечеркнутые косыми крестами. Рядом с узким концом изделия тонкими резными линиями изображены миниатюрные рисунки, включая часть фигуры оленя: его круп и фрагмент рога с ответвлениями. По краям этой части скульптуры проходят две изогнутые линии.

По бокам изваяния находятся еще два глубоких параллельных желобка. На узком конце скульптуры от желобков отходят короткие отростки. Сверху на желобки опираются три дуги с вертикальным отростком в центре. Эти дуги располагаются от узкого конца скульптуры примерно до её середины.

2. Изваяние сигаровидной формы (см. приложение 13, 2). На одном конце изображена голова фантастического хищника. Глаза овальной формы обрамлены канавками, а зрачки отмечены углублениями. Посередине лба находится овальное углубление. Пасть открыта, губы оформлены валиком, и видны две пары длинных клыков. Ноздри, представленные углублениями, широко расставлены. На нижней челюсти есть поперечные канавки. В пасти хищника находится конусообразный выступ.

3. Изваяние имеет сигаровидную форму и расширяется к одному концу (см. приложение 13, 3). В широкой части с одной стороны предмет уплощён, а «подошва» имеет овальную форму. На широком конце с верхней стороны изделия расположено условное зооморфное изображение. Глаза показаны двумя округлыми углублениями, а ноздри — двумя каплевидными выемками, сомкнутыми друг с другом острыми концами.

Эти изображения трудно однозначно трактовать как изображение рыб. Однако, обращая внимание на композиционное построение образов и на форму, в которой они заключены, можно проследить наличие ихтиоморфных черт, например, сходство с представителями ихтиофауны, ведущими донный образ жизни, — сом, налим.

Среди ихтиоморфных изображений на плитах можно отметить изображение мифического существа в виде рогатой и зубастой рыбы на плите из Беренжака (Хакасия) (приложение 13, 4). Это изображение также трудно трактовать однозначно как изображение рыбы, и, как правило, исследователи относят их к одному из вариантов исполнения мифических хищников, когда совмещается тело рыбы и змеи.

Отметив на карте (см. приложение 7, 3) точки распространения петроглифов с ихтиоморфными сюжетами, мы приходим к выводу, что они в равной степени распространены как на Ангаре, так и на юге Красноярского края, но, несомненно, составляют малую долю среди других сюжетов наскального искусства.

## Глава 2. Вопросы культурно-хронологической принадлежности и интерпретации

### 2.1. Мелкая пластика

На данный момент нет никаких оснований утверждать, что возраст каменных рыб выходит за пределы эпохи неолита. В большинстве своем, их распространение наблюдается в период существования серовской культуры (4-3 тыс. лет до н.э.), об этом свидетельствуют точно датированные каменные изображения рыб, найденные в культурных слоях Улан-Хады (Забайкальский край), в инвентаре серовских погребений около р. Мамырь и дер. Нижне-Середкино на Ангаре, в инвентаре неолитического погребения у дер. Шишкино<sup>18</sup>.

В качестве материала для изготовления рыб-приманок древние мастера использовали различные породы камня, как относительно твердые кристаллические, так и мягкие аморфные. Предпочтение все же отдавали мягким породам камня - к ним относятся зеленоватый слюдястый или тальковый сланец, доломит, разновидности черного сланца, плотный песчаник, известняк и, единожды, тщательно и сильно обожженная глина (Улан-Хада). В единственном экземпляре найдено уникальное изображение рыбы, изготовленное из пирита (минерала золотистого цвета) и по всей поверхности покрытое сверкающими блестками (устье Ангары). Предпочтение аморфных пород камня логически объясняется их большей податливостью в обработке в сравнении с твердыми породами. Некоторые материалы настолько мягкие, что изделия из них в процессе длительного лежания в земле рассыпаются или расслаиваются.

Из кристаллических пород чаще других использовали мрамор, агальматолит. Предпочтение отдавалось белому мелкозернистому мрамору, этот выбор объясняется тем, что данный вид мрамора был доступней для человека, т. к. он распространялся на больших скалистых отвесах на Байкале.

---

<sup>18</sup> Окладников, А. П. Неолит и бронзовый век Прибайкалья. Историко-археологическое исследование. Ч. I, II. / МИА № 18, М., Л.: Изд-во АН СССР, 1950. – 244 с.

Изображения рыб, изготовленные из мрамора, были найдены на р. Селенге (Итанцинская пещера), на о. Байкале (Улан-Хада), на р. Лене (Качуг) и в низовьях р. Ангары (д. Монастырь около г. Братска).

В техническом плане неолитические мастера использовали различные методы обработки камня. Кристаллические породы камня, судя по всему, предварительно необходимо было подвергнуть точечной оббивке специальными каменными отбойниками, а затем зашлифовать. С мягкими камнями применяли резьбу и пиление. Наглядным примером для определения технических методов изготовления данной категории изделий являются заготовки рыб-приманок, найденные на поселении-могильнике Скородумный Бык. Им в самых общих схематических чертах приданы очертания рыб. Отверстия в каменных рыбах сквозные, сверленные и биконические (сходящиеся к центру вершины конусов). Их наличие характерно практически для всех завершенных изображений. Как правило, отверстия располагаются на спинном плавнике, в хвосте, на брюшке и изредка в головной части рыбы. Пронз шнурок в биконическое отверстие на спине рыбы, можно увидеть, как она выглядела бы в естественном положении, плавая в воде. Исходя из этого, отверстие в спине мастера изготавливали особенно крепким и тщательно проработанным.

Таким образом, неолитические мастера при изготовлении каменных рыб-приманок применяли приемы оббивки, сверления, резьбы, шлифования и пиления, используя вспомогательные инструменты, например, каменные отбойники или острые орудия для резьбы. Данные изделия занимали важное место в производственном инвентаре неолитического человека, их использовали на постоянной основе. Об этом свидетельствует хороший и долговечный материал, выбираемый для изготовления фигур, скрупулезное, реалистичное и детальное исполнение фигур.

Распространение каменных рыб наблюдается на серовском этапе, и на следующем, глазковском этапе, каменных рыб в погребениях на данный момент не встречалось. После серовского времени каменные рыбы исчезли.

Вопрос о предназначении рыб-приманок Сибири до сих пор остается открытым и дискуссионным. Наиболее распространены точки зрения, согласно которым «рыбы» имели как сакральный, так и промысловый характер.

Выдающийся ученый археолог, антрополог Д.Н. Анучин был первым, кто поднял проблему семантики данных изделий. На основе этнографических данных, он предположил, что «рыбы» относятся к магическим культам и обрядам и наделены способностью обеспечить удачную рыбную ловлю<sup>19</sup>. Данная версия впоследствии была поддержана сибирским археологом и краеведом М.П. Очинниковым, который привел доказательный этнографический пример о бытующем у якутов обряде «арчи», подразумевающим использование деревянных рыб при рыболовстве.

А.П. Окладников также приводит этнографические примеры, в которых изделия применялись коренными народами севера в качестве грузил. К хвостовой части «рыбки» крепилась леса, а к жаберной – крючки. Якуты и эвенки в зимней рыбной ловле использовали костяные или деревянные рыбки. За отверстие в спинной части они крепились на леску, а в отверстия на брюшной и хвостовой части вставлялись красные тряпочки. В глазные отверстия были вставлены голубые бусины, а к голове прикреплен лоскут рыбьей кожи. Это позволяло приманивать живую рыбу, которую кололи острогами<sup>20</sup>. Внешняя схожесть костяных и деревянных рыб-приманок, применявшихся эскимосами, кереками, эвенками и другими северными народами Азии и Америки, с неолитическими рыбами заключается в реалистичности исполнения деталей, схожих размерах, а также в расположении отверстий на спинном плавнике, за которые рыбу подвешивали и придавали правильное горизонтальное положение. Аналогично этнографическим данным, согласно которым отверстия у жабер, хвоста и на

---

<sup>19</sup> Окладников, А. П. Неолит и бронзовый век Прибайкалья. Историко-археологическое исследование. Ч. I, II. / А.П. Окладников. - МИА № 18, М., Л.: Изд-во АН СССР, 1950. – 246 с.

<sup>20</sup> Там же. 250-257 с.

брюшке предназначались для придания фигуре реалистичности путем прикрепления полосок яркой ткани, подвесок, бусин и кусочков рыбьей чешуи, можно предположить, что и каменные рыбы украшали таким же способом.

О прикладном значении изделий пишет Л.Р. Кызласов, трактуя каменную рыбу, найденную у дер. Лепешкина как приманку для подледного лова<sup>21</sup> и М.С. Баташев, который приводит пример использования эвенками Нижней Тунгуски рыбы-приманки, изготовленной из кости и свинца для подледной рыбной ловли. Посредством нитки ее опускали в прорубь и приводили в движение. Подходившую к приманке рыбу били острой<sup>22</sup>.

Ряд исследователей придерживается мнения о сакральном назначении рыб-приманок. Например, А.П. Окладников не исключает и того, что они были связаны с культово-колдовскими действиями или определенными религиозными воззрениями.<sup>23</sup> Часто, в мировоззренческой картине мира стихии природы занимали главенствующее религиозное значение, а многие животные наделялись магическими свойствами, становились «духами»-покровителям. В доказательство можно привести этнографический пример, в которых изображение рыбы у нгагасанов фигурирует как фетиш, приносящий удачу при рыбной ловле. После удачного улова рыбы-приманки обмазывали кровью и окуривали.

Примечателен пример охотничьей магии у тунгусов. Тунгусы, занимаясь рыбной ловлей, опускают приманку в прорубь и плавно ведут ее вправо и влево, подражая тому, как двигается настоящая рыба. Подражание это можно объяснить тем, что у хищных рыб создается впечатление «живой»

---

<sup>21</sup> Кызласов, Л.Р. Древняя и средневековая история Южной Сибири (в кратком изложении). Пособие для учителей истории. – Абакан, 1989. – 12 с.

<sup>22</sup> Баташев, М.С. К истории комплектования фонда этнографии коренных народов Приенисейского края Красноярского краевого краеведческого музея // // Сборник научных статей: Красноярский краевой краеведческий музей. – Красноярск: Красноярский краевой краеведческий музей, 2011. – 17 с.

<sup>23</sup> Окладников, А. П. Неолит и бронзовый век Прибайкалья. Историко-археологическое исследование. Ч. I, II. / МИА № 18, М., Л.: Изд-во АН СССР, 1950. – 332 с.

рыбы, однако, сами тунгусы говорят, что таким образом рыболов сбивает рыбу с толку, обманывает ее и делает ее своей жертвой.

В вертикальной картине мира древнего человека, где устройство Вселенной состояло из верхнего, среднего и нижнего миров, образ рыбы выступал символом нижней зоны и был противопоставлен птицам, как представителем мира верхнего, и крупным животным как маркерам среднего мира. Особенное значение, говоря о культе нижнего мира, приобретают «янусовидные» рыбы. Вероятно, что двухголовые существа могли считаться проводниками умершего человека в нижний мир, мир мертвых. Янусовидные рыбы являются первым примером полиморфного образа, созданного путем простого удвоения. Позже многозначные образы усложнялись и приобретали фантастический характер, так в шаманизме эвенков встречается «мамонт», существо нижнего мира, в изображении которого фигура рыбы сочетается с фигурой лося<sup>24</sup>. Схожие представления о рыбе-мамонте, как о посредниках между миром живых и мертвых, наблюдаются и у селькупов. Примечательно, что совмещенные изображения лося и рыбы мы встречаем и в наскальном искусстве.

В.И. Привалихин, говоря о магическом применении каменных рыб, приводит в пример, найденный у о-ва Сергушкин каменный стерженек с чертами ихтиоморфного существа, который, возможно, являлся духом-покровителем рыболовства<sup>25</sup>. К тому же, по мнению А.П. Окладникова, изображения двухголовых рыб, как правило, имеют слишком большие размеры (примерно 30-50 см) и непрактичны для того, чтобы использовать их в качестве приманок.

В экспозиции Минусинского краеведческого музея им. Н.М. Мартьянова представлено деревянное изображение рыбы (окуня),

---

<sup>24</sup> Студзицкая, С. В. Древнее искусство Прибайкалья (по материалам мелкой пластики эпохи неолита // «Древнее искусство в зеркале археологии. К 70-летию Д. Г. Савинова». – Кемерово: «Кузбассвузиздат», 2011. – 47 с.

<sup>25</sup> Привалихин, В. И. Искусство таежных племен Северного Приангарья в неолите // Обзорение результатов полевых и лабораторных исследований археологов, этнографов и антропологов Сибири и Дальнего Востока в 1993 г. – Новосибирск: Изд-во ИАЭТ СО РАН, 1994. – 147 с.

покрашенное в черный цвет. Фигура также имеет три отверстия – одно на спинном плавнике, два на брюшных плавниках. Окунь подвешен за отверстие в спинном плавнике, к двум отверстиям на брюшке привязаны лоскуты цветной ткани<sup>26</sup>. Такие рыбы-идолы носили сакраментальный характер для сойтов и использовались как жертвенное приношение.

По всей видимости, данные изделия имели двойное значение: использовались и в промыслах, и в религиозных обрядах. Несмотря на условный характер изделий, их следует отнести к скульптурным формам каменной пластики эпохи неолита. Рыбы-приманки, видимо, использовались для подледной рыбной ловли. Двухголовые формы изделий, наличие дополнительных образов, свидетельствуют о том, что они несли определенные сакральные функции, сопряженные как с промысловой магией, так и отражающие определенные стороны мировоззрения древнего населения, связанные с почитанием водной среды.

## 2.2. Петроглифы

Представители ихтиофауны в наскальном искусстве эпохи неолита – ранней бронзы встречаются гораздо реже, чем другие сюжеты (антропоморфные, зооморфные, орнитоморфные). В предметах же мелкой пластики изображения рыб гораздо более многочисленны (каменные рыбы-приманки, изображения рыб на костяных и деревянных изделиях).

Среди восьми участков Шалаболинской писаницы изображения ихтиоморфов, на данном этапе, наблюдаются всего на трех участках – 1, 4, 6. Суммарно на всех участках писаницы зафиксировано шесть ихтиоморфных изображений. Если сопоставить это число с количеством всех выявленных образов, которых на писанице около 500 и среди них изображений лосей,

---

<sup>26</sup> Иванова П.С., Заика А.Л. Учёные записки Минусинского краеведческого музея им. Н.М. Мартыанова // МБУК «Минусинский региональный краеведческий музей им. Н.М. Мартыанова». – Интеллектуальная система Ridero. 2020. – Вып. 2. – 245 с. ISBN 978-5-0051-7099-6.

быков, маралов и людей 323<sup>27</sup>, то мы увидим, что рыбы занимают среди них малую долю.

Все шалаболинские ихтиоморфные петроглифы выполнены в технике выбивки. Три являются самостоятельными сюжетами, расположенными на плоскости одиночно или в паре, еще три сопряжены с образами других животных или входят в состав большой многофигурной композиции.

Схожее соотношение сюжетов наблюдается и среди петроглифов на Тепсее. Всего на десяти комплексах (Тепсей I-IV и Усть-Туба I-VI) с 320 плоскостями зафиксировано 1300 изображений<sup>28</sup>. И среди них встречаются всего три ихтиоморфных сюжета. Одно изображение выполнено гравировкой, два – в технике выбивки. Одиночных изображений нет, два входят в состав многофигурных композиций, одно сопряжено с образом другого животного (оленя).

На Оглахтинской писанице, где на 141 плоскости отмечено более чем 700 изображений, ихтиоморфы, на данном этапе, обнаружены в числе четырех. Они выполнены в технике выбивки. Три изображения являются самостоятельными сюжетами, расположены на плоскости одиночно. Четвертое изображение входит в состав композиции и сопряжено с фигурой рыбака в лодке.

Писаницы Ангары богаты четырнадцатью ихтиоморфными изображениями, и хоть их число больше, чем в предыдущих случаях, тем не менее, оно составляет очень малый процент от всех изображений. Всего, по данным А.П. Окладникова, на Ангаре примерно 418 рисунков (плоскостей)<sup>29</sup>. Здесь зафиксировано четыре красочных изображения, нанесенных охрой, пять выбитых фигур, два вышлифованных и одно гравированное. Восемь сюжетов расположены на плоскостях одиночно или в паре, не пересекаясь. Четыре

---

<sup>27</sup> Пяткин Б.Н., Мартынов А.И. Шалаболинские петроглифы. – Красноярск: Изд-во Краснояр. ун-та, 1985, с. 102.

<sup>28</sup> Blednova N., Francfort H.-P., Legtchilo N., Martin L., Sacchi D., Sher J., Smirnov D., Soleilhavoup F., Vidal P. Tepsej I-III, Ust'-Tuba I-VI (Russie, Khakassie). Répertoire des pétroglyphes d'Asie Centrale. Fascicule No. 2. Sibérie du Sud 2. Paris: Diffusion de Boccard, 1995. 246 p. (In French).

<sup>29</sup> Окладников, А.П. Петроглифы Ангары. М.: Л.: Наука, 1966. – 322 с.

сюжета входят в состав многофигурных композиций или пересекаются с другими образами.

Наскальные рисунки относятся к числу наиболее трудно датировемых археологических объектов. Зачастую при датировке вещей с изображениями (печатей, монетах, керамике), найденных при раскопках, способствуют такие факторы вещей как материал, условия находки, форма, их применение. Это позволяет датировать изображения, исходя из вещи, на которую они нанесены. С петроглифами дело обстоит сложнее, ведь скальные поверхности, плиты и камни, как правило, никаких вспомогательных сведений для датировки не предоставляют.

Поэтому вопрос датировки ихтиоморфных петроглифов пока остается открытыми и возможен только в случаях палимпсеста, когда образ рыбы пересекается с другими фигурами. В таких случаях можно предположительно установить, какой образ был нанесен раньше или позднее, и, опираясь на стилистические особенности, добиться относительной датировки.

Среди петроглифов Шалаболино на трех плоскостях изображение рыб сочетается с фигурой лося, выполненного в ангарской изобразительной традиции, которая была популярна в наскальном искусстве региона в эпоху позднего неолита и ранней бронзы (4–5 тыс. лет назад). В двух случаях изображение лося перекрывает изображение рыб, в одном – наоборот – изображение рыбы наложено за фигуру животного. Не исключено, что эти изображения рыб относительно близки по времени исполнения с соседними фигурами животных. Условное изображение рыбы на нижнем ярусе центрального участка, судя по известным результатам трасологического анализа, предположительно выполнено металлическим инструментом<sup>30</sup>, и было выполнено, надо полагать, в более поздний период.

---

<sup>30</sup> Гиря Е.Ю., Дроздов Н.И., Дэвлет Е.Г., Макулов В.И. Шалаболинская писаница: опыт трасологического исследования // Вестник Красноярского государственного педагогического университета им. В.П. Астафьева, №1(19). Красноярский. гос. пед. ун-т им. В.П. Астафьева. – Красноярск, 2012. с. 319.

Изображения рыб на Тепсее, по мнению Н. Бледновой и Х.-П. Франкфорта, относятся к неолитическим и имеют возраст в 4 тыс. лет назад<sup>31</sup>. Делая такие выводы, авторы обращают внимание на композиционное расположение данных сюжетов. Часто они нанесены в удобных для древнего художника плоскостях, у которого была возможность выбрать лучшее, еще нетронутое никем место для нанесения рисунка. Последующие мастера были вынуждены использовать менее удобные, но свободные плоскости для своих работ. Косвенным доказательством выступает и тот факт, что рядом с изображенными фигурами встречаются многофигурные композиции со случаями палимпсеста, что говорит о нехватке свободного места на плоскости.

Интересным представляется совмещенное изображение рыбы (осетра?) с рыбаком в лодке на писанице Оглахты. Оно находится внутри силуэтной фигуры лося, исполненного в так называемой «минусинской традиции», которая характерна для самых ранних рисунков среднего Енисея.

Для датировки образов рыб на писаницах Ангары А. П. Окладников проводит аналогии с предметами мелкой пластикой. Он относит их к неолитической эпохе, т.е. к серовскому и в какой-то мере к китойскому этапам прибайкальского неолита.

Ихтиоморфное изображение с о. Беле, изображение рогатой рыбы и мини-изваяния окуневской культуры датируются эпохой ранней бронзы.

Соответственно, петроглифы, изображающие представителей ихтиофауны, охватывают довольно широкий хронологический период, начиная от эпохи неолита и заканчивая эпохой ранней бронзы.

Классифицируя изображения рыб по видовой принадлежности, можно выделить представителей карповых и осетровых рыбных семейств. Предположительно, к первой группе, относятся 15 изображений (Шалаболинская писаница – 5; Тепсей – 1; Оглахты – 1; Ангара – 8).

---

<sup>31</sup> Blednova N., Francfort H.-P., Legtchilo N., Martin L., Sacchi D., Sher J., Smirnov D., Soleilhavoup F., Vidal P. Tepsej I-III, Ust'-Tuba I-VI (Russie, Khakassie). Répertoire des pétroglyphes d'Asie Centrale. Fascicule No. 2. Sibérie du Sud 2. Paris: Diffusion de Boccard, 1995. p. III (In French).

Представителей осетровых 11 (Шалаболинская писаница – 1; Тепсей – 2; Оглахты – 3; Ангара – 5; о. Беле -1). Одно из ангарских изображений трудно отнести к какой-либо из этих групп.

Как уже было отмечено выше, во многих мифологических системах мира рыба является маркером нижнего мира. Привлекая этнографический материал, можно найти примеры использования образа рыбы в качестве ритуального символа. В могильниках эпохи неолита (Усть-Иша, Иткуль, Солонцы V) встречаются погребальные костюмы, украшенные костяными миниатюрами рыбок. Украшения, как правило, расположены в определенных местах: на голове, груди, шее, поясе, запястьях и кистях рук, в области колен. Украшения на поясе были нашиты рядами, и верхний ряд чуть перекрывал нижний, тем самым имитируя чешую рыбы<sup>32</sup>. Вероятно, что таким образом умершему человеку стремились придать внешнее сходство с рыбой, которую считали проводником мертвых в потусторонний мир.

Изображения рыб, совмещенных или композиционно связанных с изображением лося или оленя – уникальный сюжет в наскальном искусстве. Они зафиксированы в восьми случаях (Шалаболинская писаница – 3; Тепсей – 1; Оглахты – 1; Ангара – 4). Олень или лось (часто эти понятия считались синонимичными) у сибирских аборигенов и эвенков почитался как символ солнца. Путь гигантского оленя-солнца днем проходит по небу, а ночью он отправлялся в Нижний мир. Лось-олень Нижнего мира – по представлениям эвенков, - огромный, темный и с рыбьим хвостом. Некоторые народы Сибири в своих представлениях считали, что на закате жизни лось-олень переселялся под землю или в воду, где получал новую ипостась, превращаясь в страшное чудовище-мамонта<sup>33</sup>. Тот факт, что большое количество бивней и костных останков мамонта было найдено на берегах рек, привел к слиянию черт, характерных «земных» и «водных» существ. Судя по этнографическим

---

<sup>32</sup> Морозов А.В. Некоторые вопросы функционально-смыслового назначения предметов мелкой пластики в эпоху неолита-энеолита Сибири // Вестник КемГУ 2013 №3 (55). Т. 4. с. 50.

<sup>33</sup> Дэвлет М.А. «Я ушел в золотую степь...» (петроглифы под горой Бош-Даг в Туве) // Древнее искусство в зеркале археологии. В 70-летию Д.Г. Савинова. – Кемерово, 2011, с. 95.

данным, мамонта могли изображать в виде рогатой рыбы, лося-рыбы, водяного быка. Возможно, изображение рыбы с рогом с о. Беле, является воплощением такого комбинированного образа.

Обращаясь к вопросам семантики, стоит сравнить количество ихтиоморфных изображений с количеством других сюжетов, отраженных на приведенных выше памятниках наскального искусства. Здесь возникает закономерный вопрос – чем объяснено такое непропорциональное соотношение? Современному исследователю, который хоть и стремится понять мировоззрение далеких предков, тем не менее, сложно по-настоящему оценить силу влияния образа на сознание древнего человека. Возможно, практически единичные изображения рыб в наскальном искусстве неолита можно объяснить табуированностью данного образа как священного символа, связанного со смертью и способного навлечь на человека, изображавшего его, сверхъестественное наказание.

## **Глава 3. Возможности реализации темы на уроках истории**

### **3.1. Место археологии в школьном курсе истории**

В рамках школьного курса истории археология - специальная историческая наука может находить широкое применение в различных формах: от задействования археологических материалов на уроках истории до реализации отдельных программ дополнительного образования. Включение археологии в уроки истории позволяет решить актуальные методические проблемы в образовании.

Сегодня все сложнее привлечь внимание учеников на уроках истории. Возникает вопрос: как заинтересовать весь класс, а не только часть учеников? Как можно сделать занятия более активными и заинтересовать школьников в самостоятельном изучении новой темы, а также как сохранить полученные знания? С первых уроков истории, начиная с пятого класса, необходимо уделять особое внимание методам исторического исследования и анализа. Для успешного обучения обучающихся важно предоставлять увлекательный, содержательный и наглядный материал.

Археология как историческая дисциплина, изучающая прошлое на основе материальных остатков деятельности человеческого общества, является бесконечным источником ценного материала. Однако, она долгое время несправедливо занимала незначительное место в школьном курсе истории, ограничиваясь лишь абстрактными упоминаниями далеких известных памятников в Египте или Греции, обладая, тем временем, гораздо большим потенциалом, реализация которого становится особенно актуальной в перспективе введения в общеобразовательных организациях уроков краеведения согласно региональным образовательным программам.

Усиление интереса к истории родного края в процессе гражданско-патриотического воспитания учащихся расширяет возможности включения археологии в школьный курс истории, ведь археология и краеведение связаны непосредственно. Археология предоставляет ценные знания о древних периодах истории и исследует памятники, которые служат первоисточниками

для изучения родного края, а краеведение использует археологические материалы для дополнения письменных и устных источников. Тем самым, археология и краеведение взаимно дополняют друг друга.

В качестве возможности использования археологических материалов в школьном курсе всеобщей истории мы предлагаем методическую разработку урока-экскурсии в Красноярский краевой краеведческий музей для обучающихся 5 класса в рамках темы «Родовые общины охотников и собирателей».

### **3.2. Методическая разработка урока-экскурсии по истории для обучающихся 5 класса**

Урок по теме «Родовые общины охотников и собирателей» в календарно-тематическом планировании идет по счету третьим. Проведение урока в музее способствует формированию положительного отношения к изучению истории и проявлению активного познавательного интереса к изучению предмета.

В качестве методической разработки урока выступает сценарий урока-экскурсии, путеводитель (см. приложение 14), технологическая карта (см. приложение 15).

#### **Сценарий урока-экскурсии «Родовые общины охотников и собирателей»**

*Урок-экскурсия начинается в экспозиции Красноярского краевого краеведческого музея «Древнейшие цивилизации на берегах Енисея».*

**Учитель.** Добрый день, ребята! (*перекличка*). Сегодня наш урок пройдет в Красноярском краевом краеведческом музее. Это старейший музей нашего города и один из старейших музеев во всей России. Бывали ли вы когда-нибудь в музеях и знаете ли, что такое музей и для чего он создан?

*Ответы обучающихся.*

**Учитель.** Музей – это учреждение, занимающееся сбором, изучением, хранением и экспонированием (т.е. показом) предметов — памятников

естественной истории, материальной и духовной культуры. В музеях хранятся старинные и очень ценные вещи, которые требуют бережного отношения.

*Учитель объясняет правила поведения в музее.*

**Учитель.** Краеведческий музей нашего города хранит огромное множество экспонатов, и сегодня мы с вами познакомимся с некоторыми из них. А для начала давайте вспомним, что мы проходили на прошлом уроке. Как выглядели древнейшие люди? Назовите главное отличие древнейших людей от животных? Как люди изготавливали орудия труда и что ими можно было сделать? Как люди добывали себе пищу?

*Ответы обучающихся.*

**Учитель.** Молодцы. А сегодня нам предстоит узнать, как и почему изменились орудия труда, как завершилось формирование человека современного типа, а также узнаем о том, что такое родовая община и каковы ее признаки. Попробуем сформулировать тему урока.

*Ответы обучающихся.*

**Учитель.** Каждому из вас я сейчас выдам путеводитель. В нем есть задания, которые помогут вам не упустить важную информацию. Пожалуйста, обращайтесь на них внимание в течение урока. Возможно, вы увидите среди экспонатов то, что есть в вашем путеводителе. Не переживайте, если не успеете заполнить все в течение урока – вы сможете довыполнить задания дома, это будет вашим домашним заданием.

Посмотрите внимательно на стенд и скажите, какие изменения произошли во внешности человека? (см. приложение 14, 1).

*Ответы обучающихся.*

**Учитель.** А кто у нас самый внимательный и уже посмотрел в путеводитель? Там вас ждет первое задание, ответ на которое находится прямо здесь. Прочитайте его. Развитие мозга дало возможность овладеть речью. И люди стали расселяться на другие континенты. А более полумиллиона лет назад они появились на юге современной России. (см. приложение 14, 2). Ребята, мы с вами, как сибиряки, отлично знаем, что зимой бывает очень

холодно... как хорошо, что у нас есть теплая одежда. Около ста тысяч лет назад на планете наступило резкое похолодание. С севера на территорию Европы и Азии надвигался ледник - огромный слой льда толщиной около двух километров. Что помогло первобытным людям выжить в новых суровых условиях? Посмотрите на экспонаты и скажите, как древние люди справлялись с холодом.

*Ответы обучающихся.*

**Учитель.** Верно! У людей появились жилища – пещеры, землянки, шалаши из веток деревьев, костей и шкур крупных животных. Они начали шить одежду из звериных шкур. Усовершенствовать орудия труда и изобретать новые. Как вы думаете, какое занятие являлось важнейшим для древнего человека?

*Ответы обучающихся.*

**Учитель.** Да, вы правы, охота. Долгое время главным охотничьим орудием было деревянное копьё, к кончику которого привязывали каменное рубило. Ребята, а может быть мы сможем найти среди экспонатов музея такое орудие и посмотреть, как оно выглядит? (см. приложение 14, 3).

*Ответы обучающихся.*

**Учитель.** Вы большие молодцы! Но время шло, и появилось новое изобретение – острый каменный наконечник, который привязывали к древку копья кожаными ремешками или волокнами растений – такое копьё из дерева и камня стало надежным оружием в борьбе за выживание. А теперь подумаем, на кого можно было охотиться в такие далекие времена?

*Ответы обучающихся.*

**Учитель.** Конечно, и на мамонта тоже. Мамонт – огромный слон с бурой шерстью и большими бивнями - самая желанная и удачная добыча для нашего предка. Шерстистые носороги, пещерные медведи – звери, которых больше нет на Земле, тоже считались удачной добычей. А еще дикие козы, лошади, олени и бизоны. Но только ли охота кормила людей...?

*Ответы обучающихся.*

**Учитель.** Конечно, существовали и другие способы прокормить себя. Например, рыболовство. Ребята, давайте попробуем найти в этом зале предметы, которые, на ваш взгляд, связаны с рыболовным промыслом?

*Поиск обучающимися предметов.*

**Учитель.** Интересная находка! Каменные рыбы! Как вы думаете, для чего их использовали древние люди?

*Ответы обучающихся.*

**Учитель.** Сегодня рыболовство для нас превратилось в отрасль хозяйства, для кого-то это стало хобби, а кто-то содержит рыбок в аквариуме. Зайдя в любой рыболовный магазин, мы увидим калейдоскоп ярких приманок, множество видов снастей, садков, наживок, поплавков – в общем, всего и не перечесать. В древности, когда рыболовство не было хобби, а являлось одним из немногих способов обеспечить себе пропитание, рыбаки не обладали таким широким вспомогательным инвентарем для рыбной ловли. И они делали таких каменных рыб для того, чтобы приманивать рыб (см. приложение 14, 4).

Мы с вами уже вспоминали о эволюции человека и увидели, как менялся облик человека. Примерно 40 тысяч лет назад человек стал таким, как люди нашего времени. Такого человека называют *Homo sapiens sapiens*. Поищем, как это переводится? (см. приложение 14, 5).

*Поиск обучающимися ответы на вопрос в экспозиции музея.*

**Учитель.** Когда человек стал разумным, человеческие коллективы стали более сплоченными. Выжить в суровых условиях человеческий коллектив мог, если он становился сплоченным, если в нем сильные помогали слабым, если опытные учили молодых... Такой коллектив стадом не назовешь! Это уже родовая община. Почему родовая? Потому, что все обитатели пещеры - родственники (родичи), свои. Они помогают друг другу во всем. Почему община? Потому, что все делали сообща, вместе. Охотились, изготавливали орудия труда, поддерживали огонь, имели общее имущество (см. приложение 14, 6). Мужчины занимались охотой, а женщины собирательством, готовкой, и заботой о детях. Предки всех населяющих землю народов некогда жили

родовыми общинами. А некоторые коренные народы Красноярского края сохранили пережитки родового строя до сих пор. Предлагаю вам отправиться в следующий зал и познакомиться с ними поближе.

*Проходим в следующий зал «Этносы Сибири». Экспозиция ненцы, энцы.*

**Учитель.** Первый народ, с которым мы встретились – ненцы и энцы. Сейчас около 2 тыс. ненцев компактно проживают в Таймырском автономном округе в Красноярском крае, а происхождение их связывают с 5 в. до н.э.

Ненцы до сих пор сохранили многочисленные пережитки родового строя. У ненцев род был отцовским, т. е. состоял из группы кровных родственников по мужской линии. Родовая группа владела особой территорией, состоящей из зимних и летних оленьих пастбищ и различных промысловых угодий.

Ребята, обратите внимание на экспозицию и скажите, какими традиционными видами хозяйственной деятельности занимались ненцы?

*Ответы обучающихся.*

**Учитель.** Теперь отправимся к следующим народам.

*Подходим к экспозиции «Нганасаны».*

Следующий народ – нганасаны. На начало XX в. их численность составляла менее тысячи человек. От своих древних предков – пеших охотников, нганасаны переняли оленнюю сухопутную охоту и охоту с лодок. Рассмотрев экспозицию, подумайте, какими традиционными хозяйственными занятиями занимались нганасаны?

*Ответы обучающихся.*

Многие тысячи лет, благодаря охоте на крупных животных, люди добывали мясо, шкуры и кости. Но для охоты на мелких и быстро бегающих животных нужно было создать такое оружие, которым можно было поразить цель на большом расстоянии. Так изобрели...? (см. приложение 14, 7).

*Ответы обучающихся.*

**Учитель.** Верно, так изобрели лук со стрелами. Меткий охотник издалека, с расстояния сотен шагов, поражал животное стрелами. Более

успешной стала охота на птиц. А рыбу ловили с помощью длинной палки с наверху в виде трезубца (см. приложение 14, 8).

Двигаемся дальше и познакомимся с еще одним народом – эвенками.

*Подходим к экспозиции «Эвенки».*

**Учитель.** Эвенки – это один из самых многочисленных и широко расселенных этносов северной Сибири. Их насчитывается около 30 тыс. чел. И живут они в Якутии, Красноярском крае, Хабаровском крае, в Бурятии, на Чукотке. Главным и любимым занятием эвенков была охота. А вот рыболовство играло вспомогательную роль и рыбу ловили только для собственного употребления. Основное жилище эвенков называется чумом. Зимой его покрывали оленьими шкурами, а летом берестой (см. приложение 14, 9).

Эвенки тоже сохранили традиционный общинный строй. Большое количество племен делилось на роды. И даже существовали такие родовые пережитки, как кровная месть. Каждый род имел свое название, как правило, по имени предков. Например, если предка зовут Курка, то род его называли Кургагиром.

**Учитель.** Следующий народ – это селькупы.

*Подходим к экспозиции «Селькупы».*

Они проживают в Красноярском крае, Тюменской и Томской областях. Сейчас их насчитывается около 4 тысяч чел. Как вы думаете, какие основные занятия были у селькупов?

*Ответы обучающихся.*

**Учитель.** Верно, это охота и рыболовство. А знаете ли вы, что рыбой можно было не только питаться, но и делать из нее украшения? Посмотрите в свой маршрутный лист и прочтите задания. (см. приложение 14, 10). У селькупов, как у тех, о ком мы говорили ранее, также преобладает родовой строй. В семье главой является мужчина. Особую роль в общине у всех народов, о которых мы говорили, играли шаманы – люди, которые считались

посредниками в общении с духами. В следующем зале мы увидим, как выглядели настоящие шаманы!

*Подходим к экспозиции с шаманами.*

**Учитель.** Шаманы часто были вождями общин и почитались как люди, способные творить магию, исцелять людей. А о том, как возникли первые религиозные верования, мы поговорим на следующем уроке.

**Учитель.** Итак, сегодня мы узнали много нового о том, как изменилась жизнь человека – он научился строить жилища, овладел огнем, стал жить в родовой общине. вспомните, что помогло нашим предкам выжить морозными зимами? Что представляли собой древнейшие жилища и одежда? Почему возникла родовая община? Каковы ее признаки? Какие возникли новые виды орудий?

*Ответы обучающихся.*

**Учитель.** Вы большие молодцы! Ребята, что нового вы сегодня узнали? Какие экспонаты в музее вам больше всего запомнились и почему? Что пригодится вам из того, что вы сегодня узнали? Чем урок в школе отличается от урока в музее, на ваш взгляд?

*Ответы обучающихся.*

**Учитель.** Домашнее задание – довыполнить задания в путеводителе, прочитать §2 учебника.

*Конец сценария.*

## Заключение

Искусство для наших далеких предков являлось способом отражения и осмысления действительности. В предметах творчества заключены, как правило, сакральные смыслы, позволяющие нам приблизиться к пониманию мировоззрения человека давно ушедшей эпохи.

В результате проведённого исследования были реализованы поставленные задачи и в итоге достигнута цель настоящей работы: на примере предметов мобильного и изобразительного искусства эпохи неолита – ранней бронзы определено место представителей ихтиофауны в мифологической картине мира народов Енисейской Сибири. По итогам исследования возможно сделать нижеследующие выводы.

Каменные-рыбы приманки, входящие в состав коллекций музеев Енисейской Сибири, можно отнести к скульптурным формам древнего искусства. Судя по тому, что данные артефакты найдены на стоянках и погребениях серовской культуры, они хронологически относятся к эпохе неолита.

Высокий уровень мастерства, применяемый древними мастерами при изготовлении каменных рыб, реалистичность, скрупулёзность и детальность образов, а также использование долговечного материала, свидетельствует о том, что данные изделия занимали важное место в хозяйственном инвентаре древнего человека и в повседневной жизни применялись на постоянной основе.

По всей видимости, данные изделия по своему назначению носили полисемантический характер, имели как промысловое, так и культовое значение. Рыбы-приманки, вероятно, использовали для подледного рыболовства, а янусовидные формы изделий выполняли определённые культовые функции, связанные с промысловой магией и почитанием водной стихии древним населением.

Представители ихтиофауны в древнем изобразительном искусстве встречаются реже, чем в скульптурах мелкой пластики. В Енисейском регионе

они зафиксированы в петроглифах Шалаболинской писаницы, Тепсея, Оглахта, писаниц Ангары и мини-изваяниях Хакасско-Минусинской котловины. Вопросы хронологической принадлежности ихтиоморфных образов в наскальном искусстве, на данный момент, остаются открытыми и возможны только в случаях палимпсеста и проведения трасологического анализа, судя по которым, петроглифы относятся к эпохе неолита и ранней бронзы.

Малочисленность петроглифов с ихтиоморфными сюжетами в сравнении с распространёнными в наскальном искусстве зооморфными и антропоморфными сюжетами, на наш взгляд, может свидетельствовать о том, что изображение ихтиоморфных образов считалось табуированным. Рыба в мифологической картине мира древнего человека считалась маркером Нижнего мира, мира мертвых, и изображение сакральных символов, связанных со смертью, в представлении древнего человека, возможно, могло навлечь на него сверхъестественную кару.

Реализация материалов данного исследования возможна в средней общеобразовательной школе в рамках курса истории. Примером является предложенная нами методическая разработка урока-экскурсии для 5-го класса по теме «Родовые общины охотников и собирателей» в Красноярском краевом краеведческом музее, где обучающиеся получают возможность подкрепить знания о предметах осмотром подлинных материалов и превратить абстрактные знания в конкретные на примере настоящих артефактов.

Перспектива развития данной тематики позволит расширить возможности реконструкции хозяйственной и духовной жизни древнего населения Енисейского региона. Использование данных материалов в школьном процессе обучения поможет решить многие задачи культурно-просветительского, образовательного и воспитательного характера. Развить чувство патриотизма, любви к своей Родине, уважительного отношения к её древнейшему прошлому и формирования гражданской ответственности за сохранение историко-культурного наследия своей малой Родины.

## Список литературы

1. Баташев М.С. К истории комплектования фонда этнографии коренных народов Приенисейского края Красноярского краевого краеведческого музея // Сборник научных статей: Красноярский краевой краеведческий музей. – Красноярск: Красноярский краевой краеведческий музей, 2011. – С. 12–32.
2. Богучанская археологическая экспедиция: очерк полевых исследований (2007–2012 годы) / А. П. Деревянко, А.А. Цыбанков, А.В. Постнов, А.А. Присейкало, Г. И. Марковский, А. А. Дудко. – Новосибирск: Изд-во ИАЭТ СО РАН, 2015. – 256 с.
1. Вигасин, А.А. История. Всеобщая история. История древнего мира: 5-1 класс: учебник / А.А. Вигасин, Г.И. Годер, И.С. Свенцицкая; под ред. А.А. Искендерова. – 14-е изд., перераб. – Москва: Просвещение, 2023. – 320 с.: с ил., карты.
3. Гиря Е.Ю., Дроздов Н.И., Дэвлет Е.Г., Макулов В.И. Шалаболинская писаница: опыт трасологического исследования // Вестник Красноярского государственного педагогического университета им. В.П. Астафьева, №1(19). Красноярский. гос. пед. ун-т им. В.П. Астафьева. – Красноярск, 2012. С. 308 – 330.
4. Дроздов Н.И., Макулов В.И., Ермолаев А.В. Археологическая карта нижнего течения реки Ангары // Памятники истории культуры Красноярского края. Выпуск 1. – Красноярск: Красноярское книж. изд-во, 1989. – С. 190–212.
5. Дроздов, Н. И. Новые находки каменных рыб в Красноярском крае // Археология и этнография Восточной Сибири. – Иркутск: Изд-во ИГУ, 1978. – С. 36-37.
6. Дэвлет М.А. «Я ушел в золотую степь...» (петроглифы под горой Бош-Даг в Туве) // Древнее искусство в зеркале археологии. В 70-летию Д.Г. Савинова. – Кемерово, 2011, с. 86-89.

7. Есин Ю. Н. Тайна богов древней степи. — Красноярск: Полицор, 2009. — 184 с.: ил.
8. Заика, А.Л. Образ мамонта в искусстве древних и традиционных культур Северной Азии // Вестник Омского университета. Серия «Исторические науки». 2014. № 2 (2). С. 95-103.
9. Иванова П.С., Заика А.Л. Учёные записки Минусинского краеведческого музея им. Н.М. Мартьянова // МБУК «Минусинский региональный краеведческий музей им. Н.М. Мартьянова». — Интеллектуальная система Ridero. 2020. — Вып. 2. — 264 с. ISBN 978-5-0051-7099-6.
10. Кызласов Л.Р. Древнейшая Хакасия. М.: Изд-во МГУ, 1986 г. — 302 с.
11. Кызласов Л.Р. Древняя и средневековая история Южной Сибири (в кратком изложении). Пособие для учителей истории. — Абакан, 1989. — 58 с.
12. Леонтьев В. П., Макулов В. И. Археологические памятники среднего течения Енисея // Памятники истории и культуры Красноярского края. — Красноярск: Кн. изд-во, 1989. — Вып. 1. — 269-270 с.
13. Леонтьев С.Н., Герман П.В. Каменные фигурки двухглавых рыб с острова Сергушкин (Северное Приангарье) // Проблемы археологии, этнографии, антропологии Сибири и сопредельных территорий. Том XXVII. — Новосибирск: изд-во ИАЭТ СО РАН, 2021. — С. 503–510.
14. Мартьяновские краеведческие чтения (2019-2020 гг.). Сборник докладов и статей. Вып. 13. Минусинск. — 258 стр.
15. Мартьяновские краеведческие чтения [текст] : сб. докладов и сообщений (Минусинск, 2022) / МБУК «Минусинский региональный краеведческий музей им. Н. М. Мартьянова» [ред. В. Г. Чернышёва ]. — Вып. 16. — Красноярск: — 2023. — 308 с. : с ил.

16. Морозов А.В. Некоторые вопросы функционально-смыслового назначения предметов мелкой пластики в эпоху неолита-энеолита Сибири // Вестник КемГУ 2013 №3 (55). Т. 4. С. 50-56.
17. Окладников А.П. Петроглифы Ангары. М.; Л.: Наука, 1966. 322 с.
18. Окладников, А. П. Неолит и бронзовый век Прибайкалья. Историко-археологическое исследование. Ч I, II. / МИА № 18, М., Л.: Изд-во АН СССР, 1950. – 412 с.
19. Привалихин, В. И. Искусство таежных племен Северного Приангарья в неолите // Обзорение результатов полевых и лабораторных исследований археологов, этнографов и антропологов Сибири и Дальнего Востока в 1993 г. – Новосибирск: Изд-во ИАЭТ СО РАН, 1994. – с. 140–146.
20. Пяткин Б.Н., Мартынов А.И. Шалаболинские петроглифы. – Красноярск: Изд-во Краснояр. ун-та, 1985. 192 с.
21. Студзицкая, С. В. Древнее искусство Прибайкалья (по материалам мелкой пластики эпохи неолита // «Древнее искусство в зеркале археологии. К 70-летию Д. Г. Савинова». – Кемерово: «Кузбассвузиздат», 2011. – 37–50 с.
22. Тарасов А.Ю., Заика А.Л. Малые формы окуневских каменных изваяний (проблемы интерпретации) // Международная конференция по первобытному искусству. Т. II, Кемерово, «НИКАЛС», 2000. – с. 182-188.
23. Учёные записки Минусинского краеведческого музея им. Н.М. Мартьянова: [текст] / МБУК «Минусинский региональный краеведческий музея им. Н.М. Мартьянова». – Интеллектуальная система Ridero. 2020. – Вып. 2. – 264 с
24. Шер, Я.А. Петроглифы Средней и Центральной Азии. М.: Наука, 1980. – 328 с.
25. Blednova N., Francfort H.-P., Legtchilo N., Martin L., Sacchi D., Sher J., Smirnov D., Soleilhavoup F., Vidal P. Tepsej I–III, Ust'-Tuba I–VI (Russie,

- Khakassie). Répertoire des pétroglyphes d'Asie Centrale. Fascicule No. 2. Sibérie du Sud 2. Paris: Diffusion de Boccard, 1995. 246 p. (In French).
26. Sher J.A., Blednova N., Legchilo N., Smirnov D. Oglakhty I–III (Russie, Khakassie). Répertoire des pétroglyphes d'Asie Centrale. Fascicule No. 1: Sibérie du Sud 1. Paris: Diffusion de Boccard, 1994. 156 p. (In French).

МИНИСТЕРСТВО ПРОСВЕЩЕНИЯ РОССИЙСКОЙ ФЕДЕРАЦИИ



КРАСНОЯРСКИЙ  
ГОСУДАРСТВЕННЫЙ  
ПЕДАГОГИЧЕСКИЙ  
УНИВЕРСИТЕТ  
ИМ. В. П. АСТАФЬЕВА

XXII Международный  
научно-практический  
форум студентов, аспирантов  
и молодых учёных  
**Молодёжь и наука XXI века**

# ДИПЛОМ

## I степени

награждается

*Швинова Татьяна Сергеевна, КТГУ им. В. П. Астафьева  
исполнительный руководитель - А. А. Зайко*

за выступление с докладом VI Национальной научно-практической конференции «Актуальные вопросы истории России: проблемы и перспективы развития», посвященной юбилейным датам исторического факультета в рамках XXII международного научно-практического форума студентов, аспирантов и молодых учёных «МОЛОДЁЖЬ И НАУКА XXI ВЕКА»,

Красноярск, 5 мая 2021 года

ПРОРЕКТОР ПО НАУЧНОЙ РАБОТЕ  
И ВНЕШНЕМУ ВЗАИМОДЕЙСТВИЮ

С.В. БУТАКОВ

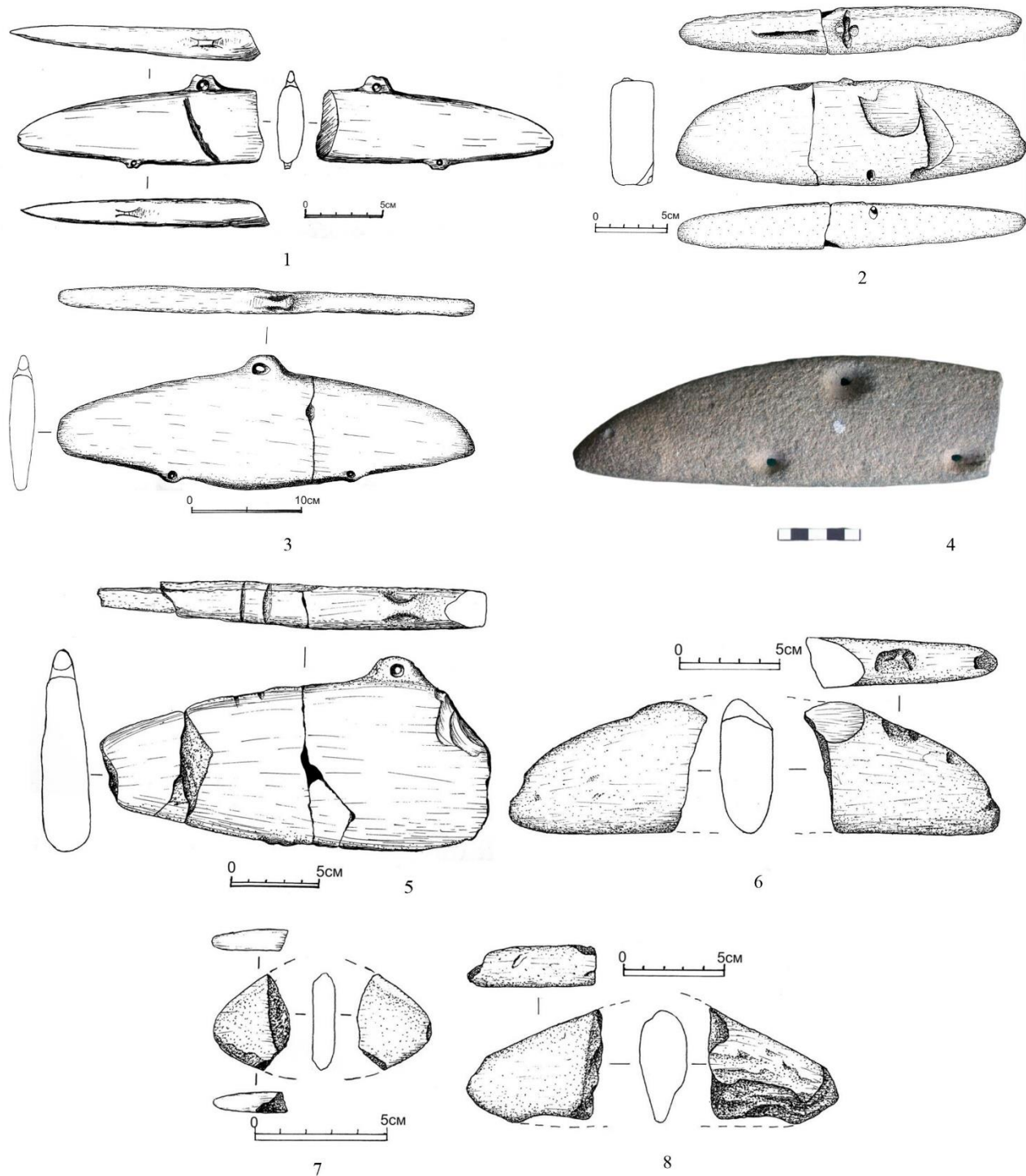


КРАСНОЯРСК, 2021



Каменные рыбы-приманки из коллекции Красноярского краевого краеведческого музея: 1, 2 – о-в Сергушкин; 3, 4 Приангарский край; 5 – с. Базаиха; 6 – р. Чадобец; 7-10 – поселение-могильник Скородумный Бык; 11 – р. Ангара [по Дроздову и др., 1989].

### Приложение 3



Рыбы-приманки из фондов Музея археологии и этнографии КГПУ им. В.П. Астафьева: 1 – п. Манзя; 2, 3 – с. Усть-Кова; 4 – п. Пискуновка; 5-8 – с. Чадобец.



Рыба-приманка из фондов Хакасского национального краеведческого музея им. Л.Р. Кызласова: 1 – р. Сисима.



1



2

Рыбы-приманки из фондов Музейно-выставочного центра г. Железногорска:  
1, 2 – р. Тасеева.



1

Рыба-приманка из фондов Канского краеведческого музея: 1 – с. Чадобец.

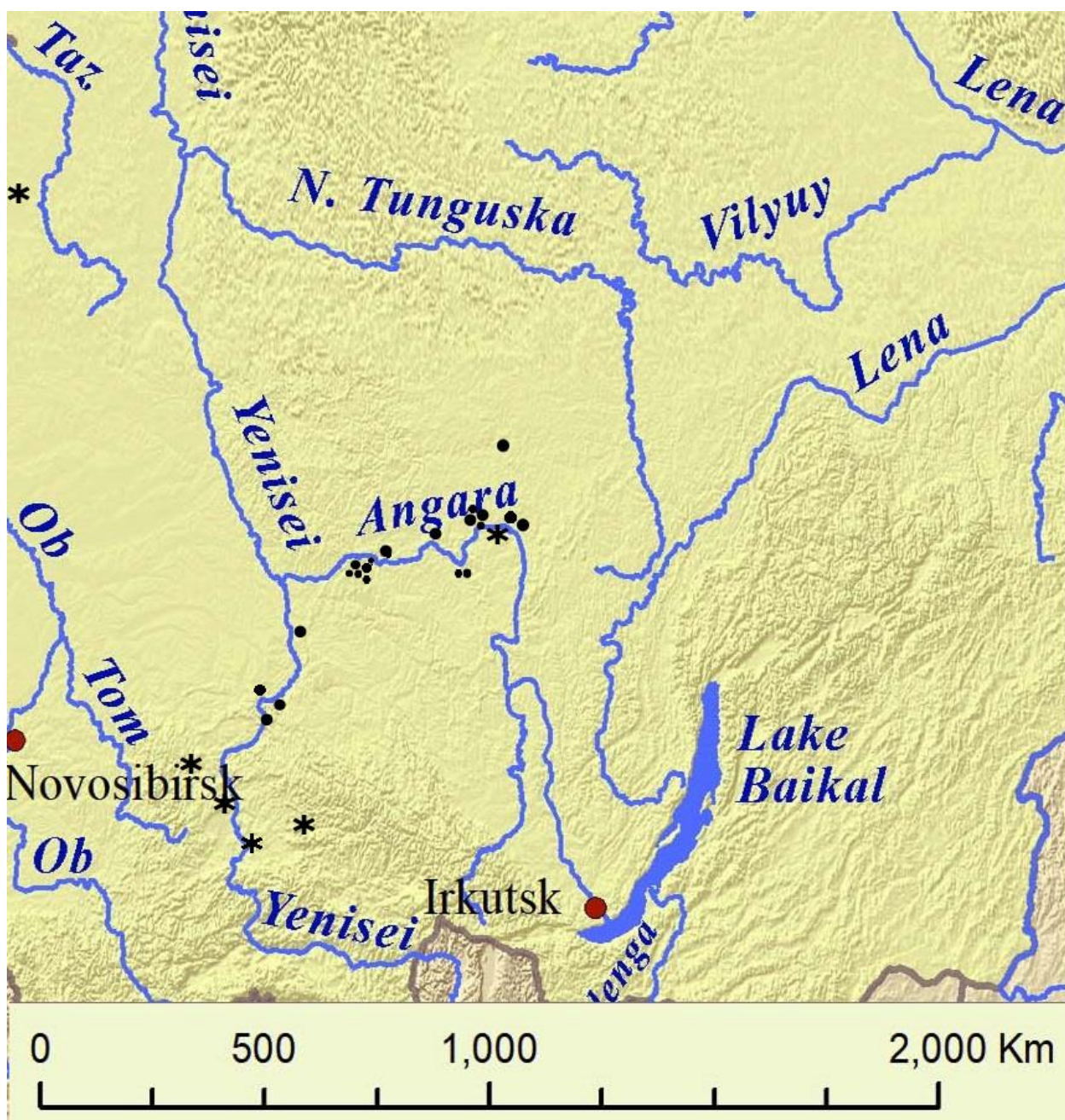


1



2

Рыбы-приманки из фондов Минусинского регионального краеведческого музея им. М.Н. Мартыанова: 1 – д. Лепёшкино; 2 – д. Корелово.



3

Карта распространения ихтиоморфных образов в предметах мелкой пластики и в петроглифах.

- - отмечены предметы мелкой пластики (каменные-рыбы приманки)
- ★ - отмечены петроглифы



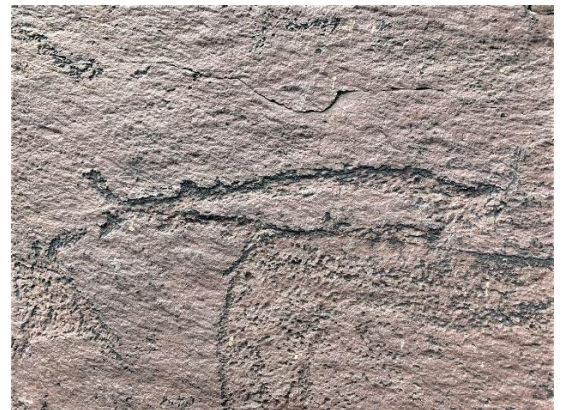
1



2



3

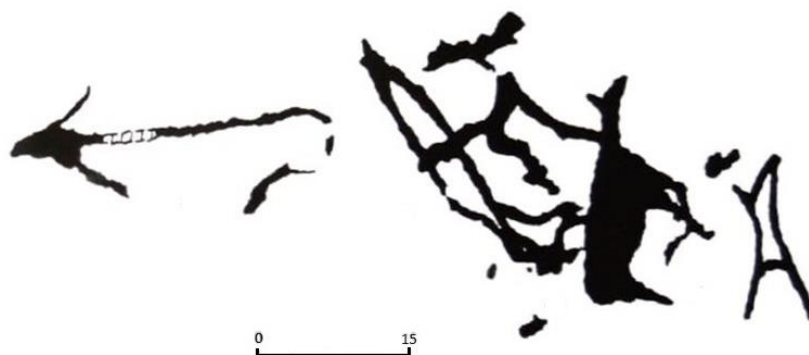


4

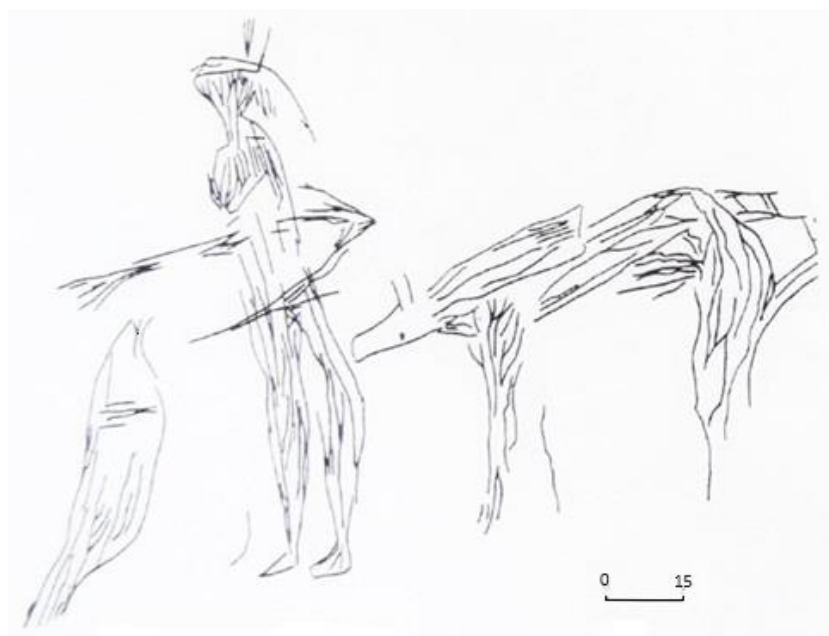


5

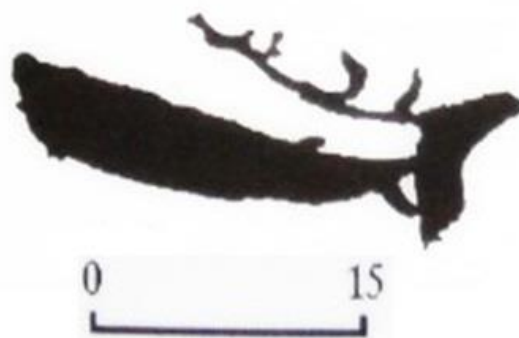
Ихтиоморфные образы в петроглифах Шалаболинской писаницы: 1 - уч. 1, пл. 1(б) (фото с микалента); 2 - уч. 4, пл. 10(а) (фото с микалента); 3 - уч. 4, пл. 12 (фото с микалента); 4 - уч. 4, пл. 21 (фото с микалента); 5 - уч. 6, пл. 2 ( фото с микалента).



1

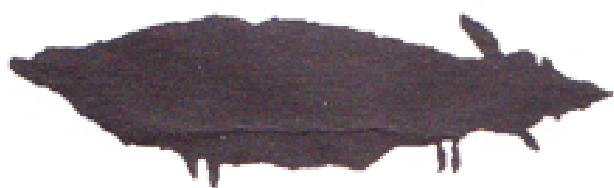


2



3

Ихтиоморфные изображения на Тепсее: 1 – Тепсей I, уч. 4, пл. 62 [по Vlednova N., 1995 рl. 2]; 2 – Тепсей II, пл. 62 [по Vlednova N., 1995, рl. 22]; 3 – Усть-Туба III, пл. 69 [по Vlednova N., 1995, рl. 61]



1



2

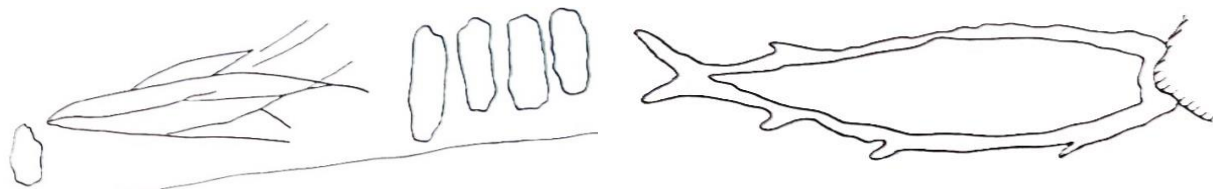


3



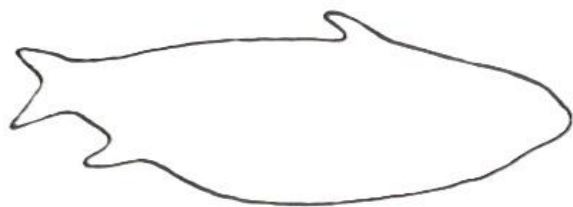
4

Оглахты I. Ихтиоморфные сюжеты: 1-4 (по Sher J.A., 1994).

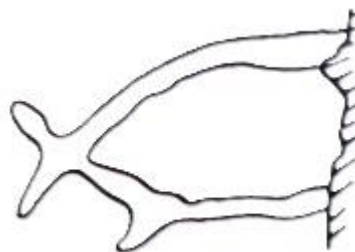


1

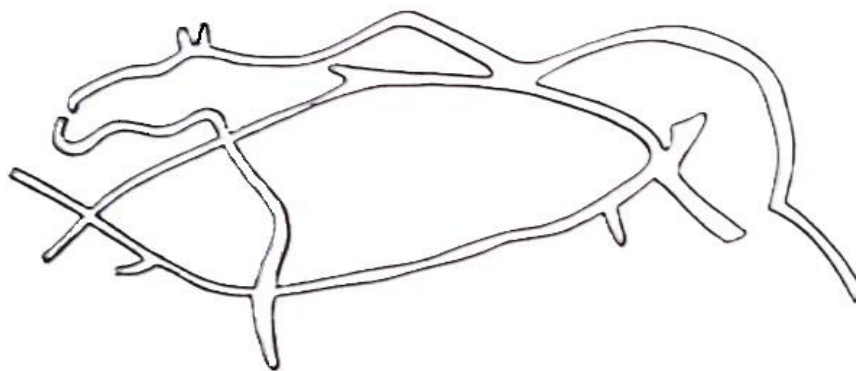
2



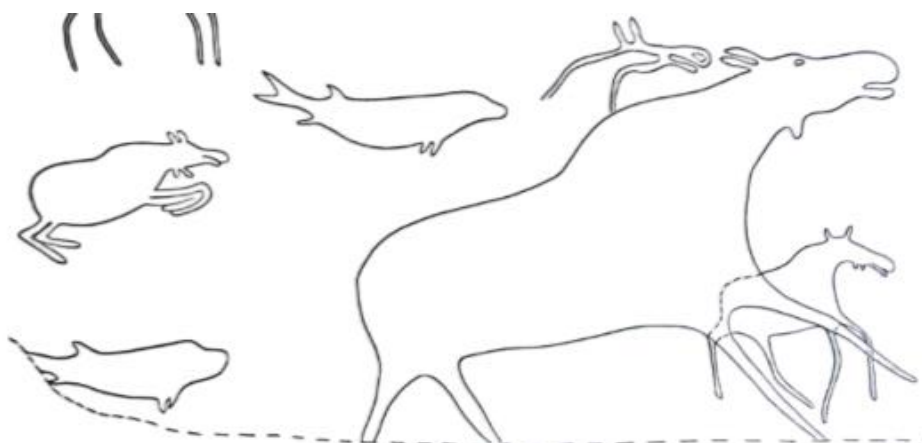
3



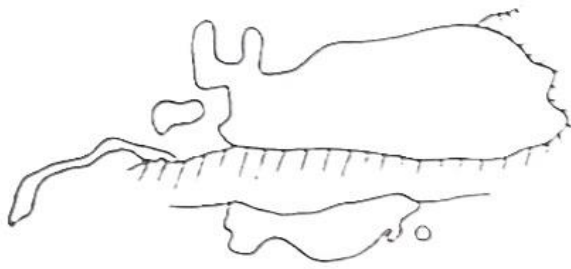
4



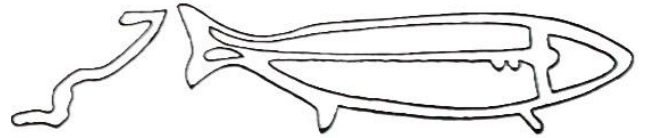
5



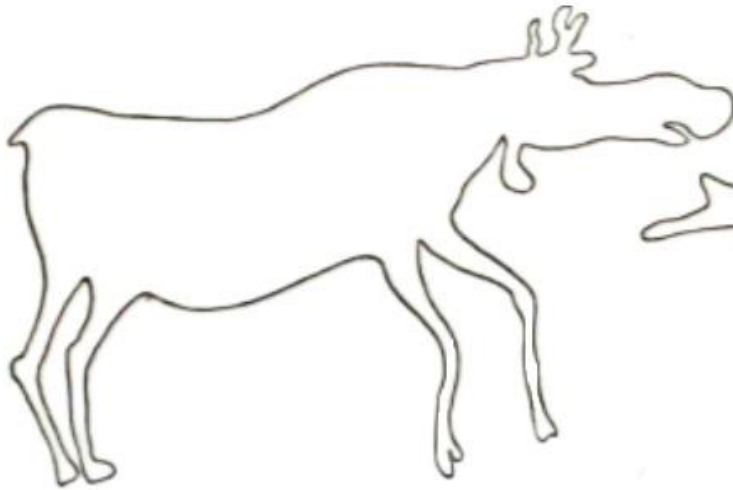
6



7



8



10

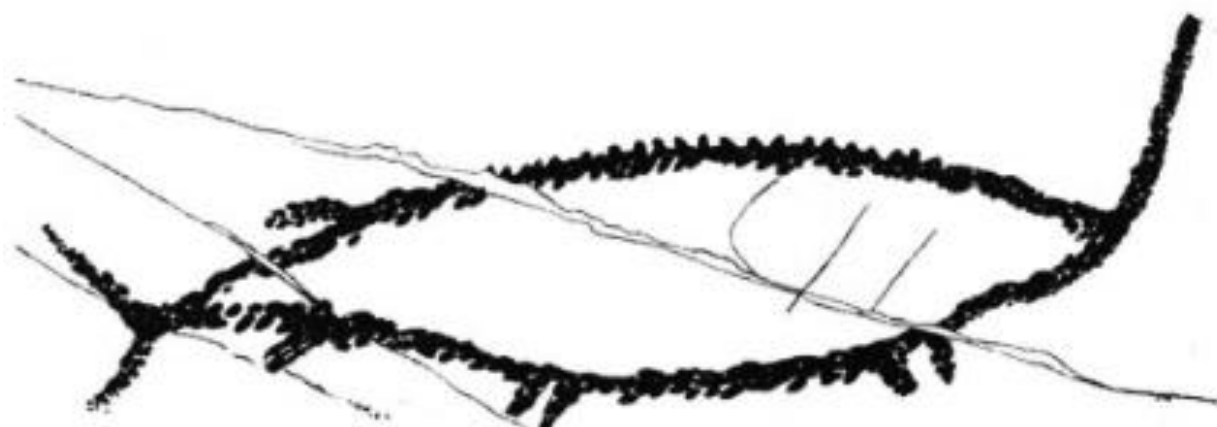


11



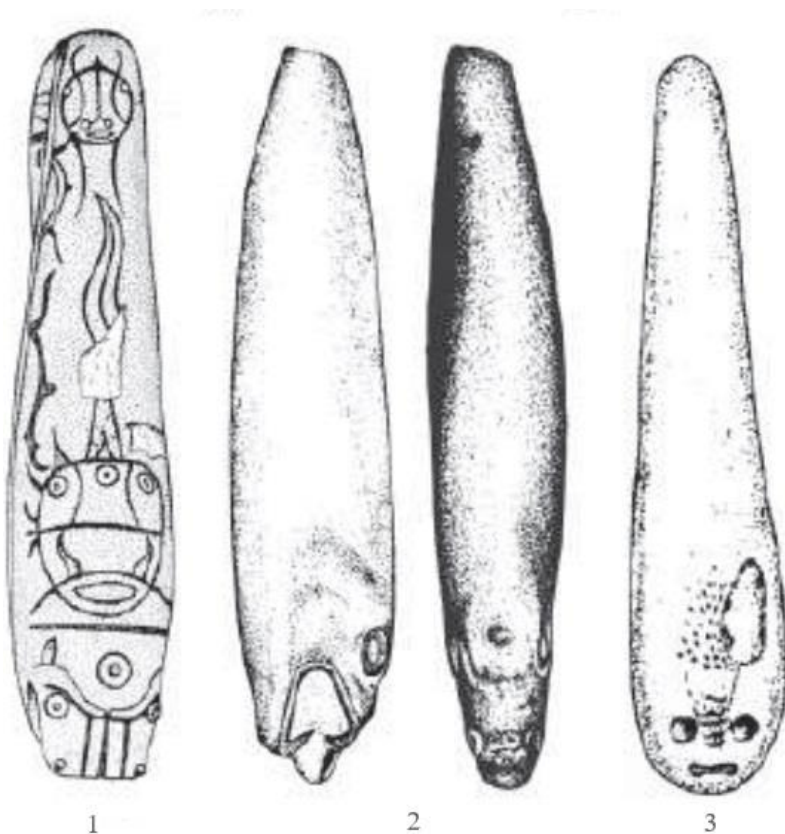
12

Ихтиоморфные образы в петроглифах писаниц Ангары: 1 – о-в Мараткуй (по: Окладников, 1966, таб. 11); 2-8 – Второй Каменный остров (по: Окладников, 1966, таб. 28, 44, 59, 60, 68, 84, 91); 10, 11 – Третий Каменный остров (по: Окладников, 1966, таб. 110, 109); 12 – Баля Сухая (по: Окладников, 1966, таб. 144).



1

Изображение рыбы на о. Беле (по: Заика, 2014, рис. 3).



4

Ихтио-серпентоморфные образы на изваяниях и в наскальном искусстве: 1 – каменное переносное изваяние (по: Кызласов, 1986, рис. 158); 2-3 – малые формы окуневских изваяний (по: Тарасов, Заика, 2000, рис. 1-2); 4 – наскальный рисунок (по: Есин, 2009, рис. 11).

---

Вы большие молодцы!

Оцените, на сколько вам было интересно на уроке в музее?

*Закрасьте 5 смайликов любым цветом, если очень понравилось, 3 – если понравилось, 1 – хочу прийти еще раз и все посмотреть!*



Оцените свою работу на уроке

5 смайликов – я хорошо поработал, 3 – хотелось бы поработать лучше, 1 – многое не успел.



Урок по теме «Родовые общины охотников и собирателей»



В Красноярском краевом краеведческом музее

---

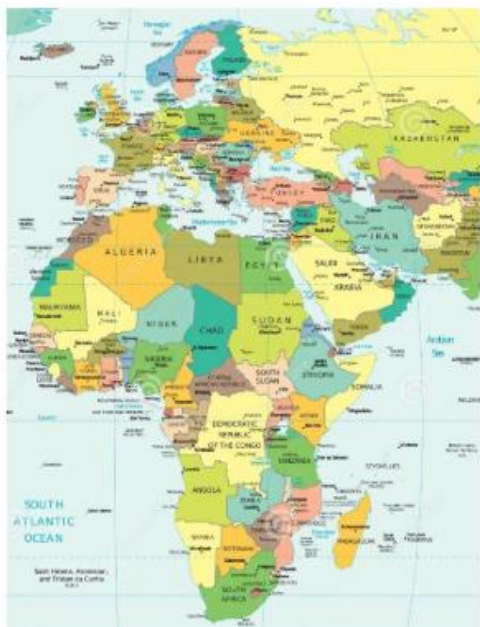
Внимательно слушай учителя и отвечай на вопросы:

1. Какого объема мозг у Homo sapiens sapiens?

\_\_\_\_\_



2. Нарисуйте на карте маршрут расселения человека по континентам:



3. Как называется это орудие?



4. Для чего люди использовали каменных рыб?



5. HOMO SAPIENS SAPIENS – это...

- человек прямоходящий
- человек разумный
- человек умелый

6. Родовая община – это ....

\_\_\_\_\_

7. В чем преимущество лука в охоте?

\_\_\_\_\_

8. Как называется это орудие?



9. Как называется традиционное жилище эвенков?

\_\_\_\_\_

10. Найдите в экспозиции музея украшение из рыбьих позвонков и напишите, что это?

\_\_\_\_\_

Нарисуй, что тебе запомнилось на уроке в музее больше всего:



## Технологическая карта урока

**Класс:** 5.

**Тема урока:** Родовые общины охотников и собирателей.

**Тип урока:** урок изучения нового материала в форме экскурсии.

**Цель урока:** подвести учащихся к пониманию причин изменения орудий труда и жизни первобытных людей; продолжить формирование умений выразить суждения и аргументировать их; формулировать несложные выводы, сравнивать и описывать орудия труда, черты первобытного человека, понятие родовой общины и ее признаков.

Задачи и планируемые результаты:

**Задачи:**

- **образовательные** – создать условия для получения знаний о расселении древнейших людей и его особенностях, способствовать пониманию причин выживания человека в ледниковый период, генезиса изменения быта, занятий, сущности и характерных признаков родовой общины.
- **воспитательные** – способствовать развитию интереса к изучению истории, формированию уважительного отношения к историческому прошлому Отечества и малой Родины, экологичному и уважительному отношению к культурному наследию и умению его сохранять, способствовать воспитанию навыков самостоятельности;

- **развивающие** – создать условия для развития коммуникативных навыков через диалог с учителем, создать условия для развития общеучебных аналитических навыков (умение сопоставлять, сравнивать, делать выводы), содействовать формированию самостоятельной познавательной деятельности.

### **Планируемые результаты:**

- **предметные** – овладение основными терминами по изучаемой теме (рубило, копье, мамонт, человек разумный, родовая община) и возможность их использования; умение устанавливать причинно-следственные связи между изменениями климата и эволюцией человека;
- **личностные** - приобретение учащихся к навыкам: организации учебного сотрудничества и совместной деятельности с учителем и сверстниками; умению оценивать исторические процессы и события; способствовать развитию познавательного интереса к изучению всеобщей истории и истории родного края;
- **метапредметные** – способствовать развитию у обучающихся умения: воспринимать речь с учетом поставленной учебной задачи, находить необходимую информацию, устанавливать причинно-следственные связи, сотрудничества с одноклассниками и учителем.

### **Формы, связи и ресурсы**

- межпредметные связи – география, ОДНКНР;
- формы деятельности – фронтальная, индивидуальная, групповая;
- формы обучения – системно-деятельностный подход, экскурсия;

- ресурсы – учебник «Всеобщая история. История Древнего мира: 5 класс» за авторством А.А. Вигасина, Г.И. Годера, И.С. Свенцицкой, раздаточный материал, пишущие принадлежности.

**Основные термины и понятия:** рубило, копье, мамонт, человек разумный, родовая община.

Этапы урока	Время	Деятельность учителя	Деятельность учащихся	Формируемые универсальные учебные действия (УУД)
<b>I. Организационный этап</b>	3 мин	1. Приветствие и переключка  2. Настраивает обучающихся на успешную работу	1. Проявляют интерес  2. Настраиваются на работу	<p><u>Личностные</u></p> <ul style="list-style-type: none"> <li>- положительное отношение к учению</li> <li>- проявлять внимание, желание приобретать новые знания, совершенствовать имеющиеся</li> <li>- воспринимать речь учителя, непосредственно не обращенную к учащемуся</li> </ul> <p><u>Познавательные</u></p> <ul style="list-style-type: none"> <li>- высказывать предположения</li> </ul> <p><u>Регулятивные</u></p> <ul style="list-style-type: none"> <li>- понимание и принятие учебной задачи</li> </ul> <p><u>Коммуникативные</u></p>

				<ul style="list-style-type: none"> <li>- вступать в учебный диалог с учителем и одноклассниками</li> <li>- формулировать речевые высказывания</li> </ul>
<b>II.</b> <b>Актуализационно-мотивационный</b>	5 мин	<p>1. Задает вопросы по пройденному материалу</p> <p><i>(Как выглядели древнейшие люди? Назовите главное отличие древнейших людей от животных? Как люди изготавливали орудия труда и что ими можно было сделать? Как люди добывали себе пищу?)</i></p>	<p>1. Слушают учителя</p> <p>2. Отвечают на вопросы</p> <p>3. Высказывают предположения</p> <p>4. Изучают путеводитель</p>	<p><u>Личностные</u></p> <ul style="list-style-type: none"> <li>- воспринимать речь учителя (одноклассников), непосредственно не обращенную к учащемуся</li> <li>- выражать положительное отношение к процессу познания</li> <li>- желание приобретать новые знания, умения, совершенствовать имеющиеся</li> </ul> <p><u>Познавательные</u></p> <ul style="list-style-type: none"> <li>- осознавать познавательную задачу</li> <li>- воспроизводить по памяти информацию, необходимую для решения учебной задачи</li> <li>- высказывать предположения</li> </ul> <p><u>Регулятивные</u></p> <ul style="list-style-type: none"> <li>- сохранение учебной задачи</li> </ul> <p><u>Коммуникативные</u></p>

		<p>2. Подводит к определению темы урока, целей и задач</p> <p>3. Организует работу с маршрутными листами</p>		<p>- вступать в учебный диалог с учителем, одноклассниками, участвовать в общей беседе</p> <p>- высказывать и обосновывать свою точку зрения</p>
<p><b>III.</b></p> <p><b>Изучение нового материала</b></p>	<p>25 мин</p>	<p>1. Весь этап координирует движение учеников в музее, строит свой рассказ в соответствии с заданиями в путеводителе, обращает внимание обучающихся на</p>	<p>1. Слушают учителя, отвечают на вопросы, задают вопросы</p> <p>2. Осуществляют поисковую деятельность в экспозициях музея согласно поставленной учителем задаче</p>	<p><u>Личностные</u></p> <p>- желание приобретать новые знания</p> <p>- воспринимать речь учителя (одноклассников), непосредственно не обращенную к учащемуся</p> <p><u>Познавательные</u></p> <p>- осознавать познавательную задачу; смотреть, читать, слушать, извлекая нужную информацию</p> <p>- делать обобщения, выводы</p> <p>- высказывать предположения</p> <p><u>Регулятивные</u></p> <p>- принимать и сохранять учебную задачу</p>

	<p>задания в путеводителе</p> <p>2. Задает вопросы (какие изменения произошли во внешности человека; что помогло первобытным людям выжить в новых суровых условиях; какое занятие являлось важнейшим для древнего человека; найдите рубило; на кого охотились; какие еще традиционные</p>	<p>3. Заполняют путеводитель</p>	<p>- удерживать цель деятельности до получения ее результата</p> <p>- планировать (в сотрудничестве с учителем и одноклассниками или самостоятельно) необходимые действия</p> <p><u>Коммуникативные</u></p> <p>- вступать в учебный диалог с учителем, одноклассниками, участвовать в общей беседе</p> <p>- воспринимать текст с учетом поставленной учебной задачи, находить экспозиции музея информацию, необходимую для ее решения</p> <p>- высказывать и обосновывать свою точку зрения</p> <p>- строить монологические высказывания</p> <p>- осуществлять совместную деятельность с коллективом с учётом конкретных учебно- познавательных задач.</p>
--	---	--------------------------------------	--

		<p>занятия существовали; найдите артефакты, связанные с рыболовством, как их использовали) ....</p>		
<p><b>IV. Первичное осмысление и закрепление изученного материала</b></p>	3 мин	<p>1. Опрашивает учеников фронтально или индивидуально (Вспомните, что помогло нашим предкам выжить морозными зимами? Что представляли собой древнейшие жилища и одежда? Почему возникла</p>	<p>1. Отвечают на вопросы</p>	<p><u>Личностные</u></p> <ul style="list-style-type: none"> <li>- воспринимать речь учителя (одноклассников), непосредственно не обращенную к учащемуся</li> </ul> <p><u>Познавательные</u></p> <ul style="list-style-type: none"> <li>- устанавливать причинно-следственные связи и зависимости между объектами</li> <li>- делать обобщения, выводы</li> </ul> <p><u>Регулятивные</u></p> <ul style="list-style-type: none"> <li>- принимать и сохранять учебную задачу</li> </ul> <p><u>Коммуникативные</u></p> <ul style="list-style-type: none"> <li>- вступать в учебный диалог с учителем, участвовать в общей беседе</li> </ul>

		<p>родовая община? Каковы ее признаки? Какие возникли новые виды орудий?)</p>		- высказывать и обосновывать свою точку зрения
<p><b>V. Итоги урока. Рефлексия</b></p>	3 мин	1. Подведение итогов урока, выставление оценок.	1. Слушают учителя	<p><u>Личностные</u></p> <p>- осознавать свои трудности и стремиться к их преодолению</p> <p>- способность к самооценке своих действий, поступков</p> <p><u>Познавательные</u></p> <p>- анализировать учебные результаты</p> <p><u>Регулятивные</u></p> <p>- контролировать процесс и результаты деятельности, вносить необходимые коррективы</p> <p>- адекватно оценивать свои достижения, осознавать возникающие трудности, искать их причины и пути преодоления</p> <p><u>Коммуникативные</u></p>

				<ul style="list-style-type: none"> <li>- оценивать собственную учебную деятельность: свои достижения, самостоятельность, инициативу, ответственность, причины неудач</li> </ul>
<b>Домашнее задание</b>	1 мин	1. Озвучивание домашнего задания	Фиксируют домашнее задание в тетрадь/дневник.	<p><u>Личностные</u></p> <ul style="list-style-type: none"> <li>- воспринимать речь учителя, непосредственно не обращенную к учащемуся</li> <li>- проявлять внимание</li> </ul> <p><u>Познавательные</u></p> <ul style="list-style-type: none"> <li>- осознавать познавательную задачу</li> </ul> <p><u>Регулятивные</u></p> <ul style="list-style-type: none"> <li>- принимать учебную задачу</li> <li>- планировать (совместно с учителем) учебные действия</li> </ul> <p><u>Коммуникативные</u></p> <ul style="list-style-type: none"> <li>- задавать вопросы</li> </ul>

**ОТЗЫВ**  
**о выпускной квалификационной работе**

*Ивановой Полины*  
*Сергеевны*

студентки исторического факультета Красноярского государственного педагогического университета им. В.П. Астафьева, выполненную по направлению подготовки 44.03.05 Педагогическое образование (с двумя профилями подготовки), Направленность (профиль) образовательной программы: История и право

**«ИХТИОФАУНА В ДРЕВНЕМ ИСКУССТВЕ НАРОДОВ  
ЕНИСЕЙСКОЙ СИБИРИ: ВОЗМОЖНОСТИ ИСПОЛЬЗОВАНИЯ В  
ШКОЛЬНОМ КУРСЕ ИСТОРИИ»**

Работа посвящена исследованию одного из наиболее сложных видов археологических объектов – памятникам древнего искусства. Объекты древнего искусства – ценные источники, характеризующие как материальную, так и духовную культуру древнего населения, свидетельствуют о различных этапах развития мировоззрения, психологии, художественного творчества и мышления у наших предков. Вопросы изучения древней культуры, проблемы ее сохранения и популяризации являются одними из наиболее актуальных в современной археологической науке, поэтому выбор автором данной темы является, безусловно, положительным фактом.

Древнее искусство Енисейской Сибири отличается многообразием, как по своей форме, так и содержанию. Одним из наиболее проблемных мотивов в архаичном творчестве является образ представителей ихтиофауны и связанные с ним сюжеты. На протяжении порядка 300 лет данный образ привлекает внимание исследователей, вместе с тем, нельзя сказать, что все известные местонахождения в регионе достаточно хорошо изучены. В большей степени ихтиоморфные образы в древнем искусстве Среднего Енисея многими учеными рассматривался на примере предметов мелкой пластики. Анализ данной категории образов в монументальном творчестве

(стелы, изваяния, наскальные рисунки), рассмотрение вопросов культурно-хронологической принадлежности рисунков, семантики и генезиса сюжетов представляют не только научный интерес, но и, несомненно, подчеркивают новизну исследования. Более того, Полина Сергеевна предлагает возможности использования археологических материалов в школьном курсе всеобщей истории в виде методической разработки урока-экскурсии в музейном пространстве.

Необходимо отметить непосредственное и активное участие Полины Сергеевны в полевых исследованиях памятников древнего творчества региона и культурно-просветительских мероприятиях среди школьников Красноярского края. Также необходимо отметить, что П.С. Иванова отдельные положения своей квалификационной работы неоднократно озвучивала в своих докладах на научно-практических конференциях различного уровня, публиковала в научных изданиях.

Не смотря на ряд замечаний лексического характера в текстовой части исследования, необходимо отметить, что данная работа, несомненно, выполнена на достаточно высоком уровне, имеет самостоятельное научное значение и может быть использована, как в преподавательской, так и в музейной работе. Полагаю, что по актуальности своей тематики данное исследование требует своего дальнейшего развития. Считаю, что работа П.С. Ивановой заслуживает отличной оценки.

Доцент кафедры отечественной истории,

зав. Музеем археологии и этнографии

КГПУ им. В.П. Астафьева, к.и.н.



А.Л. Заика

## СПРАВКА

о результатах проверки текстового документа  
на наличие заимствований

Красноярский государственный  
педагогический университет им.  
В.П.Астафьева

### ПРОВЕРКА ВЫПОЛНЕНА В СИСТЕМЕ АНТИПЛАГИАТ.ВУЗ

**Автор работы:** Иванова Полина Сергеевна  
**Самоцитирование  
рассчитано для:** Иванова Полина Сергеевна  
**Название работы:** ВКР Ихтиофауна в древнем искусстве народов Енисейской Сибири. Возможности использования  
в школьном курсе истории. Иванова П. С.  
**Тип работы:** Выпускная квалификационная работа  
**Подразделение:** кафедра отечественной истории

### РЕЗУЛЬТАТЫ

■ ОТЧЕТ О ПРОВЕРКЕ КОРРЕКТИРОВАЛСЯ: НИЖЕ ПРЕДСТАВЛЕНЫ РЕЗУЛЬТАТЫ ПРОВЕРКИ ДО КОРРЕКТИРОВКИ

СОВПАДЕНИЯ		35.68%	СОВПАДЕНИЯ		35.68%
ОРИГИНАЛЬНОСТЬ		64.32%	ОРИГИНАЛЬНОСТЬ		64.32%
ЦИТИРОВАНИЯ		0%	ЦИТИРОВАНИЯ		0%
САМОЦИТИРОВАНИЯ		0%	САМОЦИТИРОВАНИЯ		0%

ДАТА ПОСЛЕДНЕЙ ПРОВЕРКИ: 07.06.2024

ДАТА И ВРЕМЯ КОРРЕКТИРОВКИ: 07.06.2024 13:00

**Структура документа:** Проверенные разделы: приложение с.54-81, библиография с.54, содержание с.1, основная часть с.2-54  
**Модули поиска:** Переводные заимствования по коллекции Интернет в русском сегменте; Интернет Плюс\*; Кольцо вузов (переводы и перефразирования); Перефразирования по коллекции IEEE; СМИ России и СНГ; Патенты СССР, РФ, СНГ; Коллекция НБУ; СПС ГАРАНТ: аналитика; Перефразирования по коллекции издательства Wiley; Библиография; Перефразированные заимствования по коллекции Интернет в английском сегменте; Диссертации НББ; Переводные заимствования\*; Цитирование; IEEE; Издательство Wiley; ИПС Адилет; Переводные заимствования по Интернету (EnRu); Медицина; СПС ГАРАНТ: нормативно-правовая документация; Кольцо вузов; Перефразирования по Интернету (EN); Переводные заимствования по коллекции Гарант: аналитика; Переводные заимствования издательства Wiley; Сводная

**Работу проверил:** Зберовская Елена Леонидовна

ФИО проверяющего

**Дата подписи:** 07.06.2024



Подпись проверяющего



Чтобы убедиться  
в подлинности справки, используйте QR-код,  
который содержит ссылку на отчет.

Ответ на вопрос, является ли обнаруженное заимствование  
корректным, система оставляет на усмотрение проверяющего.  
Предоставленная информация не подлежит использованию  
в коммерческих целях.

**Согласие  
на размещение текста выпускной квалификационной работы,  
научного доклада об основных результатах подготовленной  
научно-квалификационной работы  
в ЭБС КГПУ им. В.П. АСТАФЬЕВА**

Я, Шванова Лариса Сергеевна  
(фамилия, имя, отчество)

разрешаю КГПУ ИМ. В.П. Астафьева безвозмездно воспроизводить и размещать (доводить до всеобщего сведения) в полном объеме и по частям написанную мною в рамках выполнения основной профессиональной образовательной программы выпускную квалификационную работу, научный доклад об основных результатах подготовленной научно-квалификационной работы (далее ВКР/НКР)  
(нужное подчеркнуть)

на тему: Иктимология в развитии искусстве и фолк-музыки  
Сихотлинской Сибири: возможности использования в школьном  
курсе истории

(название работы) (далее - работа) в ЭБС КГПУ им. В.П.АСТАФЬЕВА, расположенном по адресу <http://elib.kspu.ru>, таким образом, чтобы любое лицо могло получить доступ к ВКР/НКР из любого места и в любое время по собственному выбору, в течение всего срока действия исключительного права на работу.

Я подтверждаю, что работа написана мною лично, в соответствии с правилами академической этики и не нарушает интеллектуальных прав иных лиц.

03.06.24.  
дата

  
подпись