

МИНИСТЕРСТВО ПРОСВЕЩЕНИЯ РОССИЙСКОЙ ФЕДЕРАЦИИ
федеральное государственное бюджетное образовательное учреждение высшего образования
КРАСНОЯРСКИЙ ГОСУДАРСТВЕННЫЙ ПЕДАГОГИЧЕСКИЙ УНИВЕРСИТЕТ им. В.П. АСТАФЬЕВА
(КГПУ им. В.П. Астафьева)

Институт психолого-педагогического образования
Кафедра психологии

ХОЗЯИНОВА ЕКАТЕРИНА СЕРГЕЕВНА

ВЫПУСКНАЯ КВАЛИФИКАЦИОННАЯ РАБОТА

**ВЗАИМОСВЯЗЬ ОСОБЕННОСТЕЙ МЕЖЛИЧНОСТНЫХ
ОТНОШЕНИЙ И ЧЕРТ ТЕМНОЙ ТРИАДЫ
У ПОДРОСТКОВ**

Направление подготовки 44.03.02 Психолого-педагогическое образование

Направленность (профиль) образовательной программы
Практическая психология в образовании

ДОПУСКАЮ К ЗАЩИТЕ

Заведующий кафедрой
канд. психол. наук, доцент Дубовик Е.Ю.
26.05.23

Руководитель
канд. психол. наук, доцент Барканова О.В.
26.05.23

Обучающийся
Хозяинова Е.С.
26.05.23

Дата защиты
27.06.23

Оценка

Красноярск 2023

ОГЛАВЛЕНИЕ

ВВЕДЕНИЕ.....	3
ГЛАВА 1. ТЕОРЕТИЧЕСКИЙ ОБЗОР ПРОБЛЕМЫ МЕЖЛИЧНОСТНЫХ ОТНОШЕНИЙ ПОДРОСТКОВ С ВЫРАЖЕННЫМИ ЧЕРТАМИ ТЕМНОЙ ТРИАДЫ	6
1.1. Понятие межличностных отношений	6
1.2. Проблема Темной триады в научных психологических исследованиях .	11
1.3. Возрастно-психологические особенности подростков	18
Выводы по главе 1.....	24
ГЛАВА 2. ЭМПИРИЧЕСКОЕ ИССЛЕДОВАНИЕ МЕЖЛИЧНОСТНЫХ ОТНОШЕНИЙ ПОДРОСТКОВ С ВЫРАЖЕННЫМИ ЧЕРТАМИ ТЕМНОЙ ТРИАДЫ	26
2.1. Организация и методики исследования.....	26
2.2. Результаты эмпирического исследования	31
2.3. Рекомендации по выстраиванию межличностных отношений с подростками с выраженными чертами Темной триады	47
Выводы по главе 2.....	52
ЗАКЛЮЧЕНИЕ	56
СПИСОК ИСПОЛЬЗОВАННЫХ ИСТОЧНИКОВ	59
ПРИЛОЖЕНИЯ.....	65

ВВЕДЕНИЕ

В 2002 году работа двух канадских исследователей Д. Полхуса и К. Уильямса открыла научному миру понятие Темная триада [47]. Исследователи выделяют такие личностные черты как макиавеллизм, психопатия и нарциссизм. В своей работе Д. Полхус и К. Уильямс пришли к выводу, что все три личностные черты Темной триады связаны между собой, но тем не менее являются разными конструктами личности. Несмотря на то, что научный труд канадских ученых вызвал огромный резонанс, исследования в данной области активно ведутся, преимущественно, за рубежом.

На первый взгляд, люди с выраженными чертами темной триады могут казаться очаровательными и доброжелательными. Однако, дальнейшее общение с ними может нанести вред как психологическому, так и физическому здоровью личности.

Нарциссам свойственно чувство собственной важности, чувство грандиозности. Им необходимо возвышать себя за счет других людей. Макиавеллисты склонны к корысти, лживости и манипуляциям. Таким людям приятно чувствовать власть через влияние на другую личность [49]. Психопаты импульсивны, безразличны к чувствам других людей, расчетливы и хладнокровны. Они идут к своей цели, не задумываясь о последствиях. Для психопата человек выступает либо как средство, либо как преграда на пути к достижению цели.

Подростковый возраст характеризуется познанием личности себя, формируются ценности и взгляды на жизнь. Ведущей деятельностью является интимно-личностное общение со сверстниками, познание себя через призму своего собеседника, установление близких отношений. Однако, человек с выраженными чертами Темной триады больше склонен к асоциальному поведению. Он сочетает в себе стремление к успеху и достижению своих целей любым путем, с неумением сотрудничать и в целом взаимодействовать с другими людьми.

Федеральные государственные образовательные стандарты ориентированы на становление личностных характеристик выпускника («портрет выпускника школы»). Образовательные учреждения стремятся формировать в будущих выпускниках сотрудничество, социальную активность, уважение к мнениям других людей, уважение закона и правопорядка.

Люди с выраженными чертами Темной триады больше склонны к асоциальному поведению. Их стремление к успеху и достижению своих целей любым путем, в сочетании с низким уровнем эмпатии может привести к манипулятивным способам удовлетворения своих потребностей [3].

Данная проблема мало изучена в России и странах СНГ. Практически отсутствует информация для психологического просвещения. Подростки, учителя, а также педагоги-психологи не знают, как распознать и действовать в ситуациях воздействия на себя человека с выраженными чертами Темной триады. В некоторых случаях это может быть опасным для психологического и физического здоровья человека.

Целью работы является исследование связи особенностей межличностных отношений и черт Темной триады подростков.

Объект исследования: межличностные отношения.

Предмет исследования: связь особенностей межличностных отношений и черт Темной триады подростков.

Гипотеза исследования: мы предполагаем, что существует взаимосвязь между особенностями межличностных отношений и чертами Темной триады подростков.

Задачи:

1. Рассмотреть понятие межличностных отношений.
2. Проанализировать проблему Темной триады в научных психологических исследованиях.
3. Изучить возрастно-психологические особенности подростков.

4. Провести эмпирическое исследование особенностей межличностных отношений подростков и черт Темной триады.

5. Исследовать связь межличностных отношений и черт Темной триады.

Методы исследования:

1. Теоретические – анализ, синтез, сравнение, обобщение психолого-педагогической литературы по теме исследования.

2. Эмпирические – опросный метод.

3. Методы обработки данных и интерпретации: табулирование, построение диаграмм, описательная статистика, корреляционный анализ (метод ранговой корреляции Ч. Спирмена), структурный метод.

Методики исследования:

1. «Короткий опросник Темной триады SD3» (Д. Джонс, Д. Полхус, в адаптации М.С. Егоровой, М.А. Ситниковой, О.В. Паршиковой).

2. «Социометрия» (Дж. Морено).

3. «Опросник межличностных отношений» (А.А. Рукавишников).

Эмпирическое исследование межличностных отношений подростков с выраженными чертами Темной триады проводилось на базе одной из общеобразовательных школ г. Красноярска. В исследовании принимали участие 104 обучающихся 10–11 классов.

Практическая значимость нашего исследования заключается в разработке рекомендаций по распознаванию людей с выраженными чертами Темной триады и алгоритму действий при их воздействии на себя.

Структура работы: Выпускная квалификационная работа содержит в себе введение, 2 главы, заключение, список использованных источников и 4 приложения. В первой главе мы рассмотрели понятие межличностных отношений, проблему Темной триады в научных психологических исследованиях, а также возрастно-психологические особенности подростков. Во второй главе представлены результаты эмпирического исследования связи особенностей межличностных отношений и черт Темной триады подростков. Общий объем работы – 76 страниц.

ГЛАВА 1. ТЕОРЕТИЧЕСКИЙ ОБЗОР ПРОБЛЕМЫ МЕЖЛИЧНОСТНЫХ ОТНОШЕНИЙ ПОДРОСТКОВ С ВЫРАЖЕННЫМИ ЧЕРТАМИ ТЕМНОЙ ТРИАДЫ

1.1. Понятие межличностных отношений

Межличностные отношения играют значимую роль на протяжении всей жизни человека. Начиная с самого детства, мы включены в социум и взаимодействуем с людьми. Первые значимые отношения выстраиваются с родителями, от них зависит доверие ребенка к миру и его уверенность в себе, в будущем. Дефицит этих отношений часто приводит к нарушениям психики ребенка, так как он не получает необходимого внимания и ласки со стороны значимых взрослых.

В подростковом возрасте выстраивание межличностных отношений является одной из приоритетных задач. Подростки познают себя и других людей, у них формируется система ценностей, мировоззрение. Все это становится возможным благодаря умению грамотно выстраивать отношения друг с другом, уважать мнение собеседника, вовлекаться в совместную деятельность.

Ученый Е.П. Ильин определяет межличностные отношения как отношения, которые складываются между отдельными людьми и выражают внутренний мир человека. В целом, автор выделяет четыре вида отношений:

- официальные и неофициальные;
- деловые и личные;
- рациональные и эмоциональные;
- субординационные и паритетные [19].

Официальными называют отношения, подкрепленные правовой основой. Такими можно назвать отношения начальник – подчиненный, студент – преподаватель. Официальные отношения регулируются рамками закона. Неофициальные отношения складываются на основе непосредственного желания людей, вне рамок закона.

Деловые отношения возникают при совместном выполнении работы. Это могут быть партнеры по бизнесу или студенты, выполняющие совместный проект по учебе. Личные отношения лежат вне совместной деятельности и индивидов, они складываются на основе личных эмоциональных откликов людей друг на друга. Коллега может быть знакомым или близким другом, а может быть самым главным врагом.

Рациональные отношения основаны на желании человека извлечь из них выгоду и определенную пользу. В данном случае используется холодный расчет, например, выстраиваются отношения ради финансовой выгоды. Эмоциональные отношения часто игнорируют рациональную часть и возникают, не замечая объективную информацию о человеке. Они основаны на эмоциональном уровне восприятия людей друг другом.

Субординационные отношения – это те отношения, в которых один индивид всегда имеет больше прав, чем другой. Один выступает в роли руководства, другой в роли подчинения. Паритетные отношения выступают равноправными, т.е. оба индивида в таком случае равны друг перед другом.

Исследователь Г.М. Андреева выделяет специфическую черту межличностных отношений – эмоциональная основа [2]. Именно она отличает межличностные отношения от общественных. Благодаря такой основе возникают определенные состояния, которые человек испытывает по отношению к другому человеку. Радость, страх, смущение, интерес или настороженность. Это огромный спектр эмоциональных состояний, который мы можем ощутить, вступая в межличностные отношения, они позволяют глубже узнать человека, понять его мотивы и особенности поведения.

Также, Е.П. Ильин выделяет ряд этапов на пути к достижению взаимопонимания между индивидами. Оно является важным критерием к достижению успешных межличностных отношений.

Первый этап основан на первичном взаимодействии людей и их восприятии друг друга. Также, первое впечатление может сформироваться заблаговременно, на основе слухов и рассказов о человеке. Как правило,

это впечатление не всегда обусловлено объективным взглядом на человека и может меняться в процессе общения.

На втором этапе происходит личное знакомство двух индивидов. Формируется социально-психологическое восприятие партнера по общению.

Происходит соотнесение внешних признаков с личностными характеристиками собеседника, и как результат трактовка на этой основе его поступков.

Третий этап – самопрезентация. Люди, способные выделить и грамотно подать свои сильные стороны в процессе беседы, чаще добиваются желаемого. Для этого, необходимо знать основы социальной перцепции, которые позволяют сформировать наиболее успешное представление о человеке, исходя из того, какую цель он преследует. Е. Джонс выделил четыре стиля самопрезентации:

- запугивание (для достижения цели человек использует угрозы);
- ориентация на пример (человек при самопрезентации демонстрирует свои моральные качества);
- просительство (человек склонен к проявлению своей беспомощности, в целях просьбы о помощи);
- инграция (для достижения влияния над другим человеком, используется лесть и другие меры позитивного подкрепления) [37].

Четвертый этап включает в себя изучение партнера, осознание его целей и мотивов общения, его ценности и убеждения, а также дать своему партнеру по общению возможность понять себя, подобрать форму общения понятную для собеседника и не забывать о регуляции собственного поведения. В процессе познания человека, происходит видоизменение, либо же укрепление первого впечатления.

На пятом этапе человек формирует полноценный образ собеседника, формируется определенный тип межличностных отношений. Выделяется два уровня взаимопонимания:

- на первом уровне люди достигают определенных соглашений, но основе понимания целей и мотивов друг друга;

- второй уровень позволяет поддерживать более теплые отношения и основан на разделении этих целей и мотивов.

Все виды межличностных отношений Т.Ф. Орехова объединяет в три группы:

- межполовые отношения (девочка – мальчик, женщина – мужчина, папа – девочка, мама – сын);

- отношения, которые складываются между взрослыми и детьми;

- отношения между взрослыми и взрослыми [32].

Согласно Е. Мелибруда, человек посредством межличностных отношений удовлетворяет три основные потребности: привязанность к людям, желание оказывать влияние на окружающих и потребность быть эмоционально вовлеченным [30].

По мнению В.В. Косолаповой, зависимость показателей благосостояния личности в группе от ее уровня адаптируемости, того, насколько она включена с совместную деятельность и в целом причастна к жизни группы [36].

Исследователь М.Р. Битянова говорит о двух феноменах, которые могут регулировать уровень удовлетворенности межличностными отношениями [4]. Первым феноменом считается совместимость индивидов, благодаря которой возникает межличностная привлекательность. Вторым феноменом является срабатываемость партнеров. Благодаря достижению успехов и хороших результатов в работе, индивиды ощущают удовлетворенность межличностными отношениями.

В свою очередь, межличностная совместимость включает в себя функционально-ролевую и структурную совместимость. Функционально-ролевая основывается на представлении партнеров о своих обязанностях и задачах, которые они будут осуществлять и которые они ожидают от своего партнера при взаимодействии друг с другом. Если говорить о том, совместимы

ли индивиды в плане характера и темперамента, совпадают ли личностные ориентации партнеров, то это относится к структурной совместимости.

Вступая в межличностные отношения, важно помнить о взаимной отдаче, которая позволяет сформировать глубокие отношения между партнерами. Быть открытым для своего партнера, но при этом не забывать о личных границах, которые отражают ценности, установки и правила конкретного человека [34].

По мнению некоторых исследователей межличностные отношения в группе опосредуются самой деятельностью этой группы, т.е. содержанием, целями и задачами. Важно уточнить, что речь идет о реально функционирующей и развитой группе, которая видоизменяет свою сущность на пути к достижению поставленной цели [19].

По мнению Я.Л. Коломинского, взаимоотношения являются обязательными прямыми межличностными отношениями. Автор определяет межличностные отношения как особый вид отношения людей, благодаря которому есть возможность незамедлительного одновременного или отсроченного личностного отношения [26].

Под межличностными отношениями С.В. Духновский понимает воплощение субъективных отношений индивида к индивиду, посредством которых происходит изменение в их состоянии и настроении. Автор говорит о взаимодействии и сотрудничестве, которое предполагает близость, притяжение людей друг к другу, особую связь, которую люди стремятся поддерживать. Важен фактор сохранения реальной возможности взаимности, отношения со стороны партнера.

Также автор выделяет следующие компоненты межличностных отношений:

- «Я» желаемое и воспринимаемое субъектов отношений;
- эмоционально-чувственные характеристики личности;
- установочно-волевые характеристики личности;
- субъективная позиция индивида;

- жизненный опыт;
- поведенческие характеристика человека;
- межличностная коммуникация [12].

Как наиболее преобладающий для межличностных отношений компонент, автор выделяет эмоционально-чувственные характеристики личности. Они включают в себя состояние и настроение индивида и позволяют сохранить близкие отношения даже при отсутствии непосредственного контакта людей.

Таким образом, мы видим, что межличностные отношения – это не просто объект-объектные отношения, а глубокие, взаимонаправленные субъективные связи, которые формируются при непосредственном или опосредованном взаимодействии двух или более людей. Такие отношения требуют от индивидов больших усилия для их поддержания и сохранения. Важно отметить, что межличностные отношения также способны принести человеку глубочайшее удовлетворение и счастье, восполнить чувство принадлежности и социальной значимости.

1.2. Проблема Темной триады в научных психологических исследованиях

Темная триада включает в себя три психологические черты личности: нарциссизм, макиавеллизм, психопатию. Существуют общие, схожие характеристики, которые объединяют эти три черты, однако, это все же разные компоненты личности.

Нарциссизм – это устойчивая черта личности, варьируемая в границах нормы, и оказывающая свое влияние на особенности построения межличностных отношений и успех в деятельности индивида. Нарциссы демонстрируют тщеславие, стремление к вниманию и восхищению ими, чувство превосходства и авторитета, эксгибиционизм и хвастовство, манипулирование. Нарциссы считают себя особенными и стремятся заставить

остальных поверить в это возвышенное мнение о себе. У них отлично развита когнитивная эмпатия, поэтому они хорошо выявляют слабые места людей и находят в этом нужные им эмоциональные ресурсы.

В 1979 г. был создан первый диагностический опросник неклинического нарциссизма. В его основе лежали характеристики, опубликованные в Диагностическом статистическом руководстве Американской психиатрической ассоциации:

- грандиозное чувство собственной значимости;
- регулярные фантазии о безусловном будущем успехе, который реализуется либо в неограниченной власти, либо в неземной любви или неземной красоте, или посредством эпохальных открытий;
- демонстративное поведение;
- непринятие критики, неадекватность ее восприятия;
- ожидание особого к себе отношения и привилегий, обесценивание потребностей других людей;
- явное использование окружающих людей в своих собственных целях;
- контрастное восприятие других людей (либо идеализация, либо презрение);
- непонимание эмоций других людей, отсутствие эмпатии [14].

По мнению З. Фрейда, нарциссизм есть специфическое состояние, при котором индивид направляет все внимание и интерес на себя [38].

Ученые П. Уотсон и М. Бидерман провели исследование, которое позволило выделить адаптивный и неадаптивный нарциссизм [42]. Среди адаптивных компонентов личности были выявлены авторитет / лидерство и самодостаточность. Неадаптивными оказались эксплуататорство, правомочность и эксгибиционизм. В настоящее время уже выявлена разница между адаптивным и дезадаптивным нарциссизмом. Высокий адаптивный нарциссизм связан с добросовестностью, субъективным благополучием, самооценкой, напористостью, уверенностью в себе и самоконтролем. В то время, как высокий дезадаптивный нарциссизм связан с высоким

невротизмом, тревогой, социальной тревожностью, депрессией, социальной дезадаптацией, делинквентностью, агрессией и низкой эмпатией.

Также выделяют две различные формы нарциссизма. Уязвимый (скрытый) и грандиозный (явный) нарциссизм [39]. Грандиозный нарциссизм включает в себя правомочность и эксгибиционизм, лидерство, эксплуататорство, поглощенность фантазиями. Грандиозный нарциссизм более распространен среди мужчин, поскольку мужчины чувствуют себя более правомочными и могущественными в целом. Люди с высоким уровнем грандиозного нарциссизма сосредоточены на социальном статусе, доминировании, успехе и связях. Выстраивание близких и доверительных отношений не в приоритете для них. Следовательно, они довольно недружелюбны, эгоистичны и лживы, и часто демонстрируют откровенно агрессивное поведение, особенно в ответ на критику или угрозы их имиджу или самооценке. В эмоциональном плане, люди с высоким уровнем грандиозного нарциссизма меньше подвержены страху, депрессии, психологическому дистрессу или негативным эмоциям в целом. Скорее, они демонстрируют высокую психическую гибкость и стабильное психическое здоровье [50].

Лица с высоким уровнем уязвимого нарциссизма демонстрируют низкий уровень адаптивного и высокий уровень дезадаптивного поведения, то есть они интровертированы и боязливы, но в то же время склонны к манипулированию. Такие люди невротичны, склонны к избегающему поведению и имеют низкую самооценку. Соответственно, уязвимые нарциссы демонстрируют аномальный стиль привязанности, определяемый страхом, депрессией и недоверием. В эмоциональном плане, люди с высоким уровнем уязвимого нарциссизма имеют высокий уровень проявления негативных эмоций. У них негативный взгляд на мир и личность, что связано с нарушением регуляции эмоций и негативными схемами отношений, вероятно, возникшими в результате травматического опыта.

Уязвимые нарциссы могут быть очень враждебными и склонны реагировать как смущением, так и агрессией, поскольку она по отношению к другим служит позитивным подкреплением их самовосприятия. В большинстве случаев они проявляют свою агрессию скрытно, так как им важно мнение окружающих людей о себе.

Макиавеллизм определяется как черта личности, включающая манипулятивный, обманчивый стиль межличностного общения, связанный с пессимистическим, циничным видением человеческой природы и хладнокровием в социальных контактах. Макиавеллизм характеризуется корыстью и расчетливостью. Люди с высоким уровнем макиавеллизма склонны к лживости, хитрости и желанию манипулировать людьми [6]. Такие люди сосредоточены на собственных интересах и личной выгоде, они готовы действовать в ущерб другим, ради достижения собственных целей.

Впервые в психологических кругах термин «макиавеллизм» ввели американские психологи Р. Кристи и Ф. Гейс [2]. Они определяют макиавеллизм как психологический синдром, который базируется на совокупности взаимоотносящихся друг к другу мотивационных, поведенческих и когнитивных характеристик. В 1970 году они опубликовали опросник «Мак-шкала» для измерения макиавеллизма. Данный опросник был доработан, и в настоящее время успешно используется его четвертая версия. Также В.В. Знаков представил русскоязычный адаптированный вариант опросника Mach-IV [18].

Возможные механизмы формирования макиавеллизма в процессе социализации были описаны с помощью двух, на первый взгляд, противоречивых гипотез [19].

В соответствии с гипотезой взаимности дети усваивают роль, которую предлагают им родители. Родители-макиавеллисты, заинтересованные в собственных интересах, манипулируют детьми ради личной выгоды, делая их послушными, доверчивыми и покорными. Родители, не склонные к макиавеллизму, в свою очередь, более чувствительны к потребностям своих

детей. На бессознательном уровне это подталкивает ребенка к манипулятивному поведению. Таким образом, дети родителей – макиавеллистов учатся быть покорными и учитывать потребности других, в то время как дети родителей – немакиавеллистов учатся преследовать собственные потребности и тренируются в искусстве манипуляции.

В гипотезе социализации предполагается, что макиавеллизм формируется путем моделирования и идентификации с родителями. Дети перенимают конкретный образ мира, который представляют их родители, и учатся у них приемам манипуляции. В более старшем возрасте влияние братьев и сестер, сверстников, референтных групп и средств массовой информации также становится важным.

Из-за их успеха в межличностном манипулировании часто предполагается, что макиавеллисты обладают превосходным интеллектом, особенно в том, что касается понимания людей в обществе. Однако, Д. Полхус и К. Уильямс, выявили отсутствие связи между макиавеллизмом и коэффициентом интеллекта [47]. Также, макиавеллизм отрицательно связан с эмоциональным интеллектом. Наиболее важным здесь являются два ключевых аспекта – способность сопереживать другим людям и способность распознавать эмоции других людей.

Макиавеллисты эмоционально холодны, они соблюдают признанные нормы в обществе из-за угрозы наказания. И.А. Чигринова рассматривала макиавеллизм в регуляции морального выбора. По результатам исследования было выявлено, что у человека с высоким уровнем макиавеллизма, нет сформированной системы ценностей. Поэтому, по И.А. Чигриновой, макиавеллизм является показателем низких уровней личностного самосознания [21].

Макиавеллизм связан с циничным взглядом на человеческую природу, при котором другие люди считаются слабыми, не заслуживающими доверия. В целом, макиавеллисты не проявляют гибкость в межличностном общении и

считают, что манипулятивный стиль сам по себе эффективен. В их мировоззрении люди слабы, фальшивы и поддаются манипуляциям. Однако, их убеждение о том, что манипулятивный стиль всегда эффективен является заблуждением. Степень успешности манипуляции зависит от условий социальной среды. Чем жестче структурирована среда, тем менее результативна деятельность субъекта, с высокими показателями макиавеллизма. Но при всех взглядах макиавеллистов относительно людей, не было обнаружено, чтобы они возвеличивали себя, обесценивая других.

В одном из исследований, из всей темной триады именно макиавеллизм показал негативное отношение к другим людям. По мнению макиавеллистов другие люди выступали как невоспитанные, необщительные, закрытые в себе, с низким уровнем интеллекта [45].

Люди с выраженными чертами макиавеллизма больше ориентированы на решение проблемы, чем на общение с людьми. У них может быть выстроено большое количество межличностных отношений, но они будут поверхностными, неглубокими [25]. В ходе исследований было выявлено, что люди с высокими показателями макиавеллизма при решении собственной проблемы проявляют большую коммуникабельность и убедительность. Стоит отметить, что это не зависит от того, говорят они правду или ложь [46].

Психопатия характеризуется отсутствием эмпатии, сочувствия, любви, раскаяния, стыда, вины и компульсивных эмоций. Люди с высоким уровнем психопатии не задумываются о благополучии других и не воздерживаются от причинения вреда другим людям. Также они не подчиняются моральным нормам, если они не соответствуют их собственным целям или желаниям. Можно сказать, что их принятие моральных правил – это лишь иллюзия. Психопатия является наиболее антисоциальным конструктом личности и предсказывает проактивную, реактивную агрессию, а также буллинг, кибербуллинг, киберагрессию и эмоциональные манипуляции [50].

Изначально, термин «психопатия» использовался в понимании психической болезни. В середине XIX века, русский психиатр

Ф.И. Герцог впервые называет его психопатическим [8]. В дальнейшем все больше ученых используют данный термин в контексте некоторых конструктов, которые осложняют жизнь как себе, так и другим людям.

Выделяют двухфакторную структуру психопатии, которая подразделяется на первичную и вторичную психопатию [7]. Первичная психопатия – это врожденная черта личности, связанная с черствостью, дефицитом эмпатии и отсутствием страха. Люди с высоким уровнем первичной психопатии демонстрируют более низкую степень умственного и физического стресса, сниженные физиологические реакции, а также повышенную способность манипулировать, обманывать и убеждать других. Первичная психопатия характеризуется не только низкой эмпатией, но и более низким уровнем эмоционального интеллекта. Тем не менее, люди с высоким уровнем первичной психопатии обладают способностью хорошо функционировать в обществе. Они идут на риск и ориентируются в социальных ситуациях планомерно, стратегически, прогнозируемо, контролируемо, с адекватным поведением, чтобы достичь своих целей и добиться успеха.

Считается, что вторичная психопатия является следствием травмы и вызванного ею нарушения сознания, состоящего в убеждении, что человечество и мир противоречивы и плохи. Тем не менее, люди с высоким уровнем вторичной психопатии все еще способны разделять эмоциональную связь с другими и испытывать раздражение и чувство вины несмотря на то, что они могут быть не в состоянии правильно описать это и у них слабо развит эмоциональный интеллект. Антисоциальное поведение лиц с высоким уровнем вторичной психопатии проявляется менее стратегично и более импульсивно, чем у лиц с высоким уровнем первичной психопатии.

Для диагностики неклинической психопатии были разработаны специальные опросники, что привело к разработке трехфакторной психопатической модели. Ее составляющими являются характер межличностных отношений, стиль эмоционального реагирования и образ

жизни. Вскоре, авторы трехфакторной модели добавили еще один компонент, который связан с тенденцией к правонарушениям.

Восприятие другими людьми психопатов изучено недостаточно, но можно выделить, что изначально они могут быть похожи на нарциссов, т.е. казаться интересными [24]. Это происходит из-за их обаятельного поведения и умения манипулировать, однако, в более длительном взаимодействии проявляется антисоциальное поведение психопатов и люди начинают менять свое отношение к ним в более негативную сторону. В проведенном Дж. Ратманом исследовании, было показано, что у психопатов не было ни положительных, ни отрицательных взглядов на других людей. Поэтому предположение об их негативном отношении к людям было опровергнуто [22].

Темная триада определенно является одним из перспективных и сравнительно новых направлений в психологии личности. Исследователи так и не пришли к единому мнению касательно феномена Темной триады личности. Некоторые, поддерживают ее расширение до тетрады, включая в структуру садизм. Другие же, наоборот, сужают до диады, исключая макиавеллизм или нарциссизм [9].

Среди отечественных исследователей изучением Темной триады занимаются М.С. Егорова, М.А. Ситникова, Д.С. Корниенко, М.В. Балева, Ф.В. Дериш и др. [9; 10; 11; 14; 15; 16; 17]. Данные исследования дополняют западные идеи в изучении Темной триады и позволяют провести анализ особенностей негативных черт личности на российских выборках.

1.3. Возрастно-психологические особенности подростков

Подростковый возраст является связующим звеном между детством и взрослой жизнью, и считается периодом самого глубокого кризиса. Он представляет собой важный этап в становлении и формировании личности. Всемирная организация здравоохранения (ВОЗ) определяет диапазон

подросткового возраста от 10 до 19 лет. Ранний подростковый возраст считается от 10 до 14 лет, а поздний от 15 до 19 лет.

Ученый Д.Б. Эльконина выделяет границы подросткового возраста от 11–12 до 15 лет и границы старшего школьного возраста от 15 до 17 лет [33].

По мнению Л.С. Выготского продолжительность подросткового возраста варьируется от 11 до 20 лет. Подростковый возраст – это период стремительного развития в моральной, социальной, физической, познавательной и эмоциональной областях. Л.С. Выготский выделял, что наибольшее влияние среды на формирование мышления происходит именно в подростковый период [8].

По мнению Л.С. Выготского, выделяется две стадии подростничества:

- негативная и позитивная;
- стадия влечений и стадия интересов.

Первая – стадия влечений, продолжается около двух лет. Происходит отмирание ранее существующих интересов, подросток проявляет протест, сменяются авторитеты, бывает раздражителен и возбудим. Также на данной стадии происходит наступление полового созревания.

Негативная фаза характеризуется тремя формами переживания. Первая форма – яркое проявление негативизма относительно всех сфер жизни, прежние интересы отвергаются, все внимание подростка направлено на новые увлечения. Вторая форма протекает более мягко и проявляется отрицанием лишь в определенных жизненных ситуациях. Такая реакция характеризуется неустойчивостью и недлительным выражением, а также ситуативным поведением, то есть проявления подростка в школе и семье отличаются. Для третьей формы характерно то, что прежние интересы и установки не отвергаются, но при этом появляются новые. Например, страсть к чтению и влечение к противоположному полу.

Л.И. Божович относит весь подростковый возраст к критическому периоду, обосновывая это тем, что резкий и быстро протекающий темп когнитивного и физического развития не соотносится с социальной зрелостью

подростка и не позволяет удовлетворить все возникающие потребности [5]. Однако, Л.С. Выготский имеет противоположный взгляд, и относит подростничество к стабильному периоду, выделяя кризис 13 лет.

Среди симптомов подросткового кризиса психологи выделяют стремление к автономности, снижение учебной мотивации, конфликтность, негативизм и др. [1]. Данные симптомы являются внешним проявлением сложных и глубинных процессов, которые происходят в процессе взросления ребенка.

В рамках подросткового возраста можно выделить четыре области развития [20]:

- пубертатный период – физическое и половое созревание. В это время происходят кардинальные изменения в теле подростка, формируется мужская или женская идентичность, появляется половое влечение, желание быть привлекательным;

- когнитивное развитие включает в себя изменение мыслительных процессов, появляется абстрактное мышление, происходит расширение временной перспективы;

- изменяется социальная ситуация развития, происходит «эмансипация» от родителей, наиболее значимыми становятся сверстники, появляются референтные группы;

- формирование идентичности – поиск собственного «Я», отличие себя от значимых взрослых, понимание собственных целей, мотивов и смыслов.

Б. Броун считает ключевыми психосоциальными задачами подросткового возраста:

- самовыражение – развитие индивидуальности и стремление к автономии;

- самоутверждение в обществе – поиск комфортных связей и признание со стороны сверстников;

- самоопределение – поиск профессиональных интересов, формирование новых ценностных ориентаций;

- формирование личной ответственности – способность взять на себя обязательства в деятельности, касательно собственных убеждений, а также по достижению определенных целей.

По мнению Д.Б. Эльконина, центральным новообразованием начала подросткового периода является чувство взрослости. Он определяет его как отношение подростка к себе как взрослому, ощущение (осознанное или неосознанное) себя в какой-либо мере взрослым и стремление, чтобы другие признавали в нем эту «взрослость» [41]. Также, Д.Б. Эльконин выделяет чувство взрослости как особую форму проявления самосознания в подростковом возрасте.

В свою очередь, Л.С. Выготский выделяет появление самосознания в качестве основного новообразования на протяжении всего подросткового периода. В понимании автора, результатом длительного становления личности, усвоения норм и правил общества, поиск собственных интересов, идеалов, смыслов является формирование самосознания.

По мнению Т.В. Драгуновой, есть четыре вида взрослости [5]. Первый вид – подражание внешним признакам взрослости. Подросток стремится к демонстрации своей взрослости, он хочет, чтобы это замечали другие. Поэтому данный вид проявляется в стремлении курить, употреблять алкоголь, использовать специфичную терминологию.

Второй вид проявляется в стремлении подростков-мальчиков ориентироваться на качества «настоящего мужчины». Данный вид предполагает развитие определенных качеств, среди которых выделяют смелость, силу, мужество, выносливость и др. Часто, для проявления этих качеств, подростки могут подвергнуть себя риску, проявлять различные виды асоциального поведения.

Социальная зрелость выступает третьим видом взрослости. Она формируется в условиях совместной деятельности подросток – взрослый. Взрослый, в данном случае, является образцом для подражания. В роли помощника, подросток учится выполнять те навыки и умения, которые

выполняют взрослые. Умение готовить, планировать бюджет, передавать показания счетчиков и др.

Четвертый вид – интеллектуальная зрелость. Подросток проявляет активность к получению новых знаний, стремится расширить свое видение мира, а также желает изобретать что-то новое, актуальное для настоящего времени.

На развитие определенных видов зрелости влияет окружение подростка и его осознание, и личностный смысл самого понятия «зрелость».

Исследователь А.Е. Личко выделяет особые поведенческие реакции, присущие подростковому периоду, как ответ на воздействия окружающей среды .

Реакция группирования проявляется в стремлении объединиться со сверстниками в единую группу, поиск единомышленников, стремление общаться, находиться с людьми одного и того же возраста и получить их признание.

Реакция эмансипации характеризуется стремлением подростков быть независимыми, самим принимать решения и освободиться от опеки взрослых. Данная реакция связана с одной из представленных выше психосоциальных задач Б. Броуна, подросток борется за самоутверждение себя в обществе, как самостоятельной и взрослой личности.

Выделяется и поведенческая реакция, связанная с увлечениями – хобби-реакция. Она выделяется как одна из важнейших проявлений подросткового возраста. Увлечения обычно более эмоционально окрашены, нежели другие виды деятельности. Существует разнообразное количество типов и видов увлечений, среди которых познавательно-эстетические, телесно-мануальные, лидерские, эгоцентрические и азартные увлечения. Один и тот же вид увлечения может относиться к разным типам у разных подростков. Например, театральная группа для одного является познавательно-эстетическим типом, т.е. подросток стремится удовлетворить свое истинное желание заниматься данной деятельностью, он испытывает интерес. Для другого подростка мотивом

может служить желание быть в центре внимания, выделиться, что является типом эгоцентрического увлечения.

Реакции, обусловленные сексуальным влечением крайне значимы, но мало изучены. Они включают в себя как непосредственные проявления сексуальной активности (петтинг, онанизм, сексуальные связи в раннем возрасте, гомосексуализм), так и действия, которые по внешним признакам не имеют сексуальной окраски (например, некоторые проявления агрессии или демонстративные суицидальные действия) [1].

Ученый С. Холл выделяет ряд противоречий, которые проявляются в подростковом возрасте:

- повышенная активность и вялость;
- безумная веселость и уныние;
- уверенность в себе и застенчивость;
- эгоизм и самоотверженность;
- высокие нравственные намерения и низкие побуждения;
- желание общаться и замкнутость;
- сензитивность и апатия;
- любознательность и умственное равнодушие;
- страсть к чтению и пренебрежение к нему;
- стремление к реформаторству и любовь к рутине;
- увлечение наблюдениями и бесконечные рассуждения [28].

В свою очередь, Л.С. Выготский говорит про сложность личностной структуры подростка, ее вечное движение, нестабильность и перестройку. Скорее всего, такая нестабильность в подростковом возрасте связана с единовременным воздействием гормональных воздействий, ситуационных факторов и проблем психологического аспекта.

Хотелось бы отметить и формирование мировоззрения в старшем школьном (юношеском) возрасте, как одно из новообразований этого периода. В процессе поиска себя, новых увлечений и межличностного общения,

подросток формирует свой взгляд и отношение к миру, самому себе и другим людям [35].

Проблема смысла жизни в этом возрасте показывает философскую направленность, в процессе которой подросток задается вопросами смысла своего существования и предназначения в жизни, формирует жизненные планы и ценностные ориентации. Это приводит к формированию центрального новообразования юности – готовность личности к жизненному и личностному самоопределению.

Выводы по главе 1

Проблема межличностных отношений подростков с выраженными чертами Темной триады является актуальной в настоящее время.

Рассмотрев понимание межличностных отношений с точки зрения разных авторов, мы выделили, что это глубокие, взаимонаправленные субъективные связи, которые формируются при непосредственном или опосредованном взаимодействии двух или более людей. Специфической чертой межличностных отношений психологи выделяют эмоциональную основу, которая возникает вне рамок общественных отношений.

Также была рассмотрена проблема Темной триады в научных психологических исследованиях. Она включает в себя три психологические черты личности – нарциссизм, макиавеллизм, психопатию.

Ученые выявили, что высокий дезадаптивный нарциссизм связан с высоким невротизмом, тревогой, социальной тревожностью, депрессией, социальной дезадаптацией, делинквентностью, агрессией и низкой эмпатией. В результате отечественного исследования, было показано, что высокий уровень макиавеллизма является показателем низких уровней личностного самосознания. Люди с высоким уровнем первичной психопатии демонстрируют более низкую степень умственного и физического стресса,

сниженные физиологические реакции, а также повышенную способность манипулировать, обманывать и убеждать других.

Для более целостного понимания проблемы межличностных отношений подростков с выраженными чертами темной триады, мы рассмотрели их возрастно-психологические особенности.

Подростковый возраст – это период стремительного развития в моральной, социальной, физической, познавательной и эмоциональной областях. Центральным новообразованием всего подросткового периода является появление самосознание.

Резкий и быстро протекающий темп когнитивного и физического развития не соотносится с социальной зрелостью подростка и не позволяет удовлетворить все возникающие потребности. Среди симптомов подросткового кризиса психологи выделяют стремление к автономности, снижение учебной мотивации, конфликтность, негативизм и др.

Несомненно, это может привести к тому, что подростки с выраженным чертами Темной триады начнут проявлять различные формы асоциального поведения. Их желание добиться цели любым путем и низкий уровень эмпатии, приведут к манипулятивным или иным способам удовлетворения своих потребностей.

Рассмотренная нами проблема нуждается в расширении научных представлений. Наибольшее количество исследований происходит за рубежом, а отечественные в большей мере носят прикладной характер и дополняют общее понимание проблемы.

ГЛАВА 2. ЭМПИРИЧЕСКОЕ ИССЛЕДОВАНИЕ МЕЖЛИЧНОСТНЫХ ОТНОШЕНИЙ ПОДРОСТКОВ С ВЫРАЖЕННЫМИ ЧЕРТАМИ ТЕМНОЙ ТРИАДЫ

2.1. Организация и методики исследования

Эмпирическое исследование межличностных отношений подростков с выраженными чертами Темной триады проводилось на базе одной из общеобразовательных школ г. Красноярска. В исследовании приняли участие 104 обучающихся 10–11 классов. В основе исследования лежит гипотеза: мы предполагаем, что существует взаимосвязь между особенностями межличностных отношений и чертами Темной триады подростков.

Для организации и проведения эмпирического исследования нами были выделены следующие задачи:

1. Обозначить содержательную основу организационной части работы.
2. Разработать логику проведения эмпирического исследования с учетом цели и задач курсовой работы.
3. Подобрать психодиагностический материал учетом цели исследования, кросс-культурными и возрастно-психологическими особенностями респондентов.
4. Провести эмпирическое исследование межличностных отношений подростков с выраженными чертами Темной триады.

Исследование включало в себя следующие этапы:

Подготовительный. Постановка цели, задач, планирование исследования, выдвижение гипотезы, подбор психодиагностического материала.

Основной. Проведение эмпирического исследования на базе общеобразовательного учреждения, обработка полученных данных.

Заключительный. Интерпретация данных и формулирование выводов.

В качестве психодиагностических материалов были подобраны следующие методики:

1. «Короткий опросник Темной триады SD3» (Д. Джонс, Д. Полхус, в адаптации М.С. Егоровой, М.А. Ситниковой, О.В. Паршиковой).

2. «Социометрия» (Дж. Морено).

3. «Опросник межличностных отношений» (А.А. Рукавишников).

Короткий опросник Темной триады SD3 (Д. Джонс, Д. Полхус, в адаптации М.С. Егоровой, М.А. Ситниковой, О.В. Паршиковой). Бланк опросника представлен в Приложении А.

Цель данной методики – измерение трех психологических черт личности: макиавеллизма, неклинического нарциссизма и неклинической психопатии, как единого комплекса.

В опросник включены 27 утверждений, по 9 на каждую из черт Темной триады. Респондентам предлагается ответить на утверждения опросника, используя 5-балльную шкалу Ликерта.

Авторы Короткого опросника Темной триады уделяли особое внимание различиям между чертами нарциссизма, макиавеллизма и психопатии. Показатели надежности опросника являются достаточно высокими [23]. Изучение и расширение теоретической базы, а также проведение эмпирических исследований позволило выделить как общие, так и различные особенности черт Темной триады.

Исследователи Д. Полхус и К. Уильямс выделяют импульсивность, как одну из характеристик, которая отличает макиавеллизм от психопатии. Люди, с высокими показателями по шкале макиавеллизма склонны пресчитывать последствия своего поведения и ориентироваться на дальние цели и отсроченное вознаграждение. По их мнению, манипуляции возможны лишь в случае доверия других людей. Поэтому они не склонны к явному проявлению своего безразличия по отношению к окружающим. Психопаты в свою очередь имеют склонность к импульсивным проявлениям, демонстрации своего безразличия относительно проблем других людей, высокомерия и разного рода агрессии.

Относительно нарциссизма, авторы выделяют грандиозное предвосхищение и стремление к подтверждению собственного превосходства. В отличие от нарциссов, те, у кого высокий макиавеллизм и/или высокая психопатия, стремятся к реальным достижениям, а не к постоянному подтверждению высокой самооценки.

Авторы предлагают для оценки опросника ключи по трем шкалам:

- шкала макиавеллизма (9 пунктов, максимальное количество баллов 45, минимальное – 9 баллов). Прямые пункты: 1, 4, 7, 10, 13, 16, 19, 22, 25;

- шкала нарциссизма (9 пунктов, максимальное количество баллов 45, минимальное – 9 баллов). Прямые пункты: 2, 8, 11, 14, 20, 26. Обратные пункты: 5, 17, 23;

- шкала психопатии (9 пунктов, максимальное количество баллов 45, минимальное – 9 баллов). Прямые пункты: 3, 9, 12, 15, 18, 24, 27. Обратные пункты: 6, 21.

Социометрия (Дж. Морено). Бланк опросника представлен в Приложении Б.

Целью данной методики является определение уровня сформированности коммуникативных навыков у обучающихся.

Методика позволяет сделать моментальный срез с динамики внутригрупповых отношений с тем, чтобы впоследствии использовать полученные результаты для переструктурирования групп, повышения их сплоченности и эффективности деятельности.

Выделяют следующие задачи данной психодиагностики:

1. Оценка степени сплоченности – разобщенности в коллективе.
2. Выявление соотносительного авторитета членов групп по признакам симпатии – антипатии (лидеры, звезды, отвергнутые).
3. Обнаружение внутригрупповых сплоченных образований во главе с неформальными лидерами.

Социометрия позволяет сделать быстрый и результативный срез, с помощью которого можно проследить динамику отношений и на основе этого влиять на оптимизацию внутригрупповых процессов.

Респондентами может стать любая группа людей, начиная с дошкольного возраста. Главным условием является наличие опыта взаимодействия и общения.

Бланк социометрического опроса включает в себя подготовленные вопросы, выбор которых зависит от цели исследования. Например, для выявления особенностей межличностных отношений, можно задать вопрос «Представь, что ты со всем классом отправился в путешествие. Кого бы ты назначил капитаном корабля?».

Обработка результатов включает в себя следующие методы:

- таблица или социоматрица;
- график или социограмма;
- индексы.

Обработка результатов происходит путем математической обработки информации.

Социоматрица представляет собой таблицу с результатами исследования. В свою очередь, социограмма вытекает из социоматрицы является визуализацией полученных результатов.

Социограмма включает в себя четыре окружности. Ядром (внутренним кругом) является круг «Звезд». Туда включены лидеры, которые набрали больше выборов, чем остальные. Далее идут люди, набравшие балл выше среднего, но не дотянувшие до лидеров. Балл ниже среднего – пренебрегаемые, лица с количеством выборов ниже среднего. В последнюю окружность включены изгои, люди, которые не набрали ни одного выбора.

Индексы позволяют выделить как социально-психологические свойства каждого из респондентов, так и в целом свойство группы. На основе этого выделяют персональные (индекс социометрического статуса; индекс

эмоциональной экспансивности) и групповые (индекс экспансивности; индекс сплоченности; индекс антипатии; индекс напряженности) индексы.

Для определения социометрического статуса используется специальная формула: $C = M / (n - 1)$, где C – социометрический статус учащегося; M – общее число полученных испытуемых положительных выборов (если учитывать отрицательные выборы, то их сумма вычитается от суммы положительных); n – число испытуемых.

Интерпретация результатов проводится по шкале:

- высокий уровень сформированности коммуникативных навыков (5 и более выборов, «звёзды») – 3 балла;
- средний уровень сформированности коммуникативных навыков (2–4 выбора, «предпочитаемые») – 2 балла;
- низкий уровень сформированности коммуникативных навыков (0–1 выборов, «пренебрегаемые») – 1 балл.

Опросник межличностных отношений (А.А. Рукавишников). Бланк опросника представлен в Приложении В.

Цель – выявить межличностное отношение в диадах и группах, изучить коммуникативные особенности личности.

Опросник межличностных отношений (ОМО) является русскоязычной версией широко известного за рубежом опросника FIRO (Fundamental Interpersonal Relations Orientation), разработанного американским психологом В. Шутцем. Автор предлагаемой версии А.А. Рукавишников.

В основе опросника лежит трехмерная теория межличностных отношений В. Шутца. Ключевой тезис теории – каждый индивид имеет характерный способ социальной ориентации по отношению к другим людям, и эта ориентация определяет его межличностное поведение.

Опросник включает в себя три основные шкалы:

- включение (I);
- контроль (C);
- аффект (A).

Каждая из шкал делится еще на два показателя: *e* – выраженное поведение человека; *w* – требуемое поведение. В результате проведения психодиагностической методики специалист получает показатели по шести шкалам: *Ie*, *Iw*, *Се*, *Сw*, *Ае*, *Аw*. На основе обработки полученных данных можно выявить особенности межличностных отношений конкретного респондента.

Система колебания баллов представлена от 0 до 9 баллов:

- 0–1 и 8–9 – экстремально низкие и экстремально высокие баллы, поведение будет иметь компульсивный характер;
- 2–3 и 6–7 – низкие и высокие баллы, и поведение лиц будет описываться в соответствующем направлении;
- 4–5 – пограничные баллы, и лица могут иметь тенденцию поведения, описанного как для низкого, так и для высокого «сырого» счета.

Эти оценки удобно интерпретировать с учетом средних и стандартных отклонений соответствующей популяции.

2.2. Результаты эмпирического исследования

Проанализируем данные, полученные с помощью методики «Короткий опросник Темной триады SD3». Графические данные представлены в виде графика (рисунок 1).

Поскольку в методике отсутствует нормирование, расчеты уровней производились согласно шкале нормального распределения.

- 0–30% – низкий уровень (9–19 баллов);
- 31–70% – средний уровень (20–34 баллов);
- 71–100% – высокий уровень (35–45 баллов).

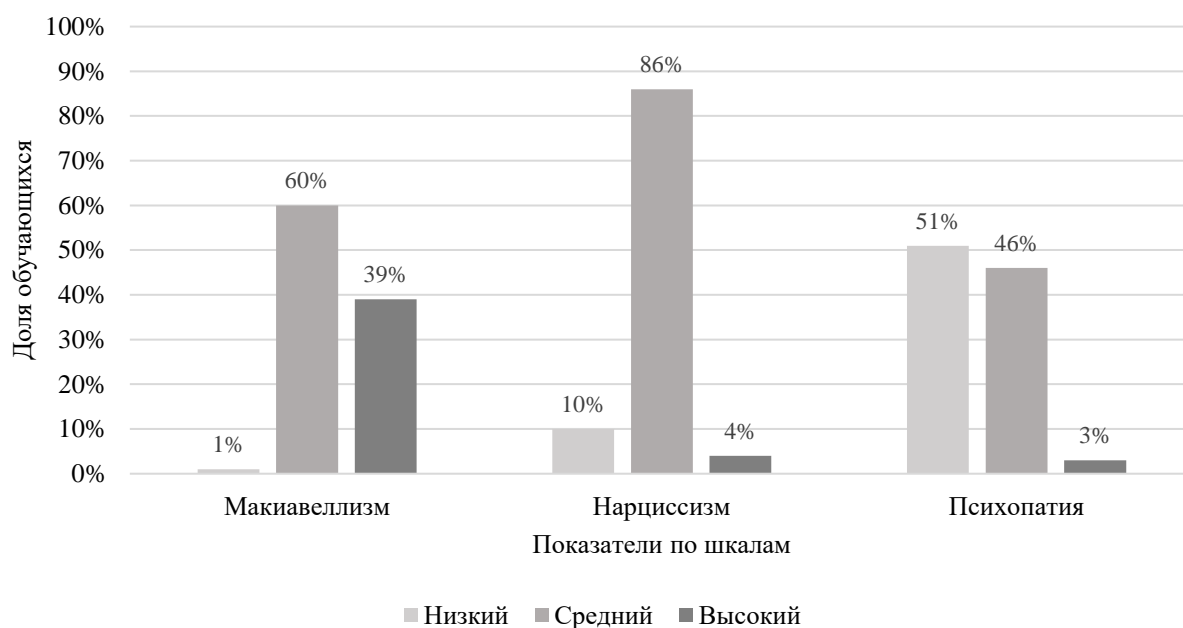


Рисунок 1. Распределение по уровням выраженности черт Темной триады

По шкале «Макиавеллизм» низкий уровень представлен у 1% респондентов, средний уровень у 60% респондентов, высокий уровень у 39% респондентов.

По шкале «Нарциссизм» низкий уровень представлен у 10%, средний уровень у 86%, высокий уровень у 4% респондентов.

По шкале «Психопатия» низкий уровень представлен у 51% респондентов, средний уровень у 46% и высокий уровень у 3%.

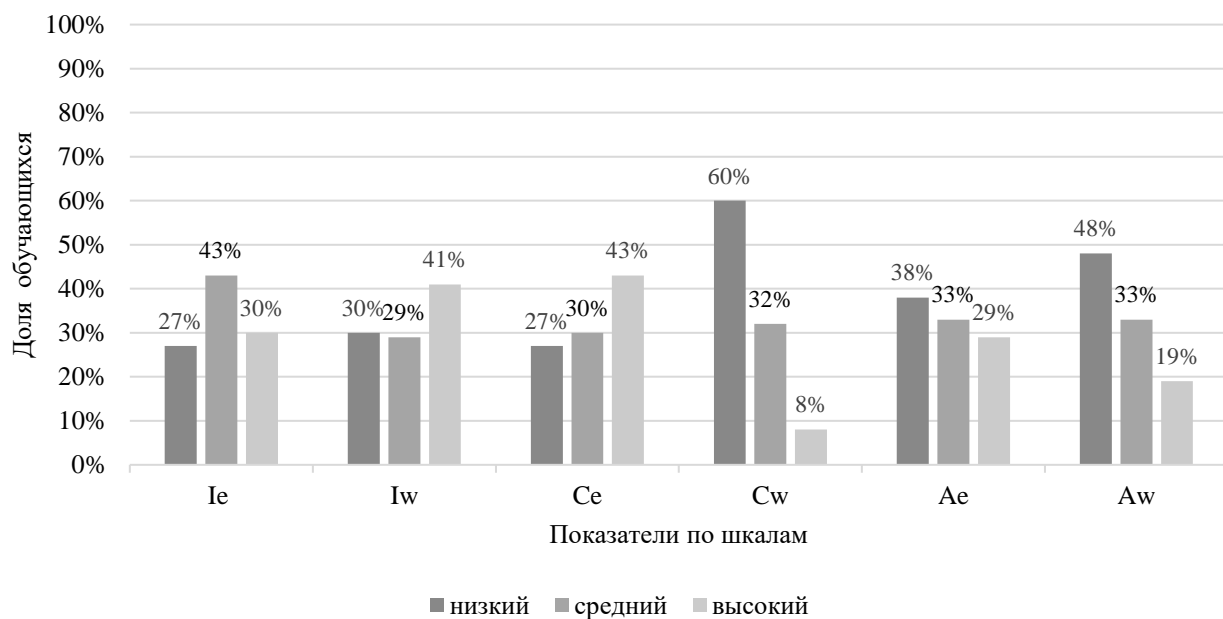
Шкала «макиавеллизм» по сравнению со шкалами «нарциссизм» и «психопатия» обладает большим количеством высоких показателей, которые могут свидетельствовать о дисфункциональной личности, поведение которой является компенсаторным и призвано не столько достичь властной позиции, сколько сохранить внутренний баланс. Макиавеллизм актуализируется в ситуациях стресса и нестабильности как защитный механизм, позволяя человеку совладать с ними. Для макиавеллистов характерна эмоциональная холодность, отсутствие чувства вины, сочувствия, доминантность, негативизм, повышенная враждебность, а также экстернальный локус контроля. Макиавеллизм отрицательно коррелирует

с такой чертой Большой пятерки, как Доброжелательность (склонность к согласию). Макиавеллизм проявляет себя в основном как дезадаптивная характеристика – он связан с психотизмом, невротизмом, фрустрированностью и, по некоторым данным, с низкой самооценкой, неблагоприятной Я-концепцией и общей неудовлетворенностью жизнью.

Высокие показатели по шкале «Нарциссизм» характеризуются демонстрируемой грандиозностью, такие люди склонны считать себя лидерами, использовать воображение для удовлетворения желаний при возникновении угроз Я-концепции, подчеркивать свое превосходство, высоко оценивая свои интеллектуальные способности и внешнюю привлекательность, свои достижения, даже если при этом высок риск разрушить межличностные отношения.

Основным отличием психопатии от макиавеллизма исследователи считают высокую импульсивность с тягой к острым ощущениям. Они высокомерны, открыто демонстрируют полную незаинтересованность проблемами других и склонны не только к вербальной, но и к физической агрессии.

Для выявления особенностей межличностных отношений были рассмотрены отдельно результаты подростков без и с выраженными чертами Темной триады. Результаты опросника межличностных отношений (А.А. Рукавишников) представлены в графиках (рисунок 2, 3).



Примечание: Включение (выраженное поведение Ie, требуемое поведение Iw), контроль (выраженное поведение Ce, требуемое поведение Cw), аффект (выраженное поведение Ae, требуемое поведение Aw).

Рисунок 2. Результаты исследования опросника межличностных отношений подростков без выраженных черт Темной триады

Давайте рассмотрим результаты исследования межличностных отношений по шкалам:

- Включение (потребность создавать и поддерживать удовлетворительные отношения с другими людьми, на основе которых возникают взаимодействие и сотрудничество).

Шкала Ie – низкий уровень 27%, средний 43%, высокий 30%. Респонденты с низким уровнем не чувствуют себя хорошо среди людей и склонны их избегать. С высоким уровнем чувствуют, наоборот, любят быть как можно чаще в компании других людей, имеют тенденцию их искать, активно стремятся принадлежать к различным социальным группам.

Шкала Iw – низкий уровень 30%, средний 29%, высокий 41%. Низкий уровень говорит о том, что респонденты предпочитают общаться с малым количеством людей и имеют близкий круг друзей. Респонденты с высоким

уровнем имеют сильную потребность быть принятыми остальными и принадлежать к ним.

- Контроль (потребность определяется как потребность создавать и сохранять удовлетворительные отношения с людьми, опираясь на контроль и силу).

Шкала Ce – низкий уровень 27%, средний 30%, высокий 43%. Низкий уровень означает, что респонденты избегают принятия решений и взятия на себя ответственности. Высокий означает, что индивид старается брать на себя ответственность, соединенную с ведущей ролью.

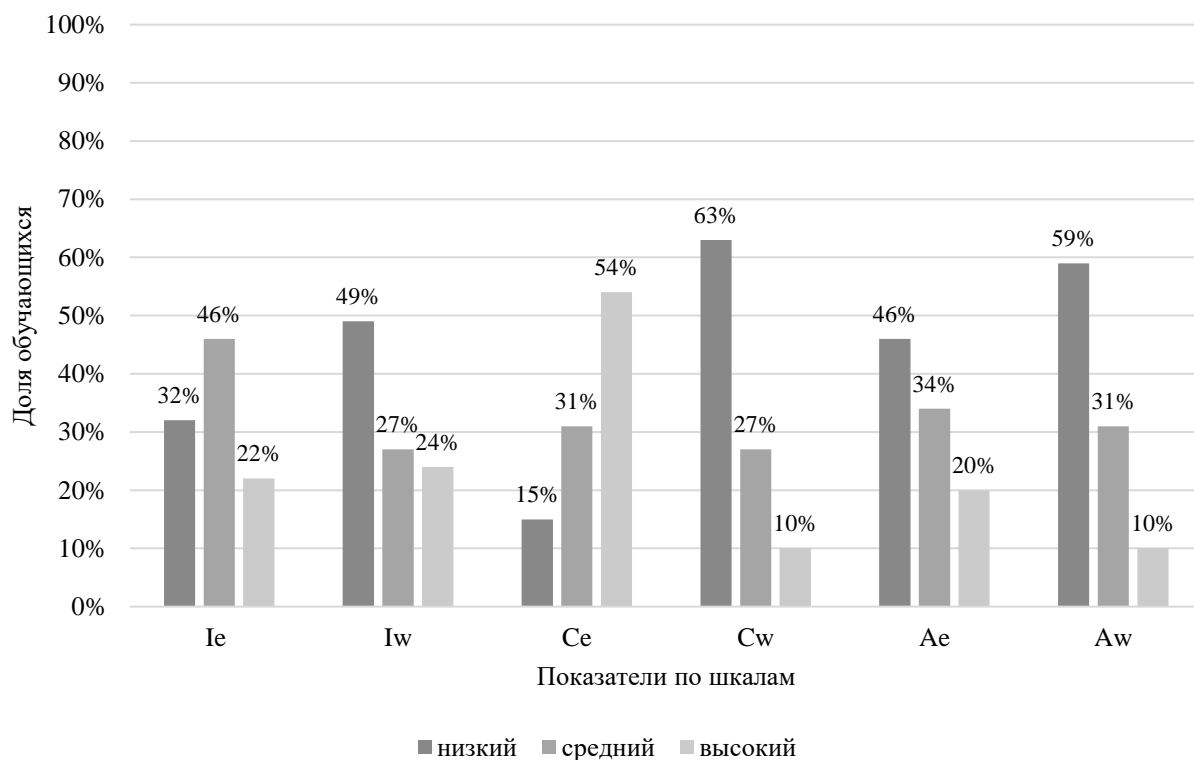
Шкала Cw – низкий уровень 60%, средний 32%, высокий 8%. Низкий предполагает, что индивид не принимает контроля над собой; Высокий – отражает потребность в зависимости и колебания при принятии решений.

- Аффект (потребность создавать и удерживать удовлетворительные отношения с остальными людьми, опираясь на любовь и эмоциональные отношения).

Шкала Ae – низкий уровень 38%, средний 33%, высокий 29%. Низкий уровень означает, что респондент очень осторожен при установлении близких интимных отношений. Высокий предполагает, что индивид имеет склонность устанавливать близкие чувственные отношения;

Шкала Aw – низкий уровень 48%, средний 33%, высокий 19%. Низкий означает, что человек очень осторожен при выборе лиц, с которыми создает более глубокие эмоциональные отношения; Высокое – типично для лиц, которые требуют, чтобы остальные без разбора устанавливали с ним близкие эмоциональные отношения.

Теперь рассмотрим результаты исследования межличностных отношений подростков с выраженными чертами Темной триады. Они представлены на рисунке 3.



Примечание: Включение (выраженное поведение Ie, требуемое поведение Iw), контроль (выраженное поведение Ce, требуемое поведение Cw), аффект (выраженное поведение Ae, требуемое поведение Aw).

Рисунок 3. Результаты исследования опросника межличностных отношений подростков с выраженными чертами Темной триады

- Включение (потребность создавать и поддерживать удовлетворительные отношения с другими людьми, на основе которых возникают взаимодействие и сотрудничество).

Шкала Ie – низкий уровень 32%, средний 46%, высокий 22%.

Шкала Iw – низкий уровень 49%, средний 27%, высокий 24%. Контроль (потребность определяется как потребность создавать и сохранять удовлетворительные отношения с людьми, опираясь на контроль и силу).

Шкала Ce – низкий уровень 15%, средний 31%, высокий 54%.

Шкала Cw – низкий уровень 63%, средний 27%, высокий 10%.

- Аффект (потребность создавать и удерживать удовлетворительные отношения с остальными людьми, опираясь на любовь и эмоциональные отношения).

Шкала Ae – низкий уровень 46%, средний 34%, высокий 20%.

Шкала Aw – низкий уровень 59%, средний 31%, высокий 10%.

Подростки без выраженных черт темной триады любят быть как можно чаще в компании других людей, имеют тенденцию их искать, активно стремятся принадлежать к различным социальным группам, имеют потребность быть принятыми остальными и принадлежать к ним. Стараются брать на себя ответственность, соединенную с ведущей ролью, не принимают контроля над собой. Осторожны при выборе лиц, с которыми создают более глубокие эмоциональные отношения.

Основным различием можно выделить то, что подростки с выраженными чертами Темной триады не нуждаются в принятии сверстников и установлении глубоких эмоциональных отношений, стремятся к доминированию, не принимают контроля над собой. В то же время, подростки без выраженных черт Темной триады стремятся к общению, хотят принадлежать к разным социальным группам, быть принятыми, но с осторожностью относятся к установлению близких эмоциональных отношений.

Это противоречие можно объяснить особенностями подросткового возраста. В этот период подросток особенно уязвим, с одной стороны он стремится найти единомышленников и общаться со сверстниками, с другой стремится быть взрослым и независимым, считает, что никто не может его понять. Но важно быть принятым, происходит борьба за самоутверждение себя в обществе, как самостоятельной и взрослой личности, а установление близких отношений означает впустить другого в свой внутренний мир и стать уязвимым. Подросткам важно защищать свое личное пространство, но именно в период множества противоречий близкие и доверительные отношения со сверстниками помогают преодолеть внутреннее одиночество и способствуют успешному развитию и становлению личности.

Давайте перейдем к результатам социометрического исследования. Так как в исследовании принимали участие респонденты из пяти классов, каждый

класс представлен отдельной группой с номером от 1 до 5. Социоматрицы представлены в Приложении Г.

Группа 1

Количество респондентов – 22. Общее число положительных выборов 64. Среднее число положительных выборов – 2,91.

В таблице 1 представлены статусные группы, сформированные по результатам выборов респондентов. Жирным курсивом выделены респонденты с выраженными чертами Темной триады.

Таблица 1

Распределение Группы 1 по статусным группам

Статусная группа	Количество полученных выборов	Респонденты
1	2	3
Звезды	В два раза больше положительных выборов, чем среднее число полученных положительных выборов одним испытуемым	<i>№12</i>
Предпочитаемые	В полтора раза больше положительных выборов, чем среднее число полученных положительных выборов одним испытуемым	№11, №14, №15, №18, №19, №22
Принятые	Не попавшие в другие группы	№1, №3, №4, №5, №6, <i>№7</i> , №8, №9, <i>№10</i> , №13, №16, <i>№17</i> , №20, <i>№21</i>
Пренебрегаемые	В полтора раза меньше положительных выборов, чем среднее число полученных положительных выборов одним испытуемым или отрицательных выборов в полтора раза больше, чем положительных	№2
Отвергаемые	В два раза меньше положительных выборов, чем среднее число полученных положительных выборов одним испытуемым или есть отрицательные выборы, но нет положительных	-
Изолированные	Нет ни положительных ни отрицательных выборов	-

Респонденты со статусом «звезды» составляют 5% от всего числа опрошенных; респонденты со статусом «предпочитаемые» составляют 27%; респонденты со статусом «принятые» составляют 64%; респонденты со

статусом «пренебрегаемые» составляют 5%; респонденты со статусом «изолированные» и «отвергаемые» не представлены.

Группа 2

Количество респондентов – 20. Общее число положительных выборов 68. Среднее число положительных выборов – 3,4.

В таблице 2 представлены статусные группы, сформированные по результатам выборов респондентов. Жирным курсивом выделены респонденты с выраженными чертами Темной триады.

Таблица 2

Распределение Группы 2 по статусным группам

Статусная группа	Количество полученных выборов	Респонденты
1	2	3
Звезды	В два раза больше положительных выборов, чем среднее число полученных положительных выборов одним испытуемым	<i>№6, №14, №20</i>
Предпочитаемые	В полтора раза больше положительных выборов, чем среднее число полученных положительных выборов одним испытуемым	<i>№7, №11</i>
Принятые	Не попавшие в другие группы	<i>№1, №2, №4, №5, №6, №8, №12, №15, №18, №19</i>
Пренебрегаемые	В полтора раза меньше положительных выборов, чем среднее число полученных положительных выборов одним испытуемым или отрицательных выборов в полтора раза больше, чем положительных	<i>№3, №7, №9, №10, №13, №16, №17</i>
Отвергаемые	В два раза меньше положительных выборов, чем среднее число полученных положительных выборов одним испытуемым или есть отрицательные выборы, но нет положительных	-
Изолированные	Нет ни положительных ни отрицательных выборов	-

Респонденты со статусом «звезды» составляют 15% от всего числа опрошенных; респонденты со статусом «предпочитаемые» составляют 10%; респонденты со статусом «принятые» составляют 50%; респонденты со

статусом «пренебрегаемые» составляют 35%; респонденты со статусом «изолированные» и «отвергаемые» не представлены.

Группа 3

Количество респондентов – 18. Общее число положительных выборов 45. Среднее число положительных выборов – 2,5.

В таблице 3 представлены статусные группы, сформированные по результатам выборов респондентов. Жирным курсивом выделены респонденты с выраженными чертами Темной триады.

Таблица 3

Распределение Группы 3 по статусным группам

Статусная группа	Количество полученных выборов	Респонденты
1	2	3
Звезды	В два раза больше положительных выборов, чем среднее число полученных положительных выборов одним испытуемым	№9, №15
Предпочитаемые	В полтора раза больше положительных выборов, чем среднее число полученных положительных выборов одним испытуемым	№3, №4, №6, №7, №8, №10
Принятые	Не попавшие в другие группы	№1, №11, №17
Пренебрегаемые	В полтора раза меньше положительных выборов, чем среднее число полученных положительных выборов одним испытуемым или отрицательных выборов в полтора раза больше, чем положительных	№2, №12, №16
Отвергаемые	В два раза меньше положительных выборов, чем среднее число полученных положительных выборов одним испытуемым или есть отрицательные выборы, но нет положительных	-
Изолированные	Нет ни положительных ни отрицательных выборов	№5, №13, №14, №18

Респонденты со статусом «звезды» составляют 11% от всего числа опрошенных; респонденты со статусом «предпочитаемые» составляют 33%; респонденты со статусом «принятые» составляют 16%; респонденты со

статусом «пренебрегаемые» составляют 16%; респонденты со статусом «изолированные» составляют 22%. Респонденты со статусом «отвергаемые» не представлены.

Группа 4

Количество респондентов – 28. Общее число положительных выборов 112. Среднее число положительных выборов – 4.

В таблице 4 представлены статусные группы, сформированные по результатам выборов респондентов. Жирным курсивом выделены респонденты с выраженными чертами Темной триады.

Таблица 4

Распределение Группы 4 по статусным группам

Статусная группа	Количество полученных выборов	Респонденты
1	2	3
Звезды	В два раза больше положительных выборов, чем среднее число полученных положительных выборов одним испытуемым	<i>№2, №11, №18</i>
Предпочитаемые	В полтора раза больше положительных выборов, чем среднее число полученных положительных выборов одним испытуемым	№3, <i>№5, №6</i> , №9, №12
Принятые	Не попавшие в другие группы	№1, <i>№8</i> , №10, <i>№14, №19</i> , №20, №21, <i>№25</i>
Пренебрегаемые	В полтора раза меньше положительных выборов, чем среднее число полученных положительных выборов одним испытуемым или отрицательных выборов в полтора раза больше, чем положительных	№4, №7, <i>№13</i> , №15, №16, №17, <i>№23, №24, №26</i> , №27, №28
Отвергаемые	В два раза меньше положительных выборов, чем среднее число полученных положительных выборов одним испытуемым или есть отрицательные выборы, но нет положительных	-
Изолированные	Нет ни положительных ни отрицательных выборов	№22

Респонденты со статусом «звезды» составляют 11% от всего числа опрошенных; респонденты со статусом «предпочитаемые» составляют 18%;

респонденты со статусом «принятые» составляют 29%; респонденты со статусом «пренебрегаемые» составляют 39%; респонденты со статусом «изолированные» составляют 22%. Респонденты со статусом «отвергаемые» не представлены.

Группа 5

Количество респондентов – 17. Общее число положительных выборов 43. Среднее число положительных выборов – 2,53.

В таблице 5 представлены статусные группы, сформированные по результатам выборов респондентов. Жирным курсивом выделены респонденты с выраженными чертами Темной триады.

Таблица 5

Распределение Группы 5 по статусным группам

Статусная группа	Количество полученных выборов	Респонденты
1	2	3
Звезды	В два раза больше положительных выборов, чем среднее число полученных положительных выборов одним испытуемым	№8, №13
Предпочитаемые	В полтора раза больше положительных выборов, чем среднее число полученных положительных выборов одним испытуемым	№7, №17
Принятые	Не попавшие в другие группы	№1, №2, №3, №5, №6, №9, №10, №14, №15
Пренебрегаемые	В полтора раза меньше положительных выборов, чем среднее число полученных положительных выборов одним испытуемым или отрицательных выборов в полтора раза больше, чем положительных	№4, №11, №12, №16
Отвергаемые	В два раза меньше положительных выборов, чем среднее число полученных положительных выборов одним испытуемым или есть отрицательные выборы, но нет положительных	-
Изолированные	Нет ни положительных ни отрицательных выборов	-

Респонденты со статусом «звезды» составляют 7% от всего числа опрошенных; респонденты со статусом «предпочитаемые» составляют 7%; респонденты со статусом «принятые» составляют 32%; респонденты со статусом «пренебрегаемые» составляют 14%; Респонденты со статусом «изолированные» и «отвергаемые» не представлены.

Проанализировав результаты, можно сделать следующие выводы:

Среди статусной группы «звезды» 45% респондентов с выраженными чертами макиавеллизма и 27% с выраженными чертами нарциссизма.

Среди статусной группы «предпочитаемые» 38% респондентов с выраженными чертами макиавеллизма.

Среди статусной группы «принятые» 50% респондентов с выраженными чертами макиавеллизма, 5% с выраженными чертами нарциссизма и 2% с выраженными чертами психопатии.

Среди статусной группы «пренебрегаемые» 20% с выраженными чертами макиавеллизма и 8% с выраженными чертами психопатии.

Среди статусной группы «изолированные» 33% респондентов с выраженными чертами макиавеллизма.

Подростки с высокими показателями по шкале «Нарциссизм» принадлежат к статусным группам «звезды» и «принятые». Подростки с выраженными чертами макиавеллизма в большей степени составляют группы «принятые», «предпочитаемые» и «звезды». Это может быть связано с тем, что они не проявляют открыто свое безразличие к другим, считая доверие важной составляющей для манипуляций [29].

Стоит отметить, что подростки с выраженными чертами психопатии в основном относятся к статусной группе «пренебрегаемые». Они отличаются высокой импульсивностью и агрессивностью, склонны показывать пренебрежение по отношению к окружающим. Респонденты с теми же показателями в группе «принятые» имеют также высокие показатели по шкале «нарциссизм», а также стремление быть принятыми и признанными по результатам опросника межличностных отношений.

Для выявления взаимосвязи особенностей межличностных отношений и черт Темной триады у подростков использовался метод ранговой корреляции Спирмена (статистическая программа Statgraphics Plus v.5.0.). Результаты представлены в таблице 6.

Таблица 6

Данные корреляционной зависимости особенностей межличностных отношений и черт Темной триады

Шкалы	Макиавеллизм	Нарциссизм	Психопатия	Ie	Cw	Ae	Iw	Ce	Aw	Соц. статус
Макиавеллизм			0,37**					0,22*		
Нарциссизм			0,24 *	0,23*	-0,23*		0,31**	0,34**		
Психопатия						-0,28*	-0,23*	0,33**		
Ie					0,24*	0,51**	0,41**	0,23*		0,20*
Cw										
Ae							0,45**		0,46**	
Iw										
Ce										
Aw										
Соц. статус										

Примечание: Шкалы: Макиавеллизм, Нарциссизм, Психопатия, Ie (включение – выраженное поведение), Cw (контроль – требуемое поведение), Ae (аффект – выраженное поведение), Iw (включение – требуемое поведение), Ce (контроль – выраженное поведение), Aw (аффект – требуемое поведение), Социометрический статус.

* слабая связь, ** умеренная связь, *** сильная связь.

В результате корреляционного анализа были выявлены следующие значимые связи:

1. Шкалы 1 и 3 – $r = 0,37$ положительная корреляционная связь между шкалами Макиавеллизм и Психопатия.

2. Шкалы 1 и 8 – $r = 0,22$ положительная (прямая) корреляционная связь между шкалами Макиавеллизм и Се (контроль – выраженное поведение).

Положительная связь шкал Макиавеллизм и Психопатия объясняется тем, что симптомокомплекс Темная триада является взаимосвязанным конструктом. Также макиавеллизм положительно связан со шкалой Се. Высокие показатели по данной шкале означают, что человек пытается все контролировать и влиять на остальных: берет в свои руки руководство и стремится решать, что и как будет делаться. Это может объясняться тем, что макиавеллизм положительно связан с авторитарностью и социальной доминантностью [43].

3. Шкалы 2 и 3 – $r = 0,24$, положительная корреляционная связь между шкалами Нарциссизм и Психопатия.

4. Шкалы 2 и 4 – $r = 0,23$, положительная корреляционная связь между шкалами Нарциссизм и Ie (включение – выраженное поведение).

5. Шкалы 2 и 5 – $r = - 0,23$, отрицательная корреляционная связь между шкалами Нарциссизм и Sw (контроль – требуемое поведение).

6. Шкалы 2 и 7 – $r = 0,31$, положительная корреляционная связь между шкалами Нарциссизм и Iw (включение – требуемое поведение).

7. Шкалы 2 и 8 – $r = 0,34$, положительная корреляционная связь между шкалами Нарциссизм и Се (контроль – выраженное поведение)».

Нарциссизм положительно связан с такими шкалами как Ie, Iw, Се. Это означает, что чем выше показатель по шкале Нарциссизм, тем больше стремление быть принятым в социальные группы, а также требование от других людей быть рядом и стремиться быть в его обществе, даже когда человек не прилагает к этому никаких усилий. Данные связи объясняются стремлением нарциссов постоянно находиться в центре внимания,

и удерживать всеобщее восхищение, демонстрации чувства превосходства и авторитета [44]. Отрицательную корреляцию со шкалой Cw (контроль – требуемое поведение) можно объяснить тем, что нарциссы убеждены в своем превосходстве и не переносят критику со стороны других людей.

8. Шкалы 3 и 6 – $r = -0,28$, отрицательная корреляционная связь между шкалами Психопатия и Ae.

9. Шкалы 3 и 7 – $r = -0,23$, отрицательная корреляционная связь между шкалами Психопатия и Iw.

10. Шкалы 3 и 8 – $r = 0,33$, положительная корреляционная связь между шкалами Психопатия и Se.

Отрицательная связь шкалы Психопатия со шкалами Ae и Iw обусловлена эмоциональной холодностью, безразличием к людям и ориентацией на выгоду. Положительная связь со шкалой Se (контроль – выраженное поведение) объясняется стремлением добиваться своего, доминантностью, склонностью к манипулятивному поведению и обману.

11. Шкалы 4 и 5 – $r = 0,24$, положительная корреляционная связь между шкалами Ie и Cw.

12. Шкалы 4 и 6 – $r = 0,51$, положительная корреляционная связь между шкалами Ie и Ae.

13. Шкалы 4 и 7 – $r = 0,41$, положительная корреляционная связь между шкалами Ie и Iw.

14. Шкалы 4 и 8 – $r = 0,23$, положительная корреляционная связь между шкалами Ie и Se.

15. Шкалы 4 и 10 – $r = 0,20$, положительная корреляционная связь между шкалами Ie и Социометрический статус.

Чем выше стремление быть принятым, тем больше подростки позволяют манипулировать собой, а также больше зависят от мнения сверстников. Стремление принимать других людей в свою жизнь имеет корреляты с установлением близких отношений. Положительная взаимосвязь вовлеченностью подростков в деятельность сверстников с социометрическим

статусом может быть обусловлена особенностями возраста. Подростки стремятся к объединению, любят, когда ими интересуются и проявляют искренне внимание.

16. Шкалы 6 и 7 – $r = 0,45$, положительная корреляционная связь между шкалами Ae и Iw.

17. Шкалы 6 и 9 – $r = 0,46$, положительная корреляционная связь между шкалами Ae и Aw.

Данные корреляты также обусловлены особенностями подросткового периода. Важное значение имеет принятие и признание со стороны сверстников, самоутверждение в обществе. Стремление общаться и найти единомышленников.

Корреляционный анализ показал, что нарциссизм, макиавеллизм и психопатия положительно связаны со стремлением контролировать и влиять на других людей. Нарциссизм отрицательно связан с принятием контроля над собой и положительно со стремлением к интересу со стороны других людей. Психопатия отрицательно связана со стремлением быть принятым в обществе и установлением близких отношений. Также была выявлена положительная связь между потребностью быть принятым и социометрическим статусом в группе.

2.3. Рекомендации по выстраиванию межличностных отношений с людьми с выраженными чертами Темной триады

Что важно знать?

Темная триада это симптомокомплекс таких личностных черт как макиавеллизм, нарциссизм и психопатия. Общее у этих черт: низкий уровень эмпатии, склонность к манипуляциям и безразличие к людям. Следует сразу отметить, что данные типы личности не являются патологией, это не диагнозы, это характеристики типов людей.

С виду это приятные люди, которые умеют преподнести себя в выгодном

свете и быстро втереться в доверие. Но при длительном контакте они начинают лгать, применять эмоциональное (унижения, обесценивание, сравнения, шантаж и угрозы, давление и контроль) и/или физическое насилие, чтобы самоутвердиться и добиться своей цели. Они хитры, расчетливы и хладнокровны.

Нарциссам свойственно чувство собственной важности, чувство грандиозности. Им необходимо возвышать себя за счет других людей. Макиавеллисты склонны к корысти, лживости и манипуляциям. Таким людям приятно чувствовать власть через влияние на другую личность. Психопаты импульсивны, безразличны к чувствам других людей, расчетливы и хладнокровны. Они идут к своей цели, не задумываясь о последствиях. Для психопата человек выступает либо как средство, либо как преграда на пути к достижению цели.

Первое, что нужно понять – бороться с такими людьми бесполезно. С ними не работают уговоры, просьбы и логические доводы. Вы зря потратите время, нервы и силы.

Распознать таких людей бывает сложно. Но вы можете попробовать проанализировать поведение. Если вы замечаете постоянные обманы, отсутствие сочувствия, манипуляции окружающими, стоит насторожиться.

Что вы можете сделать со своей стороны:

- Научиться распознавать их: изучить информацию о Темной триаде, специфике их личности и особенностях поведения, выстраивания отношений.
- Познакомьтесь со своими слабостями. Это первое, на что будут давить и с помощью чего манипулировать вами. Если вы будете знать, свои сильные и слабые стороны, то вам будет проще совладать с собой в моменте и понять, что можно сделать, чтобы себя обезопасить.
- Выстроить четкие и жесткие границы: научитесь говорить «нет» на любое проявление физического или эмоционального насилия в вашу сторону. Вы не обязаны оправдываться, стыдиться, чувствовать себя виноватым.

Вашего нежелания делать что-либо достаточного для отказа.

- Если этого недостаточно, обращайтесь к тому, кто выше по статусу или имеет силу со стороны закона. Это могут быть родители, учителя, коллеги, администрация, социальный педагог, психолог, полиция, суд, адвокат и т.д. Все зависит от конкретной ситуации. Только отстояв себя и показав свои границы такие люди начнут с вами считаться.

Что делать, когда вы распознали, что перед вами человек с чертами Темной триады?

- Не делитесь подробностями своей личной жизни, историями, не показывайте свои уязвимые места. Все это в конечном итоге будет использовано против вас.

- Не позволяйте делать фото и видео материалы, которые как-либо могли бы вам навредить или скомпрометировать в будущем. Тоже самое касается и сообщений. Задайте себе вопрос: что будет если кто-то об этом узнает? критично ли это для меня?

- Не принимайте помощь или другие услуги. В дальнейшем они потребуют от вас гораздо большей отдачи. К примеру, вам оказали помощь в трудной ситуации и все завершилось благополучно. А затем вам постоянно будут напоминать об этом и просить помощь взамен. И это будет продолжаться долгое время, поэтому по возможности отследите причину, по которой вами манипулируют и устраните ее.

- Сохраняйте скрины сообщений, записывайте разговоры на телефон, снимайте на видео если вам каким-либо образом угрожают или применяют насилие. Таким образом, вы сможете еще противостоять газлайтингу (*разновидность психологического насилия, при котором манипулятор категорически отрицает произошедшее и пытается заставить жертву усомниться в собственных воспоминаниях, меняя ее восприятие реальности*), удостовериться в том, что вам не показалось и защитить себя. Какие существуют фразы-маркеры газлайтинга? «Тебе показалось», «Я такого не говорил», «Все было не так, как ты говоришь», «Ты просто не помнишь»,

«Ты – никто», «Ты слишком остро на всё реагируешь», «Мне жаль, что ты думаешь, что я причинил тебе боль», «Ты сам виноват, что я так поступил», «Ты на самом деле так не думаешь» и др. Главная цель – заставить вас сомневаться в себе и исказить ваше чувство восприятия реальности.

- Научитесь общаться в форме «Я-сообщений» и исключите «Ты-сообщения». Как только вы слышите обесценивание, останавливайте его сразу же фразой: «Мне неприятны твои слова. Если тебе сейчас что-то нужно просто попроси меня» и дальше уже принимайте решение.

- При общении с нарциссом важно помнить: в 90% случаев вашей вины нет. Они искажают любую ситуацию так, что другие люди всегда остаются виноватыми. Иначе они окажутся наедине с собственной «ничтожностью», а это для них самое страшное. Постарайтесь оценить ситуацию объективно и не поддаваться на их провокации.

- Попробуйте переключить его внимание. Если одноклассник просит сделать за него домашнюю работу, попросите его в ответ сделать вам другое задание. Это то, чего он меньше всего ожидает от вас услышать.

- Чаще всего, нам приятно, когда к нам обращаются по имени. Если вы поняли, что перед вами нарцисс, то постарайтесь как можно чаще звать его по имени, делать комплименты и восхищаться. Возможно, он проникнется вашим к нему отношением и перестанет вами манипулировать.

- Отвечайте уверенно, четко и по делу. Чем более кратким будет ваш ответ, тем меньше будет информации и возможности вас задеть или сбить с толку. Намеки и варианты из серии «я дала ей понять» не работают здесь. Особенно с людьми, которые, итак, слабо видят границы. Чем яснее и тверже граница стоит, тем больше шансов, что ее будут видеть и уважать.

- Не впадайте в чувство вины. Это позволит манипулятору полностью завладеть ситуацией и использовать вас и ваши ресурсы. Ищите подтверждения тому, что вашей вины нет.

- Задавайте уточняющие вопросы. Если вам говорят, что вы что-то делаете постоянно, то попросите привести пример, когда точно и в какой

ситуации это было. Часто, они используют обобщения, чтобы вы сразу же почувствовали свою вину. Хотя такое могло быть всего один или два раза.

- Не верьте всему, что они вам говорят. Не бойтесь отстоять себя, свое мнение и свое психологическое и физическое здоровье. Если вы уже обратились за помощью, написали заявление в полицию и т.д., не меняйте своих показаний. Вас будут пытаться убедить в том, что этого больше не повторится, что это была ошибка, внешние обстоятельства и многое другое. Если оставить это безнаказанным один раз, то с большей вероятностью это повторится в будущем.

- Не бойтесь повторять одну и ту же фразу. У человека с выраженными чертами Темной триады есть своя цель, которую он хочет достичь любой ценой. И он может просто вас не слышать и стоять на своем. Поэтому пробуйте повторять свой ответ несколько раз. Допустим, «я тебя услышал, но я не смогу это сделать» и т.д.

- В основном, желания манипулятора и ваши желания не будут сходиться. Поэтому не забывайте спрашивать себя «Чего я сейчас хочу?», «Что мне это даст?», «Есть ли у меня силы и время на это?». Такие наводящие внутренние вопросы позволят вам более трезво оценить ситуацию и продумать дальнейший план действий.

- Не спешите с ответом. Ведь именно этого от вас и ждут, потому что в короткий промежуток времени вами проще управлять и получить желаемое. Если вы сомневаетесь, лучше скажите, что не можете сейчас ответить и сделаете это позже. Таким образом вы увеличите дистанцию и сможете сохранить контроль над ситуацией.

- Не пытайтесь его переиграть, конкурировать и бороться с ними. Вы потеряете гораздо большее, чем добьетесь. Даже если вы умнее и сильнее, не забывайте – люди для них, средство. Они обойдут вас в наглости, хладнокровии и цинизме.

- Логика и здравый смысл здесь бесполезны. Не пытайтесь доказать что-то нарциссу, психопату или макиавеллисту. Помните о том, что у них другая

картина мира, ценности и представления о жизни.

- Представьте самый наихудший вариант развития ситуации и будьте к этому готовы. Мстительность, манипулятивность, безразличие к людям – все это про людей с чертами Темной триады. Первое впечатление обманчиво, их идеальный образ – всего лишь маска.

- Перестаньте надеяться на чудо. Вы не сможете их изменить или исправить, как и никто другой. Это никак не корректируется. А если на это и можно повлиять, то это точно не ваша ответственность.

- Самое главное, что вы можете сделать: не контактировать и тем самым уберечь свое время, силы, здоровье. Если вы не можете не контактировать (это ваш близкий родственник, учитель, ученик, начальник и т.д.), то всегда опирайтесь на рамки правил и законов. Общайтесь только по делу, не включайтесь эмоционально, не делитесь информацией, которую можно использовать против вас.

Заботьтесь о себе, о своем здоровье и благополучии. Помните – вы ценны сами по себе и вам не нужно это доказывать кому-либо. Вы уже достойны теплых и близких доверительных отношений, без лжи, манипуляций и унижений. И вы имеете право сказать «нет», если вам некомфортно. Имеете право говорить о своих чувствах, говорить свое мнение и выражать желания и собственные взгляды, даже если они отличаются от других. И самое главное, вы в полном праве защищать себя от психологического и физического насилия. Если вы понимаете, что не получается самостоятельно, не бойтесь и не стесняйтесь обращаться за помощью.

Выводы по главе 2

Для исследования межличностных отношений подростков с выраженными чертами Темной триады было проведено на одной из общеобразовательных школ г. Красноярска. В исследовании принимали участие 104 обучающихся 10–11 классов. На подготовительном этапе

исследования мы выдвинули следующую гипотезу: мы предполагаем, что существует взаимосвязь между особенностями межличностных отношений и чертами Темной триады у подростков.

Диагностический материал: «Короткий опросник Темной триады SD3» (Д. Джонс, Д. Полхус, в адаптации М.С. Егоровой, М.А. Ситниковой, О.В. Паршиковой); «Социометрия» (Дж. Морено); «Опросник межличностных отношений» (А.А. Рукавишников).

Подростки с выраженными чертами Темной триады имеют высокие показатели по пунктам «Мне нравится доставлять неприятности тем, кто главнее меня», «Полезно знать о других что-то, что можно использовать против них», «Честно говоря, я могу вести себя непорядочно по отношению к другим», «Счёты надо сводить быстро и беспощадно», «Я скажу всё, что угодно, чтобы получить то, что я хочу». Исходя из этого, можно сделать вывод о склонности к асоциальному поведению, которое характеризуется постоянной моделью пренебрежения последствиями и правами других.

Согласно опроснику межличностных отношений подростки с выраженными чертами Темной триады в большинстве не нуждаются в принятии сверстников и установлении глубоких эмоциональных отношений, стремятся к доминированию, не принимают контроля над собой.

Подростки с высокими показателями по шкале «нарциссизм» принадлежат к статусным группам «звезды» и «принятые». Скорее всего, это объясняется их стремлением к самопрезентации своих достижений, лидерству, сосредоточенности на социальном статусе [48].

Высокий процент подростков с выраженными чертами макиавеллизма в статусных группах «принятые», «предпочитаемые» и «звезды» можно объяснить тем, что они не проявляют открыто свое безразличие к другим, считая доверие важной составляющей для манипуляций [40]. В совокупности с низким уровнем эмпатии и отсутствием импульсивности они выглядят уверенными в себе, четко знают, чего хотят, умеют наблюдать и находить

слабости окружающих, что дает им преимущество и авторитет среди сверстников.

Подростки с выраженными чертами психопатии импульсивны и склонны к физической агрессии, что может быть причиной их принадлежности к статусной группе «пренебрегаемые».

Для выявления взаимосвязи особенностей межличностных отношений и черт Темной триады у подростков использовался метод ранговой корреляции Спирмена (статистическая программа Statgraphics Plus v.5.0.). Были выявлены следующие корреляционные связи:

Положительная корреляционная связь между шкалами: 1 и 3, 8; 2 и 3, 4, 7, 8; 3 и 8; 4 и 5, 6, 7, 8, 10; 6 и 7, 9.

Отрицательная корреляционная связь между шкалами: 2 и 5; 3 и 6, 7.

Нарциссизм, макиавеллизм и психопатия положительно связаны со стремлением контролировать и влиять на других людей. Это может объясняться тем, что макиавеллизм также положительно связан с авторитарностью и социальной доминантностью. Также исследования показывают, что чем больше выгода для макиавеллиста, тем ниже доброжелательность.

Нарциссизм отрицательно связан с принятием контроля над собой и положительно со стремлением к интересу со стороны других людей. Данные связи объясняются стремлением нарциссов постоянно находиться в центре внимания, и удерживать всеобщее восхищение. Любят демонстрировать чувство превосходства и авторитета, не переносят критику и контроль со стороны других людей.

Психопатия отрицательно связана со стремлением быть принятым в обществе и установлением близких отношений. Это обусловлено эмоциональной холодностью, безразличием к людям и ориентацией на выгоду.

Обобщая проведенные теоретическое и эмпирическое исследования, мы можем утверждать, что существует взаимосвязь между особенностями межличностных отношений и чертами Темной триады у подростков.

ЗАКЛЮЧЕНИЕ

Проблема межличностных отношений подростков с выраженными чертами Темной триады является актуальной в настоящее время.

Рассмотрев понимание межличностных отношений с точки зрения разных авторов, мы выделили, что это глубокие, взаимонаправленные субъективные связи, которые формируются при непосредственном или опосредованном взаимодействии двух или более людей. Специфической чертой межличностных отношений психологи выделяют эмоциональную основу, которая возникает вне рамок общественных отношений.

Также была рассмотрена проблема Темной триады в научных психологических исследованиях. Она включает в себя три психологические черты личности – нарциссизм, макиавеллизм, психопатию.

Ученые выявили, что высокий дезадаптивный нарциссизм связан с высоким невротизмом, тревогой, социальной тревожностью, депрессией, социальной дезадаптацией, делинквентностью, агрессией и низкой эмпатией. В результате отечественного исследования, было показано, что высокий уровень макиавеллизма является показателем низких уровней личностного самосознания. Люди с высоким уровнем первичной психопатии демонстрируют более низкую степень умственного и физического стресса, сниженные физиологические реакции, а также повышенную способность манипулировать, обманывать и убеждать других.

Для более целостного понимания проблемы межличностных отношений подростков с выраженными чертами темной триады, мы рассмотрели их возрастно-психологические особенности. Подростковый возраст – это период стремительного развития в моральной, социальной, физической, познавательной и эмоциональной областях. Центральным новообразованием всего подросткового периода является появление самосознание. Резкий и быстро протекающий темп когнитивного и физического развития не соотносится с социальной зрелостью подростка и не позволяет

удовлетворить все возникающие потребности. Среди симптомов подросткового кризиса психологи выделяют стремление к автономности, снижение учебной мотивации, конфликтность, негативизм и др.

Опираясь на результаты эмпирического исследования, можно сказать следующее:

Подростки с выраженными чертами Темной триады склонны к асоциальному поведению, которое характеризуется постоянной моделью пренебрежения последствиями и правами других.

Подростки с высокими показателями по шкале Нарциссизм принадлежат к статусным группам «звезды» и «принятые». Скорее всего, это объясняется их стремлением к самопрезентации своих достижений, лидерству, сосредоточенности на социальном статусе.

Высокий процент подростков с выраженными чертами макиавеллизма в статусных группах «принятые», «предпочитаемые» и «звезды» можно объяснить тем, что они не проявляют открыто свое безразличие к другим, считая доверие важной составляющей для манипуляций. В совокупности с низким уровнем эмпатии и отсутствием импульсивности они выглядят уверенными в себе, четко знают, чего хотят, умеют наблюдать и находить слабости окружающих, что дает им преимущество и авторитет среди сверстников.

Подростки с выраженными чертами психопатии импульсивны и склонны к физической агрессии, что может быть причиной их принадлежности к статусной группе «пренебрегаемые».

Корреляционный анализ показал, что нарциссизм, макиавеллизм и психопатия положительно связаны со стремлением контролировать и влиять на других людей. Нарциссизм отрицательно связан с принятием контроля над собой и положительно со стремлением к интересу со стороны других людей. Психопатия отрицательно связана со стремлением быть принятым в обществе и установлением близких отношений. Также была выявлена положительная

связь между потребностью быть принятым и социометрическим статусом в группе.

В результате работы были выполнены все поставленные задачи, цель достигнута, гипотеза подтверждена. Рассмотренная нами проблема нуждается в расширении научных представлений, так как мало изучена в России и странах СНГ. Практически отсутствует информация для психологического просвещения. Подростки, учителя, а также педагоги-психологи не знают, как распознать и действовать в ситуациях воздействия на себя человека с выраженными чертами Темной триады. В некоторых случаях это может быть опасным для психологического и физического здоровья человека.

СПИСОК ИСПОЛЬЗОВАННЫХ ИСТОЧНИКОВ

1. Аверин В.А. Психология детей и подростков: учеб. пособие. СПб.: Изд-во В.А. Михайлова, 1998. 379 с.
2. Андреева Г.М. Социальная психология. М.: Аспект Пресс, 2017. 363 с.
3. Барышева А.И. Симптомокомплекс «Темная триада» во взаимосвязи с эмпатией и сопереживанием // Обществознание и социальная психология. 2023. № 3. С. 89–94.
4. Битянова М.Р. Социальная психология: наука, практика и образ мыслей. Учебное пособие. М: Изд-во ЭКСМО-Пресс, 2001. 576 с.
5. Болотова А.К, Молчанова О.Н. Психология развития и возрастная психология: учеб. пособие. М.: Изд. дом Высшей школы экономики, 2019. 526 с.
6. Безрукавая Я.В, Кочетова Т.В. Особенности статусного поведения людей с разными уровнями макиавеллизма // Психологическая наука и образование. 2013. №2. С. 81–95.
7. Бурцев А.О. Возникновение и развитие понятия «психопатия»: отечественные и зарубежные исследования личностных расстройств в XIX столетии [Электронный ресурс] // Личность в меняющемся мире: здоровье, адаптация, развитие. 2014. №3. URL: <http://humjournal.rzgmu.ru/art&id=89> (дата обращения: 14.04.2023).
8. Выготский Л.С. Педология подростка. М.: Просвещение, 1931. 326 с.
9. Дериш Ф.В. Темная Тетрада личности: обзор современных исследований // Вестник Пермского государственного гуманитарно-педагогического университета. Философия. Психология. Социология. 2021. С. 222–235.
10. Дериш Ф.В. Симптомокомплекс «Темная триада» во взаимосвязи с базовыми свойствами личности // Вестник Пермского государственного

гуманитарно-педагогического университета. Серия 1. Психологические и педагогические науки. 2015. № 1. С. 18–27.

11. Дериш Ф.В. Половые особенности взаимосвязи черт темной триады личности и диспозициональной агрессии // Вестник Пермского государственного гуманитарно-педагогического университета. Серия 1. Психологические и педагогические науки. 2021. № 1. С. 4–12.

12. Духновский С.В. Диагностика межличностных отношений. СПб.: Речь, 2010. 141 с.

13. Егорова М.С. Макиавеллизм в структуре личностных свойств // Вестник Пермского государственного педагогического университета. Серия 10. Дифференциальная психология. 2009. № 1. С. 65–80.

14. Егорова М.С., Ситникова М.А. Темная триада [Электронный ресурс] // Психологические исследования. 2014. Т. 7. № 38. С. 12–37. URL: <http://psystudy.ru> (дата обращения: 10.02.2023).

15. Егорова М.С., Ситникова М.А., Паршикова О.В., Черткова Ю.Д. Меняются ли показатели Темной триады с возрастом? [Электронный ресурс] // Психологические исследования. 2015. Т. 8. № 43. С. 4–26. URL: <http://psystudy.ru> (дата обращения: 10.02.2023).

16. Егорова М.С., Паршикова О.В., Ситникова М.А. Адаптация Короткого опросника Темной триады [Электронный ресурс] // Психологические исследования. 2015. Т. 8. № 43. URL: <http://psystudy.ru> (дата обращения: 11.03.2023).

17. Егорова М.С., Паршикова О.В., Ситникова М.А., Адамович Т.В. Онтогенез показателей темной триады // Ананьевские чтения: Преемственность в психологической науке 2017: В.М. Бехтерев, Б.Г. Ананьев, Б.Ф. Ломов: материалы международной научной конференции (г. Санкт-Петербург, 24–26 октября 2017 г.) / Отв. ред. Л.А. Головей, А.В. Шаболтас, СПб., 2017. С. 101–102.

18. Знаков В.В. Макиавеллизм: Психологическое свойство личности и методика его исследования // Психологический журнал. 2000. № 5. С. 16–22.

19. Знаков В.В. Макиавеллизм, манипулятивное поведение и взаимопонимание в межличностном общении // Вопросы психологии. 2002. № 6. С. 45–54.

20. Ильин Е.П. Психология общения и межличностных отношений. СПб.: Питер, 2013. 576 с.

21. Кле М. Психология подростка. М.: Педагогика, 1991. 174 с.

22. Корниенко Д.С., Балева М.В., Руднова Н.А. Хороший и простой, плохой и сложный: как воспринимается образ другого при разных уровнях Темной триады [Электронный ресурс] // Психологические исследования. 2018. Т. 11. № 62. URL: <http://psystudy.ru> (дата обращения: 18.03.2023).

23. Корниенко Д.С., Дериш Ф.В. Психометрические характеристики «Короткого опросника Темной триады» // Вестник Пермского государственного гуманитарно-педагогического университета. Философия. Психология. Социология. 2019. Выпуск 4. С. 525–538.

24. Корниенко Д.С., Мордвинова С.А. Восприятие человека с различной выраженностью симптомокомплекса Темная триада // Вестник Пермского государственного гуманитарно-педагогического университета. Серия 1. Психологические и педагогические науки. 2019. № 1. С. 4–12.

25. Кравчук П.Ф. Принципы «Макиавеллизма» в системе межличностной коммуникации // Личность. Культура. Общество. 2010. Т. 12. № 4. С. 101–110.

26. Кучинская Н.Л. Проблема влияния межличностных взаимоотношений на формирование личности подростка // Личность, семья и общество: вопросы педагогики и психологии: сборник статей по материалам LIX международной научно-практической конференции. Часть II. (г. Новосибирск, 14–24 декабря 2015 г.). Новосибирск: АНС «СибАК», 2015. С. 177–181.

27. Кучина Т.И. Особенности межличностных отношений старшеклассников, склонных к манипулятивным отношениям // Педагогический опыт: теория, методика, практика. 2015. № 2. С. 57–60.

28. Ларина А.Д. Подходы, установки и перспективы в исследовании макиавеллизма // Вопросы психологии. 2010. № 3. С. 75–83.
29. Ларина А.Д., Погодина А.В. Макиавеллизм и социометрический статус подростка в учебной группе // Психологическая наука и образование. 2007. № 5. С. 252–259.
30. Мелибруда Е. Я–Ты–Мы. М.: Прогресс, 1986. 256 с.
31. Мизурова К. А. Как не стать объектом манипуляции // Материалы III-й международной научной конференции «Гуманитарные науки в современном вузе: вчера, сегодня, завтра» (г. Санкт-Петербург, 11 декабря 2020 г.). СПб.: Санкт-Петербургский государственный университет промышленных технологий и дизайна, 2020. С. 550–554.
32. Орехова Т.Ф. Межличностные отношения как педагогическая задача в системе здоровьесберегающего образования // Universum: Психология и образование: электронный научный журнал. 2015. № 8. С.18–35.
33. Обухова Л.Ф. Возрастная психология: учебник. М.: Педагогическое общество России, 2004. 402 с.
34. Обозов Н.Н. Межличностные отношения. СПб: Издательство Ленинградского университета. 1979. 149 с.
35. Пирогова О.Д., Василенко В.Е. Удовлетворенность образом тела и межличностные отношения у старших подростков [Электронный ресурс] // Мир науки. Педагогика и психология. 2022. Т.10 №2. URL: <https://mir-nauki.com/PDF/25PSMN222.pdf> (дата обращения: 20.04.2023).
36. Руськина Е.Н. Формирование психологической защиты от манипулятивных воздействий у школьников: дис. ... канд. психол. наук: Саратов, 2009. 23 с.
37. Салливан Г., Роттер Дж., Мишел У. Теория межличностных отношений и когнитивные теории личности. М.: Прайм-Еврознак. 2007. 128 с.
38. Сигал Х., Белл Д. Теория нарциссизма в работах Фрейда и Кляйн // Журнал практической психологии и психоанализа. 2008. №. 4. С. 53–59.

39. Шамшикова О.А., Клепикова Н.М. Операционализация понятия «нарциссизм» в пределах психической нормы // Мир науки, культуры, образования. 2011. № 3. С. 151–158.

40. Шейнов В.П., Шарафутдинова С.А., Низовских Н.А. Связь незащищенности от манипуляций с личностными характеристиками подростков // Вестник Вятского государственного университета. 2022. №3 (145). С. 139–147.

41. Эльконин Д.Б. Взрослость, ее содержание и формы проявления у подростков-пятиклассников // Хрестоматия по детской психологии: от младенца до подростка: учебное пособие / ред. Г.В. Бурменская. М.: МПСИ, 2005. С. 323–335.

42. Ackerman R.A. What does the narcissistic personality inventory really measure? // Assessment. 2011. Vol. 18. N 1. P. 67–87.

43. Christie R., Geis F. Studies in Machiavellianism. N.Y.: Academic Press, 1970. 414 p.

44. Cisek S.Z., Hart C.M., Sedikides C. Do narcissists use material possessions as a primary buffer against pain? // Psychological Inquiry. 2008. Vol. 19. N 3–4. P. 205–207.

45. Jones D.N. Introducing the Short-Dark Triad (SD3): A brief measure of dark personality traits // Assessment. 2014. Vol. 21. N 1. P. 28–41.

46. Kraut R.E., Price J.D., Sedikides C. Machiavellianism in parents and their children // Journal of Personality and Social Psychology. 1976. Vol. 33. N 6. 782 p.

47. Paulhus D.L. The dark triad of personality: Narcissism, Machiavellianism and psychopathy // Journal of Personality and Social Psychology. 2002. Vol. 36. N 6. P. 556–563.

48. Rauthmann J.F. Acquisitive or protective self-presentation of dark personalities? Associations among the Dark Triad and self-monitoring // Personality and Individual Differences. 2011. Vol. 51. N 4. P. 502–508.

49. Rauthmann J.F., Will T. Proposing a Multidimensional Machiavellianism Conceptualization // *Social Behavior and Personality An International Journal*. 2011. Vol. 39. N 3. P. 391–403.

50. Schade E.C., Voracek M., Tran U.S. The Nexus of the Dark Triad Personality Traits With Cyberbullying, Empathy, and Emotional Intelligence: A Structural-Equation Modeling Approach // *Frontiers in psychology*. 2021. Vol. 12. P. 282–293.

ПРИЛОЖЕНИЯ

Приложение А

Короткий опросник Темной триады SD3 (Д. Джонс, Д. Полхус, в адаптации М.С. Егоровой, М.А. Ситниковой, О.В. Паршиковой)

Цель данной методики – измерение трех психологических черт личности: макиавеллизма, неклинического нарциссизма и неклинической психопатии, как единого комплекса.

В опросник включены 27 утверждений, по 9 на каждую из черт Темной триады. Респондентам предлагается ответить на утверждения опросника, используя 5-балльную шкалу Ликерта.

ФИО _____

Класс _____

Инструкция: ниже приводятся утверждения. Вам предлагается выразить свое согласие с этими утверждениями по следующей шкале и отметить это в соответствующем столбце:

Полностью согласен

Частично согласен

Трудно сказать, согласен или не согласен

Частично не согласен

Совершенно не согласен

	Полностью согласен	Частично согласен	Трудно сказать, согласен или не согласен	Частично не согласен	Совершенно не согласен
1. Глупо раскрывать свои секреты.					
2. Окружающие считают меня прирождённым лидером.					
3. Мне нравится доставлять неприятности тем, кто главнее меня.					
4. Люди не будут хорошо работать, пока их не заставишь.					
5. Я ненавижу быть в центре внимания.					
6. Я избегаю опасных ситуаций.					
7. Нужно делать всё, чтобы влиятельные люди были на твоей стороне.					
8. В компаниях без меня, как правило, скучно и неинтересно.					

9. Счёты надо сводить быстро и беспощадно.					
10. Следует избегать открытого конфликта с окружающими – они могут быть полезны в будущем.					
11. Я знаю, что я особенный(ая), потому что мне об этом постоянно говорят.					
12. Окружающие часто говорят, что я неуправляем(а).					
13. Полезно знать о других что-то, что можно использовать против них.					
14. Мне нравится знакомиться с влиятельными людьми.					
15. Честно говоря, я могу вести себя непорядочно по отношению к другим.					
16. Чтобы свести счёты, надо не торопиться и дождаться подходящего момента.					
17. Я смущаюсь, когда мне говорят комплименты.					
18. Кто меня заденет, тот пожалеет об этом.					
19. Некоторые вещи о себе надо скрывать от других.					
20. Бывает, меня сравнивают со знаменитыми людьми.					
21. У меня никогда не было проблем с законом.					
22. Прежде чем что-то делать, надо убедиться, что результаты будут выгодны именно тебе, а не кому-то другому.					
23. Я обычный человек.					
24. Мне нравится подкалывать неудачников.					
25. Почти всеми людьми можно манипулировать.					
26. Я требую, чтобы ко мне относились с уважением, которого я, несомненно, заслуживаю.					
27. Я скажу всё, что угодно, чтобы получить то, что я хочу.					

Социометрия (Дж. Морено)

Целью данной методики является определение уровня сформированности коммуникативных навыков у обучающихся.

Методика позволяет сделать моментальный срез с динамики внутригрупповых отношений с тем, чтобы впоследствии использовать полученные результаты для переструктурирования групп, повышения их сплоченности и эффективности деятельности.

Бланк социометрического опроса включает в себя подготовленные вопросы, выбор которых зависит от цели исследования. Например, для выявления особенностей межличностных отношений, можно задать вопрос «Представь, что ты со всем классом отправился в путешествие. Кого бы ты назначил капитаном корабля?».

Фамилия _____

Имя _____

Класс _____

Инструкция: Ответьте на поставленные вопросы, записав под каждым из них три фамилии членов вашего класса с учетом отсутствующих.

1 вопрос. С кем из одноклассников Вы хотели бы сходить в туристический поход?

1 _____

2 _____

3 _____

2 вопрос. Кому из одноклассников Вы могли бы рассказать о личной проблеме?

1 _____

2 _____

3 _____

3 вопрос. С кем из одноклассников Вы бы хотели сидеть за одной партой на контрольной работе, чтобы «посоветоваться» по поводу выполнения заданий?

1 _____

2 _____

3 _____

Обработка результатов включает в себя следующие методы:

- таблица или социоматрица;
- график или социограмма;
- индексы.

Обработка результатов происходит путем математической обработки информации.

Опросник межличностных отношений (А.А. Рукавишников)

Цель – выявить межличностное отношение в диадах и группах, изучить коммуникативные особенности личности.

Опросник межличностных отношений (ОМО) является русскоязычной версией широко известного за рубежом опросника FIRO (Fundamental Interpersonal Relations Orientation), разработанного американским психологом В. Шутцем. Автор предлагаемой версии А.А. Рукавишников.

В основе опросника лежит трехмерная теория межличностных отношений В. Шутца. Ключевой тезис теории – каждый индивид имеет характерный способ социальной ориентации по отношению к другим людям, и эта ориентация определяет его межличностное поведение.

Опросник включает в себя три основные шкалы:

- включение (I);
- контроль (C);
- аффект (A).

Каждая из шкал делится еще на два показателя: е – выраженное поведение человека; w – требуемое поведение. В результате проведения психодиагностической методики специалист получает показатели по шести шкалам: Ie, Iw, Ce, Cw, Ae, Aw. На основе обработки полученных данных можно выявить особенности межличностных отношений конкретного респондента.

ФИО _____

Класс _____

Инструкция. Опросник предназначен для оценки типичных способов вашего отношения к людям. В сущности здесь нет правильных и неправильных ответов, правилен каждый правдивый ответ. Иногда люди стремятся отвечать на вопросы так, как, по их мнению, они должны были бы себя вести. Однако в этом случае нас интересует, как вы ведете себя в действительности.

Некоторые вопросы очень похожи друг на друга. Но все-таки они подразумевают разные вещи. Отвечайте, пожалуйста, на каждый вопрос отдельно, без оглядки на другие вопросы. Время ответа на вопросы не ограничено, но не размышляйте слишком долго над каким-либо вопросом.

Для каждого утверждения выберите ответ, который больше всего вам подходит:

- | | |
|------------|---------------|
| (1) Обычно | (4) По случаю |
| (2) Часто | (5) Редко |
| (3) Иногда | (6) Никогда |

1. Стремлюсь быть вместе со всеми.
2. Предоставляю другим решать вопрос о том, что необходимо будет сделать.
3. Становлюсь членом различных групп.
4. Стремлюсь иметь близкие отношения с остальными членами групп.
5. Когда представляется случай, я склонен стать членом интересных организаций.
6. Допускаю, чтобы другие оказывали сильное влияние на мою деятельность.
7. Стремлюсь влиться в неформальную общественную жизнь.
8. Стремлюсь иметь близкие и сердечные отношения с другими.
9. Стремлюсь задействовать других в своих планах.
10. Позволяю другим судить о том, что я делаю.
11. Стараюсь быть среди людей.
12. Стремлюсь устанавливать с другими близкие и сердечные отношения.
13. Имею склонность присоединяться к другим, когда делается что-то совместно.
14. Легко подчиняюсь другим.
15. Стараюсь избегать одиночества.
16. Стремлюсь принимать участие в совместных мероприятиях.

Для каждого из дальнейших утверждений выберите один из ответов, обозначающий количество людей, которые могут влиять на вас или на которых ваше поведение может распространяться.

Относится к:

- | | |
|-----------------------|-----------------------|
| (1) Большинству людей | (4) Нескольким людям |
| (2) Многим | (5) Одному двум людям |
| (3) Некоторым людям | (6) Никому |

17. Стремлюсь относиться к другим přátельски.
18. Предоставляю другим решать вопрос о том, что необходимо будет сделать.
19. Мое личное отношение к окружающим – холодное и безразличное.
20. Предоставляю другим, чтобы руководили ходом события.
21. Стремлюсь иметь близкие отношения с остальными.

22. Допускаю, чтобы другие оказывали сильное влияние на мою деятельность.
23. Стремлюсь приобрести близкие и сердечные отношения с другими.
24. Позволяю другим судить о том, что я делаю.
25. С другими веду себя холодно и безразлично.
26. Легко подчиняюсь другим.
27. Стремлюсь иметь близкие и сердечные отношения с другими.

Для каждого из дальнейших утверждений выберите один из ответов, обозначающий количество людей, которые могут влиять на вас, или на которых ваше поведение распространяется.

- | | |
|-----------------------|-----------------------|
| (1) Большинству людей | (4) Нескольким людям |
| (2) Многим | (5) Одному двум людям |
| (3) Некоторым людям | (6) Никому |

28. Люблю, когда другие приглашают меня участвовать в чем-нибудь.
29. Мне нравится, когда остальные относятся ко мне непосредственно и сердечно.
30. Стремлюсь оказывать сильное влияние на деятельность других.
31. Мне нравится, когда другие приглашают меня участвовать в своей деятельности.
32. Мне нравится, когда другие относятся ко мне непосредственно.
33. В обществе других стремлюсь руководить ходом событий.
34. Мне нравится, когда другие подключают меня к своей деятельности.
35. Я люблю, когда другие ведут себя со мной холодно и сдержанно.
36. Стремлюсь, чтобы остальные поступали так, как я хочу.
37. Мне нравится, когда другие приглашают меня принять участие в их дебатах.
38. Я люблю, когда другие относятся ко мне по-приятельски.
39. Мне нравится, когда другие приглашают меня принять участие в деятельности.
40. Мне нравится, когда окружающие относятся ко мне сдержанно.

Для каждого из дальнейших утверждений выберите один из следующих ответов.

- | | |
|------------|---------------|
| (1) Обычно | (4) По случаю |
| (2) Часто | (5) Редко |
| (3) Иногда | (6) Никогда |

41. В обществе стараюсь играть главенствующую роль.
42. Мне нравится, когда другие приглашают меня участвовать в чем-нибудь.
43. Мне нравится, когда другие относятся ко мне непосредственно.

44. Стремлюсь, чтобы другие делали то, что я хочу.
45. Мне нравится, когда другие приглашают меня участвовать в своей деятельности.
46. Мне нравится, когда другие относятся ко мне холодно и сдержанно.
47. Стремлюсь сильно влиять на деятельность других.
48. Мне нравится, когда другие подключают меня к своей деятельности.
49. Мне нравится, когда остальные относятся ко мне непосредственно и сердечно.
50. В обществе стараюсь руководить ходом событий.
51. Мне нравится, когда другие приглашают принять участие в их деятельности.
52. Мне нравится, когда ко мне относятся сдержанно.
53. Стараюсь, чтобы остальные делали то, что я хочу.
54. В обществе руковожу ходом событий.

Система колебания баллов представлена от 0 до 9 баллов:

- 0–1 и 8–9 – экстремально низкие и экстремально высокие баллы, поведение будет иметь компульсивный характер;

- 2–3 и 6–7 – низкие и высокие баллы, и поведение лиц будет описываться в соответствующем направлении;

- 4–5 – пограничные баллы, и лица могут иметь тенденцию поведения, описанного как для низкого, так и для высокого «сырого» счета.

Эти оценки удобно интерпретировать с учетом средних и стандартных отклонений соответствующей популяции.

Социоматрица Группа 1

№ п/п	Ф.И.О.	1	2	3	4	5	6	7	8	9	10	11	12	13	14	15	16	17	18	19	20	21	22
1	Б К	■	+							+					+				+				
2	Б М		■										+				+						
3	Б Ю			■																+			
4	Б Ю				■			+	+	+			+							+			
5	Б Я					■					+										+	+	
6	Г А						■								+								
7	Г М				+		■					+	+	+							+	+	+
8	Д Е					+		■															
9	Ж Г								■								+		+				+
10	К М									■			+	+				+					+
11	К С								+		■										+		+
12	К С			+								■											+
13	К С												■										+
14	Л Д				+			+						■							+	+	
15	М А														■								
16	П В															■							
17	Р А									+			+				■						+
18	Р С				+				+									■					
19	С И					+						+	+						■				
20	Ф А					+		+												■			
21	Х В									+											■		
22	Ш А															+		+				■	
Положительные		0	1	3	2	2	3	3	2	2	6	3	4	3	4	4	3	2	4	5	2	2	4
Отрицательные		0	0	0	0	0	0	0	0	0	0	0	0	0	0	0	0	0	0	0	0	0	0
Всего		0	1	3	2	2	3	3	2	2	6	3	4	3	4	4	3	2	4	5	2	2	4
Всего взаимно-положительных		0	1	1	2	2	1	3	1	2	3	2	2	1	1	0	0	2	1	2	2	2	1
Всего взаимно-отрицательных		0	0	0	0	0	0	0	0	0	0	0	0	0	0	0	0	0	0	0	0	0	0

№ п/п	Статус	Персональные социометрические индексы			
		Социометрический статус *		Эмоциональная экспансивность **	
		положительный-	общий	положительный	общая
1	принятый	0,1	0,1	0,14	0,14
2	пренебрегаемый	0,05	0,05	0,1	0,1
3	принятый	0,14	0,14	0,05	0,05
4	изолированный	0	0	0,19	0,19
5	принятый	0,1	0,1	0,29	0,29
6	принятый	0,14	0,14	0,05	0,05
7	принятый	0,14	0,14	0,43	0,43
8	принятый	0,1	0,1	0,05	0,05
9	принятый	0,1	0,1	0,14	0,14
10	принятый	0,14	0,14	0,19	0,19
11	предпочитаемый	0,19	0,19	0,19	0,19
12	звезда	0,29	0,29	0,19	0,19
13	принятый	0,14	0,14	0,1	0,1
14	предпочитаемый	0,19	0,19	0,19	0,19
15	предпочитаемый	0,19	0,19	0	0
16	принятый	0,14	0,14	0	0
17	принятый	0,1	0,1	0,19	0,19
18	предпочитаемый	0,19	0,19	0,1	0,1
19	предпочитаемый	0,24	0,24	0,14	0,14
20	принятый	0,1	0,1	0,14	0,14
21	принятый	0,1	0,1	0,14	0,14
22	предпочитаемый	0,19	0,19	0,05	0,05

Социоматрица Группа 2

№ п/п	Ф.И.О.	1	2	3	4	5	6	7	8	9	10	11	12	13	14	15	16	17	18	19	20	
1	А В	■						+				+										+
2	А Р		■						+													
3	Б А			■	+	+																+
4	Г Л				■	+	+	+	+	+	+	+	+	+	+	+	+	+	+	+	+	+
5	Г Л					■	+							+		+						+
6	Д Д						■	+														
7	И А							■	+				+	+	+							+
8	И В								■	+				+								
9	К М									■	+											
10	М А										■	+										
11	М Е											■	+									+
12	Р А												■	+								+
13	С Д													■	+							
14	С П														■	+						
15	Т А															■	+					
16	Т Г																■	+				
17	Т Е																	■	+			
18	У И																		■	+		
19	Х С																			■	+	
20	Ц М																				■	+
Положительные		4	2	1	3	4	9	5	3	1	1	5	4	7	1	4	1	1	2	3	7	
Отрицательные		0	0	0	0	0	0	0	0	0	0	0	0	0	0	0	0	0	0	0	0	0
Всего		4	2	1	3	4	9	5	3	1	1	5	4	7	1	4	1	1	2	3	7	
Всего взаимно-положительных		2	1	1	3	1	1	3	1	0	0	2	2	3	0	1	0	0	2	1	4	
Всего взаимно-отрицательных		0	0	0	0	0	0	0	0	0	0	0	0	0	0	0	0	0	0	0	0	

№ п/п	Статус	Персональные социометрические индексы			
		Социометрический статус *		Эмоциональная экспансивность **	
		положи-	общий	положи-	общая
1	принятый	0,21	0,21	0,16	0,16
2	принятый	0,11	0,11	0,05	0,05
3	пренебрегаемый	0,05	0,05	0,26	0,26
4	принятый	0,16	0,16	1	1
5	принятый	0,21	0,21	0,21	0,21
6	звезда	0,47	0,47	0,05	0,05
7	предпочитаемый	0,26	0,26	0,26	0,26
8	принятый	0,16	0,16	0,16	0,16
9	пренебрегаемый	0,05	0,05	0,05	0,05
10	пренебрегаемый	0,05	0,05	0	0
11	предпочитаемый	0,26	0,26	0,11	0,11
12	принятый	0,21	0,21	0,11	0,11
13	пренебрегаемый	0,05	0,05	0,11	0,11
14	звезда	0,37	0,37	0,26	0,26
15	принятый	0,21	0,21	0,11	0,11
16	пренебрегаемый	0,05	0,05	0,16	0,16
17	пренебрегаемый	0,05	0,05	0,05	0,05
18	принятый	0,11	0,11	0,16	0,16
19	принятый	0,16	0,16	0,05	0,05
20	звезда	0,37	0,37	0,26	0,26

Социоматрица Группа 3

№ п/п	Ф.И.О.	1	2	3	4	5	6	7	8	9	10	11	12	13	14	15	16	17	18
1	Б В	■	+																
2	Г А	+	■									+						+	
3	Г О			■					+										
4	Д В				■	+	+			+									
5	Д В					■	+	+	+										+
6	К А						■				+						+		
7	К А		+					■	+			+				+		+	
8	К И			+					■										
9	К П					+				■									
10	К С						+				■								
11	Л А	+	+					+				■					+		
12	Л Е					+			+	+	+		■						+
13	М С						+				+			■					
14	П И							+							■				
15	Р А						+				+	+				■			
16	С В		+														■		
17	Х А							+			+	+	+					■	
18	Щ М																		■
Положительные		2	4	1	0	4	4	4	4	4	5	3	1	0	0	5	1	3	0
Отрицательные		0	0	0	0	0	0	0	0	0	0	0	0	0	0	0	0	0	0
Всего		2	4	1	0	4	4	4	4	4	5	3	1	0	0	5	1	3	0
Всего взаимно-положительных		2	2	1	0	2	2	2	2	1	2	3	1	0	0	3	1	2	0
Всего взаимно-отрицательных		0	0	0	0	0	0	0	0	0	0	0	0	0	0	0	0	0	0

№ п/п	Статус	Персональные социометрические индексы			
		Социометрический статус *		Эмоциональная экспансивность **	
		положительный-	общий	положительный-	общая
1	принятый	0,12	0,12	0,12	0,12
2	пренебрегаемый	0,06	0,06	0,06	0,06
3	предпочитаемый	0,24	0,24	0,12	0,12
4	предпочитаемый	0,24	0,24	0,24	0,24
5	изолированный	0	0	0,18	0,18
6	предпочитаемый	0,24	0,24	0,06	0,06
7	предпочитаемый	0,24	0,24	0,12	0,12
8	предпочитаемый	0,24	0,24	0,29	0,29
9	звезда	0,29	0,29	0,12	0,12
10	предпочитаемый	0,24	0,24	0,12	0,12
11	принятый	0,18	0,18	0,24	0,24
12	пренебрегаемый	0,06	0,06	0,29	0,29
13	изолированный	0	0	0,18	0,18
14	изолированный	0	0	0,06	0,06
15	звезда	0,29	0,29	0,18	0,18
16	пренебрегаемый	0,06	0,06	0,06	0,06
17	принятый	0,18	0,18	0,24	0,24
18	изолированный	0	0	0	

Социоматрица Группа 4

№ п/п	Ф.И.О.	1	2	3	4	5	6	7	8	9	10	11	12	13	14	15	16	17	18	19	20	21	22	23	24	25	26	27	28
1	А В	■				+			+	+					+					+									
2	А И		■	+			+			+										+									
3	А С			■			+				+									+									
4	Б П				■																+								
5	В А					■									+								+			+			
6	В В						■								+	+					+	+							
7	Е В							■																			+		
8	Е П								■																				
9	И А									■																			
10	И А										■												+		+	+	+		
11	К А											■																	
12	К Б												■																
13	К В													■															
14	К М														■														
15	К Н															■													
16	Л Д																■												
17	Л Ю																	■											
18	Н В																		■										
19	С В																			■									
20	С В																				■								
21	С Г																					■							
22	С Е																						■						
23	Т И																							■					
24	Ф В																								■				
25	Ф С																									■			
26	Ч В																										■		
27	Ш К																											■	
28	Ш М																												■
Положительные		10	6	4	2	7	7	2	3	3	7	3	1	6	14	2	2	1	8	5	3	0	5	2	1	5	1	1	1
Отрицательные		0	0	0	0	0	0	0	0	0	0	0	0	0	0	0	0	0	0	0	0	0	0	0	0	0	0	0	0
Всего		10	6	4	2	7	7	2	3	3	7	3	1	6	14	2	2	1	8	5	3	0	5	2	1	5	1	1	1
Всего взаимно-положительных		4	4	4	0	2	2	1	2	3	4	2	0	1	2	2	1	1	3	2	2	0	2	1	1	3	1	1	1
Всего взаимно-отрицательных		0	0	0	0	0	0	0	0	0	0	0	0	0	0	0	0	0	0	0	0	0	0	0	0	0	0	0	0

№ п/п	Статус	Персональные социометрические индексы			
		Социометрический статус *		Эмоциональная экспансивность **	
		положительный	общий	положительный-	общая
1	принятый	0,15	0,15	0,22	0,22
2	звезда	0,37	0,37	0,19	0,19
3	предпочитаемый	0,22	0,22	0,15	0,15
4	пренебрегаемый	0,07	0,07	0	0
5	предпочитаемый	0,26	0,26	0,15	0,15
6	предпочитаемый	0,26	0,26	0,22	0,22
7	пренебрегаемый	0,07	0,07	0,04	0,04
8	принятый	0,11	0,11	0,11	0,11
9	предпочитаемый	0,26	0,26	0,15	0,15
10	принятый	0,11	0,11	0,15	0,15
11	звезда	0,52	0,52	0,07	0,07
12	предпочитаемый	0,22	0,22	0,19	0,19
13	пренебрегаемый	0,04	0,04	0,11	0,11
14	принятый	0,11	0,11	0,11	0,11
15	пренебрегаемый	0,07	0,07	0,19	0,19
16	пренебрегаемый	0,04	0,04	0,22	0,22
17	пренебрегаемый	0,07	0,07	0,19	0,19
18	звезда	0,3	0,3	0,15	0,15
19	принятый	0,11	0,11	0,07	0,07
20	принятый	0,19	0,19	0,22	0,22
21	принятый	0,19	0,19	0,22	0,22
22	изолированный	0	0	0,19	0,19
23	пренебрегаемый	0,07	0,07	0,07	0,07
24	пренебрегаемый	0,04	0,04	0,11	0,11
25	принятый	0,19	0,19	0,15	0,15
26	пренебрегаемый	0,04	0,04	0,19	0,19
27	пренебрегаемый	0,04	0,04	0,11	0,11
28	пренебрегаемый	0,04	0,04	0,22	0,22

Социоматрица Группа 5

№ п/п	Ф.И.О.	1	2	3	4	5	6	7	8	9	10	11	12	13	14	15	16	17
1	А М	■			+					+								+
2	Б А		■					+										+
3	Б А			■				+						+	+			
4	В А				■					+								+
5	В Е					■		+	+									+
6	К А						■											+
7	К В							■										+
8	К В		+						■									
9	К П									■								
10	К Ю										■							
11	Л А											■						+
12	М А				+	+							■					
13	М И						+	+	+	+				■				+
14	С Р							+	+						■			
15	У А		+						+		+					■		
16	Ф А																■	
17	Х Х			+								+						■
Положительные		2	2	2	2	1	2	5	3	4	3	1	1	6	2	2	1	4
Отрицательные		0	0	0	0	0	0	0	0	0	0	0	0	0	0	0	0	0
Всего		2	2	2	2	1	2	5	3	4	3	1	1	6	2	2	1	4
Всего взаимно-положительных		2	2	1	2	0	1	2	2	0	2	1	1	3	1	2	1	3
Всего взаимно-отрицательных		0	0	0	0	0	0	0	0	0	0	0	0	0	0	0	0	0

№ п/п	Статус	Персональные социометрические индексы			
		Социометрический статус *		Эмоциональная экспансивность **	
		положи- тельный	общий	положи- тельная	общая
1	принятый	0,13	0,13	0,25	0,25
2	принятый	0,13	0,13	0,19	0,19
3	принятый	0,13	0,13	0,13	0,13
4	пренебрегаемый	0,06	0,06	0,19	0,19
5	принятый	0,13	0,13	0,19	0,19
6	принятый	0,19	0,19	0,13	0,13
7	предпочитаемый	0,25	0,25	0,06	0,06
8	звезда	0,31	0,31	0,13	0,13
9	принятый	0,19	0,19	0,13	0,13
10	принятый	0,13	0,13	0,06	0,06
11	пренебрегаемый	0,06	0,06	0,13	0,13
12	пренебрегаемый	0,06	0,06	0,19	0,19
13	звезда	0,38	0,38	0,25	0,25
14	принятый	0,13	0,13	0,13	0,13
15	принятый	0,13	0,13	0,19	0,19
16	пренебрегаемый	0,06	0,06	0,13	0,13
17	предпочитаемый	0,25	0,25	0,25	0,25