

**МИНИСТЕРСТВО ПРОСВЕЩЕНИЯ РОССИЙСКОЙ ФЕДЕРАЦИИ
федеральное государственное бюджетное образовательное учреждение
высшего образования**

**«Красноярский государственный педагогический университет
им. В.П. Астафьева»**

(КГПУ им. В. П. Астафьева)

Институт социально-гуманитарных технологий
Выпускающая кафедра коррекционной педагогики

Дмитриева Анастасия Евгеньевна
Фёдорова Анастасия Николаевна
ВЫПУСКНАЯ КВАЛИФИКАЦИОННАЯ РАБОТА


**РАЗВИТИЕ НОМИНАТИВНОГО И ГЛАГОЛЬНОГО СЛОВАРЯ
У СТАРШИХ ДОШКОЛЬНИКОВ С НАРУШЕНИЕМ СЛУХА
ПОСРЕДСТВОМ СОЗДАНИЯ КОМИКСОВ**

Направление подготовки 44.03.03 Специальное (дефектологическое) образование
Направленность (профиль) образовательной программы Дошкольная дефектология

ДОПУСКАЮ К ЗАЩИТЕ


Зав. кафедрой, канд. пед. наук, доцент

Беляева О.Л.


« 23 » мая 2022 г. 

Руководитель:


канд. пед. наук, доцент Беляева О.Л.

« 23 » мая 2022 г. 

Обучающиеся Дмитриева А.Е.

« 23 » мая 2022 г. 

Обучающиеся Фёдорова А.Н.

« 23 » мая 2022 г. 

Дата защиты « 24 » июня 2022 г.

Оценка _____

Красноярск 2022

ОГЛАВЛЕНИЕ

Введение	3
Глава I. Теоретические основы изучения глагольного словаря детей старшего дошкольного возраста	6
1.1. Развитие номинативного и глагольного словаря в онтогенезе	6
1.2 Особенности усвоения номинативного и глагольного словаря старшими дошкольниками с нарушением слуха	11
1.3 Современные педагогические методы и приемы формирования номинативного и глагольного словаря у дошкольников с нарушениями слуха	18
Выводы по главе 1	24
Глава II. Проектирование коррекционной работы по развитию номинативного и глагольного словаря у старших дошкольников с нарушениями слуха	26
2.1 Организация предпроектного исследования по выявлению особенностей номинативного и глагольного словаря у старших дошкольников с нарушениями слуха	26
2.2 Описание и реализация проекта «Вселенная комиксов», направленного на развитие номинативного и глагольного словаря у старших дошкольников с нарушениями слуха	40
2.3 Результаты реализации проекта «Вселенная комиксов»	48
Выводы по главе 2	53
Заключение	52
Список использованных источников	58
Приложение А	62
Приложение Б	63
Приложение В	72
Приложение Г	77
Приложение Д	82
Приложение Е	86
Приложение Ж	88
Приложение И	93
Приложение К	98

Введение

Открытым вопросом в области сурдопедагогики на сегодняшний день является изучение и развитие как номинативного, так и глагольного словаря у детей с нарушением слуха. Проблема коррекции отклонений, вызываемых дефектом слуха, требует квалифицированного решения от учителя-дефектолога. Для выявления коррекционно-образовательного пути ребенка с дефектом слуха выполняется диагностика степени нарушения слуха. Чем быстрее определится проблема со слухом, тем эффективнее будут коррекционно-педагогические воздействия на речевое и общее развитие ребенка.

По мере развития номинативного словаря у детей с нарушением слуха, отмечается недостаточное количество слов, обозначающих признаки предметов, ограниченный запас слов общего употребления, неточное применение лексических значений. Это же касается и глагольной составляющей, ребенок должен иметь в своем активном словаре достаточно глаголов, а также освоить глагольные конструкции. Всё это необходимо для того, чтобы ребенок овладевал грамматически и лексически правильной речью.

Нынешний мир меняется, у детей возрастает интерес к комиксам, мультфильмам на тематику супергероев, и каждый из них хоть раз мечтал стать или создать собственного персонажа из этой вселенной. Именно поэтому было приятно решение создать посредством ребенок-педагог новый дидактический материал для развития речи у детей с нарушениями слуха в виде совместного комикса, полностью разработанного проектной группой.

Изучением номинативного и глагольного словаря у дошкольников с нарушением слуха занимались такие авторы, как Л.А. Головчиц, Л.П. Носкова, Н.Д. Шматко, И.В. Андрусёва, Е.П. Антонова, Г.А. Баранова, Л.А. Ремизова, А.Ю. Бондарь, Л.М. Берман, Л.С. Выготский, Е.А. Ефремова,

Л.Р. Лизунова, Н.П. Коняева, Т.С. Никандрова, Л.А. Лошкарева, А.В. Останина, Э.З. Муртузаева и Б.П. Пузанов и многие другие.

У детей с нарушениями слуха возникают проблемы с распознаванием речи и произношением, недостаточно усвоены морфемные системы, не развита связная речь, слабо развито словообразование и гибкость. Это также снижает память и затрудняет запоминание. Исследователям известно, что в эту категорию попадают дети: несбалансированность активного и пассивного словарного запаса, недостаток словарного запаса, неправильная формулировка.

Развитие первичной лексики у детей дошкольного возраста с нарушением слуха является актуальным вопросом в теории и практике слабослышащего образования на сегодняшний день. Исходя из этого следует, что устранение данной проблемы возможно путём создания комиксов, благодаря которым у детей с нарушением слуха будет развиваться номинативный и глагольный словарь.

Объект проектной работы – номинативный и глагольный словарь старших дошкольников.

Предмет проектной работы – содержание коррекционной работы по развитию номинативного и глагольного словаря у старших дошкольников с нарушениями слуха посредством создания комиксов.

Цель проектной работы – преодоление особенностей развития номинативного и глагольного словаря у детей старшего дошкольного возраста с нарушениями слуха посредством создания комиксов.

Поставленная цель определила необходимость решения следующих **задач**:

- изучить и теоретико-методические аспекты проблематики исследования;
- провести предпроектное исследование по выявлению усвоения номинативного и глагольного словаря старшими дошкольниками с нарушением слуха;

- осуществить проектирование коррекционной работы учителя-дефектолога по развитию номинативного и глагольного словаря у старших дошкольников с нарушениями слуха;
- привести описание проекта «Вселенная комиксов» направленного на развитие номинативного и глагольного словаря у старших дошкольников с нарушениями слуха;
- описать результаты реализации проекта «Вселенная комиксов».

Реализация цели и задач исследования осуществлялись с помощью следующих **методов**:

1. Библиографические: анализ сурдопедагогической литературы, педагогической, психологической, психолингвистической по заявленной теме исследования.

2. Проектирование коррекционно-педагогической деятельности.

Предпроектное исследование номинативного и глагольного словаря с использованием требований к освоению программы дошкольного обучения для слабослышащих детей.

Анализ и подведение итогов проведенных исследований.
Проектирование дефектологической работы.

Базой для исследования в рамках выпускной квалификационной работы стал «Канский филиал краевого центра психолого-медико-социального сопровождения». В исследовании приняли участие 10 детей в возрасте 6-7 лет с нарушением слуха.

Структура выпускной квалификационной работы: работа состоит из введения, двух глав, заключения, списка литературы, приложений.

ГЛАВА I. ТЕОРЕТИЧЕСКИЕ ОСНОВЫ ИЗУЧЕНИЯ ГЛАГОЛЬНОГО СЛОВАРЯ ДЕТЕЙ СТАРШЕГО ДОШКОЛЬНОГО ВОЗРАСТА

1.1. Развитие номинативного и глагольного словаря в онтогенезе

Овладение хорошим словарным запасом является базой речевого развития, потому что слово представляет важнейшую единицу языка. Слово сохраняет в себе суть содержания общения. Л.Г. Лисицкая выдвинула такое определение словарному запасу: «Словарь – это лексика, словарный запас языка, диалекта какой-либо социальной группы, словарный запас отдельного человека» [11, с.66].

Номинативный словарь – это словарь для называния, обозначения предметов, явлений, качеств. Глагольный словарь – это словарь для обозначения действий предметов.

Р.И. Лалаева, Н.В. Серебрякова [35] полагают, что лексическое развитие ребенка связано, сначала с развитием мышления и других психических функций, а за тем, с развитием всех элементов речевой деятельности. Развитие запаса словаря в период онтогенеза тесно соединены с развитием понятия об окружающей среде. У ребенка в период познания новых предметов, явлений, признаков и действий – увеличивается и сам словарный запас.

Важную роль на овладение лексикой оказывает социальная и речевая среда, в которой растет и воспитывается ребенок. Запас словаря у детей одного и того же возраста, может различаться в зависимости от условий развития, а также от института, под которым подразумевают всю суть речевой продукции взрослых, общающихся с ребенком [4].

В развитии словаря дошкольного возраста выделяют две стороны: количественный рост словарного запаса и качественное владение значениями слов. Дошкольный возраст – подразумевает собой период быстрого обогащения словаря. Его рост зависит в первую очередь от условий воспитания и жизни, ввиду этого, информация в литературных источниках о

количестве слов у дошкольников одного возраста, очень разнится между собой [18]. Первые слова, наделенные смыслом, ребенок проговаривает к концу первого года жизни. В современной и отечественной методике нормой считается 10-12 слов к году. Развитие понимания речи в существенной мере опережает активный словарь. После полуторагодовалого возраста обогащение активного словаря происходит с быстрой скоростью, и к концу двух лет он составляет 300-400 слов, а к трехлетнему возрасту вероятно достигнет 1500 слов.

Большой скачок в развитии словаря случается за счет формирования способов образования слов, а не только овладением методов образования слов из взрослой речи. Развитие словаря происходит благодаря словам, обозначающим предметы ближнего окружения, действия с ними и отдельные их признаки. В последующие года количество задействованных слов стремительно возрастает, тем не менее скорость этого прироста немного замедляется [30]. Третий год жизни – считается периодом значительного прироста активного словарного запаса. К четырем годам количество слов доходит до 1900, в пять лет – до 2000-2500, а в шесть лет – до 3500-4000 слов [5].

Конец первого и начало второго года жизни ребёнка свидетельствует об важности укрепления словесного раздражителя как важного компонента развития речи в целом [5].

При сравнении организации лексической системности у детей и взрослых, можно отметить, что у детей происходит группирование слов по тематике, примером этому служит такая системность как: медведь-берлога, яблоко-дерево. Взрослые люди группируют слова по одному понятию, к примеру: медведь-животное, яблоко-фрукт.

Словарь старшего дошкольника рассматривается в качестве национальной языковой модели.

В это время формируется ядро словаря, которое существенно не меняется [6]. Также в эти возрастные периоды наблюдаются индивидуальные различия в словаре.

Особенно быстро увеличивается число существительных и глаголов, прилагательные менее используемые.

Это объясняется условиями воспитания (взрослые мало обращают внимание на качества и признаки предметов) и тем, что имя прилагательное наиболее абстрактная часть речи [7].

Владение грамматическим строем речи обеспечивает ребенку переход к изучению языка в школе. Формирование грамматического строя речи предполагает формирование морфологической стороны речи (изменение слов по родам, числам, падежам), синтаксиса и способов словообразования. Без владения грамматикой речевое общение невозможно.

Все предпосылки успешного овладения звуковой стороной русского языка имеются в дошкольном возрасте.

К ним можно отнести развитие коры головного мозга, речедвигательного аппарата и фонематического восприятия речи.

Овладению звуковым составом речи ребенка-дошкольника способствуют такие особенности как: повышенная подражательность, высокая пластичность нервной системы, любовь детей к звукам речи, особая восприимчивость к звуковой стороне языка [10].

В связной речи выступает тесная связь умственного и речевого воспитания детей, подчеркивают психологи. Ребенок учится мыслить, учась говорить, но он также и совершенствует речь, учась думать.

Умение воспринимать литературное произведение, осознавать наряду с содержанием и особенности художественной выразительности не возникает спонтанно, оно формируется постепенно на протяжении всего дошкольного возраста [5].

Для детей с системными нарушениями слуха возникают трудности, связанные с овладением словарным запасом, который отличается бедностью

и неточностью. Зачастую, обозначения неизвестных предметов, действий или явлений в их словаре отсутствуют. А также, дети с системным недоразвитием лишены полного и совершенного представления об окружающем мире и имеют своеобразную познавательную деятельность. Обычно, у таких детей словарный запас базируется на каких-то определенных словах, конкретного значения. А встреча со словами обобщающего характера либо с синонимами вызывает большие затруднения. Недостаточно сформированы антонимические средства языка.

Системное нарушение слуха состоит из различных сложных речевых расстройств, при которых нарушается формирование всех компонентов речевой системы, связанных со слуховой, звуковой и смысловой стороной у детей с ограниченными возможностями здоровья. Нарушения слуха у детей выражаются в различной степени: от полного отсутствия слуха до незначительных отклонений в развитии.

Как считает В.К. Воробьева, неточное понимание речи у детей с нарушением слуха объясняется неполной активной направленностью восприятия. Вместе с тем для речевого поведения этих детей характерно несоответствие между хорошим пониманием содержания последовательно расположенных в порядке рассказа серии картинок, умением самостоятельно устанавливать их последовательность и невозможностью передачи данного содержания языковыми средствами. Мысленная подготовка рассказа, то есть речь «про себя», оказывается невозможной. Помимо трудностей передачи содержания серии картинок, автор отмечает и существенные недочеты «в полноте понимания окружающей речи, в процессах активного вслушивания и сопоставления», что сказывается на восприятии рассказов, прочитанных текстов [6].

У детей с системными нарушениями слуха могут наблюдаться все формы нарушений речи: дизартрия, ринолалия, дисфония, дисграфия, заикание, как и у детей с общим нарушениями слуха. Однако, при системном нарушении слуха, как правило, в структуре преобладает семантический

дефект. В связи с этим, этапы корригирующих действий различаются по продолжительности. Основные причины увеличения срока коррекции:

- недостаточное развитие познавательных процессов, направленных на овладение звуковым составом речи;
- позднее развитие фонематического восприятия, представляющего собой сложный вид психической деятельности;
- общее недоразвитие моторики, в частности речевой – зачастую такие дети имеют: параличи, парезы речевой мускулатуры, что существенно ограничивает возможность овладения правильным произношением звуков речи;
- аномалия в строении артикуляторных органов: губ, твёрдого и мягкого нёба, челюстей [11].

В связи с тем, что у детей с нарушениями слуха ведущим нарушением является недоразвитие познавательной деятельности, весь урок должен быть направлен на формирование мыслительных операций: анализа, синтеза, сравнения, абстракции, обобщения, и влиять на всю речевую систему в целом.

Все дефекты и нарушения, присущие детям с нарушенной функцией слуха, со всей яркостью и полнотой проявляются в их трудовой деятельности: зачастую, они не смогут изменить свою деятельность по новым инструкциям. Они отдают предпочтение однообразному повторению уже выученных операций. Создается костный стереотип, с трудом преодолевающийся в незнакомой обстановке [11].

По мнению Н.П. Коняевой и Т.С. Никандровой, типичные черты личности этих детей – безынициативность и отсутствие самостоятельности. Эмоции обнаруживают относительную сохранность. Большинство из них чувствительны к оценке своей личности другими людьми. Чрезвычайно сложно заставить этих детей заниматься деятельностью, не затрагивающей их узких интересов. Если это удастся, то, возникающее при этом побуждение, отличается слабостью и быстро исчерпывается.

Таким образом, психолого-педагогическая характеристика детей с нарушением слуха, позволяет говорить о них как об особой группе детей, основными характеристиками которой являются психофизиологический дефект и чаще всего выраженные органические нарушения [33].

1.2 Особенности усвоения номинативного и глагольного словаря старшими дошкольниками с нарушением слуха

Проблема детской тугоухости не теряет своей актуальности. Согласно Всемирному докладу по слуху (Всемирная организация здравоохранения, 2021), распространенность тугоухости на первом году жизни составляет 0,2–0,4%, от 1 до 4 лет — 1%, от 5 до 9 лет — 1,5%, у детей старше 10 лет — до 1,9%.

При этом до 60% случаев нарушений слуха у детей может быть предотвращено путем реформирования систем здравоохранения за счет введения (расширения) аудиологического и генетического скрининга, своевременного выявления и лечения воспалительных заболеваний верхних дыхательных путей и уха, инфекционных заболеваний, вакцинации, осознанной подготовки к родительству, раннего наблюдения беременных женщин, профилактики перинатальных проблем и др [8].

К стойким нарушениям слуха у детей относятся хроническая сенсоневральная тугоухость, заболевания спектра слуховых нейропатий, центральные слуховые расстройства, кондуктивная тугоухость вследствие пороков развития наружного, среднего уха, хронические воспалительные заболевания среднего уха [8]. В отношении врожденных нарушений слуха «золотым стандартом» является их выявление до 1 мес жизни, диагностика до 3 мес и вмешательство до 6 мес [4]. Данная формула обеспечивает реализацию реабилитационных мероприятий в период наиболее активного морфологического и физиологического созревания слуховой системы и головного мозга в целом, определяя максимальное приближение траектории слухоречевого и психического развития ребенка к норме [5].

Реабилитация детей со стойкими нарушениями слуха в большинстве случаев предполагает слухопротезирование с применением цифровых слуховых аппаратов, при неэффективности – кохлеарную имплантацию, психолого-педагогический компонент (занятия с сурдопедагогом, психологом, дефектологом с момента постановки диагноза) [11].

Внедрение в 2008 г. в Российской Федерации системы универсального аудиологического скрининга новорожденных и детей первого года жизни позволило увеличить выявляемость нарушений слуха у детей до года на 25% [9]. Одновременно с этим выстроена система помощи детям с нарушениями слуха: в каждом регионе работают сурдологические центры, где проводятся диагностика нарушений слуха и медико-психосурдопедагогическая реабилитация. Предусмотрено предоставление льготных слуховых аппаратов, выделяются квоты на кохлеарную имплантацию.

Факторы, влияющие на прогноз реабилитации ребенка с нарушением слуха, можно разделить на изменяемые и неизменяемые. К первой категории относятся слышимость речи в слуховом аппарате или кохлеарном импланте (возможна коррекция настройки, контроль работоспособности устройства, смена тактики коррекции слуха), время их ежедневного использования (работа над осведомленностью родителей и детей о важности адекватной звуковой стимуляции), объем и качество лингвистического входа (создание речевой среды, занятия с сурдопедагогом, самостоятельные занятия родителей с ребенком). К факторам, на которые сложно или невозможно повлиять, относятся степень и тип тугоухости, возраст диагностики нарушения слуха и вмешательства, социо-экономический фактор семьи, наличие сопутствующей патологии, пол ребенка [9].

У детей имеются две основные функции речи – коммуникативная и интеллектуальная, но вследствие слухового расстройства недостаточно полно реализуются и имеют особенности. Из входящих в коммуникативную функцию нарушены в большей мере коллективно-регулятивная и информативная функции. Относящаяся к интеллектуальной номинативная

функция часто реализуется, другие же функции – оперативная (выражение действий), атрибутивная (выражение отношений к явлениям действительности), локационная (выражение местоположения) и прочие – реализуются не всегда, что, вероятно, обусловлено языковой недостаточностью.

Л.Г. Зикеев [13] говорил, что формирование предметного словаря у детей с нарушением слуха замедляется ввиду низкого интеллектуального уровня и как итог ограниченных социальных, речевых контактов, это ведет к отсутствию коммуникативной функции и как следствие снижение речевой активности в целом. Ограничение словарного запаса обнаруживается при назывании явлений и предметов окружающей среды, их функциональных и внешних свойств и выполняемых действий [14]. А.Г. Зикеев [13] обращает внимание на то, что дети не знают многих встречающихся объектов, поэтому могут использовать одно и то же слово либо жест. В лексиконе детей с нарушением слуха доминирует пассивный словарь, а активный с трудом актуализируется, из-за этого отмечается нарушение процесса организации семантических полей. Многие известные слова для детей с нарушениями слуха входят в пассивный словарь, фактически не используясь в речи. Своеобразие словаря отличается сужением круга используемых названий обыденных предметов.

Исходя из анализа литературных данных, можно выделить причины ограничения словарного запаса детей с нарушением слуха:

- низкая познавательная активность (в речевой деятельности также);
- ограниченные возможности общения, которое обосновано речевым недоразвитием и спецификой микросреды;
- неполноценность и неточность овладения предметным значением слова, которая затрудняет понимание речи других людей и формирование своих высказываний.

Средства речевого общения крайне ограничены. Детский активный словарный запас состоит из небольшого количества невнятно произносимых

слов, звуковых комплексов и звукоподражаний. Широко используются указательные жесты, мимика. Дети используют один и тот же комплекс для обозначения предметов, действий, качеств, интонации и жестов, указывая на различие значений. Формы лепета, в зависимости от ситуации, можно рассматривать как предложения из одного слова [5]. У детей с нарушениями слуха на фоне мозаичного образа речи и не голосовых дефектов, возникают трудности в формировании коммуникативных навыков, а также мотивации к вербальному общению. Из-за несовершенства, развитие общения не обеспечивается в полной мере, и как следствие возможны трудности в развитии вербального мышления и познавательной деятельности.

Большинство детей с нарушениями слуха испытывают трудности с установлением контакта со сверстниками и взрослыми, их коммуникативная активность ограничена [33].

Хочется обратиться к высказыванию известного российского ученого А.Ю. Бондарь, которая в свою очередь, при рассмотрении черт овладения речью у детей с нарушением слуха, выделяет некоторые отличия – это словесная система и процесс словообразования у ребенка с интеллектуальной недостаточностью. Перечисленные отличия характеризуются недоразвитием, связи, вызывающие у него процесс словообразования, оказываются особенно конкретны и бедны. У ребенка, с нарушением слуха словесная система, функция абстракции и обобщения обладают большой косностью [33]. По мнению педагогов, главный дефект в том, что выработанный навык становится косным, а значит, начинает инертно применяться во всех задачах.

Е. П. Антонов, проводил исследования развития словесной регуляции действий у детей с нарушением слуха. В ходе исследования, было выяснено, что недостаточность и специфические особенности словесного опосредования являются общей закономерностью. В этой связи он рассматривал дефектность словесного восприятия, как одно из проявлений нарушения психического развития ребенка. Недостаточное участие словесной системы обнаруживается при этом как в регуляции произвольных

реакций, так и в других видах психической деятельности детей. Это отрицательно влияет на процессы приема, переработки и хранения информации, то есть обуславливает недостатки памяти, восприятия, мышления, регуляции деятельности в целом; узкие возможности словесного опосредования ведут к несовершенству узнавания объектов.

Ю.О. Сизова выделила несколько направлений для работы сурдопедагога по формированию номинативного словаря у детей старшего дошкольного возраста с нарушением слуха:

- расширение словарного запаса на основе ознакомления с постоянно увеличивающимся кругом предметов и явлений;
- усвоение слов на основе углубления знаний о предметах и явлениях окружающего мира;
- введение слов, обозначающих элементарные понятия на основе различения и обобщения предметов по существенным признакам.

Н.В. Андрусёва выделила следующие направления работы по формированию номинативного словаря у старших дошкольников с нарушением слуха:

- обогащение словаря, то есть усвоение новых, ранее неизвестных слов;
- уточнение словаря – подразумевается помощь ребенку в усвоении самого слова и его обобщающих понятий. Зачастую, в специальном закреплении нуждаются слова, сложные для детей: собирательные существительные (обувь, игрушки), отвлеченные существительные (красота, тишина, чистота), числительные (двадцать пятьдесят один), относительные прилагательные (городской, пассажирский, железный), а также слова, сложные в звуковом или морфологическом отношении (тротуар, метро, экскаваторщик)) [44];
- активизация словаря – перенос большинства слов из пассивного словаря в активный, добавление слов в словосочетания и предложения;

– устранение не литературных слов, преобразование их в пассивный словарь.

Т.Б. Филичева и Г.В. Чиркина одним из этапов работы над развитием номинативного словаря выделяют, образование существительных от глаголов. Например, «воспитатель» от глагола «воспитывать», «строитель» от глагола «строить».

О.Е. Громова отметила следующие направления коррекционной работы по развитию словаря: формирование умения и навыка соотносить предметы, действия и признаки с их словесным обозначением; также различать данные понятия по числам, родам и падежам.

Вся вышеописанная работа направлена на формирование номинативного словаря обучающихся дошкольников с нарушением слуха и занимает важное место в общей системе работы по речевому развитию детей. На одном уровне с этим, она имеет большое значение для общего развития ребёнка. Формирование номинативного словаря у старших дошкольников с нарушением слуха является одним из важнейших условий умственного развития, поскольку содержание исторического опыта, присваиваемого ребёнком в онтогенезе, обобщено и отражено в речевой форме и прежде всего в значениях слов [42].

Так же можно отметить несформированность как импрессивной, так и экспрессивной речи имеют нарушения устной и письменной речи. Нарушения в речевом развитии у детей с нарушениями слуха отрицательно сказываются на всей психической деятельности, что вызывает у них трудности в общении с окружающими, так как нарушаются коммуникативные возможности. Также, наблюдается задержка формирования познавательных процессов, то есть существенные препятствия в формировании личности [33].

Формирование компонентов речи подразумевает развитие импрессивной и экспрессивной сторон речи, коррекцию звукопроизношения,

фонематических представлений, совершенствование лексико-грамматического строя речи [10].

Согласно концепции В. В. Виноградова «глагол является самой сложной и самой емкой грамматической категорией русского языка. Он более конструктивен, чем остальные части речи» [2].

Необходимо учить детей с нарушенным слухом понимать значения глаголов, расширять именно глагольный словарь, так как это необходимо для дальнейшего понимания и использования фраз.

Изучение становления глагольного словаря у старших дошкольников с нарушением слуха является одной из актуальных проблем, так как для того, чтобы овладеть речью в полном объеме, ребенку необходим богатый глагольный словарь и освоенные глагольные конструкции. Глагол имеет большое значение в лексическом плане, он является связующим элементом для построения речевого высказывания.

У детей с нарушением слуха с трудом формируется понимание глаголов в повелительном наклонении третьего лица, значительные трудности наблюдаются в понимании и употреблении глаголов, образованных с помощью приставок, суффиксов, префиксов, глаголов, различающихся по времени, числу, падежу. Детям доступно понимание и употребление глаголов изъявительного наклонения с окончанием -ит, -ет, понимание и различение глаголов мужского и женского рода. Ребенок не улавливает наиболее тихо проговариваемые части речевых сигналов – окончания, приставки, предлоги, которые определяют синтаксическую структуру высказывания и являются формообразующими элементами речи.

Грамматические формы глаголов почти не усваиваются детьми с нарушением слуха, лишь в единичных случаях детям удается правильно употребить слово.

1.3 Современные педагогические методы и приемы формирования номинативного и глагольного словаря у дошкольников с нарушениями слуха

Дети с нарушением слуха являются сложной и разнородной группой по природе возникновения дефекта и тяжести его проявления.

Крайне важно организовать процесс обучения так, чтобы ребенок мог активно, с интересом и увлечением работать на занятии. Это условие достигается сменой видов деятельности, использованием наглядности и игровых моментов.

Современные педагогические методы и приемы формирования номинативного и глагольного словаря у дошкольников с нарушениями слуха в деятельности сурдопедагога могут включать синквейны, мнемотаблицы, глобальное чтение, интеллектуальные карты, театрализацию, игру.

Среди наиболее действенных методик речевого развития детей можно выделить синквейн-технология. Синквейн в переводе с французского языка означает «стихотворение из пяти строк»:

- первая строка включает одно слово: существительное, отражающее главную идею;
- вторая строка состоит из двух слов: прилагательных, определяющих качество предмета или объекта, или характеризующих его особенности;
- третья строка содержит три слова, описывающие действия в рамках темы, т. е. представлена глаголами;
- четвертая строка: фраза, показывающая отношение к теме;
- пятая строка: слова, связанные с первым существительным, отражающие сущность темы.

Составление синквейна представляет форму свободного творчества, требующую от автора умения находить в информационном материале наиболее существенные элементы, делать выводы и кратко их формулировать. Для того чтобы наиболее правильно, полно и точно выразить

свою мысль, ребенок должен иметь определенный лексический запас. Синквейн в практике работы с детьми дошкольного возраста направлен на формирование у них умения обобщать полученные знания посредством речевого выражения. В процессе составления синквейна происходит активизация словаря детей: подбор существительных, прилагательных и глаголов на определенную тему. Кроме того, синквейн позволяет расширить еще и эмоциональный словарь дошкольников, так как предполагается выразить словами свои эмоции по отношению к заданной теме [1,с.72].

Использование технологии синквейн в коррекционно-развивающей работе с дошкольниками с ограниченными возможностями здоровья направлено на активизацию процессов восприятия, внимания, памяти, повышение мотивации, интереса к занятиям, приобщение детей к процессу активного познания, развитие речевых и творческих способностей детей. При этом необходимо учитывать сформированность познавательных процессов, речевых функций, мотивацию на выполнение заданий и упражнений.

Для применения данной технологии не нужно создавать специальную среду. Технология предполагает создание стихотворения без рифм, что дает возможность в кратчайшие сроки добиться положительных результатов.

Для формирования лексики и грамматического строя речи используются мнемотаблицы. Мнемотаблицы – схемы, на которых по порядку расположены изображения-символы с зашифрованным содержанием текстов (сказки, стихотворения и т.д.). Благодаря им ребенок может воспринимать информацию на слух и при помощи зрительных образов.

Мнемотаблицы составляются по плану: цвет, форма, размер, материал, детали, как играть.

Интеллектуальная карта – метод запоминания информации, при помощи которого развиваются творческие и речевые способности детей, а также активизируется мышление.

Интеллектуальные карты обладают такими свойствами как наглядность, привлекательность, запоминаемость.

К.Д. Ушинский писал: «Учите ребёнка каким-нибудь неизвестным ему пяти словам – он будет долго и напрасно мучиться, но свяжите двадцать таких слов с картинками, и он усвоит на лету».

Применение интеллектуальных карт в педагогической практике:

1 направление – сбор материала.

2 направление – закрепление и обобщение материала.

3 направление – развитие связной речи. Составление рассказов.

Требования к составлению интеллектуальной карты:

– использование фломастеров, цветных карандашей, маркеров и т. д.;

– расположение листа горизонтально;

– главная идея расположена в центре страницы и изображается в виде рисунка, картинки;

– для каждого ключевого звена рисуются ответвления от главной идеи, каждой ветви определяется свой цвет;

– над каждой ветвью прописывается одно ключевое слово, которое пишется разборчиво печатными заглавными буквами;

– каждая мысль обводится, возможно использование рисунков, картинок, ассоциаций о каждом слове;

– в процессе моделирования добавляются символы и иллюстрации.

В нынешнее время особенно стоит вопрос о владении каждым сурдопедагогом современными коррекционными технологиями и методиками, применении их в практической профессиональной деятельности для решения педагогических задач.

Сурдологопедический комплекс «Дэльфа-130», автором которого является Т.К. Королевская представляет собой комплексную программу по решению разнообразных задач, коррекции разных сторон устной речи детей. Немаловажным является тот факт, что тренажер предназначен как для детей с проблемами в развитии, так и для нормально развивающихся детей.

Достоинства:

- решать задачи коррекции речевого дыхания, коррекции голоса, развития лексико-грамматической стороны речи;
- работать с любыми речевыми единицами от звука до текста на разных уровнях сложности в зависимости от возможностей ученика;
- вносить игровые моменты в процесс коррекции речевых нарушений, многократно дублировать необходимый тип упражнений и речевой материал;
- использовать различный стимульный материал (картинки, буквы, слоги, слова, предложения, звучащую речь);
- осуществлять коррекцию восприятия, внимания, памяти, корригировать речевое дыхание и голос.

Тренажер «Дэльфа-142» (версии 1.5, 2.0) представляет собой комплексную программу по коррекции разных сторон устной и письменной речи детей. Он позволяет работать с любыми речевыми единицами от звука до текста, решать разнообразные задачи:

- исправление некоторых дефектов произношения, коррекция речевого дыхания и голоса;
- работа над письменной речью, начиная от тренировки в узнавании начертания букв до развития лексико-грамматической стороны речи
- игровые моменты в процессе коррекции речевых нарушений, дублирование необходимых типов упражнений и речевого материала;
- стимульный материал (картинки, буквы, слоги, слова, предложения, звучащую речь);
- коррекция восприятия, внимания, памяти, речевого дыхания и голоса.

Таким образом, в данном тренажёре есть возможность индивидуального подхода к каждому ученику, уровневость и разнообразие стимульного материала обеспечивается с помощью системы базовых и пользовательских словарей. Это общие и тематические словари («Одежда», «Пища», «Школа» и т.д.), а также словари, построенные по фонетическому принципу («Гласные второго ряда», «Мягкий знак» и др.). Помимо 63

словарей, входящих в комплект тренажера (более 4500 словарных единиц), учитель может создавать собственные словари, архивировать их и восстанавливать в случае поломки компьютера даже при самых минимальных навыках работы с компьютером [2,с.129].

Исходя из вышесказанного, можно смело говорить о том, что использование компьютерных технологий в коррекции речи является современным и очень актуальным направлением в сурдопедагогической науке и практике. Занимательность, необычность упражнений и видимый уровень своих достижений значительно повышает мотивацию ребёнка к занятиям, его активность на них. У ребёнка появляется уверенность в своих силах, желание говорить правильно, развивается осознанность деятельности по преодолению нарушений речи, а также происходит освоение позиции субъекта обучения. Дети меньше утомляются, а в случае неуспеха чаще обращаются за помощью к сурдопедагогу. Всё это способствует перестройке взаимоотношений педагога и ребёнка, а также сокращению сроков сурдопедагогической работы. Эти факты позволяют говорить об оптимизации коррекционно-педагогического процесса в целом.

Для слабослышащих детей на современных обучающих платформах много возможностей получить визуальный контент, возможность структурировать и систематизировать материал пиктографически, в виде символов. Граф-схемы, Mind-map – интеллект-карты, TimeLine – ленты времени добавились к традиционным схемам и таблицам, рисункам и фотографиям.

На сегодняшний день активизируются поиски инновационных подходов, методов, средств обучения, в том числе по развитию речи у детей с нарушением слуха. Одним из эффективных средств обучения может быть создание комиксов.

Так, в одной из своей докторской диссертации, зарубежный ученый Ник Соусанис решил отойти от академических стандартов и разнообразить учебный процесс комиксами. Он отмечал, что комиксы — естественный

способ формулировать наши мысли. Следует отметить, что проблема использования комикса как средства развития связной речи у детей старшего дошкольного возраста также поднималась и в русскоязычных научных статьях. Ведь главной задачей развития связной речи в дошкольном возрасте является совершенствование монологической речи.

Эта задача решается через различные виды речевой деятельности: пересказ литературных произведений, составление описательных рассказов о предметах, объектах и явлениях природы, создание разных видов творческих рассказов, освоение форм речи-рассуждения (объяснительная речь, речь-доказательство, речь-планирование), а также, актуальный для нашей работы фактор, сочинение рассказов по картине и серии сюжетных картинок (комиксу).

Данный вид занятий не предусматривает только лишь развитие фантазии, он ориентирован на развитие у детей логического компонента: умения восстановить причинно-следственные связи, реально существующие в жизни.

В рамках изучения создания комиксов была изучена соответствующая литература, такая как «Дизайн персонажей» от отечественного издательства «Питер» [32]. Также были просмотрены необходимые видеоролики на видеохостинге «YouTube» и сделаны выводы по окончанию просмотра. Благодаря изученной информации, проектной группе стало известно о правилах, приемах и тонкостях создания комикса, и проработке персонажей.

Выводы по главе 1

Анализ литературы показал, что слово является основным элементом языка и речи, обладающий единством лексического, грамматического, психологического значения и выполняющий определенные функции.

Нарушения в овладении номинативного и глагольного словаря достаточно серьезно приостанавливает способность детей к коммуникации и, непосредственно, имеет негативное влияние на взаимодействие с ними.

Подытожим, что номинативная функция языка служит не просто для ориентации человека в пространстве и времени, она идет рука об руку с функцией познавательной, она участвует в процессе познания мира.

Из группы детей с нарушениями слуха можно выделить таких, которые совершенно не понимают обращенной речи, а также встречаются и те, кто ограниченно понимая обращенную речь, не владеют самостоятельной. У части детей отмечается нечленораздельный лепет, не отнесенный к предметам, у части – только голосовые реакции. Некоторые произносят только несколько лепетных слов.

Большинство детей понимает обращенную речь лишь в пределах обихода. Иногда дело ограничивается пониманием лишь нескольких отдельных слов.

Детский словарный запас очень скуден, в некоторых случаях он ограничивается простыми словами. В большинстве случаев пассивный словарь по объему, примерно, равен активному. В значительном количестве случаев вся речь состоит из номинативных предложений.

Своеобразие лексики детей с нарушениями слуха состоит в неточном, недифференцированном, часто неадекватном использовании слов, расширении, смещении или сужении родовидовых понятий, нарушении смысловых связей слов и организации, семантических полей.

Таким образом, для детей с нарушением слуха с целью формирования номинативного словаря, должны быть включены упражнения,

обеспечивающие обогащение словаря и содержательной стороны отдельных слов, составление предложений с отдельным словом, со словами синонимами, объяснение значений слов, замена слов подходящими по смыслу.

Отличительной чертой игровой деятельности детей со слуховой патологией заключается в том, что она может состояться только при прямом воздействии направляющего слова взрослого и обязательного повседневного руководства ею. Сначала, действия в игре происходит при очень ограниченном речевом общении, ввиду чего сокращается объем игр и их сюжетная ограниченность. Игра, направлена на расширение и жизненный опыт детей с нарушениями слуха, не сможет самостоятельно возникнуть без специально организованного обучения. Благодаря процессу целенаправленной игровой деятельности, дети могут получить основные знания и впечатления от игры.

Таким образом, исследования особенностей глагольного словаря у детей с нарушением слуха показывают, что овладение словом и его использование у них крайне затруднено, обогащению словаря мешает недоразвитие речи, бедность речевой практики, отсутствие целенаправленной словарной работы, особенно по формированию и развитию глагольного словаря. Дети не изменяют слова по форме, не готовы к словообразованию и словоизменению.

Внедрение передовых, инноваторских способов и методов обучения в совокупности с классическими методами и приёмами обучения на занятиях с ребёнком оказывает наиболее позитивное развивающее влияние на детей с нарушениями слуха. Данный фактор помогает исследовать и показывать материал наглядно, содействуя повышению его восприятия и усвоения.

ГЛАВА II. ПРОЕКТИРОВАНИЕ КОРРЕКЦИОННОЙ РАБОТЫ ПО РАЗВИТИЮ НОМИНАТИВНОГО И ГЛАГОЛЬНОГО СЛОВАРЯ У СТАРШИХ ДОШКОЛЬНИКОВ С НАРУШЕНИЯМИ СЛУХА

2.1 Организация предпроектного исследования по выявлению особенностей номинативного и глагольного словаря у старших дошкольников с нарушениями слуха

Проектная работа выполнялась на базе «Канского филиала краевого центра психолого-медико-социального сопровождения». В предпроектном исследовании приняли участие 10 детей в возрасте 6-7 лет с нарушением слуха.

Предпроектное исследование включало:

- 1) Исследование активного словарного запаса номинативного и глагольного словаря.
- 2) Исследование пассивного словарного запаса номинативного и глагольного словаря.

Исследование детей дошкольного возраста с нарушением слуха проводилось в период с 4 октября 2021 года по 30 декабря 2021 года на базе «Канского филиала краевого центра психолого-медико-социального сопровождения». По данным психолого-медико-педагогической комиссии, у детей в возрасте 6-7 лет, в том числе 10 человек, диагностированы и проявляются признаки тугоухости (анамнестические сведения на участников экспериментального обследования представлены в Приложении А).

Для предпроектного исследования номинативного и глагольного словаря у детей с нарушением слуха были составлены диагностические задания с опорой на методику таких авторов, как Е.Г. Речицкая, Е.В. Пархалина [47], а словарь подобран в соответствии с программными требованиями из программы «Воспитание и обучение слабослышащих детей дошкольного возраста», авторами которой являются Л.А. Головниц, Л.П. Носкова, Н.Д. Шматко [10] и др.

Обследование состояния номинативного и глагольного словаря участников экспериментальной группы включает задания для выявления активного и пассивного словарного запаса обиходной лексики.

Были предложены следующие задания на исследование словаря старших дошкольников с нарушением слуха.

1. Исследование активного словаря имён существительных;
2. Исследование активного словаря глаголов;
3. Исследование пассивного словаря имён существительных;
4. Исследование пассивного словаря глаголов;

Представляем задания по выявлению активного словаря имён существительных.

Задание 1. Тема: жизнь детей в детском саду.

Ребенку предлагается картинка с изображением предметов обихода в детском саду. Педагог дает инструкцию ребенку: «Назови все предметы, изображенные на картинке». Всего 10 слов.

Система подсчета: за каждое названное слово дается 1 балл. Максимальный балл – 10.

Задание 2. Тема: продукты питания.

Ребенку предлагается картинка с изображением продуктов питания. Педагог дает инструкцию ребенку: «Назови продукты питания, которые ты изображены на картинке». Всего 10 слов.

Система подсчета: за каждое названное слово дается 1 балл. Максимальный балл – 10.

Задание 3. Тема: одежда и обувь.

Ребенку предлагается картинка с изображением куклы Даши и набором одежды для нее. Педагог дает инструкцию ребенку: «Назови все предметы одежды и обуви, которые есть у куклы Даши». Всего 10 слов.

Система подсчета: за каждое названное слово дается 1 балл. Максимальный балл – 10.

Задание 4. Тема: семья.

Ребенку предлагается сюжетная картинка с изображением членов семьи. Педагог дает инструкцию ребенку: «Назови всех членов семьи». Всего 10 слов.

Система подсчета: за каждое названное слово даётся 1 балл. Максимальный балл – 10.

Задание 5. Тема: части тела.

Ребенку предлагается картинка с изображением куклы Даши и её частей тела. Педагог дает инструкцию ребенку: «Назови части тела куклы Даши». Всего 10 слов.

Система подсчета: за каждое названное слово даётся 1 балл. Максимальный балл – 10.

Задание 6. Тема: растения.

Ребенку предлагается картинка с изображением растений. Педагог дает инструкцию ребенку: «Назови растения, которые изображены на картинке». Всего 10 слов.

Система подсчета: за каждое названное слово даётся 1 балл. Максимальный балл – 10.

Задание 7. Тема: дом, квартира.

Ребенку предлагается сюжетная картинка дома. Педагог дает инструкцию ребенку: «Назови, что изображено на картинке». Всего 10 слов.

Система подсчета: за каждое названное слово даётся 1 балл. Максимальный балл – 10.

Задание 8. Тема: времена года.

Ребенку предлагается тематическая картинка. Педагог дает инструкцию ребенку: «Назови времена года и их отличительную черту». Всего 10 слов.

Система подсчета: за каждое названное слово даётся 1 балл. Максимальный балл – 10.

Задание 9. Тема: часы суток.

Ребенку предлагается несколько сюжетных картинок с изображением частей суток, куклы Даши в выходной день. Педагог дает инструкцию ребенку: «Назови части суток, изображенных на картинке, в какой день кукла Даша отдыхает, а в какой учится». Всего 10 слов.

Система подсчета: за каждое названное слово дается 1 балл.
Максимальный балл – 10.

Задание 10. Тема: город, улица.

Ребенку предлагается картинка с изображением города и его частей. Педагог дает инструкцию ребенку: «Назови что изображено на картинке». Всего 10 слов.

Система подсчета: за каждое названное слово дается 1 балл.
Максимальный балл – 10.

Максимальное количество баллов за все задания – 100.

Задания по выявлению активного словаря глаголов.

Задание 1. Тема: жизнь детей в детском саду.

Ребенку предлагается сюжетная картинка с изображением куклы Даши в детском саду. Педагог дает инструкцию ребенку: «Расскажи, что делает Даша?». Всего 5 слов.

Система подсчета: за каждое названное слово дается 1 балл.
Максимальный балл – 5.

Задание 2. Тема: продукты питания.

Ребенку предлагается сюжетная картинка с изображением куклы Даши на кухне. Педагог дает инструкцию ребенку: «Расскажи, что делает Даша?». Всего 5 слов.

Система подсчета: за каждое названное слово дается 1 балл.
Максимальный балл – 5.

Задание 3. Тема: одежда и обувь.

Ребенку предлагается сюжетная картинка с изображением куклы Даши в дома и на улице. Педагог дает инструкцию ребенку: «Расскажи, что делает Даша дома, а что на улице?». Всего 5 слов.

Система подсчета: за каждое названное слово даётся 1 балл.
Максимальный балл – 5.

Задание 4. Тема: семья.

Ребенку предлагается сюжетная картинка с изображением членов семьи. Педагог дает инструкцию ребенку: «Расскажи, что делают члены семьи?». Всего 5 слов.

Система подсчета: за каждое названное слово даётся 1 балл.
Максимальный балл – 5.

Задание 5. Тема: части тела.

Ребенку предлагается картинка с изображением куклы Даша и её действий. Педагог дает инструкцию ребенку: «Расскажи, что делает кукла Даша?». Всего 5 слов.

Система подсчета: за каждое названное слово даётся 1 балл.
Максимальный балл – 5.

Задание 6. Тема: растения.

Ребенку предлагается сюжетная картинка с изображением куклы Даша с растениями. Педагог дает инструкцию ребенку: «Расскажи, что делает кукла Даша с растением? А что делает растение?». Всего 5 слов.

Система подсчета: за каждое названное слово даётся 1 балл.
Максимальный балл – 5.

Задание 7. Тема: дом, квартира.

Ребенку предлагается сюжетная картинка куклы Даша дома. Педагог дает инструкцию ребенку: «Расскажи, что делает кукла Даша?». Всего 5 слов.

Система подсчета: за каждое названное слово даётся 1 балл.
Максимальный балл – 5.

Задание 8. Тема: времена года.

Ребенку предлагается сюжетная картинка куклы Даша в разное время года. Педагог дает инструкцию ребенку: «Расскажи, что делает кукла Даша?». Всего 5 слов.

Система подсчета: за каждое названное слово даётся 1 балл.

Максимальный балл – 5.

Задание 9. Тема: часы суток.

Ребенку предлагается сюжетная картинка с изображением куклы Даши в разное время суток и ее занятия. Педагог дает инструкцию ребенку: «Расскажи, что делает кукла Даша?». Всего 5 слов.

Система подсчета: за каждое названное слово даётся 1 балл.

Максимальный балл – 5.

Задание 10. Тема: город, улица.

Ребенку предлагается сюжетная картинка с изображением куклы Даши на улице. Педагог дает инструкцию ребенку: «Расскажи, что делает кукла Даша?». Всего 5 слов.

Система подсчета: за каждое названное слово даётся 1 балл.

Максимальный балл – 5.

Максимальное количество баллов за все задания – 50.

Задания по выявлению пассивного словаря имён существительных.

Задание 1. Тема: жизнь детей в детском саду.

Ребенку предлагается картинка с изображением предметов обихода в детском саду. Педагог дает инструкцию ребенку: «Покажи, где аппарат, наушники, картинка, мел, сказка, свисток, экран, карандаш, ответ, бумага, барабан». Всего 10 слов.

Система подсчета: за каждое показанное слово даётся 1 балл.

Максимальный балл – 10.

Задание 2. Тема: продукты питания.

Ребенку предлагается картинка с изображением продуктов питания. Педагог дает инструкцию ребенку: «Покажи, где мороженое, завтрак, еда, сок, сыр, молоко, хлеб, чай, каша, яйцо». Всего 10 слов.

Система подсчета: за каждое показанное слово даётся 1 балл.

Максимальный балл – 10.

Задание 3. Тема: одежда и обувь.

Ребенку предлагается картинка с изображением куклы Даши и набором

одежды для нее. Педагог дает инструкцию ребенку: «Покажи, где кофта, платье, штаны, джинсы, шорты, носки, юбка, одежда, туфли, кроссовки». Всего 10 слов.

Система подсчета: за каждое показанное слово даётся 1 балл.
Максимальный балл – 10.

Задание 4. Тема: семья.

Ребенку предлагается сюжетная картинка с изображением членов семьи. Педагог дает инструкцию ребенку: «Покажи, где мама, папа, мальчик, девочка, бабушка, дедушка, сестра, брат, друг, ребенок». Всего 10 слов.

Система подсчета: за каждое показанное слово даётся 1 балл.
Максимальный балл – 10.

Задание 5. Тема: части тела.

Ребенку предлагается картинка с изображением куклы Даши и её частей тела. Педагог дает инструкцию ребенку: «Покажи, где руки, ноги, глаза, зубы, лицо, губы, тело, волосы, пальцы, губы». Всего 10 слов.

Система подсчета: за каждое показанное слово даётся 1 балл.
Максимальный балл – 10.

Задание 6. Тема: растения.

Ребенку предлагается картинка с изображением растений. Педагог дает инструкцию ребенку: «Покажи, где дерево, трава, ветки, лес, цветы, земля, яма, поле, листья, ствол». Всего 10 слов.

Система подсчета: за каждое показанное слово даётся 1 балл.
Максимальный балл – 10.

Задание 7. Тема: дом, квартира.

Ребенку предлагается сюжетная картинка дома. Педагог дает инструкцию ребенку: «Покажи, где дом, комната, окно, ковер, телевизор, ключ, зеркало, одеяло, спальня, дверь». Всего 10 слов.

Система подсчета: за каждое показанное слово даётся 1 балл.
Максимальный балл – 10.

Задание 8. Тема: времена года.

Ребенку предлагается тематическая картинка. Педагог дает инструкцию ребенку: «Покажи, где лето, зима, дождь, птенчик, снег, солнце, облако, погода, гнездо, луна». Всего 10 слов.

Система подсчета: за каждое показанное слово дается 1 балл.
Максимальный балл – 10.

Задание 9. Тема: часы суток.

Ребенку предлагается несколько сюжетных картинок с изображением частей суток, куклы Даши в выходной день. Педагог дает инструкцию ребенку: «Покажи, где утро, день, вечер, ночь, часы, среда, выходной, каникулы, игры, время». Всего 10 слов.

Система подсчета: за каждое показанное слово дается 1 балл.
Максимальный балл – 10.

Задание 10. Тема: город, улица.

Ребенку предлагается картинка с изображением города и его частей. Педагог дает инструкцию ребенку: «Покажи, где улица, город, тротуар, сквер, страна, машина, магазин, аптека, киоск, светофор». Всего 10 слов.

Система подсчета: за каждое показанное слово дается 1 балл.
Максимальный балл – 10.

Максимальное количество баллов за все задания – 100.

Задания по выявлению пассивного словаря глаголов.

Задание 1. Тема: жизнь детей в детском саду.

Ребенку предлагается сюжетная картинка с изображением куклы Даши в детском саду. Педагог дает инструкцию ребенку: «Покажи, где кукла Даша идет, показывает, поднимает, говорит, обижает». Всего 5 слов.

Система подсчета: за каждое показанное слово дается 1 балл.
Максимальный балл – 5.

Задание 2. Тема: продукты питания.

Ребенку предлагается сюжетная картинка с изображением куклы Даши на кухне. Педагог дает инструкцию ребенку: «Покажи, где кукла Даша ест, угощает, жуёт, завтракает, готовит». Всего 5 слов.

Система подсчета: за каждое показанное слово даётся 1 балл.
Максимальный балл – 5.

Задание 3. Тема: одежда и обувь.

Ребенку предлагается сюжетная картинка с изображением куклы Даши в дома и на улице. Педагог дает инструкцию ребенку: «Покажи, где кукла Даша одевается, испачкалась, шьёт, надевает, вешает». Всего 5 слов.

Система подсчета: за каждое показанное слово даётся 1 балл.
Максимальный балл – 5.

Задание 4. Тема: семья.

Ребенку предлагается сюжетная картинка с изображением членов семьи. Педагог дает инструкцию ребенку: «Покажи, где члены семьи любят, заботятся, работают, учатся. Покажи, где родился ребенок». Всего 5 слов.

Система подсчета: за каждое показанное слово даётся 1 балл.
Максимальный балл – 5.

Задание 5. Тема: части тела.

Ребенку предлагается картинка с изображением куклы Даши и её действий. Педагог дает инструкцию ребенку: «Покажи, где кукла Даша умывается, причесывается, чистит, моет, вытирает». Всего 5 слов.

Система подсчета: за каждое показанное слово даётся 1 балл.
Максимальный балл – 5.

Задание 6. Тема: растения.

Ребенку предлагается сюжетная картинка с изображением куклы Даши с растениями. Педагог дает инструкцию ребенку: «Покажи, где кукла Даша выращивает, поливает, выкапывает растение. Покажи, где растение цветет, растет». Всего 5 слов.

Система подсчета: за каждое показанное слово даётся 1 балл.
Максимальный балл – 5.

Задание 7. Тема: дом, квартира.

Ребенку предлагается сюжетная картинка куклы Даши дома. Педагог дает инструкцию ребенку: «Покажи, где кукла Даша включает, выключает

(свет), убирает, наводит (порядок), открывает (дверь)». Всего 5 слов.

Система подсчета: за каждое показанное слово даётся 1 балл.
Максимальный балл – 5.

Задание 8. Тема: времена года.

Ребенку предлагается сюжетная картинка куклы Даши в разное время года. Педагог дает инструкцию ребенку: «Покажи, где кукла Даша дует, летит, загорает, купается, катается». Всего 5 слов.

Система подсчета: за каждое показанное слово даётся 1 балл.
Максимальный балл – 5.

Задание 9. Тема: часы суток.

Ребенку предлагается сюжетная картинка с изображением куклы Даши в разное время суток и ее занятия. Педагог дает инструкцию ребенку: «Покажи, где кукла Даша играет, читает (книги), смотрит (мультфильмы), отдыхает, спит». Всего 5 слов.

Система подсчета: за каждое показанное слово даётся 1 балл.
Максимальный балл – 5.

Задание 10. Тема: город, улица.

Ребенку предлагается сюжетная картинка с изображением куклы Даши на улице. Педагог дает инструкцию ребенку: «Покажи, где кукла Даша смотрит, ходит, наблюдает, разговаривает (по телефону), фотографируется». Всего 5 слов.

Система подсчета: за каждое показанное слово даётся 1 балл.
Максимальный балл – 5.

Максимальное количество баллов за все задания – 50.

Дошкольникам предлагалось рассмотреть картинки (Приложение Б) на разную тематику. Результаты обследования вносились в протокол обследования по примеру Таблицы 1 (Приложение В). Протоколы обследования на каждого ребенка находятся в Приложении Г.

Сумма набранных баллов сопоставляется с уровнем развития активного и пассивного словаря имён существительных следующим образом:

Высокий уровень – 75 - 100 баллов.

Средний уровень – 50-74 баллов.

Низкий уровень – 30-49 баллов.

Результаты уровня развития номинативного словаря (10 человек) отражены на рисунке 1.



Рисунок 1. Результаты уровня развития номинативного словаря

По результатам обследования можно отметить, что практически все дети имеют средний уровень развития активного и пассивного словаря имён существительных. Наиболее низкие результаты показали 4 ребенка.

Далее представим качественный анализ результатов предпроектного исследования активного и пассивного номинативного словаря.

Проведя анализ состояния номинативного словаря детей экспериментальной группы, нам удалось выявить его особенности. Дети, имеющие низкий и средний уровень развития номинативного словаря, зачастую допускали ошибки в назывании конкретных существительных, таких как «сквер», «киоск» в тематическом словаре «Город, улица». Трудности возникли в связи с тем, что ребенок знает функции данных существительных, однако не знает, как называется предмет, так как не использует данные слова в обиходной лексике, в связи с чем, заменяют на другое, близкое по смыслу слово. К примеру, слово «сквер» заменялось на слова «парк», «садик», слово «киоск» заменялось на слова «магазин», «ларёк», слово «тротуар» заменялось на слова «дорожка», «пол». Также некоторые дети путали слово «экран» с «монитором компьютера» в тематическом словаре «Жизнь детей в детском саду». Дети, находящиеся на

низком уровне развития номинативного словаря, не могли назвать слово «ствол» в тематическом словаре «Растения» даже с наводящими вопросами, заменяя его на слова «дерево», «пенёк», «бревно» или же совсем не называли. Больше всего затруднений было у ребенка 5, как правильно, он смог называть только несколько конкретных существительных в различных тематических словарях, иногда путался в предметных картинках, в пассивном словаре также оказалась лишь малая часть существительных. Дети на среднем уровне развития номинативного словаря, справлялись с большинством заданий с помощью различных, дополнительных вопросов. При назывании и показа существительных, которые обозначают части одежды и обуви дети с низким уровнем номинативного словаря не различали слова «штаны» и «джинсы», определяя это как одно и то же. Та же ситуация происходила в тематическом словаре «часы суток» со словами «утро» и «день», «ночь» и «вечер», дети с низким уровнем номинативного словаря путали разное время суток.

Сумма набранных баллов сопоставляется с уровнем развития активного и пассивного глагольного словаря следующим образом:

Высокий уровень – 40-50 баллов.

Средний уровень – 25-39 баллов.

Низкий уровень – 15-24 баллов.

Результаты уровня развития глагольного словаря (10 человек), отражены на рисунке 2.



Рисунок 2. Результаты уровня развития глагольного словаря

Анализ результатов исследования глагольного словаря детей старшего

дошкольного возраста с нарушениями слуха показал, что у детей преимущественно средний уровень владения словарем глаголов, лишь 1 ребёнок на низком уровне.

Рассмотрим более подробно анализ результатов особенностей активного и пассивного глагольного словаря старших дошкольников с нарушениями слуха.

Значительное количество детей употребляли глаголы не в инфинитиве, то есть начальной форме глагола. У детей, находящихся на низком и среднем уровне развития активного и пассивного глагольного словаря, возникли значительные трудности с глаголом «выращивать» в тематическом словаре «Растения», как в понимании, так и в употреблении, в связи с тем, что не использовали данный глагол в обиходной лексике. Те глаголы, что более часто используются в обиходной лексике, не вызвали особых затруднений. Также происходили затруднения в различении двух глаголов «убрать» и «навести (порядок)» в тематическом словаре «Дом, квартира». Дети не отмечали особой разницы между этими двумя глаголами, считая, что глагол «убрать» схож по смыслу «убираться», что схоже по смыслу с вышеуказанным глаголом. Однако, при наводящих вопросах педагога, а также сравнении двух сюжетных картинок, некоторые дети смогли употребить глагол верно. В том же тематическом словаре появились трудности и с приставочными глаголами противоположного значения «включить» и «выключить». Лишь несколько детей с нарушениями слуха смогли назвать и различить по картинкам данную пару глаголов. Остальные с заданием не справились. Ребенок 7 и Ребенок 8 назвали почти все глаголы, те глаголы, что им не удалось назвать – они показали. Стоит отметить, что дети на среднем уровне развития глагольного словаря, справлялись с большинством заданий с помощью различных, дополнительных вопросов, а те глаголы, что назвать не удалось были исследованы на понимание – дети справлялись. Дети с низким уровнем развития глагольного словаря, в тематическом словаре «Город, улица» заменяли глагол «ходить» на

синонимичные глаголы, такие как «гулять», «идёт», а вместо глагола «наблюдать» использовали «смотреть», «следит глазами».

Таким образом, нами выявлены следующие особенности сформированности активного и пассивного номинативного и глагольного словаря: каждый ребенок владеет разным уровнем овладения словарным составом, активного и пассивного словаря, навыками связной речи. Затруднения вызвали те слова, которые дети не часто называют в повседневной жизни или в целом не используют данные существительные и глаголы в обиходной лексике. Также среди других затруднений стоит отметить различие слов между собой по смыслу. Основные ошибки, которые допускают слабослышащие дети – неправильное изменение слов по родам, числам, падежам (мальчик идти, дерево растут), пропуск предлогов (мальчик катался велосипед). Однако, большинство детей усвоили весь предоставленный материал и отвечали на вопросы, используя простые предложения. Необходимо подчеркнуть, что некоторые слабослышащие дети, независимо от степени снижения слуха, показывают достаточно обширный объем словарного запаса. Анализируя результаты предпроектного исследования, следует подчеркнуть, что речевое развитие нуждается в педагогическом воздействии, а объем активного и пассивного словарного запаса в расширении. Именно поэтому проект «Вселенная комиксов» будет способствовать развитию номинативного и глагольного словаря у детей с нарушением слуха.

2.2 Описание проекта «Вселенная комиксов», направленного на развитие номинативного и глагольного словаря у старших дошкольников с нарушениями слуха

Проект «Вселенная комиксов» – это проект, направленный на развитие активного и пассивного номинативного и глагольного словаря, посредством создания комиксов, созданных взрослыми совместно с детьми.. Проект является одним из средств коррекционного воздействия, направленного на

преодоление трудностей в усвоении номинативного и глагольного словаря у старших дошкольников с нарушениями слуха.

Цель проекта «Вселенная комиксов»: развитие номинативного и глагольного словаря у детей старшего дошкольного возраста с нарушениями слуха посредством создания комиксов, нарисованных собственноручно и впоследствии изображенных в виде Digital Art, т.е. на электронном графическом планшете.

Задачи проекта «Вселенная комиксов»:

1. Формирование проектной группы;
2. Выделение тем для создания комиксов (по результатам предпроектного исследования).
3. Обогащение и усвоение словаря существительных и глаголов, посредством разучивания фраз для реплик персонажей комикса.
4. Формирование связей между восприятием реального мира и созданного нами.
5. Проведение еженедельных занятий на развитие номинативного и глагольного словаря в рамках проекта по созданию комиксов.
6. Создание и рисование комикса.

Уникальность проекта «Вселенная комиксов» состоит в его предметно-практической направленности, что отражает коммуникативно-деятельностный подход в работе с детьми, имеющими нарушения слуха. А также в том, что содержание проекта является нетрадиционной формой организации занятий по развитию номинативного и глагольного словаря.

Материально-техническое обеспечение:

- карандаши;
- стирательные резинки;
- точилки;
- фломастеры;
- альбомы для рисования;
- иллюстрации;

- плакаты;
- ватман;
- графический планшет: программа для рисования «Procreate Pocket»;
- стилус для рисования Apple Pencil.

В ходе осуществления данного проекта, процесс развития номинативного и глагольного словаря детей будет более успешным, так как в процессе рисования ведется разговор с детьми, обсуждение действий персонажей на данный момент и в дальнейшем.

Работа реализации проекта «Вселенная комиксов» проводилась поэтапно:

- 1 этап – подготовительный;
- 2 этап – разработческий;
- 3 этап – опытно-экспериментальный;
- 4 этап – результативно-оценочный.

Задачи, содержание работы и сроки реализации на каждом этапе представлены в Таблице 1.

Таблица 1

Этапы реализации проекта

№ п/п	Этапы	Мероприятия/задача	Деятельность	Сроки реализации
1	2	3	4	5
1	Подготовительный	Обсуждение с руководством места практики актуальных проблем в развитии воспитанников детского сада,	1.Формирование проектной группы (Дмитриева А.Е., Федорова А.Н.). 2. Формирование группы детей, участвующих в проекте, сбор информации о развитии речи дошкольников с нарушениями слуха.	Октябрь 2021

Продолжение таблицы 1

1	2	3	4	5
		имеющих нарушения слуха	3. Подготовка материалов для работы с детьми над реализацией проекта.	
	2	Разработческий	Разработка проекта «Вселенная комиксов»	1. Разработка сценария, замысла, структуры, персонажей, придуманных специально для сюжета комикса, подробное прописывание фраз персонажей.
	3	Опытно-экспериментальный	Реализация проекта «Вселенная комиксов»	<ol style="list-style-type: none"> 1. Изготовление совместно с детьми героев-персонажей, их суперсилы для комикса. 2. Прописывание реплик для героев-персонажей. 3. Совместно с детьми приступаем к созданию на бумаге внешности персонажей, их костюмов. 4. Рисуем комикс в бумажном варианте. 5. Перенос комикса с бумаги на электронный,

Окончание таблицы 1

1	2	3	4	5
				графический планшет.
		Подведение итогов	1. Коррекционная работа с детьми-участниками проекта. 2. Обследование состояния номинативной и глагольной лексики детей старшего дошкольного возраста с нарушениями слуха после проведения коррекционной работы. 3. Анализ результатов эффективности продукта проекта.	Декабрь 2021

На первом разработческом этапе были решены следующие задачи: выбрана проектная группа, в которую вошли А.Е. Дмитриева и А.Н. Фёдорова. Далее сформировали группу детей, в неё вошли дети 6-7 лет с нарушением слуха (дети с тугоухостью первой степени – 5 человек, дети с тугоухостью второй степени – 3 человека, дети с кохлеарным имплантом – 2 человека). А также были подготовлены материалы для реализации проекта. Материал комиксов отвечает общепедагогическим принципам: сознательности, последовательности, доступности и индивидуального подхода.

В рамках второго разработческого этапа проектная группа заседала 4 раза. Каждый из участников проекта разрабатывал свой блок сценариев. Проектант А.Е. Дмитриева разработала сценарий на номинативный словарь, проектант А.Н. Фёдорова на глагольный словарь.

Далее спроектировали сюжет на тему супергероев, поделенный на пять актов, насыщенных номинативной и глагольной лексикой:

1) «Назначение встречи».

В этом акте задействованы уже изученные в параграфе 2.1. существительные, такие как: наушники, бумага, карандаш, экран («Жизнь детей в детском саду»); кофта, джинсы, носки («Одежда и обувь»); друг, ребенок («Семья»); дом, комната, окно, ковер («Дом, квартира»); солнце, облако, погода, лето («Времена года»); день, выходной («Часы суток»), а также слова из тематического словаря «Части тела». И еще неизученные существительные, направленные на развитие номинативного словаря: шторы, стол, заколка, кохлеарный имплант, тумбочка, кресло, пол, стена, мобильный телефон.

Также задействованы такие изученные глаголы, как: говорить («Жизнь в детском саду»); рисовать («Часы суток»); смотреть, разговаривать (по телефону) («Город, улица»). И неизученные глаголы, а именно: сидеть, взять, позвонил, улыбаться.

2) «Грустный инцидент».

В этом акте задействованы уже изученные в параграфе 2.1. существительные, такие как: кофта, джинсы, шорты («Одежда и обувь»); дерево, трава, ветки, земля, листья, ствол («Растения»); облако, погода, лето («Времена года»); день («Часы суток»); улица, город, тротуар («Город, улица»), а также слова из тематического словаря «Части тела». И еще неизученные существительные, направленные на развитие номинативного словаря: велосипед, парк, машина с мороженым, скамейка, небо, язык.

Также задействованы такие изученные глаголы, как: обидел, говорить («Жизнь в детском саду»); расти («Растения»); смотреть, наблюдать («Город, улица»). И неизученные глаголы, а именно: ехать, приехал, стоять, махать, показывать язык.

3) «Спасение обидчика».

В этом акте задействованы уже изученные в параграфе 2.1. существительные, такие как: кофта («Одежда и обувь»); друг, ребенок («Семья»); а также слова из тематического словаря «Части тела». И еще

неизученные существительные, направленные на развитие номинативного словаря: собака, помощь, суперсила (пассивный словарь), прогнать, звук (пассивный словарь).

Также задействованы такие изученные глаголы, как: говорить («Жизнь в детском саду»); заботиться («Семья»); смотреть («Город, улица»). И неизученные глаголы, а именно: грустить, услышать, бояться, злиться, лаять, помогать, превращаться (пассивный словарь), убежать.

4) «Благодарность».

В этом акте задействованы уже изученные в параграфе 2.1. существительные, такие как: друг, ребенок («Семья»); а также слова из тематического словаря «Части тела». И еще неизученные существительные, направленные на развитие номинативного словаря: суперкостюм (пассивный словарь).

Также задействованы такие изученные глаголы, как: говорить («Жизнь в детском саду»); смотреть («Город, улица»). И неизученные глаголы, а именно: благодарить, извиняться.

5) «Мораль истории».

В этом акте задействованы уже изученные в параграфе 2.1. существительные, такие как: кофта, джинсы, шорты, туфли («Одежда и обувь»); друг, ребенок («Семья»); дерево, трава, ветки, земля, листья, ствол («Растения»); солнце, облако, погода, лето («Времена года»); улица, город, тротуар («Город, улица»), а также слова из тематического словаря «Части тела». И еще неизученные существительные, направленные на развитие номинативного словаря: мороженое.

Также задействованы такие изученные глаголы, как: говорить («Жизнь в детском саду»); есть, жевать («Продукты питания»). И неизученные глаголы, а именно: пришли, купили, есть, радоваться, обсуждать, хвалить, закрыть глаза.

На третьем опытно-экспериментальном этапе проектной работы проектная группа собиралась еженедельно, в ходе этого были разработаны

эскизы проекта «Вселенная комиксов». Далее проектная группа совместно с детьми изготовили трёх основных героев-персонажей (Саша, Оля и Слава) и одного эпизодического (мальчик-обидчик); подобрали, путем зарисовок, задний фон для картинок комикса (комната, парк) (Приложение Е). Выбрали для ключевых персонажей их суперсилы:

– для персонажа Саши суперсила заключается в том, что его кохлеарный имплант издаёт особый ультразвук, который может отпугнуть опасных животных;

– преимущество суперсилы у персонажа Оли при превращении – это особые звуковые волны, на которых она отчётливо может слышать крики помощи или звуки опасности.

Так же придуманы и прописаны реплики героев-персонажей, сюжетные описания действий для каждого из пяти актов комикса:

1. Назначение встречи. Сюжетные описания: «Одним летним днём в доме у Саши», «Вдруг позвонил телефон», «Саша, Оля и Слава решили встретиться в парке и поесть мороженое».

Реплики: «Хм, кто это?», «Я приду».

2. Грустный инцидент. Сюжетные описания: «Саша приехал в парк».

Реплики: «Эй, ты!».

3. Спасение обидчика. Реплики: «Что случилось?», «Почему ты грустишь?», «Помогите!», «Суперсила!».

4. Благодарность. Реплики: «Спасибо вам, ребята!», «Прости меня, Саша!», «Мы рады были помочь!».

5. Мораль истории. Сюжетные описания: «Спустя время, ребята пришли в парк и купили мороженое».

Реплики: «Спасать людей и помогать им очень здорово!», «Здорово, что у нас есть такая суперсила!», «Вы молодцы, ребята!», «Это хорошо быть другим!».

В связке ребенок-педагог были зарисованы костюмы героев-персонажей (Приложение Д).

Во время зарисовок проектной группой проводилась словарная работа в соответствии с методикой Л.П. Носковой «Методика развития речи» [43]. Этапы усвоения словаря: первичное предъявление, закрепление, повторение, автоматизация.

Так как для детей с нарушением слуха, с целью усвоения лексики, особенно важно частое повторение и употребление одних и тех же слов, в комиксах были использованы как уже знакомые детям существительные и глаголы, так и не усвоенные, что и является целью нашего проекта. Для того, чтобы усвоение этих слов происходило качественнее, а звукопроизношение детей с нарушенным слухом было более правильным, на еженедельных занятиях с детьми отрабатывалось умение правильно произносить предложения с заданной детям номинативной и глагольной лексикой. Для уже усвоенной номинативной и глагольной лексики перед созданием и каждым прочтением актов комикса, использовались предметные и сюжетные картинки, продемонстрированные в параграфе 2.1. (Приложение Б). Для неусвоенных существительных и глаголов, был предварительно подобран специальный материал (Приложение И) на отработку и закрепление новой лексики.

В течение следующего месяца рисовали сами, привлекали детей и родителей рисовать комиксы в бумажном варианте по темам. После чего переносили комиксы в формат Digital Art. В ходе реализации проекта совместно с детьми был создан полноценный комикс (Приложение Ж), поделенный на пять актов, изученными ранее. По готовности комикса проводили коррекционную работу с дошкольниками – участниками проекта, путём закрепления пройденного материала на развитие номинативного и глагольного словаря.

Тематическое планирование, основываясь на занятиях в книге Л.П. Носковой [43], представлено в приложении К.

На четвертом результативно-оценочном этапе, проектная группа в составе А.Е. Дмитриевой и А.Н. Фёдоровой, обследовала состояние

номинативного и глагольного словаря детей старшего дошкольного возраста с нарушением слуха, группа которых составила 10 человек. Результаты заключительного этапа представлены в параграфе 2.3.

2.3 Результаты реализации проекта «Вселенная комиксов»

После полугода занятий со старшими дошкольниками с нарушением слуха проектной группой в составе А.Е. Дмитриевой и А.Н. Фёдоровой было проведено повторное обследование номинативного и глагольного словаря. Методика и протокол обследования, предъявляемые детям, те же, что использовались до проведения работы над номинативным и глагольным словарем. Полученный результат фиксировался в протоколе обследования.

В рамках проекта была охвачена лишь часть номинативной и глагольной лексики, которую необходимо развивать у детей с нарушениями слуха, в связи с непродолжительным сроком практики для реализации проекта.

Для оценки результата эффективности коррекционной работы над развитием номинативного и глагольного словаря детей старшего дошкольного возраста с нарушениями слуха нами было проведено обследование данных словарей, констатирующего уровень развития номинативного и глагольного словаря детей.

Методика подсчета результатов складывалась из оценки количественных и качественных показателей. Подсчитывалось количество названных (активный словарь), а также показанных (пассивный словарь) существительных и глаголов ребенком на все предложенные картинки. Полученный результат фиксировался в протоколе обследования.

Обследование показало, что у детей произошло значительное улучшение в развитии и актуализации номинативного и глагольного словаря у старших дошкольников с нарушениями слуха.

Сумма набранных баллов сопоставлялась с уровнем развития активного и пассивного словаря имён существительных следующим образом:

Высокий уровень – 75 - 100 баллов.

Средний уровень – 50-74 баллов.

Низкий уровень – 30-49 баллов.

Результаты обследования активного словаря имен существительных после внедрения проекта, отражены на рисунке 3.

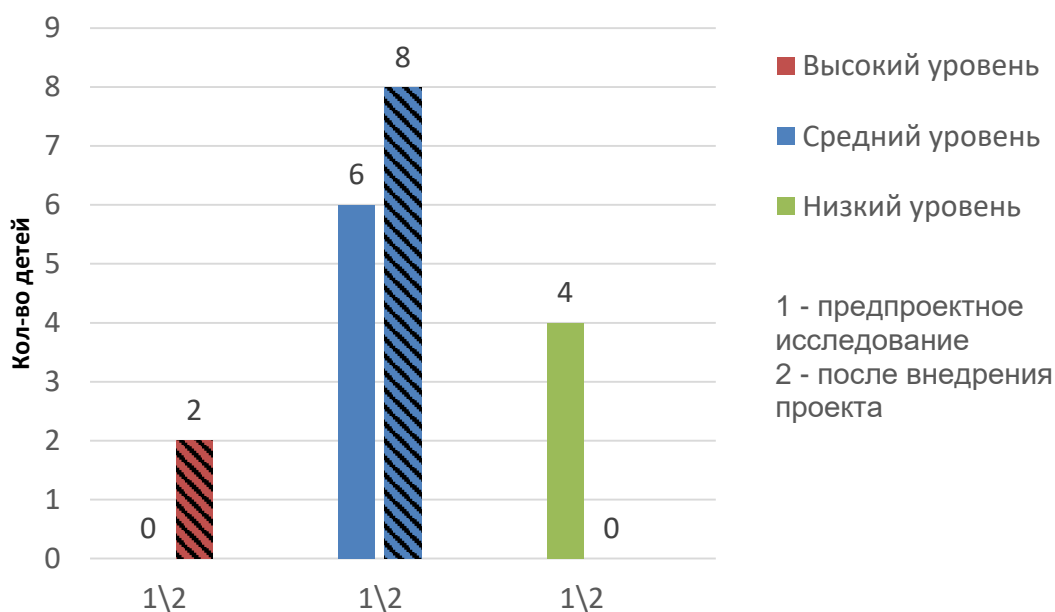


Рисунок 3. Результаты обследования активного словаря имен существительных после внедрения проекта

В свою очередь итоги обследования пассивного словаря существительных показали результаты, изображенные на рисунке 4.

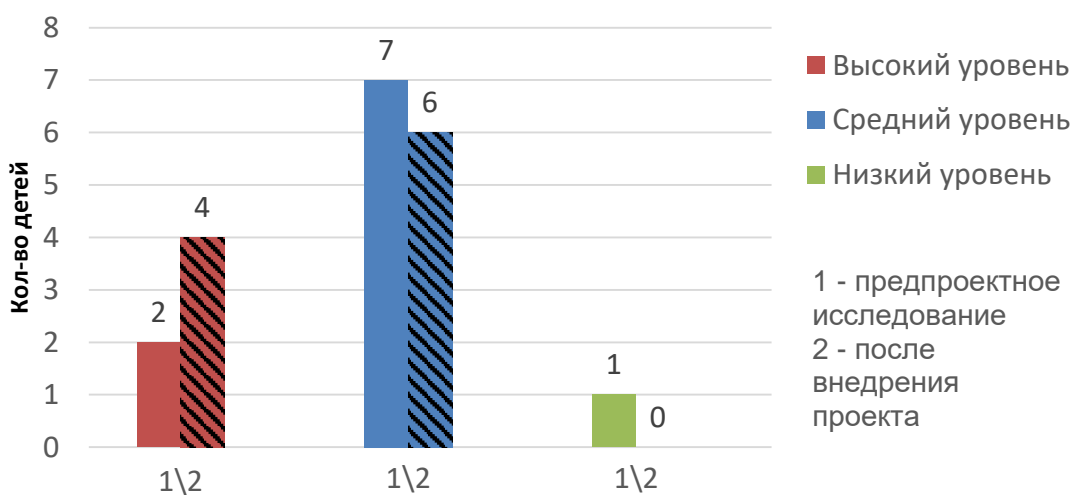


Рисунок 4. Результаты обследования пассивного словаря имен существительных после внедрения проекта

Сумма набранных баллов сопоставляется с уровнем развития активного и пассивного глагольного словаря следующим образом:

Высокий уровень – 40-50 баллов.

Средний уровень – 25-39 баллов.

Низкий уровень – 15-24 баллов.

Результаты обследования активного словаря глаголов после внедрения проекта, отражен на рисунке 5.

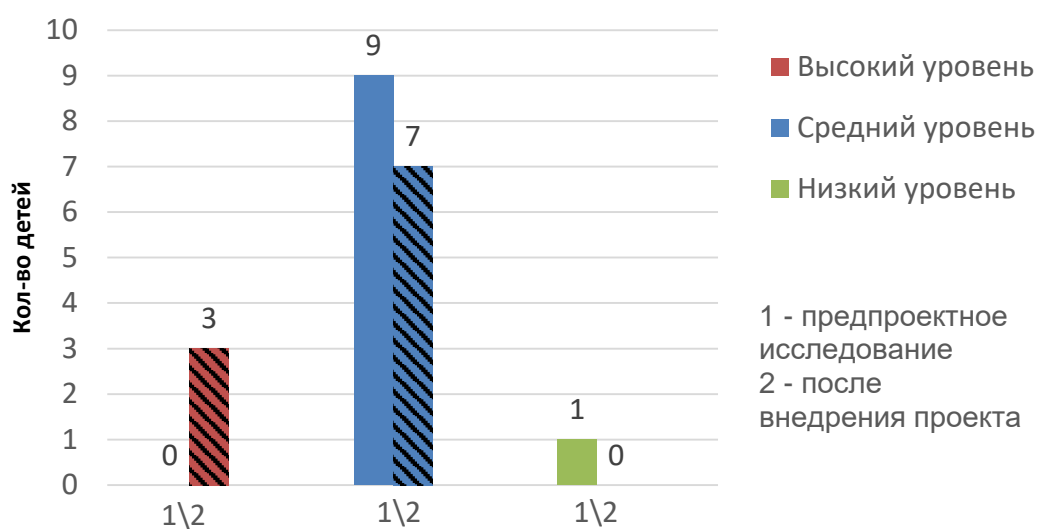


Рисунок 5. Результаты обследования активного словаря глаголов после внедрения проекта

Итоги обследования пассивного словаря глаголов отражены на рисунке

6.

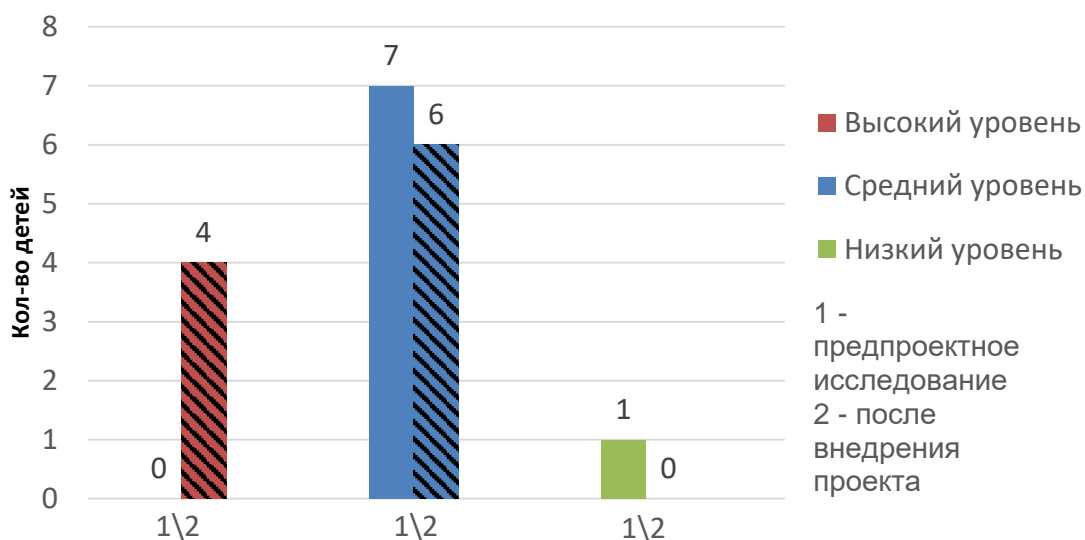


Рисунок 6. Результаты обследования активного словаря глаголов после внедрения проекта

Подытожим, что проектной группе удалось вывести большинство детей на средний и даже на высокий уровень.

Анализируя данные выше, мы видим, что после применения проектной работы «Вселенная комиксов» уровень развития номинативного и глагольного словаря у старших дошкольников с нарушениями слуха увеличился, следовательно, применение комиксов эффективно.

Выводы по главе 2

С целью выявления особенностей развития номинативного и глагольного словаря старших дошкольников с нарушениями слуха нами было проведено предпроектное исследование для того, что выявить текущий уровень развития как номинативного, так и глагольного словаря на начальном этапе работы. Была осуществлена работа по:

- подбору диагностического материала (предметные и сюжетные картинки), разработке бально-уровневой системы подсчёта результатов;
- проведению обследования в виде заданий;
- анализам результатов уровня сформированности номинативного и глагольного словаря.

В результате предпроектного исследования был выявлен ряд особенностей развития номинативного и глагольного словаря старших дошкольников с нарушением слуха.

Исходя из возникших трудностей на этапе выполнения заданий на развитие номинативного и глагольного словаря у детей, было принято решение о создании проекта по развитию этих словарей у старших дошкольников с нарушением слуха посредством создания комиксов.

Можно выделить дополнительные положительные эффекты, которые проявились в ходе реализации и завершении проекта, а именно:

- повышенный интерес к занятиям;
- развитие воображения;
- появилось стремление к активной коммуникации;
- речевая активность стала выше.

Работа осуществлялась поэтапно, в соответствии с планом реализации проекта. После реализации проекта была проведена работа с обобщающим материалом в виде полноценного комикса на закрепление и усвоение поставленных задач, в рамках которого выявлено, что проектная группа,

состоящая из 10 детей 6-7 лет с нарушением слуха показала положительную динамику развития номинативного и глагольного словаря.

Анализ результатов заключительного исследования номинативного и глагольного словаря старших дошкольников с нарушениями слуха продемонстрировал, что преимущественно у группы детей повысился уровень владения словарем существительных и глаголов.

Заключение

В ходе проектной работы была проанализирована психолого-педагогическая и научно-методическая литература в соответствии с темой исследования. Нами были рассмотрены номинативный и глагольный словарь в онтогенезе, их особенности в развитии, реализованы все этапы проектной работы, проанализированы полученные результаты.

В процессе анализа литературы по данной теме были рассмотрены понятия номинативного и глагольного словаря, этапы их развития, психолого-педагогическая характеристика детей с нарушением слуха, а также рассмотрены современные педагогические методы и приёмы по формированию номинативного и глагольного словаря.

Изучено влияние деятельности детей по созданию комиксов на развитие номинативного и глагольного словаря, а также сопутствующее развитие сенсомоторики детей, психических функций (мышление, восприятие, память и воображение).

Недоразвитие номинативного и глагольного словаря у старших дошкольников с нарушением слуха встречается достаточно часто. При нарушении слуха у дошкольников средства речевого общения ограничены. Они используют один и тот же комплекс для обозначения предметов, действий, качеств, интонации и жестов, указывая на различие значений. У детей с нарушениями слуха возникают трудности в формировании коммуникативных навыков, а также мотивации к вербальному общению. Из-за их несовершенства, развитие общения не обеспечивается в полной мере, и как следствие возможны трудности в развитии вербального мышления и познавательной деятельности. Поэтому дошкольникам с нарушением слуха необходима систематическая сурдопедагогическая, дефектологическая помощь.

Анализ результатов исследования номинативного и глагольного словаря у детей с нарушением слуха с опорой на методику таких авторов, как

Е.Г. Речицкая, Е.В. Пархалина [47], показали, что у детей экспериментальной группы отмечаются характерные особенности развития данных словарей. Результаты исследования подтвердили нарушение развития номинативного и глагольного словаря, дети зачастую допускали ошибки в назывании конкретных существительных. Трудности возникли в связи с тем, что ребенок знает функции данных существительных, однако не знает, как называется предмет, так как не использует данные слова в обиходной лексике, в связи с чем, заменяют на другое, близкое по смыслу слово. Также появились трудности и с приставочными глаголами противоположного значения «включить» и «выключить». Дошкольники с низким уровнем развития глагольного словаря, в тематическом словаре «Город, улица» заменяли глагол на синонимичный. Стоит отметить, что дети справлялись с большинством заданий с помощью различных, дополнительных вопросов, а те слова, что назвать не удалось были исследованы на понимание.

На основе полученных результатов была определена необходимость в комплексном развитии номинативного и глагольного словаря в рамках коррекционной работы у старших дошкольников с нарушением слуха. В связи с этим был разработан проект «Вселенная комиксов». Цель данного проекта – развитие номинативного и глагольного словаря посредством создания комиксов.

Поставленная нами цель была выполнена после детальной разработки и внедрения проекта «Вселенная комиксов» в группу дошкольников с нарушением слуха. Данная цель достигалась постепенно. Номинативный и глагольный словарь детей развивался в процессе нашей с ними совместной работы по созданию комиксов. Непосредственная работа при зарисовке комиксов позволяла старшим дошкольникам быстрее усваивать пройденный материал по лексическим темам, так как определенная их речевая деятельность в процессе рисования велась одновременно с освоением нового материала, обсуждением этого материала, подкрепляя умственную деятельность физической, поэтому одновременно с развитием словаря велось

развитие и мелкой моторики. В совокупности, все эти факторы продуктивно повлияли на развитие номинативного и глагольного словаря дошкольников.

Для того, чтобы разнообразить работу с комиксами мы использовали речевой материал в слуховых заданиях, включённый в различные виды речевой деятельности: подражание (задание послушай и повтори), чтение (послушай, прочитай предложение), называние картинок (назови картинку, дополни по картинке), ответ на вопрос (в аналогичном задании с применением наглядности и без неё) и самостоятельная речь (в диалоге, в заданиях составь предложение).

Таким образом достигаются цели контрольного испытания. Изучены этапы развития номинативной и глагольной лексики, проанализированы полученные данные. Апробированы модифицированные образовательные средства при нарушении слуха и выяснена эффективность системы составления словаря для детей дошкольного возраста с нарушениями слуха.

Поэтому, анализируя этап развития детей «до» и «после» применения комиксов, можно сказать, что задача исследования и разработанная методика применения комиксов эффективны.

Список использованных источников

1. Беляева О.Л., Богданова Т.С., Давыдова О.Г. Мультипликация как средство вовлечения родителей дошкольников с нарушениями слуха и бисенсорными нарушениями в процесс их речевого развития / КГПУ им. В.П. Астафьева. – Красноярск, 2020. – 117-120 с.
2. Белякова Л.И. Сравнительное психолого-педагогическое исследование дошкольников с общим нарушениями слуха и нормально развитой речью: Теория и практика коррекционного обучения дошкольников с речевыми нарушениями: - М., 1991. - 178 с.
3. Берлибо Е.П. Дидактический материал по формированию лексикограмматических категорий языка и связной речи для детей с ОНР-III уровня. 1 год обучения I период - Волгоград: ИТД Корифей, 2010. - 93с.
4. Бородич А.М. Методика развития речи детей: учеб. пособие/Бородич А.М. – М.: Просвещение, 1981. - 255 с.
5. Воробьева В.К. Методика развития связной речи у детей с системными нарушениями слуха – М.: АСТ: Астрель: Транзит книга, 2006. - 158 с.
6. Выготский Л.С. Игра и ее роль в психологическом развитии ребенка / Выготский Л. С. // Вопросы психологии. - 1966. - № 6. - 62-76с.
7. Гвоздев, А. Н. Вопросы изучения детской речи / А. Н. Гвоздев. - Санкт-Петербург: Детство-пресс, 2007. - 472 с.
8. Головчиц Л.А. Дошкольная сурдопедагогика: Воспитание и обучение дошкольников с нарушениями слуха: Учеб. пособие для студ. высш. учеб. заведений. — М.: Гуманит. изд. центр ВЛАДОС, 2001. — 304 с.
9. Головчиц Л.А. Изучение словарного состава речи глухих детей дошкольного возраста / СПб.: Особенности развития и воспитания детей дошкольного возраста с недостатками слуха и интеллекта /Под ред. Л.П. Носковой. - М., 1984. - С. 102-121.
10. Головчиц Л.А., Носкова Л.П., Шматко Н.Д. и др. Воспитание и обучение слабослышащих детей дошкольного возраста. М., Просвещение, 1991.

11. Гончарова Е.Л., Кукушкина О.И. Изменение статуса ребенка в процессе кохлеарной имплантации и реабилитации - новое явление в сурдопедагогике /Дефектология. 2014. № 1. С. 14-16.
12. Громова О.Е. Формирование начального детского лексикона: Практикум: Пособие для сурдопедагогов, педагогов дополнительного образования, воспитателей и родителей / Громова О.Е. – М.: Просвещение, 2004. - 157с.
13. Гуськова А.А. Мультфильмы в детском саду: логопедические занятия по лексическим темам для детей 5 - 7 лет. – М.: ТЦ Сфера, 2010. - 176 с.
14. Сборник методических рекомендаций «Диагностика нарушений речи у детей и организация логопедической работы в условиях дошкольного учреждения», - СПб.: «Детство-Пресс», 2000
15. Епифанцева Т.Б. Настольная книга педагога-дефектолога/ Под ред. Епифанцева Т.О.; 2-е изд. – Ростов н/Д: Феникс, 2007. - 486с
16. Жукова Н.С. Отклонения в развитии детской речи: учебное пособие / Н.С. Жукова. – М.: УНПЦ «Энергомаш», 1994. - 128 с.
17. Жукова Н.С. Преодоление недоразвития речи у детей: Учеб. - метод. пособие. — М.: Соц.-полит, журн., 1994. — 96 с.
18. Жукова Н. С. Формирование устной речи: учеб. -метод. пособие /Н. С. Жукова. – М.: Соц.-полит. Журн., 1994. - 55 с.
19. Зикеев А. Г. Развитие речи учащихся специальных коррекционных образовательных учреждений: учеб. пособие для студ. высш. Учеб. заведений- 3-е изд. – М.: Издательский центр «Академия», 2007. - 200 с.
20. Зыков С.А. Обучение глухих детей языку по принципу формирования речевого общения. М., 1961;
21. Зыкова Т.С., Зыкова М.А. Методика предметно-практического обучения в школе для глухих детей М.: Академия, 2002. — 176 с.
22. Ибрагимова С.З., Ермолинская В.О. Организация помощи учащимся с нарушениями слуха в условиях общеобразовательной школы. – 2021.
23. Калягин В.А. Логопсихология: учеб. пособие для студ. высш. учеб.

заведений – М.: Академия, 2006. - 320 с.

24. Карелина И.О. Развитие эмоциональной сферы детей в дошкольной образовательной организации: избранные научные статьи. - Прага: 2017. - 122 с.

25. Карпова Г.А. Основы сурдопедагогики. Учебное пособие. М., Просвещение. 2008. 224 с.

26. Каше Г. А. Исправление недостатков речи у дошкольников / Каше Г.А. – М.: Просвещение, 1971. - 192 с.

27. Кольцова М.М. Ребенок учиться говорить. - 2-е изд., перераб. И доп. / М.М. Кольцова. – М.: Сов. Россия, 1979. - 192 с.

28. Комарова Т.С. Занятия по изобразительной деятельности в детском саду. – М.: Просвещение, 1991

29. Королёва И.В. Кохлеарная имплантация и слухоречевая реабилитация глухих детей и взрослых Учебное пособие / Королева И.В.: Каро; СПб; 2009

30. Косинова Е.М. Грамматическая тетрадь №1 для занятий с дошкольниками / Косинова Е.М. – М.: Сфера, 2017. - 32 с.

31. Красильникова О.А. и др. Возможности использования интерактивных литературных ресурсов в условиях дефектологического образования //Science for Education Today. – 2021. – Т. 11. – №. 2. – С. 155-171.

32. Кэттиш, Смирнов, Че: Дизайн персонажей. Концепт-арт для комиксов, видеоигр и анимации. - СПб: издательство "Питер", 2022. - 272с.

33. Лаврентьева А.И. Этапы становления лексико-семантической системы в онтогенезе/ Лаврентьева А. И. – М., 1995. - 104 с.

34. Лалаева Р.И. Методика психолингвистического исследования нарушений устной речи у детей – Ростов н/Д: Феникс, 2004. - 224 с.

35. Лалаева Р.И. Серябрякова Н.В. Формирование лексики и грамматического строя у дошкольников с общим недоразвитием речи. - СПб.: Изд-во «Союз», 2001. – 224с.

36. Левина Р.Е. Воспитание правильной речи у детей / Левина Р.Е. – М.: Акад. пед. наук РСФСР, 1958. - 31 с.

37. Левина Р.Е. К психологии детской речи в патологических случаях / Левина Р.Е. – М.: Наука, 1936. - 312 с.
38. Левина Р.Е. Разграничение аномалий речевого развития у детей / Левина Р.Е. // Дефектология. - 1975. - № 2. - С. 12-16.
39. Леонтьев А.Н. Слово в речевой деятельности / Леонтьев А.Н. – М.: Мысль, 1975. - 193 с.
40. Лепская Н.И. Язык ребенка. Онтогенез речевой коммуникации / Лепская А.Н.; Фил. фак. МГУ им. М. В. Ломоносова. – М., 1997. - 55 с.
41. Лисицкая, Л.Г. Русский язык и культура речи: Компетентностный подход / Лисицкая Л.Г. - Армавир: Армавирский государственный педагогический университет, 2019. - 175с.
42. Лурия А.Р. Язык и сознание / Лурия А.Р.; под ред. Хомской Е.Д.; 2-е изд. – М.: Издательство МГУ, 1998. - 336 с.
43. Носкова Л.П. Методика развития речи дошкольников с нарушениями слуха: учеб. пособие для студ. высш. учеб. заведений/ Носкова Л.П., Головчиц Л.А. – М.: Гуманитар, изд. центр ВЛАДОС, 2004. — 344 с. — (Коррекционная педагогика).
44. От рождения до школы. Инновационная программа дошкольного образования. – М.: МОЗАИКА-СИНТЕЗ, 2019. - 336 с.
45. Психология аномального развития ребенка //: Хрестоматия, том 2. – М., 2002 - 818с.
46. Рекомендации по развитию слухоречевого восприятия и устной речи у детей после кохлеарной имплантации на основе «слухового» метода. СПб.: КАРО.
47. Речицкая Е.Г., Пархалина Е.В. Готовность слабослышащих детей дошкольного возраста к обучению в школе. Учеб. пособие для студ. высш. учеб. заведений. – М.: Гуманит. изд. центр ВЛАДОС, 2003. - 192 с.: ил. - (Коррекционная педагогика).
48. Речицкая Е. и др. (ред.). Сурдопедагогика. – Litres, 2021.
49. Селиверстов В.И. Речевые игры с детьми / Селиверстов В.И. – М.:

ВЛАДОС, 1994. - 344 с.

50. Соколова Н.В. Обучение детей с ФФН и ОНР навыку употребления предложно-падежных форм / Дефектология. - 1999. - № 1. - С. 55-58.

51. Сохин Ф.А. Развитие речи детей дошкольного возраста: пособ. для восп. дет. Сада / Сохин Ф.А. – М.: Просвещение, 1976. - 224 с.

52. Спирова Л.Ф. Учителю о детях с нарушениями речи / Спирова Л.Ф. – М.: Просвещение, 1976. - 112 с.

53. Туманова Т.В. Реализация идей Л.С. Выготского в сурдопедагоггии: системный подход к проблеме общего недоразвития речи у детей Специальное образование. - 2012. - № 1. - С. 127-138.

54. Ушакова О.С. Методика развития речи детей дошкольного: учеб. - метод. Пособие / Ушакова О.С. – М.: ВЛАДОС, 2004. - 288 с.

55. Цейтлин С.Н. Очерки по словообразованию и формообразованию в детской речи / Цейтлин С.Н. – М.: Знак, 2009. - 592 с.

56. Швачкин Н.Х. Развитие фонематического восприятия речи в раннем возрасте / Швачкин Н.Х. - М: Лабиринт, 2004. - 330 с.

57. Шустова С.А. Анализ путей развития сурдопедагогической науки в странах Европы и России //Наука в мегаполисе Science in a Megapolis. – 2021. – №. 1. – С. 19-19.

58. Щербакова А.М., Воспитание ребенка с нарушениями развития / Щербакова А.М. – М.: Педагогика, 2002. - 40с.

59. Халезова Н.Б. «Народная пластика и декоративная лепка в детском саду» Пособие для воспитателя. – М.: Просвещение, 1984 г.

60. Шипицина Л.М. Ребенок с нарушенным слухом в семье и обществе. – СПб.: Речь, 2009. - 203с.

61. Эльконин Д.Б. Развитие речи в дошкольном возрасте / Эльконин Д.Б. – М: Акад. пед. наук РСФСР, 1958. - 116 с.

ПРИЛОЖЕНИЯ

Приложение А

Анамнестические сведения на участников экспериментального обследования

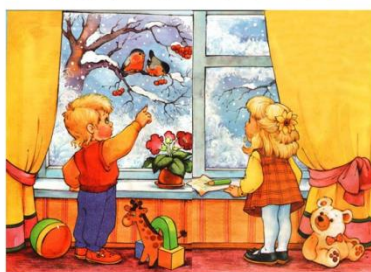
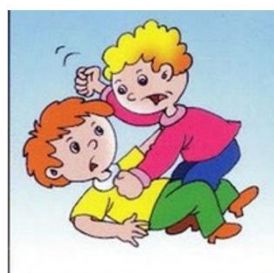
Ребенок	Заключение
1	Нарушение слуха. Тугоухость I степени.
2	Нарушение слуха. Тугоухость I степени.
3	Нарушение слуха. Тугоухость II степени.
4	Нарушение слуха. Тугоухость I степени.
5	Нарушение слуха. Тугоухость II степени.
6	Нарушение слуха. Тугоухость I степени.
7	Нарушение слуха. Ребенок с кохлеарным имплантом.
8	Нарушение слуха. Тугоухость I степени.
9	Нарушение слуха. Тугоухость II степени.
10	Нарушение слуха. Ребенок с кохлеарным имплантом.

Сюжетные и предметные картинки по тематическим словарям

«Жизнь детей в детском саду»



«Жизнь детей в детском саду»



«Продукты питания»



«Продукты питания»



«Одежда и обувь»



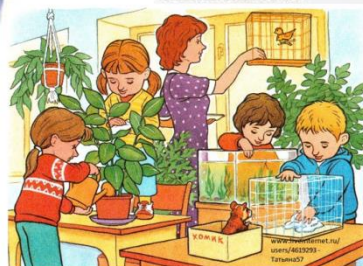
«Одежда и обувь»



«Семья»

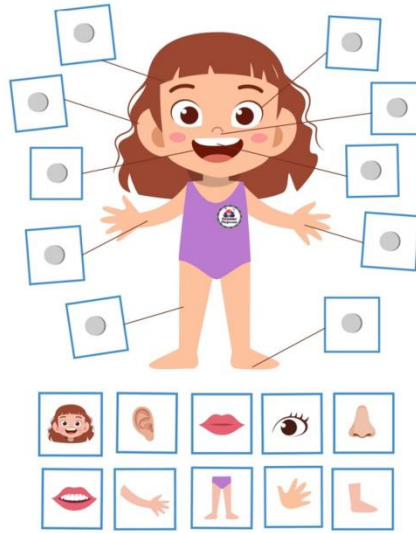


«Семья»



«Части тела»

МОЁ ТЕЛО



«Части тела»



«Растения»



«Растения»



«Дом, квартира»



«Дом, квартира»



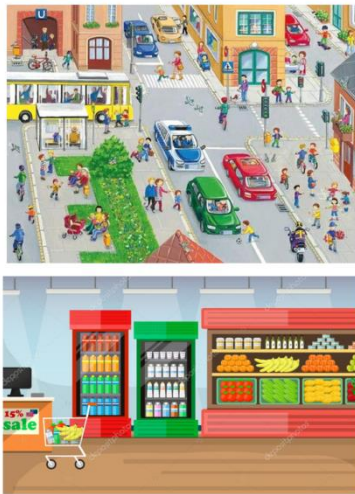
«Часы суток»



«Часы суток»



«Город, улица»



«Город, улица»



Протокол обследования номинативного и глагольного словаря

Ребенок №					
Существительное	Называет существительное (активный словарь)	Показывает существительное (активный словарь)	Глагол	Называет глагол (активный словарь)	Показывает глагол (активный словарь)
1	2	3	4	5	6
Тематический словарь «Жизнь детей в детском саду»					
Наушники			Идти		
Бумага			Показать		
Мел			Поднять		
Сказка			Говорить		
Свисток			Обидел		
Экран					
Карандаш					
Дудка					
Ластик					
Барабан					
Тематический словарь «Продукты питания»					
Мороженое			Есть		
Пирожки			Угостить		
Еда			Жевать		
Сок			Завтракать		
Сыр			Готовить		
Молоко					
Хлеб					

Продолжение таблицы

1	2	3	4	5	6
Чай					
Каша					
Яйцо					
Тематический словарь «Одежда и обувь»					
Кофта			Одеваться		
Платье			Испачкать		
Штаны			Шить		
Джинсы			Надеть		
Шорты			Повесить		
Носки					
Юбка					
Шарф					
Туфли					
Тапочки					
Тематический словарь «Семья»					
Мама			Любить		
Папа			Заботиться		
Мальчик			Родился		
Девочка			Работать		
Бабушка			Учиться		
Дедушка					
Сестра					
Брат					
Друг					
Ребенок					
Тематический словарь «Части тела»					

Продолжение таблицы

1	2	3	4	5	6
Руки			Умываться		
Ноги			Причесаться		
Глаза			Почистить		
Зубы			Вымыть		
Лицо			Вытереть		
Губы					
Тело					
Волосы					
Пальцы					
Брови					
Тематический словарь «Растения»					
Дерево			Цвести		
Трава			Выращивать		
Ветки			Расти		
Лес			Поливать		
Цветок			Выкопать		
Земля					
Яма					
Поле					
Листья					
Ствол					
Тематический словарь «Дом, квартира»					
Дом			Включить		
Комната			Выключить (свет)		
Окно			Убрать		

Продолжение таблицы

1	2	3	4	5	6
Ковер			Навести (порядок)		
Телевизор			Открывать (дверь)		
Ключ					
Зеркало					
Одеяло					
Спальня					
Дверь					
Тематический словарь «Времена года»					
Лето			Дуть		
Зима			Улететь		
Дождь			Загорать		
Птенчик			Купаться		
Снег			Кататься		
Солнце					
Облако					
Погода					
Гнездо					
Луна					
Тематический словарь «Часы суток»					
Утро			Играть		
День			Читать (книги)		
Вечер			Смотреть (мультфильмы)		
Ночь			Рисовать		
Часы			Спать		

Окончание таблицы

1	2	3	4	5	6
Среда					
Выходной					
Каникулы					
Игры					
Время					
Тематический словарь «Город, улица»					
Улица			Смотреть		
Город			Ходить		
Тротуар			Наблюдать		
Сквер			Разговаривать (по телефону)		
Страна			Фотографироваться		
Машина					
Магазин					
Аптека					
Киоск					
Светофор					

Итого:

1. Номинативный активный словарь – баллов.
2. Номинативный пассивный словарь – баллов.
3. Глагольный активный словарь – баллов.
4. Глагольный пассивный словарь – баллов.

Протокол обследования номинативного и глагольного словаря ребенка 7

Ребенок 7					
Существительное	Называет существительное (активный словарь)	Показывает существительное (активный словарь)	Глагол	Называет глагол (активный словарь)	Показывает глагол (активный словарь)
1	2	3	4	5	6
Тематический словарь «Жизнь детей в детском саду»					
Наушники	Наушники	+	Идти	Идти	+
Бумага	Бумага	+	Показать	Показать	+
Мел	Мел	+	Поднять	Поднять	+
Сказка	Сказка	+	Говорить	Говорить	+
Свисток	Свисток	+	Обидел	Обижает	+
Экран	Экран	-			
Карандаш	Карандаш	+			
Дудка	Дудка	-			
Ластик	Ластик	+			
Барабан	Барабан	+			
Тематический словарь «Продукты питания»					
Мороженое	Мороженое	+	Кормить	Кормить	+
Пирожки	Пирожки	+	Угостить	Угостить	-
Еда	Еда	-	Жевать	Жуёт	+
Сок	Сок	+	Завтракать	Завтракать	+
Сыр	Сыр	+	Готовить	Готовить	+
Молоко	Молоко	+			
Хлеб	Хлеб	+			

Продолжение таблицы

1	2	3	4	5	6
Чай	Чай	+			
Каша	Каша	+			
Яйцо	Яйцо	+			
Тематический словарь Одежда и обувь»					
Кофта	Кофта	+	Одеваться	Одевается	+
Платье	Платье	+	Испачкать	Испачкать	+
Штаны	Штаны	-	Шить	Шьет	+
Джинсы	Джинсы	+	Надеть	Одевает	+
Шорты	Шорты	+	Повесить	Вешает	+
Носки	Носки	+			
Юбка	Юбка	+			
Шарф	Шарф	+			
Туфли	Туфли	+			
Тапочки	Тапочки	+			
Тематический словарь «Семья»					
Мама	Мама	+	Любить	Любит	+
Папа	Папа	+	Заботиться	Заботится	+
Мальчик	Мальчик	+	Родился	Родится	-
Девочка	Девочка	+	Работать	Работает	+
Бабушка	Бабушка	+	Учиться	Учится	+
Дедушка	Дедушка	+			
Сестра	Сестра	+			
Брат	Брат	+			
Друг	Друг	-			
Ребенок	Ребенок	-			
Тематический словарь «Части тела»					

Продолжение таблицы

1	2	3	4	5	6
Руки	Рука	+	Умываться	Умывается	+
Ноги	Ноги	+	Причесаться	Расчесывает	+
Глаза	Глаза	+	Почистить	Чистить	+
Зубы	Зубы	+	Вымыть	Мыть	+
Лицо	Лицо	+	Вытереть	Вытереть	+
Губы	Губы	+			
Тело	Ухо	+			
Волосы	Стопа	+			
Пальцы	Пальцы	+			
Брови	Нос	+			
Тематический словарь «Растения»					
Дерево	Дерево	+	Цвести	Цветет	+
Трава	Трава	+	Выращивать	-	-
Ветки	Ветки	+	Расти	Растёт	+
Лес	Лес	+	Поливать	Поливать	+
Цветок	Роза	+	Посадить	Садят	+
Земля	Земля	-			
Яма	Яма	-			
Поле	Поле	+			
Листья	Листья	+			
Ствол	Пенёк	-			
Тематический словарь «Дом, квартира»					
Дом	Дом	+	Включить	Включает	+
Комната	Комната	+	Выключить (свет)	Выключает	+
Окно	Окно	+	Убрать	Убирает	+
Ковер	Ковер	+	Навести (порядок)	Убраться	+

Продолжение таблицы

1	2	3	4	5	6
Телевизор	Телевизор	+	Открывать (дверь)	Открывать дверь	+
Ключ	Ключ	+			
Зеркало	Зеркало	+			
Одеяло	Одеяло	+			
Спальня	Спальня	-			
Дверь	Дверь	+			
Тематический словарь «Времена года»					
Лето	Лето	+	Дуть	Дует	+
Зима	Зима	+	Улететь	Улететь	+
Дождь	Дождь	+	Загорать	Загорать	+
Птенчик	Птица	-	Купаться	Купаться	+
Снег	Снег	+	Кататься	Кататься	+
Солнце	Солнце	+			
Облако	Облако	+			
Погода	Погода	-			
Гнездо	Гнездо	+			
Луна	Луна	+			
Тематический словарь «Часы суток»					
Утро	Утро	+	Играть	Играть	+
День	День	+	Читать (книги)	Читать	+
Вечер	Вечер	+	Смотреть (мультфильмы)	Смотреть	+
Ночь	Ночь	+	Рисовать	Рисовать	+
Часы	Часы	+	Спать	Спать	+

Окончание таблицы

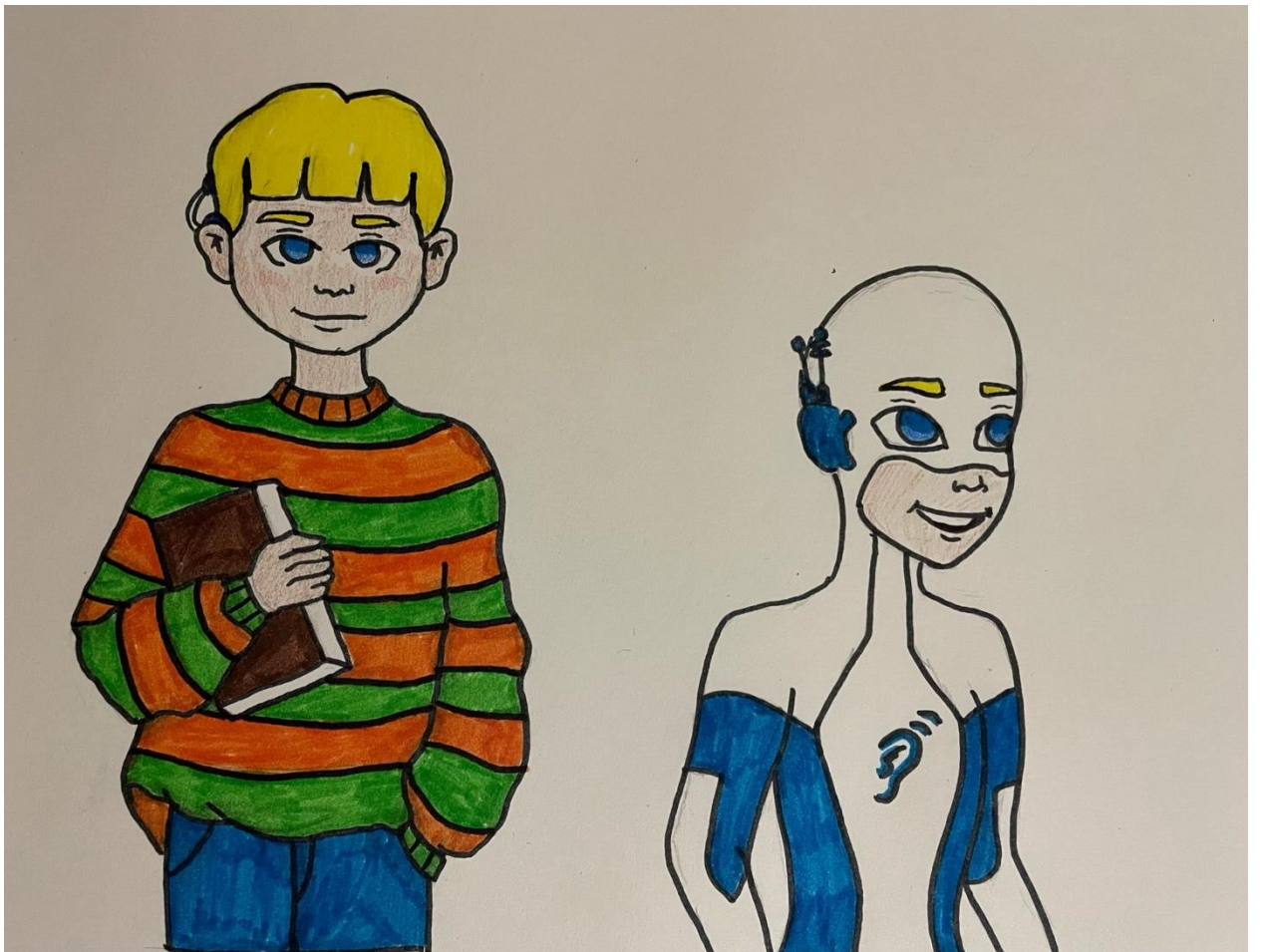
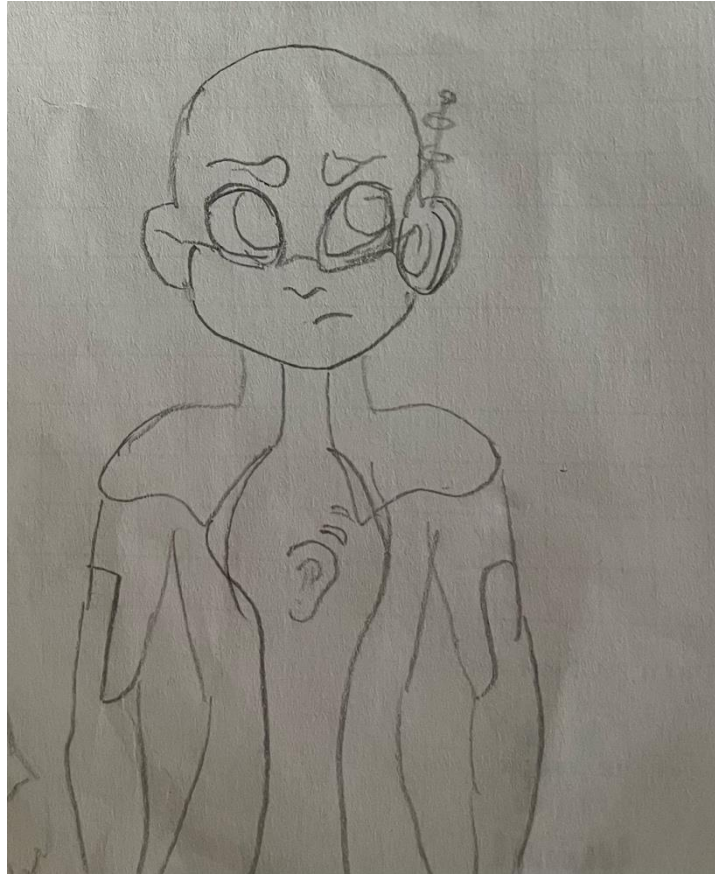
1	2	3	4	5	6
Среда	Среда	+			
Выходной	Выходной	-			
Каникулы	Каникулы	+			
Игры	Игры	+			
Время	Время	-			
Тематический словарь «Город, улица»					
Улица	Улица	+	Смотреть	Смотрит	+
Город	Город	+	Ходить	Гулять	+
Тротуар	Дорожка	+	Наблюдать	Смотрит	+
Сквер	Парк	+	Разговаривать (по телефону)	Разговаривает	+
Страна	Страна	-	Фотографироваться	Фотографироваться	+
Машина	Машина	+			
Магазин	Магазин	+			
Аптека	Аптека	-			
Киоск	Магазин	-			
Светофор	Светофор	+			

Итого:

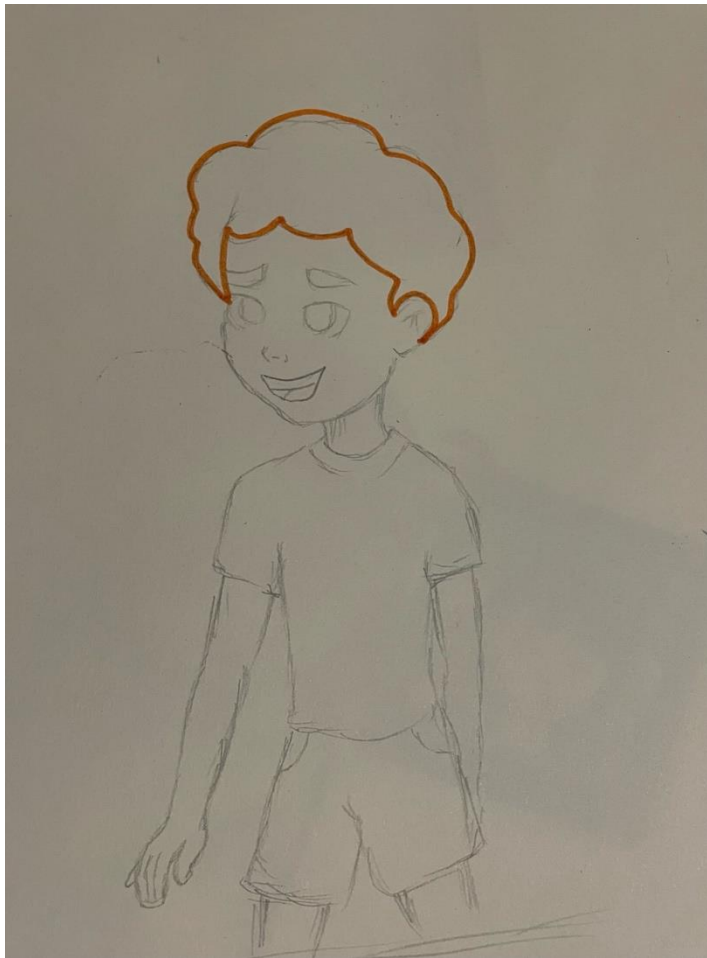
1. Номинативный активный словарь - 75 баллов из 100.
2. Номинативный пассивный словарь – 85 баллов из 100.
3. Глагольный активный словарь – 37 баллов из 50.
4. Глагольный пассивный словарь – 47 баллов из 50.

Герои-персонажи проекта «Вселенная комиксов» и их костюмы









Эскизы проекта «Вселенная комиксов»





Комикс в готовом варианте





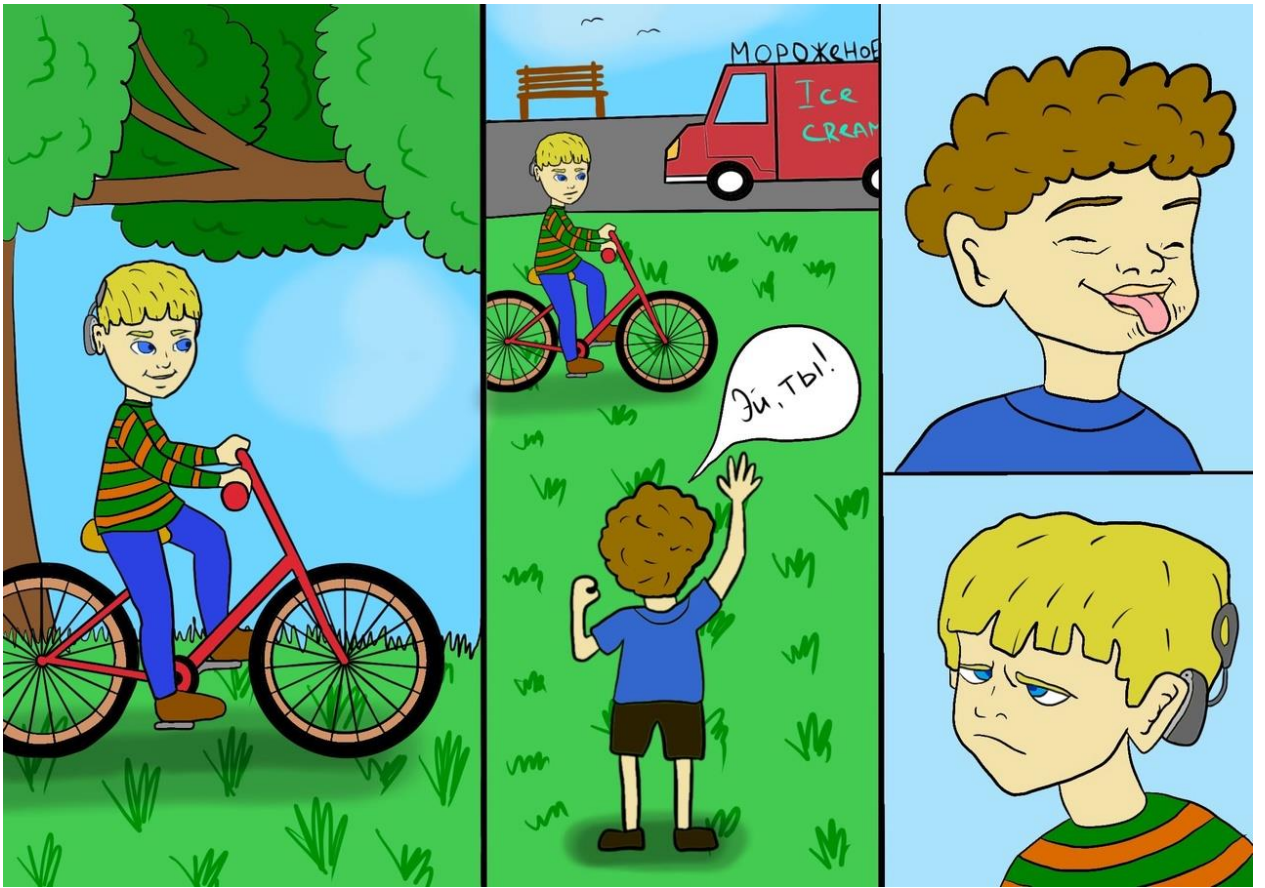
ОДНИМ ЛЕТНИМ ДНЕМ
В РОМЕ У САШИ...

ВДРУГ ПОЗВОНИЛ
ТЕЛЕФОН...

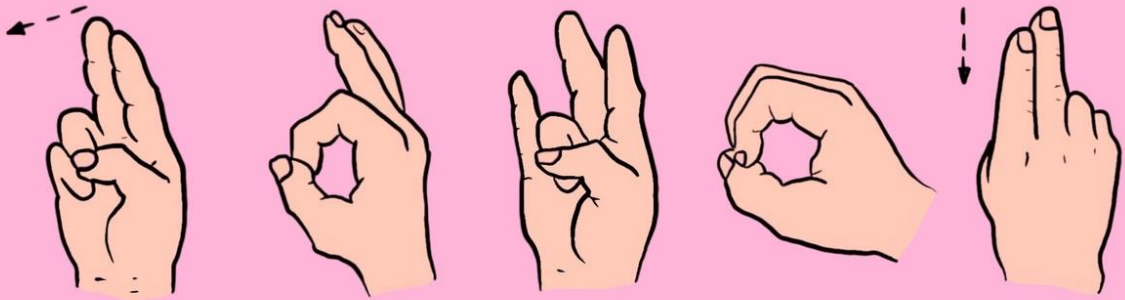
Я
ПРИДУ!

САША, ОЛЯ И СЯБА
РЕШИЛИ ВСТРЕТИТЬСЯ
В ПАРКЕ И ПОЕСТЬ
МОРОЖЕНОЕ.









КОНЕЦ

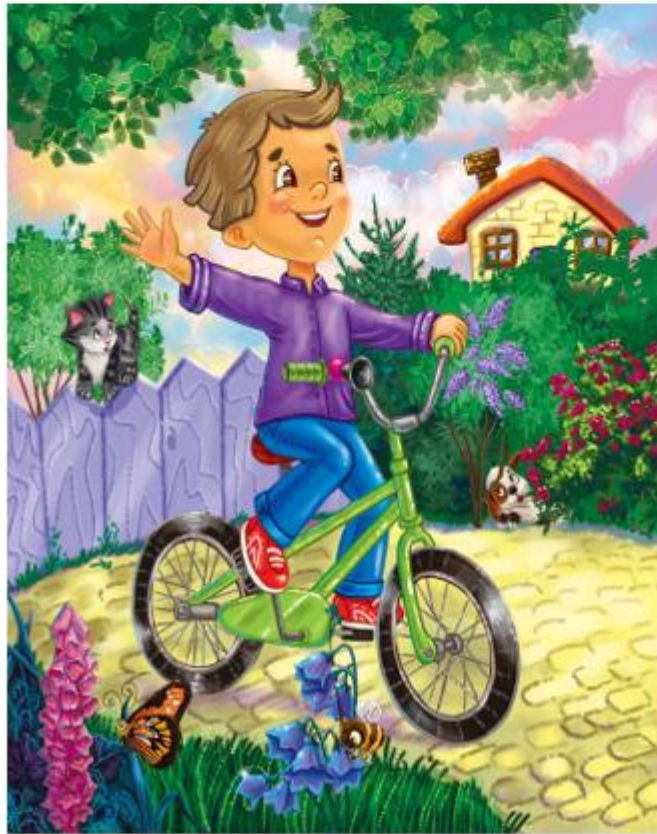
Предметные и сюжетные картинки для проекта на изучение новой лексики



1
,







Тематическое планирование

Тема созданных комиксов	Существительные		Глаголы	
	Активный словарь	Пассивный словарь	Активный словарь	Пассивный словарь
«Лето в парке»	дерево, трава, ветки, земля, листья, ствол, облако, погода, лето, день, улица, город, тротуар	велосипед, парк, машина с мороженым, скамейка, небо, язык	ехать, приехал, стоять, махать, показывать (язык)	обидел, говорить, расти, смотреть, наблюдать
<p>Цели: уточнить представления детей об улице и окрестностях парка, временах года, погоде, включать в речь существительные и глаголы, связанные с данной темой, учить составлять рассказ по плану.</p> <p>Оборудование: иллюстрации картинок с глаголами и существительными, созданный комикс совместно с детьми «Это хорошо быть другим», карандаши, фломастеры, альбомы для рисования, стирательные резинки.</p> <p>План</p> <ol style="list-style-type: none"> 1. Организационный момент. 2. Составление рассказа по иллюстрациям по плану. 3. Совместное рисование комикса. 4. Итог занятия. <p>Ход занятия.</p> <ol style="list-style-type: none"> 1. Педагог задает детям вопросы: «Какое сейчас время года? Какие времена года ты знаешь?». А также: «В каком городе ты живешь? На какой улице ты живешь? Назови свой адрес». 2. Перед детьми подготовленные иллюстрации. На доске написан вопросный план: Что можно делать летом? Что есть на улице? Где ходят люди? Что можно делать в парке? Что можно купить в парке? Дети составляют рассказ, педагог уточняет значения слов: солнце, тротуар, парк, скамейка, велосипед, мороженое, гулять, есть, смотреть. 				

Пример рассказа может выглядеть так: «На небе светит солнце. Погода теплая. Это большая улица. На улице есть тротуар, поляна. По тротуару ходят люди, на поляне бегают собаки. Рядом с улицей есть парк. В парке можно гулять, кататься на велосипеде, гулять с собакой. В парке можно купить мороженое, напитки. Дети проговаривают текст, соотносят его с предварительно подготовленными картинками. При возникновении трудностей, педагог задаёт напутствующие вопросы.

3. После того как педагог с детьми отработали материал на соответствующих иллюстрациях, далее идет совместное обсуждение и рисование с детьми комикса. Дети выбирают персонажа из разработанных персонажей ранее, рисуют фон (парк, улица). Педагог задаёт сопутствующие вопросы по мере рисования комикса и помогает детям при необходимости. По окончании создания одного из актов комикса, педагог даёт инструкцию детям: «Покажи мне, где мальчик Саша едет на велосипеде, говорит с друзьями. Покажи где тротуар, поляна, парк. Расскажи, что делает мальчик Саша на рисунке. Назови, что находится на небе».

4. Подведение итогов занятия: «Мы говорили об улице, парке и лете. В воскресенье посмотрите, что есть на вашей улице. Сфотографируйте или нарисуйте, что есть на улице, в парке рядом с вашим домом».