

МИНИСТЕРСТВО ПРОСВЕЩЕНИЯ РОССИЙСКОЙ ФЕДЕРАЦИИ
федеральное государственное бюджетное образовательное учреждение
высшего образования

КРАСНОЯРСКИЙ ГОСУДАРСТВЕННЫЙ ПЕДАГОГИЧЕСКИЙ
УНИВЕРСИТЕТ им. В.П.АСТАФЬЕВА
(КГПУ им. В.П. Астафьева)

Институт социально-гуманитарных технологий
Кафедра коррекционной педагогики

ЖУКОВА АНАСТАСИЯ ИГОРЕВНА

ВЫПУСКНАЯ КВАЛИФИКАЦИОННАЯ РАБОТА

Развитие глагольного словаря у старших дошкольников с нарушением
слуха посредством создания мультипликации

Направление подготовки 44.03.03 Специальное (дефектологическое)
образование

Направленность (профиль) образовательной программы Логопедия

ДОПУСКАЮ К ЗАЩИТЕ

Заведующий кафедрой

к. пед. н., доцент Беляева О.Л.

Научный руководитель

к. пед. н., доцент Беляева О.Л..

Дата защиты

Обучающийся

Жукова А.И.

Оценка _____

Красноярск 2021

СОДЕРЖАНИЕ

ВВЕДЕНИЕ	3
ГЛАВА I. ТЕОРЕТИЧЕСКИЕ ОСНОВЫ ИЗУЧЕНИЯ ГЛАГОЛЬНОГО СЛОВАРЯ ДЕТЕЙ СТАРШЕГО ДОШКОЛЬНОГО ВОЗРАСТА	7
1.1 Развитие глагольного словаря в процессе онтогенеза	7
1.2 Особенности усвоения глагольного словаря старшими дошкольниками с нарушениями слуха	13
1.3 Современные педагогические методы и приемы формирования глагольного словаря у дошкольников с нарушениями слуха.....	18
Выводы по 1 главе.....	23
ГЛАВА II. ПРОЕКТИРОВАНИЕ ЛОГОПЕДИЧЕСКОЙ РАБОТЫ ПО РАЗВИТИЮ ГЛАГОЛЬНОГО СЛОВАРЯ У СТАРШИХ ДОШКОЛЬНИКОВ С НАРУШЕНИЯМИ СЛУХА.....	25
2.1 Организация, проведение и результаты предпроектного исследования по выявлению особенностей глагольного словаря у старших дошкольников с нарушениями слуха	25
2.2 Описание проекта «Учёное творчество», направленного на развитие глагольного словаря у старших дошкольников с нарушениями слуха	33
2.3 Результаты внедрения проекта «Учёное творчество», направленного на развитие глагольного словаря у старших дошкольников с нарушениями слуха	42
Вывод по 2 главе.....	47
ЗАКЛЮЧЕНИЕ	49
СПИСОК ИСПОЛЬЗУЕМЫХ ИСТОЧНИКОВ	51
ПРИЛОЖЕНИЯ.....	56

ВВЕДЕНИЕ

Вопрос изучения и развития словаря глаголов у детей старшего дошкольного возраста с нарушением слуха является одной из самых актуальных проблем в современном образовательном процессе, так как глагол служит связующим компонентом речи, имеет большое значение в составлении связного высказывания. Для овладения грамматически и лексически правильной речью ребенок должен иметь в своем активном словаре достаточное количество глаголов, а так же освоить глагольные конструкции.

Изучением особенностей речи детей с нарушением слуха занимались такие учёные, как Т.Б. Филичева Н.А. Чевелева, Г.В. Чиркина, Л.А. Головчиц, Н.Д. Шматко, Т.В. Пелымская, Ф.Ф. Рау, Т.Б. Епифанцева. Эти авторы рассматривали развитие и уровень развития речи в целом, но недостаточно внимания уделяли развитию именно глагольного словаря. Учёными были сделаны выводы о том, что в зависимости от степени поражения слуха – от врожденной глухоты и до категории позднооглохших детей, уровень сформированности словаря у детей с нарушением слуха может быть разным, как полное отсутствие речи, так и достаточно высокий уровень развития связной речи. При этом в активном и пассивном словаре этих детей преобладают существительные, а глагольный словарь значительно ниже возрастной нормы.

Дошкольный возраст является наиболее подходящий для развития речи, а так же коррекции нарушений речи.

Актуальность темы исследования обусловлена тем, что в современном мире наблюдается тенденция к росту числа детей с нарушением слуха, а традиционные методы и приемы в логопедической работе не вызывают достаточного интереса и мотивации к усвоению предлагаемых тем у детей с нарушением слуха. В настоящее время всем детям, в том числе детям, имеющим нарушения слуха, особо интересны

интерактивные, электронные приспособления для развития и обучения, а анимация и мультфильмы особенно вызывают повышенный интерес, поэтому нами было принято решение создавать в связке ребенок-педагог новый дидактический материал для развития речи глухих и слабослышащих детей в виде мультипликационных пластилиновых мультфильмов, полностью разработанных нашей проектной группой.

Объектом исследования в представленной работе является глагольный словарь у детей старшего дошкольного возраста, имеющих нарушения слуха.

Предметом исследования данной работы является логопедическая работа, осуществляющая коммуникативно-деятельностный подход к развитию глагольного словаря детей старшего дошкольного возраста, имеющих нарушения слуха посредством создания мультипликации.

Цель работы: преодоление особенностей развития глагольного словаря у детей старшего дошкольного возраста с нарушениями слуха посредством создания мультипликации.

Гипотеза исследования: предполагается, что если коррекционно-развивающую логопедическую работу по развитию глагольного словаря старших дошкольников с нарушениями слуха, наряду с традиционными методами и приемами, проводить с применением предметно-практического подхода, а именно использовать мультипликацию, как средство обучения, то усвоение глаголов, их понимание и употребление пройдет с большей успешностью.

В рамках дипломного проекта будут поставлены и решены следующие задачи:

1. Изучение психолого-педагогической и научно-методической литературы по проблеме исследования;

2. Выявление особенностей развития глагольного словаря у детей старшего дошкольного возраста с нарушением слуха путем констатирующего эксперимента.

3. Развитие глагольного словаря у старших дошкольников с нарушением слуха посредством создания мультипликации.

В ходе проекта применялись ряд методов:

- общетеоретические методы исследования (анализ, синтез, обобщение, систематизация);
- эмпирические методы исследования (констатирующий эксперимент с использованием методики обследования);
- предметно-практические методы (манипуляции с предметами, лепка);
- проектирование логопедической работы.

Теоретическая значимость состоит в изучении и анализе того, как работа с мультипликацией повлияет на развитие глагольного словаря у старших дошкольников с нарушениями слуха.

Практической значимостью проектной работы являются результаты проектной работы и её содержание, это может использоваться учителями-логопедами, воспитателями дошкольных образовательных учреждений как дополнительное, сопутствующее, не исключаящее традиционную логопедическую работу, средство обучения.

База исследования. Муниципальное бюджетное дошкольное образовательное учреждение детский сад комбинированного вида г. Красноярск. В исследовании приняты участие 7 детей старшего дошкольного возраста с нарушением слуха.

Выпускная квалификационная работа состоит из введения, двух глав, заключения, списка используемых источников и приложений.

В первой главе представлены теоретические основы по рассматриваемой проблеме, развитие глагольного словаря в процессе онтогенеза, особенности развития глагольного словаря у дошкольников с нарушениями слуха, а так же современные технологии, педагогические методы и приемы формирования глагольного словаря.

Во второй главе описаны: методика диагностики, непосредственно диагностика и процедура ее проведения, анализ результатов исследования глагольного словаря детей старшего дошкольного возраста с нарушениями слуха, описание проекта направленного на развитие глагольного словаря у старших дошкольников с нарушениями слуха и результаты его внедрения.

ГЛАВА I. ТЕОРЕТИЧЕСКИЕ ОСНОВЫ ИЗУЧЕНИЯ ГЛАГОЛЬНОГО СЛОВАРЯ ДЕТЕЙ СТАРШЕГО ДОШКОЛЬНОГО ВОЗРАСТА

1.1 Развитие глагольного словаря в процессе онтогенеза

В лингвистике глагол обозначен как часть речи, обозначающая процесс, действие, совершенное кем-то или чем-то, а так же над кем-то или чем-то. Под процессом понимается разнообразные явления: действия (читать, ломать), передвижения в пространстве (ехать, идти) и так далее. Глагольный словарь – это совокупность слов, обозначающих действие или состояние предмета, в родном языке.

Развитию словаря детей в онтогенезе уделяется достаточно много внимания. Наиболее известные авторы, описывающие развитие речи ребенка это А.Н. Гвоздев [18] со своей монографией, А.А. Леонтьев [40], Г.Л. Розенгард-Пупко [50], Р.И. Лалаева [38]. Все эти авторы в своих трудах подробно представляют и описывают становление речи детей, начиная с младенчества до школьного возраста, рассматривают этот процесс с разных позиций и определяют этапы речевого развития.

При том, что многие авторы занимались исследованием словарного запаса детей, можно сказать, что авторы имеют достаточно большое и обширное представление о состоянии глагольной лексики в каждом возрасте.

Л.С. Выготский [16] и А.А. Леонтьев [40] рассматривали овладение предикативным словарем как феномен психического состояния человека.

Развития речи детей по Н.С. Жуковой [26] делятся на несколько уровней, на четвертом из которых осуществляется наиболее активное развитие предикативного словаря, то есть глагольного словаря.

– На предикативном уровне развития речи ребенок может назвать много действий, легко ориентируется в вопросах косвенных падежей,

поставленных к объектам действий, изображенных на сюжетных картинках, различает некоторые простые предлоги.

– При этом понимание некоторых глаголов появляется значительно раньше. Уже на ситуативном уровне развития речи ребенок может понимать просьбы, связанные с обиходным, привычным миром.

– На номинативном уровне уже может различать по сюжетным картинкам действия (идет, сидит, читает).

– На расчлененном уровне ребенок уже умеет различать изменение значения слов, вносимых отдельными частями слов (пришёл-ушёл, упала-упал).

По данным А.Н. Гвоздева [18] подготовка к усвоению глагола в онтогенезе начинается уже с периода однословных предложений, в период от 1 года 3 месяцев до 1 года 8 месяцев уже имеются слова, обозначающие действия. В период появления двухсловных предложений, то есть в 1 год 8 месяцев – 1 год 10 месяцев, наблюдается появление глаголов, обозначающих действия других людей (мама спит, ляля сидит). Самое интенсивное усвоение глагольных форм, отмечал Александр Николаевич, происходит с 1 года 10 месяцев до 2-х лет, за это короткое время происходит усвоение большого количества глагольных форм, причем почти одновременно. В этот период появляются личные глагольные формы, формы отдельных времен, появляются глаголы 3 лица единственного числа настоящего времени и прошедшего времени в женском роде. На раннем этапе речевого развития дети преимущественно употребляют глаголы в форме инфинитива и повелительного наклонения. После двух лет усваиваются формы первого и второго лица настоящего времени. К 2-м годам 9-ти месяцам в речи усваиваются формы глаголов множественного числа.

Изменение глаголов прошедшего времени по родам усваивается довольно медленно, происходит в следующей последовательности: мужской род и женский род около 2 лет, средний род с ударением на окончание –о

формируется в 2 года 6 месяцев. При этом к двум с половиной годам предложение из существительного и глагола употребляются согласованно, в правильной форме. К трём-четырёх годам дети часто употребляют глаголы в форме императива: «Пойдем гулять!». Так дети призывают к совместной деятельности. Призывают к движению дети формой короткого приказа: «Иди!», «Стой!».

По данным А.Н. Гвоздева к четырем годам больше половины слов словарного запаса составляют существительные, около двадцати семи процентов от словарного запаса ребенка составляют глаголы, что является третью от всего словаря ребенка, двенадцать процентов – прилагательные, около шести процентов – остальные части речи. К пяти годам у нормально развивающихся детей усваивается способность к самостоятельному образованию глаголов, допуская единичные ошибки в образовании слов от малознакомых глаголов.

У старших дошкольников число самостоятельно употребляемых глаголов значительно возрастает, по сравнению с детьми средней группы детского сада. Эти дети любят рассматривать картинки и составлять рассказ по заданному сюжету, так как глагольный словарь достаточно развит им легко дается описание иллюстраций.

В речи детей от трёх до семи лет, по словам Т.В. Волосовец [14], так же преобладают существительные и глаголы.

Чаще всего дети, начиная с трех лет и заканчивая семью годами, используют в своей речи существительные и глаголы, так как это самые необходимые части речи для осуществления нормальной коммуникации, соответствующей их возрасту. Желание быть понятым и желание достичь результата вызывает мотивацию говорить.

С трех - четырех лет начинается освоение глагольного управления, но происходят неисправности в чередовании в основах глаголов, называемое словотворчеством. Например, «намочил» ребенок говорит как «намакрил», «смял в колобок» – «искомчил» и также частицы не опускаются. С четырех

до семи лет происходит нарушение в основании глаголов при образовании новых форм. В возрасте пяти - шести лет формируется самостоятельное образование глаголов от других частей речи.

По утверждению Т.Б. Филичевой [54] вне занятий возможность активного употребления в речи разнообразных глаголов и построения на этой основе сложных высказываний для детей 5-7 лет в настоящее время ограничена, так как у детей не воспитан интерес к соответствующим видам деятельности, например, рассматриванию книг, картинок. Употребляемые при этом глаголы обозначают преимущественно движения и простые действия. Дошкольники в 5-6 лет свободно выполняют упражнения на словообразование различными способами. От одного корня они могут образовывать различные части речи: существительные, глаголы, прилагательные, могут изменять части речи по роду, числу, падежу и времени.

Н.В. Гагарина [17] на основе исследования речи детей с помощью лонгитюдных методов выделяет следующие периоды развития грамматических категорий:

1. Доглагольный период
2. Период аналогий
3. Период развития продуктивности
4. Период усвоения грамматической нормы и периферийных правил.

Описание характера каждого периода осуществляется с учетом глагольной лексики, глагольных форм и их значений.

Первый – доглагольный период. Он длится с одного года до двух лет. Протяженность этого периода обычно составляет чуть больше полугода, примерно 7-8 месяцев. Начиная с осмысления происходящих явлений в окружающей среде до момента появления первых глагольных форм. Дети активно орудуя звукоподражанием, что крайне важно на данном этапе, лепетными словами, используют аморфные слова для обозначений действий:

ням-ням – кушать, топ-топ – идти. Так же дети используют одни и те же слова для обозначения различных предметов, действий, ситуаций (пи – это и желание попить, и вода, и желание сходить в туалет).

Второй – период аналогий длится с двух до двух лет и трех месяцев. Первые словесно обозначенные действия возникают примерно в возрасте двух лет. Они являются самыми простыми основами, обозначающие предельные и непредельные действия и имеющие формообразовательные аффиксы настоящего или прошедшего времени. Среди первых глаголов встречаются представители, как продуктивных классов, так и непродуктивных. В этом возрасте начинают появляться первые производные слова, что указывает определенно на прогресс ребенка в познании действительности языка.

Период развития продуктивности является самым коротким и длится около 2-3 месяцев, начиная с двух лет и двух месяцев. Этот период ключевой в усвоение категории лица, числа и временных форм русского языка. За данный непродолжительный период происходит значительный прирост глаголов и глагольных форм в словаре ребенка. В это время формируется система глагольных форм и их значений, усиливаются взаимосвязи между различными значениями. Глаголы в речи детей принадлежат различным лексико-семантическим классам, каждый из которых становится достаточно обширным. Дети в правильном контексте употребляют разные формы глаголов, например таких глаголов, как глаголы состояния (спать, есть, стоять), восприятия (видеть, слышать), движения (бежит, идет, плывет). Умело образуют глаголы префиксальным способом (прыгнуть-подпрыгнуть). В этот период ребенок усваивает глаголы единственного числа повелительного наклонения и инфинитив, женский род прошедшего времени и глаголы третьего лица настоящего времени [18].

В период от двух с половиной лет происходит усвоение грамматической нормы и периферийных правил, скачок в развитии и обогащении словаря. В этом периоде ребенок закрепляет навыки

словообразования и учится свободно владеть различными приемами словообразования. Совершенствуется лексико-грамматический строй речи, формируется фразовая речь.

К четырём годам в норме уже почти исчезают высказывания по типу: «Играть!», «Кушать!». Общаясь друг с другом, чаще используют форму императива: «Пойдем гулять!», «Давай вместе играть!». Эти формы предложений содержат в себе призыв к сотрудничеству, общей деятельности. Такими предложениями дети мотивируют друг друга, планируют свою деятельность относительно игры, характеризуют состояния и чувства. В форме короткого приказа остаются глаголы-движения, такие как: «Стой!», «Идем!».

На шестом году жизни значительно увеличивается число глаголов состояния и переживания. Дети старшей и подготовительной группы детского сада свободно владеют глаголом, как активной частью речи. Особенно, если дети часто играют со взрослыми, рассматривают картинки, книжки со сверстниками, пользование глаголами становится более совершенным. К семи годам уже активно пользуются словообразованием и словоизменением.

Таким образом, можно сказать о том, как ребенок в дошкольном возрасте начинает осваивать все азы глагольной лексики постепенно. Прохождение всех этапов обогащения словаря и формирование лексико-грамматического строя крайне важно. От качества усвоения каждого этапа формируется успешность дальнейшего состояния языкового развития ребенка.

1.2 Особенности усвоения глагольного словаря старшими дошкольниками с нарушениями слуха

В своих трудах Т.Б. Филичева, Н.А. Чевелева, Г.В. Чиркина [53] указывают на то, что сформированность речи детей с нарушением слуха зависит от разных факторов.

Ключевыми факторами являются:

– степень снижения физического слуха и развитие речи находятся в прямой зависимости, то есть чем хуже ребенок слышит, тем хуже он будет говорить. Это связано с неспособностью полноценно слышать и усваивать речь окружающих;

– время возникновения нарушения слуха: чем раньше появилось нарушение слуха, тем сильнее это отразится на развитии речи. Так, если нарушения слуха проявились в школьном возрасте, то при хорошей сформированной устной речи и постоянных, регулярных коррекционных занятиях будет наблюдаться лишь общая смазанность речи, оглушение согласных, невнятное произношение безударных слогов. В случае, когда слух был поражен в возрасте трёх-пяти лет, у ребенка будет сформирована фразовая речь с аграмматизмами, лексическими и фонетическими ошибками, а так же с более серьезными нарушениями звукопроизношения, что без вовремя начатого специального обучения может привести к утрате способности говорить. Если же слух у ребенка потерян до трёх лет, когда речь еще не сформирована, это приведет к тяжелому расстройству речи или полному её отсутствию. По мнению Л.А. Головниц без специального обучения развитие речи ребенка с нарушением слуха затруднено или почти невозможно [21].

– Социально-бытовые условия, окружающие ребенка после обнаружения нарушения слуха, то есть чем раньше начата коррекционная работа, тем выше будет её эффективность. Педагогические условия

и благоприятная речевая среда имеют большое значение в становлении психических процессов ребёнка.

– Физическое и личностное развитие ребенка так же влияют на развитие речи. У соматически слабого, малоактивного, зажатого ребенка развитие речи будет проходить медленнее.

Л.А. Головниц в своих трудах о дошкольной сурдопедагогике [20] выделяет три этапа речевого развития детей в процессе целенаправленного коррекционного обучения детей с нарушенным слухом:

I этап – от начала обучения до четырёх лет.

Этот этап характеризуется глобальным восприятием разных явлений. На выходе из этого этапа дети могут воспроизводить слова по памяти, приближенно, усеченно произносить фразы, умеют на слух различать слова, выполнять простые инструкции, учатся глобальному чтению. На втором – третьем году жизни темп развитие речи начинает увеличиваться: пополняется словарь предметов, явлений, появляется словарь своих действий, а так же действий с предметами («Мама, дай» - «мама, да», «Я иду» - «я ту»).

II этап – от четырёх до шести лет.

Предполагает плавный переход от целостного восприятия к осознанности и анализу воспринимаемого речевого материала. При постоянном использовании двух – трехсложных фраз делает эти слова, при постоянном употреблении, доступными для понимания. Дети приобретают навык аналитического чтения, преимущественно за счет освоения и применения дактилологии.

III этап – от шести до семи лет.

Крайний этап в дошкольный период предполагает углубленный анализ восприятия и воспроизведения речевого высказывания, чтение текстов, соответствующих возрасту, и их анализ. Уточнение артикуляции звуков, автоматизация их в слогах, словах, словосочетаниях и предложениях. В третьем периоде так же усиливается анализ структуры слов, что заставляет

обратить внимание на форму и значение слов. Это дает базу для прослеживания аналогий в словах, появляются попытки самостоятельного образования новых слов по аналогии.

По утверждению Е.Ф. Рау и Ф.Ф. Рау [48] различия в развитии ребенка слышащего ребенка и ребенка с нарушенным слухом в первые месяцы жизни обнаружить крайне тяжело. Первый крик и гуление ребёнка с нарушенным слухом почти не имеют отличий от типично развивающегося ребенка. Патологические изменения становятся заметными, когда появившийся у ребенка лепет начинает угасать, ребенок больше молчит, плохо реагирует на голос и бытовые шумы. Это связано с невозможностью нормального слухового восприятия звуков окружающей среды, а так же восприятия собственной речи и отсутствие контроля собственной речью. Учёные обращают внимание на то, что до года можно увидеть особенности развития ребенка, связанные с нарушением слуха, так как происходит отставание от онтогенетического развития речи детей с сохранным слухом. Это выражается в том, что меньше оказывается число опознаваемых предметов, замедлен темп развития наблюдательности.

В своих трудах Г.А. Карпова [30] отмечает, что грамматическое оформление речи глухих и слабослышащих детей изобилует аграмматизмами. Не имея достаточного опыта применения языка, эти дети с трудом овладевают различными грамматическими формами. К самым распространенным аграмматизмам относят следующие:

- нарушение согласования по роду (мама пришёл), числу (девочки сидела), по падежу (держал тонкой палку);
- нарушение управления (писал ручкам);
- отнесение слова к другой грамматической категории;
- замена морфологических структур слова;

В синтаксическом компоненте речи такие особенности, как:

- составление предложений по принципу простого примыкания (Маша бежать дом);
- затруднения в употреблении предлогов (Коли растет зуб, поливал на цветы);
- затруднения в использовании местоимений;
- пропуски слов в предложении, иногда сокращение предложения до неузнаваемости.

Так как слух детей с нарушением слуха не фонемный, а контурный, дети не могут в полном объеме слышать все окружающие его звуки, следовательно, достичь полноценного овладения устной речью для них крайне затруднительно [1].

В связи с такой задержкой, слабослышащие дети не в состоянии усвоить даже элементарные слова и фразы, ребенок не может в должной мере коммуницировать с людьми. Без специального обучения, начавшегося в раннем возрасте, такие дети не смогут самостоятельно накапливать словарь, в том числе словарь глаголов ни в каком виде [14].

После обнаружения нарушений слуха и принятия необходимых мер по коррекции нарушений слуха с помощью слуховых аппаратов или кохлеарных имплантов восстановительное обучение с момента коррекции слуха необходимо начинать в соответствии с онтогенетическим развитием речи ребенка. По утверждению Т.Б. Епифанцевой [25], в случае начала ранней коррекции дефекта, после года у детей может появиться обедненный лепет, к двум-трем годам появляются лепетные слова, происходит формирование словаря: наименование окружающих предметов быта, простых действий. По мнению автора, в этот период словарь ребенка с нарушением слуха примерно равен словарю ребенка в возрасте полутора лет. Постепенно в устной речи начинает формироваться простая фраза.

Более серьезные нарушения в развитии речи становятся заметны по достижению четырехлетнего возраста. В речи детей появляется все больше

слов, но произносятся они с множественными грамматическими ошибками. В глагольной лексике они используют небольшое количество аморфных слов-корней для обозначения сразу нескольких предметов и действий, например: «пи» - это «пить», «писать», «вода».

Так, Р.М. Боскис [9] выделяет группы смысловых замен, под некоторые из которых попадает словарь глаголов:

- 1) Употребление одного действия, связанного с этим предметом («сидеть» вместо кресло);
- 2) Называние другого, ситуационно связанного, предмета («спать», вместо кровать);
- 3) Называние общей ситуации, вместо предмета («бобо» вместо лекарство);
- 4) Называние действия, схожего с данным («стоит» вместо машет).

В то же время наблюдается привязанность, соотнесенность названия действия с конкретной ситуацией, если осуществлять то же самое действие в непривычной для ребенка обстановке, то, вероятнее всего, ребенок не сможет определить что это за действие и как его обозначить словесно. Поэтому в данный период крайне важно учить детей именно понимать значение глаголов, чтобы была возможность ввести эти глаголы в свободную речь.

У детей с нарушенным слухом детей с трудом формируется понимание глаголов в повелительном наклонении третьего лица, значительные трудности наблюдаются в понимании и употреблении глаголов, образованных с помощью приставок, суффиксов, префиксов, глаголов, различающихся по времени, числу, падежу. Детям доступно понимание и употребление глаголов изъявительного наклонения с окончанием –ит, -ет, понимание и различение глаголов мужского и женского рода. Ребенок не улавливает наиболее тихо проговариваемые части речевых сигналов – окончания, приставки, предлоги, которые

определяют синтаксическую структуру высказывания и являются формообразующими элементами речи.

Грамматические формы глаголов почти не усваиваются детьми с нарушением слуха, лишь в единичных случаях детям удается правильно употребить слово.

1.3 Современные педагогические методы и приемы формирования глагольного словаря у дошкольников с нарушениями слуха

Дети с нарушением слуха представляют собой сложную, разнородную группу по тяжести проявления дефекта и по природе его возникновения. Очень важно организовать процесс обучения так, чтобы ребенок мог активно, с интересом и увлечением работать на занятии. Это условие достигается сменой видов деятельности, использованием наглядности и игровых моментов.

Использование в коррекционно-образовательном процессе ДОУ современных педагогических технологий, таких как, обучение в сотрудничестве, проектная методика, интерактивное взаимодействие, использование новых информационных технологий, помогают нам реализовать личностно-ориентированный подход к детям, обеспечивая индивидуализацию и дифференциацию педагогического процесса с учетом их способностей и уровня развития.

В работе с детьми по речевому развитию можно использовать следующие современные технологии:

- театрализация;
- синквейны;
- глобальное чтение;
- мнемотаблицы;
- интеллектуальные карты;

Использовать театрализацию – самый любимый и используемый вид деятельности, который способствует развитию речи, творческой инициативы и фантазии. Театрально-игровая деятельность обогащает детей в целом новыми впечатлениями, знаниями, умениями, развивает интерес к литературе, театру, формирует диалогическую, эмоционально-насыщенную речь, активизирует словарь, в том числе и глагольный, способствует нравственно-эстетическому воспитанию каждого ребенка.

Синквейн является одним из эффективных методов развития речи ребенка, позволяющий ускорить процесс усвоения слов. Синквейн (от фр. «пять строк») - это пятистрочное нерифмованное стихотворение. Правила составления синквейна:

- первая строка – одно слово, обычно существительное, отражающее главную идею;
- вторая строка – два слова, прилагательные, описывающие основную мысль;
- третья строка – три слова, глаголы, описывающие действия в рамках темы;
- четвертая строка – фраза из нескольких слов, показывающая отношение к теме;
- пятая строка – слова, связанные с первым, отражающие сущность темы.

Задачи:

- обогащение и активизация словарного запаса (глагольный словарь, словарь прилагательных);
- подготовка к краткому пересказу;
- развитие ассоциативного и наглядно-образного мышления.

В обучении детей в детских садах комбинированного вида используют прием обучения глобальному чтению. На основе навыков

сформированных навыков чтения в дальнейшем происходит обогащение словаря детей с нарушением слуха.

Мнемотехника (с греч. «искусство запоминания») — это система методов и приемов, обеспечивающих успешное запоминание, сохранение и воспроизведение информации, знаний об особенностях объектов природы, об окружающем мире, эффективное запоминание структуры рассказа, развитие речи, в том числе глагольного словаря.

Использование мнемотаблиц (сенсорно-графических схем) на занятиях по развитию связной речи, позволяет детям эффективнее воспринимать и перерабатывать зрительную информацию, так как наглядный материал у дошкольников усваивается лучше. Их используют: для обогащения словарного запаса, при обучении составлению рассказов, при пересказах художественной литературы, при отгадывании и загадывании загадок, при заучивании стихов.

Графические схемы позволяют детям более точно ощутить границы слов и их раздельное написание. В этой работе можно использовать различные картинки и предметы. В первую очередь, дети учатся составлять по картинкам простое нераспространенное предложение разной структуры (подлежащее + сказуемое, сказуемое + подлежащее), а также простые нераспространенные предложения с однородными подлежащими и сказуемыми. Завершается работа формированием умения строить распространенное предложение разных структур, опираясь на сюжетные картинки, вопросы, схемы и т. д., а затем сокращать их до первоначально вида простого двусоставного, нераспространенного предложения.

Интеллектуальные карты – это уникальный и простой метод запоминания информации. Регулярное использование интеллектуальных карт позволяет сделать привычным использование образов. Метод интеллектуальных карт дает возможность фокусироваться на теме, проводить целенаправленную работу по формированию словаря и связной речи.

Правила составления интеллектуальных карт:

- В центре страницы пишется и обводится главная идея (образ).
- Для каждого ключевого момента проводятся расходящиеся от центра ответвления, используя ручки разного цвета.
- Для каждого ответвления пишется ключевое слово или фраза, оставив возможность для добавления деталей.
- Добавляются символы и иллюстрации.
- Писать надо разборчиво (печатными) буквами.
- Важные идеи записываются более крупным шрифтом.
- Для выделения определенных элементов или идей используются линии произвольной формы.
- При построении карты памяти лист бумаги располагается горизонтально.

Активно применяются приемы для активации словаря:

- игры на установление правильного порядка серии картинок, с последующим составлением рассказа или фрагмента рассказа;
- игры эвристического характера, в которых нужно найти недостающий элемент ситуации;
- ассоциативные игры, которые актуализируют процесс отбора слов.
- «Иллюстративное панно» с изображением ситуации и её основных деталей, по которым можно составлять рассказ или осуществлять разбор художественных произведений.

В настоящее время активизируются поиски инновационных подходов, методов, средств обучения, в том числе по развитию речи. Одним из эффективных средств обучения на логопедических занятиях в дошкольных учреждениях может быть мультипликация.

В исследовании М.Л. Варшавской [10] изучалась проблема использования диафильма как средства развития связной речи у детей старшего дошкольного возраста. Она изучала возможности использования

разнообразных по содержанию и типу диафильмов (фильмов-сказок, диафильмов о явлениях общественной жизни), а также методы, приёмы и условия использования диафильмов в детском саду.

Коррекционно-развивающие возможности использования в логопедической работе DVD и средств мультипликации раскрываются в работе А.А. Гуськовой [22]. Автор указывает, что данные средства усиливают наглядность, и тем самым повышают осознанность воспринимаемого материала. Динамичность, красочность и яркость мультфильмов, просмотр которых сопровождается выразительным озвучиванием героев, музыкой, вызывает у детей различные эмоциональные переживания, что в свою очередь благоприятно влияет на познавательную деятельность и обогащает ее чувственную основу. Это эффективно и в работе с детьми, имеющими нарушения слуха.

В рамках изучения создания мультипликации проектной группой был пройден курс от киностудии «Союзмультфильм», в котором нам стало известно о правилах, приемах и тонкостях создания мультипликационного видеоролика.

Выводы по 1 главе

Анализ литературных источников показал, глагол является чрезвычайно важной частью речи человека, так как является одним из ключевых опор для формирования фразовой речи.

Глагольная лексика, так же как и вся лексическая система языка, усваивается поэтапно с обязательным прохождением всех этапов развития. Авторы, в основном выделяют четыре этапа становления грамматических категорий каждый из которых важно усвоить для овладения всеми языковыми приемами.

Нарушение в овладении глагольным словарем серьезно тормозит способность детей к коммуникации и оказывает негативное влияние на взаимодействие с людьми. Помимо этого, влияет на развитие познавательной деятельности, задерживает развитие формирования устной речи.

Речь детей с нарушениями слуха крайне обеднена, глагольный словарь недостаточно развит. Дети не могут полноценно понимать и усваивать речь окружающих точно так же, как и не могут понятно сформировать свое высказывание. Объем словаря действий недостаточно, так как в речи присутствуют только часто встречающиеся в обиходной лексике слова. Эти слова дети не изменяют по форме, не способны к словообразованию и словоизменению.

В соответствии с выделенными трудностями можно сделать вывод о том, что применение специального коррекционного обучения крайне необходимо для расширения объема словаря, формирования семантической структуры слов, лексической системы глаголов, активизации пассивного словаря, перевод его в активную речь, овладения элементарными навыками словоизменения.

Использование современных, инновационных методов и приемов обучения в совокупности с традиционными методами и приемами обучения

на логопедических занятиях с детьми оказывает особо положительное развивающее воздействие на воспитанников с нарушениями слуха. Это позволяет изучать и демонстрировать материал наглядно и ненавязчиво, способствуя повышению его восприятия и усвоения.

ГЛАВА II. ПРОЕКТИРОВАНИЕ ЛОГОПЕДИЧЕСКОЙ РАБОТЫ ПО РАЗВИТИЮ ГЛАГОЛЬНОГО СЛОВАРЯ У СТАРШИХ ДОШКОЛЬНИКОВ С НАРУШЕНИЯМИ СЛУХА

2.1 Организация, проведение и результаты предпроектного исследования по выявлению особенностей глагольного словаря у старших дошкольников с нарушениями слуха

В экспериментальном исследовании по выявлению особенностей глагольного словаря у детей с нарушениями слуха приняли участие воспитанники детского сада комбинированного вида г. Красноярска.

Для выявления особенностей развития глагольного словаря было обследовано семь детей старшего дошкольного возраста с нарушениями слуха. Для коррекции нарушений слуха детей используются слуховые аппараты или кохлеарные импланты. Все дети, участвующие в эксперименте, посещают логопедические группы. Обследование проводилось с каждым ребенком отдельно в индивидуальной форме.

Для исследования особенностей развития словаря глаголов у детей экспериментальной группы за основу были взяты методики обследования лексики и грамматического строя экспрессивной и импрессивной речи ребенка по Н.В. Серебряковой и Л.С. Соломаха [49], О.С. Ушаковой и Е.М. Струниной [52], Р.И. Лалаевой [38], Г.А. Волковой [12]. В этих методиках обследуется состояние речевого развития в целом, в них не ставится цель обследовать именно состояние глагольной лексики. В связи с этим мы, заимствуя методы у разных авторов, составили протокол обследования адаптированный под задачи экспериментального обследования, то есть на обследование именно словаря глаголов.

Обследование состояния глагольного словаря у детей экспериментальной группы включает задания для выявления активного и пассивного словарного запаса обиходной лексики для дальнейшего сравнительно анализа относительно детей с нормальным слухом.

В ходе эксперимента детям предлагается назвать то, какое они увидят реальное действие или действие, показанное на картинке, а педагог фиксирует все ответы в протокол обследования глагольного словаря.

Называние реальных действий. «Что делает кукла Маша?». Педагог выполняет движения куклой: кукла стоит, кукла сидит, кукла машет и т.д. Если ребенок дает ответ в виде простого предложения, то в таблицу записывается вся фраза, выставляется отметка 3 балла. Если ребенок затрудняется ответить, то педагог оказывает направляющую помощь, например: «Что кукла делает?», ответ фиксируется в таблице, выставляется 2 балла. В случае, когда ребенок не смог ответить даже с направляющей помощью, участнику эксперимента предлагается выбрать правильный ответ из нескольких названных педагогом, например: демонстрируется действие «Кукла Маша идет» и логопед задает вопрос «Кукла ест или идет?», ответ детей отмечается в протоколе эксперимента, выставляется 1 балл. Если ребенок неверно указал на картинку, то выставляется 0 баллов.

Глаголы передвижения «Кто как передвигается?». Обследование проводится на картинном материале в виде сюжетной картинке с изображением животных. Педагог просит ребенка назвать кто как передвигается (Рыба плавает, птица летает и т.д.). Результаты так же оцениваются по трёхбалльной шкале, где 3 балла – называет глагол в составе предложения, 2 балла- называет глагол изолированно, 1 балл – верно понял и указал на верную картинку, 0 баллов – не выполнил задание.

«Что делаем?». Педагог задает вопрос после действия. Бросает мяч ребенку и задает вопросы. За каждый верно названный глагол ставится 1 балл.

«Дай кукле задание». Ребенка просят дать кукле задание, чтобы она побегала, помахала рукой, села. 2 балла если ребенок употребил глагол во фразе, 1 балл если назвал только глагол, 0 баллов если дает неправильные формы.

Приставочные глаголы противоположного значения. Материалом для обследования импрессивной речи служат картинки, действия с предметами и слова – глаголы. Ребенку предлагается две картинки (или действия с предметом) и предлагается показать соответствующую картинку. Дается инструкция: «Покажи, где мальчик наливает воду. А где мальчик выливает воду?». Ответы фиксируются в таблицу. Для исследования употребления дается такая инструкция: «Сегодня мы будем вспоминать слова противоположного значения. Приклеить, а наоборот, (что сделать?)...». Ответы фиксируются в таблицу, за каждое верно названное действие выставляется 1 балл.

Изменение глаголов прошедшего времени по родам. Детям демонстрируется картинный материал (мальчик упал, девочка упала, дерево упало) и предлагается показать кто упал, кто упала, что упало. Ответы фиксируются в протоколе, за каждое верно названное действие выставляется 1 балл. Для исследования употребления педагог дает следующую инструкцию: «Мальчика и девочку зовут одинаково – Саша. Я буду показывать картинку, а ты будешь называть, что делает Женя». Педагог показывает на картинку и говорит: «Женя ...».

Образование глаголов со значением приближения к чему либо, удаления от чего-либо. Ребенку предлагается пара картинок, например, «Птичка подлетает к клетке» и «Птичка отлетает от клетки». Педагог просит ребенка показать соответствующую картинку «Где птица подлетает к клетке?», «Где птичка отлетает от клетки?». Результаты фиксируются в протокол, за каждое верно названное действие выставляется 1 балл.

Обследование образования глаголов со значением пересечения пространства или предмета. Ребенку предлагается пара картинок, например «Девочка идет к мосту» и «Девочка переходит мост». Педагог просит ребенка показать соответствующую картинку «Девочка идет к мосту?», «Девочка с берега на берег что делает?» Далее предлагаются следующие

пары картинок и задаются аналогичные вопросы. Результаты фиксируются в протокол, за каждое верно названное действие выставляется 1 балл.

Выявление глаголов с одним корнем в свободной речи. Ребенку предлагается на столе условный макет городской улицы, на которой стоит гараж (коробочка), проложены дороги (ленты), стоят дом, мост (кубики). В гараж становится игрушечная машина. Педагог говорит и действует с игрушкой: «Я расскажу тете, что делала машина на улице города, а ты мне помогай. Подбирай необходимые слова, похожие на слово «ехать». Воспитатель везет машину по макету и говорит: «Машина из гаража (выехала) и по дороге (поехала); на мост машина (въехала); через дорогу (переехала); к светофору (подъехала); за дом (заехала); далеко (уехала)». Результаты фиксируются в протокол, за каждое верно названное действие выставляется 1 балл. Результаты ответов детей занесены в таблицы

В ходе эксперимента детям был предложен наглядный специально подобранный материал, соответствующий предложенным заданиям. Необходимо выяснить какие действия ребенок знает.

Методика подсчета результатов складывалась из оценки количественных и качественных показателей. Подсчитывалось количество названных глаголов ребенком на все предложенные слова. Полученный результат фиксировался в протоколе обследования Приложение Б.

Список детей, заключений психолого-медико-педагогической комиссии по каждому ребенку, а так же способ коррекции нарушений слуха представлено в Приложении А.

Для оценивания результатов ответов детей использовалась градация: «называет действие в составе простого предложения», «называет только действие», «показывает (исследуется при ошибках в употреблении)», «Называет глагол в верной форме». Количество баллов, выставляемых по каждому критерию представлены в методике обследования.

Сумма набранных баллов сопоставляется с уровнем развития глагольного словаря следующим образом:

- Высокий уровень – 80 - 104 балла
- Средний уровень – 50 – 79 баллов
- Низкий уровень - 49 баллов и ниже.

Результат количества баллов, набранных детьми, отражен на рисунке 1.

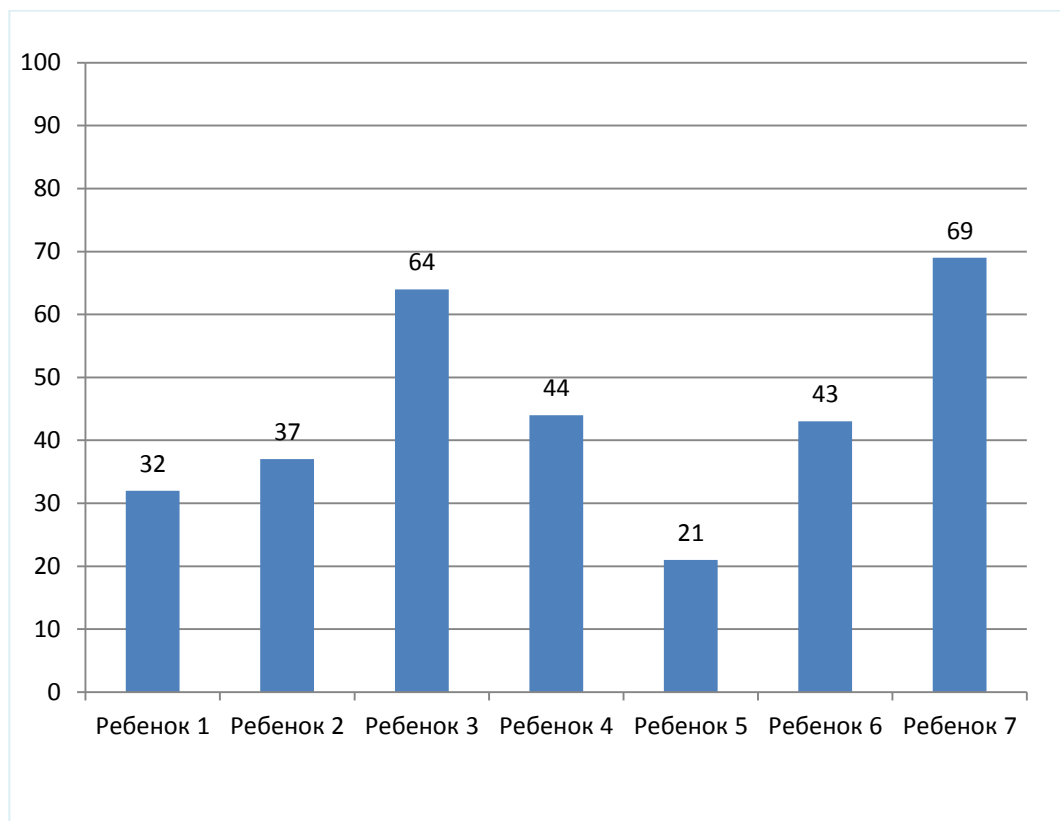


Рисунок 1. Результаты предпроектного исследования (в баллах)

По результатам обследования видно (рисунок 1), что самый высокий балл набрал ребенок 7, он набрал 69 баллов из 104-х возможных, а также высокий балл набрал ребенок 3, набрав 64 балла. Эти дети, по результатам обследования, имеют средний уровень развития глагольного словаря. Остальные пятеро детей владеют глагольным словарем на низком уровне. Наиболее низкий результат показал ребенок 5, набрав 21 балл.

Результаты исследования по заданию 1 «Что делает кукла Маша?».

Пятеро детей могут употреблять многие из предложенных глаголов в составе простого предложения. Трудности в употреблении вызывали

только те глаголы, которые реже используются в обиходной лексике. Так же замечены особенности в употреблении форм глаголов: некоторые глаголы дети употребляют в инфинитиве, а так же не согласуют род глагола с существительным. Ребенок 6 назвал почти все глаголы изолированно, те глаголы, что назвать не удалось были исследованы на понимание – ребенок справился. Ребенок 5 смог назвать только несколько глаголов, употребив аморфные слова или звукоподражания («едет» – «пи-пи»), при исследовании на понимание верно указал лишь 4 глагола.

Результаты исследования по заданию 2 «Кто как передвигается?».

Все дети называли глаголы изолированно и в большинстве случаев в неправильной форме, то есть не называют характер движения (вместо «плавает» - «плывёт»). Наибольшую трудность вызывал глагол «скачет».

Результаты исследования по заданию 3 «Что делаем?».

Полностью с заданием справился только ребенок 7, употребив все глаголы верно. Не смогли дать ни одного ответа ребенок 1 и ребенок 5. Остальные дети называли только половину действий, совершая ошибки в согласовании глагола с существительным в роде, а также некоторые из них вместо глагола «бросил(а)» говорили «на».

Результаты исследования по заданию 4 «Дай задание кукле».

Глагол «сядь» в повелительном наклонении смогли назвать ребенок 6 и ребенок 4, ребенок 3 смог назвать два глагола «сядь» и «беги». Не назвали ни одного действия ребенок 1, 2 и 5. Верно выполнить задание удалось ребенку 7, он назвал все глаголы, два из них в составе словосочетания.

Результаты исследования по заданию 5 «Приставочные глаголы противоположного значения».

Обследование понимания и употребления этих глаголов показало, что почти всех детей экспериментальной группы наблюдаются большие трудности в различении глаголов противоположного значения. Ребенок 3 смог назвать и различить по картинкам только одну пару глаголов. Ребенок 7

смог назвать и различить по картинкам две пары глаголов. Остальные дети с заданием не справились.

Результаты исследования по заданию 6 «Изменение глаголов прошедшего времени по родам».

Все дети справились с заданием, где пришлось указать на картинку, которую называет педагог в форме существительное + глагол (Мальчик упал, девочка упала), но при различении глагола с одинаковым существительным ребенку 1, 2, 4 и 6 не удалось различить глаголы мужского и женского рода. При назывании глаголов все дети, кроме ребенка 7, произносили глаголы в женском роде с окончанием –а.

Результаты исследования по заданию 7 «Образование глаголов со значением приближения к чему либо, удаления от чего-либо».

Это задание вызвало значительные трудности, как в понимании, так и в употреблении у всех детей, лишь в единичных случаях некоторые дети могли употребить глагол, но с нарушением в согласовании существительного с глаголом в роде и времени.

Результаты исследования по заданию 8 «Обследование образования глаголов со значением пересечения пространства или предмета».

Глаголы «перелетает» и «переплыл» смог назвать только ребенок 7, остальные глаголы назвать он не смог. Все остальные дети не справились с заданием, указывая картинки случайно, не понимая значения слов.

Результаты исследования по заданию 9 «Выявление наличия глаголов с одним корнем в словаре ребенка».

В словарном запасе ребенка 7 присутствуют такие три глагола, образованные приставочным способом, которые он употребляет как в правильном значении, так и в случаях, где нужно называть другой глагол. Ребёнок 6, 2 назвал верно только один глагол.

Анализ результатов исследования глагольного словаря детей старшего дошкольного возраста с нарушениями слуха показал, что у детей

преимущественно низкий уровень владения словарем глаголов, для наглядности рекомендуем обратиться к рисунку 2.

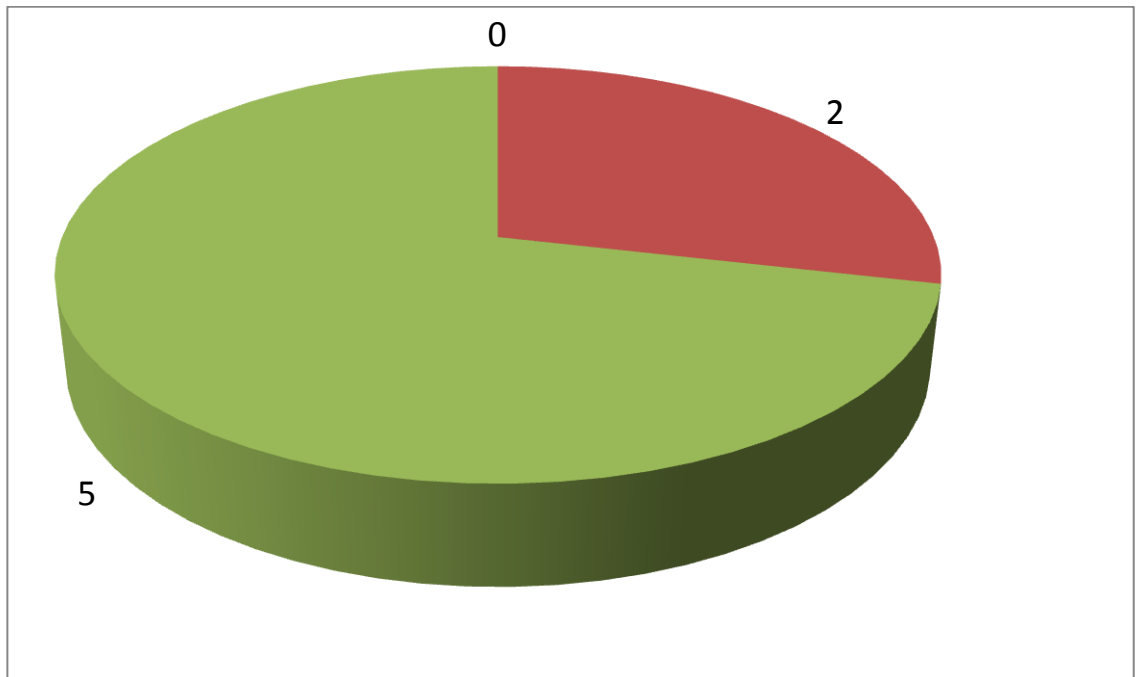


Рисунок 2. Уровень развития глагольного словаря
(количество человек)

Протокол исследования глагольного словаря представлен в Приложении Б.

2.2 Описание проекта «Учёное творчество», направленного на развитие глагольного словаря у старших дошкольников с нарушениями слуха

Проблематика проекта «Учёное творчество» состоит в том, что в настоящее время на развитие глагольного словаря дошкольников с нарушением слуха выделено недостаточно внимания при разработке программы обучения. Работа проводится с использованием традиционных педагогических методов и приемов, что не вызывает у детей достаточного интереса и мотивации к заучиванию слов, словарь не наращивается, новые слова не используются в активном словаре. То есть, усвоение глагольной лексики идет крайне медленно, неточно или вообще не происходит.

Проект «Учёное творчество» - это проект, направленный на развитие глагольного словаря, посредством создания мультипликационных видеороликов в связке ребенок-взрослый. Проект является одним из средств коррекционного воздействия, направленного на преодоление трудностей в усвоении глагольного словаря у старших дошкольников с нарушениями слуха, не исключая традиционную логопедическую работу.

Цель проекта «Учёное творчество»: развитие глагольного словаря у детей старшего дошкольного возраста с нарушениями слуха посредством создания мультипликационных видеороликов, созданных из пластилина.

Задачи проекта: «Учёное творчество»:

1. Формирование проектной группы;
2. Обследование состояния глагольного словаря дошкольников с нарушениями слуха;
3. Выделение тем для создания мультфильмов (по результатам предпроектного исследования);
4. Обогащение и усвоение словаря глаголов, посредством разучивания фраз для озвучки мультфильма;

5. Формирование связей между восприятием реального мира и созданного нами;

6. Проведение еженедельных занятий на развитие глагольного словаря в рамках проекта по созданию мультипликации.

7. Съёмка и монтаж видеороликов;

Уникальность проекта «Учёное творчество» состоит в его предметно-практической направленности, что отражает коммуникативно-деятельностный подход в работе с детьми, имеющими нарушения слуха. А так же в том, что содержание проекта является нетрадиционной формой организации занятий по развитию глагольного словаря.

Проект «Учёное творчество» реализовывался наряду с традиционной логопедической работой, не исключая её.

Работа проводилась в соответствии с пятью реализациями проекта:

1 этап – подготовительный;

2 этап – диагностический;

3 этап – разработческий;

4 этап – опытно-экспериментальный;

5 этап – результативно-оценочный.

Задачи, содержание работы и сроки реализации на каждом этапе представлены в Таблице 1.

Таблица 1

Этапы реализации проекта

№ п/п	Этапы	Мероприятия/задача	Деятельность	Сроки реализации
1	1 этап - подготовительный	Обсуждение с руководством ДОУ комбинированного вида актуальных проблем в развитии воспитанников детского сада, имеющих нарушения слуха	<ol style="list-style-type: none"> 1. Формирование группы детей, участвующих в проекте, сбор информации о развитии речи дошкольников с нарушениями слуха. 2. Формирование проектной группы (Беляева О.Л., Богданова Т.С., Жукова А.И.) 3. Подготовка материалов и съемочного оборудования для работы с детьми над реализацией проекта. 	Октябрь 2020г.
2	2 этап - диагностический	Обследование состояния глагольного словаря дошкольников с нарушениями слуха	<ol style="list-style-type: none"> 1. Подбор методики обследования глагольного словаря детей старшего дошкольного возраста с нарушениями слуха. 2. Обследование состояния глагольной лексики детей старшего дошкольного возраста с нарушениями слуха. 3. Анализ результатов обследования. 	Октябрь 2020г.
3	3 этап - разработческий	Разработка проекта «Учёное творчество»	1. Разработка сценария, замысла, структуры, персонажей, придуманных специально для сюжета мультфильма,	Октябрь - ноябрь 2020г.

			подробное прописывание фраз персонажей;	
4	4 этап - опытно-экспериментальный	Реализация проекта «Учёное творчество»	<ol style="list-style-type: none"> 1. Изготовление совместно с детьми героев-персонажей, декораций для мультфильма; 2. Разучивание с детьми фраз для дальнейшей озвучки; 3. Съёмочный процесс (съёмка осуществляется педагогом, так как каждое маленькое движение персонажа снимается как отдельный фотокадр); 4. Монтаж отснятого материала в видеоредакторе; 5. Озвучивание собранных мультфильмов детьми (особое внимание уделяется тому, чтобы дети сами вспоминали глаголы при показе действий, а так же четкости артикуляции, правильному звукопроизношению и чтобы произнесенный текст совпадал с движениями героев-персонажей); 6. Коррекционная работа с детьми-участниками проекта. 	Октябрь-декабрь 2020г.
5	5 этап – результативно-оценочный	Подведение итогов	<ol style="list-style-type: none"> 1. Обследование состояния глагольной лексики детей старшего дошкольного возраста с нарушениями слуха после проведения коррекционной работы. 2. Анализ результатов эффективности продукта проекта. 	Декабрь 2020г.

Так как для детей с нарушением слуха, с целью усвоения лексики, особенно важно частое повторение и употребление одних и тех же слов, в мультфильмах были использованы как уже знакомые детям глаголы, так и не усвоенные, что и является целью нашего проекта.

Для того чтобы усвоение глаголов происходило качественнее, а звукопроизношение детей с нарушенным слухом было более правильное, на еженедельных занятиях с детьми отрабатывалось умение правильно произносить предложения с заданной нами глагольной лексикой.

Далее представлено подробное описание процесса коррекционно-развивающей логопедической работы в рамках проекта «Учёное творчество».

При предъявлении ребенку с нарушенным слухом нового слова важно обеспечить возможность его полноценного восприятия. На начальном этапе предъявления нового слова применяется послоговое проговаривание слова, затем сопряженное и отраженное проговаривание совместно с предъявлением различного наглядного материала, затем самостоятельное произнесение слова. В этот момент отрабатывается максимально возможная правильная артикуляция звуков при проговаривании слов-действий.

Следует отметить, что отснятые видеоматериалы возможно озвучивать разными способами, поэтому они могут использоваться, как автодидактические, то есть самообучающие, пособия. Варианты озвучки:

- ребенок озвучивает мультфильм + субтитры;
- правильная речь педагога, как пример + субтитры + повтор сюжета без озвучки, чтобы смотрящий ребенок мог повторить фразу;
- голос педагога только задает вопрос по типу: «Миша что делает?» + субтитры + во время действия на экране звука нет, а смотрящий ребенок должен вслух ответить на вопрос.

Все фразы педагога и детей должны быть сопряжены с субтитрами, так как из-за цифровой обработки электронного сигнала ребенок с нарушением слуха может не услышать или не распознать заданный вопрос.

Во время обучения азам мультипликации, нами были освоены навыки работы в разных техниках: перекладка, пластилиновая перекладка, оживающий фон, сыпучая техника, рисованная анимация, объёмная анимация. Наиболее интересной и понятной для детей была техника пластилиновой перекладки, именно ее мы и использовали для создания мультфильмов. Суть данной техники состоит в покадровой перестановки героя мультфильма.

В ходе реализации проекта совместно с детьми было создано 4 мультипликационных видеоряда, насыщенных глагольной лексикой:

1) «Мишка».

В этом мультфильме задействованы такие глаголы, как: «машет», «стоит», «идёт», «бежит», «сидит», «ест», «пьёт», «играет», «собирает», «лежит», «спит».

2) Зима.

В этом мультфильме задействованы такие глаголы, как: «наступила», «падает», «дует», «одевается», «гуляет», «катается», «лепит», «копает», «замёрз», «идёт».

3) Новый год.

В этом мультфильме задействованы такие глаголы, как: «приходит», «наряжает», «зажигает», «дарить», «приходит», «несёт», «поёт», «танцует», «радуется».

4) Эмоции.

В этом мультфильме задействованы такие глаголы, как: «моргает», «смотрит», «улыбается», «плачет», «грустит», «подмигивает», «смеётся», «хмурится», «злится», «удивляется», «целует».

Выборка глагольной лексики осуществлялась по результатам констатирующего эксперимента, согласовано с текущими лексическими темами, а лексика мультфильма «Эмоции» была составлена по нашим наблюдениям, так как дети с трудом считывают эмоции окружающих людей,

а такой навык чрезвычайно важен для установления нормальной коммуникации.

Занятия проводились два раза в неделю в течение трёх недель на один мультфильм, всего на коррекционно-развивающую логопедическую работу и создание четырех мультфильмов ушло 12 недель.

Герои и декорации изготовлены из простых материалов, контрастных по цвету, в озвучку не заложены фоновая музыка и различные шумы, так как целевой группой проекта «Учёное творчество» являются дети старшего дошкольного возраста с нарушениями слуха.

Данный проект основывался на таких коррекционно-педагогических принципах, как:

- 1) учет индивидуальных и возрастных возможностей ребенка;
- 2) деятельностный подход, так как ребенку проще усвоить знания через свою деятельность;
- 3) принцип наглядности;
- 4) принцип целостности и системности, так как данный проект является дополнением к прохождению и изучению лексических тем в течение года;
- 5) принцип сознательности и активности.

Занятия в рамках реализации проекта «Учёное творчество» могут осуществляться в двух формах:

- подгрупповые занятия
- индивидуальные занятия (пример представлен на рисунке 3).



Рисунок 3. Работа над разучиванием глаголов «играет», «строит» в мультфильме про Мишку.

Проведение занятий в благоприятной атмосфере способствует качественному усвоению материала, поэтому чрезвычайно важно установить с детьми психологически положительный контакт. Детям объясняется суть задания, проводится связь с внешним миром, после чего дети приступают к работе.

Процесс создания мультипликации начинается с идеи, замысла, написания сценария и продумывания главных героев. Далее вместе с детьми приступаем к лепке нужного материала и отработке приближенного к норме произношения составленных фраз. После того как слеплен весь материал мы приступаем к съемке видеошагов. Далее пошагово делаются фотоснимки готовых работ и объединяются в готовое видео. Все записи чистятся, убираются шумы. В конечном итоге получается мультипликация, созданная из одиночных фотоснимков, которые в соединенном формате образуют целостное видео. После монтажа всех видеороликов приступаем к озвучиванию. С помощью диктофона, записываем реплики детей.

В процессе съемки важно следить за тем, как падает свет. Нужно хорошее искусственное освещение, либо дневной свет. Так же важно следить

за тем, чтобы кадр не «прыгал», то есть линия горизонта оставалась неизменной.

Для реализации всех требований к содержанию и процессу создания проекта «Учёное творчество» потребовались следующие материалы:

- пластилин «Гамма», 30 цветов
- доска или коврик для лепки, 8 шт.
- стеки, 8 шт.
- камера, 1 шт.
- световое кольцо, 1 шт.
- штатив для камеры, 1 шт.
- диктофон, 1 шт.

В ходе осуществления данного проекта, процесс развития глагольного словаря детей будет более успешным, так как в процессе лепки ведется разговор с детьми, обсуждение их действий на данный момент и в дальнейшем.

Реализация проекта проводилась: студенткой 4 курса бакалавриата кафедры коррекционной педагогики, направленность образовательной программы «Логопедия» Красноярского государственного педагогического университета им. В.П. Астафьева Жуковой Анастасией Игоревной, старшим воспитателем ДООУ комбинированного вида, являющегося базой исследования, Богдановой Татьяной Сергеевной, заведующей, доцентом кафедры коррекционной педагогики, кандидатом педагогических наук Беляевой Ольгой Леонидовной в ДООУ комбинированного вида города Красноярск. Также к реализации проекта могут быть привлечены учителя-логопеды, воспитатели.

2.3 Результаты внедрения проекта «Учёное творчество», направленного на развитие глагольного словаря у старших дошкольников с нарушениями слуха

Для оценки результата эффективности коррекционной работы над развитием глагольного словаря детей старшего дошкольного возраста с нарушениями слуха нами было проведено обследование словаря, констатирующего уровень развития глагольного словаря детей. Методика и протокол обследования, предъявляемые детям, те же, что использовались до проведения работы над глагольным словарем.

Методика подсчета результатов складывалась из оценки количественных и качественных показателей. Подсчитывалось количество названных глаголов ребенком на все предложенные слова. Полученный результат фиксировался в протоколе обследования Приложение Б.

Для оценивания результатов ответов детей использовалась градация: «называет действие в составе простого предложения», «называет только действие», «показывает (исследуется при ошибках в употреблении)», «Называет глагол в верной форме». Количество баллов, выставляемых по каждому критерию, представлены в методике обследования.

Сумма набранных баллов сопоставляется с уровнем развития глагольного словаря следующим образом:

- Высокий уровень – 80 - 104 балла
- Средний уровень – 50 – 79 баллов
- Низкий уровень - 49 баллов и ниже.

Результат количества баллов, набранных детьми в сравнении с результатами до проведения эксперимента, отражен на рисунке 4.

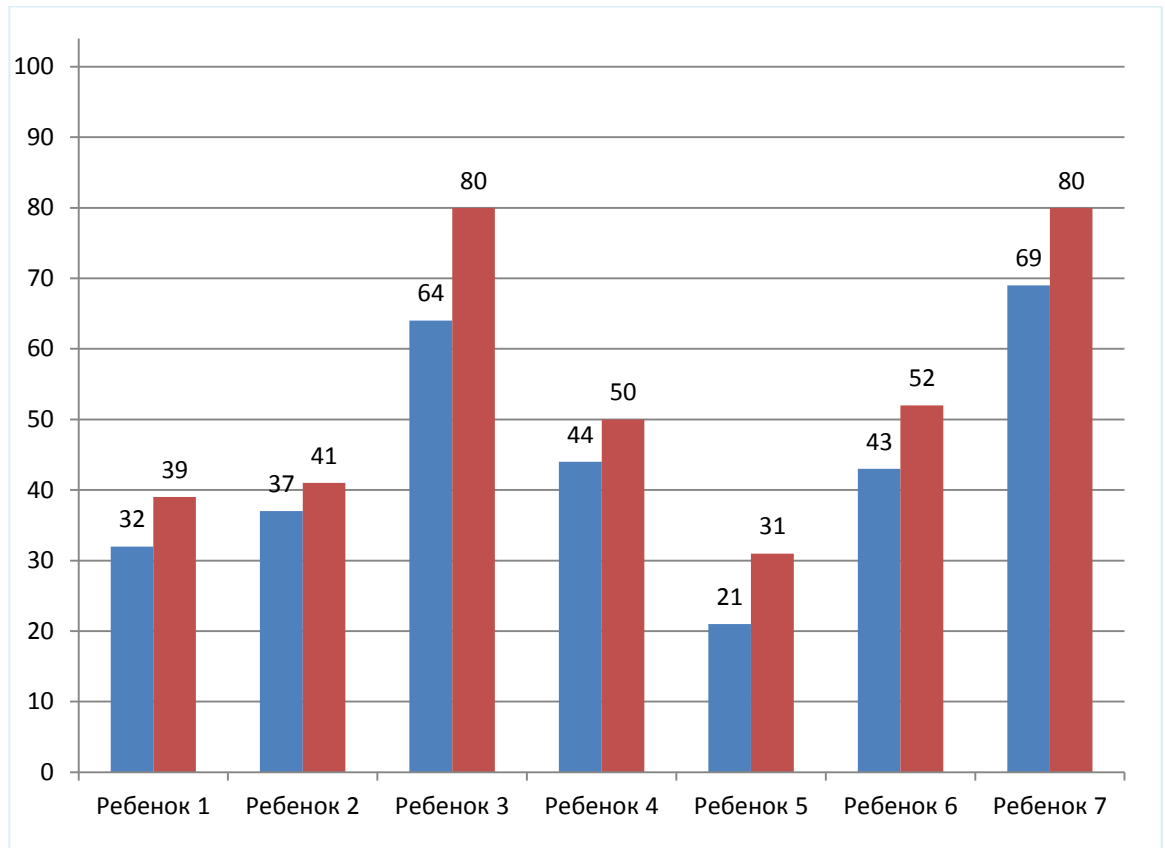


Рисунок 4. Сравнительные результаты обследования до и после проведения эксперимента (в баллах)

По результатам заключительного обследования видно (рисунок 4), что самый высокий балл набрал ребенок 7, он набрал 80 баллов из 104-х возможных, а так же высокий балл набрал ребенок 3, набрав 80 баллов. Эти дети, по результатам обследования, получили баллы нижней границы высокого уровня развития глагольного словаря, однако выполнение некоторых проб вызывает затруднения. Остальные пятеро детей владеют глагольным словарем на среднем или низком уровне. Наиболее низкий результат показал ребенок 5, набрав 31 балл.

В заключительном обследовании дети, которые называли глаголы изолированно, стали употреблять глаголы в двусложном предложении. Так, например, ребенок 6 стал употреблять девять из четырнадцати предложенных глаголов в составе простого предложения, по типу «Мишка спит», «Мышка едет», остальные пять глаголов употребляет изолированно.

Ребенок 5 стал лучше понимать слова действия и давать ответ в виде указывания на картинку при предъявлении вопроса по типу «Где мальчик играет?».

В задании 2 на называние глаголов передвижения не всем детям удалось преодолеть трудности в употреблении верной формы глагола, лишь четверо детей экспериментальной группы смогли актуализировать верную форму глагола изолированно, из них только ребенку 3 удалось произнести некоторые глаголы в составе простого предложения.

В назывании действий, которые осуществляются в данный момент во время обследования ребенком и педагогом, дети с переменным успехом справлялись с заданием, то есть либо называли глагол в верной форме изолированно, либо с грамматическими ошибками, но в полном предложении.

На заключительном обследовании в рамках проекта при выполнении задания 4 наблюдалась положительная динамика развития употребления глаголов в повелительном наклонении, так как на занятиях мы проговаривали глаголы в такой форме. Все дети смогли дать задания кукле. Например, ребенок 7 мог сказать «Кукла, сядь!», а ребенок 6 мог сказать «Беги!».

Приставочные глаголы, в задании пять, даются детям с большим трудом. Мало кто из детей может дифференцировать глаголы с противоположным значением, поэтому рекомендуется продолжать коррекционно-развивающую работу в этом направлении.

По итогам проведения коррекционной работы детьми были усвоены изменение глаголов по роду, все дети стали допускать значительно меньше ошибок в задании 6 «Изменение глаголов прошедшего времени по роду». Положительная динамика наблюдается у всех детей экспериментальной группы.

Образование глаголов со значением приближения к чему либо, удаления от чего-либо обследовалось в задании 7. Успешность в выполнении

задания относительно предпроектного обследования наблюдалась только у ребенка 3 и ребенка 7, усвоение ими приставочных глаголов прошло наиболее успешно. Остальные дети стали употреблять слова действия, но в инфинитиве, что не засчитывалось как верный ответ.

В восьмом и девятом заданиях проводилось обследование образования глаголов со значением пересечения пространства или предмета, а также выявлялась способной детей образовывать различные формы слов от одного корня. Это задание дети с нарушением слуха выполнили с минимальным успехом. Детям трудно дается различение приставочных глаголов, обусловлено это особенностями слухового восприятия слабослышащих детей.

В рамках проекта была охвачена лишь часть глагольной лексики, которую необходимо развивать у детей с нарушениями слуха, в силу непродолжительного срока практики для реализации проекта.

Анализ результатов заключительного исследования глагольного словаря детей старшего дошкольного возраста с нарушениями слуха показал, что преимущественно у детей экспериментальной группы повысился уровень владения словарем глаголов. Для наглядности рекомендуем обратиться к рисунку 5.

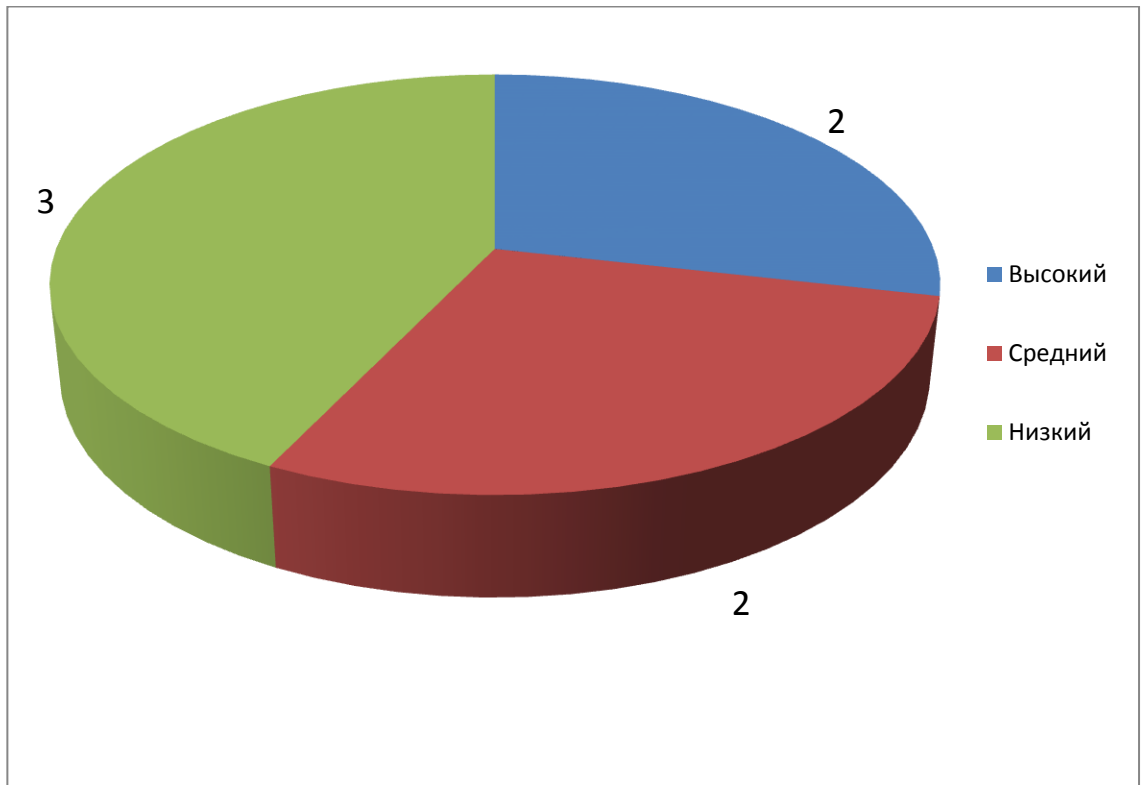


Рисунок 5. Уровень развития словаря глаголов после проведения коррекционной работы (количество человек).

Из данных представленных на рисунке 5, можно сделать вывод о том, что у всех детей экспериментальной группы успешно усвоена и введена в активный словарь предлагаемая глагольная лексика. Следовательно, предложенный нами метод развития глагольного словаря может использоваться для дальнейшей работы с детьми, имеющими нарушения слуха, как средство обучения, не исключаящее традиционную логопедическую работу.

Исходя из вышесказанного, проведенный эксперимент подтверждает эффективность работы проекта «Учёное творчество», направленного на развитие глагольного словаря у старших дошкольников с нарушениями слуха, что не противоречит гипотезе исследования.

Вывод по 2 главе

С целью выявления особенностей развития глагольного словаря старших дошкольников с нарушениями слуха нами был проведен констатирующий эксперимент с целью выявления текущего уровня развития глагольного словаря на начальном этапе коррекционной работы. Нами была проведена работа по:

- Подбору диагностического материала, разработке бально-уровневой системы подсчёта результатов;
- Проведение обследования;
- Анализ результатов уровня сформированности глагольного словаря.

В результате предпроектного обследования был выявлен ряд особенностей развития глагольного словаря детей с нарушением слуха.

Для преодоления трудностей в употреблении глагольного словаря нами было принято решение о создании проекта по развитию глагольного словаря старших дошкольников с нарушением слуха посредством создания мультипликации.

Следует отметить, что проект «Учёное творчество» реализовывался наряду с традиционной логопедической работой, не исключая её.

Так же можно выделить дополнительные положительные эффекты, проявившиеся в ходе реализации проекта и по его завершении, такие как:

- повышенный интерес к занятиям;
- речевая активность стала выше;
- моторная ловкость рук стала более четкой;
- Появилось стремление к активной коммуникации.

Работа проводилась поэтапно, в соответствии планом реализации проекта. После реализации проекта был проведен повторный

констатирующий эксперимент, в рамках которого выявлено, что все дети показали положительную динамику развития глагольного словаря.

Анализ результатов заключительного исследования глагольного словаря детей старшего дошкольного возраста с нарушениями слуха показал, что преимущественно у детей экспериментальной группы повысился уровень владения словарем глаголов.

ЗАКЛЮЧЕНИЕ

На основе проанализированной психолого-педагогической и научно-методической литературы, в рамках решения первой задачи, было выявлено, что сформированность грамматического строя в глагольной лексике и глагольной лексики в целом у старших дошкольников с нарушением слуха находится на низком уровне. Этого уровня недостаточно для обеспечения нормального взаимодействия и коммуникации со взрослыми и сверстниками. Недостаточно сформированы такие факторы, как:

- восприятие на слух окончаний, приставок и суффиксов, что делает невозможным самостоятельное усвоение грамматических форм слова;
- употребление глаголов в различных формах, глаголов образованных разными способами;
- установления согласования между словами в роде, числе, падеже и времени.

Грубые ошибки могут привести, при отсутствии коррекционной работы, к таким последствиям, как: употребление только отдельных слов, общение развернутыми предложениями, но с множественными аграмматизмами.

На основе результатов констатирующего эксперимента мы сделали вывод о то, что у детей в целом отмечается бедность глагольного словаря, дети используют в речи глаголы одной формы, не сопоставляя их с контекстом высказывания.

В рамках решения второй задачи исследования, было выявлено, что у всех детей экспериментальной группы наблюдается недостаточность в овладении навыком употребления префикса или постфикса при словообразовании глаголов, наблюдаются трудности в образовании глаголов приставочным способом. Для этих детей не существует тонких различий между глаголами, что виляет на коммуникацию в целом.

Для реализации третьей задачи исследования была проведена работа по развитию глагольного словаря дошкольников посредством создания мультипликации, по итогам которой все дети экспериментальной группы продемонстрировали положительную динамику развития глагольного словаря.

По результатам проделанной работы была определена эффективность предложенного способа проведения коррекционно-логопедической работы, направленной на развитие глагольного словаря у старших дошкольников с нарушениями слуха, что не противоречит гипотезе исследования.

СПИСОК ИСПОЛЬЗУЕМЫХ ИСТОЧНИКОВ

1. Беляева О.Л. Образование дошкольников с кохлеарным имплантом: исследования, решения, перспективы: Монография, Краснояр. гос. пед. ун-т им. В.П. Астафьева. Красноярск, 2015. 248 с.
2. Беляева О.Л., Давыдова О.Г. Теория и практика современной дошкольной сурдопедагогики: учебное пособие / Краснояр. гос. пед. ун-т им. В.П. Астафьева. – Красноярск, 2017. – 232 с.
3. Беляева О.Л., Карпова, Г. А. Современная сурдопедагогика: из прошлого в настоящее Текст: учебно-методическое пособие для студ. высш. пед. учеб. заведений / О. Л. Беляева, Г.А. Карпова. Издание второе: исправленное, дополненное. Красноярск, 2017. 230 с.
4. Беляева О.Л., Сопинская, Т.В. Магистерская диссертация. Особенности речевого развития старших дошкольников с кохлеарными имплантами в условиях разной образовательной среды. Краснояр. гос. пед. ун-т им. В.П. Астафьева. Красноярск, 2015.
5. Богданова Т.Г. Сурдопсихология: Учеб. пособие для студ. высш. пед. учеб. заведений. - М.: Академия, 2002. - с. 3-203
6. Больгерт Н., Больгерт С.Г. Мультстудия «Пластилин» Лепим из пластилина и снимаем мультфильмы своими руками! 2012, М.: Робинс, 2012.
7. Больгерт Н., Больгерт С. Г. Пластилиновая энциклопедия для малышей. - М.: ООО «Издательство Робинс», 2011. - 50с.
8. Боскис Р.М. Учителю о детях с нарушениями слуха: Кн. для учителя. - 2-е изд., испр. - М.: Просвещение, 1988. - 125 с.
9. Варшавская М.Л. Диапозитивные фильмы и их применение в работе по родному языку с детьми дошкольного возраста: Дис. канд. пед. наук. - М., 1953. – 192 с.
10. Велинский Д.В. Технология процесса производства мультфильмов в техниках перекодировки. Методическое пособие. – Новосибирск: Детская киностудия «Поиск», 2010. – 41 с.

11. Волкова Г.А. Психолого-логопедическое исследование детей с нарушениями речи. — СПб.: Книгоиздательство «Сайма», 1993
12. Логопедия: Учебник для студентов дефектол. фак. пед. вузов / Под ред. Л.С. Волковой, С.Н. Шаховской. — М.: Гуманит. изд. центр ВЛАДОС, 1998. — 680 с.
13. Волосовец Т. В., Фомичева М.Ф., Кутепова Е. Н. и др. Основы логопедии с практикумом по звукопроизношению: Учеб. пособие для студ. сред. пед. учеб. заведений /; Под ред. Т. В. Волосовец. - М.: Издательский центр «Академия», 2002. - 200 с.
14. Выготский Л.С. Вопросы детской (возрастной) психологии: Соб.соч. в 6 т.-Т.4 Детская психология, ч.2 / Под ред. Д.Б. Элькониной. - М.: Педагогика, 1984. - 432 с.
15. Выготский Л.С. Мышление и речь. Психологические исследования. - М.: Лабиринт, 1996. - 416 с.
16. Гагарина, Н.В. Становление грамматических категорий русского глагола в детской речи. – СПб.: Наука, 2008. – 275 с.
17. Гвоздев А.Н. Формирование у ребенка грамматического строя русского языка. XII. Наблюдения над общим характером усвоения грамматического строя. Печатается по изд.: Гвоздев А.Н. Вопросы изучения детской речи. — М., 1961. — с. 459-467
18. Головчиц Л.А. Дошкольная сурдопедагогика: Воспитание и обучение дошкольников с нарушениями слуха: Учеб. пособие для студ. высш. учеб. заведений. — М.: Гуманит. изд. центр ВЛАДОС, 2001. — 304 с.
19. Головчиц Л.А. Изучение словарного состава речи глухих детей дошкольного возраста / СПб.: Особенности развития и воспитания детей дошкольного возраста с недостатками слуха и интеллекта /Под ред. Л.П. Носковой. - М., 1984. - С. 102-121.
20. Головчиц Л.А., Носкова Л.П., Шматко Н.Д. и др. Воспитание и обучение слабослышащих детей дошкольного возраста. М., Просвещение, 1991. 72 28.

21. Гончарова, Е.Л., Кукушкина, О.И. Изменение статуса ребенка в процессе кохлеарной имплантации и реабилитации – новое явление в сурдопедагогике /Дефектология. 2014. № 1. С. 14–16.
22. Гуськова А.А. Мультфильмы в детском саду: логопедические занятия по лексическим темам для детей 5 – 7 лет. – М.: ТЦ Сфера, 2010. – 176 с.
23. Давыдова Г.Н. Пластилинография для малышей, «Скрипторий 2003» 2008.- 41с
24. Диагностика нарушений речи у детей и организация логопедической работы в условиях дошкольного учреждения. Сборник методических рекомендаций, - СПб.: «Детство-Пресс», 2000
25. Епифанцева Т.Б. Настольная книга педагога-дефектолога/ Под ред. Епифанцева Т.О.; 2-е изд. - Ростов н/Д: Феникс, 2007. – 486с
26. Жукова Н.С. Отклонения в развитии детской речи : учебное пособие / Н.С. Жукова. – М.: УНПЦ «Энергомаш», 1994. – 128 с.
27. Жукова Н.С. Преодоление недоразвития речи у детей: Учеб.- метод. пособие. — М.: Соц.-полит, журн., 1994. — 96 с.
28. Зыков С.А. .Обучение глухих детей языку по принципу формирования речевого общения. М., 1961;
29. Зыкова Т.С., Зыкова М.А. Методика предметно-практического обучения в школе для глухих детей М.: Академия, 2002. — 176 с.
30. Карпова, Г.А.. Основы сурдопедагогике. Учебное пособие. М., Просвещение. 2008. 224 с.
31. Комарова Т.С. Занятия по изобразительной деятельности в детском саду. - М.: Просвещение, 1991
32. Королёва, И.В. Кохлеарная имплантация и слухоречевая реабилитация глухих детей и взрослых Учебное пособие / И. В. Королева: Каро; Санкт-Петербург; 2009
33. Королева, И.В. Учуь слушать и говорить: Методические рекомендации по развитию слухоречевого восприятия и устной речи у детей

- после кохлеарной имплантации на основе «слухового» метода. СПб.: КАРО, 2014. - 304 с.
34. Короткова Э.П. Обучение рассказыванию в детском саду. - М., 1978. - 190 с.
35. Корсунская Б.Д. Обучение речи глухих дошкольников. - М.: Изд-во АПН РСФСР, 1960. - 168 с.
36. Кузьмичева Е.П. Обучение глухих детей восприятию и воспроизведению устной речи: учеб. пособие/ Е.П. Кузьмичева, Е.З. Яхнина; ред. Н. М. Назарова. - 2-е изд., стер. - М.: Академия, 2014. - 332 с.
37. Кутц П.А. К вопросу о характеристике глагольного запаса у младших школьников с общим недоразвитием речи П. А. Кутц – 2016. - № 2. –С. 47-50.
38. Лалаева Р.И. Методика психолингвистического исследования нарушений устной речи у детей. - М., 2004.
39. Леонгард Э.И. Формирование устной речи и развитие слухового восприятия у глухих дошкольников. - М.: Просвещение, 1971. - 267 с.
40. Леонтьев А.А. Основы психолингвистики. - М.: Смысл, 1997. - 287 с.
41. Лыкова И. А. Лепим, фантазируем, играем. Книга для занятия с детьми дошкольного возраста / И. А. Лыкова 2015. -112с.
42. Лынская М.И. Формирование речевой деятельности у неговорящих детей с использованием инновационных технологий: пособие для учителя - дефектолога /М.И. Лынская; под ред. С.Н. Шаховской. — М.: ПАРАДИГМА, 2015. — 128 с. — (Специальная коррекционная педагогика).
43. Новиковская О.А. Ум на кончиках пальцев. - М.: Аст; СПб.: Сова, 2006. - 94с.
44. Носкова Л.П. Развитие речи детей с нарушениями слуха /Дошкольное воспитание аномальных детей / Под ред Л. П. Носковой. — М., 1993.
45. Носкова Л.П. Методика развития речи дошкольников с нарушениями слуха: учеб. пособие для студ. высш. учеб. заведений/ Л.П. Носкова, Л.А. Головчиц. — М.: Гуманитар, изд. центр ВЛАДОС, 2004. — 344 с.

46. Обухова Т.И. Методика формирования речи детей раннего и дошкольного возраста с нарушением слуха. Учеб. метод. пособие. — Мн.: БГПУ, 2005. — 48 с.
47. Рау, Ф.Ф. Формирование устной речи у глухих детей [Текст] / Под ред. и с предисл. Т.А. Власовой и др. — М. : Педагогика, 1981. — 168 с.
48. Рау Ф.Ф., Слезина Н.Ф. Методика обучения произношению в школе глухих: Пособие для учителей.— М.: Просвещение, 1981. —191 с, ил.
49. Розенгарт-Пупко Г.Л. Формирование речи у детей раннего возраста. М., «Просвещение», 1963.
50. Сборник методических материалов «Традиционные и инновационные технологии в образовании детей с ОВЗ» - СПб.: ЛОИРО, 2017г.
51. Ушакова О.С., Струнина Е.М. Методика развития речи детей дошкольного возраста: Учеб.--метод. пособие для воспитателей дошкол. образоват. учреждений. — М.: Гуманит. изд. центр ВЛАДОС, 2004. — 288 с.
52. Филичева Т.Б. и др. Основы логопедии: Учеб. пособие для студентов пед. ин-тов по спец. «Педагогика и психология (дошк.)» / Т.Б. Филичева, Н.А. Чевелева, Г.В. Чиркина.— М.: Просвещение, 1989.—223 с.
53. Филичева Т.Б. Особенности формирования речи у детей дошкольного возраста. — М., 1999. — 87-98 с., 137-250 с.
54. Халезова Н.Б. «Народная пластика и декоративная лепка в детском саду» Пособие для воспитателя.- М.: Просвещение, 1984 г.
55. Шипицина Л.М. Ребенок с нарушенным слухом в семье и обществе. — СПб.: Речь, 2009. -203с.
56. Шматко Н.Д., Пелымская Т.В. Если малыш не слышит. - М.: Просвещение, 1995.

ПРИЛОЖЕНИЯ

Приложение А

Список детей. Заключение психолого-медико-педагогической комиссии и метод коррекции слуха.

Ребенок	Возраст	Заключение ПМПК
Ребенок 1	7 лет	Двусторонняя нейросенсорная тугоухость III степени. Ношение слуховых аппаратов на оба уха на постоянной основе.
Ребенок 2	7 лет	Невральная тугоухость высокой степени. Ношение кохлеарных имплантов на оба уха на постоянной основе.
Ребенок 3	7 лет	Двусторонняя сенсоневральная тугоухость IV степени. Ношение кохлеарного импланта на левое ухо на постоянной основе.
Ребенок 4	5 лет	Двусторонняя сенсоневральная тугоухость IV степени. Ношение слуховых аппаратов на оба уха на постоянной основе.
Ребенок 5	5 лет	Двусторонняя нейросенсорная потеря слуха. Ношение кохлеарных имплантов на оба уха на постоянной основе.
Ребенок 6	6 лет	Двусторонняя сенсоневральная тугоухость III степени. Ношение слуховых аппаратов на оба уха на постоянной основе.
Ребенок 7	7 лет	Двусторонняя сенсоневральная тугоухость III степени. Ношение слуховых аппаратов на оба уха на постоянной основе.

Протокол обследования глагольного словаря.

Ребенок Х			
Глагол	Составляет простое предложение.	Называет глагол.	Показывает (проверяется при ошибках в употреблении).
1. Что делает кукла Маша?			
Идёт			
Бежит			
Сидит			
Стоит			
Спит			
Едет			
Летит			
Машет			
Ест			
Пьет			
Играет			
Читает			
Рисует			
Моет			
2. Кто как передвигается?			
Рыба плавает			
Птица летает			
Лошадь скачет			
Собака бежит			
Кошка идет			
Лягушка прыгает			

3. «Что делаем?»

Что я сделала? (бросает мяч) _____ А ты что сделал? _____

Теперь ты бросай. Что ты сделал _____ А я что сделала? _____

4. «Дай задание кукле»

Дай задание кукле, чтобы она побегала, помахала рукой, села.

Маша, побегай – _____ Маша, помаши рукой – _____

Маша, сядь – _____

5. Приставочные глаголы противоположного значения.

Понимание		Употребление (фиксируется ответ)
Приклеить	Отклеить	
Привязать	Отвязать	
Собирать	Разбирать	
Наливать	Выливать	

6. Изменение глаголов прошедшего времени по родам.

Мальчик упал _____ Женя упала _____

Девочка упала _____ Женя упал _____

Дерево упало _____

7. Образование глаголов со значением приближения к чему либо, удаления от чего-либо.

Мальчик к автобусу _____ От автобуса _____

Гусь к берегу _____ от берега _____

Птица к клетке _____ от клетки _____

Машина к магазину _____ от магазина _____

Кошка к миске _____ от миски _____

8. Исследование образования глаголов со значением пересечения пространства или предмета.

Девочка идет к мосту. Девочка с берега на берег что делает? _____

Воробей летит. Воробей с ветки на ветку что делает? _____

Велосипедист едет. Велосипедист через дорогу что делает? _____

Мальчик плыл по реке. Мальчик через реку что сделал? _____

9. Выявление наличия глаголов в словаре ребенка.

Педагог везет машину по макету и говорит:

Машина из гаража _____ (выехала) и по дороге _____ (поехала);
на мост машина _____ (въехала); через дорогу _____ (переехала);

к светофору_____ (подъехала); за дом_____ (заехала); далеко_____ (уехала).

Приложение В

Протоколы обследования глагольного словаря.

Ребенок 7			
Глагол	Составляет простое предложение.	Называет глагол.	Показывает (проверяется при ошибках в употреблении).
1. Что делает кукла Маша?			
Идёт	Она идёт		
Бежит		бегает	
Сидит	Она сидит		
Стоит		стоит	
Спит		спать	
Едет		едет	
Летит	Она летит		
Машет	Она махает		
Ест	Она кушает		
Пьет			
Играет	Она играет		
Читает	Она читает		
Рисует		рисует	
Моет		моет	
2. Кто как передвигается?			
Рыба плавает		плывёт	
Птица летает		летит	
Лошадь скачет		бежит	
Собака бежит		бежит	
Кошка идет		ходит	
Лягушка прыгает		прыгает	

3. «Что делаем?»

Что я сделала? (бросает мяч) мяч кинула А ты что сделал? Поймал

Теперь ты бросай. Что ты сделал? кинул А я что сделала? поймала

4. «Дай задание кукле»

Дай задание кукле, чтобы она побегала, помахала рукой, села.

Маша, побегай – бегай Маша, помаши рукой – махай рукой

Маша, сядь – Маша, садись

5. Приставочные глаголы противоположного значения.

Понимание		Употребление (фиксируется ответ)
Приклеить-	Отклеить-	-
Привязать-	Отвязать-	-
Собирать+	Разбирать+	разбирает
Наливать+	Выливать+	выливает

6. Изменение глаголов прошедшего времени по родам.

Мальчик упал _____ + _____ Женя упала _____ + _____

Девочка упала _____ + _____ Женя упал _____ + _____

Дерево упало _____ + _____

7. Образование глаголов со значением приближения к чему либо, удаления от чего-либо.

Мальчик к автобусу идет От автобуса уходит

Гусь к берегу плывет от берега -

Птица к клетке летит от клетки улетает

Машина к магазину приехала от магазина уехала

Кошка к миске пришла от миски отошла

8. Исследование образования глаголов со значением пересечения пространства или предмета.

Девочка идет к мосту. Девочка с берега на берег что делает? идет

Воробей летит. Воробей с ветки на ветку что делает? перелетает

Велосипедист едет. Велосипедист через дорогу что делает? -

Мальчик плыл по реке. Мальчик через реку что сделал? Переплыл

9. Выявление наличия глаголов в словаре ребенка.

Педагог везет машину по макету и говорит:

Машина из гаража__поехала__(выехала) и по дороге__поехала__(поехала); на мост машина__поехала__(въехала); через дорогу__поехала__(переехала); к светофору__приехала__(подъехала); за дом_уехала_(заехала); далеко_уехала_(уехала).

Итого: 69 балла из 104.

Ребенок 6			
Глагол	Составляет простое предложение.	Называет глагол.	Показывает (проверяется при ошибках в употреблении).
1. Что делает кукла Маша?			
Идёт		идёт	
Бежит		бежит	
Сидит		сидит	
Стоит		-	+
Спит		спать	
Едет		едет	
Летит		-	+
Машет		махает	
Ест	Она кушает		
Пьет			+
Играет		играет	
Читает		смотрит	
Рисует		ри	
Моет		мыться	
2. Кто как передвигается?			
Рыба плавает		плывёт	
Птица летает		летит	
Лошадь скачет		бежит	
Собака бежит		бежит	
Кошка идет		ходит	
Лягушка прыгает		прыгает	

10. «Что делаем?»

Что я сделала? (бросает мяч) на А ты что сделал? Поймала
Теперь ты бросай. Что ты сделал? на А я что сделала? ___ - ___

3. «Дай задание кукле»

Дай задание кукле, чтобы она побегала, помахала рукой, села.

Маша, побегай – _ - ___ Маша, помаши рукой – _____ - _____

Маша, сядь – ___ сядь ___

4. Приставочные глаголы противоположного значения.

Понимание		Употребление (фиксируется ответ)
Приклеить-	Отклеить-	-
Привязать-	Отвязать-	-
Собирать-	Разбирать	-
Наливать+	Выливать-	-

5. Изменение глаголов прошедшего времени по родам.

Мальчик упал _____ + _____ Женя упала _____ - _____

Девочка упала _____ + _____ Женя упал _____ - _____

Дерево упало _____ + _____

6. Образование глаголов со значением приближения к чему либо, удаления от чего-либо.

Мальчик к автобусу _____ идет _____ От автобуса _____ идет _____

Гусь к берегу _____ плывет _____ от берега _____ плывет _____

Птица к клетке _____ летит _____ от клетки _____ летит _____

Машина к магазину _____ приехала _____ от магазина _____ поехала _____

Кошка к миске _____ идет _____ от миски _____ идет _____

7. Обследование образования глаголов со значением пересечения пространства или предмета.

Девочка идет к мосту. Девочка с берега на берег что делает? _____ - _____

Воробей летит. Воробей с ветки на ветку что делает? _____ - _____

Велосипедист едет. Велосипедист через дорогу что делает? _____ - _____

Мальчик плыл по реке. Мальчик через реку что сделал? _____ - _____

8. Выявление наличия глаголов в словаре ребенка.

Педагог везет машину по макету и говорит:

Машина из гаража_____едет__(выехала) и по дороге__едет__ (поехала); на мост машина_____-(въехала); через дорогу__-(переехала); к светофору_____-_____(подъехала); за дом____ехать__ (заехала); далеко__уехала__ (уехала).

Итого: 43 баллов из 104.

Ребенок 2			
Глагол	Составляет простое предложение.	Называет глагол.	Показывает (проверяется при ошибках в употреблении).
1. Что делает кукла Маша?			
Идёт	Маша идёт		
Бежит	Маша бежит		
Сидит		сидит	
Стоит		-	+
Спит		спать	
Едет		едет	
Летит		-	+
Машет	Маша идет		+
Ест	Маша кушает		
Пьет		-	+
Играет	Маша играет		
Читает	Маша читает		
Рисует		ри	
Моет		-	+
2. Кто как передвигается?			
Рыба плавает		плывёт	
Птица летает		летит	
Лошадь скачет		бежит	

Собака бежит		бежит	
Кошка идет		ходит	
Лягушка прыгает		прыгает	

3. «Что делаем?»

Что я сделала? (бросает мяч) _ _ А ты что сделал? Поймала

Теперь ты бросай. Что ты сделал? на А я что сделала? _ Поймала

4. «Дай задание кукле»

Дай задание кукле, чтобы она побегала, помахала рукой, села.

Маша, побегай – _ - _ Маша, помаши рукой – ____ - ____

Маша, сядь – _ - _

5. Приставочные глаголы противоположного значения.

Понимание		Употребление (фиксируется ответ)
Приклеить-	Отклеить-	-
Привязать	Отвязать-	-
Собирать-	Разбирать-	-
Наливать-	Выливать-	-

6. Изменение глаголов прошедшего времени по родам.

Мальчик упал _____ + _____ Женя упала _____ - _____

Девочка упала _____ + _____ Женя упал _____ - _____

Дерево упало _____ + _____

7. Образование глаголов со значением приближения к чему либо, удаления от чего-либо.

Мальчик к автобусу _____ идет _____ От автобуса _____ идет _____

Гусь к берегу _____ плывет _____ от берега _____ плывет _____

Птица к клетке _____ - _____ от клетки _____ - _____

Машина к магазину _____ би-би _____ от магазина _____ едет _____

Кошка к миске _____ идет _____ от миски _____ идет _____

8. Обследование образования глаголов со значением пересечения пространства или предмета.

Девочка идет к мосту. Девочка с берега на берег что делает? _____ - _____

Воробей летит. Воробей с ветки на ветку что делает? _____ - _____

Велосипедист едет. Велосипедист через дорогу что делает? _____ - _____

Мальчик плыл по реке. Мальчик через реку что сделал? _____ - _____

9. Выявление наличия глаголов в словаре ребенка.

Педагог везет машину по макету и говорит:

Машина из гаража _____ехала__ (выехала) и по дороге__ехала__ (поехала); на мост машина_____ - ____ (въехала); через дорогу__ - __ (переехала); к светофору_____ - ____ (подъехала); за дом_____ехать__ (заехала); далеко__уехала__ (уехала).

Итого: 37 баллов из 104.

Ребенок 1			
Глагол	Составляет простое предложение.	Называет глагол.	Показывает (проверяется при ошибках в употреблении).
1. Что делает кукла Маша?			
Идёт	Маша идёт		
Бежит	Маша бежит		
Сидит	Маша сидеть		
Стоит	Маша идет	-	+
Спит	Маша спать		
Едет		машина	+
Летит		-	+
Машет	Маша идет		+
Ест	Маша кушает		
Пьет		-	+
Играет	Маша играет		
Читает		-	-
Рисует	Маша рисует		
Моет		-	+
2. Кто как передвигается?			

Рыба плавает	идет		-
Птица летает		-	-
Лошадь скачет		бежать	
Собака бежит		бежать	
Кошка идет		идет	
Лягушка прыгает		прыг	

3. «Что делаем?»

Что я сделала? (бросает мяч) _ _ А ты что сделал? ____ - ____

Теперь ты бросай. Что ты сделал? _ _ А я что сделала? ____ - ____

4. «Дай задание кукле»

Дай задание кукле, чтобы она побегала, помахала рукой, села.

Маша, побегай – _ - __ Маша, помаши рукой – ____ - ____

Маша, сядь – _ - __

5. Приставочные глаголы противоположного значения.

Понимание		Употребление (фиксируется ответ)
Приклеить-	Отклеить-	-
Привязать-	Отвязать-	-
Собирать-	Разбирать-	-
Наливать+	Выливать+	вода

6. Изменение глаголов прошедшего времени по родам.

Мальчик упал _____ + _____ Женя упала _____ - _____

Девочка упала _____ + _____ Женя упал _____ - _____

Дерево упало _____ Упала _____

7. Образование глаголов со значением приближения к чему либо, удаления от чего-либо.

Мальчик к автобусу _____ идет _____ От автобуса _____ идет _____

Гусь к берегу _____ идет _____ от берега _____ - _____

Птица к клетке _____ - _____ от клетки _____ - _____

Машина к магазину _____ машина _____ от магазина _____ - _____

Кошка к миске _____ идет _____ от миски _____ идет _____

8. Обследование образования глаголов со значением пересечения пространства или предмета.

Девочка идет к мосту. Девочка с берега на берег что делает? ___ - ___

Воробей летит. Воробей с ветки на ветку что делает? _____ - _____

Велосипедист едет. Велосипедист через дорогу что делает? ___ - ___

Мальчик плыл по реке. Мальчик через реку что сделал? _____ - _____

9. Выявление наличия глаголов в словаре ребенка.

Педагог везет машину по макету и говорит:

Машина из гаража _____ ехать__ (выехала) и по дороге__ ехать__ (поехала); на мост машина _____ - ____ (въехала); через дорогу__ - ____ (переехала); к светофору _____ - ____ (подъехала); за дом _____ ехать__ (заехала); далеко__ уехать__ (уехала).

Итого: 32 балла из 104.

Ребенок 4			
Глагол	Составляет простое предложение.	Называет глагол.	Показывает (проверяется при ошибках в употреблении).
1. Что делает кукла Маша?			
Идёт	Маша идёт		
Бежит		бегает	
Сидит		сидит	
Стоит	Маша стоит		
Спит		спать	
Едет		Пипи машина	+
Летит	Маша летает		
Машет	Маша машет		
Ест	Маша кушает		
Пьет	Пить Маша		
Играет	играет Маша		

Читает		читает	
Рисует		-	-
Моет		моет	
2. Кто как передвигается?			
Рыба плавает		купаются	+
Птица летает		летит	
Лошадь скачет		прыг	-
Собака бежит		бежит	
Кошка идет		идет	
Лягушка прыгает		прыгать	

3. «Что делаем?»

Что я сделала? (бросает мяч) на А ты что сделал? поймала

Теперь ты бросай. Что ты сделал? - А я что сделала? поймала

4. «Дай задание кукле»

Дай задание кукле, чтобы она побегала, помахала рукой, села.

Маша, побегай – - Маша, помаши рукой – -

Маша, сядь – сядь

5. Приставочные глаголы противоположного значения.

Понимание		Употребление (фиксируется ответ)
Приклеить-	Отклеить-	-
Привязать-	Отвязать-	-
Собирать-	Разбирать-	-
Наливать-	Выливать-	-

6. Изменение глаголов прошедшего времени по родам.

Мальчик упал + Женя упала -

Девочка упала + Женя упал -

Дерево упало Упала

7. Образование глаголов со значением приближения к чему

либо, удаления от чего-либо.

Мальчик к автобусу идет От автобуса идет

Гусь к берегу плывет от берега -

Птица к клетке _____ летит _____ от клетки _____ - _____

Машина к магазину _____ едет _____ от магазина _____ едет _____

Кошка к миске _____ идет _____ от миски _____ идет _____

8. Обследование образования глаголов со значением пересечения пространства или предмета.

Девочка идет к мосту. Девочка с берега на берег что делает? _____ - _____

Воробей летит. Воробей с ветки на ветку что делает? _____ - _____

Велосипедист едет. Велосипедист через дорогу что делает? _____ - _____

Мальчик плыл по реке. Мальчик через реку что сделал? _____ - _____

9. Выявление наличия глаголов в словаре ребенка.

Педагог везет машину по макету и говорит:

Машина из гаража _____ ехать _____ (выехала) и по дороге _____ - _____ (поехала); на мост машина _____ - _____ (въехала); через дорогу _____ - _____ (переехала); к светофору _____ - _____ (подъехала); за дом _____ - _____ (заехала); далеко _____ уехать _____ (уехала).

Итого: 44 балла из 104.

Ребенок 3			
Глагол	Составляет простое предложение.	Называет глагол.	Показывает (проверяется при ошибках в употреблении).
1. Что делает кукла Маша?			
Идёт	Маша идёт		
Бежит	Маша бежит		
Сидит	Маша сидит		
Стоит	Маша стоит		
Спит	Маша спит		
Едет	Маша едет		
Летит	Маша летает		
Машет	Маша машет		

Ест	Маша кушает		
Пьет	Маша пить		
Играет	Маша играть		
Читает	Маша читать		
Рисует		-	+
Моет		мыл	
2. Кто как передвигается?			
Рыба плавает		плавать	
Птица летает		подлетает	
Лошадь скачет		-	-
Собака бежит	Собака бежит		
Кошка идет		идет	
Лягушка прыгает		прыгает	

3. «Что делаем?»

Что я сделала? (бросает мяч) кидать А ты что сделал? поймала

Теперь ты бросай. Что ты сделал? - А я что сделала? поймала

4. «Дай задание кукле»

Дай задание кукле, чтобы она побегала, помахала рукой, села.

Маша, побегай – беги Маша, помаши рукой – -

Маша, сядь – сядь

5. Приставочные глаголы противоположного значения.

Понимание		Употребление (фиксируется ответ)
Приклеить-	Отклеить-	-
Привязать-	Отвязать-	-
Собирать-	Разбирать-	-
Наливать +	Выливать +	налила

6. Изменение глаголов прошедшего времени по родам.

Мальчик упал + Женя упала +

Девочка упала + Женя упал +

Дерево упало +

7. Образование глаголов со значением приближения к чему либо, удаления от чего-либо.

Мальчик к автобусу ___ идет ___ От автобуса ___ идет ___

Гусь к берегу ___ плывет ___ от берега ___ - _____

Птица к клетке ___ летит _____ от клетки ___ летит ___

Машина к магазину ___ едет _____ от магазина ___ едет ___

Кошка к миске ___ идет _____ от миски ___ идет _____

8. Обследование образования глаголов со значением пересечения пространства или предмета.

Девочка идет к мосту. Девочка с берега на берег что делает? ___ - _____

Воробей летит. Воробей с ветки на ветку что делает? _____ - _____

Велосипедист едет. Велосипедист через дорогу что делает? ___ - _____

Мальчик плыл по реке. Мальчик через реку что сделал? _____ - _____

9. Выявление наличия глаголов в словаре ребенка.

Педагог везет машину по макету и говорит:

Машина из гаража ___ поехала ___ (выехала) и по дороге ___ поехала ___ (поехала); на мост машина ___ - ___ (въехала); через дорогу ___ - ___ (переехала); к светофору ___ ехала ___ (подъехала); за дом ___ - ___ (заехала); далеко ___ уехать ___ (уехала).

Итого 64 балла из 104.

Ребенок 5			
Глагол	Составляет простое предложение.	Называет глагол.	Показывает (проверяется при ошибках в употреблении).
1. Что делает кукла Маша?			
Идёт		дѐ	
Бежит		-	-
Сидит		-	+

Стоит		-	-
Спит		Пит	
Едет		-	+
Летит		-	+
Машет		-	-
Ест		Е ам-ам	
Пьет		пит	
Играет		-	-
Читает		-	-
Рисует		-	+
Моет		-	-
2. Кто как передвигается?			
Рыба плавает		-	-
Птица летает		-	-
Лошадь скачет		-	-
Собака бежит		-	+
Кошка идет		дѐ	
Лягушка прыгает		прыг	

11. «Что делаем?»

Что я сделала? (бросает мяч) _ _ А ты что сделал? ____ - ____

Теперь ты бросай. Что ты сделал? _ _ А я что сделала? ____ - ____

3. «Дай задание кукле»

Дай задание кукле, чтобы она побегала, помахала рукой, села.

Маша, побегай – _ - _ Маша, помаши рукой – ____ - ____

Маша, сядь – _ - _

4. Приставочные глаголы противоположного значения.

Понимание		Употребление (фиксируется ответ)
Приклеить-	Отклеить-	-
Привязать-	Отвязать-	-
Собирать-	Разбирать-	-
Наливать-	Выливать-	-

5. Изменение глаголов прошедшего времени по родам.

Мальчик упал _____ упа бобо _____ Женя упала _____ + _____
 Девочка упала _____ упа бобо _____ Женя упал _____ + _____
 Дерево упало _____ бух _____

6. Образование глаголов со значением приближения к чему либо, удаления от чего-либо.

Мальчик к автобусу _____ дё _____ От автобуса _____ - _____
 Гусь к берегу _____ - _____ от берега _____ - _____
 Птица к клетке _____ - _____ от клетки _____ - _____
 Машина к магазину _____ машина _____ от магазина _____ - _____
 Кошка к миске _____ - _____ от миски _____ - _____

7. Обследование образования глаголов со значением пересечения пространства или предмета.

Девочка идет к мосту. Девочка с берега на берег что делает? _____ - _____
 Воробей летит. Воробей с ветки на ветку что делает? _____ - _____
 Велосипедист едет. Велосипедист через дорогу что делает? _____ - _____
 Мальчик плыл по реке. Мальчик через реку что сделал? _____ - _____

8. Выявление наличия глаголов в словаре ребенка.

Педагог везет машину по макету и говорит:

Машина из гаража _____ - _____ (выехала) и по дороге _____ - _____ (поехала); на мост машина _____ - _____ (въехала); через дорогу _____ - _____ (переехала); к светофору _____ - _____ (подъехала); за дом _____ - _____ (заехала); далеко _____ - _____ (уехала).

Итого: 21 балл из 104.

Приложение Г

Протоколы обследования глагольного словаря после проведения коррекционной работы

Ребенок 7			
Глагол	Составляет простое предложение.	Называет глагол.	Показывает (проверяется при ошибках в

			употреблении).
1. Что делает кукла Маша?			
Идёт	Она идёт		
Бежит	Маша бежит		
Сидит	Маша сидит		
Стоит	Маша стоит		
Спит	Маша спит		
Едет	Маша едет		
Летит	Она летит		
Машет	Она махает		
Ест	Она кушает		
Пьет			
Играет	Она играет		
Читает	Она читает		
Рисует		рисует	
Моет		моет	
2. Кто как передвигается?			
Рыба плавает	Рыба плывёт		
Птица летает		летит	
Лошадь скачет		бежит	
Собака бежит	Собака бежит		
Кошка идет	Кошка идет		
Лягушка прыгает		прыгает	

3. «Что делаем?»

Что я сделала? (бросает мяч) мяч кинула А ты что сделал? Поймал
Теперь ты бросай. Что ты сделал? кинул А я что сделала? поймала

4. «Дай задание кукле»

Дай задание кукле, чтобы она побегала, помахала рукой, села.

Маша, побегай – Маша, беги! Маша, помаши рукой – Маша, махай рукой

Маша, сядь – Маша, сядь

5. Приставочные глаголы противоположного значения.

Понимание	Употребление (фиксируется ответ)
-----------	----------------------------------

Приклеить-	Отклеить-	-
Привязать-	Отвязать-	-
Собирать+	Разбирать+	Разбирает
Наливать+	Выливать+	Выливает

6. Изменение глаголов прошедшего времени по родам.

Мальчик упал _____ + _____ Женя упала _____ + _____

Девочка упала _____ + _____ Женя упал _____ + _____

Дерево упало _____ + _____

7. Образование глаголов со значением приближения к чему либо, удаления от чего-либо.

Мальчик к автобусу идет _____ От автобуса уходит _____

Гусь к берегу плывет _____ от берега плывет _____

Птица к клетке летит _____ от клетки улетает _____

Машина к магазину приехала _____ от магазина уехала _____

Кошка к миске пришла _____ от миски отошла _____

8. Исследование образования глаголов со значением пересечения пространства или предмета.

Девочка идет к мосту. Девочка с берега на берег что делает? идет

Воробей летит. Воробей с ветки на ветку что делает? перелетает

Велосипедист едет. Велосипедист через дорогу что делает? _____ - _____

Мальчик плыл по реке. Мальчик через реку что сделал? _____ Переплыл _____

9. Выявление наличия глаголов в словаре ребенка.

Педагог везет машину по макету и говорит:

Машина из гаража поехала _____ (выехала) и по дороге поехала _____ (поехала); на мост машина поехала _____ (въехала); через дорогу поехала _____ (переехала); к светофору приехала _____ (подъехала); за дом уехала _____ (заехала); далеко уехала _____ (уехала).

Итого: 80 баллов из 104.