

МИНИСТЕРСТВО ОБРАЗОВАНИЯ И НАУКИ РФ

федеральное государственное бюджетное учреждение высшего профессионального образования
«КРАСНОЯРСКИЙ ГОСУДАРСТВЕННЫЙ ПЕДАГОГИЧЕСКИЙ УНИВЕРСИТЕТ
им.В.П.АСТАФЬЕВА»
(КГПУ им.В.П.Астафьева)

Институт социально-гуманитарных технологий

(полное наименование института/факультета)

Кафедра коррекционной педагогики

(полное наименование кафедры)

Специальность _____

(код ОКСО наименование специальности)

ДОПУСКАЮ К ЗАЩИТЕ

Зав. кафедрой _____
(полное наименование кафедры)

(подпись)

(И.О.Фамилия)

« _____ » _____ 2015 г.

Выпускная квалификационная работа

«ОСОБЕННОСТИ ИНТОНАЦИОННОЙ СТОРОНЫ РЕЧИ У ДЕТЕЙ СТАРШЕГО ДОШКОЛЬНОГО ВОЗРАСТА С ДИЗАРТРИЕЙ»

Выполнил студент 51 группы
(номер группы)

К.А. Сходнова
(И.О. Фамилия) _____
(подпись, дата)

Форма обучения Очная

Научный руководитель:

к.п.н., доцент Л.А. Брюховских
(ученая степень, должность, И.О. Фамилия) _____
(подпись, дата)

Рецензент

к.п.н., доцент О.А. Козырева
(ученая степень, должность, И.О. Фамилия) _____
(подпись, дата)

Дата защиты _____

Оценка _____

Красноярск

2015

Содержание

Введение.....	3
Глава 1. Анализ психолого-педагогической литературы по проблеме исследования.....	6
1.1. Развитие интонационной стороны речи у детей в онтогенезе.....	6
1.2. Клинико – психолого – педагогическая характеристика детей с дизартрией.....	9
1.3. Особенности становления интонационно-мелодической стороны речи детей с дизартрией.....	12
1.4. Анализ методик развития интонационной выразительности речи.....	15
Глава 2. Экспериментальное изучение особенностей интонационной стороны речи детей с дизартрией.....	20
2.1 Цель, задачи и методики исследования.....	20
2.2 Анализ результатов исследования.....	39
2.3 Содержание логопедической работы по коррекции интонационной стороны речи у детей старшего дошкольного возраста с дизартрией.....	51
Заключение.....	57
Список использованной литературы.....	59
Приложения.....	63

Введение

Актуальность исследования. Для формирования культуры речи и культуры общения, человек должен владеть интонационным богатством языка. Поэтому начинать работу по формированию интонационной выразительности речи очень важно еще в дошкольном возрасте, так как она стимулирует развитие связной речи, позволяет избежать таких недостатков высказывания как монотонность, нечеткость дикции, нерасчлененность речи, замедленный или ускоренный темп, влияющих на понимание содержания и эмоционального смысла высказывания.

Несформированностью интонационной выразительности речи у детей дошкольного возраста с дизартрией занимались Е.Н. Винарская, Л.В. Лопатина, Л.А. Позднякова, Ю.Е. Вятлева, Л.А. Н.В. Серебрякова, Копачевская, и многие другие, но в настоящее время в методических обеспечениях недостаточно изучены особенности просодического компонента речи и методики их устранения и коррекции.

Проблема заключается в изучении сформированности интонационной стороны речи у детей старшего дошкольного возраста с дизартрией.

Цель: изучить особенности интонационной стороны речи у детей старшего дошкольного возраста с дизартрией и подобрать содержание работы по ее коррекции.

Объект исследования: интонационная сторона речи у дошкольников с дизартрией: интонация, логическое ударение, тембр голоса, сила и высота голоса.

Предмет исследования: особенности нарушений интонационной стороны речи и их коррекция у детей старшего дошкольного возраста с дизартрией.

Гипотеза исследования: - мы предполагаем, что у детей дошкольного возраста с дизартрией будут выявлены нарушения интонационной стороны речи: сила голоса, высота голоса,

монотонность речи, неправильная расстановка логического ударения. Выявленные особенности интонационной стороны речи позволят нам подобрать содержание логопедической работы по их коррекции.

Задачи:

1. Проанализировать психолого-педагогическую, лингвистическую, педагогическую, логопедическую литературу по проблеме исследования.
2. Выявить особенности и уровень сформированности интонационной стороны речи у детей с дизартрией.
3. Подобрать содержание логопедической работы по коррекции интонационной стороны речи.

Методологическую основу исследования составили современные научные представления отечественных психологов и логопедов об основных закономерностях формирования речи как в условиях нормального, так и аномального развития. В работе мы опирались на теоретические и методологические труды ученых в области речевых нарушений (Е.Ф. Архипова, Р.Е. Левина, И.А. Поварова, Т.Б. Филичева, Г.В. Чиркина, М.Е. Хватцев, Л.В. Бондарко, А.М. Гвоздев, Л.Р. Зиндер, Н.Д. Светозарова, Л.В. Щерба, Н.Х. Швачкин).

Методы исследования: Для достижения цели и решения задач использовались следующие методы: анализ психолого-педагогической литературы; констатирующий эксперимент; метод беседы; качественный и количественный анализ полученных результатов.

База исследования: МБДОУ комбинированного вида №59 г. Красноярск.

Организация исследования: 1 этап – изучение педагогической, логопедической, лингвистической литературы по проблеме исследования, с сентября по ноябрь. 2 этап – проведение констатирующего эксперимента, с ноября по декабрь. 3 этап – систематизация материала, подбор содержания

логопедической работы, с января по апрель.

Теоретическая значимость исследования: изучены и подтверждены данные исследователей об особенностях интонационной стороны речи у детей дошкольного возраста с дизартрией.

Практическая значимость исследования: подобрано содержание логопедической работы по коррекции интонационной выразительности речи у детей старшего дошкольного возраста с дизартрией. Полученные данные могут быть полезны в процессе дальнейшей разработки методических рекомендаций по формированию просодической стороны речи у детей старшего дошкольного возраста с дизартрией.

Структура и объем работы. Дипломная работа состоит из введения, двух глав, заключения, библиографического списка.

Глава 1. Анализ психолого-педагогической литературы по проблеме исследования

1.1 Развитие интонационной стороны речи у детей в онтогенезе

Речь - это способность выражать свои мысли, чувства, переживания посредством языка. Она развивается по мере того, как развивается ребенок и служит показателем его общего развития. Исследователи Н.М. Аксарина, М.И. Кольцова, Р.В. Тонкова-Ямпольская [37], О.И. Яровенко [50] связывают развитие речи ребенка с процессом овладения интонационной системой языка. Интонация относится к основным характеристикам структуры языковой способности и появляется в предречевых вокализациях, основу которых составляет унаследованная программа голосовой активности младенца (А.М. Шахнарович) [48]. Интонация – это основная составляющая просодии. Она включает в себя несколько акустических компонентов: тон голоса, тембр, высоту и силу звучания голоса, мелодику, паузы, словесное логическое ударение, темп речи [7].

Так как ребенок не обладает врожденными алгоритмами звуковых коммуникаций, ему будет труднее овладеть интонацией, вне общения с взрослыми (Р.В. Тонкова-Ямпольская) [37]. Разновидность ситуативно-личностного общения образуется путем слухового восприятия словесного воздействия взрослого и ответных вокализаций ребенка (М.И. Лисина, Е.Е. Ляско).

Н.Х. Швачкиным установлено, что ребенок овладевает звуковой стороной речи в определенной последовательности: интонация (в 4–6 мес.); ритм (6–12 мес.); звуковой состав слова, после года [38].

Дети, особенно восприимчивы к интонационным конструкциям родного языка и исключительно точно воспроизводят интонации в первый год жизни (С.Н. Цейтлин [46], А.Н. Гвоздев [12]).

Большое значение в развитии речи детей имеют этапы гуления и лепета. В этот период дети накапливают в своих слуховых и кинестетических системах информацию о преобразованиях произнесения звуков речи, организованных интонационно [17].

Появление интонаций, которые отражают эмоциональное состояние ребенка на этапе гуления, имеют следующую очередность: интонация спокойного гуления, радости, восклицания, просьбы, вопроса. На дословестной стадии каждая фраза, произнесенная ребенком, имеет определенную функцию. Выделяют семь языковых функций: инструментальная – удовлетворение материальной потребности ребенка в виде вещей или услуг; регуляторная – контроль действий другого лица; взаимодействия – достижение и упрочение контакта со значимыми для ребенка лицами, (2–8 мес.); личностная – выражение собственной индивидуальности; воображение; информативная – исследование окружения ребенка, (9–12); эвристическая, (12–24). В 1г.–1,5г. языковые функции начинают объединяться в две большие группы: прагматическая (включает в себя инструментальную и регуляторную функции) и матетическая (обобщает личностную и эвристическую функции) [35].

На первом году жизни, по мнению И.Н. Горелова, в восприятии интонаций преобладают физические характеристики. В первый месяц у ребенка образуются условные рефлексы на звуковой раздражитель. На третьем и четвертом месяце дети начинают различать качественно разные звуки и однородные звуки различной высоты. В период с трех до шести месяцев развивается способность дифференцировки интонации, которая несет основную семантическую нагрузку и способность выражения своих переживаний с помощью оттенков голоса. В последующие месяцы первого года жизни ребенок начинает более тонко различать звуки окружающего мира, голоса людей. Слово узнает по его ритму и общему звуковому облику. Речь ребенок воспринимает как единый условный раздражитель,

направленный не на звуковой состав, а на общую ритмико-мелодическую структуру (А.Н. Корнев). С десяти, одиннадцати месяцев ребенок начинает разделять интонационное содержание от словесного. (Е.Н.Винарская) [9].

Дети начинают воспроизводить интонацию в период лепета. В возрасте полутора лет происходит усиленная отработка интонационных средств выразительности. В два года коммуникативная модальность начинает выражаться просодически (С.Н. Цейтлин) [46].

А.Н. Гвоздев [12] и Р.В. Тонкова-Ямпольская [37] считают, что приблизительно к 1г. 9 м. появляются разные варианты восклицательной интонации. После 1г. 11 м. – вопросительные, начинают осваивать фразовое ударение. К двум годам дети владеют вопросительной, восклицательной, утвердительной интонациями. Примерно в 2 г. 6 м. дети очень часто используют их в спонтанной речи.

На третьем году дети, при восприятии речи начинают реагировать на логическое ударение. В этом возрасте речь становится более эмоциональной и выразительной [2].

Возраст четырех лет признается «рубежом в усвоении интонационной системы» в плане реализации. В пять лет дети прекрасно различают конец и начало предложения, интонационные возможности соответствуют интонации взрослого человека (О.И.Яровенко) [50].

Д.Х. Баранник, Н.Е. Богуславской, Е.А. Брызгаловой, Л.А. Горбушиной, С.Ф. Ивановой, Л.В. Щербы подмечают, что у старших дошкольников усиленно развивается речевой слух и интонационная сторона речи. Дети различают повышение и понижение громкости звуков, улавливают интонационные средства выразительности, воспринимают и воспроизводят мелодический и ритмический рисунок и логическое ударение, удерживают паузы, ускоряют и замедляют темп. Так же могут различать интонации, но в собственной речи воспроизведение затруднено. Могут выражать эмоционально-волевое отношение к произносимому. Дети

самостоятельно подыскивают выразительные средства для описания героя, последовательно передают мысль [20]. К шести, семи годам правильно произносят ударные и безударные слоги, четко воспроизводят интонационные типы повествовательного, вопросительного, побудительного предложений. Мелодический контур характеризуется соответствующими интонациями и эмоциональной насыщенностью, могут сознательно изменять тембр голоса при передаче содержательной и эмоциональной информации [41].

1.2 Клинико-психолого-педагогическая характеристика детей с дизартрией

Дизартрия — нарушение произношения, обусловленное недостаточной иннервацией речевого аппарата при поражениях заднелобных и подкорковых отделов мозга [19].

При дизартрии страдает вся произносительная сторона речи. У детей отмечается ограничения в подвижности речевой и мимической мускулатуры. Речь такого ребенка характеризуется нечетким, смазанным звукопроизношением; голос у него тихий, слабый, а иногда, наоборот, резкий; ритм дыхания нарушен; речь теряет свою плавность, темп речи может быть ускоренным или замедленным [39].

По результатам клинического, психологического и логопедического изучения детей с дизартрией считается, что эта категория детей очень неоднородна с точки зрения двигательных, психических и речевых нарушений. Причинами дизартрии являются органические поражения центральной нервной системы, в результате воздействия в период внутриутробного и раннего развития на мозг ребенка различных неблагоприятных факторов. Чаще всего это поражения, происходящие во

внутриутробном периоде, которые являются результатом острых, хронических инфекций, кислородной недостаточности, токсикоза во время беременности и ряда других факторов, которые создают условия для возникновения родовой травмы. В большинстве таких случаев при родах у ребенка возникает асфиксия, ребенок рождается недоношенным. Так же причиной дизартрии может явиться резус конфликт матери и плода. Несколько реже дизартрия возникает при инфекционных заболеваниях нервной системы впервые годы жизни ребенка[8].

У детей с разными формами дизартрии имеются отличия друг от друга, которые проявляются в специфических дефектах звукопроизношения, голоса, артикуляционной моторики. И так же есть отличия в приемах логопедической работы по коррекции данного нарушения звукопроизношения. В зависимости от локализации очага поражения в различных отделах головного мозга выделяют следующие виды дизартрии.

Корковая дизартрия. Представляет собой группу моторных расстройств речи разного патогенеза, связанных с очаговым поражением коры головного мозга. У детей затруднен переход от одного звука к другому, от одной артикуляционной позы к другой. В речевом потоке звук искажается, либо заменяется другим, но изолировано, звук произносится четко. Детям трудно произносить слова, в которых имеются стечения согласных. При ускоренном темпе появляются запинки, напоминающие заикание [42].

Подкорковая (экстрапирамидная) дизартрия. Поражаются подкорковые узлы головного мозга. Характерным является нарушение мышечного тонуса и наличие гиперкинеза (насильственного произвольного движения) в области артикуляционной и мимической мускулатуры, не контролируемые ребенком. Гиперкинезы усиливаются, когда ребенок начинает говорить, но также могут наблюдаться и в состоянии покоя[22]. Интонационная сторона выражается в нарушении темпа, ритма речи, интонации. Речь у ребенка монотонная, смазанная, немодулированная,

однообразная, голос с носовым оттенком, наблюдается затухание голоса, переходящее в бормотание. У таких детей чаще всего страдает слух на высокие тона, что осложняет речевой дефект [33].

Мозжечковая дизартрия. Возникает при поражении мозжечка и его связей с другими отделами центральной нервной системы, а также лобно-мозжечковых путей. Характеризуется скандированной "рубленой" речью, иногда сопровождается выкриками отдельных звуков. Отмечается пониженный тонус в области мышц языка и губ. Язык тонкий распластаный, малоподвижный, отмечается трудность удержания артикуляционных укладов и слабость их ощущений. Движения языка не точные, наблюдается тремор языка, а мягкое небо провисает и паретично. [45].

Бульбарная дизартрия. Возникает при заболевании или опухоли продолговатого мозга. При этом разрушаются ядра двигательных черепно-мозговых нервов (языкоглоточного, блуждающего и подъязычного, иногда тройничного и лицевого). Структура дефекта паралич или парез мышц глотки, гортани, языка, мягкого неба. У детей с таким дефектом нарушено глотание твердой и жидкой пищи, затруднен акт жевания. Недостаточная подвижность голосовых связок, мягкого неба приводит к специфическим нарушениям голоса: он становится слабым, назализованным. Из-за пареза мышц мягкого неба выдыхаемый воздух свободно проходит через нос, поэтому все звуки приобретают назальный оттенок. Речь невнятная, нечеткая, замедленная. В речи отсутствуют звонкие звуки, которые оглушаются из-за пареза голосовых связок. [31]. Для детей с данной формой дизартрии характерно то, что при искаженном произнесении звуков, они, как правило, сохраняют контур слова, т. е. число слогов и ударность [21].

Для детей с дизартрией характерна хорошая ориентировка в пространстве, большой запас обиходных сведений и представлений. Однако у них наблюдается расхождение активного и пассивного словаря, которое происходит вследствие редкого употребления речи ребенком, либо ее отсутствием. [27].

Уровень освоения лексики зависит не только от нарушения звукопроизношения, но и от интеллектуальных возможностей ребенка, социального опыта, среды, в которой он воспитывается [43].

Также для детей имеющих дизартрию характерны нарушения моторики рук: они не любят застегивать самостоятельно пуговицы, шнуровать ботинки, засучивать рукава. Испытывают трудности при пользовании ножниц, не могут правильно держать карандаш [36].

Имеются затруднения при выполнении физических упражнений и танцах. Им трудно научиться соотносить свои движения с началом и концом фрагмента музыки, менять характер движений по ударному такту. Сложно удерживать равновесие, стоя на одной ноге, часто они не умеют прыгать на левой или правой ноге [10].

Приведенные выше особенности детей дошкольного возраста с дизартрией, показывают, что им необходимо специальное обучение, направленное на преодоление и коррекцию имеющихся у них нарушений.

1.3 Особенности интонационной стороны речи у детей с дизартрией

У детей с дизартрией расстройства интонационной стороны речи проявляются в нарушениях темпа, ритма, мелодики, паузы, восприятия и постановки ударений [29]. Их речь достаточно монотонная, невыразительная. Дети затрудняются в воспроизведении, в слуховом восприятии и различении интонационных структур. Темп речи – дизартриков

замедленный, если преобладает процесс торможения, либо ускоренный, если преобладает процесс возбуждения. Дети не умеют четко формулировать фразу и недоговаривают ее. Расстановка смысловых ударений происходит беспорядочно, также как и расстановка пауз. Характерны пропуски звуков, слов, наблюдается бормотание к концу фразы [8].

Ю.Е. Вятлева отмечает, что дети с дизартрией не умеют изменять силу и высоту голоса, нечетко воспроизводят звуки и их сочетания, неправильно воспроизводят речевой материал в заданном темпе. У них затруднено восприятие и воспроизведение различных ритмов, в своей речи не пользуются интонационными средствами [18].

Е.Н. Винарская [9] подчеркивает, что в случаях дизартрии, в возрасте 1-3 месяцев ребенку сложно дифференцировать различные эмоциональные реакции, которые в этом возрасте проявляются их фрагментарностью. К году у детей неразвиты дифференцированные мимические и интонационно-выразительные голосовые реакции. По мере развития фразовой речи у дошкольников наблюдаются недостатки мелодической организации речевого высказывания, нарушения тембра и темпа речи, назализованность, быстрое истощение голоса [3].

Е.Ф. Архипова [5], Е.М. Мастюкова [22], Е.Н. Винарская [9] и другие, подчеркивают, что при некоторых типах дизартрии отмечаются интонационные расстройства речи.

Главным, при *мозжечковой дизартрии* симптомом служит нарушение ритма, которое проявляется в нарушении плавности речи, когда больной говорит как бы по слогам. У людей с таким типом дизартрии также страдает мелодика речи, происходит повышение тона на ударном гласном, присутствуют лишние паузы. Вследствие чего больным трудно воспринимать смысловую сторону речи (вопросительные фразы у больных звучат как восклицательные, а повествовательные – как вопросительные). Речь при этом звучит напряженно, недостаточно внятно [8].

При *экстрапирамидной дизартрии* наблюдается замедленный темп речи, речь монотонная; нарушается структура синтагм; страдают паузация и акцентуация [8].

При *постцентральной апраксической дизартрии* речь замедляется, становится неплавной и напряженной; просодические нарушения напоминают нарушения при заикании. Расстройства праксиса является основой этого типа дизартрии [8].

Также нарушения просодики нередко отмечают и у детей со *стертой дизартрией*. Нарушается темп речи, ритм, мелодика, акцентуация. Исследования Е.Ф. Архиповой [5], Л.В. Лопатиной [25], Л.А. Поздняковой и других показали, что при этой форме дизартрии в первую очередь страдает восприятие интонационных структур, а также способность владеть своим голосом (не удаются модуляции голоса по силе и высоте, голос звучит слишком тихо или слишком громко). Нарушается тембр, речь монотонна, наблюдается затухание голоса к концу фразы, ускоренный темп речи, искажается интонационная структура высказывания, также трудности возникают при воспроизведении ритма и логического ударения. В основе данного дефекта лежит нарушение восприятия и дифференциации интонационных компонентов.

Речь дошкольников с дизартрией характеризуется как малопонятная, интонационно невыразительная, монотонная. Нарушено речевое дыхание и слитность речи. Утрата звучности и силы голоса связана с понижением мышечного тонуса голосового аппарата, изменением режима работы голосовых связок [26].

Как отмечает Л.А. Позднякова, просодическая сторона речи играет большую роль в осуществлении коммуникативной функции речи. Поэтому, в случае нарушения просодики у дошкольников могут возникнуть трудности при общении с окружающими, вследствие чего будет наблюдаться снижение потребности и эффективности речевого общения, что в дальнейшем может

привести к недостаточному формированию полноценной учебной деятельности [32].

1.4 Анализ методик работы по развитию интонационной выразительности речи

В настоящее время существует достаточно большое количество различных подходов и авторских методик по развитию и формированию интонационной стороны речи у детей старшего дошкольного возраста.

В пособиях разных исследователей описываются вопросы обучения средствам выразительности устной речи и формирования интонационных компонентов речи. Рассмотрим некоторые из них.

Пособие *О.С. Ушаковой и Е.М. Струниной* «Методика развития речи детей дошкольного возраста» [40] предлагает конспекты занятий, игры и упражнения, которые можно проводить с детьми дошкольного возраста по методике воспитания звуковой культуры речи.

В методическом пособии *Г. А. Османовой и Л. А. Поздняковой* «Игры и упражнения для развития у детей общих речевых навыков» [30] представлены рекомендации по формированию основных навыков интонационной выразительности речи у детей. Для организации педагогической работы в пособии предложены игры и задания по следующим направлениям:

1. развитие речевого слуха (восприятия изменений силы, высоты голоса, тембра и темпа речи);
2. развитие восприятия и воспроизведения ритмических структур, речевого ритма;
3. развитие фонационного (речевого) дыхания;
4. координация дыхания, голосообразования и артикуляции;
5. развитие мимики и выразительности движений;

6. развитие способности понимать и передавать в речи с помощью интонационных средств различные эмоции;
7. развитие силы голоса, расширение высотного диапазона голоса;
8. развитие восприятия и воспроизведения ударения;
9. формирование восприятия и воспроизведения мелодики повествовательных, вопросительных и восклицательных высказываний;
10. совершенствование темпо-ритмической организации высказываний;
11. развитие умения произвольно использовать весь комплекс средств интонационной выразительности в соответствии с различными коммуникативными задачами в процессе речевого общения.

Авторы учебного пособия «Технологии формирования интонационной стороны речи» *Е.Е. Шевцова и Л.В. Забродина* [39] предлагают нам методы диагностики нарушений просодической стороны речи, а также практические упражнения и задания, для формирования интонационно-мелодической выразительности речи.

Методика *Лопатиной Л.В., Поздняковой Л.А.* «Логопедическая работа по развитию интонационной выразительности речи дошкольников» [24].

Работа по развитию просодических компонентов речи включает в себя вербальные и невербальные тренинги.

Невербальные тренинги.

1. Работа по формированию мелкой моторики.
2. Работа над ритмом.
3. Работа над развитием мимики.

Вербальные тренинги.

1. Ритмические минутки.
2. Медленные стихи.
3. Подбор рифмы.
4. Работа над паузой, насыщенной речевым содержанием.

5. Работа по развитию высоты голоса и речевого дыхания.

6. Работа над интонацией.

Для развития интонационной стороны речи необходимы специальные условия, в которых ребенок мог бы проявить свои чувства, переживания, эмоции. И проявить их не только в обычном разговоре, но и публично, в присутствии посторонних слушателей. И здесь велики возможности *артпедагогике* и *арттерапии*.

Артпедагогика (художественная педагогика) – это слияние двух областей научного знания (искусства и педагогики), обеспечивающих разработку теории и практики педагогического процесса художественного развития дошкольников и вопросы формирования основ художественной культуры через искусство и художественно-творческую деятельность (музыкальную, изобразительную, художественно-речевую, театрализованно-игровую) [4].

Приоритетная цель арттерапии - сделать развитие личности гармоничным через развитие её способностей самовыражения и самопознания. Творчество является неотъемлемой частью развития ребенка. Не задумываясь о конечном результате, ребенок получает удовольствие от самого процесса. Если он приучается осознавать то, что он видит, слышит, ощущает, если пытается определить характер того, что он чувствует, то его возросшая чувствительность очень помогает воспитателю и в такой области, как *развитие звуковой культуры речи* [4].

Из большого количества направлений в артпедагогике наибольшим влиянием на ребенка обладает театр. В дошкольных учреждениях *театрализованная деятельность* занимает особое место. Она необыкновенна тем, что создает пространство свободы, творческого самовыражения, сотворение своего образа самыми доступными для ребенка способами: движением, мимикой, жестом, интонацией [4].

Также для формирования интонационной стороны речи можно

использовать приемы *сказкотерапии*, которые помогают сделать процесс обучения более эффективным и интересным ребенку. Сказка содержит большое количество диалогов, рифмовок, она легко запоминается и поэтому может легко воспроизводиться детьми, что позволяет усиленно работать над интонацией [13].

В сказкотерапии выделяют три этапа работы с дошкольниками:

I этап - познавательная-эффективная ориентировка. Этот этап направлен на осознание содержания сказки, восприятие музыкальных композиций, выразительное интонирование и исполнение сказочного образа (ведущий метод - словесная режиссерская игра).

II этап - словесное комментирование эмоционально-аффективных ситуаций. Дети учатся управлять своим поведенческими реакциями с помощью словесных описаний тембра, динамики, выразительных движений и ритмического рисунка (ведущий метод - словесное комментирование).

III этап - выражение замещающей потребности, способствующей приведению в равновесие эмоционального поведения и выразительного слова (ведущий метод - совместная импровизация). Дети пробуют внести в сказку новых героев, новые места, при этом, не изменяя сюжетную линию [13].

Таким образом, существование большого количества методик и приемов по формированию интонационной стороны речи, позволяет педагогу подобрать содержание работы по развитию просодических компонентов подходящих для конкретного ребенка или группы детей .

Выводы по первой главе.

1. Интонация – это основная составляющая просодии. Она включает в себя несколько акустических компонентов: тон голоса, тембр, высоту и силу звучания голоса, мелодику, паузы, словесное логическое ударение, темп речи.

2. Дизартрия — нарушение произношения, обусловленное недостаточной иннервацией речевого аппарата при поражениях заднелобных и подкорковых отделов мозга. У детей с данным нарушением интонационная сторона речи характеризуется монотонностью, невыразительностью. Они затрудняются в воспроизведении, в слуховом восприятии и различении различных интонационных структур. Темп речи – дизартриков замедленный, либо ускоренный. Смысловые ударения расставляются беспорядочно, нарушается расстановка пауз.

3. В настоящее время существуют разные методики по развитию интонационной выразительности речи у детей с дизартрией. В работах Османовой Г. А. и Поздняковой Л. А., Шевцовой Е. Е. и Забродиной Л. В., Артемова В. А., Артемовой Е.Э., Лопатиной Л.В., Ушаковой О.С. и Струниной Е.М., Кондратенко И.Ю. и др. описываются вопросы обучения средствам выразительности устной речи и формирования интонационных компонентов речи.

Глава 2. Экспериментальное изучение особенностей интонационной стороны речи детей с дизартрией

2.1 Цель, задачи и методики исследования

Базой нашего исследования являлось МБДОУ №59 г. Красноярск. Исследование было направлено на выявление уровня интонационной выразительности речи детей с дизартрией.

В эксперименте принимали участие 10 детей шести лет (3 мальчика и 7 девочек), обучающиеся по общеобразовательной программе «От рождения до школы» под редакцией Н.Е.Вераксы, Т.С.Комаровой, являющейся переработанным в соответствии с действующими ФГТ вариантом «Программы воспитания и обучения в детском саду» под ред. М.А.Васильевой, В.В.Гербовой, Т.С.Комаровой; «Программа коррекционного воспитания и обучения детей с общим недоразвитием речи» Т.Б.Филичевой, Г.В.Чиркиной, в подготовительной группе компенсирующей направленности. По результатам анализа, имеющейся психолого-педагогической и медицинской документации, у детей следующие нарушения: общее недоразвитие речи 3 уровня, дизартрия (100% детей). По результатам рПМПК, у двоих детей стоит заключение задержка психического развития (20% детей).

Целью констатирующего эксперимента стало выявление особенностей интонационной стороны речи и уровня ее сформированности у детей с дизартрией.

Цель была конкретизирована следующими задачами:

- подобрать методики для диагностики уровня сформированности интонационной стороны речи у старших дошкольников с дизартрией;
- подобрать критериальную базу для анализа и оценки особенностей интонационной стороны речи у детей 6-7 лет с дизартрией;

- создать необходимые условия для обследования;
- осуществить исследование уровня сформированности интонационной стороны речи;
- провести качественный и количественный анализ результатов эксперимента.

В нашем эксперименте был использован метод беседы, цель: представление об общем звучании речи детей.

Детям были заданы вопросы:

1. Как тебя зовут?
2. Сколько тебе лет?
3. Кто тебя привел сегодня в детский сад?
4. Как зовут твоих родителей?
5. У тебя есть братья и сестры? Они старше тебя или младше? Как их зовут?
6. У тебя есть лучший друг? Как его зовут? Во что вы любите играть?
7. Какой твой любимый праздник? Почему?

Также были использованы методики Е.Ф. Архиповой [5]:

- 1«Методика восприятия интонации»,
- 2«Методика воспроизведения интонации»,
- 3«Методика восприятия логического ударения»,
- 4«Методика воспроизведения логического ударения»,
- 5«Обследование модуляций голоса по высоте»,
- 6«Обследование модуляций голоса по силе»,
- 7«Методика восприятия тембра»,
- 8«Методика воспроизведения тембра голоса».

Методика №1. «Методика восприятия интонации».

Цель обследования: выявить возможность детей различать разнообразные интонационные структуры в имперссивной речи.

Материал исследования: предложения, произносимые с повествовательной, вопросительной и восклицательной интонацией, и их графические изображения.

Процедура: ребенку дается, прослушать предложения, которые произносятся с разной интонацией (повествовательной, вопросительной или восклицательной). Перед тем, как приступить к заданию, с ребенком проводилась беседа, в которой на примере одной серии предложений выяснялось, одинаково они произносятся или по-разному.

1. Определение наличия повествовательного предложения. Знакомство с сигнальной карточкой (приложение 1).

Инструкция: «Слушай внимательно, если услышишь, что я тебе о чем-то сообщаю и говорю при этом спокойным, ровным голосом – подними карточку с точкой:

Речевой материал:

1. На улице идет дождь.
2. Ах, какая красивая бабочка!
3. Зимой медведь спит.
4. За окном светит солнце.
5. Ты съел суп?

2. Определение наличия вопросительного предложения. Знакомство с сигнальной карточкой (приложение 1).

Инструкция: «Слушай внимательно. Если услышишь, что я о чем-то спрашиваю, задаю вопрос – подними карточку с вопросительным знаком».

Речевой материал:

1. На улице идет снег!
2. Тебе нравится рисовать?
3. Маша пошла гулять.
4. Где лежат карандаши?
5. У тебя есть конфета?

3. Определение наличия восклицательного предложения. Знакомство с сигнальной карточкой (приложение 1).

Инструкция: «Слушай внимательно, если услышишь, что я радостно и громко говорю, подними карточку с восклицательным знаком:

Речевой материал:

1. Ой, как жарко!
2. Девочки играют в песочнице.
3. Куда ушел папа?
4. Посмотри, летит самолет!
5. Мы идем в магазин.

4. Дифференциация типов интонации в предложении.

Процедура: Ребенку предлагалось сравнить два одинаковых предложения, произносимых с разной интонацией. Ребенок должен был отличить предложения друг от друга, выделяя заданную интонацию и поднять подходящие карточки (приложение 1).

Инструкция: «Слушай внимательно предложения и подними карточки, которые подходят».

Речевой материал:

1. На улице дождь. – На улице дождь?
2. Наступила зима? – Наступила зима!
3. Завтра будет праздник! – Завтра будет праздник.

4. Мама ушла в магазин. – Мама ушла в магазин?

5. Ваня съел суп? – Ваня съел суп.

5. Инструкция: «Послушай и скажи, как я сказала: весело, грустно или удивленно».

а) Солнце светит, (грустно) Солнце светит? (удивленно) Солнце светит! (весело)

б) На небе сверкает молния», (весело) На небе сверкает молния, (грустно) На небе сверкает молния? (удивленно)

6. Инструкция: «Я буду говорить тебе фразы. Если ты думаешь, что фраза закончена, хлопни в ладоши».

а) Дети играют. Дети играют в футбол. Дети играют... (в футбол). Дети играют в футбол... (во дворе).

б) Мама пришла. Мама пришла домой. Мама пришла... (домой). Мама пришла домой... (с работы).

Критерии оценок:

3 балла – задание выполняется правильно

2 балла – задание выполняется с ошибками, но ошибки исправляются самостоятельно по ходу работы.

1 балл – для выполнения задания требуется активная помощь взрослого.

0 баллов – задание не выполняется, повторные инструкции неэффективны.

Методика №2. «Методика воспроизведения интонации»

Цель: выявить умения ребенка дифференцировать различные интонационные структуры в экспрессивной речи.

Материал для обследования: образцы предложений различных интонационных типов, стихотворные тексты.

1. Воспроизведение отражено фраз с разными интонациями.

Инструкция: «Послушай и повтори с той же интонацией, как логопед».

– Птицы поют. Птицы поют? Птицы поют!

– На улице гроза. На улице гроза? На улице гроза!

--Идет дождь! Идет дождь? Идет дождь.

—Я пойду в гости! Я пойду в гости. Я пойду в гости?

2. Воспроизведение отраженно за логопедом фраз с противоположными типами интонации.

Инструкция №1. «Логопед будет задавать вопрос, а ты ответь той же фразой, но с другой интонацией».

Логопед

Ребенок

На улице сильный ветер? На улице сильный ветер.

Дятел стучит по дереву? Дятел стучит по дереву.

На дереве сидит белка? На дереве сидит белка.

Инструкция №2. «Я буду произносить фразу, а ты спрашивай, задавай вопрос».

Логопед

Ребенок

Сегодня будет дождь. Сегодня будет дождь?

Вкусный торт. Вкусный торт?

Спелая земляника. Спелая земляника?

3. Воспроизведение интонаций, отражающих эмоциональное состояние на материале отдельных фраз.

Инструкция: «Произнеси за логопедом одну и ту же фразу с разной интонацией: удивленно, радостно, грустно».

Снег идет. Мы пойдем гулять. Наступила весна.

4. Самостоятельное воспроизведение мелодики повествовательного, вопросительного, восклицательного предложений. При этом образец интонационного оформления предложений логопедом не демонстрируется.

Процедура: Ребенку дают рассмотреть сюжетную картинку со смысловым и эмоциональным содержанием. Логопед в устной форме описывает содержание картинки. Ребенок должен произнести предложение, окрашенное интонационно в соответствии с этой ситуацией (приложение 2).

Инструкция: Рассмотрите картинки.

Как сказать, что светит солнце?

Как сказать, когда дети радуются, что пойдут гулять?

Как спросить имя у нового ребенка в группе детского сада?

Критерии оценок:

4 балла – задание выполняется правильно.

3 балла – правильное выполнение задания с передачей различных интонаций, но только после нескольких проб, после неоднократного демонстрирования образца.

2 балла – задание выполняется с ошибками, но ошибки исправляются самостоятельно по ходу работы.

1 балл – для выполнения задания требуется активная помощь взрослого.

0 баллов – задание не выполняется, повторные инструкции неэффективны.

Методика №3. «Методика восприятия логического ударения».

Перед выполнением задания ребенку объясняют значение термина «логическое ударение», при этом, не называя самого термина, объясняют, что для того, чтобы наша речь была понятна окружающим, нужно уметь говорить выразительно. Для этого в предложении голосом выделяются те слова, которые считаются особенно важными. Они произносятся громче и чуть протяжнее остальных. Перед заданием необходимо на примере дать образец утрированного выполнения логического ударения, т.е. выделение голосом определенного слова во фразе.

Материал для исследования: предложения, сюжетные картинки, предметные картинки, стихотворные тексты.

1. Умение выделить слово, выделенное голосом в повествовательном предложении и назвать выделенное слово.

Процедура: Ребенку предлагают внимательно прослушать одинаковые предложения и ответить на вопрос, одинаково ли эти предложения произнесены. Затем ребенку предлагается отдельно прослушать каждое предложение, рассмотреть соответствующую сюжетную картинку и назвать слово, которое было выделено голосом (приложение 3).

Инструкция: «Внимательно слушай предложение. Назови, какое слово логопед выделил в предложении».

—*Емеля* поймал щуку. – Мама сшила новое *платье*.

—Емеля поймал *щуку*. – Мама *сшила* новое платье.

—Емеля *поймал* щуку. – Мама сшила *новое* платье.

2. Умение выделять слово, выделенное логопедом в вопросительном предложении, и вместо ответа показать соответствующую картинку.

Процедура: Ребенку дают рассмотреть предметные картинки и прослушать вопросительное предложение. Логопед произносит предложение, голосом выделяя слово, которое несет на себе смысловую нагрузку. Ребенок должен вместо ответа показать подходящую картинку (приложение 3).

Инструкция: «Посмотри внимательно на картинки. Логопед будет задавать тебе вопросы, голосом выделяя «важное» слово, а ты вместо ответа покажи нужную картинку».

—*Бабушка* вяжет кофту? – Мама надела *шляпу!*

—Бабушка вяжет *кофту!* – Мама надела шляпу?

Критерии оценки:

3 балла – задание выполняется правильно.

2 балла – задание выполняется с ошибками, но ошибки исправляются самостоятельно по ходу работы.

1 балл – для выполнения задания требуется активная помощь взрослого.

0 баллов – задание не выполняется, повторные инструкции неэффективны.

Методика №4. «Методика воспроизведения логического ударения».

Целью обследования является, выявить умения ребенка выделять голосом главные по смыслу во фразе слова, т.е. производить логическое ударение.

1. Воспроизведение фразы с логическим ударением по образцу.

Процедура: ребенок слушает предложения, а затем аналогично воспроизводит его с тем же логическим акцентом.

Материал для исследования: предложения, произнесенные логопедом; предложения для отраженного воспроизведения; сюжетные картинки.

Инструкция: «Я скажу предложение и голосом выделю в нем «главное» слово. Слушай внимательно, повтори предложение и тоже выдели в нем «главное» слово.

Ваня делает уроки.

Коля играет во дворе.

На улице сегодня *жарко*.

Мама *пришла* с работы.

Завтра пойдем в парк.

2. Сравнение двух предложений, отличающихся только логическим ударением.

Процедура: ребенку дают послушать и сравнить два предложения, которые различаются логическим ударением.

Инструкция: «Сейчас я произнесу два предложения. Внимательно послушай, как они звучат, одинаково или по-разному? Повтори точно так же».

Книга на полке. Книга на *полке*.

Рыбка плавает в реке. Рыбка плавает *в реке*.

Я нарисовала *картину*. Я нарисовала *картину*.

Проехала красная *машина*. Проехала *красная* машина.

3. Воспроизведение логического ударения при ответах на вопросы по сюжетным картинкам.

Процедура: По сюжетным картинкам, логопед вместе с ребенком составляет предложение. Затем ребенку задаются вопросы, на которые он должен ответить совместно составленным предложением, интонационно выделяя важное по смыслу слово (приложение 4).

Инструкция: «Отвечай на вопрос тем предложением, которое мы только что составили. Будь внимателен, выделяй голосом «важное» слово».

Бабушка вяжет носок.

- а) Кто вяжет носок?
- б) Что делает бабушка?
- в) Что вяжет бабушка?

Мальчик ест яблоко.

- а) Кто ест яблоко?
- б) Что делает мальчик?
- в) Что ест мальчик?

4. Воспроизведение фраз с повествовательной и вопросительной интонацией с перемещением логического ударения в зависимости от количества слов в предложении.

Инструкция №1: «Послушай фразу. Сколько в ней слов? Выдели голосом сначала первое; второе; третье слово. Меняется ли смысл фразы?»

Повествовательные предложения:

Дети купаются в озере. Миша ушел домой.

Инструкция №2: «Послушай фразу. Произнеси ее столько раз, сколько в ней слов. Каждый раз делай ударение только на одном – новом – слове».

Вопросительные предложения:

Вы ходили в цирк? У тебя новая кофта?

5. Самостоятельный выбор слова, произносимого с логическим ударением, в зависимости от вкладываемого смысла.

Инструкция: «Повтори за логопедом фразу: «Бабушка уехала на дачу». Теперь нужно сказать эту фразу по-разному. Первый раз – так, чтобы было понятно, что уехала бабушка, а не дядя. Второй раз – чтобы было понятно, что бабушка уехала, а не ушла. Третий раз – нужно голосом подчеркнуть, что Бабушка уехала на дачу, а не в гости».

1-й. *Бабушка* уехала на дачу.

2-й. Бабушка *уехала* на дачу.

3-й. Бабушка уехала *на дачу*.

Критерии оценки:

4 балла – задание выполняется правильно.

3 балла – правильное выполнение задания с передачей логического ударения, но только после нескольких проб, после неоднократного демонстрирования образца.

2 балла – задание выполняется с ошибками, но ошибки исправляются самостоятельно по ходу работы.

1 балл – для выполнения задания требуется активная помощь взрослого.

0 баллов – задание не выполняется, повторные инструкции неэффективны.

Методика №5. «Обследование модуляций голоса по высоте».

Цель: выявить умение ребенка определять и интонировать постепенное движение мелодии снизу вверх, сверху вниз.

Материал для исследования: звуки, звукоподражания, предметные картинки с изображением животных и их детенышей.

1. Исследование восприятия изолированных звуков и звукоподражаний, произнесенных с различной высотой голоса.

Процедура: Перед выполнением задания ребенку объясняют, что у животного, например собаки, голос «толстый», т.е. низкий, а у щенка – «тонкий», т.е. высокий. Затем ребенку дают послушать звуки или звукоподражания с различной высотой голоса и предлагают соотнести их с картинкой, изображающей животных и их детенышей или предметы разной величины (приложение 5).

Инструкция: «Послушай и покажи (скажи), кто так подает голос?»

АВ – собака АВ – щенок

МУ – корова МУ – теленок

МЯУ – кошка МЯУ – котенок

2. Воспроизведение изолированных звуков и звукоподражаний с понижением и повышением высоты голоса.

Инструкция: «Покажи, как гудит большой пароход, самолет и т.д. и маленький, как подает голос животные и их детеныши».

У – большой (низкий) голос У – маленький (высокий)

А – большой (низкий) голос А – маленький (высокий)

О – большой (низкий) голос О – маленький (высокий)

МУ – корова МУ – теленок

АВ – собака АВ – щенок

МЯУ – кошка МЯУ – котенок

3. Воспроизведение поступательного повышения и понижения голоса на гласных звуках с опорой на графическое изображение или движения руки: вверх – повышение высоты вниз – понижение высоты.

Инструкция №1: «Попробуй не ногами, а голосом подняться по ступенькам, а потом голосом спуститься вниз. Когда голос поднимается по ступенькам, он будет повышаться и становиться тоньше. Когда голос будет спускаться вниз по ступенькам, то будет становиться ниже. Сначала со звуком А, потом О, У».

Инструкция №2: «Покажи, как укачивают ребенка, куклу».

А-а-а-а-а

«Покажи, как стучат часы».

Тик-тик-тик

«Покажи, как звенит колокол»

Динь-динь-динь

Примечание: логопед помогает ребенку движением руки, которой указывается, вверх поднимается или вниз опускается голос.

Критерии оценки:

4 балла – задание выполняется с достаточными модуляциями по высоте;

3 балла – задание выполняется с недостаточными модуляциями голоса по высоте;

2 балла – задание выполняется без модуляций голоса по высоте, но при сопряженном выполнении задания высота голоса изменяется;

1 балл – задание выполняется без модуляций голоса по высоте, но при сопряженном выполнении задания высота голоса остается без изменений;

0 баллов – задание не выполняется.

Методика №6. Обследование модуляций голоса по силе

Целью обследования является определение умения ребенка изменять громкость голоса.

Материал для исследования: звуки; звукоподражания; предметные и сюжетные картинки, на которых изображены транспортные средства, расположенные близко и далеко.

1. Восприятие отдельных звуков и звукоподражаний, произнесенных с разной силой голоса.

Процедура: Ребенку предлагается прослушать различные изолированные звуки и показать картинку с изображением предмета удаленного – на тихий голос или картинку с изображением приближенного предмета – на громкий голос логопеда (приложение 6).

Инструкция №1: «Слушай внимательно. Плывет корабль, он гудит – «УУУУУ». Если пароход близко – он гудит громко, если далеко – тихо. Услышишь громкий гудок, подними картинку, где корабль близко, тихо, где корабль далеко».

Громко. Тихо.

У – самолет близко. У – самолет далеко.

А – пожарная машина близко. А – пожарная машина далеко.

О – поезд близко О – поезд далеко.

Инструкция №2: «Послушай, как подают голос разные животные, насекомые, птицы. Отгадай по их голосу, далеко они от нас или близко. Напомни, что если далеко, то голос слышим тихий, если близко, то голос слышим громкий».

Громко

Тихо

Жук – ЖЖЖЖЖ

жжжжж

Комар – 3333333

ззззззз

Кузнечик – ЦЦЦЦЦ

ццццц

Кукушка – КУ-КУ ку-ку

Лягушка – КВА-КВА ква-ква

Сова – УХ-УХ ух-ух

Осёл – ИА-ИА иа-иа

Примечание: звукоподражания дают вразнобой.

2. Воспроизведение отдельных звуков и звукоподражаний, произнесенных с разной силой голоса.

Инструкция №1. «Покажи, как гудит пароход, самолет, машина и др., если они далеко, и как гудят, если они близко?»

Близко *Далеко*

Самолет (У) – ...? ...?

Пароход (Ы) – ...? ...?

Поезд (О) – ...? ...?

Машина (И) – ...? ...?

Инструкция №2: «Покажи, как подают голоса разные животные, насекомые, птицы. Если они далеко? (тихо) Если они близко (громко)?»

Близко *Далеко*

Жук (ЖЖЖ) – ...? ...?

Комар (ЗЗЗ) – ...? ...?

Кузнечик (ЦЦЦ) – ...? ...?

Кукушка (КУ-КУ) – ...? ...?

Лягушка (КВА) – ...? ...?

Сова (УХ) – ...? ...?

Корова (МУ) – ...? ...?

3. Воспроизведение постепенного нарастания и падения силы голоса при произнесении отдельных звуков и звукоподражаний.

Инструкция №1. «Покажи, как гудит приближающийся самолет, поезд, машина и т.д.».

Поезд – о О О О О (нарастание силы голоса)

Машина – а а А А А (нарастание силы голоса)

Самолет – у у У У У (нарастание силы голоса)

Инструкция №2: «Покажи, как гудит удаляющийся самолет, поезд, машина и т.д.».

Поезд – О О О о о

Машина – А А а а а

Самолет – У У У у у

Инструкция №3: «Покажи, как подают голос приближающиеся животные, насекомые, птицы».

Жук – ж ж ж ж ЖЖЖЖЖ

Комар – з з з З З ЗЗЗЗЗ

Кукушка – ку ку ку ку КУКУ КУКУ

Корова – му му МУ МУ МУ

Сова – ух ух УХ УХ УХ

Собака – ав ав АВ АВ АВ

Инструкция №4: «Покажи, как воет сирена – сначала тихо, а потом все громче и громче, т.е. на одном выдохе, а потом затихает».

у у у у У У У У У

Критерии оценки:

4 балла – задание выполняется верно.

3 балла – правильное выполнение задания с передачей силы голоса, но только после нескольких проб, после неоднократного демонстрирования образца.

2 балла – задание выполняется с ошибками, но ошибки исправляются самостоятельно по ходу работы.

1 балл – для выполнения задания требуется активная помощь взрослого.

0 баллов – задание не выполняется, повторные инструкции неэффективны.

Методика №7. Методика восприятия тембра.

При исследовании восприятия тембра голоса оценивается умение определять характер звучания тона голоса на слух.

Материал для исследования: картинки – символы, изображающие чувства, эмоции людей; предложения.

1. Различение тембра голоса на материале предложений

Процедура: Ребенку предлагается прослушать одно и то же предложение, определить на слух, каким тоном голоса оно было произнесено, и показать картинку с изображением человечка, лицо которого выражает соответствующее чувство (приложение 7).

Инструкция: «Я сейчас произнесу предложения, а ты подумай, каким тоном оно было произнесено, и покажи подходящего человечка».

1. Скоро гроза! (недовольно)
2. Скоро гроза! (радостно)
3. Скоро гроза?! (удивленно)
4. Скоро гроза, (грустно)
5. Скоро гроза! (со страхом, испуганно)

Критерии оценки:

3 балла – задание выполняется правильно.

2 балла – задание выполняется с ошибками, но ошибки исправляются самостоятельно по ходу работы.

1 балл – для выполнения задания требуется активная помощь взрослого.

0 баллов – задание не выполняется, повторные инструкции неэффективны.

Методика №8. Методика воспроизведения тембра голоса.

1. Передача междометиями с помощью разных оттенков голоса эмоционального состояния

Материал для исследования: серии сюжетных картинок с изображением разного настроения у действующих лиц.

Процедура: Ребенку дают рассмотреть серию сюжетных картинок и предлагаю определить настроение у изображенных на ней лиц. По каждой картинке дается комментарий. Ребенку предлагается выразить состояние действующего лица, используя междометия, изменяя окраску голоса по ситуации на картинке (приложение 7).

Инструкция: «Посмотри на картинку, догадайся, как подают голос, если...»

Упала чашка – Ой! (испуганно).

Забили гол в ворота – Ура! (радостно).

Прося убрать игрушки – У-У (недовольно, плаксиво).

Устали и хотят спать – Ох (устало, тихо).

Рубят дрова – Ух (тяжело).

Грозят пальцем, нельзя – Ая-яй (строго) детям брать спички

2. Изменение тембра голоса в зависимости от того, какому персонажу сказки подражает ребенок

Процедура: Перед выполнением задания уточняется содержание сказки «Колобок», ее герои. Выясняется, какими голосами они говорят – одинаковыми или разными. Если они говорят разными голосами, то, что характерно для каждого из них (приложение 8).

Инструкция: «Вспомни, кто пугал колобка и хотел его съесть? Каким голосом говорили...»

Заяц (звонким, задорным, чистым голосом).

Волк (грубым, низким голосом, с угрозой).

Медведь (громким, низким, спокойным).

Лиса (мягким, ласковым, хитрым голосом).

Критерии оценок:

4 балла – правильное выполнение задания с точным соответствием всех характеристик тембра голоса данного персонажа, с первой попытки и очень выразительно.

3 балла – правильное выполнение задания с передачей тембра голоса, но только после нескольких проб, после неоднократного демонстрирования образца.

2 балла – некоторые изменения окраски голоса есть, но недостаточно выразительные и не совсем правильные.

1 балл – для выполнения задания требуется активная помощь взрослого.

0 баллов – задание не выполняется, повторные инструкции неэффективны.

Оценка результатов диагностики.

65-98 баллов – высокий уровень сформированности интонационной выразительности речи.

33-64 баллов – средний уровень сформированности интонационной выразительности речи.

0-32 баллов – низкий уровень сформированности интонационной выразительности речи.

2.2 Анализ результатов исследования

По результатам беседы появилось представление об общем звучании речи детей.

У большинства детей голос достаточно громкий и лишь у троих тихий голос, слабо – модулированный, наблюдается ускоренный либо замедленный темп речи. Интонационно высказывания маловыразительны.

Стася Н. Голос тихий, слабо-модулированный. Допускает ошибки, обусловленные недоразвитием лексико-грамматической стороны речи. Слабая эмоциональная выразительность.

Настя Б. Голос достаточно громкий, модулированный. Темп речи ускорен. Допускает ошибки, обусловленные недоразвитием лексико-грамматической стороны речи. Высказывания эмоционально выразительны.

Тая П. Голос тихий, модулированный, слабая эмоциональная выразительность, замедленный темп речи. Допускает ошибки, обусловленные недоразвитием лексико-грамматической стороны речи.

Саша П. Голос достаточно громкий, слабо-модулированный. Высказывания эмоционально выразительны. Допускает ошибки, обусловленные недоразвитием лексико-грамматической стороны речи.

Ксюша Ш. Голос достаточно громкий, слабо-модулированный. Речь вятная. Высказывания интонационно маловыразительны. Допускает ошибки, обусловленные недоразвитием лексико-грамматической стороны речи.

Лена В. Голос достаточно громкий, слабо-модулированный. Слабая эмоциональная выразительность. Замедленный темп речи. Допускает ошибки, обусловленные недоразвитием лексико-грамматической стороны речи.

Ксюша Л. Голос достаточно громкий, слабо-модулированный. Темп речи ускорен. Высказывания эмоционально выразительны. Допускает

ошибки, обусловленные недоразвитием лексико-грамматической стороны речи.

Денис Т. Голос тихий, слабо-модулированный, слабая эмоциональная выразительность, смазанность речи, усиливающаяся при речевой нагрузке. Темп речи – медленный. Допускает ошибки, обусловленные недоразвитием лексико-грамматической стороны речи.

Маша Л. Голос тихий, слабо-модулированный. Высказывания эмоционально выразительны. Замедленный темп речи. Допускает ошибки, обусловленные недоразвитием лексико-грамматической стороны речи.

Никита Ц. Речь малопонятна, говорит односложно, высказывания интонационно маловыразительны. Логическое ударение отсутствует. Голос слабо-модулированный, тихий. Темп речи - медленный. Допускает ошибки, обусловленные недоразвитием лексико-грамматической стороны речи.

По методикам Е.Ф. Архиповой, были получены следующие результаты и проведен их качественный и количественный анализ.

Результаты обследования восприятия интонации (см. таблицу 1).

Таблица 1.

ФИО	Зада ние 1	Зада ние 2	Зада ние 3	Зада ние 4	Зада ние 5	Зада ние 6	Итого	Уровни
Стася Н.	2	2	2	1	1	2	10	Низкий
Настя Б.	2	2	2	2	2	2	12	Средний
Тая П.	3	3	3	2	2	2	15	Средний
Саша П.	3	3	3	2	2	2	15	Средний
Ксюша Ш.	3	3	3	2	2	2	15	Средний
Лена В.	3	3	3	2	2	2	15	Средний
Ксюша Л.	3	3	3	2	2	2	15	Средний
Денис Т.	2	2	2	1	2	2	11	Низкий
Маша Л.	3	3	3	3	2	3	17	Высокий
Никита Ц.	1	1	1	1	1	0	5	Низкий

Высокий уровень (10%) Самостоятельно справилась с заданиями. Но допустила ошибку при восприятии эмоционального произнесения логопедом предложений, которую исправила самостоятельно по ходу работы.

Средний уровень (60%) Дети справлялись с заданиями. Но возникали трудности в дифференциации типов интонации, в восприятии эмоционального произнесения предложений логопедом, в определении законченности предложения. Дети исправляли ошибки самостоятельно.

Низкий уровень (30%) Денис Т. и Стася Н. при определении наличия повествовательного, вопросительного и восклицательного предложения делали ошибки, которые исправляли самостоятельно, но не сразу. При дифференциации типов интонации в предложении детям требуется помощь логопеда. Также Стасе Н. потребовалась помощь логопеда при восприятии эмоционального произнесения логопедом предложений. При определении законченности предложения дети исправляли ошибки самостоятельно.

Никите Ц. Требовалась активная помощь логопеда при выполнении всех заданий (см. диаграмму 1).

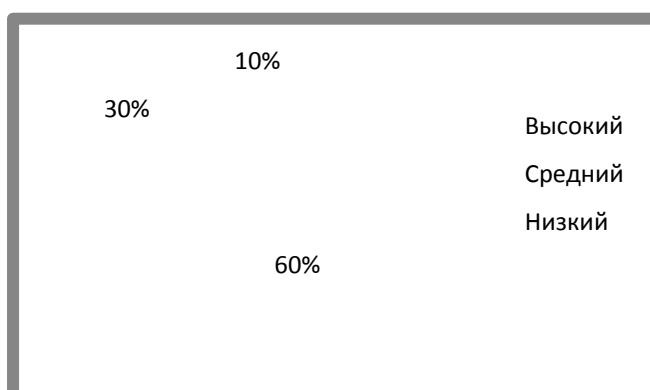


Диаграмма 1. Восприятие интонации.

Результаты обследования воспроизведения интонации (см. таблицу 2).

Таблица 2.

ФИО	Задание 1	Задание 2	Задание 3	Задание 4	Итого	Уровни
Стася Н.	3	2	3	2	10	Средний
Настя Б.	3	2	2	2	9	Средний
Тая П.	2	1	2	2	7	Средний
Саша П.	3	2	2	3	10	Средний
Ксюша Ш.	3	2	2	2	9	Средний
Лена В.	3	2	3	2	10	Средний
Ксюша Л.	3	2	2	3	10	Средний
Денис Т.	2	1	2	2	7	Средний
Маша Л.	3	3	2	2	10	Средний
Никита Ц.	1	1	1	1	4	Низкий

Средний уровень (90%) Дети отраженно воспроизводили фразы с различными интонациями, но после неоднократного демонстрирования образца. Задания на отраженное воспроизведение за логопедом фраз с противоположными типами интонации, на воспроизведение интонаций, отражающих эмоциональное состояние, на воспроизведение мелодики повествовательного, вопросительного, восклицательного предложений выполняли с ошибками, которые исправляли самостоятельно.

Низкий уровень (10%) Для выполнения заданий, ребенку требовалась активная помощь логопеда (см. диаграмму 2).

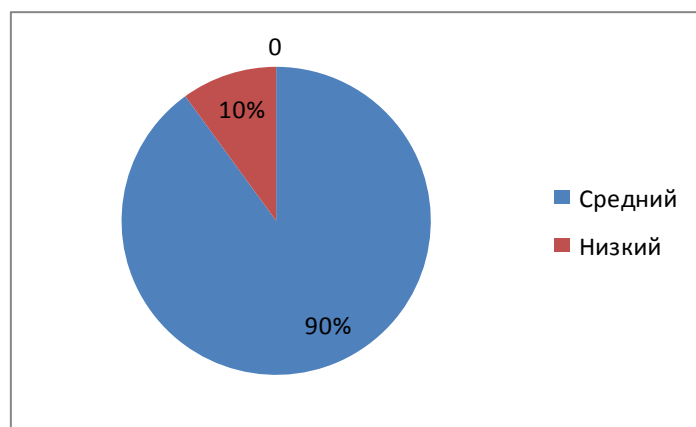


Диаграмма 2. Воспроизведение интонации.

Результаты обследования восприятия логического ударения

(см.таблицу3).

Таблица 3.

ФИО	Задание 1	Задание 2	Итого	Уровни
Стася Н.	1	2	3	Средний
Настя Б.	3	3	6	Высокий
Тая П.	3	3	6	Высокий
Саша П.	3	3	6	Высокий
Ксюша Ш.	2	2	4	Средний
Лена В.	2	2	4	Средний
Ксюша Л.	2	2	4	Средний
Денис Т.	1	2	3	Средний
Маша Л.	2	2	4	Средний
Никита Ц.	1	1	2	Низкий

Высокий уровень (30%) Дети, верно, выполняют задания на умение выделить слово, выделенное голосом в повествовательном и вопросительном предложениях

Средний уровень (60%) Дети допускают ошибки при выполнении заданий, но исправляют их самостоятельно. Денису Т. и Стасе Н. потребовалась помощь в нахождении слова в повествовательном предложении.

Низкий уровень (10%) При выполнении заданий ребенку требовалась помощь (см. диаграмму 3).

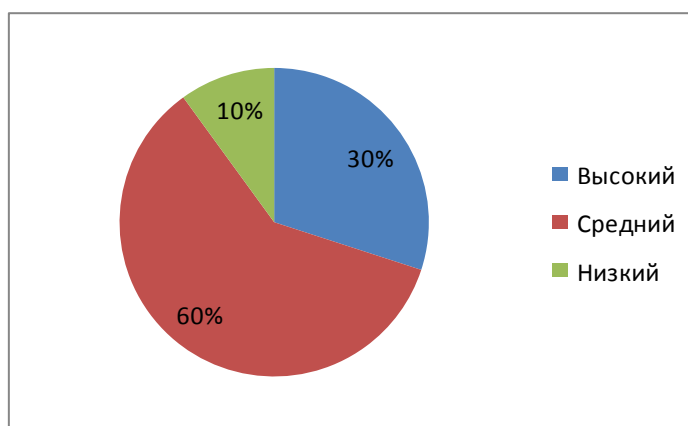


Диаграмма 3. Восприятие логического ударения.

Результаты обследования воспроизведения логического ударения
(см. таблицу 4).

Таблица 4.

ФИО	Задание 1	Задание 2	Задание 3	Задание 4	Задание 5	Итого	Уровни
Стася Н.	2	2	2	2	1	9	Средний
Настя Б.	2	3	2	2	1	10	Средний
Тая П.	2	3	2	3	2	12	Средний
Саша П.	2	2	2	3	2	11	Средний
КсюшаШ	2	2	2	2	2	10	Средний
Лена В.	2	2	2	2	2	10	Средний
Ксюша Л.	2	2	2	2	2	10	Средний
Денис Т.	2	1	2	2	1	8	Средний
Маша Л.	2	2	3	2	2	11	Средний
НикитаЦ.	1	1	1	1	0	4	Низкий

Средний уровень (90%). В заданиях на воспроизведение фразы с логическим ударением по образцу, с повествовательной и вопросительной интонацией, в сравнении двух предложений отличающихся только логическим ударением, на самостоятельный выбор слова произносимого с

логическим, в зависимости от вкладываемого смысла, дети допускают ошибки, но исправляют их самостоятельно.

Низкий уровень (10%). Самостоятельно с заданиями не справлялся, требовалась активная помощь логопеда (см. диаграмму 4).

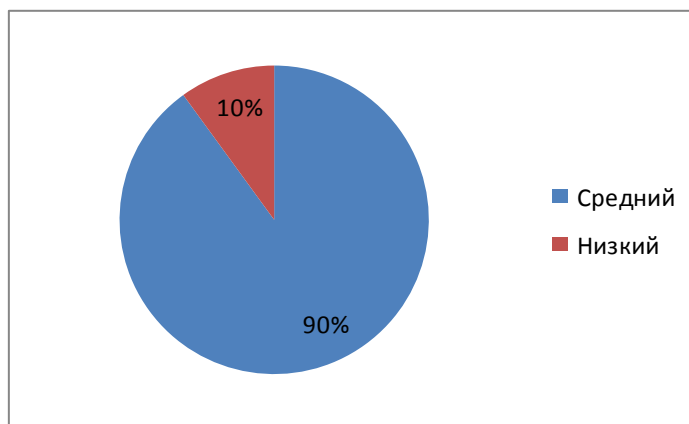


Диаграмма 4. Воспроизведение логического ударения.

Результаты обследования модуляций голоса по высоте (см. таблицу 5).

Таблица 5.

ФИО	Задание 1	Задание 2	Задание 3	Итого	Уровни
Стася Н.	3	3	3	9	Высокий
Настя Б.	4	3	3	10	Высокий
Тая П.	4	3	3	10	Высокий
Саша П.	4	3	3	10	Высокий
Ксюша Ш.	4	3	3	10	Высокий
Лена В.	3	2	2	7	Средний
Ксюша Л.	3	3	2	8	Средний
Денис Т.	3	3	2	8	Средний
Маша Л.	4	3	3	10	Высокий
Никита Ц.	3	2	2	7	Средний

Высокий уровень (60%) Изолированные звуки и звукоподражания, произнесенные с различной высотой голоса, воспринимаются хорошо. Воспроизведение изолированных звуков и звукоподражаний с понижением и повышением высоты голоса, а также задание на воспроизведение

поступательного повышения и понижения голоса на гласных звуках, с опорой на движения руки выполняется с недостаточными модуляциями голоса по высоте

Средний уровень (40%) Изолированные звуки и звукоподражания, произнесенные с различной высотой голоса, воспринимаются хорошо. Задания на воспроизведение выполняются без модуляций голоса по высоте, но при сопряженном выполнении заданий, высота голоса изменяется (см. диаграмму 5).

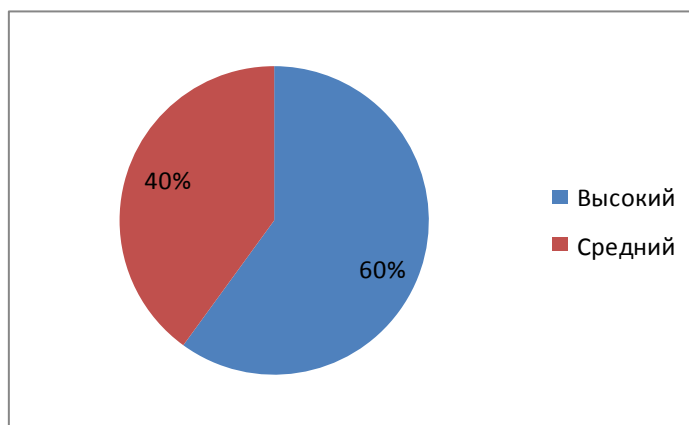


Диаграмма 5. Обследование модуляций голоса по высоте.

Результаты обследования модуляций голоса по силе (см. таблицу 6).

Таблица 6.

ФИО	Задание 1	Задание 2	Задание 3	Итого	Уровни
Стася Н.	4	4	3	11	Высокий
Настя Б.	4	4	3	11	Высокий
Тая П.	4	4	2	10	Высокий
Саша П.	4	3	3	10	Высокий
Ксюша Ш.	4	4	3	11	Высокий
Лена В.	3	3	2	8	Средний
Ксюша Л.	3	2	2	7	Средний
Денис Т.	3	2	2	7	Средний
Маша Л.	4	3	3	10	Высокий
Никита Ц.	2	2	2	6	Средний

Высокий уровень (60%) Дети правильно выполняют задания. Но задание на воспроизведение постепенного нарастания и падения силы голоса при произнесении отдельных звуков и звукоподражаний дети выполняют только после нескольких проб.

Средний уровень (40%) Задание на восприятие отдельных звуков и звукоподражаний, произнесенных с разной силой голоса дети выполняют после неоднократного демонстрирования образца. Допускают ошибки при воспроизведении отдельных звуков и звукоподражаний, произнесенных с разной силой голоса и при воспроизведении постепенного нарастания и падения силы голоса при произнесении отдельных звуков и звукоподражаний (см. диаграмму б).

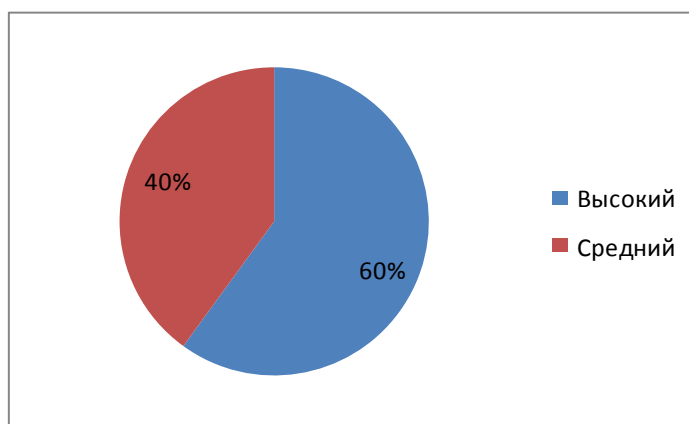


Диаграмма 6. Обследование модуляций голоса по силе

Результаты обследования восприятия тембра (см. таблицу 7).

Таблица 7.

ФИО	Задание 1	Итого	Уровни
Стася Н.	2	2	Средний
Настя Б.	2	2	Средний
Тая П.	2	2	Средний
Саша П.	2	2	Средний
Ксюша Ш.	3	3	Высокий
Лена В.	2	2	Средний
Ксюша Л.	2	2	Средний

Денис Т.	2	2	Средний
Маша Л.	2	2	Средний
Никита Ц.	1	1	Низкий

Высокий уровень (10%) Задание на различение тембра голоса выполнил верно.

Средний уровень (80%) Допускали ошибки при различении тембра голоса, на материале предложений, но исправляли их самостоятельно.

Низкий уровень (10%) Задание выполнял с ошибками, требовалась активная помощь логопеда (см. диаграмму 7).

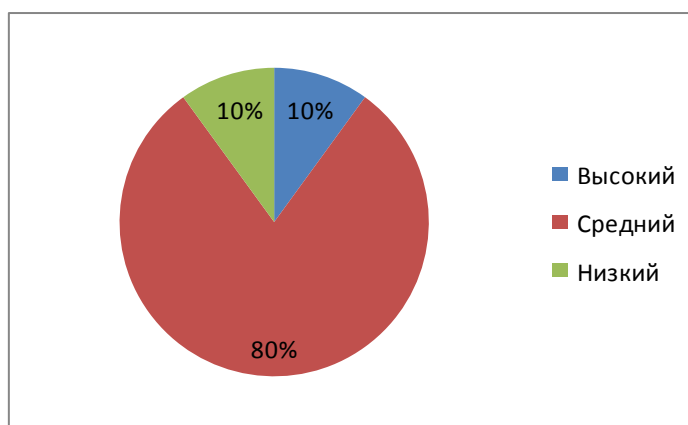


Диаграмма 7. Восприятие тембра

Результаты обследования воспроизведения тембра голоса (см. таблицу 8).

Таблица 8.

ФИО	Задание 1	Задание 2	Итого	Уровни
Стася Н.	2	2	4	Средний
Настя Б.	3	2	5	Средний
Тая П.	2	3	5	Средний
Саша П.	2	2	4	Средний
Ксюша Ш.	2	2	4	Средний
Лена В.	2	2	4	Средний
Ксюша Л.	2	2	4	Средний
Денис Т.	2	2	4	Средний
Маша Л.	2	3	5	Средний

Никита Ц.	1	1	2	Низкий
-----------	---	---	---	--------

Средний уровень (90%) При передаче эмоционального состояния междометия с помощью разных оттенков голоса и передаче тембра голоса в зависимости от того, какому персонажу сказки подражает, наблюдаются изменения окраски голосов, но недостаточно выразительные и не совсем правильные.

Низкий уровень (10%) При выполнении заданий требовалась активная помощь логопеда (см. диаграмму 8).

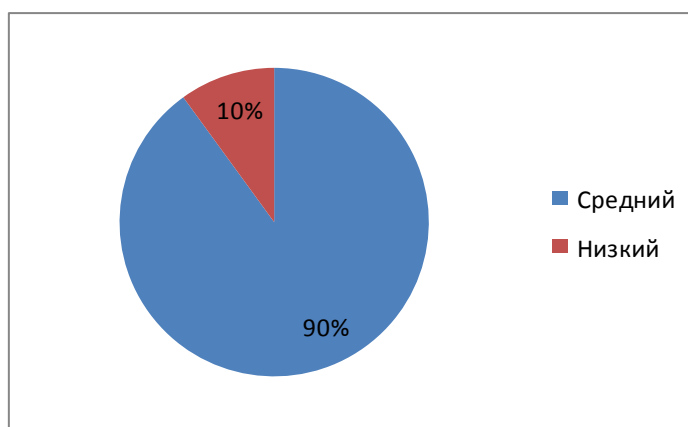


Диаграмма 8. Воспроизведение тембра

Сводная таблица результатов (см. таблицу 9).

Таблица 9.

Фино	№1	№2	№ 3	№ 4	№5	№6	№7	№8	Итог	Уровни
Стася Н.	10	10	3	9	9	11	2	4	58	Средний
Настя Б.	12	9	6	10	10	11	2	5	65	Высокий
Тая П.	15	7	6	12	10	10	2	5	67	Высокий
Саша П.	15	10	6	11	10	10	2	4	68	Высокий
Ксюша Ш.	15	9	4	10	10	11	3	4	66	Высокий
Лена В.	15	10	4	10	7	8	2	4	60	Средний
Ксюша Л.	15	10	4	10	8	7	2	4	60	Средний
Денис Т.	11	7	3	8	8	7	2	4	50	Средний
Маша Л.	17	10	4	11	19	10	2	5	69	Высокий
Никита Ц.	5	4	2	4	7	6	1	2	31	Низкий

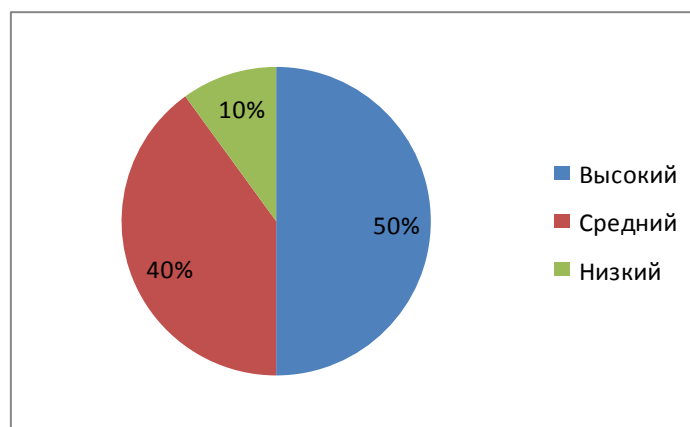


Диаграмма 9. Уровень сформированности интонационной выразительности речи.

Таким образом, по результатам диагностики нами были выявлены уровни сформированности интонационной выразительности речи у детей с дизартрией:

Высокий уровень - 50% (5 чел);

Средний уровень - 40% (4 чел);

Низкий уровень - 10% (1 чел).

У детей с высоким уровнем сформированности интонационной выразительности речи отмечается умение правильно воспроизводить интонацию фразы, логическое ударение, моделировать голос по силе и высоте.

40% старших дошкольников, принимавших участие в исследовании обладают средним уровнем сформированности интонационной стороны речи. Эти дети допускают ошибки, но могут их исправить самостоятельно, либо после уточняющих вопросов логопеда. Для них характерно: недостаточно выразительная речь, употребление логического ударения не всегда правильное, ошибки при воспроизведении фраз с соответствующей интонацией, недостаточные модуляции голоса по силе и высоте.

По результатам диагностики только 1 человек (10%) отнесен к низкому уровню. Установлено, что у ребенка речь малопонятна, логическое ударение отсутствует, высказывания интонационно маловыразительны (см. диаграмму 9).

Результаты исследования показали, что у большинства детей с дизартрией отмечается нарушение в формировании интонационных компонентов речи.

Ограниченные интонационные возможности характеризуются рядом особенностей: трудностями восприятия и воспроизведения интонации, логического ударения, тембра голоса, недостаточной выразительностью речи, ограниченными возможностями голоса.

2.3 Содержание логопедической работы по коррекции интонационной стороны речи у детей старшего дошкольного возраста с дизартрией

По результатам диагностики, нами были выделены три уровня сформированности интонационной стороны речи у детей с дизартрией. И предложены примерные игры и задания для развития интонационной стороны с учетом уровня ее сформированности.

Содержание логопедической работы было дифференцированным, мы подобрали примерные игры и задания для детей со средним и низким уровнем сформированности интонационной выразительности речи. Направления для обеих групп одни и те же, но задания подобраны по степени сложности, доступности. Для детей с низким уровнем задания простые, для детей со средним уровнем подобраны задания посложнее.

Направления логопедической работы по коррекции интонационной выразительности речи у детей старшего дошкольного возраста с дизартрией:

1. Работа над интонацией.
2. Работа над логическим ударением.
3. Работа над высотой голоса.
4. Работа над силой голоса.
5. Работа над тембром голоса.

1. Работа над интонацией.

Для детей с низким уровнем сформированности интонационной выразительности лучше всего подойдут задания с сопряженным проговариванием слов, фраз, предложений. _Например: Детям предлагается произнести высказывания с повествовательной, либо с вопросительной или восклицательной интонацией (сопряжено с взрослым). При произнесении высказываний следует добиваться интонационного центра значительным понижением голоса. Кроме того, нужно сопровождать эту интонацию движением руки вниз. Речевой материал можно подобрать под любую лексическую тему занятия.

Детям со средним уровнем сформированности интонационной выразительности речи приведем примеры следующих игр, направленных на отраженное воспроизведение.

1.Игра «слушай и повторяй».

Взрослый предлагает детям повторять слова и словосочетания, резко повышая высоту голоса в интонационном центре:

- Отработка резкого повышения тона в словах (односложные слова: Твой? Мой? Двусложные слова: Кукла? Сумка? Мишка? И т.п.).
- Отработка резкого повышения тона в словосочетаниях Моя кукла? Твой мишка?

2.Нужно произнести слово «малина» так, чтобы передать голосом, что одна ягодка красивая и сочная, а другая сморщенная и непривлекательная.

Малина! (Радостно с восхищением).

Малина. (Недовольным тоном).

2. Работа над логическим ударением.

Хорошим приемом работы над логическим ударением, *для детей с низким уровнем* будет являться постановка взрослым вопросов к разным словам фразы, на которые должен ответить ребенок. Например:

- Дедушка читает газету.

- Кто читает газету? Дедушка читает газету.
- Что делает дедушка? дедушка читает.
- Что читает дедушка? дедушка читает газету.

Для детей со средним уровнем подойдут задания посложнее.

1. Ребенку предлагается прослушать предложение, а затем воспроизвести его, с тем же логическим акцентом. Например: *У Вани* новая машина.
2. Сравнение двух предложений, отличающихся только логическим ударением: На *столе* красивая ваза. На *столе красивая* ваза.

3. Работа над высотой голоса.

Детям с низким уровнем сформированности интонационной выразительности речи.

1. Взрослый показывает, как мама зовет ребенка, дети повторяют: «Ми-ша! На-та-ша! Ва-ня!».
 2. Упражнение «Кто как голос подает».
- Мышка пищит: «Пи-пи-пи» (С повышением голоса).
- Лиса тявкает: «Тяв-тяв-тяв» (голосом средней высоты).
- Волк воет: «У-у-у-у»(с понижением голоса).

Детям со средним уровнем.

1. Игровая ситуация «Колыбельная».
- Детям предлагается имитировать пение колыбельной песенки, при этом повышая и понижая голос. Ребенок напевно и негромко произносит гласные звуки, изменяя высоту голоса.
2. Чтение стихотворного материала, связанного с изменением высоты голоса.
- Маленькие ножки.
Бежали по дорожке:
Топ! Топ! Топ!
(Высоким голосом с одновременным легким ритмичным постукиванием двумя пальцами).
Большие ноги -

Шли по дороге:

Топ! Топ! Топ!

(Низким голосом, темп речи замедлен, пальцы тяжело стучат по столу).

4. Работа над силой голоса.

Упражнения подойдут, как *для детей с низким уровнем, так и со средним уровнем* сформированности интонационной стороны речи.

1. Прямой счет от 1 до 5 с постепенным усилением голоса;

Обратный счет от 5 до 1 с постепенным ослаблением голоса.

2. Называние дней недели с постепенным усилением, а затем ослаблением силы голоса.

Понедельник, вторник (беззвучная артикуляция).

Среда, четверг (шепотом).

Пятница, суббота (голосом средней силы).

Воскресение (громко).

Суббота, Пятница (голосом средней силы).

Четверг, Среда (шепотом).

Понедельник, вторник (беззвучная артикуляция).

3. Упражнение «Громко-Тихо».

На картинке изображены: елка, шар, мягкая игрушка, кукла.

Взрослый называет предмет громко, а ребенок повторяет название ласково и тихо, а затем наоборот.

Например: елка-елочка; кукла-куколка.

5. Работа над тембром голоса.

Детям с низким уровнем сформированности интонационной выразительности речи.

1. «Кто как голос подает».

Кошка «Мяу-Мяу» (голосом средней высоты).

Котенок «мяу-мяу» (со значительным повышением голоса).

Собака «Гав-Гав» (голосом средней высоты).

Щенок «Тяф-Тяф» (со значительным повышением голоса).

Корова «Му-му» (голосом средней высоты).

Теленок «Му-у, Му-у» (со значительным повышением голоса).

Также для развития тембра голоса оно подходит детям и *со средним уровнем* сформированности интонационной выразительности речи.

1. Глубоко вдохнуть. На одном выдохе произносить сначала коротко, а затем протяжно один из открытых слогов:

«Мо-моо, му-муу».

Рано-рано поутру

Пастушок: «Туру-ру-ру!».

А коровы вслед ему.

Замычали: «Му-мууу».

Выводы по второй главе.

1. Для выявления особенностей интонационной стороны речи у детей старшего дошкольного возраста с дизартрией нами были использованы метод беседы для общего представления о звучании речи детей, а также следующие методики Е.Ф. Архиповой:

1. «Методика восприятия интонации»,
2. «Методика воспроизведения интонации»,
3. «Методика восприятия логического ударения»,
4. «Методика воспроизведения логического ударения»,
5. «Обследование модуляций голоса по высоте»,
6. «Обследование модуляций голоса по силе»,
7. «Методика восприятия тембра»,
8. «Методика воспроизведения тембра голоса».

2. При проведении беседы мы выявили, что у детей голос слабо – модулированный, у большинства достаточно громкий и лишь у троих детей

голос тихий, интонационно высказывания маловыразительны, наблюдается ускоренный, либо замедленный темп речи. При проведении качественного и количественного анализа по методикам Архиповой Е.Ф, нами было условно выделено три уровня сформированности интонационной стороны речи у детей старшего дошкольного возраста с дизартрией:

Высокий уровень (50%) – они правильно воспроизводят интонацию фразы, логическое ударение, моделируют голос по силе и высоте.

Средний уровень (40%) – у детей недостаточно выразительная речь, употребление логического ударения не всегда правильное, ошибки при воспроизведении фраз с соответствующей интонацией, недостаточные модуляции голоса по силе и высоте.

Низкий уровень (10%) – речь малопонятна, отсутствует логическое ударение, интонационно высказывания маловыразительны.

3. Нами было подобрано и дифференцировано содержание логопедической работы по коррекции интонационной стороны речи у детей старшего дошкольного возраста с дизартрией.

Содержание логопедической работы включает следующие направления:

1. Работа над интонацией.
2. Работа над логическим ударением.
3. Работа над высотой голоса.
4. Работа над силой голоса.
5. Работа над тембром голоса.

Заключение

Интонация – это основная составляющая просодии. Она включает в себя несколько акустических компонентов: тон голоса, тембр, высоту и силу звучания голоса, мелодику, паузы, словесное логическое ударение, темп речи.

У детей с дизартрией интонационная сторона речи характеризуется монотонностью, невыразительностью. Они затрудняются в воспроизведении, в слуховом восприятии и различении различных интонационных структур. Темп речи – дизартриков замедленный, либо ускоренный. Смысловые ударения расставляются беспорядочно, нарушается расстановка пауз.

Целью нашего исследования было изучить особенности интонационной стороны речи у детей старшего дошкольного возраста с дизартрией.

Для ее реализации были поставлены следующие задачи:

1. Проанализировать психолого-педагогическую, лингвистическую, педагогическую, логопедическую литературу по проблеме исследования.
2. Выявить особенности и уровень сформированности интонационной стороны речи у детей с дизартрией.
3. Подобрать содержание логопедической работы по коррекции интонационной стороны речи.

Для выявления особенностей интонационной стороны речи у детей старшего дошкольного возраста с дизартрией нами были использованы метод беседы для общего представления о звучании речи детей, а также следующие методики Е.Ф. Архиповой:

1. «Методика восприятия интонации»,
2. «Методика воспроизведения интонации»,
3. «Методика восприятия логического ударения»,
4. «Методика воспроизведения логического ударения»,
5. «Обследование модуляций голоса по высоте»,

6. «Обследование модуляций голоса по силе»,
7. «Методика восприятия тембра»,
8. «Методика воспроизведения тембра голоса».

Диагностическое обследование позволило нам условно выделить три уровня сформированности интонационной стороны речи у детей старшего дошкольного возраста с дизартрией:

Высокий уровень (50%) – они правильно воспроизводят интонацию фразы, логическое ударение, моделируют голос по силе и высоте.

Средний уровень (40%) – у детей недостаточно выразительная речь, употребление логического ударения не всегда правильное, ошибки при воспроизведении фраз с соответствующей интонацией, недостаточные модуляции голоса по силе и высоте.

Низкий уровень (10%) – речь малопонятна, отсутствует логическое ударение, интонационно высказывания маловыразительны.

На основании результатов диагностического обследования нами было подобрано и дифференцировано содержание логопедической работы по коррекции интонационной стороны речи у детей старшего дошкольного возраста с дизартрией.

Содержание логопедической работы включает следующие направления:

1. Работа над интонацией.
2. Работа над логическим ударением.
3. Работа над высотой голоса.
4. Работа над силой голоса.
5. Работа над тембром голоса.

Таким образом, цель нашего исследования была достигнута. Гипотеза подтверждена.

Список использованной литературы

1. Алмазова, Е.С. Логопедическая работа по восстановлению голоса. – М.: Просвещение, 2008.
2. Алмазова, Е.С. О возрастных особенностях голоса у дошкольников, школьников и молодежи. – М.: Просвещение, 1978.
3. Артемова, Е.Э. Особенности формирования просодики у дошкольников с речевыми нарушениями. – М.: Учпедгиз, 1983.
4. Артпедагогика и арттерапия в специальном образовании: Учеб. для студ. сред. и высш. пед. учеб. заведений / Е. А. Медведева, И. Ю. Левченко, Л. Н. Комиссарова, Т. А. Добровольская. – М.: Издательский центр «Академия», 2001.
5. Архипова, Е.Ф. Коррекционно-логопедическая работа по преодолению стертой дизартрии у детей. – М.: Аст: Астрель, 2008.
6. Брызгунова, Е.А. Звуки и интонация русской речи. – М.: Просвещение, 1981.
7. Блохина, Л.П. Просодические характеристики речи и методы их анализа/ Л.П. Блохина. -М.: Просвещение, 1970.
8. Винарская, Е.Н. Дизартрия/Е.Н. Винарская. –М.: АСТ, Астрель, Транзиткнига, 2005.
9. Винарская, Е.Н. Раннее речевое развитие ребенка и проблемы дефектологии: периодика раннего развития. – М.: Просвещение, 1987.
10. Власова, Т.А., Певзнер М.С. О детях с отклонениями в развитии. – М.: Просвещение, 1985.
11. Власова, Т.А., Пфафенродт А.Н. Фонетическая ритмика. – М.: Владос, 1996.
12. Гвоздев, А.Н. Вопросы изучения детской речи. – М.: Просвещение, 1973.
13. Гнедова, О.Л., Майданюк Л.Е. Театрализация сказок в коррекционном детском саду. – СПб.: Детство – Пресс, 2007.

14. Ермакова, И.И. Коррекция речи и голоса у детей и подростков. – М.: Просвещение, 1996.
15. Жинкин, Н.И. Механизмы речи/ Н.И. Жинкин. – М.:Издательство АПН РСФСР, 1958.
16. Зеeman, М.В. Расстройство речи в детском возрасте. – М.: Просвещение, 1962.
17. Кононова, И.М. Основные факторы развития голосовых реакций детей первого года жизни. – М.: Учпедгиз, 1981.
18. Копачевская, Л.А. Формирование интонационной выразительности у детей с речевыми нарушениями: Автореферат к.п.н/ Л.А. Копачевская. – М.,2000.
19. Лаврова, Е.В. Логопедия. Основы логопедии / Е.В. Лаврова. – М.: Изд. центр «Академия», 2007.
20. Ларина, Е.А. Анализ особенностей интонационной стороны речи у детей с различными нозологическими формами речевой патологии, 2011.
21. Левина, Р.Е. Основы теории и практики логопедии. – М.: Учпедгиз, 1978.
22. Логопедия / Под редакцией Л.С. Волковой и С.Н. Шаховской. – М.: Владос, 2003.
23. Лопатина, Л.В. Логопедическая работа с детьми дошкольного возраста. – СПб: Союз, 2004.
24. Лопатина, Л.В., Позднякова Л.А. Логопедическая работа по развитию интонационной выразительности речи дошкольников. – НОУ Союз, 2006.
25. Лопатина, Л.В., Серебрякова Н.Н. Логопедическая работа в группах дошкольников со стертой формой дизартрии. – СПб.: Образование, 1994.

26. Лопатина, Л.В. Нарушения интонационного оформления высказывания дошкольниками со стертой дизартрией / Л.В. Лопатина, Л.А. Позднякова // Логопедия. – 2004. – № 1.
27. Мастюкова, Е.М. Ребенок с отклонениями в развитии. – М.: Владос, 2002.
28. Матросова, Т.А. Организация коррекционных занятий с детьми дошкольного возраста с речевыми нарушениями. – М.: Сфера, 2006.
29. Орлова, О.С. Нарушения голоса у детей. – М.: Астрель, 2008.
30. Османова, Г.А, Позднякова Л.А. Игры и упражнения для развития у детей общих речевых навыков. – М.: Каро, 2007.
31. Поваляева, М.А. Справочник логопеда.- Ростов н/Д: Феникс, 2006.
32. Попова, Т. Интонационная выразительность речи / Т. Попова // Дошкольное Воспитание. - № 5. - 2008.
33. Правдина, О.В. Логопедия. – М.: Учпедгиз, 1975.
34. Развитие речи детей дошкольного возраста / Под редакцией Сохина, Ф.А. – М.: Просвещение, 1992.
35. Светозарова, Н.Д. Интонационная система русского языка. – ЛГУ, 1983.
36. Совак, М.А., Беккер К.П. Логопедия. – М.: Просвещение, 1991.
37. Тонкова-Ямпольская, Р. В. Развитие речевой интонации у детей первых двух лет жизни / Р. В. Тонкова-Ямпольская // Вопросы психологии. - 1967. - № 3.
38. Торсуева, И. Г. Интонация и смысл высказывания / И.Г. Торсуева. – 2-е изд. – М. : Книжный дом «Либроком», 2009.
39. Тугова, Н.А. Развитие выразительности речи у детей с речевыми нарушениями / Н.А. Тугова // Дефектология. – 1995.
40. Ушакова, О.С., Струнина Е.М. Методика развития речи детей дошкольного возраста.-М.: Владос, 2010.

41. Филичева, Т.Б. Особенности формирования речи у детей дошкольного возраста. – М.: Владос, 2001.
42. Филичева, Т.Б., Чевелева Н.А., Чиркина Г.В. Основы логопедии.- М.: Просвещение, 1989.
43. Флерова, Ж.М. Логопедия. – РнаД.: Феникс, 2004.
44. Хватцев, М.Е. Как предупредить и устранить недостатки голоса и речи детей. – М.: Учпедгиз, 1973.
45. Хватцев, М.Е. Логопедия. – М.: Учпедгиз, 1979.
46. Цейтлин, С. Н. Язык и ребенок: лингвистический анализ речи / С. Н. Цейтлин. – М., 2000.
47. Черемисина, Н.В. Русская интонация: поэзия, проза, разговорная речь. – М., 1989.
48. Шахнарович, А. М. Проблемы формирования языковой способности / А. М. Шахнарович // Человеческий фактор в языке: Язык и порождение речи. – М.: Наука, 1991.
49. Шевцова, Е.Е. Технология формирования интонационной стороны речи / Е.Е. Шевцова, Л.В. Забродина. - М.: Астрель. – 2008.
50. Яровенко, О. И. Становление интонационной системы языка у детей младшего дошкольного возраста / О. И. Яровенко // Становление речи и усвоение языка ребенком / под ред. Ю. В. Рождественского. – М., 1986.

_____.

_____?

_____!

