

МИНИСТЕРСТВО ПРОСВЕЩЕНИЯ РОССИЙСКОЙ ФЕДЕРАЦИИ
федеральное государственное бюджетное образовательное учреждение высшего образования
«КРАСНОЯРСКИЙ ГОСУДАРСТВЕННЫЙ ПЕДАГОГИЧЕСКИЙ
УНИВЕРСИТЕТ им. В.П. Астафьева»
(КГПУ им. В.П. Астафьева)

ВЫПУСКНАЯ КВАЛИФИКАЦИОННАЯ РАБОТА

Вопросы миграции в Красноярском крае в курсе истории

Направление подготовки/специальность: 44.03.05. Педагогическое образование (с двумя профилями).

Направленность(профиль) образовательной программы: История и иностранный язык (английский язык).

Руководитель: д.и.н., профессор, Славина Л.И.

Выполнила: Городецких Полина Андреевна

Красноярск, 2020

Структура работы

Введение

Глава 1. Миграция

1.1. Общая характеристика миграции в Красноярском крае

1.2 Миграция в 90-е годы

1.3 Эмиграция из России

Глава 2. Миграция в 2000-е гг.

2.1. Миграция в Красноярском крае и России в современное время.

2.2. Роль мигрантов в стране и в Красноярском крае.

Глава 3. Использование материалов дипломной работы в школе

3.1. Понятие проектная деятельность.

3.2. Создание виртуального проекта (веб-страница) по внеурочной деятельности на тему «Миграция моей семьи».

Заключение

Список используемой литературы.

Приложение

Актуальность темы

Миграция – сложный многогранный процесс, являющийся важнейшим компонентом развития человечества в любом измерении – временном и пространственном.

Во-вторых, миграция приобрела глобальный характер, и в разной степени развивается во всех странах и регионах.

Особенно важны и сложны социокультурные аспекты миграции – то, какие ценности несут с собой мигранты на «новую родину» и как местное население воспринимает эти ценности.

Учитель должен транслировать знания о современной миграции на своей территории также учащимся в классе в процессе воспитательной работы. Без этого ему будет трудно регулировать возможные конфликты.



Степень изученности

Демографы изучают миграцию с точки зрения размножения и сохранения человеческих популяций, их численности, половозрастной структуры. Процессы, происходящие в этой области, тесно связаны с демографической безопасностью страны.

Экономисты рассматривают миграцию как один из самых важных регуляторов населения трудоспособного возраста, который способствует здоровой конкуренции на рынке труда.

Юристы определяют правовой статус разных категорий мигрантов, сосредотачивают внимание на правовых нормах и законодательных актах, на регулировании основных прав мигрантов.

Социологи сосредотачиваются на проблемах, связанных с адаптацией мигрантов к новым условиям жизни.

Психологи основное внимание уделяют изучению мотивов и психологических характеристик миграции.

Историки изучают миграционное движение мира, стран и регионов, его разные аспекты.

Апанович М.Ю. «Приводит ли миграция к столкновению ценностей?».

Бежашев Д.К. «Международно-правовое регулирование вынужденной и трудовой миграции».

О. Г. Смолянинова, В. В. Коршунова. «Интеграция и социализация мигрантов на территории Красноярского края средствами электронной платформы непрерывного образования».

Никуленков В.В. «Участие иностранных студентов Красноярского края в молодежных международных проектах как направление публичной дипломатии, популяризирующее достоверную историю великой отечественной войны».

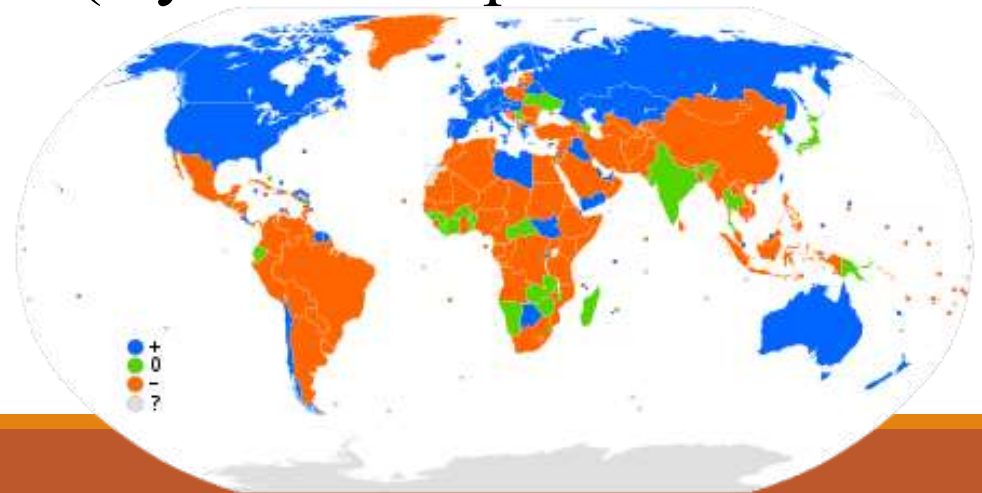
Моисеенко В.М. «Снижение масштабов внутренней миграции населения России».

Объект и предмет исследования

Объект исследования: миграция.

Предмет исследования в данной работе состоит из двух частей.

- Первая часть – внешняя миграция в Красноярский край.
- Вторая часть предмета исследования – применение полученных данных о миграции в крае в урочное и внеурочное время в общеобразовательной школе (в учебном процессе и в воспитательной работе).



Цель работы

Целью данной работы является реконструкция процессов миграции в Красноярском крае и разработка на основе полученных знаний элективного курса для учащихся общеобразовательной школы.



Задачи:

- установить динамику основных потоков миграции (по типам миграции);
- выяснить состав мигрантов по полу и возрасту;
- определить места выхода мигрантов;
- установить места расселения прибывших мигрантов;
- установить долю мигрантов в населении края и продолжительность их проживания;
- определить движущие причины миграции (в разные годы);
- определить социокультурные проблемы, возникающие в местах вселения мигрантов;
- разработать проектную деятельность для общеобразовательных школ.

Источниковая база работы

Первая группа источников – законодательные акты. Используются в основном законодательные акты федерального значения.

Вторая, органично связанная с первой, группа документов - соглашения между органами власти (далее – МВД) с КГБУ «МФЦ» по приему документов о постановке на миграционный учет.

Третья группа – статистические данные.

Международная миграция влияет на все аспекты жизни мирового сообщества, приводит к эволюции восприятия универсальных ценностей и правил поведения, а также к появлению стран с большим культурным и этническим разнообразием. Красноярский край всегда являлся территорией с необыкновенно подвижным населением.



Таблица 1. Миграционный прирост (человек) в Красноярском крае с 1992-1999 гг.

К 2004 году сохранилась тенденция отрицательного миграционного прироста – 18 человек на 10000 человек населения края. По данным Красноярскстата на 2007 год основу миграционного оборота населения края составляют внутри краевые перемещения - 65,2 в общем миграционном обороте (сумма прибытий и убытий).

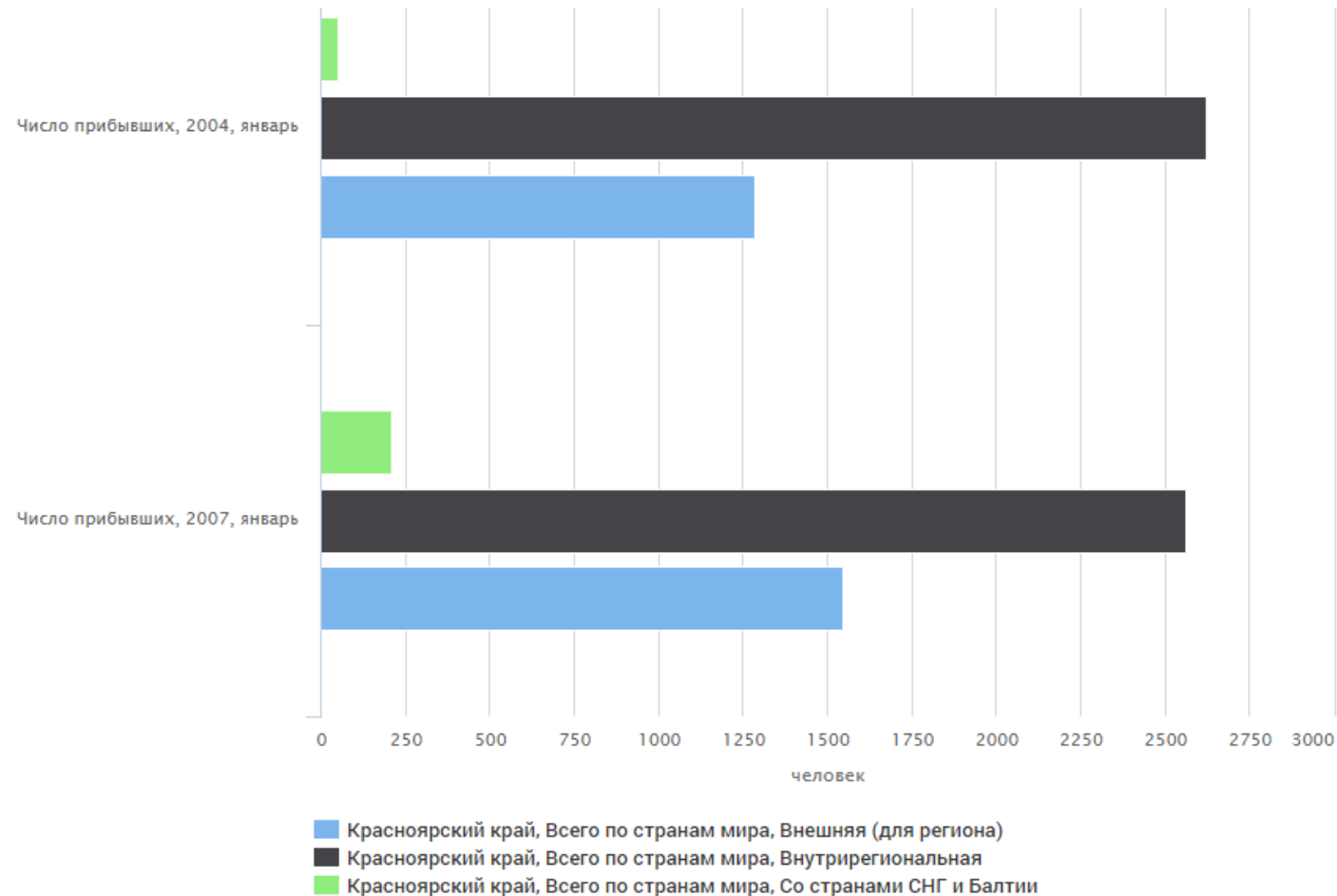


Таблица 2. Число прибывших (человек) в Красноярском крае в 2004 и 2007 гг.

Основными факторами, усиливающими отрицательные миграционные процессы, являются:

- суровые климатические условия;

- рост безработицы;

-прекращение финансирования ряда государственных программ и связанное с этим свертывание производственного и жилищного строительства;

- неблагоприятная экологическая обстановка.

Годы	Численность населения на 01.01.	Прирост населения	Движение населения	
			естественное	механическое
1985	2890,5	38,7	26,2	21,8
1990	3039,0	9,1	14,3	7,5
1991	3048,1	2,4	9,7	2,8
1992	3050,5	-2,3	1,2	5,2
1993	3048,0	-19,7	-10,7	-11,8
1994	3028,5			

Годы	Общий объем миграции тыс. чел.	в том числе внутрикраевой тыс. чел.	то же в процентах
1990	320,1	153,7	48,0
1991	272,3	149,2	54,8
1992	232,3	158,9	63,0
1993	211,0	158,7	75,2

Указом Президента Российской Федерации в июне 1992 г. практически в условиях чрезвычайной ситуации была создана Федеральная миграционная служба России.

Вся система в первую очередь была «настроена» на работу с вынужденной миграцией, так как нелегальная миграция (незаконная по характеру въезда и пребывания на территории Российской Федерации, в том числе и с целью трудовой деятельности), также носила характер вынужденной миграции.



- Распоряжение Президента Российской Советской Федеративной Социалистической Республики «Об организации работы по оказанию помощи беженцам и вынужденным переселенцам»;
- Постановление от 3 марта 1992 №135 «О мерах по оказанию помощи беженцам и вынужденным переселенцам»;
- Распоряжение Президента Российской Советской Федеративной Социалистической Республики «Об организации работы по оказанию помощи беженцам и вынужденным переселенцам»;
- Постановление от 18 мая 1992 г. №327 «О Республиканской долговременной программе «Миграция»»;
- Указ Президента РФ от 3 июня 1992 г. N 547 "Об образовании Совета безопасности Российской Федерации»;
- Указ от 16 декабря 1993 г. №245 О мерах по введению иммиграционного контроля
- Закон РФ "О праве граждан Российской Федерации на свободу передвижения, выбор места пребывания и жительства в пределах Российской Федерации" от 25.06.1993 N 5242-1

По численности населения Красноярский край является крупнейшим субъектом Федерации в Сибири и на Дальнем Востоке.

С 2009 года в регионе наблюдается положительная тенденция естественного прироста населения (0,1% - 1,7% на 1 тыс. человек), хотя Россия сохранила отрицательные значения -1,8% – 0%.

С 2011 года показатель общего миграционного прироста населения Красноярского края был положительным.

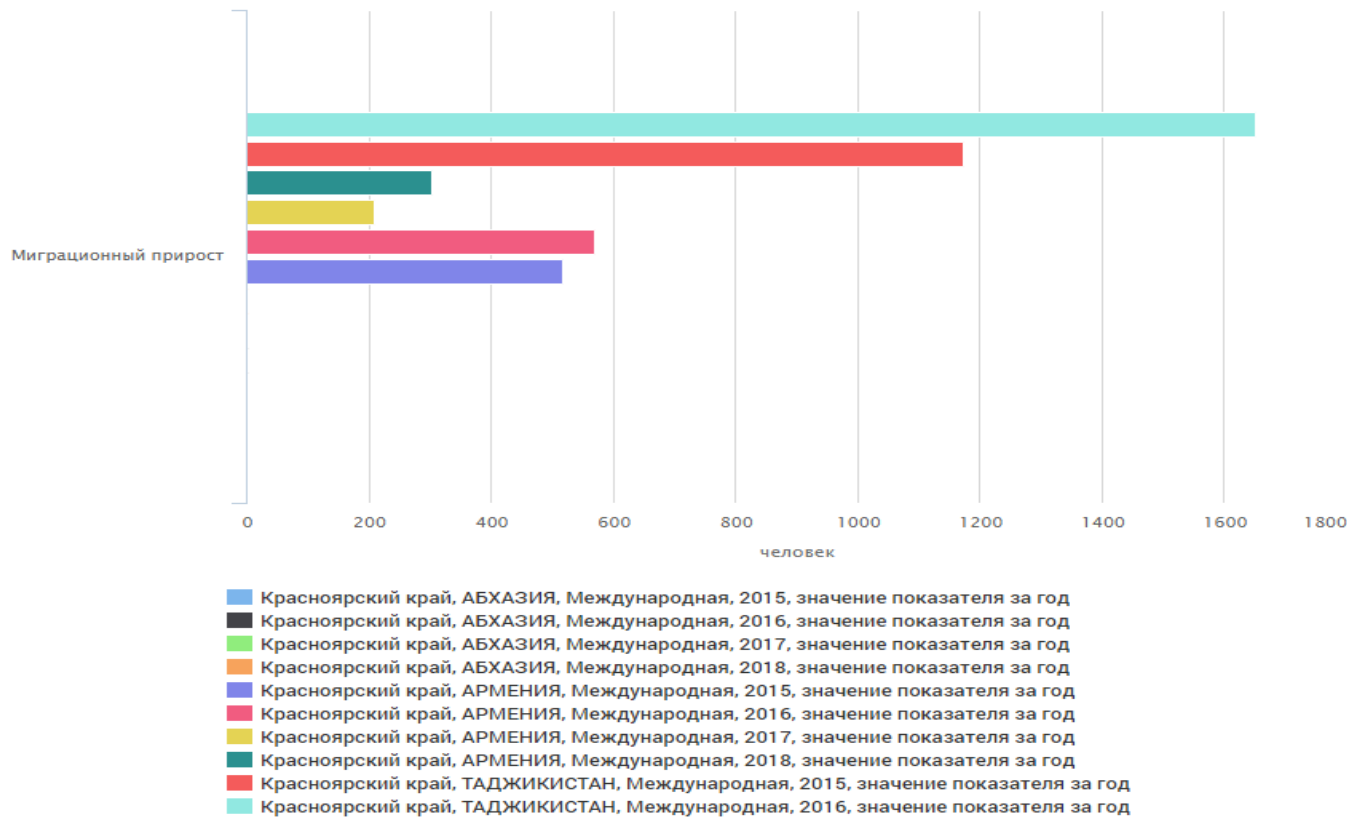
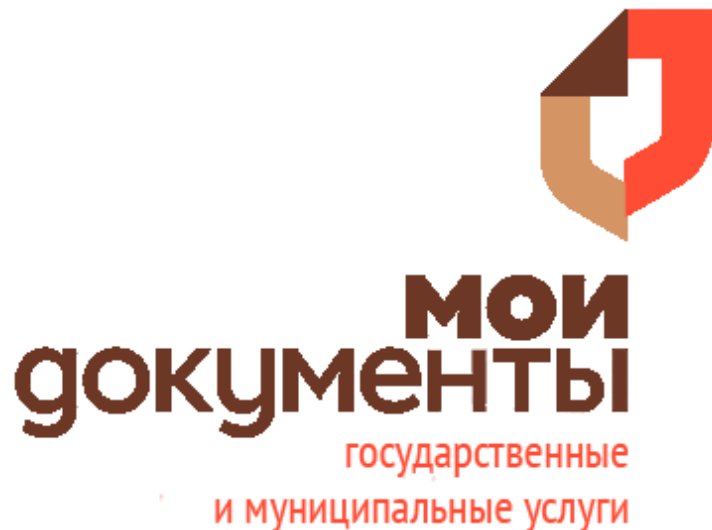


Таблица 5. Миграционный прирост (человек) в Красноярском крае с 2011 года

КГБУ «МФЦ» осуществляет прием иммигрантов на основании Постановления Правительства Российской Федерации от 15.01.2007 №9 «О порядке осуществления миграционного учета иностранных граждан и лиц без гражданства в Российской Федерации», где говорится о правилах постановки на учет прибывших. Отказать в приеме могут в случае, если перечень документов не соответствует требованиям.

п/п №	Год принятия документов на первичную регистрацию	Кол-во принятых мигрантов по Красноярскому краю (КГБУ «МФЦ»)
1	13.07.2015 – 01.12.2017 гг.	7317
2	01.01.2017 – 31.12.2018 гг.	101652
3	01.01.2019 – 14.11.2019 гг.	79761

Таблица 9. Количество принятых мигрантов на территории Красноярского края за период с 2015 по 2019 год.



В июле 2019 года, на основании Приказа Министерства внутренних дел Российской Федерации от 30.07.2019 № 514, были внесены изменения в правила осуществления миграционного учета.

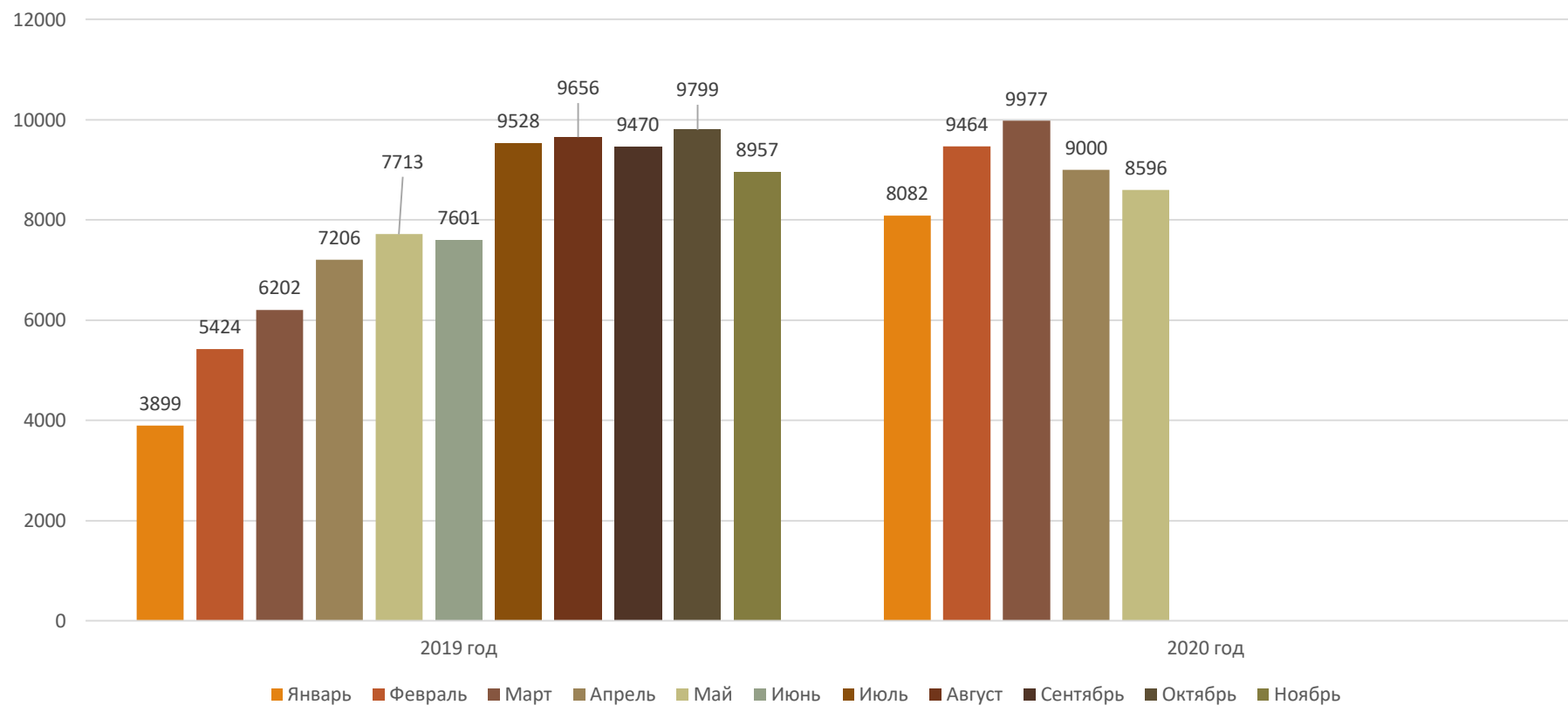


Таблица 10. Количество принятых мигрантов на территории Красноярского края за 2019-2020 гг.

«Миграция моей семьи»

Цель – создание благоприятных условий для развития у учащихся навыков исследовательской, проектной деятельности, духовно-нравственных установок.

Задачи:

1. Создать рабочую группу по созданию веб-сайта о семье и распределить обязанности внутри группы;
2. Организовать поисковую деятельность по сбору информации о передвижении семьи, как в Российской Федерации, так и за пределами страны;
3. Разработать дизайн проект веб-сайта и разработать шаблоны всех разделов сайта, для легкости ведения сайта в дальнейшем, также разработать и настроить интерактивные сервисы;
4. Систематизировать исторический и другой материал по разделам будущего сайта и осуществить наполнение сайта текстовыми, графическими, мультимедийными материалами.

Этапы реализации проекта:

1 этап. Подготовительный

Октябрь 2020

Учащиеся слушают мини-лекцию с презентацией на тему миграции в Красноярском крае, для понимания данного явления.

Актуализация темы создания веб-сайта по теме «Миграция моей семьи» для всех участников образовательного процесса

Определение круга лиц для сотрудничества по созданию сайта, распределение обязанностей.

Создание актива из обучающихся.

Разработка программы деятельности.

4 этап. Поисково-исследовательский

Февраль – март 2021

Организация поисковой работы.

Организация школьных конкурсов и возможно создание стенда школы.

Добавление материалов на тему семьи.

Работа с архивами мира.

Создание новых разделов веб-сайта.

5 этап. Обобщающий

Апрель 2021

Проведение опроса и самооценка по проекту.

Обобщение опыта работы

Анализ результатов и корректировка проекта



Ожидаемые результаты от проекта

- Создать веб-сайт о миграции семьи, в последующем возможность перевода на иностранные языки.
- Созданы виртуальные архивы семейных фотографий, карт показывающие движение семьи по миру.
- Развернута поисково-исследовательская деятельность учащихся школы, умение работать с архивными данными.
- Внедрение в образовательный процесс новых форм развития историко-культурного наследия
- Повышение компьютерной грамотности среди участников проекта.

Миграция-это не только процесс региональной мобильности, но и ситуация, которая изменяет личность и статус человека, что определяет необходимость социальной поддержки и правовой поддержки. Это направление является одной из важных задач миграционной политики как Российской Федерации, так и Красноярского края.

В Красноярском крае задачи миграционной политики:

созданы условия для обучения и получения высококвалифицированных мигрантов;
наблюдается увеличение числа мигрантов, прибывающих на постоянное место жительства;
мигранты компенсируют рабочую силу в регионе, способствуя общему росту населения.

