

На правах рукописи

ЕРЕМИНА ТАТЬЯНА ВЛАДИМИРОВНА

НАУЧНЫЙ ДОКЛАД

**ПОДДЕРЖКА ТВОРЧЕСТВА ВОСПИТАТЕЛЕЙ ДОШКОЛЬНОЙ
ОБРАЗОВАТЕЛЬНОЙ ОРГАНИЗАЦИИ В ПРОФЕССИОНАЛЬНОЙ
ДЕЯТЕЛЬНОСТИ**

Направление подготовки 44.06.01 Педагогические науки

Направленность (профиль) образовательной программы
Теория и методика профессионального образования

Работа выполнена в федеральном государственном бюджетном образовательном учреждении высшего образования «Красноярский государственный педагогический университет им. В.П. Астафьева»

Научный руководитель:

Кандидат педагогических наук, доцент,
доцент кафедры педагогики

Степанова Инга Юрьевна



Рецензенты:

кандидат педагогических наук,
доцент кафедры педагогики

Строгова Наталья Евгеньевна



кандидат педагогических наук,
начальник отдела сопровождения повышения
квалификации и переподготовки
преподавателей Сибирского федерального университета

Мошкина Елена Васильевна



Красноярск, 2019г

ОБЩАЯ ХАРАКТЕРИСТИКА РАБОТЫ

Актуальность проблемы исследования.

Дошкольное образование согласно новому закону «Об образовании в Российской Федерации» является основополагающим звеном в системе единого образовательного пространства, обеспечивающего формирование здоровой, развитой личности ребенка, любознательного, овладевшего предпосылками учебной деятельности. Кроме этого, принятый федеральный государственный образовательный стандарт, предполагает реализацию одной из целей - повышение социального статуса дошкольного образования, в центре которого стоит личность современного воспитателя. Сегодня воспитатель детского сада должен быть подготовлен не только профессионально к исполнению своих обновлённых функциональных обязанностей, но и готов психологически и мотивирован на новый качественный результат собственной деятельности.

На протяжении становления дошкольной системы образования деятельности воспитателя непрерывно связана с творчеством и применением этого творчества в своей профессиональной деятельности. Творческая направленность деятельности педагога дошкольной образовательной организации непосредственно связана с его готовностью к разработке и внедрению педагогических новшеств (нововведений) в образовательный процесс. На практике значительная часть воспитателей, вне зависимости от их стажа и уровня квалификации, испытывает серьезные затруднения в проявлении творчества в своей профессиональной деятельности.

Эмоционально-напряженный характер педагогической деятельности обуславливает возникновение у них трудностей, связанных со способностью быстро перестраиваться в зависимости от изменяющихся свойств профессиональной ситуации, а также и требований к выполнению деятельности. Это вызывает необходимость постоянно совершенствоваться,

искать пути реализации профессиональных знаний, умений и навыков, сохранять интерес, увлеченность профессией даже в сложных психолого-педагогических ситуациях, способность вырабатывать свои взгляды, отстаивать и сохранять личностные позиции. Вместе с тем, переход на новые образовательные стандарты второго поколения определяют необходимость решения задач, связанных с развитием системы непрерывного образования и повышением качества профессионального образования в деятельности воспитателя. Несмотря на разнообразие направлений теоретических исследований, проблема применения творчества у воспитателя остается недостаточно разработанной. Однако, не достаточно обеспечить педагога методической поддержкой, за частую педагоги психологически не готовы к новым видам деятельности. Воспитателям необходима поддержка, целью которой является организованная помощь в выработке необходимых профессиональных компетенций, связанных с преодолением трудностей в поиске творческих решений в профессиональной деятельности. За частую воспитатель не в состоянии справиться со своими внутренними и внешними барьерами, которые мешают ему применить творчество и его элементы в профессиональной деятельности, поэтому необходимо создать условия, которые позволят воспитателю эти барьеры преодолеть, узнать новые подходы, и овладеть умением успешно применять творчество в своей профессиональной деятельности. Ведь согласно новому профессиональному стандарту воспитатель должен: реализовывать современные, в том числе интерактивные, форм и методов воспитательной работы; ставить воспитательные цели, способствующие развитию детей, независимо от их способностей и характера; проектировать и реализовывать воспитательные программы; реализовывать воспитательные возможности различных видов деятельности ребенка; проектировать ситуации и события, развивающие эмоционально-ценностную сферу ребенка; развивать у детей познавательную активность, самостоятельность, инициативность, творческие способности;

формировать гражданскую позицию, способность к труду и жизни в условиях современного мира; формировать культуру здорового и безопасного образа жизни; участвовать в создании безопасной и психологически комфортной образовательной среды через обеспечение безопасности жизни, поддержание эмоционального благополучия ребёнка и т.д., реализовать все эту педагогическую деятельность воспитателю сложно без применения творчества в профессиональной деятельности.

Проанализировав литературу, практические наработки по проблеме поддержки творчества воспитателей дошкольной образовательной организации позволил нам выделить следующее **противоречие**:

- между социально-педагогическим запросом общества и совершенствованием творческого потенциала воспитателя на отдельных этапах его профессионально-личностного развития и необходимостью создания системы поддержки творчества воспитателя образовательной организации в профессиональной деятельности

Выявленное противоречие определило проблему исследования, которая состоит в поиске путей и условий поддержки творчества воспитателей дошкольной образовательной организации в профессиональной деятельности. Недостаточная теоретическая и практическая разработанность проблемы обусловила выбор темы исследования: «Поддержка творчества воспитателей дошкольной образовательной организации в профессиональной деятельности»

Объект исследования: профессиональная деятельность воспитателя дошкольной образовательной организации.

Предмет исследования: Программа поддержки творчества воспитателей дошкольной образовательной организации в профессиональной деятельности

Цель исследования: Разработать и обосновать программу поддержки творчества воспитателя в профессиональной деятельности, проверить ее результативность в опытно-экспериментальной работе.

Анализ теоретических и практических аспектов изучаемой проблемы, а также цель, объект и предмет исследования позволили сформулировать рабочую гипотезу исследования о том, что творчеству воспитателей дошкольной образовательной организации в профессиональной деятельности способствует программа поддержки, включающая в себя следующие блоки:

- диагностический блок: направленный на диагностику и самодиагностику воспитателя в отношении использования творческих элементов в профессиональной деятельности;
- консультационный блок: направленный на удовлетворение индивидуальных запросов воспитателей дошкольной образовательной организации, оперативной коррекции в осуществлении методической поддержки, установление обратной связи с воспитателями;
- методический блок: предполагает оснащение воспитателя теоретико-практическими знаниями о новых технологиях, тенденциях развития и внедрения творческих элементов в профессиональной деятельности воспитателя.

Для достижения обозначенной цели и доказательства выдвинутой гипотезы были поставлены следующие задачи:

1. Раскрыть сущность творчества воспитателя дошкольной образовательной организации в профессиональной деятельности как педагогическая проблема.

2. Обосновать необходимость поддержки творчества воспитателя дошкольной образовательной организации в профессиональной деятельности.
3. Разработать программу поддержки творчества воспитателя дошкольной образовательной организации в профессиональной деятельности
4. Опытным-экспериментальным путем проверить результативности программы поддержки воспитателя.

Методологическую основу исследования составляют фундаментальные законы, положения, принципы материалистической диалектики, позволяющие оценить и осмыслить сложность рассматриваемых феноменов. В качестве общенаучной и конкретно-научной методологической основы выступают системный и деятельностный подходы, труды в области методологии педагогических исследований (Е.В. Бережнова, В.И. Загвязинский, Н.И. Загузов, А.И. Кочетов, В.В. Краевский, С.А. Писарева, В.М. Полонский, А.П. Тряпицына и др.).

Методологическое обоснование выстроено с учётом положений учений о человеке как личности и субъекте (К.А. Абульханова-Славская, Г.И. Аксёнова, Б.Г. Ананьев, Л.И. Божович, А.А. Бодалев, Т.С. Выготский, А.Н. Леонтьев, А. Маслоу, А.В. Петровский, К.К. Платонов, С.Л. Рубинштейн и др.), о творчестве как процессе и результате жизнедеятельности человека (С.С. Гольдентрихт, С.О. Грузенберг, А.М. Коршунов, Я.А. Пономарёв и др.), о профессионализме педагога, творческой природе его труда (Н.Ф. Вишнякова, Л.К. Гребенкина, В.И. Загвязинский, В.А. Кан-Калик, Н.Д. Никандров, В.Г. Рындак, В.А. Сластёнин и др.), о диалектике развития и саморазвития, воспитания и самовоспитания творческой личности, культуре профессионального самообразования педагога (В.И. Андреев, Р.У. Богданова, Г.М. Коджаспирова и др.), о сущности и ценности образования

(Б.М. Бим-Бад, А.А. Вербицкий, Б.С. Гершунский, И.А. Зимняя, И.М. Ильинский[^] и др.), о непрерывном профессиональном образовании (Е.П. Белозерцев, Н.К. Сергеев и др.).

Принципиальное значение для исследования имеют концепции, работы, связанные с системным, гуманистическим, аксиологическим, культурологическим подходами (Ш.А. Амонашвили, Е.И. Артамонова, Л.А. Байкова, Е.В. Бондаревская, Б.Ф. Ломов, Р.М. Рогова, В.А. Сластёнин, И.Я. Федотен-ко, О.Б. Широких и др.), позволившие осмыслить логику изучаемых процессов, их ценностную и социокультурную детерминацию.

Исследование опирается на личностно ориентированный подход к развитию, обучению и воспитанию, на субъектно-деятельностный подход в становлении и совершенствовании профессионала (К.А. Абульханова-Славская, Е.В. Бондаревская, А.А. Вербицкий, И.А. Зимняя, А.Б.Г. Леонтьев, В.А. Сластёнин и др.). Выходу наработанных теоретических положений в область практического-применения содействовало использование технологического и творческого подходов (В.П. Беспалько, М.В. Кларин, М.М. Левина, В.Г. Рындак, Г.К. Селевко и др.).

Теоретико-методологическая база исследования строилась на основе следующих источников:

- отражающих научное понимание феномена личности (Н.А. Бердяев, А.А. Бодалев, А. Маслоу, Р.С. Немов, А. Б. Орлов, К.К. Платонов, С.Л. Рубинштейн, А.И. Щербаков и др.), акцентирующих внимание на становлении и развитии личности как субъекта собственной жизнедеятельности (К.А. Абульханова-Славская, Г.И. Аксёнова, Б.Г. Ананьев, Л.И. Божович, Л.С. Выготский, А.Н. Леонтьев, А.В. Петровский, С.Л. Рубинштейн, В.А. Сластёнин и др.);
- представляющих совокупность научных положений о природе, характере, видах творчества, способах его познания (П.В. Алексеев, С.С. Гольдентрихт, Л.П.Гримак, С.О. Грузенберг, Е.В. Дмитриев, Х. Зиверт,

А.М. Коршунов, Ф.В. Лазарев, А.Н. Леонтьев, А.Ф. Лосев, А.Н. Лук, А.В. Панин, К.К. Платонов, Я.А. Пономарёв, Б.Д. Эльконин и др.); отвечающих, на вопрос о творческой сущности личности, сути творческого потенциала, творческого мышления, творческих способностей, иных творческих характеристиках (В.И. Андреев, Л.С. Выготский, Х. Зиверт, Д. Зиглер, А.И. Кочетов, А.Н. Лук, Н.Е. Мажар, М.И. Меерович, Л.С. Подымова, В.Г. Рындак, В.А. Слостёнин, Б.М. Теплов, Л. Хьелл, Л.И. Шрагина и др.);

- характеризующих творческую природу педагогической деятельности, специфику педагогического творчества, творческого педагогического опыта, творческую личность педагога, процессы её профессиональной подготовки и деятельности, их технологическое оснащение (Ш.А. Амонашвили, Е.И. Артамонова, Л.А. Байкова, В.П. Беспалько, Р.У. Богданова, В.И. Богословский, Н.Ф. Вишнякова, О.Е. Галицких, Л.К. Гребенкина, В.И. Загвязинский, М.Г. Казакина, О.А. Казанский, В.А. Кан-Калик, М.В. Кларин, Г.М. Коджаспирова, В.А. Козырев, Н.В. Кухарев, М.М. Левина, В.В. Лаптев, Н.Д. Никандров, С.А. Писарева, М.М. Поташник, Л.С. Подымова, Е.С. Полат, И.П. Раченко, В.С. Решетько, И.И. Рыданова, В.Г. Рындак, Г.К. Селевко, В.А. Слостёнин, В.А. Сухомлинский, А.П. Тряпицына, И.Л. Федотенко и др.);

- способствующих историко-педагогическому анализу проблемы (А.Н. Джурицкий, Я.А. Коменский, Н.К. Крупская, А.С. Макаренко, Н.И. Пирогов, В. Г. Пряникова, З.И. Равкин, В.Я. Стоюнин, В.А. Сухомлинский, Л.Н. Толстой, К.Д. Ушинский, С.Т. Шацкий и др.);

- посвящённых сущности, философии и доминантам образования (Б.М. Бимбад, Б.С. Гершунский, И.А. Зимняя, И.М. Ильинский и др.), раскрывающих сущность непрерывного профессионального образования (Е.П. Белозерцев, А.Д. Гонеев, А.Г. Пашков, Н.К. Сергеев и др.);

- представляющих нормативно-правовую основу развития отечественного образования (Закон Российской Федерации «Об образовании»; Концепция модернизации российского образования на период до 2010 года), материалы

по Болонскому процессу (университетская Хартия 1988г., «Конвенция о признании квалификации высшего образования в Европейском регионе» (Лиссабонская Конвенция) 1997г., Болонская Декларация 1999г.);

- выявляющих особенности педагогического исследования и педагогического моделирования (Е.В. Бережнова, В.И. Загвязинский, Н.И. Загузов, А.Н. Дахин, А.И. Кочетов, В.В. Краевский, Л.И. Лурье, И.А. Невский, С.А. Писарева, В.М. Полонский, В.А. Сластёнин, В.А. Тестов, А.П. Тряпицына и др)

Методы исследования: общетеоретические – анализ философской, психолого-педагогической, методологической и методической литературы по проблеме исследования, построение гипотез; эмпирические – анкетирование, тестирование, педагогическое наблюдение, беседа, изучение продуктов деятельности воспитателей, определение уровня проявления творческих элементов в профессиональной деятельности; статистические – определена достоверность совпадений и различий характеристик исследуемых умений, подтвержденными методами математической статистики.

Опытно-экспериментальная база исследования: муниципальное бюджетное дошкольное образовательное учреждение «Детский сад №28» , муниципальное бюджетное дошкольное образовательное учреждение «Детский сад № 38». Участники опытно-экспериментальной работы: воспитатели дошкольных образовательных организаций «Детский сад №28», «Детский сад № 38». На различных этапах опытно-экспериментальной работы были охвачены 60 воспитателей. Вместе с тем в лонгитюдном исследовании, включающем все этапы опытно-экспериментальной работы, были задействованы 60 человек, из них: 30 – экспериментальная группа и 30 – контрольная.

Личное участие соискателя в исследовании и получении результатов состоит в анализе степени разработанности проблемы; анализе теоретических предпосылок поддержки творчества воспитателей

дошкольной образовательной организации в профессиональной деятельности; конкретизации содержания понятия «поддержка творчества воспитателей» ; выявлении специфики поддержки творчества воспитателей в профессиональной деятельности; разработке программы «поддержки творчества воспитателей в профессиональной деятельности» , подготовке публикаций по теме исследования.

Основные этапы исследования осуществлялись с 2016 по 2019гг.

I этап (сентябрь 2016 – сентябрь 2017) состоял в анализе современного состояния проблемного поля исследования; определении методологических основ, понятийного аппарата, цели; уточнении задач исследования; изучении научной литературы и практики по проблеме исследования; рассмотрении диссертаций по теме исследования; проведении анкетирования воспитателей на предмет необходимости внедрения поддержки творчества в профессиональной деятельности; исследовании современных подходов

II этап (сентябрь 2017 – сентябрь 2018) включал научное обоснование, разработку и реализацию программы «Поддержки творчества Воспитателей дошкольной образовательной организации в профессиональной деятельности»; организацию констатирующего и формирующего этапов опытно-экспериментальной работы.

III этап (сентябрь 2018г – декабрь 2019) заключался в проведении обобщающего этапа опытно-экспериментальной работы, анализе, сравнении и систематизации данных; публикации результатов исследования; формулировании выводов, оформлении текста научно-квалификационной работы в целом.

Основная идея исследования заключается в следующем: поддержка творчества воспитателя в профессиональной деятельности, как поиск новых идей на основе сформированного опыта воспитателя , успешно реализуется, если разработать программу поддержки творчества воспитателя дошкольной образовательной организации в профессиональной деятельности, которая

будет включать в себя диагностический , консультационный и методический компоненты.

Научная новизна исследования заключается в том, что:

– *разработана* научная идея поддержки творчества воспитателей дошкольной образовательной организации в профессиональной деятельности

– *разработана* и реализована программа поддержки творчества воспитателей в профессиональной деятельности

–*раскрыты понятия* «творчество», «поддержка» воспитателей в профессиональной деятельности

– *обосновано и доказано*, что результативности программы поддержки творчества воспитателя дошкольной образовательной организации способствует реализации педагогического потенциала воспитателей, представляющего собой вид профессионально-педагогической деятельности, направленной на активизацию образовательных ДОУ, позволяющих воспитателю конструктивно реализовывать свой личностный и профессиональный потенциал с использованием творчества в профессиональной деятельности, представленного: обогащением предметно-пространственной среды и образовательной среды ДОУ.

Теоретическая и практическая значимость результатов исследования заключается в том, что расширены научные представления в области поддержки творчества воспитателей дошкольной образовательной организации в профессиональной деятельности, а именно:

– *доказано* положение о результативности программы поддержки творчества воспитателей дошкольной образовательной организации в профессиональной деятельности;

- *применительно к проблематике исследования результативно использованы* оценочно-диагностические материалы по изучению поддержки творчества воспитателей в профессиональной деятельности;
- *раскрыта* специфика поддержки творчества воспитателей в профессиональной деятельности;
- *обоснованы* критерии и уровни поддержки творчества воспитателей в профессиональной деятельности;
- *разработана и внедрена* программа поддержки творчества воспитателей в профессиональной деятельности
- *обновлены* содержание, методы, средства в аспекте поддержки творчества воспитателей дошкольной образовательной организации в профессиональной деятельности;
- *определены пределы и перспективы* практического использования результатов исследования поддержки творчества воспитателей дошкольной образовательной организации в профессиональной деятельности.

Основные результаты апробированы и внедрены в образовательную деятельность муниципального дошкольного образовательного учреждения «Детский сад №28», а также в организацию образовательной деятельности детских садов Советского района.

Положения и выводы научно-квалификационной работы являются основой для разработки вариативных курсов (семинаров- практикумов) для других детских садов Советского района .

Достоверность и обоснованность основных положений, результатов и выводов исследования обеспечиваются тем, что *теория построена* на согласованности исходных методологических позиций исследования, фундаментальных научных трудах; *идея базируется* на положениях,

отражающих заказ на модернизацию образования, анализе профессиональной деятельности воспитателей, и согласуется с результатами научных трудов в данной области; *использованы* методы, адекватные объекту, предмету, целям исследования; *для опытно-экспериментальной работы* показана воспроизводимость результатов исследования в условиях профессионального развития воспитателей дошкольной образовательной организации.

Апробация и внедрение результатов исследования осуществлялись посредством обсуждения результатов внедрения программы «Поддержки творчества воспитателей в профессиональной деятельности» на заседаниях педагогического совета МБДОУ №28 и МБДОУ №38

На защиту выносятся следующие положения:

1. Творчество воспитателя предстаёт как совокупность его возможностей для новых решений разноплановых задач, связанных с развитием воспитанников, организацией образовательного процесса, профессиональным развитием.

Творчество воспитателя является динамической личностной структурой, критериями которого выступают: ценностное отношение к творчеству вообще, ценностное отношение к педагогическому творчеству в частности, комплексное профессионально значимое знание о творчестве, профессионально-личностная пластичность педагога.

2. Поддержка творчества воспитателя в профессиональной деятельности необходима, так как создает условия для формирования отношения к использованию творческих элементов в профессиональной деятельности; удовлетворение индивидуальных запросов воспитателей дошкольной образовательной организации, оперативной коррекции в осуществлении методической поддержки, установление обратной связи с воспитателями;

оснащение воспитателя теоретико-практическими знаниями о новых технологиях, тенденциях развития и внедрения творческих элементов в профессиональной деятельности воспитателя.

3. Программа поддержки творчества воспитателей дошкольной образовательной организации в профессиональной деятельности, обеспечивает процессы профессионально-личностного становления и развития воспитателя, в контексте которых происходит изменение его представлений о творчестве, разработана в соответствии с идеей гуманизации педагогического образования и педагогической деятельности. Программа направлена на профессионально-личностное развитие с учётом специфики непрерывного педагогического образования, на котором происходит их реализация. Она включает следующие блоки диагностический (направленный на диагностику и самодиагностику воспитателя творческих элементов в профессиональной деятельности), консультационный блок (направленный на обеспечение психологического комфорта, психолого-педагогической поддержки воспитателя в применении творчества в профессиональной деятельности), методический блок (обеспечивает содержание и теоретико-практические основы программы).

4. Опытно-экспериментальная работа подтвердила результативность реализации программы, что нашло выражение в повышении уровня готовности к творческой деятельности; повышении уровня самооценки творческого потенциала личности у воспитателей дошкольной образовательной организации, повышении уровня применения элементов творческой деятельности в пространстве ДОУ.

Структура научно-квалификационной работы определялась логикой исследования, включает: Введение, две главы, выводы по главам, Заключение, библиографический список и приложения. Текст иллюстрирован рисунками и таблицами.

ОСНОВНОЕ СОДЕРЖАНИЕ ДИССЕРТАЦИИ

Во Введении обоснована актуальность темы исследования; определены его цель, объект, предмет, гипотеза, задачи, теоретико-методологическая база и методы исследования; охарактеризованы этапы исследования; раскрыты его научная новизна, теоретическая и практическая значимость; сформулированы положения, выносимые на защиту; отражены достоверность и обоснованность результатов, полученных в ходе исследования; показана сфера апробации и внедрения.

Первая глава «ТЕОРЕТИЧЕСКИЕ ОСНОВЫ ПОДДЕРЖКИ ТВОРЧЕСТВА ВОСПИТАТЕЛЕЙ ДОШКОЛЬНОЙ ОБРАЗОВАТЕЛЬНОЙ ОРГАНИЗАЦИИ В ПРОФЕССИОНАЛЬНОЙ ДЕЯТЕЛЬНОСТИ» посвящена анализу состояния проблемы в психолого-педагогической литературе и образовательной практике; выявлены теоретические предпосылки поддержки творчества воспитателей дошкольной образовательной организации в профессиональной деятельности.

В первом параграфе «Творчество воспитателя дошкольной образовательной организации в профессиональной деятельности как психолого-педагогическая проблема» описывается творчество воспитателя дошкольной образовательной организации в профессиональной деятельности как психолого-педагогическая проблема; конкретизировано содержание понятия «творчество воспитателя дошкольной образовательной организации в профессиональной деятельности»; обоснованы научные подходы к понятию творчества воспитателя в профессиональной деятельности. Педагогическая деятельность, как и любая другая, имеет не только количественную меру, но и качественные характеристики. Содержание и организацию профессионального труда воспитателя можно правильно оценить, лишь определив уровень творческого отношения

воспитателя к своей деятельности, который отражает степень реализации им своих возможностей при достижении поставленных целей. Поэтому творческий характер профессиональной деятельности является важнейшей ее объективной характеристикой. На практике не каждый воспитатель понимает значение творчества в своей профессиональной деятельности, а также не способен по ряду методических, практических, психолого-педагогических проблем применить свое творчество на практике. В своем исследовании мы рассматриваем понятие творчества как, деятельность, порождающая нечто новое, ранее не бывшее, на основе реорганизации имеющегося опыта и формирования новых комбинаций знаний, умений, навыков. Данной концепции придерживались В. И. Андреев, Е. С. Громов и В. А. Моляко, В. В. Краевского, Н.В. Кузьмина, В. А. Кан-Калик.

В современной литературе педагогическое творчество понимается как процесс решения педагогических задач в меняющихся обстоятельствах. Обращаясь к решению множества типовых и нестандартных задач, воспитатель так же, в идеальном профессиональном состоянии строит свою деятельность в соответствии с алгоритмом эвристического поиска, подразумевающим анализ педагогической ситуации, проектирование результата в соответствии с исходными данными, анализ имеющихся средств, необходимых для проверки предположения и достижения искомого результата, оценка полученных данных, формулировка новых задач.

При развитии творчества воспитателя в профессиональной деятельности не стоит забывать и о психологическом комфорте самого воспитателя.

Позитивные чувства и эмоции, которые должны наполняют воспитателя в процессе творчества, не только поддерживают, побуждают к дальнейшей творческой активности, а и отвлекают от концентрации на стрессогенных факторах профессиональной деятельности, тем самым, оберегая от стрессов и предотвращая возникновению синдрома профессионального выгорания.

Таким образом создав нужные условия для творчества воспитателей дошкольной образовательной организации в профессиональной деятельности, можно повысить не только профессиональный уровень самого педагога, но и повысить уровень развития образовательной системы дошкольного учреждения в целом. Комфортный климат, творческая направленность деятельности воспитателей и грамотная поддержка всех инициатив позволит обеспечить гармоничное развитие детей во всех возрастных периодах жизни.

Во втором параграфе «Поддержка как необходимое условие творчества воспитателя дошкольной образовательной организации» раскрыты основные особенности поддержки как необходимое условие творчество воспитателя дошкольной образовательной организации, представлен анализ среды дошкольной образовательной организации, в которой находится воспитатель, выявлены потенциальные возможности поддержки для формирования творчества воспитателя в его профессиональной деятельности.

Проблемам поддержки посвящены многие современные исследования: анализ точек зрения отечественных (О.С. Газман, Н.Б. Крылова, Т.В. Анохина, А.Д. Андреева, В.П. Бедерханова, Е.И. Исаев, Н.М. Михайлова, С.И. Попова, В.И. Слободчиков, Т.А. Строкова, С.М. Юсфин, И.Ю. Шустова) и зарубежных ученых (А. Маслоу, К. Роджерс) по проблеме поддержки, показывает, что поддержка предполагает превентивную, оперативную помощь в решении индивидуальных проблем, связанных со здоровьем, продвижением в обучении, общением, жизненным самоопределением. В своем исследовании мы выделяем поддержку как, помощь воспитателю самостоятельно преодолеть то или иное препятствие, трудность, ориентируясь на имеющиеся у него реальные и потенциальные возможности и способности, развивая потребность в успешности и самостоятельности действий. В данном случае, поддержка будет необходима, для успешного

творческого поиска воспитателя и способности применения элементов творчества в своей профессиональной деятельности.

В третьем параграфе «Разработка программы поддержки творчества воспитателей дошкольной образовательной организации в профессиональной деятельности» описываются необходимость разработки программы поддержки творчества воспитателей дошкольной образовательной организации в профессиональной деятельности, предпосылки разработки данной программы, ее сущность.

Анализ литературы показал, что для лучшего раскрытия творчества в профессиональной деятельности воспитатель должен обладать активной личностной позицией, он должен самореализоваться в процессе воспитания и обучения детей. Необходимо поддержать воспитателя в поиске творческих элементов в своей профессиональной деятельности, помочь педагогу раскрыться и проявить свои творческие возможности, вовлекая его в творческую деятельность, стимулируя его творческую активность, это возможно сделать через систему продуманных мероприятий. Наряду с этим выявилось противоречие по самореализации в творческой деятельности воспитателя, которое заключается в том, что при определенном творческом потенциале педагогу детского сада мешают проявить себя: внутренние личностные преграды; внешняя невостребованность со стороны администрации. Данное противоречие вызвало необходимость создание программы поддержки творчества воспитателей в профессиональной деятельности. Программа предназначена помочь воспитателю найти творческий подход, раскрыть свой творческий потенциал, разработать собственные методики и успешно применить их на практике.

Во второй главе «ПРАКТИКА РЕАЛИЗАЦИИ ПРОГРАММЫ ПОДДЕРЖКИ ТВОРЧЕСТВА ВОСПИТАТЕЛЕЙ ДОШКОЛЬНОЙ ОБРАЗОВАТЕЛЬНОЙ ОРГАНИЗАЦИИ В ПРОФЕССИОНАЛЬНОЙ ДЕЯТЕЛЬНОСТИ» представлена разработка и реализация программы

поддержки творчества воспитателей дошкольной образовательной организации в профессиональной деятельности, описана опытно-экспериментальная работа.

В первом параграфе «Опытно экспериментальная работа по реализации программы поддержки творчества воспитателя в профессиональной деятельности» описывается реализация опытно-экспериментальной работы, состоящая в разработке и реализации программы «Поддержки творчества воспитателей дошкольной образовательной организации в профессиональной деятельности». А именно описание программы, содержание программы, цели и задачи, материально-техническое обеспечение программы.

Программа «Поддержки творчества воспитателей в профессиональной деятельности» включает в себя:

- 1. Пояснительную записку** в которой описана актуальности внедрения данной программы в образовательное учреждение;
- 2. Целевой раздел**, в котором прописаны цели и задачи программы, формы работы и ожидаемый результат, а именно:

Цель: оказание поддержки творчества воспитателя ДОО в педагогической деятельности

Задачи:

1. Обеспечить облегчение процесса адаптации к изменениям в происходящим в дошкольной образовательной среде .
2. Провести диагностику творческого потенциала воспитателя.
3. Познакомить с эффективными формами повышения профессиональной компетентности и профессионального мастерства.
4. Обеспечить пространство для поиска творческих решений .

5. Поддерживать развитие профессиональных умений, поиска лучших методов и приемов работы с детьми и родителями.
6. Обеспечить помощь в развитии творческих способностей в самостоятельной педагогической деятельности.

Формы и методы работы

1. Диагностический блок
 - анкетирование для определения уровня опыта творческой деятельности воспитателя
 - "Оценка готовности педагога к участию в инновационной деятельности" (автор В.А.Сластенин)
 - Методика определения самооценки творческого потенциала личности (Фетискин Н.П., Козлов В.В., Мануйлов Г.М)
2. Консультационный блок
 - Индивидуальное
 - Групповое
 - По запросу
 - Психолого-педагогическая поддержка
3. Методический блок
 - Семинары, практикумы, тренинги
 - Аукцион творческих идей
 - Смотр педагогической деятельности, обсуждение
 - Методический мост

Ожидаемые результаты: программа предполагает, что воспитатель овладеет способностью применять элементы творчества в своей профессиональной деятельности.

3. **Содержательный раздел**, который включает себя основные направления, содержание программы, основные мероприятия.

Направления работы:

Диагностическое направление- проведение диагностических методик направленных на выявление творческого потенциала воспитателей дошкольного образовательной организации; оценки содержания методических пособий, разработанных воспитателем во время реализации программы поддержки; наблюдение и взаимопосещение образовательной, игровой деятельности; анкетирование направленное на рефлексию.

Методико-практическое направление- оказание методической и практической поддержки в поисках методов по работе с детьми (изучение используемых методов в практике, наблюдение, описание, сравнение, выявление закономерностей); в внедрении методов в работу (информирование, организация опытно-экспериментальной работы).
Формы работы в данном направлении: групповая форма (педагогические советы, семинары, практикумы, консультации, деловые игры, методический мост, взаимопосещение, обсуждение);

Индивидуальная форма (самообразование, индивидуальные консультации)

Психолого-педагогическое направление- направлено на снятие эмоционального напряжения, предотвращение формирования выгорания (напряжение, резистенция, истощение), предотвращение сопротивления новому, обеспечение психологического комфорта внутри педагогического коллектива и личностного комфорта воспитателя.

Формы работы: психологические тренинги, индивидуальные консультации, совместная творческая деятельность.

А так же календарное планирование мероприятий программы поддержки творчества воспитателя дошкольной образовательной организации.

4. Материально-техническое обеспечение программы, которая включает в себя базу реализации программы, данные о кадрах и оценка материально-технического обеспечения программы

5.Сотрудничество и партнерские отношения.

Для успешной реализации программы привлекаются различные партнеры и строится социальное сотрудничество с различными организациями.

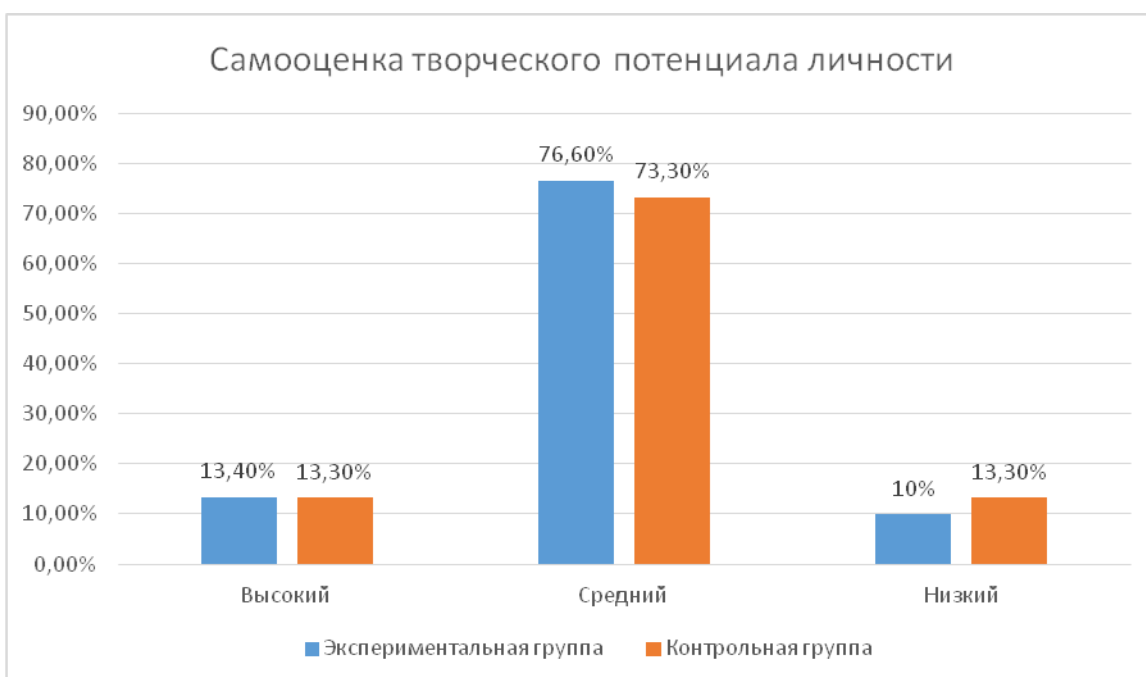
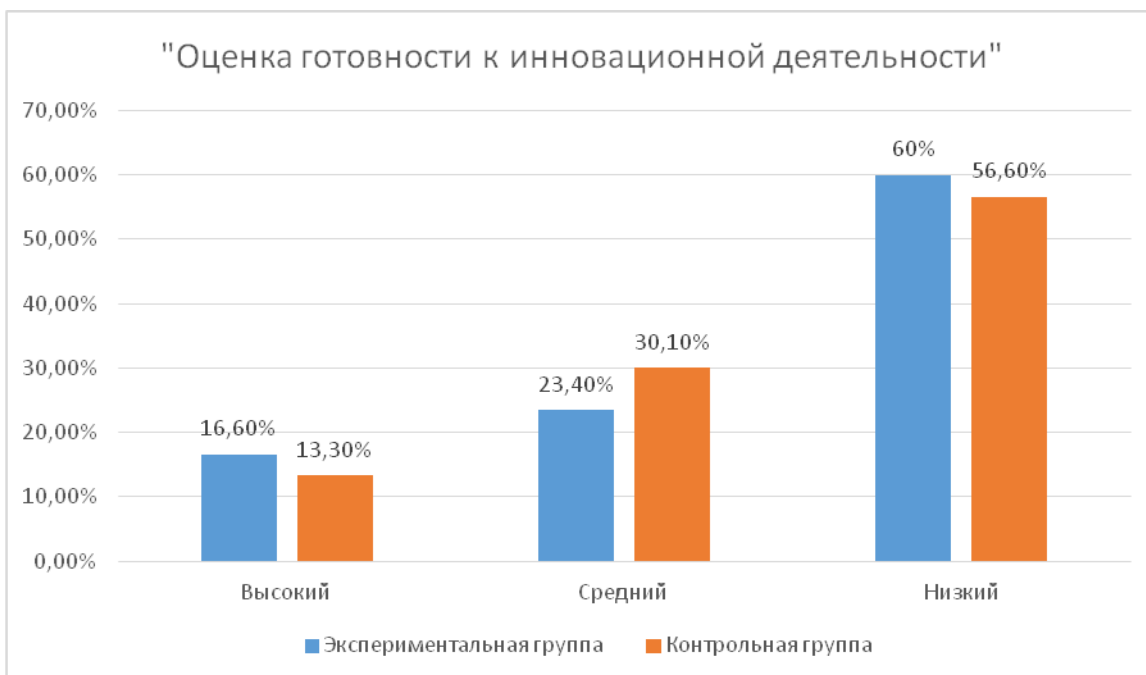
Программа разработана в соответствии с нормативно-правовыми Документами.

Во втором параграфе «Диагностические методики оценки результативности программы поддержки творчества воспитателей дошкольной образовательной организации в профессиональной деятельности. Анализ результатов опытно-экспериментальной работы», представлены результаты опытно-экспериментальной работы.

На констатирующем этапе опытно-экспериментальной работы мы выявили исходное состояние творчества воспитателей в профессиональной деятельности. Для выявления элементов творчества в профессиональной деятельности, мы использовали следующие методики: карта наблюдения за проведением НОД (игровой деятельности, совместной деятельности с детьми), "Оценка готовности педагога к участию в инновационной деятельности" (автор В.А.Сластенин), методика определения самооценки творческого потенциала личности (Фетискин Н.П., Козлов В.В., Мануйлов Г.М)

В опытно-экспериментальной работе приняли участие 60 воспитателей муниципального бюджетного дошкольного образовательного учреждения «Детский сад №28», муниципального бюджетного образовательного учреждения «Детский сад № 38» (из них: 30 человек – контрольная группа и 30 человек – экспериментальная). Группы одинаковые по возрасту, опыту работы, образованию воспитателей.

По результатам анкетирования были выявлены уровни определения самооценки творческого потенциала личности и готовности педагога к инновационной (в данном случае творческой деятельности).



Результаты констатирующего эксперимента показали, что в экспериментальной и контрольной группах в оценки готовности к инновационной деятельности в преобладающем большинстве – низкий (60% и 56,6 %), воспитатели оценивают свой творческий потенциал как средний (76,6%, 73,3%).

Дополнительным показателем наличия элементов творчества в профессиональной деятельности, стало наблюдение за педагогической деятельностью.

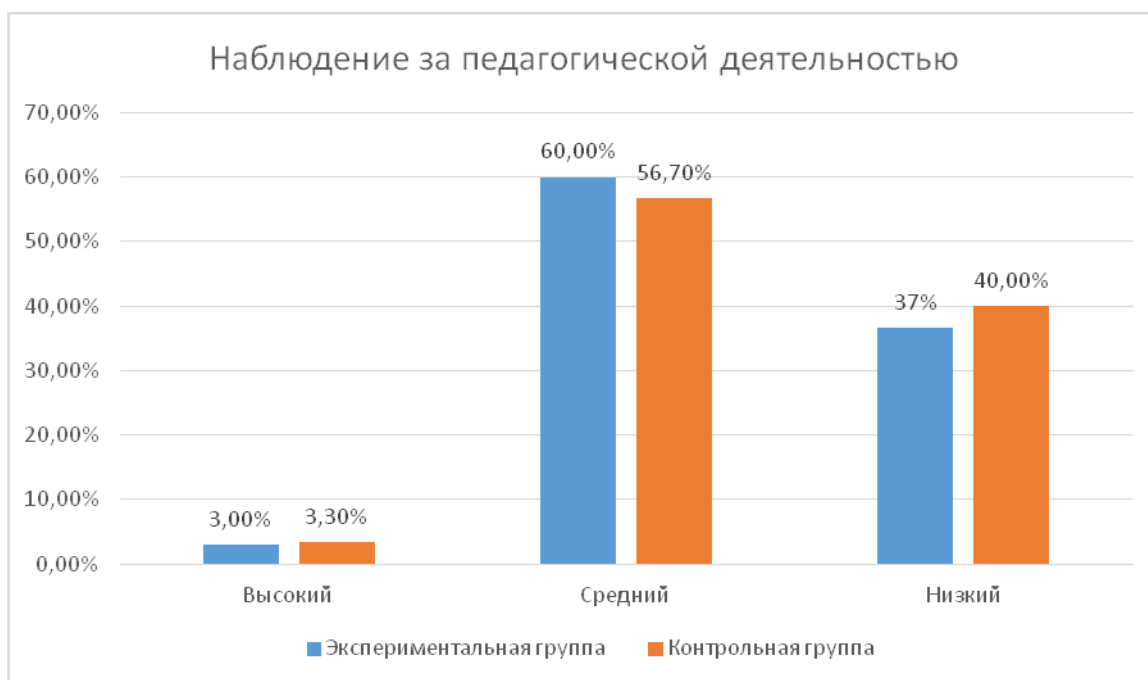
Уровни наличия элементов творческой деятельности условно были разделены по следующим критериям:

Высокий уровень- применяет нетрадиционные формы игры с детьми, использует интеграцию на занятиях, участвует в игре как партнёр, считается с детским замыслом, бережно относится к творческой выдумке, реакция детей –заинтересованность в течении всего занятия, способность сочетать индивидуальную и групповую работу во время занятия, нетрадиционный подход к подаче материала во время занятия, нетрадиционные формы здоровьесберегающих элементов во время занятия, занятие четко спланировано и является неотъемлемой частью общего плана (проекта) воспитателя, разработана собственная методика ведения занятия. В групповой ячейки сформирована предметно-пространственная среда в соответствии с ФГОС ДО (наличие и достаточная оснащённость всех центров)

Средний уровень- во время занятия чаще применяет традиционные игры, интеграция во время занятия не используется, участвует в игре как воспитатель, редко как партнер, внимание детей к концу занятия рассеивается, на занятиях используется групповая работа, индивидуальная работа проводится после занятия, план занятия традиционный, план занятия скорректирован с учетом особенностей детей данной группы, но не является авторским, традиционное использование здоровьесберегающих элементов во время занятия. Предметно- пространственная среда групповой ячейки сформирована не до конца (имеются все центры, но не достаточно оснащены)

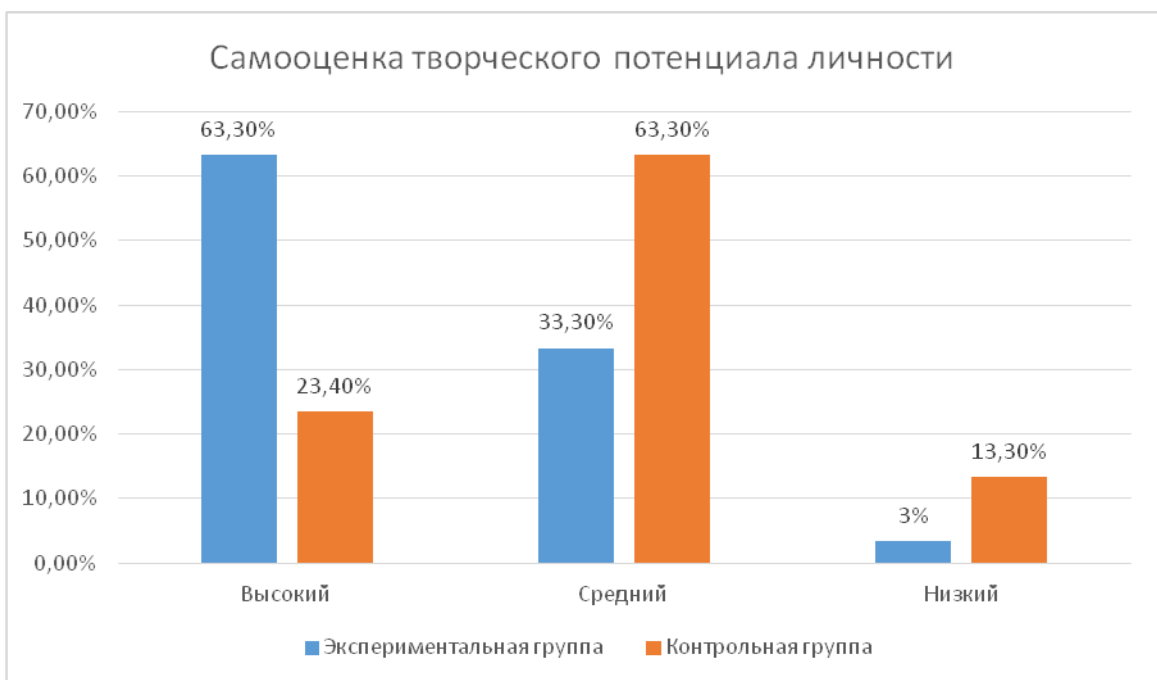
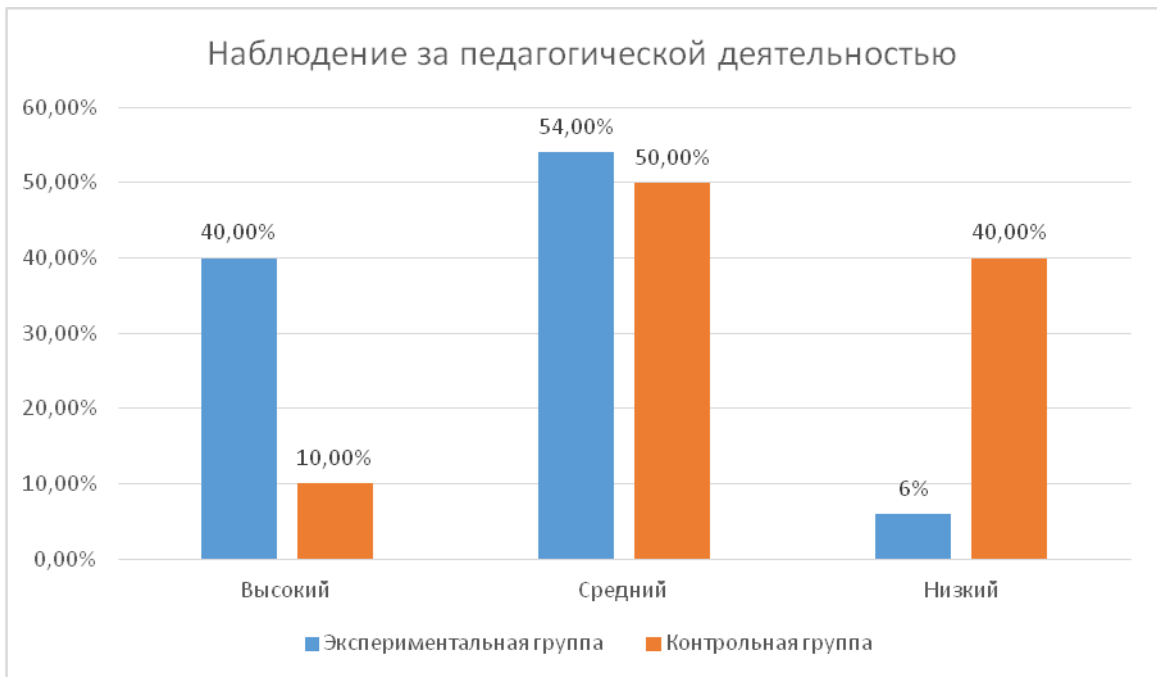
Низкий уровень- занятие проводится в соответствии с традиционным планом, используются традиционные технологии во время проведения

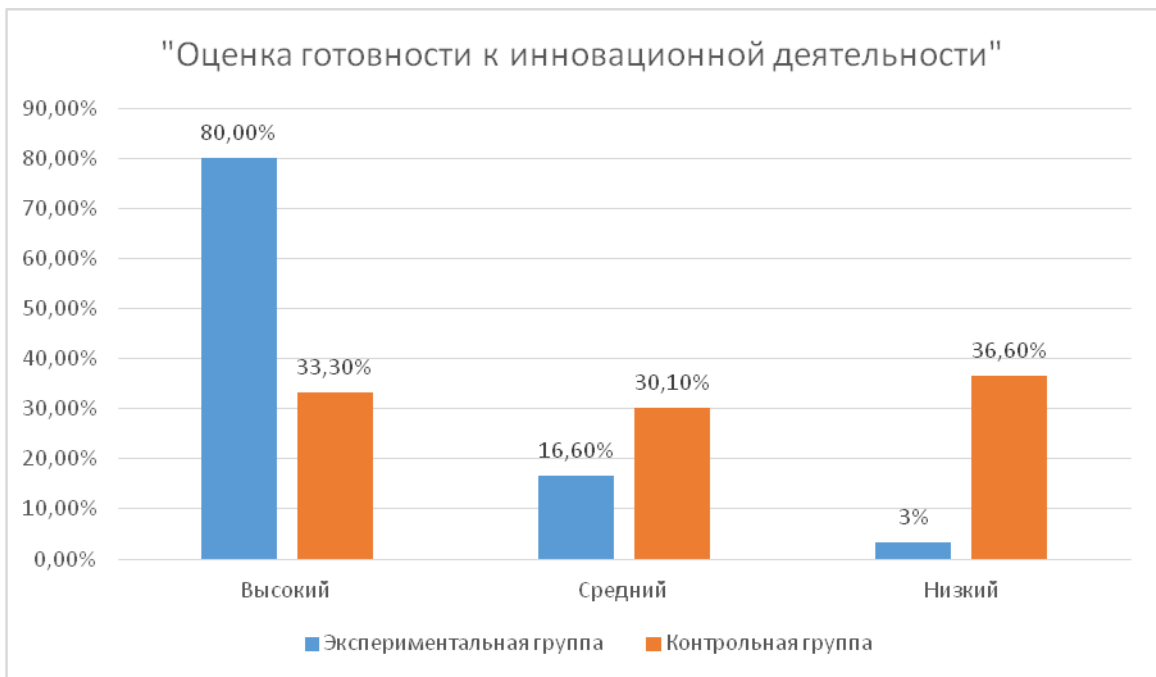
занятия, отсутствует интеграция, педагог не стремится заинтересовать детей и сам не заинтересован. Занятие больше похоже на обязательное выполнение плана. Предметно-пространственная среда сформирована на минимальном уровне.



Результаты наблюдения показали, что большинство воспитателей имеют средний уровень, что говорит о недостаточном применении творчества в профессиональной деятельности.

После реализации программы поддержки творчества воспитателей дошкольной образовательной организации, в ходе которой был проведен ряд встреч, направленный на формирование у воспитателей экспериментальной группы (МБДОУ №28) представлений о творчестве и применении элементов творчества в профессиональной деятельности (на практике), было проведено повторное анкетирование и наблюдение за деятельностью педагога.





Экспериментальная группа в течении года народилась в атмосфере непрерывной поддержки методической, психологической и педагогической, благодаря компонентам программы (диагностическому, консультационному и методическому), это привело к тому, что уровни по всем диагностикам поднялись и воспитатели на практике стали активнее и успешнее применять элементы творчества, стали осознавать себя и свое творчество. Что касается контрольной группы воспитателей (МБДОУ №38), то уровни самооценки, оценки готовности к инновационной деятельности и результатов наблюдения повысились, в силу того, что педагоги в течении года реализовывали педагогическую деятельность, что естественно в образовательной ситуации ДОУ, но сформированность творческих элементов и способность применять их на практике осталась на недостаточном уровне, что доказывает эффективность программы поддержки творчества воспитателей дошкольной образовательной организации в профессиональной деятельности.

СПИСОК РАБОТ, ОПУБЛИКОВАННЫХ АВТОРОМ

1. Ерёмкина Т.В. Развитие творческого потенциала педагогических работников ДОУ посредством участия в работе методических объединений //Образование и социализация личности в современном обществе. Материалы XI международной научной конференции. Красноярск, 5-7 июня 2018г.-2018г.-с.70-72
2. *Ерёмкина Т.В.* ИННОВАЦИОННЫЕ ЗДОРОВЬЕСБЕРЕГАЮЩИЕ ТЕХНОЛОГИИ В ДОУ //Физкультурно-оздоровительная деятельность и социализация молодежи в современном обществе материалы Всероссийской научно-практической конференции, посвященной 85-летию Красноярского государственного педагогического университета им. В.П. Астафьева и 60-летию основания факультета физической культуры Красноярского государственного педагогического университета им. В.П. Астафьева. Ответственный редактор: В.А. Адольф; Красноярский государственный педагогический университет им. В.П. Астафьева. 2017. С. 206-211.
3. Ерёмкина Т.В. ОПЫТНО- ЭКСПЕРИМЕНТАЛЬНОЕ ИССЛЕДОВАНИЕ ПСИХОЛОГО-ПЕДАГОГИЧЕСКОЙ ПОДДЕРЖКИ ТВОРЧЕСТВА ВОСПИТАТЕЛЯ ДОШКОЛЬНОЙ ОБРАЗОВАТЕЛЬНОЙ ОРГАНИЗАЦИИ В ПЕДАГОГИЧЕСКОЙ ДЕЯТЕЛЬНОСТИ// ОБРАЗОВАНИЕ XXI ВЕКА: ГУМАНИЗАЦИЯ, ПОЛИВАРИАТИВНОСТЬ, ЦИФРОВИЗАЦИЯ Всероссийской научной конференции с международным участием ФЕДЕРАЛЬНОЕ ГОСУДАРСТВЕННОЕ БЮДЖЕТНОЕ ОБРАЗОВАТЕЛЬНОЕ УЧРЕЖДЕНИЕ ВЫСШЕГО ОБРАЗОВАНИЯ «ЛИПЕЦКИЙ ГОСУДАРСТВЕННЫЙ ПЕДАГОГИЧЕСКИЙ УНИВЕРСИТЕТ ИМЕНИ П.П. СЕМЕНОВА–ТЯН–ШАНСКОГО» ИНСТИТУТ ПСИХОЛОГИИ И ОБРАЗОВАНИЯ. 2019г.